

## Kim, Neden Çalışmak İstemez? Betimsel Bir Analiz\*

Mert TOPCU<sup>a</sup> & Lütfi BİÇİMVEREN<sup>b</sup>

### Öz

Türkiye'de işgücü piyasası üzerine yapılan çalışmalar genellikle işsizlik, istihdam veya cinsiyet eşitsizliği gibi konulara odaklanmaktadır. Bu çalışma, işgücü dışındaki kalabalığın nedenlerini analitik bir şekilde inceleyerek literatüre katkı sağlamayı hedeflemektedir. Bu katkı doğrultusunda çalışmanın temel amacı, işgücü istatistikleri tarafından sunulan sınıflandırmayı dikkate alarak, işgücü dışında kalanların sunduğu gerekçeleri ve bu kişilerin demografik özelliklerini belirlemek amacıyla aktif nüfusun işgücü durumunu incelemektedir. Bu doğrultuda 2014-2019 döneminde İstatistik Bölge Birimleri Sınıflandırması-II altında yer alan 26 bölge verileri üzerinden betimsel bir analiz yapılmıştır. Bulgular, işgücü piyasasının dışında kalan en kalabalık grubun ev hanımlarından oluştuğunu ve bu grubun Avrupa'daki bazı ülkelerin toplam nüfusundan bile fazla olduğunu göstermektedir. Ayrıca, ev işleriyle uğraşan kadınların genellikle düşük eğitim seviyesine sahip oldukları dikkat çekmektedir.

**Anahtar Kelimeler:**  
İşgücü Dışında  
Kalanlar, Ev İşleri,  
Ev Hanımları.

**JEL**  
**Sınıflandırması:**  
J82, E24, J16

## Who Does Not Want to Work and Why? A Descriptive Analysis

### Abstract

Previous studies on the labor market in Türkiye have commonly focused on issues such as unemployment, employment, or gender inequality. This study aims to contribute to the literature by analytically examining the reasons behind the mass outside the labor force. In line with this contribution, the main goal of the study is to examine the labor force status of the active population to figure out the reasons presented by those outside the labor force and the demographic characteristics of these individuals, considering the classification by labor force statistics. To this end, a descriptive analysis has been conducted on data from 26 regions under the Statistical Region Units Classification-II over the period 2014-2019. The findings indicate that the largest group outside the labor force consists of housewives and this group is even larger than the total population of some countries in Europe. Moreover, it is notable that housewives generally have a low level of education.

**Keywords:**  
Outside the Labor  
Force, Housework,  
Housewives.

**JEL Classification:**  
J82, E24, J16

\* Bu çalışma "İşgücünün Dışındaki Kalabalık: Ev İşleriyle Uğraşanlar Üzerine Üç Makale" başlıklı doktora tezinden üretilmiştir.

<sup>a</sup> Doç. Dr., Alanya Alaaddin Keykubat Üniversitesi, İktisadi, İdari ve Sosyal Bilimler Fakültesi, İktisat Bölümü, Türkiye, mert.topcu@alanya.edu.tr, ORCID: 0000-0001-8236-9810

<sup>b</sup> Dr., Bağımsız Araştırmacı, Türkiye, lutfibicimveren@hotmail.com, ORCID: 0000-0002-3177-0193

## 1. Giriş

Modern iktisadi yazında işgücü, sermaye birikimi ve teknolojik ilerlemeyle birlikte ekonomik gelişmenin sağlanmasında üç temel itici güçten biri olarak kabul edilmektedir (Denton ve Spencer, 1997). İşgücü, en basit haliyle, çalışan ve işsiz sayısının toplamı olarak tanımlanmaktadır. Fakat resmi olarak işgücünün tanımına belirli kısıtlamalar getirilmiştir. Burada ise işsizlik tanımı önem kazanmaktadır. Uluslararası Çalışma Örgütü'ne (ILO – International Labor Organization) göre, çalışma çağında olup, istihdamda olmayan, yakın zamanda iş aramak için faaliyetlerde bulunan ve iş fırsatı verildiğinde istihdama girmeye uygun olan herkes işsiz sayılmaktadır (ILO, 2013). Bu durumda, yukarıda soyut bir şekilde belirlenen şartları sağlamayanlar ise işgücü dışında kalırlar. İşgücü dışında kalanların oranının yüksek olması ise işgücünden doğru bir şekilde istifade edilmediği ve işgücü piyasasının etkin olmadığı anlamına gelmektedir. Bu durumu ölçen gösterge ise işgücüne katılım oranıdır. Toplam işgücünün çalışma çağındaki nüfusa oranı olarak tanımlanan bu gösterge işgücü piyasasının etkinlik derecesini ifade etmektedir. Bu oranın yüksek olması, toplumdaki bireylerin çoğunun işgücüne katılmaları önünde herhangi bir engel bulunmadığı anlamına gelmektedir.

Türkiye'de toplam işgücüne katılım oranı 2019 yılında %52,91 olarak gerçekleşmiştir. Türkiye, dünyada 180 ülke arasında 143'üncü sırada yer alırken, 41 Avrupa ülkesi arasında da 36'ncı olmuştur. 2022 yılı için Türkiye sırasıyla 176 ülke arasından 141'inci ve 39 ülke arasından 33'üncü olmuştur (Dünya Bankası Dünya Kalkınma Göstergeleri, 2023). Türkiye'nin sıralamalarda sürekli en alt çeyrekte bulunması, işgücü piyasasının ülkemizde verimli işlemediği anlamına gelmektedir. Bu yüzden, işgücü dışında kalan nüfusu belirleyen unsurların tespit edilmesi önem kazanmaktadır.

Cinsiyet ve işgücü piyasasına katılım arasındaki bağ çok yönlüdür ve içerisinde köklü sosyal ve ekonomik yapıları barındırır. Bianchi vd. (2000) değişen normlara rağmen orantısız bir şekilde ev işlerinin büyük kısmını kadınların üstlenmeye devam ettiğini vurgulamaktadır. Bu iş bölümü, ev işlerinin değersizleştirilmesine yönelik feminist eleştirileri tartışan Forrester (2022) tarafından ele alınan toplumsal beklentilerle daha da pekiştirilmektedir. Kreimer (2004) ev içindeki bu rolü işgücü piyasasında var olan daha geniş ayrışma kalıplarına bağlayarak, cinsiyete dayalı iş bölümlerinin devam ettiğini doğrulamaktadır. Bu bağlamda işgücü durumunu inceleyen mevcut yazın, kadınların işgücü piyasasına katıl(ma)ma ve istihdamı açısından birçok sosyo-ekonomik faktörün rolüne değinmektedir. Örneğin Gültekin (2023) çalışan kadınların sosyo-politik çerçeveler içinde istihdamı ev içi rollerle uzlaştırma zorluklarına dikkat çekmektedir. Kolpashnikova ve Kan (2021) ev işleri süresindeki cinsiyet farkını belirlemede bireysel faktörlerin öneminin altını çizmektedir. Giele (2008) geleneksel cinsiyet rolleri ve toplumsal beklentiler tarafından yönlendirilen kadınların büyük çoğunluğunun ev hanımlığını kariyer yapmaya tercih ettiğini ortaya koymaktadır. Kültürlerarası bir perspektif sunan Paez ve Tin (2021) işgücü piyasasındaki cinsiyete dayalı farklılıkları ortaya koyarken, Salleh ve Mansor (2022) ise kadınlar arasında işgücüne katılımdaki bölgesel iş dinamiklerindeki farklılıklarına odaklanmaktadır. Hoyt (2012) istihdam ortamlarındaki cinsiyet yanlılığını açıklamak için rol uyumsuzluğu ilkesini incelemektedir. Bölükoğlu (2018) kadın istihdamının önünde

evlilik kurumu, yarı-zamanlı kadın istihdamı, üretimdeki sahiplik ve düşük eğitim seviyeleri gibi güçlü temel engeller olduğunu belirlemiştir. Tekkeli ve Topcu (2022) işgücü piyasasındaki cinsiyet yanlı dışlama etkilerinin ortadan kaybolmasında eğitimin rolünü vurgulamaktadır. Sanchez ve diğerleri (2021) ev işleri sorumluluklarıyla ilgili mevcut cinsiyet eşitsizliklerinin pandemi döneminde artırdığını tespit etmiştir. Aşkın ve Aşkın (2019) kadınların ev eksenli, enformel işgücü olarak çalışmasında ekonomik ve sosyo-kültürel faktörlerin etkili olduğunu tartışmaktadır.

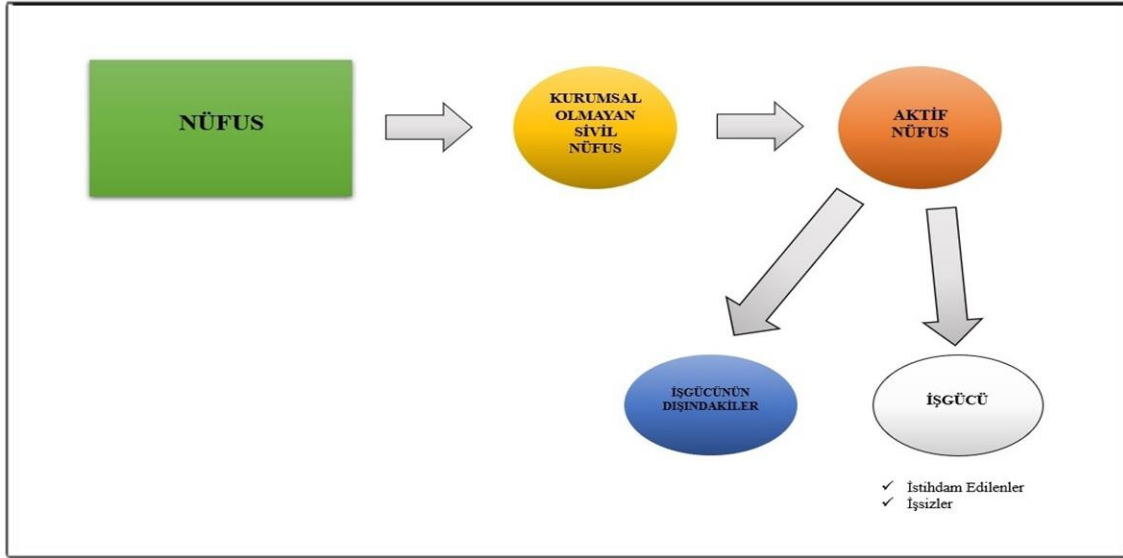
Ulusal yazında işgücünün dışına odaklanan sınırlı sayıda çalışma bulunmaktadır. Bu çalışmalardan Akbulut (2023) işgücü piyasasının dışında kalanların ekonomi içerisindeki artan önemine değinmiş ve pandemi nedeniyle işgücünün dışında kalanların işe dönme eğiliminin AB ülkelerine kıyasla çok düşük olduğunu tespit etmiştir. Topcu (2018) kadınların ev işleriyle uğraşmalarında ekonomik faktörlerin daha önemli olduğunu ortaya koymuştur. Buradan hareketle çalışmada, Türkiye'nin işgücü durumu 2014-2019 döneminde işgücü istatistiklerinin sunduğu sınıflandırmaya göre incelenmiştir. İşgücüne katılmayanların hangi gerekçeleri sundukları tespit edilerek, bu unsurların iyileştirilmesine yönelik uygun politikaların belirlenmesi amaçlanmıştır. Bu amaç doğrultusunda mevcut çalışma, özgün bir biçimde işgücü dışındaki kalabalığın gerekçelerini analitik bir şekilde inceleyerek Türkiye yazınına katkı sağlamayı hedeflemektedir.

Nüfusun işgücü dışındaki dönüşümünü anlamak birkaç açıdan önemlidir. İlk olarak, ülkenin yeterince kullanılmayan ekonomik potansiyeli hakkında değerli bilgiler sağlamaktadır. İkinci olarak, politika yapıcılara işgücü piyasası sonuçlarını ve genel ekonomik performansı iyileştirmeyi amaçlayan stratejileri inşa etmeleri için gerekli bilgiyi sağlamaktadır. Son olarak, bu inceleme, işgücünün dışındakilerini işgücüne katmayı amaçlayan politikalar için analitik bir zemin sağlayarak, halihazırda işgücünün dışında kalanların karşılaştığı engellere ışık tutmaktadır.

Giriş bölümünü takip ederek çalışma şu şekilde tasarlanmıştır. İkinci bölümde Türkiye'de işgücünün ve nüfusun durumu incelenecektir. Üçüncü bölümde nedenlerine ve demografik özelliklerine (yaş, cinsiyet, eğitim düzeyi) işgücüne dahil olmayanlara ilişkin veriler sunulacaktır. Dördüncü bölümde çalışmada elde edilen bulgular ışığında politika tartışmaları yapılacaktır. Beşinci bölümde ise genel bir değerlendirme yapılacaktır.

## 2. Türkiye'de Nüfusun İşgücü Durumu

Çalışmada kullanılan veriler Türkiye İstatistik Kurumu'nun (TÜİK) düzenlediği Hanehalkı İşgücü Araştırması verilerine dayanmaktadır. TÜİK'e göre toplam nüfusun içerisinde 15 ve üzeri yaştaki bireyler çalışma çağındaki nüfus olarak değerlendirilmektedir. Kurumsal olmayan sivil nüfusun içerisinden çalışma çağında olmayan (15 yaş altı) nüfusun çıkarılması ile de aktif nüfus elde edilmektedir. Aktif nüfus, işgücünün içindekiler ve işgücünün dışındakiler olmak üzere iki gruba ayrılmaktadır. İşgücünün içindekiler istihdam edilenler ile işsizlerin toplamından oluşmaktadır. İşgücü istatistikleri ile ilgili sınıflandırmalar Şekil 1'de özet bir biçimde gösterilmiştir.



**Şekil 1.** Nüfusun İşgücü Durumuna Göre Sınıflandırılması  
**Kaynak:** TÜİK Metaveri, 2022; Gündoğan ve Biçerli, 2003.

Bir ekonomide var olan yapısal sorunlar, işgücü piyasasının verimli işleyişini engellemekte ve dolayısıyla da ekonomik büyümeye olan katkıyı sınırlandırmaktadır. Bu noktada işgücü piyasasının yapısal özelliklerinin belirlenmesi, bu piyasalara yönelik sorunların çözümünde ve uygun politikaların geliştirilmesinde yol gösterici olmaktadır. Tablo 1, Türkiye’de nüfusun işgücü durumunu veriler üzerinden göstermektedir.

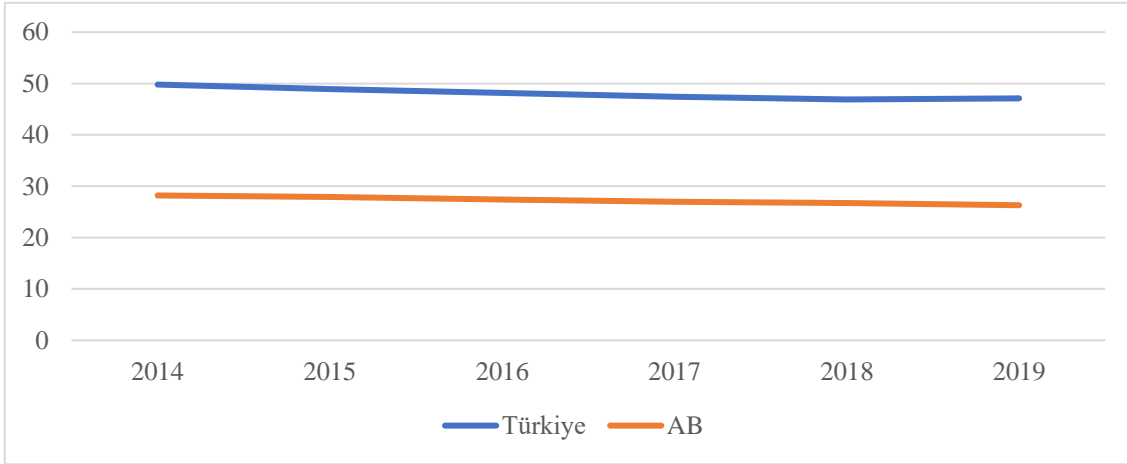
**Tablo 1. Aktif Nüfusun İşgücü Durumu (15 Yaş ve Üzeri)**

Yıllar	İşgücüne Katılma Oranı (%)	İstihdam Oranı (%)	İşsizlik Oranı (%)
2014	50,2	45,2	9,9
2015	51,1	45,8	10,3
2016	51,8	46,2	10,9
2017	52,6	46,9	10,9
2018	53,1	47,3	10,9
2019	52,9	45,6	13,7

**Kaynak:** TÜİK İşgücü İstatistikleri, 2022.

Tablo 1’deki verilere göre, 2014 yılında işgücüne katılma oranı ile istihdam oranı %50,2 ve %45,2 iken 2019 yılına gelindiğinde bu oranlar sırasıyla %52,9 ve %45,6 seviyelerine yükselmiştir. Bu dönemde işsizlik oranları beklenildiği gibi karşıt bir eğilim göstererek %9,9’dan %13,7’ye yükselmiştir. Ancak tabloda dikkat çeken ve bu çalışmanın önemini oluşturan nokta işgücüne dahil olmayanların oranının fazla, başka bir deyişle işgücüne katılım oranının düşük olmasıdır. İşgücü piyasasında etkinliğin sağlanması ise bu oranın yükselmesine bağlıdır. Dolayısıyla işgücüne dahil olmayan bireylerin gerekçelerinin tespit edilerek sınıflandırılması ve her bir sınıfın işgücüne katılımı için uygun politikaların belirlenmesi önem arz etmektedir. Grafik 1, 2014-2019 yılları arasında Türkiye ve Avrupa

Birliği'nde (AB) yer alan 28 ülkede<sup>1</sup> işgücüne katılmama oranlarını göstermektedir. Grafik 1'e göre Türkiye'de işgücüne katılmama oranı AB ortalamasının üzerinde seyretmektedir. Grafik 1'de yer alan İşgücüne katılmama oranları (1-işgücüne katılma oranı) şeklinde hesaplanmıştır.



**Grafik 1.** Türkiye'de ve AB'de İşgücüne Katılmama Oranlarının Seyri

**Kaynak:** TÜİK İşgücü İstatistikleri, 2022; Dünya Bankası Dünya Kalkınma Göstergeleri, 2023.

## 2.1. İşgücüne Dahil Olmayanlar

Tablo 1'de yer aldığı üzere TÜİK verilerine göre 2019 yılında aktif nüfusun %47,1'i işgücünün dışındadır. Oldukça yüksek olan bu oranın gerekçelerinin tespiti bu kesimin işgücüne katılımına yönelik uygun politikaların oluşturulmasında önemli bir etkidir. TÜİK Hanehalkı İşgücü Anketi metaverisinde bulunan işgücüne dahil olmayan kişilerin kavram ve tanımları Tablo 2'deki gibidir. Buna göre, işgücünün dışında kalan kesim nedenlerine göre 9 ayrı başlık altında sınıflandırılmaktadır.

**Tablo 2. İşgücüne Dâhil Olmayan Bireylere İlişkin Kavramlar ve Tanımlar**

Kavramlar	Tanımlar
İş Aramayıp Çalışmaya Hazır Olanlar	Belirli bir sebep dahilinde olmayan ancak iş bulduğunda 2 hafta içerisinde çalışmaya başlayabilecek pozisyonda olan kişilerdir.
İş Bulma Ümidi Olmayanlar	Daha önce iş arama girişimlerinde bulunmuş ancak bu girişimi başarısızlıkla sonuçlanmış, iş bulsa çalışabilecek pozisyonda olan kişilerdir.
Mevsimlik Çalışanlar	Sezonluk ya da mevsimlik çalışan kişileri ifade etmekle birlikte her an işbaşı yapmaya hazır olmayan kişileri belirtmektedir.
Ev İşleriyle Meşgul	Kendi evindeki ev işleri ile meşgul olan ve işbaşı yapmaya niyetli olmayan kişileri ifade etmektedir.
Eğitim/Öğretim	Herhangi bir öğretim kurumunda aktif olarak eğitimine devam etmesi nedeniyle iş aramayan kişileri belirtmektedir.

<sup>1</sup> 2020 yılında Avrupa Birliği'nden ayrılan Birleşik Krallık, incelenen dönem itibarıyla üye olarak değerlendirilmiştir.

**Tablo 2. Devamı**

Emekli	Emeklilik nedeniyle iş aramayan kişileri belirtmektedir.
Çalışamaz Halde Olanlar	Hastalık, bedensel özür veya iş göremezlik engeli nedeniyle iş aramayan kişileri ifade etmektedir.
Ailevi ve Kişisel Nedenler	Ailevi veya kişisel nedenlerden dolayı işbaşı yapmaya hazır olmayan kişileri belirtmektedir.
Diğer	Yukarıda sıralananların dışında kalan nedenleri ifade etmektedir.

**Kaynak:** TÜİK Metaveri, 2022.

Tablo 3, Türkiye’de nedenlerine göre işgücüne dahil olmayanların paylarının 2014-2019 yılları arasındaki seyrini göstermektedir. Tablodaki verilere göre nedenlerine göre işgücünün dışında bulunanlar içerisinde en büyük payı ev işleri ile meşgul olanlar oluşturmaktadır. Ev işleriyle meşgul olanlar içerisinde en yüksek oran 2014 yılında olmakla birlikte, ev işleri ile meşgul olanların payları referans dönemde ekseriyetle azalan bir trend izlemiştir. Ev işleri ile meşgul olanların dışında eğitim ve öğretime devam edenlerin, emeklilerin ve engelli, yaşlı veya hasta olanların da görece yüksek paya sahip olduğu dikkat çekmektedir.

**Tablo 3. Nedenlerine Göre İşgücüne Dâhil Olmayanlar (%)**

Yıllar	İş Bulma Ümidi Yok	İş Aramayıp Çalışmaya Hazır Olan/Diğer	Mevsimlik Çalışanlar	Ev İşleriyle Meşgul Olanlar	Eğitim ve Öğretime Devam Edenler	Emekli Olanlar	Engelli Yaşlı veya Hasta	Aile ve Kişisel Nedenler	Diğer
2014	2,2	6,6	0,3	41,1	15,9	13,6	13,9	5,3	1,1
2015	2,4	6,1	0,3	40,8	15,9	14,5	13,8	5,3	0,9
2016	2,3	6,3	0,3	39,4	16,1	14,8	14,3	5,8	0,7
2017	2,3	5,8	0,3	39,4	15,8	15,5	14,2	6,1	0,8
2018	1,9	5,7	0,5	39	15,8	16	14,2	6,1	0,8
2019	2,2	5,7	0,4	39,3	15,1	17,1	13,5	5,6	1,1

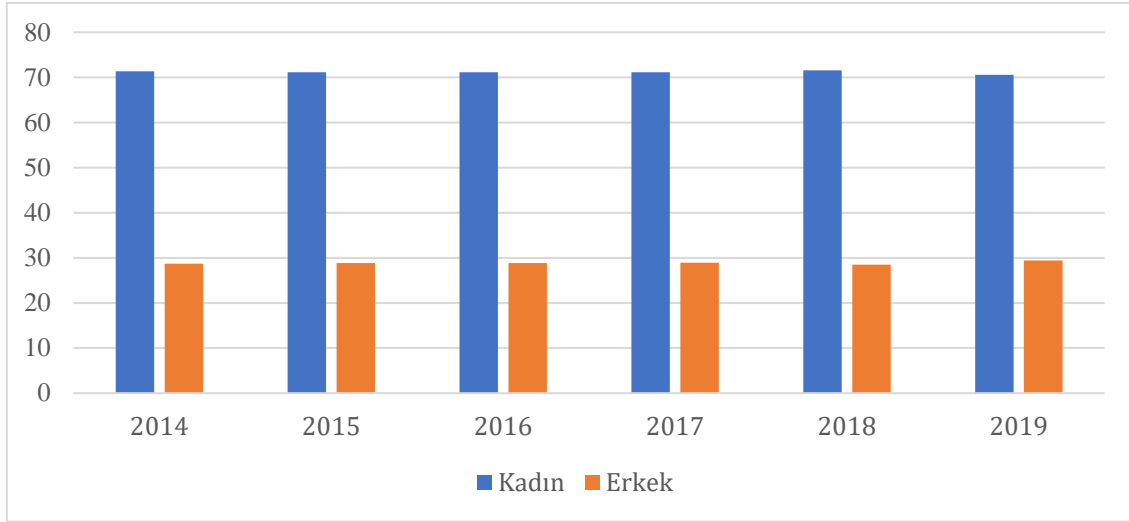
**Kaynak:** TÜİK İşgücü İstatistikleri, 2022.

İşgücü piyasası veya işgücünün dışındaki kesimi konu alan çalışmalar genellikle toplam veriler üzerinden gerçekleştirilmektedir. Bu durum toplamın yanlılığı sorununun ihmal edildiğini göstermektedir. Dolayısıyla işgücünün dışında bulunan kesimin toplamına odaklanmak yerine bunların hem nedenlerine hem de demografik özelliklerine göre (cinsiyeti yaş, eğitim düzeyi) ayrıştırılarak incelenmesi daha doğru çıkarımlar yapılmasını sağlamaktadır.



### 2.1.1. Cinsiyete Göre İşgücünün Dışında Kalanlar

İşgücünün dışında bulunan bireylerin cinsiyet temelinde incelenmesi, bunların işgücüne katılımını etkileyen faktörlerin anlaşılması bakımından önem taşımaktadır. Grafik 2, işgücünün dışında kalanların cinsiyete göre değişimini göstermektedir.



**Grafik 2.** İşgücüne Dahil Olmayanların Cinsiyete Göre Dağılımı (%)

**Kaynak:** TÜİK İşgücü İstatistikleri, 2022.

Grafik 2'den görüleceği üzere, Türkiye'de işgücünün dışındaki kadınların oranı, erkeklerin oranından yaklaşık 2,5 kat fazladır. Bu durum, Türkiye'de kadınların işgücüne katılımını engelleyen faktörlerin belirlenmesini önemli kılmaktadır. Tablo 4, Türkiye'de 2014-2019 döneminde işgücünün dışında yer alanların cinsiyet ve işgücüne dâhil olmama gerekçelerine göre dağılımını göstermektedir.

Tablo 4'teki veriler incelendiğinde, işgücünün dışında bulunan kadınlar içerisinde en büyük payı açık ara fark ile ev işleriyle meşgul olan kadınlar oluşturmaktadır. Bu oranın 2019 yılında başlangıç yılına kıyasla azalmış olsa da hala çok yüksek bir seviyede olduğu gözlemlenmektedir.

Erkeklerde ise işgücüne katılmama gerekçeleri arasında en yüksek pay emekli bireylere aittir. Bu oran, erkeklerde yüksek seyreden işgücüne katılma oranının doğal tezahürü olarak değerlendirilebilir. Erkeklerden çok düşük olmakla beraber, işgücünün dışında olan kadınlarda da emeklilik payının sürekli artış eğiliminde olduğu görülmektedir.

**Tablo 4. İşgücüne Dâhil Olmayanların Nedenlerine ve Cinsiyete Göre Dağılımı (%)**

Yıllar	Cinsiyet	İş Bulma Ümidi Yok	İş Aramayıp Çalışmaya Hazır Olan/Diğer	Mevsimsellik Çalışanlar	Ev İşleri ile Meşgul Olanlar <sup>2</sup>	Eğitim Öğretim Altındakiler	Emekliler	Engelli Yaşlı veya Hasta	Aile ve Kişisel Nedenler	Diğer
2014	Erkek	4,6	7,6	0,3	0	27,4	37,1	17,4	2,7	2,8
	Kadın	1,2	6,2	0,3	57,6	11,2	4,1	12,5	6,3	0,5
2015	Erkek	5,1	7,2	0,3	0	27,2	38,9	16,6	2,5	2,1
	Kadın	1,3	5,7	0,3	57,3	11,3	4,6	12,6	6,4	0,4
2016	Erkek	5	7,2	0,3	0	27,3	39,4	16,6	2,5	1,7
	Kadın	1,3	5,9	0,3	55,3	11,6	4,8	13,4	7,2	0,3
2017	Erkek	4,5	6,6	0,3	0	27	40,7	16,1	3	1,8
	Kadın	1,3	5,4	0,3	55,4	11,3	5,2	13,4	7,3	0,3
2018	Erkek	3,8	6,2	0,7	0	26,2	41,5	16,4	3,3	2
	Kadın	1,2	5,5	0,5	54,8	11,5	5,6	13,4	7,2	0,3
2019	Erkek	4,3	6	0,4	0	24,5	43,6	15	3,4	2,7
	Kadın	1,3	5,6	0,3	55,9	11,2	6,2	12,9	6,5	0,4

**Kaynak:** TÜİK İşgücü İstatistikleri, 2022.

İşgücünün dışında bulunan görece yüksek oranlara sahip diğer bir kesim eğitim-öğretim altındaki bireylerdir. Bu bireylerin cinsiyet temelli dağılımına bakıldığında, erkeklerin paylarının kadınların paylarının iki katından fazla olduğu dikkat çekmektedir. Ayrıca, erkeklerin paylarının azalma eğiliminde olduğu ancak kadınların paylarının dalgalı bir seyir izlediği görülmektedir.

Sonuç olarak, incelenen her yıl için işgücüne katılmayan kadınların büyük çoğunluğunun ev işleriyle uğraştıkları, erkeklerin ise emekli olduğu tespit edilmiştir.

### 2.1.2. Yaşa Göre İşgücünün Dışında Kalanlar

İşgücünün dışında kalan kesimin gerekçeleri ile birlikte hangi yaş grubunda fazla olduğunun belirlenmesi, bu kişilerin işgücüne katılmasını sağlamak için uygun stratejilerin geliştirilmesinde yol gösterici olacaktır. Tablo 5, Türkiye’de 2014-2019 yılları arasında işgücünün dışında kalanların yaş ve işgücüne dâhil olmama gerekçelerine göre dağılımını göstermektedir.

<sup>2</sup> TÜİK işgücü anketine göre hiçbir erkek ev işleriyle uğraştığını beyan etmemiştir.



**Tablo 5. İşgücüne Dâhil Olmayanların Nedenlerine ve Yaşa Göre Dağılımı (%)**

Yıllar	Yaş Aralığı	İş Bulma Ümidi Yok	İş Aramayıp Çalışmaya Hazır Olan/Diğer	Mevsimsellik Çalışanlar	Ev İşleri ile Meşgul Olanlar	Eğitim Öğretim Altındakiler	Emekliler	Engelli Yaşlı veya Hasta	Aile ve Kişisel Nedenler	Diğer
2014	15-24	2,6	6,8	0,2	20,2	61,8	0,0	2,7	4,4	1,3
	25-39	3,3	10,9	0,5	59,6	3,1	0,1	6,5	14,9	1,1
	40-59	2,6	7,4	0,4	57,5	0,0	18,3	9,4	3,4	1,0
	60+	0,4	2,2	0,2	28,0	0,0	32,1	35,5	0,5	1,1
2015	15-24	2,8	6,2	0,2	19,1	63,3	0,0	2,8	4,4	1,3
	25-39	4,1	10,1	0,4	60,3	2,6	0,1	6,0	15,4	1,1
	40-59	2,7	7,1	0,5	58,1	0,0	18,5	8,9	3,2	0,8
	60+	0,5	2,1	0,2	27,7	0,0	34,1	34,4	0,6	0,4
2016	15-24	2,8	6,5	0,2	17,6	64,2	0,0	3,0	4,6	1,2
	25-39	4,0	10,5	0,4	57,3	2,8	0,1	6,1	17,9	1,0
	40-59	2,7	7,3	0,5	58,1	0,0	18,1	9,3	3,5	0,6
	60+	0,4	2,0	0,2	27,1	0,0	34,6	34,8	0,6	0,3
2017	15-24	2,6	5,9	0,2	18,1	63,3	0,0	3,2	5,3	1,3
	25-39	4,1	9,9	0,5	57,3	2,4	0,1	6,1	18,6	1,1
	40-59	2,7	6,8	0,5	58,7	0,1	17,9	8,9	3,8	0,6
	60+	0,4	1,9	0,2	27,4	0,0	35,3	34,0	0,6	0,2
2018	15-24	2,1	5,6	0,3	17,4	65,3	0,0	3,0	5,0	1,4
	25-39	3,3	9,9	0,7	56,6	2,9	0,1	6,5	19,0	1,1
	40-59	2,5	7,0	0,7	57,9	0,0	17,8	9,5	3,9	0,7
	60+	0,4	1,9	0,5	26,9	0,0	37,1	32,5	0,5	0,2
2019	15-24	2,5	5,7	0,3	16,2	65,2	0,0	3,0	5,1	2,0
	25-39	3,9	9,9	0,4	57,6	2,6	0,1	6,3	17,5	1,6
	40-59	2,7	7,0	0,4	57,7	0,0	18,4	9,3	3,5	0,9
	60+	0,4	2,1	0,3	28,0	0,0	39,1	29,5	0,5	0,2

**Kaynak:** TÜİK İşgücü İstatistikleri, 2022.

Tablo 5'te sunulan verilere göre işgücü dışında kalanlar içinde en büyük paya sahip olan ev işleri ile meşgul kadınlar, daha çok 25-59 yaş aralığında yoğunlaşmıştır. Ayrıca, ev işleriyle uğraşan kadınlarda yaş aralığı azaldıkça ev işleri nedeniyle işgücü dışında kalma oranının da azaldığı görülmektedir. Bununla birlikte, diğer yaş kategorilerine kıyasla 15-39 yaş kategorilerinde yer alan kadınların ev işleri gerekçesiyle işgücünün dışında kalma oranındaki düşüşün hızı çok daha yüksektir. Bu durum, genç yaşlardaki kadınların çeşitli nedenlere bağlı olarak (okul, meslek sahibi olma vb.) ev işleriyle uğraşma rollerini bir önceki kuşağa göre terk etmeye başladıklarını göstermektedir.

Beklentilerle uyumlu olarak, eğitim öğretim altındakilerin payının 15-24 yaş aralığında, emeklilerin payının ise 60 üzeri yaş grubunda fazla olduğu görülmektedir. İşgücünün dışında bulunan ve sayısı fazla olan engelli, yaşlı ve hasta bireylerin de yine beklenildiği gibi 60 ve üzeri yaş grubunda yoğunlaştığı ve bu bireylerin aktif nüfus içerisindeki paylarının referans dönemde her yaş grubunda dalgalı bir seyir izlediği

belirlenmiştir. Yaşa göre bakıldığında, ailevi ve kişisel nedenlerle işgücünün dışında kalan bireylerin aktif nüfus içindeki payının 25-39 yaş aralığında diğer yaş kategorilerine kıyasla belirgin biçimde fazla olduğu tespit edilmiştir. Yaşa göre dikkat çeken bir başka nokta da iş bulma ümidi olmayanların payının en yüksek olduğu yaş aralığının 25-39 olmasıdır. Ancak beklenildiği üzere bu oran ilerleyen yaş kategorilerinde düşüş eğilimi sergilemektedir.

Özetle, işgücünün dışında bulunanların yaşa göre dağılımı incelendiğinde, emekliler (60+), ev işleriyle uğraşanlar ve engelli, yaşlı veya hasta bireyler dışındakilerin genellikle 15-39 yaş aralığında yoğunlaştığı belirlenmiştir. Bu bulgu, referans yaş aralığında eğitim nedeniyle işgücünün dışında kalanların etkili olduğu şeklinde yorumlanabilir. Ancak iş bulma ümidi olmayan, iş aramayıp çalışmaya hazır olan ve ailevi-kişiler nedenlerle işgücünü dışında kalan bireylerin yoğunluğu da dikkat çekicidir. Genç yaş grubundaki bu bireylerin işgücünün dışında kalması, işgücü piyasasında etkinliğin sağlanamamasındaki başat engellerden biri haline gelmiştir. Dolayısıyla ülkenin ekonomik büyüme hedefinin gerçekleştirilmesinde bu bireylerin işgücüne katılımının sağlanmasının önemli bir unsur olduğu söylenebilir.

### 2.1.3. Eğitim Düzeyine Göre İşgücünün Dışında Kalanlar

Eğitim, sürdürülebilir ekonomik büyümeyenin gerçekleşmesinde önemli bir role sahiptir. Bir ülkede eğitilmiş bireylerin sayısının artması emeğin daha verimli kullanılmasına ve dolayısıyla işgücünü piyasasında etkinliğin sağlanmasına katkı sunmaktadır. Tablo 6, Türkiye’de 2014-2019 yılları arasında işgücünün dışında bulunanların eğitim durumu ve işgücüne dâhil olmama gerekçelerinin dağılımını göstermektedir.

Tablo 6’daki veriler incelendiğinde, en yüksek payı ev işleriyle meşgul olanlar oluşturmakla birlikte eğitim düzeyine göre bunların en fazla lise altı eğitimlilerden oluştuğu görülmektedir. Bu veri ışığında kadınların iş gücünün dışında kalmalarının en önemli gerekçelerinden birinin düşük eğitim seviyesi olduğu söylenebilir. Ele alınan süreçte okuyamaz olmayanların genellikle azaldığı, liseden düşük eğitim seviyesine sahip ve lise ve dengi meslek okulu mezunlarının payının ise dalgalı bir seyir izlediği görülmektedir. Diğer taraftan yüksek öğretim seviyesinde eğitim alan kadınların aktif nüfus içerisindeki payı ise genel olarak artış trendindedir. Öyle ki, yükseköğretim mezunu olup ev işleri nedeniyle işgücüne katılmayan kadınların payı 2014’te %17,9 iken 2019 yılında bu oran %22,3’e yükselmiştir. Bu durumun 2006 yılından itibaren belirginleşen yükseköğretim kurumlarının niceliksel değişimi ile ilişkilendirilmesi mümkündür.

Sunulan verilere göre, eğitim öğretim altındaki bireylerin en yoğun olduğu grup lise altı eğitimlilerden oluşmaktadır. Bu durumun, zorunlu eğitim süresinin 5 yıldan 8 yıla çıkarılması sonucunda meydana geldiği söylenebilir. İkinci en yoğun grubu lise ve dengi meslek okulunda eğitim alanlar oluşturmaktadır ki bu durumun da yine zorunlu eğitim süresinin 2012-2013 eğitim yılından sonra 12 yıla çıkarılması sonucu ortaya çıktığı söylenebilir. Yüksek öğretim düzeyinde eğitim alan bireylerin oranı ise dalgalı bir seyir izlemiştir.

**Tablo 6. İşgücüne Dâhil Olmayanların Nedenlerine ve Eğitimlerine Göre Dağılımı (%)<sup>3</sup>**

Yıllar	Eğitim Seviyesi	İş Bulma Ümidi Yok	İş Aramayıp Çalışmaya Hazır Olan/Diğer	Mevsimlik Çalışanlar	Ev İşleri ile Meşgul Olanlar	Eğitim Öğretim Altındakiler	Emekliler	Engelli Yaşlı veya Hasta	Aile ve Kişisel Nedenler	Diğer
2014	O.O.	0,7	2,4	0,4	47,6	0,0	4,1	41,4	2,2	1,1
	L.A.E.	2,2	6,5	0,4	43,8	16,8	14,1	9,8	5,4	1,0
	L.D.M.O.	2,7	10,0	0,2	30,0	31,3	14,7	2,4	7,1	1,4
	Y.Ö.	5,1	13,0	0,3	17,9	14,6	35,3	1,9	9,7	2,1
2015	O.O.	0,6	2,7	0,3	47,0	0,0	4,9	41,8	2,2	0,4
	L.A.E.	2,5	5,9	0,4	43,5	17,2	14,9	9,7	5,2	0,9
	L.D.M.O.	3,1	8,8	0,2	30,1	30,9	15,9	2,6	7,3	1,1
	Y.Ö.	5,3	12,0	0,4	20,3	11,8	35,9	1,8	10,5	2,1
2016	O.O.	0,7	2,6	0,3	45,0	0,0	5,0	43,9	2,2	0,3
	L.A.E.	2,4	5,8	0,4	42,3	17,3	15,2	10,3	5,7	0,7
	L.D.M.O.	2,9	9,3	0,2	28,9	30,7	16,3	2,8	8,0	0,9
	Y.Ö.	0,5	13,9	0,3	20,9	13,9	35,3	1,6	11,9	1,7
2017	O.O.	0,6	2,3	0,2	44,5	0,0	5,2	44,3	2,7	0,2
	L.A.E.	2,1	5,3	0,3	42,5	17,1	15,9	10,2	5,7	0,7
	L.D.M.O.	3,0	8,7	0,2	29,3	30,6	16,1	3,0	8,1	0,9
	Y.Ö.	6,0	11,7	0,5	20,5	8,8	35,5	1,9	13,0	2,0
2018	O.O.	0,5	2,6	0,7	44,5	0,0	5,1	44,2	2,2	0,2
	L.A.E.	1,9	5,3	0,6	42,2	16,4	16,5	10,7	5,7	0,7
	L.D.M.O.	2,3	8,5	0,4	29,0	31,5	16,3	3,0	8,1	1,0
	Y.Ö.	4,6	10,7	0,4	20,8	10,6	35,6	1,9	13,5	2,0
2019	O.O.	0,6	2,6	0,4	46,2	0,0	5,3	42,6	1,9	0,3
	L.A.E.	2,2	5,6	0,4	39,6	16,6	18,5	10,8	5,3	1,1
	L.D.M.O.	2,8	8,0	0,3	29,7	29,9	16,9	3,0	8,0	1,5
	Y.Ö.	4,8	10,3	0,3	22,3	7,9	37,8	2,0	12,2	2,4

**Kaynak:** TÜİK İşgücü İstatistikleri, 2022.

Emekli bireylerin yoğunlukta olduğu eğitim seviyesi lise altı eğitilmişler iken sonraki dönemde ilk sırayı yüksek öğretim mezunları almıştır. Engelli yaşlı ve hasta olan bireylerde ise yoğunluk okuma yazma bilmeyenlerdedir. Diğer tüm gerekçeler için lise ve yüksek öğretim mezunlarının görece yüksek seyri, eğitim seviyesinin bireyin işgücüne dahil olmasında etkili olduğuna işaret etmektedir.

<sup>3</sup> O.O.: Okuryazar Olmayanlar, L.A.E.: Lise Altı Eğitilmişler, L.D.M.O.: Lise ve Dengi Meslek Okul Mezunları, Y.Ö.: Yüksek Öğretim Mezunları. Lise altı eğitilmişler "Okuma Yazma Bilen Fakat Bir Okul Bitirmeyen", "İlkokul" ve "Genel Ortaokul/ Mesleki veya Teknik Ortaokul/İlköğretim" eğitim düzeyindeki kişilerin toplamından oluşmaktadır.

### 3. Tartıřmalar ve Politika Çıkarımları

İncelenen dönem itibariyle Türkiye’de işgücü piyasasının yapısal özelliklerine baktığımızda, aktif nüfusun neredeyse yarısının işgücü dışında kaldığı ortaya çıkmaktadır. TÜİK verilerine göre 2019 yılında aktif nüfusun %47,1’i işgücünün dışındadır. İşgücüne katılmama oranının bu denli yüksek olması, Türkiye’de işgücü piyasasının zayıflığının sadece işsizlik ile sınırlı kalmadığına, aynı zamanda işgücünün dışında bulunan bu kesimin de dikkate alınması gereken bir sorun olduğuna işaret etmektedir. Bu bağlamda, işgücü piyasasında aktif olarak yer almayan bu kesimin işgücüne kazandırılmasına yönelik uygulanacak politikalar, işgücü piyasasının etkinliğinin ve dolayısıyla ekonomik etkinliğin sağlanması bakımından önemli hale gelmektedir. Bu noktada işe işgücüne katılmayan bu kesimin gerekçelerinin tespit edilmesi ile başlamak gerekmektedir.

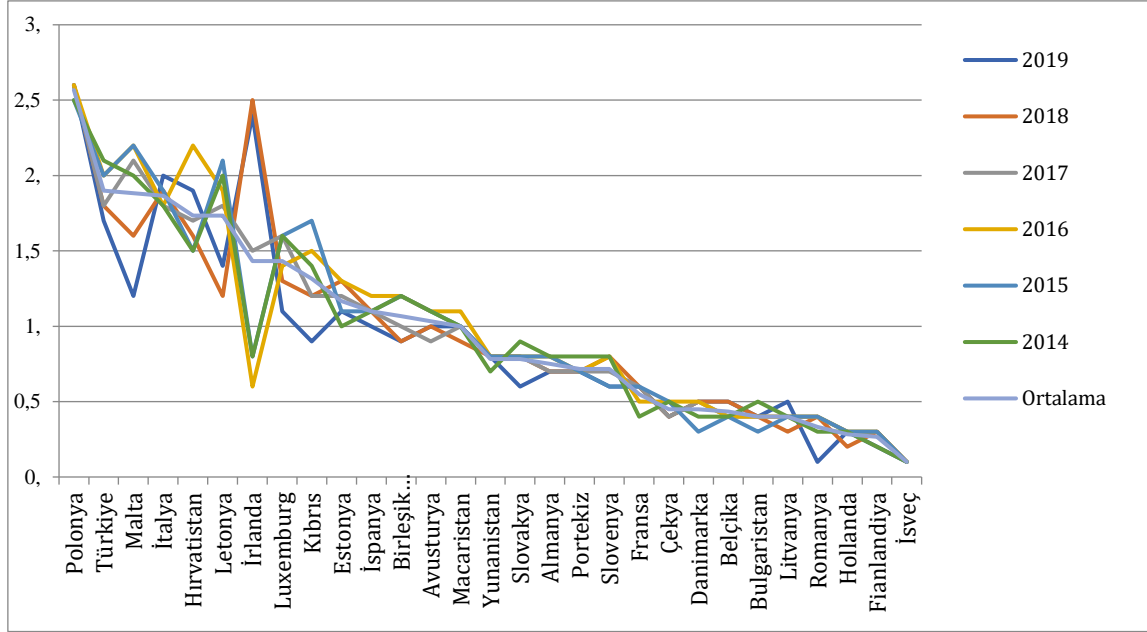
Nedenlerine bağlı olarak işgücüne dahil olmayanların 2014-2019 yılları arasındaki verileri incelendiğinde, en yüksek payın ev işleriyle meşgul olanlara ait olduğu görülmektedir. Ev işleriyle meşgul olanların tamamının kadınlar olduğu bilindiğinden, bu grubun işgücüne katılmalarını arttıracak yönde politikalar uygulamak işgücünün etkin kullanımını sağlayacaktır. Fakat ülkemizde kadınların işgücüne katılımını engelleyen çeşitli faktörler bulunmaktadır. Bu faktörler temel olarak şu şekilde sınıflandırılabilir:

Ülkemizde kadınların işgücüne katılımını sınırlandıran etmenlerden en önemlisi, geçmişten beri kadınlara atfedilen rollerdir. Kadınların, ev içi hizmet, çocuk, hasta veya yaşlı bakımı gibi işlerle meşgul olmaları onların işgücü piyasasına katılımını engellemektedir (Giele, 2008). Diğer bir ifadeyle, kadınlar tipik olarak ücretsiz bakım işlerinde erkeklerden daha fazla zaman harcamaktadır. Ücretsiz bakım işini bir kadın ayrıcalığı olarak gören toplumsal cinsiyete dayalı toplumsal normlar nedeniyle farklı bölgeler, sosyo-ekonomik sınıflar ve kültürler, günlerinin önemli bir bölümünü ev içi rollerinin beklentilerini karşılamaya ayırmaktadır. Bu, ücretli faaliyetlerine ek olarak, kadınlar için “çifte iş yükü” yaratmaktadır (Ferrant, Pesando ve Nowacka, 2014).

Kadın ve erkek arasında var olan cinsiyet eşitsizliği de kadınların işgücüne katılımını sınırlandırmaktadır. Kadınlar ücretsiz ev işlerini azalttıklarında ve ücretli istihdama geçtiklerinde bile ev işi bölümünde sürekli bir cinsiyet yakınsaması oluşmaktadır. Ev içi iş bölümünün zaman alıcı olması ve kadınların kendilerine yüklenen sorumluluklarla kısıtlanması, kadınların başka görevler üstlenmesini engellemiştir. Bu durum, kadınların toplumsal cinsiyet rolleri ile çocukların varlığının bir kesişimi olabilmektedir. Bunun nedeni, daha geleneksel toplumsal cinsiyet tutumlarına sahip ev kadınlarının, çocuk sahibi olduklarında artan ev içi taleplere sahip olmaları dolayısıyla ücretli iş yaparken daha fazla iş-aile çatışması yaşamalarıdır (Lu vd., 2023). Bu durum, kadınların işgücü dışında kalmalarına neden olabilmektedir.

Önceki kuşaklarda kadınların eğitime katılma oranlarının görece düşük kalması, onların temel becerilerden yoksun olmalarına ve işgücü piyasasından dışlanmalarına neden

olan faktörler arasında sayılabilir<sup>4</sup>. Kız ve erkek çocuklarının birbirinden farklılaştırılmış bir biçimde yapılandırılmış eğitim rotalarının meslekleşme aşamasında erkeklere sağladığı ayrıcalıklar, bu dışlanmanın uzun dönemli doğal bir tezahürü olarak değerlendirilebilir (Sancar, 2009).



**Grafik 3.** AB Ülkelerinde Bakım Emeği Gerekçesiyle İşgücünün Dışındaki Kadınlar (% Aktif Nüfus)

**Kaynak:** Avrupa İstatistik Ofisi, 2023.

Grafik 3, referans dönem itibariyle AB ülkelerinde bakım emeği gerekçesiyle işgücünün dışında olanların aktif nüfus içerisindeki payını göstermektedir<sup>5</sup>. Referans dönem ortalamaları dikkate alındığında Türkiye, Polonya'dan sonra Malta ve İtalya ile birlikte ikinci sırayı paylaşmaktadır. Ayrıca, referans dönemde birlik ortalaması (1,0), Türkiye'nin ortalamasının (1,9) bir hayli altındadır. Hem birlik içerisindeki görece daha az gelişmiş birçok ülkedeki rakamların hem de birlik ortalamasının ülkemize kıyasla oldukça düşük olması, ülkemizde bakım emeği nedeniyle işgücüne katılmayan kadınların yaratacağı potansiyel üretim kaybının boyutunu açıkça gözler önüne sermektedir.

AB ülkelerinde uygun ve kaliteli çocuk bakım hizmetlerine erişimin bu farklılığı açıklamada en önemli etmenlerden biri olduğu söylenebilir. Bu durum kadınlara doğum sonrası işgücüne geri dönme imkânı sunmaktadır. Bununla birlikte, birçok AB ülkesinde

<sup>4</sup> Buradaki neden-sonuç ilişkisinin yönü her zaman aynı şekilde olmayabilir. Demetriou (2001)'ya göre kadınların düşük eğitime katılma oranları, erkeklerin eğitim kaynaklarından daha kolaylıkla yararlanmasına yol açan eril tahakküm altındaki işgücü piyasalarından da kaynaklanabilir.

<sup>5</sup> Kıyaslama amacıyla grafiğe Türkiye de eklenmiştir. Avrupa İstatistik Ofisi bu istatistikte aktif nüfusu 20-64 olarak tanımlamıştır. Yatay eksenindeki ülke sıralaması referans dönemin ortalamaları dikkate alınarak hazırlanmıştır.

uygulanan ve nüfusun tümünü kapsayan sosyal güvenlik sistemleri, ev işlerinin finansal kısıtlamalar nedeniyle bireylere zorunluluk olarak sunulmasına engel olmaktadır. Ayrıca AB'nin cinsiyet eşitliğini teşvik etme konusunda sergilediği proaktif yaklaşım da bu farklılığı açıklayan bir başka başat etmen olarak sıralanabilir.

Günümüzde Aile ve Sosyal Hizmetler Bakanlığı (ASHB, 2022), kadınların işgücüne katılımını arttıracak yönde girişimler gerçekleştirmektedir. Örneğin, "finansal okuryazarlık ve kadınların ekonomik güçlenmesi seminerleri", "kadınların kooperatifler yoluyla güçlendirilmesi", "kadınların ekonomik fırsatlara erişiminin artırılması" projesi, bu girişimlerden bazılarını oluşturmaktadır. Ayrıca, Türkiye İş Kurumu (İŞKUR) tarafından yürütülen "Aktif işgücü programları", "mesleki eğitim programları", "işbaşı eğitim programları", "girişimcilik eğitim programları" gibi programlar da kadınların işgücüne katılımını artırmayı amaçlamaktadır. İncelenen dönem itibarıyla Türkiye'de kadınların işgücüne katılım oranı 2014'te %30,3 (erkeklerde %71,3) iken 2019 yılında %34,4 (erkeklerde %72) seviyesine yükselmiştir (TÜİK İşgücü İstatistikleri, 2022). 6 yıllık süreçte erkeklere oranla kadınların işgücüne katılımı daha fazla artmış görünmektedir. Ancak, birçok Avrupa ülkesine göre bu oranın hala düşük seviyelerde kaldığını söylemek mümkündür<sup>6</sup>. Bu bağlamda, yukarıda AB ülkeleri özelinde sıralanan başarılı uygulamaların öncelikli olarak hayata geçirilmesi elzemdir. Bunların yanı sıra kadınların işgücüne katılımının daha fazla artırılması yönünde uygulanabilecek bazı politikalar şöyle sıralanabilir: *i)* kadınlar için evden çalışma, yarı zamanlı veya esnek çalışma gibi imkanlar sunmak, *ii)* kadın girişimcilik programlarının sayısını arttırarak daha yaygın ve erişilebilir hale getirmek, *iii)* kadınlara yönelik meslek edindirme kursları düzenlemek, *iv)* kadınlara kendi işlerini kurmalarına yönelik teşvikler vermek.

İşgücünün dışında bulunan ve sayıca fazla olan kesimlerden biri eğitim-öğretim altındaki bireylerdir. Ülkemizde, okullaşma oranının artması ile birlikte eğitim öğretim altındaki bireylerin sayısı da sürekli artmaktadır. Sürdürülebilir bir ekonomik büyüme şüphesiz eğitilmiş bireylerin sayısının artması ile gerçekleşmektedir. Eğitim, emek faktörünün verimliliğini arttırmakta ve bu yolla da ülkenin ekonomik büyümesine ve refahına katkı sağlamaktadır. Bu anlamda, eğitilmiş bireylerin sayısının artırılması oldukça önemlidir. Ancak bu artış, eğitim alan bu bireylerin ülke ekonomisine katkı sağlamasıyla önem kazanmaktadır. Bu kapsamda düşük eğitim seviyesi gerekçesiyle işgücünün dışında kalmış bireylere ilişkin bireylerin eğitim seviyelerinin artırılmasına dönük politika öneri şu şekilde sıralanabilir: *i)* kaliteli ve ücretsiz zorunlu eğitime tüm vatandaşların eşit bir biçimde erişimini mümkün kılmak *ii)* orta ve üzeri yaşta bireylerin eğitimlerini geliştirebilmeleri için yetişkin eğitim sınıfları ve yaşam boyu eğitim fırsatları sunmak/geliştirmek *iii)* Daha fazla eğitim almak isteyenler için burslar, hibeler ve düşük faizli krediler sağlayarak eğitime devam etmenin mali yükünü hafifletmek. Bununla birlikte, Türkiye'de işgücüne dahil olmayanlar içinde yüksek öğretim düzeyinde eğitim almış bireylerin oranı 2014 yılında %5,2 iken, 2019 yılında bu oran %7,4 seviyesine yükselmiştir. Bu nedenle yükseköğretim mezunu olup işgücünün dışında kalan bireyler için de bazı

<sup>6</sup> Dünya Bankası Dünya Kalkınma Göstergeleri (2023) verilerine göre referans dönemde AB ülkelerindeki kadınların işgücüne katılım oranları ortalaması % 67,1 olarak gerçekleşmiştir.



politikaların uygulanması yerinde olacaktır. Buna yönelik öneriler şu şekilde sıralanabilir: *i)* yükseköğretim kurumlarında işgücü piyasasının talepleri ile uyumlu bölümler açmak ve müfredatları bu doğrultuda güncellemek, *ii)* eğitim sürecinde öğrencilere staj veya iş başı eğitim imkanları sunmak/geliştirmek, *iii)* üniversite-özel sektör iş birliklerinin artırılması yoluyla öğrencilerin mezuniyet sonrası iş bulma imkanlarını artırmak.

Emekliler, işgücü piyasasının dışında bulunan ve önemli bir paya sahip olan diğer kesimi oluşturmaktadır. Emekliler, belirli bir yaşa kadar ya da mesleki kariyerde belirli bir süre çalıştıktan sonra<sup>7</sup> işgücü piyasasından çekilmektedirler. Dünya Bankası Dünya Kalkınma Göstergeleri (2023) verilerine göre 2021 yılı itibarıyla Türkiye’de doğumdaki yaşam beklentisinin ortalama 76 yıl olduğu göz önüne alındığında, emeklilik gerekçesiyle işgücünün dışında yer alan bireylerin tekrar işgücüne döndürmeye yönelik politikalar geliştirilmesi pek rasyonel olmayacaktır. Bunun yerine, başta kadın emeği olmak üzere işgücü dışındaki diğer kesimlerin üzerindeki engellerin kaldırılmasını sağlayacak politikalara odaklanmak çok daha rasyonel olacaktır.

İşgücünün dışında bulunan ve önemli bir paya sahip olan diğer kesim ise cesareti kırılmış işgücünden<sup>8</sup> oluşmaktadır. “Cesareti kırılmış işgücü”, çalışabilme kapasitesine sahip ve çalışmaya istekli olan bireylerin uzun bir süre iş arayıp bulamamaları sonucu, iş bulma ümitlerini kaybederek işgücü piyasasından ayrılmaları durumunu ifade etmektedir. Bu bireylerin işgücü piyasasından ayrılmaları, işsizlik oranının gerçekte olduğundan daha düşük çıkmasına sebebiyet vermektedir. İşsizlik tarafında olumlu gibi görünen bu durum, çeşitli gerekçelerden dolayı işgücünün dışında bulunan kesimde bir artışa yol açarak, işgücü piyasasının etkinliğini engelleyen bir faktör haline gelmektedir. Bu nedenle, işgücü piyasasında etkinliğin sağlanabilmesi için işsizlik oranını düşürmeye yönelik politikaların yanında, işgücünün dışında kalan kesimin de işgücünü kazandırılmasını amaçlayan politikaların benimsenmesi son derece önemlidir. Bu bağlamda, cesareti kırılmış işçilerin işgücüne katılımını artırmak için yapılabilecek politika önerileri şöyledir: *i)* cesareti kırılmış işçileri istihdam etmeleri için işverenlere çeşitli vergi teşvikleri sağlamak, *ii)* bir daha iş bulacağına inanmayan bireylere yönelik mesleki eğitim programları düzenleyerek, bunların becerilerini güncellemelerine ve iş piyasasındaki taleplere göre kendilerini yeniden hazırlamalarına yardımcı olmak, *iii)* bu bireylere yönelik işe yerleştirme programları sunmak, *iv)* cesareti kırılmış bireylerin işgücüne tekrar kazandırılması için girişimcilik eğitimleri sunmak.

İşgücü piyasasının dışında kalan ve toplam içinde yüksek bir paya sahip olan bir diğer kesim engelli, yaşlı ve hasta bireylerdir. Burada, özellikle çalışmaya mâni olmayacak bir engeli olan bireylerin çalışma hayatına ve üretim sistemine dahil edilmesi oldukça önemlidir. Türkiye’de engelli bireylerin istihdam edilmesine yönelik uygulanan en yaygın yöntem kota sistemidir. Bu yöntem, işverenlerin belli orandan veya sayıda engelli çalışanı

<sup>7</sup> Emeklilik kazanımı, cinsiyet, yaş, çalışma süresi gibi birçok faktöre göre değişkenlik göstermekle birlikte, ortalama olarak 60-65 yaş aralığında emekli olduğu varsayılmaktadır.

<sup>8</sup> Cesareti kırılmış işgücü, Avrupa Birliği İstatistik Ofisi (Eurostat) işgücü istatistikleri ile uyumlu olarak “iş bulma ümidi olmayanlar” ile “iş aramayıp çalışmaya hazır olan” kişilerin toplamından oluşmaktadır.

istihdam etmeye zorunlu kılma esasına dayanmaktadır. Kota sisteminin yanı sıra *korumalı iş yeri yönetimi, kişisel çalışma yöntemi, işverenlerin zorunluluk olmadan engelli istihdamı, evde çalışma yönetim, kooperatif çalışma yöntemi, sadece engellilerin çalıştırıldığı seçilmiş işlerde istihdam (tahnis yöntemi)* uygulamalar da engelli istihdamına yönelik geliştirilen yöntemler arasındadır (Güneri, 2014). Bu kapsamda Türkiye’de engellilerin istihdamını artırmaya yönelik olarak; *i)* en yaygın kullanılan yöntem olan kota sisteminin kapsama alınan işyerleri bakımından yeniden düzenlenmesi, *ii)* zorunluluk olmadan engelli istihdam eden işyerlerine verilen teşviklerin artırılması ve çeşitlendirilmesi, *iii)* korumalı işyeri sayılarının artırılması, *iv)* ev dışında çalışma engeli olanlar için evde çalışma imkanlarının artırılması, *v)* engelli bireylerin meslek sahibi olmaları veya değişen piyasa koşullarına göre mesleklerini geliştirmeleri yönünde temel ve mesleki eğitim imkanlarının artırılması vb. politikalar uygulanabilir.

#### 4. Sonuç

Bu çalışma, Türkiye’de işgücü piyasasının dışında kalan büyük bir kesimi anlamak ve bu kesimi işgücüne katmak için gerekli politikaları belirlemek açısından kritik öneme sahiptir. İşgücüne katılmayan nüfusun oranı, işgücü piyasasının etkinliğinin bir göstergesi olarak kabul edilmektedir. Yüksek işgücüne katılım oranı, ekonomik büyüme ve refah düzeyinin artırılmasında önemli bir rol oynamaktadır. Bu bağlamda, işgücünün dışında kalan kesimlerin nedenlerinin ve demografik özelliklerinin anlaşılması, etkin politikaların tasarlanmasına yardımcı olacaktır.

Betimsel analiz sonucunda elde edilen bulgular nedenlerine göre işgücü piyasasının dışında yer alan en kalabalık kesimin ev işleriyle meşgul olanlar olduğunu ve bu grubun Avrupa’da bazı ülkelerin toplam nüfusundan bile fazla olduğunu göstermektedir. Hem Avrupa Birliği içerisindeki görece az gelişmiş ülkelerdeki rakamların hem de birlik ortalamasının ülkemize kıyasla oldukça düşük olması, Türkiye’de bakım emeği nedeniyle işgücüne katılmayan kadınların yaratacağı olası üretim kaybının boyutuna işaret etmektedir. AB ülkelerinde sunulan uygun fiyatlı ve kaliteli çocuk bakım hizmetlerine erişim, bu farklılığı açıklamada en önemli etmenlerden biridir. Bu durum kadınlara doğum sonrası işgücüne geri dönme imkânı sağlamaktadır. Ayrıca, birçok AB ülkesinde uygulanan ve nüfusun tümünü kapsayan sosyal güvenlik sistemleri, ev işlerinin maddi kısıtlamalar nedeniyle bireylere zorunluluk olarak sunulmasına engel olmaktadır. Bununla birlikte AB’nin cinsiyet eşitliğini teşvik etme konusunda sergilediği kararlı yaklaşım da bu farklılığı açıklayan bir başka etmen olarak sayılabilir.

Bir bütün olarak değerlendirmek gerekirse, ev işleriyle uğraşanların tamamının kadınlardan oluşması, politika yapıcılarının öncelikle bu kesimi işgücüne kazandırmaya yönelik politikalar uygulaması gerektiğine vurgu yapmaktadır. Bu kapsamda doğru politikaların tasarlanması, ev işleriyle uğraşma eğilimini etkileyen faktörlerin tespiti ile mümkündür. Buradan hareketle, ileride bu konuyla alakalı çalışma yapacak arařtırmacılar, ev işleriyle uğraşma eğiliminin belirleyicini analiz ederek literatüre katkı sağlayabilirler. Bununla birlikte, işgücü piyasasının etkinliğini ve verimliliğini artırmak amacıyla, eğitim öğretim altındakilere, emeklilere, cesareti kırılmış çalışanlara ve engelli bireylere yönelik

uygulanacak istihdam politikaları da Türkiye’de işgücü piyasasının nitelik ve performans açısından daha yüksek düzeylere ulaşmasına önemli katkılar sağlayacaktır. Bu nedenle gelişmiş ülkelerde işgücünün dışında kalan kesim ile kıyaslamalı bir analiz yapılması, uygulanan politikaların etkinliği açısından kapsamlı bir değerlendirme sunabilir.

#### **Araştırma ve Yayın Etiği Beyanı**

Etik kurul izni ve/veya yasal/özel izin alınmasına gerek olmayan bu çalışmada araştırma ve yayın etiğine uyulmuştur.

#### **Araştırmacıların Katkı Oranı Beyanı**

Yazarlar makaleye eşit oranda katkı sağlamış olduklarını beyan eder.

#### **Araştırmacıların Çıkar Çatışması Beyanı**

Bu çalışmada herhangi bir potansiyel çıkar çatışması bulunmamaktadır.

## Kaynakça

- Aile ve Sosyal Hizmetler Bakanlığı. (2022). *Türkiye’de kadın*. Kadının Statüsü Genel Müdürlüğü Yayını.
- Akbulut, N. (2023). Türkiye’de işgücü piyasasının dışında kalan kesim üzerine bir inceleme. *Politik Ekonomik Kuram*, 7(2): 350-369.
- Aşkın, U. ve Aşkın, E.Ö. (2019). İşgücü piyasasında enformel kadın işgücü: Ev eksenli çalışan kadınlara yönelik bir araştırma. *Manas Sosyal Araştırmalar Dergisi*, 8(1): 977-1001.
- Avrupa İstatistik Ofisi (2023). *AB Ülkelerinde Bakım Emeği Gereğiyle İşgücünün Dışındaki Kadınlar* [Veriseti]. Erişim adresi: <https://ec.europa.eu/eurostat/data>
- Bianchi, S.M., Milkie, M.A., Sayer, L.C. and Robinson, J.P. (2000). Is anyone doing the housework? Trends in the gender division of household labor. *Social Forces*, 79(1): 191-228.
- Bölükoğlu, A. (2018). Female employment as a reserve army of labor: Case of Turkey, 1988-2013. *Ekonomi, Politika ve Finans Araştırmaları Dergisi*, 3(1): 50-67.
- Demetriou, D.Z. (2001). Connell's concept of hegemonic masculinity: A critique. *Theory and Society*, 30(3): 337-361.
- Denton, F.T. and Spencer, B.G. (1997). *Population, labour force and long-term economic growth* (IESOP Research Paper No. 25). McMaster University, Faculty of Social Sciences, Program for Research on the Independence and Economic Security of the Older Population.
- Dünya Bankası. (2023). *Dünya Kalkınma Göstergeleri* [Veriseti]. Erişim adresi: <https://databank.worldbank.org/source/world-development-indicators>
- Ferrant, G., Pesando, L.M. and Nowacka, K. (2014). Unpaid care work: The missing link in the analysis of gender gaps in labour outcomes. OECD Development Centre. Retrieved from [https://www.oecd.org/dev/development-gender/Unpaid\\_care\\_work.pdf](https://www.oecd.org/dev/development-gender/Unpaid_care_work.pdf)
- Forrester, K. (2022). Feminist demands and the problem of housework. *American Political Science Review*, 116(4): 1278-1292.
- Giele, J.Z. (2008). Homemaker or career woman: Life course factors and racial influences among middle class Americans. *Journal of Comparative Family Studies*, 39(3): 393-411.
- Gültekin, M. (2023). Türkiye’de çalışan kadınlar üzerine sosyolojik bir inceleme: Refah rejimi, aileselcilik ve istihdamı ev ve bakım işleri ile uzlaştırma deneyimleri. *Journal of Social Policy Conferences*, 85: 79-98.
- Gündoğan, N. ve Biçerli, M.K. (2003). *Çalışma ekonomisi*. Eskişehir: Anadolu Üniversitesi Yayınları.
- Güneri, H. (2014). Türkiye’de engelli istihdamı: 4857 sayılı İş Kanunu’nda yer alan engellilere ilişkin kota uygulaması. *Çalışma ve Sosyal Güvenlik Bakanlığı, Uzmanlık tezi*.
- Hoyt, C.L. (2012). Gender bias in employment contexts: A closer examination of the role incongruity principle. *Journal of Experimental Social Psychology*, 48(1): 86-96.
- International Labour Organization. (2013). *Resolution concerning statistics of work, employment and labour underutilization*. Retrieved from: [https://www.ilo.org/wcmsp5/groups/public/---dgreports/---stat/documents/normativeinstrument/wcms\\_230304.pdf](https://www.ilo.org/wcmsp5/groups/public/---dgreports/---stat/documents/normativeinstrument/wcms_230304.pdf)
- Kolpashnikova, K. and Kan, M.Y. (2021). Gender gap in housework time: How much do individual resources actually matter?. *The Social Science Journal*, 1-19.
- Kreimer, M. (2004). Labour market segregation and the gender-based division of labour. *European Journal of Women's Studies*, 11(2): 223-246.
- Lu, Z., Yan, S., Jones, J., He, Y. and She, Q. (2023). From housewives to employees, the mental benefits of employment across women with different gender role attitudes and parenthood status. *International Journal of Environmental Research and Public Health*, 20(5): 43-64.

- Paez, G.N. and Tin, M.S. (2021). Gender-based differences in Myanmar's labor force. *World Development Perspectives*, 21, 100299.
- Salleh, S.N.S. and Mansor, N. (2022). Women and labour force participation in Malaysia. *Malaysian Journal of Social Sciences and Humanities (MJSSH)*, 7(7), e001641-e001641.
- Sancar, S. (2009). *Erkeklik: İmkânsız iktidar ailede, piyasada ve sokakta erkekler*. İstanbul: Metis Yayıncılık.
- Sanchez, A.R., Fasang, A.E. and Harkness, S. (2021). Gender division of housework during the COVID-19 pandemic. *Demographic Research*, 45: 1297-1316.
- Tekkeli, R. ve Topcu, M. (2022). Türkiye'de işgücü piyasasındaki cinsiyet yanlı dışlama etkisinin analizi. *Uluslararası İşletme, Ekonomi ve Yönetim Perspektifleri Dergisi*, 2(2): 484-501.
- Topcu, M. (2018). İşgücünün dışındaki kalabalık: Ev işleriyle uğraşanların belirleyicileri üzerine bir analiz. *Uluslararası Yönetim İktisat ve İşletme Dergisi*, 14(3): 867-881.
- Türkiye İstatistik Kurumu. (2022). *İşgücü İstatistikleri* [Veriseti]. Erişim adresi: <https://data.tuik.gov.tr/Kategori/GetKategori?p=istihdam-issizlik-ve-ucret-108&dil=1>