

**FIRAT'IN KIYISINDA BİR SAKİN ŞEHİR (CITTASLOW): ARAPKİR****İrfan TAPAN¹****ÖZET**

20. yüzyılda artan sanayileşme ve küreselleşme hareketleri ile birlikte gelişen teknolojik imkanlar ve bilimsel gelişmeler hayatımızı sosyal, kültürel ve ekonomik yönden etkilemiştir. Ancak bu bilimsel ve teknolojik gelişmeler beraberinde şehirli nüfusun hızla artmasına da neden olmuştur. Bu durum ise zamanla şehirlerde altyapı yetersizliğine, çevre kirliliğine, kültürel yozlaşmalara ve doğal kaynakların hızla tüketilmesine neden olmuştur. Yaklaşık yüz yıl gibi kısa bir sürede şehirler homojenik bir yapıya dönüşerek tek tipleşmeye doğru ilerlemişlerdir. Hızla gelişen fast food kültürü ve beraberinde getirdiği hızlı yaşam felsefesi yeni bir yaşam tarzının oluşmasına zemin hazırlamıştır. İtalya'da başlayıp daha sonra tüm dünyaya yayılan cittaslow yani sakin şehir (yavaş şehir) hareketi de bu hızlı yaşama hareketine karşı olarak doğan ve yavaş yaşamayı savunan bir harekettir. Cittaslow hareketi günümüzdeki modern şehirlere alternatif gelişmiş kırsal bir yaşam felsefesi sunmaktadır. Bu hareket; yerelin korunması, yöresel toplumların ekonomik ve sosyo-kültürel anlamda kalkındırılmasının sağlanması, çevrenin sürdürülebilir bir biçimde korunması gibi amaçlar benimsemektedir. Yaklaşık yirmi yıl gibi kısa bir sürede uluslararası bir ağ halini alan bu hareket 2024 yılı itibarıyla ülkemizin de dahil olduğu 33 ülke ve 296 şehirde gelişim göstermiştir. Ülkemizde 2024 yılı itibarıyla 24 ilçenin dahil olduğu bu harekete katılan ilçelerden bir tanesi de Malatya ilinin Arapkir ilçesidir. Bu çalışmada cittaslow hareketinin tarihsel gelişimi, sürdürülebilir turizm ile ilişkisi, Arapkir ilçesinin genel özellikleri ile Arapkir ilçesinin cittaslow hareketinin temel kriterleri kapsamında gerçekleştirilen projeler süreci araştırılmıştır.

Anahtar Kelimeler: Cittaslow, Sakin Şehir, Arapkir, Yavaş Yaşam, Turizm, Sürdürülebilirlik.

A CITTASLOW ON THE SIDE OF THE RIVER FIRAT: ARAPKİR**ABSTRACT**

Technological opportunities and scientific developments that developed with the increasing industrialization and globalization movements in the 20th century have affected our lives in various social, cultural and economic aspects. However, these scientific and technological developments have also caused the urban population to increase rapidly. Over time, this situation has led to insufficient infrastructure in cities, environmental pollution, cultural corruption and rapid depletion of natural resources. In a short period of about a hundred years, cities turned into a homogeneous structure and moved towards uniformization. The rapidly developing fast food culture and the fast life philosophy it brings have paved the way for the formation of a new lifestyle. The cittaslow movement, which started in Italy and later spread all over the world, is a movement that was born in opposition to this fast-living movement and advocates slow living. The Cittaslow movement offers an advanced rural life philosophy as an alternative to today's modern cities. This movement; It adopts objectives such as protecting the local area, ensuring the economic and socio-cultural development of local communities,

¹ Doktor, İstanbul Üniversitesi, Sosyal Bilimler Enstitüsü/Coğrafya Anabilim Dalı, İstanbul, Türkiye, nafrinapat.1989@gmail.com
ORCID:0000-0003-2925-9772

and protecting the environment in a sustainable manner. This movement, which has become an international network in a short period of approximately twenty years, has developed in 33 countries and 296 cities, including our country, by 2024. One of the districts participating in this movement, which includes 24 districts in our country as of 2024, is Arapkir district of Malatya province. In this study, the historical development of the cittaslow movement, its relationship with sustainable tourism, the general characteristics of Arapkir district and the process of projects carried out within the scope of the basic criteria of the cittaslow movement of Arapkir district were investigated.

Key Words: Cittaslow, Slow City, Arapkir, Slow Life, Tourism, Sustainability.

GİRİŞ

Sanayi Devrimi, kırsal kesimden kentlere göç, hızlı kentleşme ve küreselleşme gibi gelişmeleri beraberinde getirmiştir. Bu gelişmeler ile birlikte doğal güzelliklerin ve kaynakların tahribatı, hava kirliliği, kalabalıklaşma, gürültü, trafik yoğunluğu, hızlı yaşam, sürekli üretim ve tüketim anlayışı, kentlerin kendi kendine yetmemesi, mutsuzluk, stres, eşitsizlik, ayrışma, gıda yetersizliği/bolluğu/tahribatı, geleneksel değerlerin terk edilmesi, kentlerin dokusu ve yaşam tarzının standartlaşması, kentlerin kendine has yerel farklılıklarının ortadan kalkması gibi özellikler çevresel ve sosyo-kültürel alanlarda bazı problemler ortaya çıkmıştır (Dündar ve Sert, 2018).

Sanayileşme, kentleşme ve küreselleşme sürecinin ortaya çıkardığı söz konusu problemler nedeniyle günümüz insanı yaşadığı kentlerde daha insani ve sürdürülebilir bir yaşamın arayışındadır (Üzümcü, Çelik ve Özkul, 2016). İnsanlar dinlenmek için kalabalık, yoğun trafiğe sahip gürültülü kentlerden kaçarak flora ve faunası zarar görmemiş, temiz, doğal kalabilmiş, doğal üretimin ve tüketimin yapılabildiği özgünlüğünü koruyabilmiş kentlere yönelmektedirler (Pajo ve Uğurlu, 2015). Ayrıca turizm hareketlerinde, kültürel ve geleneksel değerler önem kazanmış ve yerel değerlerine sahip çıkan destinasyonlar öne çıkmaya başlamıştır (Sünnetçioğlu, Can ve Özkaya, 2012). Küreselleşme sonucunda kültürün tek tipleşmesine ve yerel farklılıkların ortadan kalkmaya başlamasına tepki olarak ortaya çıkmış olan *yavaş yemek (slowfood)* hareketi sonrasında kendini gösteren *yavaş hareketin (slow movement)* bir parçası olan *yavaş şehir (cittaslow)* kavramı ortaya çıkmıştır (Özmen vd., 2016). Her şeyin birbirine gitgide daha çok benzeştiği zamanımızda “turizm ürünü” olarak kabul edilebilen destinasyonlar alternatiflerinden ayrılmak amacıyla farklılaştırıcı bazı unsurlardan yararlanmaktadır. Bu noktada *sakin şehirler* küresel hayatın hızından yorulan ve yavaşlamak isteyenler için bir seçenek sunmaktadır (Öztürk ve Görkem, 2011; Baldemir, Şahin ve Kaya, 2013). Yavaş Şehir tüm dünyada yaygınlaşan küreselleşme hareketinin kentlerin farklılıklarını ve özgünlüklerini tehdit eder hale gelmesiyle başlayan olumsuz gidişatın durdurulması için, yerel ve özgün kent değerlerine sahip çıkılması ve bu değerlerin korunarak geliştirilmesi amacıyla oluşturulan (Güneş, Arısoy ve Aslan, 2015) bir kentler daha doğrusu belediyeler birliğidir (Dündar ve Sert, 2018:76). Cittaslow kelimesi, İtalyanca “Citta”, İngilizce “Slow” kelimesinin bir araya gelmesiyle oluşmaktadır. Cittaslow, 1999 yılında Greve in Chianti’nin eski belediye başkanı Paolo Saturnini’nin yaptığı çalışmalar neticesinde küçük İtalyan kentleri olan Orvieto, Greve in Chianti, Bra ve Positano bir araya gelmesiyle oluşmuştur (Sırım, 2012:120). Gerçekleştirdikleri ilk toplantıda Cittaslow yani ülkemizdeki adıyla *sakin şehir* veya *yavaş şehirde* bulunması gereken özellikler belirlenmiştir. Bu özellikler arasında kentin sakin olması, çevre kirliliğinin az olması, yerel geleneklerin korunması, el sanatlarının ve mutfağın korunması, sağlıklı bir çevrenin oluşturulması, bölgede yaşayan vatandaşların daha iyi bir yaşama kavuşması, ileri derecede teknolojik imkânlardan yararlanılması gibi kriterler bulunmaktaydı.

Günümüzde tüm dünyada en aktif sivil toplanma hareketleri arasında yer alan ve Cittaslow Hareketi ile paralel hareket eden Slow Food (Yavaş Beslenme) Hareketi, Birleşmiş Milletler Gıda ve Tarım Örgütü (FAO) tarafından da tanınmaktadır (Çiner, 2011:15). Fast Food hareketine tepki olarak doğan Slow Food hareketine destek olmak amacıyla 2003 yılında Terra Madre (Toprak Ana) hareketi de doğmuştur. Ülkemizde de Slow Food hareketine destek niteliğine sahip olan ve Cittaslow hareketiyle paralel bir şekilde hareket eden “*Şefertası Hareketi*” 1999 yılında kurulmuş olup, evde yemek pişirme, aile ile birlikte yemek yeme ve aile sofrasının korunmasını amaçlamıştır (Eker, 2012).

İtalya'da başlayıp tüm dünyaya yayılan Sakin Şehir hareketi kısa süre içerisinde alternatif bir şehir ve yaşam modeli olarak kendini göstermektedir. En önemli hedefi yerel toplumun ve ziyaretçilerinin yaşam kalitesini yükseltmektir. Sakin şehir aynı zamanda bir yerel kalkınma modeli olup ülkemizde saklı sayısız tarihi ve kültürel zenginliği ortaya çıkarmada bir fırsat olabilecek özellik taşır (Sırım, 2012:119). Yerel kimliği kaybetmeden, yerel ürünlerin, geleneksel mutfak ve kültürel sürdürülebilirliğin korunması için sakın akımlar bir araç olarak ortaya çıkmakta ve bu akımlardan biri olan sakın şehir (cittaslow) hareketi, özgün kent kimliklerini korumayı, şehir sakinlerinin yüksek yaşam kalitesini sağlamayı ve yerel ekonomileri canlandırmayı amaçlamaktadır (Petrini, 2001; Rastrom, 2005; Mayer ve Knox, 2010; Radsrom, 2011; Park & Kim, 2016, Yıldırım ve Çelik Uğuz, 2020). Yerel karakterin ön plana çıkarıldığı yaşanabilir ve sürdürülebilir şehirler için cittaslow hareketi önemli bir dönüm noktası olarak kabul edilmektedir (Üstün Topal vd., 2016:1413). Yöresel, bölgesel ve kültürel farklılıklar ve şehirler ile çevresinin özgün değerlerinin vurgulanması cittaslow hareketinin temel amaçları arasında yer almaktadır. Çünkü yerel dinamikler ekonomik, kültürel ve sosyal açıdan daha sürdürülebilir ve daha uzun ömürlüdür (Düzenli, 2018:308).

Dünyada ilk kez 2001 yılında 28 şehre sakın şehir unvanı verilmiştir (Kuşay ve Kotan Türkten, 2021:108). Türkiye'deki ilk defa 2009 yılında İzmir'e bağlı Seferihisar ilçesi sakın şehir ilan edilmiş ve 15 yıl gibi kısa bir süre içerisinde ülkemizdeki sakın şehir sayısı 24'e yükselmiştir. Sakin şehir başvurusu devam eden 7 ilçemizin de başvurusu incelenmektedir. Ülkemizde sakın şehir ilan edilen ilçelerden bir tanesi de Malatya iline bağlı Arapkir ilçesidir. Arapkir sahip olduğu zengin tarihi ve kültürel yapısı ile birlikte doğal zenginliklerinin de bulunduğu bir bölgedir. Geçmiş Romalılar dönemine kadar dayanmakta olup, tarihi İpek Yolu güzergahı üzerinde bulunmakta ve ülkemizin önemli akarsularından biri olan Fırat Nehri havzasının üzerinde kurulmuştur. Eski adı Daskuza olan Arapkir ilçesinin toplam nüfusu 2023 yılı itibariyle 10.641 kişidir. Hazırlanan çalışmada Arapkir ilçesinin genel özellikleri, sakın şehir olma süreci, bölgede gerçekleştirilen plan ve projeler araştırılmıştır.

1. AMAÇ VE KAPSAM

Yaşamın kolay olduğu kentlerin uluslararası ağını temsil eden Cittaslow birliği, küreselleşmenin yarattığı homojen mekânlardan biri olmak istemeyen, dünyada binlerce birbirinin aynısı veya kopyası olan şehirlerden kendini farklılaştırarak yerel kimliğini, özelliklerini koruyan ve bu özelliğiyle dünya sahnesinde yer almak isteyen kasabaların ve kentlerin katıldığı bir birliktir (Kabacık, 2015:32). Araştırma sahası olan Arapkir ilçesi de sahip olduğu zengin tarihi ve kültürel geçmişi, doğal çekicilikleri, sakın hayatı ve normal bir şehir merkezinden ziyade bir kasaba görünüşüne sahip olması onu ülkemizdeki sakın şehirlerden birisi haline getirmiştir.

Sakin şehirler sahip olduğu tarihi, kültürel ve doğal değerlerinin korunduğu yerleşim alanlarıdır. Sakin bir tatil geçirmek isteyen turistler, tatil mekânları olarak bu merkezleri tercih etmektedirler. Bu durum bölgede zamanla sürdürülebilir bir turizm hareketinin canlanmasını sağlayarak sürdürülebilir yerel ve kırsal kalkınmanın önünü açar. Ayrıca sakın şehir felsefesinde yerel halkın yerleşmenin geleceği hakkında karar verme sürecine katılım göstermesi, çevrenin korunması, sürdürülebilir kırsal kalkınma ve kırsal planlamanın esas alınması, bölge insanının çıkarlarının korunması, yerel yöneticilerin insanlara değer vermesi ve bu yönde çalışmalar yürütmesi sakın şehirleri önemli kılan ve turistlerin ilgisini çekebilen özelliklerdendir. Turizm hareketleri de sakın şehirlerin markalaşmasında ve uluslararası turizm pazarında tanınırlığını arttırmasında önemli bir tanıtım aracı olarak durmaktadır. Bu tanıtım ve markalaştırma çevre halkı ve yerel ekonominin gelişimine katkı sağlayarak, bölgenin her türlü doğal ve beşerî kaynaklarını geliştirip farkındalık yaratmasına imkân tanımaktadır. Sakin şehir ve sürdürülebilir turizm hareketleri, sakın şehir ilan edilen yerleşmelerin gelişim göstermesinde önemli bir lokomotif rolü üstlenmektedir. Ayrıca sakın şehir ilan edilen yerlerdeki yerel yöneticilerin bölge halkı ve çevreye karşı davranışları olumlu bir hal alarak daha istekli bir şekilde çalışma ve proje geliştirmeleri için önemli bir motivasyon arttırıcı olmaktadır. Çalışma sahası olan Arapkir ilçesinin sanayi alanlarına uzak olması, Malatya kent merkezine uzak mesafede bulunması, çevre kirliliğinin az olması, yerel ürünlerin değer görmesi, yerel festival ve panayirlara ev sahipliği yapması, zengin bir yerel mutfakta sahip olması, Arapkir Halayı

gibi geleneksel bir halk oyununun bulunması ve sahip olduğu kırsal ve yöresel mimarisi cittaslow için önemli bir potansiyel barındırmaktadır. Çalışmanın amacı bu potansiyellerin açığa çıkarılması ve turizm ile sürdürülebilir bir şekilde değerlendirilmesidir. Çalışma sahasının kapsama alanı ise Arapkir ilçesidir.

2. YÖNTEM

Ülkemizdeki sakin şehirlerden biri ilan edilen Arapkir ilçesi ile ilgili olarak hazırlanan bu çalışmada toplanan verilerin çözümlenmesinde betimsel tarama yöntemi kullanılmıştır. Betimsel tarama yöntemi; birbirleri ile yakınlık durumu bulunan verilerin sakin şehir, yavaş şehir, cittaslow gibi benzer temalar etrafında toplanıp, elde edilen verilerin bilimsel bir dille anlaşılır ve açık bir biçimde çözümlenmesini ifade etmektedir. Arapkir ilçesinin sahip olduğu tarihi, kültürel ve doğal yapısı Sakin Şehir Birliği'ne dahil edilmesinde etkili olmuştur. Bu kapsamda Arapkir ilçesinin yerleşme tarihi, coğrafi potansiyeli, kır ve kent yerleşmeleri, alt yapısı, ilçede uygulanan projeler, coğrafi işaretli tarımsal ürünleri, festival ve panayırıları, geleneksel el sanatları, turizm olanakları ve turizmin gelişmesi için uygulanan projeler incelenmiştir. Arapkir ilçesinin cittaslow hareketine dahil edilmesiyle birlikte şehirde gerçekleşecek ekonomik ve ekolojik kazanımlar gözler önüne serilmeye çalışılmıştır. Araştırma sahasının alanı ve sakin şehir çalışmaları ile ilgili literatür taraması yapılmıştır. İlçede gelecek süreçte oluşacak fırsat ve tehditler tespit edilerek çalışmaya dahil edilmiştir. Sakin şehir hareketinin 7 temel başlıkları olan altyapı politikaları, çevre politikaları, misafirperverlik, farkındalık ve eğitim, kentsel yaşam kalitesini artırıcı teknolojiler ve araçlar, sosyal uyum faaliyetlerine ve projelerine destek (ortaklık) durumu, turistik, tarımsal, esnaf ve sanatkârlara dair politikalar incelenmiştir. İlçe merkezi ve kırsalında sürdürülebilir yerel ve kırsal kalkınmanın sağlanması için sakin şehir hareketinin önemine değinilmiştir. Bu çalışma kapsamında Arapkir ilçe merkezi, Onar Köyü, Kuru Köyü, Serge Köyü, Kozluk Çayı ve Kayaarası Kanyonu'nda arazi çalışması gerçekleştirilerek yerinde gözlemler yapılmış ve saha çalışması esnasında elde edilen veri ve fotoğraflar çalışmaya eklenmiştir.

3. BULGULAR

Küreselleşmenin homojenleştirici etkisi hayatın her alanında kendisini göstermektedir. Söz konusu etki "Disneyleşme", "McDonalddlaşma" ve dünyada küreselleşme ile özdeşleşmiş ABD'ye atıfla "Amerikalaşma" (Demirhan & Taylan, 2017) gibi ifadelerle somutlaştırılarak anlatılmaya çalışılmaktadır. McDonald's, Burgerking ve Starbucks gibi uluslararası işletmelerin standartlaşmış hizmet politikaları (Çıtak, 2016), onları küreselleşmenin sembolü haline getirmiş durumdadır. Küresel sermayeli işletmelerin kuşatması altındaki şehirler, küreselleşmenin homojenleştirici etkisine yoğun bir şekilde maruz kalmaktadır. Gün geçtikçe içerisinde bulunduğu coğrafyadan kopmuş ve "everywhere city (her yerin şehri)", (Akman vd., 2013) "klon şehir" (Semmens & Freeman, 2012) olarak isimlendirilen şehirler ortaya çıkmaktadır (Genç, 2021:150-151). Küreselleşmenin etkisiyle uluslararası markalar metropol şehirlerden sonra kırsaldaki küçük şehirlerde de mantar gibi üreyip sarmaşık gibi her köşe başında yerini almaktadır. Bunun sonucu olarak dünya tek tipleşmenin her alanda egemen olduğu devasa bir mega-köye dönüşmektedir. En nihayetinde ise yerel üretici ve kültürler baskı altına alınarak tek tip bir küresel kültür olan popüler kültüre dönüşmektedir. Küreselleşmenin beraberinde getirdiği bu tek tipleşme hareketleri nedeniyle insanlar gittikleri bölgelerde hamburger veya pizza tüketmeye, alışverişte jean-tişört giymeye, tatil konaklama alanlarında Marriott, Choice, Hilton ve InterContinental gibi markalaşmış uluslararası otelleri tercih etmeye, bar-pup mekânlarda eğlenmeye başlamışlardır. Rutin bir hal alan bu durum zamanla yerel kültürleri tehdit ederek onları büyük oranda sindirmiştir. Yerel kültürlerin, markalaşmış ve örümcek ağı gibi küresel bir boyut kazanan bu tek tipleşme yani Batılılaşma kültürü karşısında Cittaslow hareketi bir tepki olarak doğmuştur.

1990'lı yıllarla birlikte etkisini gittikçe arttıran küreselleşme sürecindeki şehirler, nüfus artışı, göç, hızla artan üretim-tüketim, yozlaşan yerel değerler, kalitesiz bir yaşam, çevre kirliliği gibi sorunlarla karşı karşıya kalmıştır (Çelik Uğuz vd., 2020:716). Nüfusun kent merkezlerine doğru yönelmeye başlaması özellikle şehir merkezlerinde birtakım sorunların ortaya çıkmasına neden

olmuştur. Metropol ve mega kentlerin bir tarafında etrafı yüksek gökdelenlerle çevrili, büyük AVM merkezlerinin bulunduğu, korunan lüks konutlar ve plaza gibi modern yapılar bulunurken, diğer tarafta ise yoksulluk içinde yaşayan insanların getto veya banliyöleri, suç mekânları, çevre kirliliği, trafik sorunu gibi ciddi sorunların bulunduğu bir **tyrannopolis**² alanı ortaya çıkmaktadır. Şehirlerin yaşadığı bu önemli sorunların ortadan kaldırılması için alternatif şehir modellerinden olan sürdürülebilir şehir kavramı üzerinde çalışmalar yapılmıştır. Sürdürülebilir bir kalkınmanın egemen olduğu sakin şehir hareketi bu kavramlardan bir tanesidir. Sakin şehir felsefesinin temelleri slow food (yavaş yemek) hareketine dayanmaktadır. Yavaş yemek hareketi, 1986 yılında Roma şehrinin ünlü meydanı olan Piazzadi Spagna'daki bir İspanyol Merdiveninde bir fastfood restoranı olan McDonald's açılması için gerçekleştirilen çalışmalara tepki olarak, Carlo Petrini önderliğindeki bir grup aktivistin gösterileri sonucunda filizlenmiştir (Genç, 2021:151). Uluslararası Sakin Şehirler Birliği, sakin şehir simgesi olarak ise, kabuğu üzerinde geleneksel ve modern mimari örneklerini barındıran salyangozu kullanmayı tercih etmiştir. Bunun sebebi salyangozun, evini beraberinde taşıyan, yavaş hareket eden ve sakin bir canlı olmasıdır. Bununla birlikte salyangozların dingin bir yaşam sürmesi, hayat sürmesi için gerekli olan nüveleri içinde barındıran ve uzun süre kendi kendine yeter biçimde varlığı sürdüren bir yapıya sahip (Yalçın, 2019:213) olması da bu amblemin kullanılmasında etkili olmuştur.



Şekil 1: Sakin Şehir Hareketinin Amblemi Salyangoz

Figure 1: The Snail, the Emblem of the Slow City Movement

Sakin şehir üyelik süreci esnasında aday kentin yerine getirmesi gereken 7 temel başlık ve 72 maddelik kriterler bulunmaktadır (Çavuş vd., 2019:383). Bu 72 kriterle birlikte bir yerin sakin şehir olarak kabul edilebilmesi için öncelikle nüfusunun 50.000 kişiden daha az olması gerekmektedir. Daha kalabalık olması durumunda daha fazla hareketlilik ve yoğunluk oluşacağı için bölge sakin bir alan olmaktan çıkar ve gürültünün hâkim olduğu bir bölgeye dönüşür. Ayrıca sakin şehir başvurusu yapan kentin başvurusunun kabul edilebilmesi için başvuru yapan kentin bu kriterlerden karşılama durumuna göre en az 50 puan alması gerekmektedir. 1999 yılında İtalya'da dört kentin bir araya gelerek oluşturduğu cittaslow hareketine 16 Mart 2024 tarihi itibarıyla 33 ülke ve 296 şehir katılmıştır. Tablo 1'de dünyada sakin şehirlerin bulunduğu ülkeler ve bu ülkelerin sahip olduğu toplam Sakin Şehir sayısı verilmiştir. Tabloda da görüldüğü gibi dünyada en fazla sakin şehrin bulunduğu ülke cittaslow hareketinin de başladığı ülke olan İtalya'dır. İtalya toplam 88 sakin şehre sahip olurken, onu 39 sakin şehir ile Polonya takip etmektedir. Türkiye de Almanya ile birlikte 24 sakin şehre sahiptir.

² Tyrannopolis: Kargaşa ve anarşinin egemen olduğu şehir.

Tablo 1: Sakin Şehirlerin Bulunduğu Ülkelerin Tablosu

ÜLKELER	TOPLAM
İtalya	88
Polonya	39
Almanya	24
Türkiye	24
G. Kore	17
Fransa ve Çin	13
İspanya ve Hollanda	10
Belçika	9
Tayvan ve KKTC	5
Portekiz ve Kanada	4
Avusturya, Avustralya ve Büyük Britanya	3
Hırvatistan, ABD, Norveç, Danimarka ve Japonya	2
Brezilya, Lüksemburg, Mozambik, İsveç, G. Afrika, Rusya, Finlandiya, Kolombiya, Yeni Zelanda, İrlanda, Macaristan ve İzlanda	1
TOPLAM: 33 ÜLKE	296 ŞEHİR

Kaynak: (Cittaslow International, 2024) <https://www.cittaslow.org/>

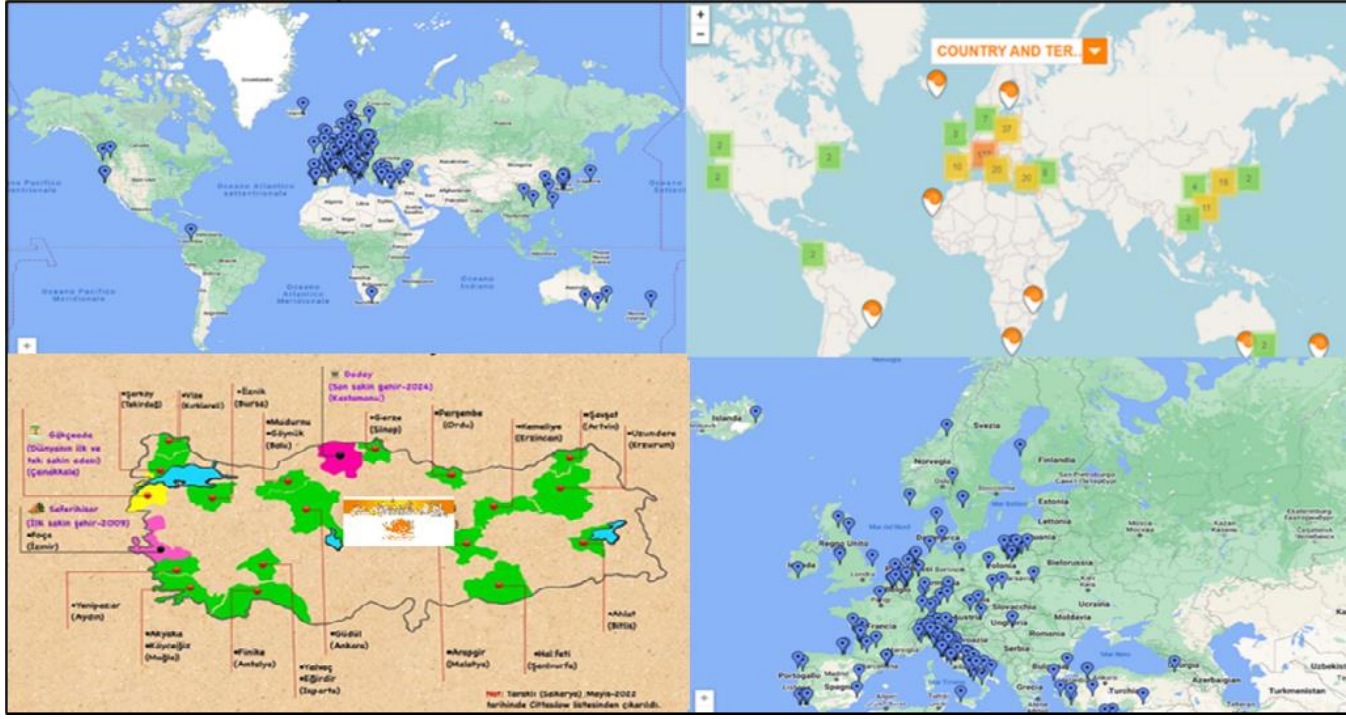
Türkiye’de toplam 24 adet sakin şehir bulunmaktadır. Ülkemiz bu alanda Almanya ile birlikte dünyada en fazla sakin şehrin bulunduğu 3. ülkedir. Türkiye’deki sakin şehirler, bağlı olduğu iller ve sakin şehir ilan edildikleri yıllar Tablo 2’de verilmiştir.

Tablo 2: Türkiye’deki Sakin Şehirler Listesi

Sakin Şehir	Sakin Bulunduğu İl	Şehrin İlan Edilen Yılı
Seferihisar	İzmir	2009
Yenişehir	Aydın	2011
Gökçeada	Çanakkale	2011
Akyaka	Muğla	2011
Perşembe	Ordu	2012

Vize	Kırklareli	2012
Yalvaç	Isparta	2012
Halfeti	Şanlıurfa	2013
Şavşat	Artvin	2015
Uzundere	Erzurum	2016
Eğirdir	Isparta	2017
Gerze	Sinop	2017
Göynük	Bolu	2017
Mudurnu	Bolu	2018
Foça	İzmir	2019
Köyceğiz	Muğla	2019
Ahlat	Bitlis	2019
Güdül	Ankara	2020
İznik	Bursa	2021
Arapkir	Malatya	2021
Kemaliye	Erzincan	2022
Finike	Antalya	2023
Şarköy	Tekirdağ	2023
Daday	Kastamonu	2024

Ülkemizde 2009 yılında ilk defa sakin şehir ilan edilen yer İzmir'in Seferihisar ilçesi son yer ise 2024 yılında birliğe katılan Kastamonu Daday ilçesidir. Sakarya iline bağlı olan Taraklı ilçesi ise 2011 yılında cittaslow hareketine dahil edilmiştir ancak aidat borcunu ödemediği gerekçesiyle 2022 yılında cittaslow birliğinden çıkarılmıştır. Dünyadaki ilk ve tek sakin şehir adası ise Gökçeada'dır. Sakin şehir başvurusu yapan 6 ilçemizin ise başvuru incelenme süreci devam etmektedir. Söz konusu olan bu ilçeler ise Karabük Eflani, Aksaray Güzelyurt, Samsun Yakakent, Çanakkale Bayramiç, Eskişehir Sivrihisar ve Bilecik Osmaneli'dir.

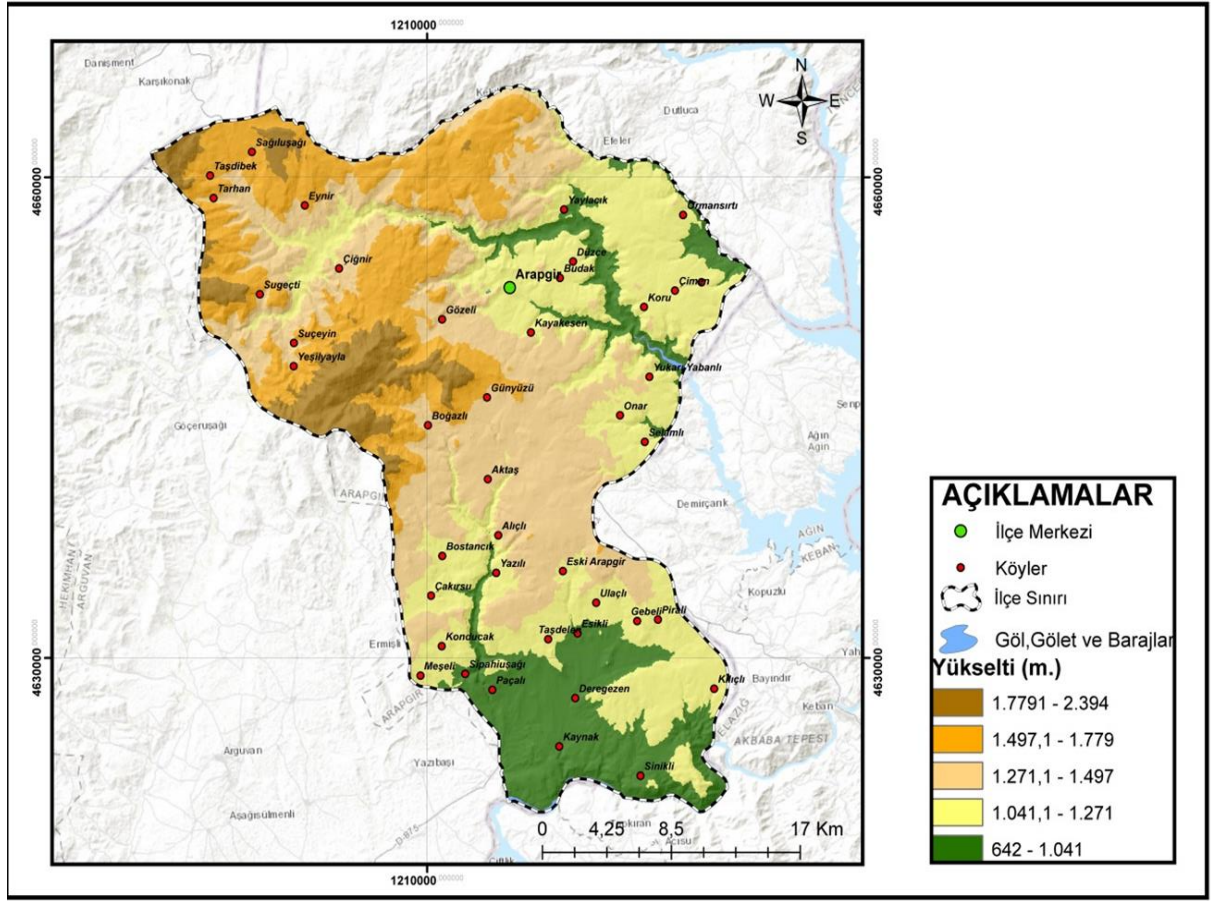


Harita 1: Dünyada ve Türkiye’de Sakin Şehirlerin Dağılışı

Harita 1’de Dünyada ve Türkiye’de sakin şehirlerin dağılışı verilmiştir. Haritada da görüldüğü gibi cittaslow hareketinin en yoğunlaştığı bölge Avrupa Kıtası’dır. Sakin şehirlerin dağılışıma bakıldığında genellikle okyanus ve deniz kenarlarında yoğunlaştıkları, kıtaların iç kesimlerinde ise pek görünmedikleri göze çarpmaktadır. Benzer şekilde ülkemizde de Akdeniz, Ege, Marmara ve Karadeniz çevresinde yoğunlaşmalar olduğu İç Anadolu ve doğu bölgesinde ise çok az sayıda sakin şehrin bulunduğu görülmektedir. Bu durum sakin şehir ve su kaynaklarına yakınlık arasında bir paralellik olduğunu göstermektedir. Araştırmaya konu olan Arapkir ilçesi de Fırat Nehri Havzasındaki Kozluk Çayı vadisinin kenarında kurulmuştur.

3.1. Arapkir İlçesinin Sakin Şehir Kriterlerine Göre Değerlendirilmesi

Arapkir ilçesi, Doğu Anadolu Bölgesi’nin Yukarı Fırat Bölümü’ndeki Fırat Vadisinin Batı yamacında yer almakta olup, Malatya şehir merkezine 114 km mesafededir. İlçenin üzerinde kurulduğu arazinin topoğrafyası dağlık ve engebelik bir yapı görünümündedir. İlçenin Kuzeyinde Erzincan ilçesine bağlı olan ve 2022 yılında sakin şehir ilan edilen Kemaliye ilçesi bulunmaktadır. İlçe yüzey şekilleri bakımından üç ayrı bölüme ayrılmaktadır. Bunlar Batı ve Kuzeyde dağlık bir arazi yapının bulunduğu Göldağı ve çevresindeki sıra dağlar, ilçenin Doğusunda kalan ve Dutluca (Aşutka) Ovasının içinde kaldığı bölge ile Arguvan sınırında bulunan ve Dişterik Yazısı olarak adlandırılan düzlük arazidir. Arapkir ilçesinde sakin şehir kriterleri kapsamında gerçekleştirilen faaliyetler aşağıda ayrı başlıklar halinde verilmiştir.

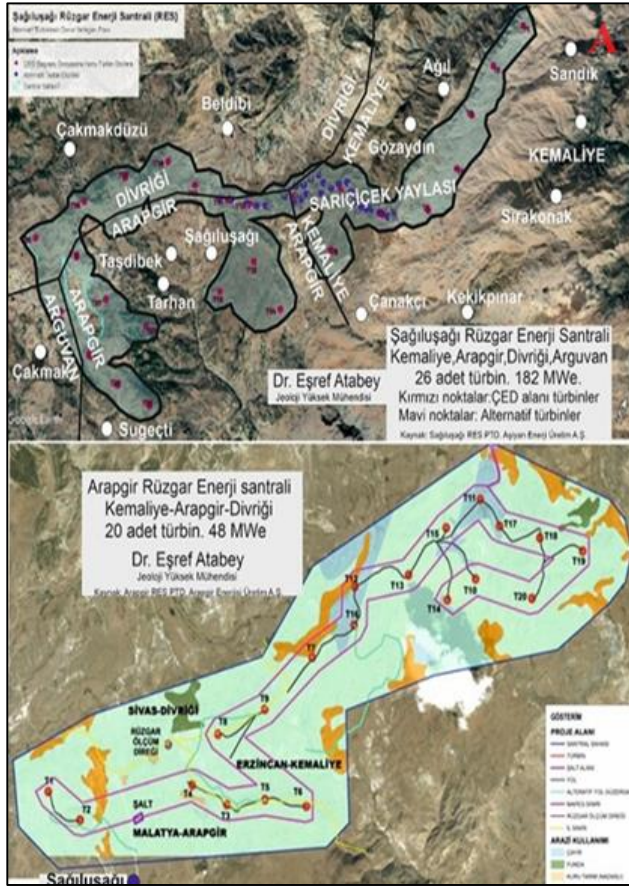


Harita 2: Arapgir İlçesi Haritası

3.1.1. Çevre Politikalarına Dair Çalışmalar

Cittaslow Hareketinin 7 temel politikalarından birincisi çevre politikalarıdır. Çevre politikalarında bölgenin hava, su ve çevre temizliğinin sağlanması, ışık ve görüntü kirliliğinin azaltılması, trafik gürültüsünün giderilmesi gibi maddeler bulunmaktadır. Arapgir ilçesinin bulunduğu coğrafi konumu ve az nüfuslu olması çevre kirliliği ve trafik gürültüsünün az olmasını sağlamaktadır. İlçe merkezi ve çevresi temiz su kaynaklarının bulunduğu bir bölge olup, konutlarda kullanılan içme suları bölgedeki doğal sulardan elde edilmektedir. İlçede 22.500 kişilik kapasiteye sahip olan Arapgir İlçesi Atık Su Arıtma Tesisi kurulmuştur. Bu tesiste günlük ortalama 3.105 metreküp su arıtılmaktadır. Bu tesis sayesinde ilçenin merkezi ve çevresindeki köylerin atık suları arıtılarak ilçenin atık su sorunu çözülmüştür.

Çevre politikaları içerisinde uyumluluk göstermesi gereken bir kriter ise sürdürülebilir alternatif enerji kaynaklarının kullanılmasıdır. Arapgir ilçesi rüzgâr enerjisi üretim potansiyeli bakımından Doğu Anadolu Bölgesi'nin ilk sırasında yer almaktadır. Ekonomik rüzgâr enerjisi santrali (RES) yatırımı için 7 m/s veya üzerinde rüzgâr hızı ve %35 veya üzerinde kapasite faktörü gerekmektedir. Doğu Anadolu Bölgesi'nde bu şartları sağlayan ve rüzgâr enerjisi santralinin kurulması için Malatya ilinde en uygun yer Arapgir ilçesidir. Arapgir ilçesi bölgenin en iyi rüzgâr enerjisi potansiyeline sahip alanıdır. Arapgir ilçesinin Onar ve Aktaş köy sınırları içerisinde kalan alana kurulan RES projesi kapsamında 5 adet ünitelerden oluşan rüzgâr enerji santrallerinden yıllık 27.000.000 kWh elektrik üretimi gerçekleştirilmektedir (Behçet vd., 2014:71). İlçedeki bir diğer RES Projesi ise Kemaliye-Arapgir-Divriği-Arguvan ilçelerini kapsayan ve Sarıçiçek Yaylası'nda planlanan Sağılışağı Rüzgâr Enerji Santrali'dir. Proje kapsamında Arapgir ilçesinin Sağılışağı, Taşdibek, Tarhan ve Sugeçti köyleri enerji santraline en yakın olan köyler olmuştur.



Fotoğraf 1: Arapgir İlçesinde Cittaslow Hareketi Çevresel Politikalar Kapsamında Yapılan A-) Sağıluşağı RES Projesi, B-) Arapgir RES Projesi C-) Arapgir Atıksu Arıtma Tesisi

Çevre politikaları kapsamında uyulması gereken bir kriter ise biyoçeşitliliğin korunmasıdır. İlçe merkezinin yamacında kurulup geliştiği Kozluk Çayı ve akarsuyun içinde aktığı vadide bulunan Kayaarası Kanyonu biyoçeşitlilik açısından zengin bir bölgedir. Bu bölgede gerçekleştirilmek istenen baraj inşaatı bölge halkının tepki göstermesi ve baraj projesinin iptal edilmesi için başvuruda bulunmasından sonra baraj projesi iptal edilmiş böylece bitki ve hayvan biyoçeşitliliği açısından zengin olan bu alan koruma altına alınmıştır. İlçede gerçekleştirilen bu adım sakin şehir kriterinin yerine getirilmesini sağlamıştır. Malatya'daki Biyolojik Çeşitliliğe Dayalı Geleneksel Bilginin (BGB), Kayıt Altına Alınması projesi kapsamında 13 ilçeden 60 köy çeşitli sebeplerden dolayı projeye dahil edilmiştir. Sakin şehir ilan edilen Arapgir ilçesinde de 5 köy tarihi ve kültürel zenginliğin korunması için projeye dahil edilmiş ve bu köylerdeki kültürel biyoçeşitlilik koruma altına alınmıştır. Bu köyler Onar, Suceyn (Taşköprü), Ormansırtı (Cücügen), Yaylacık ve Kayakesen köyleridir. Bu köylerin tarihi ve kültürel biyoçeşitlilik zenginliğine sahip olması onların koruma altına alınmasını sağlamıştır. Bunlarla birlikte Arapgir ilçesinde çevrede bulunan ve görsel kirlilik oluşturan atıklar temizlenmiş, merkezde alternatif yollar açılmış ve trafik gürültüsü giderilmiş, kamu binalarında ışık kullanımı azaltılmış ve enerji tasarrufu sağlanmış, ilçenin kanalizasyon çalışmaları modern bir biçimde geliştirilmiştir.



Fotoğraf 2: Biyoçeşitlilik Bakımından Zengin Olan Kozluk Çayı

3.1.2. Altyapı Politikalarına Dair Çalışmalar

Sakin şehir hareketinin altyapı politikaları kapsamında yerleşim merkezlerinde 9 ayrı kriter çalışması gerçekleştirilmektedir. Altyapı kriterlerinden birincisi tarihi ve kültürel öneme sahip olan merkezlerin restore edilerek yeniden önemi bir mekân haline getirilmesidir. Bu kapsamda tarihi ve kültürel öneme sahip olan Serge ve Onar köylerinde çeşitli düzenlemeler yapılmıştır. Serge Köyü günümüzde Malatya kırsalında nüfusunu yitirmiş olan köylerden bir tanesidir (Akova ve Tapan, 2023). Geçmişte önemli ticaret yollarından biri olan İpek Yolu güzergahı üzerinde yer alan bu köyde manusa dokumacılığı³ yapılmıştır. Zamanla nüfusun dışarıya göç etmesiyle bu köydeki evler boşalmıştır. Günümüzde Eskişehir Tasarım Projesi kapsamında Serge Köyü turizme kazandırılmış ve bölgede otel ve köy konakları inşa edilmektedir. Saha çalışmasının gerçekleştirildiği diğer bir köy ise Onar Köyü'dür. Bu saha çalışması esnasında köylüler vasıtasıyla elde edilen bilgilere göre Onar Köyü yaklaşık 800 yıllık bir yerleşim tarihine sahip olup 26 adet kaya mezar odası bulunmaktadır. Ayrıca köyde Oğuzların Bayat Boyuna ait olan mezar taşı da bulunmuştur. Yine bu köyde Anadolu'nun en eski Cem Evi de olan Büyükocak Cem Evi bulunmaktadır. Onar Köyü ÇEKÜL Projesi kapsamında koruma altına alınmış ve köydeki tarihi mekânlarda restorasyon çalışması yapılmıştır.

³ Manusa Dokumacılığı: Manusa dokumacılığı bilhassa, Arapkir'de yün ve pamuklu ipliklerle jakar tezgahlarında dokunan yollu ve nakışlı bir çeşit kumaştır. Genellikle köylülerin tercihen giydikleri bu kumaşların nakışlarına göre düz, potikli, çiçekli, bademli, yılan eğrisi, taraklı gibi isimlerle manusa anılır.



Fotoğraf 3: Arapkir İlçesinde Serge ve Onar Köyleri ile Arapkir Bisiklet Turu Parkuru ve Yeni Mahalle Altyapı Çalışmalarından Görüntüler

Altyapı politikaları kapsamında ilçe merkezi ve entegre yollarda bisiklet yolları yapılmaktadır. Arapkir ilçesinde de Arapkir Bisiklet Turu Parkuru bulunmaktadır. Bu parkur aynı zamanda Malatya ilinin merkezi olan Yeşilyurt ve Battalgazi ilçelerine de entegre durumda olup, toplam uzunluğu 120 km'dir. Güzergâh üzerinde kervansaray ve eski yerleşim yerleri, kanyon ve tarihi taş köprü bulunmaktadır. Güzergâh üstünde yol ayırımına kadar market restoranlar bulunmaktadır. Arguvan yol ayırımından Deregezen Köyü'ne kadar market ve benzinlik bulunmamaktadır. Rota üzerinden özel dinlenme noktası bulunmamakta olup, Deregezen Köyü'nde dinlenme ihtiyacı molası verilmektedir.

Sakin şehir hareketinin altyapı politikaları kapsamında gerçekleştirilen bir diğer proje ise bölge halkının günlük olarak spor yapabileceği bir rekreasyon alanıdır. İlçede rekreasyon faaliyetleri kapsamında Arapkir Eskişehir Vadisi Yürüyüş Parkuru bulunmaktadır. Daha önce Arapkir'in ilk yerleşim yeri olan bu yeşil vadi yaklaşık 5 km'den oluşmaktadır. Yıllar içerisinde bölge halkı, şimdiki Arapkir'in bulunduğu mevkiye taşınmış ve vadiye kalan hane sayısı azalmıştır. Eskişehir olarak da isimlendirilen bu bölge Gözdere Vadisi'nin batı ve doğu yamaçlarında konuşlanmıştır. Bölgede gerçekleştirilen doğa yürüyüşleri esnasında eski kerpiç konaklar gözlemlenebilmektedir. Bu rekreasyon bölgesi Gözdere'nin içerisindeki alabalık çiftliğinden başlayıp Meydan Köprüsü'nün bulunduğu alanda son bulmaktadır. Vadi içerisinde eski hamam, Ali Velikzade Çeşmesi, Gümrükçü Osman Paşa Cami, Ümmü Gülsüm Hatun Çeşmesi (Nalbant Pınarı), Arapkir Ulu Cami, Hankah, Telli Hamam, Tahta Minareli Cami, Yazılı Mağara, Sarnıç, Arapkir Kalesi (Daskuza), eski konaklar ve Osmanlı zamanından kalma tarihi taş köprüler yer almaktadır.



Harita 3: Arapgir Eskişehir Vadisi Yürüyüş Parkuru Haritası ve Google Earth Görüntüsü

3.1.3. Tarımsal Politikalara Dair Çalışmalar

Tarımsal faaliyetler geçmişten günümüze kadar önemini her zaman korumuştur. Temel olarak beslenme ihtiyacı devam ettiği sürece de tarım sektörü her zaman gündemde kalacak bir sektör olacaktır. Tarım sektörü sadece insanlar için besin temin etmekle kalmamakta, ayrıca sanayi faaliyetleri için de hammadde sağlamaktadır (Akova, 2002a:1). Tarımsal faaliyetler aynı zamanda sakin şehir hareketinin temel kriterlerinden birisi olup, yöresel tarım yetiştiriciliği, yerel üretim, tarımsal sürdürülebilirlik ve organik tarımın yetiştiriciliği özendirilmektedir. Sakin şehir ilan edilen alanlarda tarımsal faaliyetler gerçekleştirilerek yerel üretim korunmaya çalışılır. Gerçekleştirilen tarımsal faaliyetler ise kimyasal zirai ilaçlardan arındırılmış organik bir biçimde gerçekleştirilir. Arapgir ilçesinde toplam 172.658 (da) tarım alanı bulunmakta olup, bunun 76.940 da'ı tarla ürünü, 9.039 da'ı sebzeçilik alanı 12.382 da'ı meyve üretim alanıdır. Geriye kalan 74.324 (da) ise nadasa bırakılmaktadır (Tapan, 2024:89). Zirai faaliyetler; iklim, toprak özellikleri, su kaynakları, topografik özellikler ve jeolojik özelliklerin etkileri altındadır. Bu özellikler ziraatın yapılış biçimini, zirai ürünün çeşidini ve yayılışını belirlemişlerdir. Sıcaklık ile suyun birleştiği yerlerde sulamalı tarım gelişmiş, suyun yetersiz olduğu yerlerde kuru ziraat sistemleri uygulanmıştır. Düz alanlar, eğimli alanlara oranla zirai faaliyetleri kendilerine çekmişlerdir. Çeşitli kökenli, birçok materyalin taşınarak biriktiği, alüvyal ve kolüvyal sahalar, zirai faaliyetlerin geliştiği ve insanların yoğunlaştığı başlıca sahaları oluşturmuştur (Akova, 2002b:3). Arapgir ilçesinde de tarımsal faaliyetler bu özelliklerin etkisi altında gelişim göstermektedir. Örneğin doğudaki Dutluca (Asutka) Ovasında sulu tarım gerçekleştirilirken, batıdaki Disterik Yazısı olarak isimlendirilen ve su kaynakları bakımından fakir olan bu bölgede kuru tarım gerçekleştirilmektedir. Ayrıca eski Arapgir'in üzerinde kurulduğu Eskişehir Vadisi sebzeçilik bakımından önemli bir bölgedir. İlçede pek çok tarım ürünü, sebze ve meyve yetiştirilmektedir. Kozluk Çayı vadisi boyunca alüvyal ve kolüvyal sahaların geniş alan kapsadığı vadi ve vadi yamaçlarında ise seracılık faaliyetleri, sebzeçilik ve meyvecilik faaliyetleri yürütülmektedir.



Fotoğraf 4: Arapkir İlçesinde de Yetişen ve Coğrafi İşaretili Bir Ürün Olan Malatya Kaysısı

Malatya ilinin genelinde olduğu gibi Arapkir ilçesinde de tarım üretiminde kayısı tarımı ilk sırada yer almaktadır. Kayısı, Malatya ilinin coğrafi işaretili bir üründür. Ancak Arapkir ilçesinin kuzey sınırındaki sahalar 750 mm üzerinde yağış aldığından kayısı yetiştirilmesi için uygun değildir. Kayısı üretiminde 300-400 mm yağış ideal şartlar oluşturur. Buna rağmen Arapkir ilçesinde kayısı üretimi de yapılmaktadır. Kayısı tarımı özellikle don, yağış ve rüzgâr gibi doğa olayları karşısında savunmasız oldukları için olumsuz etkilenmektedir. Bu durum insanları alternatif tarım ürünlerine yönlendirmektedir. Bu bölgeye özgü ve Coğrafi İşaretili Ürünler (CIÜ) de olan Arapkir Köhnü Üzümü ve Mor Reyhan Arapkir ilçesinin en önemli diğer yöresel tarım ürünleridir (Tapan, 2023a). Arapkir Köhnü Üzümü Eskişehir Vadisi ve Kozluk Çayı boyunca yoğun bir biçimde üretimi yapılmaktadır. İlçede Köhnü Üzümünün dışında, Siyah Köhnü, Aşıkbeyazı ve Kışlık Amasya gibi 13 tür üzüm yetiştirilmektedir. Arapkir ilçesinde toplam 827 hektarlık alanda bağcılık faaliyetleri yapılmakta olup, 765 hektarı serpme, 62 hektarında ise telli terbiye sistemiyle üretim gerçekleştirilmektedir. İlçede bağcılık faaliyetleri daha çok Kuru, Düzce, Budak, Onar, Yukarı Yabanlı, Yazılı, Çakırsu, Alıçlı ve Ormansırtı köylerinde gerçekleştirilmektedir (Tapan, 2023b:471). Kırsal kalkınma projesi sonucunda ilçede üzüm üretim rekoltesi artmış ve ilçede yıllık ortalama 6 bin ton üzüm üretimi gerçekleştirilmektedir. Üretilen bu üzüm içerisinde yıllık 3.500 tonunu Arapkir Köhnü Üzümü oluşturmaktadır.



Fotoğraf 5: Sakin Şehir Arapkir İlçesinin Coğrafi İşaretli Ürünleri Olan Arapkir Köhnü Üzümlüğü ve Mor Reyhan

Bir diğer Coğrafi İşaretli Ürün olan Mor Reyhan ise Kozluk Çayı Vadisinde sıkça ekilmektedir. Arapkir Mor Reyhanı bu yöreye özgü yetişen bir bitki olup, tamamen mor renklerden oluşmaktadır. Bu yöreye özgü bir bitki olduğu için tohumlarının başka bir yerde ekildiğinde kendine özgü olan orijinal mor rengini kaybettiği ve farklı renklere büründüğü tespit edilmiştir. Bu yüzden ekim alanları bu yöreyle sınırlı olup, bu bölgenin kalkındırılması ve bölge halkına ek gelir kazandırması için üretim kırsalda yaygınlaştırılmaktadır. 2019 yılında Arapkir ilçesinde toplam 50 dönümlük alanda Arapkir Mor Reyhanı ekimi gerçekleştirilmiştir (Tapan, 2023b:474). 2020 yılında toplam 700 ton üretimden 1,5 milyon TL gelir sağlamıştır. Bu durum sakin şehir kapsamında yerel üretimin desteklendiğinin bir göstergesidir.



Fotoğraf 6: Coğrafi İşaretili Ürün Olan Arapkir Köhnü Üzümü

Sakin şehir hareketinin tarımsal politikaları kapsamında tarımsal üreticilerin teknolojik imkanlarla da desteklenmesi ve üretilen ürünlerin korunması da önemli bir hedeftir. Bu kapsamda Arapkir ilçesi Kuru ve Düzce köylerinde 4.0 tarımına da geçiş özelliğine sahip olan 2 adet Erken Uyarı Sistemi kurulmuştur. Bu teknolojik sistem sayesinde köhnü üzümü üreticilerinin tarım arazilerindeki zararlı haşere ve hastalıklardan korunabilecektir. Arapkir ilçesinde 2000 (da) üzüm bağında don olaylarından korunmak için 2 adet Erken Uyarı Sistemi kurulmuştur. Tarımsal üretimde teknolojik imkanlarla donatılmış bir denetlenebilirlik ve izlenebilirlik çok önemlidir. Bu işlemleri gerçekleştirmek için gelişmiş teknolojik imkânlarla sahip olmak gerekir. Bu sistem 5 günlük hava tahminleri yaparak yayınlamaktadır. Sistem sayesinde üreticiler bölgelerinde meydana gelecek hava olayları için önceden haberdar olabilmektedir (Akova ve Tapan, 2022:164). Bu tarımsal faaliyetlerde Organik Tarım ile İyi Tarım Uygulamaları (Good Agricultural Practices -GAP) kapsamında üretim gerçekleştirilerek GDO'lu ürünlerin kullanımının yasaklanması ve kimyasal ilaçlı ürünler azaltılarak organik üretim desteklenmektedir. Çünkü sakin şehir hareketine paralel olarak hareket eden slow food hareketinin temel şartlarından birisi de Genetiği Değiştirilmiş Organizma ürünlerinin üretiminin azaltılması ve en nihayetinde de yasaklanmasıdır. Arapkir ilçesinde de üretimi gerçekleştirilen çeşitli tarım ürünleri organik tarım ve iyi tarım uygulamaları kapsamında desteklenerek üretim gerçekleştirilmektedir. Organik tarım yetiştiriciliği kapsamında ilçede 41 dekar alanda Mor Reyhan üretimi organik bir şekilde gerçekleştirilmiştir. Sakin şehir projesi kapsamında yerel tarımsal üretimi artırma yönelik olarak alternatif tarım ürünleri yetiştiriciliği teşvik edilmektedir. Dünyada yaşanan yoğun nüfus artışının beraberinde getirdiği gıda krizi tarımsal faaliyetlere olan ihtiyacı daha da arttırmıştır. Ancak yaşanan küresel ısınma ve iklim değişikliği gibi sorunlar tarımsal üretimde istenilen verimin gerçekleşmesini engellemektedir. Bu durum gıda fiyatlarının artmasına neden olarak yüksek enflasyonun ortaya çıkmasına neden olmaktadır. Bu sorunlar özellikle kırsal bölgelerde yaşayan insanları daha çok etkileyerek kırsal yoksulluğun daha da derinleşmesine neden olmaktadır. Kırsal bölgelerde oluşan bu tip sorunların giderilmesi ve tarımda ürün çeşitliliğinin sağlanması için alternatif ürün yetiştiriciliği projeleri uygulanmaya başlanmıştır (Tapan, 2024:82). Bu proje ile

hedeflenen amaç kırsal alanların kalkındırılmasının sağlanması, yerel üretici ve halkın sakin şehir hareketine entegre edilmesi sürdürülebilir kırsal kalkınmanın sağlanması ve kırsal yoksulluğun azaltılarak yerel halkın refah seviyesi ve gelirinin artırılmasıdır. Arapkir ilçesinde de Malatya ilinin genelinde olduğu gibi tarımsal üretim özellikle kayısı tarımının tekelindedir. Bu durum tek tip ürün yetiştiriciliğinin ortaya çıkmasına neden olmaktadır. Tek tip ürün yetiştiriciliği ise özellikle kırsal alanlarda tarımsal faaliyetlerin yalnızca yaz mevsimi ile sınırlı kalmasına neden olarak üretim ve istihdamın yıl geneline düzenli bir şekilde yayılmasına engel olmaktadır. İlçedeki kırsal alanların tek tipleşen bu üretim karşısında desteklenerek üretimin diğer mevsimlere de yayılmasının sağlanması için alternatif tarım ürünleri üretimi gerçekleştirilmektedir. Arapkir ilçesinde bu proje kapsamında Koru, Konducak, Ormansırtı, Sinikli, Düzce ve Boğazlı köylerinde badem üretimi, melengiç ağaçlarının aşılması yoluyla Antep Fıstığı ağaçları üretimi, çilek, mor reyhanın yaygınlaştırılması, boynuzlu kavun kiwano, köhnü üzümünün yaygınlaştırılması gibi çeşitli alternatif tarım ürünleri üretimi gerçekleştirilmektedir.



Fotoğraf 7: Alternatif Tarım Ürünü İçin Aşılana Yabani Melengiç Ağacı, Boynuzlu Kavun Kiwano ve Çilek Üretimi

Arapkir ilçesindeki Koru, Konducak, Ormansırtı ve Sinikli köylerinde Antep Fıstığı yetiştirme ve genişletme projesi kapsamında yabani melengiç ağaçları tespit edilerek Antep Fıstığı aşıları uygulanmıştır. Yabani melengiç ağaçlarının aşılması çalışmalarında sürdürülebilirliğin sağlanması için aşılama çalışmaları bölge çiftçilerine de uygulamalı bir şekilde gösterilmiştir. Bu sayede yerel üreticiler sonraki süreçte herhangi bir uzman yardımı almaksızın kendileri aşılama işlemini gerçekleştirebilirler. Alternatif tarım ürünü yetiştirme projesinde Arapkir ilçesinin Boğazlı Köyü'nde 2016 yılında 4 dekarlık bir arazide çilek üretimi yapılmaya başlanmıştır. Köyde 2019 yılına gelindiğinde 20.000 adet çilek ekilmiştir (Malatya İl Tarım ve Orman Müdürlüğü, 2019). Arapkir Kaymakamlığı'na ait olan 9 dekarlık arazi dar gelirli ve devletten sosyal yardım alan ailelere sürdürülebilir ve alternatif bir gelir kaynağı oluşturmak için arazi dağıtılmış ve bu alanda badem üretimine geçilmiştir. Arapkir Konducak Köyü'nde ise 60 dekar alanda badem ekimi yapılmıştır. Arapkir'de yaklaşık 1.000 tonun üzerinde badem üretimi gerçekleştirilmektedir (www.mynet.com.tr).

Ayrıca nohut üretiminin ekim alanı artmış ve 1.000 tona yakın nohut üretimi yapılmıştır. Yine bu ilçede alternatif tarım ürünü olarak dut yetiştiriciliği yaygınlaştırılmaktadır. Dut üretiminin yaygınlaştırılmasının sebebi ilçenin diğer Coğrafi İşaretili Ürünü olan Arapkir Pohmutunun üretilmeye çalışılmasıdır. Boynuzlu kavun kiwano ise 2022 yılından itibaren Arapkir ilçesinin çeşitli köylerinde alternatif ürün olarak yetiştirilmeye başlanmıştır.

3.1.4. Turistik Politikalara Dair Çalışmalar

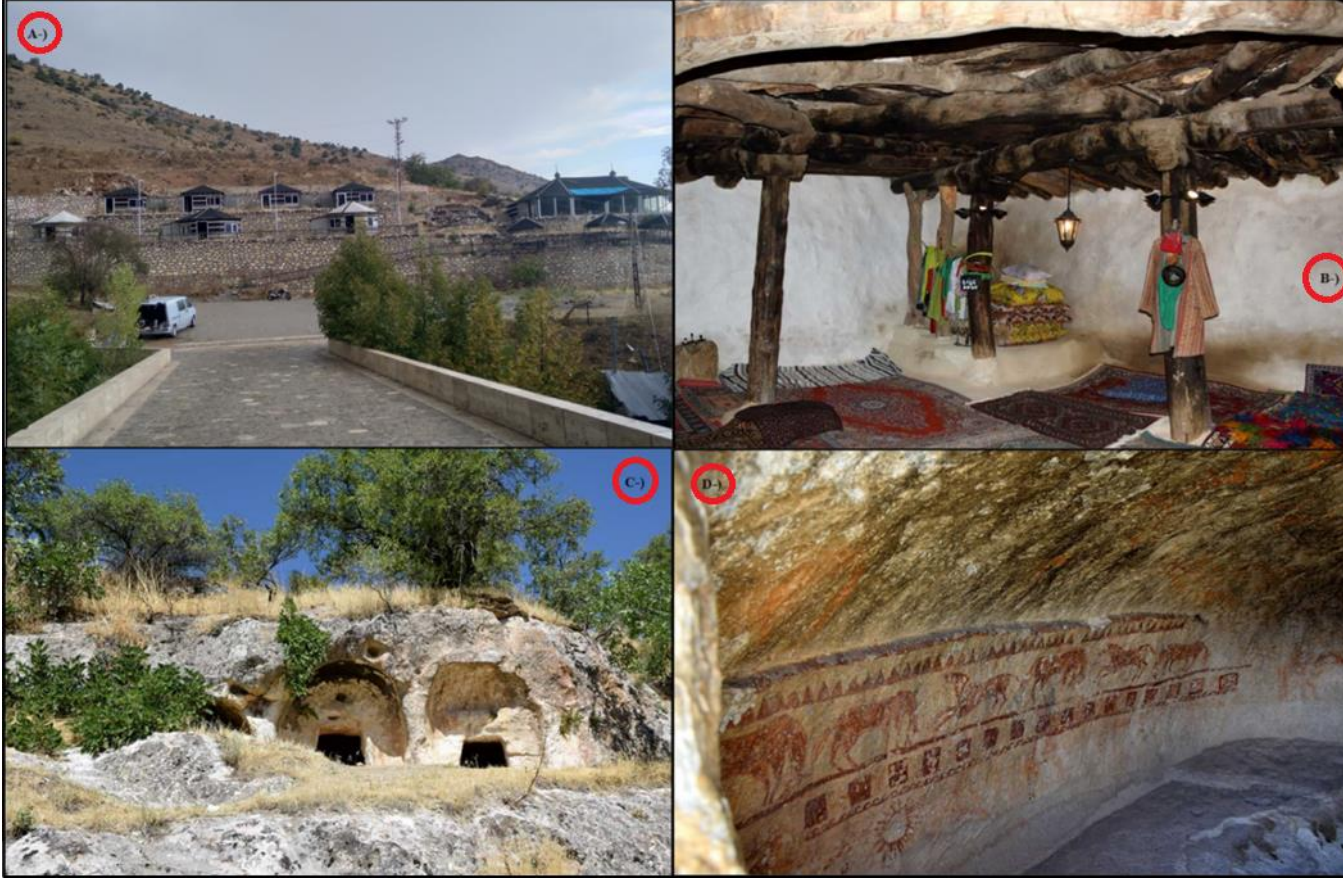
Sakin şehir politikalarından bir tanesi de turistik faaliyetler ve bu kapsama yönelik gerçekleştirilen projelerdir. Arapkir ilçesinin yerleşim tarihi çok eskilere dayandığı için bölgede çok sayıda tarihi ve kültürel öneme sahip eser bulunmaktadır. Günümüzde bu tarihi eserlerin restorasyon çalışmaları yapılmış ve turizme kazandırılmıştır. Tarihi ve kültürel öneme sahip olan eserlerin yanı sıra geçmişi Osmanlı Devleti dönemine dayanan Eskişehir Vadisindeki yerleşmeler, Serge Köyü, Onar Köyü, Koru Köyü ve eski Arapkir ilçe merkezinin bulunduğu Karaca bölgesindeki tarihi mekânlar turizme kazandırılmıştır.



Fotoğraf 8: A-) Serge Köyü, B-) Serge Yaşam Merkezi Binası, C-) Serge Konakları ve Serge Oteli Tasarımı, D-) Göz Mesire Alanından Görüntüler

Serge Köyü, geçmişte Ermeni nüfusun yaşadığı bir köy olup, tarihi İpek Yolu güzergâhı üzerinde yer almış ve bölgedeki ticaretin merkezi konumunda olmuştur. Serge Köyü'nün nüfusunu yitirmesinde üç etken rol oynamıştır. Bunlar 1915 yılında çıkarılan Ermeni Tehciri Yasası, Sanayi Devrimi sonrası küçük atölyelerin önemini kaybetmesi ve İpek Yolu'nun eski önemini yitirmesidir. Bu durum köyün nüfusunu yitirerek birer hayalet köye dönüşmesine neden olmuştur (Akova ve Tapan, 2023:10). Günümüzde bu köyün bir tatil köyü ilan edilip turizme kazandırılması için Eskişehir Tasarım Projesi yürürlüğe konulmuştur. Bu proje kapsamında köyde Serge İlham Merkezi binası inşa edilmiştir. Yine bu proje dahilinde tatil köyü ilan edilmesi planlanan Serge Köyü'nde 6 adet Serge Köyü Konağı ve 16 oda, 32 yataklı Serge Oteli projeye eklenmiştir. Bölgedeki bir diğer proje ise Göz Mesire Alanı Projesi'dir. Bu projedeki amaç Göz Köyü ve çevresinde bir mesire alanı yaratılarak bölgeye halkı ve gölgeye gelen turistler için bir rekreasyon alanı yaratılmak istenmesidir. Serge Köyü'ne yakın olan bir diğer proje ise Tarihi Kozluk Köprüsü'nden Kırsal Turizme Geçiş Projesi'dir.

Bu proje ise Kozluk Çayı içerisinde Serge Köyü'ne giden yol üzerinde inşa edilmiş ve bölgeye gelen turistlerin konaklaması için çadır evler inşa edilerek kırsal yaşam ve yaylacılık hayatı yaşatılmaya çalışılmaktadır. Arapkir ilçesinde bulunan Onar Köyü ÇEKÜL projesine dahil edilebilecek tarihi bir köydür. Onar Köyü'nde ÇEKÜL programı dahil edilmesi için kaynak oluşturan Anadolu'nun en eski Cem Evi olan Büyükocak ve Romalılar döneminden kalma tarihi kaya mezar odaları, kaya nişleri, kaya resimleri, kaya kabartmaları, Romalılara ait olan nekropol alanı ile Göktürk Mezar Taşları ile Türk boylarından olan Bayat Boyu mezar damgaları bulunmaktadır (Tapan, 2023:650). Romalılar döneminden kalma kaya mezar odaları 20 adet olup, 14 adeti turistlere açıktır.



Fotoğraf 9: A-) Tarihi Kozluk Köprüsünden Kırsal Turizme Geçiş Projesi Çadır Evleri, B-) Onar Köyü Büyükocak Cem Evi, C-) Roma Kaya Mezar Odası, D-) Roma Kaya Mezar Odası Resimleri

Arapkir ilçesinin çekicilik potansiyelini arttıran en önemli özelliklerden bir tanesi de Kozluk Çayı kenarına kurulmuş olmasıdır. Bu durum turizm için bölgeyi doğal kaynak oluşturmaktadır. Özellikle akarsu vadisinin içerisinde yer alan Kayaarası Kanyonu turistik aktiviteleri için büyük bir potansiyel barındırmaktadır. Kanyonun girişinde Kayaarası Kamping Projesi kapsamında turistler için kamp alanı kurulmuştur. Kozluk Çayı ve özellikle Kayaarası Kanyonu'nda gerçekleştirilen en önemli turizm aktiviteleri dağcılık, trekking, kaya tırmanışı, ATV etkinlikleri ve abseiling (iple iniş), av turizmi (balık ve kara avcılığı) gibi faaliyetleridir. Kayaarası Kanyonu'nun toplam uzunluğu 17 km'dir. Bu turizm faaliyetleri kanyon boyunca Arapgir ilçe merkezinden Erzincan Kemaliye ilçesine kadar yapılabilmektedir. Arapgir ilçesinin sahip olduğu bir diğer önemli doğal turizm kaynağı ise Sugeçti Köyü'ndeki Kutanlı Peribacalarıdır. Bu iki bölgeye de Fırat Yolu Treking Turu Malatya Etabı kapsamında turistik turlar düzenlenmektedir.



Fotoğraf 10: A-) Kayaarası Kanyonu, B-) Kutanlı Peribacaları, C-) Kozluk Çayı Kampı, D-) Kozluk Çayı'ndan Görüntüler

3.1.4.1.Tarihi ve Kültürel Miras Yapılarına Dair Çalışmalar

Bir yerleşim alanının sakin şehir olmasında bölgenin sahip olduğu kültürel yapısı, tarihi ve kültürel miras değerleri, yemek kültürü de etkilidir. Zengin tarihi ve kültürel miras yapılarının bulunduğu alanlara yönelik plan ve projeler hazırlanarak fizibilite ve restorasyon çalışmaları gerçekleştirilir. Arapgir ilçesinde de Roma, Bizans, İslam-Arap uygarlığı, Selçuklu ve Osmanlı döneminden kalma çok sayıda tarihi ve kültürel eser bulunmaktadır. Tarihi ve kültürel öneme sahip olan bu eserlerin korunarak turizme sürdürülebilir bir biçimde kazandırılması için 2019 yılında Sanayi ve Teknoloji Bakanlığı, Arapgir Belediyesi ile Fırat Kalkınma Ajansının iş birliğiyle Arapgir Eskişehir Vadisi Kültür ve Doğa Turizmi Fizibilite çalışması gerçekleştirilmiştir. Bu proje kapsamında Eskişehir Vadisi özelinde Arapgir ilçesinin tarihi ve kültürel mirasın ihya edilmesi, kültür rotalarının oluşturulması, bölgede yapılabilecek doğa sporlarının belirlenmesi, konaklama ve yeme içme mekânlarının hazırlanması, yöresel ürünlerin tanıtılması, Arapgir ilçesinde markalaşmanın sağlanması, bölge halkına eğitim ve danışmanlığın verilmesi gibi amaçlar ele alınmıştır.



Şekil 2: Eskişehir Vadisi Kültür ve Doğa Turizmi Fizibilite Projesi Bileşenleri

Bu projenin amacı Malatya ilinin önemli turizm değerlerine sahip olan Arapkir ilçesinin eski yerleşim merkezi olan Eskişehir Vadisindeki Göz, Serge, Sekizsu ve Osmanpaşa mahallelerindeki tarihi ve kültürel değerlerin tespit edilip fizibilite ve restorasyon çalışması gerçekleştirilerek turizme kazandırılmasıdır. Bu projenin bir diğer amacı ise bölgenin sahip olduğu doğa turizmi potansiyelinin belirlenerek turizme kazandırılması ve bu sayede turizm faaliyetlerinin bütün bir yıla yaymak istenmesidir. Fizibilite kapsamında oluşturulan ve altı temel bileşenden oluşan proje için 2020-2022 yılları arasında toplam 10.2 milyon TL yatırım maliyeti ön görülmüştür. Bu maliyetler; Eskişehir Vadisinde bulunan 17 tarihi eserin restorasyon projelerinin hazırlanması, kültür rotalarının oluşturulması, doğa sporlarına yönelik uygulama projelerinin hayata geçirilmesi, Eskişehir Vadisinin turizm hareketlerine katkı sağlayacak olan sosyal tesis, butik otel ve kamp alanı projelerinin gerçekleştirilmesi, tanıtım ve markalaşma çalışmalarının yapılması, projenin daha etkin bir şekilde uygulanması ve sürdürülebilirliğinin sağlanmasına yönelik olarak eğitim ve danışmanlık faaliyetlerinin verilmesidir (Kültürel Strateji Danışmanlık ve Eğitim, 2019:2). Bu proje tahmini olarak 9 yılda tamamlanması öngörülmektedir. Projenin turizmden kaynaklanan ekonomik getirisinin yanında bölge halkının eğitimi açısından sosyal farkındalık da oluşturacağı düşünülmektedir.

Bu proje bölgede sürdürülebilir bir kırsal kalkınma hareketine katkı sağlayarak, yöre insanının sürdürülebilir turizm faaliyetlerine katılımı sağlanarak istihdam, gelir artışı ve refah seviyesini arttırarak bölgeden dışarıya doğru gerçekleşen kırsal göç hareketleri önemli ölçüde azaltılacaktır. Eskişehir Vadisinde bulunan 25 tarihi eser projeye dahil edilmiş ve bu eserlerden restorasyon çalışması gerçekleştirilmemiş olan 17 eser restorasyon çalışmasına dahil edilmiştir. Kültür rotası projesi için Malatya-Arapkir, Sivas-Divriği ve Erzincan-Kemaliye hattı belirlenerek, bu hat üzerinde yer alan ve tarihi-kültürel değere sahip olan yapılar projeye dahil edilmiştir. Bu kültür rotası projesi ile birlikte bu hat üzerindeki köylerin sürdürülebilir kırsal kalkınmasının gerçekleşmesini sağlayarak bölge ekonomisinin canlanması ve bölgenin hem ulusal dem de uluslararası alanda tanınırlığının artırılması amaçlanmaktadır. Bu projenin kültürel miras eserlerinin fizibilitesinin sağlanmasının yanında bölgenin doğa turizm potansiyelinin belirlenmesi de bulunmaktadır. Bu amaçla bölgede bulunan Kayaarası Kanyonu'nda gerçekleştirilebilecek dağcılık, kaya tırmanışı, kaya inişi, doğa turları, doğa kampı, bisiklet, kampçılık, trekking, hiking, abseiling oryantiring, motokros, ATV, offroad, rafting, yamaç paraşütü, canyoning gibi turistik aktivitelerin turizme kazandırılarak alternatif turizm olanakları yaratılıp turizmin bütün bir yıla yayılması istenmektedir.



Fotoğraf 11: A-) Gümrükçü Osman Paşa Camii, B-) Cafer Paşa Camii, C-) Meydan Köprüsü

Bu projeye dahil edilen Eskişehir Vadisinde 1 kale, 5 cami, 1 zaviye, 1 han, 9 köprü, 2 hamam ve 7 çeşme bulunmaktadır. Tarihi ve kültürel miras eserleriyle ilgili bilgiler sırasıyla verilmiştir (Şen, 2018).

- **Arapkir (Narin) Kalesi:** Yüksek bir tepe üzerine inşa edilmiş ve Roma-Bizans döneminden kalma kaya mezarları bulunmaktadır. Göz Köyü'ndeki kaynak sudan getirilen sulama kanalları günümüze kadar ulaşmıştır. Günümüzde bir harabe alanına dönüşen bu kalenin birkaç duvar kalıntısı bulunmaktadır.

-**Arapkir Ulu Camii:** Caminin üzerindeki süslemelere bakıldığında İlhanlı Devleti zamanında inşa edildiği düşünülmektedir.

-**Cafer Paşa (Şeyh Hasan) Camii:** Minare kapısı üzerindeki kitabeden XIV. yüzyılda yaşamış İlhanlılardan Şeyh Hasan tarafından yaptırıldığı, 1694'te de Sancak Beyi Cafer Paşa tarafından onarıldığı öğrenilmektedir. Bu yüzden de camiye Cafer Paşa Camisi ismi verilmiştir.

-**Hacı Muhammede Efendi (Yeni) Cami:** 1709 yılında Hacı Muhammed isimli bir kişi tarafından yaptırılmıştır.

-**Molla Eyüp Camii:** Tam olarak kim tarafından ve ne zaman yaptırıldığı bilinmemekle birlikte 13. yüzyılda yapıldığı düşünülmektedir.

-**Gümrükçü Osman Paşa Camii:** Caminin kapısındaki kitabede 1824 yılında inşa edildiği yazılmaktadır. Ancak Vakıflar Genel Müdürlüğü'ndeki verilere göre ise 1793 yılında Şeyh Hasan Bey tarafından yaptırılmıştır.



Fotoğraf 12: A-) Emiroğlu Konağı, B-) Millet Hanı, C-) Kaşgaloğlu Konağı, D-) Mirliva Ahmet Bey Camiinden Görüntüler

-Karabaşı Veli Zaviyesi (Hankâh): Yapı malzemesine bakıldığında Arapgir Ulu Camii ile benzerlik gösterdiği için 14. yüzyılda yapıldığı tahmin edilmektedir.

-Deveci Hanı: 18. yüzyılda Hacı Muhammed Efendi tarafından yaptırılmış ve günümüze sadece duvar kalıntıları kalmıştır.

-Eski Arapgir Kale Köprüsü: Kozluk (Göz) Çayı üzerinde inşa edilmiş ve inşa esnasında kullanılan malzemelere bakıldığı 13. yüzyılda yapıldığı öngörülmektedir.

-Eski Arapgir Meydan Köprüsü: Bu tarihi köprünün kin tarafından yaptırıldığı kesin olarak bilinmemekle birlikte halk arasında 13. yüzyılda Sultan 4. Murat tarafından yaptırıldığı dile getirilmektedir.

-Kozluk Çayı Köprüsü: Bu köprünün de tam olarak kim tarafından ve ne zaman yapıldığı bilinmemekle birlikte bölgedeki diğer köprülere yakınlığı ve tarihi İpek Yolu güzergahı üzerinde yer alması nedeniyle ve ayrıca kullanılan yapı malzemesinin Meydan ve Tarhanik köprüleri ile benzerlik göstermesi nedeniyle bu köprünün de 13. yüzyılda inşa edildiği düşünülmektedir.



Fotoğraf 13: A-) Çobanlı Konağı, B-) Taş Köprü, C-) Tepte Köyü Su Depoları, D-) Eskişehir Vadisi Yürüyüş Parkuru

-Şehir Karşısı (Anacı) Köprüsü: Bu köprüde diğer köprülerle benzer özellikler taşıması sebebiyle 13. yüzyılda inşa edildiği düşünülmektedir.

-Abdülmenan (Menendönü, Cafer Paşa) Köprüsü: Bu köprünün kim tarafından yapıldığı bilinmemektedir. Gümrükçü Osman Paşa'nın dedesi Abdülmenan adı ile anılmaktadır. Halk arasında Cafer Paşa Köprüsü olarak da bilinmektedir.

-Deveci Dere Köprüsü: Bu köprünün kim tarafından ve ne zaman yapıldığı bilinmemektedir. Ancak Deveci Hanı'na bağlantıyı sağladığı için 17. yüzyıla ait bir yapı olduğu değerlendirilmektedir.

-Yusuf Kamil Paşa (Küçük Köprü) Köprüsü: Osman Paşa Mahallesi'nde, Osman Paşa ile Cafer Paşa Camii'nin yolu üzerinde küçük bir akarsu deresinin üstüne yapılmış ve üstündeki kitabeye göre de 1859'da yapılmıştır.

-Değirmen Köprüsü: Göz (Kozluk) Çayı üzerinde yer almaktadır. Bu yapının kim tarafından ve ne zaman yaptırıldığı bilinmemektedir. 17. veya 18. yüzyılda yapıldığı düşünülmektedir.

-Arapkir Taş Köprü: Bu köprü Eskişehir Vadisinde yer almamakta olup Arapkir ilçesinin Suceyn Köyü sınırları içerisindeki Taş Köprü Mezrasında bulunmaktadır. Bu tarihi köprü Romalılar döneminden kalma ve Arapkir ilçesinin en önemli simgesi kabul edilir.

-Hacı Muhammed Efendi Cami Hamamı: Bu eserin kitabesi bulunmadığından kim tarafından inşa edildiği kesin olarak bilinmemektedir. Yeni Cami'nin daha önce Akkoyunlu Dönemi'ne tarihlendirilmesi nedeniyle bu hamamın da 15. yüzyılda inşa edildiği tahmin edilmektedir. Günümüzde sadece bir harabe alanı olarak kalmıştır.

-Osman Paşa Hamamı: Gümrükçü Osman Paşa tarafından yaptırılan hamamın 1794 yılından yapıldığı düşünülmektedir.

-Çeşmeler: Bölgede toplam 7 adet tarihi çeşme bulunmaktadır. Bu çeşmelerin bazılarının kim tarafından ve ne zaman yaptırıldığı bilinmezken bazılarının künyesi bellidir. Bu çeşmeler Zeydi (Bekârlar) Çeşmesi, Ali Velikzade Çeşmesi, Kapıcıoğlu Çeşmesi, Ulu Cami Çeşmesi, Ümmü Gülsüm Hatun (Nalbant Pınarı) Çeşmesi, Hacı Muhammed Ağa (Şehrem) Çeşmesi ve Şehir Çarşısı Çeşmesidir.

Arapkir ilçesinin diğer önemli tarihi ve kültürel değerleri olan ve daha önce çeşitli restorasyon çalışmaları gerçekleştirilen kültürel miras parçaları ise Millet Hanı, Kaşgaloğlu Konağı, Emiroğlu Konağı, Çobanlı Cevat Paşa Konağı, Mirliva Ahmet Bey Camii, Çarşı Hamam, Bay Cemil Konağı, Çobanlı Şakir Paşa Camii, Molla Eyüp Kütüphanesi, Tarhanik Köprüsü, Vavilik Köprüsü ve Seher Atmaca Konağı'dır.

3.1.4.2.Yöresel Mutfak ve Yemek Kültürünü Tanıtmaya Yönelik Çalışmalar

Turistler seyahate gittikleri alanlarda gezip-görmenin yanı sıra damakta iyi bir tat bırakacak yemeklere de değer verirler. Damakta tat bırakabilen yemekler turistlerin bir yeri tekrar seyahat alanı olarak tercih etmesinde etkili bir araçtır. Dolayısıyla gastronomi turizmi açısından yemek kültürü oldukça önemli bir yere sahiptir. Özellikle yöresel yemekler seyahat edilecek alanın tercih edilmesinde önemli bir çekicilik aracı olarak durmaktadır. Arapkir ilçesinin de 3'ü Coğrafi İşaretli Ürün olmak üzere çok sayıda yerel ve yöresel yemek ürünü bulunmaktadır. Coğrafi İşaretli Ürün olan Arapkir Pohmutu, Arapkir Dolaması ve Arapkir Tandır Kebabı yalnızca bu yöreye özgü olan yöresel yiyeceklerdir. Yine sadece Arapkir ilçesi Kozluk Çayı'nda yetişen Sarı Balıklardan elde edilen yemekler turistler tarafından sıkça tercih edilmektedir. Eskişehir Vadisi Kültür ve Doğa Turizm Fizibilite projesinin bir amacı da vadi içerisinde oluşturulacak yöresel ürün satış noktalarında Arapkir ilçesinde üretilen doğal ürünler ve yöresel yemeklerin satışının yapılacağı satış noktalarının kurulmak istenmesidir. Bu satış noktalarında yerel halkın ürettikleri ürünleri satışa sunularak elde ettikleri gelirle yerel ekonomiye katkı sunulmak istenmektedir. Bu proje ile Arapkir'in önemli marka değerlerinden olan coğrafi işaretli ürünler olan Arapkir Köhnü Üzümlü, Mor Reyhan, Arapkir Pohmutu, Arapkir Dolaması, Arapkir Tandır Kebabı, Sarı Balık başta olmak üzere bölgede yetiştirilen yöresel ürünlerinin üretim ve satış miktarları da artırılması hesaplanmaktadır. Arapkir ilçesinin diğer önemli yöresel yemekleri; bumbar dolaması, bastuk (pestil), çelem dolması, ekşili ekmek, kömbe, tarhana, sırın, erişte çorbası, akıtma bıcığı, baklava, dilber dudağı, soğan dolması, lokma, zeytinyağlı dolma ve gildirik köftedir. Sakin şehir kriterlerinden olan yöresel ürünlerin korunması ve tanıtılması politikası kapsamında Arapkir yöresine özgü olan yerel yemekler ilçe merkezindeki lokantalarda müşterilere sunulmaktadır.



Fotoğraf 14: Coğrafi İşaretli Ürünler Olan A-) Arapkir Tandır Kebabı, B-) Arapkir Dolması, C-) Arapkir Pohmutu ve D-) yalnızca Kozluk Çayı'nda Yetişen Sarı Balıktan Görüntüler

3.1.4.3. Geleneksel El Sanatlarına Dair Çalışmalar

Sanatkarlara dair politikalar kapsamında değerlendirilmesi gereken bir köy de Kuru Köyü'dür. Kuru Köyü'nün kadınları badem ağaçlarından topladıkları reçineleri çamur ile yoğurarak bir tür doğal boya elde etmektedir. Bu boya ile evlerin duvarlarının iç kesimlerine süslemeler yaparak geleneksel bir mimari tarzının oluşmasını sağlamaktadırlar. Beyaz çizgiler şeklinde duvara çizilen çizgiler bu köye özgü olan yöresel ve kültürel bir değer olarak kalmakta ve aynı zamanda geleneksel el sanatları için önemli bir kaynak oluşturmaktadır. Onar Köyü ve çevresinde bulunan ve eski bir yön bulma ve çobanlık geleneği olan Obo geleneğinin izlerini taşıyan nimri kulluklar da turistik öneme sahiptir. Anadolu coğrafyasına özgü olmayan ve bu yüzden de pek rastlanılmayan bu yapılara Arapkir ilçesi Onar Köyü sınırlarında rastlanılmaktadır. Bu nimri kullukların ne zaman, kimler tarafından yapıldığı bilinmemektedir. Eski geleneklere ait olan bu yapılara Sugeçti ve Sakaltutan köylerinde de rastlanılmaktadır. Günümüzde işlev değiştirerek turistik ürün olarak bazı noktalarda yapılmaktadır. Geçmişten kalan nimri kulluklar taşların üst üste verilmesiyle inşa edilirken, günümüzdekiler çimento ve kumun karıştırılmasıyla oluşan harçla birbirlerine yapıştırılmış ve yön bulmadan ziyade göze hitap etmek amaçlı yapılmaktadır.

Arapkir ilçesinin en önemli ve tanınan geleneksel el sanatı geçmişi eski tarihlere dayanan manusa dokumacılığıdır. Manusa dokumacılığı aynı zamanda Arapkir ilçesinin Coğrafi İşaretli Ürünüdür. Bu dokuma sanatı Serge Köyü ve Eskişehir Vadisindeki eski yerleşim yerlerinde 1950'li yıllara kadar yoğun bir biçimde üretilmiştir. Bu yıllardan sonra ise el sanayisine dayanan dokumacılığın önem kaybetmesiyle birlikte üretimi azalmıştır. Geçmişte üretilen kumaşlar Bitlis, Van, Erzurum, Diyarbakır, Elâzığ, Erzincan ve Gaziantep illerine gönderilmiş. Özellikle ilçenin yakınlarında demir yollarının bulunmaması nedeniyle üretilen mallar katırlar vasıtasıyla dışarıya götürülmeye devam edilmiş ve bu durum manusa dokumacılığı ticaretini sekteye uğratmıştır. İlçede bulunan tüccarlar sermayesini İstanbul, Kocaeli, Sakarya gibi büyükşehirlerle taşımış ve günümüzde bu el sanatı üretimi neredeyse durma noktasına gelmiştir. Sanayi tesislerinin şehirlerde kurulmasıyla

ilçedeki nüfus göç etmiş ve nihayetinde ilçenin nüfusu da 50.000'den 10.000 kişiye kadar gerilemiştir. Günümüzde manusa dokumacılığının tekrar canlandırılması için projeler hazırlanmakta olup, yerel üreticiler desteklenmektedir.



Fotoğraf 15: Arapkir İlçesi Geleneksel Sanatlardan Görüntüler **A-)** Duvar Süslemesi, **B-)** Nimru Kulluk, **C-)** Manusa Dokumacılığı, **D-)** Klarnet

Arapkir ilçesinin bir diğer geleneksel el sanatı ise tahta çivili ayakkabısıdır. Tahta kundura olarak bilinen bu geleneksel el sanatı günümüzde önemini yitirmiş ve sadece bir iş yerinde üretim gerçekleştirilmektedir. Tahta çivili ayakkabının yüz kısmı deriden, taban kısmı sığır kösesinden, iç astarı ise meşinden yapılmaktadır. Kösele ayakkabı tabanına dikiş kullanılmadan çivilerle monte edilmektedir. Günümüzde sanayileşme faaliyetlerinin artmasına bağlı olarak üretimi de azalmış durumdadır.



Fotoğraf 16: Arapkir'in Geleneksel El Sanatlarından Olan Tahta Çivili Ayakkabı

3.1.5. Misafirperverlik, Farkındalık ve Eğitim İçin Planlar

Arapkir ilçesi, kültürel ve sosyal bağların güçlü olduğu bir ilçedir. Akrabalık bağları, komşuluk ilişkilerin güçlü olduğu, köy ve mahalle düğünlerinin eş dostla birlikte yapıldığı, hayır işlerinin birlikte görüşülüp karara bağlandığı, dernek toplantılarının gerçekleştirildiği, cemaat tipi yaşamın hâkim sürdüğü bir ilçedir. Günlük faaliyetlerde yardımlaşmanın ön planda olduğu, imece usulü çalışmanın varlığını sürdürdüğü ve bayramlaşma geleneğinin güçlü bir şekilde devam ettiği bir yerleşmedir. İlçede bu tür ilişkilerin halen güçlü bir biçimde devam etmesinde ilçenin sanayileşmiş şehir merkezlerine oldukça uzak bir konumda olması etkili olmuştur. Hacı Bektaş Veli, Hoca Ahmet Yesevi, Yunus Emre, Mevlâna, Pir Sultan Abdal gibi şahsiyetlerin görüşlerinin hâkim olduğu gönül coğrafyamız olan Anadolu'nun hoşgörü, hayırseverlik, misafirperverlik gibi toplumu oluşturan temel kavramlar Arapkir ilçesinde de halen en kuvvetli biçimde devam etmektedir. Sakin şehir hareketinin temel prensiplerinden olan bu kavramların Arapkir ilçesinde zaten var olması nedeniyle yerel belediye tarafından herhangi bir projeye gerek duyulmamıştır. Ancak yine de belediye ve STK tarafından bölge halkına sakin şehir ve turistler hakkında bilgilendirmeler yapılarak, turistlerin hoş karşılanması, esnafın turistlerle olan ilişkilerinde farkındalığın artırılması gibi çalışmalar çeşitli reklam ve broşürler yardımıyla yapılmıştır.

Yerel halkın turistler konusunda bilinçlendirilmesi açısından Arapkir Eskişehir Vadisi Kültür ve Doğa Turizmi Projesi önemli, çok yönlü ve sosyal etkileri yüksek olan bir projedir. Turizm hareketinin başarıya ulaşması ve sürdürülebilir bir kırsal kalkınma ile sürdürülebilir alternatif turizm türlerinin başarıya ulaşması, turizm hareketinin nitelikli bir arz ve talebe dönüşmesi için bölge halkına gerekli olan donanım ve bilinçlendirme çalışmaları yapılmıştır. Bu proje kapsamında eğitim ve danışmanlık bileşeni dahilinde verimli bir turizm sunumu gerçekleştirilerek bölgedeki insan kaynağı hazır bir duruma getirilmiş ve bu sayede gelen ziyaretçi sayısında artışlar yaşanmıştır. Aynı şekilde bu projenin uygulamaya konulması esnasında Arapkir halkının görüş ve beklentilerinin öğrenilmesi için çeşitli anket ve görüşmeler yapılarak yerel halkın projeye katılımı sağlanılmıştır. Bu proje kapsamında gerçekleştirilen anket çalışmasında Arapkir halkının büyük çoğunluğunun projenin uygulanmasının Arapkir ilçesindeki turizmin gelişimine katkı sunacağı, bu durumun ise bölgedeki iş olanakları, istihdam artışı, gelir artışı ve refah seviyesinin yükselmesine yardımcı olacağı sonucuna varılmıştır. En nihayetinde ise bölgeden dışarıya doğru gerçekleşen kırsal göç hareketlerinin azalacağı, ilçenin ekonomik, sosyal ve kültürel açıdan kalkındırılacağı tahmin edilmiştir.

3.1.6. Sosyal Uyum

İlçede genç girişimcilerin istihdam edilmesi için İŞKUR ve Arapkir Belediyesi'nin iş birliği ile KOSGEB Girişimcilik eğitimleri Arapkir Belediyesi Toplantı Salonunda verilmiştir. Bu kurs eğitimleri 25'erli kişiden ikişer grup halinde toplam 50 kişiye verilerek, kursun sonunda eğitimlerini alan genç girişimcilere sertifikaları dağıtılmıştır. Sertifikaları alan kursiyerlerden iş yeri açmak isteyen kişilere KOSGEP tarafından 50.000 TL hibe desteği ve 100.000 TL ise faizsiz kredi desteği verilmiştir.



Fotoğraf 17: Arapkir'de KOSGEP Tarafından Eğitim Kursları Verilen Genç Girişimciler

Sakin şehir hareketinin sosyal uyum kriterlerinden birisi de azınlıkların eşit şekilde haklara sahip olmasıdır. Arapkir ilçesinde de azınlıkta olan Ermeni nüfusu bulunmaktadır. Cumhuriyetin kuruluşundan sonra bölgedeki Ermeni nüfusunun büyük bir bölümü başka illere göç etmiştir. İlçede 1249 yılında inşa edilen ve Doğu Anadolu Bölgesi'nin en büyük katedrali olarak bilinen Arapkir Katedrali 1957 yılında Arapkir Belediyesi'nin aldığı kararla dinamitlerle patlatılarak yok edilmiştir. Günümüzde ise bölgede azınlıkta olan Ermeni nüfusuna yönelik ayrımcılığa karşı çalışmalar yapılmış ve bu çalışmalar neticesinde onların sosyal uyumu kolaylaşmıştır. Aynı şekilde bölgedeki Alevi nüfusuna karşı olan ayrımcılıklar son bulmuş ve günümüzde Alevi-Sünni-Ermeni nüfusu artık aynı mahallede rahatlıkla oturabilmektedir. İlçede engelli bireylerin entegrasyonunu sağlayan sarı bantlı ve şeritli yollar henüz yapılmamıştır. Çocuk bakımının desteklenmesi için Arapkir Kreş ve Gündüz Bakımevi bulunmaktadır. İlçede konut ihtiyacının giderilmesi için ise yerel belediye ve TOKİ iş birliğiyle toplu konutlar inşa edilmektedir.

3.1.7. Ortaklıklar

Sakin şehir hareketinin temel prensiplerinden birisi de ortaklıklardır. İlçede kültürel fonksiyonlar içerisinde değerlendirilebilecek yerel-yöresel festival ve şenlik düzenlenmektedir. Yöresel ve coğrafi işaretli ürünler olan Arapkir Köhnü Üzümlü ve Mor Reyhan için her yıl Eylül ayında düzenli olarak Arapkir Bağbozumu Şenlik ve Festivali düzenlenmektedir. 1970 yılından bugüne kadar yapılmakta olan Geleneksel Arapkir Bağbozumu Şenlikleri bazı yıllar çeşitli sebeplerle yapılamamış olmasına rağmen son yıllarda düzenli olarak yapılmakta ve 2023 yılında 26.'sı düzenlenerek özellikle yöresel üzüm çeşitlerinin tanıtımı yapılmıştır. Bu festival son yıllarda ilçe sınırlarının dışına çıkarak İstanbul-Yenikapı'da da tanıtımı gerçekleştirilmektedir. Burada düzenlenen Malatya Günleri etkinliğinde Arapkir Köhnü Üzümlü ve Mor Reyhan başta olmak üzere yöresel ürünlerin tanıtımı yapılmaktadır.



Fotoğraf 18: Arapgir Bağbozumu Şenliği Festivali Broşürü

SONUÇ

Hızlı yaşama ve modernleşme hareketleri ile tek tip şehir inşa etme, tek tip kültür uygarlığı kurma gibi Amerikalılaştırma hareketine tepki olarak ortaya çıkan cittaslow hareketinin temel prensibi, sakin ve sürdürülebilir bir şehir kurma hayalinin gerçeğe dönüştürülmesidir. Sakin şehir hareketinin sürdürülebilir veya kendi kendine yeterli olabilme prensibine, sürdürülebilir kalkınma ve sürdürülebilir kırsal kalkınma kavramları da entegre edilmiştir. Yani cittaslow hareketi başladığı günden bu yana sakin ve sürdürülebilir bir rol model şehirden sürdürülebilir bir yerel kalkınma modeline dönüşerek bir kırsal kalkınma aracı olarak kullanılmaya başlanmıştır. Yaşanılan bu değişime kanıt olarak kırsalda yeni iş olanakları yaratma, istihdamı artırma, yerel ekonomiyi canlandırma, aile ekonomisine yeni gelir kapısı açma ve belki de kasaba veya mahalle olarak nitelendirilebilecek küçük ilçelerin tanıtımını artırarak markalaşmasını sağlamak gibi misyonlar verilebilir. Ayrıca kırsalda kadınların iş hayatına entegre edilmesi, kırsal insanın eğitilmesi, yöresel ürünlerin tanıtımının sağlanması gibi özellikler de sakin şehir hareketinin artık bir kırsal kalkınma modeli olarak kullandığının göstergesidir.

Tam olarak bu esnada; Sakin şehir yerel mi? Yerel bir kalkınma modeli mi? Yoksa globalleşme hareketine tepki olarak doğmasına rağmen günümüzde yaşadığı değişim ile birlikte küresel mi? soruları akıllara gelmektedir. Çünkü organik üretimi savunması, doğal yaşamı koruması, yapılaşmanın planlı bir şekilde gerçekleşmesine destekleyerek çarpık kentleşmeyi reddetmesi, kültür ve gelenekleri korumayı özendirilmesi, kalkınmayı desteklemesi gibi olumlu yönlerinin yanında olumsuz yönleri de bulunmaktadır. Örneğin; sakin şehirler tanıtım ve markalaşmanın beraberinde getirdiği küreselleşme hareketinin sonucunda nüfusu 50.000'den az olan bir bölgenin günlük nüfusunu bazen 1 milyona kadar ulaşabildiği gözlemlenmektedir. Bu durum sakin şehir ve sakin yaşama felsefesine ters düşmektedir. Aynı şekilde kapitalizmin aracı olarak bilinen kent pazarlanması ile birlikte post-modern bir yaşam tarzı, geleneklerin hüküm sürdüğü yerleşim alanlarına taşınabilmektedir. Yerleşim alanının pazarlanması olarak bilinen turizm hareketine bağlı olarak bölge insanı daha fazla kazanç sağlamayı sakin ve huzurlu bir yaşamın hâkim olduğu bir şehre tercih etmektedir. Dönüşüm yaşayan sakin şehir hareketinin bir diğer sorunu ise McDonalllaşmanın beraberinde getirdiği tüketim alışkanlığında yaşanılan değişimin özellikle genç nüfus üzerinde etkili olmasıdır. Fast food kültürünün üzerinde bu denli etkili olduğu genç nüfus veya başka bir deyimle "Z Kuşağının" tüketim alışkanlığını değiştirmesi ile birlikte yerel ve geleneksel ürünlerin tüketilmesinin

yerine pizza, hamburger, cips gibi post-modern ürünler tüketilmeye başlanmakta ve bu durum cittaslow hareketinin önemli donelerinden olan slow food hareketini olumsuz etkilemektedir. Her türlü övgüyü hak eden cittaslow hareketi fedakârlık gerektiren bir şehir ve yaşama modelidir. Lüks yerine yalın ve sade bir yaşam, rezidans yerine yöresel mimari evleri, marka tüketim yerine geleneksel tüketim tercih edilmelidir. Bu yüzden sakin şehirleri bir tatil mekânından ziyade sürdürülebilir bir kent modeli olarak görmeliyiz.

Çalışmaya konu olan Arapkir ilçesin de sakin şehir ilan edilen yerlerden bir tanesidir. Zengin bir tarihi geçmişi ve kültüre sahip olan Arapkir ilçesi 1950’li yıllardan itibaren önem kaybederek hızla nüfusunu yitirmiş ve kalkınmada geri kalmıştır. Son 10-15 yıllık süreçte gerek sahip olduğu turizm potansiyeli gerekse de yöresel tarım ürünlerinin tanıtımının yapılmasıyla birlikte gelişim göstermiş ve bunun sonucunda dünyadaki sakin şehirlerden birisi ilan edilmiştir. Ancak sakin şehir olma süreci ile birlikte gerçekleştirilen tanıtım ve oluşan markalaşma ilçeyi bir turizm mekânına dönüştürmektedir. Bu durum sakin şehir felsefesine ters düşmesine rağmen sürdürülebilir kırsal kalkınmaya yardımcı olduğundan kalkınma için bir rol model olarak görülmektedir. İlçede sakin şehir felsefesi kapsamında sürdürülebilir bir kalkınmanın gerçekleşmesi için tarım, turizm, sanat, kültür, yöresel mimari ve altyapı gibi alanlarda çeşitli projeler yürütülmüştür. Bu projelerin bir kısmı ilçede sürdürülebilir kalkınmayı olumlu yönde etkilerden bazıları da sakin şehir felsefesine ters bir biçimde hareket edilmesine neden olmuştur. Örneğin; Eskişehir Vadisi’ndeki pek çok tarihi cami, köprü, çeşme, hamam ve konağın fizibilite çalışmaları ile restore edilmesi ilçenin fırsat ve kazanımları açısından önemli bir adımdır. Yine genç girişimcilerin desteklenmesi, doğal yaşam alanlarının korunması, altyapının güçlendirilmesi de önemli kazanımlar olarak durmaktadır. Koru Köyü’ndeki kadınların yaptıkları geleneksel boyaları, evlerin duvarlarını süslemesi sanatının Arapkir Belediyesi ile Kültür ve Turizm Bakanlığı tarafından desteklenerek belgesel çekimine alınıp tanıtımın yapılması yoluyla bu geleneksel el sanatının yok olmasının engellenmesi de ilçenin önemli kültürel miras kazanımlarındandır. Bölgenin en önemli doğal ekosistem alanı olan Kozluk Çayı ve Kayaarası Kanyonu’nda inşa edilmek istenen baraj projesinin halkın tepkileri neticesinde iptal edilip, bölgenin 3. Derece Sit Alanı ilan edilerek flora ve faunasının koruma altına alınması da bölgenin ekolojisi açısından önemli bir karar olmuştur.

Tüm bu fırsat ve kazanımların yanında bölgeye yönelik tehditler de bulunmaktadır. Örneğin; Eskişehir Tasarım Projesi kapsamında Serge Köyü’nde gerçekleştirilen yapılaşma hareketlerinde yöresel ve kırsal mimari ile bu mimari türünde kullanılan yapı malzemesinin tercih edilmemesinden dolayı bölge mimarisi tehlike altına girmiştir. Sakin şehir hareketinin bir prensibi de yöresel mimarinin korunmasıdır. Köyde inşa edilmeye başlanan Serge Yaşam Merkezi, Serge Otel ve Serge Konaklarının yapı malzemesi olarak bölgeye özgü olan taş-toprak ve ağaç molozları yerine betonarme malzemelerin kullanılması yöresel mimariyi tehdit etmektedir. Çünkü betonarme yapılar belli bir süre sonra kırsal ve yöresel mimari yok edilecek ve kültürel turizm zarar görecektir. Aynı şekilde köyde turizm amaçlı bir kalkınma projesinin yanlış planlanmasına ve dolayısıyla gelecek yıllarda turizm için önemli sayılabilecek eko köy ve perma kültür tarımının gelişimini de engelleyecektir. Bir başka örnekte ise yeterince önlemin alınmaması nedeniyle Onar Köyü’ndeki tarihi Roma Kaya Mezar Odalarının tahrip edilmesidir. Kültür turizminin önemli kaynaklarından olan bu tarihi yapıların gerek kaçak defineciler gerekse de bölgedeki çocukların yapılar üzerine yazdıkları yazılar nedeniyle restorasyon çalışmalarıyla düzeltilemeyecek olan tahripler oluşmuştur.

Sakin şehir ilan edilen alanların sahip olduğu coğrafi işaretli ürünler de sürdürülebilir kalkınmanın başarıya ulaşmasında önemli bir araçtır. Bu ürünler tanıtım ve markalaşma yolunda kullanılarak ilçenin tanınırlığı arttırmasının yanında üretim alanlarını da genişleterek üretimi arttırıp, kırsal ekonomiye önemli katkılar vermektedir. Arapkir ilçesinin de sahip olduğu Köhnü Üzümlü, Mor Reyhan, Arapkir Pohmutu, Arapkir Dolaması, Arapkir Tandır Kebabı ve Manusa Dokumacılığı gibi ürünler tanıtım için önemi araçlardır. Örneğin; Mor Reyhanın gastronomi turizmi açısından önemi arttıran bir olay 2019 yılında yaşanmıştır. Çin’in Wuhan eyaletinde başlayan ve daha sonra tüm dünyaya yayılarak bir pandemi sürecine dönüşen küresel salgın yani Covid-19, Mor Reyhana olan talebi arttırmıştır. Covid-19 ile birlikte Mor Reyhanın virüse karşı olan direnç arttırıcı özelliği

keşfedilmiş ve bu durum Mor Reyhan üretim alanı ve üretim miktarını arttırmıştır. Üretim artışı ile birlikte kırsal ekonomi için ek gelir yaratılırken, Mor Reyhan tarlalarında oluşan fotojenik görüntüler de yerli ve yabancı turistlerin katılacağı fotoğraf turları için kaynak oluşturmuştur. Bölgedeki Mor Reyhan tarlalarının adeta Açık hava müzesi görünümünü sunması gelecekteki fotojenik turlar için umut verici bir durum olarak görülmektedir.

KAYNAKÇA

Akman, E., Nergiz, N., & Akman, Ç. (2013). Sürdürülebilir Bir Kalkınma İçin Yavaşça Acele Et (Festina Lente). B. Özer, & G. Şeker içinde, *Yerel ve Bölgesel Kalkınma: Küresel ve Yerel Bakış Açılımları* (s. 37-55). Manisa: Celal Bayar Üniversitesi Matbaa Birimi.

Akova, B., S. (2002a). *Ergene Havzasında Mekânsal Kullanımlar*. İstanbul: Çantay Kitabevi.

Akova, B., S. (2002b). *Akdeniz Kıyılarında Coğrafi Araştırmalar*. İstanbul: Çantay Kitabevi.

Akova, B., S., & Tapan, İ. (2022). Sürdürülebilir Tarım Kapsamında İyi Tarım Uygulamalarının Değerlendirilmesi: Malatya İli Örneği. *İstanbul Üniversitesi Coğrafya Dergisi*(44), s. 151-167.

Akova, B., S., & Tapan, İ. (2023). Malatya'da Nüfusunu Yitiren Kırsal Yerleşmeler ve Korunması İçin Bir Yöntem: Turizm. *AL-FARABİ International Journal on Social Sciences*, 8(2), s. 1-29. doi:10.46291/Al-Farabi.080201

Alımanoğlu, Ç., & Yazıcı Ayyıldız, A. (2021). Ege Bölgesi'ndeki Sakin Şehirler Üzerine Çevrimiçi Bir Araştırma: TripAdvisor Örneği. *Türk Turizm Araştırmaları Dergisi*, 5(2), s. 1167-1183.

Arapkir Kültür Derneği. (2024, 03 24). *Arapkir'de Ekonomi*. Yaşam ve Ekonomi: <https://arapgir.org/yasam-ve-ekonomi/> adresinden alındı

Baldemir, E., Şahin, T. K., & Kaya, F. (2013). Yavaş Şehir Olma Durumunun Analitik Hiyerarşi Süreci İle Değerlendirilmesi. *Ekonomi ve Yönetim Araştırmaları Dergisi*, 2(1), s. 29-50.

Behçet, R., Gül, H., Oral, H., & Oral, F. (2014). Rüzgâr Enerjisi Potansiyeli Bakımından Malatya İlinin Doğu Anadolu Bölgesindeki Yeri. *BEÜ Fen Bilimleri Dergisi*, 3(1), s. 65-73.

Cittaslow International. (2024, 03 24). *Welcome to Cittaslow International | Cittaslow International*. Countries and Territorial Areas: <https://www.cittaslow.org/> adresinden alındı

Çavuş, Ş., Demirtaş, B., & Kaya, B. (2019). Sürdürülebilir Bir Kent Ekseninde Cittaslow (Sakin Şehir) Hareketi ve Turizm Açısından Önemi. *International Black Sea Coastline Countries Symposium*, (s. 376-387). Batum.

Çelik Uğuz, S., Yıldırım, G., & Acar, A. (2020). Sakin Akımlardan Sakin Turizme Yönelim ve Edremit Körfezi'nde Örnek Bir Çalışma. *Journal of Recreation and Tourism Research*, 7(4), s. 715-735.

Çiner, C. U. (2011). Cittaslow Hareketi ve Türkiye'deki Uygulamaları. *Memleket Yerel Yönetim Dergisi*(71), s. 13.

Çıtak, Ş. Ö. (2016). Sakin Şehirler Hızlı Turistler. *İtobiad: Journal of Human and Social Science Researches*, 5(8), s. 2692-2706.

Demirhan, Y., & Taylan, Ö. (2017). Amerikanlaşmanın Kültürel Boyutu: Diyarbakır Örneği. *Marmara Üniversitesi Siyasal Bilimler Dergisi*, 5(2), s. 87-105.

Dündar, Y., & Sert, A. N. (2018). Yerel Halkın Yavaş (Sakin) Şehir Hakkındaki Algıları: Seferihisar'da Nitel Bir Araştırma. *Türk Turizm Araştırmaları Dergisi*, 2(4), s. 74-91.

Düzenli, T. (2018). Çevreyle Bütünleşen-Sürdürülebilir "Cittaslow" Hareketi: Gerze Örneği. *Social Mentality And Researcher Thinkers Journal*, 4(11), s. 307-314.

- Eker, B. (2012). *Sakin Şehirler Sakin Hayat*. <http://www.habitat.org.tr/sakin-şehirler/383-sakin-şehirler-citta-slow.html>. adresinden alındı
- Genç, K. (2021). Turizm ve Sakin Şehir Paradoksu: Seferihisar Örneği. *Tourism And Recreation*, 3(2), s. 150-157.
- Güneş, G., Arısoy, E. Ç., & Aslan, E. (2015). Cittaslow Ağına Dâhil Kentler ve Sürdürülebilir Turizm Kriterlerine Yönelik Bir Analiz. *Doğu Karadeniz Bölgesi Sürdürülebilir Turizm Kongresi*. Gümüşhane: Gümüşhane Üniversitesi Turizm Fakültesi.
- Kabacık, M. (2015). Orta Karadeniz'de Sakin Şehir(Citta Slow) Perşembe: Sakin Şehir Olma Sürecinde Karşılaştığı Sorunlar ve Yöreye Katkıları. *Gaziosmanpaşa Üniversitesi Sosyal Bilimler Araştırmaları Dergisi*, 10(2), s. 31-46. doi:10.19129/sbad.28
- Kuşay, Y., & Kotan Türkden, D. (2021). Halkla İlişkiler Perspektifinden Şehir Markalaşması ve Cittaslow (Sakin Şehir) Modeli. *Aksaray İletişim Fakültesi Dergisi*, 3(1), s. 105-130.
- Kültürel Strateji Danışmanlık ve Eğitim. (2019). *Arapkir Eskişehir Vadisi Kültür ve Doğa Turizmi Fizibilitesi*. Arapkir: Kültürel Strateji Danışmanlık ve Eğitim.
- Malatya İl Tarım ve Orman Müdürlüğü (2019). Arapkir İlçemizde Çilek Yetiştiriciliği. 26.05.2024 tarihinde <https://malatya.tarimorman.gov.tr/Haber/584/Arapgir-İlçemizde-Çilek-Yetiştiriciliği> adresinden alındı.
- Mayer, H., & Knox, P. L. (2010). Small Town Sustainability: Prospects in the Second Modernity. *European Planning Studies*, 18(10), s. 1545-1565.
- Park, E., & Kim, S. (2016). The Potential of Cittaslow for Sustainable Tourism Development: Enhancing Local Community's Empowerment. *Tourism Planning & Development*, 13(3), s. 351-369.
- Petrini, C. (2001). *Slowfood: The Case For Taste*. New York: Columna University Press.
- Radstrom, S. (2005). *An Urban Identity Movement Rooted in the Sustainability of Place: A Case Study of Slow Cities and Their Application in Rural Manitoba*. Manitoba: The University of Manitoba Department of City Planning.
- Radstrom, S. (2011). A Place Sustaining Framework for Local Urban Identity: An Introduction and History of Cittaslow. *Italian Journal of Planning Practice*, 1(1), s. 90-113.
- Semmens, J., & Freeman, C. (2012). The Value of Cittaslow as an Approach to Local Sustainable Development: A New Zealand Perspective. *International Planning Studies*, 17(4), s. 353-375.
- Sırım, V. (2012). Çevreyle Bütünleşmiş Bir Yerel Yönetim Örneği Olarak "Sakin Şehir" Hareketi ve Türkiye'nin Potansiyeli. *Tarih Kültür ve Sanat Araştırmaları Dergisi*, 1(4), s. 119-131.
- Sırım, V. (2012). Çevreyle Bütünleşmiş Bir Yerel Yönetim Örneği Olarak "Sakin Şehir" Hareketi ve Türkiye'nin Potansiyeli. *Tarih Kültür ve Sanat Araştırmaları Dergisi*, 1(4), s. 119-131.
- Sünnetçioğlu, S., Can, A., & Özkaya, F. D. (2012). Yavaş Turizmde Coğrafi İşaretlemenin Önemi. *13. Ulusal Turizm Kongresi*. Antalya.
- Şen, K. (2018). *Arapkir İlçesinin Tarihçesi ve Kültür Varlıkları*. Ankara: Akademisyen Yayınevi.
- Tapan, İ. (2021). Malatya İlinde Nüfusun Gelişimi ve Dağılışı (1927-2019). *Fikriyat Sosyal Bilimleri Araştırmaları Dergisi*, 1(1), s. 27-53.
- Tapan, İ. (2023a). Malatya İlindeki Coğrafi İşaretli Ürünlerin Değerlendirilmesi. *Fikriyat Sosyal Bilimler Araştırmaları Dergisi*, 3(1), s. 41-64.

Tapan, İ. (2023b). Malatya'da Kırsal Planlama ve Sürdürülebilirlik. *Yayımlanmamış Doktora Tezi*. İstanbul: İstanbul Üniversitesi Sosyal Bilimler Enstitüsü Coğrafya Anabilim Dalı İktisadi ve Beşeri Coğrafya Bölümü.

Tapan, İ. (2024). Malatya Kırsalında Alternatif Tarım Ürünleri Yetiştiriciliği ve Sürdürülebilir Kırsal Kalkınma Açısından Önemi. *Ekonomi Bilimleri Dergisi*, 16(1), s. 77-116. doi:<https://doi.org/10.55827/ebd.1379738>

Üstün Topal, T., Korkut, A., & Kiper, T. (2016). Yerel Kimliğin Kent İle Buluşması: Cıtaslow-Yavaş Şehirler. *İDİL Dergisi*, 5(25), s. 1413-1430.

Üzümcü, T. P., Çelik, A., & Özkul, E. (2016). Sürdürülebilir Kırsal Kalkınma İçin Yavaş Şehir Anlayışı: Kandıra Örneği. *Uluslararası Sosyal ve Ekonomik Bilimler Dergisi*, 6(2), s. 41-51.

www.mynet.com.tr (2012). Arapkir'de Badem Dikildi. 26.05.2024 tarihinde <https://www.mynet.com/arapgirde-badem-dikildi-180100600058> adresinden alındı.

Yalçın, E. (2019). Küresel Kente Alternatif Olarak Sakin Şehir: Türkiye Sakin Şehirleri Üzerinden Değerlendirme. *Sosyal Ekonomik Araştırmalar Dergisi*, 19(38), s. 202-229.

Yıldırım, G., & Uğuz-Çelik, S. (2020). Yerel Halkın Sakin Şehir Algısı: Hayran Örneği. *Journal of Recreation and Tourism Research*, 7(2), s. 287-307.