

## Fransa Milli Kütüphanesindeki 6055 Envanter Numaralı Resimli En'âm-ı Şerîf Nüshası ve En'âm-ı Şerîf Kitaplarındaki Resimlerin Cami Duvar Resimlerine Etkileri

*The Effects of the Illustration Copy of En'âm-ı Şerîf, Inventory Number 6055, at the The National Library of France, and the Images in the En'âm-ı Şerîf Books on Mosque Wall Paintings*

**Ayşe Budak** 

Doç. Dr. Nevşehir Hacı Bektaş Veli Üniversitesi, Fen-Edebiyat Fakültesi, Sanat Tarihi Bölümü, Nevşehir, Türkiye

Associate Professor, Nevşehir Hacı Bektaş Veli University, Faculty of Arts and Sciences, Department of Art History, Nevşehir, Türkiye

aysebudak@nevsehir.edu.tr | <http://orcid.org/0000-0001-8296-4986>

**Article Type / Makale Tipi**  
*Research Article / Araştırma Makalesi*

**Article Information / Makale Bilgisi**  
*Received / Geliş Tarihi: 14.04.2024*  
*Accepted / Kabul Tarihi: 25.09.2024*  
*Published / Yayın Tarihi: 31.12.2024*

**DOI:** 10.31591/1468168

**Cite as / Atıf:** Budak, Ayşe. "Fransa Milli Kütüphanesindeki 6055 Envanter Numaralı Resimli En'âm-ı Şerîf Nüshası ve En'âm-ı Şerîf Kitaplarındaki Resimlerin Cami Duvar Resimlerine Etkileri". *İstem* 44 (2024), 415-448. <https://doi.org/10.31591/1468168>

**Plagiarism / İntihal:** *This article has been reviewed by at least two referees and scanned via a plagiarism software. / Bu makale, en az iki hakem tarafından incelendi ve intihal içermediği teyit edildi.*



**Copyright / Telif Hakkı:** "Authors retain the copyright of their works published in the journal, and their works are published under the CC BY-NC 4.0 license. / Yazarlar dergide yayınlanan çalışmalarının telif hakkına sahiptirler ve çalışmalarını CC-BY-NC 4.0 lisansı altında yayımlanır."

<https://dergipark.org.tr/tr/pub/istem>

## Fransa Milli Kütüphanesindeki 6055 Envanter Numaralı Resimli En'âm-ı Şerîf Nüshası ve En'âm-ı Şerîf Kitaplarındaki Resimlerin Cami Duvar Resimlerine Etkileri

### Öz

Fransa Milli Kütüphanesi'nde 6055 envanter numarasında kayıtlı olan yazma eser Osmanlıca En'âm-ı Şerîf nüshasıdır. En'âm-ı Şerîfler, muhalefat listeleri ve tereke kayıtlarından anlaşıldığı kadarıyla Osmanlı dünyasında en çok okunan kitaplar arasında bulunmaktaydı. Tereke kayıtlarına göre tüm Osmanlı dönemi boyunca kitap sahipliği en çok olan dini kitaplar sırasıyla Kur'an-ı Kerim, En'âm-ı Şerîf, Muhammediye ve Birgivi'nin Vasiyetname kitaplarıdır. Osmanlı döneminde En'âm-ı Şerîfler İslam dinin kutsal kitabından sonra sahipliği en yaygın ikinci kitaptır. En'âm kitapları Kur'an'ın altıncı Sûresi olan aynı adlı sure ile başlamaktadır. En'âm Sûresi içerik olarak; batıl inanışlar, tevhid inancı, helal ve harama dair hükümlerden bahsetmektedir. Taşınabilir küçük dua kitabı mahiyetindeki bu yazma eserler, En'âm Sûresi dışında en çok okunan diğer seçilmiş Fâtîha, Âyetü'l-Kürsî, Yâsîn, Mülk, İnşirâh sureleri ve kısa sureleri de içermektedir. Esmâ-i Hüsnâ, Esmâü'n-Nebî, Dört Halife'nin hilyeleri, şifa âyetleri ve muhtelif dualar da bulunmaktadır.

Dua kitabı niteliğindeki En'âm kitapları, Osmanlı Sünnî inancının ve peygamber sevgisinin yansıtılıp yaşatıldığı kitaplardır aynı zamanda.

Kütüphane kataloğunda Kur'an'dan sureler içeren Türkçe ibadet kitabı olarak tanımlanmış bu eser, tarihsiz olup deri ciltlidir ve 137 sayfadan oluşmakta olup, hattat ve müzehhip bilgileri bulunmaz. 17 sayfası resim ihtiva eder. Resimlerden üçü seçilmiş kentlerin tasvirleridir. Bir sayfada Hz. Hasan ve Hz. Hüseyin'in sancakları, bir sayfada peygamber sancağı ve peygamberi simgeleyen tesbih ve misvak resimleri vardır. Cennet ve cehennemi simgeleyen ağaçlar ve yine peygamberi simgeleyen gül tam sayfa olarak resmedilmişlerdir. Altı sayfa ise mühürler için ayrılmıştır.

Bu çalışmada, Fransa Milli Kütüphanesi'nde bulunan bu yazma eserin resimleri tanıtılmakta ve başka üniversite kütüphanelerinde bulunan resimli nüshalarla benzerlikleri vurgulanmaktadır. Yazının ikinci kısmında geç dönem Osmanlısı ve Cumhuriyet döneminde 1950'lerde özellikle köy camilerinin duvarlarında görülen resimlerle bu kitapların resimleri kıyaslanarak, yazma eserlerin duvar resimlerine kaynaklıkları benzer örnekler üzerinden tartışılmaktadır.

**Anahtar Kelimeler:** El Yazması, Dua Kitabı, Kent Tasvirleri, Duvar Resimleri, Resimli Camiler.

### The Effects of the Illustration Copy of En'âm-ı Şerîf, Inventory Number 6055, at the The National Library of France, and the Images in the En'âm-ı Şerîf Books on Mosque Wall Paintings

#### Abstract

The manuscript in question is an Ottoman Turkish copy of En'âm-ı Şerîf, registered under inventory number 6055 in the National Library of France. En'âm-ı Şerîf manuscripts were among the most widely read books in the Ottoman world, as indicated by inheritance records and lists of endowed properties. According to probate records, throughout the entire Ottoman period, the most commonly owned religious books were, in order, the Quran, En'âm-ı Şerîf, Muhammediye, and Birgivi's Vesayetname. During the Ottoman period, En'âm-ı Şerîf was the second most widely owned book after the holy book of Islam. En'âm books begin with the sixth chapter of the Quran, also titled En'âm. The content of the En'âm chapter includes discussions on false beliefs, monotheistic faith, and rulings related to halal (permissible) and haram (forbidden) matters. These handwritten works, which take the form of portable prayer books, also include other selected chapters that were widely read, such as Fatiha, Ayat al-Kursi, Yasin, Mulk, İnshirah, and various shorter chapters. They also contain sections on the Beautiful Names of Allah, the Names of the Prophet, the Cloaks of the Four Caliphs, healing verses, and various prayers. The En'âm books, which are of the nature of prayer books, also reflect and perpetuate Ottoman Sünnî beliefs and the love for the Prophet. Cataloged as a Turkish worship book containing chapters from the Quran, this undated manuscript has a leather cover and consists of 137

pages. It does not provide information about the calligrapher or illuminator. Seventeen pages feature illustrations, three of which depict selected cities. One page shows the banners of Hasan and Huseyin, another page depicts the banner of the Prophet and objects symbolizing him, such as prayer beads (tesbih) and a tooth-cleaning twig (misvak). Full-page illustrations portray trees symbolizing heaven and hell, as well as a rose symbolizing the Prophet. Six pages are reserved for seals. In this study, after introducing the images of this manuscript found in the National Library of France and highlighting its similarities with illustrated copies found in other university libraries, the second part of the text compares the images in these books with the paintings seen on the walls of village mosques, particularly in the 1950s during the late Ottoman and early Republic periods. The manuscript illustrations are discussed as sources for the wall paintings, using similar examples for comparison.

**Keywords:** Manuscript, Prayer Book, City Murals, Wall Painting, Illustrated Mosques.

## Giriş

Bu çalışmaya konu olan yazma eser, Fransa Milli Kütüphanesi'nde 6055 envanter numarasıyla kayıtlı olup, katalog kaydı açıklamasında “Kur'an'dan sureler içeren Türkçe ibadet kitabı” olarak tanımlanmıştır<sup>1</sup>. Bu yazma eser daha önce herhangi bir akademik çalışmada incelenmemiştir. Bu çalışmanın amacı, eseri tezhip sanatı açısından incelemek değildir. Eserin genel özellikleri ele alınıp, bu yazma eserde bulunan kent tasviri ve kutsal eşyaların betimlenmesinden hareketle tasvirli En'âm-ı Şerîf yazmalarının halk resim sanatına olan etkisi belirlenmeye çalışılacaktır. Özellikle Cumhuriyet dönemi duvar resimlerinde 1950 sonrası Anadolu camilerinin duvarlarını süsleyen resimler içinde bulunan kutsal objelerin yazma eserlerdeki kutsal objelerle olan bağını ortaya koymak hedeflenmiştir. En'âm-ı Şerîflerin içeriklerinin yine bu dönem duvarlarında görülen yazılar, yazı panolarına yansımaları üzerinde de durulmuştur.

Fransa Milli Kütüphanesi'nde 6055 envanter numaralı bu eser katalog kaydına göre 20x12cm ebatlarında olup, 19. yüzyılın ortalarına aittir ve nesih hatla yazılmıştır. 1899 yılında satın alma yoluyla Charles Schefer koleksiyonundan gelmiştir<sup>2</sup>. Türkçe ibadet kitabı olarak tanımlanan yazma eser, En'âm Sûresi ile başlamakta olup, içerik açısından 'En'âm-ı Şerîf' olduğu görülmektedir. En'âm-ı Şerîf kitapları, bazı ayet ve sureleri de ihtiva eden dini dua kitabıdır<sup>3</sup>. En'âm-ı Şerîfler, içlerinde barındırdıkları resimler, hilyeler, mühürler, peygamberin muhallelfatıyla, Hamd Sancağı, Peygamberin soy kütüğü ve Salavat-ı Şerîflerle birlikte Peygambere sevgi ve saygıyı ifade etme yöntemlerindedir. Bu dua kitapları, Peygamber'in şefaet gününde aracılığını aramanın bir yolu olarak tasarlanmış duaları ve hem kaligrafik hem de temsili resimleri içermektedirler<sup>4</sup>.

En'âm Sûresi, Hüccet Sûresi olarak da bilinir ve 165 ayetten oluşur. Tevhid inancı, peygamberliğin, yeniden dirilişin delillerinin yanı sıra batıl inançların reddi için deliller sunan surede, aynı zamanda eti yenilen ve yenilmeyen hayvanlarla ilgili bilgi, helal ve haramı açıklayıcı hükümler de yer alır<sup>5</sup>. Bakara, Âl-i İmran, Arâf, Mâide ve Lokmân sureleriyle muhteva bakamından benzerlikler gösterir<sup>6</sup>. En'âm Sûresinde, surelerin tekrarı ve telkin konusu üzerinde durulmuş ve çokça okunması gerektiği ifade olunmuştur. Çokça yazılması ve evlerde bulunması da bu nedene bağlanmaktadır<sup>7</sup>. Matbaanın bulunmadığı dönemlerde yazma Kur'an-ı Kerimlere

<sup>1</sup> <https://gallica.bnf.fr/ark:/12148/btv1b8432251h/f6.item> Erişim: 15.12.2024

<sup>2</sup> <https://archivsetmanuscrits.bnf.fr/ark:/12148/cc330837> Erişim: 09.03.2024

<sup>3</sup> Ferit Devellioğlu, *Osmanlıca-Türkçe Ansiklopedik Lûgat*, (Ankara: Aydın Kitabevi Yayınları, 2008), 221.

<sup>4</sup> Alexandra Bain, *The Late Ottoman En'âm-ı Şerîf: Sacred Text and Images in an Islamic Prayer Book*, (Kanada: University of Victoria, Doktora Tezi, 1999), 32.

<sup>5</sup> Emin Işık, “En'âm Suresi”, *Türkiye Diyanet Vakfı İslam Ansiklopedisi* (İstanbul: TDV Yayınları, 1995), 11/169.

<sup>6</sup> Işık, “En'âm Suresi”, 11/170.

<sup>7</sup> Yüsrâ Karaca, *Sakıp Sabancı Müzesinde Bulunan 101-0183 Envanter Numaralı Em'am-ı Şerîfin Muhteva- sı ve Türk Kitap Sanatları Açısından İncelenmesi* (Sakarya: Sakarya Üniversitesi, Sosyal Bilimler Enstitüsü

sahip olmanın maliyetli oluşu nedeniyle de okunması tavsiye edilen sure ve ayetlerle birlikte En'âm Sûresini içeren "En'âm-ı Şerîf" olarak adlandırılan dua kitaplarının oluşmasına vesile olarak görülmektedir<sup>8</sup>.

Osmanlı dönemi cami görevlileri arasında, En'âm Sûresi'ni okumakla görevli olan 'En'âmhanlar' da yer almaktaydı. Bayezid vakfiyesinde, her gün beş kişinin Bayezid Camisi'nde En'âm Sûresi'ni okumakla görevlendirildiği; Hatice Turhan Sultan'ın Mekke ve Medine'ye 40 En'âmhan gönderdiği; III. Selim'in ise 120 En'âmhanın Ayasofya'da her gün En'âm Sûresi'ni okuması için Şeyhülislam'ın arzına onay verdiği bilinmektedir<sup>9</sup>.

16. ve 18. yüzyıl tereke kayıtları, En'âm-ı Şerîf yazmalarının sahipliğinin Kur'an-ı Kerim kadar yaygın olduğunu göstermektedir. 16. yüzyıl Üsküdar tereke kayıtlarında iki adet En'âm-ı Şerîf nüshası bulunmakta olup, bunlardan biri 50 akçe, diğeri ise 500 akçe fiyatla kaydedilmiştir. İki nüsha arasındaki fiyat farkının, nüshaların meşhur hattatlar tarafından istinsah edilmiş veya cilt ve tezhip özellikleri ile ün kazanmış olmasından kaynaklandığı düşünülmektedir<sup>10</sup>. 18. yüzyıl Galata Kadılığı tereke kayıtlarının esas alınmasıyla yapılan bir çalışmada, 48 kişinin bir adet Kur'an-ı Kerim ya da En'âm-ı Şerîf kaydı bulunmaktadır. İki den fazla kitaba sahip olan kişi sayısı 49 olup bunların Ulema sınıfına mensup olduğu görülür. Yalnızca bir Kur'an ya da En'âm-ı şerîf nüshasına sahip olanların ise esnaf oldukları, yağcı, çorbacı, berber gibi meslek gruplarından olduğu aynı çalışmada ortaya konulmuştur<sup>11</sup>.

Tereke kayıtlarının da ışığında tüm Osmanlı dönemi boyunca kitap sahipliği en çok olan dini kitaplarsa sırasıyla Kur'an-ı Kerim, En'âm-ı Şerîf, Muhammediye ve Birgivi'nin Vasiyetname kitaplarıdır<sup>12</sup>.

En'âm-ı Şerîflerle birlikte sahipliği yaygın olan bir diğer yazma eser de Delâilü'l-Hayrât kitaplarıdır. Delâilü'l-Hayrât kitapları, Hz. Muhammed için okunan ve 'salavat' denilen duaları içeren kitaplardır<sup>13</sup>. Hem En'âm hem de Delâilü'l-Hayrât yazma nüshalarının çoğunda Esmâü'l-Hüsna ve Esmâü'n-Nebî, Mekke ve Medine tasvirleri (minyatürleri) ve bazı nüshalarda Mescid-i Aksâ tasvirleri yer alır. Ayrıca, Peygamber'in kullanım eşyalarını temsilen nalın, leğen, ibrik, giysi, tarak, tesbih, misvak, el ve ayak izleri gibi tasvirler de mevcuttur. Hz. Muham-

→

sü, Yüksek Lisans Tezi, 2023), 9.

<sup>8</sup> Karaca, *Sakıp Sabancı Müzesinde Bulunan*, 10.

<sup>9</sup> Murat Akgündüz, "Osmanlı Döneminde Camilerde Kur'an Okunmasıyla İlgili Görevliler", *Diyanet İlmî Dergi* 56, (Haziran 2020), 453.

<sup>10</sup> Esra Muhacı, "Üsküdar Terekelerinde Kitap Sahipleri ve Kitaplar: XIV. Yüzyıl", *Dil ve Edebiyat Araştırmaları* 26, (Eylül 2022), 316.

<sup>11</sup> Nisa Öktem, "Galata Kadılığı Tereke Kayıtlarına Göre Kitap Sahipliğine Nicel Bir Bakış", *Arşiv Dünyası*, 7/2, (Aralık 2020), 121.

<sup>12</sup> Orlin Sabev, *Waiting for Müteferrika, Glimpses of Ottoman Print Culture* (Academic Studies Press 2018), 50.

<sup>13</sup> Faruk Taşkale vd., "Hat ve Tezhip Sanatlarında Esmâü'n-Nebî", *Lale, Kültür Sanat ve Medeniyet Dergisi* 1/1 2020, 71.

med'in kabri, Dört Halifeyle birlikte Hz. Hasan ve Hz. Hüseyin'in hilyeleri, Mühr-i Nübüvvet, Mühr-i Süleyman, Tûba Ağacı ve Zülfikar resimleri ve Peygamberin sembolü olarak kabul edilen gül tasvirleri de bulunur<sup>14</sup>. Osmanlı'da geç dönem En'âm-ı Şeriflerde Hz. Musa'nın asasının yılan şeklinde sonlanan iki başlı şekilde tasvir edildiği örnekler de vardır<sup>15</sup>. 18. yüzyılda yalnızca dua kitaplarında değil Kur'an sayfa tasarımlarında da geleneksel motiflere özgü tasvirler olan kutsal objeler kullanılmıştır. Kur'an sayfalarının sonuna peygamberin hilyesinin gül buketi üzerine uygulanması gibi. 18. yüzyılda başlayan bu uygulamalar 19. yüzyılda yaygınlaşmıştır<sup>16</sup>. Çeşitli dua, ayet, salavat ve mühürleri içeren bu dua mecmualarının ilgi görmesinin sebeplerinden biri de bu kitapların koruyucu ve şifa kaynaklı olduklarına inanılmasıdır<sup>17</sup>.

### **Fransa Milli Kütüphanesi'nde Bulunan 6055 Numaralı En'âm-ı Şerif Nüshası**

138 sayfalık bu eser 20x12cm ebatlarında yazma eser olup, 1899 yılında satın alma yoluyla Charles Schefer koleksiyonundan gelmiştir. Deri ciltli olup, hattat ve müzehhibinin kim olduğu bilinmemektedir. Temmet sayfasında hattat eserin yazıldığı tarihi ve kendi ismini vermemiş, bir dua ile kitabı bitirmiştir. Duanın son cümlesinden hattatın Ahmed Rufai tarikatına mensup olduğu anlaşılmaktadır. Kitapta ilk olarak En'âm Sûresi yazılmıştır. Sure başı tezhiplidir. Ardından sırasıyla Yâsîn, Fetih, Mülk, Nebe, Tekâsür, İhlas, Felak, Nâs ve Fâtiha Sûreleri gelir. Ardından Esmâ'ül-Hüsna fazileti ile ilgili bir hadis ve 99 esma yazılmıştır. Buraya kadar okunanların geçmişlerinin ruhuna gitmesi için bir dua yer alır. Ardından 17 sayfa şekil ve tasvirler içerir. Tasvirlerden sonra, seçilmiş ayetler, salavat, kıssa ve bir münacaat vardır. Düşmanın ve zalimin şerrinden korunmak, gam, keder ve korkunun gitmesi için okunacak ayetler ve dualara yer verilmiştir. Peygamberin soy kütüğü, iman hakkında okunacak dua, yatarken okunacak dua, Hz. Ali'den dua rivayeti, akşam sabah okunacak dualar, yemekte, içmekte, giyinirken okunacak dualar da bulunur.

17 sayfa olan şekil ve tasvirler birer çiçek buketi ile başlar ve biter (foto. 1-2). Çiçek buketi fiyonkla bağlanmış yaprak ve çiçeklerden oluşur ve 19. yüzyılın süsleme özelliklerini taşır. Ardında iki adet nübüvvet mührü hat levhası iki farklı biçimde verilmiştir. Nübüvvet Mührü, Peygamberlik mührü olarak da bilinir ve Peygamberin iki kürek kemiği arasında bulunan ve peygamberliğinin delillerinden kabul edilen bendir<sup>18</sup>. Nübüvvet Mührü peygamberin fiziksel bir özelliği olmakla

<sup>14</sup> Taşkale vd., "Hat ve Tezhip Sanatlarında Esmâ'ün-Nebi", 71.

<sup>15</sup> Elif Ceylan Erol, "Tarikat Eşyalarında Süsleme ve Sembolizm Üzerine Bir Deneme", *Türk Kültürü ve Hacı Bektaş Veli Araştırma Dergisi* 100 /1, (2021), 628.

<sup>16</sup> Ayşegül Durmuş, "XVIII ve XIX. Yüzyıllarda Tezhip Sanatında Osmanlı Modernleşmesinin İzleri: Osmanlı Sarayında Türk Rokokosu Üslubu ve Ser-Mücellidan-ı Hassa Hezargradlı Zade Es-Seyyid Ahmed Ataullah", *Milli Saraylar Dergisi* 22, (2022), 95.

<sup>17</sup> Christiane Gruber, *Osmanlı-İslam Sanatında Tapınma ve Tılsım* (İstanbul: YKY Yayınları, 2023), 255.

<sup>18</sup> Mustafa Sinanoğlu, "Nübüvvet Mührü", *Türkiye Diyanet Vakfı İslam Ansiklopedisi* (İstanbul: TDV Ya-

birlikte aynı zamanda bir mucize olarak görülüp, Nübüvvet Mührü levhalar hilyeler gibi zamanla mukaddes bir nesneye dönüşmüştür. Nübüvvet Mührü levhaları insanlara türlü işlerinde yardımcı olup, onları afetlerden koruyan mucizevi etkiler taşıdığına inanılan bir tür tılsımlı nesne olarak görülmeye başlanmıştır<sup>19</sup>. Bu nedenle, En'âm-ı Şerif nüshalarında hilyelerle birlikte nübüvvet mührü levhalarına da yer verilmiştir. 6055 numaralı bu eserde iki farklı biçimde nübüvvet mührü levhası vardır. Kartuşlara bölünen levhada peygamberin sıfatları ve adları sıralanmıştır (foto. 3).

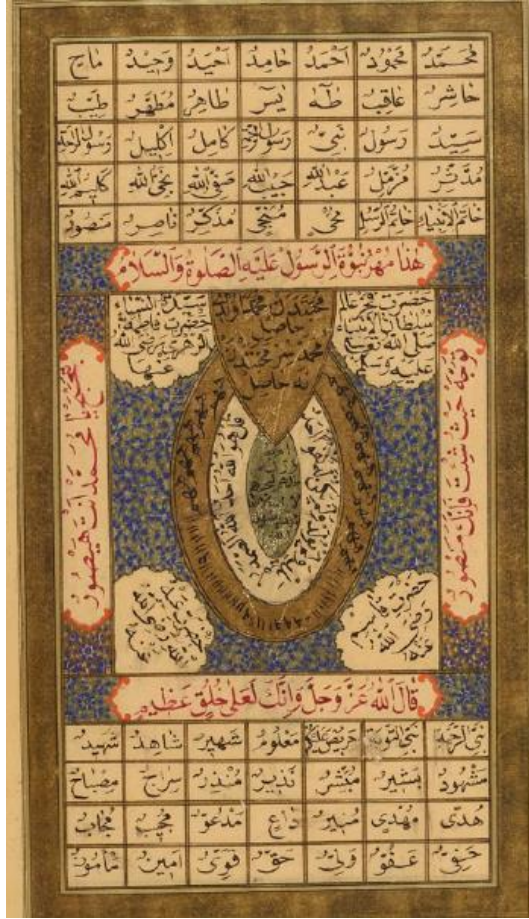


Fotoğraf 1-2, Tasvir ve şekillerin başladığı sayfaların birinci ve sonuncu sayfalarında bulunan, çocuk buketleri

→

yınları, 2007), 33/291.

<sup>19</sup> Bünyamin Taş, "Klasik Türk Edebiyatında Nübüvvet Mührü ve Hasan Hilmi'nin Levha-i Mührü-i Şerif Adlı Eseri", *Neşehir Hacı Bektaş Veli Üniversitesi, Sosyal Bilimler Enstitüsü Dergisi* 12/4, (2022), 2377.



Fotoğraf 3, Nübüvvet Mührü Levhası

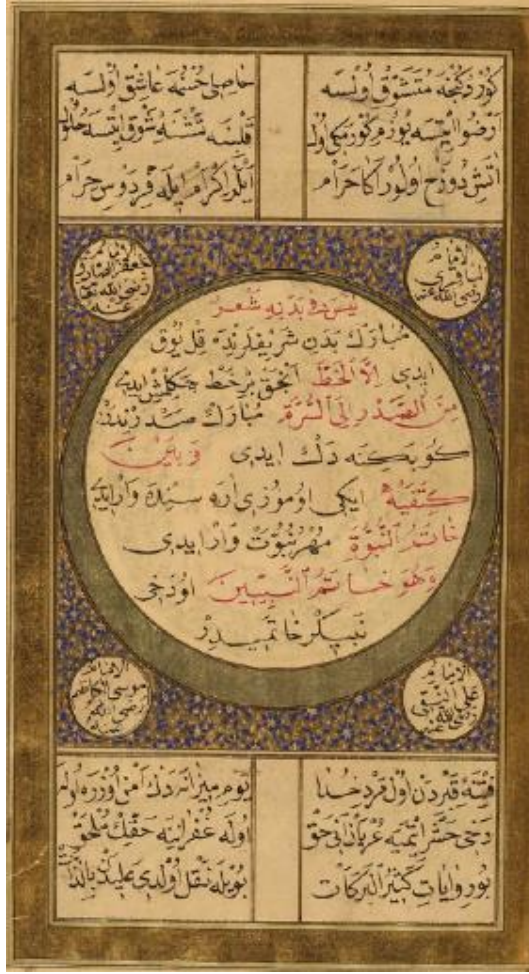
Hilyeler ise, İslam peygamberinin fiziksel görünüş özelliklerinin anlatıldığı metinlerdir. Peygamberin hilyesi hakkında bilgi sahibi olmayı teşvik eden rivayetler vardır ve saygı sebebiyle göğüs cebinde taşınmak üzere hazırlanmış metinlerdir<sup>20</sup>. Levha şeklindeki hilyelerin ilk olarak 17. yüzyılda Hattat Hafız Osman tarafından yazıldığı kabul edilmektedir<sup>21</sup>. Hafız Osman'ın geliştirdiği hilye formu yüzyıllarca kullanılmaya devam etmiştir, 18. ve 19. yüzyıllarda hilye tezhiplerinde Mekke ve Medine minyatürlerinin de yer aldığı görülmektedir<sup>22</sup>. 6055 envanter numaralı bu eserde iki adet hilye levha vardır. Bu eserdeki hilyeler klasikleşmiş hilye formundadır (foto. 4) ve her ikisi de tasvir içermez.

<sup>20</sup> Uğur Derman, "Hilye", *Türkiye Diyanet Vakfı İslam Ansiklopedisi* (İstanbul: TDV Yayınları, 1998), 18/47.

<sup>21</sup> Derman, "Hilye", 47.

<sup>22</sup> Faruk Taşkale vd., "XVII. Yüzyılda Levha Formunda Hilye-i Şerifelerin Doğuşu", *17. Yüzyıl Işığında Osmanlı*, ed. Hanife Koncu vd., (İstanbul: DBY Yayınları, 2023), 186-200.



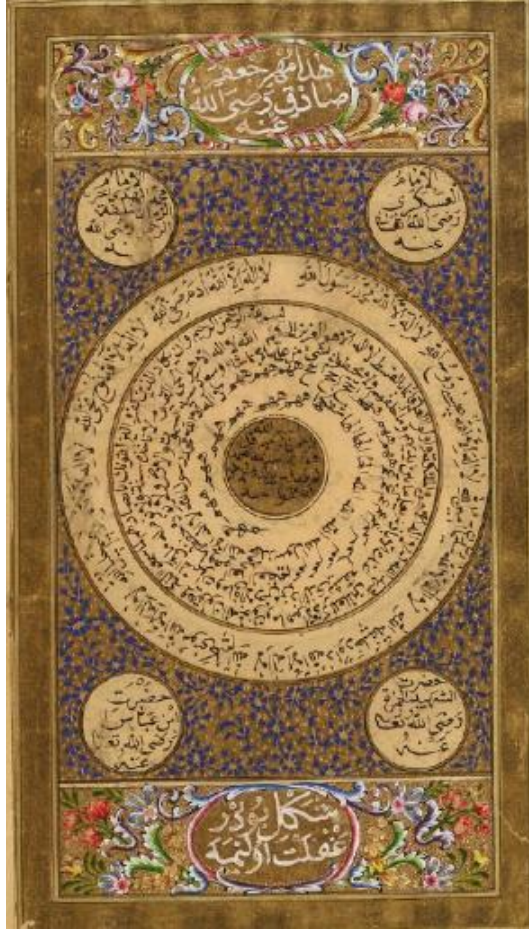


Fotoğraf 4, Hilye Levhası

Bu hilyelerden sonra Cafer es-Sadık'ın mührü bulunur (foto. 5). Cafer es-Sadık, Ca'feriyye fıkhnının kurucusu olup baba tarafından Hz. Ali, anne tarafından Hz. Ebubekir'e dayanmaktadır, 12 imamdan da altıncısıdır. Süfîler onu evliyadan saymış, Nakşibendi ve Bektaşî mensupları ona tarikat silsilelerinde yer vermiştir. Kendisine pek çok mucize atfedilmiş ve bütün dua ve dileklerinin kabul olduğuna inanılmıştır<sup>23</sup>. Hilye formunda hazırlanmış bu mühür, iç içe üç halka kompozisyonun merkezini oluşturur. Köşelikler de daire şeklindedir ve içinde “el-imam el-askeri radiyallâhü anhâ, el-imam Muhammed el-Mehdi âhirü’z-zaman halîfetü’r Rahmân radiyallâhü anhâ, Hazreti İbn-i Abbas radiyallâhü anhâ, eş-Şehid el Hamza radiyallâhü anhâ” yazmaktadır. Form ve içerik olarak bu nüshanın bir benzeri Sa-

<sup>23</sup> Mustafa Öz, “Ca’fer es-Sâdık”, *Türkiye Diyanet Vakfı İslam Ansiklopedisi* (İstanbul: TDV Yayınları, 1993), 7/1-2.

kıp Sabancı Müzesi koleksiyonunda bulunur. Sakıp Sabancı Müzesindeki En'âm-ı Şerîfin konu edinildiği bir çalışmada, bu dairesel form ve yazıların da halka şeklinde yazılmış olmasıyla Kâbe tavafını sembolize ettiği düşünülmektedir<sup>24</sup>. En içteki küçük dairenin koyu renkli zemin tasarımı ve bu döngüsel kompozisyon Kâbe tavafı sembolizmi yaklaşımın doğru olarak kabul edilebileceğini düşündürür.



Fotoğraf 5, Cafer Es-Sadık'ın mührü

Bir diğer mühür ise “Ayn Alâ Allah” olup “Allah’a Bakan Göz” anlamındadır. Ayn harfinin iki kez tekrarlanması ve aralarına “Allah” kelimesinin harflerini meydana getiren dikey çizgiler yerleştirilmesi ile oluşmuştur ve bu tasarım Allah’a sığınmanın grafik bir göstergesine dönüşmüştür<sup>25</sup>. Ayn mühürlerinin bazıları “Ali’nin pınarı veya gözü (ayn-ı Ali)” olarak da adlandırılmıştır<sup>26</sup>. Benzer şekilde,

<sup>24</sup> Karaca, *Sakıp Sabancı Müzesinde Bulunan*, 78.

<sup>25</sup> Gruber, *Osmanlı-İslam Sanatında*, 271.

<sup>26</sup> Gruber, *Osmanlı-İslam Sanatında*, 271.

6055 numaralı bu eserin sayfa tasarımının üst kısmına kartuş içine “Ali'nin Gözü” yazılmıştır (foto. 6). Ma'kûlî tarzında yazılmış “Ayn Alâ Allah” mühründe, ayrıca dört Halife'nin adları, Enes bin Malik ve “Tevekkeltü Alâ Allah” yani “Allah'a tevekkül ettim” yazılarına da yer verilmiştir. Bu mühür de yine koruyucu bir tılsım niteliğine bürünmüştür. Göz, bakış ilişkisi nedeniyle nazar inancı ile ilişkilendirmek ve bu mührün nazara karşı bir koruyucu olarak görüldüğünü düşünmek mümkündür.



Fotoğraf 6, Ayn Alâ Allah Mührü

Bu yazma eserde üç adet kent tasviri vardır. Bunlar, Mekke, Medine ve Kudüs (Mescid-i Aksâ) tasvirleridir (foto. 7-9). Mekke tasvirinde kent kuş bakışı olarak verilmiştir. Resimde; mavi, beyaz, kahverengi tonları kullanılmıştır. Revaklarla çevrili Mescid-i Harâm ayrıntılarıyla işlenmiştir. Kompozisyonun merkezinde Kâbe tasviri vardır. Mescid-i Harâmın dışında panoramik olarak Mekke kenti manzarası bulunur. Mescidi-i Haramı üç yönden kuşatan konutlar ve arka düzleme doğru ilerleyen dağlar görülür. Konutlar bir-iki katlıdır. Mekke kenti, ağaçsız coğrafyasıyla, çöl özellikleri belirgin olarak verilmiştir. Medine kenti, yine kuş bakışı olarak işlenmiştir. Resmin merkezinde çift avlulu Mescid-i Nebevî vardır. Üstteki avluda

Hücre-i Saâdet verilmiştir. Hücre-i Saâdet, Hz. Muhammed'in kendisi için yaptırdığı iki odalı bir yapı olup, Hz. Muhammed'in, Hz. Ömer ve Hz. Ebubekir'le birlikte mezarları burada bulunur<sup>27</sup>. Hz. Muhammed'in mezarına duyulan saygı ve mekânın kutsallığı sebebiyle Hücre-i Saâdet'in üzerinden çıkan bir ışık demeti de işlenmiştir. Medine kentinin sur duvarları içinde hem Mescid-i Nebevî hem de evler verilmiştir. Sur duvarları dışında Medine'nin yeşil coğrafyası, yeşil dağları ve hurma ağaçları betimlenmiştir. Sur içinde kalan konutların bir-iki katlı düz dam örtülü olduğu görülür. Mescid-i Aksâ ise, Hz. Muhammed'in miraca çıkmasından önce Müslümanların ilk kiblesidir. Mescid-i Aksâ tasvirinde Kudüs kenti Mekke ve Medine'den farklı olarak kuş bakışı verilmemiştir. Kudüs kentinden ziyade Mescid-i Aksâ betimlenmiştir. Mescid-i Aksâ'yı çevreleyen sur duvarları ve bir minare seçilmekle birlikte Kubbetü's Sahre ise detaylandırılmamıştır. Mescid-i Aksâ tasvirinde sivil konutlar resmedilmemiştir. Bu üç kutsal kentin tasvirinde ortak nokta, kutsal mekânların mimarisinin temsilinde üst örtülerin mavi renk boyalı olmasıdır. Konutlar kırmızı renk örtülere sahiptir. Üç kentin de coğrafi farklılıkları, renk farklılıklarıyla vurgulanmıştır.



Fotoğraf 7-9, Mekke, Medine ve Mescid-i Aksâ tasvirleri

Genellikle Osmanlı tasvirçiliğine özgü olan Mekke, Medine kentleri ve bu kentlerin yakınındaki kutsal yörelerin insan figürüne yer verilmeden tasvirlenmesi ilk kez I. Süleyman döneminde başlamış ve bu durum padişahın bu yörelerde başlattığı imar hareketlerinin sonucuna bağlanmıştır<sup>28</sup>. Bu yazma eserde görülen tas-

<sup>27</sup> Ahmet Önkal, "Hücre-i Saadet", *Türkiye Diyanet Vakfı İslam Ansiklopedisi* (İstanbul: TDV Yayınları, 1998), 18/456.

<sup>28</sup> Zeren Tanındı, "İslam Resminde Kutsal Kent ve Yöre Tasvirleri", *Journal of Turkish Studies Türklük Bilimi Araştırmaları* 7 (1983), 412.

virler I. Süleyman döneminden itibaren başlayan bu kentlerin tasvir geleneği içinde değerlendirilebilir.

Tasvirlerin başında ve sonunda verilen fiyonklu çiçek buketinin tekrar edildiği sayfadan sonra Livâü'l-Hamd Sancağıyla onun iki yanında tesbih ve misvak tasvirleri içeren sayfa yer alır. Livâü'l-Hamd kıyamet gününde hesabın başlamasından önce herkesin sıkıntıda bulunduğu bir sırada müminlerin altında toplanacağı Hz. Muhammed'in sancağını ifade etmektedir<sup>29</sup>. Yazıcıoğlu Mehmed'in "Muhammediye" adlı eserinin 1882-1883 tarihli nüshalarında "Saygı Sancağı" olarak da adlandırılan Livâü'l-Hamd, Hz. Muhammed'in sancağı olarak tarif edilmiştir. Hz. Muhammed kıyamette dirilecek ilk insan olup, dirildikten sonra bu sancağı tutacaktır. Müminlerin altında toplanacağı bu sancağın üç yana açılan ve üzerinde yazılar bulunan üç ayrı kolu vardır<sup>30</sup>. Hamd sancağının üç koluna genellikle 'Bismillahirrahmanirrahim, Elhamdulillah Rabbil-alemin ve Lâ ilâhe illallah Muhammedün Resûlullah' yazılmaktadır. 6055 numaralı bu yazma eserde de aynı tasarım görülür (foto. 10). Hamd Sancağı kimi zaman tek başına kimi zamanda mizan terazisi ile birlikte verilmektedir. Mizan terazisi de yine mahşer günü ile ilişkili olup, kişinin günah ve sevaplarının tartılması için kullanılacağına inanılan sembolik terazidir. Bu iki tasarım birlikte yargı gününü, mahşeri temsil eder. Hamd Sancağı Hz. Muhammed'in kullandığı gerçek sancak olmayıp, mahşer gününde Müslümanların altında toplanacağına inanılan sembolik sancaktır. Bu sancağın iki yanında bulunan misvak ve tesbih ise Hz. Muhammed'in muhallefati arasında bulunan nesnelere dir. Hamd sancağı ile birlikte misvak ve tesbih Hz. Muhammed'e ait objeler olarak peygamberi temsil etmektedir.

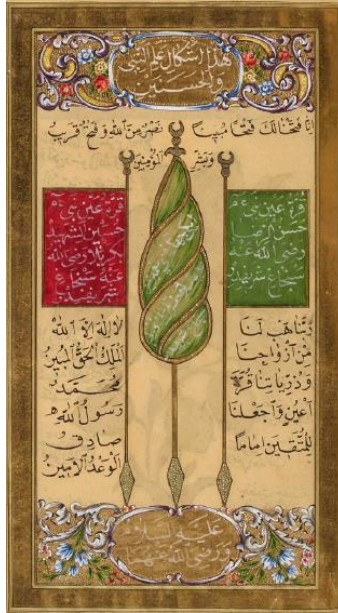
<sup>29</sup> Salih Sabri Yavuz, "Livâü'l-Hamd", *Türkiye Diyanet Vakfı İslam Ansiklopedisi* (İstanbul: TDV Yayınları, 2003), 27/200.

<sup>30</sup> Mürüvet Harman, "Yazıcıoğlu Mehmed'in Muhammediye'sinde Yer Alan Cennet ve Cehennem Tasvirleri", *Mukaddime* 5/1, (2014), 97.



Fotograf 10, Livâü'l-Hamd Sancağı, Tesbih ve Misvak

Hamd Sancağından sonra gelen sayfada Hz. Muhammed'le torunları Hz. Hasan ve Hz. Hüseyin'in sancakları verilmiştir (foto. 11). Ortada bulunan yeşil renkli ve açılmamış sancak Hz. Muhammed'in sancağıdır. Kırmızı renkli sancak Hz. Hüseyin'in sancağı olup üzerinde şehit olduğu vurgulanmıştır. Yeşil renkli sancak ise Hz. Hasan'ın sancağıdır.



Fotograf 11, Hz. Muhammed'le, Hz. Hasan ve Hz. Hüseyin'in sancakları

Sonraki sayfada Gül-i Muhammedî tasviri vardır. 'Peygamberin Gülü' olarak da bilinen bu tasvir, 'Verd-i Muhammedî' şeklinde de adlandırılır<sup>31</sup>. Bu sayfada, gül formunda Aşere-i Mübeşşere tasvir edilmiştir (foto. 12). Aşere-i Mübeşşere, cennetle müjdelenmiş on sahabeyi ifade eder. Sayfanın altında Halil Edip'in (1859-1912) Nât-ı Nebî'sinden; "*Kâmetin ey bostân-ı lâ-mekân pirâyesi, Nûrdan bir servdir düşmez zemîne sâyesi*" yani "Ey mekânsızlık bahçesinin süsü Hz. Muhammed, boun nurdan bir selvidir, düşmez zemine gölgesi" ifadesi bulunur<sup>32</sup>. Gül, İslam inancında hem Hz. Peygamberi hem de cenneti temsil etmektedir.



Fotoğraf 12, Gül-i Muhammedî Tasviri şeklinde Aşere-i Mübeşşere

Sonraki sayfada cenneti betimleyen Tûba Ağacı tasviri bulunmaktadır (foto. 13). Tûba Ağacı, kökü Vesile Cenneti'nde olduğuna inanılan ve dalları yere doğru uzanan bir cennet ağacıdır. Genellikle sekiz cennet ve sekiz kapı ile betimlenir. Şecere-i Tûbâ (Tûbâ Ağacı) tarafından örtülen sekiz cennet şunlardır: Cennet-i Adn, Cennetü'l-Vesîle, Cennetü'l-Firdevs, Cennetü'l-Huld, Cennetü'n-Na'îm, Cennetü'l-

<sup>31</sup> Malik Aksel, *Türklerde Dini Resimler* (İstanbul: Kapı Yayınları, 2015),137.

<sup>32</sup> Karaca, *Sakıp Sabancı Müzesinde Bulunan*,105, Nilay Kınay Civelek, "Tazmin Sanatı ile Yazılan Na't-ı Şerifler: Beyânü'l- Hak Mecmuası Örneği", *Anemon Dergisi* 10/2, (2022), 689-690.

Mevâ, Dârü's-Selâm ve Dâru'l-Karar<sup>33</sup>. Resimli dua kitaplarında cennet tasvirleri şematik olarak verilmekte ve bu sekiz cennet sekiz kapı ile temsil edilmektedir. 6055 envanter numaralı En'âm yazma nüshasında Tûba Ağacı verilmiş ve kartuş içine "Makamı Hazreti Azrail Aleyhisselam" yazılmıştır. Başka En'âm ve dua kitaplarında benzerleri bulunan bu ifadenin, bir rivayetle ilişkili olabileceği düşünülmektedir. Rivayete göre Tûba Ağacında her insana ait bir yaprak olduğu, kişinin ölümüyle bu yaprağın düştüğü ve bu nedenle (yani Tûba Ağacının ölüm ve Azrail'le olduğuna inanılan ilişkisi sebebiyle) dua kitaplarında Tûba Ağacı tasvirlerinde Azrail'in makamı ifadesi yazılmış olabileceği düşünülmektedir<sup>34</sup>. Bu dua kitabında, sekiz cennet Muhammediye kitaplarından farklı olarak katmanlar şeklinde sıralanmamıştır. Sekiz cennetin isimleri, zeminleri kahverengi ve yeşile boyanmış ve ritmik olarak düzenlenmiş kare kutuların içine yazılmıştır.



Fotoğraf 13, Cennet Tasviri (Sekiz cennet ve Şecere-i Tûba)

Bu dua kitabında yer alan son tasvir 'Hâzâ Şekl-i Şecere-i Hurma' açıklama-

<sup>33</sup> Mürüvet Harman, "Geç Devir Osmanlı Resim Sanatında Cennet İmgesi: Duvar ve Kitaplarda Yer Alan Şematize Cennet Tasvirleri", *Uluslararası Sosyal Araştırmalar Dergisi* 8/39, (2015), 356.

<sup>34</sup> Karaca, *Sakıp Sabancı Müzesinde Bulunan*, 109.



sıyla Hurma Ağacı şeklindedir (foto. 14). İçerik olarak Hz. Muhammed'in muhallelfatını (ölümünden sonra geriye kalan eşyalar) içerir. Hurma ağacının iki yanına yazılan bu muhallelfat listesinde Mushaf, misvak, tarak, mendil, kaftan, ibrik gibi nesnelere yer alır.



Fotoğraf, 14, Hurma Ağacı ve Hz. Muhammed'in muhallelfatı

Fransa Milli Kütüphanesi'nde bulunan 6055 envanter numaralı Osmanlıca dualar ve Arapça ayetler içeren çift dilli bu dua kitabı, içerdiği tasvirler ve sure başlarındaki barok ve rokoko tarzı bezemeleriyle 19. yüzyılın sonlarında üretilmiştir.

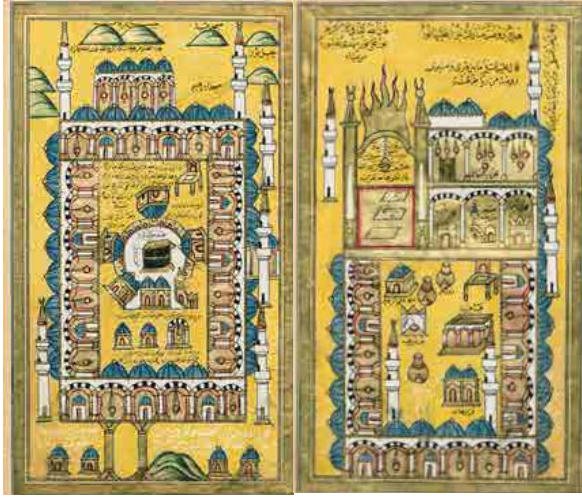
### En'âm-ı Şeriflerde Tasvirler

Arapça sureler ve mühürlere Osmanlıca dua ve yakarılar eklenen çift dilli, resimli En'âm-ı Şerif dua kitapları geniş bir külliyyatın parçasıdır. Bu çift dilli, resimli dua kitapları özellikle Osmanlı İstanbul'unda yaklaşık 1750-1875 yılları arasında üretilmiştir<sup>35</sup>. Fransa Milli Kütüphanesi'nde bulunan En'âm-Şerif resimli yazma nüshasının yukarıda verilen resimlerinden başka çeşitli kütüphanelerde bulunan En'âm kitaplarının resimlerinin de içerik açısından benzer olduğu görülür.

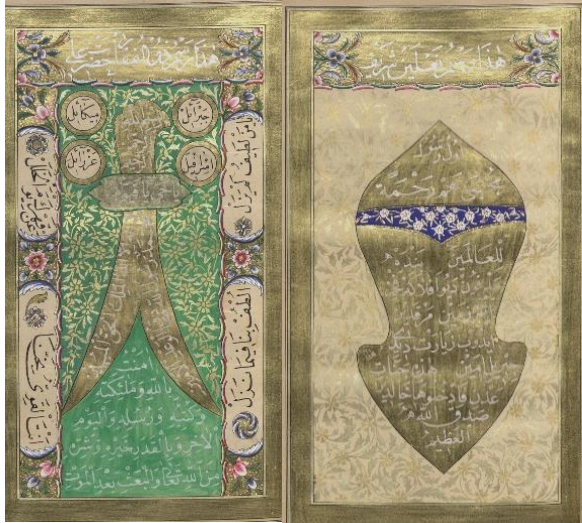
En'âm-ı Şeriflerde genel olarak hilyeler, Mekke-Medine (foto. 15-16) ve kimi zaman Mescid-i Aksâ tasvirleri, Hz. Muhammed'i temsilen nalın, Kadem-i Şerif (Hz. Muhammed'in ayak izi), el, yine Hz. Muhammed'in muhallelfatı arasında bulunan seccade, hasır, tesbih, ibrik, misvak, Hz. Muhammed'in hırkası, hamd sancağı, sancağ, Gül-i Muhammedî, Aşere-i mübeşşere, cennet tasvirleri, Tûba Ağacı ve Zülfikar

<sup>35</sup> Gruber, *Osmanlı-İslam Sanatında*, 139.

tasvirleri, Ashab-ı Kehf isimleri yer alır (foto. 17-20).



Fotoğraf 15-16, Hattat Mehmet Şakir'e ait Sakıp Sabancı Müzesi'nde bulunan En'âm-ı Şerîf'te Mekke ve Medine Tasvirleri (Yüsrâ Karaca'dan)



Fotoğraf 17-18, Sultan Abdülmecid'in üçüncü eşi Düzdildil Kalfa için hazırlanan 1845 tarihli ve Baviera Eyalet Kütüphanesinde Bulunan En'âm-ı Şerîf resimlerinden, Zülfikar ve Na'l-ı şerif<sup>36</sup>

<sup>36</sup>[https://api.digitale-sammlungen.de/iiif/image/v2/bsb00039219\\_00409/full/full/0/default.jpg](https://api.digitale-sammlungen.de/iiif/image/v2/bsb00039219_00409/full/full/0/default.jpg) Erişim: 13.04.2024



Fotoğraf 19-20, Sultan Abdülmecid'in üçüncü eşi Düzdil Kalfa için hazırlanan 1845 tarihli ve Bavyera Eyalet Kütüphanesinde Bulunan En'âm-ı Şerif resimlerinden Hz. Muhammed'in Muhallefatı<sup>37</sup>

### Anadolu'da Duvar Resimli Cami Geleneği ve Bu Resimlerin Dua Kitaplarıyla İlişkisi: En'âm-ı Şerif Resimleri ve Cami Duvar Resmine Yansımaları

Batılılaşma devrinde Anadolu'da tasvir sanatının gelişimine şahit olunur. 18. yüzyılın son çeyreğinde İstanbul'da ve eşzamanlı olarak Anadolu'da mimaride yeni bir süsleme türü olarak duvar resimleri ortaya çıkar<sup>38</sup>. Batılılaşma dönemi öncesi Osmanlı mimarisinde nakışlar daha çok kubbe, kubbe eteği ve kubbeyi taşıyan kemerler üzerinde yer almaktaydı<sup>39</sup>. Geleneksel kalemşilerinin en sevilen motifleri arasında olan vazo içinde çiçekler, meyve kâseleri bu dönemde daha hacimli hale gelmişlerdir. 18. yüzyıldan itibaren barok ve rokoko süslemelerin arasına artık manzara kompozisyonları yerleştirilmiş ve böylece, 18. yüzyıl ortalarında Batılı anlayışa yakın "duvar resmi" ortaya çıkmıştır<sup>40</sup>. I. Abdülhamid döneminde (1774-1789) elçiliklerle devletin ileri gelenleri arasındaki ilişkilerin artışıyla, özellikle İstanbul evlerinde görülen ve ayanlar tarafından Osmanlı topraklarında yayılan duvar resimlerinin bu dönemde başladığı düşünülmektedir<sup>41</sup>. 19. yüzyılda yine en yaygın konu İstanbul manzaralarıdır ve hayali de olsa taşra ustalarının İstanbul

<sup>37</sup> <https://www.digitale-sammlungen.de/en/view/bsb00039219?page=412,413> Erişim: 13.04.2024

<sup>38</sup> Rüçhan Arık, *Batılılaşma Dönemi Anadolu Tasvir Sanatı* (Ankara: Kültür Bakanlığı Yayınları, 1988), 23.

<sup>39</sup> Serpil Bağcı, "Osmanlı Mimarisinde Boyalı Nakışlar", *Osmanlı Uygarlığı*, 2, ed. Halil İnalıc vd. (Ankara: Kültür Bakanlığı Yayınları, 2009), 744.

<sup>40</sup> Pelin Şahin Tekinalp, "Batılılaşma Dönemi Duvar Resmi", *Türkler Ansiklopedisi* (Ankara: Yeni Türkiye Yayınları, 2002), 15/442.

<sup>41</sup> Tarkan Okçuoğlu, *Hayal ve Gerçek Arasında Osmanlı Resminde İstanbul İmgesi, 18. ve 19. Yüzyıllar* (İstanbul: İstanbul Araştırmaları Enstitüsü Yayınları, 2020), 14.

görünümlerine yer vermesi başkentten gelen akımlara ayak uydurma çabası olarak yorumlanmıştır<sup>42</sup>. 18. yüzyılın ikinci yarısından itibaren İstanbul ve Anadolu'da görülmeye başlanan duvar resmi geleneği konut, cami, türbe gibi pek çok yapı türünde uygulanmıştır ve Anadolu'nun birçok bölgesinde 18. yüzyılın sonlarından itibaren resimli camilerle karşılaşılmaktadır. Bu dönemde bezenmiş camilerin süsleme repertuarında genel olarak konular, Mekke-Medine tasvirleri, cami tasvirleri, çiçek buketleri, sivil mimari tasvirleri, kale ve kuleler, tarikat ve tekke objeleri, gemi tasvirleri vb.dir (Foto. 21-22).



Fotoğraf 21, Soma Hızır Bey Camisinde Havuzlu konut tasarımı (1791-92) (Başak Katrancı Kasalı'dan)



Fotoğraf 22, Soma Hızır Bey Camisinde Havuzlu konut tasarımı (1791-92) (Başak Katrancı Kasalı'dan)

Özellikle 19.yüzyılın ikinci yarısına gelindiğinde camilerin duvar resimlerinde imge dilinin değişmeye başladığı dikkati çeker. Bu dönem camilerinde vazo içinde çiçeklerin yanında özellikle resimli yazma dua kitaplarında görülen imgelelerin camilerde görülen sivil mimari tasvirlerinin yerini almaya başladığı görülür. En'âm-ı Şerif, Muhammediye ve Delâilü'l-Hayrât kitaplarının kesişen muhtevalarıyla gelişen bir üslubun ortaya çıktığı cami duvarlarındaki resim repertuarına giren yeni imgelerden anlaşılmaktadır. Bu üç kitabın ortak noktası Sünnî inancın Hz. Muhammed sevgisini yansıtmasıdır. İçlerinde barındırdıkları Mekke-Medine-

<sup>42</sup> Günsel Renda, "19. Yy'da Kalemîşi, Nakış-Duvar Resmi", *Tanzimat'tan Cumhuriyet'e Türkiye Ansiklopedisi*, (İstanbul: İletişim Yayınları, 1985), 6/1532.

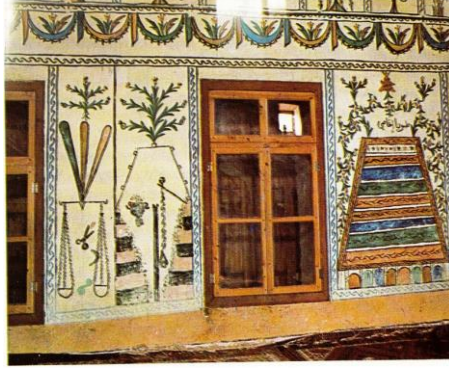
Mescid-i Aksâ resimleri ile kutsal kentleri gitmeden görmeye, Hz. Muhammed'in Hilyeleri ile onu görmeden onun özelliklerini bilmeye, yine Hz. Muhammed'i temsil eden, gül ve Hz Muhammed'in kutsal emanetlerini içinde barındıran muhallefatını görmeye imkân sunan yazmalardır ve tüm Osmanlı dönemi boyunca Kur'an'dan sonra en çok üretilen dini kitaplardır.

Özellikle 19. yüzyılın ikinci yarısında, iç batı ve batı Anadolu'da bulunan köy camilerinde görülen duvar resimlerinde ortak olan imgelerden, Mekke-Medine kentlerinin tasvirleri, cami tasvirleri, hamd sancağı, mizan terazisi, sancak, şecere-i Tûba (cennet tasviri), cehennem tasvirleri ağırlık kazanmaya başlamıştır. Fethiye Seki Yaylası Fethiye Camisi (1846), Denizli Baklan Boğaziçi Camisi (1876) ve yine Denizli Akköy Belenardıç Köyü Camisi'nin (1885) süslemeleri konu, renk ve düzen bakımından benzerlik gösterir<sup>43</sup>. Bu üç cami konum olarak da birbirine yakın bölgededir (foto. 23-25). Üç camide de Kâbe tasviri, cennet-cehennem tasvirleri, şecere-i Tûba, hamd sancağı, mizan terazisi vardır. Benzer kompozisyonun bölge camilerinde 20. yüzyılın başlarında da sürdürüldüğü görülür. Benzer süsleme programına sahip bir diğer yapı 1902 tarihli Afyon Dazkırı İdris Köyü Camisi, bir diğeri ise 1909 tarihli Denizli Akköy Yukarı Mahalle Camisi'dir (foto. 26). Denizli Akköy'de Mekke dışında Medine tasvirine de yer verilmiştir<sup>44</sup>. Ayrıca Afyon Dazkırı İdris Köyü Camisi ile Belenardıç Köyü camilerinde yukarıda sayılan kompozisyonlara ilaveten tarikat ve tekke objeleri de resimlenmiştir. Bu camilerin tümünde panolara bölünmüş duvarlarda, vazo içinde çiçeklerle yoğun bir süsleme programı vardır. Bu camilerden Boğaziçi ve Belenardıç camilerinin yazı programında, 19. yüzyılın ikinci yarısında Osmanlı başkentinde popüler kültür unsurları olan, *Âyetül-kürsî*, *Kâside-i Bürde*, *Salâten Tüncina* yazıları bulunur<sup>45</sup>. Yukarıda adları verilen bu dört camide tekrarlanan kompozisyon, içerik açısından resimli dua kitaplarının içerikleriyle uyumludur. En'âm-ı şerif nüshalarında cehennem tasvirleri yaygın değildir. Buna karşılık 19. yüzyılın son çeyreğinden itibaren hem yazma hem de taşbaskı nüshaları popüler olan bir diğer dua kitabı olan Muhammediye kitaplarında cennet ve yargı günüyle birlikte cehennem tasvirleri vardır. Oldukça fazla çoğaltımı ve basımı yapılmış bu eserin özellikle matbaa baskılarında yer alan cennet ve cehennem betimlemeleri dikkat çekicidir (Harman, 2014, 92). Muhammediye kitaplarında görülen tasarımın benzerleri cami duvarlarında görülen kompozisyonla uyumludur. Özellikle 19. yüzyılın ikinci yarısında görülen duvar resimli cami geleneğinde imge taşıyıcılarının genel de dua kitapları özelde Muhammediye kitapları olduğu söylenebilir.

<sup>43</sup> Şakir Çakmak, "Belenardıç (Toparan) Köyü Camii (Güney/Denizli)", *Sanat Tarihi Dergisi* 7/7, (1994), 25.

<sup>44</sup> Akın Tercanlı, *Denizli Camilerindeki Mimari Betimlemeler* (Denizli: Pamukkale Üniversitesi, Sosyal Bilimler Enstitüsü, Yüksek Lisans Tezi, 2015),138.

<sup>45</sup> Tülün Değirmenci, "Popular Imagery in the Late Ottoman Periphery: The Wall Paintings in Village Mosques of Denizli", *The Medieval History Journal* 22/2, (2019), 367-401.



Fotoğraf 23, Fethiye Seki Yaylası Fethiye Camisinde Cennet-Cehennem tasvirleri (1846), (Mürüvet Harman'dan)



Fotograf 24, Denizli Baklan Boğaziçi Camisi (1876) (Dilek Şener'den)



Fotograf 25, Denizli Akköy Belenardıç Köyü Camii (1885) (Dilek Şener'den)



Fotoğraf 26, Denizli Akköy Yukarı Mahalle Camisi (1909) (Akın Tercanlı'dan)

19. yüzyılın ikinci yarısında duvar resimli cami geleneğinin Karadeniz bölgesinde uygulandığı örnekler de vardır. 19. yüzyılın ikinci yarısında resimlenmiş Giresun Tekke Köyü Camisinde Şecere-i Tûba ve sekiz cennet kapısı, vazo içinde çiçekler, hamd sancağı, sancak, servi ağacı ve çeşitli ağaç betimlemeleri vb. mevcut olup yazı olarak yalnızca "Muhammed" yazısı vardır<sup>46</sup>. Duvarın kalemişi sütunlarla bölündüğü kemerli panolar içinde yer alan vazo içinde çiçeklerse yine dua kitaplarında görülen hizip gülleriyle benzeşir (foto. 27-28).



Fotoğraf 27, Giresun Tekke Köyü Camisinde vazoda çiçek bezemeleri (Gazanfer İltar'dan)

<sup>46</sup> Gazanfer İltar, "Tekke Köyü Hacı Abdullah Halife Camisi Duvar Resimleri", *Vakıflar Dergisi* 42, (2014), 69-80.



Fotoğraf 28, 19. yüzyılda Mehmed Salih Efendi'nin tezhiplendiği Delâilü'l-Hayrât adlı eserde sayfa kenarlarına uygulanan vazolu hizip gülleri (Ayşegül Durmuş'tan)

Erken Cumhuriyet döneminde 1950'lere geldiğindeyse özellikle yazı programı ve duvarlara yansıyan imgelerde farklılıklar dikkati çeker. 20. yüzyılın ortasında Batı Anadolu'da gezici sanatkarların elinden çıkan tasvirlerle bezenmiş bir grup köy camisi üzerinden, geleneğin 'basit' bir tekrarı olarak görülmeyip, geleneğin 'yeniden' icadı olarak yorumlanan ve dua kitapları, hilyeler, levhalar, şiirler, seçilmiş ayetlerden alıntılarının kullanımının nedenleri ve sonuçları akademik bir çalışmayla ortaya konulmuştur<sup>47</sup>.

Bu dönemde yapılan ve halk sanatı ürünü olarak gezici bir sanatçı grubu tarafından üretilen camilerin süsleme programını "yazı" ve "resim-tasvir" şeklinde iki ana başlık altında değerlendirmek mümkündür. Bu döneme ait resimli köy camilerinin, batılılaşma döneminden itibaren Anadolu'da görülen resimli camilerden farklı olarak daha yoğun bir yazı programına sahip oldukları dikkati çeker. Bu dönem camilerinde yazı programına girenler: Salâten Tüncina (Salat-ı Münciye), Mülk Süresinden ayetler, Kalem Süresi birinci ayeti, Fâtiha Süresi 2. ayeti, Bakara Süresi 43. ayeti, Yâsîn Süresi 58-59. ayetleri, Nur Süresinden ayetler, Kıyame Süre-

<sup>47</sup> Tülün Değirmenci, "Geleneğin Yeniden İcadı: Bulanıklaşan Sınırlarda Bir Köy Camisinin Tasvirleri", *Milli Folklor* 16 /126, (2020), 118-135.



si 22-23. ayetler, Yunus Sûresi 25. ayeti, İhlas Sûresi, Fetih Sûresinin ilk ayeti, Ali İmran Sûresi 37. ayetten cümle, Enbiya Sûresinden ayetler, Besmele, Kelime-i Tevhid, "Yâ hafıyyel eltâf, neccinâ mimmâ nehâfû bel mimma la nehaf" yani "Ey gizli ihsanları bulunan, lütuflar sahibi! korktuğumuz veya korkmadığımız belalardan kurtar" korunma duası, "Ya müfettihal ebvâb, iftah lenâ hayrâ'l-bâb " Ey kapıları açan Allah'ım! Bize hayır kapılarını aç" rızık duası, "Namaz dinin direğidir. Kim onu ayakta tutarsa, dini ayakta tutmuş olur; kim de onu bırakırsa, dini yıkmış olur" hadisi, "Ra'sul hikmeti mehafetullah" yani "her hikmetin başı Allah korkusudur", "Allahumme ya muhavvilel havli vel ahvâl, havvil halenâ ilâ ahsenil hâl!" yani "ey halleri değiştiren Allah'ım, bizim halimizi en güzel hale çevir!" duası "levlâke levlâk lemâ halaktul eflâk" yani "eğer sen olmasaydın âlemleri yaratmazdım" hadisi, İbrahim Sûresi 7. ayetinin "le in şekertum le ezidennekum" "eğer şükrederseniz mutlaka size nimetlerimi arttırırım" bölümü, ve "elkâsibu ceybullah" yani "kazanç Allah'tandır" mealindeki Hadis-i Şerîfi, Allah, Muhammed, Ashab-ı Kehf isimleri, Çaharyâr-ı Güzîn, Aşere-î Mübeşşere, Hz. Hasan, Hz. Hüseyin ve Bilal-i Habeşi (r.a)'nın adları, "Âh mine'l-'aşk" yazı-resmi, Amentü Gemisi, Halk edebiyatında bir tür olan Muamma ve Devriye, son olarak da halk şairlerinden şiirlerdir<sup>48</sup>.

Bu dönem camilerinde görülen resimler (tasvirler) ise, Mekke ve Medine tasvirleri, Livâü'l-Hamd (Hamd Sancağı), mizan terazisi, şecere-i Tûba, vazo içinde çiçekler, tesbih, ibrik, vazo, halı, gül, Zülfikar, hurma ağacı ve çeşitli ağaç ve çeşitli çiçek betimleridir (foto. 29-37).

<sup>48</sup> Değirmenci, "Geleneğin Yeniden İcadı", 118-135., Erbil Cömertler Aktuğ, "20. Yüzyılın Ortalarında Kalemîşi Süslemeli Camii Geleneği: Denizli Çal Belevi Eski Pazaryeri Camii", SDÜ Fen-Edebiyat Fakültesi Sosyal Bilimler Dergisi 54 (2021),165-177., Erbil Cömertler Aktuğ, "Cumhuriyet Sonrası Kalemîşi Süsleme Geleneğini Devam Ettiren Denizli-Çameli, Sarıkavak ve Akpınar Camileri", 9th International Conference on Social Sciences & Humanities, (2022), 194-218. Erbil Cömertler Aktuğ, "Kalemîşi Süslemeli Cami Geleneğinin Devamı: Güzelyurt Tahtalı Köyü Camii (Denizli-Çameli), *Sanat Tarihi Dergisi* 30/1, (2021), 79-103. Şeyda Algaç, "Afyonkarahisar Başmakçı Akkeçili Köyü Camii ve Kalemîşi Bezemeleri", 5. Uluslararası Türk Kültür ve Sanatlarını Tanıtma Çalıştayı ve Sempozyumu Bildiri Kitabı (Tiflis, İfarts Yayınları, 2018), 137-139. Muzaffer Karaaslan, "Geleneğin Aidiyet ve Yok Oluş: Çaykara Köyü Eski Camii", *Turkish Studies* 16/7, (2021), 221-236. Erbil Cömertler Aktuğ, "Kalemîşi Süslemeli Cami Geleneğinin Devamı: Güzelyurt Tahtalı Köyü Camii (Denizli-Çameli), *Sanat Tarihi Dergisi* 30/1, (2021), 79-103.



Fotoğraf 29-30, Hamd Sancağı ve Halı, (1961), Denizli- Güzelyurt Tahtalı Köyü Camisi, (Erbil Cömertler Aktuğ'dan)



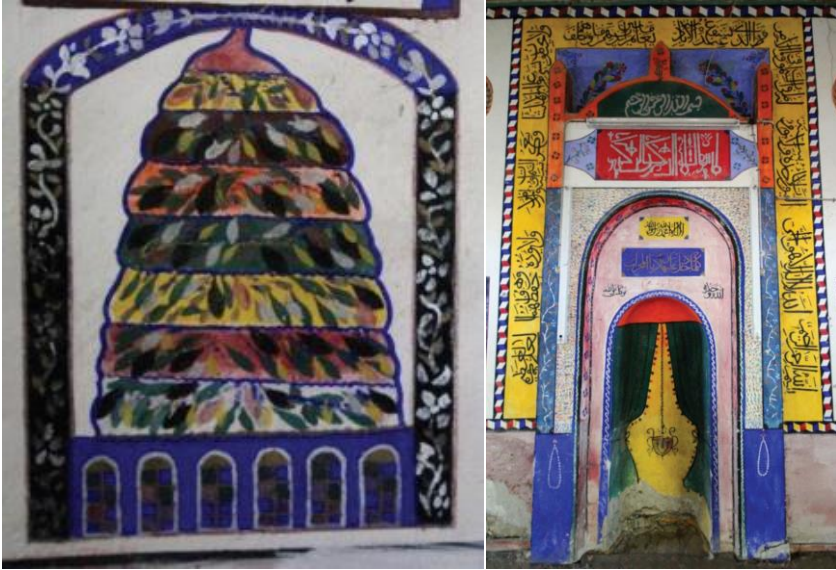
Fotoğraf 31-32, Bezemeleri 1960 yılına ait Ankara-Çaykaya Köyü, Hamd Sancağı, Mizan Terazisi ve Zülfikar tasviri (Muzaffer Karaaslan'dan)



Fotoğraf 33, Gül Bezemesi, Denizli-Bayat Köyü Camisi (Tülün Değirmenci'den)



Fotoğraf 34, 1951 tarihli Denizli-Çameli, Sarıkavak Köyü camisinde Kâbe ve İbrik Tasvirleri, (Erbil Cömertler Aktuğ'dan) Fotoğraf 35, Denizli Çivril Menteş Köyü (süsleme 1953) Mekke, Medine ve Hamd Sancağı (Şakir Çakmak'tan).



Fotoğraf 36-37, Şecere-i Tûba ve Mihrapta tesbih tasvirleri (1961), Denizli- Güzel-yurt Tahtalı Köyü Camisi, (Erbil Cömertler Aktuğ'dan)

Anadolu'da, özellikle cami duvarlarında görülen imgeler ve yazılar, doğal olarak İslam dini ile ilişkilidir. Batı Anadolu bölgesindeki köy camilerinin duvarlarını süsleyen resimlerin, 19. yüzyılın ikinci yarısından itibaren değişen bir dil ile ifade edildiği izlenir. Bu değişimde dua kitaplarının etkili olduğu iddia edilebilir. Anadolu coğrafyasına yayılmış resimli dua kitaplarının ve Hilyelerin içinde barındırdığı görseller cami duvarlarına işlenen resimler için repertuar oluşturabilecek niteliktedir. En yaygın dua kitapları olan, En'âm-ı Şerifler ve Delâilü'l-Hayrât kitaplarının Muhammediye kitaplarıyla kesişen muhtevaları, görsel kültürün yayılmasına katkı sağlamış gibi görünmektedir. Bu durum, camilerin duvarlarına yansıyan imgeler üzerinden takip edilebilmektedir. Hilye levhaları üzerinde Hz. Muhammed'in muhallelfatından objelere yer verilmesi de tek başına Hilye Levhalarının da

taşıyıcı olabileceğini düşündürse de bu levhalar (cennet-cehennem, şecere-i tuba tasvirleri içermediği için) tüm resim repertuarını ihtiva eder nitelikte değildir. Mekke-Medine tasvirleri de Hilyelere 18-19. yüzyıllarda bir yenilik olarak girmiştir ve bu dönemden örnekler müze koleksiyonlarında yer almaktadır<sup>49</sup>. Hem dua kitapları hem de hilyelerde görülen Mekke, Medine tasvirlerinin aksine Mescid-i Aksâ tasvirleri Anadolu duvar resimlerinde yaygın kullanıma sahip değildir. Bilinen örnek sayısı sınırlı olmakla birlikte Trabzon Çaykara-Kabataş Köyü Merkez (1873) camisinde Sultan Ahmet Camisi, Cennet Tasvirleri, Mizan Terazisi gibi unsurlarla birlikte kullanılmıştır<sup>50</sup>. 1895 tarihli Afyon Dazkırı Kızılören Köyü camisinde de Mescid-i Aksâ tasviri vardır<sup>51</sup>. Anadolu duvar resimlerinde görülen bu üç kent tasvirinin birincil taşıyıcıları dua kitapları olmasa da sayfalarında taşıdıkları bu üç kentin resimleriyle birlikte bu tasvirlerin cami duvarlarına ulaşmasında etkili oldukları düşünülebilir.

18. yüzyıldan itibaren başlayan resimli cami geleneğinde, cami resimleri içinde görülen imgelerde-tasvirlerde dua kitaplarının 19. yüzyılın ikinci yarısına kadar etkili olduğu ancak bir dua kitabının resimlerinin tümünün bulunabileceği bir resimli cami örneğinin mevcut olmadığı görülür. Ve fakat Cumhuriyet dönemine gelindiğinde, 1950 yılından itibaren dua kitapları ve özellikle En'âm-ı Şerîf kitaplarının bu dönem cami duvar resimlerine etkisi barizdir ve iki nokta üzerindedir. Camilerin süslemelerinde görülen yazı programına olan etkileri ve camilerdeki resim repertuarına etkileridir. Genelde dua kitapları özelde En'âm-ı Şerîfler resimleri ile 1950 sonrası resimlenmiş camilerin ilişkisi sekiz cami özelinde izlenebilmektedir. Şimdilik bilinen örnekleri, Çivril Menteş Köyü ve Bayat Köyü Camileri (resimlerin tarihi 1953), Denizli, Çal-Belevi Eski Pazaryeri Camisi (1950), Afyonkarahisar-Basmakçı Akkeçili Köyü Camisi (1951), Denizli-Çameli Sarıkavak (1952) ve Akpınar Köyü Camileri (1951), Denizli Çameli Güzelyurt Tahtalı Camisi (resimler 1961), Ankara Çaykaya Köyü (1960) camileridir. Bu yapıların duvarları yazı ve tasvirleriyle açık bir dua kitabı sayfası izlenimi verir. 1950'lerden köy camilerinde yer verilen ve yukarıda sıralanan yazılardan, Fetih Sûresi, Yasin Sûresi, Âyetü'l-kürsî, Mülk Sûresi, Salâten Tüncina (Salat-ı Münciye), Aşere-i Mübeşşere, Ashab-ı Kehf isimleri, İbrahim Sûresi 7. ayetinin "le in şekertum le ezidennekum" "Eğer şükrederseniz mutlaka size nimetlerimi artırırım" bölümü, korunma ve rızık duaları da yine En'âm-ı Şerîflerde bulunan dualardandır. Kaside-i Bürde ile En'âm-ı Şerîflerde karşılaşılmaz ancak En'âm-ı Şerîf gibi dua kitaplarında Hz. Muhammed'in muhallelfatını gösteren resimler arasında hırka da bulunur. Hz. Muham-

<sup>49</sup> Süreyya Eroğlu Bilgin vd., "19. Yüzyıldan Tasvirli Bir Ahşap Hilye Örneği", *Ankarad Dergisi* 3/6, (2022), 334.

<sup>50</sup> Kasım İnce, "Kabataş Köyü Merkez Camii/Çaykara Trabzon", *Vakıflar Dergisi* 18 (2004), 230.

<sup>51</sup> Şeyda Algaç, "Afyonkarahisar Dazkırı Kızılören Köyü Eski Camii Kalemîşi Bezemeleri ve Duvar Resimleri", *Sosyal, İnsan ve İdari Bilimlerde Güncel Yaklaşımlar 2*, ed. Enise Bahar Biçer vd., (İzmir: Duvar Yayınları, 2023),1440.

med'in hırkasının resimleri aracılığıyla Hz. Muhammed'e tılsımlı bir güç olarak da başvuruluyordu<sup>52</sup>. Özellikle Kaside-i Bürde ile bağlantısından kaynaklanıyordu ki bu kaside, Busiri tarafından ağır hastalığı sırasında Peygamber'e bir yakarış olarak kaleme almıştır. Rüyasında Hz. Muhammed ondan kendisi için yazdığı bu kasideyi okumasını ister ve hırkasını çıkarıp şairin üzerine örterek onu mucizevi bir şekilde iyileştirir<sup>53</sup>. Hz. Peygamber'in hırkası için "bürde" kelimesi de kullanılmıştır ve peygamberin kutsal emaneti olan bu hırka, varlığını büyük ihtimalle kaside-i Bürde'nin hırkayla ilgili başlıca efsane, metin ve tılsım olarak oynadığı role borçlu kabul edilmektedir<sup>54</sup>. Kaside-i Bürde'nin Denizli ve çevresindeki camilerin duvarlarına yazılmasının korunma amacıyla olduğu düşünülmektedir<sup>55</sup>. Hz. Muhammed'in hırkası ile anlam ilişkisi bulunan Kaside-i Bürde'nin cami duvarlarında yazı programı içinde kendine yer bulması, bir birlerinin yerine geçen hırka ve kasidenin birbiri yerine kullanılmasının tecellisidir. En'âm-ı Şerif kitaplarının 1950-1960 yılları arasında resimlenmiş camilerin yazı dışında görsel repertuvarına etkisi ise, Mekke (Kâbe), Medine, sancak, Hamd Sancağı, mizan terazisi, tesbih, ibrik, gül, hurma ağacı, şecere-i Tûba (cennet ağacı ve cennet betimlemesi), Zülfikar ve halı tasvirleridir. Hz. Muhammed'in muhallelafatını gösteren En'âm resimleri arasında hasır da vardır. 1950-1960'ların cami duvar resimlerinde görülen halı resimleri, Kaside-i Bürde'nin Hz. Muhammed'in hırkasının temsilini üstlenmesi gibi, Hz. Muhammed'in hasırının temsilini üstlenmiştir.

Bu dönem cami resimleri ve yazılarında görülen tutumun dönemin siyasi hayatından da ayrı tutulmayacağı, bu köy camilerinin neşeli birer halk galerisine dönüştürülmesinde 1950'lerde yaşanan iktidar değişimi ile Demokrat Parti döneminin başlamasına, bu dönemde Amerikan yardımları, artan karayolu ağıyla köye ulaşımın kolaylaşması ve tarım üretiminin ülke ekonomisindeki artan önemi ve Avrupa'ya tahıl ihracatının artması ile köylünün ekonomik refahının etkili olduğu düşünülmektedir<sup>56</sup>. Ayrıca bu dönemde Arapça ezana geçilmiş, dini yayınların sayısında ve cami inşaatlarında artış olmuştur<sup>57</sup>.

Ezan, 30 Ocak 1932'den 17 Haziran 1950'ye kadar 18 yıl boyunca Türkçeleştirilerek okunmuştur<sup>58</sup>. Menderes ve Demokrat partinin seçim vaatleri arasında bulunan ezanın yeniden Arapça okunması, seçimden kısa süre sonra gerçekleştirilmiştir. Aslında bu tarihte yasak kaldırılırken ezanın Arapça okunması zorunlu tutulmamış, Arapça okunmamasına dair yasak kaldırılmıştır<sup>59</sup>. Tekke, zaviye ve

<sup>52</sup> Gruber, *Osmanlı-İslam Sanatında*, 47.

<sup>53</sup> Gruber, *Osmanlı-İslam Sanatında*, 47.

<sup>54</sup> Gruber, *Osmanlı-İslam Sanatında*, 47.

<sup>55</sup> Değirmenci, "Geleneğin Yeniden İcadı", 124.

<sup>56</sup> Değirmenci, "Geleneğin Yeniden İcadı", 133-134.

<sup>57</sup> Değirmenci, "Geleneğin Yeniden İcadı", 133-134.

<sup>58</sup> Hidayet Aydar, "Ezanın Tarihi ve Başka Dillerde Okunması Meselesi", *BÜİFD* 2/1, (2016), 33.

<sup>59</sup> Leyla Kırkpınar, "Demokrat Parti (DP) ve Din-Siyaset İlişkisi (1946-1960)", *Çağdaş Türkiye Tarihi Araştırmaları Dergisi* 13/36, (2018), 354.

türbelerin kapatılması (1925) Arap alfabesi yerine Latin alfabesine geçilmesi (1928) gibi değişikliklere adapte olmaya çalışan genç Cumhuriyetin vatandaşlarına ilave yasakların geldiği görülür. 1930'dan 1950'ye kadar olan tek partili dönemde yalnızca ezanın Arapça okunması yasağının uygulanmadığı, Arapça kamet, Arapça Tekbir getirmek, çocuklara Kur'an okumayı öğretmek, izinsiz dini eğitim, türbelerde mum yakmak gibi yasakların da uygulandığı Cumhuriyet arşivlerinde bulunan belgelerden öğrenilmektedir<sup>60</sup>. 1950'den itibaren ezanın tekrar Arapça okunması, tekbir ve kametlerin Arapça olması bu dönemde inşa edilen camilerin duvarlarındaki Arapça yazıların artışına zemin hazırlamış gibidir.

Arapça sureler ve mühürlere Osmanlıca dua ve yakarılar eklenen çift dilli resimli dua kitapları geniş bir külliyyatın parçasıdır. Bu çift dilli, resimli dua kitapları özellikle Osmanlı İstanbul'unda yaklaşık 1750-1875 yılları arasında üretilmiştir<sup>61</sup>. Bu tarih aralığı bir kaç nedenden dolayı önemli kabul edilmektedir. Bu dönemde Vehhâbîlik gittikçe güç kazanmaktaydı. Resimli dua kitapları (En'âm-ı Şerîfler vb.) Vehhâbîliğin oluşturduğu dış tehdide karşı bir tepki ve Osmanlıların uyguladığı haliyle İslam'ı reddeden Vehhâbîlikle arasında bir odak olarak görülür. En'âm-ı Şerîf kitapları, kıyamet günü peygamberin şefaatinin arayan içerikleriyle Vehhâbîlik inançlarına karşıydı<sup>62</sup>. Vehhâbîlik dini ve siyasi bir hareket olarak ortaya çıkmış, adını hareketin dini yönünün temellerini atan Muhammed b. Abdülvehhab (1703-1792)'dan almıştır. Vehhâbîlik, Abdülvehhab'ın 1745'de Suud ailesinin himayesini edinmesiyle güçlenmiş köktenci bir harekettir. Suudi-Vehhâbî ittifakı Irak, Suriye, Kerbela, 1803-1805'te Mekke-Medine'yi ele geçirmiştir. 1824'te Riyad'ı almışlar ve emirliklerini tekrar kurmuşlar, 1932 yılında da Suudi Arabistan krallığına dönüşmüştür. Bu hareketin dini doktrinleri arasında, Hz. Muhammed dâhil kimsenin şefaatchi kılınamayacağı inancı, kabir ve türbelerde dua edilmesinin şirke götüreceği inancı vardır. Şirke kapı aralayan türbe inşasının yanı sıra mescitlere kubbe ve yüksek minareler yapmak, içlerini süslemek de bid'at sayılmaktaydı. Hz. Peygamber'in doğumunu ve diğer kandil gecelerini kutlamak, Kur'an ve hadislerde bulunmayan dua ve zikirleri tekrarlamak, Kur'an-ı makam ve nağme ile okumak, mevlid okutmak, tesbih kullanmak bid'at kapsamında değerlendirilerek menedilmiştir<sup>63</sup>. Aynı dönemde sultanlar, hanedan üyeleri, yüksek memurlar, devlet adamları gibi Osmanlı seçkinleri 19. yüzyılda İstanbul'da kısmen Sûfi Nakşibendi tarikatı sayesinde yayılan şeriat temelli Sünnîliği benimsemişti<sup>64</sup>. Osmanlılar

<sup>60</sup>Murat Bardakçı'ya ait 11.12.2018 tarihli gazete haberi, erişim tarihi:30.03.2024 <https://www.haberturk.com/yazarlar/murat-bardakci/2217307-tek-parti-zamaninda-yasak-olan-sadece-arapca-ezan-degildi-hem-musulmanlar-hem-de-diger-dinlerin-mensuplari-cok-siki-takip-altindaydi>

<sup>61</sup> Gruber, *Osmanlı-İslam Sanatında*, 139.

<sup>62</sup> Bain, *The Late Ottoman En'âm-ı Şerîf*, 31-33.

<sup>63</sup> Mehmet Ali Büyükkara, "Vehhâbîlik", *Türkiye Diyanet Vakfı İslam Ansiklopedisi*, (İstanbul TDV Yayınları, 2012), 42/611-615.

<sup>64</sup> Gruber, *Osmanlı-İslam Sanatında*, 139-144.

için, köktenci Vehhâbîliğin yasakladığı Hz. Muhammed'den şefaata bekleme, Hz. Muhammed'e ve onun olduğuna inanılan kutsal emanetlere sahip çıkma arzusu 19. yüzyılda da takip edilebilmektedir. Mekke'yi ele geçiren Vehhâbîlerin kutsal emanetleri tahrip etmesine karşılık, Osmanlılar tarafından kutsal emanetlerin satın alınıp saraya kazandırılması bu yüzyılda hız kazanmıştır<sup>65</sup>. En'âm-ı Şerif kitapları üretiminin de bu yüzyılda fazlalaşması, bu kitapların Osmanlı yönetiminin ve halkının, Vehhâbîliğin aksine, Sünnî inancının yansımasından kaynaklanmaktadır.

Cumhuriyet döneminde 1950'lere kadar uygulanan yasakların insanlar üzerinde Vehhâbîliğin yarattığı kadar olmasa da etkili olduğu ve bir baskı yarattığı kesindir. 1950'de ezanın Arapça okunması yasağının kaldırılmasıyla bu tarihlerden itibaren köy camilerinin duvarlarına yeniden uygulanmaya başlanan, ayet ve duaların, kasidelerin, Hz. Muhammedi temsil eden kutsal eşyaların, mahşer gününde Hz. Muhammed'in şefaatinin temsil eden Hamd sancağı, mizan terazisi, şecere-i Tûba ve cennet imgelerinin yerleştirilmesinin tıpkı Vehhâbîlik karşısında En'âm-ı Şerif gibi dua kitaplarının üretiminin artışına benzer. Bu dönem camilerinde görülen resimler, dualar ve ayetler alışık olunan inanma biçimlerine yapılan dışarıdan müdahaleye karşı protest bir tavır olarak da okunabilir.

### Sonuç

İster geleneğin 'yeni'den' icadı olarak değerlendirilsin ister Kırşehir Mucur'daki Ömer Ağa ve Emine Hatun Camilerinin şahitliğinde geleneğin devamı olarak kabul edilsin<sup>66</sup> 1950-1960 dönemi camilerinde görülen resimlerin ve yazıların, batılılaşma döneminden itibaren Anadolu camilerinde görülen imge dili ile benzer kaynaktan beslendiği kabul edilebilir. En'âm-ı Şerif kitapları, hilye levhaları, Muhammediye kitapları, taşıdıkları tasvirlerle özellikle köy camilerinin süslemelerine 19-20. yüzyıllar boyunca imge taşıyıcıları olmuştur. Ancak özellikle 1950'lerde yapılan resimli camilerde birincil kaynağın genelde dua kitapları özelde En'âm-ı Şerifler olduğu bu camilerdeki yazı ve tasvir programından anlaşılmaktadır. Halk sanatçıların elinde şekillenmiş bu camilerin resimleri ve yazı programı için sanatçının elinde bir dua kitabının bulunmasının yeterli olduğu düşünülebilir. Kimi zaman bir tılsım gibi, kimi zaman şifa kaynaklı algılanan, çok okunup çok tekrarlanması tavsiye edilen ayetler, üzerinde muska gibi taşınan hilyeler ve salatlarla donatılmış köy camilerinin süslemeleri, inancın eski ve bilinen halinin tek partili dönem sonrası yeniden uygulanması biçiminde yorumlanabilir.

**Funding / Finansman:** This research received no external funding. / Bu araştırma herhangi bir dış fon almamıştır.

**Conflicts of Interest / Çıkar Çatışması:** The author declare no conflict of interest. / Yazar, herhangi bir çıkar çatışması olmadığını beyan eder.

<sup>65</sup> Gruber, *Osmanlı-İslam Sanatında*, 164.

<sup>66</sup> Karaaslan, "Gelenek, Aidiyet ve Yok Oluş", 234.

## Kaynakça

- Akgündüz, Murat. "Osmanlı Döneminde Camilerde Kur'an Okunmasıyla İlgili Görevliler". *Diyanet İlmî Dergi* 56/2 (Haziran 2020), 443-458.
- Aksel, Malik. *Türklerde Dini Resimler*. İstanbul: Kapı Yayınları, 2015.
- Aktuğ, Erbil Cömertler. "Kalemişi Süslemeli Cami Geleneğinin Devamı: Güzelyurt Tahtalı Köyü Camii (Denizli- Çameli)". *Sanat Tarihi Dergisi* 30/1 (2021), 79-103. <https://doi.org/10.29135/std.756354>
- Aktuğ, Erbil Cömertler. "20. Yüzyılın Ortalarında Kalemişi Süslemeli Camii Geleneği: Denizli Çal Belevi Eski Pazaryeri Camii". *SDÜ, Fen-Edebiyat Fakültesi Sosyal Bilimler Dergisi* 54 (2021), 165-177.
- Aktuğ, Erbil Cömertler, "Cumhuriyet Sonrası Kalemişi Süsleme Geleneğini Devam Ettiren Denizli-Çameli, Sarıkavak ve Akpınar Camileri". *9th International Conference on Social Sciences & Humanities* (2022), 194-218.
- Algaç, Şeyda. "Afyonkarahisar Dazkırı Kızılören Köyü Eski Camii Kalemişi Bezemeleri ve Duvar Resimleri". *Sosyal, İnsan ve İdari Bilimlerde Güncel Yaklaşımlar Ed. Enise Bahar Bıçer vd.* 2/1415-1443 (2023). İzmir: Duvar Yayınları, 2023.
- Algaç, Şeyda. "Afyonkarahisar Başmakçı Akkeçili Köyü Camii ve Kalemişi Bezemeleri", *5. Uluslararası Türk Kültür ve Sanatlarını Tanıtma Çalıştayı ve Sempozyumu Bildiri Kitabı*. 137-139. Tiflis, İfarts Yayınları, 2018.
- Arık, Rüçhan. *Batılılaşma Dönemi Anadolu Tasvir Sanatı*. Ankara: Kültür Bakanlığı Yayınları, 1988.
- Aydar, Hidayet. "Ezanın Tarihi ve Başka Dillerde Okunması Meselesi". *BÜİFD* 2/1 (2016), 5-48.
- Bağcı, Serpil. "Osmanlı Mimarisinde Boyalı Nakışlar", *Osmanlı Uygarlığı*. Ed. Halil İncalcık vd. 2/736-759. Ankara: Kültür Bakanlığı Yayınları, 2002.
- Bain, Alexandra. *The Late Ottoman En'âm-ı Şerîf: Sacred Text and Images in an Islamic Prayer Book*. Kanada: University of Victoria. Doktora Tezi, 1999.
- Bilgin, Süreyya Eroğlu. vd. "19. Yüzyıldan Tasvirli Bir Ahşap Hilye Örneği". *Ankarad Dergisi* 3/6 (2022), 323-347. <https://doi.org/10.53838/ankarad.1216835>
- Büyükkara, Mehmet Ali. "Vehhâbîlik". *Türkiye Diyanet Vakfı İslam Ansiklopedisi*. 42/611-615. İstanbul: TDV Yayınları, 2012.
- Civelek, Nilay Kınay. "Tazmin Sanatı ile Yazılan Na't-ı Şerîfler: Beyânü'l- Hak Mecmuası Örneği". *Anemon Dergisi* 10/2 (2022), 681-697. <http://dx.doi.org/10.18506/anemon.962487>
- Çakmak, Şakir. "Belenardıç (Toparan) Köyü Camii (Güney/Denizli)". *Sanat Tarihi Dergisi* 7/7 (1994), 19-26.
- Çakmak, Şakir. "Denizli-Çivril Mentеш Köyü Camisi", *18. Ortaçağ ve Türk Dönemi Kazıları ve Sanat Tarihi Araştırmaları Sempozyumu Bildiri Kitabı*. 169-178. Aydın: Efeler Belediyesi Yayınları 2017.
- Devellioğlu Ferit. *Osmanlıca-Türkçe Ansiklopedik Lûgat*. Ankara: Aydın Kitabevi Yayınları, 25. Basım, 2008.
- Değirmenci, Tülün. "Popular Imagery in the Late Ottoman Periphery: The Wall Paintings in Village Mosques of Denizli", *The Medieval History Journal*. 22/2 (2019), 367-401.
- Değirmenci, Tülün. "Geleneğin Yeniden İcadı: Bulanıklaşan Sınırlarda Bir Köy Camisinin Tasvirleri". *Milli Folklor* 16/126 (2020).118-135.
- Derman, Uğur. "Hilye". *Türkiye Diyanet Vakfı İslam Ansiklopedisi*. 18/47-51. İstanbul: TDV Yayınları, 1998.
- Durmuş, Aşegül. "XVIII ve XIX. Yüzyıllarda Tezhip Sanatında Osmanlı Modernleşmesinin



- İzleri: Osmanlı Sarayında Türk Rokokosu Üslubu ve Ser-Mücellidan-ı Hassa Hezargradlı Zade Es-Seyyid Ahmed Ataullah". *Milli Saraylar Dergisi* 22 (2022), 80-99.
- Erol, Elif Ceylan. "Tarikat Eşyalarında Süsleme ve Sembolizm Üzerine Bir Deneme". *Türk Kültürü ve Hacı Bektaş Veli Araştırma Dergisi* 100/1(2021), 621-654. DOI: 10.34189/hbv.100.035
- Gruber, Christiane. *Osmanlı-İslam Sanatında Tapınma ve Tılsım*. İstanbul: YKY Yayınları, 2023.
- Harman, Mürüvet. "Geç Devir Osmanlı Resim Sanatında Cennet İmgesi: Duvar ve Kitaplarda Yer Alan Şematize Cennet Tasvirleri". *Uluslararası Sosyal Araştırmalar Dergisi* 8/39 (2015), 354-363.
- Harman, Mürüvet. "Yazıcıoğlu Mehmed'in Muhammediye'sinde Yer Alan Cennet ve Cehennem Tasvirleri". *Mukaddime*, 5/1 (2014), 89-112.
- Işık, Emin. "En'âm Süresi". *Türkiye Diyanet Vakfı İslam Ansiklopedisi*. 11/169-170. İstanbul: TDV Yayınları, 1995.
- İltar, Gazanfer. "Tekke Köyü Hacı Abdullah Halife Camisi Duvar Resimleri". *Vakıflar Dergisi* 42 (2014), 69-80.
- İnce, Kasım. "Kabataş Köyü Merkez Camii/Çaykara Trabzon", *Vakıflar Dergisi* 18(2004), 227-236.
- Karaca, Yüstra. "Hattat Mehmet Şakir'e ait En'âm-ı Şerif'in Muhtevası ve Yazma Kitap Sanatları Açısından İncelenmesi". *Lale, Kültür Sanat ve Medeniyet Dergisi* 5 (2022), 78-89.
- Karaca, Yüstra. *Sakıp Sabancı Müzesinde Bulunan 101-0183 Envanter Numaralı Em'am-ı Şerif'in Muhtevası ve Türk Kitap Sanatları Açısından İncelenmesi*. Sakarya: Sakarya Üniversitesi. Sosyal Bilimler Enstitüsü. Yüksek Lisans Tezi, 2023.
- Karaaslan, Muzaffer. "Gelenek, Aidiyet ve Yok Oluş: Çaykara Köyü Eski Cami". *Turkish Studies* 16/7 (2021), 221-236.
- Kasalı, Başak Katrancı. "Soma Camileri Duvar Resimlerinde Sivil Mimari Tasvirlerinden Örnekler". *Geçmişten Günümüze Manisa*. Ed. İlker Çağlar vd. 3/1663-1681. Manisa: Celal Bayar Üniversitesi Yayınları, 2018.
- Kırkpınar, Leyla. "Demokrat Parti (DP) ve Din-Siyaset İlişkisi (1946-1960)". *Çağdaş Türkiye Tarihi Araştırmaları Dergisi* 13/36 (2018), 349-359.
- Muhacır, Esra. "Üsküdar Terekelerinde Kitap Sahipleri ve Kitaplar: XIV. Yüzyıl". *Dil ve Edebiyat Araştırmaları* 26 (2022), 301-332.
- Okçuoğlu, Tarkan. *Hayal ve Gerçek Arasında Osmanlı Resminde İstanbul İmgesi, 18. ve 19. Yüzyıllar*. İstanbul: İstanbul Araştırmaları Enstitüsü Yayınları, 2020.
- Öktem, Nisa. "Galata Kadılığı Tereke Kayıtlarına Göre Kitap Sahipliğine Nicel Bir Bakış". *Arşiv Dünyası* 7/2 (2020), 113-138.
- Önkal, Ahmet. "Hücre-i Saâdet". *Türkiye Diyanet Vakfı İslam Ansiklopedisi*. 18/456-458. İstanbul: TDV Yayınları, 1998.
- Öz, Mustafa. "Ca'fer es-Sâdık". *Türkiye Diyanet Vakfı İslam Ansiklopedisi*. 7/1-3. İstanbul: TDV Yayınları, 1993.
- Renda, Günsel. "19. Yy'da Kalemîşi, Nakış-Duvar Resmi". *Tanzimat'tan Cumhuriyet'e Türkiye Ansiklopedisi*. 6/1530-1534. İstanbul: İletişim Yayınları, 1985.
- Sabev, Orlin. *Waiting for Müteferrika, Glimpses of Ottoman Print Culture*. Boston: Academic Studies Press, 2018.
- Sinanoglu, Mustafa. "Nübüvvet Mührü". *Türkiye Diyanet Vakfı İslam Ansiklopedisi*. 33/291-293. İstanbul: TDV Yayınları, 2007.
- Tanıdı, Zeren. "İslam Resminde Kutsal Kent ve Yöre Tasvirleri". *Journal of Turkish Studies*

- Türklük Bilimi Araştırmaları* 7(1983), 407-437.
- Taş, Bünyamin. "Klasik Türk Edebiyatında Nübüvvet Mührü ve Hasan Hilmi'nin Levha-i Mührü-i Şerîf Adlı Eseri". *Neveşehir Hacı Bektaş Veli Üniversitesi, Sosyal Bilimler Enstitüsü Dergisi* 12/4 (2022), 2364-2384.
- Taşkale, Faruk. vd. "Hat ve Tezhip Sanatlarında Esmâ'ün-Nebi". *Lale, Kültür Sanat ve Medeniyet Dergisi* 1/1, (2020), 64-72.
- Taşkale, Faruk. vd. "XVII. Yüzyılda Levha Formunda Hilye-i Şerîfelerin Doğuşu". *17. Yüzyıl Işığında Osmanlı*, Ed. Hanife Koncu vd. 85-203, İstanbul: DBY Yayınları, 2023.
- Tekinalp, Pelin Şahin. "Batılılaşma Dönemi Duvar Resmi". *Türkler Ansiklopedisi*. 15/440-448, Ankara: Yeni Türkiye Yayınları, 2002.
- Tercanlı, Akın, *Denizli Camilerindeki Mimari Betimlemeler*, Denizli: Pamukkale Üniversitesi. Sosyal Bilimler Enstitüsü. Yüksek Lisans Tezi, 2015.
- Yavuz, Salih Sabri. "Livâü'l-Hamd". *Türkiye Diyanet Vakfı İslam Ansiklopedisi*. 27/200. İstanbul: TDV Yayınları, 2003.

**Elektronik Erişimler:**

<https://archivesetmanuscripts.bnf.fr/ark:/12148/cc330837>

<https://gallica.bnf.fr/ark:/12148/btv1b8432251h/f6.item>

<https://api.digitale->

[sammlungen.de/iiif/image/v2/bsb00039219\\_00409/full/full/0/default.jpg](https://api.digitale-sammlungen.de/iiif/image/v2/bsb00039219_00409/full/full/0/default.jpg)

<https://www.digitale-sammlungen.de/en/view/bsb00039219?page=412,413>

<https://www.haberturk.com/yazarlar/murat-bardakci/2217307-tek-parti-zamaninda-yasak-olan-sadece-arapca-ezan-degildi-hem-musulmanlar-hem-de-diger-dinlerin-mensuplari-cok-siki-takip-altindaydi>.