

BİR HAFIZA MEKÂNI OLARAK PAŞABAHÇE CAM FABRİKASI

Ayşegül GÜÇHAN¹

Öz

Bu çalışma 1935 yılında açılışı yapılan ve üretim faaliyetine başlayan ve Türkiye'nin ilk cam üretim tesisi olan, 2002 yılına kadar da aralıksız üretim yapan Paşabahçe Cam Fabrikası'nı hafıza mekânı kavramı çerçevesinde ele almaktadır. Cumhuriyet'in kuruluşundan sonra modern ulus inşası sürecinde önemli yeri olan bir dizi sanayi tesisi içinde yer alan ve sadece ulus inşasında değil aynı zamanda kurulduğu bölgenin sosyal dokusuna etki ediliyle de İstanbul'un kent tarihinde de önemli bir yere sahip olan fabrikanın 2002 yılında kapatılması başta Mimarlar Odası olmak üzere çeşitli kuruluşları harekete geçirmiş, binanın bir Sanayi Kültür Mirası olarak tescillenmesi talep edilmiştir. Bu makale adı kurulduğu semt ile özdeş olan Paşabahçe Cam Fabrikası'nın bir kültür mirası olarak korunması ve yeniden işlevlendirilmesi gerekliliğine işaret etmeyi, bir hafıza mekânı olarak bu mekânın müzeye dönüştürülmesi için bir ilk adım olmayı amaçlamaktadır. Çalışma, Fransız tarihçi Pierre Nora'nın 1990'lı yıllarda sosyal bilimler alanına sunduğu Hafıza Mekânları kavramı çerçevesinde ele alınacaktır.

Anahtar Sözcükler: Paşabahçe Cam Fabrikası, Beykoz, hafıza mekânları, sanayi kültür mirası, Camköy Vakfı
JEL Sınıflandırması: Z10, Z12, Z19

PAŞABAHÇE GLASS FACTORY AS A PLACE OF MEMORY

Abstract

This study analyses Paşabahçe Glass Factory, Turkey's first glass production facility, which was in continuous production until 2002, within the framework of the concept of memory space. The closure of the factory in 2002, which was among a series of industrial facilities that played an important role in the process of modern nation building after the foundation of the Republic, and which has an important place not only in nation building but also in the urban history of Istanbul with its impact on the social fabric of the region where it was established, mobilized various organizations, especially the Chamber of Architects, and demanded that the building be registered as an Industrial Cultural Heritage. This article aims to point out the necessity of preserving and re-functionalizing the Paşabahçe Glass Factory as a cultural heritage and to be a first step towards transforming this space into a museum as a place of memory. One of the aims of the study is to make a comparison with the Musée d'Orsay, whose fate is very similar to the Paşabahçe Glass Factory, and which has been transformed into a place of memory and turned into one of the most famous museums in the world.

Keywords: Paşabahçe Glass Factory, Beykoz, places of memory, Industrial Cultural Heritage, Camköy Foundation
JEL Classification: Z10, Z12, Z19

¹ Prof. Dr., Beykoz Üniversitesi, aysegulguchan@beykoz.edu.tr, ORCID: 0000-0003-1285-6220.

1. Giriş

16 Kasım 1972, kültür mirası tarihi açısından en önemli dönüm noktalarından birini oluşturur. Bu tarihte, Paris'te UNESCO 17. Genel Konferansı toplanır ve Dünya Kültürel ve Doğal Mirasının Korunmasına Dair Sözleşme kabul edilir (UNESCO Convention). Sözleşmenin kabulünden sonra endüstri yapılarının da tarihi dokunun bir parçası olarak özgün dokularına mümkün olduğu kadar sadık kalınarak korunması ve yeniden işlev kazandırılması süreci başlar. Türkiye de 1983 yılında 'Taraflar Devletler Genel Kurulu'nda sözleşmeye taraf olur ve Dünya Mirası Komitesi'nde yer alır. Dünya Mirası Komitesi'ne dahil olduktan sonra Türkiye'de endüstriyel kültür mirasının korunması ve bu kavram çerçevesinde tanımlanan yapıların hafıza mekânı olarak yaşatılmasına yönelik çabaların yoğunlaştığı gözlemlenir. Sanayi yapısı olarak işlevini tamamlamış ya da tamamladığı düşünülerek işlevsiz kılınıp boşaltılmış olan yapılar devlet, yerel yönetimler ya da özel sektör gibi çeşitli otoriteler tarafından farklı işlevler kazandırılarak birer hafıza mekânı olarak yaşatılmaya başlanır. İstanbul bu örnekler açısından oldukça zengindir.

Diğer yandan, birer endüstriyel kültür mirası olarak tanımlanıp hafıza mekânı olarak değerlendirilen benzeri pek çok mekânın aksine Türkiye'nin ilk cam üretim tesisi olan ve 1934'te temeli atılıp 1935'te üretime başlayan ve tam adı 'Şişe ve Cam Fabrikaları A. Ş. Paşabahçe Fabrikası' olan Paşabahçe Cam Fabrikası, 2002 yılından bu yana olduğu gibi bırakılmış ve yıkıma terk edilmiş gibi görünmektedir.

Bu makale 2002 yılında kapatılan ve İstanbul'un Beykoz ilçesinde yer alan ve sadece ulus inşasında değil aynı zamanda kurulduğu bölgenin sosyal dokusunda etki edilişle de İstanbul'un kent tarihinde önemli bir yere sahip olan Paşabahçe Cam Fabrikası'nın Sanayi Kültür Mirası olarak tescil edilerek korunması ve restore edilerek yeniden işlevlendirilmesi gerekliliğine işaret etmeyi ve bir hafıza mekânı olarak bu mekânın müzeye dönüştürülmesi için bir ilk adım olmayı amaçlamaktadır.

Nitel bir araştırma olan çalışmada literatür taraması yapılmıştır. Yapılan literatür taramasında cam alanında yapılan projelerin ve mevcut yayınların cam sanatının tarihi ve niteliği ile ilgili olduğu görülmüştür. Bu nedenle, yıkıma terk edilen Paşabahçe Cam Fabrikası'nın bir hafıza mekânı olarak müzeye dönüştürülmesi önerisinin bu alanda var olan akademik araştırma ve bilgi açığını gidereceği ve bir başvuru kaynağı oluşturacağı düşünülmektedir. Hafıza ve mekân arasındaki ilişkileri temellendirmek için Pierre Nora'nın 1990'lı yıllarda ortaya koyduğu hafıza mekânları kuramı temel alınacaktır.

2. Kuramsal Çerçeve: Hafıza Mekânları

1990’larda sosyal bilimlerde gündem olan hafıza mekânları kavramı Fransız tarihçi Pierre Nora tarafından aslında *Mémoire Collective* adlı makalesiyle 1970’li yılların başlarında tanıtılır. Nora bu terimi hiçbir zaman tanımlamamakla birlikte öncelikle, toplumsal hafıza çalışmalarıyla tanınan kültür sosyoloğu Andrzej Szpocinski’nin vurguladığı gibi ‘geçmişin kolektif anılarının kurumsallaşmış biçimlerine gönderme’ yapmaktadır (Szpocinski, 2016). Bu mekânlara gidenler, oraya yüklenen önceki değerleri devralır ve yeni değerler yüklerler. Bu gruplar yittiği zaman hafıza mekânları başlangıçtaki gücünü yitirir ve zaman içinde tümüyle yok olup giderler ve toplumların kolektif hafızaları da hızla silinir (Winter 2010, 302). Bu kavram Pierre Nora tarafından geniş hacimli çalışması Hafıza Mekânları’nda çeşitli konular üzerinden açıklanır (Nora, 2022).

Kolektif hafıza ve önemi kavramının geçmişi Arkaik Yunan kültürüne kadar uzanmakla birlikte bu kavramın sosyal bilimlere girmesi 1925 yılında Les Cadres Sociaux de la Mémoire kitabıyla Fransız sosyolog ve düşünür Maurice Halbwachs’la birlikte olur (Russel, 2006). Halbwachs’ın sosyal bilimlerdeki araştırmalarda kaynak olacak olan kitabı La Mémoire Collective (Kolektif Hafıza) ise ölümünden yirmi yıl kadar sonra yayınlanır. Hafıza Mekânları kavramı ile özdeş isim olan Pierre Nora ise bu kavramı geliştirirken büyük ölçüde Halbwachs’ın bu çalışmasından yararlanır. Maurice Hawlbachs kitabında kentlerdeki yapıların konumuna değinir ve söz konusu yapıların varlıklarını sürdürmelerinin toplumların hassas noktası olduğunu belirtir (2017, 142-143). Halbwachs bu çalışmasında, fiziksel çevremizin hem bizim hem de başkalarının izlerini taşıdığı ifadesiyle aslında hafıza mekânları kavramına temel oluşturacak olan palimpsest kavramını ortaya koyar ve insanların ve insan gruplarının bir arada yaşadığı yaşam alanlarının birer kara tahta gibi olmadığını savunur (Halbwachs, 142). Bir grubun etkileşimde bulunduğu mekân, kişinin istediği gibi yazı yazabileceği ve silebileceği bir karatahta gibi değildir. Bir karatahta bir zamanlar orada ne yazıldığını hatırlamaz, üzerinde daha önce yazılanları umursamaz ve üzerine yeni şeyler rahatça eklenebilir. Oysa insanların yaşam alanları farklıdır ve bir palimpsest gibidir. İnsanlar birbirlerine ve yaşadıkları yere iz bırakır. Dolayısıyla, mekân ve onunla iletişim kurmuş olan insanların her biri diğerinin damgasını taşır. Bu mekânın her yönü, her ayrıntısı grubun üyeleri için bir anlama sahiptir, çünkü mekânın her bölümü, toplumların yapısının ve yaşamının çeşitli ve farklı yönlerine karşılık gelir.

Halbwachs'ın toplumsal hafıza çalışmalarından büyük ölçüde etkilenen ve yararlanan Pierre Nora ise, 1984-1992 yılları arasında Fransız toplumunun belleğini araştırma amacıyla bir grup kurar ve elde ettiği verileri Hafıza Mekânı (Lieux de Mémoire) kavramını ortaya koyarak kavramı ayrıntılı bir biçimde sunar. Nora'ya göre hafıza mekânları hafızanın muhafaza edildiği ve kristalize olduğu mekânlardır. Öncelikle Fransa bağlamında kullanılan kavram, diğer ülkelerde de özellikle tarih, bellek ve kültür mirası araştırmalarında kullanılmaktadır.

Nora'ya göre hafıza mekânları anımsanan şeyler değil, hafızanın oluştuğu ve ortaya çıktığı yerlerdir. Müzeler, anıtlar, ulusal marşlar, mezarlıklar, arşivler, bayramlar ve amblemler unutkanlığın önüne geçen hem maddi hem de düşünsel ortamlar hafıza mekânlarıdır. Nora'nın araştırma konusu olan hafıza mekânları hafızanın mayalandığı yerlerdir. Hafıza bu mekânlarda ortaya çıkar ve hafızaya ilişkin simgeler bu mekânlarda oluşur (Evciman, 2022). Hafıza mekânlarının amacı hafızanın canlı tutulmasıdır. Tüm maddi ve düşünsel ortamlar bu amaca hizmet eder. Yeniden işlev kazandırılan bu yapılar da bir geçmişin anılarını taşıyan birer bellek olarak işlev görürler.

Bu çerçevede içerisinde düşünüldüğünde, Beykoz ilçesinin Paşabahçe semtinde kurulmuş olan ve semtin adıyla anılan Paşabahçe Cam Fabrikası da bir yandan Bauhaus fabrika mimarisi oluşuyla anlam taşıyan binası, diğer yandan kentte ekonomik ve sosyal yapı değişimlerine yol açmasıyla Türkiye Cumhuriyeti tarihinde çok özel bir örnek oluşturmaktadır. Türkiye Cumhuriyeti'nin Osmanlı tarihinden devraldığı cam sanatı ve endüstrisini büyük ölçekli modern endüstriyel tekniklerle yirmi birinci yüzyıla değin taşıyan ve Türkiye ekonomisine büyük katkıları olan Paşabahçe Cam Fabrikası, bünyesinde barındırdığı bu özellikleri ile bir müze olarak restore edilip yeniden işlev kazandırılmayı ve Türkiye Cumhuriyeti belleğinin taşıyıcılarından biri olmayı hak etmektedir. Ancak, bugün yıkıma terk edilmiş görünen ve deniz cephesinde 300 metre arsası olan bina (Arkitera, 2023), son yirmi yıla damgasını vuran kentsel dönüşüm ve soylulaştırma çalışmalarından zarar görme riski ile karşı karşıya olduğu izlenimi vermektedir.

3. İşlevsiz Kılınmış Yapılara Yeniden İşlev Kazandırma Olgusu

On sekizinci yüzyılda İngiltere'de gerçekleşen Endüstri Devrimi, uygarlık tarihinde en önemli dönüm noktalarından biri olarak kabul edilmektedir. Endüstriyel üretimde kullanılan makineler sadece insanlık tarihinin sosyo-ekonomik ve teknolojik gelişimine damgasını vurmakla kalmamış, fakat mimaride de büyük değişimlere yol açmıştır. Endüstriyel üretimde kullanılan makineler özel ve büyük yapı türleri gerektirmiş, bu talepleri karşılama doğrultusunda da bir

mimarlık türü oluşmuştur. Öte yandan, sanayileşmenin erken dönemlerinde kurulmuş olan fabrikalar, kuruldukları dönemin teknolojisine uygun biçim ve ölçekte olduğu için teknolojideki hızlı gelişmelerin ortaya koyduğu gereksinimler karşısında yetersiz kalmıştır. Bu nedenle var olan fabrika binaları terk edilmiş, yeni teknolojiyi barındıracak ölçek ve biçimde yeni binalar tasarlanmaya başlamıştır.

Sanayileşmenin erken dönemlerinde kurulmuş olan ve yetersiz kalmaları nedeniyle boşaltılarak işlevsiz kalmış fakat tarihin önemli bir dönemecine tanıklık etmiş olan yapılar karşısında çeşitli ülke ve kurumlar değişen tepkiler göstermiş, erken sanayileşme döneminin terk edilmiş sanayi yapılarını değerlendirmenin yolları aranmıştır. Bu arayışlar, UNESCO'nun 16 Kasım 1972 tarihinde yaptığı 17. Genel Konferansı'nda imzalanan Dünya Kültürel ve Doğal Mirasının Korunmasına Dair Sözleşme'nin kabul edilmesiyle (UNESCO Convention) yeni bir boyut kazanır. Böylece endüstri yapılarının da tarihi dokunun bir parçası olarak özgün dokularına mümkün olduğu kadar sadık kalınarak korunması ve yeniden işlev kazandırılması süreci başlar. Çoğunluğu endüstriyel kültür mirası kapsamına alınarak korunan ve yeniden işlev kazandırılan yapıların başında, bir hafıza mekânı olarak değerlendirilen ve İngiltere'de Derby'deki ilk fabrika olan İpek Fabrikası gelmektedir.



Kaynak: <https://derbymuseums.org/collection/virtual-tour-of-the-museum-of-making/> (Erişim: 11.04.2024)

Tarihteki ilk modern fabrika binası olan ve bugün ‘Museum of Making’ olarak kamuya açık müze statüsünde hizmet veren İpek Fabrikası (Silk Mill), kültür mirası kapsamına alınarak korunan ve yeniden işlev kazandırılan eski sanayi yapıları için çok tipik bir örnektir. Çok aktif bir programı olan müze kendisini ‘yeni yaratıcı edimler için mekân’ olarak nitelemektedir (Derby Museums 2023). Boşaltılmış, modern teknoloji ve üretim gerekliliklerine uyum sağlamayan bu endüstriyel yapıların taşıdığı değer fark edilerek kültür mirası kavramına dahil edilmeye başlandıktan sonra Aralık 2001’de tam adı ‘Derwent Valley Mills’ olan ipek fabrikası da Dünya Mirası Listesi’ne alınmıştır. Bu karar, bu çevrenin 18. yüzyılda su gücü ile başarıyla çalışan fabrika sisteminin toplumsal çevreye olan katkılarının olağanüstü önemini teyit eden bir karardır. 2021’de restorasyonu tamamlanan ve müze olarak tasarımı yapılan bu bina ziyarete açılmıştır (Guardian 2021).

3.1. İstanbul’da Tipik Örnekler

Türkiye’de de son yıllarda endüstriyel kültür mirasının korunması ve hafıza mekânı olarak yaşatılmasına yönelik çabaların yoğunlaştığı görülmektedir. Sanayi yapısı olarak işlevini tamamlamış ya da tamamladığı düşünülerek işlevsiz kılınp boşaltılan yapılar devlet, yerel yönetimler ya da özel sektör gibi çeşitli otoriteler tarafından farklı işlevler kazandırılarak birer hafıza mekânı olarak yaşatılmaya başlanmıştır. İstanbul bu örnekler açısından oldukça zengindir. Bunda Türkiye’nin Avrupa Birliği Katılım Müzakereleri sürecinde açıkça belirtilen kültürel miras mevzuatı (Kültürel Miras Mevzuatı) ve Avrupa birliğinin yerel kimliklere değer kazandırdığını bildiren ifadeleri de etkili olmaktadır (European Comission Cultural Heritage in Regional Policy Document). Avrupa Konseyi Avrupa Birliği’nin kültür mirası politikasını resmî web sitesinde açıklarken Avrupa’nın her bölgesinde ve kentinde hem yerel halkın hem de turistlerin kültüre büyük değer verdiği ve kültürel mirasın kimliklerinin önemli bir ögesi olduğunu vurgulamakta, kültür turizminin tüm turistik faaliyetlerin % 40’ını oluşturduğunu belirterek belediyelere kültür mirası restorasyonu ve renovasyonu için verilebilecek fonları ve ödülleri listelemektedir. Konsey’in ayrıca 2019 yılında hazırladığı bir Endüstriyel Kültür Mirası rotası bulunmakta, bu rotanın gösterildiği haritada Türkiye de yer almaktadır (European Route of Industrial Heritage).

Tarihsel yapıları restore ederek onlara yeni işlevler kazandıran kentlerin başında İstanbul gelmektedir. İstanbul’da hem Büyükşehir Belediyesi hem de ilçe belediyeleri kültür mirası ve endüstriyel kültür mirası olgusunu kültür programlarına katarak İstanbul’un tarihsel öneme sahip yapılarını hafıza mekânlarına dönüştürme sürecine girmiştir (İBB Kültürel Miras).

İstanbul büyükşehir Belediyesi Kültürel Miras Koruma Müdürlüğü Türkiye’deki tescilli eserlerin yaklaşık üçte birinin İstanbul’da bulunduğunu vurgulayarak (yaklaşık 35.000) kültür varlıklarının sayısını ve türünü tespit etmek amacıyla İstanbul Kültür Varlıkları Envanteri Projesi başlatmış ve İstanbul’un otuz dokuz ilçesinde tespitler yapılmıştır (Kültür Varlıkları Envanteri). Bu envantere yer alan kültür varlıklarından bazıları endüstriyel kültür mirası varlıklarıdır.

Haydarpaşa Gazhanesi de bu konuda en tipik örneklerden birini oluşturmaktadır. Uzun soluklu bir restorasyon sonrası İstanbul Büyükşehir Belediyesi tarafından 9 Temmuz 2021’de çok amaçlı bir müze mekânına dönüştürülmüş olan ve İstanbul’un Anadolu yakasının en etkin kültür sanat mekânlarından biri haline getirilerek Müze Gazhane adıyla yeniden işlev kazandırılan bu tarihi endüstriyel yapı, bugün gerçek bir hafıza mekânı olarak İstanbul’un ve Türkiye’nin geçmişini bugüne taşımaktadır.



Müze Gazhane. Kaynak <https://muzegazhane.istanbul/hasanpasa-gazhanesi/> (Erişim: 11.04.2024)

Bugün İstanbul’un Kadıköy ilçesinin Hasanpaşa semtinde bulunan ve aktif programı ile bölgenin kültürel etkinliklerinin merkezi haline gelen Müze Gazhane, İstanbul’un, yeniden işlev kazandırılarak bir hafıza mekânı haline dönüştürülen yapılarının en son örneklerinden

biridir. 1892 yılında İstanbul'un Anadolu yakasının elektrik gereksinimini karşılamak üzere kurulan Hasanpaşa Gazhanesi, Dolmabahçe, Yedikule ve Kuzguncuk gazhaneleri ile birlikte İstanbul'un dört gazhanesinden biriydi. Tesis, Kuzguncuk Gazhanesi Anadolu yakasının aydınlatılmasında yetersiz kalınca 1892'de Hasanpaşa Gazhanesi adıyla inşa edildi ve üretime başladı. I. Dünya Savaşı'na kadar işlev gören gazhane, savaş sıkıntıları nedeniyle üretimine kimi zaman ara vermiş olsa da Türkiye Cumhuriyeti'nin kurulmasıyla birlikte işlevini sürdürdü. Ancak, gaz talebinin azalmasıyla birlikte gazhanenin faaliyetleri 13.06.1993 tarihinde durduruldu. Bu tarihten sonra gazhane arazisi İETT garaj ve deposu, çöplük ve hurdalık gibi işlevlerle kullanıldı ve 1994 yılında arazide kalan parçaların sökülmesi kararı alındı. Yöre halkının direnişi ve Gazhane Çevre Gönüllüleri gibi sivil toplum kuruluşlarının direniş ve desteği ile Gazhane sit alanı ilan edilip yıkımı önlendi.

Tarihi mekânların yeniden işlevlendirilmesi üzerine yapılan bir araştırmada vurgulandığı gibi 'Tarihi yapıların canlılığını koruması ve sürdürmesi için yapılara verilen yeni işlev genellikle bu şekilde bireyler arası karşılıklı iletişim ortamı sunan mekânlar olmaktadır. Önemli olan, çevre ile olan bağlantıyı bozmadan geleneksel konumunu, kompozisyonunu ve dengesini koruyacak şekilde binayı yeniden şekillendirmektedir' (Çetin 2021).

4. Cumhuriyet Öncesi Anadolu'da Cam Üretimi

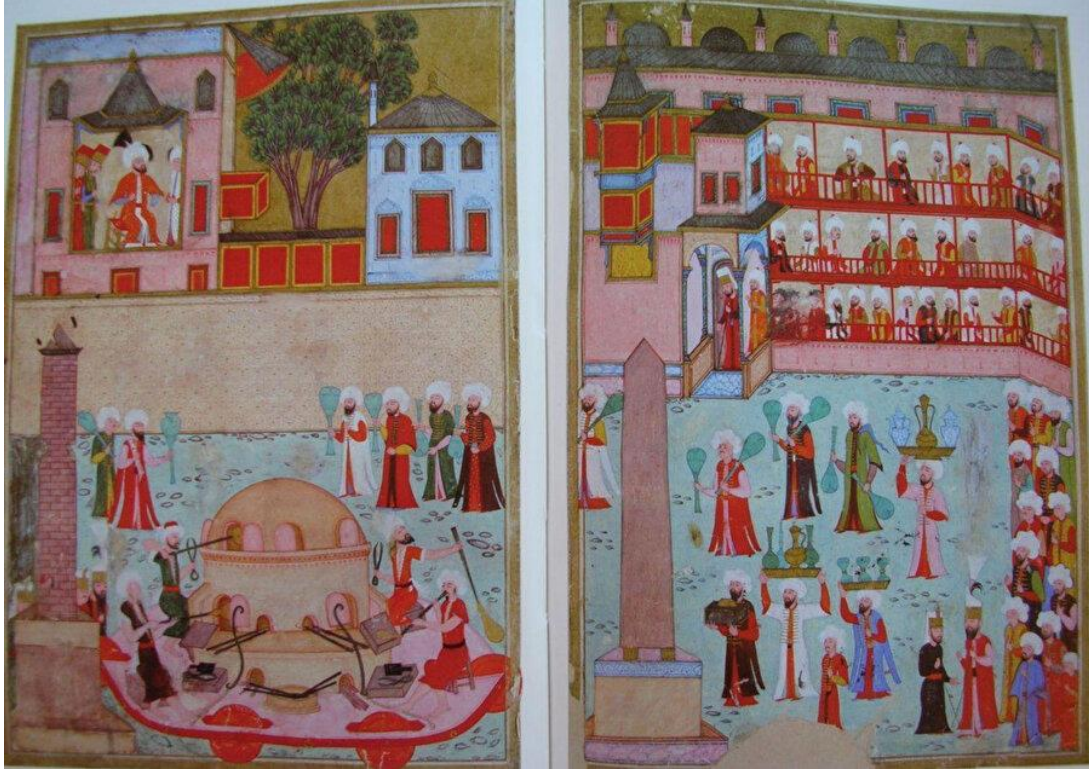
M.Ö. 3000 yıllarında keşfedildiği tarihten bu yana yaşamın içinde sınırsız kullanım alanları olan ve yararlılık açısından benzersiz bir malzeme olarak nitelendirilebilecek cam, sanayi Devrimi sonrasında kitlesel olarak üretilmeye başlanır. Anadolu'da da cama olan ilginin binlerce yıllık bir geçmişi olduğu ve M.Ö. 8 ve 9. yüzyıllarda Güneydoğu Anadolu'da ilk çeşm-i bülbüllerin üretildiği, M.S. 9 ve 10. yüzyıllarda Anadolu ve Kuzey Suriye'de büyük ölçekli cam atölyelerinin kurulduğu bilinmektedir. Bu konudaki bilgilerimizi derinleştiren, Marmaris Serçe Limanı'nda bulunan ve 11. Yüzyıla tarihlenen Bizans gemisi batığındaki cam eşyalar olmuştur. Bu eserlerin Ortaçağ İslam dünyasının en önemli cam üretim merkezi olan Suriye'de üretildiği belirlenmiştir. Söz konusu cam örnekleri bugün Bodrum Sualtı Arkeoloji Müzesi'ndedir (Bodrum Sualtı Müzesi).



Bodrum Sualtı Müzesi Serçe Limanı Batığı <https://muze.gov.tr/muze-detay?DistId=BSA&SectionId=BSA05> (Erişim: 10.04.2024)

M.S. 10. yüzyılda Güneydoğu Anadolu cam teknolojisinin Venedik Kent Devleti yöneticileri tarafından transfer edildiği ve Venedik'te Murano Adası'nda kurulan cam endüstrisinin böylelikle Avrupa'nın cam gereksinimine yanıt veren önemli merkezlerden biri olarak öne çıktığı kayıtlardadır (Özgümüş 2010, 126).

Osmanlı İmparatorluğu döneminde sarayın ve saray çevresindeki elitlerin cama olan ilgisi büyük ölçüde yükselmiş ve sarayda kullanılan cam eşyalar Venedik'ten ithal edilmeye başlanmıştır. 17. yüzyıldan başlayarak ise saray bünyesinde cam üretimi başlamış, üretim dekoratif eşyalardan günlük kullanıma yönelik eşyalara uzanan bir çeşitlilik göstermiştir. Araştırmacılar Osmanlı İmparatorluğu'nda camcılarının bu alandaki başarıları bilinen Bizans ve Memluk camcılarının mirasını devraldıkları belirtirken aslında cam üretiminin Anadolu'daki sürekliliğini vurgulamaktadırlar (Özgümüş 2010, 216). Camın kullanım alanlarının artmasıyla birlikte Osmanlı İmparatorluğu bu alandaki açığı kapatma yolları aramış ve üretime destek vermeye başlamıştır. Diğer mesleklerde olduğu gibi Osmanlı cam ustalarının da loncalarda örgütlendiği ve Topkapı Sarayı'na bağlı olarak çalışan Ehl-i Hıref kadrosunda yer aldıkları bilinmektedir (Sevim & Turan, 2019).



Camcıların Geçidi, Surname-i Humayun Kaynak: Arkitekt

<https://www.gzt.com/arkitekt/ihtisamin-hikayati-surname-i-humayun-3560262> (Erişim: 10.04.2024)

İşçiliğin üst düzeyde olduğu Osmanlı İmparatorluğu'nda özellikle Kanuni Sultan Süleyman dönemine ait belgelerde camcıların Camger Hasan, Camger Yusuf gibi kendi adlarıyla yer aldığı belirtilmektedir (Ölmez & Özaltın, 2011).

Önder Küçükerman da Anadolu'da binlerce yıllık cam tarihini anlattığı kitabında camın sanayileşme sonrasında Osmanlı İmparatorluğu'nda sadece sarayda kullanılan lüks malzeme oluşundan fabrika üretimine geçişini ve camcılık merkezi olarak Beykoz'un seçilmesini ayrıntılarıyla anlatır (Küçükerman 1978, 122-181).

Küçükerman Osmanlı İmparatorluğu'nun Sanayi Devrimi sonrasında küçük ölçekli cam üretiminden fabrika düzenine geçişini de şöyle yazar:

'Avrupa'da yeni gelişen sanayi kolları ve üretim merkezleri ile rekabet edebilme isteği Osmanlı İmparatorluğu'ndaki camcılık geleneğinin değişimini de zorunlu hale getirmiştir. Sanayi Devrimi'nden sonra İstanbul surlarının ve eski Tekfur Sarayı'nın çevresine yerleştirilmiş olan cam atölyelerinin yerini Beykoz ve Paşabahçe arasında kurulan cam

fabrikaları almıştır. Bu dönemde cam sanayi ve teknolojisi alanında ileri seviyede olan ülkelerden çeşitli uzmanlar getirilmiştir (Küçükerman, 2002, 57).

5. Paşabahçe Cam Fabrikası

Türkiye'nin ilk cam üretim tesisi olan ve 1934'te temeli atılıp 1935'te üretime başlayan ve tam adı Şişe ve Cam Fabrikaları A. Ş. Paşabahçe Fabrikası olan Paşabahçe Cam Fabrikası, Cumhuriyet'in kuruluşundan sonra sanayi yatırımlarını artırma projesinin bir adımı olarak kurulur. Bunda dünya ekonomik krizinin rolü büyüktür. 24 Ekim 1929'da gerçekleşen ve 'Kara Cuma' olarak anılan büyük dünya krizi sonrasında Gazi Mustafa Kemal'in Anadolu'da yaptığı araştırma sonucunda geliştirilen ve Altı Ok programı içine dahil edilen devletçilik ilkesi Türkiye sanayileşmesini ve fabrikalaşmasını hızlandırır (Tekeli 2024). Modern ulus inşasının önemli bir atılımı olan bu sanayileşme programında kurulduğu semtin adıyla anılan Paşabahçe Cam Fabrikası, Türkiye'nin Cumhuriyet öncesindeki uzun geçmişinde yer alan küçük ölçekli cam üretiminin Cumhuriyet döneminde geniş ölçekli endüstriyel üretime dönüşümünün en önemli adımıdır.

Paşabahçe Cam Fabrikası Beykoz'un Paşabahçe semtinde 29 Kasım 1935 tarihinde Başbakan İsmet İnönü tarafından hizmete açılır.



İsmet İnönü Paşabahçe Cam Fabrikasının açılışını yapıyor Kaynak: .
<https://www.sisecam.com.tr/tr/hakkimizda/tarihce> (Erişim: 1 Mayıs 2023)

Bu tesisin kurulmasından önce Türkiye’de cam sanayiinin ne denli yetersiz olduğunu ve yetersiz atölye üretimi nedeniyle tarihsel Beykoz camcılığının kaybolduğunu yazan Paşabahçe tasarım danışmanı Önder Küçükerman’dır (1978, 228-229). Paşabahçe Cam Fabrikası’nın kuruluşundan önce küçük atölye üretiminde günlük cam üretimi 300 kilogramdan az iken, fabrika kurulup üretime geçtiğinde günlük üretim 6 tona çıkar ve üretim 67 yılda bin yüz kat artar (Atatürk Ansiklopedisi). Ancak, Ocak 2002 tarihine kadar üretimini aralıksız sürdüren bu verimli tesis, bu tarihte kapatılır.

Paşabahçe Cam Fabrikası’nın kapatılma kararı alınmadan önce aslında 18 Kasım 1983 tarihinde 2960 sayılı Boğaziçi Kanunu çıkar. Bu kanun, ‘İstanbul Boğaziçi alanının kültürel ve tarihsel değerleri ve doğal güzelliklerini koruyabilmek, bu alanda nüfus yoğunluğunu sınırlandırmak ve imar mevzuatını belirlemek ve düzenlemek amacıyla kamu yararı gözetilerek çıkarılan kanundur’ (Wikipedia). Bu kanundaki kamu yararı kavramı bazı inisiyatiflerin ve projelerin geliştirilmesine neden olmuştur. Bunların en önemlisi, Paşabahçe Cam Fabrikası’nın tasarımcısı ve tasarım danışmanı olan Prof. Önder Küçükerman’ın kurduğu ve yönetim kurulu başkanı olduğu ve Belediye, Anıtlar Kurulu ve bakanlık tarafından onaylanan, İtalya ve UNESCO tarafından desteklenen Camköy Vakfı’dır. Fabrikanın bazı bölümlerinin üretimi sürdürmesine yönelik olan ve bazı bölümlerinin Beykoz Camcılığı Tarihi Müzesi olarak planlanan proje, projeye destek olan dönemin siyasi yöneticilerinin vefatı nedeniyle hayata geçirilememiştir (Gün 2014, 87).

Bugün bakımsız ve harabe görüntüsüyle kaderine terk edilmiş gibi görünen Paşabahçe Cam Fabrikası, yapılan bir araştırmanın sonuçlarına göre Paşabahçe semti ile adeta özdeşir. A. Gün’ün araştırmasının anket sorularından biri Paşabahçe denilince akıllarına gelen ilk imge hakkındadır. Katılımcıların %71’i bu soruya ‘Paşabahçe Cam Fabrikası’ yanıtını vermiştir (Gün 2014, 101-102).

5.1. Paşabahçe Cam Fabrikası’nın Önemi

Paşabahçe Cam Fabrikası, yukarıda belirtilen çalışmada yer alan anket sonuçlarının da gösterdiği gibi, kurulu olduğu Paşabahçe semti ile özdeş bir fabrikadır ve Türkiye Cumhuriyeti’nin kuruluş yıllarındaki endüstriyel atılımın simgelerinden biridir ve Paşabahçe Cam Fabrikası ile ortaya çıkan Şişecam, tüm dünyayla yarışan bir marka olmuştur (Küçükerman 2021-a, 21). Paşabahçe Cam Fabrikası, Türkiye’nin tarihinden gelen cam sanatına olduğu kadar günlük yaşam nesnelерinin de üretiminde önemli hizmetler vermiş, Türkiye’nin sanat ve tasarım geçmişine tanıklık etmiştir. Paşabahçe Cam Fabrikası,

Türkiye'nin nitelikli iş gücü odaklı ekonomi tarihinin bir parçasıdır. Özetle, Paşabahçe Cam Fabrikası, kuruluşundan kapanışına değin uzanan yılların ekonomiden sanata, tasarımdan emek tarihine uzanan bir'den çok alanda hafıza katmanları olan bir palimpsest gibidir. Bugün bakıldığında ise, bir palimpsest gibi pek çok hafıza katmanlarına sahip olan Paşabahçe Cam Fabrikası'nın yıkıma terk edildiği görülmektedir. Basında tesis arazisinde var olan yapıların yıkılıp yerine otel yapılacağına ilişkin doğrulanma şansı olmayan sansasyonel bilgiler yer almaktadır. Başta Mimarlar Odası olmak üzere buranın kültür mirası olarak tescillenmesi talepleri karşısında da herhangi bir kurumdan açıklama gelmemiş, girişimde bulunulmamıştır.



Bugünkü haliyle Paşabahçe Cam Fabrikası. Fotoğraf: Ayşegül Güçhan.

Çeşitli katmanları olan bir müzeye dönüştürülerek yeniden işlev kazandırılabilir olan Paşabahçe Cam Fabrikası, bir geçmişin anılarını taşıyan bir bellektir. Türkiye'nin Osmanlı tarihinden devraldığı cam sanatı ve endüstrisini büyük ölçekli modern endüstriyel tekniklerle yirmi birinci yüzyıla değin taşıyan ve Türkiye ekonomisine büyük katkıları olan Paşabahçe Cam Fabrikası, bünyesinde barındırdığı ve yukarıda sıralanan pek çok özelliği ile bir müze olarak restore edilip yeniden işlev kazandırılmayı ve bir hafıza mekânına dönüştürülmeyi hak etmektedir. Ancak, bugün yıkıma terk edilen bina, son yirmi yıla damgasını vuran kentsel dönüşüm ve soylulaştırma çalışmalarına kurban edilme riski ile karşı karşıya olduğu izlenimini vermektedir.

6. Sonuç

Bu çalışmada yıkıma terk edilmiş görünen ve Türkiye Cumhuriyeti tarihinin önemli bir parçası olan Paşabahçe Cam Fabrikası'nın önemi vurgulanmış, sahip olduğu belleğe saygı gösterilerek onun bir hafıza mekânına dönüştürülmesi gerekliliği ortaya konmuştur. Ulusların bellek yitimini önlemenin en güzel yolu, o belleği muhafaza eden yapıları korumak ve yeniden işlev kazandırmaktır.

Müzelerin kültür varlıkları sergilemenin yanı sıra sosyal programlar, eğitim programları, kitap kulüpleri, seminerleri ve müze bünyesinde yer alan kafe ve restoranları ile kent yaşamının aktif bir kurumu oldukları bilinmektedir. Tarihsel öneme sahip yapıların restore edilerek yeniden işlevlendirilmesi konusunda bir araştırmada vurgulandığı gibi 'sanayi yapılarını yıkmadan yeni amaçlar için kullanmak çok daha ekonomik bir yoldur (Çetin 2021) ve UNESCO, ICOMOS (International Council on Monuments and Sites), TICCIH (The International Committee for the Conservation of the Industrial Heritage) gibi uluslararası kuruluşların yanı sıra yerel yönetimler kent profilini yükseltecek bu projelere destek vermekten çekinmeyecek, hem yerel yönetimler, hem de Mimarlar Odası gibi kuruluşlar bu yapıların kültür mirası listesine alınmasında destek olacaktır.

Bu makalede, Paşabahçe Cam Fabrikası'nın tasarım danışmanı olan ve bu mekânın bir hafıza mekânına dönüştürülmesi için çok büyük çabaları olan Prof. Dr. Önder Küçükerman'ın Beykoz Belediyesi'nin düzenlediği sempozyumda verdiği bir örneği anmak, bu dönüştürmenin gerekliliğini en açık biçimde anlatacaktır. Küçükerman 1950 yılında Danimarka eğitim bakanının parlamentoda hükümete yönlendirdiği bir soruyu anımsatır: 'Biz Viking miyiz?'. Evet yanıtı alınca da bu kültürü nasıl yaşatmak gerektiğini ayrıntılandırır ve sonuçta bakanın

kültürel nedenlerle talep ettiği tarihi bir Viking köyü olan Lejre’de Viking Araştırma Merkezi kurulur; bugün Viking çocuğu olan ulusların insanları burada en az on beş gün kalarak gerçek Viking kültürünü ve Viking tasarımını öğrenmektedir (Küçükerman, 2021-a. 19-23). Küçükerman bu örneği Beykoz Belediyesi’nin düzenlediği sempozyumda yaptığı konuşmada vermiş ve Paşabahçe Cam Fabrikası’nın yıkıma terk edilmesinin yol açabileceği en hazin sonucun tarihi Beykoz camcılığının yok olması olduğunu vurgulamıştır. Bu nedenle, Küçükerman’ın uyarılarının dikkate alınması ve Paşabahçe Cam Fabrikası’nın restore edilerek bir hafıza mekânına dönüştürülmesi için bu araştırmanın bir adım olacağı umut edilmektedir.

Kaynakça

- Arkitera <https://www.arkitera.com/haber/turkiyenin-ilk-cam-fabrikasina-veda-zamani-mi/>
Erişim: 27.07.2023
- Arkitekt <https://www.gzt.com/arkitekt/ihtisamin-hikayati-surname-i-humayun-3560262>
Erişim: 10.04.2024
- Atatürk Ansiklopedisi <https://aturkansiklopedisi.gov.tr/bilgi/turkiye-sise-ve-cam-fabrikalari-a-s/> Erişim: 10.04.2024
- Bodrum Sualtı Müzesi Bodrum Sualtı Müzesi Serçe Limanı Batığı <https://muze.gov.tr/muze-detay?DistId=BSA&SectionId=BSA05> Erişim: 10.04.2024
- Çetin, C. İ. (2021). Tarihi yapıların sergileme mekânı olarak yeniden işlevlendirilmesi: Tate Modern ve Orsay müzesi örneği. *STAR Sanat ve Tasarım Araştırmaları Dergisi*, 2(3), 227-253.
- Derby Museums <https://www.derbymuseums.org/museum-of-making/about/> Erişim: 26.07.2023.
- Derby Museums <https://derbymuseums.org/collection/virtual-tour-of-the-museum-of-making/>
Erişim: 11.04.2024.
- European Comission Cultural Heritage in Regional Policy Document <https://culture.ec.europa.eu/cultural-heritage/cultural-heritage-in-eu-policies/cultural-heritage-in-regional-policy> Erişim: 08.04.2024
- European Route of Industrial Heritage <https://www.coe.int/en/web/cultural-routes/european-route-of-industrial-heritage> Erişim: 08.04.2024
- Guardian <https://www.theguardian.com/culture/2021/jan/03/building-a-legacy-worlds-first-factory-rises-again-as-a-museum-of-making> Erişim: 10.04.2024
- Gün, A. (2014). *Kıyılarda yer alan eski endüstri alanlarının değerlendirilmesi: Paşabahçe Cam Fabrikası için yeniden kullanım önerisi*. [Yayımlanmamış yüksek lisans tezi]. İstanbul Teknik Üniversitesi. 87.
- Halbwachs (2017). *Kolektif hafıza*. (Çev. Barış, B.). Heretik Yayınları.
- İBB Kültür Varlıkları Envanteri <https://kultursanat.istanbul/mekanlarimiz> Erişim: 08.04.2024
- İBB Kültürel Miras <https://kulturelmiras.ibb.istanbul> Erişim: 11-04.2024
- Küçükerman, Ö. (1978). *Cam ve çağdaş tasarım içindeki yeri*. Türkiye Şişe ve Cam Fabrikaları A.Ş. Yayınları.
- Küçükerman Ö., (2002). *200 Yıllık Boğaziçi camcılık mirası içinde "Beykoz" camları*. Türkiye Şişe ve Cam Fabrikaları A.Ş. Yayınları.
- Küçükerman, Ö. (2021). *Sanayi Devrimi'nin Beykoz'daki ünlü temsilcileri*. Beykoz Belediyesi Kültür Yayınları.
- Küçükerman, Ö. (2021-a). *2050 yılında Beykozlular Beykoz'da yaratılmış olan değerler hakkında neleri hatırlayacak?* [Sempozyum bildirisi]. Beykoz Belediyesi Kültür Yayınları.
- Kültürel Miras Mevzuatı <https://kumid.net/storage/ch-rights-tr.pdf> Erişim: 08.04.2024
- Nora, P. (2022). *Hafıza mekânları*. (birinci basım: 2006). (Çev: Özcan, M. E.). Doğu Batı Yayınları.
- Ölmez, N. & Özalın, F. N. (2011). Osmanlı dönemi minyatürlerinde el sanatlarından izler. *Süleyman Demirel Üniversitesi Güzel Sanatlar Fakültesi Hakemli Dergisi*, 7, 1-30.
- Özgümüş, Ü. (2010), *Marmaray Sirkeci kurtarma kazıları cam buluntularının değerlendirilmesi*. [1. Marmaray-Sirkeci Kurtarma Kazıları Sempozyumu Bildiri Kitabı]. ss. 121-124. İstanbul Arkeoloji Müzeleri Müdürlüğü Yayınları.
- Sevim, S. & Turan, N. (2019). Ülkemizdeki cam sanatı eğitimi ve istihdam sorunlarının araştırılması: Anadolu Üniversitesi Güzel Sanatlar Fakültesi Cam Bölümü örneği.

- Sanat ve Tasarım Dergisi*, 9(2), 234-249.
- Russel N. (2006). Collective Memory before and after Halbwachs. *French Review*, 79(4), 702-804.
- Szpocinski, A. (2016). Sites and non-sites of memory. *Texty Drugie Journal*. 10(1), 245-254.
- Tekeli, İ. (2024). Osmanlı'dan günümüze toplumsal bağlamı içinde Beykoz deri ve kundura fabrikası ve sürdürülen öyküsü.
https://www.academia.edu/116885603/osmanlıdan_günümüze_toplumsal_bağlamı_içinde_beykoz_der_i_ve_kundura_fabrikası_ve_sürdürülen_öyküsü?sm=a erişim: 08.04.2024
- Turan, N., (2017). Art Nouveau Akımı'nın Seramik ve Cam Sanatına Yansımaları, Yayınlanmamış Yüksek Lisans Tezi, Anadolu Üniversitesi, Güzel Sanatlar Enstitüsü, Seramik Anasanat Dalı, Eskişehir.
- UNESCO convention <https://whc.unesco.org/en/conventiontext/> Erişim: 26.07.2023
- Wikipedia
https://tr.wikipedia.org/wiki/Boğaziçi_Kanunu#:~:text=18%20Kasım%201983%20tarih%20ve,kamu%20yararı%20gözetilerek%20çıkarılan%20kanundur. Erişim: 10.04.2024
- Winter, J. (2019). Sites of memory. In S. Radstone, B. Schwarz (Eds.), *Memory: histories, theories, debates*. (ss. 312-324). University of Minnesota Press.