



ISSN 1304-8120 | e-ISSN 2149-2786

Araştırma Makalesi * Research Article

İskenderun'da (Hatay) Sanayileşmeye Bağlı Göçler ve Değişen Kentsel Doku Migration due to Industrialisation and Changing Urban Fabric in İskenderun (Hatay)*

Bülent OCAK

Uzman, İskenderun Cumhuriyet Anadolu Lisesi
ento23@hotmail.com
Orcid ID: 0009-0000-9667-9596

Eylül KARAGEL

Doç. Dr., Hatay Mustafa Kemal Üniversitesi, Fen-Edebiyat Fakültesi, Coğrafya Bölümü
eylulkaragel@mku.edu.tr / eylulkaragel@outlook.com
Orcid ID: 0000-0003-4754-477X

Öz: İskenderun şehri ile körfezi çevreleyen sahada kurulmuş olan yerleşmeler yörede kurulan sanayi yatırımlarının sebep olduğu göçten etkilenmiştir. Bu durum göçe katılan nüfusun yerleşim sorunlarına yol açmıştır. Göçle birlikte kentsel doku formunda meydana gelen değişiklikleri ortaya çıkarmak bu çalışmanın temel hedefidir. Ağır sanayinin kurulması ve işletmeye açılmasıyla Hatay ili ve ilçeleri dışında Doğu ve Güneydoğu Anadolu Bölgesi'nin ekonomik bakımdan geri kalmış ilçe ve köylerinden nüfus akımı yaşanmıştır. Sanayileşmenin göçe olan etkisi kentleşme sürecini de hızlandırmıştır. Sanayinin kuruluşundan 2000'li yıllara kadar göçle gelen nüfus şehir merkezinde konut bulma problemleriyle karşılaşmıştır. Şehir merkezinde arsa ve konut fiyatlarının yüksek oluşu engebeli dağ yamaçlarında ucuz konutlara yönelimi artırmıştır. Buna bağlı olarak şehrin dış kuşağında tepe mahalleleri olarak bilinen gecekondu alanları meydana gelmiştir. Çalışma sahasında sanayiye bağlı olarak yaşanan göçler şehrin konut dokusuna uymayan yeni konut dokularının oluşmasına ve farklı sosyo kültürel özellikte nüfus kitlelerinin meydana gelmesine sebep olmuştur.

Anahtar Kelimeler: İskenderun, sanayileşme, göç, kentsel doku.

Abstract: The settlements established in the city of İskenderun and the area surrounding the gulf were affected by the migration caused by the industrial investments established in the region. This situation has led to settlement problems of the migrant population. The main objective of this study is to reveal the changes in the form of urban texture with migration. With the establishment and commissioning of heavy industry, there has been an influx of population from the economically underdeveloped districts and villages of the Eastern and Southeastern Anatolia Region, except Hatay province and its districts. The effect of industrialisation on migration has also accelerated the urbanisation process. From the establishment of the industry until the 2000s, the migrant population faced problems in finding housing in the city centre. The high land and housing prices in the city centre have increased the tendency towards cheap housing on rugged mountain slopes. Accordingly, slum areas known as hill neighbourhoods have emerged in the outer belt of the city. Migration due to the industry in the research area has led to the formation of new housing textures that do not fit the housing texture of the city and the formation of population masses with different socio-cultural characteristics.

Keywords: İskenderun, industrialisation, migration, urban fabric

* Bu çalışma, birinci yazarın ikinci yazar danışmanlığında tamamladığı yüksek lisans tezinden üretilmiştir.

Geliş Tarihi: 16.04.2024

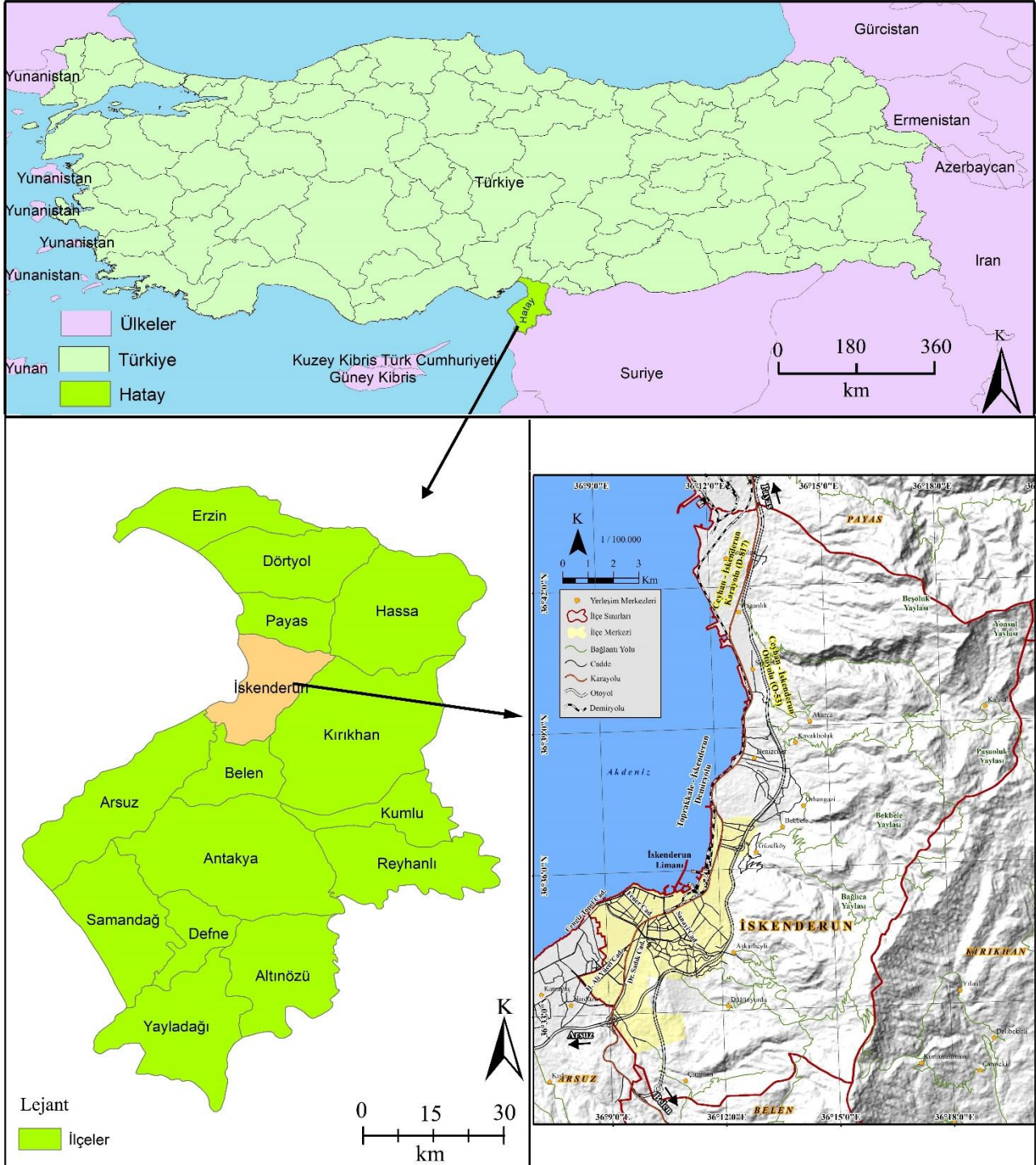
Kabul Tarihi: 08.08.2024

Yayın Tarihi: 31.08.2024

Atf: Ocak, B. & Karagel, E. (2024). İskenderun'da (Hatay) sanayileşmeye bağlı göçler ve değişen kentsel doku. *Kahramanmaraş Sütçü İmam Üniversitesi Sosyal Bilimler Dergisi*, 21(2), 799–821. Doi: 10.33437/ksusbd.1469151

GİRİŞ

Hatay ilinin en önemli yerleşme alanlarından birisini Amanos Dağları'nın batısında dar kıyı kuşağı üzerinde kurulmuş olan İskenderun ilçesi ve çalışma sahasını oluşturan "İskenderun şehri" meydana getirmektedir (Şekil 1). Doğudan ve güneyden Amanoslar, batıdan Akdeniz kıyıları ile sınırlanmış olan ilçe merkezi daha çok kuzeybatı-güneydoğu doğrultusunda kıyıya paralel bir gelişme göstermiştir. İskenderun şehrinin 6 mahallesi (bunlar tepe son ekleriyle adlandırılmıştır) çalışma sahasına karşılık gelmektedir. Bu mahalleler şehre gerçekleşen göçer sebebiyle yoğun nüfuslu gecekondu sahalarına dönüşmüştür. Amanos Dağları'nın batısı özellikle de İskenderun Körfezi'nin çevresinde kurulmuş olan yerleşmeler dar kıyı şeridi üzerinde konuşlanmışlardır. Şehrsel karakterli yerleşmelerin yoğunluk gösterdiği körfez etrafı sanayi faaliyetleri ve farklı iş kolları ile diğer yerlerden ayrılmaktadır.



Şekil 1. Çalışma sahası ve çevresinin lokasyonu

Çalışma alanının yer aldığı İskenderun şehri, dağlık alanın batı yamaçlarını yarmış olan akarsuların taşıdığı alüvyal malzemenin Akdeniz kıyısındaki çöküntü alanını doldurmasıyla bir ovaya dönüşmüştür. Amanoslar ve Akdeniz arasında sıkışıp kalmış olan şehir yatay yöndeki gelişimini ancak kuzeybatı-güneydoğu istikametinde sürdürmüştür. Şehrin kıyıya paralel uzanan bir gelişim aksı söz konusudur.

“Kıyı ile dağlık kütle arasındaki taban seviyesinde gelişme gösteren bu kıyı ovaları sahip oldukları elverişli konum özellikleri nedeniyle başta yerleşme olmak üzere kara ve deniz ulaşımı, ziraat, kıyı balıkçılığı, turizm, ticaret ve sanayi faaliyetleri gibi beşeri uğraşlara her zaman müsait alanlardır. Bu yüzden söz konusu dar kıyı kuşağı Erzin, Dört Yol, Payas, İskenderun ve Arsuz gibi kasaba ve şehir yerleşmelerinin kurulmuş olduğu, üzerinde yer aldıkları ovalara ismini veren yerleşim tarihi çok eskilere kadar inen beşer faaliyet alanı durumundadır” (Ocak, 2023: 2).

Amanoslar Hatay ilini kuzey-güney doğrultusunda hemen hemen ikiye bölmüş durumdadır. Dağlık sahanın batısı ve doğusu sosyo ekonomik ve sosyo kültürel açıdan birbirinden farklı özelliklere sahiptir. İskenderun ilçesi ve körfez etrafında sıralanmış olan diğer yerleşmeler düşünüldüğünde özellikle sanayinin etkisi hissedilir düzeydedir. Bu kesimde kıyıdan itibaren Akdeniz, körfez, kıyı ovası düzlükleri, hafif eğimli dağ eteği düzlükleri, yamaçlar ve dağların üst kesimleri olmak üzere farklı morfolojik birimler hem nüfusun dağılımına hem de yerleşmelerin kuruluş yeri seçimine etkide bulunmuştur. Şehirde 1950’li yıllar öncesinde kurulmaya ve işletilmeye başlanan sanayi faaliyetleri 1950 sonrasında da devam etmiştir. Yöre ve özellikle de çalışma sahasını çeşitli yönlerden etkileyen bu yatırımlar büyük oranda göçlerin gerçekleşmesine sebebiyet vermiştir. Özellikle ülkemizin ekonomik bakımdan geri kalmış ve iş arayan pek çok insana iş kapısı olması açısından sahanın önemi azımsanmayacak durumdadır. Sanayi yatırımları için gerekli olan pek çok özelliğin bu kesimde bir arada bulunması avantaj sağlamıştır. Koday’ın da belirttiği gibi (1998) İskenderun’un Akdeniz kıyısında çok önemli bir liman kenti olması ve bu limanın çok geniş hinterlandı ağır sanayinin burada kurulması için öncelik oluşturmuştur. İskenderun Demir-Çelik Fabrikası’nın (Foto 1) faaliyete başladığı yıl olan 1975 yılı ve sonrası şehrin bulunduğu alanda ve dağlık alanın yamaçlarına doğru yayılan sahada çok fazla nüfuslanmaya sahne olmuştur. Yani bir anlamda cazibe merkezi konumu üstlenmiştir. Fabrikasının 1970 yılında inşaat faaliyetleri başlamıştır. Yıllık üretim kapasitesi 1,1 ton ile 1975’de de aktif hale gelmiştir (İsdemir Enerji Tesisleri Müdürlüğü). Sanayi yatırımlarının etkisi İskenderun şehrinde belirgin bir şekilde hissedilmektedir. Devlet Planlama Teşkilatı’nın yapmış olduğu Türkiye’deki tüm il ve ilçe merkezlerinin sosyo ekonomik gelişmişlik endeksine göre (DPT 2004: 115) İskenderun şehri 2. gelişmişlik grubunda ve 872 ilçe içerisinde 21. sırada bulunmaktadır. Hatay il sınırları içerisinde Antakya ve Belen aynı gelişmişlik grubunda yer alsalar da gelişmişlik sırası daha gerilerdedir.

Yöre, bölge ve ülkemiz açısından çok önemli bir sanayi yatırımı olarak bilinen ve kısa adıyla İsdemir olarak adlandırılan tesisin hayata geçmesi iş olanaklarını birden bire bu alana çekmiştir. Saha Hatay il sınırları içerisinde özellikle de Antakya, Yayladağı, Altınöz, Hassa ve Kırıkhan ilçelerinin kırsal kesiminden sanayide çalışmak isteyen nüfusa iş imkânı sunarken bir taraftan da ülkenin geri kalmış Doğu ve Güneydoğu Anadolu Bölgeleri illerinden çok sayıda göçün odak merkezi durumuna gelmiştir. Belirli yıllarda yaşanan göç dalgası şehrin ve körfezin çevresinde yeni yerleşim alanlarının yatay yöndeki yayılışına sebep olmuştur. Çalışma sahası da sanayiye bağlı gelişen göç hareketinden etkilenmiş ve şehrin dış kuşak/çeper alanlarında gecekondu mahallelerinin kurulmasına zemin hazırlamıştır. Göçün sebep olduğu yüksek nüfus artışları yüzünden kurulan bu mahallelerin şehirleşme üzerinde yarattığı farklı etkiler, mekânın kullanımı ve dağılışı ile dokusal analizler coğrafyanın ilkeleri doğrultusunda tartışılmıştır ve problem durumunu oluşturmaktadır. Bu çerçevede çalışmanın temel amacı sanayileşmenin doğurduğu göç dalgasının etkisiyle gelişen şehrin gelişim aksında oluşan mahallelerin dokusal özellikleri ile şehrin genel dokusu ile bağdaşmayan yapısal unsurların incelenmesidir.

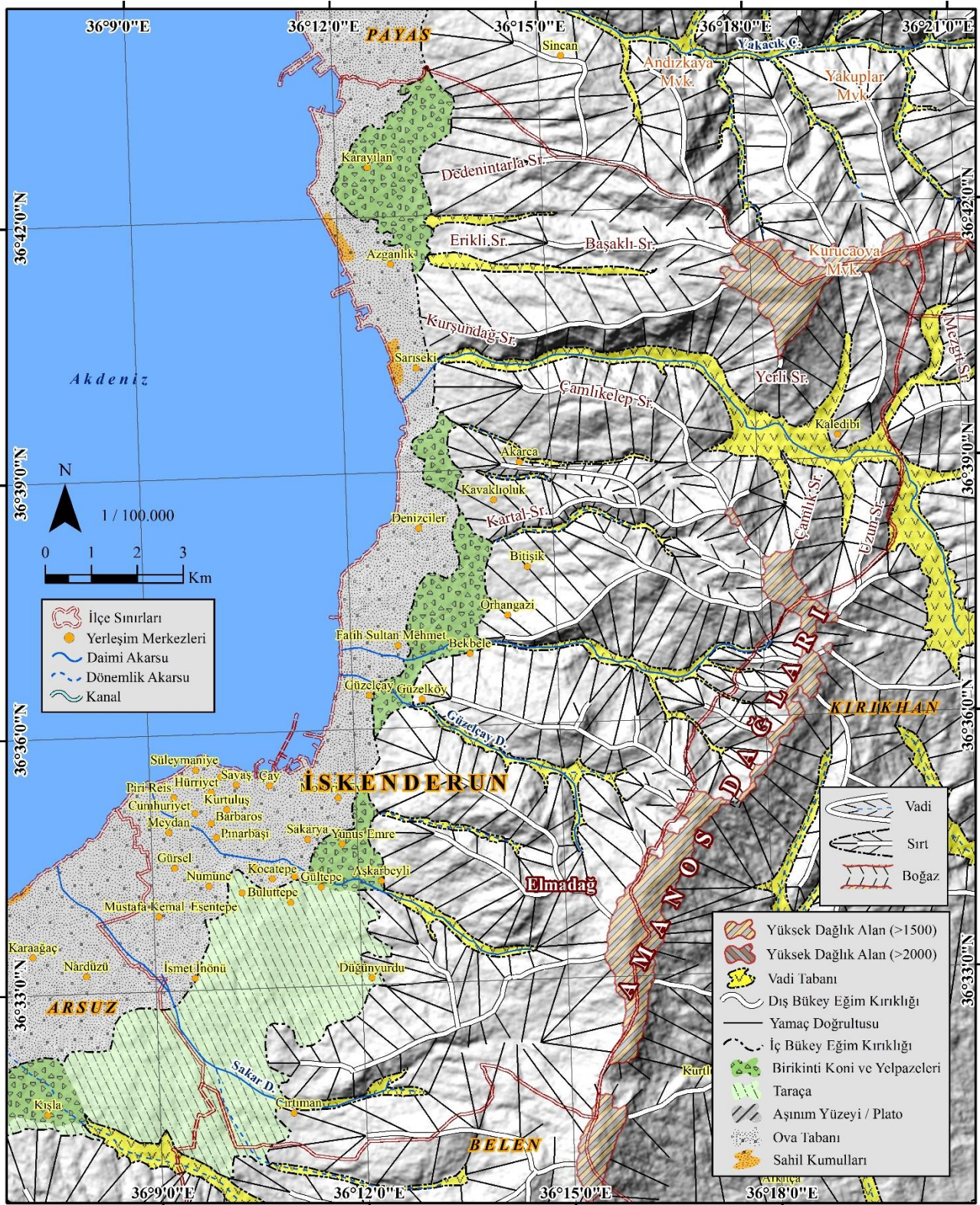
Çalışma alanı İskenderun şehrinin 1975 yılından itibaren almış olduğu yoğun göç sebebiyle nüfus artışlarının yaşandığı ve buna bağlı olarak konut alanlarının genişlediği sahaya karşılık gelmektedir (Okur, 2000). Bu sahalarda şehrin körfez kıyısından dağlık alanın eğimli yamaçlarına doğru uzanan tepelik alanlar üzerinde kurulmuştur. Yerleşim yerleri itibarıyla düz olmayan dalgalı birikinti koni ve yelpazelerinin yer aldığı tepeliklere karşılık gelmektedir. Bu yüzden de her bir mahallenin sonuna “tepe” kelimesi eklenerek isimleri verilmiştir. Esentepe, Kocatepe, Gültepe, Buluttepe, Yıldırımtepe ve

Barıştepe mahalleleri inceleme yapılan yerleşim üniteleridir. Çalışma konusu olarak şehrin genel planlaması içerisinde özellikle saymış olduğumuz mahallelerin cadde sokak sistemi ile konut mimarisi uyumsuzluk göstermektedir. Bu uyumsuzluğu ve ortaya çıkan farklı görünümü doğuran temel etmen yoğun nüfus akımının başlamasıyla ortaya çıkan ucuz konut ve arsa bulma çabalarıdır. Tepe mahalleleri olarak adlandırılan birimlerde çalışma konusunun sınırları net olarak çizilmiştir ve incelemeye değer görülmüştür. Bu mahallelerin yapısal ve dokusal olarak farklı özellikler göstermesi buralarda yaşayan insanların ekonomik açıdan alt nüfus grubuna hitap eden yerler olmasıyla birinci derecede alakalıdır. Kuruluş yerleri şehrin dış kuşağında bulunmaktadır ve gelir seviyesi düşük nüfusun yaşam alanlarıdır. Şehre yakın ya da uzak il ve ilçelerden ve farklı sosyo kültürel yapıya sahip olan toplulukların meydana getirdiği bu mahalleler kendi içerisinde de farklı yaşam ortamları oluşturmuştur. Ülkemizde sanayiye bağlı olarak gelişme gösteren bütün yerleşmelerde benzer durumları görmek mümkündür. Bunun dışında idari değişimlerden kaynaklı ilçe, il, büyükşehir statüleri elde eden yerleşmelerde de göçün etkisi ile oluşan yeni mahalleler söz konusu olmaktadır. Özellikle büyükşehirlerde ekonomik nedenli olarak iş olanaklarının daha fazla olması göçü tetikleyen bir faktör olmuştur. Toroğlu ve Kaya'nın Kayseri ili Kocasinan ilçesinde yaptıkları çalışmada (2014) Oruçreis Mahallesi'nin oluşum ve gelişim süreci kentsel formdaki değişimi ortaya koyması açısından önem taşımaktadır. Göçün etkisiyle oluşan yeni yerleşim sahası sosyal, kültürel ve ekonomik açıdan şehrin diğer mahallelerine göre farklılık göstermektedir.



Foto 1. *İsdemir tesislerinden bir görünüm*

Çalışma sahasının da içerisinde bulunduğu idari birim olan İskenderun ilçesi günümüzde 45 mahalleye hizmet eden bir ilçedir. Bu mahallelerin 28'i şehir imar sınırı içerisinde dağılış göstermektedir. Geri kalan 17 mahalle ise kasaba ve kırsal özellik taşımaktadır (Şekil 2). Son büyükşehir yasası 2012 yılında 6360 sayılı yasa olarak çıkarılmıştır (TBMM 2012) ve bu yasa Hatay ilini ilçe, belde, köy birimlerine kadar etkilemiştir. Bu yasa ile birlikte tüm köy yerleşmeleri ile Karayılan, Denizciler, Azganlık ve Sariseki belde belediyeleri şehrin mahalleleri ile aynı statüye sahip olmuştur. Yani bütün ilçe sınırları tek bir idari birim olan mahalle adı altında toplanmıştır. Hatay'ın Anavatan topraklarına katıldıktan sonra gerçekleştirilen ilk nüfus sayımı olan 1940 yılından her 5 yılda bir yapılan sayım dönemleri de dâhil 1990'a kadar İskenderun ilçesi sınırlarında Arsuz ve Belen bucakları (nahiye) ile bunlara bağlı köyler yer almaktadır. Belen 1990 yılında ayrı bir ilçe olarak kurulmuştur (Şaşmaz, 2014: 222-223). Büyükşehir yasasının çıkarılmasından önce Arsuz bucağına bağlı köyler ilçe sınırında iken yasadan sonra Dört Yol ve Antakya ilçelerinde olduğu gibi yeni ilçe idari birimleri oluşturulmuştur. Arsuz ilçesinin kurulmasıyla beraber İskenderun ilçesinin idari sınırları oldukça daralmıştır (Üççam Karagel, 2018: 295-300). İlçe sınırlarındaki kırsal ve şehirsiz karakterli bütün yerleşim birimleri mahalle adı altında statü değiştirmiştir. Ancak bu idari değişim yerleşmelerin fonksiyonel olarak değişimine etki etmemiştir.



Şekil 2. İskenderun ilçesi ve yakın çevresinin morfografik yapısı

Çalışma sahası tarih sahnesi içerisinde pek çok uygarlık tarafından ele geçirilmiş, çok önemli ulaşım ağına sahip bir konumda bulunmaktadır. İskenderun Körfezi'nin kıyısında Büyük İskender'in Persler ile M.Ö.333 yılında yaptığı İsos savaşı sonrasında "Aleksandria" adıyla kurulmuştur ve daha sonraki yıllarda da farklı isimler almıştır (Çabuk, 1993: 32; Tekin, 1993: 20). Kuruluş yerinin sağlamış olduğu avantajlar sayesinde burası sürekli nüfus çeken bir saha özelliğinde olmuştur. İlçe sınırlarında bulunan ve eskiden belde belediyesi olan Karayılan, Azganlık, Sarıseki ve Denizciler yerleşmeleri ile şehrin 16 mahallesi alüvyal dolgu malzemeden oluşan kıyı ovası düzlükleri üzerinde gelişme

göstermişlerdir. Bu alan tamamıyla akarsuların taşımış olduğu gevşek malzemedir. Sahanın morfolofik birimlerine bakıldığında farklı üniteler dikkati çekmektedir. Bu farklı üniteler üzerinde kendine yer etmiş olan yerleşmelerin kuruluş dönemleri de birbirinden farklılık göstermektedir. Akdeniz kıyısından başlayarak Amanos Dağları'nın en üst zirvelerine kadar çeşitli fonksiyonlara sahip yerleşim birimleri yer almaktadır. İskenderun şehri kıyının en önemli ve en gelişmiş şehrsel yerleşmesidir. İlçe sınırlarında bulunan kırsal yerleşmelerin hemen tamamı Amanosların batısındaki yükseltisi 500-1500 metreler arasında bulunan yamaçlar üzerinde dağılıp göstermektedir. Bu alanlarda yerleşme birimlerinin sayısında azalma olduğu gibi nüfus kesafetinde de mekânsal örüntü seyrekleşmektedir. Ancak Adana-Antakya otobanının geçtiği sahanın batısında kurulmuş olan yerleşmelerde nüfus yoğunluğunda artış görülmektedir. Ulaşımın sağlamış olduğu avantajlara bağlı olarak bu durum kendini hissettirmektedir (Şekil 2).

“Araştırma sahasını oluşturan İskenderun şehir merkezi ve bu alan içerisinde özellikle 1970’li yıllardan sonra açılan yeni yerleşim alanlarının oluşmasında pek çok faktör etkili olmuştur. Şehir İskenderun Körfezi’nin kuzey-kuzeydoğu istikametinde, Halep-Belen yolu bitiminde yer almaktadır. Doğu kesiminde Amanos Dağları yer almakta olup; İskenderun şehri bu dağın eteklerinde yalı ovası üzerinde kurulmuştur. Jeomorfolojik görünüm açısından sade bir yüzeye sahip olan şehrin doğu kesiminde kalan mahalleler nispeten yükseltisi fazla olan eğimli alanlarda yer almıştır” (Ocak, 2023: 41) (Şekil 2).

Geçici yerleşmeler olan yayla alanları da dağlık sahanın 1500 metreden daha üst kesimlerinde yerlerini almıştır. Bu yerleşmeler özellikle körfez kenarının yaz döneminde görülen aşırı sıcakları ve bunaltıcı neminden kaçmak isteyen yerli halk için birer nefes alma yerleri durumundadırlar. Şehirde yaşayan insanlar için nemi az, serin ve rüzgârlı iklim koşulları yaz mevsiminde yaylaları cazip kılmaktadır (Alagöz, 1944).

YÖNTEM VE TEKNİK

Araştırma sosyal bilimlerin inceleme teknikleri ve yöntemleri çerçevesinde hazırlanmıştır. Bu kapsamda nitel araştırmaların önemi ortaya çıkmaktadır. Çalışılacak her hangi bir sahada toplumsal olayların ve olguların etkisiyle meydana gelen, o alanda köklü değişimler sergileyen ve kendine ait değişkenleri kullanarak bu durumu sorgulayan bir çerçevenin hâkimiyeti sosyal bilimlerin temelinde yatmaktadır. Karasar'ın da belirttiği gibi (2009: 77) *“durumu olduğu şekliyle betimlemeyi amaçlayan”* tarama modelinin kullanıldığı çalışma alanında beşeri ve iktisadi coğrafyanın prensipleri ve yaklaşımlarına önem verilmiştir. Dolayısıyla araştırmada durum çalışması desenine dayalı nitel bir araştırma yaklaşımı kullanılmıştır. Nitel durum çalışmasının temel dayanağı, söz konusu durumun kapsamlı bir incelemesini yapmak amacıyla bir veya birkaç durumun derinlemesine araştırılmasıdır (Yıldırım ve Şimşek, 2016: 73). Bu doğrultuda olayların ve olguların mekândaki dağılıplarının sebep ve sonuçlarıyla birlikte açıklanmaya çalışıldığı çalışma sahasında coğrafyanın dağılıp prensibi kullanılmıştır. İnsan ve mekân etkileşiminin analiz, sentez, ilişki kurma, karşılaştırma gibi dört temel bilimsel ilkesi doğrultusunda çalışma sürdürülmüştür. Çalışma alanının sınırları net olarak çizilmiştir. Bu sınırlar içerisinde kalan alanda konu bahsi geçen prensipler doğrultusunda irdelenmiştir. Göç olayına sebep olan sanayi faktörünün mekânda meydana getirdiği değişim ve dönüşümün yol açtığı farklılıkların ortaya çıkarılması bu çalışmadan beklenen ana hedefi oluşturmaktadır.

Çalışmada hedeflere ulaşabilmek amacıyla verilerin temin edilmesi yoluna gidilmiştir. Veriler, veri toplama araçları sayesinde amacına uygun bir şekilde gruplandırılmıştır. Çeşitli yollardan veriler sağlanmıştır. Saha araştırmasını gerektiren bir çalışma olması sebebiyle görüşme ve gözlem gibi iki önemli birincil veri toplama tekniği kullanılmıştır. Görüşme ve gözlemin yapılması amacıyla çalışma grubu, amaçsal örnekleme yöntemlerinden biri olan kolay ulaşılabilir durum örnekleme ve ölçüt örnekleme ile belirlenmiştir. Olası olmayan amaçlı örnekleme yöntemi, çalışmanın hedefleriyle uyumlu, bilgi açısından zengin örneklerin seçilmesi yoluyla kapsamlı bir araştırma yapılmasına imkân tanımaktadır (Büyüköztürk vd., 2013: 90).

Araştırma için görüşme ve gözlem formlarının oluşturulması amacıyla ilgili literatür taraması yapılmış ve konuyla ilgili mevcut araştırmalar incelenmiştir. Bunu takiben, alandaki uzmanların katkılarıyla da formlar hazırlanmıştır. Araştırmacı tarafından geliştirilen yarı yapılandırılmış görüşme ve gözlem formları daha sonra bu çalışmada belirlenen hedeflere ulaşmak için veri toplama aracı olarak kullanılmıştır. Çalışma grubu ile görüşmelere başlamadan önce katılımcılara araştırma soruları

hakkında bilgi verilmiş ve ardından görüşmeler gerçekleştirilmiş ve gözlemler yapılmıştır. Ayrıca ölçüt örnekleme ile belirlenen altı mahallede (ki bunlar tepe mahalleleri olarak bilinmektedir) farklı aralıklarla saha incelemeleri ve materyal temini için bulunulmuştur. Belirlenen bu mahalleler dışında şehrin çeşitli noktalarından da görsel materyaller elde edilerek karşılaştırma işlemleri gerçekleştirilmiştir. Çalışma sahası ile ilgili daha önceden yapılmış olan çalışmaların oluşturduğu ikincil kaynaklar amaca uygun bir şekilde fişlenmiş ve gerekli görülen yerlerde azami ölçüde faydalanılmıştır. Mekânın koşullarını doğru olarak aktarabilmek adına saha ile ilgili önemli çizim materyaller olan haritalar temin edilmiş ve bunlardan farklı haritalar türetilmiştir. Örneğin; Harita Genel Komutanlığı'ndan (HGK) alınan 25 bin ve 100 bin ölçekli topoğrafya haritaları ile Hatay Büyükşehir Belediyesi'nden alınan 5 bin ölçekli imar planı haritalarından yeni görsel materyaller hazırlanmıştır.

Sanayinin tetiklediği göçe bağlı olarak artan nüfus sayısı konut dokusunda değişiklikler gerçekleştirmiştir. Bu değişikliklerin tespit edilmesi amacıyla yapılan alan çalışması burada yaşayan insanların gerekli ilgi ve alakayı göstermeleri sayesinde olumlu sonuçlar alınmasını sağlamıştır. Masa başı çalışmaları esnasında elde edilen veriler ve bilgiler doğrultusunda çalışma kavramsal çerçevesine uygun olarak düzenlenmiştir. Çalışmadaki olay ve olguların kolaylıkla anlaşılabilmesi ve irdelenebilmesi için analizler gerçekleştirilmiştir. İçerik ve betimsel analizler sayesinde çalışmada vurgulanmak istenen önemli hususlar açıklığa kavuşturulmuştur. Verilerin analizini kolaylaştırmak amacıyla araştırma verileri, araştırma amaçlarına uygun olarak kısa ve anlamlı sembollerle kodlanmıştır. Harita, şekil, fotoğraf ve grafikler gibi görsel ifade teknikleri ile sayısal verilerin daha düzenli ve anlaşılır halde okunması amacıyla tablolar kullanılmıştır.

BULGULAR VE TARTIŞMA

Sanayileşme ve Yaşanan Göçler

Tarımsal ürünlere ya da toprağı işleyerek birincil üretim elde edilmektedir. Sanayide ise bu birincil ürünlerin işlenip mamul veya yarı mamul hale getirilmesi önem taşır. Sanayi ve sanayileşme de ekonomik faaliyetler açısından bir süreci kapsar ve bu süreçte pek çok araç kullanır (Demir ve Acar, 2005: 353; Karaboran, 1993:1-2). Kalkınmanın çok önemli göstergelerinden biri olan sanayileşme toplumların daha önceki yaşantısından daha refah içerisinde yaşamaya başlaması demektir (Ayzeren, 1985: 53). Üçüncü dünya ülkelerinde özellikle 20. yüzyılın ortalarından sonra görülmeye başlayan sanayileşme hamleleri kentleşme üzerinde aynı hızlı etkiyi göstermiştir. Kentleşmenin sanayileşme ile birlikte hız kazandığı görülmüştür ve bu durum beraberinde daha büyük kentlerin oluşmasına zemin hazırlamıştır (Bayraktar ve Aslanboğa, 1985: 176; İsbir, 1986: 11; Bülbül ve Köse, 2010: 77). Ülkemizi bu açıdan değerlendirdiğimizde benzer sonuçların ortaya çıktığı yerler karşımıza çıkmaktadır. Sanayileşmenin kentleşmeyi yakından etkilediği yöreler oluşmuştur (Erdoğan, 1985: 154-155). Sanayi, kent ve konut üçlüsü ekonomi, yerleşme ve barınma unsurları düşünüldüğünde birbirine sınımsız bağlıdır. Bu durum gelişmiş ve gelişmekte olan ülkelerde farklılık gösterebilir. Gelişmiş ülkelerde üçü birbirini etkileyerek gelişirken gelişmekte olan ülkelerde konut alanlarının sanayi ve kentleşmeden daha farklı faktörlere bağlı olarak ortaya çıktığı görülmektedir (Mortan ve Çakmaklı, 1985: 54). Günümüzün kalkınmışlık olgusu sanayinin etkilediği kentleşme ve toplumun sosyal yapı dinamikleri ile bağlantılıdır. Tarımsal üretime dayalı yerleşim birimleri yerini sanayileşme hızı ile birlikte daha farklı sektörlerle ve iş kollarına bırakmıştır (Sezal, 1992: 24). Bu durum nüfusun yaşanan göçlerle birlikte fazlalaşması ve yapılan işlerin farklılaşması anlamlarına gelmektedir.

Çalışma sahası ve idari olarak bağlı bulunduğu İskenderun ilçesinin jeo-stratejik konumunun avantajları büyüktür. Dış ticarete çevre ülkeler ile olan bağlantıları, suyolları ile ulaşım imkânlarının varlığı, Akdeniz kıyısında bulunması, sanayi alanında gelişme göstermesi bu avantajlardan bazılarıdır. Bu durum yerleşmenin kuruluş yerini temelden etkilemektedir. Geniş bir hinterlanda sahip olmasında demir ve çelik fabrikasının kurulmasının rolü fazladır. Fabrika nedeni ile ülkemizin iç kesimleri ile demir yolu bağlantısı kurulmuştur. Ayrıca deniz ulaşımında körfezin sağladığı üstünlük hissedilmektedir. Kara yolu ulaşımında ise eskiden beri Anadolu'yu Mezopotamya'ya bağlayan güzergâh üzerinde bulunmaktadır. İskenderun limanı yöresinin avantajlarından belki de en önemlisidir (Çetin, 2012: 264; Koday, 1998).

Hatay 1939 yılında Anavatana katıldıktan sonra yörede olduğu gibi İskenderun şehri ve ilçesinde de bir takım gelişmeler yaşanmıştır. Ortadoğu ile ticaret canlanmış ve bu durum şehirselleşmeyi

etkilemiştir. Sanayi alanında bir takım fabrikalar kurulmaya başlamıştır. Bu fabrikaların üretime geçmesi ile birlikte öncelikle çevre ilçe ve köylerden göçler yaşanmaya başlamıştır. 1938 yılında Hatay Yağları Fabrikası ilk kurulan tesislerdir. Bilger Un Fabrikası 1941 yılında hizmete girmiştir. 1952 yılında ise Akala İplik ve Dokuma Fabrikası açılmıştır. Ülkemizin ilk gübre üreten fabrikası olan Sarıseki Gübre ve Süper Fosfat Sanayi Tesisleri ilçenin Sarıseki köyünde üretim yapmaya başlamıştır ve bu sanayi tesisi şehir için çok önemli göç olayına sahne olmuştur. 1957 yılında da Ersoy İplik ve Dokuma Fabrikası açılmıştır. Böylece 1950'li yıllar İskenderun Körfezi çevresinde kurulmuş olan bu şehirsal alanın yatay yöndeki gelişimine ve şehirleşmesine katkı sağlamıştır (Ocak, 2023:80).

Körfez etrafındaki kentleşme hareketinde yörede yapımına 1970 yılında başlanan ağır sanayinin ve yapılan yatırımları etkisi çok fazladır. İskenderun ve Dört Yol gibi iki önemli şehirsal alan ve bu yerleşmeler arasında bulunan daha küçük yerleşmeler İsdemir gibi Türkiye'nin sanayi devi olan bir kuruluşun etkisiyle büyümeye, gelişmeye, nüfuslanmaya başlamıştır. Sanayinin kentsel gelişime etkisini bu kıyı kuşağında apaçık görmek mümkündür. Ayrıca sanayi tesisinin ikinci ünitesinde üretim faaliyetinin 1979 yılında başlaması yeni gelişmeleri beraberinde getirmiştir (Çetin, 2012: 266).

“Bu gelişme dönemi sadece İskenderun şehrini etkilememiştir. Hatay ilinin neredeyse tamamı ile bölgeye dışarıdan gelen nüfusu da etkilemiştir. Bir bölgede ağır sanayinin kurulma ve gelişme aşamaları her sistemi beraber etkiler. Bu süreç tek yönlü olarak düşünülmemelidir. Hangi tür sanayi faaliyetinin nerede kurulacağı ile başlayan ilk başlangıç aşaması arkasından yapıcı ve bir o kadar da değiştirici ve yok edici aşamaları da beraberinde getirir. Bu etkilenme karşılıklı sistemlerin birbirine duyduğu ihtiyaçtan kaynaklanmaktadır. Bu dönem, saymış olduğumuz bu ve buna benzer pek çok faktörlerle İskenderun şehrinin hem fiziksel görüntüsünü hem de kültürel dokusunu derinden etkilemiştir. Bu durum şehir içerisinde birbirine uymayan, tezat teşkil eden farklı sahaların ortaya çıkmasına yol açmıştır” (Ocak, 2023: 55).

İskenderun ilçesi sınırları içerisinde kurulan ve faaliyete geçen demir ve çelik fabrikası köyler, ilçeler ve illerden yoğun göç olayının meydana gelmesine yol açmıştır. Bu göç olayı sanayinin kurulmaya başladığı yıllardan itibaren devam etmiştir. Bazı yıllar çok fazla nüfus hareketliliği yaşanırken bazı yıllar bu oran azalmıştır. Ancak sanayi, göçü tetikleyen en önemli unsur olmuştur. Göçle gelen nüfus kitlesi için ise konut ihtiyacı karşı konulamaz bir sorun olarak belirmiştir. Artan konut ihtiyacı karşısında İskenderun şehri, sınırlarını zorlayarak yatay yönde gelişme göstermeye başlamıştır. Göç eden nüfus grubu kendi içerisinde farklı ekonomik gelir seviyelerine sahiptir. Nüfusun gelir seviyesi konut alanlarının seçimini etkilemiştir. Geliri yüksek olanlar şehrin merkezinde konut edinme ya da kiralama yoluna giderken, az gelirli nüfus grubu şehirden uzakta kira ve konut bedellerinin düşük olduğu yerleri seçmek zorunda kalmıştır. Ekonomik yapı sınıf farkını da beraberinde getirmiştir.

Okur'un da ifade ettiği gibi (2000: 29) kalifiye elemanlar daha yüksek maaş aldıkları için onlar tesis bünyesinde yapılmış olan kurumsal lojmanlara, sitelere ya da üst düzey seçkin yerleşim mahallerine yerleşmişlerdir. Ancak bunun tam tersine vasıfsız işçiler dar gelirli oldukları için maliyetin yüksek olduğu yerleri tercih etmeleri imkânsızlaşmıştır. Bu yüzden de kendi imkânları çerçevesinde gecekondular semtleri meydana getirmişlerdir. Bu yerler şehrin doğusuna doğru gidildikçe yükseltinin artış gösterdiği tepelik sahalardır. Asıl yerleşim yerinin çekirdeğinden yani nüvesinden uzakta yüksek irtifa kuşağında kurulduklarından dolayı “tepe” yerleşmeleri ifadesi burayı tanımlamaktadır. Toponomi coğrafyası açısından bu yerleşmelerin adlarını değerlendirdiğimizde kuruluş yerlerinin yerin adına ne kadar da hükmeder tarzda yansıdığı birer göstergesidir. Sanayi sebebiyle iş bulmak amacıyla şehre ve çevre diğer yerleşmelere göç eden nüfusun önemli bir kısmı ise Payas ve İskenderun arasındaki yerleşmeleri tercih etmişlerdir. Bu yerleşmeler; İskenderun ilçesine bağlı olan Sarıseki, Karayılan, Azganlık gibi kıyı ovasında kurulmuş o dönemdeki köyler ile vadi içerisinde doğru genişleyen araziye sahip Kaledibi gibi köylerdir (Şekil 2). Payas ilçesi sanayinin kurulduğu yıllarda Yakacık beldesi adıyla bilinmekteydi ve bu beldeye yakın mesafelerde bulunan yaklaşık 500 metre yükselti üzerindeki yerleşim sahalarıyla Çağlalık, Sincan ve Kozludere köylerinde de yerleşmeler meydana getirilmiştir.

Çalışma sahasındaki tepe mahalleleri sanayi faaliyetlerinin başlamasıyla nüfusun birinci derecede tercih ettiği yerler durumuna gelmiştir. Sanayi tepe mahallelerinin kuruluş ve gelişim sürecini etkilemiştir. İsdemir'den önce Türkiye'de iki büyük demir çelik sanayisi kurulmuştur. Bunlar Karabük ve Ereğli Demir ve Çelik İşletmeleri'dir. Bunların kuruluş yılları 1936 ve 1960'lı yıllara kadar

gitmektedir. Burada çalışan üst düzey mühendis ve bilirkişiler ile diğer işçi grupları çok daha tecrübeli oldukları için İsdemir'in kuruluş ve üretim aşamalarında sahaya gelip hareket sürecine katkı sağlamışlardır. Ağır sanayi bu iki yerleşmenin de köy ve kasabadan şehre dönüşmesinde çok önemli görevler üstlenmiştir. Mübeccel Kıray'ın (1964 ve 1966) Ereğli'nin 1960'lı yıllardaki kasaba fonksiyonundan sanayinin kurulmasıyla yaşadığı büyük değişimi anlattığı çalışmasına burada yer vermek gerekir. Ereğli'nin de İskenderun gibi sanayiden önce küçük bir kasaba özelliği taşıyan bir yerleşme olduğu ancak fabrikanın kısa bir süre içerisinde yoğun nüfusu bu sahaya çekerek beraberinde pek çok şeyi de getirdiğini ifade etmektedir. Aynı durum İskenderun şehri ve çevresindeki diğer yerleşmeler için de geçerlidir. Şehrin 1970 yılına kadar sahip olduğu görüntü ile 1970 yılından sonra farklı mekânların farklı nüfus grupları tarafından kullanıma ayrıldığı yerlerde görüntü değişime uğramıştır. İşte bu değişim özellikle tepe mahallelerinde ve dış çeper diğer yerleşim yerlerinde kendini daha belirgin hissettirmektedir.

Göçün Nüfusa Etkisi

Göç olayı farklı nedenlerden kaynaklanabilmektedir. Özellikle sosyo ekonomik nedenler bunun başında gelmektedir. Ülkemizde de göç hareketi bu nedenden en fazla etkilenmiştir. Göçe katılan nüfus kitlesi daha çok sanayileşmenin ve kişisel gelirin fazla olduğu yerleri tercih etmektedir. Kademeli gerçekleşen göçün başlangıç aşaması kırsal kesimden şehirselleşmeye doğru yapılanı olmuştur (Bülbül ve Köse 2010: 76; Tüfekci, 2002: 1;). Türkiye'de şehir sayısının artışı ve şehirleşme sürecinin oluşmaya başlaması 1950'li yıllarda ivme kazanmıştır. Bu dönemde meydana gelen göçler ülkemizin çeşitli yerlerinde çekim merkezleri ya da odak yerleri olarak nitelendirilebilecek sanayinin etkilediği şehirlere doğru gerçekleşmiştir. Göçün yönünü farklı iş kollarının ortaya çıkabileceği alanlar oluşturmuştur (Uzun ve Çete 2005; Özdemir, 2008: 85).

İskenderun şehri ve altı mahallesini oluşturan çalışma sahası şehirleşme sürecini sanayinin beraberinde getirdiği yeni iş kolları sayesinde daha fazla yaşamıştır. Sadece bu mahalleler özelinde değil yakın köy, kasaba, belde ve ilçeler bu durumdan etkilenmiştir. Ağır sanayi kurulmasıyla birlikte nüfus artışı gerçekleşmiş ancak nüfus artışını sadece tek bir nedene bağlamak doğru olmaz. İş kollarında meydana gelen çeşitlenmeler fonksiyonel olarak şehrin yapısını da değiştirmiştir. Sanayi ve şehirleşme etkileşimi kısa vadede değil uzun vadede birbirini derinden etkileyen iki önemli unsur olmuştur. Teknolojik imkânların gelişmesiyle birlikte yan sanayi kollarının sayısı da artmıştır. Buna ek olarak ulaşım imkânlarının iyileşmesi kara, demir ve deniz yolu ulaşımında ilerlemelerin olması yöreyi yeni iş alanları için bir odak merkezi haline sokmuştur. Bu durum körfez kenarında da yeni sanayi kollarının teşvik edilmesini ve canlandırılmasını beraberinde getirmiştir. Şehre yakın yerleşim birimleri ilk cazibe alanları haline gelmiştir. Şehir imar sınırı içerisinde ise geçiş kuşakları ile mücavir alanlar yeni yerleşmeler açısından değerlendirilmiştir.

Çalışma sahasında yaşanan göçler sayım dönemleri içerisinde belirli zaman dilimlerinin ortaya çıkmasına neden olmuştur. Bu dönemlerde nüfus en yüksek artış ivmesi göstermiştir. İskenderun şehri ve ilçesi için 1950'li yıllar ile 1970'li yılların sanayi temelli göç hareketlerine olan ezici üstünlüğünden bahsetmek gerekir. Bu dönemlerde yaşanan yoğun göç dalgasının en fazla etkilediği alanlar sanayinin kurulmuş olduğu yerlere en yakın mesafede bulunan yerleşim yerleri olmuştur. Özellikle de Akdeniz kıyı kuşağı etrafında bulunan Dört Yol ve Payas, İskenderun ilçesinden sonra en fazla tercih edilen ve nüfuslanan yerler olmuştur. Göçlerin yaşandığı ilk zamanlarda şehirselleşen merkezlerden uzaklaştıkça ya da sanayi alanlarından çevreye doğru gidildikçe nüfusun seyrekleştiği ve cazibe durumlarını kaybettikleri görülmüştür. Ancak göç dalgası çoğaldıkça ve merkezler nüfus ve konut kotasını doldurmaya başlayınca ister istemez şehrin çevresi ile kırsal kesim yerleşmelerinin cazipliği artmaya başlamıştır. 1980 ve sonrasındaki yıllarda ise Belen güzergâhı boyunca ve bu yerleşmede nüfus miktarının ve konut sayısının arttığı dikkat çekmektedir. Göçle gelen nüfusun ikamet sahaları olarak sanayiye yakın yerler ile Dört Yol ve Erzin hattı boyunca yoğunlaşan talebi sonucunda bu sahaların doyum noktasına ulaşması nüfusun yeni yerleşim aksları oluşturmasına yol açmıştır. Nüfus artışı yer bulma problemlerini de beraberinde getirdiği için gelen nüfusun sosyo ekonomik yapısına göre mahalleler ve semtler türemiştir.

İskenderun ilçesinin toplam, şehirselleşen ve kırsal nüfuslar incelendiğinde nüfus değerlerinin ve oranların farklılık gösterdiği dikkat çekmektedir. Ancak burada asıl önemli olan özellik nüfus artışlarının ve azalışların yaşandığı dönemlerin birbirine uyum göstermiş olmasıdır. Nüfus miktarları

ve artış oranlarının gösterildiği tablolara göre İskenderun ilçesi için artışın yaşandığı iki dönem ile azalışın yaşandığı iki dönem önem taşımaktadır. Ülkemizde düzenli nüfus sayımlarının yapılmaya başlandığı 1935 yılından itibaren 1990 yılına kadar her 5 yılda bir sayımlar gerçekleştirilmiştir. İskenderun ilçesinin idari birim olduğu Hatay ilinin 1939 yılında ülkemiz topraklarına dâhil edilmesiyle bu ilde sayımlar 1940 yılından itibaren yapılmaya başlamıştır ve verilerin ilki de yine bu yıla aittir. Toplam nüfus verileri değerlendirildiğinde yapılan ilk nüfus sayımı sonuçlarına göre ilçenin nüfusu 37575 kişiden ibarettir. Nüfus artışı çalışma sahasında 1950'li yıllara kadar normal artış seyrinde gerçekleşmiştir. Ancak ilçe için en önemli artışın yaşandığı dönem 1950 ve 1955 yılları arasını kapsamaktadır. Bu yıllar tüm Türkiye'de olduğu gibi Hatay ve ilçelerinde de yeni atılımların yapılmaya başlandığı yıllar olmuştur. İlçe toplam nüfusu bu dönemde %49,5 oranında artış göstermiştir. Miktar olarak baktığımızda ise 27757 kişilik bir artış yaşanmıştır. Bu dönemdeki nüfus artışının sebebi yöreye gerçekleştirilen ilk ve en büyük göç olayıdır. Bu göç olayı Hatay ilinin ilçe ve kırsal kesimlerinden gerçekleşmiştir. Yani il içerisinde bir hareketlenme söz konusu olmuştur. Hem Türkiye açısından hem de il ve yöre açısından önemli sanayi kuruluşlarının (pamuk, gıda ve gübre sanayisi) hizmete girmesi bu nüfus miktarını buraya doğru harekete geçirmiştir (Tablo 1).

Tablo 1. İskenderun ilçesinin yıllara göre nüfus değerleri (1940-2022).

Sayım Yılları	İlçe Merkezi Nüfusu			Kır Nüfusu			Toplam Nüfus		
	E	K	T	E	K	T	E	K	T
1940	6476	5383	11859	13417	12299	25716	19893	17682	37575
1945	11092	7520	18612	13987	13681	27668	25079	21201	46280
1950	-	-	22872	-	-	33172	-	-	56044
1955	28297	18283	46580	19189	18032	37221	47486	36315	83801
1960	36437	25624	62061	22759	20522	43281	59196	46146	105342
1965	39670	29712	69382	25103	24308	49411	64773	54020	118793
1970	42575	36722	79297	28053	27355	55408	70628	64077	134705
1975	57933	49504	107437	33803	32576	66379	91736	82080	173816
1980	64777	60047	124824	42907	42084	84991	107684	102131	209815
1985	79765	72331	152096	54680	54868	109548	134445	127199	261644
1990	79406	75401	154807	51822	52846	104668	131228	128247	259475
2000	79056	80093	159149	65984	62251	128235	145040	142344	287384
2007	90004	87290	177294	65854	63446	129300	155858	150736	306594
2015	94333	92657	186990	30090	29127	59217	124423	121784	246207
2022	92956	93750	186706	33200	31776	64976	126156	125526	251682

Kaynak: DİE, (1940-2000), Türkiye Genel Nüfus Sayımı, TÜİK (2007, 2015, 2022) Adrese Dayalı Nüfus Kayıt Sistemi

İskenderun ilçesinin nüfus istatistiklerinde gözlemlenen ikinci büyük göç dalgası 1970 ile 1975 döneminde gerçekleşmiştir. Bu yıllar arası da ilçeye yapılan göç toplam nüfusu %29 oranında arttırmıştır. Bu oran bir önceki artış dönemine göre daha az kalmakla birlikte göçün şehirsal alan ya da kırsal alana mı yapıldığının önemi ortaya çıkmaktadır. Toplam nüfusta artışın yaşandığı bu dönemde nüfus miktarı 39111 kişi artış kaydetmiştir. Ağır sanayi temelli yaşanan göçün etkisi istatistiklerde apaçık görülmektedir. İlçede nüfus artışının yanı sıra iki dönemde de nüfus düşüşleri söz konusu olmuştur. Bu dönemlerden ilki 1985 ile 1990 yılına kadar geçen sürede Belen beldesinin idari değişim sonucunda ilçe statüsü elde etmesidir. Bir diğer değişiklik ise 2007 yılından sonra yaşanmıştır. 2012 yılında kabul edilen büyükşehir yasasına göre seçimlerin gerçekleştirildiği ve sayımların adrese dayalı olarak elde edildiği sonuçlara göre Arsuz bucağının kendine bağlanan köylerle birlikte yeni bir ilçe olarak kurulmuş olmasıdır. Özellikle 2007 ile 2015 yılları arasını kapsayan dönemde nüfus %-19,7 oranında (-60387 kişi) düşüş göstermiştir (Tablo 1). Bu oranın bu kadar yüksek olmasının sebebi Arsuz ilçesine bağlanan köy sayısının fazlalığından kaynaklanmaktadır. Bu idari değişim sonucunda İskenderun ilçesinin hizmet sahası çok daraltılmıştır (Şaşmaz, 2014; Üçeçam Karagel, 2018).

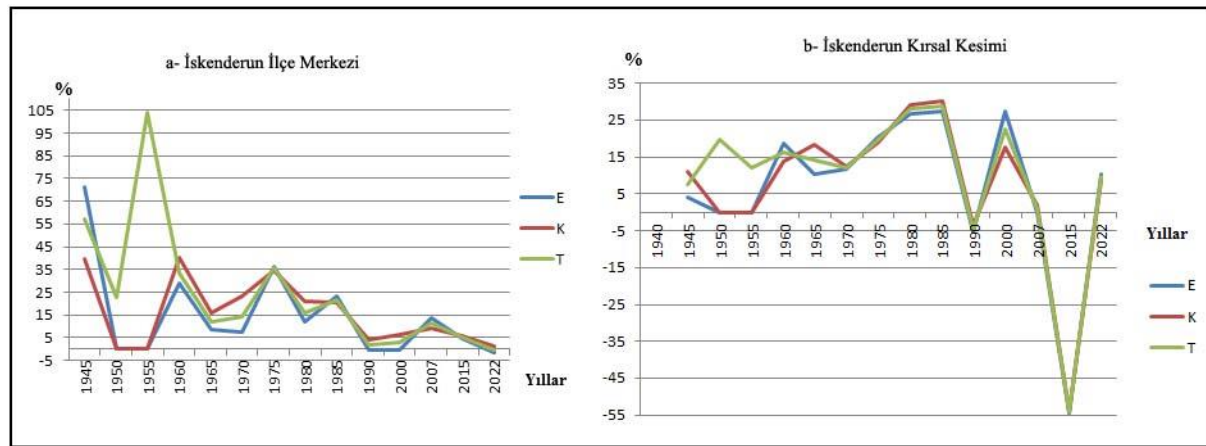
Nüfus artış ve azalış değerleri açısından İskenderun şehirsal alanını istatistiklere dayalı olarak incelediğimizde toplam ilçe nüfusunda yaşanan belirgin dönemlerin burada da yaşandığını söyleyebiliriz. Fabrikalar ve çeşitli sanayi tesislerinin şehir merkezinde olmamasına rağmen bu sektörde çalışan nüfusun kırsal alanlardan ziyade yaşam sahası olarak ilk önceleri şehri tercih etmeleri elbette ki şehir nüfusunun atışına yol açmıştır. Şehri nüfusunun en yüksek artış dönemi 1950-1955

yılları arasındaki döneme rast gelmektedir. Bu nüfus miktarı ve oranındaki artış şehir nüfusunun tüm zamanlar içerisinde gösterdiği en yüksek değer anlamına gelmektedir. Nüfus miktarı 23708 kişi artmıştır. Şehir nüfusunun oransal olarak artışı ise %103,7 olarak hesaplanmıştır. Çalışma sahasının 6 mahallesinden ikisini oluşturan Esentepe ve Barıştepe mahallelerinin gecekonduların yerleşmeleri olarak ortaya çıkmaları sanayi temelli nüfusun bu alanlara yerleşmeleriyle başlamıştır. Gübre fabrikasının Türkiye’de ilk olarak şehre yakın bir konumda bulunan Sarıseki yerleşmesinde kurulması burasını ve yakın çevreleri nüfuslandırmıştır. İlçe merkezinin nüfus artış oranı değerlerine tablodan bakıldığında açık sonuçların aynı dönemlerde görüldüğü dikkat çekmektedir. Nüfus artışları oransal olarak belirli bir ivme kazandıktan sonra genellikle yükselme ya da düşme eğilimleri yaşanmaktadır. İskenderun şehirsiz alanı için ikinci bir yükselme trendinin olduğu dönem %35,5’lik bir artış oranıyla ağır sanayinin kurulup hizmete başladığı dönem olan 1970-1975 yılları arasındadır. Bu dönemde normal nüfus artış seyri yaşanmamıştır. İlçeyi ve körfez etrafını temelden etkileyen göç hareketi nedeniyle nüfus miktarında ciddi yükselmeler söz konusu olmuştur (Tablo 1 ve 2, Şekil 3).

Tablo 2. İskenderun şehri ile kırsalında dönemlere göre nüfus artış oranları (1940-2022).

Sayım Yılları	İlçe Merkezi-Nüfus Artış Oranı (%)			Kırsal Kesim-Nüfus Artış Oranı (%)		
	E	K	T	E	K	T
1940-1945	71,3	39,7	56,9	4,2	11,2	7,6
1945-1950	-	-	22,9	-	-	19,9
1950-1955	-	-	103,7	-	-	12,2
1955-1960	28,8	40,2	33,2	18,6	13,8	16,3
1960-1965	8,9	16	11,8	10,3	18,4	14,2
1965-1970	7,3	23,6	14,3	11,8	12,5	12,1
1970-1975	36,1	34,8	35,5	20,5	19,1	19,8
1975-1980	11,8	21,3	16,2	26,9	29,2	28
1980-1985	23,1	20,5	21,8	27,4	30,4	28,9
1985-1990	-0,5	4,2	1,8	-5,2	-3,7	-4,5
1990-2000	-0,4	6,2	2,8	27,3	17,8	22,5
2000-2007	13,8	9	11,4	-0,2	1,9	0,8
2007-2015	4,8	6,1	5,5	-54,3	-54,1	-54,2
2015-2022	-1,5	1,2	-0,2	10,3	9,1	9,7

Kaynak: DİE, (1940-2000), Türkiye Genel Nüfus Sayımı, TÜİK (2007, 2015, 2022) Adrese Dayalı Nüfus Kayıt Sistemi



Şekil 3. İskenderun şehri (a) ve kırsalında (b) nüfusun artış oranları (1940-2022)

İşçi alımlarının yüksek olduğu kuruluş dönemlerinde bölge dışından yaşanan göçler asıl nüfus sayısını artıran ve şehrin genel görüntüsünü değiştiren göçler olmuştur. Başlangıçta tek başlarına iş bulmak amacıyla göçe katılan nüfus aradan birkaç yıl geçtikten sonra aile ve akrabalarını da yanlarına alarak sayıyı çoğaltmışlardır. Bu nüfus artışında yaşanan dönemleri özellikle Payas ve Dörtöyol ilçelerinin şehirsiz alanlarında belirgin bir şekilde görmekteyiz. Başer’in Dörtöyol şehrinin 1970 ile 1975 arasındaki şehir nüfus oranıyla ilgili verdiği bilgilere göre (2024: 80-82) %49,76’lık bir artış oranının olduğu Dörtöyol şehrinde 6443 kişilik bir artış söz konusudur. Aynı dönemlerde kırsal kesimin nüfusunda 29798

kişilik bir artış görülmektedir. Dörtüol şehri ve kırsal kesiminin sanayiden İskenderun şehri ve kırsalı kadar etkilenmesi daha sonraki dönemlerde daha fazla olmuştur. Özellikle 1985 ile 1990 yılları arasında Dörtüol şehrinin nüfusu 16422 kişi artış göstermiş ve sayım dönemleri içerisinde de %53,45 oranla en yüksek pay olarak belirlemiştir. Bu durum bize sanayiye yakın olan öncelikle şehirselle alanların iskâna açıldığını ve yoğun bir şekilde nüfuslandığını gösterirken aradan geçen yıllar içerisinde körfez çevresinde yerleşilebilecek cazip alanların da yoğun nüfus kesafetleri gösterdiği sonucuna ulaşılabilir. Sanayi yatırımları ilk kurulduğu yerin yakınlarında da yenilerinin eklenmesiyle daha da büyümüştür. Özellikle 1980 yılından sonra Organize Sanayi Bölgesi'nin kurulması yeni iş olanakları yarattığı için hem şehre hem de yakın çevredeki yerleşim birimlerine göçle gelen nüfus sayısında da kademeli olarak artışlar gerçekleşmiştir. 2000'li yıllardan sonra meydana gelen şehir nüfusunda ki artışın sebebi ise kırsal kesimden gerçekleşen göçlerle ilgilidir. Ülkemizin hemen her il ve ilçe merkezlerinde bu yıllardan sonra artış gösteren şehirleşme çalışmaları kırsal kesimin tam anlamıyla boşalmasına neden olmuştur. İskenderun şehrinde de 2000 yılında 18145 kişi şehir nüfusu artmıştır. Oran olarak nüfus ise %11,4'lük bir artış sergilemiştir (Tablo 1 ve 2, Şekil 3).

Çalışma sahasının içerisinde bulunduğu İskenderun ilçesi ve şehirselle alanındaki nüfusun yıllara göre değişen yapısı ve belirli dönemlerde karşımıza çıkan yüksek artış hızları aynı sahanın kırsal kesiminde de benzer etkiler yaratmıştır. Özellikle ilçenin kırsal kesimi idari değişiklikten kaynaklanan nüfus düşüklükleri ile belirginlik kazanmıştır. Nüfus artışlarının yaşandığı dönemler hem şehir merkezi ve hem de ilçe toplam nüfusundaki artış dönemleri ile aynı seyri izlemiştir. Ancak şehirselle alanda yaşanan göçlerin daha farklı boyutları da olabilmektedir. Özellikle 1950 yılı ve sonrasında İskenderun şehrine yönelik göçlerde yakın çevrede kurulmuş sanayinin birinci derecede etkili olduğunu söylemek gerekir. Bu dönemde göçle gelen nüfus İskenderun ilçesinin kırsal kesimini tercih etmemiştir. Tamamen şehirselle alan yerleşmek için seçilmiştir. Çünkü bu yıllarda 18-20 bin nüfuslu küçük bir kasaba özelliğinde olan İskenderun ilçe merkezi gelen nüfusa yeterince yerleşim alanı sunabilecek durumdadır. Göç eden nüfus zaten çevre ilçelerin kırsal kesiminden göç ettiği için onlara göre yerleşmek ve uzun süre kalmak için şehir avantajlar sunmaktadır. 1970 ve 1975 dönemi ise şehirselle alanda olduğu gibi kırsal alanda da önemli oranlarda bölge dışından nüfus göçüne sebep olan sanayinin devreye girdiği yıllardır. Kırsal kesimi nüfus artışı açısından ilgilendiren bir diğer dönem 1980 ve 1985 yılları arasını kapsayan dönemdir. Nüfus %28,9 oranında artış kaydetmiştir. Bu 5 yıllık süreçte 24557 kişi köy ve kasaba karakterli yerlerin nüfusuna eklenmiştir (Tablo 1 ve 2). En yüksek nüfus artış oranı bu dönemde gerçekleşmiştir. Bunun en önemli sebebi şehrin nüfus ve konut stoku açısından artık doyma noktasına gelmesi ve insanların yerleşmek için yeni yerler arayışında bulunmalarıyla ilgilidir. Özellikle şehrin yakın çevresindeki köyler ve kasabalar gelen göçü tasfiye edebilecek özellik sergilemişlerdir. Bu yüzden de bu köy ve kasabaların nüfusları 1980'li yıllardan sonra artış göstermiş ve birçoğu belde belediyesi statüsü elde etmiştir. Bu duruma eklenecek bir özellik te zaman ilerledikçe kendi memleketlerini ve akrabalarını terk edip işçi olarak çalışmak amacıyla göç eden nüfus artık geriye dönmektense geride kalanları yanlarına almak istemiştir. Bu durum nüfus artışını bir anlamda tetiklemiştir.

Kır nüfusunda da nüfus azalması açısından iki düşüş dönemi söz konusudur. Nüfusta yaşanan bu ani düşüşün en temel nedeni idari değişim kaynaklıdır. 1985 ile 1990 yılları arasında nüfus artış oranı %-4,5 şeklindedir. Belen bucağı İskenderun ilçe sınırı içinde iken Belen ismiyle yeni bir ilçe oluşması nüfusta suni bir azalmanın yaşanmasına neden olmuştur. Benzer bir azalışın yaşandığı dönem ise 2007 ile 2015 yılları arasında gerçekleşmiştir. Büyükşehir yasası 2012 yılında çıkmıştır. Bu yasa ile Hatay büyükşehir ilan edilmiştir. Hatay'ın 12 olan ilçe sayısına 3 daha eklenerek sayı 15'e çıkarılmıştır. Arsuz bucağı Belen gibi İskenderun ilçesi sınırlarında bulunmakta idi. Ancak 2012 senesinde ilçe olmuştur ve nüfusta %-54,2 oranında bir düşme söz konusu olmuştur (Tablo 2) (Ocak, 2023: 73).

Değişen Kentsel Doku

Türkiye'deki kentleşme ve kentleşmenin birlikte etkilediği dokusal yapı ve formlar sosyal ve ekonomik ilerlemenin, gelişmişlik endekslerinin bir sonucu olarak kendini göstermektedir ve bunula doğrudan bağlantılıdır. Hem sosyolojik hem de ekonomik bir olgu olarak açıklanabilen kentleşme ülkemizde özellikle 1950'li yıllarda başlamış ve daha sonraki yıllarda da gelişerek devam etmiştir (Es ve Ateş, 2004: 216). Bu gelişme süreci beraberinde konut ve hızlı kentleşme sorunlarını gündeme getirmeye başlamıştır. Dolayısıyla bu konularda tartışmalar giderek bu odak noktalarında yapılmaya başlamıştır. Göçlerin yarattığı etki bu açıdan önem taşımıştır. Göçlerle birlikte nüfus sayısı giderek artış gösteren kentlerde konut yetersizliği ile karşı karşıya kalınmıştır. Barınma sorunları, kentlerde konut

stoklarının eksikliği çareyi başka alanlarda konut sahaları açma yoluna sürüklemiştir (Çekirge, 2013: 104). Artan nüfusa konutların yetmemesi kentlerin aşırı büyümesi nedeniyle ortaya çıkmıştır ve bu durum pek çok yerde gecekondu sorunlarının meydana gelmesine yol açmıştır. Sorunun bir yüzünü bahsi geçen durum oluştururken bir diğer tarafını da arsa spekülasyonları oluşturmuştur. Kentlerdeki nüfus grupları içerisinde farklı gelir dağılımının bulunması sosyal ve ekonomik bir takım problemlerin doğmasına zemin hazırlamıştır (Ertürk ve Sam, 2019: 140).

Türkiye’de kentleşmenin en büyük sebebi ve temelinde yatan faktör göçle beraber artan nüfus yoğunluğudur. Yani kentlerdeki doğal nüfus artışı kentleşmeyi doğrudan etkilememektedir. Asıl etki göçün ta kendisidir. Türkiye’de bazı yıllar hatta dönemlerde sanayi alanında uygulanan yatırımların göç sürecine olumlu yönde katkı sağladığını ifade etmek gerekir ve belki de başrolü oynayan etmen olarak vurgulamak yerinde olacaktır. Ülkemizin bazı bölgelerinde sanayi faaliyetlerinde yapılan yatırımlar sayesinde ekonomik anlamda kazançlar sağlanmıştır. Bu bölge ve yöreler büyük oranlarda sanayinin desteklediği göçleri çekerek kentsel merkezlerin oluşmasına imkân tanımıştır. Sanayileşmeyle oluşan kentsel merkezlerde zaman içerisinde kentsel dokuda da değişimler kendini göstermeye başlamıştır. Başlangıçta var olan kentsel doku ile tezat teşkil eden farklı mekânlar bu kentlerde kendini göstermeye başlamıştır. Ülkemizde ağır sanayinin etkisiyle yaşanan büyük göç hareketine bağlı olarak gelişen üç önemli kent “Karabük, Zonguldak/Ereğli ve İskenderun” dur. Bu kentler sanayinin kuruluş yıllarında az nüfuslu köy ve kasaba karakteri taşırlarken ekonomik olarak geri kalmış bölgelerden gelen nüfusla hem fonksiyonları hem de kentsel dokuları tamamen değişime uğramıştır. Bu değişimin en önemli sebebi farklı sosyo kültürel yapıya sahip insanların sahip oldukları yaşam şekillerinin belirleyici olmasıdır. Farklı yaşam standartlarına sahip nüfus grubunun etkisiyle bu kentlerde eski ve yeni kentsel form bir bütün oluşturmuştur. Genellikle yeni form alanları pek çok yerde çarpık yapıların şehir imar sınırı dışına doğru taşmasına sebep olmuştur.

İskenderun şehrinde kentsel doku formundaki değişim ile alansal yayılım süreci 1970 yılı itibarıyla hız kazanmıştır. Şehrin yatay yöndeki gelişimi 1950’li yıllarda oldukça yavaş seyretmiştir ve bir kasaba görüntüsü hâkimdir. Konut sayısında ve yoğunluğunda da yavaş bir artış süreci söz konusu olmuştur. Bu yılda 22872 kişi olan ilçe merkezi nüfusu buranın çevresindeki kırsal alanlara hizmet edecek bir kasaba fonksiyonuna sahip olduğunun önemli bir kanıtıdır. Ayrıca 1939 yılına kadar Fransızların bölgedeki egemenliklerini düşündüğümüz zaman onlardan kalma kentsel dokunun körfez kıyısındaki dar kıyı şeridinde sıkışıp kaldığını da ifade etmek gerekir. Bu yılda kırsal nüfusun fazlalığı dikkat çekicidir. Ancak İskenderun gibi tarihi bir yerleşmenin Hatay il sınırlarında ve Amanosların batısında kentleşme açısından tek yerleşme olması burasının ilerleyen yıllarda bir merkez olacağına da habercisidir. Şehrin büyümesi ve gelişmesi açısından üç önemli dönemden bahsetmek gerekir. 1950’li yıllar ilk dönemi oluşturur. İkinci dönem 1970’den başlayıp 1990 ve 2000 yılına kadar devam eden bir yayılma aşaması, son dönem ise 2000 yılından itibaren başlayan yeni bir süreç. Şehre olan göçleri başlatan ve konut yapımını artıran süreç 1950’li yıllarda yöredeki ilk ve önemli sanayi yatırımları sayesinde gerçekleşmiştir. İnşaat sektörü canlanmış ve bu durum konut sayılarında ve yoğunluğunda artışı beraberinde getirmiştir. Bölgenin, yörenin ve şehrin gelişmişliğini arttıran en önemli dönem ise 1970 yılı ve sonrasında gelişen hamlelerdir. Bu dönemden itibaren yeni mahalleler kurulmaya başlamıştır. Bu mahallelerin bir kısmı imar sınırı içerisinde ancak merkez mahallelere uzak mesafede bulunan ve coğrafi şartları itibarıyla de aslında çok fazla kişinin tercih etmeyeceği alanlar olmuştur. Özellikle şehrin yoğun nüfus ve konut sahaları olarak bilinen, iş ve ticaret alanlarının da yer aldığı şehir merkezi bu yeni mahallelere göre çok daha pahalı ve gelir durumu iyi olan ailelerin kalabildiği yerlerdir. Bu yüzden de göçle gelen ekonomik durumu çok iyi olmayan nüfus grubu ancak kendi imkânları çerçevesinde kalabilecek yer arama girişiminde bulunacak ya da daha önceden gelen akrabalarının veya tanıdıklarının yakınında bir yerler arayacaktır. Böyle bir durum hem şehrin hem de yeni kurulan mahallelerin tarihsel süreç açısından kentsel dokuyu şekillendirmedeki etkilerine birer dönüm noktası görevi görmüşlerdir.

1970’ten itibaren de önceki dokusal yapıdan daha farklı görünüm ortaya çıkmıştı. Ancak buradaki gelişim daha çok gecekondu ve kenar semtlerinin, düzgün cadde ve sokak siteminden ayrılan ve hiç benzemeyen görüntüsü idi. Tüm Türkiye’de olduğu gibi İskenderun şehrinde de 1990’lı yıllar farklı kentsel doku formunun gelişmeye başladığı yıllar olarak adlandırılabilir. Sanayi sektörünün gelişimi ile beraber farklı bir yayılım süreci kendini göstermeye başlamıştır. Özellikle kırsal sahalarda ki bunlar şehre yakın olan ve imar sahasına dâhil edilen alanlardır. Buralarda yeni yeni konut alanlarının

yapımı hız kazanmaya başlamıştır. Nüfusun giderek artışı imara eklenen kırsal kesimlerde ucuz arazilerin rant kavgası içerisinde tamamen toplu konutlar ya da konut projeleri yapılarak yerleşime açılmasına sebep olmuştur. Bu durumu fırsat olarak değerlendiren yerel yönetimler dikey yönde yapılaşmayı destekleyerek fazla kazanç elde etme yollarını seçmişlerdir.

“İsdemir’in kurulmasıyla hız kazanan yöredeki sanayileşme hareketi, ekonomik alanda olduğu kadar yerleşim düzeni üzerinde de etkiler yapmıştır. Şehrin çeşitli mahallelerinde yeni sitelerin ve lojmanların kurulması ile yeni mahalleler oluşmuş ve şehrin çehresi değişmiştir. Şehrin gelişimi sırasında, şehir içindeki arsa fiyatlarının fazla olması nedeniyle az gelirli halk, şehrin dış çevrelerinde yerleşmeye başlamış ve böylece gecekondular ortaya çıkmıştır” (Okur, 2000: 80) (Foto 2 a-b-c-d).



Foto 2. Esentepe (a), Yıldırımtepe (b), Buluttepe (c), Gültepe (d) mahallelerinden görüntüler

Tarihi bir yerleşme olan İskenderun şehri bu tarihsel süreçten çeşitli noktalarda etkilenmiştir. Bunlardan en önemlisi farklı dönemlerden kalan yapıların kentin dokusuna olan etkisidir. Ayrıca gelişim aksı ve alansal yayılım durumu her döneme göre özellik değiştirebilmektedir. Şehrin kuruluş yeri itibarıyla dar bir sahaya sıkışıp kalması arazi kullanımına yansımıştır. Batısının İskenderun Körfezi ile doğusunun ise Amanos Dağları ile kuşatılmış olması yerleşmenin kıyı boyunca sahil şeridini takip ederek bir gelişme aksı oluşturabileceği bir durum ortaya çıkarmıştır. Ancak bu durum hafif eğimli ve yükseltinin daha az olduğu alt yamaçların da belli bir süre sonra yerleşmenin konut yapımı açısından doyuma ulaştığında kullanılacak sahalara önem taşımaya yol açmıştır. Şehir fonksiyonları açısından değerlendirildiğinde arazi kullanımında dikkatleri çekecek en önemli hususun konut alanlarına ayrılmış olan payın oldukça yüksek olduğudur. Bu pay diğer kullanım alanları ile kıyaslandığı zaman şehrin neredeyse yarısına yakın bir kısmının konut sahaları ile kaplanmış olduğu gerçeğidir. Diğer şehir içi arazi kullanım durumlarından “resmi alanlar, eğitim sahaları, sanayi, askeri, dini, turizm, sosyo-kültürel tesisler, ticaret sahaları vb.” pek çok kullanım türünün de şehrin gelişimi açısından önemli roller taşıdığını belirtmek yerinde olacaktır. Konut alanları 28 mahalleden oluşan bir şehrsel

alan içerisinde toplam kullanılan alanının yaklaşık % 37,5 (11,2 km²)'lik paya sahiptir (Ocak, 2023: 62) (Tablo 3, Şekil 4).

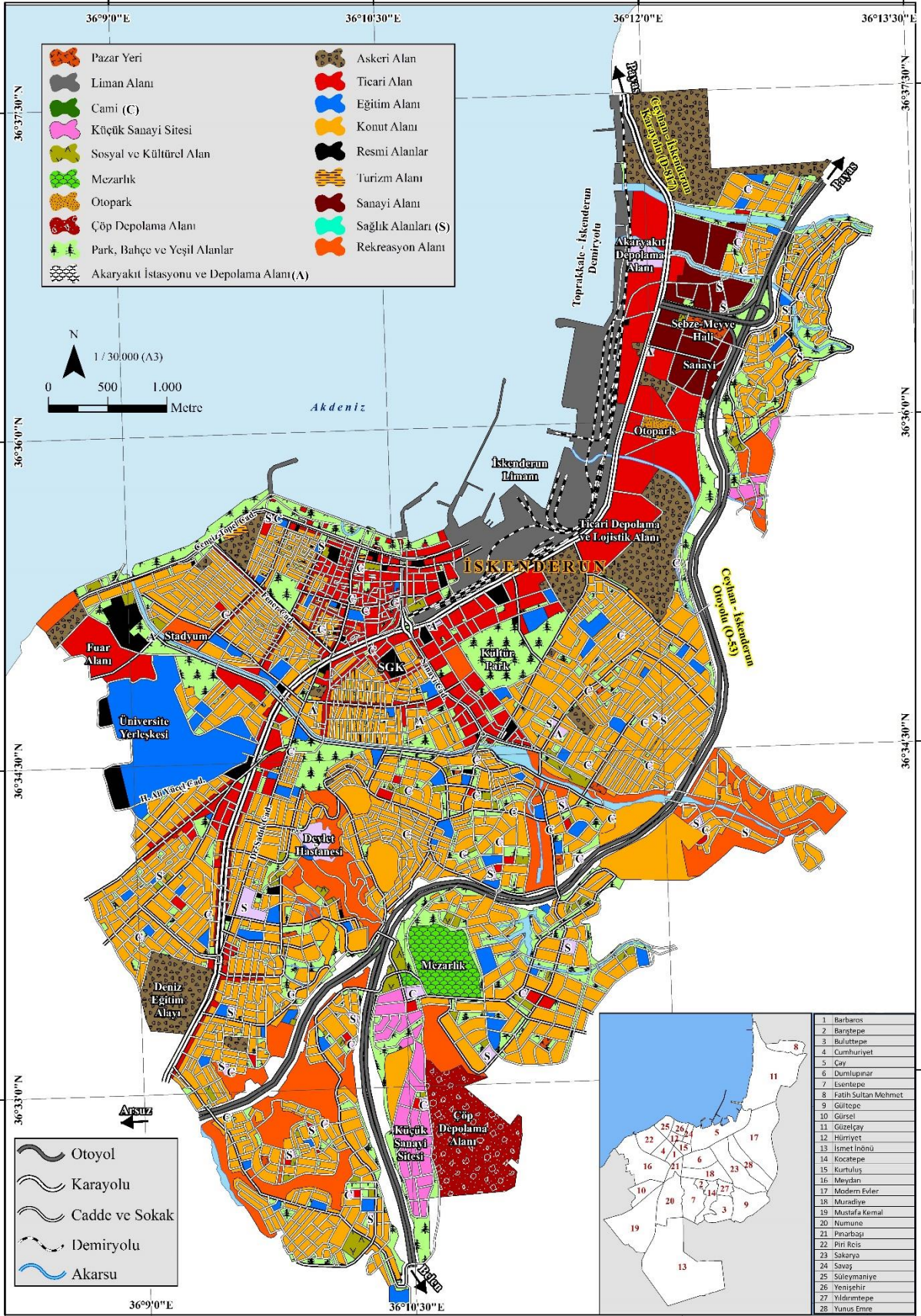
Tablo 3. İskenderun şehrinin fonksiyona göre arazi kullanım durumu (2022)

Fonksiyon Alanları	Alan (km2)	Fonksiyon Alanları	Alan (km2)
Konut Alanı	11,2	Sosyal ve Kültürel Alan	0,5
Park, Bahçe ve Yeşil Alanlar	3,8	Resmi Alanlar	0,4
Ticari Alan	3,5	Mezarlık	0,3
Rekreasyon Alanı	2,2	Sağlık Alanları	0,2
Askeri Alan	1,9	Cami	0,1
Eğitim Alanı	1,6	Pazar Yeri	0,1
Liman Alanı	1,6	Akaryakıt İstasyonu ve Depolama Alanı	0,1
Sanayi Alanı	0,6	Su Yüzeyi	0,5
Çöp Depolama Alanı	0,6	Otopark	0,05
Küçük Sanayi Sitesi	0,5	Turizm Alanı	0,02
TOPLAM			29,89

Kaynak: Arc Map 10.3 Çizim Programı Fonksiyon Alanlarının Hesaplamasında Kullanılmıştır

Ağır sanayinin kurulmasıyla birlikte göç hareketinin yönü yöreye, çalışma sahasına ve çevre yerleşmelere gerçekleşirken sadece nüfusun gelmesi söz konusu olmamıştır. Bu gelen nüfusun yaşam tarzları şehrin sosyo ekonomik ve sosyo kültürel yapısını kökten etkileyerek değişim gerçekleştirmiştir. Ayrıca şehrin gelişim doğrultusu yani hangi yöne doğru yayılacağı da kalabalıklaşan şehirselleşen saha içerisinde kendine yeni alanlar bulmak isteyenlerin oluşturduğu aksı doğurmuştur. Özellikle artan nüfus karşısında nüfus almaya ve yapılaşmaya meyilli kasaba fonksiyonu üstlenmiş yerleşmelerin yakın çevrede sayıca fazlalığı İskenderun şehrinin yükünü büyük oranda hafifletmeye yetmiştir. Buralarda imar faaliyetleri hız kazanarak şehrin gelişme aksını da bir anlamda kendilerine doğru çekmeye başlamışlardır. Bahsi geçen bu yerleşmelere en güzel örnekleri Denizciler, Bekbebe, Sarıseki, Karayılan gibi 1990 yılında nüfusu ciddi oranlarda artış göstererek belde belediyesi olmuş şehrin kuzeyinde gelişme gösteren mahalleler verilebilir.

Çalışma sahası gibi göç sebebiyle fazla nüfus alan şehirler ile daha büyük şehirlerde nüfusun büyük kısmı az gelirlidir ve geçim sıkıntısı çekmektedirler. Bu durum bu şehirlerde yaşayan bu insanların yaşadıkları mahallelerde "sefalet yuvaları" şekline bürünürler. Gecekonduların meydana getirdiği bu fiziki görünüme ek olarak şehirleşme ile sanayileşme arasındaki uyum ya da kültürel denge bir türlü sağlanamamıştır. Yaşanılan sosyal ve fiziksel çevre içerisinde çevre ile uyumsuz, kendi egemen kültürlerinin baskın olarak hissedildiği yeni bir kültür sahası oluştururlar. Bu kültür sahası bu çevrelerde yoksulluk kültürü olarak ifade edilebilir (Türkdoğan, 2012: 43, 61; Çalışkan, 2006:60; Çakır, 2011:134). Bu tarz yerleşim yerleri Türkiye'de sadece kültürel bir tanım olarak kalmamıştır. Beraberinde mahallesine "gecekondu mahallesi", halkına da "gecekondu halkı" terimlerinin yakıştırıldığı bir dönüşüm geçirmiştir (Kongar, 1981: 352). İskenderun şehrinde de konut yapımında görülen hızlı süreç çarpık kentleşme ve yapılaşmayı beraberinde getirmiştir. Çalışma sahasına göçle gelen nüfus büyük çoğunluğunun akraba, eş, dost, tanıdık olmasının sağladığı avantajla aynı yerde kalma arzusu içerisinde bulunmuşlardır. Bu durum aynı kültürü gelinen yerde de devam ettirebilme düşüncesi ve ek olarak kendilerini yalnız hissetmeme, diğer gruplara karşı güçlü olma hissinden kaynaklanmaktadır. Konut yoğunluğu gelen nüfusla beraber çalışma sahası olan "Gültepe, Yıldırımtepe, Barıştepe, Esentepe, Kocatepe, Buluttepe Mahalleleri" ve yakın çevrelerindeki diğer mahallelerde daha yoğun bir şekilde yaşanmıştır. Bu mahallelere yerleşen nüfus da kendi içerisinde geldikleri yerlere göre farklılaşabilmektedir. Ama sahanın birbirine yakın ve içi içe olması kendi içlerindeki farklılığın bir anlamda ortadan kalmasına da zemin hazırlamıştır (Foto 3 a-b).



Şekil 4. İskenderun şehrinin fonksiyonel arazi kullanımı (2022)



Foto 3. Kuruluş yerleri engebeli tepelik sahalarda olan Buluttepe (a) ve Kocatepe (b) mahalleleri

İskenderun şehrinde gelişim aşamalarına ve konutların dokusal formuna bakıldığında pek çok unsurun bu yapıyı etkilediğini söylemek mümkündür. Öncelikle şehirdeki yapıların ve özellikle de konutların yapım tarihleri ve gelişim zamanları, sokakların ve caddelerin düzeni ve kuruluş sistemi ile birbirleri arasındaki uyumun niteliği birinci derecede etkili olan faktörlerdir. Ayrıca bu hususun konut alanlarının ve gelişme konut sahalalarının tarıma ayrılmış alanlara doğru yayılış süreci ile ve tarım sahalalarının başka hangi kullanımlara ayrılmış olup olmaması ile doğrudan ilişkisi bulunmaktadır. Şehrin arazi kullanım durumuna bakıldığı zaman (Şekil 4) çok çeşitli fonksiyon sahalalarının bulunduğu görülmektedir. Şehirde aslında daha doğrusu burada bir yerleşme kurulduğunda ilk yerleşilen sahalarda kıyı kesimi olmamıştır. Kıyının bataklık, sivrisinek, olumsuz toprak koşulları insanları buradan uzaklaştırmıştır. Çalışma sahası yerleşmeler açısından o kadar fazla imkânlar sunmuş ki kıyının kötü şartlarına karşın dağlık alanın hemen bitişiğinde bulunması burasının avantajlı konuma geçmesine sebep olmuştur. Dolayısıyla Büyük İskender'in "Alexandriate" ismiyle kurduğu yerleşmede günümüzdeki Esentepe Mahallesi'nin yeri önemli olmuştur. Kıyından yaklaşık 300-500 metre daha yüksek bir alanda bulunması yaşanılabilir bir ortam yaratmıştır. Ülkemizde çoğunlukla kıyı yerleşmelerinin kurulmuş olduğu sahalarda yerleşmenin ilk çekirdeği kıyından başlayarak geriye doğru yayılış gösterir. Ancak İskenderun şehrinin kurulmuş olduğu Akdeniz kıyılarında durum tam tersine gerçekleşmiştir. Dağlık alanın yamaçları tarihi yerleşmeler açısından önem taşıyan yerlerdir. Tabi ki arkeolojik buluntular ile yüzey araştırmaları da yerleşme tarihi ve dokusu hakkında bir takım bilgiler vermektedir. Yerleşim alanlarının İskenderun şehrinin bulunduğu kesimde kıyından yamaçlara doğru değil öncelikle yamaçlardan kıyıya doğru gelişim gösterdiğini söylemek mümkündür. Sonraki gelişmelerde ise daha farklı sebepler rol oynamıştır.

Hatay'ın Fransız işgalinden kurtarılıp Anavatan topraklarına katılmasıyla birlikte bu yöre ile ilgili daha sağlıklı bilgilere ulaşılabilmektedir. Tarih sahnesinde ilk olarak yamaçlarda başlayan yerleşme kıyının kullanılabilir duruma getirilmesiyle birlikte bu sahalara doğru kaymıştır. 1940 yılı öncesinde kıyı kesimindeki Savaş, Kurtuluş, Hürriyet Mahalleleri birbiri içerisine geçmiş cadde ve sokak sistemi ile farklılığını hemen göstermektedir. Özellikle Fransızlardan kalma yapıları bu sahalarda görmek mümkündür. Bu mahallelere yakın konumdaki alanlarda da benzer konut dokusu hâkim durumdadır. Özellikle tek katlı ve bahçeli evlerin yaygınlığı bu dönemin özelliğini bizlere göstermektedir. Şehrin kalbi olarak nitelendirilebileceğimiz kıyı kesimi 1950'li yıllara kadar Piri Reis, Cumhuriyet, Barbaros, Dumlupınar Mahalleleri ile de biraz alanını genişletmiştir. Şehirde bu yayılış alanı birbirine paralel ve birbirini kesen cadde ve sokakların dokusuyla kendini hissettirmektedir. Yine çevreye doğru yayılış gösteren bu mahallelerde de konut dokusunu o dönemlere has tek ve iki katlı konutlar oluşturmaktadır. 1970'ler kadar şehirdeki gelişme hem şehrin kıyı alanında hem de arsa ve konut fiyatlarının daha ucuz olduğu eğimli tepelik yamaçlar boyunca gelişme göstermeye başlamıştır. Özellikle ekonomik, sosyal ve askeri nedenler yeni mahallelerin meydana gelmesine fırsat tanımıştır. Esentepe ve Barıştepe mahalleleri ilk sanayi yatırımları sayesinde şehrin kalbinin attığı ve merkezi iş sahasının bulunduğu kıyı kesiminde değil eğimli yamaçlar boyunca konutların hızla yayılışıyla belirlemeye başlamış ve giderek kalabalıklaşmıştır (Foto 4).



Foto 4. *İskenderun şehrinde tepelik alanlara kurulmuş mahallelerden bir görüntü (2022)*

Bu kesimler kıyı ovasında bulunan yerlere göre yaz sıcaklıklarının rüzgârın ve serin havanın etkisiyle daha az hissedildiği ve bu nedenle de tercih edilen yerler olmuştur. Kıyı ile yamaç alanlarındaki yerleşme dokusunu kıyasladığımız zaman birbirinden oldukça farklı görünümeler dikkati çekmektedir. Yamaç salalarındaki tepe mahallelerinde konut dokusu gevşek, sıkışık olmayan, tek ya da en fazla iki katlı ve bahçeli konutları ile ayrı mahalleler oluşturmuşlardır. Şehrin merkezi ise dar, sıkışık, birbiri içerisine geçmiş, yollar, en az dört ile beş katlı konut dokusu ve ticaret alanlarıyla sahil kesimi boyunca gelişme göstermektedir.

Şehir merkezinde 1970 yılına kadar mahalle sayısı 11'dir. Bunlar; Kurtuluş, Pınarbaşı, Savaş, Cumhuriyet, Hürriyet, Piri Reis, Barbaros, Dumlupınar, Süleymaniye, Muradiye ve Yenişehir Mahalleleridir. Bu yıldan sonra özellikle gecekondu mahalleleri olarak bilinen çalışma sahasındaki 6 mahallenin de eklenmesiyle bu sayı 17'ye yükselmiş ve imar sahası yamaç alanlarına doğru genişlemiştir. Şehirleşme artan nüfus sayısı ve beraberinde getirdiği konut ihtiyacı yüzünden 1990'lı yıllardan itibaren bu sefer şehrin çevresindeki köy ve kasaba fonksiyonuna sahip yerleşmelerin sahalara doğru yayılmak zorunda kalmıştır. Bu şekilde hem kuzeyde hem de güneyde yeni mahallelerin meydana gelmesi kaçınılmaz olmuştur (Şekil 4).

Çalışma alanı mahallelerinden Esentepe Mahallesi şehrin yamaç sahasına kurulan ve alt gelir gurubunun oluşturduğu çarpık yapılaşmanın başladığı ilk mahalledir. Burası 1950'li yıllarda başlayan yöredeki ilk sanayi faaliyetlerine bağlı olarak insanların ihtiyaçlarına cevap vermiştir ve il içerisindeki ilçe ve kırsal sahalardan büyük oranlarda göç almıştır. Buraya yerleşenler gelir seviyesi oldukça düşük nüfus gurubundan oluşmaktadır. Zamanla göçle gelenlerin sayısı artış göstermiştir. Bunun sebebi ise birbirini tanıyan ve aynı sosyo kültürel yaşam şekline sahip insanların aynı ortamı paylaşmak istemelerinden kaynaklanmaktadır. 1970'lerden itibaren ise hem bu mahalleye hem de komşu arazilere gelenlerin sayıca artmasıyla çevrede yeni mahalleler oluşmaya başlamıştır. Sanayinin ve limanın varlığı bu sahalara göçe katılanlar açısından birer çekim merkezi haline sokmuştur. Mahallenin 2022 yılına ait nüfus miktarı 5648 kişiden oluşmaktadır ve bu alanın en kalabalık nüfuslu ve konut sayısına sahip yeridir. 3317 konut bulunmaktadır. Göçlerin bu sahaya doğru gelmeye başlamasıyla ilk olarak il içerisinde gelenler yoğunluğu teşkil etmiştir. Daha sonraki yıllarda ise bölge dışından gelenlerin de yerleşim yeri edindiklerini ancak sayıca daha az kaldıklarını ifade etmek gerekir. Bu sahaya yerleşenler uzun bir süredir yerleştikleri için konut sahibi olanların sayısı kiracı olanlardan oldukça yüksektir. Bu da sanayide çalışan nüfusun kendine yer ararken daha çok boş olan arsalarda kendilerine ait önce tek ya da iki odalı konut inşa edip daha sonra buna eklemeler yaparak meskenlerini büyüttükleri sonucuna ulaştırmıştır (Tablo 4)

Tablo 4. Çalışma sahası mahallelerinde nüfus, konut ve göç edilen yer durumu

Mahalle Adı	Nüfus ¹	Konut Sayısı ²	Kendine Ait (%)	Kiracı (%)	Hangi İl ve İlçelerden Göç Ettikleri ³
Esentepe	5648	3317	88	12	Yayladağı, Altınöz, Hassa, Samandağ, Reyhanlı ve Dörtöyl
Barıştepe	2207	901	88	12	Altınöz, Hassa, Yayladağı, Reyhanlı, İskenderun ilçesi kırsalı
Buluttepe	4608	1245	70	30	Mardin, Urfa, Diyarbakır, Tunceli, Batman, K.Maraş, Adana, G.Antep, Siirt ve Hatay ilinin ilçeleri
Gültepe	5533	3260	80	20	Mardin, Tunceli, Diyarbakır, Altınöz, Hassa, Siirt, K.Maraş
Kocatepe	4665	1805	88	12	Altınöz, Kırıkhan, Yayladağı, İskenderun ilçesi kırsalı ile K.Maraş (Özellikle Elbistan)
Yıldırımtepe	3753	1522	88	12	Mardin, Ş.Urfa, Diyarbakır, Malatya, Tunceli, K.Maraş

Kaynak: ¹TÜİK 2022 yılı nüfus verisi, ²İskenderun Belediyesi İmar Birimi, ³Saha Çalışmaları

Barıştepe Mahallesi de yerleşme açısından benzer özellikler göstermektedir. Buradaki yerleşim safhaları üç önemli süreçten oluşmaktadır. 1970 ile 1979 arasında mahallenin ilk konutlarının yapılmaya başlandığı bilinmektedir. 1980 ile 1989 yılları arasını kapsayan ikinci dönemde ise mahallenin kurulmasından sonra akraba ve tanıdıkların gelmesi süreciyle devam eden nüfus artışlarının yaşandığı dönemdir. Konut sayılarında da bir miktar artışlar yaşanmıştır. 1990 yılından itibaren ise yan sanayi kolları ve diğer hizmet guruplarının şehirde yeni iş imkânları oluşturması ve şehrin konut stoku açısından doyma noktasına gelmesi bu mahalledeki boş alanların imar edilmesi sürecini doğurmuştur. Buradaki mahalleler içerisinde alanı en küçük olan mahalle burasıdır. Esentepe Mahallesi'nde olduğu gibi buraya göç eden nüfus il içerisindeki çeşitli ilçelerin özellikle kırsal kesiminden gelen ve az gelir gurubuna dâhil olan nüfusu teşkil etmektedir.

Tepelik sahadaki mahallelerin en güneyinde Buluttepe Mahallesi yer almaktadır. Bu mahalledeki yerleşim tarihi 1970 ve sonrasına dayanmaktadır. Özellikle Mardin ilinden gelenlerin sayıca fazla olduğu tespit edilmiştir. Ayrıca diğer Doğu ve Güneydoğu illerinden de gelenlerin fazlalığı dikkat çeker. Mahallede konutlar kurulmaya başladığı yıllarda tamamen boş arazilerin olduğu ve bu boş arazilerin ucuz olması nedeniyle düşük fiyatlarla satın alındığı tespit edilmiştir. Burada kalacak olan aileler akrabalarıyla birlikte kendi konutlarını kendilerinin yaptıklarını belirtmişlerdir. Bu sayede hem araziye ucuza alıp hem de yaşayacakları meskenlerini şehrin dokusuna hiç uymasa da kendileri inşa etmişlerdir. Adana-Hatay güzergâhında yapılan otopanın bu mahalle sınırlarından geçmesi buraya olan talepleri de giderek arttırmıştır. Ulaşımın sağladığı avantajlar yeni sahalarda kurulmasına imkân tanımıştır. Ayrıca mahalleden Düğünürdü köyüne geçişin bir köprü görevi görmesi imar faaliyetlerinin artışına etki etmiştir. Hemen her gecekondu mahallesinde görülen konut dokusunu burada da görmek mümkündür. Tek katlı konutlar yaygın olmakla birlikte aynı aileye ait üst katların zaman içerisinde sonradan eklendiği görülmektedir. Bu durum özellikle ailenin büyümesiyle yeni konuta ihtiyaç oluşmasından ve en kolay yöntem olarak ikinci katın yapılmasıyla ilişkilidir (Foto 5 a-b-c-d).





Foto 5 a-b-c-d. Buluttepe mahallesi konut ve sokak görüntüleri (2022)

Gültepe, Kocatepe ve Yıldırımtepe mahalleleri için de diğer mahallelerdeki benzer özellikler hâkim durumdadır. Gültepe bu sahanın en doğusunda kurulmuştur. 5533 kişilik nüfusuyla Esentepe'den sonra en kalabalık mahalledir. Otobanın doğusunda da mahalleye ait arazilerin bulunması burasının gelişme gösteren yerler arasında olmasında etkili olmuştur. Bu üç mahallede de en yoğun göç dalgası 1970 ile 1985 yılları arasında kapsayan 15 yıllık süreçte gerçekleşmiştir. Günümüzde bu mahallelerin nüfuslarının fazla olması ilk gelenlerin geldikleri zaman akrabalarının yanlarında kalması ve daha sonra kendilerine ait konut edinmeleri neticesinde oluşmuştur. Göç ederek gelen nüfus içerisinde sahaya ilk gelenlerin yeni yerleşim yerleri açmaları sürecinde yer bulma problemi yaşadıkları ve daha pek çok sıkıntıyla karşılaştıklarını ifade edebiliriz. Göçte sonra katılanlar ise kalacak yer bulma problemleri açısından ilk gelenler gibi etkilenmemişlerdir.

İskenderun şehrinin sanayi temelli gecekondu semtleri durumunda olan bu altı mahallede konut dokusu birbirinin hemen aynı özelliktedir. Şehrin farklı yönlere ve farklı zamanlardaki gelişim süreci düşünüldüğü zaman ona uymayan bir çehre apaçık kendini göstermektedir. Şehrin gelişim istikameti 1990'lı yıllardan itibaren kuzey yöndeki Modernevler, Çay, Güzelçay mahalleleri istikametinde gerçekleşmeye başlamıştır. Son 10 yıldır bu istikamet ise tam tersi yönde yani güneye kaymıştır. Bu güzergâhta Numune, Mustafa Kemal ve İsmet İnönü mahalleleri çok katlı apartmanlar ve siteler şeklindeki konut formuyla hem şehir merkezinden hem de kıyı kuşak mahallelerinin görünümünden farklılık oluşturmaktadır.

SONUÇ

İskenderun ilçesi son idari yapılanma sonucunda ilçe merkezinde bulunan 28 şehirsal mahalle ile 17 kırsal ve kasaba karakterli olmak üzere toplam 45 mahallenin idari yönetim merkezi durumundadır. Araştırma sahasını oluşturan ve 28 mahalleye hizmet veren İskenderun belediyesi sınırları içerisinde yerleşmeler farklı jeomorfolojik birimler üzerinde kurulmuşlardır. İlçe merkezi mahallelerinin büyük çoğunluğu Amanos Dağları'ndan akarsularla taşınarak kıyı alanındaki alüvyal birikim ovasını oluşturan düzlük üzerinde yer almaktadır. Çalışma sahasını, sanayiye bağlı göç süreci ile birlikte ciddi oranda nüfus alarak yerleşim sahasını genişletmiş olan İskenderun şehrinin tepe isimli 6 mahallesi teşkil etmektedir. Adlarına tepe mahalleleri denilen yerleşmeler dağlık alanın engebeli ve eğimli etek kısımlarında, birikinti konileri üzerinde bulunmaktadır. Bu mahallelerin bulunduğu topoğrafya kıydan yamaç alanına doğru hafif eğimlerle başlayan yükseltinin yaklaşık 100-200 metre yükseltilerine kadar çıktığı bir sahaya karşılık gelmektedir. Bu yükseltiler üzerinde İskenderun ilçesinde sanayi faaliyetlerinin ilk kurulduğu ve geliştiği yıl olan 1950 yılından itibaren yerleşim sahaları göç almaya başlamıştır. Bu tepelik alanlar üzerinde kurulmuş olan şehrin mahalleleri; *Esentepe, Buluttepe, Barıştepe, Gültepe, Kocatepe ve Yıldırımtepe Mahalleleri*dir. Bu yıllarda alınan göçler daha çok Hatay ili ve ilçeleri ile bu ilçelerin kırsal kesimlerinden gerçekleşmiştir. Bu süreç 1970'li yıllara kadar yavaşlayarak devam etmiştir. Ancak hem ilçe için hem de bölge ve ülke açısından çok önemli ekonomik gelişmelere sebep olan ağır sanayinin kurulma ve üretime geçme aşamaları çok sayıda nüfusu etkilemiştir. İskenderun şehri ve ilçesini sanayi faaliyetleri açısından etkileyen Demir ve Çelik Sanayii'nin kurulması Payas ilçesinin yeni bir idari statüyle kurulması sürecinde idari değişimden çok fazla etkilenmemiştir. Ağır sanayinin kurulmuş olduğu yer Payas (Yakacık) ilçesi sınırlarında kalmış

olmasına rağmen sanayi faaliyetlerine bağlı olarak gelişen göç süreci ve bunun etkilediği yerleşme yapısı ve dokusu körfez çevresindeki tüm sahaları etkilemiştir.

İskenderun şehri, ilçe geneli ve körfez çevresinde yer alan diğer yerleşmelerin nüfus gelişiminde birinci derecede etkili olan faktör sanayileşmeye dayalı nüfus artışlarıdır. İskenderun ilçesi ve şehir merkezi için 1940 ile 2022 yılları arasında 3 önemli süreçten bahsetmek mümkündür. Birinci dönem 1950-1955 yılları arasında kapsamaktadır. İkinci dönem olarak 1970-1975 yılları arasındır. Üçüncü dönem ise 2007 yılı sonrası yaşanan değişim sürecidir. 1950-1955 yılları arası en büyük nüfus artışının yaşandığı yıllar olarak adlandırılabilir. Bu artışın en büyük sebebi; ilki 1951 yılında kurulan iplik-dokuma fabrikası diğeri ise 1954 yılında Sarıseki beldesinde kurulan gübre fabrikasıdır. Bu dönemde hem şehirsiz alan hem de ilçenin tamamı büyük bir göç dalgasına maruz kalmıştır. Nüfus artışında görülen bir diğer önemli süreç ağır sanayinin bölgede kurulmasıyla ilgilidir. Bu süreç 1970-1975 yılları arasında kapsamaktadır. 1970 yılında ilçe toplam nüfusu 134.705 kişiden 173.816 kişiye yükselmiştir. Bu artışın temel sebebi ise İskenderun Demir ve Çelik Sanayii'nin kurulmasıdır. Sanayi sektöründe çalışmak isteyen işsiz nüfusun öncelikli alanı İskenderun şehri ve yakın çevresindeki alanlar olmuştur. Sanayi tesislerinin ilçe sınırı dışında olmasına rağmen burada çalışmak için gelen nüfusun büyük kısmı şehir merkezinde yerleşmiştir. Bu durum kırsal nüfus miktarından ziyade şehir nüfusunun artmasına yol açmıştır.

Sanayinin kurulması ve beraberinde yeni iş olanaklarının oluşması özellikle İskenderun şehri başta olmak üzere Amanos Dağları'nın batı yakasında bulunan tüm yerleşmeleri derinden etkilemiştir. Ülkemizde bunun başka örnekleri de bulunmaktadır. Benzer gelişim süreçleri benzer kentleşme ve yapılaşma dokusunda etkiler yaratmıştır. Sanayileşmeye bağlı kentleşme süreci öncelikle büyük nüfus akımlarının gerçekleşmesiyle başlamakta ve daha sonrasında göçe katılanlar iş olanaklarının artmasına paralel artış göstermektedir. İskenderun ve yakın yerleşmelerinde hızlı göç olayı nüfusun yerleşim problemlerini beraberinde getirmiştir. Çalışma alanını meydana getiren altı mahalle bu sürecin etkilediği ve ona bağlı olarak kurulan mahallelerdir. Bu mahallelerin kuruluş yerlerine bakıldığında şehrin asıl merkez noktasını meydana getiren körfez kıyısında ve çevresinde gelişen alandan apayrı bir morfoğrafyanın hâkim olduğu dikkatleri çekmektedir. Dağlık alanın engebeli ve tepelik sahalarına karşılık gelen bu yerler kıyıdağın itibaren yükseltinin artış gösterdiği ve yaklaşık 250-300 metre yükseltilerinde konuşlanmış yerleşim yerleridir. İlçede ve yörede sanayinin 1950'li yıllarda başlaması ilk olarak bu kesimlerin belirmesine yol açmıştır. Esentepe ve Barıştepe bu süreçte kurulmuşlar ve farklı dokularıyla gecekondular tarzı yerleşmelerin ilk örneklerini teşkil etmişlerdir. Sanayi yatırımlarının ikinci ve en büyük atılımı İsdemir tesislerinin faaliyete geçmesiyle gerçekleşmiştir. Bu çok uzun bir süreci kapsamaktadır. 1970 yılından başlayan göç hareketi 1975 yılında en üst seviyesine ulaşmıştır. Göçün etkilediği nüfus değişimi ve hızlı artışı 1985 ve 1990'lı yıllara kadar devam etmiştir. Hızlı nüfus artışının yarattığı konut yetersizliği yeni sahaların imara açılmasını gündeme getirmiştir. Ekonomik olarak dar gelirli nüfusun kendi bütçesine göre kalabileceği yerler araması günümüzdeki şehir sınırına yakın sahaların konut alanlarıyla kaplanmasına sebebiyet vermiştir. Bu mahalleler ise şehrin konut dokusuyla hiç uymayan çarpık yapılaşmanın birer göstergeleridir.

KAYNAKÇA

Alagöz, C. A. (1944). Coğrafya gözüyle Hatay. *Ankara Üniversitesi Dil Tarih Coğrafya Fakültesi Dergisi*, 2(2), 203-216.

Ayzeren, S. (1985). Kentleşme ve sanayileşme. İçinde: N. Oruç ve S. Aksoylu (Eds.) *Kentleşme Sanayileşme Etkileşimi, Bir Sanayi Kentinin Planlama ve Uygulama Sorunları: Eskişehir Örneği Kolokyumu* (ss. 51-54), Dünya Şehircilik Günü Kolokyumları-9, Eskişehir.

Başer, T. (2024). *Kırsal yerleşmelerin kuruluş ve gelişmesine etki eden coğrafi faktörler: Dörtöyol (Hatay) ilçesi örneği*. Yayınlanmamış Yüksek Lisans Tezi, Hatay Mustafa Kemal Üniversitesi Sosyal Bilimler Enstitüsü, Hatay.

Bayraktar, A. & Aslanboğa İ. (1985). Kentleşme-sanayileşme etkileşiminin İzmir kentinde insan yaşama ortamında yarattığı sorunlar. İçinde: N. Oruç ve S. Aksoylu (Eds.) *Kentleşme Sanayileşme Etkileşimi, Bir Sanayi Kentinin Planlama ve Uygulama Sorunları: Eskişehir Örneği Kolokyumu* (ss. 176-184), Dünya Şehircilik Günü Kolokyumları-9, Eskişehir.

- Bülbül, S. & Köse A. (2010). Türkiye’de bölgelerarası iç göç hareketlerinin çok boyutlu ölçekleme yöntemi ile incelenmesi. İstanbul Üniversitesi *İşletme Fakültesi Dergisi*, 39(1): 75-94.
- Büyüköztürk, Ş., Kılıç Çakmak, E., Akgün, Ö. E., Karadeniz, Ş. & Demirel, F. (2013). *Bilimsel araştırma yöntemleri*. Pegem Akademi Yayınları, Ankara.
- Çabuk, V. (1993). İskenderun’un kısa tarihçesi. *Hatay Fikir ve Sanat Dergisi*, 2/2, 32, İskenderun.
- Çakır, S. (2011). Geleneksel Türk kültüründe göç ve toplumsal değişme. SDÜ Fen Edebiyat Fakültesi *Sosyal Bilimler Dergisi*, 24, 129-142.
- Çalışkan, Z. (2006). Türkiye’de şehirleşme ve gecekondulaşma. *Doğu Anadolu Bölgesi Araştırmaları*, 4(2) 55-61, Elazığ.
- Çekirge, S. (2013). *Sanayileşmenin kentleşmeye etkisi: Kırıkkale örneği*. Yayınlanmamış Yüksek Lisans Tezi, Kırıkkale Üniversitesi Sosyal Bilimler Enstitüsü, Kırıkkale.
- Çetin, B. (2012). Antakya ve İskenderun-Dörtyol çevresinde suburbanizasyon (banliyöleşme). Atatürk Üniversitesi *Doğu Coğrafya Dergisi* 17(28):259-281.
- Demir, Ö. & Acar M. (2005). *Sosyal Bilimler Sözlüğü*. Adres Yayınları, Ankara.
- Erdoğan, Z. (1985). Türkiye’de kentleşme ve sanayileşmenin birlikte etkilendiği bazı sosyal problemler. İçinde: N. Oruç ve S. Aksoylu (Eds.) *Kentleşme Sanayileşme Etkileşimi, Bir Sanayi Kentinin Planlama ve Uygulama Sorunları: Eskişehir Örneği Kolokyumu* (ss. 154-170), Dünya Şehircilik Günü Kolokyumları-9, Eskişehir.
- Ertürk, H. & Sam N. (2019). *Kent ekonomisi* (6. Baskı). Ekin Yayınları, Bursa.
- Es, M. & Ateş H. (2004). Kent yönetimi, kentleşme ve göç: sorunlar ve çözüm önerileri. *Sosyal Siyaset Konferansları Dergisi* 48, 205-248.
- İsbir, E. (1986). *Şehirleşme ve meseleleri*. Ocak Yayınları, Ankara.
- Karaboran, H. H. (1993). *Sanayi coğrafyası çerçevesinde sanayi, sanayi devrimi ve Türkiye’de sanayinin gelişmesi*. Fırat Üniversitesi, Fen-Edebiyat Fakültesi Coğrafya Bölümü Ders Notları. Elazığ.
- Karasar, N. (2012). *Bilimsel araştırma yöntemi* (24. baskı). Nobel Yayıncılık, Ankara.
- Kıray, M. (1964). *Ereğli, ağır sanayiden önce bir sahil kasabası*. İletişim Yayınları, İstanbul.
- Kıray, M. (1966). Ereğli’de bazı şehirleşme ve sosyal değişme eğilimleri. *8. İskân ve Şehircilik Haftası Konferansları (14-18 Aralık 1964), Türkiye’de Bölge Planlaması, Mahalli İdareler ve Toplum Kalkınması*, İskân ve Şehircilik Derneği Yayını No:3, (ss. 163-187), Ankara.
- Koday, S. (1998). İskenderun limanı. *Türk Coğrafya Dergisi* 33, 211-235.
- Kongar, E. (1981). *İmparatorluktan günümüze Türkiye’nin toplumsal yapısı*. Remzi Kitabevi Yayınları, İstanbul.
- Mortan, K. & Çakmaklı C. (1985). Sanayi, kent, konut. İçinde: N. Oruç ve S. Aksoylu (Eds.) *Kentleşme Sanayileşme Etkileşimi, Bir Sanayi Kentinin Planlama ve Uygulama Sorunları: Eskişehir Örneği Kolokyumu* (ss. 54-70), Dünya Şehircilik Günü Kolokyumları-9, Eskişehir.
- Ocak, B. (2023). *İskenderun’da (Hatay) sanayileşmeye bağlı göçlerin kentsel dokuya yansımaları*. Yayınlanmamış Yüksek Lisans Tezi, Hatay Mustafa Kemal Üniversitesi Sosyal Bilimler Enstitüsü, Hatay.
- Okur, M. A. (2000). *İskenderun şehir coğrafyası*. Yayınlanmamış Yüksek Lisans Tezi, İstanbul Üniversitesi Sosyal Bilimler Enstitüsü, İstanbul.
- Özdemir, M. (2008). *Türkiye’de iç göç olgusu, nedenleri ve Çorlu örneği*. Yayınlanmamış Yüksek Lisans Tezi, Trakya Üniversitesi Sosyal Bilimler Enstitüsü, Edirne.
- Sezal, İ. (1992). *Şehirleşme*. Ağaç Yayıncılık, İstanbul.

Şaşmaz, M. (2014). *Türkiye'nin idari taksimatı cilt VII (1920-2013)*. Türk Tarih Kurumu Yayınları, Ankara.

Tekin, M. (1993). *Hatay tarihi*. Hatay Kültür, Turizm ve Sanat Vakfı Yayınları, Antakya.

Toroğlu, E. Kaya, Ö. (2014). Kentleşme sürecinde Oruçreis mahallesi (Kocasinan-Kayseri). *Coğrafi Bilimler Dergisi*, 12(2), 161-186.

Tüfekci, S. (2002). *Kırsal kesimlerden büyükşehirlere göç ve göçün aile yapısında meydana getirdiği değişiklikler (İstanbul örneği)*. Yayınlanmamış Yüksek Lisans Tezi, Süleyman Demirel Üniversitesi Sosyal Bilimler Enstitüsü, İstanbul.

Türkdoğan, O. (2012). Türkiye'de göçler, sorunları ve çözüm yolları. İ.Ü. *İktisat Fakültesi Mecmuası*, 35 (1-4), 40-67, İstanbul.

Uzun, B. & Çete M. (2005). Gelişmekte olan ülkelerdeki yasadışı yerleşim sorunlarının çözümü için bir model. *Jeodezi, Jeoinformasyon ve Arazi Yönetimi Dergisi* 2(93): 14-19.

Üççam Karagel, D. (2018). *Hatay ili yerleşme coğrafyası I (yerleşmelerin kuruluşu, gelişmesi ve idari coğrafya özellikleri)*. Pegem Akademi Yayınları, Ankara.

Yıldırım, A. & Şimşek, H. (2016). *Sosyal bilimlerde nitel araştırma yöntemleri*. Seçkin Yayıncılık, Ankara.

Harita, İstatistik, Kanun, Envanter Bilgileri

DİE, 1942-2002. 1940-2000 Genel nüfus sayımları, Ankara.

DPT 2004. İlçelerin sosyo-ekonomik gelişmişlik sıralaması araştırması, Ankara.

Harita Genel Komutanlığı. 1/25.000 ölçekli topoğrafik paftalar (036a3, 036b4, 036c1, 036c4, 036d2, 036d3, 036d4, P36a1, P36a2, P36b1), Ankara.

Harita Genel Komutanlığı. 1/100.000 ölçekli topoğrafya paftaları (036, P36), Ankara.

Hatay Büyükşehir Belediyesi Fen İşleri Müdürlüğü. 1/5000 ölçekli imar planı paftaları

İsdemir Enerji Tesisleri Müdürlüğü. İsdemir tesisleri envanter bilgileri. İskenderun.

TBMM, 2012. 12.11.2012 tarih ve 6360 sayılı on üç ilde büyükşehir belediyesi ve yirmi altı ilçe kurulması ile bazı kanun ve kanun hükmünde kararnemelerde değişiklik yapılmasına dair kanun, Resmi Gazete Tarih: 06.12.2012, Sayı: 28489.

TÜİK, 2007-2022. Adrese dayalı nüfus kayıt sistemleri istatistik verileri