

# İstanbul'da Ulusal Mimarlık Üslubunda Bir Eser: Beykoz Bozhane Köyü Camii

Araştırma  
Makalesi  
Research  
Article

**Fatih SARİMEŞE**

Dr. Öğr. Üyesi, İstanbul Üniversitesi, İlahiyat Fakültesi, Türk İslam Sanatları Tarihi  
Anabilim Dalı

Assistant Professor, İstanbul University, Faculty of Theology, Department of  
Turkish Islamic Arts History, İstanbul, Türkiye

[fatihsarimese@istanbul.edu.tr](mailto:fatihsarimese@istanbul.edu.tr)

[orcid.org/0000-0002-6450-1897](https://orcid.org/0000-0002-6450-1897)

**Yazar  
Author**

Sarımeşe, Fatih. "İstanbul'da Ulusal Mimarlık Üslubunda Bir Eser: Beykoz  
Bozhane Köyü Camii". *Tevilat* 5/1 (Haziran 2024), 23-48.

[doi.org/10.53352/tevilat.1469156](https://doi.org/10.53352/tevilat.1469156)

**Atıf  
Cite as**

Received / Geliş Tarihi: 16.04.2024

e-ISSN: 2757-654X

Accepted / Kabul Tarihi: 03.06.2024

[www.tevilat.com](http://www.tevilat.com)

**İntihal / Plagiarism:** Bu makale, en az iki hakem tarafından incelendi ve intihal  
içermediği teyit edildi. / This article has been reviewed by at least two referees and  
scanned via a plagiarism software.

**Telif Hakkı&Lisans/Copyright&License:** Yazarlar dergide yayınlanan  
çalışmalarının telif hakkına sahiptirler ve çalışmalarını CC BY-NC 4.0 lisansı altında  
yayımlanmaktadır. / Authors publishing with the journal retain the copyright to  
their work licensed under the CC BY-NC 4.0.

**Yayıncı/Published by:** Selçuk University Press



**Bilgi  
Info**

**İstanbul'da Ulusal Mimarlık Üslubunda Bir Eser: Beykoz Bozhane Köyü Camii**

İstanbul'un Anadolu Yakası'nda Boğaziçi ve Karadeniz'in kesiştiği bölgede yer alan Beykoz İlçesi şehir merkezinden uzak önemli bir yerleşim merkezidir. Beykoz'da çok sayıda köy bulunmaktadır. Bu köylerden biri bölgenin kuzeyinde bulunan Bozhane Köyü'dür. Bozhane Köyü bünyesinde yer alan Osmanlı'nın son dönemine ait sivil mimarlık örnekleri, meydana yer alan camisi ve mezarlığıyla tipik Anadolu köy özelliklerini yansıtmaktadır. Köy meydanında yer alan ve köyün ismiyle anılan Bozhane Köyü Camii Osmanlı'nın son döneminde inşa edilen bir köy camisi olup devrin Ulusal Mimarlık Üslubunu yansıtan önemli bir yapıdır. Milliyetçilik, Osmanlıcılık ve İslamcılık fikir anlayışlarının etkisiyle Selçuklu, erken Osmanlı ve klasik Osmanlı mimari üsluplarından esinlenerek ortaya çıkan Ulusal Mimarlık Üslubu İstanbul'da 1894 depremi sonrası yapılan inşaat faaliyetleri ve onarım çalışmalarıyla ortaya çıktığı söylenebilir. İttihat ve Terakki'nin yönetimi ele geçirdiği dönemde devletin resmî üslubu olmuş ve 1930'lu yıllara kadar inşa edilen ya da onarılan yapılarda tercih edilmiştir. Ulusal Mimarlık Üslubu İstanbul'un sadece merkezi bölgelerinde tercih edilmemiştir. 1909-1910 yıllarına tarihlendirilen Bozhane Köyü Camii İstanbul taşrasında bulunan Ulusal Mimarlık Üslubunda inşa edilmiş bir cami örneğidir. Ulusal Mimarlık Üslubu hakkında yapılan mimari çalışmalarda Bozhane Köyü Camii'ne yer verilmediği tespit edilmiştir. Bu çalışma ile Bozhane Köyü Camii'nin tarihçesi ve mimari özelliklerini literatüre kazandırılması amaçlanmıştır.

**Özet**

**Anahtar Kelimeler:** Türk İslam Sanatları Tarihi, Beykoz, Bozhane Köyü, Cami, Osmanlı, Ulusal Mimarlık Üslubu

**A Work in the National Architecture Style in Istanbul: Beykoz Bozhane Village Mosque**

Beykoz District, which is located on the Anatolian Side of Istanbul, at the intersection of the Bosphorus and the Black Sea, is an important residential area far from the city center. There are many villages in Beykoz. One of these villages is Bozhane Village, located in the north of the region. The examples of civil architecture from the last period of the Ottoman Empire within Bozhane Village reflect typical Anatolian village characteristics with its mosque and cemetery located in the square. Bozhane Village Mosque, located in the village square and named after the village, is a village mosque built in the last period of the Ottoman Empire and it is an important building that reflects the National Architectural Style of the period. It can be said that the National Architectural Style, which emerged inspired by the Seljuk, early Ottoman and classical Ottoman architectural styles under the influence of nationalism, Ottomanism and Islamism, emerged with the construction activities and repair works carried out after the 1894 earthquake in Istanbul. It became the official style of the state during the period when the Committee of Union and Progress took over the government and it was preferred in buildings built or repaired until the 1930s. The National Architectural Style was not only preferred in the central regions of Istanbul. Bozhane Village Mosque, dated to 1909-1910, is an example of a mosque built in the National Architecture Style in the provinces of Istanbul. It has been determined that the Bozhane Village Mosque was not included in the architectural studies conducted about the National Architecture Period. With this study, it is aimed to introduce the history and architectural features of Bozhane Village Mosque to the literature.

**Abstract**

**Keywords:** Turkish Islamic Arts History, Beykoz, Bozhane Village, Mosque, Ottoman, National Architectural Style.

## Giriş

İstanbul'un merkezi yerleşim bölgelerine uzak olan Bozhane Köyü Camii Ulusal Mimarlık Üslubunda inşa edilmiş son dönem Osmanlı yapılarından biridir. Yığma kâgir malzemeden inşa edilen caminin banisi ve mimarı bilinmemektedir. Caminin inşa edildiği dönemde Mimar Kemaleddin Bey'in Evkaf-ı Hümâyün da İnşaat ve Tamirât İdaresi'nin başına getirildiği bilinmektedir. Mimar Kemaleddin Bey'in doğrudan ya da dolaylı olarak Bozhane Köyü Camii'nin inşaatında rol aldığı düşünülebilir.

Bozhane Köyü Camii literatürde sınırlı bir şekilde işlenmiştir. Çalışmanın kaynakçasında bulunan Reşad Ekrem Koçu'nun gayretleriyle sadece 11 cildi yayınlanan İstanbul Ansiklopedisi'nde cami ve bulunduğu köy hakkında umumi bilgilere yer verilmiş; ayrıca planı işlenmiştir.<sup>1</sup> Çalışma sırasında faydalanılan Sudi Yenigün'ün eserinde de yapı genel hatlarıyla konu edilmiştir.<sup>2</sup> H. Kamil Biçici'nin ilgili makalesinde ise yapının adı işlenmesine rağmen sadece bir ihtisas konusu olan duvar saatlerine değinilmiş; ancak saatin içinde bulunan yapıyı ana hatlarıyla dahi tanıtmamış ve bu yönde bir kaynakça da belirtilmemiştir.<sup>3</sup> Ahmed Nezih Galitekin'in Beykoz Kitabeleri adlı çalışmasında ise caminin güneyinde yer alan haziredeki mezar taşları katalog halinde işlenmiş; ancak yapıya dair bir bilgi verilmemiştir.<sup>4</sup> Alanında uzman bir heyet tarafından hazırlanan Dünden Bugüne İstanbul Ansiklopedisi'nde Beykoz'daki pek çok tarihi eser ve bölgeye yer verilmiş olmasına rağmen Bozhane Köyü Camii ya da Bozhane Köyü hakkında bir madde bulunmamaktadır.<sup>5</sup> Tahsin Öz'ün

<sup>1</sup> Reşad Ekrem Koçu, "Bozhane Köyü", *İstanbul Ansiklopedisi*, ed. Reşad Ekrem Koçu-Mehmet Ali Akbay (İstanbul: Hüsnütabiat ve Ercan Matbaaları, 1963), 6/3065; Reşad Ekrem Koçu, "Bozâne Köyü Camii", *İstanbul Ansiklopedisi*, ed. Reşad Ekrem Koçu-Mehmet Ali Akbay (İstanbul: Hüsnütabiat ve Ercan Matbaaları, 1963), 6/3070.

<sup>2</sup> Sudi Yenigün, *İstanbul'un İncileri Sur Dışı Camileri* (İstanbul: İstanbul Büyükşehir Belediyesi Kültür A.Ş Yayınları, 2014) 257.

<sup>3</sup> H. Kamil Biçici, "Beykoz Camilerinde Yer Alan Bezemeli Duvar Saati Örnekleri", *SDÜ Fen Edebiyat Fakültesi Sosyal Bilimler Dergisi*, 30 (Aralık 2013) 161.

<sup>4</sup> Ahmed Nezih Galitekin, *Beykoz Kitabeleri II* (İstanbul: Beykoz Belediyesi Yayınları, 2017).

<sup>5</sup> Dünden Bugüne İstanbul Ansiklopedisi 1993-1994 yılında önce fasiküller daha sonra ciltli olarak yayınlanmış sekiz ciltlik önemli bir eserdir. Sekizinci cilt ansiklopedinin dizini olup 1995 yılında yayınlanmıştır. Ansiklopedinin "B"

Surdışını konu edindiği İstanbul Camileri başlıklı çalışmasının ikinci cildi<sup>6</sup> ile Üsküdar Belediyesi'nin yakın zamanda yeniden yayınladığı İbrahim Hilmi Tanışık'ın İstanbul Camileri adlı kitabının ikinci cildinde<sup>7</sup> Bozhane Köyü Camii'ne yer verilmemiştir. Ayrıca caminin dâhil olduğu üslup olan Birinci Ulusal Mimarlık konusundaki lisansüstü tezlerinde de cami hakkında bilgiye rastlanmaması bağımsız bir çalışmayı gerekli kılmıştır. Çalışma kapsamında Bozhane Köyü, Bozhane Köyü Camii'nin tarihçesi, mimari ve süsleme özellikleri ile yapının batı ve güney kısmında kalan hazire bölümü işlenmiştir. Değerlendirme ve sonuç kısmında aynı üslupta inşa edilen üç örnek cami üzerinden değerlendirme yapılmış ve çalışma kapsamında yapılan çıkarımlara yer verilmiştir.

### Bozhane Köyü

Beykoz ilçesine yaklaşık 30 kilometre mesafede yer alan Bozhane Köyü Mahmud Şevket Paşa nahiyesi köylerindedir. Geniş bir vadide kurulan köy 14.-15. yüzyıllardan itibaren bir Türk köyü olarak bilinmektedir.<sup>8</sup> Beykoz'un Karadeniz'e yakın konumda yer alan Bozhane bölgesi Osmanlı arşivlerinde 24 Ekim 1764 tarihli bir belgeden köyün varlığı takip edilebilmektedir. Söz konusu belgede köy Yoros nahiyesine bağlıdır.<sup>9</sup> Bozhane isminin nereden geldiğine dair farklı görüşler vardır. Bölgede yaşayan insanların sözlü anlatımıyla köyün bir süre boş bırakılması nedeniyle Boş/Bozhane adını aldığı iddia edilmektedir.<sup>10</sup> Köyün merkezinde yer alan caminin güneyinde bulunan hazirede 1822-1823 tarihli bir mezar

harfini içeren ikinci cildinde ve dizinini oluşturan sekizinci cildinde yapıya dair bir madde bulunmaktadır. bk. *Dünden Bugüne İstanbul Ansiklopedisi* (İstanbul: Kültür ve Turizm Bakanlığı ve Tarih Vakfı Ortak Yayınları, 1994) 2; *Dünden Bugüne İstanbul Ansiklopedisi* (İstanbul: Kültür ve Turizm Bakanlığı ve Tarih Vakfı Ortak Yayınları, 1994) 8.

- <sup>6</sup> Tahsin Öz, *İstanbul Camileri-II* (Ankara: Türk Tarih Kurumu Yayınları, 1997).  
<sup>7</sup> İbrahim Hilmi Tanışık, *İstanbul Camileri-II* (İstanbul: Üsküdar Belediyesi Yayınları, 2023).  
<sup>8</sup> Mehmet Akif Ceylan, "Beykoz ve Çevresinde Yer ve Yerleşme Adlarının Değerlendirilmesi", *Beykoz 2020 Sempozyumu Tebliğler Kitabı* (İstanbul: Beykoz Belediyesi, 2021) 199.  
<sup>9</sup> Osmanlı Arşivi (BOA), *Cevdet Zabtıye [C.ZB.]*, No. 10, Gömlek No. 492.  
<sup>10</sup> Ceylan, "Beykoz ve Çevresinde Yer ve Yerleşme Adlarının Değerlendirilmesi", 218.

taşında “*Fenâdan bekaaya eyledi rihlet, ide kabrini Hak revza-i cennet. İrvalı Bozhanlı Yusuf oğlu merhum Esseyyid Yusuf Ağa Rûhine elfâtiha*” ifadeleri yazılıdır. Bu ifadelerde yer alan “Bozhanlı” kelimesinin bir Türkmen aşireti ismi olduğu söylenmektedir.<sup>11</sup> Türkmen aşiretlerinden Bozhanlı Türkleri tarafından burada kurulan yerleşim sonucu bölge zamanla “Bozhane” adını aldığı iddia edilmektedir. Bu görüşlerin dışında ayrıca Kılıçlı Köyü mensupları tarafından olumsuz hava şartlarından korunmak için bir baraka inşa edildiği ve bu barakanın zamanla boş kalmasından dolayı “boş hane” denildiğine yönelik bir görüş vardır. “Boş hane” ifadesi zamanla “Bozhane” ismine çevrildiği söylenmektedir.<sup>12</sup>

### **Bozhane Köyü Camii'nin Tarihçesi**

Günümüzde Bozhane olarak anılan köyün meydanına 17. yüzyılda Bostancıbaşı Kabasakal Mustafa Ağa tarafından ahşap malzemenen, küçük ölçekli bir cami inşa edilmiştir. Caminin plan tipi ve yapısal özellikleri hakkında bir bilgi bulunmamaktadır. Kabasakal Camii olarak bilinen yapının durumu hakkında 1907 tarihli arşiv vesikası bilgi vermektedir. Söz konusu vesikadan caminin 20. yüzyıl başında cemaatin namaz kılamayacak derecede caminin harap durumda olduğu, köyde cuma ve bayram namazı kılınabilecek başka cami olmadığı, bu nedenle köy halkının namazlarını eda edebilmek için 7-8 saatlik bir mesafeye gitmek zorunda kaldıkları, köy halkının maddi durumunun yetersiz olduğundan dolayı evkaf tarafından caminin onarılması gerektiği öğrenilmektedir.<sup>13</sup>

Kabasakal Camii artık ihtiyaca cevap veremediği için yıktırılmış ve yerine günümüze ulaşan cami inşa ettirilmiştir. Reşad Ekrem Koçu caminin Hicri 1327-1328 (Miladi 1909-1910) yıllarında inşa edildiğini söylemektedir.<sup>14</sup> Günümüzde caminin kapısında yer alan panoda yapının 1912 yılında inşa edildiği

<sup>11</sup> Koçu, “Bozhane Köyü”, 6/3065. Mezar taşının transkripsiyonunu yapan Ahmed Nezih Galitekin “Bozhanlı” ifadesini kullanmamıştır. bk. Galitekin, *Beykoz Kitabeleri II*, 697. Mezar taşı günümüzde hazirede bulunamadığı için okunamamıştır.

<sup>12</sup> Yenigün, *İstanbul'un İncileri Sur Dışı Camileri*, 257.

<sup>13</sup> Osmanlı Arşivi (BOA), *Dahiliye Mektubi Kalemi [DH.MKT]*, No. 1150, Gömlek No. 3.

<sup>14</sup> Koçu, “Bozâne Köyü Camii”, 6/3070.

belirtmiştir. Caminin inşasında yapıya bir kitabe eklenip eklenmediği bilinmemektedir. Caminin inşası ya da onarımıyla alakalı günümüze bir kitabe ulaşmamıştır. Caminin inşa süreci Balkan Savaşları ve I. Dünya Savaşı'na denk geldiği için uzun bir süre minaresi olmadan kullanılmıştır. Günümüze ulaşan minare İstanbul fethinin 500. yıldönümünde, 1953 senesinde tamamlanmıştır.<sup>15</sup>



Şekil 1: Bozhane Köyü Camii'nin Karakalem Çizimi

Kaynak: Koçu, "Bozâne Köyü Camii", 6/3070.



Şekil 2: 1970 Tarihli Hava Fotoğrafında Bozhane Köyü Camii

Kaynak: İstanbul Büyükşehir Belediyesi Şehir Haritası (Erişim: 10 Mart 2024)

<sup>15</sup> Koçu, "Bozâne Köyü Camii", 6/3070.

Günümüze ulaşan camii “Bozhane Köyü Camii” olarak anılmaktadır. Camii, Anadolu köy yerleşim yerlerinde olduğu gibi köyün merkezinde yer almaktadır. Caminin yakınında köy muhtarlığı ve kiraathane bulunmaktadır.

### **Bozhane Köyü Camii'nin Mimari ve Süsleme Özellikleri**

Bu bölümde caminin mimarisi ve süsleme özellikleri dışarıdan içeriye olacak şekilde açıklanmaya çalışılmıştır. Cami küçük bir köy camisi olduğu için çok fazla süsleme özelliği yoktur. Bu nedenle mimari ve süsleme özellikleri ayrı ayrı başlıklar altında işlenmemiştir.

İstanbul şehir merkezine uzak bir konumda yer alan ve Osmanlı'nın savaş yıllarında inşa edilen Bozhane Köyü Camii inşa edildiği dönemin mimari üslubu olan Ulusal Mimarlık Üslubu anlayışında yapılmıştır.

Osmanlı mimarisinde Ulusal Mimarlık Üslubu İstanbul'da 19. yüzyılın sonlarına doğru ortaya çıktığı kabul edilebilir. Depremde yıkılan yapıların yeniden inşası ve zarar gören yapıların onarılması için yapılan çalışmalarda Ulusal Mimarlık Üslubunun izleri takip edilmektedir.<sup>16</sup> Ulusal Mimarlık Üslubunda; Anadolu Selçuklu devri mimarisi ile erken Osmanlı dönemi ve klasik Osmanlı devri mimarinden esinlenerek ortaya çıkmıştır. Üslubun ortaya çıkışında Batılılaşma ve Oryantalizmin<sup>17</sup> yanı sıra Türkçülük,<sup>18</sup> İslamcılık<sup>19</sup> ve Osmanlıcılık<sup>20</sup> gibi düşünce akımları etkili olmuş ve mimaride görülmeye başlanmıştır. Ulusal Mimarlık Üslubu İttihat ve Terakki'nin yönetiminde etkili olmaya başladığı 1908 yılında

<sup>16</sup> Detaylı bilgi için bk. Fatih Sarımeşe, *Ulusal Mimarlık Dönemi'nde İstanbul'da Yapılan Restorasyon ve Koruma Uygulamaları* (İstanbul: İstanbul Üniversitesi, Sosyal Bilimler Enstitüsü, Doktora Tezi, 2022).

<sup>17</sup> Turgut Saner, *19. Yüzyıl Osmanlı Mimarlığında Oryantalizm* (İstanbul: Pera Turizm ve Ticaret Yayınları, 1998); *Osmanlı Mimarisi Usûl-i Mi'mârî-i Osmânî*, haz. İlhan Ovalıoğlu vd. (İstanbul: Çamlıca Yayınları, 2015) 7.

<sup>18</sup> Metin Sözen, *Cumhuriyet Dönemi Türk Mimarlığı (1923-1983)* (Ankara: Türkiye İş Bankası Kültür Yayınları, 1984) 13.

<sup>19</sup> Azmi Özcan, “İttihad-ı İslâm”, *Türkiye Diyanet Vakfı İslam Ansiklopedisi* (İstanbul: TDV Yayınları 2001), 23/470-475.

<sup>20</sup> Fuat Uçar, “Türk Düşüncesinde Osmanlıcılık Fikrinin Ortaya Çıkışı ve Türk Siyasal Hayatına Etkileri”, *Karadeniz Sosyal Bilimler Dergisi*, 10/18 (2018), 89-90.

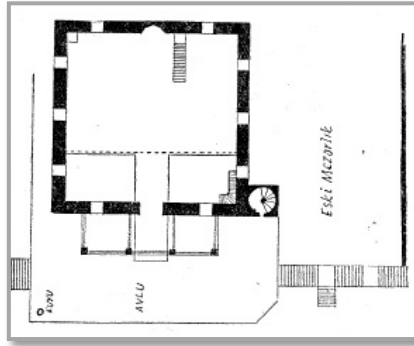
devletin resmi üslubu olmuştur.<sup>21</sup> Söz konusu yıldan itibaren inşa edilen yapıların çoğu Ulusal Mimarlık Üslubuna göre inşa edilmiştir.

Ulusal Mimarlık Üslubunda yığma kâgir malzemeden inşa edilen fevkani Bozhane Köyü Camii teras alanı üzerinde yükselmektedir. Caminin alt katı son dönemlerde yenilenmiş abdesthanedir. Caminin önünde yer alan teras ayrıca yapının avlusudur. Bu alana doğuda ve batıda yer alan merdivenlerle ulaşılmaktadır.



Şekil 3: Batıdan Camiye Ulaşımı Sağlayan Merdiven

Cami kareye yakın dikdörtgen planlı harime sahip olup girişte üç birimli son cemaat birimi vardır. Doğu ve batı duvarlarında üçer tane simetrik olarak yerleştirilmiş pencere açıklıkları bulunmaktadır. Girişte bulunan son cemaat yeri üç birimlidir.



Şekil 4: Bozhane Köyü Camii'nin Planı

<sup>21</sup> İnci Aslanoğlu, "Modernizmin Başlangıç Aşamasında 1926-1933 Yılları Arası Türk Mimarlığında Yaşanan Gelişmelerin Bir Değerlendirilmesi", *Prof. Doğan Kuban'a Armağan*, (İstanbul: Eren Yayınları, 1996) 17.



Kaynak: Koçu, "Bozâne Köyü Camii", 6/3070.

Yapının son cemaat birimi harimin beden duvarlarından alçak tutulmuştur. Böylece harimin kuzey cephesi pencereleri ve çatısıyla daha ihtişamlı bir görünüm sergilemektedir. Son cemaat birimi açıklıkları Ulusal Mimarlık Üslubu anlayışına uygun bir cephe tasarımı yansıtmaktadır. Açıklıklar sivri kemerli olup üstü geniş ahşap saçakla örtülmüştür. Sivri kemerlerin içleri sonradan eklenen ve yapıyla uyumlu olmayan PVC ile kapatılmıştır.



Şekil 5: Caminin Son Cemaat Birimi

Harimin mihrap cephesinde altta iki üstte üç pencere açıklığı vardır. Alt kat pencereleri dikdörtgen çerçeveli olup sivri kemerli alınlıklara sahiptir. Pencere açıklıkları demir parmaklıklarla örülmüştür. İki pencere arasında mihrap nişi denk geldiğın için ayrıca bir pencere açıklığı açılmamıştır. Dikdörtgen silmeyle sınırlandırılan üst kat pencereleri sivri kemerli olup alçı malzemenen yapılmış şebekelerle kapatılmıştır.



Şekil 6: Caminin Güney Cephesi

Yapının doğu ve batı cephelerinde de iki katlı pencere sistemi görülmektedir. Üst kat pencereleri geniş dikdörtgen çerçeveler içine alınmıştır. Çerçevelerinde merkezinde sivri kemerli pencere açıklıkları görülmektedir. Pencerelerin üzerinde alçı malzemedan yapılmış sivri kemer uygulaması pencereleri baskın bir hale getirmiştir. Alt kat pencereleri ise dikdörtgen çerçeveli olup, pencerelerin lento ve söveleri taş malzemedir. Pencerelerin alınlıkları sivri kemerli bir düzenlemeye sahiptir. Pencere açıklıkları demir parmaklıklarla örülmüştür.



Şekil 7: Caminin Doğu Cephesi



Şekil 8: Caminin Batı Cephesi

Caminin sonradan eklenen betonarme minaresi batı köşede yer almaktadır. Tek şerefeli olan minare kare kaide üzerinde yükselmektedir. Pabuç kısmı zikzaklı geçişlere sahiptir. Silindirik gövdeye sahip minarenin tepesi kurşun külahla örtülmüştür. Şerefenin dışbükey tasarımı yapının inşa edildiği dönem anlayışından uzaktır.



Şekil 9: Caminin Minaresi

Son cemaat biriminden içeriye girdikten sonra karşıda basık kemerli cümle kapısı açıklığı görülmektedir. Kapı kanatları muhtemelen muhdestir. Son cemaat birimleri ahşap tavanla örtülmüştür. Üst örtü sistemi dışarıdan Marsilya tipi kiremitle kaplıdır. Cümle kapısının üzerinde yatay dikdörtgen niş içinde bir besmele yazısı görülmektedir. Dikdörtgen çerçeve ile sınırlandırılan besmele Kütahya mamulâtı çini karoların bir araya gelmesiyle oluşturulmuştur. Kompozisyonun bordürlerinde ve merkezin köşebentlerinde Ulusal Mimarlık Üslubunda sıkça kullanılan rumi, palmet, penç gibi bitkisel motiflerden oluşan bir düzenleme yer almaktadır. Kompozisyonun merkezinde celi sülüs harflerle besmele yazılmıştır. Yazının altında Hicri 1389 tarihi görülmektedir. Söz konusu tarih Miladi 1969 senesine tekabül

etmektedir. Bismelenin bulunduğu niş muhtemelen orijinal olup caminin ilk inşasına aittir. Bu bölümde caminin ilk inşasına ait kitabe için yapılmış olabileceği düşünülebilir. Ancak yapıdan günümüze herhangi bir kitabe ulaşmamıştır. Son cemaat biriminin sol tarafı günümüzde köy çocuklarına dini eğitim verildiği sınıf olarak kullanılmaktadır. Sağ birim ise cami görevlileri için tahsis edilmiştir. Her iki birim orta birim ile PVC ile ayrılmıştır.



Şekil 10: Caminin Cümle Kapısı



Şekil 11: Cümle Kapısı Üzerinde Yer Alan Besmele



Cümle kapısından içeri girildiğinde caminin asıl ibadet mekânı olan harimine ulaşılmaktadır. Harim beden duvarları birinci kat pencere seviyesinin alt hizasına kadar lambiri ile kaplanmıştır. Üst duvarlar sıvalı ve sadedir.



Şekil 12: Harimin Genel Görünümü

Kible cephesinin merkezinde yer alan dikdörtgen çerçeveli mihrap nişi sivri kemerli olup dönemine göre sade tutulmuştur. Mihrap nişinin üzerinde yatay dikdörtgen çerçevede Hicri 1371 (Miladi 1951) tarihli, Hattat Halid imzalı Bakara Sûresi 144. ayetinin bir bölümü<sup>22</sup> yazılıdır.



Şekil 13: Caminin kible cephesi

<sup>22</sup> Yazılı olan bölümün Türkçesi şu şekildedir: “İşte şimdi kesin olarak seni memnun olacağın kubbeye döndürüyoruz. Artık yüzünü Mescid-i Harâm tarafına çevir.” Detaylı bilgi için bk. Diyanet İşleri Başkanlığı (DİB), “Kur’an-ı Kerim” (Erişim: 15 Mart 2024).



Şekil 14: Mihrabın Üzerinde Yer Alan Ayet Kitabesi

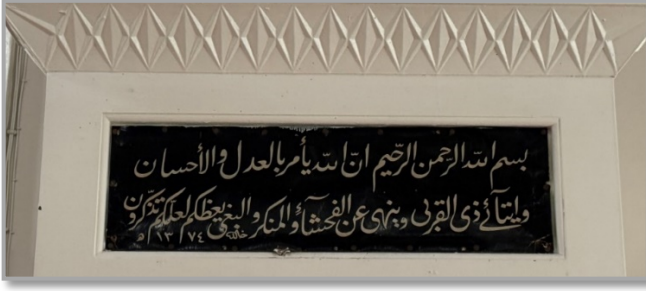
Mihrabın sağ tarafında yer alan ahşap minber ise mihrap ile uyum içinde olup sadedir. Süpürgelik bölümleri üçer küçük kemerden meydana gelmektedir. Basamakları sınırlandıran ahşap korkuluk simetrik bir şekilde yapılmış kıvrımlı hatlara sahip bir kompozisyonundan oluşmaktadır.



Şekil 15: Caminin Minberi

Minberin dikdörtgen çerçeveli kapı açıklığının tepeliği baklava dizisiyle hareketlendirilmiştir. Altta yer alan yatay dikdörtgen çerçeve içinde siyah zemin üzerine beyaz renkte Hicri 1374 (Miladi 1954) tarihli, Hattat Halid imzalı, Nahl Sûresi 90. Ayet yazılmıştır.<sup>23</sup>

<sup>23</sup> Ayetin Türkçesi şu şekildedir: “Muhakkak ki Allah adaleti, ihsanı, akrabaya karşı cömert olmayı emreder; hayâsızlığı, kötülüğü ve zorbalığı yasaklar. İşte Allah, aklınızı başınıza alınız diye size böyle öğüt veriyor.” Bilgi için bk. Diyanet İşleri Başkanlığı (DİB), “Kur’an-ı Kerim” (Erişim: 15 Mart 2024).



Şekil 16: Minberin Kapısı Üzerinde Yer Alan Ayet Kitabesi

Harimin güneydoğu köşesinde ahşaptan yapılmış bir vaaz kürsüsü bulunmaktadır. Ahşaptan yapılan vaaz kürsüsünün kaide bölümü lambiri ile kaplanmıştır. Gövde bölümü ise köşeli bir tasarıma sahiptir. Kürsünün yapıya sonradan eklendiği düşünülebilir.



Şekil 17: Harimin Güneydoğu Köşesinde Yer Alan Ahşap Vaaz Kürsüsü

Mihrap nişinin her iki yanında pirinç malzemeden yapılmış şamdan bulunmaktadır. Ayrıca mihrabın sağ tarafında antika saat vardır.



Şekil 18: Mihrabın Her İki Yanında Yer Alan Şamdanlar

Mihrabın sağında yer alan ahşaptan duvar saati ajur, oyma, boyama, kazıma ve döküm teknikleriyle yapılmıştır. H. Kamil Biçici tarafından kaleme alınan makalede saat hakkında teferruatlı bilgi verilmiş ve 20. yüzyılın ilk çeyreğine tarihlendirilmiştir.<sup>24</sup> Biçici'nin çalışmasında kullandığı saatin kadranı ile günümüzdeki saatin kadranı aynı değildir. 2013 yılından sonra kadranın değiştirildiği söylenebilir.



Şekil 19: 2013 Yılında Duvar Saatinin Kadranı

Kaynak: Biçici, "Beykoz Camilerinde Yer Alan Bezemeli Duvar Saati Örnekleri", 173.



Şekil 20: Günümüzde Duvar Saatinin Kadranı

<sup>24</sup> Biçici, "Beykoz Camilerinde Yer Alan Bezemeli Duvar Saati Örnekleri", 161.



Mihrabın önünde harimin aydınlatılmasına katkı sağlayan bir avize bulunmaktadır. Kıvrımlı hatlara sahip olan ve tasarım biçimiyle yapıya zenginlik katan avize kandile benzemektedir.



Şekil 21: Mihrap Önünde Yer Alan Avize

Harimin kuzeyinde yer alan ahşaptan yapılmış mahfil ikisi duvara bitişik, ikisi ortada serbest dört ahşap direk tarafından taşınmaktadır. Mahfil katına batı köşede kıvrımlı merdivenle ulaşılmaktadır. Alt kat ve üst kat mahfil ile mahfilin merdiven sistemindeki korkuluk tasarımı benzerlik göstermektedir. Mahfil katı günümüzde hanımlar tarafından kullanılmaktadır.

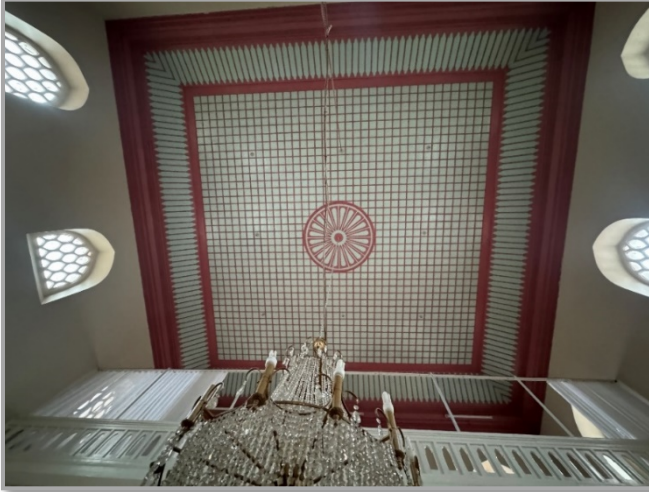


Şekil 22: Mahfil Katı



Şekil 23: Üst Kat Mahfile Ulaşımı Sağlayan Ahşap Merdiven

Harimi örten ahşap tavanın merkezinde avizenin asılı olduğu göbek bölümü belirli dilimlere ayrılmış, klasik dönemden çarkifelek motifini hatırlatan dairesel bir alandan oluşan süsleme vardır. Tavanın orta bölümü eşit ölçülerde karelere ayrılmıştır. Etek kısmı ise eşit ölçüde kartuş motiflerinden meydana gelmektedir.



Şekil 24: Caminin Ahşap Tavanı

## Bozhane Köyü Camii'nin Haziresi

Caminin güneyinde ve batısında yer alan hazire ayrıca köy mezarlığı olup günümüzde bakımsız durumdadır. Ahmed Nezih Galitekin'in eserinde hazirede Osmanlı devrine ait 19 mezar taşı tespit edilmiştir.<sup>25</sup> Günümüzde hazirede yapılan gözlemlerde Osmanlı dönemine ait 4 mezar taşı görülmüştür. Bazı mezar taşları kırılmış, bir kısmı ise muhtemelen toprak altında kalmıştır. Alanda yer alan mezar taşlarında örfi destarlı ve kâtibi başlık tipine sahip serpuşlar yer almaktadır. Başlıklardaki farklılıklar mevtanın sosyal hayattaki statüsünü simgelemektedir.<sup>26</sup> Tespiti yapılan mezar taşları 19. yüzyılın ilk çeyreğine aittir. Ayrıca yakın tarihli mezar mermerden taşları bulunmaktadır. Alanda temizlik ve çevre düzenlemesiyle toprak altında kaldığı tahmin edilen Osmanlı devrine ait mezar taşlarının gün yüzüne çıkarılması, kırık mezar taşlarının kendi parçalarıyla birleştirilmesi köy hafızasının kültürel miras korunması açısından önem arz etmektedir.



Şekil 25: Caminin Haziresinde Örfi Destarlı Serpuş



Şekil 26: Caminin Haziresinde Kâtibi Serpuş

<sup>25</sup> Galitekin, *Beykoz Kitabeleri II*, 695-705.

<sup>26</sup> Süleyman Berk, *Zeytinburnu'nun Tarihi Mezar Taşları Zamanı Aşan Taşlar*, (İstanbul: Zeytinburnu Belediyesi Yayınları, 2006) 28.



Şekil 27: Caminin haziresinde kırık mezar taşı

### Değerlendirme ve Sonuç

17. yüzyılda inşa edilen Kabasakal Camii'nin ihtiyaca cevap vermemesi üzerine 1909-1910 tarihlerinde Bozhane Köyü Camii yaptırılmıştır. İstanbul Büyükşehir Belediyesi'nin kayıtlarına göre mülkiyet sahibi Kabasakal Mustafa Ağa Vakfı'dır. Vakıflar İstanbul Bölge Müdürlükleri'nde yapıya dair herhangi bir kayıta ulaşılamamıştır. Yapının mimarı ve banisi belli değildir. Kabasakal Camii'nin ihtiyaca cevap vermemesi üzerine Bozhane Köyü ahalisinin girişimleriyle Bozhane Köyü Camii'nin yaptırıldığı düşünülmektedir. Bozhane Köyü Camii Kültür ve Turizm Bakanlığı İstanbul 6 Numaralı Kültür Varlıklarını Koruma Bölge Kurulu tarafından 2014 yılında tescillenmiştir.

Yapı genel görünümüyle 20. yüzyılın ilk çeyreğinde inşa edilen camilere benzemekle birlikte bir tip proje olarak kabul edilebilir.<sup>27</sup> Bu dönemde ülkenin herhangi bir yerinde inşa edilmek için tasarlanan ve tasarımda iklim, topografya, bölge gibi etkenler düşünülmeden tip projeler üretilmiştir. Örneğin günümüzde İstanbul Üniversitesi Mimarlık Fakültesi tarafından kullanılan

<sup>27</sup> Bu dönemde tip projeler yaygınlık kazanmıştır. Mimar Kemaleddin Bey'in çizmiş olduğu tip projelerin varlığı bilinmektedir. bk. Yıldırım Yavuz, *İmparatorluktan Cumhuriyete Mimar Kemalettin 1870-1927*, (Ankara: TMMOB Mimarlar Odası ve Vakıflar Genel Müdürlüğü Ortak Yayınları, 2009) 154-155.

binanın Ulusal Mimarlık Üslubunda yapılmış bir tip okul projesi olduğu bilinmektedir.<sup>28</sup>

Bozhane Köyü Camii'nin inşa edildiği dönemde Ulusal Mimarlık Üslubunun en önemli temsilcilerinden Mimar Kemaleddin Bey'in Evkaf-ı Hümâyün da İnşâat ve Tamirât İdaresi'nin başına getirildiği bilinmektedir.<sup>29</sup> Bozhane Köyü Camii'nin sivri kemerli pencere ve kapı tasarımı, düz ahşap saçak uygulaması, ahşap tavanı, mimari form ve detaylarıyla devrin ön plana çıkan Ulusal Mimarlık Üslup özelliklerini yansıtmaktadır. Yapının bu özelliklerinden dolayı Mimar Kemaleddin Bey'in caminin inşaatında bizzat çalışmasa da bulunduğu görevinden dolayı doğrudan ya da dolaylı olarak ilgilendiği düşünülebilir.

Bozhane Köyü Camii kütle özellikleri ve mimari ayrıntılarıyla aynı dönemde inşa edilen camilerle benzer özellikler taşımaktadır.

20. yüzyılın ilk çeyreğinde benzer mimari detaylara sahip pek çok cami bulunmaktadır. Bu yapılardan ilki 1902 senesinde yeniden inşa edilen Fatih'teki Ahmediye Camii'dir.<sup>30</sup> Plan itibarıyla farklı olarak sekizgen bir forma sahip olan yapının geniş saçaklara sahip ahşap örtüyle kaplanmıştır. Ahmediye Camii'nin üst kat beden duvarlarındaki sivri kemerli pencere sistemi ile saçak bölümü Bozhane Köyü Camii ile benzerlik göstermektedir.

<sup>28</sup> Osmanlı'nın son yıllarına doğru bu tür tip projelerin varlığı çoğalmıştır. Bahsi geçen yapı Pervititch Haritası'nda "Beşinci Mektep" olarak kayıtlıdır. Detaylı bilgi için bk. Mahmut Ak vd., *Cumhuriyet'in 100. Yılında Tarihi Yapılarıyla İstanbul Üniversitesi* (İstanbul: İstanbul Üniversitesi Yayınları, 2023) 203.

<sup>29</sup> Yavuz, *İmparatorluktan Cumhuriyete Mimar Kemalettin 1870-1927*, 28.

<sup>30</sup> *Fâtih Câmileri ve Diğer Târihî Eserler* (İstanbul: Türkiye Diyanet Vakfı Fatih Şubesi Yayınları 1991), 51.





Şekil 28: Fatih Ahmediye Camii

1924-1926 yılları arasında yeniden inşa edilen<sup>31</sup> ve tasarımıyla dönemin mimarlık anlayışı Ulusal Mimarlık Üslubu özelliklerini yansıtan Anadoluhisarı Camii'nin cephe tasarımı, son cemaat alanı düzenlemesi, üst örtüsü ve mimari detayları Bozhane Köyü Camii'ni hatırlatmaktadır.



Şekil 29: Anadoluhisarı Camii

Anadoluhisarı Camii'nin son cemaat alanı harim beden duvarlarından alçak tutulmuştur. Kademeli bir cephe tasarımı Bozhane Köyü Camii ile benzerdir.

<sup>31</sup> M. Sinan Genim, "Anadoluhisarı Camii", *Şehir ve Kültür Dergisi*, 69 (2020), 14-17.



Şekil 30: Anadoluhisarı Camii Son Cemaat Alanı ve Cephe Tasarımı

1931 yılında yeniden inşa edilen Kandilli Camii Cumhuriyet devri Ulusal Mimarlık Üslubunu yansıtan önemli yapılardan biridir.<sup>32</sup> Ahşap saçaklara sahip olan caminin cephesinde görülen üst kat pencereleri sivri kemerli, alt kat pencereler ise dikdörtgen çerçevesindedir. Son cemaat birimi dışa taşkın bir biçimde yapılmıştır. Cephe özellikleri, pencere ve ahşap saçak detaylarıyla Bozhane Köyü Camii'ne benzerlik göstermektedir.



Şekil 31: Kandilli Camii

Kaynak: Kültür Envanteri Fotoğraf Arşivi. (Erişim: 1 Nisan 2024)

Osmanlı mimarisinin son üsluplarından olan ve Cumhuriyet'in erken yıllarında da devam eden Ulusal Mimarlık Üslubu İstanbul'un taşra bölgelerinde inşa edilen yapılarda da takip edilebilmektedir.

<sup>32</sup> Kandilli Camii hakkında detaylı bilgi için bk. Zeynep Emel Ekim, "Kandilli Camii ve Geçirdiği Dönemsel Özellikler", *Selçuk Üniversitesi Sosyal Bilimler Enstitüsü Dergisi*, 43 (2020), 209-218.

Son dönem Osmanlı camileri içerisinde yer alan Bozhane Köyü Camii Ulusal Mimarlık Üslubunda inşa edilmiş önemli bir yapıdır. Şehir merkezine uzak taşrada yer almasına rağmen caminin Ulusal Mimarlık Üslubuna göre inşa edilmiş olması dikkat çekicidir. Ulusal Mimarlık Üslubuyla ilgili yapılan akademik ve envanter çalışmalarında Bozhane Köyü Camii'nin de dahil edilmesi gerekmektedir. Caminin bakımsız haziresi yetkili birimler tarafından ivedilikle temizlenmeli ve kırık mezar taşları ihya edilmelidir.

**Finansman / Funding:**

*This research received no external funding. / Bu araştırma herhangi bir dış fon almamıştır.*

**Çıkar Çatışması / Conflicts of Interest:**

*The author declare no conflict of interest. / Yazar, herhangi bir çıkar çatışması olmadığını beyan eder.*



## Kaynakça

- Ak, Mahmut vd. *Cumhuriyet'in 100. Yılında Tarihi Yapılarıyla İstanbul Üniversitesi*. İstanbul: İstanbul Üniversitesi Yayınları 2023.
- Aslanoğlu, İnci. "Modernizmin Başlangıç Aşamasında 1926-1933 Yılları Arası Türk Mimarlığında Yaşanan Gelişmelerin Bir Değerlendirilmesi", *Prof. Doğan Kuban'a Armağan*. 14-33. İstanbul: Eren Yayınları, 1996.
- Berk, Süleyman. *Zeytinburnu'nun Tarihi Mezar Taşları Zamanı Aşan Taşlar*. İstanbul: Zeytinburnu Belediyesi Yayınları, 2006.
- Biçici, H. Kamil. "Beykoz Camilerinde Yer Alan Bezemeli Duvar Saati Örnekleri", *SDÜ Fen Edebiyat Fakültesi Sosyal Bilimler Dergisi*, 30 (Aralık 2013) 155-175.
- BOA, Osmanlı Arşivi. *Cevdet Zabtiye [C.ZB.]*. No. 10, Gömlek No. 492.
- BOA, Osmanlı Arşivi. *Dahiliye Mektubi Kalemi [DH.MKT]*, No. 1150, Gömlek No. 3.
- Ceylan, Mehmet Akif. "Beykoz ve Çevresinde Yer ve Yerleşme Adlarının Değerlendirilmesi", *Beykoz 2020 Sempozyumu Tebliğler Kitabı*, 197-228. İstanbul: Beykoz Belediyesi, 2021.
- Dünden Bugüne İstanbul Ansiklopedisi 2*. İstanbul: Kültür ve Turizm Bakanlığı ve Tarih Vakfı Ortak Yayınları, 1994.
- Dünden Bugüne İstanbul Ansiklopedisi 8*. İstanbul: Kültür ve Turizm Bakanlığı ve Tarih Vakfı Ortak Yayınları, 1994.
- Ekim, Zeynep Emel. "Kandıllı Camii ve Geçirdiği Dönemsel Özellikler", *Selçuk Üniversitesi Sosyal Bilimler Enstitüsü Dergisi*, 43 (2020), 209-218.
- Fâtiḥ Câmileri ve Diğer Târiḥî Eserler*, İstanbul: Türkiye Diyanet Vakfı Fatih Şubesi Yayınları 1991.
- Galitekin, Ahmed Nezih. *Beykoz Kitabeleri II*. İstanbul: Beykoz Belediyesi Yayınları, 2017.
- Genim, M. Sinan. "Anadoluhisarı Camii", *Şehir ve Kültür Dergisi*, 69, (2020), s. 14-17.
- Koçu, Reşad Ekrem. "Bozâne Köyü Camii". *İstanbul Ansiklopedisi*, Ed. Reşad Ekrem Koçu-Mehmet Ali Akbay 6/3070-3071. İstanbul: Hüsnütabiat ve Ercan Matbaaları, 1963.
- Koçu, Reşad Ekrem. "Bozhane Köyü". *İstanbul Ansiklopedisi*, Ed. Reşad Ekrem Koçu-Mehmet Ali Akbay 6/3065-3070. İstanbul: Hüsnütabiat ve Ercan Matbaaları, 1963.
- Osmanlı Mimarisi Usûl-i Mi'mârî-i Osmânî*. yay. haz. İlhan Ovaloğlu vd., İstanbul: Çamlıca Yayınları, 2015.
- Öz, Tahsin, *İstanbul Camileri-II* Ankara: Türk Tarih Kurumu Yayınları, 1997.
- Özcan, Azmi. "İttihad-ı İslâm", *Türkiye Diyanet Vakfı İslam Ansiklopedisi*, 23/470-475. İstanbul: TDV Yayınları, 2001.
- Saner, Turgut. *19. Yüzyıl Osmanlı Mimarlığında Oryantalizm*. İstanbul: Pera Turizm ve Ticaret Yayınları, 1998.
- Sarımeşe, Fatih. *Ulusal Mimarlık Dönemi'nde İstanbul'da Yapılan Restorasyon ve Koruma Uygulamaları*. İstanbul: İstanbul Üniversitesi, Sosyal Bilimler Enstitüsü, Doktora Tezi, 2022.
- Sözen, Metin. *Cumhuriyet Dönemi Türk Mimarlığı (1923-1983)*. Ankara: Türkiye İş Bankası Kültür Yayınları, 1984.
- Tanışık, İbrahim Hilmi, *İstanbul Camileri-II*. İstanbul: Üsküdar Belediyesi Yayınları, 2023.
- Uçar, Fuat. "Türk Düşüncesinde Osmanlılık Fikrinin Ortaya Çıkışı ve Türk Siyasal Hayatına Etkileri", *Karadeniz Sosyal Bilimler Dergisi*, 10/18 (2018), 81-108.

Yavuz, Yıldırım. *İmparatorluktan Cumhuriyete Mimar Kemalettin 1870-1927*  
Ankara: TMMOB Mimarlar Odası ve Vakıflar Genel Müdürlüğü Ortak  
Yayınları, 2009.

Yeniğün, Sudi. *İstanbul'un İncileri Sur Dışı Camileri*, İstanbul: İstanbul Büyükşehir  
Belediyesi Kültür A.Ş. Yayınları, 2014.

Kültür Envanteri Fotoğraf Arşivi. (Erişim: 1 Nisan 2024)

[https://kulturenvanteri.com/tr/yer/kandilli-  
camii/#17.1/41.074071/29.057991](https://kulturenvanteri.com/tr/yer/kandilli-camii/#17.1/41.074071/29.057991)

DİB, Diyanet İşleri Başkanlığı, "Kur'an-ı Kerim". (Erişim: 15 Mart 2024)

<https://kuran.diyanet.gov.tr/tefsir/Bakara-suresi/151/144-ayet-tefsiri>

DİB, Diyanet İşleri Başkanlığı, "Kur'an-ı Kerim". (Erişim: 15 Mart 2024)

<https://kuran.diyanet.gov.tr/tefsir/Nahl-suresi/1991/90-ayet->

İstanbul Büyükşehir Belediyesi Şehir Haritası (Erişim: 10 Mart 2024)

<https://sehirharitasi.ibb.gov.tr/>

