

<b>Makale Bilgisi:</b> Özer Baş, G., Gölükçü, İ., Demir, İ. (2024). Manisa İli Kula İlçesinde Yer Alan Kilise ve Şapeller Üzerine Bir İnceleme. DEÜ Edebiyat Fakültesi Dergisi, Cilt:11, Sayı:2, ss.532-559.	<b>Article Info:</b> Özer Baş, G., Gölükçü, İ., Demir, İ. (2024). Research into Churches and Chapels in Kula District of Manisa. DEU Journal of Humanities, Volume:11, Issue:2, pp.532-559.
<b>Kategori:</b> Araştırma Makalesi	<b>Category:</b> Research Article
<b>DOI:</b> 10.69878/deuefad.1469344	<b>DOI:</b> 10.69878/deuefad.1469344
<b>Gönderildiği Tarih:</b> 16.04.2024	<b>Date Submitted:</b> 16.04.2024
<b>Kabul Edildiği Tarih:</b> 30.07.2024	<b>Date Accepted:</b> 30.07.2024

## MANİSA İLİ KULA İLÇESİNDE YER ALAN KİLİSE VE ŞAPELLER ÜZERİNE BİR İNCELEME

İpek Gölükçü \*, İpek Demir \*\*, Gizem Özer Baş \*\*\*

### ÖZ

Kula ilçesi hem sivil mimarlık örnekleri hem de anıtsal yapılarıyla günümüze dek büyük oranda korunarak gelmiş, Osmanlı Dönemine ait pek çok kültürel miras ile dolu olan bir yerleşim alanıdır. Geçmiş yüzyıllarda barındırdığı etnik çeşitliliği ve bugün hala var olan konut, eğitim ve dini yapılarıyla okutabilmektedir. Konutlarda onarım çalışmaları daha küçük ölçekli olmaları sebebi ile zaman ve maliyet açısından daha hızlı ilerlemektedir. Ancak anıtsal yapılar için aynı durum söz konusu değildir. Anıtsal ve büyük ölçekli yapılar hem uzun süren maliyetli restorasyonlara ihtiyaç duyarlar, hem de restorasyon sonrası paylaşılma ve uzun süre kullanılarak yaşayacak yere ve yapıya uygun işlev yüklenme sorunu yaşayabilmektedirler. Kula'daki anıtsal yapılarda, özellikle kiliselerde benzer bir durum yer almaktadır. Mülkiyet problemleri, uzun süren restorasyon çalışmaları ve ihtiyaç duyulmayan işlevler nedeni ile topluma kazandırılan ve belirgin bir amaçla sürekli, kullanımına aktif olarak devam edilen bir kilise bulunmamaktadır. Bu çalışmanın amacı Kula ilçesinin, Osmanlı Dönemindeki sosyal, kültürel durumuna tanıklık eden ve günümüze kadar korunarak ulaşabilmiş bu değerli yapıların önemine dikkat çekmek, koruma sorunlarını aktarmak ve bu yapıları mevcut durumları ile belgelemektir. Geçmişte ilçede bulunan bazı kiliseler ile ilgili üniversite bünyesinde ders kapsamında rolöve çalışmalarını yapılmış olmakla birlikte tüm kiliseleri konu alan, onların mevcut durumlarını belgeleyen (fotoğrafları ve mimari çizimleri ile) bir çalışma bulunmaması bu araştırmanın özgün değeri olarak tanımlanabilir. Çalışma kapsamında öncelikle Kula İlçesi ve Kula'daki Rumlar incelenmiş, ardından yeniden işlevlendirme kavramı ve kilise yapılarının dünya ile Türkiye'deki işlevlendirme örnekleri verilmiş, daha sonra çalışmanın odak kısmında Kula ilçesinde bulunan kilise ve şapellerin konumları, mimari özellikleri ve mevcut durumları aktarılmış, bu yapıların mevcut durumlarına ilişkin koruma ve yeniden işlevlendirme önerileri getirilmiştir. Kuramsal

\* Öğretim Görevlisi, Manisa Celal Bayar Üniversitesi, ipek.golukcu@cbu.edu.tr, ORCID:0000-0002-4066-0340

\*\* Öğretim Görevlisi, Manisa Celal Bayar Üniversitesi, ipekdemir0@gmail.com, ORCID: 0000-0002-7516-4259

\*\*\* Doktor Öğretim Üyesi, Manisa Celal Bayar Üniversitesi, gizemozergizem@gmail.com ORCID: 0000-0002-4565-1726

olan ilk bölümlerde literatür arařtırmalarından, odak bölümde ise arřiv arařtırmaları ve saha çalışmalarından yararlanılmıřtır.

**Anahtar Sözcükler:** Manisa-Kula, Kiliseler, Mimari, Koruma sorunları, Yeniden işlevlendirme

## RESEARCH INTO CHURCHES AND CHAPELS IN KULA DISTRICT OF MANİSA

### ABSTRACT

Kula, which has been preserved to a great extent until today with civil architecture examples and monumental buildings, is a settlement full of cultural heritage belonging to the Ottoman period. The ethnic diversity it harbored in the past centuries is still present with its residential, educational, and religious buildings. Repair work on residential buildings is faster in terms of time and cost due to their smaller scale, but this is not the case for monumental buildings. These structures both need costly restorations and may have problems with sharing and proper functioning after restoration. This is the problem seen in monumental buildings in Kula, especially church buildings. Due to ownership problems, long-lasting restorations and unnecessary functions, there is not so much church that has been restored in Kula. The aim of this study is to draw attention to the importance of these valuable structures, which witness the social and cultural situation of Kula in the Ottoman Period and have survived to the present day, to convey the conservation problems of these structures and to document their condition. Although some churches in the district have been surveyed in the past within the scope of the course within the university, the fact that there is no study on all the churches, documenting their current conditions (with photographs and architectural drawings) can be defined as the original value of this research. Within the scope of the study, firstly Kula and the Greeks in Kula are mentioned, then the concept of refunctioning and examples of the refunctioning of church buildings in the world and in Turkey are given, then the locations, architectural features and current conditions of the churches and chapels in Kula are conveyed in the focus part of the study, and protection and refunctioning suggestions are made regarding the current conditions of these buildings. In the first theoretical sections, literature research was utilized, while in the focus section, archival research and field studies were utilized.

**Keywords:** Manisa-Kula, Churches, Architectural, Conservation issues, re-functioning.

### 1. GİRİŐ

Kula ilçesi farklı kültürel değerleri bakımından önem arz etmekte ve bir mozaik oluřturmaktadır. Kula'da yüzyıllar boyunca farklı etnik köken, dil, din ve ırka sahip insanlar bir arada yaşamıřtır. Bu çeřitlilik coğrafyanın kültürel zenginliđini de arttırmıřtır. Kültürel mirasın önemli bileřenlerinden mimarlık da bu zenginlikten payını almıřtır. Bölgede Rumlar ve Türklerin bir arada yaşayıřından, mimari doku çeřitlenmiř ve zenginleřmiřtir.

Aslen Türkçe konuşan Hristiyan bir toplum olan Karamanlı Rumlar veya Anadolu Rumları olarak anılmaktadır. Kula'da yaşamını ve kültürünü

uzun dönem sürdüren bu topluluk için iki farklı kavmi kaynağın varlığını belirtmek gerekmektedir. Bu kaynaklardan ilki Bizans döneminden kalma Hristiyan Türkler, ikincisi ise toplumların birlikte yaşamasından doğan baskın dilin ana dile dönüşmesi sayesinde ortaya çıkan yani zamanla Yunanca yerine Türkçeyi benimseyen Rumlardır (Altınel, 2021, s.94).

Bir Anadolu toprağı olan Kula'nın ve civarlarının Türklerin eline geçmeden önceki dönemlerde de yerleşim olarak kullanıldığını ifade etmek mümkündür. Keza Kula civarında Romalılarla meskûn bir takım köy ve kentler bulunduğu anlaşılmakta olup, devamlı Türk akınları yüzünden halkının gerilere, daha sonraları sahillere çekilmiş oldukları tahmin edilmektedir (Tosun, 1969, s.14). Ancak Rumların bu bölgeden tamamen çekildiğini ifade etmek mümkün değildir. Germiyan beyliği döneminde (1300-1429) de Kula'da Rumların varlığı bilinmektedir. Kula Rumlarının büyük çoğunluğu Türkçe konuşurlardı. Dillerine Karamanica adı verilirdi. Türkçe konuşur, Yunan (Grek) harfleriyle yazarlardı. Bugün bu dönemden kalan birçok Karamanica belge Kula'daki kilise bahçelerindeki mezar taşlarında mevcuttur (Ataş, 2017, s.43).

Saruhan Beylerin elinde olan Kula'yı 1410 tarihinde Çelebi Mehmet almış ve Manisa'ya bağlı olan bu ilçeyi Aydın vilayetine bağlamıştır. Bundan sonrasında ise İzmir'in de Osmanlı idaresine geçmesi ile Kula Ankara-İzmir yolu üzerinde bulunduğundan bir transit mahalli olmuştur (Tosun, 1969, s.14). Bu sebeple Kula, kervanların konaklama mahali haline gelmiş, kafil halinde gelen halk ve sahil Rumları buraya yerleşmeye başlamıştır. Sanat ve ticaret sahasında ilerleyerek, Kula'da birçok eserler meydana getirmişlerdir. Bununla beraber Osmanlıların takip ettiği siyasi ve harici politikanın yarattığı barış havasından faydalanarak Kula'ya yerleşen Osmanlı tebaalı Rumlar, sanat ve ticaret alanında ilçenin önemini arttırmışlardır (Tosun, 1969, s.14).

Osmanlı devletinde nüfus ve arazi sayımı yaptırılan sayımlar ve düzenlemelerin envanterlerini oluşturan tahrir defterlerinde Kula ile ilgili sayısal verilere ulaşılabilen en eski defter 2. Bayazıt (1481-1512) döneminde tutulmuş bir mufassal defteridir. 15. Yüzyıl sonlarına doğru düzenlendiği sanılmaktadır. Nefs-i Kula olarak geçen Kula kazası, o zaman için 3 mahalleden oluşmaktadır. (Uşaklı, Mescid-i Mihmad, Camii). 1520 yılında Camii Seyfeddin adıyla yeni bir ünitenin eklenmiş ve Aynı tarihte Kula'ya gayrimüslimlerin oturduğu Cemaat-i Kefere-i Nefs-i Kula adında yeni bir mahalle daha eklenmiştir (Ataş, 2017, s.41).

Her ne kadar gayrimüslimlerin ilk resmi kayıtlarına 1520 yılı defterlerinde rastlanılsa da Beylikler Döneminin kurulmasıyla kargaşadan kaçan Rumların tekrar geri döndüğü bilinmektedir. 1300'lü yıllara doğru Batı Anadolu'da adalara kaçan Rumlar tekrar Batı Anadolu'ya gelmeye başlamışlardır. Bu Rumların bir kısmı Müslüman halkın arasına karışmış, Türkçe adlar almışlar (Arslan, Bazarlı, Kurt gibi), bir kısmı ise Rumca adlarını korumuş (Mihail, Kiryoko, Todoras, Yorgi) ve Müslüman olmuşlardır (Ataş,

2017, s.43). 1520 yılından ilk olarak kayıtladığı bilinen tarihten itibaren Kula'da gayrimüslim sayısı hızla artmıştır.

Kula tarihinde meydana gelen en önemli demografik değişikliklerden ilkinin 1922 yılında Yunan işgali sonrasında yaşanmış olduğunu, nüfusun %20'sinin kenti terk ettiğini ifade etmek mümkündür. Bunu Lozan anlaşması gereğince gerçekleşen nüfus mübadelesi takip etmiştir. Mübadiller ve Karamanlılardan kalan gayrimenkuller satışa sunulup kent sakinleri arasında el değiştirmiştir. Bu vesile ile gayrimüslimlerin yaşamış oldukları evler Müslüman Türkler tarafından kullanılabilir hale gelmiştir (Altınel, 2021, s.101). Ancak yine Rumlara ait kamusal yapılar olan okullar, kiliseler satılmamış ve atıl duruma düşmüştür. Bu sebeple konutlar; kiliseler ve okullar gibi kamusal yapılara göre daha iyi korunabilmiştir.

Tarihimizin son asrı içinde gelişen olaylar Anadolu'nun demografik yapısında değişimlere yol açtığı için günümüze göre değişik sosyokültürel ve dini kaynaklardan beslenmiş etnisitelerden kalan mimari eserlere hala rastlamak mümkündür (Altınel, 2021, s.104).

Yaşam biçimi dini yapıların oluşturduğu çekim noktası etrafında şekillense de aynı mahalle ve sokakta farklı dil ve dinden olanlar da ikamet etmekteydiler. Bu birliktelik, Osmanlı gibi birçok milletten oluşan imparatorluğun sağlaması gereken koşul olarak da görülmelidir (Altınel, 2021, s.104).

Yapılar çok uzun yıllar ayakta kalabilmektedir. Ancak değişen koşullar (Kula örneğinde de görüldüğü gibi birkaç yıl içinde Rumlara göç edip tekrar döndüğü veya tamamen bölgeden uzaklaştığı görülmektedir.) sebebiyle yapıların da kullanım amaçları ve kullanım durumları değişim göstermektedir.

## **2. Yeniden İşlevlendirme Bağlamında Kilise ve Şapeller**

Yapılar da, canlılar gibi yaşayan, dönüşen ve kullanım süresi biten öğelerdir. Bu noktadan tarihi yapı özelinde yapı inşasından itibaren geçen sürece bakarsak yapı inşa edilir, özgün işlevinde kullanılmaya başlar ve bu süreçte bir yol ayrımına gelir. Özgün işleviyle kullanıma devam eder veya değişen yaşam şartları ile birlikte son bulan işlevinden dolayı ya yeni yaşam şartlarına uygun bir işlevle hayata devam eder ya da kullanımı son bularak atıl durumda kederine terk edilir (Şekil 1). Tarihi yapılar sadece bir yapı olmaktan öte dönemine ait bir belge niteliğindedir. Bu nedenle işlevini kaybetmiş olan yapıların atıl durumda bırakılmasından önce özgün değerlerini koruyarak yeniden işlevlendirilip kullanıma devam edilmesi önemlidir.



Şekil 1. Tarihi bir yapının yaşam döngüsü (Kişisel Arşiv)

Mevcut yapıların doğal çevreye daha az zarar verecek şekilde kullanılması, ekonomik fayda sağlanması, kültürel ve tarihi sürekliliğin sağlanması açısından yeni işlevlere duyulan ihtiyaç önemlidir (Aydın ve Yıldız, 2010, s.1-2). Bu noktada ise ‘Hangi işlev verilmeli?’ sorusu ortaya çıkmaktadır. Bektaş’a (2001, s.140) göre tamamen onarılmış bir yapı dahi olsa yapı insan sıcaklığı ile var olabilmektedir. Buradan da anlaşılacağı üzere insan sıcaklığı olmadan yapı tam anlamıyla var olamamaktadır. Bu nedenle seçilecek yeni işlevler kullanıcı kavramı unutulmadan seçilmelidir ki yapı sadece gerekli onarım ve bakım çalışmaları yapılmış ama kullanıcısı bulunmayan terk edilmiş yapılar haline gelmesin.

İnsanlığın varlığından ve inşa kabiliyetinden itibaren yapılar mevcut hallerinden farklı amaçlarla kullanılmıştır. Ancak bunun yasal ve nitelikli kayda geçişi 1900’lü yılların başında görülmektedir (Tablo 1). Yeniden işlevlendirme kavramının yasalar ve tüzüklerdeki durumuna bakıldığında kavram ilk olarak 1931 tarihli Carte del Restauro’da karşımıza çıkmaktadır.

Yasa-Yönetmelik-Tüzük	İlgili madde
Carta Del Restauro (1931)	Madde 4: “Yaşayan, yani ayakta duran anıtlara, yalnızca özgün işlevinden çok uzak olmayan ve binada gerekli uyarlamaların önemli hasara neden olmayacak şekilde yapılabileceği yeni kullanır verilmesi kabul edilebilir.”
Venedik Tüzüğü (1964)	Madde 5- “Anıtların korunması, her zaman onları herhangi bir yararlı toplumsal amaç için kullanmakla kolaylaştırılabilir. Bunun için bu tür bir kullanma arzu edilir, fakat bu nedenle yapının planı, ya da bezemeleri değiştirilmemelidir. Ancak bu sınırlar içinde yeni işlevin gerektirdiği değişiklikler tasarlanabilir ve buna izin verilebilir.”
Amsterdam Bildirgesi (1975)	...eski yapıların korunmasının günümüz toplumunun ana ilgilerinden biri olarak kaynak tasarrufu ve israfın önlenmesine de katkıda bulunduğunun farkına varılmıştır. Tarihi yapılara çağdaş yaşamın gerekleriyle ilişkili yeni işlevler verilebileceği gösterilmiştir. - yapılara, onların karakterine, saygı göstermeyi ihmal etmeden çağdaş yaşamın gereklerine uyan işlevler vermeli; böylece yaşatılmalarının garanti altına alınmalıdır.
Avrupa Mimari Mirasının Korunması Sözleşmesi (1985)	... Uygun olan durumlarda, eski binaların yeni kullanımlara intibaklarını teşvik etmeyi taahhüt eder.
Icomos Geleneksel Mimari Miras Tüzüğü (1999)	5. Yeni işleve uyarlama Geleneksel yapıların yeni işlevlere uyarlanması ve yeniden kullanımında, yapılar kabul edilebilir bir yaşam standardına yükseltilirken, bütünlüğü, karakteri ve biçimi saygı görmelidir. Eğer geleneksel mimari biçimler hala kullanılıyorsa, müdahaleler toplumun kabul edeceği bir etik kurallar çerçevesinde yapılabilir
Mimari Mirasın Analizi, Korunması Ve Strüktürel Restorasyonu İçin İlkeler (2003)	1.4. Bir kullanım veya işlev değişikliği önerildiğinde, bütün koruma kuralları ve güvenlik koşulları dikkate alınmalıdır.

Tablo 1. Yasa ve Yönetmeliklerde Yeniden İşlevlendirme Kavramı

Yeniden işlevlendirme kavramının yasa, yönetmelik ve tüzüklerdeki durumuna bakıldığında aslını bozmama ve devamlılığı sağlama kavramları üzerinde birleşildiği anlaşılmaktadır. Bu yüzden gerekli incelemeler sonucunda aslını bozmayan ve devamlılığı sağlayabilecek işlevler verilmesi önemlidir.

Tarihi bir yapıya yeni bir işlev verilirken; anıt özelliği, mekânsal düzeni, hacmi-boyutları, işlevsel ilişkileri ve konumu gibi özellikleri dikkate alınmalıdır.

Tarih boyunca gelişen teknoloji ve değişen dünya şartlarıyla birlikte yapılara ait işlevler yapı ömründen daha kısa olabilmektedir. Bazen de mübadeleler, göçler gibi çeşitli etmenlerle kullanıcıların bölgede olmamasından dolayı bazı işlevler o bölgede son bulabilmektedir. Günümüze ulaşamayan kimi işlevler gibi günümüzde var olan bazı işlevler de gelecekte kullanıcısız kalabilir. Bu sebeple sosyal, ekonomik, tarihsel, kültürel ve çevresel etmenler göz önüne alınarak yapılara yeni işlevler verilebilmektedir.

Tarihi yapıların bir grubu olan dini yapılar, konumu ve zamanın şartlarına göre farklı yöntemlerle korunmuştur. Bu yapılar, bulunduğu bölgenin dini inancının, dönemin siyasi görüşünün ve sosyal, kültürel unsurlarının değişmesi ile birlikte çeşitli tehditlerle karşı karşıya gelmiştir. Bölgedeki dini azınlık-çoğunluk olma durumlarıyla birlikte bu yapılar süreç içerisinde yıkılmış, yağmalanmış veya yeni işlevleriyle dönüştürülmüş olabilmektedir (Solak ve Okuyucu, 2022, s.192).

Osmanlı İmparatorluğunda, 1839-1876 yılları arasında gerçekleştirilen Tanzimat ve Islahat Fermanlarına kadar gayrimüslimler kendi ibadethanelerini yapamazdı, fethedilen topraklardaki farklı dinlere ait yapılar ise camiye çevrilerek kullanılmaktaydı. Daha sonra azınlıklara tanınan haklar ile birlikte gayrimüslim dini yapıları inşa edilmiş olsa bile imparatorluğun son döneminde savaşlar, göçler, mübadeleler gibi çeşitli nedenlerle gayrimüslim nüfusu azaldığından bu yapılar cemaatsiz kalmış, kullanılmadığı içinde atıl duruma düşmüştür. Daha sonra bu yapılar Cumhuriyetin ilk yıllarında depo, ahır, ambar gibi niteliksiz işlevlerde kullanılmıştır. 1970 sonrasında hız kazanan koruma ve belgeleme çalışmalarıyla birlikte çoğunlukla 2000li yıllardan itibaren tescillenen bu yapılar yeniden işlevlendirilerek hak ettiği değer ile hayat akışına dahil edilmeye başlanmıştır (Koyuncu, 2014, s.39-54; Haştemoğlu ve Tekin 2023, s.14-16) (Tablo 2).

Tarihsel Sürec	Gerçekleşen Durumu	Ortaya Çıkan Sonuç
1453 sonrası	Büyük ölçekli kiliselerin camiye dönüşümü	Erken dönem kiliselerinin günümüze ulaşması ancak kible yönü, süslemelerin vb. yarattığı sorunlar nedeniyle yapılan müdahaleler
1453-1839 arası	Yeni kilise inşasına izin verilmemesi ve onarımların özel izne bağlanması	Deprem, sel, yangın vb. afetlerle kiliselerin zarar görmesinin yanı sıra kubbe, çan kulesi ve dini sembollerin yapılamaması nedeniyle mimari kimlik kaybı

## GÖLÜKÇÜ, İ., DEMİR, İ., ÖZER BAŞ, G. EDEBİYAT FAKÜLTESİ (2024)

1839-1858 arası	Tanzimat ve Islahat Fermanlarının yeni haklar tanıması	Yeni kilise inşasına izin verilmesi ve büyük ölçekli kiliselerin inşası
1915-1923 arası	Savaşlar, göçler, mübadele, afetler vb.	Kilise yapılarının zarar görmesi ve cemaat kaybı sonrası işlevsiz kalması
1923-1970'ler arası	Kiliselerin niteliksiz işlevlerle kullanılması	Kiliselerin günümüze ulaşması ancak yapısal ve dekoratif anlamda zarar görmesi
1970'ler sonrası	Koruma ve belgeleme çalışmalarının başlaması	Niteliksiz işlevlerin boşaltılması
2000'ler sonrası	Restorasyon ve yeniden işlevlendirme çalışmaları	Kiliselerin kültürel yapılara dönüştürülerek korunması

**Tablo 2. Osmanlı İmparatorluğu'ndan günümüze Türkiye'deki Gayrimüslim dini yapıların durumu (Haştemoğlu ve Tekin, 2023, s.14)**

Osmanlı imparatorluğundan günümüze kullanıcısı çeşitli nedenlerle azalmış veya tamamen yok olmuş gayrimüslim dini yapıları ilk dönemlerde ibadet mekânı sonrasında ise hem ibadet hem de farklı yeni işlevlerle günlük hayat akışına kazandırılmıştır.

Dini amaçlar için yapılan yapıların başka bir dini inanç için yeniden dönüştürülmesi bu yapıların insanlık tarihinin ortak mirası olduğunu göstermektedir. İnsanlık tarihi boyunca birçok farklı nedenle pagan tapınaklarının başka pagan tapınaklarına, bu tapınakların Hristiyan ibadet yapılarına, bu yapıların Müslüman ibadet mekanlarına, Müslüman ibadet yapılarının da Hristiyan ibadet yapılarına dönüştüğü görülmektedir (Düzenli, 2020, s.388).

İlgili dinin ibadet kurallarına göre özel tasarlanan ibadet yapılarını farklı dinlere ait ibadet mekanlarına dönüştürürken dahi çeşitli zorluklar yaşanırken, bu yapıların çok daha farklı işlevlerde yeniden kullanılması zordur. Bu zorluklara rağmen 21. yüzyılda dini yapılar ibadet yapısı olarak yeniden işlevlendirmenin yanında bambaşka işlevlere de dönüştürüldüğü gözlenmektedir. Bu yapıların özgün özelliklerini kaybetmeden, detaylı inceleme ve analizleri yaptıktan sonra yeni işlevlerinin belirlenmesi gerekmektedir.

Türkiye'de gayrimüslimlere ait olan yapıların cami, müze veya kültür merkezi olarak kullanıldığı görülürken dünya genelinde kullanıcısı bölgede var olmasına rağmen tarihi belge değeri olan dini yapıların konut, bar, spor salonu gibi pek çok farklı işlev verilerek hayata kazandırıldığı görülmektedir (Tablo 3).

Dünyadan Örnekler		
		
Londra-Muswell Hill Presbiteryen Kilisesi- Bar <sup>25</sup>	Konut <sup>26</sup>	Hollanda-Arnheim St. Joseph Roma Katolik Kilisesi- Kaykay Parkı <sup>27</sup>
Türkiye'den Örnekler		
		
Kayseri- ASTVADZADZIN Kilisesi - Kütüphane <sup>28</sup>	Balıkesir-Rahmi M. Koç Müzesi-Taksiyarhis Kilisesi <sup>29</sup>	İzmir - Aziz Vukolos Kilisesi Kültür Merkezi <sup>30</sup>

Tablo 3. Dünyada ve Türkiye’de Yeni İşlevleriyle Kiliseler

Çalışmaya konu olan Manisa ili, Kula ilçesinde de değerlendirilmesi gereken kullanıcısı ve işlevini kaybetmiş kilise ve şapeller bulunmaktadır. Çalışma kapsamında bu yapıların korunması ve hayata katılması için yeniden işlevlendirilme önerileri getirilmiştir.

### 3. Kula İlçesinde Kilise ve Şapeller

Günümüzde Kula'nın merkezinde eski Rum cemaati tarafından yaptırılmış iki adet kilise, bir adet şapel bulunmaktadır (Şekil 2). Kula'nın Rumların yaşamış olduğu eski köylerinden olan Gölde (İncesu) mahallesinde ise bir adet şapel bulunmaktadır (Şekil 2). Merkezde bulunan kiliseler; Hagios Stephanos (Bazı kaynaklarda Aya Yorgi olarak da geçer) Kilisesi ve Meryem Ana Kilisesi, şapel ise Tarihi Zafer Okulu'nun bahçesinde yer alan eski Rum okuluna ait şapeldir. Gölde köyünde bir ailenin bahçesinde yer alan, bugün ahır olarak kullanılan şapelin adı ise bilinmemektedir.

<sup>25</sup> <https://www.businessinsider.com/churches-in-england-are-being-converted-to-bars-photos-2014-3>

<sup>26</sup> <https://www.wsj.com/articles/houses-of-worship-that-became-homes-1495639781>

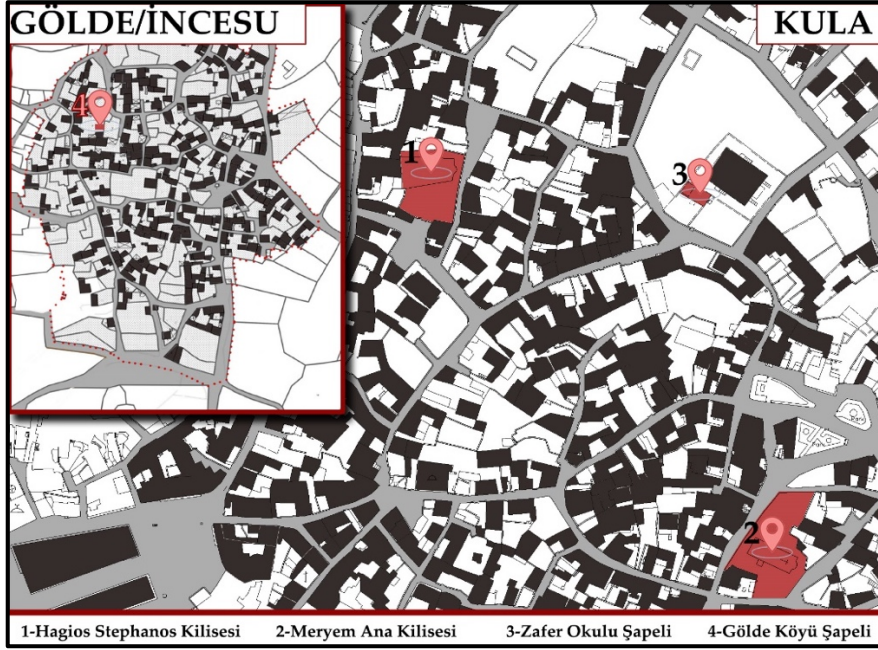
<sup>27</sup> <https://www.wsj.com/articles/europes-empty-churches-go-on-sale-1420245359>

<sup>28</sup> <https://www.kayseri.bel.tr/kesfet-listeleme/srp-sehir-kutuphanesi>

<sup>29</sup> <https://balikesir.com.tr/yer/rahmi-m-koc-muzesi-taksiyarhis-kilisesi/>

<sup>30</sup> <https://kultursanat.izmir.bel.tr/EtkinlikMerkezleri/AzizVukolosKilisesi>





Şekil 2. Kula kentsel sit ve Gölde/İncesu köyünde yer alan kilise ve şapellerin konumları

Bahsi geçen kilise ve şapellerin durumları Tablo 4. Kula'daki kilise ve şapellere ait bilgiler'de verilmiştir.

Yapının Adı	Hagios Stephanos Kilisesi	Meryem Ana Kilisesi	Zafer Okulu Şapeli	Gölde Köyü Şapeli
Konum/İnşa Dönemi	Kula, Akgün mah. - Bilinmiyor	Kula, Zaferiye mah.- 1837?	Kula, Akgün mah. - 19. Yy ikinci yarısı	Kula, İncesu mah. - Bilinmiyor
Kullanım durumu/İşlevi	Kullanılmıyor	(Kültür merkezi)	Kullanılmıyor	Kullanılıyor (Ahr)
Korunmuşluk durumu	Esaslı Onarım Gerekliyor (Harabe)	Onarım Gerekmiyor	Esaslı Onarım Gerekliyor (Restore ediliyor)	Esaslı Onarım Gerekliyor
Tescil Durumu	Tescilli	Tescilli	Tescilli	Tescilli
Fotoğraflar				

Tablo 4. Kula'daki kilise ve şapellere ait bilgiler

Çil' in (2008) çalışmasında Kula'da yer alan Meryem Ana ve Hagios Stephanos kiliselerinin kesişim noktasının üstünde yer alan, günümüze ulaşmamış bir üçüncü kilisenin varlığından bahsedilmektedir. Ancak bu üçüncü kilisenin yapım ve yıkım tarihine dair bir bilgi aktarılmamıştır. Haritada kilisenin işaretlendiği noktada Zafer Okulu ve Şapeli bulunmaktadır. Bozer ile Sunay'ın yaptığı çalışmada (2013) Osmanlı arşivlerinden edinilen belgelere göre 1895 yılında Kula'da iki kilisenin var olduğu aktarılmıştır.

Çil'in makalede bahsettiği üçüncü kilisenin Zafer Okulu Şapeli veya başka herhangi kilise olup olmadığı konusunda kesin bir bilgi bulunmamaktadır.

Mevcutta bulunan iki kilise (Hagios Stephanos ve Meryem Ana Kilisesi) dışında Kula'da 1893 yılında Patrikhane tarafından bir kilise daha inşa edilmesi talep edilmiştir. İki yıl boyunca süren yazışmaların ardından bu talep 1895 yılında Padişah tarafından Kula'da her iki Rum mahallesinde de birer kilise bulunması nedeniyle mevcut kilise sayısının yeterli olduğu, bir başka kiliseye ihtiyaç olmadığı gerekçesiyle reddedilmiştir (Bozer ve Sunay, 2013, s.917-919).

19. yüzyıl sonunda hem arşiv kayıtlarına hem de üçüncü bir kilise talebinin reddedilmesine göre Kula'da iki adet kilise olduğu bilgisi doğrulanır. Her iki kilise de 19. yüzyılda yapılmıştır. Ancak Kula'da önceki yüzyıllarda kilise olarak inşa edilip günümüze işlevini değiştirerek ulaşmış bir yapı olup olmadığı konusu başka bir araştırma konusu oluşturabilir. Örneğin, Akgün mahallesinde yer alan Eski Camii'nin Kula'nın Osmanlı hakimiyetine girmesinden önce kilise olarak inşa edildiği ve hakimiyet altına girdikten sonra camiye çevrildiği aktarımı bazı kaynaklarda yer alır (Tosun, 1969). Söz konusu yapının mimari özellikleri cami tipolojilerine uymamaktadır (Foto 1). Yapının inşa tarihi bilinmezken giriş kapısı üstünde yer alan onarım kitabesinde 1815 tarihi yazmaktadır. Kaynaklara göre kilisenin camiye dönüştürülme süreci 1815 yılındaki kapsamlı onarımdan çok daha önceki bir dönemde olmalıdır, çünkü 1520 tarihlerindeki Kütahya Sancağı tapu tahrir defterlerinde caminin adı geçmektedir ("Eski Cami" yerine eski adıyla "Köhne Cami" olarak kayıtlanmıştır) (Varlık, 2023). İnşası oldukça eskiye dayanan yapı yüzyıllar içerisinde yapılan onarımlarla kapsamlı değişime uğramış olmalıdır. 1520 tarihinden daha önce cami olarak var olan yapının en başta kilise olarak inşa edildiği de bu sebeple iddia edilemez çünkü mevcut yapı boyutları ve yönlenişi bir kilise yapısı karakteristiği göstermez. Bu iddianın ortaya konabilmesi için çok daha geniş alan ve arşiv araştırmalarına ihtiyaç vardır.

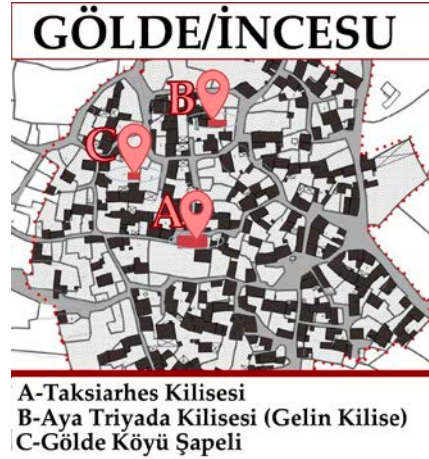


**Fotoğraf 1. Eski Camii cephesi genel ve detay görünüşleri (Kişisel Arşiv- Temmuz 2024)**

Kula'nın kilise olduğu somut kalıntılarla bilinen tek civar yerleşimi Gölde köyüdür. Türkler ile Rumların bir arada yaşadığı köyde Eken'in (2018) aktarımlarına göre iki kilise, bir şapel bulunmaktaydı. Bu yapılardan günümüze yalnızca Şapel ulaşabilmiştir. Köy merkezindeki Ortodoks okulunun bahçesinde inşa edilmiş olan Taksiarhes Kilisesi'nin yalnızca organik biçimli sokak hattını takip eden kısmi beden duvarları günümüze ulaşmıştır (Fotoğraf 2-a). Diğer kilise ise halk arasında Gelin Kilisesi olarak adlandırılan Aya Triyada'dır. Bu kilisenin hiçbir kalıntısı günümüze ulaşamamıştır. Kilisenin temel duvarları üzerine bir konut yapıldığı yerel halk tarafından aktarılmaktadır (Fotoğraf 2-b). Bu nedenle kilisenin tam lokasyonu bilinmemekle birlikte, yerel halkın işaret ettiği konumdaki konutun zemin kat ve avlu döşemesinde Grek alfabesi ile yazılar yazılmış, desenli oymalar yapılmış taşlar bulunmaktadır (Fotoğraf 2-c). Bu izler o noktada veya yakında bir kilise olabileceğini düşündürmektedir (Eken, 2018) (Şekil 3).



Fotoğraf 2. a) Taksiarhes Kilisesi kalıntısı, b) Aya Triyada'nın bir zamanlar konumlandığı düşünülen avlunun girişi, c) Avlu zeminindeki kiliseye ait olduğu düşünülen taşlara bir örnek (Eken, 2018, s.76-77)



Şekil 3. Gölde (İncesu) köyündeki kilise konumlarını gösteren harita

### 3.1.Hagios Stephanos Kilisesi

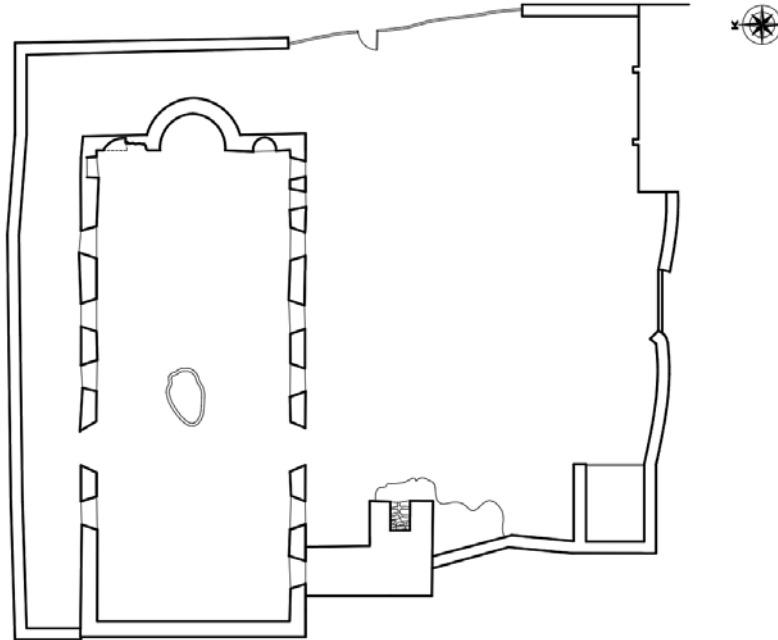
Kula'da Kuzguncuk (Zaferiye) ve Hızırilyas (Akgün) adlı bilinen iki adet Rum mahallesi vardır. Her iki mahallede de birer kilise bulunmaktadır. Zaferiye mahallesinde Meryem Ana Kilisesi, Akgün mahallesinde ise Hagios

Stephanos Kilisesi inşa edilmiştir (Fotoğraf 3). Hagios Stephanos Kilisesi (Diğer kaynaklarda geçen adıyla; Aya Yorgi Kilisesi) Akgün mahallesinde 85. Sokak'ta konumlanmaktadır. 44 Ada 17 Parselde bulunan yapı İzmir 2 No'lu Kültür ve Tabiat Varlıklarını Koruma Bölge Kurulu'nun 3248 sayılı kararı ile 09.04.1993 tarihinde taşınmaz kültür varlığı olarak tescil edilmiştir.



**Fotoğraf 3. Kilise genel görünüm (Kişisel Arşiv-Temmuz 2024)**

Kilise, planına bakıldığında doğu-batı yönünde, boyuna dikdörtgen olarak tek nefli; cephelerine bakıldığında neoklasik üslupta inşa edilmiş bir kilisedir (Şekil 4). İnşa tarihine ilişkin bir bilgi bulunmayan yapının cephe özellikleri incelendiğinde 19. yüzyıla ait olduğu düşünülmektedir.



**Şekil 4. Kilise ve çevresine ait kroki (Kişisel arşiv)**

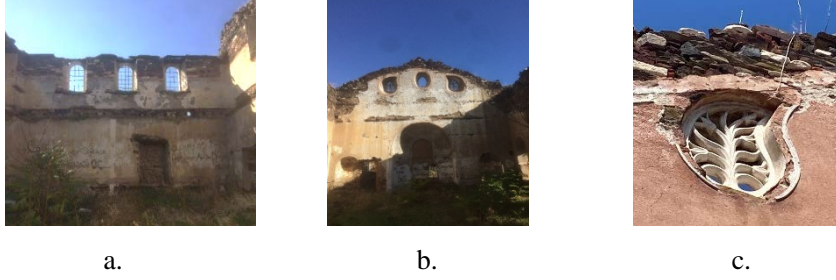
Bugün harabe durumunda olan kilisenin beden duvarları ayakta ancak çatı strüktürü ve tüm iç mekân öğeleri yok olmuştur. Bölge halkı yapının bu halde olmasının sebebinin geçmişte geçirmiş olduğu bir yangın olduğunu aktarmaktadır. Yapının günümüze ulaşmış hiçbir ahşap öğesinin olmaması (çatı, asma kat döşemesi, doğramalar, vd.) bu aktarımı doğrulayabilir.

Yığma sistemde inşa edilen yapının duvarları taş+tuğla almaşık duvar tipinde örülmüştür. Var olan sıva kalıntılarında iç mekânda yapının beşik tonoz ile örtüldüğü tespit edilebilir. Doğu ve batı cephelerinde kalkan duvarı olması sebebiyle çatı formu da beşik çatı biçiminde olmalıdır. Yine var olan sıva kalıntılarında güney yönündeki girişin aynı Meryem Ana kilisesinde olduğu gibi sütunlar üzeri sundurma çatılı bir üst örtüye sahip olduğu anlaşılmaktadır. Aynı cephenin batı tarafında ana yapıya oldukça yakın konumlandırılmış küçük bir yapı bulunmaktadır (Fotoğraf 4). Bu ince ve uzun forma sahip olduğu düşünülen yapının çan kulesi olması muhtemeldir, zira yapı girişi taş basamaklı merdivene açılmaktadır. Bu kule ile yapı arasındaki dar boşlukta ise tek katlı, tek hacimden oluşan depo olarak kullanılmış olabilecek küçük bir mekân bulunmaktadır.



**Fotoğraf 4. Kilisenin yanında bulunan kule ve ek yapı (Kişisel Arşiv-Temmuz 2024)**

Kilisenin çan kulesi kısmında alt sıra pencereler değil üst pencereler bulunmaktadır. Üst pencerelerin yapılış amacı yapının o iç kısmında üst kotta bir galeri bulunması olabilir. Üst pencereler bu duvara bitişik olan batı cephesi duvarında da devam etmektedir. Yapının iç batı duvarı üzerinde bir galerinin varlığını gösteren döşeme kirişi boşlukları görülmektedir (Fotoğraf 5-a). Bu pencerelerde lokma geçme biçimli demir parmaklıklar bulunmaktadır. Alt kottaki pencerelerde demir parmaklıklar yoktur, süreç içerisinde yerlerinden çıkarılmış olmalıdırlar. Cephelerdeki tüm açıklıklar taş sövelerle çevrili ve tam kemerlidir. İç duvarlarda kemerli nişler bulunmaktadır. Apsisin bulunduğu doğu yönündeki kalkan duvarında üst kotta eliptik ve bitkisel figürlü üst pencereler bulunmaktadır (Fotoğraf 5-b/c).



**Fotoğraf 5. a) Kilise iç batı duvarı, b) İç doğu duvarı, c) Doğu duvarındaki bitkisel figürlü üst pencere detayı (Kişisel Arşiv-Temmuz 2024)**

Yapının yangın geçirmeden önceki haline ait eski bir fotoğraf, çizim veya rapor gibi bir belge bulunmamıştır. Literatür araştırması sonucu da bu kiliseyi konu alan bir çalışma olmadığı görülmüştür. Bu nedenle yapılan bu çalışma yapının belgelenmesi ve literatüre kazandırılması açısından oldukça önemlidir.

### 3.2.Meryem Ana Kilisesi

Hristiyan tapınağı olarak tanımlanan ‘kilise’ kavramı ‘toplantı’ anlamında karşılık bulmaktadır. Kiliseler içinde tanrıyla buluşulduğu düşünülendiğinden, tanrının evi olarak algılanır ve yaşamın kaynağı olarak görülen güneşin doğuş yönüne dönük olarak inşa edilirler (Hasol, 2008, s.264). Anadolu’daki önemli kültür varlıkları olan kiliselerden biri de Kula ilçesindeki Meryem Ana Kilisesi’dir. Yaklaşık iki yüzyıl önce inşa edilmiş bu yapının restorasyonu yakın zamanda gerçekleştirilmiştir.

Meryem Ana Kilisesi’nin restorasyon çalışmalarına başlamadan önce uzmanlar tarafından konu ile ilgili inceleme ve restorasyon öneri raporları hazırlanmıştır (Fotoğraf 6). 2011 yılında Uzman Restoratör Sara Özçelik tarafından bir rapor hazırlanmış ve bu rapor ile ilgili Prof. Dr. Sacit Pekak tarafından değerlendirme yapılmıştır. Ayrıca Akademisyen Emine Tok tarafından 2009 yılında mimari ve yapısal inceleme raporu hazırlanmıştır. Yapılan inceleme ve hazırlanan raporlar doğrultusunda yapının tapu kaydına, “Çok amaçlı kültür merkezi” olarak şerh düşülerek restorasyonu gerçekleştirilmek üzere Kula Belediyesi tarafından Anıtlar Kurulundan gerekli izin ve onay 12.02.2010 tarih ve 5518 sayılı kararı alınarak projeler hazırlanmıştır.



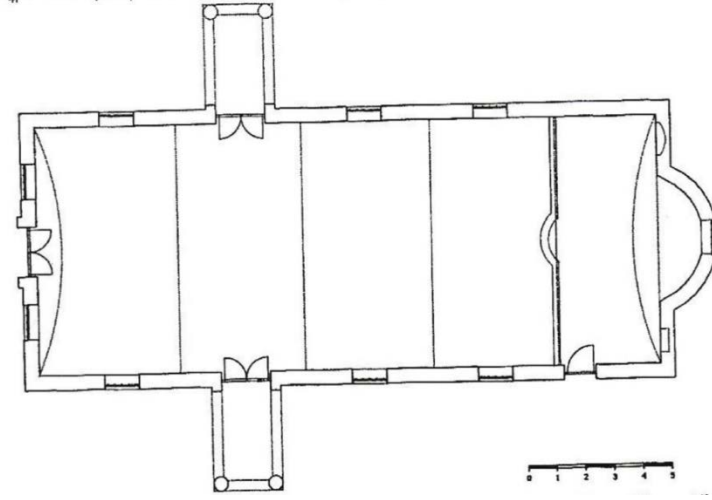
**Fotoğraf 6. Meryem Ana Kilisesi restorasyon öncesi durumu (Anıtlar Kurulu Arşivi)**

Meryem Ana Kilisesi'nin restorasyonu gerçekleşmeden önce yapılan incelemeler ve çalışmalar kapsamında Emine Tok'un hazırladığı raporda eski fotoğraflarında bulunduğu kuzeybatı kapısı üzerindeki kitabesi inceleyerek yapının 1831 yılında inşasına başlandığını ifade etmiştir (Fotoğraf 7). 1837 yılında ise yapının büyük bir onarım ve tamir gördüğü ve batı cephenin üst katındaki duvar dokusundaki farklılığın bu onarıma bağlı olduğu açıklanmaktadır (Tok, 2009).



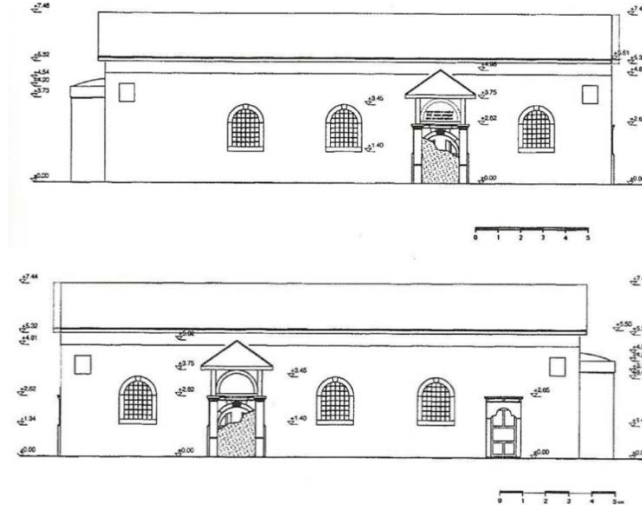
**Fotoğraf 7. Kilisenin yapım yılını gösteren mermer kitabe (Tok, 2009)**

Kilise doğu batı doğrultusunda dikdörtgen planlıdır. Doğusunda içten ve dıştan yarım yuvarlak bir apsisi vardır. Yapıya giriş batı, kuzey ve güneyde yer alan kapılardan sağlanır. Kapılardan batıdaki apsis eksenindedir (Tok, 2009). Apsisin önünde ikonostassis ile sınırlanan bemanın orijinalinde naos zemininden yüksek olduğu anlaşılabilmektedir. Naosun batısında yer alan ahşap kadınlar mahfili günümüze ulaşmamıştır. Ancak restorasyon yapılırken yeniden kurgulanarak inşa edilmiştir (Şekil 5). Yapının iç mekân zemini mermer kaplıdır. Üzeri ise içte bağdadi tekniğinde tonoz ile dışta iki yana eğimli kırma örtülüdür (Özkök, 2010).



Şekil 5. Kilise plan çizimi (İlter, 2001, 153)

Kilise içte ve dışta sıvalı ve boyalıdır. İnşa malzemesi olarak taş, tuğla, ahşap kullanılmıştır. Duvarlar düzgün kaba yonu taşlar ile inşa edilmiş, taşlar arasına tuğla yerleştirilmiştir. Yapıya giriş güney kuzey ve batıda bulunan kapılardan sağlanır. Girişlerden üçü naosa, açılmaktadır. Kapılardan batıdaki apsis eksenindedir. Kuzey ve güneydekiler simetrik bir şekilde batıya kaymıştır (Şekil 6) (Özkök, 2010).

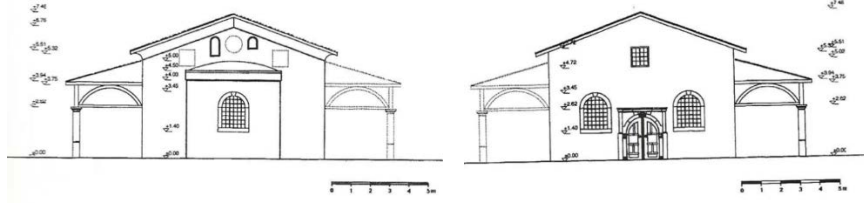


Şekil 6. Kilise kuzey (üstte) ve güney cephe (altta) çizimleri (İlter, 2001, 153)

Yapıdaki tüm kapıların biçim, oran ve süslemeleri aynıdır. Yapıda sade ve basit olan cepheler göz pencere açıklıkları ile düzenlenmiştir. Naosu aydınlatan pencereler genel olarak üç grupta toplanırlar. Kuzey ve güney duvar üzerinde dizi oluşturan karşılıklı simetrik yerleştirilmiş yuvarlak kemerli pencereler, doğu duvarında üstünde üçlü grup oluşturan küçük



pencereler ve batı duvarına açılmış pencereler. Kuzey ve güney cephedeki pencereler yuvarlak kemerli mermer sövelidir (Şekil 7) (Özkök, 2010).



Şekil 7. Kilisenin Doğu(solda) ve Batı (sağda) cepheleri çizimi (İlter, 2001, s.155)

Uzun yıllar tekel deposu olarak kullanılan kilise günümüzde restore edilmiştir. Aslına uygun olarak restore edilen bu kilisenin duvar resimleri arasında İsa, Meryem resimlerinin yanında bir de Moşe (Hz. Musa) resmi vardır. Bir Hristiyan kilisesinde Yahudi peygamberi Musa'nın resminin olması çok az rastlanılabilecek bir durumdur. Bu durum Kula Hristiyanlarının Kula yaşamından etkilendiklerinin hoşgörü ve başka dinlere saygı gösterme kazanımlarının bir sonucudur (Ataş, 2017, s.181).



Fotoğraf 8. Meryem Ana Kilisesinin günümüzdeki durumu (Kişisel Arşiv-Mart 2024)

Meryem Ana Kilisesi, 19. Yüzyıl kaynaklarında geçen iki Ortodoks kilisesinden biridir. Tipik bir kilise mimarisinden farklı görünmektedir. Kilisenin ahşap pencere ve kapılarının restore edilerek kullanımının sağlanması uzun süre korunması bağlamında önemli değerlerindedir (Fotoğraf 8). Kilise, bölgenin inanç turizmine hizmet eden yapılardandır (Anonim, 2018, s.57).

### 3.3. Zafer (Lambianos) Okulu Şapeli

Kula ilçe merkezinde tam tarihi net olarak bilinmeyen ama 19. yüzyılda inşa edildiği bilinen Rum tebaaya hizmet etmiş bir okul ve ek binası bulunmaktadır. Zafer okulunun güneybatı duvarına paralel olarak 5 metre

uzağında ek yapı yer almaktadır (Fotoğraf 9). Söz konusu ek yapı Zafer (Lambianos) Okulu Şapeli olarak anılmaktadır.

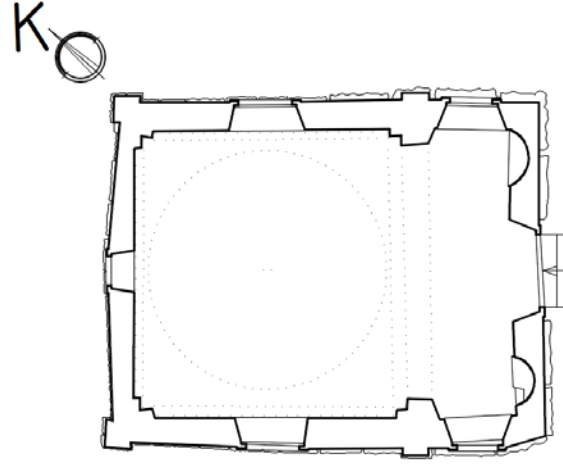


**Fotoğraf 9. Zafer Okulu ve Şapel yapısının konumları (Kişisel Arşiv- Temmuz 2024)**

Şapel, küçük kilise-kilisecik olarak adlandırılan küçük ibadet mekanıdır (Hasol, 2008, s.440). Kiliselerde olduğu gibi doğu-batı yönünde konumlanmaktadır. Zafer Okulu Şapeline bakıldığında yapının kuzeybatı-güneydoğu doğrultusunda konumlandığı görülür. Bu nedenle kimi araştırmacılar tarafından yapının ibadet yapısı olmadığı okula hizmet eden kütüphane yapısı olabileceği ifade edilmektedir.

Mücadeleye kadar aktif olarak kullanılan yapılar 1923 yılında “Zafer Okulu” adını alarak 1974 yılına kadar faaliyet göstermiştir. Bu tarihten itibaren kullanılmayan yapılar günümüzde tekrar hayata kazandırılmayı beklemektedir.

Söz konusu yapı yaklaşık 9m x 8m ölçülerinde kareye yakın planlı bir yapıdır. Yapıya güneydoğu duvarında yer alan girişten ulaşılmaktadır. Güney batı duvarında 50 cm x 90 cm, kuzeydoğu ve güneybatı duvarlarında ana mekânda 115 cm x 250 cm, giriş kısmında 90 cm x 170 cm ölçülerinde ikişer adet pencere açıklığı bulunmaktadır. Güneydoğu duvarının ortasında yer alan giriş açıklığının sağında ve solunda birer adet niş yer almaktadır (Şekil 8). Tüm pencere açıklıkları kemerli, mermer söveli ve denizliklidir.



Şekil 8. Yapıya ait plan krokisi (Kişisel Arşiv)

Yapı üst örtüsü iki kısımdan oluşmaktadır. Yapının içten giriş kısmı yarım kubbe iken ana mekânın üzeri kubbe ile örtülüdür. Yapı dış çeperinde çok fazla bozulma ve bitkilenme olduğundan dolayı dışta üst örtü formu tam olarak okunamamaktadır. Ana mekânın üzerinde kubbeyi taşıyan sekizgen kasnak dışarıdan görülmektedir (Fotoğraf 10).



Fotoğraf 10. Yapının güneybatı cephesinden görünümü (Kişisel Arşiv- Temmuz 2024)

Yığma taş duvar olarak inşa edilen yapı sıvasızdır. Yapı dış cephesinde kuzeydoğu, kuzeybatı ve güneybatı cepheleri orta kısımları içe doğru 15 cm kademeli ve kemer şeklindedir. Güneydoğu cephesinin ortasında ise mermer söveler ile çevrilmiş kemerli bir giriş yer almaktadır (Fotoğraf 11).



Fotoğraf 11. Yapının güneydoğu cephesinden görünümü (Kişisel Arşiv- Temmuz 2024)

Yapının günümüzdeki durumuna bakıldığında, ayakta duruyor olsa da çok fazla malzeme kayıpları olduğu görülür. Mermer sövelerinin tamamında parça eksiklikleri bulunmaktadır. Kubbe içinde ve iç duvarlarda yosunlanmalar görülmektedir. Yapı üst örtüsünde bitkilenmeler ve malzeme kayıpları söz konusudur.

Zafer Okuluyla ilgili restorasyon çalışmalarına başlanıp yarım kalsa da süreç içerisinde şapel yapısına herhangi bir müdahale yapılmamıştır. İvedilikle Zafer Okulu'na verilecek yeni işlev ile söz konusu yapının da gerekli bakım onarım çalışmaları yapılarak hayata kazandırılması gerekmektedir.

### 3.4.Gölde (İncesu) Köyü Şapeli

Eski adı “Gölde” olan İncesu yerleşimi Kula ilçe merkezinin 8 km kuzeyinde yer almaktadır. Bu yerleşim eski çağlardan günümüze sürekli var olmuş eski bir yerleşim yeridir. İncesu yerleşiminde mübadeleye kadar Rumlar ve Türkler bir arada yaşamışlardır. Hem eskiye dayalı bir geçmişi olması hem de farklı kültürlerin yaşamış olduğu bir yer olmasından dolayı tarihi kalıntılar yönünden oldukça zengin bir yerleşim yeridir. Bu zenginlik tam olarak gün yüzüne çıkarılamamış gün yüzünde olanlar ise yeterli değeri görememiştir.

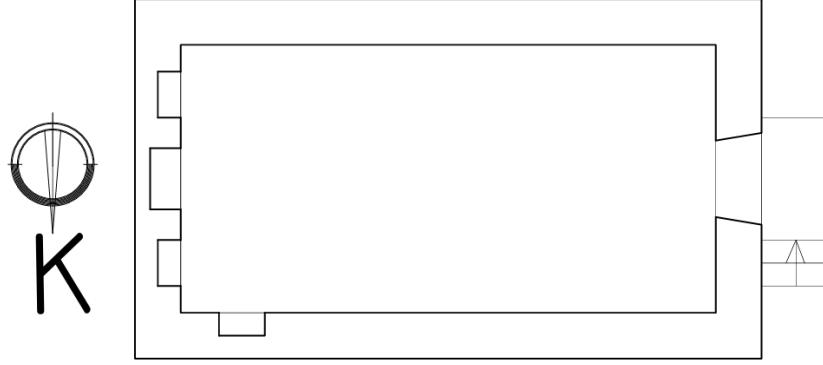
Ayakta olup yeterli değeri görememiş kültürel zenginliklerden biri de Gölde (İncesu) Şapelidir. Günümüzde kişi mülkiyetinde olan bu şapel depo olarak kullanılmaktadır. Geçmişte şapelin kendisine ait bir avlusu olduğu tahmin edilmektedir.

Yerel halkın verdiği bilgilere göre geçmişte bu yapıda Ortodoks Hristiyanlarının küçük düğün törenleri yaptığı ifade edilmektedir. Yapı 2003 yılında dini yapı statüsünde tescil edilmiştir (Eken, 2018, s. 74).

Şapel, doğu-batı doğrultusunda uzanan tek nefli bir yapıdır. Yapının günümüze ulaşmış herhangi bir kitabesi bulunmamaktadır. Şapele batı duvarında ortadaki girişten ulaşılmaktadır. Günümüze giriş kapısı ulaşılamamış olup yerine ahşap dikmelerden bir koruyucu oluşturulmuştur.

## GÖLÜKÇÜ, İ., DEMİR, İ., ÖZER BAŞ, G. EDEBİYAT FAKÜLTESİ

(2024) Dikdörtgen plana sahip olan yapının iç ölçüleri yaklaşık 350 cm x 750 cm'dir (Şekil 9).



Şekil 9. İncesu (Gölde) Şapeli plan krokisi (Kişisel Arşiv)

Doğu duvarında üç adet niş yer almaktadır. Ortada yer alan niş, sağ ve solundaki nişlere göre daha büyüktür. Nişerin üzerinde iki adet aydınlatma açıklıkları yer almaktadır (Fotoğraf 12-a). Doğu ve Batı duvarlarının da üst kısımlarında dikdörtgen şekilde birer adet açıklık bulunmaktadır (Fotoğraf 12-b). Kuzey duvarında yer yer kök boyalı çizimler olduğu görülmektedir.



a



b

Fotoğraf 12. Şapeli doğu (a) ve batı (b) duvarlarının içten görünümü (Kişisel Arşiv-Ekim 2022)

Yapının duvarları yaklaşık 60 cm kalınlığında ahşap hatıllı ve moloz taş kullanılarak yapılmıştır. Üst örtüsü ise içerden batı-doğu doğrultusunda beşik tonoz iken dışardan kırma çatıyla örtülüdür. Yapının sıvaları günümüzde çoğunlukla dökülmüş olsa da yapının dış cephelerinde herhangi bir süsleme bulunmamaktadır (Hata! Başvuru kaynağı bulunamadı.).



Fotoğraf 13. Şapel yapısının dışarıdan görünümü (Kişisel Arşiv-Ekim 2022)

Yapının günümüzdeki durumuna bakıldığında, beşik tonozun büyük oranda parça kayıplarına uğradığı görülür. Bu nedenle yapı dış hava koşullarından daha fazla etkilenmektedir. Bu da yapının çürüme hızını arttırmaktadır. İç ve dışta sıvalı olan duvarların çoğunluğunda sıvalar sökülmüştür. Yapının özgün kapısı günümüze ulaşamamıştır. Şahıs mülkiyetinde olmasından kaynaklı yapı kamu kullanımına açılmamış ve avlu duvarları içerisinde olduğu için gelen ziyaretçiler tarafından da tespit edilememektedir. Depo olarak kullanılan yapıya yeterli bakım ve onarım çalışmaları yapılmadığı için gün geçtikçe daha çok yok olma tehlikesi ile karşı karşıya kalmaktadır.

#### 4. İncelenen Kilise Ve Şapellerin Yeniden İşlevlendirme Önerileri

İncelenen bu yapılar, döneminin günümüze ulaşan somut miraslarıdır. Bu nedenle bu yapıların yarınlara aktarılabilmesi için gerekli bakım onarım çalışmaları yapılarak aktif olarak kullanımını sağlayacak işlevler verilmesi gerekmektedir. Bu şekilde yapılar, geçmişin birer somut belgesi olarak gelecek nesillere ulaştırılabilecektir.

Yeniden işlevlendirme bağlamında Kula ilçesinde incelenen dini yapılar olan Hagios Stephanos Kilisesi, Meryem Ana Kilisesi, Zafer Okulu Şapeli ve Gölde Köyü Şapeli için işlevsel olarak öneriler Tablo 5'te bir araya getirilmiştir.

Yapı Adı	Hagios Stephanos Kilisesi	Meryem Ana Kilisesi	Zafer Okulu Şapeli	Gölde Köyü Şapeli
Yapı Görseli				
İş le	Konut	Sergi Salonu	Müze Satış Birimi	Konut Birimi

## GÖLÜKÇÜ, İ., DEMİR, İ., ÖZER BAŞ, G. EDEBİYAT FAKÜLTESİ (2024)

	Misafirhane / Konuk Evi	Müze	Kafeterya / Kantin	Konuk Odası
	Kafeterya / Restoran	Halk Eğitim Merkezi		
	Müze			

**Tablo 5. Kula'daki kilise ve şapellere ait yeniden işlev önerileri**

Kula'daki iki kiliseden biri olan ve plan şeması, cephe kurgusu ve ek yapılarıyla günümüze ulaşabilmiş olan Hagios Stephanos Kilisesi'nin varlığını sürdürebilmek önem arz etmektedir. Yapı işlevsiz kaldığından bu yana ne koruma altına alınmış (etrafı çevrilmiş veya yapıya giriş kapatılmış değildir) ne de projeleri hazırlanmak suretiyle yapıyla ilgili herhangi bir koruma çalışmasına başlanmıştır. Yoğun strüktürel ve malzeme bozulmaları, kayıpları olan yapının bozulmalarının artmaması, özgün halini daha fazla kaybetmeden ilçeye kazandırılması gerekmektedir. Yapı özel mülk içerisinde yer aldığından, yapı sahibinin kendi imkanlarıyla bu anıtsal yapıyı restore etmesi ve hatta projelendirmeyi bile karşılaması oldukça zordur. Bu nedenle yapı yıkılmayı beklemektedir. Mal sahibinin yerel yönetimler tarafından projelendirme, restorasyon süreçleri ve destekleriyle ilgili bilgilendirilmesi ve bu konuda ilgili çalışmalar yapması gerekmektedir. Ayrıca yapının esaslı onarım gerektirmesi ve şahıs mülkiyetinde olması sebebi ile diğer ve daha iyi durumda olan yapılara göre işlev skalasını genişletmek mümkündür. Kilise, yurtdışı örneklerinde de sıkça rastlanılan konut işlevine döndürülebilir.

Venedik Tüzüğü (1965) Madde 5'te yer aldığı üzere; "Anıtların korunması, her zaman onları herhangi bir yararlı toplumsal amaç için kullanmakla kolaylaştırılabilir. Bunun için bu tür bir kullanma arzu edilir, fakat bu nedenle yapının planı, ya da bezemeleri değiştirilmemelidir. Ancak bu sınırlar içinde yeni işlevin gerektirdiği değişiklikler tasarlanabilir ve buna izin verilebilir." (icomos.org.tr). Yapının kullanılarak yaşaması için detaylı bir çevre kullanıcı profili, potansiyeli araştırması yapılmalı ve toplumsal yarara uygun bir işlev verilmesi önerilmektedir. Tüzükte ilgili maddenin devamında yer alan Madde 6'da da bahsedildiği üzere yapının çevresi de yapı ile birlikte bakım altına alınmalıdır.

Hagios Stephanos Kilisesi, çevresi ile değerlendirildiğinde müze olarak gezilebilir; Kestaneciler konağı, kafe olarak işlevlendirilmiş konaklar, her iki işlevi bir arada barındıran Kenan Evren'in büyüdüğü ev ve doku içinde yer alan butik otele oldukça yakın bir konumdadır. Bu gezi rotasına eklenebilecek şekilde yapılacak bir planla uygun bir işleve sahip olabilir. Bu gibi önemli ve görkemli bir yapının işlevlendirilmesi Kula'nın giderek artan turizm potansiyeline katkıda bulunacaktır. Kula'da müze evler ilgi çekmektedir. Söz konusu yapıya bir müze işleviyle birlikte içerisi herkes tarafından gezilebilecek. Aynı zamanda kentsel sit alanı içerisinde olması ve turizm potansiyeli göz önüne alındığında konaklama yapısı veya yeme içme faaliyetleri sunan restoran, kafeterya gibi bir mekâna dönüştürülebilir.

İki yüzyıllık tarihe sahip olan ve yakın zamanda restorasyonu tamamlanan Meryem Ana Kilisesi'nin restorasyonu 2013 yılında

tamamlanmıştır. Yıkık ve harap halinden kurtarılan yapı restorasyonun ardından farklı amaçlarla kullanılmıştır. Bu kullanım biçimleri kamuya açık olmayan maket sergi alanı ve bunun gibi kamuya açık olmayan şekillerde devam etmiştir. Bu sebeple önemli mali yükler ile yenilenen yapının aktif olarak kullanılmadığını ifade etmek mümkündür. Bu yapının Belediye tarafından restorasyon ile ilgili izinleri alınırken tapu kaydına, 'Çok amaçlı kültür merkezi' olarak şerh düşülmesi, restorasyon sonrası kullanımını kısıtlayan faktörlerden olmuştur.

Yukarıda dünyadan örnekleri verildiği üzere restorasyonu gerçekleştirilen dini yapılar yalnızca kültür merkezi değil spor salonu, konut, kafeterya gibi farklı amaçlarla kullanılabilir. Ancak bu yapı özelinde özellikle tapusunda şerh düşülmüş olması, yeni işlevini kısıtlayıcı bir etki oluşturmuştur. Yapılar kullanıldığı sürece devamlılığını korur ve sürdürürler. Ancak kullanılmayan, bir diğer deyişle kaderine terk edilen binalar iklimsel faktörler, yağışlar, rutubet, hırsızlık ve bunun gibi olumsuz etmenlerle yıpranma ve yıkılmaya daha erken başlayabilir. Bu sebeple bu yapının da emek ve maliyet harcanarak yapılan restorasyonu sonrasında mevcut şerh kapsamında veya bu koşul düzenlenerek yeniden ve özellikle 'aktif' olarak kullanılabilir hale getirilmesi gerekmektedir. Bu bağlamda yapı; sergi salonu, halk kültürünü yansıtabilecek bir etnografya müzesi veya halk eğitim merkezi olarak kullanılabilir. Bu işlevlerle birlikte yapının daha aktif kullanılacağı öngörülmektedir.

Değerlendirmeye söz konusu olan iki şapel yapısı da atıl durumda ve ivedilikle müdahale edilmezse kaybedeceğimiz kültürel miraslarımız arasında yer almaktadır. Şapel yapıları cemaatini kaybetmiş dini yapılar olması, tek mekânlı ve alan olarak küçük metrekarelere sahip olmalarından dolayı yeniden işlevlendirilmesi zor yapılardandır.

İncesu (Gölde) şapeli şahıs arazisi içerisinde şahsa ait bir yapıdır. Bu nedenle yapı sahiplerine taşınmaz kültür varlığı olduğu için halk arasında "çivi bile çakılamaz" tabirinin yanlışlığı doğru usul ve esaslarla yapıya gerekli müdahalelerin yapılabileceği ayrıca Kültür ve Turizm Bakanlığı'nın bu konuda Nakdi (Proje ve Uygulama yardımı), teknik ve aynı yardım konularındaki destekleri aktarılmalıdır.

İncesu kullanılmayan kaderine terk edilmiş geleneksel konutlarla, tarihi okuluyla ve kuyularıyla tarih kokan bir yerleşim yeri olsa da köyden kente göçlerin artmasıyla günümüzde büyük oranda yaşlılardan oluşan 164 kişiden (nüfus, b.t.) oluşan bir nüfusu kalmıştır. Bu nedenle uzun vadede yerleşim yeri bazında genel kültürel miras kararları alınmalı ve bu bağlamda şapelde değerlendirilmelidir. Kısa vadede ise gerekli bilgilendirmeler ve desteklerle yapı kaybolmadan önce yapının bakım onarım çalışmaları yapılarak kültürel miras olma değerini ayakta tutmak gerekmektedir. Bu bağlamda şahsa ait olması ve küçük ölçekli bir yapı olması sebebi ile kamusal değil bireysel kullanıma yönelik işlevlere dönüştürülebilir. Mülk sahiplerine



yönelik bir konut birimi, konuk odası ve bunun gibi işlevlerle kullanmak mümkün olabilecektir.

Zafer Okulu Şapeli ise yeniden işlevlendirilirken Zafer Okulu ile birlikte değerlendirilmesi gerekmektedir. Zafer Okulu için birkaç kez restorasyon çalışmalarında bulunulsa da henüz tamamlanmamıştır. Konumu, boyutları ve özellikleri bakımından önemli bir anıtsal yapı olan Zafer Okulu için uygun yeni işlev bulunduktan sonra depo gibi yapının niteliğini kaybettirecek değil yapıyı hayata kazandıracak aktif olarak kullanılabilir işlev verilmelidir. Restorasyon süreci devam eden Zafer Okulu'nun hemen yanında yer alan şapel için, okula verilen tanıma bağlı bir işlev verilmesi yapıların birlikte kullanılmasından dolayı daha uygun görülmektedir. Keza aynı bahçe içinde ve birbirine çok yakın olmaları sebebi ile aksinin düşünülmesi mümkün olamamaktadır. Bu noktada Zafer okulu; müze olursa müze satış birimi, kamu hizmet yapısı (belediye, kütüphane, okul vb.) olursa kantin, kafeterya gibi işlevler verilebilir.

Tüm bu önerilere bakıldığında her bir yapı için birden fazla öneri sıralayabilmek mümkündür. Ancak yapının mevcut konumu ve kullanıcı profilleri dikkate alınarak detaylı incelemeler, gözlemler ve analizler sonrasında işlevlere karar verilmesi gerekmektedir. Bu karar verilirken en önemli olgu yapının özgünlüğünü bozmadan sürekliliğinin sağlanması olmalıdır.

## **5. SONUÇ**

Manisa ili Kula ilçesi tarihindeki kültürel çeşitliliğini farklı etnik kökenlerin, dinlerin bir arada yaşayışından, tarih boyunca süre gelen karşılıklı hoşgörü ve anlayıştan almaktadır. Bu anlayış yeni kültürel öğeleri ve beraberinde mimari çeşitlenmeyi ortaya çıkarmıştır. Kendilerine ait mahalleleri, okulları, kamu yapıları, ticaret alanları, konut yapıları olan Rumlar, Yunan işgaline kadar Kula halkı ile bir arada yaşamıştır. Sonrasında Rumların bölgeyi terk etmesinin ardından mimari yapılardan konutlar el değiştirerek satılmış ve kişisel olarak sahiplenilmiştir. Ancak okullar, resmi yapılar, dini yapılar gibi kamusal işlevli binalar sahipsiz kalmış bu sebeple zaman içinde hasar görmeye ve yıpranmaya başlamıştır. Mimari doku olarak bölgede önemli bir yer tutan dini yapılar da bu korumasızlığın sonucunda zaman içinde yıpranmış ve zarar görmüştür. Kula'daki bu yapılar Hagios Stepphanos Kilisesi, Meryem Ana Kilisesi, Gölde (İncesu) Köyü Şapeli ve Zafer Okulu Şapeli olarak tespit edilmiştir. Tüm bu yapılar zaman içinde kullanıcıyı kaybettiğinden dolayı yıkıma uğramış, yok olma tehlikesi ile karşı karşıya kalmıştır. Ancak içlerinden sadece Meryem Ana Kilisesinin restorasyonu gerçekleştirilmiş olmasına rağmen bu yapı da tam anlamı ile aktif olarak kullanılamamaktadır.

Gerekli bakım ve onarım çalışmaları yapılarak hayata katılmayan bu yapılar, aktif olarak kullanıcısı olmamasından dolayı da zaman içinde yıpranma, çürüme ve belge değerini kaybederek yok olma ihtimali bulunmaktadır. 2022 yılında yapılan ön çalışmalardan günümüze yapılar

tekrar incelendiğinde hızlı bitkilenmeler ile yapıların zaman içinde doğa tarafından sarılmaya başladığı tespit edilmiştir. Restorasyonu yapılan Meryem Ana Kilisesi dahil Rumlara ait dini yapıların hiçbiri kullanılamamaktadır. Restorasyonun yapılarak yeniden işlevlendirilmesi yalnızca yapıların mimari değerini korumakla kalmayıp uygun işlevler sağlandığı takdirde turizm bakımından potansiyeli olan bölgenin de mimarlık turizmi yönünün kuvvetlenmesini sağlayabilecektir.

Zaman içerisinde kullanıcıyı kaybeden dini yapılar, kutsal mekanlar olmasından dolayı yeniden işlevlendirilerek hayata kazandırılması zor olan yapı türlerindedir. Yapının özgünlüğünü bozmadan en az müdahale ile bulunduğu bölgenin de ihtiyacını karşılayacak işlevler seçilmelidir. Bu noktada kamu yoklaması ve yapı analizleri öncelikli olmalıdır.

#### **ÇIKAR ÇATIŞMASI BEYANI**

Yazarların herhangi bir çıkarı dayalı ilişkisi bulunmamaktadır.

#### **ETİK ONAY/KATILIMCI ONAMI**

Makale kapsamında katılımcı kullanılmadığı için ilgili onaya yer verilmemiştir.

#### **MADDİ DESTEK**

Çalışma için herhangi bir maddi destek alınmamıştır.

#### **YAZAR KATKILARI**

Bu araştırma ve araştırma ile ilgili tüm aşamalar tüm yazarlar tarafından ortak olarak yürütülmüştür.

#### **KAYNAKÇA**

- Altınel, N. (2021). *İzmir ve Kula'da Ortodoks Sivil Mimari Mirası*. Yakın Yayınları.
- Anonim. (2018). *Yaşayan Müze Kula*. (A. Araz, Ed.). Kula Belediyesi.
- Ataş, A. (2017). *Tarih Kültür ve Lakaplarıyla Kula Katakakumene (Yanık Diyar)*. Jeopark Belediyeler Birliği.
- Aydın, D., & Yıldız, E. (2010). Yeniden kullanıma adaptasyonda bina performansının kullanıcılar üzerinden değerlendirilmesi. *METU JFA*, 27(1), 1-22.
- Bektaş, C. (2001). *Koruma Onarım*. Literatür Yayınları.
- Bozer, R., & Sunay, S. (2013). Kula'da inşası istenen bir kiliseye dair Osmanlı arşivlerindeki bazı belgeler. *Belleten*, 77(280), 911-926.
- Carta Del Restauro. (1931). Erişim tarihi 28 Mart 2023.  
[http://www.icomos.org.tr/Dosyalar/ICOMOSTR\\_tr0660878001536681682.pdf](http://www.icomos.org.tr/Dosyalar/ICOMOSTR_tr0660878001536681682.pdf)

## GÖLÜKÇÜ, İ., DEMİR, İ., ÖZER BAŞ, G. EDEBİYAT FAKÜLTESİ (2024)

- Çil, E. (2008). Kula tarihsel kentinin yirminci yüzyıldaki fiziksel dönüşümünün mekân dizim analiziyle incelenmesi. *Gazi Üniversitesi Mühendislik Mimarlık Fakültesi Dergisi*, 23(2), 283-293.
- Düzenli, H. İ. (2020). Kiliseden camiye dönüştürme ve İstanbul'da kiliseden dönüştürülen camiler hakkında notlar. *FSM İlmî Araştırmalar İnsan ve Toplum Bilimleri Dergisi*, 16, 387-423.
- Eken, E. (2018). Understanding Gölde (İncesu) with its tangible and intangible characteristics (Doktora tezi). İzmir Teknoloji Enstitüsü.
- Eken, E., & Özdemir, F. N. K. (2019). Lost collective memory: Gölde (İncesu) before the population exchange. In *Livenarch VI Kongre* (s. 661).
- Hasol, D. (2008). *Ansiklopedik Mimarlık Sözlüğü*. YEM Yayın.
- Haştemoğlu, H. Ş. & Tekin, Y. (2023). Anadolu Kentlerinde Tarihi Kiliselerin Yeniden İşlevlendirilmesi, Isparta Aya Payana Örneği. *Yalvaç Akademi Dergisi*, 8(2), 1-17
- ICOMOS Geleneksel Mimari Miras Tüzüğü. (1999). Erişim tarihi 28 Mart 2023. [http://www.icomos.org.tr/Dosyalar/ICOMOSTR\\_tr0464062001536913566.pdf](http://www.icomos.org.tr/Dosyalar/ICOMOSTR_tr0464062001536913566.pdf)
- İlter, F. (2001). Korun(a)mayan bir kültür varlığımız: Kula-Meryem Ana (Theotoku) Kilisesi ve ahşap kapısı. Günışığında Anadolu-Cevdet Baybutluoğlu için Yazılar/Anatolia in Daylight-Essays for Cevdet Baybutluoğlu.
- Koyuncu, A. (2014). Osmanlı Devleti'nde Kilise ve Havra Politikasına Yeni Bir Bakış: Çanakkale Örneği. *Çanakkale Araştırmaları Türk Yılığ*, 12(16), 35-87.
- Mimari Mirasın Analizi, Korunması ve Strüktürel Restorasyonu İçin İlkeler. (2003). Erişim tarihi 28 Mart 2023. [http://www.icomos.org.tr/Dosyalar/ICOMOSTR\\_tr0033791001536913477.pdf](http://www.icomos.org.tr/Dosyalar/ICOMOSTR_tr0033791001536913477.pdf)
- "Nüfus." (b.t.). Manisa Kula İncesu Mahallesi nüfusu. Erişim tarihi 25 Mart 2024. <https://www.nufusune.com/154783-manisa-kula-incesu-mahallesi-nufusu>
- Özkök, K. (2010). İzmir 2 numaralı Kültür ve Tabiat Varlıklarını Koruma Müdürlüğü'ne hazırlanan 21.04.2010 tarihli ve 45.06/283 nolu yazı.
- Solak, C., & Okuyucu, Ş. E. (2022). Dini yapıların dönüştürülmesinde mevcut yapı bileşenlerinin yeni işlevdeki karşılıkları: Kilise ve cami dönüşümleri. *Selçuk Üniversitesi Sosyal Bilimler Enstitüsü Dergisi*, 49, 192-211.
- Tok, E. (2009). Meryem Ana kilisesi inceleme raporu. Anıtlar Kurulu evrakları içinden.
- Tosun, İ. (1969). *Tarihi, sosyal, kültürel ve turizm yönü ile Kula*. Abajoli Matbaacılık.
- Varlık, M. Ç. (2023, Mart). Eski Camii [Bilgilendirme Tabelası]. Manisa, Kula: Eski Camii.
- Venedik Tüzüğü. (1964). Uluslararası Tarihi Anıtları Koruma Kuralları. Erişim tarihi 28 Mart 2023.

**GÖLÜKÇÜ, İ., DEMİR, İ., ÖZER BAŞ, G. EDEBİYAT FAKÜLTESİ (2024)**

---

[http://www.icomos.org.tr/Dosyalar/ICOMOSTR\\_tr0243603001536681730.pdf](http://www.icomos.org.tr/Dosyalar/ICOMOSTR_tr0243603001536681730.pdf)