

yenifikir

Uluslararası Akademik Fikir Araştırma Dergisi
International Journal of Academic Research and Ideas

Cilt / Volume: 16

Sayı / Issue: 32

İsa ÇELİK
Dr. Öğretim Üyesi
Muğla Sıtkı Koçman Üniversitesi Ortaca Meslek
Yüksek Okulu
isacelik@mu.edu.tr

<https://orcid.org/0000-0002-4471-6807>



**Büyük Menderes Havzasında Antik
Kent Sit Alanlarının Mekânsal
Dağılımı ve Kültür Turizmi Potansiyeli**

*Spatial Distribution of Ancient City Site
Areas and Cultural Tourism Potential in
the Great Meander Basin*

Makale Kategorisi (Kitap İncelemesi, Book Review)

Geliş Tarihi / The Date of Received: 16.04.2024

Kabul Tarihi / The Date of Accepted: 26.04.2024

Yayın Tarihi / The Date of Published:28.07.2024

Atıf / Citation

Çelik İ. (2024). Büyük Menderes Havzasında Antik Kent Sit Alanlarının Mekânsal Dağılımı ve Kültür
Turizmi Potansiyeli, Yeni Fikir Dergisi, 16 (32), 01-26

Çelik İ. (2024). Spatial Distribution of Ancient City Site Areas and Cultural Tourism Potential in the
Great Meander Basin, The Journal of Yeni Fikir, 16 (32), 01-26

Bu makalede intihal programıyla benzerlik raporu alınmıştır.
In this article, a similarity report with the plagiarism program was received.

Büyük Menderes Havzasında Antik Kent Sit Alanlarının Mekânsal Dağılımı ve Kültür Turizmi Potansiyeli

Öz

Büyük menderes havzası tarım ve diğer ekonomik faaliyetleri açısından önemli olduğu kadar turizm açısından da önemli bir yöremizdir.

Bu çalışmada havzada bulunan ören yerlerinin mekânsal dağılımı yapılmıştır. Arkeolojik sit alanları haritalanarak yörenin kültür turizmi potansiyeli coğrafi perspektifte açıkça ortaya koyulmaya çalışılmıştır. Gayemiz bu çalışmada havza ve ülke kültür turizmine katkı sağlamaktır.

Anahtar kelimeler: Kültür turizmi, coğrafya, ören yeri, mekânsal dağılım.

Spatial Distribution of Ancient City Site Areas and Cultural Tourism Potential in the Great Meander Basin

Abstract

The Grand Menderes basin is an important region not only in terms of agriculture and other economic activities, but also in terms of tourism.

In this study, the spatial distribution of the ruins in the basin was made. By mapping the archaeological sites, the cultural tourism potential of the region has been tried to be clearly revealed in a geographical perspective. Our aim in this study is to contribute to the cultural tourism of the basin and the country.

Keywords: Cultural tourism, geography, historical site, spatial distribution.

1. GİRİŞ

Araştırma alanında 41 adet 1.2.3. derecede kültürel değere sahip arkeolojik sit alanı bulunmaktadır. (Şekil 1) Bahsi geçen sit alanları kültür ve turizm bakanlığı eski eserler ile müzeler genel müdürlüğünce saptanmış alanlardır. İnceleme alanında yer alan antik kent sit alanları Didim, Milet, Herakleia, Priene M. Magnesiası, Amyzon, Alinda, Tralles, Alabanda, Gerga, Orthosia, Akharake, Nysa, Harpase, Piginda, Aphrodisias, Antiocheia, Trapez polis, Laodikya, Hierapolis, Attuda, Tripolis, Collosae, ve Evmenia'dır.(Şekil 1) Diğer sit alanları ve arkeolojik mezarlık sitesi (Trapez polis Nekropolü, zeytin köy' de Roma Mezarlığı Buldan-karaköy de Frig Kaya Mezarlığı Çivril Gürpınar'da Roma Mezarlığı) Tarihi mezarlık sitesi (Babadağ da kran yeri Köyü Mezarlığı, Çardakta Beylerbeyi Mezarlığı) Höyük sitesi (Denizli Kurtluca Köyünde Kurtluca Tümülüs ü, Baklan Boğaziçi Kasabasında Çal Bekir Höyüğü, Çivril'i de Beyce Sultan Höyüğü) Kale sitesi (Denizli Kale Duvarı Çardak Kale) gibi sitlerdir.(Şekil 1) Havzada bulunan en önemli sit alanları Türkiye genelinde de kültür turizminde önemli olan antik kent sit alanlarının oluşturmakta. Antik kent sit alanlarının havza içindeki mekânsal dağılımı coğrafi etmenlerle ilişkilidir.

1.1. Konumlarına Göre Antik Kent Sit Alanları

Büyük Menderes havzasında bugün varlığı bilinen 41 tane antik yerleşme mevcuttur. (Şekil 1) Bahsi geçen antik yerleşmelerden 20 adedinde kayda değer maddi kültür belgesi mevcuttur. Mevzu bahis arkeolojik kalıntısı olan şehirlerin birçoğu Antik dönemde, Helenistik dönemde, Roma ile Bizans dönemlerinde altın çağlarını yaşamışlar ve dönemlerinin ilim kültür merkezi olmuşlardır. Hem tarihin hem de kültürün varlığının iyi bilinmesi ve de değerlendirilebilmesi coğrafi koşulların bilinmesiyle doğrudan ilişkilidir. Şayet Anadolu tarihini idrak etmek istiyorsak olayın yaşandığı yeri iyi bilmemiz gerekmektedir. Tarihin temeli topografyadır. Atnik tarihi kitaplardan araştırdıktan sonra Pentelicus u tırmanarak bahsi geçen tarihi yoğuran denizleri, vadileri ve dağları önünde serili bir şekilde gören bir kişinin topografyanın tarihe olan desteğini asla reddedemez.¹ B. Menderes havzasında bulunan antik şehirleri kuruluş yeri açısından iyi açıklayabilmek için havzanın genel hatlarıyla topografya haritası çizilmiştir (Şekil 2). Bu harita üzerinde tüm antik yerleşmeler işaretlenmelidir.

Menderes havzası genel olarak doğu-bati istikametinde uzanmaktadır. Çalışma sahasında antik yerleşmelerin önemli bir kısmı, Havzanın güney ve kuzey yamaçlarına konumlanmışlardır. Bunların en önerilen Colonoma, Herapole Laodikya. Aphrodisias. Alinda, Alabanda, Didyma Piene Menderes Magnes Tralles. Nysa ve Tripolis antik yerleşmeleridir. Havadaki şehirlerine ait tercihlerin büyük etkisi bulunan belli başlı etmenler: ticaret yollarına olan yakınlık, savunma, kaynak sulara olan yakınlık, ziraat alanlarına olan yakınlık, taşkınlardan korunma ile salgın hastalık tehlikesi olmayan alanlardır.

Prehistorik ile orta çağa dek şehirlerin korunabilmesi diğer tüm koşullardan daha önemlidir. Çevresi kaleler ile tahkam edilmiş savunma kolaylığı bulunan birçok antik yerleşme, su gereksinimini giderebilmek adına hem büyük emek hem de masraf harcamak durumunda kalarak suyu çok uzak mesafelerden getirmişler. Bunun dışında pek çok defa yerle bir edilmelerine rağmen farklı yerlerde yine kurulmaları ise hep savunmaya uygun sitleriyle yakından ilgilidir.² Savunma ihtiyacından ötürü arkeolojik sit alanları genellikle kolay bir şekilde savunulabilecek durumdaki yamaçlarda kurulmuştur. Havzadaki Priene, Herakleia, Alinda Tralles, Nysa, Tipolis, Hierapolis gibi birçok antik yerleşmeler en az 500 m yüksekliklerde kurulmuşlardır (Şekli 2). Şehirlerin varlık sebebi olan coğrafi konumları bazı olumsuz şartlara rağmen yine aynı coğrafi sitlerde varlıklarını devam ettirmelerinin sebebi şehirlerin kuruluş yeri üstünlüklerindedir. Örneğin Hierapolis şehrinin dini askeri, kaplıca ve ticari işlevini sağlayan coğrafi konumu şehrin gelişmesini sağlamıştır Şehir fay hattına yakınlığı nedeniyle en büyük zaman depremlerle görmüş fakat kuruluş yeri üstünlükleri nedeniyle kuruluş yerini değiştirmemişler.³

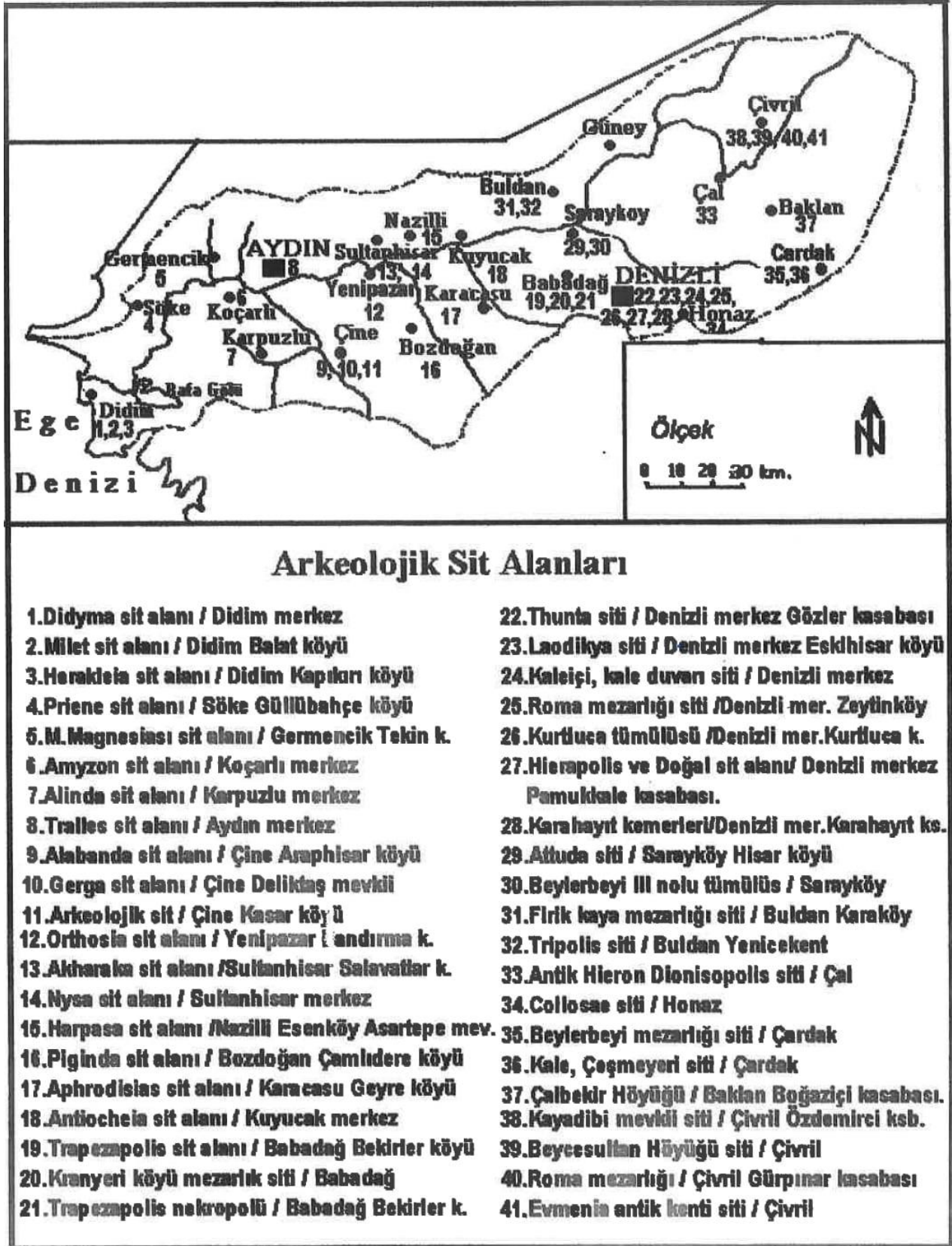
Yamaçlarda kurulmuş olan şehirlerde müdafaa gereksinimden sonra göze çarpan bir diğer önemli konu, ziraata uygun bir arazinin yakınında kurulmalarıdır. Bu açıdan çalışma alanı içerisinde yer alan şehirlerin hem kültürel hem de iktisadi bakımdan zamanlarının en iyi şehirleri olmaları, havzada bulunan tarım arazilerinin varlığıyla açıklanabilir. Havzadaki ovalarda kurulmuş olan şehirler daha az sayıdadır. Bahsi geçen şehirler düzlüklerde kurulmuş olsalar dahi şehir surlarının içerisinde küçük tepe ya da tepelere yakın olan bölgelerde kurulmuşlardır. Havzada bu şehirlere örnek Aphrodisias ve M.Magneseia antik yerleşmeleridir.

Kıyı şehirleri genellikle deniz aşırı göçlerin neticesinde oluşmuştur. Savunma nedeniyle kıydan yaklaşık 1 Km içeride kurulmuş olan şehirler ekonomik yaşamda deniz ticareti önemli hale gelince liman olarak ikinci ve de yeni bir yerleşme kurulmuştur. Havzada Latmos Herakleisa deniz ticaretinden çok daha fazla yararlanan şehirlerden biridir. Bugün Bafa Gold kenarında yer alan ilgili şehir, B Menderes nehrinin Latmos Körfezini doldurması sonucunda liman şehri niteliğini yitirmiştir.

¹ Ramsey Anadolu'nun Tarihi Coğrafyan s.52-53.

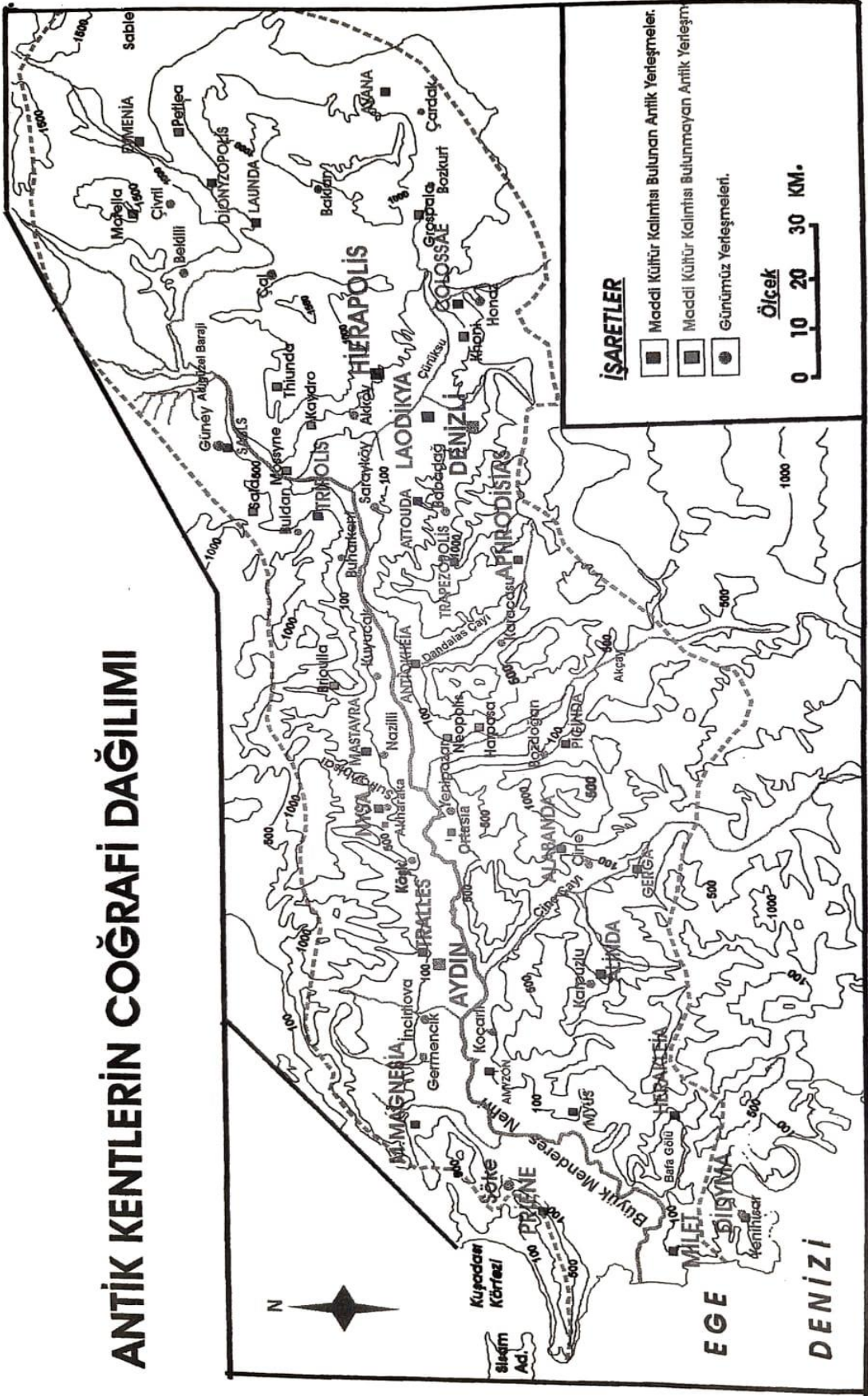
² Süha Göney Büyük Menderes Bölgesi 30 Suma Doğaner,

³ Anadolu nun Coğrafi Mirası Pamukkale, Türk Coğrafya Dergisi, Sayı 31, 1991 19 23



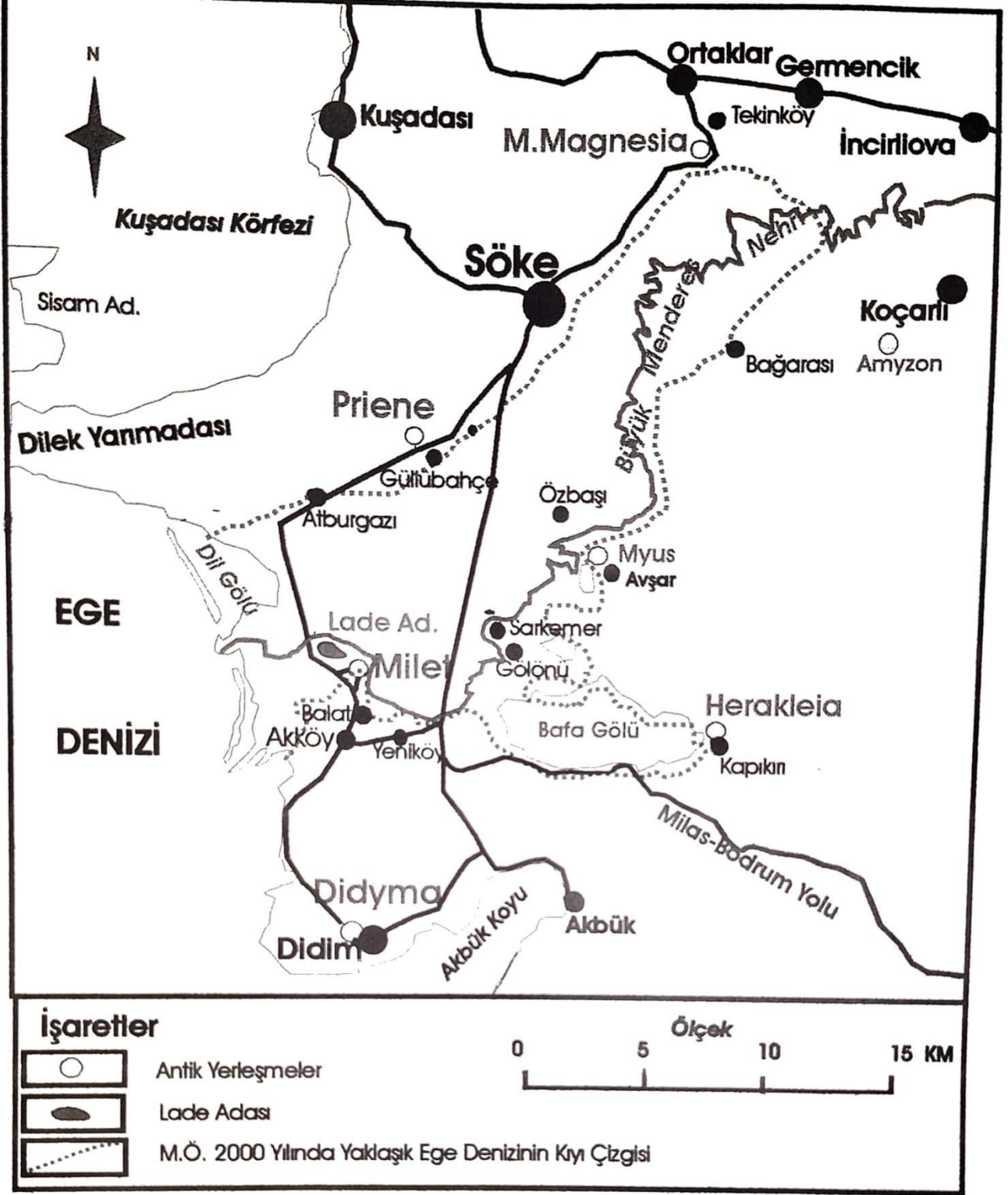
Şekil 1: Büyük Menderes Havzasında Arkeolojik Sit Alanları
Kaynak : Denizli ve Aydın Müze Müdürlükleri

Şekil 1



Şekil 2: Büyük Menderes Havzasındaki Antik Yerleşmelerin Coğrafi Dağılımı.

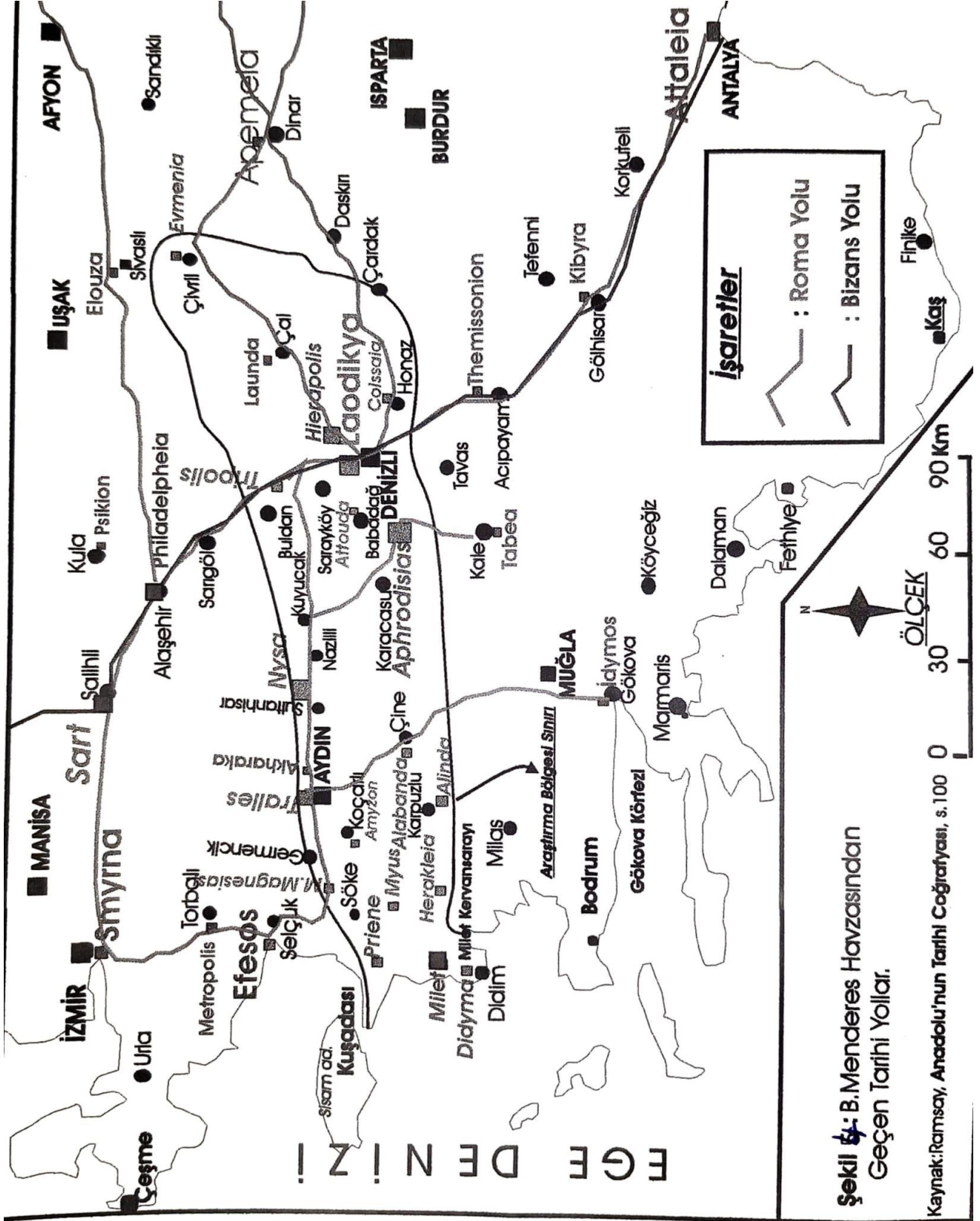
Şekil 2



Şekil 3 : Aşağı Büyük Menderes Yöresinde Ege Denizinde Meydana Gelen Kıyı Çizgisi Değişikliği Antik Liman Şehirleri.

Kaynak: Oğuz Erol, Büyük Menderes Havzasının Foto - Jeomorfolojik İncelenmesi, S. 41

Şekil 3



Şekil 4

Milet, yarımada, kıyıya birleşmiş ada dil veya bunun üzerine kurulan bir şehirlerdir. Bunlar tipik deniz aşırı yerleşmelerdir. Yabancı ülkelere göç edenler, bu tip savunası daha basit olan yerleri tercih etmişlerdir.⁴ Bahsi geçen Milet liman şehri Ege Denizi etrafındaki ton liman şehirlerinden çok güçlü ve büyüktü. B. Menderes nehrinin eski Latmos Körfezini doldurması neticesinde günümüzde Milet kıyından 9 km içeride kalmıştır (Şekil 3). Beşeri ve doğal koşullar Milet şehrinin kurulmasına oldukça elverişli olurken, sonraki evrelerde yine aynı koşullar, şehrin işlevini kaybetmesine ve tümüyle terk edilmesine yol açmıştır. Bunun dışında depremler ile salgın hastalıklar Milet'in fark edilmesinin diğer önemli koşullarıdır.

Menderes havzasındaki antik yerleşmelerin kuruluş yeri seçimlerinde iktisadi ve kültürel açıdan önemi sitle olmalarında etkili olan diğer önemli husus Ticaret yolları üzerinde kurulmuş olmalarıdır. Havzanın coğrafi yapısı her ne kadar arızalı bir topoğrafyaya sahip olsa da ulaşımı kolaylaştıracak önemli geçitlerin mevcudiyeti ve Menderes havzasının doğu-batı istikametinde çöküntü alanı olması, ulaşımı için önemli unsurlardır. Ayrıca Havzanın Ege Denizine kıyısı olması, ülkemizin jeopolitik olarak dünyanın önemli bir mevkiinde yer alması gibi etmenler de havzada ulaşımına bağlı gelişimi arttıran sebeplerin başında gelmektedir.

Arkeolojik sitlelere bağlı kültürün yok olmasının en temel nedenleri depremler, seller, sıtma ya da salgın hastalıklardır. Bahsi geçen olumsuz etmenlerden en önemli olanı hiç şüphesiz ki depremlerdir. Hakikaten de bahsedilen bölgede Paleoznik (daha da eski) Mezozolk Tersiyer ile Kuaternerin muhtelif devrelerine ait formasyonlar mevcuttur. Alçak ve düz alüvyon ovalar Kustener depolanandan müteşekkil olduğu takdirde, ilgili ovaları çepeçevre saran yayla ile dağlık alanlar daha çok Paleozolk ile Tersiyerin muhtelif dönemlerine ait formasyonlar temsil edilir.⁵ Havzada hemen hemen tüm jeolojik dönemlere alt formasyon bulunmaktadır ve havza Tersiyer dönemde Menderes masifinin parçalanması sonucunda meydana gelmiştir. Bu nedenlerden ötürü faylar ile parçalanmış çalışma sahası I. dereceden deprem bölgesi halindedir. Bazen şiddetli depremler ile antik şehirlerin büyük hasarlar gördüğü, bölge liet ilgili kitaplarda sıklıkla dillendirilmektedir. Teknoloji bugün altın çağını yaşamasına karşın, Havzada bulunan yerleşmelerin en büyük doğal afetine örnek olarak yine depremler gösterilmektedir.

Çalışma sahasında çeşitli kültür dönemlerinin yaşamış olmasında ve kültürlerin yok olmasında doğal etmenlerin yanında beşeri etmenlerin de etkisi vardır. Bu etmenlerin ilki Anadolu ile Menderes havzasının stratejik konumundan ileri gelen batılı ve doğulu toplumlar arasında nöbetleşe yerleşilen mekan konumunda olmasıdır. Bu durumu Prof. Ramsey şöyle açıklamaktadır. Avrupa ile Asya arasında köprü vazifesi gören Anadolu coğrafyası tarihin başlangıcından bu yana garp ile şarkın savaş alanı olmuştur. Bahsi geçen köprüden doğunun dini sanalı uygarlığı Yunanistan'a geçmiş ve yine aynı köprüden Yunan medeniyetleri de Anadolu'ya geçmiştir⁵. Şarkın garbı alt etmek adına yapmış olduğu her hamlede sırasıyla Persler, Araplar, Moğollar ile Türkler her zaman ilgili yolda gelip gitmişlerdir. Onu garp ile şark ruhunun içerik alanı haline getiren memleketin kendi doğal durumudur. Avrupa ile Asya'nın orta ve güney batı bölümlerinde de yaşanan göçlerden ilk etkilenen bölge de yine Anadolu olmuştur.

Açık bir şekilde görülmektedir ki bir alanda kültürlerin kurulması, kuruluş yeri seçmeni ile yine kültürlerin ilgili mekanı terk etmesi kranka beşeri ve doğal coğrafi koşullara bağlıdır.

İnceleme alanında antik kent sit alanından liman kentine, iç kısımlarda önemli ticaret yolu üzerinde bulunanlar ve diğer antik kentler olarak gruplandırdık.

1.2. Liman Kentleri

Havzanın Aşağı Büyük Menderes yöresinde yer alan M.Magnesiası, Priene, Milet, Myus gibi anti yerleşmelerin hepsi kıyı ve liman şehri niteliğine sahiptirler. (Şekil 4). Priene ile M.Magnesias nın ilk kuruldukları alanların, deniz kıyısında ya da deniz kıyısına fazlaca bir bölgede olduğu bilinen bir gerçektir. Ancak bahsedilen şehirlerin ilk kuruldukları yerlere ait maddi bir kültür belgesine rastlanamamıştır.

Denizcilik, havzada yer alan antik yerleşme sitinin tespit edilmesinde hayati bir öneme sahiptir. Deniz ulaşımı insanlığın tarihi kadar eskilere uzanabilmektedir. MÖ. 3000 senelerinde Mısırlılar ile Mezopotamyalılar, M.Ö. 2000 senesinde Giritliler, M.Ö. 2000 senelerinde Akalar, MÖ. 1200 senelerinde Fenikeliler MO. 7 yy' da Yunanlılar ve sonrasında da Romalılar, Akdeniz ile Ege ticaretini ellerinde tutuyorlardı. Ege Kıyılarında Minoan ile Miken medeniyetleri ile, Yunanlılar, Romalılar ile Osmanlılar aktif denizciler şeklinde bilinirler. Ege kıyılarında İonia'daki kentler içerisinde Milet Homeros un ifade ettiği tek kent olma niteliğini elinde bulunduruyordu. Miletoslular denizlerde rakip tanımadılar. MO 8. asra kadar erken dönemde bilhassa yedinci asırda Propontis (Marmara Denizi), Hellespontos (Çanakkale Boğazı) ile Euxenios (Karadeniz) kıyılarında pek çok koloni kurdular. Toplamdaki Miletos kolonilerinin sayısı yaklaşık 90'dı.

İnceleme alanında kültür turizminde en önemli antik kentlerden Milet Balat köyü yakınında bulunmaktadır.⁶

⁴ Akarca, şehir Ve Savunması, s.26

⁵ Ramsey, Anadolu'nun Tarihi Coğrafyası, a 22 29

⁶ George E.Bean, Eski Çağ, Ege, Çev.İ. delemen İstanbul, Arion Yayınevi 1995, s221



Fotoğraf 1: Milet antik şehrinin en canlı yapısı tiyatro. bu yapı m.ö.4. yüzyılda inşa edilmiştir.



Fotoğraf 2: Milet Antik Şehrinde Arkeolojik Yapıların Genel Görünümü.



Fotoğraf 3: Didyma Apollon Tapınağının Genel Görüntüsü.



Fotoğraf 4: Didyma Apollon Tapınağının Medusa Kabartması.



Fotoğraf 5: Priene Şehri Harabeleri ve Büyük Menderes Deltası.



Fotoğraf 6: Priene Şehrinin En Dikkat Çekici Yapılarından Olan Athena Tapınağı. M.Ç. 4.Yüzyılda Yapılmıştır.

Ege Denizinin hükümdarı felsefe ile bilimin doğduğu yer haline gelmiş, Arkaik Dönemde denizciliği ile ünlenmiş büyük bir Liman kentidir. Büyük Menderes Nehrinin Ege Denizine döküldüğü alanda son 2000 yıl içerisinde son derece önemli coğrafi mekan değişikliklerinden dolayı Miletin o görkem döneminden kalıntılar bulmak imkansızdır. Günümüzde dikkat çeken kalıntılar Roma zamanına aittir. Herodot B. Menderes gibi nehirlerle 'çalışan nehir' tanımını yapmıştır.

Hakikaten de B. Menderes ezelden beri kıyının senede belli bir miktar ilerleme kaydetmesine sebep olmaktadır. Klasik Çağda büyük bir körfezin ağzında bulunan bir burun üzerindeki Milet, günümüzde denizden aşağı yukarı 9 km içeridedir. Kötu ünlenmiş olan Lade Adası günümüzde ovanın ortasında yükselmekte olan çorak bir arazi görünümüne sahiptir. Latmos Körfezi ise Bafa gölü halini almıştır. (Şekil 3).

Arkeolojik literatürde aslanlar körfezi olarak adlandırılan koy, antik çağlarda kent savunması açısından stratejik öneme sahiptir. Son derece dar olan giriş zincir ile kapatılıyor ve böylece çok iyi savunulabilen iyi bir deniz üssü elde edilebiliyordu (Fotoğraf 1-2)

Didyma antik kenti Milet'e bağlı ünlü tapınak kentçiliğinin adıdır. Aşağı Büyük Menderes yöresinde bulunan diğer şehirlerde olduğu gibi, B. Menderes nehrinin kıyı çizgisini ilerletmesi sonucunda kıyıda içerde kalmamıştır. Didyma Ege Denizi kıyısına en yakın noktası 2 km dir. Coğrafi konumu gereği kıyı çizgisinde Önemli bir değişiklik olmamıştır. Ziyarete gelen kişilerin kuzeybatıda yer alan Küçük Panarmas Limanı'ndan karaya çıktıkları, tapınağa ise kutsal bir yolla ulaşmış oldukları bilinmektedir. Bahsi geçen bu kutsal yolun 2 yanında da heykeller dizilmiştir. Tarihi M.Ö. altıncı asra dek uzanan ilgili heykellerden büyük bir kısmı 1858 senesinde Newton tarafından British Museum'a gönderilmiştir⁷.

Priene'de kalıntılar başka yerlere nazaran oldukça iyi bir şekilde korunmuş ve ziyaretçilerin faydasına uygun bir şekilde kazılar yapılmıştır. Kentin ilk kuruluşuna ait bir iz bulunmamaktadır. Çünkü kentin ilk kuruluş yeri bugün B. Menderes nehrinin taşımış olduğu malzeme altında kalmıştır. Günümüzde kalıntılara rastladığımız yer, şehrin II kuruluş yeridir. Yeni kentin yapımına Büyük İskender'in M.O 334 yılındaki ziyareti sırasında başlanmıştır.

Kent yüksek bir kayalığın güney eteğinde kurulmuştur. Yukarıda, dağın tepe kısmında antik dönemde telonia olarak bilinen akropolis bulunur. Bu alana tırmananlar açısından en önemli ödül bütün kenti ve de B. Menderes Nehri'nin menderesler çizip ufka doğru uzadığı ovayı saran harika panoramayı görebilmektir. Buraya bir patika yol ile çıkılabilir. (Fotoğraf 5-6) İlk önceleri bir liman şehri olan Priene Helenistik dönemde bugünkü kalıntıların olduğu alana alındı. Şu an 12 km denizden içerde kalmıştır. Helenistik dönemde ve Roma döneminde orta büyüklükte bir şehir yerleşmesi olmuştur. Maddi kültür kalıntıları diğer antik şehirlere oranla daha canlıdır.⁸ Antik kente, bu günde canlılığını koruyan doğudan antik bir yolla girilmektedir.

1.2.1. Menderes Magnesiası

Symrana, Sardis ve Ephesos' tan gelen yol üzerinde bulunmaktadır. İlk şehir yerleşmesinin Menderes nehrinin kenarında yer aldığı antik kaynaklarda ifade edilmesine ve bu şekilde tanımlanmasına rağmen Palaimagnesia'nın tam olarak yeri ne yazık ki halen daha tespit edilememiştir. Daha sonra bu şehir Magnesia adıyla bu ünlü kalıntıların bulunduğu alana taşınmıştır. Magnesia Alohicalılar tarafından kurulmuştur. Antik yerleşme bir süre Lidya kralı Coiges'in (MÖ. 680-652) egemenliği altında kalmış, 650 sıralarında ise Kimmerler tarafından yerle bir edilmiştir. Daha sonra Efeslilerin yardımıyla yeniden inşa edilmiş. 530 yıllarında Pers kralı Kerezus tarafından ele geçirilmiştir. Ispartahlılar M.Ö.400 den, 398 senesine dek Magnesia'yı kontrol altına almışlardır. Komutan Thibron, kenti günümüzdeki yerine, Artemis Tapınağı'nın yer aldığı bölgeye taşımıştır. Bu şekilde kent Menderesin su baskılarından kurtulmuş ve bunun dışında dini bir merkez olmasının getirisi olan niteliklerden dolayı hem önem hem de güç elde etmiştir. Bizans çağında Magnesia Piskoposluk merkezi olmuştur. Kent 1300'li yıllardan sonra Aydın Oğulları Beyliği nin hakimiyetine girdiği, sonrasında karşı karşıya kaldığı nehir taşkınlarının getirmiş olduğu hastalıklar neticesinde de terk edilmesi ile Magnesia'nın bir ören yeri haline getirildiği anlaşılmaktadır. Antik kantte ilk kazı 1891-1893 yılları arasında Carl Humann tarafından yapılmıştır.⁹ M Magnesiasında kazı çalışmaları halen Prof. Dr. Orhan Bingöl tarafından sürdürülmektedir.

Antik çağda deniz kayısında bir yarımada olan Myus, bugün Milet in 15 km kuzeydoğusunda yer alır. İon birliği üyesi 12 kentin en yoksul ve önemsiz Myus idi. Günümüzdeki adı Avşar Kalesidir. Çok az sayıdaki kalıntılar mevcuttur. Strabon'un yaşadığı dönemde kent denizden 30 Stadion (800m) uzaktaydı, yalnız küçük kayıklarla kente ulaşıyordu. Menderesten gelen çamurlar Myus körfezini doldurmaya başlamış ve sivrisineklerin çoğalmasından dolayı halk, kenti terk etmek mecburiyetinde kalmıştır. Halk heykelleriyle birlikte taşınabilen tüm eşyalarını alarak Milet'e yerleşmiştir. Myus günümüzde Ege Denizine 30 km uzakta eski bir liman şehri olan ören yeridir. (Şekil 4) Mimarlık parçaları ile araba yarışmalarıyla tasvir eden ve daha sonraki bir dönemde bir duvarda yeniden kullanılmış olarak bulunan Arkaik Kabartmaları Berin'e göndermiştir. (Fotoğraf 7- 8).

⁷ Bean, Eski çağda Ege, s213

⁸ Steel Priete The Princeton Enryclopedia of Chanteal Siter: New Jersey Universtny Prest, 1976, 737

⁹ Orhan Bingöl, Menderes Magnesiası, Aydın Valiliği Yayını, Aydın 1999, s.3.5 35

1.2.2. Heraklela Kenti

Kent İonia kıyı kesimlerinde, Bafa Gölü (antik dönemde denizin uzantısı idi) kenarında yer olan bir kıyı kentidir (Şekil 4) Günümüzde Muğla vilayeti sınırları içinde kalmaktadır. Latmos Dağı (Beşparmak Dağı) sırtında olağanüstü derecede iyi korunan Herakleia surları uzanmaktadır. Surların gölden yüksekliği 487 m'dir. Olağanüstü kayalar karmaşasında dönüp kıvrılırken, adeta gökyüzüne tırmanmış gibi görünürler.

Strabon önceleri yukarıdaki Latmos Dağı Gigi kentinde Latmos adıyla anıldığını bildirmektedir. M.Ö.5. yüzyılda Delos Birliğinin üyesi olduğundan dolayı talent vergi ödemekteydi. Hellenistlik dönemde ve Roma çağında kent, büyük ihtimalle deniz ticaretinden dolayı zenginleşmiş ve de gelişim kaydetmiştir. Herakleia erken Hıristiyanlık ile Bizans dönemlerinde de parlak günler geçirmiştir. Bafa Gölü içindeki küçük romantik adalarda, bu son iki dönemden kalan ve iyi korunmuş durumda olan kiliseler ile manastırlar vardır.¹⁰

Sonuç olarak antik kentler B. Menderes nehrinin alüvyonlarıyla kıyı çizgisinin ilerlemesinden etkilenmiştir Günümüzde kültür turizminde kentlerin son yerleşim alanları kullanılmaktadır.

1.3. İç Kısımlarda Önemli Ticaret Yolu Üzerinde Olanlar

Ulaşım yerleşmelerin kuruluş yeri seçiminde iktisadi ve kültürel açıdan önemli sitler olmasında etkili olan önemli bir faktördür. Havzada bulunan bir çok antik şehir Roma ve Bizans dönemlerinde inşa edilmiş yollar üzerinde bulunmaktadır. Bu şehirler Menderes Magnesiası, Tralles, Akharaka, Tripolis (Fotoğraf 11), Colassae (Fotoğraf 12), Laodikya (Fotoğraf 13-14), Hierapolis (Fotoğraf 15-16), Nysa (Fotoğraf 17 18), Attuda (Fotoğraf 19). Antiocheia'dır (Fotoğraf 20) (Şekil 4).

Büyük Menderes havzası Roma döneminden kalma beş ayrı güzergahtan havzaya ulaşan yollara sahiptir Anadolu'da Roma yol şebekesinin belkemiğini oluşturan ve "Büyük Ticaret Yolu olarak bilinen yol, Büyük Menderes havzasından geçmektedir. Bu yol güzergahı Efes'ten başlayıp, M.Magnesiası (Germencik), Trailes (Aydın), Nysa (Sultanhisar), Mastaura (Nazilli), Antiocheia, Carura (Sarayköy), Attuda, Laodikya (Denizli), Apernela (Dinar) ve buradan da Anadolu'nun iç kesimlerine doğru hareket ediyordu.¹¹ Bu yol Büyük Menderes havzasının çöküntü alanı doğrultusunda, Menderes nehrine paralel havzayı başlan başa kat etmektedir (Şekil 4). Büyük Ticaret Yolu Ege Denizi kıyısından başlayıp Didym, Milet ve Priene şehirlerini kapsamamaktadır. Bunun sebebi, Milet in milattan sonraki yıllardan itibaren, Latmos Körfezinin dolmasıyla liman şehri özelliğini kaybetmiş olması ve bu fonksiyonun Efes ve İzmir (Smyrna) şehirlerine kaymış olmasıyla ilgilidir. Nitekim İzmir'den ve Sard' dan gelen Roma yolları Efes'te birleşmekte ve buradan M.Magnesiası üzerinden doğuya uzanmaktadır. Büyük Menderes vadisini takip eden bu yola havza içerisinde, güneyden önemli tali yollar bağlanmıştır. Bu yollar Marsyas deresi (Çine çayı) boyunca Alabanda (Çine) ve Alinda (Karpuzlu) istikametinden, Harpasos deresi boyunca Tabea'dan (Tavas) Aphrodisias (Karacasu) istikametinden ve bir başka yol Herakleia (Kızılcaölük). Apollonia (Tavas Medet köyü), Sebastopolisten gelirdi. Büyük Menderes havzasındaki yolların bulunduğu en önemli kavşak noktası Laodikya (Denizli)'dir Laodikya'nın komşu kavşak noktaları ise Efes, İzmir, Sard ve Apameira'dır(Şekil 4)

Büyük Menderes havzasındaki önemli Laodikya kavşağına farklı istikametlerden ulaşan yollar bulunmaktadır. Bunlardan biri, güney istikametten Kıbyra (Göhlisar), Eriza, Themissonion (Acıpayam) ve Laodikya ya, diğeri doğudan Apermeia (Dinar), Eumeneia (Çivril), Launda (Çal) ve Laodikya (Denizli), diğeri yine doğudan Apemeia (Dinar), Collosia (Honaz) ve yine Laodikya (Denizli), bir başka istikamet ise. Kuzeybatı dan pergamon (Bergama), Efes ve İzmir'den gelip Sard'da birleşen yol Philadelphiea (Alaşehir), Tripolis (Yenicekent), Hierapolis (Pamukkale) Laodikya (Denizli) ya ve son olarak batıdan Efes, M.Magnesiası (Germencik), Tralles (Aydın), Nysa (Sultanhisar), Antiokhela'dan yine Laodikya (Denizli)'ye birleşmektedir¹² (Şekil 4).

B. Menderes havzasından geçmeyen fakat tali yollarla havzanın bağlandığı bir de tarihi Kral Yolu bulunmaktadır. Persler ve Lidyalılar doğu ile batı yolunu inşa etmişlerdir Kral yolu Efes'te başlayarak, Sard üzerinden Lydia'ya Lydia'dan Gordion (Ankara Polatlı yakınları) ile Ankara'ya Kızılırmak'a ulaşıyordu. Bu bölgeden de Kapadokya Kilikya kapılarından Fırat'a ulaşıyor. Dicle'yi aşıyor. Asur (Assyria) üzerinden Susa ya geliyordu. Yol ise tam 90 gün devam ediyordu. Yol boyunca ise konaklama alanları ile krallığın posta istasyonları bulunmaktaydı.¹³

¹⁰ Ekrem Akungal, Anadolu Uygarlıkları, İstanbul, Net Yay, 1997, 473. 38

¹¹ Ramsay Anadolu'nun Tarihi Coğrafyası.50

¹² Ramsay Anadolu'nun Tarihi Coğrafyası.51

¹³ Ekrem Akungal, Anadolu'nun Kültür Tarihi & Baskı, TÜBİTAR Yay, Ankara, 1995 s. 319.



Fotoğraf 7 Menderes Magnesiası'nda Artemis Tapınağının Tören Alanı.



Fotoğraf 8 Menderes Magnesiası'ndaki Agora ve Ovanın Tabanına Yakın Konumda Kurulan Şehirde, Nehrin Alviyal Tortuları.



Fotoğraf 9: Myus Antik Kenti.



Fotoğraf 10: Herakleia Antik Şehrinde Endymian Kutsal Yeri.



Fotoğraf 11: Önemli TicarehYolu Üzerinde Bulunan Tripolis Antik Kenti.



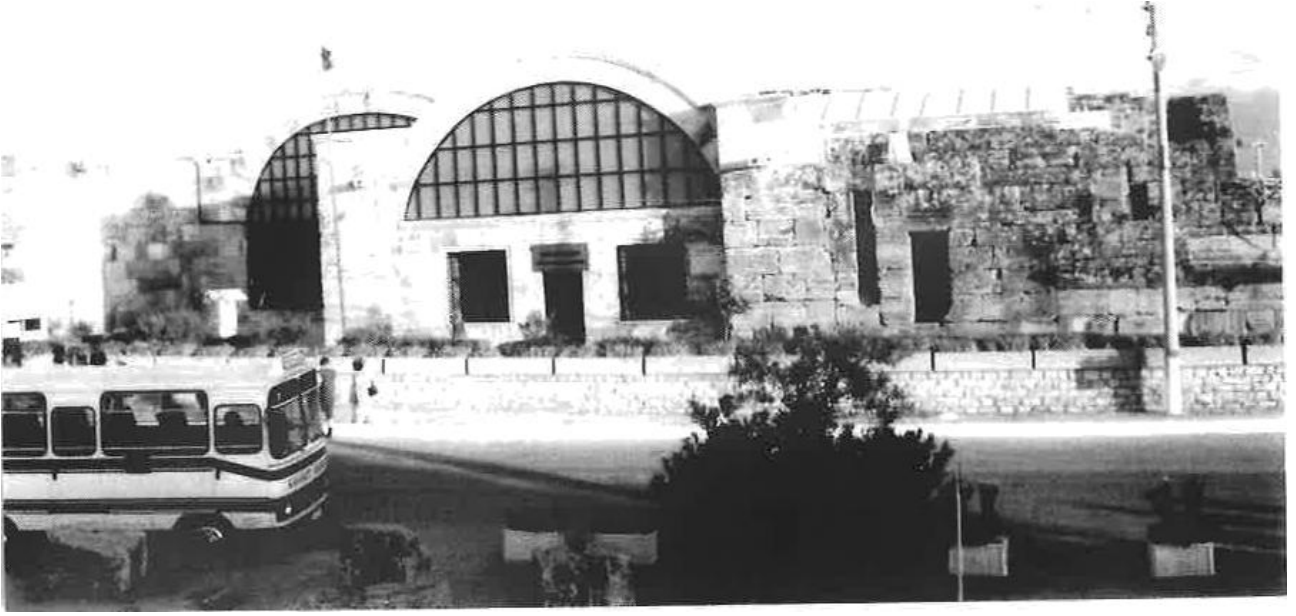
Fotoğraf 12: Önemli Ticaret Yolu Üzerinde Bulunan Colossae Antik Kenti.



Fotoğraf 13: Önemli Ticaret Yollarının Geçtiği Laodikya Antik Şehrinin Bulunduğu Tepeden Lycos Vadisi.



Fotoğraf 14: Laodikya Stadyumu



Fotoğraf 15: Roma Hamamı Günümüzde Pamukkale Arkeoloji Müzesi Olarak Kullanılmaktadır.



Fotoğraf 16: Hierapolis Antik Şehrinde St. Philip IV .Martirumu



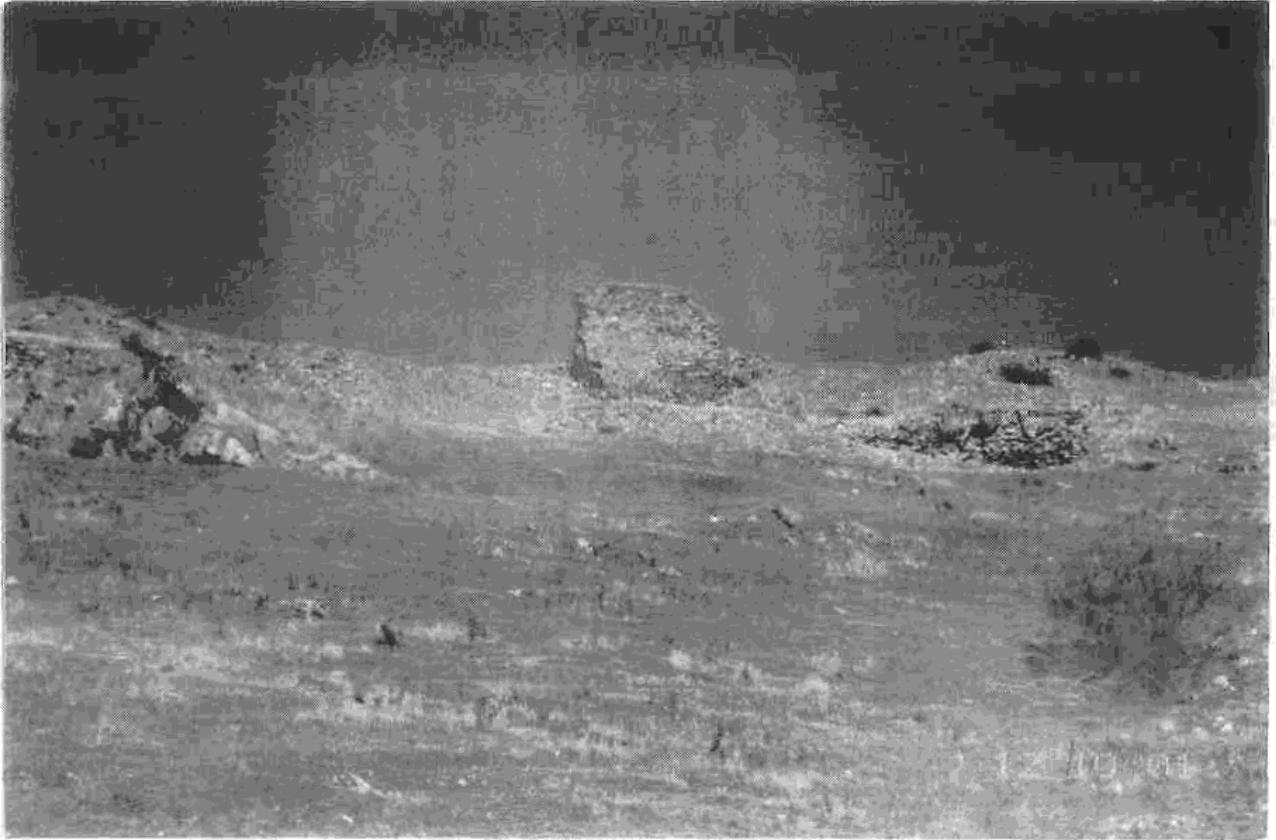
Fotoğraf 17: Nysa Antik Şehri Kütüphanesi.



Fotoğraf 18: Nysa Antik Şehri Tiyatrosu



Fotoğraf 19: Hisar Köy Camii Avlusunda Bulunan Ahuda Antik Şehrine Ait Bazı bölümler



Fotoğraf 20: Antiocheia Antik Şehri.

B. Menderes havzasındaki Roma döneminin antik yollar, daha sonra Bizans döneminde de kullanılmıştır. Sardistikametinden Philadelphiea (Alaşehir), Tripolis (Yenicekent), Laodikya (Denizli), Themissonion (Acıpayam) ve Kıbyra (Göhlisar) istikametinden bir Bizans yolu geçmektedir(Şekil 5).

B. Menderes Havzasında ve çevresindeki antik yollar günümüz modern kara yollarıyla büyük bir paralellik göstermekte olup, söz konusu güzergahlar tarihin ilk çağlarından bu yana daima kullanılmış ve günümüzde de kullanılmaktadır.

Su, uygarlıklarının doğmasında ve gelişmesinde insanlık tarihi süresince büyük rol üstlenmiştir. İlk dönemlerden bu yana nehir kenarları boyunca, havzalardan ve önemli doğal geçit sayılan boğazlardan yapılan ulaşım faaliyetleri uygarlıkların daha uzun süreli ve daha kalıcı kültürel yapılaraya sahip olmasını sağlamıştır. Araştırma bölgesinde bu durumun en güzel örneği Roma, Bizans, Selçuklu ve Osmanlı dönemleridir. Büyük Menderes havzası ve yakın çevresinin ulaşımına elverişli olması, eski ve orta çağda, tarihi yol güzergahları üzerinde veya bu yollara yakın şehirler daima istila ve saldırılara açık olmaları nedeniyle, şehirlerin birde dezavantaja sahip oldukları söylenebilir.

Bölgenin bu ulaşım sitesi düşünüldüğünde, araştırma alanı ve yakın çevresinde genellikle birbirinden farklı kültürel gelişmeler olduğu söylenebilir. Tarihi ulaşım yollarının bu sınırlı olumsuz etkisi yanında daha önceden belirtildiği gibi kültürlerin etkileşimi, zenginlik ve refahın artması, birbirinden farklı, köklü medeniyetlerin kurulması gibi ulaşımın bir çok pozitif etkisi söz konusu olmuştur.

Büyük Menderes ve yakın çevresinin ulaşımına elverişli olması geçmişte olduğu gibi günümüzde de sosyo-kültürel ve jeostratejik açıdan öneminin giderek artmasına sebep olmuştur.

Araştırma bölgesinde antik yollar üzerinde kurulan antik şehirlerle günümüz şehirleri arasında ekonomik ve kültürel açıdan (gelişmişlik bakımından) büyük bir benzerlik söz konusudur. Priene ve M. Magnesiası yerine Germencik ve Söke, Tralles yerine Aydın, Mastaura yerine Nazilli, Amyzon yerine Koçarlı, Sultanhisar yerine Nysa, Tripolis yerine Yenicekent, Colassae yerine Honaz Laodikya ve kısmen Hierapolis yerine Denizli yerleşim birimleri bugün havzada bulunan en önemli şehirlerdir. Bu şehirler içerisinde antik dönemden bu yana ulaşımına bağlı ekonomik ve kültürel gelişimin en güzel örneğini "Laodikya Denizli ikilemesi oluşturmaktadır. Laodikya Küçük Asya'nın en zengin sitelerinden biri idi. Şehrin merkezi vaziyetinden dolayı civardaki şehirlerin ticaret ve banka muamelelerinin merkezi oldu.¹⁴ Burada da görüldüğü gibi Eski çağın Laodikya sını, bütün antik yolların da burada toplanması ile zamanının en gelişmiş şehri olmuştur. Bu gün de Denizli'nin Büyük Menderes Havzasının ekonomik kültürel ve nüfus miktarı açısından en büyük şehri olması tesadüfi değildir.

İnceleme alanında tarihi Roma Yolunun kalıntıları arkeologlar tarafından incelenmektedir. Kültür turizmde önemli olan "Roma Yolu turlarının sunulmasıdır. Buna göre bir Roma Yolu turuna bu yolu izleyerek: M. Magnesiası Tralles-Nysa Mastaura Antiochele-Tripolis Attuda Hierapolis Laodikya Colossae dahil edilebilir.

1.4. Diğer Antik Kentler

İnceleme alanında liman kenti ve tarihi ticaret yolları üzerinde bulunmayanlar diğer antik kentler olarak gruplandırılmıştır Bunlardan kültür turizmde önemli bir yeri olan Aphrodisias Büyük Menderes Nehri'nin kollarından olan Dandalas Çayı kıyısında, Aydın'ın Karacasu ilçe sınırları içerisinde Geyre Köyü yakınlarındadır. Babadağ sırasının eteklerinde denizden aşağı yukarı 600 m. yükseklikte bulunan plato üzerindedir. (Fotoğraf 21-22).

Tarihi Roma yoluna bağlanan tali bir yol buradan geçmektedir. Aphrodisias antik dönemlerin önemli bir kenti ve aynı zamanda kazılarla pek çok kalıntı ortaya çıkarmış olması bakımından mutlaka kültür turlarına dahil edilmektedir. Kalıntıları korunmuş bir diğer yerleşim Alinda'dır (Fotoğraf 23 24) Aydın'ın Karpuzlu ilçesi sınırları içinde yer alıp İsmi son yıllarda buraya sürgüne gönderilen Karya Kralı Mousos'un kardeşi Ada'nın Halikarassos da bulunan mezarında kemiklerin son metotlarla etlendirilerek Bodrum Müzesinde sergilenmesiyle duyurmuştur. İnceleme alanında diğer antik kentlerde çok fazla kalıntı bulunmamaktadır. Alabanda, Çine Kasabasının 4 km kadar batısında yer almaktadır.(Fotoğraf 25) Gökova Körfezinden (Keramus) ve Tralles'le(Fotoğraf 26) Roma Yoluna bağlanan tali bir yol üzerindedir. Kalıntıları çok az kalan kentlerden Gerga, Eski Çine'nün yaklaşık 6,4 km. güneydoğusunda dağlık bir bölgededir. Antik şehrin ilk belirtisi ile kuzeye doğru ilk turmanıştan sonra karşılaşırlar. Burada Çine Çayına karşı bir dere yatağının her iki yanın da üzerinde yaklaşık 91 cm yüksekliğindeki bir yere Yunan harfleriyle "GERGA" yazılı büyük bir kaya vardır. Bu antik yol levhaları söz konusu yol üzerinde on dokuz yerde daha bulunmaktadır. Muhtemelen Roma yoluna birleşen tali bir yolun izleridir Amyzon, Koçarlı ilçesi Gaffarlar köyüne 16 km mesafede bugün Mazın Kalesi olarak adlandırılan civardaki en yüksek noktada Antik Karya şehirlerinden biridir, fakat çok fazla kalıntı bulunmamaktadır. Evmenia Antik kenti Dinar-Çivril kara yolu üzerinde bulunan Işıklı Kasabasının yer aldığı bölgededir. Bu kent Bergama Kralı II Eumenes adına kurulmuş bir kenttir.

¹⁴ Akça, Leodikya s.14



Fotoğraf 21: Aphrodisias Antik Kentinde Anıt Kapı



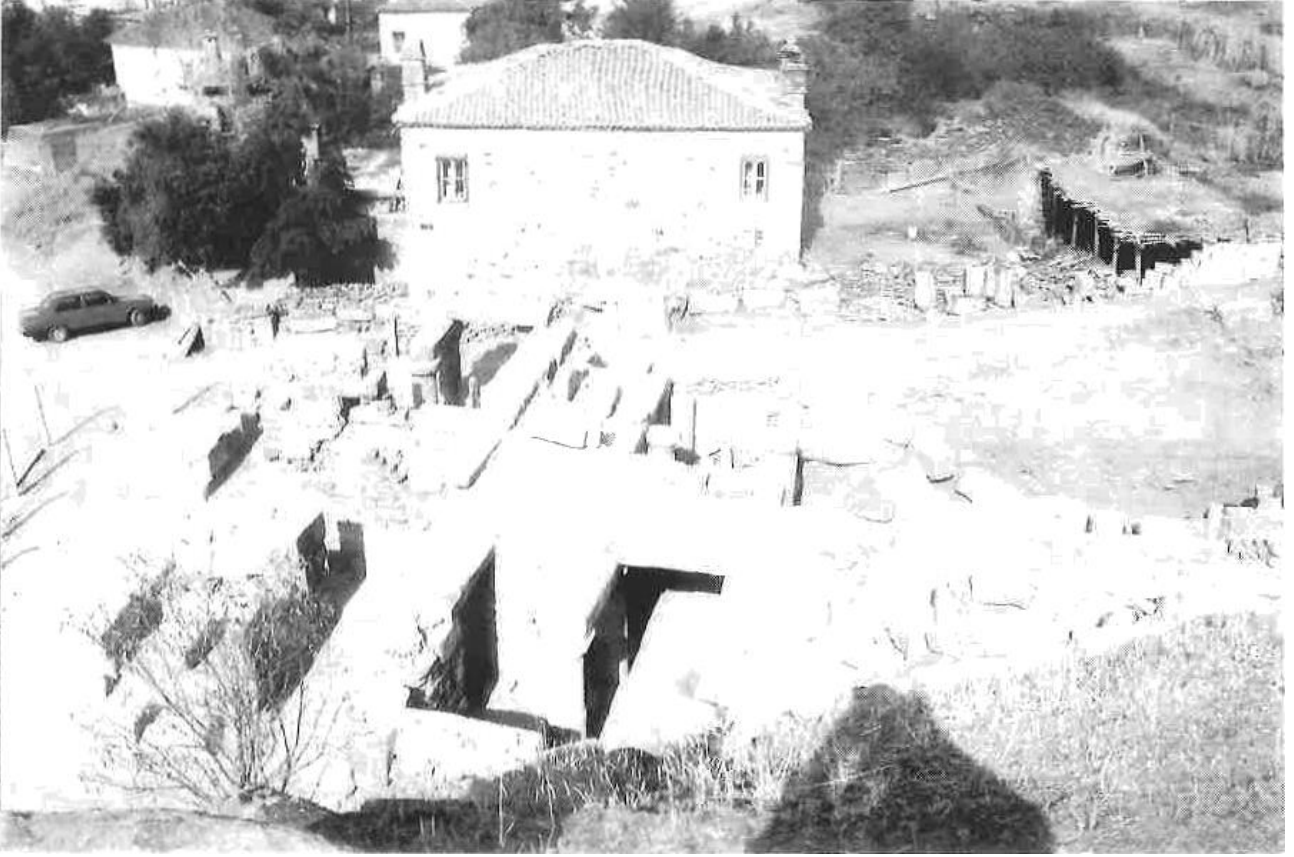
Fotoğraf 22: Aphrodisias Antik Kentinde Tiyatronun Bulunduğu Tepeden Hadrion Hamamı (Arka planda) Genel Görünümleri



Fotoğraf 23: Alinda Antik Kenti Su Kemerini.



Fotoğraf 24: Alinda Antik Kenti Tiyatrosu



Fotoğraf 25: Alabanda Tiyatro Sahnesi ve Antik Şehir Üzerine İnşa Edilmiş Günümüz Binaları



Fotoğraf 26: Tralles Antik Roma Hamamı Kompleksi

Işıklı Kasabasının güney doğu tarafında yer alan su kaynağının yakınlarında antik döneme ait çeşitli kalıntılar ile karşılaşmaktadır.

Günümüzde "Saribaba Tepesi" adı ile bilinen dağlık bölgenin üstündeki düzlük, bilhassa Bizans zamanında kale olarak kullanılmıştır. Bahsi geçen tepenin yamaçlarıysa Evmenia'nın nekropolüdür. Denizli ili Çal ilçesinin 8 km kuzeybatısında yer alan Ortaköy kasabesindeki Dionysopolis kenti (haritada launda yazıyor) Suriye Krallığı (Selevkoslar) zamanında kurulmuştur. Sonrasında ise Bergama Krallığına bağlanmıştır. Günümüze çok fazla kalıntı kalmamıştır Ana ticaret yolları üzerinde bulunmayan kentlerden Aphrodisias kalıntıları kültür turizmine açıktır. Fakat diğer kalıntılar kültür turlarına dahil edilmemektedir. Bunun sebebi buralarda kazılar sonucu düzenleme yapılmamış olması yanında bunların az tanınmış olmasıdır. Fakat turizmde yeni yerler görme arzusunda olan ve kültür turizmi için gezen turistler için gelecekte önemli olacaktır.

2. SONUÇ VE ÖNERİLER

1. Büyük Menderes Havzasında kronolojik sırayla Hitit, Lidya, Frigya, Yunan, Roma ve Bizans hakimiyetinde kaldırıldıktan sonra XIII. Yüzyıldan itibaren Türklerin egemenliği altına girmiştir. Bu çalışmada söz konusu milletlerin arkeolojik ve tarihi mirasları ayrıntılı bir şekilde incelenmiştir.
2. Araştırma alanında yerleşme kalkolitik dönemde Beycesultan Höyüğünde ulaşılmıştır.
2. Kültür turizminin önemli bir başlığı olan ören yerlerinin mekânsal dağılımı coğrafi perspektifte haritalanarak ortaya koyulmuştur.
3. Havzada ören yerlerine bağlı kültür turizm potansiyelinin çok yüksek olduğu ortaya koyulmuştur.
4. Bu çalışmada Antik sit alanlarının coğrafi dağılımı yapılarak havza kültür turizmine katkı yapmak amaçlanmıştır.
5. Havza kültür turizmi geliştiği zaman yöre ekonomisine daha etkin katılım sağlanacaktır.

Kaynakça

- AKÇAKOCA AKÇA F:1937. Laodikya, İstanbul
- BAYKARA,T:1969 . Denizli tarihi, İstanbul, fak. Mat.
- BAYKARA,T:1988 . ' Denizli hakkında tarihi ve temel bilgiler'
- E.BEAN,G.:2000. Eski çağda Menderesin ötesi, İstanbul Arion yayınevi.
- GÖNEY,S.:1975. Büyük menderes bölgesi, İstanbul edb.fak.yay.
- TOKER,T.:1967. Denizli tarihi, Denizli Yenigün matbaası, Denizli