

Erzurum Ovası ve Daphan Ovası Havzalarında Yaşayan Kırsal Nüfusun Sürdürülebilir Kırsal Kalkınmaya Bakışı

Şuayib GEVKER*

*Atatürk Üniversitesi, Sosyal Bilimler Enstitüsü, Coğrafya Bölümü, Erzurum, Türkiye.

Anahtar Kelimeler

Anket
Havza
Sürdürülebilirlik
Kırsal kalkınma

Araştırma Makalesi

Geliş: 28.04.2024
Kabul: 23.05.2024
Yayınlanma: 29.06.2024

Bu araştırma makalesi, doktora öğrencisi Şuayib GEVKER tarafından Prof. Dr. Zeki KODAY'ın danışmanlığında hazırlanan "Erzurum Ovası ve Daphan Ovası Havzalarında Sürdürülebilir Kırsal Kalkınma Açısından Mekânsal Analiz" isimli doktora tez çalışmasının ilgili bölümünden yararlanılarak hazırlanmıştır.



Özet

Kırsal kalkınmanın, planlanma ve uygulama boyutuyla gerçekleştirilmesine, en çok ihtiyaç duyan coğrafi üniteleri havza alanlarıdır. Çalışmaya konu olan Erzurum Ovası ve Daphan Ovası Havzaları, dağlık arazileri, ova alanları ve plato düzlükleri ile kompleks bir yapıdadır. Havza alanlarının, deniz seviyesinden yatay ve dikey mesafede uzak kalması ile sertleşen karasal koşulları, kalkınma ihtiyacını tercihten ziyade zorunlu hale getirmiştir. Kırsal alanların kalkındırılması adına gerçekleştirilecek uygulamalarda çevresel, toplumsal ve ekonomik göstergelerin ele alınması gerekmektedir. Çalışmada sürdürülebilir kırsal kalkınma bağlamında Erzurum Ovası ve Daphan Ovası Havzalarında yaşayan kırsal nüfusun, kırsal alan faaliyetlerinin analizi ve geleceğe dönük algılarının tespiti amaçlanmıştır. Analiz çalışması, kırsal kalkınmanın sürdürülebilir kılınmasına yönelik gerçekleştirilen 265 anket formundan ibarettir. Anketler, havza arazilerinde yer alan 78 kırsal yerleşme biriminden, arazi bütünlüğü içerisinde dengeli bir dağılımla seçilen 265 hanede gerçekleştirilmiştir. Anketlerden elde edilen sonuçlardan görüleceği üzere, havza kırsal nüfusu kırsal alan faaliyetlerini doğal çevre özellikleri ile uyumlu olarak sürdürmektedir. Ancak havza kırsal yaşamı ve faaliyetlerinde görülen en önemli olumsuzluk, kırsal alan faaliyetlerinin verimlilikten uzak yapısıdır. Sahanın ihtiyaçları yerinde ve tam olarak tespit edilmeden uygulamaya konulan projelerin, başarısız kalan yanları kırsal kalkınmanın önündeki bir diğer engeldir. Coğrafya biliminin uygulamalı yanı, kırsal alanların sürdürülebilir kalkınmasına yönelik uygulanacak projelerde, bahsi geçen olumsuzlukların tespiti ve giderilmesine yönelik verilerin sağlanmasında önemli bir role sahip olacaktır.

The Views of the Rural Population Living in Erzurum Plain and Daphan Plain Basins on Sustainable Rural Development

Keywords

Survey
Basin
Sustainable
Rural development

Research Article

Received: 28.04.2024
Accepted: 23.05.2024
Published: 29.06.2024

Abstract

Basin areas are the geographical units most in need of realization of rural development in terms of planning and implementation. The Erzurum Plain and Daphan Plain Basins, which are the subject of the study, have a complex structure with mountainous lands, plain areas, and plateau plains. The harsher terrestrial conditions of the basin areas, with their horizontal and vertical distance from sea level, have made the need for development a necessity rather than a choice. Environmental, social, and economic indicators need to be handled in the practices to be carried out for the development of rural areas. The study aims to analyze the rural activities of the rural population living in the Erzurum Plain and Daphan Plain Basins in the context of sustainable rural development and to determine their perceptions towards the future. The analysis study consists of 265 questionnaire forms for sustainable rural development. The surveys were conducted in 265 households selected from 78 rural settlement units located in the basin lands with a balanced distribution within the land integrity. The unsuccessful aspects of the projects, which are put into practice without fully determining the needs of the field, are an obstacle to rural development. The applied side of geography will have an important role in providing data for the identification and elimination of the negativities in the projects to be implemented for the sustainable development of rural areas.

1. Giriş

Yeryüzü, geçmişten günümüze sahip olduğu coğrafi zenginliğini, insanlığa “kısıtluluklar ya da zorunluluklar” şeklinde “kader” olarak dayatmak yerine, “kapasiteleri ve yetenekleri” ölçütünde değerlendirilmeyi bekleyen “imkanlar” olarak bahsetmiştir. Bu potansiyeli, sürdürülebilir kullanım eşliğinde geçmişin tecrübesi, bugünün teknolojisi ve yarının gerçekçi hedefleri ile bütünleştirip değerlendirebilen toplumlar, kalkınma olgusunu kırsal alanlarından başlamak üzere ülke geneli ve toplum yapıları içerisine eşitlikçi ve adil bir formatta yayabilmişlerdir.

Çalışmada konu edindiğimiz Erzurum Ovası ve Daphan Ovası Havzalarında, sert karasal iklim koşullarının kısıtlayıcı ve zorlayıcı gibi görünen doğal çevre özellikleriyle gelişmiş kaynak potansiyeli mevcuttur. Ancak bu potansiyel, yukarıda bahsi geçen gelişmiş toplumların geliştirdiği kullanım özellikleri minvalinde ele alındığında, değerlendirilmeyi bekleyen imkanlar bütünlüğüne dönüşebilecektir.

Erzurum Ovası ve Daphan Ovası Havzaları, Türkiye'nin en yüksek coğrafi ortamı olan Erzurum-Kars Bölümü'nde yer almaktadır. Araştırma alanı, bölümün sahip olduğu coğrafi ortamın, baskın özelliklerini sergilemektedir. Havza bütünlüğü; dağlık arazileri, ova alanları ve plato düzlükleri ile sert karasal iklim özelliklerinin harmanlandığı bir çerçevede çeşitlenen, kırsal alan yapısına ve yerleşme birimi dağılışına sahiptir (Sözer, 1972).

Ova tabanları başta olmak üzere, havza kırsal alan faaliyetlerinin dayanak noktasını hayvancılık faaliyeti oluşturmaktadır. Tarımsal üretimde, tahıl tarımına yem bitkileri tarımı eşlik etmektedir. Faaliyet, kurumsal organizasyonlar ya da bu organizasyonların danışmanlığında yürütülenler hariç, büyük oranda modern tarım teknikleri ve uygulamalarından uzak bir formatta sürdürülmektedir. Bunun en önemli yansıması ise verimin düşüklüğünde yani kırsal faaliyetin karlı olmayan yanında kendisini göstermektedir.

Kırsal faaliyetlerin, büyükbaş hayvancılık ve onu destekleyici mahiyette tarımsal üretime sıkışmış olan geleneksel yapısı söz konusudur. Bu durum, havza arazilerinde kamu, özel sektör ve sivil toplum kuruluşları tarafından gerçekleştirilmek istenen ve büyük çabalar sarf edilen kalkınmanın kırsal boyutunun gecikmesine neden olmaktadır.

Havza kırsal alanlarının sahip olduğu potansiyelin, sadece bahsi geçen faaliyetlerden ibaretmiş gibi görülen karakteri ise kırsal alanların ekonomik yapısını, alternatif faaliyetlerden bihaber olarak, kısır bir döngü içine sokmuş ve her geçen yıl kırsal alanların daralmasına neden olmuştur. Çalışma, Erzurum Ovası ve Daphan Ovası Havzalarını kapsayan coğrafi ortamın, kırsal kalkınma boyutunda aksayan yanlarının tespitine yönelik yürütülmüştür. Saha çalışmasında, kırsal nüfus ile anket çalışması gerçekleştirilmiştir.

Anket çalışmasının temelinde, kırsal nüfusun fiziki coğrafya özelliklerine yönelik farkındalığı; bu farkındalığın havzanın beşeri coğrafyası üzerindeki etkisi; havzanın sahip olduğu fiziki ve beşeri coğrafya özellikleri ile kırsal kalkınmanın gerçekleştirilebilmesi ve sürdürülebilir kılınmasına yönelik hipotezler yer almaktadır.

Coğrafya biliminin uygulamalı yanının en önemli özelliği, arazi kullanım kalıbının analizini yaparak işe başlamasıdır. Devamında mevcut arazi kullanım kalıbını ortaya koyarak, geleceğe yönelik çevresel, toplumsal ve ekonomik bileşenler üçgeninde, en önemlisi de “kazan kazan” paradigması temelinde sürdürülebilir kullanım ilkeleri geliştirmesidir.

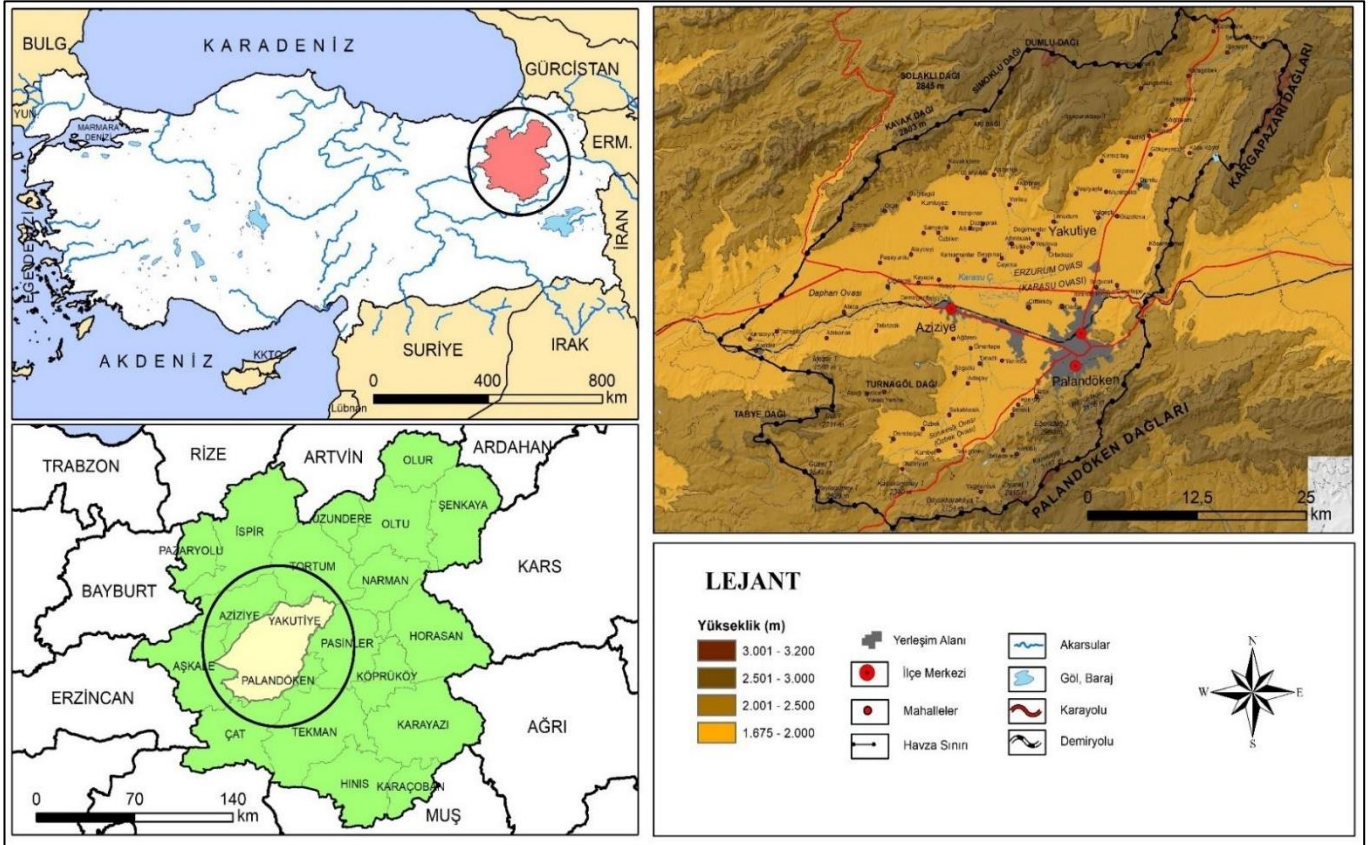
2. Materyal ve Yöntem

Çalışma, Erzurum Ovası ve Daphan Ovası Havzalarında yer alan kırsal alanları kapsamaktadır. Çalışmada, havzadaki kırsal faaliyetlerin sürdürülebilir kullanım ilkelerine bağlı olarak kalkındırılması-geliştirilmesi, anketler yoluyla ortaya konulmaya çalışılmıştır. Doğu Anadolu Bölgesi'nin Erzurum-Kars Bölümü'nde yer alan Erzurum Ovası ve Daphan Ovası Havzaları, idari olarak Erzurum ili sınırları içerisinde yer almaktadır (Koday & Erhan, 2008). Havza arazileri, yerel yönetim organizasyonları açısından Aşkale, Aziziye, Palandöken ve Yakutiye ilçeleri idari sınırlarına dahildir. Bahsi geçen sınırlar içerisinde 78 kırsal yerleşmeye ev sahipliği yapan havza arazileri, kırsal alan faaliyetleri bağlamında bulunduğu bölgenin karakteristik özelliklerini yansıtmaktadır (Koday, 2022), (Şekil 1).

Erzurum Ovası ve Daphan Ovası Havzalarının, çalışmaya konu olan yüzölçümü değeri 1853,39 km²'dir. Bahsi geçen bu yüzölçümü değerinin 755,94 km²'lik kısmı ovalar, 210,04 km²'si dağlık araziler, 150,12 km²'si plato alanları, 71,80 km²'si birikinti konileri, 76,26 km²'si vadiler ve son olarak 589,13 km²'lik bölümü ise dağ eteği ve yamaçlardan oluşmaktadır. Havzanın uzanış doğrultusu KD-GB yönünde gelişme göstermiş olup, bu yöndeki yaklaşık uzunluğu 63 km civarındadır.

Havza morfolojik bütünlüğünü oluşturan coğrafi ünitelerden dağlık alanlar, volkanik formasyonların; ovalar ve ova alanları çevresindeki az eğimli araziler ise tortul formasyonların eseridir (Atalay, 1978). Bahsi geçen coğrafi ünitelerden dağlık arazileri, Dumlu Dağları, Palandöken Dağları, Kargapazarı Dağları ve Turnagöl Dağı meydana getirmektedir. Ova alanlarını ise Erzurum Ovası, Daphan Ovası ve Sakalikesik Ovası oluşturmaktadır (Polat, 2003). Havza arazilerinde yıllık ortalama sıcaklık değeri 5,7°C, yıllık yağış miktarı ise 470 mm'dir. Yağışın yıl içerisindeki dağılışında, en yüksek yağış miktarı ilkbahar sonu-yaz başı döneminde, en düşük yağış miktarı ise yaz sonu-sonbahar başı döneminde düşmektedir (Onur, 1962).

Araştırma sahası hidrografik bölge olarak, Fırat Nehri'nin yukarı havzasında, bu nehrin kaynağını oluşturan Karasu Çayı yukarı havzasında yer almaktadır. Havza arazilerindeki yüzey sularını Karasu Çayı ve kolları dışında, bataklık sahalar teşkil ederken; ova tabanlarında ise zengin bir yer altı suyu rezervi söz konusudur. Depresyon alanının zeminindeki yer altı taban suyu potansiyeli dışında, dağlık araziler ile ova alanlarının kavuşma noktalarında fay kaynakları şeklinde acı su kaynakları ile yamaç kesimlerinde tatlı su kaynakları söz konusudur (Özdemir & Dilek, 2022).



Şekil 1. Erzurum Ovası ve Daphan Ovası Havzaları lokasyon haritası.

Havza arazilerinin depresyon alanı ve çevresindeki bölümünde, bozkır bitki örtüsü yayılış göstermektedir. Depresyon alanından dağlık sahaya geçildiğinde, yükselti artışı paralelinde bozkır bitki formasyonu arasına çayır bitki türleri karışmaktadır. Çalışma sahasında düzlük alanların maksimum yükselti seviyesine vardığı plato alanlarında ise yüksek dağ çayır bitkileri dağılış göstermektedir (Sözer, 1963).

Havzada yer alan 78 kırsal yerleşme biriminde, çalışmanın yapıldığı 2022 yılı itibariyle 28332 kişi yaşamaktadır (Şekil 2). Havza arazilerinde yaşayan kırsal nüfus, büyük oranda hayvancılık faaliyeti olmak üzere, destekleyici mahiyette tarımsal üretim ile uğraşmaktadır. Havza bütünlüğünde yürütülen ekonomik faaliyetlerin çerçevesi, verimlilik ve kırsal nüfusun beklentilerini karşılamaktan uzaktır. Beklentileri karşılanmayan kırsal nüfusun, gençleri başta olmak üzere büyük bir bölümü göç etmektedir.

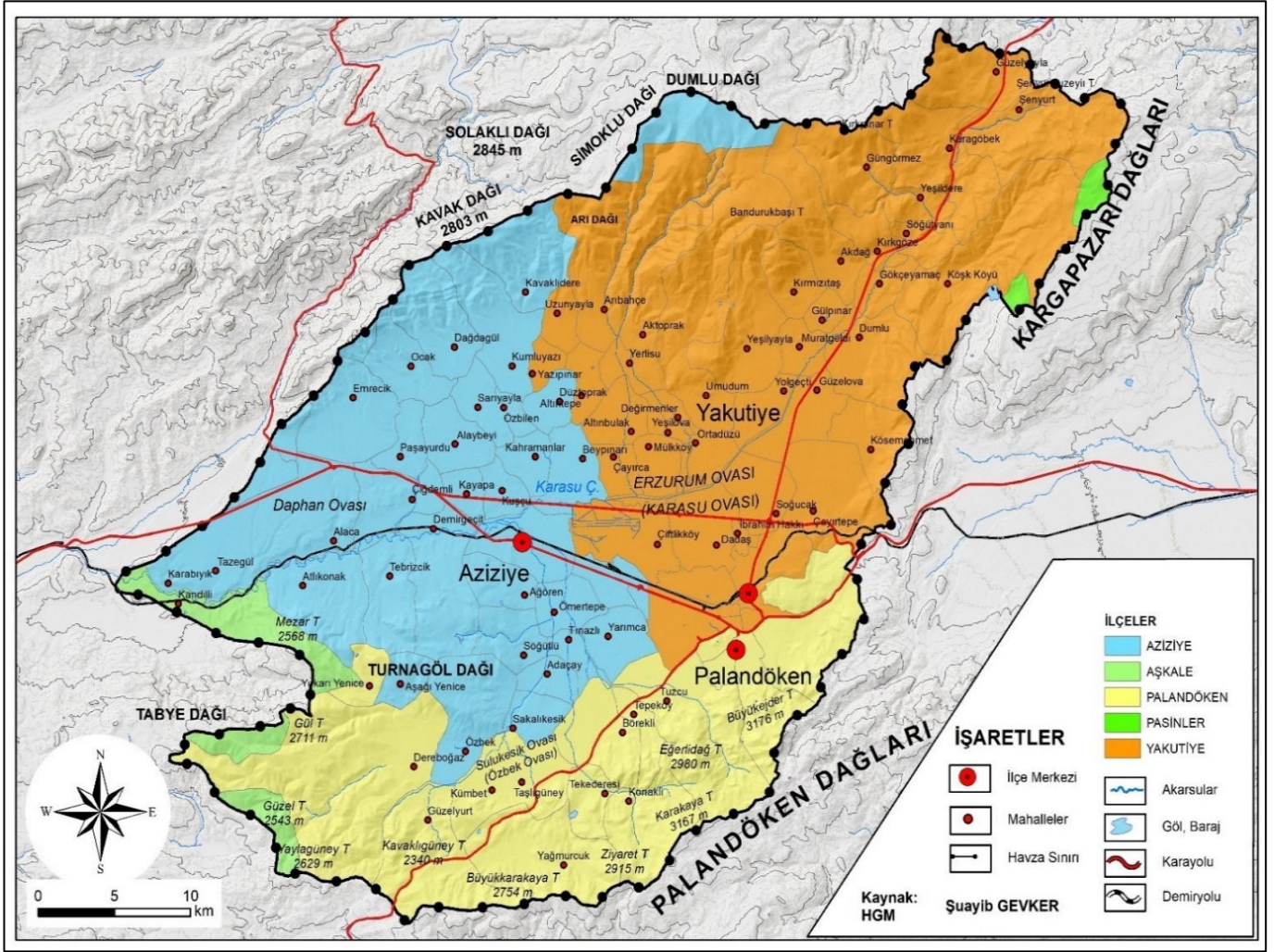
Havza kırsal alanlarında yaşanan göç hareketi, yakın çevredeki Aşkale, Aziziye, Palandöken ve Yakutiye ilçe merkezleri ile uzak çevrede İstanbul, Kocaeli, Bursa ve Yalova gibi şehirlere gerçekleşmektedir. Yakın ve uzak çevreye yapılan bu göç hareketlerinin temelinde, daha çok sosyoekonomik faktörler yatmaktadır. Kırsal faaliyetlerdeki kar oranlarının yetersiz, verimliliğin düşük ve maliyetlerin yüksek olması göçleri ekonomik olarak teşvik etmektedir.

Ayrıca sosyal güvenlik ihtiyacı, gelecek kaygısı ve aile kavramının şehirselleşme yaşama indirgenmesi, sosyal olarak göçlere neden olmaktadır. Bahsi geçen durumlar, doğal çevre unsurlarının bakımsız ve atıl kalması şeklinde kaynak kayıplarını beraberinde getirmektedir (Gürbüz & Karabulut, 2014).

Tarama yöntemi ile desenlemeye çalıştığımız araştırma, havza arazilerinde yaşayan kırsal nüfusun bulunduğu coğrafi ortam içerisindeki yaşam koşullarını var olduğu şekliyle betimlemek üzere hazırlanmıştır. Bu bağlamda, havza bütünlüğü dikkate alınarak uygun örneklem türü tespit edilmiştir.

Araştırma sahası sınırları içerisinde yaşayan kırsal nüfus, araştırma evrenini oluşturmaktadır. Bu sınırlar dahilindeki 78 kırsal mahalle özelindeki 265 hane ise araştırma örneklemini meydana getirmektedir.

Havza arazilerinde yaşayan kırsal nüfusun, sürdürülebilir kırsal kalkınma konusundaki yaklaşımını tespit etmeye çalıştığımız anket çalışması, 5 ana bölüme ayrılmıştır. “Kişisel bilgiler, aile demografik durumu, aile ekonomik durumu, çevre algısı ve sürdürülebilir kırsal kalkınmaya yaklaşım” şeklindeki ana başlıklar ve ilişkili alt başlıklara ait sorulardan oluşan anket çalışmasıyla, havza kırsal nüfusunun, arazi kullanım kalıbı ve yaşam formuna dair veriler elde edilmiştir.



Şekil 2. Erzurum Ovası ve Daphan Ovası Havzaları yerleşme haritası.

Anket çalışması, alan yazının araştırılması ile yakın ve uzak örnekler üzerinden kurgulanmıştır. Coğrafya biliminin araştırma yöntem ve tekniklerine uygun olarak sahada uygulanacak bir formata dönüştürülmüştür. Resmi yazışmalar sonucu elde edilen izinler mukabilinde, kırsal nüfus ile gönüllülük esasına dayalı olarak, muhtarlar gözetiminde çalışmalar yürütülmüştür.

Araştırma, coğrafya bilimi akademik disiplinine uygun olarak sahada katılımcılar ile yüz yüze gerçekleştirilmiştir. Anket çalışmasının analiz sonuçlarının gösterdiği üzere, uygulamalı coğrafya bilimi ilkelerinin bilimsel bakış açısı ile tarafımızdan yordanan havza kırsal yaşamı, kırsal nüfusun anketlere verdiği cevaplar nispetinde güncel durumuyla tutarlılık arz etmektedir.

3. Bulgular

Havza arazilerinde kullandığımız anket formu, kişisel bilgiler, aile demografik durumu, aile ekonomik durumu, çevre algısı ve sürdürülebilir kırsal kalkınma yaklaşımı şeklinde 5 ana başlık ve ilişkili sorulardan oluşmuştur. Erzurum Ovası ve Daphan Ovası Havzalarında yer alan 75'i idari merkez, 78 kırsal yerleşme biriminde anket çalışması uygulanmıştır.

Çalışmada, araştırma yöntemlerinden tarama modeli uygulanmış ve elde edilen veriler ölçütünde araştırma desenlenmiştir (Baltacı, 2018; Bekman, 2022). Erzurum Ovası ve Daphan Ovası Havzalarında, araştırma evreni olarak belirlenen 265 hanede çalışma yürütülmüştür.

Seçilen örneklem, havza arazilerinin tamamını kapsayan arazi bütünlüğü içerisindeki kırsal yerleşmelerden, dengeli bir dağılımla seçilmiştir.

Anket ve mülakatlar sonucu elde edilen verilerin analizinde, betimsel içerik analiz yönteminden yararlanılmıştır (Ültay vd., 2021). SPSS paket program aracılığıyla yürütülen anket çalışmalarının analiz süreçleri, belirlenen takvim ve hedefler doğrultusunda tamamlanmıştır.

3.1. Demografik bulgular

Araştırmada katılımcıların demografik özelliklerine ait bulgular aşağıda belirtilmiştir.

Araştırma kapsamında toplam 265 katılımcıya ulaşılmıştır. Katılımcıların %3,77'si kadın, %96,23'ünün erkek olduğu görülmektedir. Eğitim düzeylerine göre dağılımlarının %47,17'sinin ilkökul, %21,51'inin ortaokul, %23,77'si lise, %3,77'sinin ön lisans ve %3,77'sinin lisans düzeyinde olduğu görülmektedir. Katılımcıların %83,02'sinin çiftçi ve %16,98'inin diğer meslek gruplarında çalıştığı belirlenmiştir. Katılımcılarda ortalama yaşın 48,49±10,91 olduğu görülmektedir (Tablo 1).

Tablo 1. Katılımcıların demografik özelliklerine göre dağılımı.

| Demografik | Grup | n | % |
|---|------------------|------------|------------|
| Cinsiyeti | Kadın | 10 | 3,77 |
| | Erkek | 255 | 96,23 |
| Eğitim düzeyi | İlkokul | 125 | 47,17 |
| | Ortaokul | 57 | 21,51 |
| | Lise | 63 | 23,77 |
| | Ön lisans | 10 | 3,77 |
| | Lisans | 10 | 3,77 |
| Mesleği | Çiftçi | 220 | 83,02 |
| | Diğer | 45 | 16,98 |
| Yaşadığı yerleşim yerinde bugüne kadar geçirilen süre | 5 Yıl | 4 | 1,50 |
| | 10 Yıl | 3 | 1,10 |
| | 15 Yıl | 5 | 1,90 |
| | 20 Yıl | 9 | 3,40 |
| | 25 Yıl | 3 | 1,10 |
| | 30 Yıl | 7 | 2,60 |
| | 35 Yıl | 9 | 3,40 |
| | 40 Yıl | 48 | 18,10 |
| | Doğduğumdan beri | 177 | 66,80 |
| Toplam | | 265 | 100 |
| Yaş: 48,49+10,91 | | | |

3.1.1. Aileye ait demografik bulgular

Araştırmada katılımcıların ailesine ait demografik özelliklerine ait bulgular aşağıda belirtilmiştir.

Katılımcıların ailelerindeki bireylerin yaşlarına göre dağılımları incelendiğinde, geniş aralıklı yaş grupları bağlamında 0-14 yaş çocuk grubunda bulunanların oranının %27,54 olduğu görülmektedir. Yetişkin yaş grubunu ifade eden 15-64 yaş arası grubun oranı %64,67'dir. Yaşlı nüfus olarak ifade edilen 65 yaş ve üstü nüfus oranının ise %4,39 olduğu belirlenmiştir (Tablo 2).

Tablo 2. Katılımcıların hanelerindeki bireylerin yaş dağılımı.

| Yaş | Sayı | % |
|---------------|-------------|------------|
| 0-4 yaş | 112 | 11,18 |
| 5-9 yaş | 83 | 8,28 |
| 10-14 yaş | 81 | 8,08 |
| 15-19 yaş | 99 | 9,88 |
| 20-24 yaş | 128 | 12,77 |
| 25-29 yaş | 54 | 5,39 |
| 30-34 yaş | 59 | 5,89 |
| 35-39 yaş | 92 | 9,18 |
| 40-44 yaş | 65 | 6,49 |
| 45-49 yaş | 63 | 6,29 |
| 50-54 yaş | 48 | 4,79 |
| 55-59 yaş | 40 | 3,99 |
| 60-64 yaş | 34 | 3,39 |
| 65 yaş üstü | 44 | 4,39 |
| Toplam | 1002 | 100 |

Katılımcıların ailelerindeki bireylerin eğitim durumlarına göre dağılımları incelendiğinde, %26,58'inin ilkökul mezunu, %16,26'sının ortaokul mezunu ve %24,00'ünün lise mezunu olduğu görülmektedir. Üniversite seviyesinde %7,48'inin ön lisans mezunu, %8,77'sinin lisans mezunu ve %1,55'inin ise lisansüstü eğitim mezunu olduğu tespit edilmiştir. Herhangi bir eğitim seviyesinde mezuniyeti bulunmayanların oransal dağılımında ise okuryazar olanların oranının %10,06,

okuryazar olmayanların oranının ise %5,29 olduğu görülmektedir (Tablo 3).

Tablo 3. Katılımcıların hanelerindeki bireylerin eğitim durumu dağılımı.

| Eğitim durumu | Sayı | % |
|----------------------------------|------------|------------|
| İlkokul mezunu kişi sayısı | 206 | 26,58 |
| Lisans mezunu kişi sayısı | 68 | 8,77 |
| Lisansüstü eğitim kişi sayısı | 12 | 1,55 |
| Lise mezunu kişi sayısı | 186 | 24,00 |
| Okuma yazma bilmeyen kişi sayısı | 41 | 5,29 |
| Okur yazar kişi sayısı | 78 | 10,06 |
| Ortaokul mezunu kişi sayısı | 126 | 16,26 |
| Ön lisans mezunu kişi sayısı | 58 | 7,48 |
| Toplam | 775 | 100 |

Katılımcıların hane nüfuslarının medeni durumlarına ait dağılımları incelendiğinde, hane nüfusunun %29,31'inin 18 yaşından küçük olduğu, %35,15'inin bekâr, %0,19'unun boşanmış, %3,83'ünün dul ve %31,51'inin evli olduğu belirlenmiştir (Tablo 4).

Tablo 4. Katılımcıların hanelerindeki nüfusun medeni durum dağılımı.

| Hane nüfusun medeni durumu | Sayı | % |
|-------------------------------|-------------|------------|
| 18 yaşından küçük kişi sayısı | 306 | 29,31 |
| Bekar kişi sayısı | 367 | 35,15 |
| Boşanmış kişi sayısı | 2 | 0,19 |
| Dul kişi sayısı | 40 | 3,83 |
| Evli kişi sayısı | 329 | 31,51 |
| Toplam | 1044 | 100 |

Katılımcıların hane nüfuslarının çalışma durumlarına ait dağılımları incelendiğinde, hane nüfusunun %22,66'sının çalıştığı görülmektedir. Çalışmayan grubun oransal dağılımı ise %9,89'unun çalışma çağında olmadığı, %6,46'sının emekli olduğu, %19,70'inin ev hanımı olduğu, %6,31'inin iş bulamadığı için çalışmadığı, %29,60'ının öğrenci olduğu ve %5,37'sinin yaşlı olduğu için çalışmadığı şeklindedir (Tablo 5).

Tablo 5. Katılımcıların hanelerindeki nüfusun çalışma durumu dağılımı.

| Hanedeki nüfusun çalışma durumu | Sayı | % |
|---|-------------|------------|
| Çalışan kişi sayısı | 291 | 22,66 |
| Çalışma çağında olmayan | 127 | 9,89 |
| Emekli kişi sayısı | 83 | 6,46 |
| Ev hanımı kişi sayısı | 253 | 19,70 |
| İş bulamadığı için çalışmayan kişi sayısı | 81 | 6,31 |
| Öğrenci kişi sayısı | 380 | 29,60 |
| Yaşlı olduğu için çalışmayan | 69 | 5,37 |
| Toplam | 1284 | 100 |

Katılımcıların hanelerindeki çalışan bireylerin mesleklerine ait dağılımları incelendiğinde, çalışan bireylerin %67,41'inin kırsal alan faaliyetleri ile ilişkili olarak çiftçi olduğu görülmektedir. Kırsal alan faaliyetleri dışındaki dağılımın %2,88'inin işçi, %3,77'sinin esnaf, %15,74'ünün kamu çalışanı ve %10,20'sinin özel sektör çalışanı olduğu belirlenmiştir (Tablo 6).

Tablo 6. Katılımcıların hanelerindeki nüfusun meslek durumu dağılımı.

| Hanede çalışanların meslek durumları | Sayı | % |
|--------------------------------------|------------|------------|
| Çiftçi kişi sayısı | 304 | 67,41 |
| İşçi kişi sayısı | 13 | 2,88 |
| Esnaf kişi sayısı | 17 | 3,77 |
| Kamuda çalışan kişi sayısı | 71 | 15,74 |
| Özel sektörde çalışan kişi sayısı | 46 | 10,20 |
| Toplam | 451 | 100 |

Katılımcıların ailelerindeki bireylerin çalışmak için geçici göç etme durumlarına ait dağılımları incelendiğinde, katılımcıların %30,94'ünün ailelerindeki bireylerin geçici göç ettiği, %69,06'sının göç etmediği görülmektedir. Geçici göç gerçekleştiren ailelerin, %59,76'sının hanesinden 1 kişi, %23,17'sinin hanesinden 2 kişi, %4,88'inin hanesinden 3 kişi, %7,32'sinin hanesinden 4 kişi ve %4,88'inin hanesinden 6 kişinin geçici göç hareketine katıldığı tespit edilmiştir. Geçici göç eden 82 kişinin, %16,44'ünün Aziziye ilçe merkezine, %13,70'inin Palandöken ilçe merkezine, %23,29'unun Yakutiye ilçe merkezine ve %1,37'sinin Aşkale ilçe merkezine göç ettiği belirtilmiştir. Havza dışına gerçekleştirilen geçici göç hareketine katılanların, %24,66'sının İstanbul-Ankara-İzmir-Bursa-Kocaeli gibi büyükşehirlerle, %20,55'inin diğer bölgelere göç ettiği belirlenmiştir (Tablo 7).

Tablo 7. Katılımcıların ailelerindeki bireylerin çalışmak için geçici göç etme durumlarına ait bulgular.

| Değişken | Grup | n | % |
|--|--|------------|------------|
| Ailenizdeki bireylerden çalışmak amacıyla geçici olarak göç eden var mı? | Evet | 82 | 30,94 |
| | Hayır | 183 | 69,06 |
| | Toplam | 265 | 100 |
| Haneden geçici olarak çalışmaya giden kaç kişidir? | 1 kişi | 49 | 59,76 |
| | 2 kişi | 19 | 23,17 |
| | 3 kişi | 4 | 4,88 |
| | 4 kişi | 6 | 7,32 |
| | 5 kişi | 0 | 0,00 |
| | 6 kişi | 4 | 4,88 |
| Geçici olarak göç edenlerin genellikle gittiği yerler nelerdir? | Toplam | 82 | 100 |
| | Aziziye ilçe merkezi | 12 | 16,44 |
| | Palandöken ilçe merkezi | 10 | 13,70 |
| | Yakutiye ilçe merkezi | 17 | 23,29 |
| | Aşkale ilçe merkezi | 1 | 1,37 |
| | İstanbul-İzmir-Ankara gibi büyükşehirlerle | 18 | 24,66 |
| | Diğer | 15 | 20,55 |
| Toplam | 73 | 100 | |

Katılımcıların aile bireylerinin geçici olarak göç etmelerinde etkili olan faktörlerin önem düzeylerine göre dağılımları incelendiğinde, yeterli tarım arazisi olmamasının katılımcıların çoğunluğuna göre hiç önemli olmadığı (%55,00) görülmektedir. Geçici göç hareketinde hane gelirine katkıda bulunmanın katılımcıların çoğuna göre çok fazla önemli olduğu (%28,95) belirtilmiştir. Bir

diğer başlık olan tasarruf ve yatırım yapmak amacıyla gelirlerini artırma, katılımcıların çoğuna göre geçici göç hareketinde çok önemlidir (%33,33). Çiftçilik dışında alternatif iş imkânlarının bulunmamasının, katılımcıların çoğuna göre geçici göç hareketinde hiç önemli olmadığı (%41,94) belirtilmiştir (Tablo 8).

Tablo 8. Katılımcıların aile bireylerinin geçici olarak göç etmesinde etkili olan faktörlerin önem düzeylerine göre dağılımı.

| Aile bireylerinizin geçici olarak göç etmesinde etkili olan faktörlerin önem düzeyi | | Hiç önemli değil | Biraz önemli | Orta düzeyde | Çok önemli | Çok fazla önemli |
|---|---|------------------|--------------|--------------|------------|------------------|
| Yeterli tarım arazisinin olmayışı | n | 22 | 4 | 3 | 5 | 6 |
| | % | 55,00 | 10,00 | 7,50 | 12,50 | 15,00 |
| Hane gelirine katkıda bulunmak | n | 8 | 7 | 5 | 7 | 11 |
| | % | 21,05 | 18,42 | 13,16 | 18,42 | 28,95 |
| Tasarruf ve yatırım yapmak amacıyla gelirlerini arttırmak | n | 2 | 3 | 4 | 8 | 7 |
| | % | 8,33 | 12,50 | 16,67 | 33,33 | 29,17 |
| Çiftçilik dışı alternatif iş imkânları bulunmaması | n | 13 | 1 | 5 | 5 | 7 |
| | % | 41,94 | 3,23 | 16,13 | 16,13 | 22,58 |

Katılımcıların ailelerinde daimi göç eden olup olmama durumuna ait dağılımları incelendiğinde, %18,11'inin ailesinde daimi olarak göç edenin olduğu, %81,89'unun ailesinde ise daimi göç edenin olmadığı görülmektedir. Daimi göç edenlerin %28,26'sının ailesinden 1 kişi, %32,61'inin ailesinden 2 kişi, %19,57'sinin ailesinden 3 kişi, %6,52'sinin ailesinden 4 kişi, %2,17'sinin ailesinden 5 kişi ve son olarak %10,87'sinin ailesinden 5 kişiden fazla bireyin göç ettiği tespit edilmiştir. Daimi göç eden 48 kişinin %12,50'sinin Aziziye ilçe merkezi, %6,25'inin Palandöken ilçe merkezi ve %10,42'sinin Yakutiye ilçe merkezi şeklinde, havza arazileri içinde hareket ettikleri görülmektedir. Havza dışına gerçekleştirilen daimi göç hareketinin %39,58'inin İstanbul-Ankara-İzmir-Bursa-Kocaeli gibi büyükşehirlerle, %31,25'inin ise diğer bölgelere gerçekleştiği belirlenmiştir (Tablo 9).

Tablo 9. Katılımcıların ailelerindeki bireylerin daimi göç etme durumlarına ait bulgular.

| Değişkenler | Grup | n | % |
|---|---------------|------------|------------|
| Ailenizden başka bir yere daimi olarak göç eden var mı? | Evet | 48 | 18,11 |
| | Hayır | 217 | 81,89 |
| | Toplam | 265 | 100 |
| Daimi olarak göç eden kişi sayısı nedir? | 1 kişi | 13 | 28,26 |
| | 2 kişi | 15 | 32,61 |
| | 3 kişi | 9 | 19,57 |
| | 4 kişi | 3 | 6,52 |
| | 5 kişi | 1 | 2,17 |
| | 5 + | 5 | 10,87 |
| Toplam | 46 | 100 | |
| Aziziye ilçe merkezi | | 6 | 12,50 |

| | | | |
|--|--|------------|-------|
| Daimi göç edenler genelde nereye gittiler? | Palandöken ilçe merkezi | 3 | 6,25 |
| | Yakutiye ilçe merkezi | 5 | 10,42 |
| | Aşkale ilçe merkezi | 0 | 0,00 |
| | İstanbul-İzmir-Ankara gibi büyükşehirler | 19 | 39,58 |
| | Diğer | 15 | 31,25 |
| Toplam | 48 | 100 | |

Katılımcıların aile bireylerinin daimi olarak göç etmelerinde etkili olan faktörlerin önem düzeylerine göre dağılımları incelendiğinde, yeterli tarım arazisi olmamasının (%47,83) ve köydeki ekonomik kaynakların yetersizliğinin katılımcıların çoğuna göre hiç önemli olmadığı (%36,00) cevaplarının oranı, kırsal alan faaliyetleri ve kırsal alan kaynaklarının, daimi göç üzerindeki etkisinin belirleyici olmadığı izlenimini vermektedir. Demografik ihtiyaçlardan, sağlık (%33,33) ve eğitim imkânlarının kısıtlı olmasının katılımcıların çoğuna göre çok fazla önemli olduğu (%35,29) cevaplarının oranı ise havza arazilerinde daimi göçün hareket noktasına dair veriler sağlamaktadır. Sosyal yapıya ilişkin dinamiklerden, anlaşmazlıkların (komşu, akraba vb.) katılımcıların çoğuna göre çok fazla önemli olduğu (%57,14) cevabı ile sosyoekonomik bileşenlerden şehir hayatının çekiciliğinin katılımcıların çoğuna göre çok önemli olduğu (%33,33) cevapları, havza kırsal alanlarından gerçekleştirilen daimi göçlerin toplumsal çerçevesini çizmektedir (Tablo 10).

Tablo 10. Katılımcıların aile bireylerinin daimi olarak göç etmesinde etkili olan faktörlerin önem düzeylerine göre dağılımı.

| Hanenizden göç eden kişilerin, daimi olarak göç etmesinde etkili olan faktörlerin önem düzeyi | | Hiç önemli değil | Biraz önemli | Orta düzeyde | Çok önemli | Çok fazla önemli |
|---|---|------------------|--------------|--------------|------------|------------------|
| Yeterli tarım arazisinin olmayışı | n | 11 | 2 | 1 | 4 | 5 |
| | % | 47,83 | 8,70 | 4,35 | 17,39 | 21,74 |
| Köydeki ekonomik kaynakların yetersizliği | n | 9 | 0 | 3 | 5 | 8 |
| | % | 36,00 | 0,00 | 12,00 | 20,00 | 32,00 |
| Sağlık imkânlarının kısıtlı olması | n | 1 | 1 | 2 | 2 | 3 |
| | % | 11,11 | 11,11 | 22,22 | 22,22 | 33,33 |
| Eğitim imkânlarının kısıtlı olması | n | 4 | 3 | 1 | 3 | 6 |
| | % | 23,53 | 17,65 | 5,88 | 17,65 | 35,29 |
| Anlaşmazlıklar (komşu, akraba vb.) | n | 1 | 0 | 1 | 1 | 4 |
| | % | 14,29 | 0,00 | 14,29 | 14,29 | 57,14 |
| Şehir hayatının çekiciliği | n | 2 | 1 | 2 | 4 | 3 |
| | % | 16,67 | 8,33 | 16,67 | 33,33 | 25,00 |

Katılımcıların mahallelerinden/köylerinden göç etmeme nedenlerine ait dağılımlar incelendiğinde, %28,19'unun mahallelerindeki/köylerindeki yaşamlarından memnun oldukları için göç etmedikleri görülmektedir. Kültürel yapıya ilişkin olarak, %23,49'u atalarının topraklarından ve geleneklerinden ayrılamayacakları cevabı ile havza aile yapısına ilişkin fikir vermektedir. Şehirsel olgunun iticiliğine dair, %5,03'ü şehrin havasının suyunun kendilerine göre olmadığı cevabıyla araştırmada önemli bir orana sahip olmuştur. Bireysel faktörlerden, %12,42'si cesaret edemediği, %10,74'ü yaşlandığı ve onun için çok geç olduğunu düşündüğü için daimi göç hareketine katılmamıştır. Havza arazilerinde daimi göç hareketine katılmayanlardan, %13,09'unun fırsat bulamadığı ve ilk

fırsatta göçeceği, %7,05'inin ise diğer sebeplerden göç etmediği belirlenmiştir (Tablo 11).

Havza kırsal faaliyetlerinin, kurumsal çerçeveye kavuşup kavuşmadığına dair en önemli verilerden biri olan, katılımcıların ailelerindeki bireylerden kooperatife üye olup olmadığına ait dağılımlar incelendiğinde %29,8'inin ailesinde kooperatife üye olan bireyler olduğu, %70,2'sinin ailesinde ise üye bulunmadığı belirlenmiştir.

Kooperatife üye olan aile bireylerinin hangi kooperatife üye olduklarına ait dağılımlar incelendiğinde, %13,32'sinin şekerpancari kooperatifine, %68,60'ının kırsal mahallelere ait tarım kooperatiflerine, %11,40'mın Tarım Kredi Kooperatifi'ne ve %10,0'mın ise diğer kooperatiflere üye oldukları belirlenmiştir (Tablo 11).

Tablo 11. Katılımcıların mahallelerinden/köylerinden göç etmeme nedenleri ve kooperatife üye olma durumlarına ait bulguları.

| *Sizin mahallenizden/köyünüzden göç etmemenizin en önemli nedeni nedir? | n | % |
|---|------------|------------|
| Mahalledeki/köyümdeki yaşantımdan memnunum | 84 | 28,19 |
| Atamın topraklarından, geleneklerinden ayrılamam | 70 | 23,49 |
| Şehrin havası suyu bana göre değil | 15 | 5,03 |
| Cesaret edemiyorum | 37 | 12,42 |
| Yaşlandım, benim için çok geç | 32 | 10,74 |
| Fırsat bulamadım, ilk fırsatta bende göç edeceğim | 39 | 13,09 |
| Diğer | 21 | 7,05 |
| Toplam | 298 | 100 |
| *Ailenizdeki bireylerden herhangi bir kooperatife üye olan var mı? | n | % |
| Evet | 79 | 29,8 |
| Hayır | 186 | 70,2 |
| Toplam | 265 | 100 |
| Kooperatif | n | % |
| Şekerpancari kooperatifi | 9 | 13,43 |
| Tarım kooperatif | 44 | 65,67 |
| Tarım kredi kooperatifi | 8 | 11,94 |
| Diğer | 6 | 8,96 |
| Toplam | 67 | 100 |

*Çoklu yanıt olduğundan n sayısı örneklem sayısını geçebilir.

Katılımcıların mahallelerinde/köylerinde eksikliğini hissettikleri hizmetlerin önem düzeylerine göre dağılımları incelendiğinde, sağlık hizmetlerinin yetersiz olması katılımcıların çoğunluğuna göre orta düzeyde önemlidir (%34,13). Alt yapı ve üst yapı hizmetlerinin yetersiz olması da katılımcıların çoğunluğuna göre orta düzeyde önemli (%28,19) olarak değerlendirilmiştir. Eğitim olanaklarının yetersiz olması, katılımcıların çoğunluğuna göre orta düzeyde önemli (%28,95) iken, iletişim imkânlarının yetersiz olması katılımcıların çoğunluğuna göre çok önemlidir (%31,25). Çalışmada bir diğer başlık olan ulaşım imkânlarının yetersiz olması, katılımcıların çoğunluğuna göre çok fazla önemli (%43,61) olarak cevaplandırılmıştır. Eksikliği hissedilen hizmetler önem derecesine göre sıralandığında, 1. sırada ulaşım, 2. sırada eğitim olanakları ve 3. sırada sağlık hizmetleri şeklinde değerlendirme söz konusudur (Tablo 12).

Tablo 12. Katılımcıların mahallelerinde/köylerinde eksikliğini hissettikleri hizmetlerin önem düzeylerine göre dağılımı.

| Mahallenizde/Köyünüzde eksikliğini hissettığınız hizmetler nelerdir? | n | Hiç önemli değil | Biraz önemli | Orta düzeyde | Çok önemli | Çok fazla önemli | Ort+s.s |
|--|---|------------------|--------------|--------------|------------|------------------|------------------|
| Sağlık hizmetleri | n | 9 | 15 | 57 | 52 | 34 | |
| | % | 5,39 | 8,98 | 34,13 | 31,14 | 20,36 | 3,52+1,08 |
| Alt Yapı ve üst yapı | n | 15 | 14 | 42 | 41 | 37 | |
| | % | 10,07 | 9,40 | 28,19 | 27,52 | 24,83 | 3,48+1,24 |
| Eğitim olanakları | n | 9 | 8 | 33 | 32 | 32 | |
| | % | 7,89 | 7,02 | 28,95 | 28,07 | 28,07 | 3,61+1,19 |
| İletişim imkanları | n | 5 | 9 | 19 | 20 | 11 | |
| | % | 7,81 | 14,06 | 29,69 | 31,25 | 17,19 | 3,36+1,16 |
| Ulaşım | n | 9 | 14 | 32 | 20 | 58 | |
| | % | 6,77 | 10,53 | 24,06 | 15,04 | 43,61 | 3,78+1,29 |

3.2. Aile ekonomik durumuna ait bulgular

Araştırmada katılımcıların ailelerinin, ekonomik durumuna ait bulgular aşağıda belirtilmiştir.

Katılımcıların ailelerinin geçim kaynaklarının önem seviyesine göre dağılımları incelendiğinde, tarımsal üretim (%41,30) ve hayvancılığın (%39,47) çok fazla önemli olduğu görülmektedir. Alternatif kırsal faaliyetlerden, arıcılığın göre hiç önemli olmadığı (%50,00), ticaretin göre orta düzeyde önemli olduğu (%40,00), el sanatları ile uğraşan biraz, orta düzeyde ve çok önemli önem düzeylerine eşit olarak dağıldığı (%33,33) dikkat çekmektedir. Kırsal faaliyetler dışında işçiliğin orta düzeyde önemli olduğu (%55,56), kamu görevlisi olmanın orta düzeyde önemli olduğu (%33,33), özel sektör görevlisi olmanın biraz önemli olduğu (%41,67), emekli maaşının yine orta düzeyde önemli olduğu (%38,46) belirlenmiştir. Geçim kaynakları önem derecesine göre sıralandığında 1. sırada tarımsal üretim ve hayvancılık, 2. sırada işçilik ve 3.sırada ticaret şeklinde sıralanma söz konusudur (Tablo 13).

Tablo 13. Katılımcıların ailelerinin geçim kaynaklarına ait dağılımları.

| Ailenizin ekonomik manada esas geçim kaynağı nedir? | n | Hiç önemli değil | Biraz önemli | Orta düzeyde | Çok önemli | Çok fazla önemli | Ort+S.S |
|---|---|------------------|--------------|--------------|------------|------------------|------------------|
| Tarımsal üretim | n | 14 | 23 | 10 | 34 | 57 | |
| | % | 10,14 | 16,67 | 7,25 | 24,64 | 41,30 | 3,70+1,41 |
| Hayvancılık | n | 23 | 12 | 11 | 23 | 45 | |
| | % | 20,18 | 10,53 | 9,65 | 20,18 | 39,47 | 3,48+1,58 |
| Arıcılık | n | 6 | 5 | 1 | 0 | 0 | |
| | % | 50,00 | 41,67 | 8,33 | 0,00 | 0,00 | 1,58+0,67 |
| Ticaret | n | 1 | 1 | 6 | 2 | 5 | |
| | % | 6,67 | 6,67 | 40,00 | 13,33 | 33,33 | 3,60+1,24 |
| El sanatları | n | 0 | 1 | 1 | 1 | 0 | |
| | % | 0,00 | 33,33 | 33,33 | 33,33 | 0,00 | 3,00+1,00 |
| İşçi | n | 0 | 0 | 5 | 2 | 2 | |
| | % | 0,00 | 0,00 | 55,56 | 22,22 | 22,22 | 3,67+0,87 |
| Kamu görevlisi | n | 4 | 2 | 5 | 3 | 1 | |
| | % | 26,67 | 13,33 | 33,33 | 20,00 | 6,67 | 2,67+1,29 |
| Özel sektör | n | 1 | 5 | 3 | 2 | 1 | |
| | % | 8,33 | 41,67 | 25,00 | 16,67 | 8,33 | 2,75+1,14 |
| Emekli maaşı | n | 3 | 3 | 10 | 5 | 5 | |
| | % | 11,54 | 11,54 | 38,46 | 19,23 | 19,23 | 3,23+1,24 |

Katılımcıların ailelerinin yıllık gelir durumuna göre dağılımları incelendiğinde, %10,85'inin yıllık gelirinin çalışmadaki en düşük basamak olan 10.000 TL ve altında olduğu görülmektedir. Katılımcıların %13,18'inin yıllık

gelirinin 10.000-20.000 TL, %14,73'ünün 20.000-40.000 TL ve %18,99'unun 40.000-60.000 TL aralığında gelire sahip olduğu belirlenmiştir. Üst basamağı ifade eden iki gelir diliminin oransal dağılımında, katılımcılardan %17,83'ünün 60.000-80.000 TL, %24,42'sinin 80.000 TL ve üzerinde yıllık toplam gelire sahip olduğu tespit edilmiştir (Tablo 14).

Katılımcıların yıllık gelirlerini, ihtiyaçlarını ve ekonomik giderlerini karşılamada ne derece yeterli gördüklerine ait dağılımları incelendiğinde, %31,06'sının hiç yeterli görmedikleri, %42,80'inin biraz yeterli gördükleri, %20,45'inin yeterli gördükleri, %3,03'ünün oldukça yeterli gördükleri ve %2,65'inin çok yeterli gördükleri belirlenmiştir.

Katılımcıların hane gelirlerinin ne yönde değiştiğine ait dağılımları incelendiğinde, %28,79'unun hane gelirinin kesinlikle azaldığı, %63,64'ünün ne arttığı ne azaldığı ve %7,58'inin kesinlikle arttığı belirlenmiştir (Tablo 14).

Tablo 14. Katılımcıların ailelerinin yıllık gelirine ait bulgular.

| Aile gelir düzeyi | Gruplar | n | % |
|---|------------------------|------------|------------|
| Ailenizin toplam yıllık geliri | 10.000 TL altı | 28 | 10,85 |
| | 10.000-20.000 TL | 34 | 13,18 |
| | 20.000-40.000 TL | 38 | 14,73 |
| | 40.000-60.000 TL | 49 | 18,99 |
| | 60.000-80.000 TL | 46 | 17,83 |
| | 80.000 TL üstü | 63 | 24,42 |
| | Toplam | 258 | 100 |
| Yıllık gelirlerinizi, ihtiyaçlarınızı ve ekonomik giderlerinizi karşılamada ne derecede yeterli görüyorsunuz? | Hiç yeterli değil | 82 | 31,06 |
| | Biraz yeterli | 113 | 42,80 |
| | Yeterli | 54 | 20,45 |
| | Oldukça yeterli | 8 | 3,03 |
| | Çok yeterli | 7 | 2,65 |
| | Toplam | 264 | 100 |
| Hanenizin geliri ne yönde değişmektedir? | Kesinlikle azalıyor | 76 | 28,79 |
| | Ne artıyor ne azalıyor | 168 | 63,64 |
| | Kesinlikle artıyor | 20 | 7,58 |
| | Toplam | 264 | 100 |

Katılımcıların hane gelir seviyesinin olumlu yönde değişmesine etki eden faktörlerin önem düzeylerinde göre dağılımı incelendiğinde, hükümet politikalarının (%43,42) ve tarım dışı gelirin (%29,41) katılımcıların çoğunluğuna göre hiç önemli olmadığı görülmektedir. Çalışmanın bu bölümünde dikkat çeken cevaplar, çiftçilikte alınan doğru kararların katılımcıların çoğunluğuna göre çok fazla önemli olduğu (%35,37), verim artışının katılımcıların çoğunluğuna göre çok fazla önemli olduğu (%39,66), pazarlama yönteminin katılımcıların çoğunluğuna göre çok önemli olduğu (%30,23) ve diğer faktörlerin katılımcıların çoğunluğuna göre çok önemli olduğu (%41,67) şeklinde belirlenmiştir (Tablo 15).

Katılımcıların hane gelir seviyesinin olumsuz yönde değişmesine etki eden faktörlerin önem düzeylerinde göre dağılımı incelendiğinde, hükümet politikalarının katılımcıların çoğunluğuna göre hiç önemli olmadığı (%38,46) görülmektedir. Tarım dışı alternatif iş imkânlarının bulunmamasının, katılımcıların çoğunluğuna göre çok fazla önemli olduğu (%36,25), verilen cevaplar arasında dikkat çekmektedir. Yerel etkenlerden, çiftçi olarak aldıkları yanlış kararların, katılımcıların

çoğunluğuna göre hiç önemli olmadığı (%35,19) cevabı da önemli oransal büyüklüğe sahiptir. Ekonomik nedenlerden, girdi fiyatlarındaki artışların, katılımcıların çoğunluğuna göre çok fazla önemli olduğu (%49,15), ürün fiyatlarındaki yetersiz artışların, katılımcıların çoğunluğuna göre çok fazla önemli olduğu (%51,72), tarımsal verimin azalmasının, katılımcıların çoğunluğuna göre çok fazla önemli olduğu (%35,06) şeklindeki yanıtlar, çalışmada ön plana çıkan diğer cevaplar olarak belirlenmiştir (Tablo 15).

Tablo 15. Katılımcıların hane gelir seviyesinin olumlu ve olumsuz yönde değişmesine etki eden faktörlerin önem düzeylerine göre dağılımı.

| Gelirin olumlu yönde değişime neden olan faktörler | Hiç önemli değil | Biraz önemli | Orta düzeyde | Çok önemli | Çok fazla önemli | Ort+S.S |
|---|------------------|--------------|--------------|-------------|------------------|-----------|
| Hükümet politikaları | n 33 % 43,42 | 6 7,89 | 10 13,16 | 8 10,53 | 19 25,00 | 2,66+1,69 |
| Tarım dışı gelir | n 15 % 29,41 | 8 15,69 | 8 15,69 | 13 25,49 | 7 13,73 | 2,78+1,46 |
| Çiftçilikte alınan doğru kararlar | n 17 % 20,73 | 4 4,88 | 12 14,63 | 20 4,39 | 29 35,37 | 3,49+1,53 |
| Verim artışı | n 10 % 17,24 | 7 12,07 | 8 13,79 | 10 17,24 | 23 39,66 | 3,5+1,54 |
| Pazarlama yöntemi | n 12 % 27,91 | 3 6,98 | 4 9,30 | 13 30,23 | 11 25,58 | 3,19+1,59 |
| Diğer | n 3 % 25,00 | 0 0,00 | 1 8,33 | 5 41,67 | 3 25,00 | 3,42+1,56 |
| Gelirin olumsuz yönde değişime neden olan faktörler | Hiç önemli değil | Biraz önemli | Orta düzeyde | Çok önemli | Çok fazla önemli | Ort+S.S |
| Hükümet politikaları | n 30 % 38,46 | 5 6,41 | 7 8,97 | 9 11,54 | 27 34,62 | 2,97+1,77 |
| Tarım dışı alternatif iş imkanlarının bulunmaması | n 22 % 27,50 | 8 10,00 | 9 11,25 | 12 15,00 | 29 36,25 | 3,23+1,67 |
| Çiftçi olarak bizlerin yanlış kararları | n 19 % 35,19 | 5 9,26 | 12 22,22 | 7 12,96 | 11 20,37 | 2,74+1,56 |
| Girdi fiyatlarındaki artışlar | n 35 % 29,66 | 4 3,39 | 6 5,08 | 15 12,71 | 58 49,15 | 3,48+1,76 |
| Ürün fiyatlarındaki yetersiz artışlar | n 25 % 28,7 | 2 2,30 | 5 5,75 | 10 11,49 | 45 51,72 | 3,55+1,76 |
| Tarımsal verimin azalması | n 22 % 28,57 | 5 6,49 | 11 14,29 | 12 15,58 | 27 35,06 | 3,22+1,66 |

Katılımcıların sahip oldukları arazilerini nasıl elde ettiklerine dair dağılımlar incelendiğinde, katılımcıların %73,90'nının arazilerinin miras kaldığı, %16,70'inin arazilerini kendilerinin satın aldığı ve %9,40'ının arazilerini diğer yollarla elde ettiği belirlenmiştir (Tablo 16).

Tablo 16. Katılımcıların sahip oldukları arazileri nasıl elde ettiklerine dair bulgular.

| Arazinizin varlığını nasıl elde ettiniz? | n | % |
|--|------------|------------|
| Miras kaldı | 173 | 73,90 |
| Kendim satın aldım | 39 | 16,70 |
| Diğer | 22 | 9,40 |
| Toplam | 234 | 100 |

Ailenizin toplam arazi dönümü: ort:83,39+103,42
Arazi parça sayısı:7,30+7,84
Kuru tarım yapılan arazi miktarı:47,15+79,01
Sulu tarım yapılan arazi miktarı:60,95+83,45

Katılımcıların kullanılmayan arazilerinin olup olmadığına ait dağılımları incelendiğinde, %32,83'ünün kullanılmayan arazisinin olduğu, %67,17'sinin kullanılmayan arazisinin olmadığı görülmektedir. Kullanılmayan arazisi olan katılımcıların, %51,16'sı tarımsal faaliyetlere uygun olmadığı için, %6,98'i yeterli iş gücü olmadığından, %23,26'sı istediği gibi verim alamadığı için arazilerini kullanmamaktadır. Katılımcıların %18,60'mın ise diğer sebeplerden dolayı arazilerini kullanmadığı belirlenmiştir (Tablo 17).

Katılımcıların kullandıkları tarım metotlarına dair dağılımları incelendiğinde, %68,83'ünün sulu tarım, %19,84'ünün kuru tarım, %3,64'ünün nadas, %4,45'inin münavebeli tarım ve %3,24'ünün diğer metotları kullandıkları görülmektedir (Tablo 17).

Tarım arazilerinin sulama yöntemlerine dair dağılımda, katılımcıların %83,98'inin salma sulama, %0,39'unun damla sulama, %5,86'sının yağmurlama ve %9,77'sinin ise diğer sulama yöntemlerini kullandıkları belirlenmiştir (Tablo 17).

Tablo 17. Katılımcıların arazilerinden yararlanma biçimlerine dair bulgular.

| Arazi Kullanımı | Yanıt | n | % |
|--|---|------------|------------|
| Hiç kullanılmayan araziniz var mı? | Evet | 87 | 32,83 |
| | Hayır | 178 | 67,17 |
| | Toplam | 265 | 100 |
| Boşta kalan arazilerinizi neden kullanmıyorsunuz/ işletmiyorsunuz? | Tarımsal faaliyet için uygun değil | 44 | 51,16 |
| | Yeterli iş gücü olmadığından dolayı araziyi işleyemiyorum | 6 | 6,98 |
| | İstedğim gibi verim alamıyorum | 20 | 23,26 |
| | Diğer | 16 | 18,60 |
| | Toplam | 86 | 100 |
| Yandaki tarım metotlarından hangisini kullanıyorsunuz? | Sulu tarım | 170 | 68,83 |
| | Kuru tarım | 49 | 19,84 |
| | Nadas (bir yıl bekleme) | 9 | 3,64 |
| | Münavebe (dönüşümlü ürün) | 11 | 4,45 |
| | Diğer | 8 | 3,24 |
| Toplam | 247 | 100 | |
| Yandaki sulama yöntemlerinden hangisini kullanıyorsunuz? | Salma sulama | 215 | 83,98 |
| | Damlama | 1 | 0,39 |
| | Yağmurlama | 15 | 5,86 |
| | Diğer | 25 | 9,77 |
| | Toplam | 256 | 100 |

Çiftçilerin başlıca ürettikleri ilk ürünün yonca olduğu (n:70, %31,53) görülmektedir. Yonca ortalama 34,5 hektarlık arazide üretilip, ortalama 27,13 kg verimle hasat yapılmaktadır. Çiftçilerin başlıca ürettikleri ikinci ürünün, diğer ürün gruplarındaki ürünler olduğu (n:80, %52,98) tespit edilmiştir. Diğer ürün grupları ortalama 29,01 hektarlık arazide üretilip, 17,33 kg verimle hasat yapılmaktadır (Tablo 18).

Tablo 18. Katılımcıların arazilerinde ürettikleri başlıca tarım ürünlerine dair bulgular.

| Ürünler | Betimsel | | Arazi miktarı | | Hasat miktarı | | |
|---------|----------|----|---------------|-------|---------------|-------|--------|
| | n | % | Ort. | S.s | Ort. | S.s | |
| Ürün1 | Yonca | 70 | 31,53 | 34,50 | 32,69 | 27,13 | 46,53 |
| | Çayır | 55 | 24,77 | 39,04 | 43,88 | 21,96 | 27,11 |
| | Otu | 53 | 23,87 | 40,19 | 36,55 | 10,71 | 10,82 |
| | Diğer | 44 | 19,82 | 24,86 | 18,81 | 43,22 | 127,09 |
| Ürün2 | Yonca | 35 | 23,18 | 31,5 | 27,8 | 26,35 | 53,77 |
| | Çayır | 11 | 7,28 | 38,55 | 30,7 | 57,89 | 95,39 |
| | Otu | 25 | 16,56 | 25,71 | 19,98 | 9,89 | 9,52 |
| | Diğer | 80 | 52,98 | 29,01 | 29,72 | 17,33 | 22,98 |
| Ürün3 | Yonca | 13 | 15,66 | 23,82 | 17,83 | 12,22 | 15,96 |
| | Çayır | 15 | 18,07 | 25,6 | 24,27 | 15,21 | 21,17 |
| | Otu | 10 | 12,05 | 21,6 | 15,25 | 7,22 | 3,07 |
| | Diğer | 45 | 54,22 | 31,29 | 24,18 | 11,14 | 9,25 |

Katılımcıların bitkisel ürünlerini nasıl pazarladıklarına dair bulgular incelendiğinde, katılımcıların %5,20'sinin ürünlerini kooperatiflerle, %35,60'ının kendilerinin pazarda, %7,20'sinin TMO'ya, %21,60'ının özel firmalar aracılığıyla ve %30,40'ının diğer yöntemlerle pazarladıkları belirlenmiştir (Tablo 19).

Katılımcılara göre tarımsal üretim veriminde eskiye göre bir değişiklik olup olmadığına ait bulgular incelendiğinde, katılımcıların %49,43'üne göre verimde azalma olduğu, %18,39'una göre verimde artış olduğu ve %22,99'una göre ise bir değişiklik olmadığı belirlenmiştir. Katılımcılardan %9,20'sinin ise konuyla ilgili bir şey bilmediği görülmektedir (Tablo 19).

Katılımcıların, tarımsal üretim verimindeki artışın sebeplerine dair dağılımları incelendiğinde, artış sebebinin katılımcıların %21,88'ine göre yeni tarımsal metotların kullanılması olduğu, %15,10'una göre yeni tohum çeşitlerinin sağlanması olduğu, %20,31'ine göre tarımsal gübre ve ilaçların kullanılması olduğu, %34,90'ına göre sulama imkânlarının sağlanması olduğu ve son olarak %7,81'ine göre ise diğer sebeplerden kaynaklandığı belirlenmiştir (Tablo 19).

Katılımcıların, tarımsal üretim verimindeki azalmanın sebeplerine dair dağılımları incelendiğinde, azalmanın sebebinin, katılımcıların %26,67'sine göre genç nüfusun göçünden dolayı işgücünün azalması kaynaklı olduğu, %33,33'üne göre sulama eksikliğinden, %14,20'sine göre tarımsal alet ve makinelerin eksikliğinden, %12,75'ine göre modern tarım metotlarının kullanılmamasından, %6,09'una göre erozyondan ve %6,96'sına göre ise diğer sebeplerden kaynaklandığı belirlenmiştir (Tablo 19).

Tablo 19. Katılımcıların tarım ürünlerini pazarlama şekli ve tarımsal üretimde verim durumuna ilişkin bulgular.

| Değişkenler | Seçenekler | n | % |
|---|---|------------|------------|
| Bitkisel ürünlerinizi nasıl pazarlıyorsunuz? | Kooperatif | 13 | 5,20 |
| | Kendim pazarda | 89 | 35,60 |
| | Tmo'ya | 18 | 7,20 |
| | Özel firmalar gelip alıyor | 54 | 21,60 |
| | Diğer | 76 | 30,40 |
| | Toplam | 250 | 100 |
| Sizce tarımsal verimde eskiye oranla bir değişiklik var mı | Verimde azalma var | 129 | 49,43 |
| | Verimde artış var | 48 | 18,39 |
| | Bir değişiklik yok | 60 | 22,99 |
| | Bilmiyorum | 24 | 9,20 |
| | Toplam | 261 | 100 |
| *Tarımsal verimde artış varsa en önemli sebepleri nelerdir | Yeni tarımsal metotların kullanılması | 42 | 21,88 |
| | Yeni tohum çeşitlerinin sağlanması | 29 | 15,10 |
| | Tarımsal gübre ve ilacın kullanılması | 39 | 20,31 |
| | Sulama imkânlarının sağlanması | 67 | 34,90 |
| | Diğer | 15 | 7,81 |
| | Toplam | 192 | 100 |
| *Tarımsal verimde azalma varsa en önemli nedenleri nelerdir | Genç nüfusun göçünden dolayı işgücünün azalması | 92 | 26,67 |
| | Sulama eksikliği | 115 | 33,33 |
| | Tarımsal alet ve makinelerin eksikliği | 49 | 14,20 |
| | Modern tarım metotlarının kullanılmaması | 44 | 12,75 |
| | Erozyon | 21 | 6,09 |
| | Diğer | 24 | 6,96 |
| | Toplam | 345 | 100 |

*Çoklu yanıt olduğundan n sayısı örneklem sayısını geçebilir.

Katılımcıların tarımsal gübre kullanma durumlarına ait bulgular incelendiğinde, katılımcıların %30,94'ünün hiçbir zaman kullanmadığı, %23,02'sinin nadiren, %22,64'ünün bazen, %3,40'ının sıklıkla, %18,49'unun her zaman kullandığı belirlenirken, %1,51'inin soruyu cevapsız bıraktığı belirlenmiştir (Tablo 20).

Tarımsal gübre kullanan katılımcıların gübre miktarını nasıl belirlediklerine dair bulgular incelendiğinde, katılımcıların %63,37'sinin arazinin büyüklüğüne göre kendilerinin belirlediği, %5,23'ünün uzmanlardan yardım aldığı, %25,58'inin ürüne göre belirlediği, %1,74'ünün toprak tahlili yaptırdığı ve %4,07'sinin diğer yöntemlerle gübre miktarını ayarladıkları belirlenmiştir (Tablo 20). Katılımcıların, gübre dışında kullandıkları herhangi bir bitki destekleyicisi olup olmadığı durumuna dair bulgular incelendiğinde, katılımcıların %38,04'ünün kullandıkları bir bitki destekleyicisinin bulunduğu, %61,66'sının herhangi bir bitki destekleyicisinin bulunmadığı belirlenmiştir (Tablo 20).

Tablo 20. Katılımcıların tarımsal gübre kullanım durumuna dair bulgular.

| Tarımsal gübre kullanma | Seçenekler | n | % |
|---|--|------------|------------|
| Tarımsal gübre kullanıyor musunuz? | Hayır, hiçbir zaman | 82 | 31,42 |
| | Nadiren | 61 | 23,37 |
| | Bazen | 60 | 22,99 |
| | Sıklıkla | 9 | 3,45 |
| | Evet, her zaman | 49 | 18,77 |
| Toplam | | 261 | 100 |
| Cevabınız evet ise gübre miktarını nasıl belirliyorsunuz? | Arazinin büyüklüğüne göre kendim ayarlıyorum | 109 | 63,37 |
| | Uzmanlardan yardım alıyorum | 9 | 5,23 |
| | Ürüne göre belirliyorum | 44 | 25,58 |
| | Toprak tahlili yaptırıyorum | 3 | 1,74 |
| | Diğer | 7 | 4,07 |
| Toplam | | 172 | 100 |
| Gübre dışında kullandığınız herhangi bir bitki destekleyicisi var mı? | Evet | 97 | 38,04 |
| | Hayır | 158 | 61,96 |
| Toplam | | 255 | 100 |

Katılımcıların sahip oldukları tarımsal makine sayılarına ilişkin bulgular incelendiğinde, katılımcıların ortalama $1,36\pm 1,69$ adet traktörü olduğu görülmektedir. Tarım araç-gereçlerinden, ortalama $1,29\pm 1,20$ adet pulluğu olduğu, ortalama $1,37\pm 1,62$ adet patozu olduğu, ortalama $1,13\pm 0,45$ adet pompası olduğu, ortalama $1,00\pm 0,00$ adet çapa makinesi olduğu, ortalama $1,24\pm 0,97$ adet karasabanı olduğu, ortalama $1,00\pm 0,00$ adet su tankeri olduğu ve son olarak katılımcıların ortalama $5,50\pm 6,36$ adet diğer tarımsal makinelerinin olduğu belirlenmiştir (Tablo 21).

Katılımcıların sahip olduğu hayvan sayılarına dair bulgular incelendiğinde, büyükbaş hayvan bağlamında katılımcıların ortalama $20,04\pm 54,73$ baş dişi sığırı, ortalama $7,53\pm 12,05$ baş erkek sığırı olduğu görülmektedir. Bir diğer büyükbaş hayvan mandada, katılımcıların ortalama $11,29\pm 17,72$ baş mandası olduğu belirlenmiştir. Küçükbaş hayvan bağlamında, katılımcıların ortalama $91,83\pm 144,87$ baş koyunu, ortalama $30,60\pm 61,51$ baş keçisinin olduğu tespit edilmiştir. Yük ve binek hayvanı bağlamında, katılımcıların ortalama $1,75\pm 2,60$ adet atı, ortalama $4,00\pm 5,20$ adet eşiği ve ortalama $1,00$ adet katırının olduğu görülmektedir. Kanatlı hayvanlardan, katılımcıların ortalama $17,70\pm 48,10$ adet tavuğu, ortalama $7,89\pm 6,19$ adet kazı, ortalama $7,50\pm 8,74$ adet ördeği ve ortalama $1,00$ adet hindisinin olduğu tespit edilmiştir. Son olarak katılımcıların ortalama $13,67\pm 11,83$ adet diğer hayvanlarının bulunduğu belirlenmiştir (Tablo 21).

Tablo 21. Katılımcıların sahip olduğu tarımsal alet-makine sayısı ve hayvan sayısına dair betimsel bulgular.

| Sahip olduğunuz tarımsal alet-makine sayısı ne kadardır? | n | Min. | Max. | Ort. | S.s |
|--|-----|------|------|------|------|
| Traktör | 150 | 1 | 15 | 1,36 | 1,69 |
| Pulluk adeti | 126 | 1 | 10 | 1,29 | 1,20 |
| Patoz | 82 | 1 | 14 | 1,37 | 1,62 |
| Pompa | 24 | 1 | 3 | 1,13 | 0,45 |
| Çapa makinesi adeti | 19 | 1 | 1 | 1,00 | 0,00 |
| Karasaban adeti | 17 | 1 | 5 | 1,24 | 0,97 |
| Su tankeri adeti | 11 | 1 | 1 | 1,00 | 0,00 |
| Diğer | 2 | 1 | 10 | 5,50 | 6,36 |

| Hanenizin sahip olduğunuz toplam hayvan sayısı ne kadardır? | n | Min. | Max. | Ort. | S.s |
|---|-----|------|------|-------|--------|
| Sığır (inek) adeti | 235 | 1 | 800 | 20,04 | 54,73 |
| Tavuk adeti | 143 | 2 | 500 | 17,70 | 48,10 |
| Sığır (tosun) adeti | 129 | 1 | 90 | 7,53 | 12,05 |
| Koyun adeti | 12 | 2 | 500 | 91,83 | 144,87 |
| At adeti | 12 | 1 | 10 | 1,75 | 2,60 |
| Keçi adeti | 10 | 1 | 200 | 30,60 | 61,51 |
| Kaz adeti | 9 | 2 | 20 | 7,89 | 6,19 |
| Manda adeti | 7 | 1 | 50 | 11,29 | 17,72 |
| Diğer | 6 | 3 | 35 | 13,67 | 11,83 |
| Ördek adeti | 4 | 1 | 20 | 7,50 | 8,74 |
| Eşek adeti | 3 | 1 | 10 | 4,00 | 5,20 |
| Katır adeti | 1 | 1 | 1 | 1,00 | |
| Hindi adeti | 1 | 3 | 3 | 3,00 | |

Katılımcıların, hayvancılıktan elde ettikleri süt ve süt ürünlerini nasıl değerlendirdiklerine dair bulgular incelendiğinde, %23,20'sinin yalnızca evlerinde tükettikleri, %14,10'unun ticari olarak satışını yaptıkları, %62,70'inin hem evlerinde tükettikleri hem de satışını yaptıkları belirlenmiştir (Tablo 22).

Tablo 22. Katılımcıların hayvancılıktan elde ettikleri süt ve süt ürünlerini nasıl değerlendirdiklerine ilişkin bulgular.

| Hayvancılıktan elde ettiğiniz süt ve süt ürünlerini nasıl değerlendiriyorsunuz? | n | % |
|---|------------|------------|
| Yalnızca evimizde tüketiyoruz | 56 | 23,20 |
| Ticari olarak satışını yapıyoruz | 34 | 14,10 |
| Hem evimizde tüketiyoruz hem de ticari olarak satışını yapıyoruz | 151 | 62,70 |
| Toplam | 241 | 100 |

Katılımcıların, hayvanları ve hayvansal ürünlerini ne şekilde pazarladıklarına dair bulgular incelendiğinde, katılımcıların %72,62'sinin canlı hayvanlarını ortalama 20.834 ± 10.723 TL birim fiyata hayvan pazarlarında sattıkları, %27,38'inin ortalama 15.010 ± 8.536 TL birim fiyata diğer yerlere pazarladıkları belirlenmiştir (Tablo 23).

Katılımcıların %66,67'sinin et ve et ürünlerini ortalama 1.566 ± 4.720 TL birim fiyata kasap vb. yerlere pazarladıkları, %33,33'ünün ortalama 3.362 ± 9.989 TL birim fiyata mandıralara pazarladıkları belirlenmiştir (Tablo 23).

Katılımcıların %83,33'ünün süt ve süt ürünlerini ortalama $7,74\pm 10,92$ birim fiyata mandıralara pazarladıkları, %16,67'sinin ortalama $7,01\pm 1,20$ birim fiyata diğer yerlere pazarladıkları belirlenmiştir (Tablo 23).

Tablo 23. Katılımcıların hayvanları ve hayvansal ürünlerini nasıl pazarladıklarına ilişkin bulgular.

| Ürün adı | Pazarlanan yer | N | % | Ortalama birim fiyatı | |
|--------------|----------------|----|-------|-----------------------|--------|
| | | | | ort. | s.s. |
| Canlı hayvan | Hayvan pazarı | 61 | 72,62 | 20.834 | 10.723 |
| | Diğer | 23 | 27,38 | 15.010 | 8.536 |
| Et | Kasap vb. | 20 | 66,67 | 1.566 | 4.720 |
| | Mandıra | 10 | 33,33 | 3.362 | 9.989 |
| Süt | Mandıra | 80 | 83,33 | 7,74 | 10,92 |
| | Diğer | 16 | 16,67 | 7,01 | 1,20 |

Katılımcıların ailelerinin ne tür hayvancılık faaliyeti yaptığını dair bulgular incelendiğinde, ailelerin %41,15'inin besi ve ahır hayvancılığı yaptığı, %58,85'inin

ise mera hayvancılığı yaptığı belirlenmiştir (Tablo 24). Katılımcıların mera hayvancılığında hayvanları otlatma şekline ait bulgular incelendiğinde, katılımcıların %19,01'inin arazinin taşıma kapasitesine uygun ve planlı otlatma yaptığı, %78,17'sinin gelişigüzel otlatma yaptığı görülmektedir. Katılımcıların %2,82'sinin ise diğer şekillerde otlatma yaptığı belirlenmiştir (Tablo 24).

Otlak alanlarına ait dağılım incelendiğinde, katılımcıların %0,73'ünün otlaklardaki azalmayı otlakların ağaçlandırılmasına bağladığı, %23,36'sının otlakların tarlaya dönüştürülmesine bağladığı ve %32,12'sinin ise aşırı otlatmaya bağladığı görülmektedir. Katılımcıların %26,28'i otlakların azalmadığını düşünürken, %17,52'si ise otlakların azalmasını diğer sebeplere bağlamaktadır (Tablo 24). Ailede yaylacılık yapma durumuna ait bulgular incelendiğinde %4,96'sının yaylacılık yaptığı, %95,04'ünün yapmadığı belirlenmiştir (Tablo 24). Yaylaya çıkanların amaçlarının %100 ile hayvanların otlatılması olduğu belirlenmiştir (Tablo 24).

Tablo 24. Katılımcıların hayvancılık faaliyetini gerçekleştirme yöntemine ilişkin bulgular.

| Mera/Otlatma ve yaylacılık | Seçenekler | n | % |
|--|-------------------------------------|------------|------------|
| Aileniz besi ve ahır hayvancılığı mı yoksa mera hayvancılığı mı yapıyor? | Besi ve ahır hayvancılığı yapıyoruz | 100 | 41,15 |
| | Mera hayvancılığı yapıyoruz | 143 | 58,85 |
| | Toplam | 243 | 100 |
| Mera hayvancılığında hayvanları otlatma şekliniz nasıldır? | Arazinin taşıma uygun ve planlı | 27 | 19,01 |
| | Gelişigüzel | 111 | 78,17 |
| | Diğer | 4 | 2,82 |
| | Toplam | 142 | 100 |
| Otlak alanlarımızda azalma oluyor mu? Oluyorsa otlaklarınızın azalmasını neye bağlıyorsunuz? | Otlak ağaçlandırılmasına | 1 | 0,73 |
| | Otlakların tarlaya dönüştürülmesine | 32 | 23,36 |
| | Aşırı otlatmaya | 44 | 32,12 |
| | Otlaklarımız azalmıyor | 36 | 26,28 |
| | Diğer | 24 | 17,52 |
| | Toplam | 137 | 100 |
| Aileniz yaylacılık yapıyor mu? | Evet | 13 | 4,96 |
| | Hayır | 249 | 95,04 |
| | Toplam | 262 | 100 |
| Yaylaya çıkmanın asıl amacı | Hayvanların otlatılması | 11 | 100 |
| | Toplam | 11 | 100 |

Havza arazilerinde hayvancılık faaliyetinin azalmasına ait bulgular incelendiğinde, katılımcıların %29,03'ünün hayvancılık faaliyetinin azalmasını genç nüfusun göç etmesine, %22,58'inin hayvancılık gelirlerinin düşmesine, %19,35'inin otlak ve mera alanlarının yetersizliğine ve %25,81'inin hayvancılık giderlerinin fazla oluşuna bağladığı belirlenirken, %3,23'ü ise azalma olmadığını görüşünde olduğu belirlenmiştir (Tablo 25).

Tablo 25. Hayvancılık faaliyetinin azalma nedenlerine dair bulgular.

| Hayvancılık Faaliyetinin Azalma Nedeni | n | % |
|--|-----------|------------|
| Genç nüfusun göç etmesi | 9 | 29,03 |
| Hayvancılık gelirlerinin düşmesi | 7 | 22,58 |
| Otlak ve mera alanlarının yetersizliği | 6 | 19,35 |
| Hayvancılık giderlerinin fazla oluşu | 8 | 25,81 |
| Azalma yok | 1 | 3,23 |
| Toplam | 31 | 100 |

Arıcılığa ait bulgular incelendiğinde, katılımcıların %6,42'sinin ailelerinde arıcılık yapan bulunduğu, %93,58'inde ise arıcılık yapan bulunmadığı belirlenmiştir (Tablo 26).

Arıcılık yapanların ortalama 22,50±37,10 adet kovana olduğu ve bu kovanlardan ortalama 428,13±1.041,14 kg bal ürettiği belirlenmiştir. Üretilen balların kilosunun ortalama 133,33±57,74 TL'ye satıldığı belirlenmiştir (Tablo 26).

Tablo 26. Arıcılık faaliyetine dair bulgular.

| Ailede arıcılık yapmanın olması | N | | Kovan sayısı | | Üretilen bal miktarı | | Fiyat | |
|---------------------------------|------------|------------|--------------|-------|----------------------|----------|--------|-------|
| | N | % | Ort | S.s | Ort | S.s | Ort | S.s |
| Evet | 17 | 6,42 | 22,50 | 37,10 | 428,13 | 1.041,14 | 133,33 | 57,74 |
| Hayır | 248 | 93,58 | | | | | | |
| Toplam | 265 | 100 | | | | | | |

Katılımcıların ailelerinde ekonomik kararların nasıl alındığına ait bulgular incelendiğinde, katılımcıların %40,46'sının ailesinde babanın, %1,91'inin ailesinde annenin ve %2,29'unun ailesinde ise evin yaşısının dediğinin olduğu görülmektedir. Katılımcıların %52,67'sinin ailesinde ailenin hep birlikte karar aldığı, son olarak %2,67'sinin ailesinde ise diğer şekillerde karar alındığı belirlenmiştir (Tablo 27).

Katılımcıların ailelerinde kadınların yaptığı işlere ait bulgular incelendiğinde, kadınların %53,88'inin ev işleri yaptığı, %19,29'unun çocuklara baktığı ve %4,21'inin tarla, bağ ve bahçede çalıştığı tespit edilmiştir. Ayrıca %7,76'sının tarla, bağ ve bahçede erkeğe yardım ettiği, %13,30'unun hayvancılık işleri ile uğraştığı ve %1,55'inin ise diğer işlerle uğraştığı belirlenmiştir (Tablo 27).

Tablo 27. Katılımcıların ailelerinde ekonomik kararların alınma şekli ve aile içinde kadınların yeri.

| Ailenizdeki ekonomik kararlar nasıl oluyor? | n | % |
|---|------------|------------|
| Babanın dediği olur | 106 | 40,46 |
| Annenin dediği olur | 5 | 1,91 |
| Evin yaşısının dediği olur | 6 | 2,29 |
| Aile hep birlikte karar alır | 138 | 52,67 |
| Diğer | 7 | 2,67 |
| Toplam | 262 | 100 |
| *Ailede kadınların yaptığı iş | n | % |
| Ev işlerini yapar | 243 | 53,88 |
| Çocuklara bakar | 87 | 19,29 |
| Tarla, bağ ve bahçede çalışır | 19 | 4,21 |
| Tarla, bağ ve bahçede erkeğe yardım eder | 35 | 7,76 |
| Hayvancılık işleri ile uğraşır | 60 | 13,30 |
| Diğer | 7 | 1,55 |
| Toplam | 451 | 100 |

*Çoklu yanıt olduğundan n sayısı örneklem sayısını geçebilir.

3.3. Çevre algısına ait bulgular

Araştırmada katılımcıların çevre algısına ait bulgular aşağıda belirtilmiştir.

Katılımcıların çevre deyince ne anladıklarına dair bulgular incelendiğinde, %33,59'unun oturduğu köyü, %1,53'ünün dağları, %0,76'sının gölet ve akarsuları, %6,87'sinin tarla, bahçe ve bağları, %1,53'ünün doğal kaynakları, %41,98'inin yaşadıkları dünyanın tamamını, %11,07'sinin eş, dost ve akrabalarını ve %2,67'sinin ise diğer şeyleri anladığı belirlenmiştir (Tablo 28).

Katılımcıların %1,13'ünün doğal kaynakların yaşam için hiç önemli olmadığını, %1,89'unun biraz önemli, %2,26'sının orta düzeyde, %33,96'sının çok önemli ve son olarak %60,75'inin ise çok fazla önemli olduğunu belirttiği görülmektedir (Tablo 28).

Katılımcıların çevrelerindeki doğal kaynaklardan önemli olanlara ait bulgular incelendiğinde, katılımcıların %35,15'ine göre çevredeki en önemli doğal kaynağın topraklar, %27,47'sine göre su kaynakları, %17,58'ine göre bitki örtüsü, %16,16'sına göre akarsular, %1,62'sine göre kayaçlar ve %2,02'sine göre ise diğer doğal kaynaklar olduğu belirlenmiştir (Tablo 28).

Katılımcıların yakın çevrelerindeki doğal kaynaklardan nasıl yararlandıklarına dair bulgular incelendiğinde, %91,09'unun hayvancılıkta yararlandığı, %4,46'sının arıcılıkta yararlandığı, %0,99'unun toplayıcılıkta yararlandığı ve %3,47'sinin ise diğer alternatif faaliyet alanlarında yararlandığı belirlenmiştir (Tablo 28).

Çevre sorunlarına ait bulgular incelendiğinde, çevre sorunları denilince katılımcıların %17,94'ünün aklına ilk gelen çevre sorununun küresel ısınma, %15,82'sinin hava kirliliği, %14,55'inin otlakların azalması, %14,27'sinin su kirliliği, %11,58'inin katı atıklar, %10,88'inin toprak kirliliği, %6,78'inin bitki örtüsü tahribi, %6,71'inin erozyon olduğu ve son olarak katılımcıların %1,98'inin fikrinin olmadığı belirlenmiştir. Bu sonuca göre havza kırsal alanlarında akla gelen ilk 3 çevre sorunu, küresel ısınma, hava kirliliği ve otlakların azalmasıdır (Tablo 28).

Tablo 28. Katılımcıların çevre tutumlarına dair bulgular.

| Çevre tutumları | Seçenekler | n | % |
|--|-----------------------------|------------|------------|
| Çevre deyince ne anlıyorsunuz? | Oturduğum köy | 88 | 33,59 |
| | Dağlar | 4 | 1,53 |
| | Deniz, göl ve akarsular | 2 | 0,76 |
| | Tarla, bahçe ve bağlar | 18 | 6,87 |
| | Doğal kaynaklar | 4 | 1,53 |
| | Yaşadığımız dünyanın tamamı | 110 | 41,98 |
| | Eş, akraba, dostlarım | 29 | 11,07 |
| | Diğer | 7 | 2,67 |
| | Toplam | 262 | 100 |
| Size göre doğal kaynaklar yaşam için ne kadar önemlidir? | Hiç önemli değil | 3 | 1,13 |
| | Biraz önemli | 5 | 1,89 |
| | Orta düzeyde | 6 | 2,26 |
| | Çok önemli | 90 | 33,96 |
| | Çok fazla önemli | 161 | 60,75 |
| | Toplam | 265 | 100 |
| *Mahallenizde ki/köyünüzdeki ve/veya yakın çevrenizdeki doğal kaynaklardan | Topraklar | 174 | 35,15 |
| | Su kaynakları | 136 | 27,47 |
| | Bitki örtüsü | 87 | 17,58 |
| | Akarsu | 80 | 16,16 |
| | Diğer | 10 | 2,02 |
| | Kayaçlar | 8 | 1,62 |

| önemli olanları hangileridir? | Toplam | 495 | 100 |
|---|----------------------|---------------|------------|
| *Yakın çevrenizdeki doğal kaynak alanlarından nasıl yaralanıyorsunuz? | Hayvancılık | 184 | 91,09 |
| | Arıcılık | 9 | 4,46 |
| | El sanatları | 0 | 0,00 |
| | Toplayıcılık | 2 | 0,99 |
| | Diğer | 7 | 3,47 |
| | Toplam | 202 | 100 |
| *Çevre sorunları denilince aklınıza ilk gelen 3 sorun hangileridir? | Küresel ısınma | 127 | 17,94 |
| | Hava kirliliği | 112 | 15,82 |
| | Otlakların azalması | 103 | 14,55 |
| | Su kirliliği | 101 | 14,27 |
| | Katı atıklar | 82 | 11,58 |
| | Toprak kirliliği | 77 | 10,88 |
| | Bitki örtüsü tahribi | 48 | 6,78 |
| | Erozyon | 44 | 6,21 |
| | Fikrim yok | 14 | 1,98 |
| | | Toplam | 708 |
| | Toplam | 708 | 100 |

Katılımcıların mahallelerindeki/köylerindeki önemli sorunların önem düzeylerine göre dağılımları incelendiğinde, ekonomik sorunların katılımcıların çoğunluğuna göre hiç önemli olmadığı (%30,56) görülmektedir. Çalışmada, tarımsal üretimde verim sorunlarının, katılımcıların çoğunluğuna göre biraz önemli olduğu (%25,20) vurgulanmıştır. İşsizliğin katılımcıların çoğunluğuna göre çok fazla önemli olduğu (%36,00) oransal olarak ön plana çıkmaktadır. Arazi yetersizliğinin katılımcıların çoğunluğuna göre orta düzeyde önemli olduğu (%29,23), toprak verimi üzerindeki en önemli faktörlerden erozyonun, katılımcıların çoğunluğuna göre orta düzeyde önemli olduğu (%42,86) belirlenmiştir (Tablo 29).

Yerel yönetimler bağlamında hizmetlerdeki yetersizliğin katılımcıların çoğunluğuna göre orta düzeyde önemli olduğu (%40,48), ekonomik başlıklardan tarımsal ve hayvansal ürünlerin pazarlama sorunlarının ise katılımcıların çoğunluğuna göre orta düzeyde önemli olduğu (%47,27) vurgulanmıştır (Tablo 29). Coğrafi özellikler bağlamında çevre kirliliğinin katılımcıların çoğunluğuna göre orta düzeyde önemli olduğu (%50,00) görülmektedir. Sosyal-kültürel sorunların katılımcıların çoğunluğuna göre orta düzeyde önemli olduğu (%53,85) dikkate değer bir orana sahiptir (Tablo 29).

Arazi kullanım kalıplarının çıktısı olarak, tarım alanlarının amaç dışı kullanılması, katılımcıların çoğunluğuna göre orta düzeyde önemli olduğu (%45,83), mera ve otlak alanlarının tahribinin katılımcıların çoğunluğuna göre orta düzeyde önemli olduğu (%56,10) ve son olarak diğer sorunların katılımcıların çoğunluğuna göre orta düzeyde önemli olduğu (%50,00) belirlenmiştir. Çalışmaya göre havza kırsal alanlarında, en önemli sorunlar önem derecesine göre sıralandığında 1. işsizlik, 2. arazi yetersizliği ve 3. erozyon olarak sıralanma söz konusudur (Tablo 29).

Tablo 29. Katılımcıların mahallelerindeki/köylerindeki sorunların önem düzeylerine göre dağılımı.

| Sizce mahallenizdeki/köyünüzdeki önemli sorunlar nelerdir? | Hiç önemli değil | Biraz önemli | Orta düzeyde | Çok önemli | Çok fazla önemli | Önem sırası |
|--|------------------|--------------|--------------|-------------|------------------|-------------|
| Ekonomik sorunlar | N 55 % 30,56 | 16 8,89 | 44 24,44 | 33 18,33 | 32 17,78 | 2,84 |
| Tarımsal üretimde verim sorunu | N 27 % 21,26 | 32 25,20 | 24 18,90 | 23 18,11 | 21 16,54 | 2,83 |
| İşsizlik | N 5 % 5,00 | 17 17,00 | 21 21,00 | 21 21,00 | 36 36,00 | 3,66 |
| Arazi yetersizliği | N 7 % 10,77 | 14 21,54 | 19 29,23 | 8 12,31 | 17 26,15 | 3,22 |
| Erozyon | N 1 % 7,14 | 2 14,29 | 6 42,86 | 3 21,43 | 2 14,29 | 3,21 |
| Hizmetlerdeki yetersizlik | N 8 % 19,05 | 11 26,19 | 17 40,48 | 3 7,14 | 3 7,14 | 2,57 |
| Tarımsal ve hayvansal pazarlama sorunu | N 9 % 16,36 | 11 20,00 | 26 47,27 | 6 10,91 | 3 5,45 | 2,69 |
| Çevre kirliliği | N 4 % 14,29 | 6 21,43 | 14 50,00 | 1 3,57 | 3 10,71 | 2,75 |
| Sosyal-kültürel sorunlar | N 2 % 15,38 | 1 7,69 | 7 53,85 | 3 23,08 | 0 0,00 | 2,85 |
| Tarım alanlarının amaç dışı kullanımı | N 3 % 12,50 | 5 20,83 | 11 45,83 | 2 8,33 | 3 12,50 | 2,88 |
| Mera ve otlak alanlarının tahribi | N 7 % 17,07 | 8 19,51 | 23 56,10 | 2 4,88 | 1 2,44 | 2,56 |
| Diğer | N 1 % 25,00 | 0 0,00 | 2 50,00 | 0 0,00 | 1 25,00 | 3,00 |

Katılımcıların mahalleleri/köyleri ve çevresinde çevre sorunu bulunma durumuna ait bulgular incelendiğinde, katılımcıların %27,78'inin görüşüne göre otlakların azalması, %21,06'sının görüşüne göre evsel atıklar, %14,58'inin görüşüne göre su kirliliği, %11,81'inin görüşüne göre toprak kirliliği, %5,32'sinin görüşüne göre erozyon, %4,86'sının görüşüne göre hava kirliliği, %3,94'ünün görüşüne göre ormanların azalması ve %8,80'inin görüşüne göre ise diğer çevre sorunlarının olduğu belirlenmiştir. Ayrıca katılımcıların %1,85'inin görüşüne göre ise herhangi bir çevre sorunu bulunmamaktadır (Tablo 30).

Katılımcıların mahallelerindeki/köylerindeki çevre sorunlarının nedenlerine ait bulgular incelendiğinde, nedenlerin %22,27'sinin çöplerin yere atılması, %20,62'sinin çevre kirliliğine duyarlılık, %12,16'sının bitki örtüsü tahribi, %8,45'inin yakacak türü, %7,84'ünün tarım ilaçları, %7,84'ünün kanalizasyon yetersizliği, %7,42'sinin hayvancılığın neden olduğu çevre sorunları, %6,60'ının çöp toplama faaliyetinin olmayışı, %3,30'unun tarım araçları ve son olarak %3,51'inin ise diğer nedenler kaynaklı olduğu belirlenmiştir (Tablo 30).

Katılımcıların tarım topraklarının verimini etkileyen unsurlara ait bulguları incelendiğinde, katılımcıların %34,60'ının görüşüne göre suyun yetersizliği, %18,01'inin görüşüne göre hatalı sulama teknikleri, %16,82'sinin görüşüne göre hatalı arazi kullanımı, %12,09'unun görüşüne göre yanlış gübreleme, %10,90'ının görüşüne göre tarım ilaçları, %2,84'ünün görüşüne göre tarım

araçlarının verdiği zararlar ve %3,55'inin görüşüne göre diğer unsurların etkilediği belirlenmiştir. Katılımcıların %1,18'inin görüşüne göre ise tarım topraklarının verimini etkileyen herhangi bir unsur bulunmamaktadır.

Katılımcıların %66,90'mın, ekonomik faaliyetlerini gerçekleştirirken çevre sorunlarını dikkate aldığı, %6,80'inin dikkate almadığı, %26,20'sinin faaliyetlerinin çevreye zararı olmadığını belirttiği belirlenmiştir (Tablo 30).

Tablo 30. Katılımcıların mahallelerinde/köylerinde ve çevresinde çevre sorunu bulunma durumuna dair bulgular.

| Köy çevresi sorunları | Yanıtlar | N | % |
|--|---|------------|------------|
| *Sizce köyünüz ve çevresinde herhangi bir çevre sorunu var mı | Otlakların azalması | 120 | 27,78 |
| | Evsel atıklar | 91 | 21,06 |
| | Su kirliliği | 63 | 14,58 |
| | Toprak kirliliği | 51 | 11,81 |
| | Diğer | 38 | 8,80 |
| | Erozyon | 23 | 5,32 |
| | Hava kirliliği | 21 | 4,86 |
| | Ormanların azalması | 17 | 3,94 |
| | Herhangi bir çevre sorunu yok | 8 | 1,85 |
| | Toplam | 432 | 100 |
| *Sizce köyünüz ve çevresinde herhangi bir çevre sorunu var mı | Çöplerin yere atılması | 108 | 22,27 |
| | Çevre kirliliğine duyarlılık | 100 | 20,62 |
| | Bitki örtüsü tahribi | 59 | 12,16 |
| | Yakacak türü | 41 | 8,45 |
| | Tarım ilaçları | 38 | 7,84 |
| | Kanalizasyon yetersizliği | 38 | 7,84 |
| | Hayvancılığın neden olduğu çevre sorunları | 36 | 7,42 |
| | Çöp toplama faaliyetinin olmayışı | 32 | 6,60 |
| | Diğer | 17 | 3,51 |
| | Tarım araçları | 16 | 3,30 |
| Toplam | 485 | 100 | |
| *Tarım topraklarının verimini etkileyen unsurlar var mı Varsa önem derecesine göre sıralayınız | Suyun yetersizliği | 146 | 34,60 |
| | Hatalı sulama teknikleri | 76 | 18,01 |
| | Hatalı arazi kullanımı | 71 | 16,82 |
| | Yanlış gübreleme | 51 | 12,09 |
| | Tarım ilaçları | 46 | 10,90 |
| | Diğer | 15 | 3,55 |
| | Tarım araçlarının verdiği zararlar | 12 | 2,84 |
| | Topraklarımızı etkileyen herhangi bir sorun yok | 5 | 1,18 |
| | Toplam | 422 | 100 |
| | Ekonomik faaliyetlerinizi gerçekleştirirken çevre sorunlarını dikkate alırmısınız | Evet | 176 |
| Hayır | 18 | 6,80 | |
| Faaliyetlerimizin çevreye zararı yoktur | 69 | 26,20 | |
| Toplam | 263 | 100 | |

*Çoklu yanıt olduğundan n sayısı örneklem sayısını geçebilir.

3.4. Sürdürülebilir kırsal kalkınma yaklaşımına dair bulgular

Araştırmada katılımcıların sürdürülebilir kırsal kalkınma yaklaşımına dair bulgular aşağıda belirtilmiştir.

Katılımcıların maddi destek sağlandığında hangi sektörde yatırımı/çalışmayı tercih edeceğine dair bulgular incelendiğinde, katılımcıların %40,00'mın tarım sektöründe, %48,16'sının hayvancılık sektöründe, %0,82'sinin bitki toplayıcılığı sektöründe, %10,20'sinin ticaret sektöründe ve %0,82'sinin ise diğer sektörlerde yatırımı/çalışmayı tercih edeceği belirlenmiştir (Tablo 31).

Katılımcıların geleceğe yönelik tarımsal üretimleri hakkında planlarına ait bulgular incelendiğinde,

katılımcıların %19,12'sinin herhangi bir değişiklik yapmadan devam etmek istediği, %45,82'sinin daha fazla arazide üretim yapmayı istediği, %11,55'inin tarımsal faaliyeti bırakmayı düşündüğü, %21,12'sinin herhangi bir fikrinin olmadığı ve %2,39'unun ise mevcudun dışında diğer tarımsal üretim yöntemlerini yapmayı planladığı belirlenmiştir (Tablo 31).

Katılımcıların tarımsal arazilerinin organik tarıma uygunluğuna dair bulgular incelendiğinde, katılımcıların %62,64'ünün arazisinin uygun olduğu, %12,83'ünün arazisinin uygun olmadığı ve son olarak %24,53'ünün uygun olup olmadığını bilmediği belirlenmiştir (Tablo 31).

Katılımcıların geleceğe yönelik hayvancılık faaliyetleri hakkında planlarına dair bulgular incelendiğinde, katılımcıların %21,15'inin herhangi bir değişiklik yapmadan mevcut hayvan sayısını muhafaza etmek istediği, %44,23'ünün yeni hayvanlar satın almak istediği, %13,08'inin hayvancılık faaliyetini bırakmayı düşündüğü, %18,85'inin herhangi bir fikrinin olmadığı ve son olarak %2,69'unun ise mevcut dışında diğer hayvancılık faaliyetlerini yapmayı planladığı belirlenmiştir (Tablo 31).

Katılımcıların %16,41'inin mahallesinin/köyünün içinde veya yakınında doğal bir çekicilik ya da tarihi bir kalıntı olduğu, %83,59'unun mahallesinin/köyünün içinde ya da yakınında doğal bir çekicilik ya da tarihi bir kalıntı olmadığı belirlenmiştir (Tablo 31).

Katılımcıların gelecekte köylerinde turizmin geliştirilmesini isteyip istememe durumlarına dair bulgular incelendiğinde, katılımcıların %48,48'inin turizmin gelişmesini istediği, %23,48'inin turizmin gelişmesini istemediği belirlenirken, %28,03'ünün isteyip istemediğini bilmediği belirlenmiştir (Tablo 31).

Turizmin geliştirilmesini isteyen katılımcıların, turizmden nasıl yararlanabileceklerine dair bulgular incelendiğinde, katılımcıların %4,32'sinin otelcilik ve pansiyonculuk yaparak, %30,94'ünün tarımsal ürünler veya el sanatları ürünlerini satarak, %53,96'sının organik tarım ve çiftlik yaparak ve son olarak %10,79'unun ise diğer yollardan yararlanabileceği belirlenmiştir (Tablo 31).

Katılımcıların mahallelerinde/köylerinde ekoturizm kapsamında yapılacak bir faaliyete bakışlarına dair bulgular incelendiğinde, katılımcıların %79,23'ünün ekoturizm kapsamında yapılacak bir faaliyeti istediği, %20,77'sinin istemediği belirlenmiştir (Tablo 31).

Dağlık alanların kalkındırılması için yapılması gerekenlere ait bulgular incelendiğinde, katılımcıların %8,04'üne göre sanayi tesisleri kurulması, %78,57'sine göre tarım ve hayvancılığın daha çok desteklenmesi, %6,70'ine göre altyapının geliştirilmesi, %1,79'una göre eğitim tesislerinin artırılması, %4,02'sine göre havzada doğal güzellikler olduğundan turizmin geliştirilmesi ve son olarak %0,89'una göre ise diğer şeylerin yapılması gerektiği belirlenmiştir (Tablo 31).

Katılımcıların hane gelir düzeylerini yükseltmek için tercih edebilecekleri seçeneklere dair bulgular incelendiğinde, katılımcıların %44,20'sinin devlet desteğinin artırılmasını, %29,65'inin sahip oldukları kaynakların geliştirilmesini, %19,41'inin yenilikleri deneyerek daha fazla gelirin elde edilmesini tercih etmek istediği belirlenmiştir. Katılımcıların %2,70'inin hane gelir düzeylerini yükseltmeye ihtiyaçlarının olmadığı ve %0,54'ünün ise diğer istekleri tercih etmek istediği görülmektedir (Tablo 31).

Katılımcıların mahallelerinde/köylerinde sürdürülebilir kalkınma kapsamında potansiyeli olan bir ürün veya faaliyet olma durumuna ait bulgular incelendiğinde, katılımcıların %34,10'una göre damızlık hayvan yetiştiriciliği, %31,04'üne göre organik tarım faaliyeti, %29,01'ine göre organik süt ve et ürünleri, %2,80'ine göre diğer ürün ve faaliyetler, %2,29'una göre ekoturizm faaliyeti ve son olarak %0,76'sına göre el sanatları faaliyetlerinin olabileceği belirtilmiştir (Tablo 31).

Tablo 31. Sürdürülebilir kırsal kalkınma yaklaşımlarına dair dağılımlar.

| Sürdürülebilir kırsal kalkınmaya yaklaşım | N | % |
|---|--|----------------|
| Maddi destek | 98 | 40,00 |
| sağlanabilmesi | 118 | 48,16 |
| durumunda | 2 | 0,82 |
| hangi sektörde | 25 | 10,20 |
| yatırımı/çalışım | 2 | 0,82 |
| ayı tercih edersiniz? | Toplam | 245 100 |
| Geleceğe yönelik tarımsal üretimimiz hakkında ne planlıyorsunuz ? | Herhangi bir değişiklik yapmadan mevcut üretimi devam ettirmek istiyorum | 48 19,12 |
| | Daha fazla arazide üretim yapmayı istiyorum | 115 45,82 |
| | Tarımsal faaliyeti bırakmayı düşünüyorum | 29 11,55 |
| | Bir fikrim yok | 53 21,12 |
| | Diğer | 6 2,39 |
| | Toplam | 251 100 |
| Tarımsal araziniz organik tarım için uygun mu? | Uygun | 166 62,64 |
| | Uygun değil | 34 12,83 |
| | Bilmiyorum | 65 24,53 |
| | Toplam | 265 100 |
| Geleceğe yönelik hayvancılık hakkında ne planlıyorsunuz ? | Herhangi bir değişiklik yapmadan mevcut hayvan sayısını muhafaza etmek istiyorum | 55 21,15 |
| | Yeni hayvanlar satın almak istiyorum | 115 44,23 |
| | Hayvancılık faaliyetini bırakmayı düşünüyorum | 34 13,08 |
| | Bir fikrim yok | 49 18,85 |
| | Diğer | 7 2,69 |
| | Toplam | 260 100 |
| Mahalleniz/köyünüz içinde veya yakınında herhangi bir doğal çekicilik veya tarihi kalıntı var mı? | Evet | 43 16,41 |
| | Hayır | 219 83,59 |
| | Toplam | 262 100 |
| Gelecekte köyünüzde turizmin geliştirilmesini ister misiniz? | Evet | 128 48,48 |
| | Hayır | 62 23,48 |
| | Bilmiyorum | 74 28,03 |
| | Toplam | 264 100 |
| Cevabımız evet ise turizmden nasıl yararlanabilirsiniz? | Otelcilik veya pansiyonculuk yaparak | 6 4,32 |
| | Tarımsal veya el sanatları ürünlerimi satarak | 43 30,94 |
| | Organik tarım ve çiftlik sayesinde | 75 53,96 |
| | Diğer | 15 10,79 |
| | Toplam | 139 100 |
| Buna göre mahallenizde/k | Evet isterim | 206 79,23 |
| | Hayır istemem | 54 20,77 |

| | | | |
|--|--|------------|------------|
| öyünüzde ekoturizm kapsamında yapılacak bir faaliyete bakışınız nasıl olur? | Toplam | 260 | 100 |
| | Sanayi tesisleri kurulmalı | 18 | 8,04 |
| | Tarım ve hayvancılık daha çok desteklenmeli | 176 | 78,57 |
| Sizce dağlık alanların kalkındırılması için ne yapılmalı? | Altyapı geliştirilmeli | 15 | 6,70 |
| | Eğitim öğretim tesisleri artırılmalı | 4 | 1,79 |
| | Doğal güzelliklerimiz var, turizm geliştirilmeli | 9 | 4,02 |
| | Diğer | 2 | 0,89 |
| | Toplam | 224 | 100 |
| Hanenizin gelir düzeyini yükseltmek için edebileceğiniz istekler nelerdir? | Devlet desteğinin artırılması | 164 | 44,20 |
| | Sahip olduğum kaynakların geliştirilmesi | 110 | 29,65 |
| | Yenilikleri deneyerek daha fazla gelirin elde edilmesi | 72 | 19,41 |
| | Özel sektör yatırımları | 13 | 3,50 |
| | İhtiyacım yok | 10 | 2,70 |
| | Diğer | 2 | 0,54 |
| | Toplam | 371 | 100 |
| Mahallenizde/köyünüzde sürdürülebilir kalkınma kapsamında potansiyeli olan bir ürün veya faaliyet var mıdır? | Damızlık hayvan yetiştiriciliği | 134 | 34,10 |
| | Organik tarım | 122 | 31,04 |
| | Organik süt ve et | 114 | 29,01 |
| | Diğer | 11 | 2,80 |
| | Ekoturizm | 9 | 2,29 |
| | El sanatları | 3 | 0,76 |
| | Toplam | 393 | 100 |

3.5. Seçilen başlıklarda çaprazlama analiz sonuçlarına dair bulgular

Araştırmada, seçilen başlıklarda uygulanan çaprazlama analiz sonuçlarına dair bulgular aşağıda verilmiştir.

Bulgular incelendiğinde mahallelerindeki/köylerindeki yaşantılarından memnun olan katılımcıların çoğunluğunun 36-55 yaşlarında olduğu (%65,50) görülmektedir. Katılımcılardan yaşlandığı için göç edemeyen katılımcıların çoğunluğunun 56-75 yaşlarında olduğu (%50,00) tespit edilmiştir. Fırsat bulamamış katılımcıların çoğunluğunun 36-55 yaşlarında olduğu, belirlenmiştir (Tablo 32).

Tablo 32. Katılımcıların mahallelerinden/köylerinden göç etmeme nedenlerinin yaşlara gruplarına göre dağılımı.

| *Sizin mahallenizden/köyünüzden göç etmemenizin en önemli nedeni nedir? | | 18-35 yaş | 36-55 yaş | 56-75 yaş | 76 yaş ve üzeri |
|---|---|-----------|-----------|-----------|-----------------|
| Mahallemden/köyümden yaşantımdan memnunum | N | 9 | 55 | 20 | 0 |
| | % | 10,70 | 65,50 | 23,80 | 0,00 |
| Atamın topraklarından, geleneklerinden ayırlanamam | N | 9 | 43 | 18 | 0 |
| | % | 12,90 | 61,40 | 25,70 | 0,00 |
| Şehrin havası suyu bana göre değil | N | 2 | 7 | 6 | 0 |
| | % | 13,30 | 46,70 | 40,00 | 0,00 |
| Cesaret edemiyorum | N | 4 | 24 | 9 | 0 |
| | % | 10,80 | 64,90 | 24,30 | 0,00 |

| | | | | | |
|---|---|-------|-------|-------|------|
| Yaşlandım, benim için çok geç | N | 0 | 15 | 16 | 1 |
| | % | 0,00 | 46,90 | 50,00 | 3,10 |
| Fırsat bulamadım, ilk fırsatta bende göç edeceğim | N | 6 | 24 | 9 | 0 |
| | % | 15,40 | 61,50 | 23,10 | 0,00 |
| Diğer | N | 3 | 16 | 2 | 0 |
| | % | 14,30 | 76,20 | 9,50 | 0,00 |

*Çoklu yanıt olduğundan n sayısı örneklem sayısını geçebilir.

Bulgular incelendiğinde ailesi besi ve ahır hayvancılığı yapan katılımcıların çoğunluğunun 36-55 yaşlarında olduğu (%60,00) görülmektedir. Ailesi mera hayvancılığı yapan katılımcıların en azının 76 yaş ve üzerinde olduğu (%0,70) belirlenmiştir (Tablo 33).

Tablo 33. Katılımcıların yaş gruplarına göre ailelerinin ne tür hayvancılık yaptığının dağılımı.

| Aileniz besi ve ahır hayvancılığı mı yoksa mera hayvancılığı mı yapıyor? | 18-35 yaş | 36-55 yaş | 56-75 yaş | 76 yaş ve üzeri | |
|--|-----------|-----------|-----------|-----------------|------|
| Besi ve ahır hayvancılığı yapıyoruz | N | 12 | 60 | 28 | 0 |
| | % | 12,00 | 60,00 | 28,00 | 0,00 |
| Mera hayvancılığı yapıyoruz | N | 21 | 92 | 29 | 1 |
| | % | 14,70 | 64,30 | 20,30 | 0,70 |

Dağılımlar incelendiğinde, hayvancılık faaliyetlerinin azalmasının genç nüfusun göç etmesinden kaynaklandığını düşünen katılımcıların çoğunluğunun 36-55 yaşlarında olduğu (%44,40) görülmektedir. Hayvancılık faaliyetlerinin azalmasının hayvancılık gelirinin düşmesinden kaynaklandığını düşünen katılımcıların %28,60'nın 18-35 yaş aralığında olduğu tespit edilmiştir. Hayvancılık faaliyetlerinin azalmasının otlak ve mera alanlarının yetersizliğinden kaynaklandığını düşünen katılımcılardan 56-75 yaş aralığının %33,30 orana sahip olduğu belirlenmiştir (Tablo 34).

Tablo 34. Katılımcıların yaş gruplarına göre hayvancılık faaliyetlerinin azalma nedenlerinin dağılımı.

| *Hayvancılık faaliyeti azalıyor mu, eğer azalıyor azalmanın nedenleri nelerdir? | 18-35 yaş | 36-55 yaş | 56-75 yaş | |
|---|-----------|-----------|-----------|-------|
| Genç nüfusun göç etmesi | N | 3 | 4 | 2 |
| | % | 33,30 | 44,40 | 22,20 |
| Hayvancılık gelirlerinin düşmesi | N | 2 | 4 | 1 |
| | % | 28,60 | 57,10 | 14,30 |
| Otlak ve mera alanlarının yetersizliği | N | 1 | 3 | 2 |
| | % | 16,70 | 50,00 | 33,30 |
| Hayvancılık giderlerinin fazla oluşu | N | 2 | 5 | 1 |
| | % | 25,00 | 62,50 | 12,50 |
| Azalma yok | N | 0 | 1 | 0 |
| | % | 0,00 | 100,00 | 0,00 |

*Çoklu yanıt olduğundan n sayısı örneklem sayısını geçebilir.

Bulgular incelendiğinde, çevrelerindeki doğal kaynak alanlarından tarımsal üretim ile yararlanan katılımcıların çoğunluğunun 36-55 yaşlarında olduğu (%61,30) görülmektedir. Hayvancılık ile yararlanan katılımcılarda, 18-35 yaş aralığı oranının %13,60 olduğu tespit edilmiştir. Arıcılık ile yararlanan katılımcıların çoğunluğunun 36-55 yaşlarında olduğu (%55,60), toplayıcılık ile yararlanan katılımcıların yarısının 36-55 yaş aralığı, kalan yarısının 56-75 yaş aralığında olduğu (%50,00) belirlenmiştir (Tablo 35).

Tablo 35. Katılımcıların yaş gruplarına göre yakın çevrelerindeki doğal kaynak alanlarından nasıl yararlandıklarının dağılımı.

| *Yakın çevrenizdeki doğal kaynak alanlarından nasıl yararlanıyorsunuz? | | 18-35 yaş | 36-55 yaş | 56-75 yaş | 76 yaş ve üzeri |
|--|---|-----------|-----------|-----------|-----------------|
| Tarımsal üretim | n | 23 | 114 | 49 | 0 |
| | % | 12,40 | 61,30 | 26,30 | 0,00 |
| Hayvancılık | n | 25 | 116 | 42 | 1 |
| | % | 13,60 | 63,00 | 22,80 | 0,50 |
| Arıcılık | n | 3 | 5 | 1 | 0 |
| | % | 33,30 | 55,60 | 11,10 | 0,00 |
| Toplayıcılık | n | 0 | 1 | 1 | 0 |
| | % | 0,00 | 50,00 | 50,00 | 0,00 |
| Diğer | n | 0 | 7 | 0 | 0 |
| | % | 0,00 | 100,00 | 0,00 | 0,00 |

*Çoklu yanıt olduğundan n sayısı örneklem sayısını geçebilir.

Bulgular incelendiğinde çevre sorunlarının evsel atıklardan kaynaklandığını düşünen katılımcıların çoğunun 36-55 yaşlarında (%64,80) olduğu görülmektedir. Toprak kirliliğinden kaynaklandığını düşünen katılımcılarda, 56-75 yaş aralığının oranı %27,50'dir. Hava kirliliğinden kaynaklandığını düşünen katılımcılarda 18-35 yaş aralığının oranı %19'dur. Erozyondan kaynaklandığını düşünen katılımcıların çoğunun 36-55 yaş aralığı ile 56-75 yaş aralığında (%43,50) olduğu belirlenmiştir (Tablo 36).

Tablo 36. Katılımcıların yaş gruplarına göre mahalleleri/köyleri ve çevresindeki çevre sorunlarının dağılımı.

| *Sizce köyünüz ve çevresinde herhangi bir çevre sorunu var mı? | | 18-35 yaş | 36-55 yaş | 56-75 yaş | 76 yaş ve üzeri |
|--|---|-----------|-----------|-----------|-----------------|
| Evsel atıklar | n | 7 | 59 | 25 | 0 |
| | % | 7,70 | 64,80 | 27,50 | 0,00 |
| Toprak kirliliği | n | 6 | 31 | 14 | 0 |
| | % | 11,80 | 60,80 | 27,50 | 0,00 |
| Hava kirliliği | n | 4 | 10 | 7 | 0 |
| | % | 19,00 | 47,60 | 33,30 | 0,00 |
| Su kirliliği | n | 8 | 40 | 15 | 0 |
| | % | 12,70 | 63,50 | 23,80 | 0,00 |
| Otlakların azalması | n | 15 | 75 | 30 | 0 |
| | % | 12,50 | 62,50 | 25,00 | 0,00 |
| Ormanların azalması | n | 2 | 10 | 5 | 0 |
| | % | 11,80 | 58,80 | 29,40 | 0,00 |
| Erozyon | n | 3 | 10 | 10 | 0 |

| | | | | | |
|-------------------------------|---|-------|-------|-------|-------|
| | % | 13,00 | 43,50 | 43,50 | 0,00 |
| Diğer | n | 6 | 22 | 9 | 1 |
| | % | 15,80 | 57,90 | 23,70 | 2,60 |
| Herhangi bir çevre sorunu yok | n | 0 | 5 | 2 | 1 |
| | % | 0,00 | 62,50 | 25,00 | 12,50 |

*Çoklu yanıt olduğundan n sayısı örneklem sayısını geçebilir.

Dağılımlar incelendiğinde tarım topraklarının verimini etkileyen unsurlara tarım ilaçları diyen katılımcıların çoğunluğunun 36-55 yaşlarında (%58,70) olduğu görülmektedir. Yanlış gübreleme diyen katılımcılarda, 56-75 yaş aralığının %31,40 oranında olduğu tespit edilmiştir. Hatalı sulama teknikleri diyen katılımcıların çoğunluğunun 36-55 yaşlarında (%61,80) olduğu belirlenmiştir. Suyun yetersizliği diyen katılımcılarda, 18-35 yaş aralığının %10,30 orana sahip olduğu görülmektedir. Toprakları etkileyen herhangi bir sorun yok diyen katılımcıların, 18-35 yaş aralığı ile 36-55 yaş aralığında (%40,00) eşit dağılım gösterdiği belirlenmiştir (Tablo 37).

Tablo 37. Katılımcıların yaş gruplarına göre tarım topraklarının verimini etkileyen faktörlerin dağılımı.

| *Tarım topraklarımızın verimini etkileyen unsurlar var mı? | | 18-35 yaş | 36-55 yaş | 56-75 yaş | 76 yaş ve üzeri |
|--|---|-----------|-----------|-----------|-----------------|
| Tarım ilaçları | n | 8 | 27 | 11 | 0 |
| | % | 17,40 | 58,70 | 23,90 | 0,00 |
| Yanlış gübreleme | n | 7 | 28 | 16 | 0 |
| | % | 13,70 | 54,90 | 31,40 | 0,00 |
| Hatalı sulama teknikleri | n | 10 | 47 | 19 | 0 |
| | % | 13,20 | 61,80 | 25,00 | 0,00 |
| Suyun yetersizliği | n | 15 | 96 | 35 | 0 |
| | % | 10,30 | 65,80 | 24,00 | 0,00 |
| Hatalı arazi kullanımı | n | 11 | 42 | 17 | 1 |
| | % | 15,50 | 59,20 | 23,90 | 1,40 |
| Tarım araçlarının verdiği zararlar | n | 2 | 9 | 1 | 0 |
| | % | 16,70 | 75,00 | 8,30 | 0,00 |
| Diğer | n | 4 | 7 | 4 | 0 |
| | % | 26,70 | 46,70 | 26,70 | 0,00 |
| Topraklarımızı etkileyen herhangi bir sorun yok | n | 2 | 2 | 1 | 0 |
| | % | 40,00 | 40,00 | 20,00 | 0,00 |

*Çoklu yanıt olduğundan n sayısı örneklem sayısını geçebilir.

Bulgular incelendiğinde hane gelir düzeyini yükseltmek için sahip oldukları kaynakların geliştirilmesini isteyebilecek katılımcıların çoğunluğunun 36-55 yaş aralığında (%67,30) olduğu görülmektedir. Yenilikleri deneyerek daha fazla gelirin elde edilmesini isteyebilecek katılımcılarda, 18-35 yaş aralığı %8,30 orana sahiptir. Devlet desteğinin artırılmasını isteyebilecek katılımcılarda, 56-75 yaş aralığının %22,60 orana sahip olduğu belirlenmiştir. Özel sektör yatırımları isteyebilecek katılımcıların çoğunluğunun 36-55 yaş aralığı ile 56-75 yaş aralığında (%46,20) eşit dağılım gösterdiği tespit edilmiştir. Bir şeye ihtiyacı olmayan katılımcıların çoğunluğunun 36-55 yaş aralığında (%60,00), diğer tercihlerden isteyebilecek katılımcıların yarısının 18-35 yaş aralığı, diğer yarısının 56-

75 yaş aralığında (%50,00) olduğu belirlenmiştir (Tablo 38).

Tablo 38. Katılımcıların yaş gruplarına göre hane gelir düzeyini yükseltmek için tercih edebilecekleri isteklerin dağılımı.

| Hanenin gelir düzeyini yükseltmek için tercih edebileceğiniz istekler nelerdir? | | 18-35 yaş | 36-55 yaş | 56-75 yaş | 76 yaş ve üzeri |
|---|---|-----------|-----------|-----------|-----------------|
| Sahip olduğum kaynakların geliştirilmesi | n | 9 | 74 | 27 | 0 |
| | % | 8,20 | 67,30 | 24,50 | 0,00 |
| Yenilikleri deneyerek daha fazla gelirin elde edilmesi | n | 6 | 51 | 15 | 0 |
| | % | 8,30 | 70,80 | 20,80 | 0,00 |
| Devlet desteğinin artırılması | n | 21 | 105 | 37 | 1 |
| | % | 12,80 | 64,00 | 22,60 | 0,60 |
| Özel sektör yatırımları | n | 1 | 6 | 6 | 0 |
| | % | 7,70 | 46,20 | 46,20 | 0,00 |
| İhtiyacım yok | n | 0 | 6 | 4 | 0 |
| | % | 0,00 | 60,00 | 40,00 | 0,00 |
| Diğer | n | 1 | 0 | 1 | 0 |
| | % | 50,00 | 0,00 | 50,00 | 0,00 |

*Çoklu yanıt olduğundan n sayısı örneklem sayısını geçebilir.

Dağılımlar incelendiğinde tarım sektöründe yatırımı/çalışmayı tercih edecek katılımcıların çoğunluğunun 36-55 yaş aralığında (%65,30) olduğu görülmektedir. Hayvancılık sektöründe yatırımı/çalışmayı tercih edecek katılımcılarda, 18-35 yaş aralığı %15,30 orana sahiptir. Bitki toplayıcılığı sektöründe yatırımı/çalışmayı tercih edecek katılımcıların yarısının 36-55 yaş aralığında, kalan yarısının 56-75 yaş aralığında (%50) olduğu tespit edilmiştir (Tablo 39).

Tablo 39. Katılımcıların yaş gruplarına göre maddi destek sağlanması durumunda hangi sektörde yatırımı/çalışmayı tercih edebileceklerinin dağılımı.

| Maddi destek sağlanabilmesi durumunda hangi sektörde yatırımı/çalışmayı tercih edersiniz? | | 18-35 yaş | 36-55 yaş | 56-75 yaş | 76 yaş ve üzeri |
|---|---|-----------|-----------|-----------|-----------------|
| Tarım | n | 8 | 64 | 25 | 1 |
| | % | 8,20 | 65,30 | 25,50 | 1,00 |
| Hayvancılık | n | 18 | 75 | 25 | 0 |
| | % | 15,30 | 63,60 | 21,20 | 0,00 |
| Bitki toplayıcılığı | n | 0 | 1 | 1 | 0 |
| | % | 0,00 | 50,00 | 50,00 | 0,00 |
| Ticaret | n | 3 | 14 | 8 | 0 |
| | % | 12,00 | 56,00 | 32,00 | 0,00 |
| Diğer | n | 0 | 2 | 0 | 0 |
| | % | 0,00 | 100,00 | 0,00 | 0,00 |

Bulgular incelendiğinde, geleceğe yönelik tarımsal üretim planında, değişiklik yapmadan mevcut üretimi devam ettirmek olan katılımcıların çoğunluğunun 36-55 yaşlarında (%54,20) olduğu görülmektedir. Daha fazla arazide üretim yapmak olan katılımcılarda, 56-75 yaş aralığının oranının %17,40 olduğu tespit edilmiştir.

Tarımsal faaliyeti bırakmayı düşünen katılımcılarda, 18-35 yaş aralığı %10,30 orana sahiptir (Tablo 40).

Tablo 40. Katılımcıların yaş gruplarına göre geleceğe yönelik tarımsal üretim planlarının dağılımları.

| Geleceğe yönelik tarımsal üretimimiz hakkında ne planlıyorsunuz? | | 18-35 yaş | 36-55 yaş | 56-75 yaş | 76 yaş ve üzeri |
|--|---|-----------|-----------|-----------|-----------------|
| Herhangi bir değişiklik yapmadan mevcut üretimimi devam ettirmek istiyorum | n | 6 | 26 | 16 | 0 |
| | % | 12,50 | 54,20 | 33,30 | 0,00 |
| Daha fazla arazide üretim yapmayı istiyorum | n | 13 | 81 | 20 | 1 |
| | % | 11,30 | 70,40 | 17,40 | 0,90 |
| Tarımsal faaliyeti bırakmayı düşünüyorum | n | 3 | 21 | 5 | 0 |
| | % | 10,30 | 72,40 | 17,20 | 0,00 |
| Bir fikrim yok | n | 10 | 24 | 19 | 0 |
| | % | 18,90 | 45,30 | 35,80 | 0,00 |
| Diğer | n | 0 | 5 | 1 | 0 |
| | % | 0,00 | 83,30 | 16,70 | 0,00 |

Bulgular incelendiğinde, geleceğe yönelik hayvancılık faaliyeti planında, değişiklik yapmadan mevcut hayvan sayısını muhafaza etmek olan katılımcıların çoğunluğunun 36-55 yaş aralığında (%65,50) olduğu belirlenmiştir. Yeni hayvanlar almak olan katılımcılarda, 18-35 yaş aralığının oranı %20 olarak tespit edilmiştir. Hayvancılık faaliyetini bırakmayı düşünen katılımcılarda, 56-75 yaş aralığının %26,50 orana sahip olduğu görülmektedir (Tablo 41).

Tablo 41. Katılımcıların yaş gruplarına göre geleceğe yönelik hayvancılık faaliyeti planlarının dağılımı.

| Geleceğe yönelik hayvancılık hakkında ne planlıyorsunuz? | | 18-35 yaş | 36-55 yaş | 56-75 yaş | 76 yaş ve üzeri |
|--|---|-----------|-----------|-----------|-----------------|
| Herhangi bir değişiklik yapmadan mevcut hayvan sayısını muhafaza etmek istiyorum | n | 1 | 36 | 18 | 0 |
| | % | 1,80 | 65,50 | 32,70 | 0,00 |
| Yeni hayvanlar satın almak istiyorum | n | 23 | 76 | 15 | 1 |
| | % | 20,00 | 66,10 | 13,00 | 0,90 |
| Hayvancılık faaliyetini bırakmayı düşünüyorum | n | 3 | 22 | 9 | 0 |
| | % | 8,80 | 64,70 | 26,50 | 0,00 |
| Bir fikrim yok | n | 6 | 24 | 19 | 0 |
| | % | 12,20 | 49,00 | 38,80 | 0,00 |
| Diğer | n | 0 | 4 | 3 | 0 |
| | % | 0,00 | 57,10 | 42,90 | 0,00 |

Dağılımlar incelendiğinde, dağlık alanların kalkınması için sanayi tesislerinin kurulması gerektiğini düşünen katılımcıların çoğunluğunun 36-55 yaş aralığında (%66,70) olduğu görülmektedir. Tarım ve hayvancılığın daha çok desteklenmesi gerektiğini düşünen katılımcılarda, 56-75 yaş aralığının oranı %22,70'tir. Alt yapı tesislerinin artırılması gerektiğini düşünen katılımcıların çoğunluğunun 36-55 yaş aralığında (%46,70) olduğu tespit edilmiştir. Eğitim öğretim tesislerinin artırılması gerektiğini düşünen katılımcılarda, 18-35 yaş aralığı ile 56-75 yaş aralığı aynı orana sahiptir

(%25). Turizmin geliştirilmesi gerektiğini düşünen katılımcıların çoğunluğunun, 56-75 yaş aralığında (%44,40) olduğu görülmektedir. Diğer şeylerin yapılması gerektiğini düşünen katılımcıların yarısının 36-55 yaş aralığı (%50), diğer yarısının 56-75 yaş aralığında (%50) olduğu belirlenmiştir (Tablo 42).

Tablo 42. Katılımcıların yaş gruplarına göre dağlık alanların kalkındırılması için yapılması gerekenlerin dağılımı.

| Sizce dağlık alanların kalkındırılması için ne yapılmalı? | | 18-35 yaş | 36-55 yaş | 56-75 yaş | 76 yaş ve üzeri |
|---|---|-----------|-----------|-----------|-----------------|
| Sanayi tesisleri kurulmalı | n | 0 | 12 | 6 | 0 |
| | % | 0,00 | 66,70 | 33,30 | 0,00 |
| Tarım ve hayvancılık daha çok desteklenmeli | n | 15 | 120 | 40 | 1 |
| | % | 8,50 | 68,20 | 22,70 | 0,60 |
| Altyapı geliştirilmeli | n | 5 | 7 | 3 | 0 |
| | % | 33,30 | 46,70 | 20,00 | 0,00 |
| Eğitim öğretim tesisleri artırılmalı | n | 1 | 2 | 1 | 0 |
| | % | 25,00 | 50,00 | 25,00 | 0,00 |
| Doğal güzelliklerimiz var, turizm geliştirilmeli | n | 3 | 2 | 4 | 0 |
| | % | 33,30 | 22,20 | 44,40 | 0,00 |
| Diğer | n | 0 | 1 | 1 | 0 |
| | % | 0,00 | 50,00 | 50,00 | 0,00 |

Dağılımlar incelendiğinde, sürdürülebilir kırsal kalkınma kapsamında potansiyeli olan ürün veya faaliyete organik tarım diyen katılımcıların çoğunluğunun 36-55 yaş aralığında (%70,50) olduğu görülmektedir. Ekoturizm diyen katılımcılarda, 56-75 yaş aralığı %22,20 orana sahiptir. El sanatları diyen katılımcıların çoğunluğunun 56-75 yaşlarında (%66,70) olduğu tespit edilmiştir. Damızlık hayvan yetiştiriciliği diyen katılımcıların çoğunluğunun 36-55 yaşlarında (%64,20) olduğu görülmektedir. Organik süt ve et diyen katılımcılarda, 18-35 yaş aralığının %17,50 oranı bulunmaktadır (Tablo 43).

Tablo 43. Katılımcıların yaş gruplarına göre sürdürülebilir kırsal kalkınma kapsamında potansiyeli olan ürünler ve faaliyetlerin dağılımı.

| *Mahallenizde/köyünüzde sürdürülebilir kırsal kalkınma kapsamında potansiyeli olan bir ürün veya faaliyet var mıdır? | | 18-35 yaş | 36-55 yaş | 56-75 yaş | 76 yaş ve üzeri |
|--|---|-----------|-----------|-----------|-----------------|
| Organik tarım | n | 9 | 86 | 26 | 1 |
| | % | 7,40 | 70,50 | 21,30 | 0,80 |
| Eko turizm | n | 0 | 7 | 2 | 0 |
| | % | 0,00 | 77,80 | 22,20 | 0,00 |
| El sanatları | n | 0 | 1 | 2 | 0 |
| | % | 0,00 | 33,30 | 66,70 | 0,00 |
| Damızlık hayvan yetiştiriciliği | n | 14 | 86 | 34 | 0 |
| | % | 10,40 | 64,20 | 25,40 | 0,00 |
| Organik süt ve et | n | 20 | 63 | 31 | 0 |
| | % | 17,50 | 55,30 | 27,20 | 0,00 |
| Diğer | n | 0 | 8 | 3 | 0 |
| | % | 0,00 | 72,70 | 27,30 | 0,00 |

*Çoklu yanıt olduğundan n sayısı örneklem sayısını geçebilir.

Bulgular incelendiğinde, tarımsal verimde artış sebeplerine yeni tarım metotlarının kullanılması diyen katılımcıların çoğunluğunun sulu tarım metodunu kullandığı (%65,00) görülmektedir. Yeni tohum çeşitlerinin sağlanması diyen katılımcıların çoğunluğunun sulu tarım metodunu kullandığı (%71,40) tespit edilmiştir. Tarımsal gübre ve ilacın kullanılması diyen katılımcıların çoğunluğunun yine sulu tarım metodunu kullandığı (%80,60) belirlenmiştir. Sulama imkânlarının sağlanması diyen katılımcılarda, kuru tarım yöntemini kullananların oranı %16,90'dır (Tablo 44).

Tablo 44. Tarımsal verimdeki artış sebeplerinin kullanılan tarım metotlarına göre dağılımı.

| *Tarımsal verimde artış varsa en önemli sebepleri nelerdir? | | Sulu tarım | Kuru tarım | Nadas (bir yıl ekleme) | Münavebe (dönüşümlü ürün) | Diğer |
|---|---|------------|------------|------------------------|---------------------------|-------|
| Yeni tarımsal metotların kullanılması | n | 26 | 9 | 1 | 2 | 2 |
| | % | 65,00 | 22,50 | 2,50 | 5,00 | 5,00 |
| Yeni tohum çeşitlerinin sağlanması | n | 20 | 5 | 0 | 3 | 0 |
| | % | 71,40 | 17,90 | 0,00 | 10,70 | 0,00 |
| Tarımsal gübre ve ilacın kullanılması | n | 29 | 5 | 0 | 1 | 1 |
| | % | 80,60 | 13,90 | 0,00 | 2,80 | 2,80 |
| Sulama imkânlarının sağlanması | n | 50 | 11 | 1 | 2 | 1 |
| | % | 76,90 | 16,90 | 1,50 | 3,10 | 1,50 |
| Diğer | n | 9 | 4 | 0 | 0 | 2 |
| | % | 60,00 | 26,70 | 0,00 | 0,00 | 13,30 |

*Çoklu yanıt olduğundan n sayısı örneklem sayısını geçebilir.

Bulgular incelendiğinde, tarımsal verimde azalma sebeplerine genç nüfusun göçünden dolayı işgücünün azalması diyen katılımcıların çoğunluğunun sulu tarım metodunu kullandığı (%72,70) görülmektedir. Sulama eksikliği diyen katılımcılarda, münavebe metodunu kullananların oranı %4,50 olarak tespit edilmiştir. Tarımsal alet ve makinelerin eksikliği diyen katılımcılarda, nadas yöntemini kullananlar %4,40 orana sahiptir. Modern tarım metotlarının kullanılmaması diyen katılımcıların çoğunluğunun sulu tarım metodunu kullandığı (%61,90) belirlenmiştir. Erozyon diyen katılımcıların çoğunluğunun yine sulu tarım metodunu kullandığı (%65,00) görülmektedir (Tablo 45).

Tablo 45. Tarımsal verimdeki azalmanın nedenlerinin kullanılan tarım metotlarına göre dağılımı.

| *Tarımsal verimde azalma varsa en önemli nedenleri nelerdir? | | Sulu tarım | Kuru tarım | Nadas (bir yıl bekleme) | Münavebe (dönüşümlü ürün) | Diğer |
|--|---|------------|------------|-------------------------|---------------------------|-------|
| Genç nüfusun göçünden dolayı işgücünün azalması | n | 64 | 17 | 0 | 4 | 3 |
| | % | 72,70 | 19,30 | 0,00 | 4,50 | 3,40 |
| Sulama eksikliği | n | 68 | 31 | 2 | 5 | 4 |
| | % | 61,80 | 28,20 | 1,80 | 4,50 | 3,60 |

| | | | | | | |
|--|---|-------|-------|-------|------|------|
| Tarımsal alet ve makinelerin eksikliği | n | 33 | 8 | 2 | 0 | 2 |
| | % | 73,30 | 17,80 | 4,40 | 0,00 | 4,40 |
| Modern tarım metotlarının kullanılmaması | n | 26 | 10 | 2 | 1 | 3 |
| | % | 61,90 | 23,80 | 4,80 | 2,40 | 7,10 |
| Erozyon | n | 13 | 5 | 2 | 0 | 0 |
| | % | 65,00 | 25,00 | 10,00 | 0,00 | 0,00 |
| Diğer | n | 17 | 3 | 0 | 1 | 0 |
| | % | 81,00 | 14,30 | 0,00 | 4,80 | 0,00 |

*Çoklu yanıt olduğundan n sayısı örneklem sayısını geçebilir.

Dağılımlar incelendiğinde, hayvancılık faaliyetinin azalma nedenine genç nüfusun göç etmesi diyen katılımcıların çoğunun besi ve ahır hayvancılığı yaptıkları (%57,10) belirlenmiştir. Hayvancılık gelirlerinin düşmesi diyen katılımcılarda, mera hayvancılığı yapanların oranı %40'tır. Otlak ve mera alanlarının yetersizliği diyen katılımcıların çoğunun besi ve ahır hayvancılığı yaptıkları (%75,00) görülmektedir. Hayvancılık giderlerinin fazla oluşu diyen katılımcıların yarısının besi ve ahır hayvancılığı, diğer yarısının mera hayvancılığı yaptıkları (%50,00) belirlenmiştir. Hayvancılık faaliyetinde azalma yok diyen katılımcıların tamamının, besi ve ahır hayvancılığı yaptıkları (%100) tespit edilmiştir (Tablo 46).

Tablo 46. Hayvancılık faaliyetlerinin azalma nedenlerinin yapılan hayvancılık türüne göre dağılımı.

| Hayvancılık faaliyeti azalıyor mu, eğer azalıyorsa nedenleri nelerdir? | azalmanın azalmanın | Besi ve ahır hayvancılığı yapıyoruz | Mera hayvancılığı yapıyoruz |
|--|---------------------|-------------------------------------|-----------------------------|
| Genç nüfusun göç etmesi | n | 4 | 3 |
| | % | 57,10 | 42,90 |
| Hayvancılık gelirlerinin düşmesi | n | 3 | 2 |
| | % | 60,00 | 40,00 |
| Otlak ve mera alanlarının yetersizliği | n | 3 | 1 |
| | % | 75,00 | 25,00 |
| Hayvancılık giderlerinin fazla oluşu | n | 3 | 3 |
| | % | 50,00 | 50,00 |
| Azalma yok | n | 1 | 0 |
| | % | 100,00 | 0,00 |

*Çoklu yanıt olduğundan n sayısı örneklem sayısını geçebilir.

Dağılımlar incelendiğinde, geleceğe yönelik tarımsal üretim planlamalarında değişiklik yapmadan mevcut üretimi devam ettirmek olan katılımcıların çoğunluğunun, mera hayvancılığı yaptığı (%63,60) tespit edilmiştir. Daha fazla arazide üretim yapmak olan katılımcılarda, ahır ve besi hayvancılığı yapanların oranı %36,80'dir. Tarımsal faaliyeti bırakmayı düşünen katılımcıların çoğunluğunun mera hayvancılığı yaptığı (%55,60) belirlenmiştir. Bir fikri olmayan katılımcıların yarısının besi ve ahır hayvancılığı, diğer yarısının mera hayvancılığı yaptığı (%50,00) görülmektedir (Tablo 47).

Tablo 47. Geleceğe yönelik tarımsal üretim planlamalarının yapılan hayvancılık faaliyetine göre dağılımı.

| Geleceğe yönelik tarımsal üretimimiz hakkında ne planlıyorsunuz? | Besi ve ahır hayvancılığı yapıyoruz | Mera hayvancılığı yapıyoruz | |
|--|-------------------------------------|-----------------------------|-------|
| Herhangi bir değişiklik yapmadan mevcut üretimi devam ettirmek istiyorum | n | 16 | 28 |
| | % | 36,40 | 63,60 |
| Daha fazla arazide üretim yapmayı istiyorum | n | 39 | 67 |
| | % | 36,80 | 63,20 |
| Tarımsal faaliyeti bırakmayı düşünüyorum | n | 12 | 15 |
| | % | 44,40 | 55,60 |
| Bir fikrim yok | n | 24 | 24 |
| | % | 50,00 | 50,00 |
| Diğer | n | 2 | 4 |
| | % | 33,30 | 66,70 |

Dağılımlar incelendiğinde, geleceğe yönelik tarımsal üretim planlamalarının, değişiklik yapmadan mevcut üretimi devam ettirmek olan katılımcıların çoğunluğunun sulu tarım metodunu kullandığı (%66,00) görülmektedir. Daha fazla arazide üretim yapmak olan katılımcılarda, kuru tarım metodunu kullananların oranı %20,40 olarak tespit edilmiştir. Tarımsal üretim faaliyetini bırakmayı düşünen katılımcılarda, münavebe metodunu kullananların oranı %6,90 olarak belirlenmiştir (Tablo 48).

Tablo 48. Geleceğe yönelik tarımsal üretim planlamalarının kullanılan tarım metotlarına göre dağılımı.

| Geleceğe yönelik tarımsal üretimimiz hakkında ne planlıyorsunuz? | Sulu tarım | Kuru tarım | Nadas (bir yıl ekleme) | Münavebe (dönüşümlü ürün) | Diğer |
|--|------------|------------|------------------------|---------------------------|-------|
| Herhangi bir değişiklik yapmadan mevcut üretimi devam ettirmek istiyorum | n | 31 | 8 | 2 | 3 |
| | % | 66,0 | 17,0 | 4,30 | 6,40 |
| Daha fazla arazide üretim yapmayı istiyorum | n | 75 | 22 | 4 | 5 |
| | % | 69,4 | 20,4 | 3,70 | 4,60 |
| Tarımsal faaliyeti bırakmayı düşünüyorum | n | 22 | 3 | 1 | 2 |
| | % | 75,9 | 10,3 | 3,40 | 6,90 |
| Bir fikrim yok | n | 32 | 12 | 1 | 1 |
| | % | 68,1 | 25,5 | 2,10 | 2,10 |
| Diğer | n | 2 | 1 | 1 | 0 |
| | % | 40,0 | 20,0 | 20,00 | 0,00 |

Bulgular incelendiğinde, yıllık gelirini hiç yeterli bulmayan katılımcıların çoğunluğunun yıllık gelirinin 60.000-80.000 TL arasında olduğu (%20,70) belirlenmiştir. Biraz yeterli bulan katılımcıların çoğunluğunun yıllık gelirinin 40.000-60.000 TL aralığında olduğu (%23,40) görülmektedir. Yeterli bulan katılımcıların çoğunluğunun

yıllık gelirinin 80.000 TL üstü olduğu (%41,50) çalışmaya yansayan bir diğer sonuçtur (Tablo 49).

Tablo 49. Yıllık gelirin yeterlilik derecesinin ailenin yıllık gelirine göre dağılımı.

| Yıllık gelirlerinizi, ihtiyaçlarınızı ve ekonomik giderlerinizi karşılamada ne derecede yeterli görüyorsunuz? | | 10.000 | 10.000- | 20.000- | 40.000- | 60.000- | 80.000 |
|---|---|---------|-----------|-----------|-----------|-----------|---------|
| | | TL altı | 20.000 TL | 40.000 TL | 60.000 TL | 80.000 TL | TL üstü |
| Hiç yeterli değil | n | 10 | 13 | 16 | 16 | 17 | 10 |
| | % | 12,20 | 15,90 | 19,50 | 19,50 | 20,70 | 12,20 |
| Biraz yeterli | n | 12 | 17 | 11 | 25 | 19 | 23 |
| | % | 11,20 | 15,90 | 10,30 | 23,40 | 17,80 | 21,50 |
| Yeterli | n | 6 | 4 | 8 | 5 | 8 | 22 |
| | % | 11,30 | 7,50 | 15,10 | 9,40 | 15,10 | 41,50 |
| Oldukça yeterli | n | 0 | 0 | 0 | 3 | 1 | 4 |
| | % | 0,00 | 0,00 | 0,00 | 37,50 | 12,50 | 50,00 |
| Çok yeterli | n | 0 | 0 | 2 | 0 | 1 | 4 |
| | % | 0,00 | 0,00 | 28,60 | 0,00 | 14,30 | 57,10 |

4. Sonuç ve Tartışma

Kırsal kalkınma kavramı, doğal kaynak varlığı ve beşeri unsur arasındaki arz talep dengesinin, doğal kaynak varlığı aleyhine bozulmadığı döneme kadar, dikkate alınmamış ve arazi kullanım kalıbı bu doğrultuda şekillendirilmiştir (Atsan, 1993).

Doğal kaynakların kullanımında, taşıma kapasitesi sınırlarına ulaşılması, arz talep dengesini bozmakla kalmayıp, doğal kaynaklara yönelik geri dönüşü olmayan tehditleri ortaya çıkarmıştır (Kaya, 1990).

Durumun farkındalığıyla çözüme yönelik adımlara, daha çok gelişmiş ülkeler öncülük etmiştir. Bunun sonucu olarak, doğal kaynak varlığı ve beşeri unsurlarıyla kırsal alanlara yönelik bütüncül bir yaklaşım benimsenmiştir. Bu yaklaşım kırsal alanlara yönelik kullanım kalıplarını baştan aşağı değiştirmeye başlamıştır (Tozar, 2006).

Taşıma kapasitesi sınırlarına ulaşana kadar, ekonomik büyüme ve ticari kaygılar ekseninde ilerleyen kırsal alan arazi kullanım kalıpları, kalkınma kavramı eşliğinde toplumsal refahı, yaşam standartlarındaki gelişmeyi ve arazi kullanım yeteneklerinde doğal çevrenin lehine olmak üzere ilerlemeyi ifade edecek bir çerçeveye sokulmuştur (Duman, 2017).

Kırsal alanları meydana getiren doğal çevre unsurları ve yerel beşeri kaynağın, kazan kazan paradigması ekseninde şekillendirilen kırsal kalkınma süreçleri, devamlılıklarının sağlanmasına ihtiyaç duymaktadır. Bu noktada, sürdürülebilir kullanım ilkelerinin bahsi geçen olguya dahil edilmesi ile sürdürülebilir kırsal kalkınma yaklaşımı doğmuştur (İnan, 2007).

Araştırma sahasını meydana getiren Erzurum Ovası ve Daphan Ovası Havzaları, sahip olduğu kırsal alan varlığıyla geleneksel yaşam tarzının Anadolu'daki kilometre taşlarından birini meydana getirmektedir (Tezcan, 1987). Ancak bölgenin, karasallığını şiddetlendiren morfolojik

yapısı, kırsal yaşamı zorlu ve kısıtlı bir forma sokmuştur (Karakuzulu, 2006). Bu olumsuzlukların eşlik ettiği, doğal çevrenin potansiyeli ve taşıma kapasitesi dışında kullanım kalıplarına maruz kalması ise havza arazilerinde yürütülen kırsal alan faaliyetlerini, sürdürülebilir kırsal kalkınma yaklaşımından uzaklaştırmıştır (Özbe, 2022).

Uygulamalı coğrafya ilkeleri olmadan kurgulanan uygulamaların, sürdürülebilirlikten uzakta, kısa vadeli planlama yaklaşımlarına heba edileceği aşıkardır. Dolayısıyla kırsal alanların geleceğini tehdit eden bu ve benzeri problemlerin kronik hale gelmeden, bütüncül bir yaklaşım eşliğinde Coğrafya bilimi alt dalları, çalışma prensipleri ve uygulama ilkeleri ile ele alınarak çalışmalara konu edilmesi gerekmektedir (Özçağlar, 2009).

Kırsal alanlar tüm paydaşları ile yerel kültür ve geleneksel yaşam tarzının merkezleridir. Önemsenebilir ve koruma güdüsüyle gerçekleştirilecek uygulamalara ihtiyaç duymaktadır (Kamiloğlu, 2009). Kırsal alanlar, bilimsel araştırmalar bağlamında Coğrafya biliminin laboratuvarları mahiyetindedir. Dolayısıyla Coğrafya, bu alanlarda yaşanan/yaşanabilecek problemlerin tespiti, çözümünü ve uygulama çalışmalarının hiç şüphesiz referans noktasıdır (Ceylan & Somuncu, 2018).

Kırsal alanlardaki doğal çevre unsurlarının çevre bilinci ile korunması, yerel beşeri kaynak varlığının kalkınma uygulamaları ile yaşam standartlarının yükseltilmesi önem arz etmektedir. Bu alanların bütüncül bir yaklaşım ile değerlendirilerek, sürdürülebilir kırsal kalkınma yaklaşımına sahip olması, Coğrafya bilimi araştırma ve uygulama ilkeleri ile mümkün olabilecektir (Karagel, 2022).

Coğrafya bilimi, kırsal alanları sahada yani yerinde, doğal ve beşeri kaynak potansiyelini değerlendirerek işe başlamaktadır. Dolayısıyla bu konudaki hipotezlerini, bilimsel ilkeleri ışığında yaptığı çalışmalara, gözlemlere ve değerlendirmelere dayandırmaktadır (Emekli, 2006).

Coğrafya bilimi, süreci problemin kaynağında ele almaktadır. Arazi kullanımına yönelik, bahsi geçen perspektiften uzakta, belirli güç merkezlerinin tahakkümündeki organizasyonların, masa başında dizayn ettiği uygulamaları, belirlenen hedeflere ulaşmaktan uzaktır. Dünya genelinden ülkemiz özeline, bahsi geçen formatta hayata geçirilmeye çalışılan birçok proje, kaynak israfından ibaret bir şekilde başarısızlıkla sonuçlanmaktadır (Sinemillioğlu, 2009).

Anket çalışmasıyla, Erzurum Ovası ve Daphan Ovası Havzalarında yaşayan kırsal nüfusun demografik özellikleri, ekonomik faaliyetlerinin çerçevesi, çevre algısı ve sürdürülebilir kırsal kalkınmaya yönelik yaklaşımı belirlenmeye çalışılmıştır.

Havzada 78 kırsal yerleşme biriminde, dengeli bir dağılımla tespit edilen 265 katılımcı ile anket çalışması gerçekleştirilmiştir. Katılımcıların 255'inin erkek, 10'unun ise kadın olduğu görülmektedir. Havzada kırsal faaliyetlerin temelinde, hayvancılık ve hayvancılığı destekleyici mahiyette yem bitkileri tarımı yer almaktadır. Tarımsal faaliyette sulamalı tarımın, hayvancılık faaliyetinde ise mera hayvancılığının oranı fazladır. Kırsal faaliyetler, daha çok geleneksel yapıda ve verimlilikten uzak bir çerçevede yürütülmektedir.

Kırsal nüfusun, faaliyetlerinde görülen yukarıdaki olumsuzlukları, doğal çevrenin kısıtlayıcı ve zorlayıcı özellikleri daha da artırmaktadır. Kırsal nüfus bahsi geçen durumun farkındalığıyla kendi yetenekleri ve kaynakların

potansiyeli ölçütünde kırsal alanlardan yararlanmaya çalışmaktadır. Geleneksel arazi kullanım özellikleri ve kırsal faaliyetlerden elde edilen gelirin beklentilerin altında kalması, kırsal nüfusun bu alanlara yönelik aidiyetini sorgulamasına neden olmuştur. Bu duruma, kamu ve özel sektör kuruluşlarının başarısız olan plan/proje çalışmaları da eklenince kırsal alanlardan göç kaçınılmaz hale gelmiştir.

Çalışma alanında, sürdürülebilir kırsal kalkınmanın gerçekleştirilebilmesine yönelik yapılan çalışmaların sonuçları ile anketler aracılığıyla elde ettiğimiz veriler, çalışmaların neden başarısızlıkla sonuçlandığını büyük oranda gözler önüne sermektedir.

Havzada yürütülen çalışmalarda, coğrafi ortamı meydana getiren doğal çevre unsurları ve beşeri kaynağın yerinde gözlem ve tespitinin göz ardı edilmesi, yaşanan problemlerin temelini oluşturmaktadır. Coğrafi mekanın ilksel kullanıcısı olan yerel paydaşların bilgisi, yaklaşımı ve beklentisinin ihmali ise çalışmalarda süreci sığlaştırıp yüzeysel kılan bir diğer unsurdur.

Erzurum Ovası ve Daphan Ovası Havzalarının kırsal alanları özelinde, kalkınmanın önündeki en büyük sorun doğal çevrenin potansiyeli, arazilerinin yetenek sınıflandırmasındaki yeri ve kaynaklarının taşıma kapasitesi dışında kullanıma sahne olmasıdır. Yanı sıra sulama, gübreleme, destekleme ve hibeler için, yerel kaynakların beklentilerine uygun projeler geliştirilememesi etkilidir. Sanayi ve yerleşim alanlarının baskısı, imar planlarının ortaya çıkardığı arazi istilaları, drenaj kanallarındaki tıkanmalar kaynaklı sel ve taşkınlar ile çöp alanının neden olduğu kirlenmeye yönelik çözüm üretilememesi de kırsal kalkınmayı engelleyen diğer faktörlerdir.

Coğrafya biliminin çalışmalarından elde edilecek gerçekçi, objektif ve rasyonel veriler, diğer bilim dallarının sahayı kapsayan çalışmalarına da ışık olacaktır. Bu noktada Coğrafya biliminin alt dalı olan Uygulamalı Coğrafya bilimi, coğrafi mekanın doğal ve beşeri kaynak potansiyelini sahada tespit ederek çalışmalarına başlamaktadır. Yerinde gözlem ve tespit, doğal çevrenin potansiyelinin, arazi yetenek sınıflandırmasındaki yerinin ve taşıma kapasitesinin dikkate alındığı bir arazi kullanım kalıbı ortaya çıkaracaktır. Bu kalıbın, sürdürülebilir kullanım ilkelerine sahip olarak diğer bilim dallarına aktarılması, sürdürülebilir kalkınmayı, kırsal, şehrsel, bölgesel ve küresel bir çerçeveye kavuşturabilecektir. Bu olgu, bütüncül bir yaklaşımın eseri olarak, mikro ölçekte havza ve çevresinin sürdürülebilir kırsal kalkınmasına katkı sağlayabilecektir.

Araştırmacıların katkı oranı

Şuayib Gevker: Literatür taraması, Makale yazımı, Düzenleme, Analiz.

Çatışma Beyanı

Herhangi bir çıkar çatışması bulunmamaktadır.

Kaynakça

- Atalay, İ. (1978). *Erzurum Ovası ve çevresinin jeolojisi ve jeomorfolojisi*. Sevinç Matbaası.
- Atalay, İ. (1983). Erzurum Ovası ve çevresinin toprakları. *Ege Coğrafya Dergisi*, 1(1), 73-87.
- Atsan, T. (1993). Erzurum kırsal kalkınma projesinin tarımsal yayımda program planlama ilkeleri açısından değerlendirilmesi. *Atatürk Üniversitesi Fen Bilimleri Enstitüsü Dergisi*, 29(1), 32-42.
- Baltacı, A. (2018). Nitel araştırmalarda örnekleme yöntemleri ve örnek hacmi sorunsalı üzerine kavramsal bir inceleme. *Bitlis Eren Üniversitesi Sosyal Bilimler Dergisi*, 7(1), 231-274.
- Bekman, M. (2022). Halkla ilişkiler uygulamalarında nicel araştırma yöntemi: İlişkisel tarama modeli. *Meriç Uluslararası Sosyal ve Stratejik Araştırmalar Dergisi*, 6(1), 238-258. <https://doi.org/10.54707/meric.1143322>
- Ceylan, S., & Somuncu, M. (2018, 3-6 Ekim). *Kırsal alanların dönüşümünü kavramsal bakımdan yeniden düşünmek* [Bildiri sunumu]. TÜCAUM 30. Yıl Uluslararası Coğrafya Sempozyumu, Ankara, Türkiye.
- Duman, E. (2017). *Çatalca ilçesi'nin coğrafi potansiyeli ve sürdürülebilir arazi kullanımı* (Tez No. 476894) [Yüksek Lisans Tezi, Marmara Üniversitesi]. Yök Ulusal Tez Merkezi.
- Emekli, G. (2006). Coğrafya, kültür ve turizm: Kültürel turizm. *Ege Coğrafya Dergisi*, 15(1-2), 51-59.
- Gürbüz, M., & Karabulut, M. (2014). Kırsal göçler ile sosyo-ekonomik özellikler arasındaki ilişkilerin analizi. *Türk Coğrafya Dergisi*, (50), 37-60. <https://doi.org/10.17211/tcd.40740>
- İnan, Ç. (2007). *Yıldız (Istranca) Dağları ve çevresindeki floradan sürdürülebilir kırsal kalkınma ve ekoturizm amacıyla yararlanma olanakları* (Tez No. 179513) [Yüksek Lisans Tezi, Namık Kemal Üniversitesi]. Yök Ulusal Tez Merkezi.
- Kamiloğlu, S. (2009). *Kırsal alanda kamu hizmeti (eğitim ve sağlık) yer seçimi ölçütleri* (Tez No. 244523) [Yüksek Lisans Tezi, Karadeniz Teknik Üniversitesi]. Yök Ulusal Tez Merkezi.
- Karagel, H. (2022). İdari coğrafya kuramsal çerçevesi kapsamında “şehrsel /kentsel idari alan” kavramının analizi. *Sütçü İmam Üniversitesi Sosyal Bilimler Dergisi*, 19(3), 1562-1586. <https://doi.org/10.33437/ksusb.1216427>
- Karakuzulu, Z. (2006, 25-26 Mayıs). *Doğu Anadolu Bölgesinde nüfus dağılımındaki farklılıklar* [Bildiri sunumu]. TÜCAUM IV. Ulusal Coğrafya Sempozyumu, Ankara, Türkiye.
- Kaya, İ. (1990). *Kentleşme süreci ve doğal kaynakların tüketilmesi: çevre sorunları üzerine inceleme ve çevreselci planlama önerisi* (Tez No. 569190) [Yüksek Lisans Tezi, Mimar Sinan Güzel Sanatlar Üniversitesi]. Yök Ulusal Tez Merkezi.

- Koday, Z. (2022). *6360 sayılı yasaya göre erzurum ili idari analizi*. İçinde S. Birinci, Ç. Kaymaz, & Y. Kızıllkan, Erzurum İlinde Coğrafya Araştırmaları, 253-268. Kriter Yayınları.
- Koday, Z., & Erhan, K. (2008). Erzurum ilinin idari coğrafya analizi. *Edebiyat Fakültesi Sosyal Bilimler Dergisi*, 8, 231-248.
- Onur, A. (1962). Erzurum Ovası ve çevresinin iklimi. *Ankara Üniversitesi DTCF Dergisi*, 125-129.
- Özbey, M. (2022). *Sürdürülebilir kırsal kalkınmada mikro kredinin kadın girişimciliğine etkisi: İzmir Örneği* (Tez No. 720879) [Yüksek Lisans Tezi, Fırat Üniversitesi]. Yök Ulusal Tez Merkezi.
- Özçağlar, A. (2009 19-20 Ekim). *Türkiye'deki Yerel yönetim alanlarının idari coğrafya ulusal kalkınma yerel ve bölgesel kalkınma bakımından önemi* [Bildiri sunumu]. Ulusal Kalkınma ve Yerel Yönetimler Sempozyumu, Türkiye ve Ortadoğu Amme İdaresi Enstitüsü, Ankara, Türkiye
- Özdemir, M., & Dilek, H. (2022). *Erzurum ilinin hidrografik özellikleri*. İçinde S. Birinci, Ç. Kaymaz, & Y. Kızıllkan, Erzurum İlinde Coğrafya Araştırmaları, 75-106. Kriter Yayınları.
- Polat, S. (2003). *Karasu Havzası'nın hidrojeomorfolojik etüdü* (Tez No. 133522) [Doktora Tezi, Marmara Üniversitesi]. Yök Ulusal Tez Merkezi.
- Sinemillioğlu, M. O. (2009). Sürdürülebilir bölgesel kalkınma ve türkiye süreci. *Elektronik Sosyal Bilimler Dergisi*, 8(27), 245-268.
- Sözer, A. N. (1963). *Erzurum Ovasının beşeri ve iktisadi coğrafyası*. Atatürk Üniversitesi İşletme Fakültesi Yayınları.
- Sözer, A. N. (1972). *Kuzeydoğu Anadolu'da yaylacılık*. İş Matbaacılık ve Ticaret.
- Tezcan, M. (1987). Erzurum kültürü ve kişiliği. *Ankara Üniversitesi Eğitim Bilimleri Fakültesi Dergisi*, 20(1), 275-287.
- Tozar, T. (2006). *Doğal kaynakların sürdürülebilirliği için geliştirilen ekolojik planlama yöntemleri* (Tez No. 180555) [Yüksek Lisans Tezi, Yıldız Teknik Üniversitesi]. Yök Ulusal Tez Merkezi.
- Ültay, E., Akyurt, H., & Ültay, N. (2021). Sosyal bilimlerde betimsel içerik analizi. *IBAD Sosyal Bilimler Dergisi*, (10), 188-201. <https://doi.org/10.21733/ibad.871703>

