

Art Nouveau'nun Psikedelik Afişler Üzerindeki Etkisi ve Güncel Çalışmalara Yansımaları

S. Gökçen Dinçer¹

Öz

Sanat akımlarının geçmişten günümüze kadar birbirlerini etkilemesi tarih boyunca sanatta yeni düşünce biçimlerinin ve görsel etkilerin doğmasına sebep olmuştur. Sanat akımlarının sınırlarının bulanıklaşmasıyla daha zengin bir estetik anlayış gelişmiştir. Akımların felsefi görüşleri ve biçimsel özellikleri sanatın çeşitlenmesine, işlevsel hale gelmesi ise tasarımın sanattan ayrışmasına zemin oluşturmuştur. Özellikle bu ayrışmada Art Nouveau önemli bir rol oynamış ve birçok sanat akımını derinden etkilemiştir. Etkisi altında kalan sanat akımları arasında psikedelik sanat da yer almaktadır. Art Nouveau'da görülen ideoloji ve biçimsel özelliklerin psikedelik estetikte yeniden görülmesi bu çalışmanın temelini oluşturmaktadır. Tarihsel bir inceleme niteliğinde olan bu çalışma, Art Nouveau etkisinin iz düşümlerini açığa çıkarırken diğer bir yandan akımlar arasındaki benzerliklerin günümüz tasarımlarına etkisini göstermeyi amaçlamaktadır. Bu bağlamda geçmişten ve günümüzden tasarımcıların çalışmaları mercek altına alınmıştır.

Anahtar Kelimeler: Art Nouveau, Psychedelic, Sanat akımları, Grafik tasarım, Afiş.

Effects of Art Nouveau Graphic Style on Psychedelic Posters and Contemporary Works

Abstract

The mutual influence of art movements from the past to the present has historically given rise to new forms of thought and visual effects in art. The blurring of boundaries between art movements has led to a richer aesthetic understanding. The philosophical views and formal characteristics of these movements have contributed to the diversification of art, while their functional aspect has provided a basis for the separation of design from art. Particularly in this divergence, Art Nouveau has played a significant role and deeply influenced many art movements. One of the art movements influenced by this was the Psychedelic art movement. The reoccurrence of the ideologies and formal characteristics observed in Art Nouveau within the Psychedelic aesthetic forms the basis of this study. This work, which serves as a historical examination, seeks to uncover the echoes of Art

¹Arş. Gör., Yaşar Üniversitesi Sanat ve Tasarım Fakültesi Çizgi Film ve Animasyon Bölümü, ORCID NO: 0000-0003-1247-234X, s.gokcendincer@gmail.com

Nouveau's influence while also aiming to demonstrate the impact of similarities between movements on contemporary designs. In this context, the works of designers from both the past and present are scrutinized.

Keywords: Art Nouveau, Psychedelic, Art Movements, Graphic Design, Poster.

Aydınlanma dönemi, Amerika'nın keşfi, Fransız İhtilali, Sanayi Devrimi veya dünya savaşları gibi tarihteki önemli gelişmeler, sanat tarihi boyunca birçok iniş çıkışa sebep olmuştur. Sanat tarihindeki toplumsal olaylar veya gelişmeler sanat tarihini derinden etkileyerek farklı düşüncelerin ve ihtiyaçların ortaya çıkmasını tetiklemiştir. Bu düşüncelerle sanatta radikal değişiklikler yaşanmış ve sanatın kaderi, bu yeni fikirler ve ihtiyaçlar tarafından tayin edilmiştir. Ancak hiçbir şey bir günde değişmemiştir. Fikirlerin, ihtiyaçların veya olayların sanata yön vermesi çok uzun yıllara yayılmıştır. Sanat, dünya tarihindeki olaylarla şekillenirken farklı amaçlara hizmet ederek varlığını sürdürmüştür.

Geleneksel sanat anlayışında amaç gözle görüleni en gerçekçi şekilde yansıtmakla ilişkili olmuştur. Özellikle anatomi olmak üzere ışık, gölge, portre, perspektif, süsleme ve eserin gerçekçiliğini yansıtan her türlü detay eserin kıymetini arttırmıştır. Sanat, Rönesans'ın ihtişamıyla zirveye ulaştığında gerçekçilik konusunda gidecek yönü olmadığı için taklitler ortaya çıkmaya başlamıştır. Sevilen üsluplar sorgulanmadan güvenli bir yolda ilerlemek için genç ressamlar tarafından uygulanmıştır ancak bu tutum sanat eleştirmenleri tarafından kopyalama olarak nitelendirilip ağır şekilde eleştirilmiştir.

Sanatın konusu, çoğunlukla önemli liderler, burjuvalar, zengin aristokratlar, kraliyet mensupları veya dini hikayeler olmuştur. Sipariş üzerine üretilen bu eserler, önemli insanları ölümsüzleştirmek ya da kilise ziyaretlerinde izleyicilere dini olayları anlatmak amaçlı resmedilmiştir. Ancak bu amaçlar zaman içinde değişime uğrayarak sanatçılar tarafından manzara resimleri, önemsiz insanların hayatları veya anlık durumlar gibi daha gündelik konular ele alınmıştır. Geleneksel anlayışın dışında hareket etmek isteyen William Turner, William Blake, Edouard Manet ve Claude Monet gibi sanatçılar sayesinde farklı sanat yorumlamalarının önü açılmıştır.

Geleneksel yaklaşımlara karşı direnişin oluşmaya başladığı bir ortamda ortaya çıkan fotoğraf makinesi, sanatın işlevi konusundaki sorgulamaları güçlendirmiştir. Görülenin aynısının aktarılmasında daha kolay yöntemlerin geliştirilmesi sanata yeni bir yön vererek yeni anlam ve amaç arayışlarını beraberinde getirmiştir. Geleneksel yöntemlerden uzaklaşan sanatçıların görüş açıları genişlemiş ve böylelikle sayısız düşünce belirlemiştir. Modern dönemde sanatçılar doğayı gördükleri gibi değil, hissettikleri gibi resmetmeye başlamışlardır. Zamanla sadeleşen çizgiler sonucunda soyut çalışmalar görülmüştür. Soyut anlatım, özellikle sanayi devrimiyle ortaya çıkan reklam ihtiyaçları için üretilen afiş veya el ilanı gibi basılı mecralarda uygun bir görsel ifade dili sağlamıştır. Bu görsel ifade dili özgün ve bireysel çizgilerin doğmasına neden olmuş ve böylelikle çizginin tasarlanması fikri doğmuştur. Tüm bu gelişmelerin sonucunda sanattaki anlayış kökünden değişmiştir.

Yeni sanat anlayışı eski yöntemlerin sorgulanmasını ve yeni kavramların doğmasını sağlamıştır. Bu sorgulamalar ve gelişmeler sonucunda yeni bir sanatın gerekliliği çoğunluk tarafından kabul edilir bir gerçeğe dönüşmüştür. Yeni sanat ile gerçeklik sorgulamaları derinleşmiş ve gerçekliğin ötesinde arayışlar görülmüştür. Geleneksel metotlar ve üsluplar terk edilip anlam ve form arayışları başlamıştır. Modern dönem işte bu yeni bakış açılarının doğduğu zamanı işaret etmektedir.

Her ne kadar geleneklerin terk edilişi tek bir akımla gerçekleşmese de bu konuya netlik kazandıran sanat akımı Art Nouveau olmuştur. Art Nouveau sanat akımı yeni sanatın gerekliliğinden doğmuştur. Bu nedenle modern sanat akımları arasında, Art Nouveau modası geçmiş uygulamaların terk edilmesini sembolize eden önemli bir dönemdir. Yeni sanat anlamına gelen bu stil tüm dünyayı etkisi altına almış ve sanatı farklı bir yere konumlandırmıştır.

Bu çalışmanın amacı Art Nouveau ve ondan bir hayli ilham alan Psychedelic sanat akımının üzerindeki etkisini incelemektir. Böylelikle sanat akımları arasındaki etkileşimin önemi vurgulanmıştır. Çalışma, bu etkileri örnekler üzerinden değerlendiren bir incelemedir. Ayrıca araştırma kapsamında, güncel sanatçıların çalışmalarındaki Psychedelic sanat etkileri tartışılmıştır. Araştırmada altı çizilmek istenen konu, sanat akımlarının birbirlerinden etkilenmeleri sonucu ortaya çıkan zengin görsel kültürün sanatçı ve tasarımcılar için büyük bir arşive dönüşmesidir.

Yeni Sanatın Gerekliliği

“Kömür, buhar makinesi, fizik ve kimya alanlarındaki gelişmeler, elektrik ve dinamik girişimcilerin üretime soktuğu birçok yeni buluş” (Weil, 2007, s. 12), İngiltere’de 1760-1860 yılları arası sanayi devriminin başlamasında etkili olmuştur. Büyük şehirlerde üretim gücünün artmasıyla iş olanakları ve işçi sayısı da çoğalmıştır. Böylelikle göç almaya başlayan şehirlerdeki çoğalan nüfus endüstriyelleşmeyi hızlandırmıştır. Zanaatkarlık yerine üretim bandı fikri yüceltilmiştir (Dilmaç, 2015, s. 3). Avrupa’nın genelinde sanat alanlarında insanlar, tekrarlayan formlardan, sıradan yöntemlerden, Rönesans ve Gotik dönemlerden ve sonsuz taklitlerden kaçınma eğilimi göstermiştir. Geçmişin sadık bir taklidi olmayan yeni sanata doğru bir yönelim başlamıştır. Dekoratif sanatı yeniden yaratmak gerçek bir ihtiyaç haline gelmiştir (Lahor, 2007, s. 7).

Bu dönemde, üretim bantlarında üretilen sayısız kopyaya sahip niteliksiz işler yerine, Sanat ve Zanaat akımı, el sanatlarına dönüşün gerekliliğini savunmuştur. Sanat ve Zanaat kısa süre içinde tüm Avrupa’ya yayılarak, dekoratif sanatların yeniden ilgi çekmesini sağlamıştır (Sürmeli & Gülpınar, 2018, s. 1066). Böylelikle 1860-1890 yılları arasında zanaatkarlığın yükselişiyle dekoratif sanatlar yüceltilmiştir. Dekoratif Sanatlar Müzesi’nin kurulmasıyla William Morris ve E. Burne-Jones liderliğinde, Ön-Raffaellocu bir estetikle manüfaktürün geliştirilmesi, Dekoratif Sanatlar’ın oluşumunu tetiklemiştir. Ayrıca empresyonizm, sembolizm ve Japon estetiği, görsel olarak dönemi şekillendiren diğer yaklaşımlar arasında önde gelmiştir (Altet, 2006, s. 83).

Sanat ve Zanaat akımının öncü isimlerinden William Morris gibi birçok Avrupa sanatçısı, Sanayi Devrimi'nin sonucunda gelişen kentleşmenin güzellik ve estetikten yoksun olduğuna inanmıştır. Gündelik hayatın estetikle harmanlanması gerektiğini düşünen Morris'in grafik tasarım dahil olmak üzere farklı görsel yaklaşımları, bir dizi tasarım ilkesi çerçevesinde toplama fikrini paylaşan birçok sanatçı öne çıkmıştır (Eskilson, 2007, s. 35). Ancak fikirleri hayatı geçirirken gidilmesi gereken yollar konusunda fikir ayrılıkları yaşanmıştır. Morris sanattaki yeniden doğuşun, Orta Çağ dönemi koşullarına geri dönülmesiyle gerçekleşeceğine inanmıştır (Gombrich, 1997, s. 535). Ancak Henry Van de Velde, Peter Behrens, Josef Hoffmann ve Charles Rennie Mackintosh dahil olmak üzere diğer sanatçılar (Weill, 2007, s. 14) yaşadıkları yeni ve endüstriyel dünya için yeni tarzlar yaratmaları gerektiği konusunda hem fikir olmuşlardır (Eskilson, 2007, s. 35). Böylelikle Batı Avrupa'daki dekoratif sanatlardan Art Nouveau sanat hareketi doğmuştur (Lahor, 2007, s. 5).

Yeni sanat anlamına gelen Art Nouveau, 1890'larda birçok sanatçının desteğiyle öncelikle mimariyi, sonra ise diğer tüm sanat disiplinlerini etkileyerek dünyanın dört bir yanına yayılmıştır (Gombrich, 1997, s. 535). İngiltere ve Amerika'da Art Nouveau ismiyle bilinen bu sanat akımı, Almanya'da Jugendstil, Fransa'da Le Style Moderne, Avusturya'da Secession, İtalya'da Stile Liberty, İspanya'da Modernista gibi farklı isimlerle anılmıştır (Amaya, 1966, s. 9). Ancak bu yeni stilin yaratılmasında özellikle İngiltere belirleyici bir rol oynamıştır.

İngiltere'yi etkileyen estetik yaklaşım ise Japon stili olmuştur (Schmutzler, 1962, s. 15). Avrupa ve Amerika Birleşik Devletleri'nde Art Nouveau 19.yüzyılın sonlarındaki çeşitli tasarım hareketlerini tanımlayan bir şemsiye terim haline gelmiştir. Art Nouveau terimi hem geleneksel sanatlara bağlı kalmayan, şehir hayatının canlı görüntüsünden ilham alan, yeni yaklaşımların ve denemelerin görüldüğü bir dönemi temsil eden farklı tasarım yaklaşımlarını tanımlamak için hem de belirli stilistik unsurlara ait kriterleri tanımlamak için kullanılmıştır (Eskilson, 2007, s. 35).

Art Nouveau Sanat Akımı

19. yüzyıl sonlarında ortaya çıkan Art Nouveau, sanayideki gelişmeler sonucu elde edilen hızlı ve büyük boyutlarda baskılar sayesinde afiş medyumunun yükselişe geçtiği bir dönem olmuştur (Bektaş, 1992, s. 18). Art Nouveau'nun, tasarım ve sanatın ayrılmasında etkin olması litografinin gelişmesiyle ilişkilidir. 1816'da Engelmann tarafından icat edilen litografinin

Görsel 1. Jules Chéret, 1893, *La Loie Fuller* (Öztuna, 2007, s. 63)



renkli versiyonunu, 1858’de Jules Chéret’in geliřtirmesiyle afiř tasarımında gerçek bir devrim yařanmıřtır (Keskin, 2014, s. 64) (Görsel 1). Sanatçı, afiř denildiğinde akla gelen ilk isim olmayı, yaptıđı afiřlere sanat deđeri katarak bařarmıřtır. Chéret’in renkli dekoratif nitelikteki afiřleri sokaklarda sergilenmiřtir (Barnicoat, 1991, s. 7). Her ne kadar 1920’lere kadar grafik tasarım terimi kullanılmıyor olsa da afiřin gücüyle Art Nouveau akımı modern grafik tasarım düřüncesinin oluřmasını sađlamıřtır (Eskilson, 2007, s. 29).

Özellikle grafik sanatlarda önemli bir role sahip afiř medyumunun, reklam alanında sanatsal yaratıcılıđı en üst düzeye çıkarmasında Henri de Toulouse-Lautrec etkili olmuřtur. Toulouse-Lautrec’in litografıyı kendine özgü kullanıřıyla oluřturduđu lekesel ve dinamik etkisi yüksek kompozisyonları, bugün hala her grafik tasarımcıya ilham verebilecek niteliktedir (Tařcıođlu & Siretli, 2017, ss. 190-192). Toulouse-Lautrec’in düz renk alanları ve kontur kullanması grafik dilin geliřmesini sađlamıř ve modern tasarım anlayıřını oluřturmada etkili olmuřtur (Görsel 2). Bu anlayıřın temelini oluřturan Art Nouveau yeni bir sosyal algı yaratmıřtır. Bu sosyal algı, geçmiřteki çalıřmaların farklı bir bakıř açısıyla incelenmesini sađlamıřtır. řekillenen yeni estetik kültür sayesinde eski çalıřmaların aksine renkli, heyecan verici, kısa ve öz mesaja sahip anlatım arayıřlarına girilmiřtir. Bunun sonucu olarak sanatta ve tasarımda *soyut* kavramı dođmuřtur. Teknoloji hızla geliřmeye devam ederken iletiřim de aynı hıza yetiřmek için güçlü görsel iletiřim araçları sunmaya bařlamıřtır. Böylelikle afiřin yanı sıra, el ilanları ve bildiriler tasarlanarak, iletiřim estetik bir görünümle buluřmuřtur (Öztuna, 2007, s. 60). Tüm dünyayı farklı isimlerle sarıp sarmalayan Art Nouveau, her ülkede sanatçıların perspektiflerinden yorumlanarak geliřmiřtir (Görsel 3 ve 4). Sanat eserleriyle donatılmıř Paris sokakları, bu dekoratif üslup anlayıřı ile tasarlanan afiřlerin büyüřü altında kalmıř ve böylelikle modern hareketin ilk evresi bařlamıřtır. Geleneksel yapıya sahip süslemeleri ve abartılı formlarıyla geçmiřin modern sanat üzerindeki etkisi, afiř çalıřmalarıyla ortaya çıkmıřtır (Barincoat, 1991, s. 30).

Yeni ve çağdař olmayı hedefleyen Art Nouveau (Gombrich, 1997, s. 535) Avrupa ve Uzakdođu arasındaki ticaretin canlanması sayesinde Japon baskılarından büyük oranda ilham almıřtır. Art Nouveau sanatçıları, Dođu sanatındaki kompozisyonlara, renk anlayıřına, kıvrımlı çizgilere, akıcı formlara, bitki ve çiçek motiflerine öykünmüřtür. Art Nouveau, doğaya öykünen Japon baskılarının bu biçimsel özelliđini büyük oranda benimseyerek organik dokulara sıklıkla yer vermiřtir (Barincoat, 1991, s. 29). Japon sanatı, resimde güçlü bir etki yaratmanın sadeleřtirmeye gerçekteřene genç sanatçıları inandırmıřtır. Japon estetiđi beraberinde reklamcılıkta kullanılmaya uygun afiř sanatını da getirmiřtir (Gombrich, 1997, s. 553). İlk Japon baskılarının etkisi altında kalan sanatçı Aubrey Beardsley olmuřtur. Beardsley’in The Avenue Theatre için hazırladıđı doğu estetiđine sahip Art Nouveau stili çalıřması (Görsel 5), tasarım dünyasında tartıřmalara neden olsa bile kısa süre içerisinde birçok Art Nouveau sanatçısına ilham olmayı bařarmıřtır (Weill, 2007, s. 16). Art Nouveau dönemi, Avrupa ve Amerika’nın her

Görsel 2. Henri de Toulouse-Lautrec, 1892, *Les Ambassadeurs* (Gombrich, 1997)





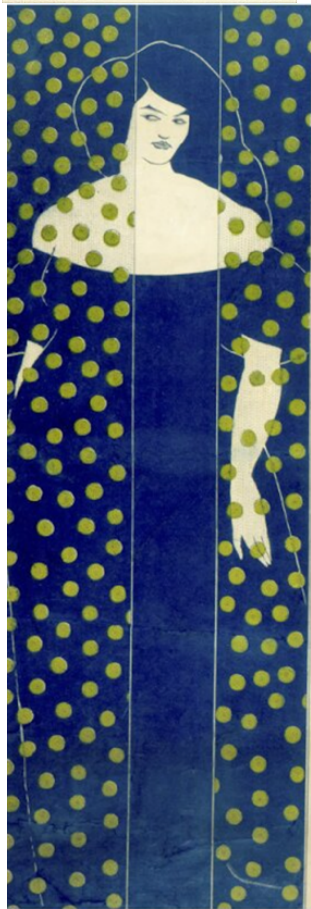
Görsel 3. Mackintosh, *The Scottish Musical Review*, 1896 (Barnicoat, 1991, s. 31)



Görsel 4. Koloman Moser, *Ver Sacrum*, 1903 (Barnicoat, 1991, s. 31)

yerinde Japon sanat eserlerini içeren sergiler düzenlenmiştir. Art Nouveau döneminde Paul Gauguin, Gustav Klimt, Victor Horta, Charles Rennie Mackintosh, Arthur Lasenby Liberty ve Louis Comfort Tiffany gibi önemli tasarımcılar ve girişimciler Japon sanatına ait bu ürünleri koleksiyonlarına eklemişlerdir (Lee, 2001, s. 9).

Japon sanatından ilham alan Art Nouveau'nun geleneksel üsluplardan ayrıldığı noktalardan birisi yazı karakterlerindeki reformdur. 1796 yılında Alois Senefelder tarafından icat edilen litografi baskı tekniği yıllar içerisinde gelişerek büyük boy afişlerin basımında kolaylık sağlamış ve tipografiye yeni bir anlayış getirmiştir. Bu teknikte kullanılan tahta harf kalıplarıyla tipografinin afişe yerleştirilmesi zahmetli olduğundan desenle uygulanması gerekmiştir. Yazı ve imgeyi birleştirmeye olanak sağlayan litografi, afiş üretiminde pratiklik kazandırmıştır. Bu pratiklik sayesinde litografi, modern tipografiye sınırsız olanaklar tanımış ve yazı formlarını görsel bir öge haline dönüşmesini mümkün kılmıştır (Salsidua, 2015, s. 5). Yazının desen gibi resmedilmesi sonucu plastik değer kazanan tipografinin bir tasarım unsuru haline gelmesiyle, tırnaksız yazı karakterleri gibi yenilikler doğmuştur. Tipografinin estetik güce sahip olmasıyla sadece yazı içeren afişler yapılmaya başlanmıştır (Görsel 6). Tipografinin resimsel etkisini gösteren Art Nouveau, yazının özgürce



Görsel 5 (sol). Audrey Beardsley, *Avenue Theatre*, 1894 (Weil, 2007, s. 16)
Görsel 6 (alt). Josef Rudolf Witzel, *Jugend*, 1896 (Barnicoat, 1991, s. 57)



kullanımını desteklemiştir. Kübizm, dada ve sürrealizm başta olmak üzere Art Nouveau'nun bu yenilikçi yönü, modern akımları etkilemiştir (Akay, 2014, s. 18). Art Nouveau döneminde afiş tasarımları, büyük başarıya ulaşarak reklam alanına canlılık sağlamış, tiyatrolar, müzikaller, dans salonları, konser alanları, buz pateni pistleri gibi insanların izleyebileceği yerlerde sergilendikten sonra koleksiyoncuların raflarına kaldırılmıştır (Öztuna, 2007, s. 61).

Art Nouveau Akımının Sonlanması ve Psikedelik Sanat Akımının Doğuşu

Fransız Devrimi'nin eşitlik idealleri eğitimin yaygınlaşmasına olanak tanımış, 19. yüzyıl başında baskı tekniklerinin gelişmesi sonucu kitaplar çoğalmış, okuma ve yazma oranı yükselmiş ve böylelikle bireysel düşünme tetiklenmiştir (Becer, 2005, s. 96). İletişim ve ulaşımın kolaylaşması sayesinde dünyanın her yerinde hızlı haber alma ortamı oluşmuş ve bilinsel gelişmelerle dönemin içinde bulunduğu değerler değişmeye başlamıştır. Bunların sonucu olarak sanatçıların toplum ve dünya sorunları hakkında özgür söylemleri çalışmalarına yansımıştır. Ancak Birinci Dünya Savaşı'nın başlamasıyla Art Nouveau sanat akımının izleri silinirken tasarım kavramı işlevselliği sayesinde ön plana çıkmaya başlamıştır.

Art Nouveau döneminde öne sürülen ilerleme, gelişim, barış, eşitlik, özgürlük gibi söylemler hakkında verilen vaatler gerçekleşmemiştir. Bunun sonucu olarak modern yaşam ve düşünce sorgulanmaya başlanmıştır. Modernizme dayalı kurulan dünya düzeninde insanlar, vaat edildiği gibi huzur içinde ve insan haklarına uygun şekilde yaşayamamışlardır. Siyaset, sanat ve bilimin sadece egemen sınıf için geçerli olması dünya toplumlarını eşitlik için harekete geçirmiştir (Üzlikcan, 2016, s. 116).

1939 yılında Nazilerin Polonya'ya girmesiyle tetiklenen İkinci Dünya Savaşı, tüm yıkıcı etkilerine karşın iletişim tasarımının önemini gözler önüne sermiştir. Savaş esnasında kitleler renk, şekil, slogan, tipografi gibi önemli grafik tasarım unsurları sayesinde sistematik ve planlı bir şekilde yönlendirilebilmişlerdir. Tasarımın etkisi, savaş protestoları ve propagandalarında önemli rol üstlenen afiş medyumuyla anlaşılabilir. Afiş, geniş kitleleri yönlendirmek için gerekli bir iletişim aracı olmuştur (Wilson, 2015). Afişlerde dramatik anlatımlar, halk figürleri, çarpıcı sloganlar ve renkler izleyicide güven oluşturmak ve onları birçok konuda ikna etmek için dikkatlice kullanılmıştır. Özellikle insanların milliyetçilik duygularını tetikleyen afişler savaşa katılım konusunda destek olmuştur. Böylelikle tasarımın algı yönetimindeki etkisi anlaşılabilir.

Dünya Savaşları'nın ardından gelen Kore Savaşı ve Vietnam Savaşı esnasında, propaganda aracı olan afişler, savaş karşıtı mesajlar vermek amacıyla çarpıcı anlatımlara ve özgür sloganlara yer vermiştir. Televizyon, radyo ve afiş gibi kitle iletişim araçları sayesinde savaşların acı yönleri insanlar tarafından görülmüş ve barış yanlısı insanların sayısı günden güne çoğalmıştır. Vietnam Savaşı'nın yıkımlarından sonra doğan *barış* arzusu birçok insanı bir araya getirmiştir.

Savaşların olumsuz etkilerine maruz kalan, 1946-1965 yılları arasında doğmuş *baby boomers* (bebek patlaması) olarak adlandırılan Amerikalı nesil, savaş sonrası ekonomik bunalım ve psikolojik buhranla karşı karşıya gelmiş, kültürlerinin muhafazakar tavrını sorgulayabilmiş ve savaşları protesto etmek için geniş kitleler oluşturabilmişlerdir. Baby boomers neslinin tanık olduğu savaşlara karşı oluşturdukları bu tutum *hippi* gençliğinin doğmasına neden olmuştur (Easterlin, vd. 1993, ss. 498-499). Diğer bir taraftan geleneksel adetlerin ve sosyal normların sorgulanmasıyla *karşı kültür* oluşmuş ve “gençler arasında ebeveynlerinin yaşam tarzlarının boğucu ve modası geçmiş olduğu ve özgün olmayan bir varoluşa yol açacak ana akım orta sınıf değerlerine direnmenin gerekli olduğu yönünde bir algı yayılmıştır” (Eskilson, 2007, s. 338). Böylelikle sorgulayıcı bir nesil olarak hippiler, savaştan uzaklaşmak için kaçıış doğada bulmuş ve doğal motifleri kullanan sanat akımlarına karşı ilgi duymuştur (Easterlin vd., 1993, ss. 498-499). Bu dönemde Art Nouveau, yeni özgürlüklerin ifade edilebileceği bir araç haline gelmiştir (Ted, 1999, s. 26). Duque (2019) bu dönemi şöyle açıklamaktadır:

Genç grafik sanatçıları, bir asırlık sanat formlarında, kendi muhafazakar toplumlarına karşı vizyonel bir yanıt bulmuşlardır ve organik/eğri şekillerden oluşan meydan okuyucu görseller sunmuşlardır. Ayrıca, Modernizmin formal saflığını miras aldığı görsel ve metodolojik kısıtlamaları aşmaya çalışmışlardır. Önceki sanatsal tezahürlerin plastik niteliklerinin ve yöntemlerinin özümsemesi ve yeniden değerlendirilmesi karşı-kültürel grafik tasarımına, yeni ifade veya taşkın özgürlükler getirmiştir. Bu tür özgürlük arayışları, Art Nouveau, Arts & Crafts, Sembolizm ve Decadent akımlarını içeren geçmiş sanatsal anlamların bir parçası olarak sanat akımlarının içinde ortaya çıkmıştır. Bu tezahürlerin, yeni sanayi toplumunun yabancılaşmasına bir yanıt olması gibi, 1960'ların "çiçek çocukları" kuşağı da Batı toplumunun teknokratik doğasına bir cevap olarak ortaya çıkmıştır. (s. 17)

Böylelikle baby boomers neslinden oluşan *hippi* gençliği yani namı diğer çiçek çocukları barış yanlısı söylemleri ve karşı kültür bilinçleriyle Psychedelic sanatın doğuşuna öncülük etmiştir. Bu dönemde tasarım kavramının sanattan ayrışmasının nedenlerinden biri olarak savaşların etkisi olduğu görülmüştür.

Psikedelik Sanat Akımı

Psikedelik sanat, psikedelik deneyim sayesinde yaratılmıştır. İngilizce’de kullanılan *psychedelic* kelimesi, Antik Yunancadan gelen *psyche* (bilinç, akıl) ve *déloun* (açığa çıkma, görünür olma) kelimelerinin bir araya gelmesiyle oluşmuştur. Türk Dil Kurumu’nda karşılığı olmayan bu kelime *akıl açığa çıkması* gibi bir anlama gelmektedir. Psikedelik deneyim, psikoaktif maddelerin kullanımları ile deneyimlenen farklı bir bilinç halidir. Savaş sonrası askerlerin rehabilite edilebilmesine yardımcı psikoaktif madde içeren ilaçlar, halk arasında da yaygınlaşmıştır. Deneyimlendiğinde farklı görsel etkilere sebep olan bu maddeler, eski kültürler tarafından sıklıkla bilinmekte olmasına karşın, savaş sonrası bilim alanındaki yenilikler sayesinde psikiyatri ve nörolojide kullanılmak üzere ancak 1950’lerde sentetik kimyasallar olarak geliştirilebilmişlerdir (Çelikoğlu, 2015, s. 224). Filozoflar, bilim insanları, yazarlar tarafından incelenmek üzere deneyimlenen bu maddelerin etkileri bu dönemden itibaren sanatın birçok alanında etkisini hissettirmeye başlamıştır. Anlık hayali görüntüler ve keskin duyular sağlayan psikedelik deneyim, afiş çalışmalarına renk, kompozisyon, çizgi değeri ve tipografi stili olarak yansımıştır.

Psikoaktif maddeler aracılığıyla görülen halüsinasyonların, titreşimli renkler ve optik görüntülerin, hissedilen anlık duyuların ve müziğin görselliğe aktarılmasının yanı sıra, güçlü metaforik imgelerle izleyiciye sosyal mesajlar verilmiştir. Sanatçılar dış dünyayı değil, iç dünyayı yansıtmak için duyguları ön plana çıkarmayı amaçlamışlardır (Roark, 2015, ss. 128, 302). Bu eserlerde hissedilen duyguların üzerine kurulmuş görsel bir soyutlama söz konusu olmuştur. Psikedelik afişlerde, psikoaktif maddelerin algıda oluşturduğu hassasiyet sayesinde derinlikli anlatımların güçlü stilizasyonları görülmüştür.

Psikoaktif madde kullanımı sonucu yaşanan deneyimin yanı sıra, Art Nouveau'nun biçimsel ve ideolojik özellikleri de psikedelik sanat akımının şekillenmesinde yardımcı olmuştur. Bunu sağlayan en önemli olay ise 1965 yılında California Üniversitesi sanat merkezinde düzenlenen *Jugendstil and Expressionism in German Posters* (Alman Afişlerinde Jugendstil ve Ekspresyonizm) isimli sergi olmuştur. Düzenlenen sergi, Amerikalı tasarımcıları yakından etkileyerek döneme damgasını vuran hippie akımının biçimsel özelliklerinin oluşmasına yardımcı olmuştur. Jugendstil etkilerini yansıtan yepyeni bir tarz olan hippie afişleriyle tasarımcılar yeni bir görsel dil yaratmışlardır. Hippie afişleri, (Görsel 7 ve Görsel 8) Art Nouveau'nun etkileri görülen (Görsel 9) yeni bir alt kültür olarak tecrübelerin iz düşümleri niteliğinde görülmüştür (Barnicoat, 1991, s. 57). Ayrıca bu sergi, Alfred Roller'ın yazı karakteri tasarımının, genç sanatçılar tarafından ilgi görmesini sağlamıştır. 1960'ların genç grafik tasarımcıları, Secession'dan Koloman Moser, Art Nouveau'dan Alphonse Mucha ve Jugendstil'den diğer farklı birçok sanatçının motiflerini ve temalarını kullanmışlardır (Chojnacka, 2023, s. 153).

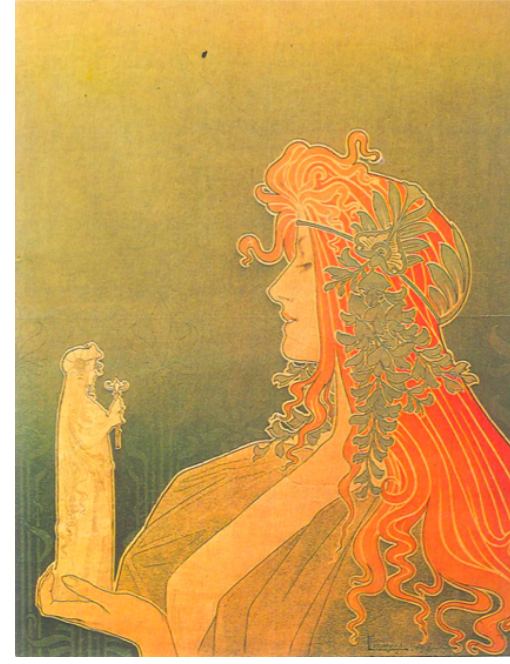
San Francisco'da ilk psikedelik afiş tasarımları rock müziği için tasarlanmıştır. Ayrıca hippie afişleri aracılığıyla kısa sürede nükleer silahlanmaya ve tüketim toplumuna karşı duran



Görsel 7. Bradbury Thompson, *Çiçek Çocuk*, 1967 (Barnicoat, 1991, s. 71)



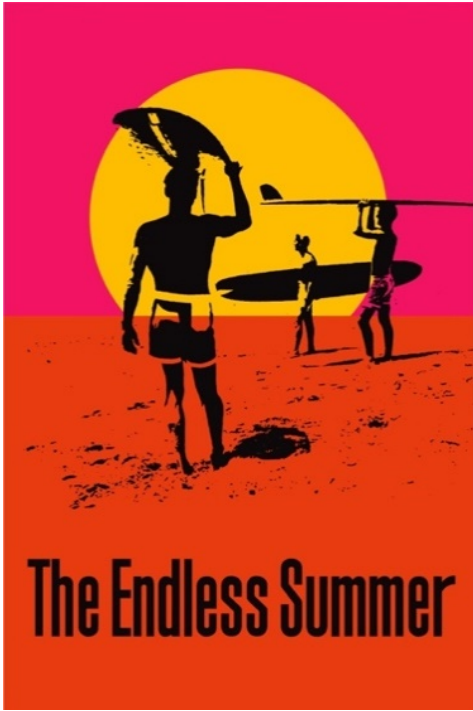
Görsel 8. Victor Moscoso, *Young Bloods*, 1967 (Barnicoat, 1991, s. 66)



Görsel 9. T. Privat-Livemont, *Artistique de Schaerbeek*, 1897 (Barnicoat, 1991, s.67)

fikirler ve cinsel özgürlük, feminizm, aşk ve barış düşünceleri savunulmuştur (Timmers, 1998, s. 56). Psikedelik tasarım, San Francisco ile de sınırlı kalmamış, kısa sürede Los Angeles'a ulaşan bir grafik tasarım trendi haline gelmiş ve orada John Van Hamersveld (Görsel 10), Warren Dayton ve Art Bevacqua gibi sanatçılar tarafından uygulanmıştır. Ayrıca New York'ta Peter Max (Görsel 11) ve Milton Glaser (Görsel 12) gibi önemli isimler psikedelik eser üretenler arasındadır (MediaHeores, t.y.). Elit karşıtı içeriğe ve biçimsel özelliklere sahip psikedelik sanat, yüksek sanatın aksine, halkın sanatı olmayı başarmış ve dünyanın farklı bölgelerine yayılarak çok sayıda sanatçıyı etkilemiştir (Albright, 1985, s. 8).

Savaşların yıkıcı etkilerinden bunalıma giren genç nesil, yani hippiler arasında psikoaktif maddeler oldukça yaygınlaşmıştır. Böylelikle hippilerin arasında popülerlik kazanan psikedelik sanat, bu maddelerin etkisiyle yaşanan kişisel deneyimleri, yaşanan anlık duygu ve görüntüleri yorumlayan sanatçıların kendilerini ifade etme yolu olmuştur. Psikedelik sanatın biçimsel özellikleri, barış ve özgürlük temaları altında birleşmiş ve eklektik yapıda diğer tasarım hareketlerinden ilham alarak yeni bir grafik stilin doğmasına neden olmuştur.



Görsel 10. John Van Hamersveld, *The Endless Summer*, 1947 (Daichendt, 2016)



Görsel 11. Peter Max, *Love*, 1967 (Barnicoat, 1991, s. 64)



Görsel 12. Milton Glaser, *Bob Dylan Poster*, 1967 (Hitti, 2020)

Psikedelik Eserlerde Art Nouveau'nun Etkisi

Dönemin sanatçıları etkileyen California doğumlu ilk psikedelik afiş tasarımcısı Robert Wisley Wilson, kendi baskı presine sahip olduğu için hippî döneminin önemli müzik yapımcılarından Chet Helms ve Bill Graham tarafından özellikle işe alınmıştır (Miles, 2005, s. 100). Wilson, Avalon Ballroom konser afişleriyle Amerikan sanatına büyük bir katkı sağlamasından dolayı ödüllendirilmiştir (Görsel 14). Sanatçı, mesajın algılanması konusunda kaygı duymadan negatif boşluklarda kullandığı yazıları bir motif gibi

yerleştirerek ilk kez tipografinin cesurca kullanımını göstermiştir. Wilson gibi daha birçok psikedelik sanatçı, Art Nouveau'nun Avusturya'daki ismi Secession'na özgü (Görsel 3 ve Görsel 4) zarif kadın formlarından, yazı karakterlerinden ve motif tekrarından (Görsel 13) büyük oranda faydalanmışlardır. Böylelikle ilham kaynağı olan Art Nouveau'nun soyut ve stilize görsel algısı, psikedelik sanat akımında kendini göstermiştir (Guffey, 2006, ss. 57-59).

Art Nouveau sembollerinin psikedelik eserlerde kullanılması sıklıkla görülen bir durumdur. Bu sembollerden birisi tavuskuşudur (Görsel 14). Wilson'nın 1967'de bir müzik grubu için tasarladığı *The Byrds* afişi (Görsel 15), tavuskuşunun eğimli formu, çizgilerin inceliği, siyah ve beyazın zıt kullanımı ile tam bir Art Nouveau etkisine sahiptir. Tavuskuşunun ardında kalan kıvrımlı bir şeride yerleştirilmiş sloganı, Secession'da kullanılan yazı karakterine sahiptir. Yazının tekrarlanmasıyla motif etkisi yaratılmış ve perspektif kullanılarak üçüncü bir boyut oluşturulmuştur (Timmers, 1998, s. 58). Wilson, Vienna Secession'nin başarılı sanatçılarından Alfred Roller'ın eserlerindeki (Görsel 16) sayfa boşluklarını dolduran harf formlarının aslında ne kadar basit ama etkili olduğunu düşünmüş, bu yazı karakterini daha da geliştirerek çalışmalarında uygulamıştır. Wilson'ın, Roller'dan ilham alarak geliştirdiği tipografi kullanımı, 1970'lerdeki afiş sanatçıları derinden etkilemiştir (Roark, 2015, s. 119).

Wilson'ın 1966 yılında tasarladığı *Euphoria* isimli erken dönem psikedelik afişinde, yine Secession etkisini görmek mümkündür (Görsel 14). Bu çalışmada Secession'a özgü kolon görsellerinin benzerleri (Görsel 4) kullanılmış ve içerisine turnaksız yazı karakterine sahip tipografi unsurları yerleştirilmiştir. Ayrıca mimariye özgü süslemeler, Secession'nun ve psikedelik sanatın faydalandıkları diğer bir ortak nokta olmuş ve bu yaklaşım tasarımcıların



Görsel 13. John Van Hamersveld, *The Endless Summer*, 1947 (Ted, 1999, s. 55)



Görsel 14. Wes Wilson, 1966, *Euphoria* (Roark, 2015, s. 57)



Görsel 15. Wes Wilson, *The Byrds*, 1967 (Timmers, 1998, s. 59)



Görsel 16. Alfred Roller, *Secession*, 1890 (Roark 2015, s. 76)



Görsel 17. Wes Wilson, *Filmore Auditorium*, 1966 (Roark, 2015, s. 73)

kompozisyonlarda etkileyici bir vurgu yaratmalarını sağlamıştır. Secession'daki bu mimari özelliklerin uygulandığı Wilson'nın çalışmaları, geometrik formların tekrarıyla oluşturulan aynı plastik değere sahiptir. Secession'dan farklı olarak psikedelik eserlerdeki renkler ve formlar gözde titreşim yaratmak amaçlı tasarlanmaktadır. Wilson, bunun nedeni olarak LSD'nin görsel etkilerinin sonucu olduğunu açıklamıştır (Roark, 2015, s. 38).

Wilson'ın çalışmalarında görülen bu yenilikçi tipografinin özgün kullanımında esasen yazının algılanabilir olmasından çok yarattığı görsel denge önemsenmiştir. Wilson'nın tipografide sınır tanımadığını gösteren 1966 yılında tasarladığı afişi (Görsel 17), algılanması güç bir yazı formuna sahiptir ancak afişe ait en ufak unsurlar dahi görsel formun bir parçasıdır. Öncelikli amaç, mesajı okutmak değil formun anlattığı sembolün öne çıkarılmasıdır. Belirli bir mesafeden alev gibi yanan figür dikkat çekmekte ve izleyicide merak uyandırarak onları yakına davet etmektedir. Belirli bir font kullanılmayan bu çalışmada yazı, figürün hatlarına göre resmedilmiştir. Yazının görselliğini ön plana çıkaran afiş, psikedelik sanattaki illüstratif tipografiye iyi bir örnek oluşturmaktadır. Alevlenmenin, tutuşmanın, heyecanın ve/veya canlanmanın sembolik anlatımı olan bu kompozisyon, zarif çizgisel hatlarıyla Art Nouveau çalışmalarında görülen uçuşan elbiselerdeki ve saçlardaki estetik değeri yazıya taşımaktadır.

Wilson, ayrıca Art Nouveau eserlerindeki ince kadın vücutlarının zarif kıvrımlarını, uzatılmış kol ve bacak formlarını kendi yorumu ile afişlerine aktarmıştır. Wilson, tasarladığı

bir konser afişinde çıplak kadın figürü kullanmayı tercih etmiştir (Görsel 18). Cinsellik tabularının yıkılmaya çalışıldığı bir dönemde, Wilson'ın bu tercihi dikkat çekicidir. Bu çalışma, Art Nouveau stiline çizgiyle soyutlaştırılmasıdır. Kullanılan yazı unsurları figürün boşluklarına yerleştirilerek kadın silüeti daha çok ön plana çıkarılmıştır. İnce kalın çizgi değeri ustalıklarla kullanılırken psikedelik bir görüntü yaratması için figürün duruşu itibariyle akışkan ve eğimli olması sağlanmıştır.



Görsel 18. Wes Wilson, *The Sound*, 1966 (Roark, 2015, s. 88)



Görsel 19. Henry van de Velde, *Tropon*, 1897 (Barnicoat, 1991, s. 60)



Görsel 20. Victor Moscoso, *Neon Rose*, 1967 (Moscoso, 2009)

Kadın figürünü kullanan bir diğer psikedelik afiş tasarımcısı Victor Moscoso, Sanat ve Zanaat'tan etkilenen Belçikalı Art Nouveau sanatçısı Henry van de Velde'nin ilk grafik çizgi kavramını geliştirmesine vesile olan (Weill, 2007, s. 11) 1897 yılında tasarladığı, *Tropon* isimli reklam afişindeki kompozisyon fikrinden ilham almıştır (Barnicoat, 1991, s. 56) (Görsel 19). Bu afiş, bir protein ürünü reklamı olarak işlem görmüş yiyeceklerin modern hayata geleneksel görünümle entegre edilmeye çalışıldığını gösteren bir örnektir. Art Nouveau çizgilerine sahip serçe formu, firmanın sembolü olarak gıda endüstrisinde kullanılan bir logo örneği olmuştur. *Tropon* birçok açıdan psikedelik akımın öncülerinden Moscoso'nun çalışmalarıyla ortak özelliklere sahiptir. Moscoso'nun yazı ve desenlerinin kenarındaki titreşimli etki yaratan çoklu çizgilerin kaynağı, aslında Velde'nin bu tasarımıdır (Görsel 20). Çalışmanın kenar çizgileri akışkan bir biçimde adeta dökülerek desenin içine karışmaktadır. Görsel estetikte yankılanma etkisi oluşturan bu çizgiler, figürün etrafını sarmakta ve böylelikle figürü ön plana çıkarmaktadır. Diğer bir taraftan iki çalışmada da tipografi çizgilerin arasında konumlandırılmıştır. Reklam afişi markayı ön plana çıkarırken konser afişi kadın figürüne odaklanmıştır. Velde'nin çalışmasında Art Nouveau etkisi olan oryantal çizgi değeri kısmen Moscoso'nun çalışmasında devam etmektedir. Velde renk konusunda metni okutmak amaçlı siyah ve sarıyı tercih ederken Moscoso, psikedelik akımın

etkisiyle algılanma kaygısı gütmenden turkuaz ve turuncu gibi yan yana geldiğinde gözde titreşim etkisi yaratan renklere yönelmiştir.



Görsel 21. Stanley Mouse ve Alton Kelly, *Kafatası ve Güller*, 1968 (Roark, 2015, s. 85)



Görsel 22. Edmund Joseph Sullivan, *Ömer Hayyam Rübaileri* kitabından çizim, 19. yüzyıl (Roark, 2015)

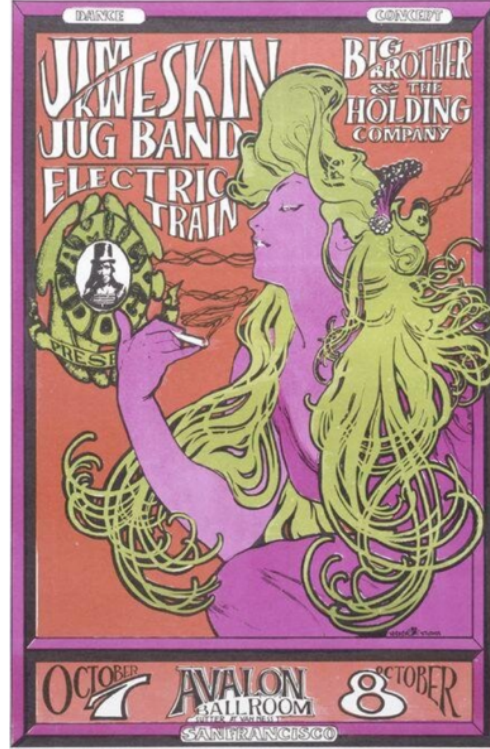
Diğer bir örnekte Art Nouveau'ya ait çalışmanın birebir kullanıldığı görülmektedir. Psikedelik afiş tasarımcıları Stanley Mouse ve Alton Kelley'in Avalon Ballroom'da yapılan *Greatful Death* konseri için hazırladıkları ortak çalışma *Kafatası ve Güller* olarak bilinen afiş (Görsel 21), E. J. Sullivan'ın 19. yüzyılın başında İngilizce yayınlanan *Ömer Hayyam Rübaileri* isimli şiir kitabındaki bir resimlemesinden (Görsel 22) uyarlanmıştır. Sullivan'a ait bu eser tam bir Art Nouveau eseri olmasa bile, bu akımın özelliklerini taşıyan öncü bir çalışma niteliğindedir (Roark, 2015, s. 86). Kırmızı kurdele içerisine yerleştirilen yazının bu biçimsel özelliği psikedelik bir eser olduğunu göstermektedir. Yazı akışkan gözükecek bir biçimde resmedilerek görsel bir figür haline dönüştürülmüştür. Orijinal versiyonu kitap için yapılmış bir illüstrasyondur ancak uyarlanmış versiyon kenar bordürleri ve metinler eklenerek afiş formatına uygun hale getirilmiştir. Son olarak çalışmaya renk uygulanarak Art Nouveau'ya özgü illüstrasyon figürü, çiçek bezemeleriyle psikedelik bir afişe dönüştürülmüştür.

Mouse ve Kelley, birlikte başka uyarılma çalışmaları da yapmışlardır. Örneğin, Alphonse Mucha'nın 1898'de sigara kağıtları için tasarladığı afişteki (Görsel 23) kadın illüstrasyonunu birebir kullanmışlardır (Ted, 1999, s. 21) (Görsel 24). Ancak renkleri ve tipografi yaklaşımıyla psikedelik stil özellikleri taşıyan bu yeni tasarım, renkleriyle orijinalinden çarpıcı bir biçimde ayrılmaktadır. Mucha'nın litografi tekniğiyle basılmış eseri, renklendirme açısından tonlamalara sahiptir. Çünkü litografi tonlanma gibi resimsel özellikleri yansıtabilen bir baskı tekniğidir. Diğer bir taraftan psikedelik afişlerin basımında hızlı ve seri üretim sağladığı için yaygın olarak kullanılan ofset litografide, renkler birer

katman olarak basıldığı için tonlama olması mümkün değildir. Bu nedenle Mouse ve Kelley'in çalışması düz renklere sahiptir.



Görsel 23. Alfons Mucha, *Job*, 1898
(Öztuna, 2007, s. 61)



Görsel 24. Paul Stanley Mouse ve Alton Kelley,
Yeşil Saçlı Kız (Kelley ve Mouse, 2005)

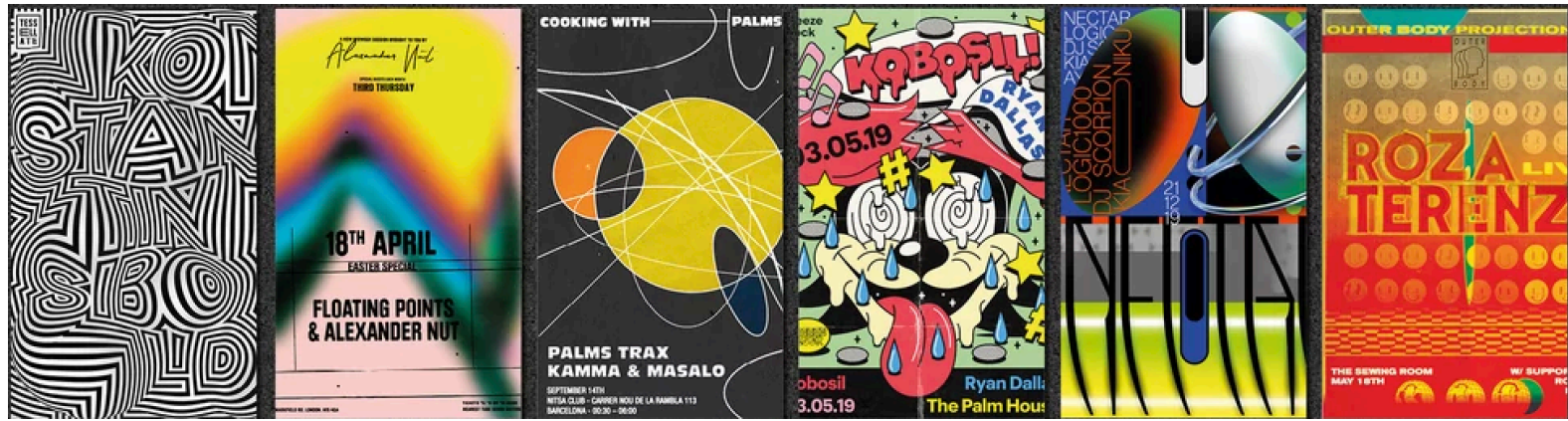
Duque (2019, s. 20), Hapshash, Coloured Coat ve çeşitli İngiliz yeraltı yayınlarının tasarımları ve ayrıca Voorman'ın Beatles'e ait *Revolver* isimli albümü için hazırladığı kapak tasarımları gibi psikedelik stilde tasarlanmış pek çok İngiliz grafik ürünüde, Art Nouveau sanatçılarından olan Aubrey Vincent Beardsley'den ilham alındığını ileri sürmüştür. Psikedelik eserler üreten daha birçok tasarımcı, Art Nouveau sanatına öykünmüştür. Kendi üsluplarına göre yorumlayarak yeni kalıcı eserlerin doğmasına neden olmuşlardır. Böylelikle akımlar arası etkileşimlerin etkisi kendilerinden sonraki nesillere de yeni bir grafik stil olarak miras kalmıştır.

Dijital Çağda Psikedelik Sanat Etkileri

Dijital ortamda üretilen çalışmalardan oluşan yeni bir görsel kültürün toplum hayatı ile iç içe geçtiği görülmektedir. Yeni dijital teknolojiler, farklı görme ve ifade biçimleri yaratarak diğer teknolojik değişimler gibi gelişmiş olanaklar sağlamaktadır (Yıldırım, 2019, s. 327). Teknolojinin sunduğu olanaklar, tasarım uygulama alanlarını hızla geliştirmekte ve buna bağlı olarak çeşitlendirmektedir (İlisulu, 2019, s. 34). Örneğin, güncel çalışmalarda iki boyutlu ve üç boyutlu grafik yazılımlar, psikedelik etkiler taşıyan halüsinatif görsellerin oluşturulmasında kullanılmaktadır. Kaleydoskopik ve fraktal desenler, derinlik algısı oluşturma, nesnelerin ani dönüşümü, parlak ve zıt renkler, tekrar eden motifler, akışkan tipografik etki gibi psikedelik sanatın başlıca özellikleri, bu yazılımlar aracılığıyla daha gelişmiş versiyonlar olarak kolaylıkla üretilmektedir (Çakmak, 2022, s. 211).

Çağdaş sanat ve tasarım ürünlerini derinden etkileyen ve kökleri Art Nouveau ve psikedelik akımlara kadar uzanan görsel etkiler, hala daha alternatif kültürlerin ifade aracı olarak varlıklarını sürdürmektedirler (Yurtkulu, 2010, s. 123; Kaya, 2023, s. 62). Psikedelik sanat, teknolojinin gelişmesiyle birlikte, özellikle de 1990'ların Rave kültüründe büyük bir canlanma yaşamıştır. 1990'larda Rave hareketinin yeniden tanıtılması, 1960'ların sanatından ilham alan yeni bir dijital sanat stiline geliştirilmesiyle psikedelik hareketi gündeme getirmiştir (Meyer, 2023). Bu dönemde elektronik müziğin ortaya çıkmasıyla birlikte ihtiyaç haline dönüşen el ilanları Rave kültürünü yaymak için bir iletişim aracı olmuştur. Yasa dışı müzik etkinliklerinin haberciliğini üstlenen bu el ilanları, kısa sürede bir sanat formuna dönüşerek dijital teknolojilerin ucuzlamasıyla birlikte çağdaş sanatçıları etkisi altına almıştır. Gençlik hareketinin özünü temsil eden sanatsal bir iletişim aracı olarak dünya çapında görsel kültürü etkilemeyi başarmıştır (Berlin, 2022).

Rave kültürü estetiği, fraktal desenler, kaleydoskopik ve titreşimli görüntüler kullanması açısından psikedelik sanat ile ortak görsel etkilere sahiptir (D'Andrea, 2004, s. 245). Genellikle kulüp ve parti görsellerinde kullanılan Rave estetiği (Görsel 25), psikedelik tecrübelerin canlı ve renkli desenlerin tekrarına dayanmaktadır (Gosling, 2016). Ayrıca bu stilde tasarlanan çalışmalar, bilimkurgu öğelerine sıklıkla atıfta bulunan teknolojik ve fütüristik öğeler içermektedir (Wilkinson, 2021). Psikedelik sanatın ekseninde, teknoloji kültürünün çalışmalara daha fazla yansımalarıyla *siberpunk* kültürü şekillenmiştir. Daha güncel bir stil olarak karşımıza çıkan siberpunk estetiği, psikedelik ve Rave ile ortak özelliklere sahiptir.



Görsel 25. Rave etkisiyle oluşturulmuş afiş örnekleri (McCallum, 2020)

1960'ların kültürel ve entelektüel atmosferini yansıtan bir unsur olarak işlev gören Psikedelik sanat, siberpunk kökenleri ile ilgili tarihsel bir arka plan oluşturmaktadır (Semley, 2019, s. 63). Çünkü siberpunk kültürünün psikoaktif madde içeren ilaçların etkisiyle şekillenmesi psikedelik sanat ile aynı öze sahip olduğunu göstermektedir (Melichová, 2006, s. 26).

Psikedelik hareketin önemli özelliklerinden birisi olan karşı kültür normları taşıyan siberpunk, dijital teknolojilerin getirdiği sanallığı konu almaktadır. Psikedelik sanatın

siberpunk ile olan bağı, bilinçle ilgili keşiflerde ortak bir ilgi alanı paylaşımlarından kaynaklanmaktadır. Psikedelik kültür, LSD gibi psikoaktif maddelerin kullanımıyla bilinç ve gerçekliğin sınırlarının genişletilmesine odaklanırken, siberpunk ise teknoloji ve bilginin sınırlarının zorlanmasıyla ilgilenir. İkisinin de ortak noktası, mevcut gerçekliğin ötesine geçme ve yeni deneyimler yaratma arzusudur (Hawk, 1993, s. 4). Gerçeklik algısını psikedelik yaklaşımlarla değiştiren dijital uygulamalar, belirsiz formlar, dokular ve titreşen renklerle zihni genişleten ve doğrusal süreklilikten uzaklaştıran deneyimler yaşatmaktadır. Bu deneyimler sonucu kişisel gerçekliklerden bahsetmek mümkün hale gelmektedir (Çakmak, 2022, s. 212).

Dijital uygulamalar kullanılarak yaratılan psikedelik deneyimler, *siberdelik* kavramını doğurmuştur. Psikedelik ve siber (dijital) kavramlarının birleşmesiyle oluşturulan siberdelik kavramı, 1980'lerde ve 1990'larda *sibernetik* olarak anılan dijital teknolojiler ile psikoaktif uyuşturucuları birbirine bağlayan bağı ifade eden bir şemsiye terim olarak ortaya çıkmıştır. Psikedelik deneyimlerin sanal dünyalarda çevrimiçi olarak yeniden yaratılacağı yeni bir dijital zihin genişlemesi çağını vurgulayan kavramın özünde bilgisayar teknolojilerinin yeni LSD'ler olması fikri yatmaktadır (Hartogsohn, 2023, ss. 1-2).

Rave, siberpunk ve siberdelik gibi daha birçok farklı yaklaşım ve kavram psikedelik sanatla etkileşime girebilmektedir. Kozmik sanat, transendental sanat veya hayalci (İng. *visionary*) sanat gibi psikedelik sanatla özdeşleşen yaklaşımlar dijital çalışmalarını tanımlayıcı olarak kullanılmaktadır (Krippner, 2017, s. 414). Bunların yanı sıra dijital sanat ürünlerini yaratırken sanatçılar, simülasyon, kopyalama, kolaj, yanılsama, yapay yaşam gibi kavramlar yardımıyla eserlerini en etkili şekilde anlamlandırmaktadırlar (Yıldırım, 2019, s. 327). Sanatçıların kurallara bağlı kalmadan ürettikleri güncel çalışmalar incelendiğinde, net bir ayrımla tek bir akıma dahil olmak zorunda olmadıkları görülmektedir. Güncel sanatçılar her ne kadar ana akım çalışma yapıyor olsa dahi birçok akımdan, stilden, teknikten, felsefeden esinlenerek kendi yorumunu ortaya koymaktadır.

Güncel Çalışmalar

Art Nouveau, psikedelik akımını etkilemiş, psikedelik ise grafik bir stile dönüşerek yeni gelen her neslin tasarımları üzerinde etkili olmayı sürdürmüştür. Çiçek çocuklarının oluşturduğu sanatçı topluluğundan etkilenen 1965-1980 yılları arası doğan X nesli tasarımcıları, kuralları yıkmaya çalışan başka bir nesle seslenmek için psikedelik sanat temelli görseller ve tasarımlar kullanmaya başlamışlardır (Hashimoto ve Clayton, 2009, s. 17). 1970'lerin başında etkisini kaybeden psikedelik akımından esinlenen Alex Grey (Görsel 26), X nesli tasarımcılarını etkileyen önde gelen isimlerden biri olmuştur. Psikedelik sanat akımının popüler olduğu 1966 yılında, 12 yaşındayken bilimsel projesiyle LSD'nin etkilerini anlamaya çalışan Grey, akademik hayatında birçok başarı elde etmiştir. Grey, 1975-80 yılları arasında Harvard Tıp Fakültesi Anatomi Bölümü'nde çalışırken Anatomi Müzesi için sergiler düzenlemiş ve tıp öğrencilerinin incelemesi için kadvralar hazırlamıştır. Ayrıca tıp kütüphanesinin psikedelik ve paranormal alanlarının bulunduğu koridorlarında uzun saatler geçirmiştir (Grey, t.y.). Sanat eleştirmeni Holland Cotter (2002), Grey hakkındaki yorumu sanatçının anlaşılması için iyi bir özet sunmaktadır:

Alex Grey'in sanatı, Yeni Çağ sembolizmi ve tıbbi illüstrasyon ustalığıyla, kozmik bilince bir tür klinik yaklaşım olan psikedelik gerçekçilik olarak tanımlanabilir. Burada insan figürü, Aldous Huxley'in meskalin alırken bir yaprak görmesi gibi, X-ışını veya CAT taramalı gözlerle şeffaf bir şekilde işleniyor. Her kemik, organ ve damar parlak renklerle detaylandırılmıştır; nesnelere ve mekan yoğun, dekoratif doğrusal ağlarla birbirine örülüyor. Bay Grey'in resimlerinin karşı kültürden bir izleyici kitlesi tarafından sahiplenilmesi anlamlı: bunlar çılgın etkinliklerinin ve parti etkinlikleri için tanıtım afişlerinde ve blotter² tarzı LSD kağıdında ortaya çıkmaktadır.



Görsel 26. Alex Grey, *Mistik Göz*, 2018
(Grey, 2018)



Görsel 27. Marchal Mithouard, *Anaşist Droid*,
2012 (Mithouard, 2012)



Görsel 28. Alex Sullivan, *Khruangbin*, 2018
(Sullivan, t.y.)

Grey'in yaklaşımına benzer eserler üreten psikedelik akımdan etkilenen bir diğer önemli isim Marchal Mithouard'dur. Estetik sorgulamalarında madde kavramına Grey'in ve Mithouard'ın yaklaşımları benzerlik göstermektedir. İki sanatçı da psikoaktif etkinin dışavurumunu canlandırmanın peşindedir. Bu nedenle ikisi de çalışmalarında insan figürünü, renkleri ve ışığı gördükleri gibi değil maddesel düzeyde yorumlamaktadırlar. Mithouard kızılötesinden düşük frekansların kullanımı üzerine yoğunlaşmıştır (Görsel 27). Sanatçının amacı, maddenin spektral enerji parlaklığıyla çıplak gözle görülmeyen görüntüleri ve termal kamera kullanımıyla renk spektrumunu ortaya çıkarmak olmuştur. Yüzey sıcaklığına bağlı olarak her malzemenin rengini belirleyen bir algoritmanın bulunduğunu göstermeye çalışan Mithouard, görünmeyeni görünür kılmak için çalışmalarında renkli ve dinamik bir etki oluşturma çabasındadır. Agresif kompozisyonları, detaylı ve iç içe geçmiş maddenin yapısı çalışmalarında psikedelik etki yaratmaktadır. Psychedelic akımın titreşimli renk kullanımının yeniden yorumlandığı, psikoaktif etkinin

² [Mürekkebin emilimi için kullanılan ve yazı yazarken korumak için genellikle masanın üstüne konulan sert arka kısmı olan büyük bir kurutma kağıdı parçası (Cambridge Dictionary, t.y.)].

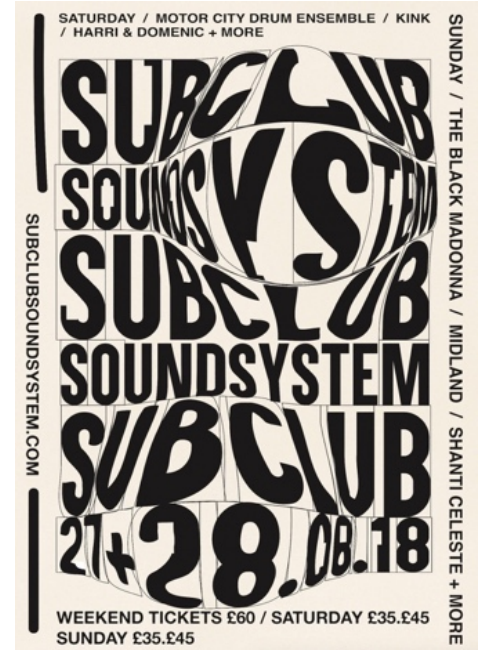
dışavurumu olan ve gözün görmediği frekanstaki görüntünün resmedildiği eserler üretmiştir.

Alex Sullivan, Chelsea Louise Berlin, Caterina Bianchini, Jerremy Deller ve daha birçok grafik tasarımcı Psychedelic stil etkisi altında çalışmalar üretmiştir. Rave sanatçısı olan Sullivan'a ait Khruangbin (Görsel 28) afişi, kullanılan kıvrımlı çizgiler ve renk tonları açısından, ilk bakışta Art Nouveau ve Psychedelic'e özgü özellikler taşıdığı görülmektedir. Psikedelik sanattaki spiraller, Art Nouveau'nun kıvrımlı kurdeleleri, organik ve akışkan bulutlar, elle çizilmiş özgün tipografisi, zıt renk tonları kullanan sanatçının esin kaynağı hemen belli olmaktadır.

Diğer bir Rave kültürü etkisinde çalışmalar üreten Chelsea-Louise Berlin'in el ilanında (Görsel 29) ise öncelikle konstrüktivist bir yaklaşım görülmektedir. Layout düzeni, kullanılan kırmızı ağırlıklı tonlar, rakursi tekniğiyle uygulanmış agresif hatlara sahip illüstrasyon ve tipografide kullanılan fontların geometrik yapısı kontrüvist bir yaklaşım olarak dikkat çekmektedir. Ancak derinlik algısı yaratmak için kullanılan rakursiye uygun şekilde yerleştirilmiş illüstratif grafikler psikedelik etkiyi yansıtmaktadır. Benzer bir sanatçı Caterina Bianchini'ye ait Sub Club Sound System afişi (Görsel 30) mercek efekti verilmiş tipografisiyle op-art yaklaşımını destekleyen güncel çalışmalara bir diğer örnektir.



Görsel 29. Chelsea-Louise Berlin, *Only Survivors* el ilanı (Alderson, 2014)



Görsel 30. Caterina Bianchini, *Sub Club Sound System* afişi, 2018 (Wilkinson, 2021)

Rave kültüründe, görsel estetik anlayışının belirli kurallarının olmadığı ve sanatçıların kültürün etkileri doğrultusunda kendi yaklaşımlarını sergiledikleri görülmektedir. Psikoaktif ilaçların, elektronik müziğin ve yeraltı partilerinin ekseninde şekillenen Rave estetiği, karşı kültür felsefesiyle geliştiği göz önünde tutulduğunda karma bir yapıda olduğu

söylenbilir. Bu karma yapıda çalışmalar, dijital uygulamaların çoğalmasıyla gelişmiş özellikler sergilemektedir.

Bilgisayar efektlerinin sürreal ortamları oluşturmadaki kolaylıkları Andrew (Android) Jones gibi sanatçıların üretimlerini derinden etkilemiştir. Dijital psikedelik sanatçılarından biri olan Jones, film, moda, müzik ve oyun sektörü için görseller yaratmaktadır. Çalışmaları Sidney Opera Binası ve Empire State Binası'nda yansıtılmıştır. Jones'un çalışmalarının merkezinde maneviyat ve değişen bilinç durumları yer almaktadır. Tarzını *elektro-mineralizm*³ olarak tanımlayan Jones, yaratma yeteneğini teknolojinin harikalarıyla ilişkilendirmektedir. Özellikle çalışmalarında dijital detaylar, parlak renkler, kozmik ve sürreal unsurlar, kullanan sanatçı psikedelik ve siberpunk öğeleri ustaca bir araya getirmektedir (Görsel 31). Jones'un çalışmalarının organik yapılar ve teknolojik öğeleri birleştirici olması siberpunk özelliklerin başta gelenlerindedir. Jones'un, Dave Tripper'ın *Forward Escape* isimli albüm kapağı (Görsel 32) için ürettiği görselde organik bir iskelet dijital dokularla kaplanmıştır. Karmaşık ve kaos gibi gözükten görselin detaylarında Buddha, Koi balığı, ejderha, üçüncü göz gibi metaforik simgeler kullanılmıştır. Psikedelik renklerle harmanlanmış, zengin semiyotiklerle bezenmiş, uzay ve derinlik hissi iyi kurgulanmış ve sürrealist bir anlatımı benimsemiş bu çalışma geçmişi ve geleceği birleştirici yapısıyla fütüristik bir eserdir.



Görsel 31. Andrew (Android) Jones, *Learning Language Lilith* (Jones, t.y.)



Görsel 32. Andrew (Android) Jones, Dave Tripper'ın *Forward Escape* albüm kapağı (Jones, t.y.)

³ Jones, öne sürdüğü elektro-mineralist sanat kavramını, geleneksel organik araçların ötesine geçerek (kalem, mürekkep, fırça gibi) kristal, metalik, elektronik ve dijital teknolojileri sanatsal ifade aracı olarak kullanan bir sanat formu olarak görmektedir. Bu kavram, gezegensel evrimin fizyosferden noosfere kadar uzanan bütünsel bir tarihsel şemayı yansıtır ve yaşam enerjilerini kutlamak için inorganik, kristal ve mineral yapıların sanatsal olarak yeniden canlandırılmasını amaçlar (Schwartz, 2014).



Psikedelik akımın etkisi çalışmalar üreten sanatçılara ait pek çok önemli eser 2023 yılında düzenlenen *Cartography of the Soul* isimli müzayede çatısı altında bir araya getirilmiştir. Önemli birçok sanatçıyı buluşturan müzayede, sanat dünyasında yankı uyandırmıştır (Anapur, 2023). 10F1 küratörlüğünde düzenlenen bu sanat müzayedesini, Multidisipliner Psikedelik Araştırmalar Derneği'nin (MAPS, kuruluş yılı 1986) yararına vizyoner sanatçılar tarafından bağışlanan bir grup sanat eserinin yer aldığı dijital sanat müzayede serisidir (Christie's, 2023). Bu sanat müzayedesindeki önemli eserlerden birine sahip olan Mad Dog Jones (1985 doğumlu) takma ismiyle bilinen Michah Dowbak, grafiti, resim ve müzik içeren sanatsal pratikler kazanmış bir illüstrasyon sanatçısıdır. Ayrıca sanatçının müzelerde sergilenen çalışmalarına NFT olarak ulaşmak mümkündür. Dowbak, Deadmau5, Conor McGregor, Chromeo ve Maroon 5 gibi ünlü isimler için sanat eserleri üretmektedir. Sanatçının neon renkler ve teknolojik unsurlarla oluşturduğu ikonik çalışmaları, insan ırkı için fütürist bir geleceği göstermektedir (Moco Museum, t.y.). Yaşayan en pahalı NFT sanatçısı olarak anılan Dowbak, *Replicator* isimli eseriyle (Görsel 33) rekor kırarak 4.1 milyona alıcı bulması sanatçıyı en bilinen isimlerden biri haline getirmiştir (Kinsella, 2021). Dowbak'ın bu eserinde gelecekçi bir yaklaşım vardır. Ofis odası olduğunu düşündürten bir mekan ortasında fotokopi makinesi ve arka plandaki camdan görülen büyük ışıklı gökdelenler gelişmiş bir şehrin resmini çizmektedir. Fotokopi makinesi, replika üreten niteliksiz tekrarları somutlaştırmak için seçilmiş bir metaforudur. Dowbak'ın renk paleti, Psychedelic akımın kullandığı gibi parlak turuncular, maviler, pembeler ve morlardan oluşmaktadır. Fütürist anlatımlar titreşimli renklere bürünmüş, algılanma endişesi olmadan kalabalık ve kaotik kompozisyonlar oluşturulmuştur. Siberpunk kültürünü konu alan Dowbak'ın dijital çalışmalarındaki psikedelik etki, illüstrasyonların konturlarından, figürlerin akışkan çizgilerinden, optik yanılsamalardan ve kıvrımlı hatlardan netlikle anlaşılmaktadır.



Müzayedeye katılan diğer bir sanatçı Sam Spratt'ın (1988 doğumlu) eserleri ise oyunlarda, filmlerde, televizyonda, albüm kapaklarında, kitaplarda, çizgi romanlarda, dergilerde, tiyatrodan

Görsel 33 (üstte). Michah Dowbak, *Replicator Dijital Sanat Eseri* (Kinsella, 2021).

Görsel 34 (ortada). Sam Spratt. *Kid Cudi-Man on the Moon III* albüm kapağı (Spratt, t.y.)

Görsel 35 (altta). Nicky Barkla. *Ant-Man and the Wasp Quantumania* film afişi (Barkla, t.y.)

ve yaratıcı endüstrilerin çoğunda kendine yer bulmuştur. Spratt dünya çapında ünlülerle, yayın ve oyun şirketleriyle ve önemli markalarla çalışmıştır. Netflix ve The Game Awards için yaratıcı direktörlük yapmış ve Red Dead Redemption 2, Rolling Stone ve Wall Street Journal gibi mecralara dergi kapakları ve editoryal illüstrasyonlar hazırlamıştır. Ayrıca Budweiser, National Geographic, Angry Birds, Cinemax, Bioware, Tomb Raider gibi markalar için tanıtım ve reklam görüntüleri, oyun endüstrisi için konsept tasarımları, müzik endüstrisi için kapak resmi ve marka kimliği, tıbbi illüstrasyonlar ve daha birçok farklı alanda çalışmalar üretmiştir (Spratt, t.y.). Sanatçı yaratıcı kompozisyonlara, gelişmiş anatomilere ve doymuş bir grafik tarza sahip özgün çalışmalar üretmektedir. Retrofütüristik bir tarzı benimsemiş (Görsel 34) Spratt'ın çalışmalarında zıt ve parlak renkleri kullanması ve tasarladığı kompozisyonlarda figürlerin birbirinin içine adeta akarcasına geçmesi psikedelik etki olarak nitelendirilmektedir. Kozmik unsurlar, dijital etki ve organik figürler Spratt'ın siberpunk kültüründen etkilendiğini açıkça göstermektedir.

Psikedelik sanatın görsel unsurlarından yararlanan bir başka genç tasarımcı Nicky Barkla'dır. Barkla, albüm kapakları ve film afişleri için illüstrasyon yapan genç bir tasarımcıdır. Barkla tasarladığı DVD Film kapak tasarımları serisiyle 60 yıldan fazladır reklam dünyasında ödüller dağıtan Clio tarafından, 2022 yılı için gümüş ödüle layık görülmüştür. Disney, Marvel, Pixar, Warner Bros, HBO, StarTrek, OCBS, SEGA, Paramount Pictures, 20th Century Fox gibi büyük film stüdyolarıyla çalışmaktadır. Çalışmalarının çoğu (Görsel 35), parlak renklere, akışkan çizgilere ve optik illüzyonlara sahip olması nedeniyle psikedelik ve Art Nouveau akımlarının özelliklerini taşımaktadır (Barkla, t.y.).

Tüm bu güncel çalışmalar incelendiğinde, genç sanatçılar üzerindeki psikedelik akımının etkisini net bir şekilde görmek mümkündür. Ancak geçmiş çalışmalar ile güncel çalışmalar arasındaki biçimsel benzerlikler kısıtlı olabilmektedir. Bunun öncelikli nedeni, geçmişte kullanılan manuel üretim yöntemlerinin dijitalleşerek hem eserin üretimini hem de basım yöntemini değiştirmesidir. Böylelikle eserin plastik değeri önemli ölçüde etkilenmektedir. Diğer bir nedeni ise, psikedelik sanat akımının kalıcı bir grafik stile dönüşmesidir. Yani tıpkı Art Nouveau gibi psikedelik akımının da belirli biçimsel özelliklerinin varlığını farklı stil ve üsluplar içerisinde sürdürmeye devam etmesidir.

Sonuç

Sanat yüzyıllar boyunca insanın doğayı görsel yolla anlama ve yorumlama çabası olmuştur. Bir ifade aracı olarak sanatı kullanan insan, hayatı sanatın nesnesi yaparak gerçekliği sorgulamıştır. Böylelikle görsel anlatımlar arasında farklar görülmüştür. Zaman içerisinde bu farklar, farklı görüşlere ve düşüncelere sahip sanat akımlarının oluşmasına neden olmuştur ve bu akımların birbirlerini birçok açıdan etkilediği görülmüştür.

Tarihsel süreç incelendiğinde, sanat akımlarının birbirlerinden etkilenmelerinin dönemlere göre farklılık gösterdiği görülmektedir. Bunun nedeninin coğrafi uzaklıklar ve iletişim olanaklarının kısıtlılığı olduğu açıkça ortadadır. Bu nedenle modern dönem öncesi sanat akımları arasında etkileşim uzun yıllara yayılmıştır. Haberleşme ortamlarının gelişmesiyle sanat akımlarının etkileşimleri artmış ve art arda gelen yeni yaklaşımlar görülmeye

başlanmıştır. Sanatçılar farklı görüş açılarından ilham almış, sanat her zamankinden daha çok çeşitlenmiş ve görsel kültür gelişmiştir.

Klasik dönemde sanat ve zanaat kavramları yakın ilişki içindeyken modern dönemde sanat ve tasarım kavramları arasında benzer bir yakınlıktan söz etmek mümkündür. Eski üsluplar terk edilerek yenileri bulunmuş ve yepyeni bir sanatın doğuşu tetiklenmiştir. Sanatta yeni arayışlar sanayileşmenin mekanik dokusunu neşelendirmek için bir gereklilik olarak görülmüştür. Grafik tasarımın doğuşu tam olarak modası geçmiş yöntemlerin terk edilmesi ve yeni anlam arayışlarının olduğu bu sürece denk gelmiştir. Okur yazarlığın artmasıyla grafik mecraların daha büyük kitleler tarafından tüketilebilmesi grafik nesnelere çoğalmasını ve yayılmasını sağlamıştır. Böylelikle resimsel betimle ve grafik çizgi birbirinden ayrılmıştır.

Grafik sanatının gelişimi, Art Nouveau çalışmalarının üzerinden tarihsel bir akış içinde izlenebilmektedir. Çünkü Art Nouveau ressamı tarafından tasarlanan ilk grafik ürünler, bu üslup içerisinde grafik tasarımın temelini atmıştır. Art Nouveau ressamı vermek istedikleri mesajlarda yalın çizgilerin, boşluk doluluk dengelerinin, lekese anlatımın ve metnin biçimsel özelliklerinin ne kadar önemli olduğunu kısa sürede anlamışlardır. Gerçekçi betimlemeler, detaylı portreler, derinlikli natüremortlar, dramatik ışıklandırma gibi resmin yarattığı plastik etki grafik tasarım için anlatımı zorlaştıran unsurlardır. Bu nedenle sanatçılar resimsel anlatımlardan zaman içerisinde uzaklaşmış ve mesajın daha iyi iletilebilmesi için soyut anlatımı gerekli görmüşlerdir. Aynı zamanda yeni arayışlar, ekspresyonist sanat, savaş ortamı, baskı teknolojileri, yazının imgeye dahil olması gibi farklı etkenler soyut figürlere doğru yönelimi desteklerken diğer bir yandan grafik çizgi kavramının doğmasını sağlamıştır. Böylelikle sanatçılar çok daha özgün ve yaratıcı olabildikleri bir mecra ile buluşmuşlardır.

Resim ve grafik, plastik değerleri açısından birbirlerinden ayrılmış olsalar da koleksiyon nitelikleri açısından benzerlik göstermeye devam etmiştir. Çünkü grafik çalışmalarının metaforik ve sembolik anlatımla mesajı etkili bir şekilde iletme gayesi vardır. Grafik sanatlar ortaya esprili, çarpıcı veya düşündürücü ürünler koymayı amaçladığı için fikren değer üretmektedir. Günümüzde grafik tasarımın, sanatın dallarından birisi olmasını sağlayan neden bu değer kendisidir. Böylelikle önemli ve başarılı grafik çalışmaların koleksiyon değeri de oluşmaktadır. Örneğin Barkla'nın *Ant-Man and the Wasp Quantumania* filmi için tasarladığı afiş bir tablo değildir (Görsel 35). Bir grafik tasarım ürünü olarak bir sanat çalışmasıdır. Bu nedenle *grafik sanatlar* kavramı sanat ve tasarım arasındaki hiç kopmayan bu köprüyü tanımlamaktadır.

Art Nouveau döneminde, ticaretin ve sanayinin gelişmesiyle grafik tasarım bir ihtiyaç haline dönüşmüştür. Grafik sanatlar insanların ihtiyaçlarını karşıladıkça yeni formlara evrilmiş, yeni ortamlara girmiş ve yeni alanlara hizmet etmiştir. Reklam, konser ve tiyatro afişleri gibi daha birçok grafik ürün, grafik sanatların konusu olmuştur. Topluları, kitleleri veya bireyleri bilgilendirmek, yönlendirmek ve onların alışkanlıklarını değiştirmek için grafik nesnelere gösterilen ilgi giderek artmıştır. Tarih boyunca sosyal olaylar, savaşlar,

propagandalar için kitlelere seslenecek birçok grafik ürün üretilmiştir. Afiş, gazete, dergi, kitap, ambalaj ve el ilanları gibi mecralar liderlerin veya markaların tanıtımını yapmak için kullanılan, bilgiyi veya ideolojileri kulaktan kulağa yayan önemli manifestolar olarak görev almıştır.

Bu çalışma kapsamında, sanat akımları arasında güçlü bağlara sahip iki farklı grafik stil olan Art Nouveau ve psikedelik sanatın ortak yönleri ve güncel sanatçılar üzerindeki etkisi incelenmiştir. Bu bağlamda araştırmada psikedelik sanatın Art Nouveau'dan aldığı ilham ve zaman içerisinde bu ilhamın grafik stile dönüşümleri ele alınmıştır. Bu iki köklü sanat akımının ortak biçimsel özellikleri örnekler üzerinden tartışılmıştır. İki akımda da bir kitle iletişim aracı olarak afiş, tarihteki en gösterişli dönemlerini yaşamıştır. Bu medyum, sanatsal bir değer üreterek görsel kültürü yoğun bir şekilde yönlendirmiş ve zenginleştirmiştir. Bu nedenle araştırmadaki incelenen örnekler genellikle afiş çalışmalarından oluşmaktadır.

Tekrarlardan oluşan ve sanatsal değerini yitiren çalışmalara karşılık yeni bir sanat formu olarak ortaya çıkan Art Nouveau, grafik sanatlar için mihenk taşı niteliğindedir. Bu dönemde görülen çizgilerin, soyut ve özgün bir biçimde kullanılması birçok yeni fikrin önünü açmış, farklı görsel değere sahip kompozisyonların geliştirilmesine olanak tanımıştır. Psikedelik sanat, bu soyutlamadan ilham alarak daha gelişmiş versiyonlarını üretmiştir. Art Nouveau, soyutlama yöntemiyle modern tasarım anlayışının temellerini atmış ve grafik tasarım fikrinin gelişmesini sağlamıştır. Böylelikle sanat ve tasarım kavramları birbirinden ayrılmıştır. Ancak tasarım ve sanat her zaman sıkı dost kalabilmeyi başarmıştır.

Psikedelik, kendisinden 80 yıl önce ortaya çıkan Art Nouveau sanat akımının ideolojik söylemlerinden ve bu söylemleri destekleyen biçimsel özelliklerinden etkilenmiştir. Art Nouveau sıkıcılığa ve tekrarlara son vermek için yeni bir anlayış getirmiştir. Organik dokularla, doğaya özgü motiflerle, kıvrımlı ve zarif çizgilerle hareketli ve renkli bir ortam yaratmıştır. Yeni denemelere ve görüşlere açıktır. İşte, psikedelik sanat tüm bu özellikleri savaşa karşı barış mesajı vermek için kullanmıştır. Bu nedenle çiçek çocukları psikedelik sanatın doğal, renkli ve canlı motiflerine ilgi duymuştur. Psikedelik sanat biçimsel olarak kompozisyon kurgularında ve özellikle tipografide yeni denemelere kucak açmıştır. İdeolojik olarak ise insan haklarını yüceltmeye çalışan Art Nouveau gibi psikedelik de özgürlük için mücadele etmiştir.

Psikedelik sanata kadar üretilmiş çalışmalara bakıldığında, Art Nouveau akımının başlangıcındaki resimsel etki kaybolarak grafik stilin gelişimi görülmektedir. Çizgiler sadeleşerek kontura dönüşmüş ve resimsel kompozisyon yerine sayfa düzeni şablonları oluşturulmuştur. Art Nouveau çalışmalarındaki kadın figürleri detaylardan arındırılarak psikedelik akımda tekrardan ele alınmıştır. Art Nouveau'nun meşhur çiçek ve yaprak motifleri ve zarif çizgileri psikedelik sanatçılar tarafından sadeleştirilerek tekrar kullanılmıştır. Psikedelik eserlerdeki renkler ise az sayıda, tonlama olmadan ve zıtlık oluşturacak şekilde kurgulanmıştır. Ayrıca sembolik anlatım geliştirilmiş ve yazı, figürün biçimsel anlamda tamamlayıcısı olmuştur. Art Nouveau sanatçısı Mucha'nın figürlerindeki

çizgilerin akışkanlığı, önceleri psikedelik eserler üreten Wilson'nın figürlerinin çizgi değerini geliştirmesini sağlamış, sonraları ise genç sanatçıların figürlerinin eriyen ve akışkan bir biçimde kompozisyon oluşturmalarına etki ettiği görülmüştür.

Bilgisayar teknolojilerinin gelişmesi, anlatılmak istenen mesajların aktarımında daha derinlikli görsellerin oluşmasına yardımcı olmuştur. Özellikle psikedelik görsellerin biçimsel özelliklerinin uygulanması dijital programlarla daha da kolay hale gelmiştir. Dijitalleşme grafik stilin dönüşmesini sağlamış ve plastik değerlerini etkilemiştir. Psikedelik görsellerin katmanları dijital dokularla çoğaltılarak izleyicilere kişisel deneyimler yaşatmak mümkün hale gelmiştir. Dijitalleşmenin başlarında Rave kültürü etkisi altında grafik stilin çok farklı yorumlamaları görülmüştür. Dijitalleşen dünya ile ortaya çıkan siber kavramı sanatın içine entegre olmayı başarmıştır. Siber kavramı, punk ve Rave kültürlerinden etkilenerek ve psikedelik stilden ilham alarak siberpunk estetiğinin doğmasını sağlamıştır.

Art Nouveau'nun litografi baskılarından, siberpunk'ın dijital baskılarına kadar sanat üretimi toplumla ve yaşanan gelişmelerle birlikte dönüşmüştür. Yeni sanat anlayışını getiren Art Nouveau ile başlayan sorgulama süreçleri kendini yeni kültürlerde tekrar etmiş ve sanal bir evrenin etrafında sanat günden güne dönüşmüştür. Sanat akımları farklı stillere evrilmiş ve nihayetinde bireysel yaklaşımlar görülmüştür. Tasarımcılar ve sanatçılar kendilerine özgü ifade dili ve metotlar geliştirmişlerdir. Artık sanat akımlarından değil, sanatsal eğilimlerden, popüler tasarım trendlerinden veya bireysel yaklaşımlardan bahsetmek mümkün olmuştur.

Günümüz çalışmaları, sanat akımlarının eklektik bir biçimde bir araya gelerek oluşturduğu harmoniden beslenmektedir. Görsel tasarımda kullanılan tasarım ilkeleri bu eklektik yapının etkisiyle şekillenmiştir. Sanat ve tasarım kültürünün temelini inşa eden bu önemli akımların biçimsel üslupları, felsefi söylemleri, kuralları ve amaçları birçok eseri etkisine almış yeni düşüncelerin ortaya çıkmasını sağlamıştır. Sanat akımlarının gizemli bağları sadece ülkeler arası değil zamanlar arası da kültürel etki yaratmaya devam etmektedir.

Kaynakça

- Akay, E. (2014). Çağdaş yazıtlar: Yazı-form ilişkisinde yeni yaklaşımlar. *Sanat Yazıları*, 30, 12-29.
- Albright, T. (1985). *Art in the San Francisco Bay area, 1945-1980: An illustrated history*. University of California Press.
- Altet, X. B. (2006). *Sanat tarihi*. (Çev. İ. Yergüz). Dost Kitapevi. (Orijinal eserin basım tarihi 1989, 1. Baskı)
- Amaya, M. (1966). *Art Nouveau*. Studio Vista.
- Anapur, E. (2023, 22 Haziran). *Christie's 3.0 and 10F1 to present a digital art auction to benefit the Multidisciplinary Association for Psychedelic Studies*. Widewalls.
<https://www.widewalls.ch/magazine/christies-digital-art-auction>
- Barkla, N. (t.y.). *Artist bio*. Nicky Barkla resmi internet sitesi. Erişim Tarihi: 13.02.2024.
<https://www.nickybarkla.com/bio>
- Barnicoat, J. (1991). *Posters a concise history*. Thames and Hudson.
- Becer, E. (2005). *İletişim ve grafik Tasarım*. Dost Kitabevi Yayınları.
- Bektaş, D. (1992). *Çağdaş grafik tasarımın gelişimi*. Yapı Kredi Yayınları.
- Berlin, C. L. (2022, 8 Nisan). *DIY flyering: Tracing the iconic rave flyer back to its roots*. Museum of Youth Culture. <https://www.museumofyouthculture.com/diy-flyering/>

- Cambridge Dictionary. (t.y.). Blotter. In *Cambridge Dictionary*. Erişim Tarihi: 25.08.2023.
<https://dictionary.cambridge.org/tr/s%C3%B6zl%C3%BCk/ingilizce/blotter>
- Chojnacka, J. (2023). The roar of a lion that the hippies marvelled at: A few remarks about the iconographic sources of the so-called psychedelic art in the milieu of American graphic artists from the 1964-1968 period. *Quart*, 67(1), 142-155.
- Christie's (2023). *Cartography of the soul* [Dijital Sergi].
<https://nft.christies.com/auctions/cartography-of-the-soul>
- Cotter, H. (2002, Kasım 10). *Art in review; Alex Grey*. The New York Times.
<https://www.nytimes.com/2002/10/04/arts/art-in-review-alex-grey.html>
- Çakmak, B. (2022). Dijital tasarımda kullanıcı deneyimi sunan psikedelik yaklaşımlar. *Sanat & Tasarım Dergisi*, 12 (1), 203-216.
- Çelikoğlu, Ö. (2015). *Psychedelic sanat*. Muğla Sıtkı Koçman Üniversitesi Bodrum Güzel Sanatlar Fakültesi Uluslararası "Sanat, Gerçeklik ve Paradoks" Sempozyumu (ss.219-231).
- D'Andrea, A. (2004). *Rave culture and religion*, St John, G. (Ed.). Global nomads: techno and New Age as transnational countercultures in Ibiza and Goa (2. Baskı, ss. 236-255). Routledge.
- De la Bédoyère, C. (2006). *Art Nouveau*. Star Fire.
- Dilmaç, O. (2015). Tasarım eğitimi tarihi ve William Morris. *İdil Sanat ve Dil Dergisi*, 4(16), 1-16.
- Duque, J. F. (2019). Spaces in time: the influence of Aubrey Beardsley on psychedelic graphic design. H-ART. *Revista de historia, teoría y crítica de arte*, (5), 15-38.
- Easterlin, R. A., Schaeffer, C. M., Macunovich & D. J. (1993). Will the baby boomers be less well off than their parents? Income, wealth, and family circumstances over the life cycle in the United States. *Population and development Review*, 497-522.
- Eskilson, S. (2007). *Graphic design: A new history*. Yale University Press.
- Grey, A. (t.y.). *About*. Alex Grey resmi internet sitesi. Erişim Tarihi: 10.11.2024.
<https://www.alexgrey.com/about/>
- Gombrich, E. (1997). *Sanatın öyküsü*. (Çev. E. Erduran, Ö. Erduran). Remzi Kitapevi. (Orijinal eserin basım tarihi 1950, 4. Baskı)
- Gosling, E. (2016, 24 Ağustos). *What rave culture is teaching modern graphic designers*. Eye on Design. <https://eyeondesign.aiga.org/what-rave-culture-is-teaching-modern-graphic-designers/>
- Guffey, E. E. (2006). *Retro: The culture of revival*. Reaktion Books.
- Hartogsohn, I. (2023). Cyberdelics in context: On the prospects and challenges of mind-manifesting technologies. *Frontiers in Psychology*, 13, 1073235.
- Hashimoto, A. & Clayton, M. (2009). *Visual design fundamentals: A digital approach*. Charles River Media, Inc.
- Hawk, A. (1993). *Future culture manifesto*. The Cyberpunk Project.
http://project.cyberpunk.ru/idb/future_culture_manifesto.html
- İlisulu, T. İ. (2019). Güncel tasarım yaklaşımlarına genel bir bakış. *Atatürk Üniversitesi Güzel Sanatlar Enstitüsü Dergisi*, 43, 20-36.
- Kaya, S. E. (2023). Grafik tasarımda post modernizmden modernizme eklettik tavır: Paula Scher ve retro stil. D. Arslan (Ed.), *Grafik Tasarım Üzerine Güncel Okumalar* içinde (s. 45-67).
- Keskin, İ. (2014). Baskı resimde Alman ekspresyonizmi (Dışavurumculuk) ve litografi sanatına yansımaları. *Sanat Dergisi*, 25, 53-66.
- Kinsella, E. (2021, 23 Nisan). *Mad Dog Jones is the most expensive living Canadian artist after Phillips's \$4.1 million sale of his self-replicating NFT*. Art Net.
<https://news.artnet.com/market/phillips-4-4m-sale-of-mad-dog-nft-1961626>
- Krippner, S. (2017). Ecstatic landscapes: The manifestation of psychedelic art. *Journal of Humanistic Psychology*, 57(4), 415-435.
- Lahor, J. (2007). *L'Art nouveau*. Rochester. Grange.
- Lee, J. (2001). *The Japanese influence in art nouveau decorative arts* [Yüksek lisans tezi]. Arts University of Glasgow
- McCallum, R. (2020, 4 Şubat). *Modern rave art: meet the illustrators pushing flyer design forward*. Djmag. <https://djmag.com/longreads/modern-rave-art-meet-illustrators-pushing-flyer-design-forward>

- MediaHeroes (t.y.). *Psychedelic design / Epic examples / How to use it*. Erişim Tarihi: 17.09.2023. <https://www.mediaheroes.com.au/blog/psychedelic-design/>
- Melichová, S. (2006). *Cyberpunk as subculture* [Yüksek lisans tezi]. Masaryk University
- Meyer, I. (2023, 30 Eylül). *Psychedelic Art – An exploration of the psychedelic aesthetic in art*. Art in context. <https://artincontext.org/psychedelic-art/>
- Miles, B. (2005). *Hippie*. Sterling Publishing Company, Inc.
- Moco Museum (t.y.). *Mad Dog Jones from Thunder Bay*. Amsterdam, DE, Hollanda. Erişim Tarihi: 3. 01.2024. <https://mocomuseum.com/artists/mad-dog-jones/19702#>
- Öztuna, Y. H. (2007). Fransız Art Nouveau afiş tasarımı 1890-1914. *Grafik Tasarım/ Görsel İletişim Kültürü Dergisi*, 5, 60-65.
- Roark, R. (2015). *Psychedelic poster art catalog*. http://www.poetspath.com/Scholarship_Project/document.pdf
- Salsidua, M. B. (2015) *The Poster: From practical function to work of art*. Museo de Bellas Artes de Bilbao. https://bilbaomuseoa.eus/uploads/salas_lecturas/archivo_in-60.pdf
- Schmutzler, R. (1962). *Art Nouveau*. H. N. Abrams.
- Schwartz, M. (2014, 20 Ocak). *Does Android Jones dream of electro-mineralist sheep?. Integral Life*. <https://integrallife.com/does-android-jones-dream-electro-mineralist-sheep/>
- Semley, J. (2019). Cyberpunk is dead. *The Baffler*, (48), 58-67.
- Spratt, S. (t.y.). *About*. Sam Spratt resmi internet sitesi. Erişim Tarihi: 26.11.2023 <https://www.samspratt.com/about>
- Sürmeli, K., Gülpınar, Ş. (2018). *Arts and Crafts Hareketi ve Kelmscott basımevi*. 6. Uluslararası Matbaa Teknolojileri Sempozyumu, ss.1057-1068.
- Taşcıoğlu, M., Siretli, A. (2017). Grafik tasarımda litografinin yeri ve Henri De Toulouse-Lautrec'in afiş tasarımları. *Sanat ve Tasarım Dergisi*, (18), 187-202.
- Ted, O. (1999). *High art: A history of the psychedelic poster*. Sanctuary Publishing.
- Timmers, M. (1998). *The Power of The Poster*. V&A.
- Üzlikcan, B.B. (2016). Çağdaş Türk Sanatında bilimsel özgün bir tavrın uygulanışı açısından Adnan Çoker resmi, *Sanat Yazıları*, 34, 101-110.
- Weill, A. (2007). *Grafik tasarım* (Çev. O. Türkay.). Yapı Kredi Yayınları.
- Wilkinson, C. (2021, 17 Aralık). *Sketching a scene: A visual history of Scottish clubbing*. The Skinny Independent Cultural Journalism. <https://www.theskinny.co.uk/clubs/interviews/sketching-a-scene-a-visual-history-of-scottish-clubbing>
- Wilson, C. (Yönetmen). (2015, 3 Mayıs). *The genius of design 3 blueprints of war 2010* [Belgesel Film]. YouTube. <https://www.youtube.com/watch?v=0uGtxQweuZU>
- Yıldırım, M. (2019). Dijital sanat ve kolaj. *Ekev Akademi Dergisi*, (80), 319-338.
- Yurtkulu, E. (2010). Güncel sanat üretiminde* "fantastik erotik kadın". *Yedi*, (4), 117-124.

Görsel Kaynakçası

- Alderson, R. (2014, 6 Ekim). *Celebrating the flyer art that helped define rave and acid house culture*. It's Nice That. <https://www.itsnicethat.com/articles/chelsea-louise-berlin-rave-art>
- Barkla, N. (t.y.). *Ant-Man and the Wasp: Quantumania* [Afiş]. Nicky Barkla resmi internet sitesi. Erişim Tarihi: 12. 02.2024. <https://www.nickybarkla.com/filmandtv>
- Barnicoat, J. (1991). *Posters A concise history*. Thames and Hudson.
- Daichendt, G. J. (2016, 14 Nisan). *The Endless Summer* [Afiş]. PBS SoCal. <https://www.pbssocal.org/shows/artbound/john-van-hamersveld-and-the-poster-revolution>
- Gombrich, E. (1997). *Sanatın öyküsü*. (Çev. E. Erduran & Ö. Erduran.). Remzi Kitapevi. (Orijinal eserin basım tarihi 1950, 4. Baskı)
- Grey, A. (2018). *Mystic Eye* [Resim]. Mesa Art Center. Arizona, AZ, Amerika Birleşik Devletleri. <https://www.mesaartscenter.com/index.php/museum/art/exhibits/alex-grey--allyson-grey>

- Hitti, N. (2020, 1 Temmuz). *Bob Dylan poster* [Afiş]. Dezeen. <https://www.dezeen.com/2020/07/01/milton-glaser-graphic-design-roundup/>
- Jones, A. (t.y.) *Dave Tripper: Forward escape* (Albüm Kapağı). Erişim Tarihi: 12.03.2024. <https://androidjones.com/pages/album-covers>
- Jones, A. (t.y.). *Learning Language Lilith* [Dijital Sanat Eseri]. Android Jones resmi internet sitesi. Erişim Tarihi: 24.01.2024. <https://androidjones.com/pages/new-works-1>
- Kelly, A., Mouse, S. (2005). *Girl with green hair* [Afiş]. Victoria & Albert Museum, San Fransisco, SF, Amerika Birleşik Devletleri. <https://collections.vam.ac.uk/item/O111093/girl-with-green-hair-the-poster-kelly-alton/>
- Kinsella, E. (2021, 23 Nisan). *Mad Dog Jones is the most expensive living Canadian artist after Phillips's \$4.1 million sale of his self-replicating NFT*. Art Net. <https://news.artnet.com/market/phillips-4-4m-sale-of-mad-dog-nft-1961626>
- McCallum, R. (2020, 4 Şubat). *Modern rave art: meet the illustrators pushing flyer design Forward*. Djmag. <https://djmag.com/longreads/modern-rave-art-meet-illustrators-pushing-flyer-design-forward>
- Mithouard, M. (2012). *L'Anarchiste de Droite* [Resim]. International Museum For Activist Art, New York, NY, Amerika Birleşik Devletleri. <https://www.activistart.org/shaka/>
- Moscato, V. (2009). *Neon rose* [Görsel]. Victoria & Albert Museum, San Fransisco, SF, Amerika Birleşik Devletleri. <https://collections.vam.ac.uk/item/O1023103/neon-rose-2-poster-moscato/>
- Öztuna, Y. H. (2007). Fransız Art Nouveau afiş tasarımı 1890-1914. *Grafik Tasarım/ Görsel İletişim Kültürü Dergisi*, 5, 60-65.
- Roark, R. (2015). *Psychedelic poster art catalog* [Katalog]. http://www.poetspath.com/Scholarship_Project/document.pdf
- Spratt, S. (t.y.). *Kid Cudi / man on the moon III* [Albüm Kapağı]. Sam Spratt resmi internet Sitesi. Erişim Tarihi: 26.11.2023. <https://www.samspratt.com/index#/kid-cudi-man-on-the-moon-iii-album-cover/>
- Sullivan, A. (t.y.). *Khruangbin* [Afiş]. Alex Sullivan studio. Erişim Tarihi: 13.02.2024. <https://alexsullivan.studio/archive-1>
- Ted, O. (1999). *High art: A history of the psychedelic poster*. Sanctuary Publishing.
- Timmers, M. (1998). *The Power of the poster*. V&A.
- Wilkinson, C. (2021, 17 Aralık). *Sketching a scene: A visual history of Scottish clubbing*. The Skinny Independent Cultural Journalism. <https://www.theskinny.co.uk/clubs/interviews/sketching-a-scene-a-visual-history-of-scottish-clubbing>