



## KENTSEL DOKULARDA TARİHİ MEZARLIK ALANLARININ VE MEZAR TAŞLARININ DURUMLARI (Tokat ve Rize Örnekleriyle)

Canan HANOĞLU\*

### ÖZ

Türk-İslam dünyasında önemli bir yeri olan mezarlıklar, insanlar tarafından değer verilen, saygı duyulan alanlardır. Özellikle Osmanlı kent dokusu içerisinde mezarlıklara, hazirelere, mezar taşlarına ve türbelere oldukça önem verilmiş ve mezarlıklar adeta birer cennet bahçesine dönüştürülmüştür. Bu durum yabancı seyyahların da dikkatini çekmiş; hatıralarına, gravürlerine konu olmuştur. O dönemde mezarlıklar İstanbul başta olmak üzere şehirlerin tarihi dokusunun oluşmasında etkili unsurlardan biriyken kentleşmeyle birlikte bu etki giderek azalmıştır.

Kentleşmenin getirmiş olduğu birtakım faaliyetler tarihi eserlerin zarar görmesine hatta yok olmasına sebep olabilmektedir. Eski mezarlık ve hazire alanları bu durumdan en çok etkilenen yerlerin başında gelmektedir. Şehirleşme ve modernleşme çalışmaları kapsamında yapılan çeşitli imar faaliyetleri, yanı sıra artan nüfus, definicilerin yapmış olduğu katliamlar, insan ve doğa tahribatı mezarlık alanlarının ve bu alanlarda bulunan mezar taşlarının her geçen gün, sayılarının azalmasına ve yok olup gitmesine neden olmaktadır.

Tokat ve Rize illeri özelinde hazırlanan bu çalışmada, kentleşmeye yönelik çalışmalar, bilinçli-bilinçsiz yapılan birtakım uygulamalarla tarihi mezarlık alanlarının ve mezar taşlarının durumlarını göstermek amaçlanmıştır. Tokat ve Rize mezar taşları ile ilgili yapmış olduğumuz araştırmalar sırasında karşılaştığımız bazı tarihi mezarlık alanları, hazireler ve mezar taşlarından örnekler verilerek önceki ve mevcut durumları ile ilgili gözlemlediğimiz tespitler paylaşılmıştır.

**Anahtar Kelimeler:** Kentsel Doku, Tokat, Rize, Mezarlık, Hazire, Mezar Taşı.

## CONDITIONS OF HISTORICAL CEMETERY AREAS AND TOMBSTONES IN URBAN TEXTURES (Tokat and Rize Examples)

### ABSTRACT

Cemeteries, which have an important place in the Turkish-Islamic world, are areas valued and respected by people. Particularly within the Ottoman urban development, great importance was given to cemeteries, burial grounds (hazire) tombstones and mausoleums, and cemeteries were transformed into gardens of paradise. This situation also attracted the attention of foreign travellers; It has been the subject of their memoirs and engravings. At that time, cemeteries were one of the effective elements in forming the historical texture of cities, especially Istanbul, but this effect gradually decreased with urbanization.

Some activities brought about by urbanization can cause damage or even destruction of historical monuments. Old cemeteries and burial areas (hazire) are among the places most affected by this situation. Various construction activities carried out within the scope of urbanization and modernization processes, as well as increasing population, massacres by treasure hunters, human and natural destruction, cause the number of cemetery areas and the grave-stones in these areas to decrease and disappear day by day.

By specifically focusing on Tokat and Rize provinces, this study aims to show the conditions of historical cemetery areas and gravestones through urbanization processes and some conscious or unconscious practices. Examples of

### Araştırma Makalesi

**Makale Gönderim Tarihi: 30.04.2024; Yayına Kabul Tarihi: 21.06.2024**

\* Dr. Öğr. Üyesi, Tokat Gaziosmanpaşa Üniversitesi, Fen-Edebiyat Fakültesi Sanat Tarihi Bölümü, TOKAT;  
ORCID ID: 0000-0002-9121-8683, E-posta: canan.hanoglu@gop.edu.tr

some historical cemeteries, burial grounds (hazire) and tombstones that we encountered during our research on Tokat and Rize tombstones are given, and our findings about their previous and current conditions are shared.

**Keywords:** Urban Texture, Tokat, Rize, Cemetery, Burial Ground, Tombstone

## **1. Giriş**

Kent kimliğinin belgeleri durumundaki meydanlar, sokaklar, mahalleler, mimari yapılar ve mezarlıklar kentle bütünleşmiş, kentin tarihini ve kültürünü yansıtan somut örneklerdir. Kentsel dokular içerisinde tarihi değeri olan tüm eserlerin korunması ve gelecek nesillere aktarılması oldukça önem arz etmektedir. Kentleşmeye yönelik yapılan her türlü çalışmanın kentin tarihi dokusunu koruyarak yapılması gerekmektedir. Kentleşmeyle birlikte, hızla artan yapılaşma, yeni yol yapım çalışmaları ve her türlü yenileme, düzenleme ve iyileştirme faaliyetlerinin tarihi eserleri yok etmemesi, zarar vermemesi ve gölgelememesi gerekmektedir. Olması gereken budur, fakat bu gibi olumsuz durumların geçmişte olduğu gibi günümüzde de devam ettiği bilinen bir gerçektir.

Kentsel alanlarda yaşanan hızlı gelişim, değişim bir yanda korunması gerekli alanları baskı altına alıp tahrip ederken, diğer yanda terk edilen alanlarda köhneme sürecini yaşatmaktadır. Başta ekonomik sürecin yönlendirdiği bu durum, özellikle gelişmekte olan ülkelerin demografik özellikleri ve toplumsal öz değerleri ile birleşince, yüzlerce yıldan beri kültürel ve fiziki değerlerle örülen mekânların sonunu hazırlayabilmektedir. Tarihsel kent dokusu, toplumların kültür mirasının önemli bir bileşeni demektir. Yıkılan, yok edilen her parçayla, insanlığın kültür mirası biraz daha yoksullaşmaktadır. UNESCO Bildirgesi'nde de belirtildiği gibi "Dünyadaki tüm eski kentler, yalnız o ulusun malı değil, insanlığın ortak malıdır; bu nedenle korunması gerekir" (Mazi, 2009, s. 11). Kent dokusu içerisinde de, kentin sahip olduğu doğal, tarihi ve kültürel zenginlikler bir bütün olduğundan hepsinin birlikte korunması ve gelecek kuşaklara aktarılması gerekmektedir.

Kent dokusu içerisinde kentin tarihi ve kültürel dokusunu, geçmişini, inancını, yaşanmışlıklarını gözler önüne seren pek çok somut örneğin belki de en etkileyicisi mezarlıklar, hazireler ve mezar taşlarıdır.

Türk-İslam dünyasında toplu mezarların bir arada bulunduğu yerler mezarlık, kabristan, mezaristan, hazire gibi isimlerle anılmaktadır. Mezarlıklar kent dokusunun olmazsa olmaz parçalarıdır. Kentlerin dört bir yanında yer alan büyük ölçekli tarihi mezarlıklar, kent içinde yer alan daha küçük ölçekli mezarlıklar ve hazireler Yahya Kemal Beyatlı'nın "Biz ölülerimizle birlikte yaşarız." sözünün ispatıdır.

Mezarlıklar, Türk-İslam dünyasında önemli bir yere sahip olan, insanlar tarafından değer verilen, saygı duyulan alanlardır. Ebedi istirahatgâh yeri olan bu alanların korunaklı, bakımlı, temiz ve yeşil olmasına, mezarlık alanına, mezar yerine ve mezar taşlarına herhangi bir zararın gelmemesine eskiden beri özen gösterilmiştir.

Bilindiği gibi, ölümlere mezar açmak ve mezarlar üzerine taş koymak tarih öncesi devirlere kadar uzanan çok eski bir gelenektir. Türkler de bu geleneğe bağlı kalmışlar, ona gereken önemi vermişlerdir (Haseki, 1976, s. 11). Orta Asya'dan bu yana yaşatılmaya devam eden mezar ve mezar taşı yapma geleneği, Anadolu'da yaygın bir şekilde yer bulmuştur. Günümüze kadar devam eden Anadolu'daki Türk Mezar ve Mezar Taşı Geleneği Selçuklu, Beylikler ve Osmanlı

Çađı'nda ana hatlarıyla ortak özellikler taşımakla birlikte her biri, kendi dönemini ve bulunduğu bölgenin özelliklerini yansıtmaktadır (Tunçel, 1989, s. 6-7).

Türk-İslam kültürü içerisinde dönemsel ve bölgesel özellikleri bakımından farklılıklar arz eden mezar taşlarının asıl kimliği Osmanlı Dönemi Mezar Taşları ile oluşmuştur. Osmanlı mezar kültürü, başta İstanbul olmak üzere şehirlerin tarihî dokusunun oluşmasında etkili unsurlardan biri olmuştur. Osmanlılar mezarlıklara, hazirelere, mezar taşlarına ve türbelere oldukça önem vermiş ve mezarlıkları adeta birer cennet bahçesine dönüştürmüşlerdir. Bu durum yabancı seyyahların da dikkatini çekmiş, Osmanlı mezarlıklarına gravürlerinde yer vermişler,<sup>1</sup> mezarlık alanları ve mezar taşları ile ilgili çok çarpıcı açıklamalar yapmışlardır. Örneğin Charles Pertusier, Türklerin mezarlıklara gösterdikleri saygıyı, özenilmesi gereken bir örnek olarak göstermektedir (Eyice, 1996, s. 124). Carl Humann (1839-1896)'ın Türkler için mezarlıklardan daha aziz bir şey yoktur! sözü yabancı gözünde Türklerin mezarlıklarına ne kadar saygılı olduklarının bir belirtisidir (Eyice, 1996, s. 129-130). Gerald de Nerval, Türklerde dini inancın çok kuvvetli olduğunu ve bu yüzden İstanbul'un bütün güzel yerlerinin mezarlıklara tahsis edildiğini ifade etmiştir (Tuncer, 2013, s. 245).

Fransız sanat eleştirmeni, şair ve yazarı Theophile Gautier (1811-1872), Türk ve Hıristiyan mezarlıklarını şu cümleler ile karşılaştırır: "Katoliklik, ölümü Paganizma ve Müslümanlığın bilmediđi kasvetli bir korku ahengi ile çevirmiş, bunun için dehşet vermek düşüncesiyle mezarlarını ürkütücü, cesetli şekiller ile süslemiştir... Hâlbuki İslam mezar taşları güzel ağaçların gölgesinde, gök mavisi ve altın yaldızlı renkleri ile bir cesedin çukuru olmaktan çok, ebedî istirahat mahsus bir köşk tesiri bırakırlar" (Eyice, 1996, s. 131). Aynı şekilde 1800'lü yılların başlarında İstanbul'a Gelen Fransız seyyah ve diplomat Edouard Antoine De Thouvenel'in de Üsküdar'da çok sayıda mezarın olması dikkatini çekmiş bu yüzden burayı "Mezar tarlaları" diye tâbir etmiştir. Bu görüntü karşısında şaşkınlığını gizleyemeyen seyyah, Üsküdar'daki mezarlıkların Avrupa'daki gibi insanı ürkütmediğini vurgulamış tam tersine insanı huzura kavuşturan bir görünüme sahip sessiz ve dingin bir yer olduğundan bahsetmiştir (Uygur, 2015, s. 125).

Seyyahların bu ifadeleri Türk-İslam toplumunda mezarlıklara verilen önemi ve mezarda yatanlara duyulan hürmeti, yanı sıra; sükûnet, huzur ve hüznü yüklü mezarlıkların o günlerdeki imrenilecek durumunu açıkça göstermektedir. Bu olumlu izlenimler karşısında elbette olumsuz durumlar da söz konusu olmuştur ve maalesef olmaya da devam etmektedir. Semavi EYİCE, Türk sanat ve tarih anıtları arasında en büyük ölçüde tahribe uğrayanların eski mezarlıklar ve mezarlar olduğunu belirterek, Osmanlı İmparatorluğu'nun 19. yüzyıl ortalarından itibaren topraklarını kaybetmesi ile pek çok mezarın gurbette kaldığını, bugünkü millî sınırlarımız içinde kalan tarihi mezar ve mezarlıkların garip gerekçelerle, fakat aslında en «kolay arsaya çevrilebilir» yer olduklarından ortadan kaldırıldığını ve sonuç olarak binlerce sanat ve tarihî değere sahip mezar taşının yok olup gittiğini vurgulamaktadır (1974, s. 291-292).

Birçok eski eser gibi, eski mezarlık ve hazireler de "imar" adı altında yapılan birtakım çalışmaların kurbanı olmaktadır. İstanbul'da olduğu kadar başka yerleşim yerlerinde de bu imar garip bir surette uygulanmaktadır. Erzurum gibi tarihi bir şehirde, türbelerin çokluğundan şikâyet eden bir Belediye Başkanının, bunlardan bir kısmını yıktırıp yerlerini inşaata açmak

---

<sup>1</sup> Yabancı seyyahların gravürlerine konu olmuş bazı örnekler için bkz. Kucur, 2015a, s. 429, 430, 431, 436, 440, 442, 443, 444, 446.

isteyişi kadar, tarihi mezarlıklardaki mezar taşlarını söküp, bir arşivdeki raflarda saklamak isteyen bir Eski Eserler ve Müzeler Genel müdürünün görüşleri şaşırtıcıdır. Fakat böyle görüşlere sahip imarcılar daima olmuş ve korkulur ki, gelecekte de olacaktır. Bu yüzdendir ki, bugün birçok tarihi kişinin mezarları ve mezar taşları bulunmamaktadır (Eyice, 1996, s. 132).

İmar veya yol yapım çalışmaları nedeniyle yok olmaktan kurtarılan birçok mezar taşı da bağlamından koparılarak müze malzemesi olmuştur. Taşların müzelerde korunma konusu ve korunma şartları da tartışmaya açık bir konu olmakla beraber mezar ve mezar taşı kültürünün tanıtılması açısından oldukça önemlidir.

Tarihi mezarlık alanları ve mezar taşları açık alanda olduklarından hem doğa hem de insan tahribatına maruz kalan ve bu anlamda büyük ölçüde zarar gören, korunmaya muhtaç tarihi eserlerimiz arasındadır. Deprem, toprak kayması, yangın, güçlü akıntı, sel ve taşkınlar gibi çeşitli doğal afetler neticesinde tamamen kaybolup giden mezarlık alanlarının ve dolayısıyla mezar taşlarının yanında yağmur, kar, rüzgâr veya sıcaklık farkından etkilenerek yıpranan, eriyen, deforme olan taşların da varlığı bilinmektedir. Bu gibi çevresel ve zamana bağlı doğal tahribatları kabullenmek elbette mümkündür, fakat insan tahribatı kabul edilecek bir durum değildir. İnsanlar bilinçli ya da bilinçsiz olarak mezarlıklara ve mezar taşlarına zarar verebilmektedir. Hızlı şehirleşme, yol yapım çalışmaları, bilinçli yıkım ve yok etme, terk, bakımsızlık, hatalı onarım gibi çeşitli faktörler tarihi mezarlıkların ve mezar taşlarının zarar görmesine hatta yok olmasına neden olabilmektedir.

Seyyahların gravürlerine ve söylemlerine dahi konu olan, layığıyla korunmak için bir nizamname hazırlanan,<sup>2</sup> toplumların inançlarını, kültürlerini, tarihlerini, sanatlarını yansıtan, insanlara ölümü hatırlatan, birer cennet bahçesi hüviyetindeki mezarlık alanları ve mezar taşlarının karşı karşıya kaldığı bu olumsuz durumları gözlemlemek üzücüdür.

## **2. Materyaller**

Bu çalışmada Tokat ve Rize illeri özelinde bazı tarihi mezarlık alanları, hazireler ve tarihi mezar taşlarının kentleşmeyle birlikte maruz kaldığı durumlardan söz edilmiştir. Bu mezarlık alanları ve mezar taşlarında meydana gelen birtakım değişiklikler çeşitli örnekler üzerinden anlatılmaya çalışılmıştır.

### **2. 1. Tokat'tan Örnekler**

Tarihi kent Tokat'ın Türk-İslam mezarlık ve hazire alanları ve mezar taşları konusunda hatırı sayılır bir yeri vardır. Tokat il merkezinde, Aksu (Akmanlar), Âli, Ali Paşa, Alp Gazi, Behzat, Boyun Baba (İshak Zencâni-Haçdağı), Büyük Bey Bağı, Cüneyd, Çay, Dikmenler, Dokuztaşlar, Erenler, Garipler, Hamza Bey, Mahmut Paşa, Meydan, Örtmeli ve Şeyh-i Şirvani adı altında çok sayıda mezarlık ve hazirenin varlığı bilinmekte ve çeşitli kaynaklarda bu mezarlıklardan bahsedilmektedir (Asarkaya, 1938, s. 2; Demir, 2008, s. 24-25; Türklü, 2010, s. 8-27). Bu mezarlık alanlarının çoğu günümüzde de mevcudiyetini korumakta ve oldukça kıymetli mezar taşlarını barındırmaktadır. Niksar, Erbaa, Zile, Turhal başta olmak üzere ilçelerde de bu yoğunluk devam etmektedir.

---

<sup>2</sup> Bkz. 1/7/1931 tarihli ve 11410 sayılı Bakanlar Kurulu Kararı ile yürürlüğe konulan Mezarlıklar Hakkındaki Nizamname. <https://www.mevzuat.gov.tr/MevzuatMetin/2.3.11410.pdf>. (Erişim Tarihi: 01.04.2023)

## 2. 1. a. Mezarlık ve Hazire Alanları

Yapılan alıřmalar esnasında, Tokat il merkezindeki bazı tarihi mezarlıkların ve mezar taşlarının önceki ve günümüzdeki durumları ile ilgili bir takım tespitler yapılmıřtır. Bu tespitler, mezarlıkların ve mezar taşlarının eski ve yeni hallerini açıka ortaya koymaktadır.

Bu mezarlıklardan biri Alp Gazi Mezarlıđı'dır. Alp Gazi Mezarlıđı řehrin güneybatı kesimine düşen, Beybađı Mahallesi'nde, küçük bir tepe üzerine konumlandırılmıřtır (**Fotođraf 1**). Mezarlıkta bulunan bir kabirden dolayı, buraya Alp Gazi Mezarlıđı denildiđi anlaşılmaktadır. Müjgan ÜÇER, Alp Gazi diye tanınan bu zatın, 1167 yılında hükümdar olan, az süren hükümdarlıđı zamanında "Melik-i Mücahite Bülmahamit" diye anılan Cemal Gazi olduđunu ve Daniřmentli Hükümdarlarından Nizameddin Yađıbasan'ın ođlu olduđunu belirtmektedir (1987, s. 225). Mehmet Emin TÜRKÜ tarafından hazırlanan 2010 tarihli "*Tokat Mezar ve Yapı Kitabeleri Üzerine Bir İnceleme*" bařlıklı yüksek lisans tezinde Alp Gazi Mezarlıđı'na da yer verilmiř, o dönemde mezarlıđın etrafının dikenli tellerle çevrili olduđu, ierisinde am ağalarının bulunduđu belirtilmiřtir. 2010 yılı itibari ile hala kullanılmakta olduđu ve mezarlıđın pek bakımlı olmadığı bilgisi de verilmiřtir. Mezarlıkta Osmanlı döneminden kalan ve incelemeye tabi tutulan 23 mezar kitabesinin tespit edildiđi belirtilmiřtir (2010, s. 11) (**Fotođraf 4**). Günümüzde bu mezar kitabelerinden sadece ikisi mevcuttur. Mehmet Emin TÜRKÜ'nün yüksek lisans tezinde Alp. K.N. 4 (2010, s. 74) ve Alp. K.N. 5-6 (2010, s. 75) řeklindeki katalog numaraları ile belirtmiř olan 2 (iki) adet kitabeli mezar taşı dıřında geriye kalan 21 adet mezar taşı günümüzde mevcut deđildir. Mezarlıđın bulunduđu yerden geen, 2011 yılında yapılan çevre yolu alıřmaları nedeniyle Alp Gazi'ye ait olan kabrin eski kabirden 100 metre yukarıya bugünkü bulunduđu yerine Tokat Belediyesi tarafından nakledildiđi bilgisi, Alp Gazi'yi anlatan tanıtım tabelasında yer almaktadır (**Fotođraf 2**). Buradan anlaşılıyor ki 2011 yılında çevre yolu inřaati esnasında bahsi geen 23 adet mezar taşı da orijinal yerinden ıkarılmıř, bunlardan ikisi Alp Gazi'nin yeni kabrinin hemen yakınına yerleřtirilmiřtir (**Fotođraf 3**). Geriye kalan diđer 21 taş ise mezarlık alanı iinde deđildir. Yapılan arařtırmalara rađmen bu taşların nerede olduđu tespit edilememiřtir. Tařların akıbeti konusunda eřitli söylemler varsa da bu taşların nerede olduđu belli deđildir. Öyle görünüyor ki bu mezar taşları yol yapım alıřmaları neticesinde kaybolup gitmiřtir.

Bu örnek kent dokusu ierisinde yeni yol yapım alıřmaları sırasında yok olup giden tarihi bir mezarlıđın ve mezar taşlarının durumunu göstermektedir.



**Fotođraf 1:** Alp Gazi Mezarlıđı'na Giden Yol (2023)<sup>3</sup>



**Fotođraf 2:** Alp Gazi'yi Tanıtın Tabela (2023)

<sup>3</sup> Referans verilmeyen tüm fotođraflar yazara aittir.



**Fotoğraf 3:** Günümüze Gelebilen İki Mezar Taşı (2023)



**Fotoğraf 4:** M. Emin TÜRKLÜ' nün 2010 Tarihli Tez Çalışmasında Yer Verdiği Fakat Çoğu Günümüzde Mevcut Olmayan Alp Gazi Mezarlığı Mezar Taşları<sup>4</sup>

<sup>4</sup> Fotoğraflar Mehmet Emin TÜRKLÜ' den temin edilmiştir. Bu taşlardan Alp. K. N. 4, Alp. K. N. 5, Alp. K. N. 6 dışındakiler günümüzde mevcut değildir. (Alp. K. N. 5, Alp. K. N. 6'nın kırık durumdaki üst bölümüdür. Tez çalışmasında iki ayrı parça olarak değerlendirilmiştir.)

Tokat'tan diđer bir mezarlık rneđi, Boyun Baba Mezarlıđı'dır (**Fotođraf 5,6**). Boyun Baba Mezarlıđı, Tokat il merkezinde, Őhrin batısında yer alan Ha Dađı olarak adlandırılan dađın yakınında bulunan bir tepenin yamacındadır. Bu dađdan dolayı, Ha Dađı Mezarlıđı olarak da adlandırılan mezarlıđın, diđer bir ismi de İŐhâk-ı Zencanî Mezarlıđı'dır (Trkl, 2010, s. 14). Mehmet Emin TRKL tarafından hazırlanan 2010 tarihli "*Tokat Mezar ve Yapı Kitabeleri zerine Bir İnceleme*" baŐlıklı yksek lisans tezinde Boyun Baba Mezarlıđı'na da yer verilmiŐ ve mezarlıkta eski harflerle yazılmıŐ 20 mezar kitabesi tespit edildiđi belirtilmiŐtir (2010, s. 14). Bu 20 adet mezar kitabesinin 15'i gnmzde mevcut deđildir. Yapılan araŐtırmalara rađmen bu taŐların nerede olduđu tespit edilememiŐtir.<sup>5</sup> (Trkl, 2010, s. 92-96)<sup>6</sup> (**Fotođraf 7**).

Mezarlıđın 113 ada, 89 parsel numaralı alanının bir blm seramikli alan olarak bilinmektedir. Burası "III. Derece Arkeolojik Sit Alanı" olarak ilan edilmiŐtir.<sup>7</sup> Ayrıca İŐhâk-ı Zencanî Hazretleri'nin kabrinin bulunduđu 113 ada, 131 parsel numaralı blm ise "1'inci Grup Korunması Gerekli TaŐınmaz Kltr Varlıđı" durumundadır<sup>8</sup> (**Harita 1**). İŐhâk-ı Zencanî Hazretleri'nin kabrine ıkan yol, kabri ve kabrinin evresi yakın tarihlerde yapılan alıŐmalarda yeniden dzenlenmiŐtir. Mezarlık alanı her anlamda korunması gereken bir yer olduđundan mezarlık evre duvarı da yenilenmiŐtir. Bu alıŐmalar yapılırken alanda nceden varlıđı tespit edilen mezar taŐlarının zarar grdđ veya yok olduđu dŐnlmektedir.

Boyun Baba Mezarlıđı'nda gnmzde de defin iŐlemleri devam etmektedir. Aılan yeni mezarlar ok yakınında bulunan tarihi bir mezar taŐının zarar grmesine ve yok olmasına sebebiyet verebilmektedir. Mezarlık alanlarında bu gibi durumlarla sıka karŐılaŐılmakta ve tarihi mezar taŐlarının yeni mezarların yapımında malzeme olarak kullanıldıđı da gzlenebilmektedir.

Tokat Mzesi envanter kayıtlarından Boyun Baba Mezarlıđı'ndan mzeye nakledilen mezar taŐı kaydı olmadıđı bilgisine ulaŐılınca yukarıda bahsi geen nedenlerden tr mezar taŐlarının yok olup gittiđi dŐnlmektedir.

---

<sup>5</sup> Konu ile ilgili, 14-16 Ekim 2022'de gerekleŐen V. Tokat Sempozyumu'nda "Tokat İŐhâk-ı Zencanî (Boyun Baba) Mezarlıđı'nda Bulunan Osmanlı Dnemi Mezar TaŐları" baŐlıklı bir bildiri sunumu yapılmıŐ ve zet bildiri olarak yayımlanmıŐtır, alıŐmanın tam metni yayım aŐamasındadır.

<sup>6</sup> Bulunamayan taŐlar Mehmet Emin TRKL' nn yksek lisans tezinde Boy K.N. 4, 7, 8, 9, 10, 11, 12, 13, 14, 15, 16, 17, 18, 19, 20 Őeklinde numaralandırılmıŐtır.

<sup>7</sup> 113 ada, 89, 90 ve 131 parsel numaralı bu blgede 89 ve 131 parsellerinde tarihi mezar taŐları bulunmaktadır. 89 parsel, Sivas Kltr Varlıklarını Koruma Blge Kurulu'nun 30.05.2015 tarihli ve 2187 sayılı kararı ile III. Derece Arkeolojik Sit Alanı durumundadır. (Bu bilgiler Tokat Belediyesi'nin ilgili kayıtlarından temin edilmiŐtir.)

<sup>8</sup> 131 parsel 30.11.2019 tarih ve 5780 sayılı karara gre "1'inci Grup Korunması Gerekli TaŐınmaz Kltr Varlıđı" durumundadır. (Bu bilgiler Tokat Belediyesi'nin ilgili kayıtlarından temin edilmiŐtir.)





**Fotoğraf 5:** Boyun Baba Mezarlığı'nın Konumu (2022)



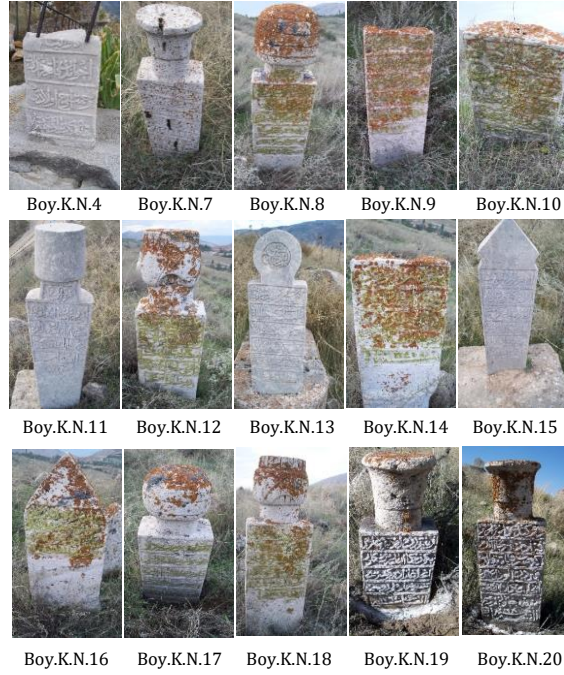
**Fotoğraf 6:** Boyun Baba Mezarlığı Eski Girişi (Mehmet Emin TÜRKLÜ Arşivi)



**Harita 1:** Boyun Baba Mezarlığı Uydu Görüntüsü ve Mezar Taşlarının Bulunduğu Tescilli Alanlar<sup>9</sup>

<sup>9</sup> <https://parselsorgu.tkgm.gov.tr> (Erişim Tarihi: 13.10.2022)





**Fotođraf 7:** M. Emin TÜRKLÜ' nün 2010 Tarihli alıřmasında Yer Verdiđi Fakat Günümüzde Mevcut Olmayan Boyun Baba Mezarlıđı Mezar Tařları<sup>10</sup>

Yine Tokat'tan bir diđer mezarlık örneđi, Dokuztařlar Mezarlıđı'dır (Türklü, 2010, s. 16-18; Hanođlu, 2021, s. 1-45) **(Fotođraf 8)**. Dokuztařlar Mezarlıđı, merkez Mehmetpařa Mahallesi'nde yer almaktadır. řehrin doğusunda Gıgıđ dađı da denilen tepenin eteđinde kurulmuřtur. Mezarlık II. Derece Arkeolojik Sit Alanı durumundadır (Akyüz vd. 2010, s. 247). Asarkaya, Tokat Mezarlıkları ile ilgili yapmıř olduđu alıřmasında, Dokuztařlar Mezarlıđı'nda mezarların çođunun yere gömölü ve yazısız olduđunu ve hemen hepsinin sandukalı olduđunu belirtmiřtir (1938, s. 2).

Mevcut mezarlık evre duvarı, günümüze yakın tarihlerde yapılmıřtır. Mezarlıđın kuzey yönünü evreleyen duvara malzeme olmuř bütün veya para halinde birkaç tarihi mezar tařı dikkatleri ekmektedir **(Fotođraf 9,10)**. Bu mezarlık için ilgin olan, mezar tařlarının duvar malzemesi olarak kullanılması durumu mezar tařlarının bir diđer makûs kaderidir.

Yeni yapılan bir duvar örgüsü arasında mezar tařlarının hangi amaçla kullanılmıř olduđunu anlamak mümkün deđildir. En iyi ihtimalle, tařı sergilemek veya bir řekilde kaybolmasını-yok olup gitmesini engellemek adına en azından duvar iine sabitlendiđi varsayılsa bile, tařların belli bir düzeni olmaksızın rastgele yerleřtirilmesi bilinsiz kiřilerin öylesine yapmıř olduđu bir alıřma olduđunu göstermektedir. Kısacası, kent dokusu ierisinde mezarlıđı evreleyen bu duvarın iine yerleřtirilen mezar tařlarının koruma amaçlı buraya yerleřtirildiđi düşünceyi dođru deđildir. ünkü ön yüzeyi duvar iinde kalan tařlar da vardır **(Fotođraf 11)**. Son yapılan mezarlık duvarı düzenleme alıřmaları esnasında mezarlıkta atıl

<sup>10</sup> Fotođraflar Mehmet Emin TÜRKLÜ' den temin edilmiřtir.

## ***Kentsel Dokularda Tarihi Mezarlık Alanlarının ve Mezar Taşlarının Durumları...***

durumda bulunan taşların bilinçsiz bir şekilde mezarlık duvarına malzeme yapılması günümüz şartlarında taşların gerçek anlamda korunamadığının bir başka örneğidir.

Kent dokusu içerisinde kalmış Dokuztaşlar mezarlık alanında günümüzde de defin yapılmaktadır. Yeni definler nedeniyle birçok tarihi mezar taşının zarar gördüğü, orijinal yerinin değiştirildiği veya ortadan kaybolduğu anlaşılmaktadır.



**Fotoğraf 8:** Dokuztaşlar Mezarlığı Girişi (2018)



**Fotoğraf 9:** Dokuztaşlar Mezarlık Duvarının Mezarlığa Bakan Tarafında Bulunan Kitabeli Mezar Taşı (2018)

**Fotoğraf 10:** Dokuztaşlar Mezarlık Duvarının Yola Bakan Tarafında Bulunan Kitabeli Mezar Taşları<sup>11</sup> (2018)

<sup>11</sup> Kitabe metni ve daha ayrıntılı bilgi için bkz. Hanoğlu, 2021, s. 24-25.



**Fotođraf 11:** Dokuztaşlar Mezarlık Duvarının Mezarlıđa Bakan Tarafında Bulunan Mezar Taşları (2018)

Tokat Mađara Önü Mahallesi mezarlık duvarında da benzer uygulamalar vardır. Konum olarak Çay Mahallesi Mađaraönü Sokakta eğimli bir alanda şekillenen mezarlıđın üst bölümünde yer alan moloz duvar örgüsü arasında kırık vaziyette farklı ebatlardaki mezar taşı parçaları dikkat çekmektedir. Maalesef burada da mezar taşları bilinçsiz insanlar tarafından rastgele birer taş olarak görülmüş ve duvara malzeme yapılmıştır (**Fotođraf 12, 13**). Bu bilgileri destekleyen 2018 yılına ait fotođraflardaki görüntü şimdilerde yoktur. Çünkü yıkıntı halindeki bu duvar tamamen ortadan kaldırılmış ve yenilenmiştir. Moloz duvar örgüsü arasında kalan mezar taşlarının durumu da meçhuldür (**Fotođraf 14**).



**Fotođraf 12:** Mađara Önü Mezarlıđı ve Mezarlık Duvarı (2018)

**Fotođraf 13:** Mađara Önü Mezarlık Duvarına Malzeme Olmuş Mezar Taşları (2018)



**Fotođraf 14:** Mađara Önü Mezarlık Duvarının Yenilenmiş Hali (2023)



Tokat il merkezinde şehrin batısında yer alan Haç Dağı'nın yakınında bir tepenin yamacında kurulmuş olan Boyun Baba ve Tokat il merkezinin doğu yönünde yer alan Gıgıj Tepe'nin güney yamacında kurulmuş olan Şeyh-i Şirvani ve batı yamacında kurulmuş olan Âli Mezarlık alanlarında karşılaşılan bir diğer yanlış uygulama tarihi mezar taşlarının önüne inşa edilerek onları gölgeleyen duvarlardır. Mezarlığı ve aile mezarlıklarını çevrelemek adına tarihi mezar taşlarına yakın mesafeden bilinçsizce ve düşüncesizce inşa edilen bu yanlış uygulamalardan dolayı kitabeler okunamamakta, süslemeler görülememektedir (**Fotoğraf 15,16,17**). Bu durum günümüzde defin işlemlerinin hala devam ettiği tarihi mezarlık alanlarında bilinçsizce yapılan düzenleme çalışmalarının olumsuz sonuçlarındandır.



**Fotoğraf 15:** Boyun Baba Mezarlığı'nda Önünden Duvar Geçirilen Mezar Taşı (2022)

**Fotoğraf 16:** Şeyh-i Şirvani Mezarlığı'nda Önünden Duvar Geçirilen Mezar Taşları (2019)

**Fotoğraf 17:** Âli Mezarlığı'nda Önünden Duvar Geçirilen Mezar Taşları (2018)

Tokat'tan diğer bir tarihi mezarlık alanı Dikmenler Mezarlığı'dır. Dikmenler Mezarlığı, günümüzdeki konumuyla Kaleardı Mahallesi Üniversite Hastanesi yanında yer almaktadır.<sup>12</sup> Halis ASARKAYA Tokat Mezarlıkları ile ilgili yazmış olduğu yazılarında bu mezarlıkla ilgili oldukça önemli bilgileri şu şekilde ifade etmiştir:

*"Bu mezarlık, Kışlalar ile Tokat arasında, Tokat-Pazar yolu üzerindedir. Kalenin uzanışı olan sırtın şimale(kuzeye) bakan yamaçlarına kurulmuştur. Yaslandığı tepeler taşlık ve kayalık, çıplak tepelerdir. Şimale bakmasına rağmen ağaçsız ve hatta birçok yeri otsuzdur. Renkli topraklarla kaplanmış olan tepeler yağmur sularını durduramamaktadır. Bu yüzden zaman zaman seller mezarlığı doldurmaktadır. Dikmenlerdeki mezarlarda üzerinde tarih ve yazı olanların en eskisi Hicri (800) yılına kadar uzanır. Eski mezarların sahipleri de Kadı Burhanettin'le sıkı alâkadarı olan kimselerdir.<sup>13</sup> Dikmenler Mezarlığı şimdi bomboştur. Hamam yapılmak için taşlar sökülümü; değerli değersiz denmemiş sarf edilmiştir" (1936, s. 18; 1938, s. 2)*

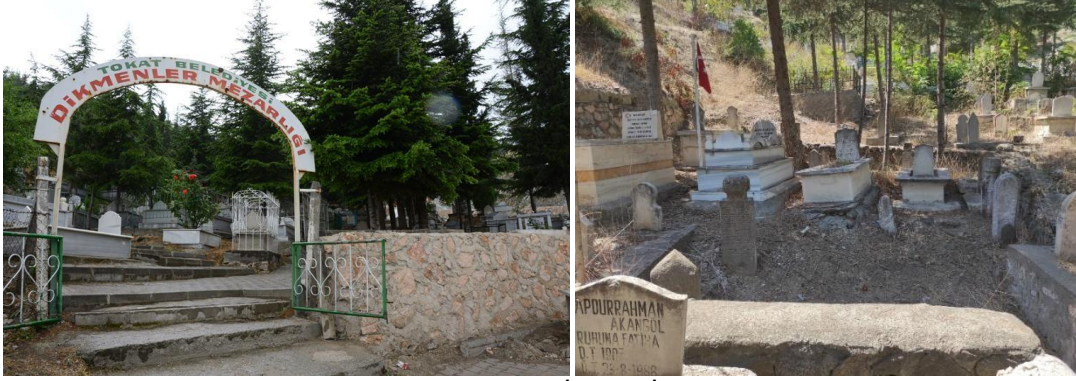
Asarkaya, bu mezarlığı evvelden gezdiğini, birçok isimleri yazdığını, fakat bir kısmı gömülü olduğundan kitabelerini yazmadığını ve bunun artık mümkün olmadığını da ifade etmiştir. Ne vakit olsa yazarım, diye sonraya bıraktığını, mezarların çoğunun hiçbir yere

<sup>12</sup> Bu bilgiler Tokat Belediyesi'nin ilgili birimlerinden alınmıştır.

<sup>13</sup> Bu bilginin yer aldığı tüm kaynaklar için bkz. Uzunçarşılı, 1927, s. 48-53; Asarkaya(Cinlioğlu), 1936, s. 18; Asarkaya(Cinlioğlu), 1938, s. 2; Mercan-Ulu, 2003, s. 100-107.

sorulmadan kaldırıldığını belirtmiştir. Çalışmasında tarihi belli olan 16 ve tarihi belli olmayan 5 adet mezara liste halinde kimlik bilgisiyle birlikte yer vermiştir. (1936, s. 18; 1938; s. 2)

Öyle görünüyor ki Dikmenler Mezarlığı hem sellerden zarar görmüş, hem de tarihi mezar taşlarının çođu çeşitli nedenlerden dolayı kaldırılmış ve yok edilmiştir. Günümüzde bu mezarlıkta az sayıda da olsa tarihi mezar taşı vardır fakat mezarlık daha çok yeni mezarları barındırmaktadır (**Fotoğraf 18,19**). 2015 yılında Tokat Belediyesi tarafından mezarlığın çevre düzenlemesi yapılmış ve etrafına taş duvar çekilmiştir.<sup>14</sup>



**Fotoğraf 18-19:** Dikmenler Mezarlığı 2024 Yılı İtbari İle Durumu ve Az Sayıda Kalan Tarihi Mezar Taşları

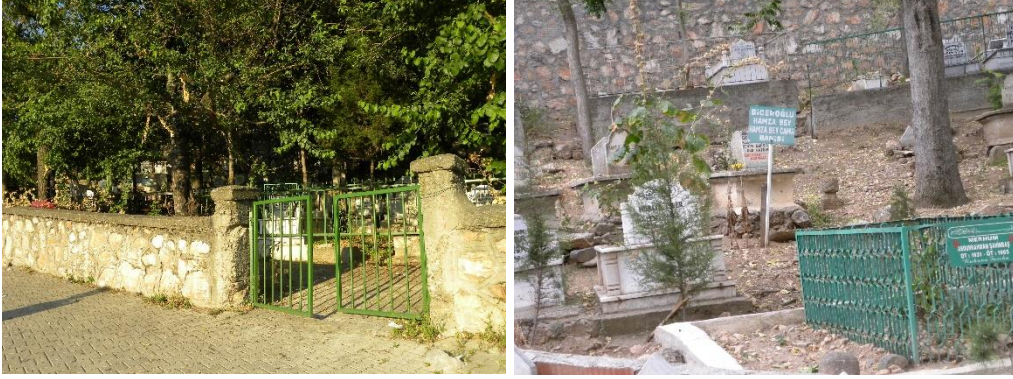
Tokat'tan bir diđer mezarlık alanı Hamza Bey (Hamzalar) Mezarlığı'dır. Mezarlık, Hamza Bey Camii'nin güneyinde ve şehrin doğusunda bulunan Gıgıj Tepe'nin eteklerinde konumlanan Âli Mezarlığı'nın oldukça yakınlarında bulunmaktaydı. Kaynakların verdiği bilgilere göre: Bu mezarlıkta, Hamza Bey ve ailesine ve Karesioğullarına ait birçok önemli şahsiyetin mezarları bulunmaktadır. Hamza Bey<sup>15</sup> ve oğullarına ait mezar taşları ve daha birçok mezar taşı müzeye nakledilmiştir. Hamza Bey'in mezar taşları Tokat Müzesi Etnografik Envanter Defteri/3 (363-538)'te 364/4 ve 405 numaralı olarak kayıtlıdır. Bu mezarlıkta iki kabrin mevcudiyetinden bahsedilir ki bunlar tarihimizin meçhul bir noktasını aydınlattığından dolayı pek kıymetlidir. Uzunçarşılı'nın çalışmasında, Hamzalar mezarlığında bahsi geçen bu iki önemli kabir dışında başka kabirlerin kitabelerine de değinilmiştir. Mezarlıktaki kabirlerin hepsinin Selçuklu tarzında mermer sandukalı olduğu bilgisi verilmiştir (Uzunçarşılı, 1927, s. 43-46; Mercan-Ulu, 2003, s. 92-97).

---

<sup>14</sup> Bkz. <https://www.tokat.bel.tr/sayfa/detay/679>. (Erişim Tarihi: 04.04.2023)

<sup>15</sup> Hamza Bey'in mezar taşı ile ilgili daha detaylı bilgi bkz. Ayverdi, 1972, s. 203-204.

Hamza Bey Mezarlığı günümüze ulaşmamıştır, mezarlığın yerinde yeni yapılaşmalar vardır. Hamza Bey'in kabri, Âli Mezarlığı'nın 38/17 nolu parseline nakl-i kubur yapılmış<sup>16</sup> ve üzerine "Biçeroğlu Hamza Bey-Hamza Bey Camii Banisi" yazılı bir levha yerleştirilmiştir (Fotoğraf 20,21).



**Fotoğraf 20-21:** Hamza Bey'in Kabrinin Nakledildiği Alan ve Levha (2023)

Yukarıda bahsi geçen büyük mezarlık alanlarının yanı sıra hazire alanlarında da önemli bir takım değişiklikler tespit edilmiştir. Bilindiği üzere hazire; cami, tekke, türbe gibi yapıların bitişğinde yer alan etrafı çalı, çit veya taştan duvarla çevrili küçük mezarlıklara verilen addır (Bozkurt, 2004, s. 519). Özellikle Osmanlılar döneminde şehrin önemli bir parçası durumundaki hazirelerin, günümüzde de kent dokusu içerisinde özel bir yeri vardır. Şehir hayatında hazireler, hayat ile ölümün âdeta kesiştiği, yüz yüze geldiği mekânlardır. Osmanlı coğrafyasındaki şehirlerin, öncelikle payitaht İstanbul'un belli başlı özelliklerinden birisi hazirelerdir (Kucur, 2015a, s. 446). Anadolu'nun hemen hemen her yerinde kent dokusu içerisinde yaşamın bir parçası durumundaki hazire alanları ile karşılaşmak mümkündür.

Tokat il merkezinden Hatuniye (Meydan, Gülbahar Hatun) Camii ve Ali Paşa Camii Hazireleri çeşitli kaynaklarda yer alan bilgiler ve eski fotoğraflar aracılığıyla varlığı anlaşılan fakat ne yazık ki günümüzde mevcut olmayan iki önemli örnektir. Behzat Camii Haziresi de kaynaklarda adı geçen fakat günümüzde varlık göstermeyen bir diğer önemli örnektir. Tokat Mahmut Paşa Camii Haziresi ise günümüzde mevcudiyetini koruyan bir örnek olması bakımından önemlidir.

Meydan Mahallesi'nde bulunan günümüzdeki Hatuniye Camii aslında cami, medrese, imaret ve türbe yapılarından oluşan ayrıca bir de haziresi bulunan bir külliye olarak düzenlenmiştir. H.890/M.1485 yılında Sultan II. Bayezid tarafından annesi Gülbahar Hatun adına inşa ettirilen (Uzunçarşılı, 1927, s. 30; Mercan-Ulu, 2003, s. 61) Tokat Hatuniye Camii'nin (Meydan Camii) 1930'lu yıllara ait eski fotoğraflarına bakıldığında kuzeyinde medresenin<sup>17</sup>, doğusunda imaretin, batı yönünde Perihan Hatun Türbesi olarak da bilinen baldaken türü bir

<sup>16</sup> Bu bilgi Tokatlı Yerel Araştırmacı Hasan ERDEM tarafından verilmiştir.

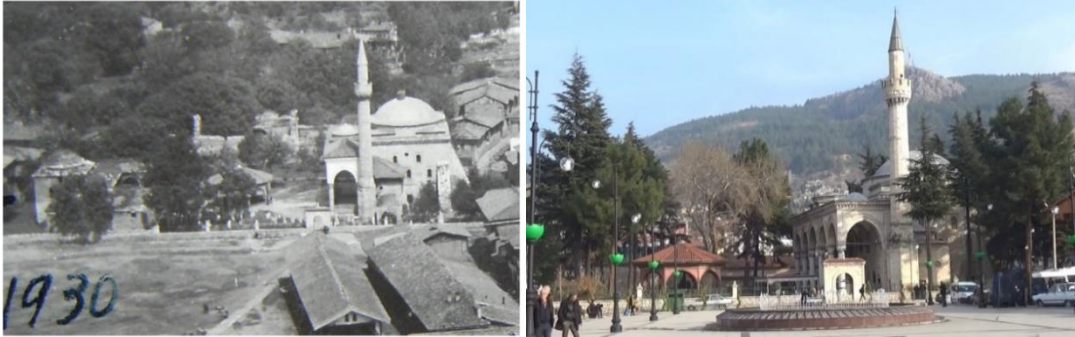
<sup>17</sup> Caminin kuzeyine inşa edilmiş olan medrese A. Gabriel'in şehir planında da görülmektedir. (Bkz. Gabriel, 1934, s. 83 (çev. Kıcıroğlu, 2022, s. 99)).



türbenin<sup>18</sup> ve çok sayıda mezar taşının varlığı görülmektedir (**Fotođraf 22**). Mezarlık alanı sadece batı yönde sınırlı kalmamış kuzey-batı yöne doğru genişletilmiştir (**Fotođraf 22,24,26**).

Cami ve 2004-2008<sup>19</sup> yılları arasında restore edilen imaret<sup>20</sup> dışındaki diđer birimler ortadan kaldırılmıştır (**Fotođraf 25**). Yapının kuzeyindeki medrese<sup>21</sup> 1939 ve 1942 yıllarında yaşanan deprem felaketlerinden dolayı oldukça zarar görmüş (Bilgen, 2014, s. 144), kitabesi olmayan yapı uzun yıllar harap kalmış daha sonra ortadan kaldırılmıştır (Karagülle 1929-37-Savuran, 1944, s. 3; Bilgen, 2014, s. 144). 1930'lu yıllara ait fotođraflarda görülen türbe de ortadan kaldırılmış, hazire alanı bozulmuş ve hazirede yer alan mezar taşları Vali Recai Efendi'nin (Recai GÜREL) emriyle 1933 yılında müzeye kaldırılmıştır (Karagülle, 1929-37-Savuran, 1944, s. 3) (**Fotođraf 23,24**).

Harap durumda olduđu için tamamen ortadan kaldırılan külliye birimleri ve külliyenin bir parçası durumundaki hazire alanı ortadan kaldırıldığından Tokat için önem arz eden bir külliyenin bütünlüğü bozulmuştur. Hazire alanının ortadan kaldırılması ve mezar taşlarının bağlamından koparılarak müzeye nakledilmiş olması o dönem için öyle uygun görülmüş olsa da, mezar taşlarının cami yanındaki orijinal yerinde kalması Osmanlı kent dokusunun önemli bir parçası olan hazirenin bozulmaması çok daha yerinde bir karar olacaktır. Camide 2022 yılı itibari ile Tokat Vakıflar Bölge Müdürlüğü'nce restorasyon çalışmaları başlatılmıştır. 2024 Haziran ayı itibari ile çalışmalar hala devam ederken müzede bulunan mezar taşlarının orijinal yerine geri getirilip, bundan böyle kent dokusu içerisinde sergilenmesi daha uygun olacaktır.



**Fotođraf 22:** 1930'larda Hatuniye Külliyesi (Cami, Kuzeyinde Medrese, Doğusunda İmaret, Batısında Türbe ve Hazireden Görünüm) (Hasan ERDEM Arşivi)

**Fotođraf 25:** Hatuniye Camii Genel Görünüm (2022)

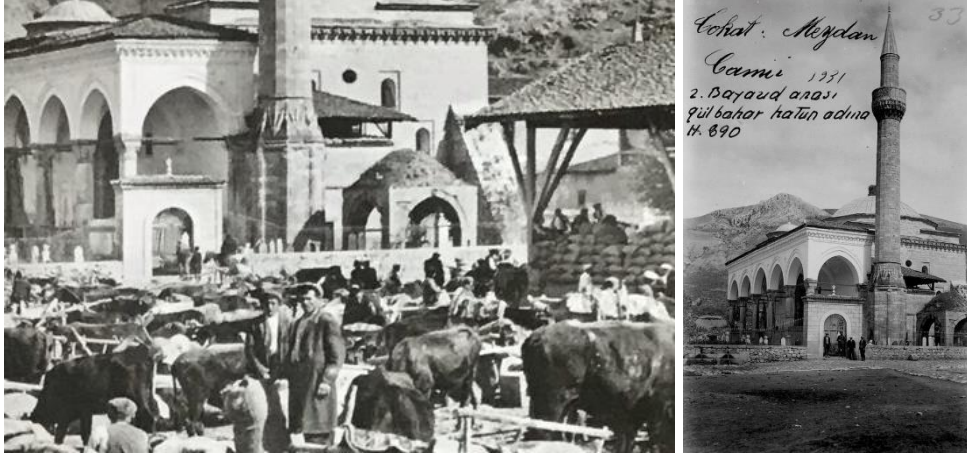
<sup>18</sup> İ.Hakkı Uzunçarşılı bu cami mezarlığında etrafı açık, üstü kapalı bir kümbet altında yüksek ve mermerden yapılmış bir kadın sandukasıyla yanında yine küçük mermer bir lahitin varlığından bahsetmiştir. Büyük kabirde yatanın ismi yoksa da; küçük kabir sahibinin Mehmed Bey olduđu ve küçükken vefat ettiđi bilgisini vermiş ve burada yatan hanımın, IV. Sultan Mehmed'in Vezir-i Azamı İbşir Mustafa Paşa'nın eşi ve Gürcistan Hâkimi Mavrol (Mağrav) Han'ın kızı, Perihan Hatun olduğunu Evliya Çelebi'nin seyahatnamesinde yazdığını belirtmiştir. Bkz. Uzunçarşılı, 1927, s. 31; Mercan-Ulu, 2003, s. 62-63.

<sup>19</sup> Bu bilgi Vakıflar Bölge Müdürlüğü'nden teyit edilmiştir.

<sup>20</sup> Bkz. Tokat İli, 2003-2008 Yıllarında Restorasyonu Yapılan ve 2009 Yılında Restorasyonu Devam Eden Eserler Listesi, Dosya No: 9141, Türkiye Büyük Millet Meclisi Tutanak Dergisi, Dönem: 23, Cilt: 47, Yasama Yılı: 3, s. 824-25. (Belge Tarihi: 24.06.2009)

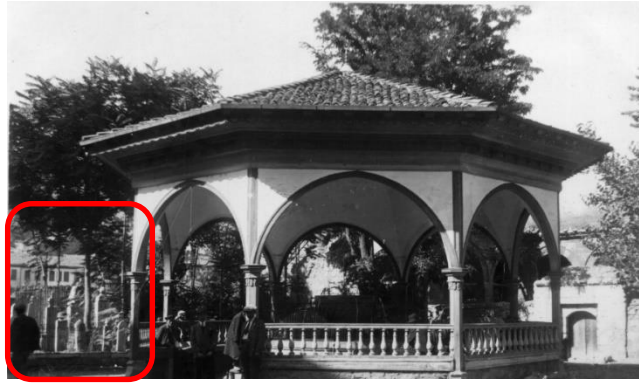
(<https://www5.tbmm.gov.tr/tutanaklar/TUTANAK/TBMM/d23/c047/tbmm23047109.pdf>, Erişim Tarihi: 04.01.2024)

<sup>21</sup> Medresenin yıkılması ile ilgili bilgi için bkz. Kuntay, 1996, s. 31.



**Fotoğraf 23:** Hatuniye Camii'nin Batı Yönünde Yer Alan Baldaken Türü Türbe (1920'li yıllar)<sup>22</sup>

**Fotoğraf 24:** 1931 Yılı Hatuniye Camii, Türbe ve Mezar Taşları<sup>23</sup>



**Fotoğraf 26:** Hatuniye Camii Şadırvanı ve Solda Görülen Mezar Taşları (Hasan ERDEM Arşivi)

Önceleri Yaş Meydan Mahallesi, günümüzde Gaziosmanpaşa Bulvarı veya Cumhuriyet Meydanı olarak adlandırılan alanın batı yönünde bulunan Ali Paşa Camii, doğusundaki hamam, kuzeydoğusundaki türbe, avlusundaki şadırvan ve eski fotoğraflardan varlığı anlaşılan hazire alanı ile bir külliye şeklinde düzenlenmiştir. Türbenin içerisinde bulunan taş sandukalara ait kitabelerden ve bazı arşiv belgelerinden yapının Temerrüd Ali Paşa tarafından H.980/M.1572-1577 yılları arasında inşa ettirildiği tespit edilmiştir (Uzunçarşılı, 1927, s. 37-39; Mercan-Ulu, 2003, s. 77-80; Erkara, 2010; s. 185-186).

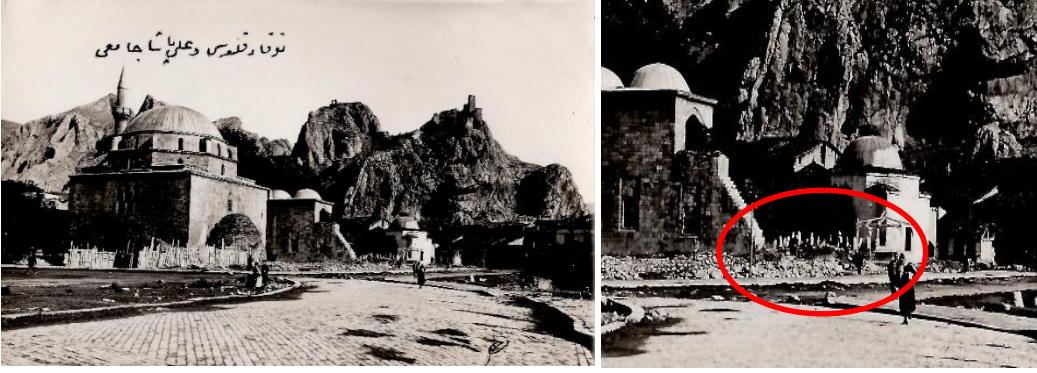
1920'li yıllara ait olduğu belirtilen eski bir fotoğrafta<sup>24</sup> caminin kuzey doğu köşesinin hazire alanı olduğu bu alanda görülen çok sayıdaki mezar taşından anlaşılmaktadır **Fotoğraf 27,28)**. Günümüzde cami, hamam, türbe ve şadırvandan oluşan külliyenin tüm birimleri

<sup>22</sup> Fotoğraf için bkz. Güneş vd. 2007, s. 45.

<sup>23</sup> Fotoğraf için bkz. <https://archives.saltresearch.org/handle/123456789/88678>. (SALT Araştırma, Ali Saim Ülgen Arşivi. (Erişim Tarihi: 01.09.2022).

<sup>24</sup> <https://twitter.com/hergezgin/status/1284262786068099074>. (Erişim Tarihi: 14.12.2022)

mevcutken hazire mevcut deđildir. İinde pek ok tarihi Őahsiyetin mezar taŐlarının bulunduđu hazire ortadan kaldırılmıŐtır (Eyice, 1989, s. 430-431). Mze mezar taŐı envanter kayıtlarında 1926, 1927 ve 1930 yıllarında mzeye ok sayıda mezar taŐının nakledildiđi bilgisi kayıtlıdır. Her ne kadar nereden nakledildiđine dair kayıt bilgisi olmasa da, mzeye nakledilen taŐlar arasında bu taŐlar da olmalıdır. 1931 tarihli fotođrafta hazire alanı grlmemektedir (**Fotođraf 29**). Gnmzde mezar taŐlarının olduđu blm bahe Őeklinde dzenlenmiŐtir (**Fotođraf 30**). Tıpkı Meydan Camii hazire alanı gibi kent merkezinde bulunan ve Osmanlı kent dokusunun nemli bir rneđi olan Ali PaŐa Camii haziresinin de bozulmadan korunması gerekmektedir.



**Fotođraf 27:** Ali PaŐa Kllyesi 1920'li Yıllar (Hasan ERDEM ArŐivi)

**Fotođraf 28:** Ali PaŐa Camii ve Trbesi Arasında Yer Alan Mezar TaŐlarının Yakından Grnm (Hasan ERDEM ArŐivi)



**Fotođraf 29:** 1931 Yılı Ali PaŐa Camii ve Trbesi<sup>25</sup>

**Fotođraf 30:** Hazire Alanının 2024 Yılı İtibari İle Durumu

Tokat İl merkezinde Behzat Deresi kıyısında yer alan H.942/M.1535-36 tarihli (UzunarŐılı, 1927, s. 35-36; Mercan-Ulu, 2003, s. 73; Gndođdu vd. 2006, s. 63) Behzat Camii'nin haziresi gnmze ulaŐamayan bir diđer mezarlık alanıdır. Birok alıŐmada Behzat Mezarlıđı olarak ifade edilse de burası Behzat Camii'nin haziresi durumundadır. Asarkaya, biri Behzat Camii'nin cenubunda (gneyinde) diđer i Őarkında (dođusunda) etrafı evrili, iki kk mezarlıđın varlıđından bahsetmiŐtir. Őarkındaki mezarlıkta halk arasında Hoca Behzat Veli diye

<sup>25</sup> Fotođraf iin bkz. Karaglle, 1929-37-Savuran, 1944, s. 7.



anılan ve cami kitabesinde<sup>26</sup> adı Fakih Şirvanioğlu Hoca Behzat olarak geçen zatın gömülü olduğunu, caminin cenubunda o gün itibari ile mezarlık olmadığını, oradaki mezarların müzeye kaldırıldığını belirtmiştir (1938, s. 3). Uzunçarşılı da Behzat Camii'nin yanında birkaç kabir olduğundan bahsederek, bunların demir parmaklıklar içerisinde Selçuklu lahdi şeklinde olduğunu ve bunları merhum Reşit Akif Paşa Sivas Valisi iken Komanat mevkiinden getirterek buraya koydurduğunu belirtmiştir.<sup>27</sup> Çetin DEMİR tarafından hazırlanan 2008 tarihli "*Tokat Erenler Tarihi Mezarlığı ve Mezar Taşları*" başlıklı yüksek lisans tezinde de mezarlıktan; "Behzat Camii civarında bulunmaktadır. Etrafı demir ızgaralarla çevrili mezarlığın önemli taşları müzeye kaldırılmıştır. Caminin avlusunda da mezarlıklar bulunmaktadır" (2008, s. 24) şeklinde kısaca bahsedilmiştir.

Günümüzde güney yönde bir adet kabir vardır. Bu kabrin taşları üzerinde kitabe yoktur **(Fotoğraf 31,32)**.



**Fotoğraf 31, 32:** Behzat Camii Haziresi'nin 2024 Yılı İtibari ile Durumu

Mahmut Paşa Mahallesi'nde bulunan Mahmut Paşa Camii'nin kitabesi olmadığından banisi ve kesin inşa tarihi bilinmemektedir. Adından yola çıkarak 17. yüzyıla tarihlenen (Uysal, 1987, s. 356; Gündoğdu vd. 2006, s. 75) caminin güneyinde mihrap duvarı önünde hazire yer almaktadır.<sup>28</sup> Bu hazire günümüzde mevcut durumdadır. Yamuk dikdörtgen planlı olan hazirede sanat tarihi açısından dikkate değer 12 mezar yer almaktadır. (Hanoğlu, 2020, s. 164). Hazirede yer alan en erken tarihli taş H.1295/M.1878 ve en geç tarihli taş H.1330/M.1911-12 yılını vermektedir (Hanoğlu, 2020, s. 177). Camiden sonra oluşturulduğu anlaşılan hazirenin günümüzde kent dokusu içerisinde hala varlık göstermesi tarihi kent dokusu açısından güzel bir örnektir. Vakıflar Genel Müdürlüğü'nden temin edilen 1940 tarihli bir fotoğrafta hazirenin batıya bakan duvarının daha yüksek olduğu, günümüzde ise büyük olasılıkla yoldan gelip geçenlerin mezar taşlarını daha rahat görülebilmesi açısından bu duvarın oldukça kısa tutulduğu görülmektedir **(Fotoğraf 33)**. Mümkün mertebe bakımlı durumda olan hazire alanı içerisinde yer alan mezar taşları bağlamından koparılmadan orijinal yerinde korunmuştur. Kent dokusu içerisinde kentle bütünleşmiş olan bir ibadet ve mezarlık alanının yan yana

<sup>26</sup> Behzat Camii kitabesi için bkz. Uzunçarşılı, 1927, s. 35; Mercan-Ulu, 2003, s. 73.

<sup>27</sup> Detaylı bilgi için bkz. Uzunçarşılı, 1927, s. 36-37; Mercan-Ulu, 2003, s. 75-77.

<sup>28</sup> Bu konuda detaylı bilgi için bkz. Hanoğlu, 2020, s. 161-194.

görölmesi ve mezar taşlarının Osmanlıdan bu yana orijinal yerinde korunuyor olması kayda değerdir **(Fotođraf 34)**.



**Fotođraf 33:** 1940'larda Mahmut Paşa Camii ve Haziresi (VGM. Arşivi Belge No: 60001020-FT005).

**Fotođraf 34:** 2023'te Tokat Mahmut Paşa Camii ve Haziresi

### **2. 1. b. Ait Olduđu Yere Taşınan Mezar Taşları**

Tokat Meydan Mahallesi'nde, Hatuniye Camii'nin güney batısında, Horozođlu İmaretinin yanında yer alan ve Horozođlu Türbesi de denilen Pir Ahmet Bey Türbesi'ne ait mezar taşları uzun yıllar müzede kalmış ve yıllar sonra türbeye geri getirilmiştir. Şartların uygun olduđu durumlarda mezar taşlarının ait olduđu yere taşınmasının ve orada korunup sergilenmesinin daha dođru ve daha uygun olduđu düşüncesinden hareketle gerçekleştirilen bu çalışma güzel bir örnek teşkil etmektedir.

Türbe'nin, içinde bulunan mezar taşlarındaki tarihlerden 15. yüzyılın ilk çeyreğinde inşa edilmiş olduđu anlaşılmaktadır. Eyvan şeklinde dışa açılan türbe, kareye yakın dikdörtgen bir plana sahiptir (Gündođdu vd. 2006, s. 144). Bu türbede bir ahşap, on iki mermer sanduka bulunduđu ve bu mezarların hepsinin aynı aileye ait olduđu belirtilmektedir (Asarkaya, 2019, s. 27).

1939 ve 1942 yıllarında meydana gelen büyük depremlerde türbe tehlikeli bir hal aldığından mezar sandukaları önceki dönem Tokat Müzesi olarak kullanılan Gök Medrese'ye kaldırılmıştır (Asarkaya, 2019, s. 28) **(Fotođraf 35)**. Eski fotođraflarda türbenin harap hali ve üst örtünün tamamen yıkık olduđu görölmektedir **(Fotođraf 36,37)**. Türbe 2009 yılında yapılan restorasyon çalışmaları sonrasında yenilenmiştir.<sup>29</sup> 2012 yılında on iki mermer sanduka Tokat Vakıflar Bölge Müdürlüğü'nce, Tokat Müzesi'nden (Gök Medrese) alınarak, ait olduđu Pir Ahmet Bey Türbesi'ne taşınmıştır.<sup>30</sup> Günümüzde de türbe içerisinde varlıklarını sürdürmektedirler **(Fotođraf 38)**.

---

<sup>29</sup> Bu bilgiler Tokat Vakıflar Bölge Müdürlüğü'nden alınmıştır.

<sup>30</sup> Tokat Müzesi envanter kayıtlarında yer alan bilgilere göre; mezar taşları, Kültür Varlıkları ve Müzeler Genel Müdürlüğü'nün 07.04.2011 gün ve 73731 sayılı oluru ile Tokat Pir Ahmet Bey Türbesi'ne nakledilmiştir. 21.04.2012.



**Fotoğraf 36:** Pir Ahmet Bey İmaret ve Türbesi'nin Harp Hali (Hasan ERDEM Arşivi)



**Fotoğraf 37:** Tokat Müzesi Arşivinden Pir Ahmet Bey Türbesi'nin Harap Hali<sup>31</sup>



**Fotoğraf 35:** Türbeye Ait Mezar Taşlarının Gök Medrese Müzesi'nde Sergilendiği Zamanlar (Hasan ERDEM Arşivi)



**Fotoğraf 38:** Horozoğlu (Pir Ahmet Bey) Türbesi'nin 2024 Yılı İtibari ile Durumu ve İçerisinde Yer Alan Mermer Sandukalar

### **2. 1. c. Toprak Altından Çıkarılan Mezar Taşları**

Kentleşmeyle beraber çeşitli projeler kapsamında çevre düzenleme, yeni yapılan inşaat, yol yapım veya alt yapı çalışmaları esnasında gerçekleştirilen kazılar neticesinde toprak altında kalmış pek çok tarihi eserle karşılaşıldığı bilinmektedir. Bu eserler bir mimari yapı kalıntısı olabileceği gibi heykel, lahit veya daha küçük bir el sanatı ürünü de olabilir. Bilindiği gibi “yeni yapılaşma çalışmaları sırasında bir tarihi esere rastlandı” şeklindeki haberler her zaman gündemde olmuştur. Bu konu ile ilgili Tokat'tan gelen haberler de vardır. 05.06.2022 tarihli “Tokat'ta inşaat kazısından tarih çıktı” başlıklı haber şu şekildedir:

*“Tokat'ta istinat duvarı inşaatı sırasında lahit ve mezar taşı bulundu.  
Tokat Belediyesince Erenler Mahallesi'nde bir süre önce sokak sağlıklıştırma*

<sup>31</sup> Fotoğraf için bkz. Karagülle, 1929-37-Savuran, 1944, s. 48.



*çalışması başlatıldı. İş makinesinin çalışması sırasında mezar taşına rastlanması üzerine görevliler incelemede bulundu. İncelemenin ardından ekiplerin çalışması sonucu 2 lahit ile 1 mezar taşı çıkarıldı. Müze Müdürlüğü yetkililerince, bulunan eserlerle ilgili inceleme başlatıldı. Mahalle sakini Cafer Altuntaş, duvar çalışması sırasında kepçeye mezar taşının takıldığını söyleyerek, "Duvarın altından mezar taşı çıkması bizleri şaşırttı. Müzeden geldiler bakıyorlar. Bu mahalle mezarlıkların olduğu bir bölgede olduğundan buralarda mezar çoktur diye düşünüyorum" dedi. Diğer bir mahalle sakini İbrahim Uzun da bölgede tarihi değeri olan bazı eserlerin bulunduğunu, bunların Müze Müdürlüğüne verileceğini söyledi"<sup>32</sup>(Fotoğraf 39,40).*

Bu ve buna benzer daha birçok örnek, kent dokusu içerisinde yer alan mezarlık alanlarının, mezar taşlarının göz göre göre nasıl yok edildiğinin ve değersiz görüldüğünün somut birer göstergesidir.



**Fotoğraf 39, 40:** Tokat'ta İstinat Duvarı İnşaatı Sırasında Gerçekleştirilen Kazı Çalışmaları Esnasında Toprak Altından Çıkan Lahitler<sup>33</sup>

## **2. 2. Rize'den Örnekler**

Rize'nin merkezinde, ilçe ve köylerinde çok sayıda tarihi mezarlık, hazire ve mezar taşı mevcuttur. Kaynaklar, özellikle il merkezinde günümüzde varlık göstermeyen birçok mezarlık ve hazire alanından da bahsetmektedir. Bu mezarlıklardaki mezar taşlarının bir kısmı korunmuş, bir kısmı da ne yazık ki yok olup gitmiştir.

### **2. 2. a. Mezarlık ve Hazire Alanları**

Rize'nin 1461 yılında Osmanlılar tarafından fethedilmesinden sonra buraya gelen ilk Müslüman Türk cemaati, kale ve çevresine yerleşmiştir. Bu nedenle Rize'deki ilk caminin Kale Camisi, ilk Müslüman mezarlığının da kale çevresindeki mezarlık olduğunu söylemek mümkündür (Güveliođlu, 2017, s. 184-185). Rize'ye dışarıdan gelen-getirilen Müslüman cemaat için kurulmuş ilk mahalle ise şimdiki Orta Camii ve çevresini içine alan Yeniköy Mahallesi'dir. Burada da bir cami inşa edilmiş ve bu mahallenin halkından vefat edenler için caminin hemen kible tarafındaki araziler mezarlık olarak tasarruf edilmiştir (**Fotoğraf 41**). Zamanla bugünkü Eski Orta Camii (Çarşı Camii) ile Yeni Orta Camii arasına kadar uzanan bu

<sup>32</sup> Haber için bkz. <https://www.ntv.com.tr>. (Erişim Tarihi: 16.03.2023)

<sup>33</sup> Fotoğraflar için bkz. [https://www.ntv.com.tr/galeri/turkiye/tokatta-insaat-kazisindan-tarih-cikti,1eUUy6G570WG\\_G\\_1-5G0gg/MZxJ-gpWG00701QKLZUACQ](https://www.ntv.com.tr/galeri/turkiye/tokatta-insaat-kazisindan-tarih-cikti,1eUUy6G570WG_G_1-5G0gg/MZxJ-gpWG00701QKLZUACQ). (Erişim Tarihi: 16.03.2023)

İslam Mezarlığı, Rize'nin eşraf ve tüccar aileleri, bazı şeyh ve âlimlerin de defnedildiği bir kabristanlık halini almıştır. Cumhuriyetin ilk yıllarında bu mezarlığın kaldırılmasına karar verilince, ailelere mezarlarını veya mezar taşlarını almaları ilan edilmiştir. Buradan mezar kitabelerini nakleden aileler Mataracıoğlu, Hacımahmudoğlu, Köseoğlu ve Eyüpoğlu ailesi olmuştur. Bu aileler kabirleri değil, mezar taşlarını alıp mahallelerinin yüksek kesimlerinde bulunan kendilerine ait arazilere taşımıştır. Yapılan tespitlere göre Mataracıoğlu ailesine ait 12 adet (**Fotoğraf 42**), Hacımahmudoğlu ailesine ait 11 adet (**Fotoğraf 43**), Köseoğlu ailesine ait 4 adet (**Fotoğraf 44**), Eyüpoğlu ailesine ait 8 adet (**Fotoğraf 45**) ve ayrıca Ziraat yokuşuna doğru çıkarken yokuşun sağ tarafındaki bir alana nakledilen 7 adet (**Fotoğraf 46**) kitabeli mezar taşının nakli yapılmıştır. Günümüzde bu alan Hacıhüseyinoğlu Aile Kabristanlığı olarak bilinmektedir. Böylece Orta Camii yanındaki hazireden nakledildiği tespit edilen kitabe sayısı 42 olmaktadır. Bunlar arasında kitabesiyle birlikte nakl-i kubur yapılan tek kişi Rize müftüsü Köseoğlu Hacı Hasan Efendi'dir (Güvelioğlu, 2017, s. 185). Köseoğlu ailesine ait mezar taşlarının yakın tarihlerde tekrar yeri değiştirilmiştir. Timya Vadisi Kentsel Dönüşüm Projesi kapsamında yapılan çalışmalar sırasında Hamam Deresi Mevkii'nde bulunan mezarlar Kaplıca Mahallesi'ndeki Belediye Mezarlığı'na nakledilmiştir (**Fotoğraf 47**).



**Fotoğraf 41:** Orta Camii Eski Hali (Rize'de Çarşı Cami-i Şerifi) ve Haziresi<sup>34</sup>

<sup>34</sup> Fotoğraf için bkz. <http://nek.istanbul.edu.tr:4444/ekos/FOTOGRAF/90764---0020.jpg>. (İstanbul Üniversitesi Kütüphane ve Dokümantasyon Daire Başkanlığı-II. Abdulhamit Han Fotoğraf Albümleri). (Erişim Tarihi: 23.04.2023)



**Fotođraf 42:** Orta Camii Haziresi'nden Taşınmış Mataracıođlu Ailesine Ait Mezar Taşları (2010)

**Fotođraf 43:** Orta Camii Haziresi'nden Taşınmış Hacımahmudođlu Ailesine Ait Mezar Taşları (2013)



**Fotođraf 44:** Orta Camii Haziresi'nden Taşınmış Köseođlu Ailesine Ait Mezar Taşları (2009)

**Fotođraf 45:** Orta Camii Haziresi'nden Taşınmış Eyübođlu Ailesine Ait Mezar Taşları (2013)



**Fotođraf 46:** Orta Camii Haziresi'nden Ziraat Yokuşu Mevkii'nde Yer Alan Hacıhüseyinođlu Aile Kabristanlığına Nakledilen Mezar Taşları (2010)

**Fotođraf 47:** Köseođlu Ailesine Ait Mezar Taşlarının Yeni Yeri (Recep KOYUNCU Arşivi) (2023)

Şu bilgiyi de vermek gerekir ki, sadece Orta Camii etrafında yer alan mezar taşları deđil, caminin tamamı da kent dokusunda yapılan bir takım yenileme çalışmaları nedeniyle bulunduğu yerden kaldırılmış ve başka bir yere yeniden inşa edilmiştir (Güveliođlu, 2017, s. 155).



İlk başlarda Rize çarşısı kenarında yer alan bu cami, zamanla çarşı içinde yer alan bir cami olarak kayıtlara geçmiştir (Kul, 2020, s. 120). İlk Orta Camii mevcut kitabesine göre H.1150/M.1737 tarihinde yapılmıştır (**Fotoğraf 48**). I. Dünya Savaşı'ndan sonra Ruslar bölgeden çekilirken Ermeniler tarafından yakılmıştır. Yakılan cami, 1929 yılında onarılmışsa da yeterli olmamıştır. 1941 yılında Hacı Memiş Efendi adlı bir hayırseverin öncülüğünde taşınmadan önceki haliyle yeniden inşa edilmiştir (Karpuz, 1992, s. 23; Çinkaya, 2020, s. 98-99) (**Fotoğraf 49**). Cami son olarak 2018'de tamamen yıkılarak Timya Vadisi'ne taşınma işlemine başlanmış ve aslına uygun bir şekilde tekrardan inşa edilmiştir (Çinkaya, 2020, s. 99) (**Fotoğraf 50**). Güvelioğlu'nun BOA. kayıtlarına dayanarak verdiği bilgilere göre; bu cami ile ilgili ilk kayıtlar 1583 yılına kadar uzanmaktadır. Belgelerde caminin adı 1668 yılından itibaren Hüseyin Ağa Camii olarak anılmaktadır (Güvelioğlu, 2017, s. 145). 17. yüzyıl arşiv vesikalarında Dizdar Hüseyin Ağa Camii olarak kayıtlı olup, Rize kazasına ait hurufât defterlerinde bu isimle anılmıştır (Kul, 2020, s. 120). 1842 yılından itibaren tutulmuş kayıtlarda ise "Mumcuoğlu'nun bina eylediği Orta Camii", "Mumcuoğlu merhum Hüseyin Ağa Camii", "Hüseyin Ağa nam-ı diğer Orta Camii", "Mumcuoğlu Camii" ve "Orta Camii" olarak anılmıştır. 1941 yılındaki inşasından sonra sadece Orta Camii olarak bilinmektedir (Güvelioğlu, 2017, s. 145).



**Fotoğraf 48:** 1737 Yılında Yaptırılan Rize Çarşısı Camii Adıyla Anılan Eski Orta Camii<sup>35</sup>

**Fotoğraf 49:** 1941'de İnşaa Edilen Orta Camii<sup>36</sup>

**Fotoğraf 50:** 2018-2019'da Yeniden İnşaa Edilen Timya Vadisi Orta Camii<sup>37</sup>

Günümüze ulaşamayan bir diğer mezarlık Rize şehir merkezinde Vilayet Konağı'nın güneyinde eski Piri Çelebi Mahallesi'nde bulunan<sup>38</sup> Eski Şeyh Camii girişinde yer alan ve kayıtlara "Atik Kabristan" olarak geçen mezarlıktır. Bu mezarlığa defnedilenler sadece

<sup>35</sup> Fotoğraf için bkz. Kar, 2020, s. 15.

<sup>36</sup> Fotoğraf için bkz. <https://www.haberler.com/guncel/rize-de-tarihi-orta-cami-nin-yikimi-yine-gundemde-7053708-haberi/>. (Haber Tarihi: 09.03.2015, Erişim Tarihi: 01.06.2023)

<sup>37</sup> Fotoğraf için bkz. <https://www.lazhaber53.com/timya-vadisi-orta-cami-rize-de-ibadete-acildi/23531/>. (Haber Tarihi: 30.03.2019, Erişim Tarihi: 01.06.2023)

<sup>38</sup> Şeyh Camii için bkz. Karpuz, 1992, s. 28.





**Fotoğraf 53:** Meydanın Günümüzdeki Durumu (Recep KOYUNCU Arşivi) (2023)

**Fotoğraf 54:** Şeyh Camii'nin Günümüzdeki Durumu<sup>42</sup>

Piriçelebi Mahallesi'nde bulunan diğer bir önemli kabristan da 1953-2007 yılları arasında Adliye olarak kullanılmış alanda yer alıyordu. Bu alanın meydana bakan köşesinde Şeyh Ali Semerkandî Hazretleri Türbesi (**Fotoğraf 55,56**), türbenin bitişiğinden itibaren batı yönünde Hacı Süleyman Efendi Medresesine kadar uzanan alan kabristanlığa çevrilmişti. Bu kabristanlık, arazi Tuzcuoğlu ailesine ait olduğu için halk arasında Tuzcuoğlu Mezarlığı olarak biliniyordu. Fakat bu aile dışından kişiler de buraya defnedilmişti (Güvelioğlu, 2017, s. 190). Bu alanın kabristanlık olmasındaki en büyük etken, daha evvel bu meydanda defnedilmiş olan ve şehirde yaşayan herkesin hürmet ettiği Şeyh Ali Semerkandî Hazretleri'nin Türbesi'nin bulunmasıydı.<sup>43</sup>

Güvelioğlu'nun Rize Tapu Müdürlüğü Arşivi, 84 No.lu Zabıt Defterinin 30-32 sırasında yer alan kayıtlarına dayanarak verdiği bilgilere göre; Piriçelebi Mahallesi'nde bulunan ve Rize'nin Türk-İslam tarihine dair önemli belgeleri durumunda olan bu iki mezarlık 1924-1926 yıllarında kaldırılmıştır. Bu sırada Tuzcuoğlu ailesi mensupları kendilerine ait mezar taşlarını mahallenin üst kesiminde bulunan Tuzcuoğlu Aile Mezarlığı'na taşımışlardır. Burada meydandaki kabristandan nakledilmiş 10 kadar kitabe vardır (Güvelioğlu, 2017, s. 190). (**Fotoğraf 57**).

<sup>42</sup> Fotoğraf için bkz. <https://www.olay53.com/foto-galeri/rize-seyh-camii-kapilarini-aciyor-299.htm>. (Haber Tarihi: 24.11.2014, Erişim Tarihi: 01.06.2023)

<sup>43</sup>Bilgi için bkz. <https://www.serander.net/karadeniz-kulturu/1659-rize-meydan-projesi-seyh-ali-semerkandi-turbesi-ve-vefa.html>. (Erişim Tarihi: 12.06.2023)





**Fotođraf 55, 56:** Şeyh Ali Semerkandî Türbesi'ne Ait Eski Fotođraflar<sup>44</sup>



**Fotođraf 57:** Piri Çelebi Mahallesi'nden Taşınmış Tuzcuođlu Ailesine Ait Mezar Taşları<sup>45</sup> (2013)

Piriçelebi Mahallesi'nden taşınan bazı mezar kitabeleri de Pilavdađı Mahallesi ile Kale Mezarlıđı'na konulmuştur. Günümüzde Pilavdađı Mahallesi Memişođulları Mezarlıđı olarak bilinen alana nakledilmiş kitabeler 7 adettir (**Fotođraf 58**). Fakat Kale Mezarlıđı'na nakledilen kitabe sayısını tespit etmek mümkün olmamıştır. Piriçelebi Mahallesi'ndeki hazirelerden yapılan nakiller mezar taşlarının nakliyle sınırlı kalmış, buradan nakl-i kubur yapılmamıştır. Bu sırada herhangi bir yakını olmadığı, bilinmediđi veya bilindiđi halde elini çabuk tutmadıđı için kitabesi nakledilemeyenler de olmuştur. Sözlü rivayetlerden bunların toplanıp denize döküldüđü belirtilmektedir (Güveliođlu, 2017, s. 190). Yerel araştırmacı ve yazar Recep KOYUNCU bu rivayetlerin doğru olmadığını belirtmektedir. 1984-1989 yılları arasında Rize Belediye Başkanı olan ve Rize'nin alt yapısının mimarı olarak büyük işlere imza atan rahmetli Bülent KOÇ'un buradan mezar taşı çıkmadıđını, bu kadar da acımasız deđiliz, buradan taş çıksa idi denize atmak yerine yetkililere teslim ederdik, dediđini ifade etmektedir.

<sup>44</sup> Soldaki fotođrafta, Şeyh Ali Semerkandî Türbesi'nin Rize Abidesi'nin arkasında okla görünen alanda yer aldığı belirtiliyor. Sađdaki fotođrafta, Rize Abidesi'nin arkasında ok işaretiyle Şeyh Ali Semerkandî Türbesi görünmektedir. Bkz. Fotođraf 55: Kar, 2020, s. 31; Fotođraf 56: Kar, 2010, s. 66.

<sup>45</sup> Tuzcuođlu Ailesi mezar taşları ile ilgili ayrıntılı bilgi için bkz. Hanođlu, 2015, s. 505-515.



**Fotoğraf 58:** Pilavdağı Mahallesi'ne Nakledilen Mezar Taşları (2010)

Taşcıoğlu Camii de (Cezayirli Kaptan Ali Paşa Camii) Rize'nin eski camilerinden biridir (Güvelioğlu, 2017, s. 192). Yeniköy Mahallesi'nde yer alır. Yıkılıp yenilenen camilerden birisidir. İlk cami günümüze ulaşan kitabesine göre, H.1126-1131/M.1714-18 tarihleri arasında Cezayirli Kaptan Ali Paşa tarafından yaptırılmıştır (Karpuz, 1992, s. 26; Güvelioğlu, 2017, s. 161). 1842 yılından itibaren tutulmuş kayıtlarda camiden Atik Ali Paşa, Ali Paşa veya Ali Kaptan Paşa olarak bahsedilmektedir. 1844 yılında Taşcıoğlu Ömer Efendi bin Süleyman'ın cami imamı olmasından dolayı bu tarihten sonra Taşcıoğlu Camii olarak anılması muhtemeldir. Ali Kaptan adı sadece resmi kayıtlarda geçmektedir (Güvelioğlu, 2017, s. 163). Başka bir görüşe göre ise; 20. yüzyıl başlarında Taşcıoğlu adlı bir hayırsever tarafından bir kısım ilave edilerek onartılmış, bundan sonra da cami Taşcıoğlu Camii olarak anılmıştır. H.1250/M.1834 yılında bir onarım geçirmiştir. Bugünkü caminin inşaatına 1979 yılında başlanmıştır (Karpuz, 1992, s. 26-27). 1718 yılında ilk inşası tamamlandıktan sonra bu cami çevresinde de bir hazire oluşmuştur. Yıldız Sarayı Albümünde bulunan bu camiye ait fotoğrafta **(Fotoğraf 59)** özellikle minare çevresinde birçok mezar taşı bulunduğu görülmektedir. Cami 1940 yılında onarılırken çevresindeki bu hazire yok edilmiştir. Günümüzde bu hazirenin yerinde binalar yapılmıştır (Güvelioğlu, 2017, s. 192) **(Fotoğraf 60)**.



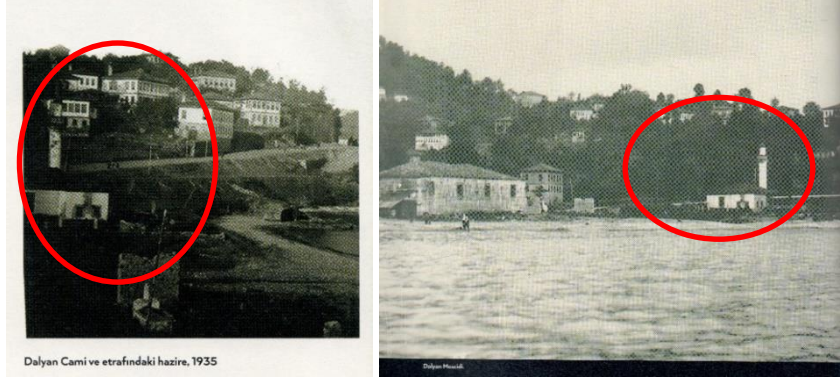
**Fotoğraf 59:** Taşcıoğlu Camii Eski Hali (Rize'de Taşcıoğlu Cami-i Şerifi)<sup>46</sup>

**Fotoğraf 60:** Günümüzde Taşcıoğlu Camii<sup>47</sup>

<sup>46</sup>Fotoğraf için bkz. <http://nek.istanbul.edu.tr:4444/ekos/FOTOGRAF/90764---0021.jpg>. (İstanbul Üniversitesi Kütüphane ve Dokümantasyon Daire Başkanlığı, II. Abdulhamit Han Fotoğraf Albümleri). (Erişim Tarihi: 23.04.2023)

<sup>47</sup>Fotoğraf için bkz. <https://www.facebook.com/rize.tasciogluccamii/>. (Erişim Tarihi: 30.05.2023)

Rize'nin tarihi camilerinden biri olan Dalyan Camii Eski Çocuk Yuvası'nın yanında yer almakta (Karpuz, 1992, s. 29) ve çevresinde de bir hazire bulunmaktaydı. Eski fotođraflara dikkatle bakıldığında cami haziresinde yer alan mezar taşları görülebilmektedir (**Fotođraf 61,62**). Bu caminin ibadete kapatılıp Elektrik Trafosu yapılmasından sonra bu hazire de yok edilmiştir (Güveliođlu, 2017, s. 194). Cami de daha sonraları yıkılıp yok olmuştur (Karpuz, 1992, s. 29). Bu cami ile ilgili belgelerin tarihi 1842 yılına kadar uzanmaktadır (Güveliođlu, 2017, s. 167).



**Fotođraf 61, 62:** Dalyan Camii ve Etrafındaki Hazire 1935<sup>48</sup>

Rize merkez İslampaşa Mahallesi'nde bulunan, İslampaşa veya Kurşunlu Camii olarak bilinen yapı H.978-M.1571 yılında İskender Cafer Paşa tarafından yaptırılmıştır (Karpuz, 1992, s. 20). Rize'de bugün ayakta kalmış ve nispeten orijinal halini koruyan İslampaşa (İskender Cafer Paşa) Camii çevresinde kadim bir İslam haziresi bulunuyordu. Bilinçsizce uygulamalarla hazire yok edilmiş ve toplanan kitabeler bir kenara yığılmıştı. Yakın yıllara kadar bu durumda kalan kitabeler nihayet cami bahçesinde uygun bir alana dizilmiştir (Güveliođlu, 2017, s. 194) (**Fotođraf 63, 64**). Bu çalışma mezar taşlarının ait olduđu yerde korunup sergilenmesi açısından güzel bir örnek teşkil etmektedir.



**Fotođraf 63, 64:** İslampaşa Camii Haziresi'nde Bulunan Mezar Taşlarının Eski (1968) (Recep KOYUNCU Arşivi) ve Yeni Konumları (2010)

<sup>48</sup> Fotođraflar için bkz. Güveliođlu, 2017, s. 167-168.



## 2. 2. b. Duvar Arasında Kalan Mezar Taşları

Duvar örgüleri arasında kalmış mezar taşlarına Rize ilinden de farklı bir düşünce ile uygulanmış örnekler verebiliriz. Rize’de, duvarın içine gömülü vaziyette karşılaştığımız iki mezar taşı örneği oldukça dikkat çekicidir. Bunlardan birisi Rize Derepaşarı ilçesi Fıçıcılar Mahallesi Camii’nin doğusunda yer alan girişin ön kısmına inşa edilmiş çıkma şeklindeki bölümün içinde doğu duvarı üzerinde **(Fotoğraf 65,66)**, diğeri ise Rize İyidere ilçesi Yalıköy Mahallesi Sahil Camii etrafında yer alan mezarlığın çevre duvarı üzerinde **(Fotoğraf 67,68)** yer almaktadır. Bu taşlar duvar yapımında malzeme olarak kullanılmamıştır. Derepaşarı Fıçıcılar Mahallesi Camii’ne<sup>49</sup> eklenen girişin duvarı ve Yalıköy Sahil Camii Haziresi’nin çevre duvarı sonradan yapıldığından mezar taşları yerinden oynatılmadan cami duvarı ve mezarlık çevre duvarı yapılmıştır. Bu nedenle de mezar taşları duvar arasında kalmıştır. İhtiyaç duyulduğu için yapılan bu duvarların, mezar taşlarının bulunduğu yerden değil de başka bir yerden geçirilmesi veya yapılmaması daha yerinde bir karar olacaktı. Yine de bu durum mezar taşlarını tahrip etmeden, yok etmeden veya yerini değiştirmeden orijinal yerinde korunması noktasında önem arz etmektedir. Çünkü duvar, kaldırım veya yol yapılacak diye yok edilen mezar taşı sayısı azımsanmayacak kadar çoktur.



**Fotoğraf 65, 66:** Derepaşarı İlçesi Fıçıcılar Mahallesi Camii’nin Girişi ve Doğu Duvarı İçindeki Mezar Taşı<sup>50</sup> (2010)



**Fotoğraf 67, 68:** İyidere Yalıköy Mahallesi Sahil Cami Haziresi ve Mezarlık Duvarı İçindeki Mezar Taşı<sup>51</sup> (2009)

<sup>49</sup> Cami duvarı üzerinde yer alan tanıtım levhasında Y.T. 1848 S.Y.T. 1946 ve T.Y. 1990 olarak verilmiştir.

<sup>50</sup> Bu mezar taşı ile ilgili ayrıntılı bilgi için bkz. Hanoğlu, 2015, s. 951-53.

<sup>51</sup> Bu mezar taşı ile ilgili ayrıntılı bilgi için bkz. Hanoğlu, 2015, s. 1705-07.

## 2. 2. c. Toprak Altından ıkarılan Mezar Taşları

Rize şehir merkezinde imar faaliyeti ve yol genişletme adıyla yapılan icraatlar, asırlar boyu defin alanı olmuş mezarlık ve hazirelerin ortadan kalkması ve üzerlerinin düzenmesiyle sonuçlanmıştır. Bu sebeple meydana ne zaman bir kazı çalışması yapılmışsa tarihi mezar taşları ile karşılaşmıştır. 2016-2017 yılında yapılan yeni meydan düzenlemesi kapsamında bu alan tümüyle kazıldığı sırada, Tuzcuođlu haziresinden ve daha yoğun olarak da Şeyh Camii önündeki hazireden çok sayıda mezar taşı parçası çıkmıştır (Güveliođlu, 2017, s. 192). Böylece konu basına da yansımıştır. 03.11.2016 tarihli Rize haberlerine yansıyan bilgiler şu şekildedir:

*“Rize Belediyesi tarafından Meydan Projesi kapsamında gerçekleştirilen kazıda yaklaşık 300 yıllık olduđu tahmin edilen çok sayıda mezar taşı bulundu. Rize Belediyesi tarafından yürütölen ve 15 Temmuz Demokrasi ve Cumhuriyet Meydanı üzerinde gerçekleştirilen yeni Meydan Projesi kapsamında başlatılan kazılarda 300 yıllık olduđu ileri sürölen mezar taşları bulundu. Atatürk Caddesi girişinde yapılan kazı çalışması sırasında iş makinesinin kepeğine takılan mermer mezar taşları ile ilgili Şeyh Camii İmamı Mehmet Salih Güney ve Araştırmacı-Yazar Recep Koyuncu tarafından yapılan inceleme sonucu taşların yaklaşık 300 yıllık olduđu belirtildi”<sup>52</sup> (Fotođraf 69). Koyuncu şunları söyledi: “Burası 1925 yılında mezarlıktı. Daha sonra burası meydan olarak kullanılmaya başlandı. Bu taşlar kültür varlığı olduđu için müzeye teslim edilecektir. Şu an 2 tane kitabeli baş taşı ve 3 tane de bitkisel süslemeli ayak taşı olmak üzere toplam 5 parça çıktı (Fotođraf 70, 71). Mezar taşlarının daha fazlası eski adliye binasının oradan çıkacaktır. Orada mezar sayısı daha fazlaydı.”<sup>53</sup>*

Rize’de Meydan Projesine ait çalışmalar esnasında karşılaşılan ve Osmanlı dönemine ait olduđu anlaşılan bu mezar taşları kırık parçalar halindedir. Mermer malzemeden yapılmış olduđu gözlemlenen mezar taşlarının baş taşları üzerindeki kitabeler ve ayak taşları üzerindeki bitkisel süslemeler oldukça dikkat çekicidir.

Bu ve buna benzer birçok örnekte göröldüđu gibi kent dokusu içerisinde bilinçli veya bilinçsiz olarak tarihi eserlerin üzerine yeni yapılar inşa edilmiş ve tarih bir bakıma toprađa gömölmüştür.



**Fotođraf 69:** Rize Meydan Projesi Kapsamında Gerçekleştirilen Kazı Çalışmalarında Ortaya Çıkan Mezar Taşlarının İncelenmesi

---

<sup>52</sup>Bkz. <https://www.rizehaberleri.com/rize-de-300-yillik-mezar-taslari,bulundu/74194/>;  
<http://www.olay53.com/haber/rizede-belediye-kazisinda-tarihi-mezarlik-bulundu-536341.htm>.  
(Erişim Tarihi: 27.03.2023)

<sup>53</sup> Bkz. <https://www.ahaber.com.tr/tarih/2016/11/03/topragin-altindan-rizenin-eski-meydani-cikti>.  
(Erişim Tarihi: 27.03.2023)



**Fotoğraf 70, 71:**<sup>54</sup> Rize Meydan Projesi Kapsamında Gerçekleştirilen Kazı Çalışmaları Esnasında Toprak Altından Çıkan Tarihi Mezar Taşı Örnekleri

### 2. 2. d. Mezar Taşlarının Korunma ve Sergilenme Durumları

Bilindiği üzere mezar taşları, birer açık hava müzesi durumundaki mezarlık alanlarında yer aldığından her türlü doğal tahribata açıktır. Güneşten, soğuktan, yağmurdan, kardan, rüzgârdan etkilenebilmektedir. Tabi ki tüm taşları kapalı mekânlarda koruma altına almak mümkün değildir. Bir öneri olarak, Göbeklitepe Arkeolojik Alanının koruma örtüleri gibi örtüler yapılarak<sup>55</sup> mezarlık alanları koruma altına alınabilir ve bu sayede mezar taşlarının çok daha uzun ömürlü olması, gelecek nesillere daha sağlam, yıpranmamış bir şekilde aktarılması ve yerinde sergilenebilme imkânı sağlanabilir.

Hava şartlarından kaynaklı olumsuz etkilerin bir nebze de olsa önüne geçmek adına Rize’de karşılaştığımız bazı örnekler mezar taşlarını koruma anlamında çok ince düşünülmüş küçük detaylardır. Çayeli İlçesi, Limanköy Mahallesi Hacı Memiş Mezarlığı<sup>56</sup> (**Fotoğraf 72**) ve İkizdere İlçesi, Yeşilyurt Mahallesi Karşı Mezarlıkta<sup>57</sup> (**Fotoğraf 73**) yer alan bazı mezar taşlarının üzerine çatı şeklinde korumalar yapılmıştır. Bu çatılar mezar taşlarını tam anlamıyla korumasa da, küçük birer çatı vazifesi görerek kısmi bir koruma sağlamaktadır.



**Fotoğraf 72:** Çayeli İlçesi, Limanköy Mah. Hacı Memiş Mezarlığı (2010)



**Fotoğraf 73:** İkizdere İlçesi, Yeşilyurt Mah. Karşı Mezarlık (2012)

<sup>54</sup> 69,70 ve 71 numaralı fotoğraflar için bkz. <https://www.star.com.tr/guncel/rizede-sasirtan-tarihi-mezar-taslari-haber-1155288/>. (Haber Tarihi: 03.11.2016, Erişim Tarihi: 27.03.2023)

<sup>55</sup> Bu konu ile daha ayrıntılı bilgi için bkz. Yılmaz vd. 2019, s. 413-429.

<sup>56</sup> Bu mezar taşı ile ilgili ayrıntılı bilgi için bkz. Hanoğlu, 2015, s. 799.

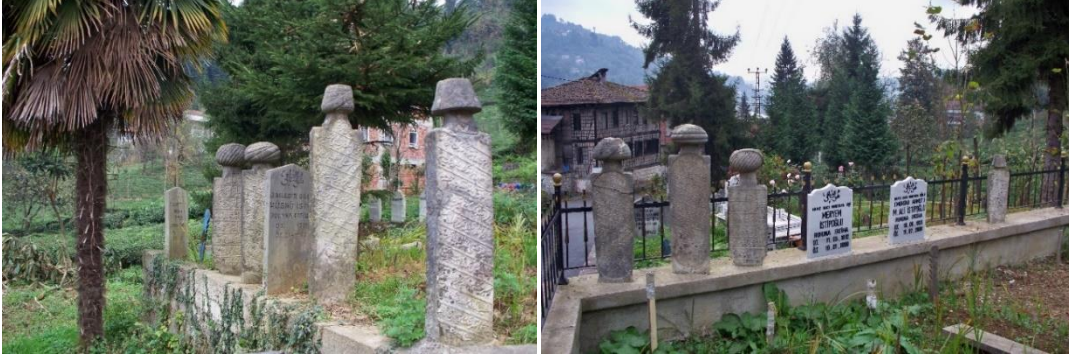
<sup>57</sup> Bu mezar taşları ile ilgili ayrıntılı bilgi için bkz. Hanoğlu, 2015, s. 1625.



Bazı durumlarda yeni mezar yeri açma amacıyla veya yukarıda bahsetmiş olduğumuz başka gerekçelerle (imar faaliyetleri, yol yapım çalışmaları v.s.) eski mezarların yerleri bozulmuş ve mezar taşları mezarlık duvarı üzerine yan yana yerleştirilmiştir. Böylece taşların kaybolması, yok olup gitmesi önlenmiştir. Kitabeli yüzleri de çoğunlukla yola doğru çevrilerek insanların görebileceđi konuma getirilmiş ve böylece taşların daha çok dikkat çekeceđi ve vefat eden kişiye Fatiha okunacağı düşünölmüştür. Rize il merkezinde Halatçılar Camii Haziresi<sup>58</sup> (Fotođraf 74), Pilavdađı Mahallesi Memişođulları Mezarlığı<sup>59</sup> (Fotođraf 58), Tophane Mahallesi Mahmudođlu Aile Mezarlığı<sup>60</sup> (Fotođraf 43), Tophane Mahallesi Mataracılar Aile Mezarlığı<sup>61</sup> (Fotođraf 42), Yeniköy Mahallesi Eyübođlu Aile Mezarlığı<sup>62</sup> (Fotođraf 45), Güneysu ilçesinde Küçükcamii Mahallesi Camii Haziresi<sup>63</sup> (Fotođraf 75, 76) bu şekilde yan yana yerleştirilmiş mezar taşlarını barındırmaktadır.



**Fotođraf 74:** Merkez Halatçılar Mahallesi Halatçılar Camii Haziresi (2013)



**Fotođraf 75, 76:** Güneysu Küçükcamii Mahallesi Camii Haziresi (2009)

---

<sup>58</sup> Bu mezar taşı ile ilgili ayrıntılı bilgi için bkz. Hanođlu, 2015, s. 350.

<sup>59</sup> Bu mezar taşı ile ilgili ayrıntılı bilgi için bkz. Hanođlu, 2015, s. 469.

<sup>60</sup> Bu mezar taşı ile ilgili ayrıntılı bilgi için bkz. Hanođlu, 2015, s. 576.

<sup>61</sup> Bu mezar taşı ile ilgili ayrıntılı bilgi için bkz. Hanođlu, 2015, s. 597.

<sup>62</sup> Bu mezar taşı ile ilgili ayrıntılı bilgi için bkz. Hanođlu, 2015, s. 635.

<sup>63</sup> Bu mezar taşı ile ilgili ayrıntılı bilgi için bkz. Hanođlu, 2015, s. 1392-1414.

## ***Kentsel Dokularda Tarihi Mezarlık Alanlarının ve Mezar Taşlarının Durumları...***

Rize’de karşılaşılan bir başka örnek aynı taşın vefat eden iki kişi için kullanılmış olmasıdır<sup>64</sup> (**Fotoğraf 77,78**). Yıllar geçtikçe artan mezar sayısı ve özellikle Rize gibi engebeli bir bölgede mezarlık yeri bulma sorunu bu türden çözümler de doğurmaktadır. Değişik bir uygulama olarak şahidenin arka yüzeyine yazı yazılarak ikinci bir kişinin mezar taşı olarak kullanılmıştır. Güneysu ilçesi Ortaköy Köyü Ortaköy Camii Haziresi’nde bulunan H. 15 Muharrem 1315 (M. 16 Haziran 1897) tarihli mezar taşı 1994 yılında 97 yıl sonra vefat eden başka birisi için tekrar kullanılmıştır. Mezar taşının ön ve arka yüzeyinde geçen ifadeler şu şekildedir:

<b>Ön Yüz</b>	<b>Arka Yüz</b>
-Hüve'l-Bâki -Azm idüb cihandan valideynin bir gülü -Pür nihâl taze idi oldu cennet bülbülü -Hak Teâlâ rahmetiyle rûhunu şad eyleye -Hasretiyle firkiyle yakdı can ile dili -Abdullahzâde Memiş Ağa'nın kerîmesi -Nafia Hanım'ın rûhuna lillahi'l-Fâtiha -Fî 15 Muharrem sene 1315	-M. Celal Eşi -Fatma -Yıldırım -Ruhuna Fatiha -D. 1911 -Ö. 1994

Esasen dinimizce, bir kabre zaruret olmaksızın yalnızca bir insanın gömülmesi daha uygundur. Fakat özel talepler, zaruri durumlar (salgın hastalık, savaş, deprem, sel felâketi gibi), yıllar geçtikçe artan nüfusla beraber ölü sayısının artması, yer sıkıntısı, ekonomik etkenler gibi nedenlerden ötürü bir kabre birkaç gömü yapıldığı da bilinmektedir. Bunun Osmanlılar döneminde de örnekleri vardır. Günümüzde mezarlık yerlerinin inşası ile cenaze nakil ve defin işlemleri hakkında yönetmelikte de bu konu geçer ve cenazenin daha önce ölmüş bir yakının üstüne defin edilmesi için ilk gömü tarihinden itibaren en az 5 (beş) yıl geçmiş olması şartı aranır.<sup>65</sup>

Fakat burada toprak altında kaç gömü olduğunu bilmediğimizden yer sıkıntısından dolayı üst üste definler yapıldığı ve böylesine tarihi ve sanatsal özellikler sergileyen bir taşın mezarlık alanında yok olup gitmesinden değerlendirilip bu şekilde kullanıldığı düşünülmektedir.



**Fotoğraf 77, 78:** Ön ve Arka Yüzeyi İki Farklı Kişiyi Ait Mezar Taşı Örneği (2009)

<sup>64</sup> Bu mezar taşı ile ilgili ayrıntılı bilgi için bkz. Hanoğlu, 2015, s. 1415.

<sup>65</sup> Bkz. <https://www.mevzuat.gov.tr>. (Mezarlık Yerlerinin İnşası ile Cenaze Nakil ve Defin İşlemleri Hakkında Yönetmelik, 8. Bölüm Madde 39 (4). (Erişim Tarihi: 01.04.2024)

### **3. Deđerlendirme**

Bu alıřmada kentsel dokularda tarihi mezarlık alanlarının, hazirelerin ve mezar tařlarının durumlarını gstermek adına Tokat ve Rize illerinde bulunan bazı tarihi mezarlık alanı, hazire ve mezar tařlarından rnekler sunulmuřtur. Bu rnekler mezarlıkların, hazirelerin ve mezar tařlarının eřitli nedenlere bađlı olarak zamanla deđiřen durumları, yok oluř nedenleri, koruma durumları hakkındaki bir takım tespitleri iermektedir. Bazı rnekler eski halleriyle karřılařtırılarak ele alınmıřtır. Ulařılabilen eski fotođraflar aracılıđı ile nceki ve gnmzdeki durumları karřılařtırılarak bir deđerlendirme yapılmıřtır. Bazı rnekler ise kent dokusu ierisinde gnmze ulařabildiđi řekliyle ele alınmıřtır.

Bilindiđi zere Orta Asya'dan bu yana devam eden mezar ve mezar tařı yapma geleneđi Trklerin Anadolu'ya gelmesiyle burada da yaygınlařmıřtır. İlk rneklerini Seluklu Dnemi Ahlat mezar tařları ile grdđmz bu gelenek Beylikler ve Osmanlı Dneminde de devam ederek gnmze kadar gelmiřtir. zelikle Osmanlı dnemi mezarlık alanları ve mezar tařları kendilerine zg karakteristik zellikleri ile her zaman dikkat ekmiřtir. Mezarlıklar yerleřim alanı ierisinde her zaman nemli bir yer tutmuř, zellikle Osmanlı İmparatorluđu dneminde hem byk mezarlık alanları hem de hazireler řehrin bir parası olarak grlmřtir.

arşı hayattır, gnlk kořuřturma alanıdır, arşı ierisindeki cami, ibadeti ve caminin hemen yanındaki mezarlık, lm hatırlatmaktadır. Cami bahesi veya avlusunun mezarlık yapılmasının nedeni saadet (dnya), ibadet ve ahiret arasında bir bađ kurmaktır. Bu nedenle, kent dokusu iinde bu btnlđn bozulmaması nem arz etmektedir. Hazireler yalnız hayat ile lm arasındaki mesafenin kısalıđını vurgulamakla kalmayıp, aynı zamanda Trk řehirciliđinin nemli bir unsuru olarak da yerleřim yeri dokusunda byk bir rol oynamaktadır (Eyice, 1991, s. 131). Kent dokusunun nemli bir parası olan mezarlıklar ve hazireler birok řehirde bozulmuř ve buralarda bulunan mezar tařlarının bir blm mzelerde koruma altına alınmıř, byk bir olasılıkla bir kısmı da yok olup gitmiřtir.

Bu alıřmada; Tokat il merkezinden Alp Gazi, Boyun Baba, Dokuztařlar, Mađara n, řeyh-i řirvani, li, Dikmenler ve Hamza Bey mezarlık alanları, Hatuniye (Meydan), Ali Pařa, Behzat ve Mahmut Pařa Camii hazireleri, Pir Ahmet Bey Trbesi mezar tařları ve toprak altından ıkarılan mezar tařlarına deđinilmif ve arpıcı rnekler verilmiřtir. Rize il merkezinden Orta Camii ve řeyh Camii hazireleri, Ali Semerkandı Trbesi etrafı, Tuzcuođlu Mezarlıđı, Tařođlu Camii, Dalyan Camii ve İslam Pařa Camii hazireleri ve toprak altından ıkarılan mezar tařlarına deđinilmif, yine il merkezi ve bazı ilelerden de verilen rnekler eřliđinde mezarlıklarda zamanla yařanan deđiřiklikler ve mezar tařlarının korunma ve sergilenme durumları ile ilgili dikkat eken eřitli uygulamalara yer verilmiřtir.

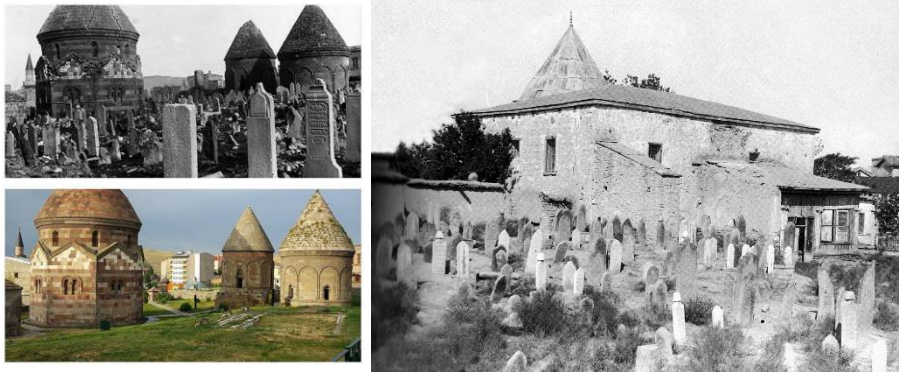
Tokat'tan verilen rnekler arasında ok nemli iki mezarlık olan Alp Gazi ve Boyun Baba Mezarlıđı'ndan gnmze ulařamayan ok sayıda mezar tařının olduđu tespit edilmiřtir. Alp Gazi Mezarlıđı'nın yeni yol yapım alıřmaları sırasında orijinalliđi bozulmuřtur ve tarihi mezar tařlarının ođu yok olmuřtur. Boyun Baba Mezarlıđı'nda ise mezarlıkta yapılan bir takım dzenleme alıřmaları, evre duvarı inřaati ve mezarlık alanının gnmzde de kullanımına bađlı ok sayıda tarihi mezar tařı yok olmuřtur.

Tokat Hatuniye Camii, Ali Pařa Camii ve Behzat Camii, Rize Orta Camii, řeyh Camii, Tařođlu Camii, Dalyan Camii ve Ali Semerkandi Trbesi Hazireleri'nde bulunan mezar tařları kent dokusunun yenilenmesiyle birlikte orijinal yerinden uzaklařtırılmıř veya tamamen birer



müze malzemesi olarak görülmüştür. Elbette hazireler bozulurken birçok mezar taşı da zarar görmüş veya yok olmuştur. Benzer şekilde Erzurum Üç Kümbetler Mevkii’de eski fotoğraflardan anlaşıldığına göre, kümbetlerin çevresinde çok sayıda mezar taşının bulunduğu bir mezarlık alanı iken kentleşmeyle birlikte yapılan bir takım çalışmalar neticesinde tamamen ortadan kaldırılmıştır. Kümbetler de günümüzde park şeklinde düzenlenmiş bu alan içinde kalmıştır (Denkhalbant, 2012, s. 276-277) **(Fotoğraf 79)**. Yine Erzurum’da Erzurum tarihinde iz bırakan çok sayıda ilim adamının kabrinin bulunduğu Erzincan Kapısı Mezarlığı bu tahribatın yaşandığı önemli örneklerden birisi olarak dikkati çekmektedir (Kayserili-Kayserili Kurt, 2022, s. 171).<sup>66</sup> Konya’da da 1944 yılına kadar defin yapılan Şems Mezarlığı Konya Belediyesi tarafından yol yapılmak için kaldırılmış, mezar taşları da Konya’daki çeşitli müzelere nakledilmiştir. Bu konuda Naci BAKIRCI’nın “Hz. Şems Mezarlığı ve Kaldırılan Mezar Taşları” başlıklı çalışması önemli bilgiler sunmaktadır (2012, s. 181-192) **(Fotoğraf 80)**.

Aynı şekilde İstanbul Taksim Meydanı ve İzmir Eşrefpaşa Ulu Mezarlığı’na ait eski fotoğraflar dünden bugüne çok şeyin değiştiğini göstermektedir **(Fotoğraf 81,82)**. 1933 senesinde son derece harap bir hâlde bulunan Taksim Meydanı’na kadar uzayan Ayas Paşa Kabristanı, aynı yıl içerisinde Vakıflar İdaresi tarafından kadro dışı bırakılarak İstanbul Belediyesi’ne devredilmiş ve mezkûr kabristan, 1980 senesine kadar, yavaş yavaş yok edilmiştir (Kökrek, 2015, s. 40). İzmir Eşrefpaşa Bayram Yeri Eski Mezarlık da ne yazık ki, kentin genişlemesiyle birlikte nakledilirken, eşi benzeri olmayan tarihi hat ve süslemelere sahip mezar taşları da yok edilmiştir<sup>67</sup> **(Fotoğraf 83)**.



**Fotoğraf 79:** Erzurum Üç Kümbetler Mevkii Eski ve Yeni Görüntüsü<sup>68</sup>

**Fotoğraf 80:** Kaldırılmadan Önce Konya Şems Tebrizi Mezarlığı<sup>69</sup>

<sup>66</sup> Bu bilgi ilgili kaynakta Mehmet Nusret Som’un “Tarihçe-i Erzurum” adlı çalışmasının günümüz Türkçesine çevrilmesi ile Ahmet Fidan tarafından hazırlanan Erzurum Tarihçesi adlı kitaptan alıntı yapılarak verilmiştir.

<sup>67</sup>Bilgi için bkz. <https://www.facebook.com/izmirtarih/posts/1396840047188637/>. (Erişim Tarihi: 06.09.2023)

<sup>68</sup> Fotoğraf için bkz. [https://twitter.com/mehmet\\_dilbaz/status/1035425095970369537](https://twitter.com/mehmet_dilbaz/status/1035425095970369537). (Erişim Tarihi: 06.09.2023)

<sup>69</sup> Fotoğraf için bkz. <https://www.konyapedia.com/makale/3322/sems-mezarligi>. (Erişim Tarihi: 22.04.2024)



**Fotođraf 81:** İstanbul Taksim Meydanı<sup>70</sup>

**Fotođraf 82:** İzmir Eşrefpaşa Ulu Mezarlık<sup>71</sup>

**Fotođraf 83:** İzmir Eşrefpaşa Bayram Yeri Eski Mezarlık<sup>72</sup>

Yine Giresun merkezdeki en büyük mezarlık olan Cin Ahmet Mezarlığı tamamen ortadan kaldırılıp yerine bir alışveriş merkezi inşa edilmiştir. Giresun il merkezinde günümüzde İtfaiye binasının ve Cumhuriyet İlköğretim Okulu'nun bulunduğu yerde, Çekek Camisi'nin çevresinde yer alan eski mezarlıklardan bugün hiçbir iz kalmamıştır. Tirebolu İlçesi'nde Dumlupınar İlköğretim Okulu, Askerlik Okulu ve Tarım Kredi Kooperatifi Binalarının bulunduğu yerlerin eskiden mezarlık olduğu, buradaki taşların bir kısmının Tirebolu Kalesi'ne taşındığı belirtilmiştir (Çal-İltar, 2011, s. 10).

Kent dokusu içerisinde yer alan Tokat Dokuztaşlar mezarlık alanında günümüzde defin işleri devam etmektedir. Yeni definler bu mezarlıkta da birçok tarihi mezar taşına zarar vermiş, orijinal yerini değiştirmiş veya tarihi mezar taşlarının ortadan kaybolmasına neden olmuştur. Ayrıca bu mezarlıkta bazı tarihi mezar taşlarının duvar malzemesi olarak kullanıldığı görülmüştür. Tokat Mağara Önü Mahallesi mezarlık duvarında da benzer uygulamalar vardır. Ülkemizde tarihi mezar taşlarının duvar yapımında kullanıldığına dair birçok örnek vardır, hatta bir kısmı haberlere bile konu olmuştur. Balıkesir (Erdek),<sup>73</sup> Edirne,<sup>74</sup> Erzurum,<sup>75</sup>

<sup>70</sup>Fotođraf ve bilgi için bkz. <https://www.haberturk.com/yazarlar/murat-bardakci/849419-taksim-meydani-eskiden-mezarlikte-ve-yapilan-binalarin-akibeti-de-tuhaf-oldu>. (Erişim Tarihi: 06.09.2023)

<sup>71</sup>Fotođraf için bkz. <https://sr-rs.facebook.com/dijitalizmirkutuphanesi>. (Erişim Tarihi: 03.10.2023)

<sup>72</sup>Fotođraf için bkz. <https://www.facebook.com/izmirtarih/posts/1396840047188637/>. (Erişim Tarihi: 06.09.2023)

<sup>73</sup> Fotođraf ve bilgi için bkz. <https://www.haberturk.com/gundem/haber/1024349-duvarin-sivasi-dokulunce>. (Haber Tarihi: 28.12.2014, Erişim Tarihi: 20.08.2023)

<sup>74</sup>Bkz. <https://www.dha.com.tr/foto-galeri/edirne-tarihi-caminin-restorasyonunda-bahce-duvarlarinda-mezar-tasi-kullanilmis-2420361>. (Haber Tarihi: 12.04.2024, Erişim Tarihi: 22.04.2024)

<sup>75</sup> Fotođraf ve bilgi için bkz. <https://www.arkeolojikhaber.com/haber-osmanli-mezar-taslari-orulduklari-duvardan-sokulerek-korumaya-alindi-15274/>. (Haber Tarihi: 31.07.2018, Erişim Tarihi: 20.08.2023)

İstanbul,<sup>76</sup> İzmit,<sup>77</sup> Sivas<sup>78</sup> ve Şile<sup>79</sup> bunlardan bazılarıdır (Fotoğraf 84,85,86,87,88,89,90,91).<sup>80</sup>



**Fotoğraf 84:** Balıkesir/Erdek Anadolu İmam Hatip Lisesi'nin Bahçe Duvarı

**Fotoğraf 85:** Edirne Sitti Hatun Camii'nin Bahçe Duvarlarında Kullanılan Mezar Taşları



**Fotoğraf 86:** Erzurum Şair Nefi Orta Okulu Bahçe Duvarı

**Fotoğraf 87:** Taksim'deki Ayas Paşa Mezarlığı'nın Gümüşsuyu Hastanesi Çevre Duvarlarında Kullanılan Mezar Taşları

<sup>76</sup> Taksim'deki Ayas Paşa Mezarlığı'nın Gümüşsuyu Hastanesi çevre duvarlarında kullanılan taşları ve daha detaylı bilgi için bkz. <https://islamansiklopedisi.org.tr/ayas-pasa-mezarligi-isl-i>, 1991, s. 204.

<sup>77</sup> Fotoğraf ve bilgi için bkz. <https://www.arkeolojikhaber.com/haber-mezarlik-duvarina-devsirme-malzeme-olan-tarihi-kitabeler-sokuldu-22884/>. (Haber Tarihi: 25.08.2019, Erişim Tarihi: 20.08.2023)

<sup>78</sup> Fotoğraf ve bilgi için bkz. <https://www.haberturk.com/sivas-haberleri/62744332-tarihi-mezar-tasi-duvardan-ciktisivasta-yukari-tekke-mezarliginda-bulunan-caminin-bahce>. (Haber Tarihi: 13.08.2018, Erişim Tarihi: 20.08.2023)

<sup>79</sup> Fotoğraf ve bilgi için bkz. <https://www.trthaber.com/foto-galeri/tarihi-mezar-taslari-duvar-yapiminda-kullanilmis/33981/sayfa-1.html>. (Haber Tarihi: 20.03.2021, Erişim Tarihi: 20.08.2023)

<sup>80</sup> Fotoğraflar dip not 73-79 aralığında belirtilen ilgili sayfalardan alınmıştır.





**Fotođraf 88:** İzmit-Bađçeşme Mezarlıđı'nda Duvar Yenileme alıřması Yapılırken, Duvar Tařı Olarak Kullanılan Tarihi Mezar Tařı Kitabeleri

**Fotođraf 89:** Sivas-Yukarı Tekke Mezarlıđı'nda Bulunan Caminin Bahe Duvarı

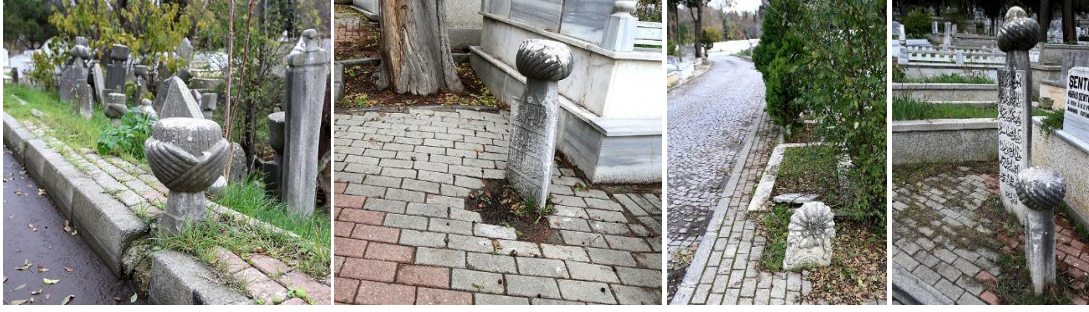


**Fotođraf 90, 91:** řile-avuş Mahallesi Mezarlıđı'nın Duvarları

Aynı řekilde; duvar arasında, yol ortasında, kaldırım parke tařları arasında sıkıřıp kalmıř mezar tařlarının durumu da ibretlik denilebilecek tr dendir. Bu konuda alıřmamızda Rize'den iki ilgin orneđe yer verilmiř olup **(Fotođraf 66,68)** buna benzer orneklerin sayısını artırmak mmkndr. Orneđin İstanbul Karacaahmet Mezarlıđı'nda sonradan yapılan mezarlık dzenlemeleri neticesinde mezarlıđın iindeki kaldırımlarda yrrken, aniden nnze bir mezar tařının koca sarıklı bařlıđı veya kaldırımın ortasında kalmıř mezar tařları ıkabilir<sup>81</sup> **(Fotođraf 92,93,94,95)**. A. Sheyl NVER, Karacaahmet Mezarlıđı'yla yakından ilgilenmiř, byk bir ihmalin ve yađmanın kurbanı olan bu mezarlıđın facia boyutlarına ulařan periřan hlini her vesileyle dile getirerek ilgililerin dikkatini ekmeye alıřmıřtır (Ayvazođlu, 2015, s. 213). nver'in řu cmleleri tyleri diken diken etmektedir:

*"Yirmi yıldır yolum Karacaahmet'ten geiyor. Hele son  yıl iinde yolumuz Karacaahmet'e ylesine saplandı ki, bir bıak gibi... Yeni yol; servi, mezar, mezar tařı, demir parmaklık, iek, fidan demeden tmnn kkne kibrit suyu skmıř. Benim bu mezarlıkta yatan can ciđer arkadaşlarım vardı. Belki her Allah'ın gn drt tekerleđimle onları drt defa iđniyorum. Tařları nerede, bařları nerede, elleri avuları nerede?"* (2011, s. 10) **(Fotođraf 96)**.

<sup>81</sup> Detaylı bilgi iin bkz. <https://www.yenisafak.com/foto-galeri/hayat/mezar-taslari-o-bolgenin-tapularidir-2021484>. (Pamukkale niversitesi đretim yesi Do. Dr. Mustafa Beyazit'in verdiđi bilgilerden). (Haber Tarihi: 07.12.2016, Eriřim Tarihi: 06.05.2023).



**Fotoğraf 92, 93, 94, 95:** Karacaahmet Mezarlığı'nda Kaldırım Taşları Arasına Hapsedilmiş Mezar Taşı Örnekleri<sup>82</sup>

İstanbul Edirnekapı Mezarlığı'nda ise duvar az öteden yapılmadığı için mezar taşını içine almış (**Fotoğraf 97**), Tokat Boyun Baba, Şeyh-i Şirvani ve Âli Mezarlıklarından yukarıda verdiğimiz örneklerde görüldüğü gibi duvar mezar taşının tam önünden geçirildiği için kitabesini veya süslemesini tamamen kapatmıştır (**Fotoğraf 15,16,17**).

Bu ve buna benzer durumlar mezarlıklarımızın ve mezar taşlarımızın içler acısı durumunu gözler önüne sermekle beraber taşların yok olmasındansa bu şekilde bile varlığını sürdürüyor olabilmesi açısından önemlidir. Bu taşlar tamamı veya yarısı parke taşlarına gömülü olduğundan veya önlerine bilinçsizce çekilen duvarlardan dolayı kitabeleri okunamayan, kimliği tespit edilemeyen, süslemesi görünmeyen yine de her şeye rağmen varlığıyla mutlu eden taşlardır.



**Fotoğraf 96:** 1957 senesinde Karacaahmet Mezarlığı'nda Yapılan Katliamın Bir Fotoğrafı<sup>83</sup>  
**Fotoğraf 97:** Edirnekapı Mezarlığı'nda Tarihi Bir Mezar Taşını İçine Alan Duvar<sup>84</sup>

Günümüzde, tarihi mezar taşlarının zarar görmesine hatta yok olmasına sebep olan bir başka konu, eski mezarların üzerine yeni definlerin yapılmasıdır. Mezarlık alanında tarihi değeri olan mezar taşları ile ilgili hiçbir düzenleme yapılmadan gerçekleştirilen bilinçsiz yeni mezar yeri açma çalışmaları, hatta tarihi taşların yeni mezar için inşa malzemesi olarak kullanımı sıkça karşılaşılan durumlardır. Bu sorunun önüne geçmek için mezarlıkta eski mezar

<sup>82</sup> Fotoğraflar için bkz. <https://www.yenisafak.com/foto-galeri/hayat/mezar-taslari-o-bolgenin-tapularidir-2021484>. (Erişim Tarihi: 06.05.2023)

<sup>83</sup> Fotoğraf için bkz. Ünver, 2011, s. 64.

<sup>84</sup>Fotoğraf için bkz. <https://www.dunyabizim.com/gezi-mekan/osmanlinin-tv-dizisi-reyting-rekortmeni-ama-mirasi-kan-agliyor-h25176.html>. (Sadullah YILDIZ Erişim Tarihi: 19.09.2023)



taşları için çeşitli düzenleme çalışmaları yapılarak taşlar koruma altına alınmalı veya yeni mezarlık alanları açılmalıdır.

Birçok örnekte eski mezar taşına zarar verilmeden taşın yeni mezarın yanına konulduğu veya mezarlık duvarı üzerine yerleştirildiği de görülmektedir. Bu uygulamalar mezar taşlarını yerinde korumak için düşünülmüş çalışmalar olsa da yeterli olmamıştır.

Mehmet KÖKREK;

*“Tarihî kabristanlardaki yeni definler için tarihî şahidelerin aslı yerlerinden çıkarılması da esef edilecek başka bir husustur. İstanbul’daki Karacaahmet Kabristanı (Fotoğraf 98, 99), Merkez Efendi Kabristanı (Fotoğraf 100), Eyüp Kabristanı, Edirnekapı Kabristanı gibi tarihî mekânlarda görülen istiflenmiş tarihî şahideler yukarıda bahsedilen icrâatın mahsullerindedir ve bu icrâat ne yazık ki son sürat devam etmektedir. Yeni defin yapmak adına sökülen tarihî şahidelerin en azından düzenli bir şekilde ve belirli bir alanda toplanmasını ümit ederiz” (2015, s. 43)*

diyerek mezar taşlarının bu makus kaderine değinmiştir. Bu uygulama sadece yeni definler için değil, yeni yapılacak imar faaliyetleri için de gerçekleştirilmiştir. Bu türden uygulamalara yalnız İstanbul’da değil, çalışmamızda yer verdiğimiz Rize il merkezi ve ilçelerinde ve Anadolu’nun pek çok yerinde sıklıkla rastlanmaktadır. Mezarlığın kendi bünyesinde yer alan veya çeşitli mezarlıklardan toplanan mezar taşları koruma altına alınmış, aynı zamanda teşhire açılmıştır. Bu uygulama ile çoğunlukla mezar nakli değil, mezar taşı nakli yapılmakta tarihi mezar taşları aslı yerinde olmasa da bazıları nizami bir şekilde, bazıları da belli bir düzeni olmadan korunup, sergilenmektedir. Örneğin Bursa’da şehirleşmenin yıkıcı etkisinden kurtulamayan tarihi mezarlıklar ve hazirelerdeki mezar taşlarının önemli bir kısmı zaman içinde Muradiye Külliyesi bahçesine taşınmış durumdadır (Yılmaz, 2015, s. 35). Kuşadası<sup>85</sup>, Trabzon<sup>86</sup> (Yüksel, 2000a, s. 382; Yüksel, 2000b, s. 473), Ordu-Ünye (Çelik, 2012, s. 20-22), Yalova-İlyasköy (Seçkin ve Tanık, 2023, s. 139-174) gibi birçok yerde de bunun örneklerini görmek mümkündür.



**Fotoğraf 98<sup>87</sup>,99<sup>88</sup>:** Karacaahmet Mezarlığı’nda istiflenmiş Mezar Taşları

---

<sup>85</sup>Bkz. <https://www.kusadasikulturelmiras.com/?pnun=244&pt=Adalizade+Mezar+Taşları+Müzesi>. (Erişim Tarihi: 22.04.2024)

<sup>86</sup> Fotoğraf ve bilgi için bkz. <https://www.aa.com.tr/tr/kultur-sanat/tas-kitabeler-trabzon-tarihine-isik-tutuyor/950024>. (Haber Tarihi: 28.10.2017, Erişim Tarihi: 26.02.2024)

<sup>87</sup> Fotoğraf için bkz. Kucur, 2015b, s. 438.

<sup>88</sup> Fotoğraf için bkz. <https://www.dunyabizim.com/gezi-mekan/chicagoya-benzemek-ya-da-karacaahmet-mezarliginda-ne-oldu-h25069.html>. (Sadullah YILDIZ Erişim Tarihi: 19.09.2023)





**Fotoğraf 100:** Merkez Efendi Mezarlığı<sup>89</sup>

Genel olarak bakıldığında, birçok mezarlığın kültürel geçmişi yok etme niyetinden ziyade şehirleşme ve modernleşme faaliyetleri uğruna kaldırıldığı anlaşılmaktadır. Ancak, şehirleşme ve modernleşme adı altında yapılan faaliyetlerin tarihsel, kültürel ve ekolojik dokuyu koruyacak biçimde planlanması gerekmektedir. Tarihi dokunun korunması ve doğal çevre ile uyumlu bir yapılaşma sürecinin gerçekleşmesi planlı kentleşme ile mümkündür (Akyüz, 2016, s. 185). Böylece tarihi yapılar, mezarlık alanları, mezar taşları kentleşmeye bu derece kurban verilmeyecektir.

#### **4. Sonuç**

Tokat ve Rize illeri özelinde hazırlanan bu çalışma çeşitli örnekler eşliğinde kentleşmenin olumsuz etkilerinden kurtulamayan mezarlıkların, hazirelerin ve mezar taşlarının durumunu göstermektedir. Her iki ilde de tarihi mezar taşı yoğunluğu oldukça fazladır. Birçok yerde olduğu gibi bu iki ilde de çoğu mezarlığın, hazirenin ve mezar taşının izlerini ancak önceki dönemlerde çekilmiş olan fotoğraflarda görmek mümkün olmuştur. Bazı örnekler eski halleriyle karşılaştırılarak, bazı örnekler ise kent içerisinde maruz kaldığı günümüzdeki durumlarıyla ele alınmıştır. Artan nüfusun imar veya ulaşım problemini çözmek için yeni binalar inşa etmek, yol yapmak, meydan açmak, alan genişletmek için yapılan bir takım faaliyetler, alt yapı çalışmaları, bilinçli yıkım ve yok etme, terk, bakımsızlık, hatalı onarımlar, eski mezarlık alanlarına yapılan yeni definler neticesinde birçok mezarlık alanı ve mezar taşının zarar gördüğü ve günümüze ulaşmadığı anlaşılmaktadır.

Görülüyor ki; bir şeyler, yerlerine gelmek isteyen başka şeyler yüzünden bozularak hızla değişmiştir ve değişmeye de devam etmektedir. Önceleri kent dışında kalan büyük mezarlıklar, zamanla büyüyen kentlerin sınırları içinde kalmış ve mezarlıklara olan mesafe yakınlaşmıştır. Belki de bu durum mezarlıkların çok daha fazla zarar görmesine yol açmıştır. Doğal şartların oluşturduğu zararlara, hızla ilerleyen kentleşme çalışmaları ve bilinçsiz insan faktörü de eklenince zarar kat be kat artmıştır. Tokat'tan verdiğimiz büyük mezarlık örnekleri şehrin iki yakasında uzanan dağların eteklerinde kurulmuştur. Son yıllara kadar şehirleşme, yapılaşma gibi nedenlerden dolayı mezarlıkların çoğunun tahrip edilmeden mevcudiyetini koruduğu bilinmektedir. Ancak şunu da belirtmek gerekir ki çoğunlukla bakımsız durumda olan kaderine

<sup>89</sup>Fotoğraf için bkz. <https://www.youtube.com/watch?app=desktop&v=pKI9o0AhLd0>. (Erişim Tarihi: 07.10.2023)

terk edilmiş mezarlıklardaki tarihi mezar taşlarının durumu içler acısıdır ve gün geçtikçe yok olmaktadır. Çalışmamızda da yer verdiğimiz Alp Gazi ve Boyun Baba Mezarlık alanlarında son yıllarda yapılan bir takım faaliyetler tahribatı da açıkça göstermektedir. Kent içerisinde yer alan hazire alanlarının çođu ise artık mevcut değildir. Rize ilinde de aynı şekilde kent meydanında yer alan mezarlık ve hazireler günümüze ulaşmamış, mezar taşlarının ise ancak bir kısmı günümüze kadar gelebilmiştir.

Yabancı seyyahların da sıklıkla ifade ettiği gibi, Osmanlılarda ölümle yaşam iç içedir. Göze ve ruha hitap eden mezarlıklar ve mezar taşları ürkütücü yerler olmaktan çok ölümün güzel yüzünü yansıtmaktadır. Bizler ölümü bir son olarak görmediğimiz ve ahirete de iman ettiğimiz için ölüm ve dolayısıyla mezarlıklar hayatımızın bir parçası durumundadır. Bu nedenle yok etmemeli ve korumalıyız. Mezarlık alanları ve mezar taşları bulunduğu yerin geçmişteki yaşayanlarıdır. Her ne sebeple olursa olsun, bu alanları ortadan kaldırmak hafızayı, hatırayı ve kimliği yok etmektir.

### **KAYNAKLAR**

- AKYÜZ, E. (2016). "Kentsel Estetik: Edinburgh ve İstanbul Örneđi". *Eurasian Academy of Sciences Social Sciences Journal*. 7: 176-186.
- AKYÜZ, A. vd. (2010). *Tokat Merkez ve İlçeleri Taşınmaz Kültür ve Tabiat Varlıkları Envanteri*. Tokat: T.C. Tokat Valiliđi İl Kültür ve Turizm Müdürlüğü.
- ASARKAYA (CİNLİOĐLU), H. (1936.02.01). "Tokat Mezarlıkları-Dekmenler Mezarlıđı", *Yeni Tokat Dergisi*. 52: 18.
- ASARKAYA (CİNLİOĐLU), H. (1938.02.04). "Tokat Mezarlıkları-Behzat Mezarlıđı". *Yeşilirmak Gazetesi*: 3.
- ASARKAYA (CİNLİOĐLU), H. (1938). "Tokat Mezarlıkları-Dekmenler Mezarlıđı". *Yeşilirmak Gazetesi*: 2.
- ASARKAYA (CİNLİOĐLU), H. (1938. İkinci Kanun. 21). "Tokat-Mezarlıkları-Dokuztaşlar Mezarlıđı". *Yeşilirmak Gazetesi*: 2.
- ASARKAYA (CİNLİOĐLU), H. (2019). *Osmanlılar Zamanında Tokat-I. Kısım*. Tokat: Tokat Belediyesi.
- AYVAZOĐLU, B. (2015). "Gülbün Mesara, Babası A. Süheyl Ünver'i ve Onun İstanbul'unu Anlatıyor". *Büyük İstanbul Tarihi, Antik Çađ'dan XXI. Yüzyıla Büyük İstanbul Tarihi*. 10: 202-215.
- AYVERDİ, E. H. (1972). *Osmanlı Mimarisinde Çelebi ve II. Sultan Murad Devri, 806 -885 (1405-1451)*. İstanbul: Baha Matbaası.
- BAKIRCI, N. (2012). "Hz. Şems Mezarlıđı ve Kaldırılan Mezar Taşları". *Şems-Güneşle Aydınlananlar*: 181-192.
- BİLGİN, Ç. (2014). *Erken Cumhuriyet Dönemi'ne Ait Bir Kitap Taslađı: Tokat Kent Tarihi Çalışmaları Tokat Müzesi Örneđi*. İstanbul: İstanbul Teknik Üniversitesi. (Yayımlanmamış Yüksek Lisans Tezi).
- BOZKURT, N. (2004). "Mezarlık". *Türkiye Diyanet Vakfı İslam Ansiklopedisi*. 29: 519-522.
- ÇELİK, B. (2012). *Ordu İli Ünye İlçesi Hacı Osman Ađa Camii Haziresindeki Mezar Taşları*. Samsun: Ondokuz Mayıs Üniversitesi Sosyal Bilimler Enstitüsü. (Yayımlanmamış Yüksek Lisans Tezi).
- ÇAL, H.-İLTAR, G. (2011). *Giresun İli Osmanlı Mezar Taşları*. Ankara: Giresun Valiliđi Yayınları: 19.

- ÇINKAYA, E. (2020). "Rize Orta Camii Hakkında Kısa Malûmat", *Takvim-i Vekayi*. VIII/1: 96-103.
- DEMİR, Ç. (2008). *Tokat Erenler Tarihi Mezarlığı ve Mezar Taşları*. Van: Yüzüncü Yıl Üniversitesi Sosyal Bilimler Enstitüsü. (Yayımlanmamış Yüksek Lisans Tezi).
- DENKNALBANT, A. (2012) "Üç Kümbetler". *Türkiye Diyanet Vakfı İslam Ansiklopedisi*. 42: 276-277.
- ERKARA, A. (2010). *Tokat Merkez'de Osmanlı Dönemi Dini Mimarisi*. Erciyes Üniversitesi Sosyal Bilimler Enstitüsü. (Yayımlanmamış Yüksek Lisans Tezi).
- EYİCE, S. (1973-1974). "Tarihi Mezarlardan Notlar", *İstanbul Üniversitesi Edebiyat Fakültesi, Tarih Enstitüsü Dergisi*. 4-5: 291-334.
- EYİCE, S. (1989). "Ali Paşa Camii". *Türkiye Diyanet Vakfı İslam Ansiklopedisi*. II: 430-431.
- EYİCE, S. (1996). "Mezarlıklar ve Hazireler". *İslam Dünyasında Mezarlıklar ve Defin Gelenekleri-Cimetières Et Traditions Funéraires Dans Le Monde Islamique (28-30 Eylül 1991/İstanbul)*. I: 123-134.
- GABRİEL, A. L. (1934). *Monuments Turcs d'Anatolie II*. Paris: E. de Boccard. II. (çev. Nuri Fudayl Kıcıroğlu (2022). *Anadolu'daki Türk Anıtları-İkinci Cilt, Amasya-Tokat-Sivas*. İstanbul: Türk Arkeoloji ve Kültürel Miras Enstitüsü Yayınları.)
- GÜNDOĞDU, H. vd. (2006). *Tarihi Yaşatan İl Tokat*. Ankara: PYS Vakıf Sistem Matbaa.
- GÜNESEN, B. vd. (2007). *Bir Asırda Tokat, Nesilden Nesile Bir Miras, Fotoğraf Albümü*. Tokat: Ofset Matbaacılık.
- GÜVELİOĞLU, İ. G. (2017). *Rize'nin Tarihine Gömülen Vakıf Eserleri*. İstanbul: REVAK (Rize Araştırmaları Vakfı İktisadi İşletmesi Yayınları).
- HANOĞLU, C. (2015). *Batılılaşma Dönemi Rize Mezar Taşları*, Erzurum: Atatürk Üniversitesi Sosyal Bilimler Enstitüsü. (Yayımlanmamış Doktora Tezi).
- HANOĞLU, C. (2020). "Tokat Mahmut Paşa Camii Haziresi'nde Bulunan Mezar Taşları". *Ekev Akademi Dergisi*. 84: 161-194.
- HANOĞLU, C. (2021). "Tokat Dokuztaşlar Mezarlığı'nda Yer Alan Osmanlı Dönemi Mezar Taşları". *Türk Kültürü Araştırmaları Serisi I*: 1-45.
- HASEKİ, M. (1976). *Plastik Açından Türk Mezar Taşları*. İstanbul: İstanbul Devlet Güzel Sanatlar Akademisi.
- İŞLİ, N. (1991). "Ayas Paşa Mezarlığı". *Türkiye Diyanet Vakfı İslam Ansiklopedisi (DİA)*. 4: 204.
- KAR, F. S. (2010). *Evvel Zaman İçinde Rize*. İstanbul: Rize Vitrini Ajans.
- KAR, F. S. (2020). *Bir Zamanlar Rize*, Rize: Karali Yapım.
- KARAGÜLLE, M. B. (1929-1937)-SAVURAN, O. N. (1944). *Tokat Müzesi Kültür Envanteri Defteri*. Tokat Müzesi. (Yayımlanmamış Monografi Çalışması).
- KARPUZ, H. (1992). *Rize*. Ankara: Kültür Bakanlığı Yayınları.
- KAYSERİLİ, A.-KAYSERİLİ KURT, S. (2022). "Erzurum Şehrinde Acı Bir Kayıp: Yok Edilen Mezarlıklar". *Sosyal ve Beşeri Bilimler Araştırmaları*. III: 163-184.
- KÖKREK, M. (2015). "Tarihi Mezarlık ve Mezar Taşlarımızın Serencâmı". *Siyah Sanat Aylık Kültür Sanat Dergisi*. 38-43.
- KUCUR, S. S. (2015a). "İstanbul'un Tarihî Müslüman Mezarlıkları" *Antik Çağ'dan XXI. Yüzyıla Büyük İstanbul Tarihi*. 5. İstanbul: İBB Kültür A.Ş. 428-457.
- KUCUR, S. S. (2015b). "Mezartaşları". *Antik Çağ'dan XXI. Yüzyıla Büyük İstanbul Tarihi*. 5. İstanbul: İBB Kültür A.Ş. 435-441.
- KUL, E. (2020). *Osmanlı Döneminde Rize (Fetihten 19.Yüzyıla)*. İstanbul: Libra Kitapçılık ve Yayıncılık.



- KUNTAY, O. (1996). "Hatuniye Medresesi Neden Yıkıldı?". *Tokat Kùltür ve Arařtırma Dergisi*. 4/9: 31.
- MAZI, F. (2009). "Tarihi Çevrenin Korunmasında Sosyo-Ekonomik Faktörlerin Etkisi". *Mevzuat Dergisi*. 138: 1-14. <https://www.mevzuatdergisi.com> (Eriřim Tarihi: 15.02.2023)
- MERCAN, M.-ULU, M. E. (2003). *Tokat Kitabeleri*. Ankara: Türk Hava Kurumu Basım Evi İşletmeciliđi.
- SEÇKİN, S.-TANIK, S. (2023). "Yalova İlyasköy'de Bulunan Osmanlı Dönemi Mezar Tařları". *Erdem*. 84: 139-174.
- TUNCER, H. (2013). "Gerard De Nerval'in Muhteřem İstanbul'u". *Türk Yurdu Dergisi*, XXXIII/310: 243-248.
- TUNÇEL, G. (1989). *Batı Anadolu Bölgesinde Cami Tasvirli Mezar Tařları*. Ankara: Kùltür Bakanlığı Yayınları. Tanıtma Eserleri Dizisi: 20.
- TÜRKLÜ, M. E. (2010). *Tokat Mezar ve Yapı Kitabeleri Üzerine Bir İnceleme*. Sivas: Sivas Cumhuriyet Üniversitesi Sosyal Bilimler Enstitüsü. (Yayımlanmamış Yüksek Lisans Tezi).
- UYGUR, F. (2015). *XIX. Yüzyıl Fransız Seyyah Ve Diplomatu Edouard Antoine Thouvenel'e Göre Osmanlı Devleti*. Ankara: Ankara Üniversitesi Sosyal Bilimler Enstitüsü. (Yayımlanmamış Doktora Tezi).
- UYSAL, A. O. (1987). "Tokat'taki Osmanlı Camileri". *Türk Tarihinde ve Kùltüründe Tokat Sempozyumu*. 2-6 Temmuz 1986. Ankara: Tokat Valiliđi Şeyhülislam İbn Kemal Arařtırma Merkezi: 313-364.
- UZUNÇARŞILI, İ. H. (1927). *Anadolu Türk Tarihi Vesikalarından Tokat, Niksar, Zile, Turhal, Pazar, Amasya Vilayet, Kaza ve Nahiye Merkezlerindeki Kitabeler*. İstanbul: Maarif Vekaleti Neşriyatı.
- ÜÇER, M. (1987). "Tokat ve Efsaneleri, İnanışları". *Türk Tarihinde ve Kùltüründe Tokat Sempozyumu*. 2-6 Temmuz 1986. Ankara: Tokat Valiliđi: 217-230.
- ÜNVER, A. S. (2011). *Karaca Ahmednâme*. (Haz.: Gülbün Mesara-Prof. Dr. Aykut Kazancıgil, Yasin Beyaz). İstanbul: Üsküdar Belediyesi Yayınları.
- YILMAZ, M. vd. (2019). "Arkeolojik Alanlarda Uygulanan Koruma Örtülerinin Tasarım Kriterleri". *Sanat ve Tasarım Dergisi*: 413-429.
- YILMAZ, S. (2015). "Yaşayan Osmanlı Ruhu: Muradiye". *Bursa'da Zaman, Bursa Büyük Şehir Belediyesi*, 16/4-35.
- YÜKSEL, M. (2000). *Trabzon'da Türk-İslam Eserleri ve Kitabeler C.2-3*. Trabzon: Trabzon Belediyesi Kùltür Yayınları: 58.

#### **İNTERNET KAYNAKLARI**

- <http://nek.istanbul.edu.tr:4444/ekos/FOTOGRAF/90764---0020.jpg>. (Eriřim Tarihi: 23.04.2023)
- <http://nek.istanbul.edu.tr:4444/ekos/FOTOGRAF/90764---0021.jpg>. (Eriřim Tarihi: 23.04.2023)
- <https://www.aa.com.tr/tr/kultur-sanat/tas-kitabeler-trabzon-tarihine-isik-tutuyor/950024>. (Haber Tarihi: 28.10.2017, Eriřim Tarihi: 26.02.2024)
- <https://www.ahaber.com.tr/tarih/2016/11/03/topragin-altindan-rizenin-eski-meydani-cikti->. (Haber Tarihi: 03.11.2016, Eriřim Tarihi: 27.03.2023)
- <https://archives.saltresearch.org/handle/123456789/88678>. (SALT Arařtırma, Ali Saim Ülgen Arřivi, (Eriřim Tarihi: 01.09.2022)

- <https://www.arkeolojikhaber.com/haber-mezarlik-duvarina-devsirme-malzeme-olan-tarihi-kitabeler-sokuldu-22884/>. (Haber Tarihi: 25.08.2019, Erişim Tarihi: 20.08.2023)
- <https://www.arkeolojikhaber.com/haber-osmanli-mezar-taslari-orulduklari-duvardan-sokulerek-korumaya-alindi-15274/>. (Haber Tarihi: 31.07.2018, Erişim Tarihi: 20.08.2023)
- <http://www.artuklumimarlik.com.tr/rize-seyh-cami-rize/>. (Erişim Tarihi: 01.06.2023)
- <https://www.dha.com.tr/foto-galeri/edirnede-tarihi-caminin-restorasyonunda-bahce-duvarlarında-mezar-tasi-kullanilmis-2420361>. (Haber Tarihi: 12.04.2024, Erişim Tarihi: 22.04.2024)
- <https://www.dunyabizim.com/gezi-mekan/osmanlinin-tv-dizisi-reyting-rekortmeni-ama-mirasi-kan-agliyor-h25176.html>. (Sadullah YILDIZ, Erişim Tarihi: 19.09.2023)
- <https://www.dunyabizim.com/gezi-mekan/chicagoya-benzemek-ya-da-karacaahmet-mezarliginda-ne-oldu-h25069.html>. (Sadullah YILDIZ, Erişim Tarihi: 19.09.2023)
- <https://www.facebook.com/izmirtarih/posts/1396840047188637/>. (Erişim Tarihi: 06.09.2023)
- <https://www.facebook.com/rize.tasciogluamii/>. (Erişim Tarihi: 30.05.2023)
- <https://www.haberler.com/guncel/rize-de-tarihi-orta-cami-nin-yikimi-yine-gundemde-7053708-haberi/>. (Haber Tarihi: 09.03.2015, Erişim Tarihi: 01.06.2023)
- <https://www.haberturk.com/gundem/haber/1024349-duvarin-sivasi-dokulunce>. (Haber Tarihi: 28.12.2014, Erişim Tarihi: 20.08.2023)
- <https://www.haberturk.com/sivas-haberleri/62744332-tarihi-mezar-tasi-duvardan-ciktisivasta-yukari-tekke-mezarliginda-bulunan-caminin-bahce>. (Haber Tarihi: 13.08.2018, Erişim Tarihi: 20.08.2023)
- <https://www.haberturk.com/yazarlar/murat-bardakci/849419-taksim-meydani-eskiden-mezarlikti-ve-yapilan-binalarin-akibeti-de-tuhaf-oldu>. (Erişim Tarihi: 06.09.2023)
- <https://www.konyapedia.com/makale/3322/sems-mezarligi>. (Erişim Tarihi: 22.04.2024)
- <https://www.kusadasikultureliras.com/?pnun=244&pt=Adalızade+Mezar+Taşları+Müzesi>. (Erişim Tarihi: 22.04.2024)
- <https://www.lazhaber53.com/timya-vadisi-orta-cami-rize-de-ibadete-acildi/23531/>. (Haber Tarihi: 30.03.2019, Erişim Tarihi: 01.06.2023)
- <https://www.mevzuat.gov.tr/MevzuatMetin/2.3.11410.pdf>. (Erişim Tarihi: 01.04.2023)
- <https://www.mevzuat.gov.tr/>. (Mezarlık Yerlerinin İnşası ile Cenaze Nakil ve Defin İşlemleri Hakkında Yönetmelik, 8. Bölüm Madde 39 (4)). (Erişim Tarihi: 01.04.2024)
- [https://www.ntv.com.tr/galeri/turkiye/tokatta-insaat-kazisindan-tarih-cikti,1eUUy6G570WG\\_G\\_1-5G0gg/MZxj-gpWG00701QKLZUACQ](https://www.ntv.com.tr/galeri/turkiye/tokatta-insaat-kazisindan-tarih-cikti,1eUUy6G570WG_G_1-5G0gg/MZxj-gpWG00701QKLZUACQ). (Erişim Tarihi: 16.03.2023)
- <https://www.olay53.com/foto-galeri/rize-seyh-camii-kapilarini-aciyor-299.htm>. (Haber Tarihi: 24.11.2014, Erişim Tarihi: 01.06.2023)
- <http://www.olay53.com/haber/rizede-belediye-kazisinda-tarihi-mezarlik-bulundu-536341.htm>. (Haber Tarihi: 03.11.2016, Erişim Tarihi: 27.03.2023)
- <https://parselorgu.tkgm.gov.tr>. (Erişim Tarihi: 13.10.2022)
- <https://www.rizehaberleri.com/rize-de-300-yillik-mezar-taslari,bulundu/74194/>. (Haber Tarihi: 03.11.2016, Erişim Tarihi: 27.03.2023)
- <https://www.serander.net/karadeniz-kulturu/1659-rize-meydan-projesi-seyh-ali-semerkandi-turbesi-ve-vefa.html>. (Erişim Tarihi: 12.06.2023)
- <https://sr-rs.facebook.com/dijitalizmirkutuphanesi>. (Erişim Tarihi: 03.10.2023)

<https://www.star.com.tr/guncel/rizede-sasirtan-tarihi-mezar-taslari-haber-1155288/>.  
(Haber Tarihi: 03.11.2016, Eriřim Tarihi: 27.03.2023)

<https://www5.tbmm.gov.tr/tutanaklar/TUTANAK/TBMM/d23/c047/tbmm23047109.pdf>.

Tokat İli, 2003-2008 Yıllarında Restorasyonu Yapılan ve 2009 Yılında Restorasyonu Devam Eden Eserler Listesi, Dosya No: 9141, Türkiye Büyük Millet Meclisi Tutanak Dergisi, Dönem: 23, Cilt: 47, Yasama Yılı: 3, s. 824-25. (Belge Tarihi: 24.06.2009). (Eriřim Tarihi: 04.01.2024)

<https://www.tokat.bel.tr/sayfa/detay/679>. (Eriřim Tarihi: 04.04.2023)

<https://www.trthaber.com/foto-galeri/tarihi-mezar-taslari-duvar-yapiminda-kullanilmis/33981.html>. (Haber Tarihi: 20.03.2021, Eriřim Tarihi: 20.08.2023)

<https://twitter.com/hergezgin/status/1284262786068099074>. (Eriřim Tarihi: 14.12.2022)

[https://twitter.com/mehmet\\_dilbaz/status/1035425095970369537](https://twitter.com/mehmet_dilbaz/status/1035425095970369537). (Eriřim Tarihi: 06.09.2023)

<https://www.yenisafak.com/foto-galeri/hayat/mezar-taslari-o-bolgenin-tapularidir-2021484>. (Pamukkale Üniversitesi Öğretim Üyesi Doç. Dr. Mustafa Beyazıt'ın verdiği bilgilerden). (Haber Tarihi: 07.12.2016, Eriřim Tarihi: 06.05.2023)

<https://www.youtube.com/watch?app=desktop&v=pKI9oOAhLd0>. (Eriřim Tarihi: 07.10.2023)

#### **SÖZLÜ ve BAZI GÖRSEL KAYNAKLAR**

Yerel Arařtırmacı, Rize İhtisas Kütüphanesi Sahibi Recep KOYUNCU (Rize-20.01.1968)

Yerel Arařtırmacı, Tokat Şehir Müzesi Küratörü Hasan ERDEM (Tokat-13.02.1970)

#### **EXTENDED ABSTRACT**

The tradition of opening graves for the dead and placing stones on graves, dating back to prehistoric times, continued in the Turkish-Islamic world. This tradition has been kept alive since Central Asia and has found a widespread place in Anatolia. Turks who came to Anatolia from Central Asia continued the tradition of making graves and tombstones by blending the old Central Asian traditions with the new traditions they encountered in Anatolia. This tradition, the first examples of which we see with the Ahlat tombstones of the Seljuk Period, continued in the Principalities and Ottoman Periods and has survived to the present day. Especially the cemetery areas and tombstones of the Ottoman period have always attracted attention with their unique characteristics. Ottoman grave culture has been one of the elements that created the general order and historical texture of cities, especially Istanbul. Cemeteries have always had an important place in the residential area, and especially in the Ottoman Empire, both large cemeteries and burial grounds (hazire) were seen as a part of the city. The Ottomans gave great importance to cemeteries, burial grounds (hazire), tombstones and mausoleums and turned the cemeteries into gardens of paradise. This situation also attracted the attention of foreign travellers, who included Ottoman cemeteries in their engravings and made striking explanations about the cemetery areas and tombstones. For instance, Charles Pertusier points out the respect Turks show for cemeteries as an example to be emulated.

As it is known, some situations that arise over time and out of necessity make it difficult to preserve the historical and cultural structure. Rapidly increasing construction within the historical urban texture, new road construction works, and all kinds of unplanned renovation, arrangement and improvement activities can damage historical monuments. Among the places



most affected by this situation are old cemeteries and burial areas (hazire). Various construction activities carried out within the scope of urbanization and modernization studies, as well as rapid and unbalanced migration, increasing population, massacres committed by treasure hunters, human and natural destruction, cause the number of cemetery areas and the gravestones in these areas to decrease and disappear day by day. So much so that it is possible to see the traces of many cemeteries, burial grounds (hazire) and tombstones only in photographs taken in previous periods. There are examples of these negative situations faced by cemeteries and gravestones within the urban texture in almost every city, especially in Istanbul.

This study gives examples of some historical cemetery areas, burial grounds (hazire) and tombstones in Tokat and Rize provinces, and the conditions of historical cemetery areas and tombstones in urban textures are evaluated. The density of historical gravestones is quite high in both provinces. Several determinations are made about the changing conditions of cemeteries, burial grounds (hazire) and gravestones over time due to various reasons such as their causes of extinction, and their conservation status. An evaluation is made by comparing the previous and current conditions through old photographs that are still available today.

Alp Gazi, Boyun Baba, Dokuztaşlar, Mağara Önü, Şeyh-i Şirvani, Ali, Dikmenler and Hamza Bey cemeteries, Hatuniye (Square), Ali Pasha, Behzat and Mahmut Pasha Mosque cemeteries, the gravestones in Pir Ahmet Bey Tomb and the gravestones unearthed from underground are mentioned and striking examples are given. The gravestones of Orta Mosque and Şeyh Mosque, the surroundings of Ali Semerkandî Tomb, Tuzcuoğlu Cemetery, Taşçıoğlu Mosque, Dalyan Mosque and İslam Pasha Mosque and the gravestones unearthed from the ground in Rize city center are mentioned, and the changes in cemeteries over time are also given with examples from the city center and some districts. Various remarkable practices regarding the preservation and display of tombstones are included.

In this study, where examples from Tokat and Rize are presented, some examples are compared with their old states in order to show the conditions of historical cemetery areas and gravestones with urbanization, and some examples are discussed with their current conditions in the city. It has been concluded that many cemeteries, burial grounds (hazire) and tombstones have not survived to the present day. The study was supported by including a number of similar examples from different cities in the evaluation section.

Accordingly, it can be concluded that various factors such as increasing population, rapid urbanization, road construction, deliberate destruction, abandonment, neglect, and faulty repair can cause damage or even destruction of historical cemeteries and tombstones. Unfortunately, the examples given in this study, specifically for Tokat and Rize provinces, clearly show this situation.

In urban textures that change and renew over time, cemetery areas and all historical artifacts need to be protected and transferred to future generations. Any work carried out for urbanization must be conducted by preserving the historical texture of the city in order not to erase the traces of the past.