



idealkent©

ISSN: 1307-9905 E-ISSN: 2602-2133

DOI: 10.31198/idealkent.1476375

Araştırma Makalesi / Research Article

Sayı Issue 45, Cilt Volume 16, Yıl Year 2024-3, 1611-1643

Kültürel Turizmde Denge Arayışı: Dünya Mirası Safranbolu Şehri Ziyaretçi Yönetimi Önerileri

Serap Sevgi¹

ORCID: 0000-0003-3049-5908

Öz

Dünya Miras Alanları (DMA), kültürel veya doğal öneme sahip benzersiz yerlerdir. Ancak, bu alanlara artan ziyaret isteği, koruma çabalarını tehdit etmektedir. Taşıma kapasitesi üzerinde ziyaretçi akışı nedeniyle fiziksel yıpranmanın yanı sıra ekonomik dengesizlik, ziyaretçi ve yerel halkın etkileşiminde olumsuzluk ve kültürel erozyon gibi riskleri barındırmaktadır. Ziyaretçi yönetimi, bu risklerin etkilerini azaltarak, miras alanlarının korunmasını ve sürdürülebilirliğini sağlayarak çevresel, kültürel ve ekonomik faktörlerin dengelenmesini, gelecek nesiller için bu alanların korunmasını ve ziyaretçi deneyiminin zenginleştirilmesini sağlamaktadır. Safranbolu'nun Bağlar, Kıranköy ve Çukur (Tarihi Çarşı) bölgeleri DMA'dır. "Korumanın başkenti" unvanıyla şehir sahip olduğu kültürel ve doğal doku, özgünlük ve bütünlüğünü korumaktadır. Ziyaretçiler, Safranbolu şehrinin Tarihi Çarşı bölgesinde yoğunlaşmakta, Bağlar ve Kıranköy bölgeleri ise yeterince ilgi görmemektedir. Çalışma'da, kültürel miras ve turizm ilişkisi ile yönetsel araçlar doküman analizi, mekânsal inceleme saha çalışması ile gerçekleştirilmiştir. Safranbolu'nun tanıtımı, sunulan gezi programları ve gezi güzergâhları ile ziyaretçilerin Tarihi Çarşı bölgesine eğiliminin nedenleri incelenmiş, Safranbolu'nun ziyaretçi yönetimi üzerine bir değerlendirme yapılmıştır. Ziyaretçilerin dağılımını dengelemek ve diğer bölgelerin de tanıtımını yapmak üzere hedef ve eylemlerine ilişkin öneriler sunulularak, kültürel mirasın korunmasına katkı sağlanması amaçlanmıştır.

Anahtar Kelimeler: Dünya mirası Safranbolu şehri, sürdürülebilir kültürel turizm, ziyaretçi yönetimi, mimari mirasın korunması

¹ Dr. Öğr. Üyesi, Karabük Üniversitesi, Safranbolu Başak Cengiz Mimarlık Fakültesi, Mimarlık Bölümü, E-posta: serapsevgi@karabuk.edu.tr



Balancing Cultural Tourism: Visitor Management Recommendations for the World Heritage Site of Safranbolu City

Serap Sevgi²

ORCID: 0000-0003-3049-5908

Abstract

World Heritage Sites (WHS) are unique places of cultural or natural significance. However, the increasing demand to visit these sites threatens conservation efforts. Visitor flows exceeding carrying capacity pose risks such as physical deterioration, economic imbalance, negative interactions between visitors and local communities, and cultural erosion. Visitor management mitigates these risks by ensuring the preservation and sustainability of heritage sites, balancing environmental, cultural, and economic factors, and safeguarding these sites for future generations while enhancing the visitor experience. The Bağlar, Kıranköy, and Çukur (Historical Bazaar) districts of Safranbolu are designated WHS. Known as the "capital of conservation," the city preserves its cultural and natural fabric, maintaining its originality and integrity. Most visitors to Safranbolu concentrate on the Historical Bazaar, while the Bağlar and Kıranköy districts receive comparatively little attention. This study analyzes the relationship between cultural heritage and tourism and management tools through document analysis and examines spatial conditions through fieldwork. The study explores Safranbolu's promotion, tour programs, and itineraries, investigating the reasons behind visitors' preference for the Historical Bazaar, and evaluates Safranbolu's visitor management. Recommendations regarding goals and actions to balance visitor distribution and promote other districts were made to contribute to the preservation of cultural heritage.

Keywords: World heritage city of Safranbolu, sustainable cultural tourism, visitor management, preservation of architectural heritage

² Asst. Prof., Karabuk University, Safranbolu Başak Cengiz Faculty of Architecture, Department of Architecture, E-mail: serapsevgi@karabuk.edu.tr, serapsevgi06@gmail.com

Giriş

20. yüzyılın ikinci yarısından itibaren, özellikle II. Dünya Savaşı ve hızlı sanayileşmenin yol açtığı büyük çaplı yıkımlar, insanların yaşadıkları çevrenin kültürel kimliklerinin ayrılmaz bir parçası olduğunu fark etmelerine neden olmuştur. Bu dönemde, doğal ve insan eliyle yaratılmış yapıların ayrı bir önem taşıdığı ve tüm insanlığın ortak mirası olarak kabul gördüğü bir bilinç gelişmiştir. Bu tür alanların etkin şekilde korunmasını sağlamak amacıyla, Birleşmiş Milletler Eğitim, Bilim ve Kültür Örgütü (UNESCO) tarafından imzaya açılan "Dünya Kültürel ve Doğal Mirasın Korunmasına Dair Sözleşme" (Dünya Miras Sözleşmesi), 1972 yılında yürürlüğe konulmuştur (Erarslan, 2021, s. 34; Akipek, 2001, s. 13). Sözleşme, Türkiye'nin de aralarında bulunduğu 196 devlet tarafından imzalanmış olup, günümüzde Dünya Miras Listesi'nde 1223 miras alanı yer almaktadır; bunların 930'u kültürel, 687'si doğal ve 57'si ise karma (kültürel/doğal) alanlardan oluşmaktadır. Türkiye'den 19'u kültürel, 2'si karma olmak üzere toplamda 21 miras alanı Dünya Miras Listesi'nde yer alırken, 79 miras alanı Geçici Miras Listesi'nde bulunmaktadır (WHC, 2024).

Tarihi İpek Yolu güzergâhında bulunan, Osmanlı döneminde ticaretle gelişmiş şehir yapısı, mimari özellikleri ve kültürel mirasıyla özgünlüğünü koruyarak günümüze ulaşan bir kültürel peyzaj örneği olan Safranbolu, 1994 yılında Dünya Miras Listesi'ne kaydedilmiştir (Bogenç ve Sabaz, 2019, s. 1532).

Kültürel miras alanları toplumsal olduğu kadar uluslararası bilgi kaynaklarıdır. Küreselleşmeyle, yerelde özel öneme sahip miras alanlarına, özellikle bir tarihin eşsiz ve istisnai tanıklığını temsil eden, insanlığın ortak mirası olarak tescillenen ve UNESCO tarafından Dünya Miras Alanı (DMA) olarak kaydedilenlere ilgi artmaktadır. Bu çerçevede turizmin en önemli türlerdir biri olarak kültür turizmi gelişmektedir.

Uluslararası Anıtlar ve Sitler Konseyi (ICOMOS) "Kültürel Turizm Tüzüğü"nde (ICOMOS, 1976), kültür turizmini teşvik etmenin önemi ele alınmıştır. Dünya Turizm Örgütü'nün (UNWTO) Manila Bildirgesi'nde turizmin tek amacının ekonomik kazanç olmadığı, yerel kültürden ödün vermeden yerel toplumun yaşam kalitesinin artırılmasına dikkat çekilmektedir (UNWTO, 1980). 1999'da güncellenen ICOMOS Kültürel Turizm Tüzüğü'nde; kötü yönetilen turizme bağlı yapılaşmanın, miras alanlarının

özgünlük ve bütünlüğünü tehdit edeceği, yerin kültür ve yaşam şekillerini, ekolojik düzenini ve ziyaretçi deneyiminde miras değerinin kaybedilebileceğine dikkat çekmektedir. Ayrıca kültürel miras kaynakları ve değerlerinin turizm ile ilişkisinin dinamik olduğunu, fırsatlar ve risklerin çatışma yaratacağına, ziyaretçilerin ihtiyaçları karşılanırken miras ve yerel toplumun yaşam standardında olumsuz etkileri aza indiren bir yönetimin gerekliliğine yer vermektedir (ICOMOS, 1999). ICOMOS Dünya Mirası Kültür Varlıkları için Etki Değerlendirmesi (KMED) Rehberi'nde, "Bir KMED'ne Başlamadan Önce Yapılması Gerekenler" başlığında; turizm için altyapı inşası ve artan ziyaretçi sayısının da istenmeyen sonuçlara yol açabileceğine yer verilmektedir (ICOMOS, 2011, s. 9³). Koruma ve turizm planlamasını bir arada ele alarak, ziyaretçilerin mirasın önemini anlaması ve kendi tercihlerine göre alanı gezebilmesi sağlanmalı; bu doğrultuda, kontrollü rotalar oluşturulmalı ve hassas alanlarda dikkat edilmesi gereken hususlar hakkında ziyaretçilere bilgilendirme yapılmalıdır. Böylece, bu planlamalar hem ziyaretçilerin deneyimlerini zenginleştirirken hem de miras alanının fiziksel, ekolojik, sosyal ve kültürel yapısını olumsuz etkilememelidir. (ICOMOS, 1999). Aynı zamanda, mirasın korunması, ziyaretçi akışının kontrolü ve yerel toplumu etkilemesi beklenen sosyal dönüşümün yönetimini birleştirebilecek bir yaklaşıma ihtiyaç vardır.

Bu çerçevede, kültürel miras alanların korunması ve turizmin endüstrisinden yeterince faydalanılması için sürdürülebilirlik kavramı ortaya çıkmıştır. Sürdürülebilir turizmde, kültürel miras alanlarının tarihi çekiciliği ile ziyaretçi etkileri birlikte ele alınmaktadır. Sürdürülebilir Kültür Turizmi'nde (SKT); kültürel miras yönetimi, miras planlaması ve miras tüketimi gibi terimler ortaya çıkmıştır. SKT, bir yandan toplumun kültürel ve tarihi miras alanlarını korurken, diğer yandan yerel toplumun aidiyet duygusunu güçlendirmeyi, mirasın korunmasına yönelik bilinç ve beceriyi artırmayı, aynı zamanda ekonomik kaynak sağlayarak mirasın güvenle geleceğe taşınmasını hedeflemektedir (El-Barmelgy, 2013, s. 154-156).

³ 2022 yılında UNESCO "Guidance and toolkit for impact assessments in a World Heritage Context" içinde "Identifying potential impact" başlığında "Understand the proposed action" bölümünde yer verilmektedir. (Court, Jo, Mackay, Murai, ve Therivel 2022, s. 76)

Sürdürülebilir Miras Yönetimi; ziyaretçilerin nicelik ve kalitesinin artırılması, beklentilerin değerlendirilmesi ve buna yönelik yönetim planlarının geliştirilmesi sayesinde, bir yandan somut mirasın restorasyonunu gerçekleştirirken, diğer yandan turizmle ilgili ekonomik faaliyetleri teşvik etmekte ve kentsel hizmetlerin iyileştirilmesine katkı sağlamaktadır. Ayrıca, ziyaretçi etkilerinin yönetimi, bakım için yeterli finansmanın sağlanması, yerel topluluk temsilcilerinin, korumacıların, turizm operatörlerinin, mülk sahiplerinin ve politika yapıcılarının katılımı ve işbirliği ile paydaşların dahil edilmesi (Asfaw, 2016, s. 1), eğitim ve sürdürülebilir yönetim stratejilerinin geliştirilmesini kapsamaktadır (UNESCO, 2004). Bu nedenle günümüzün kültür turizmi anlayışı SKT'nin geliştirilmesine ve yeniden şekillendirilmesine doğru yönelmiştir. SKT içinde ziyaretçilerin ve miras alanlarının ihtiyaçları ile zaman dengeli şekilde Ziyaretçi Yönetim (ZY) planı; giriş ücretlerinden elde edilen gelir, yerel turistik işletmelerin sağladığı fayda, miras kaynağına gelebilecek potansiyel zarar, ziyaretçi profili, ziyaretçi memnuniyetsizliğinin bertaraf edilmesi, trafik sıkışıklığı, yoğun dönemlerde ziyaretçi sayısının yönetilmesi konularına odaklanmaktadır (Fielden ve Jokilehto, 1998, s. 97-99).

Miras kaynağının ve yerin ruhunun korunması ile ziyaretçilerin bu deneyimi yaşayabilmesi için, DMA'da (Dünya Miras Alanı) uygun bir ziyaretçi akışı sağlanması gereklidir, aksi takdirde aşırı ziyaretçi yoğunluğu turizm destinasyonunda değişikliklere yol açarak, fiziksel yıpranmaya neden olabilir. Özgün sokak dokusunu oluşturan malzemelere uygulanan basınçla oluşan aşınmalar, sürekli dokunmayla yapı malzemelerinin yıpratılması, aşırı kalabalığın oluşturduğu ısı, nem kimi zamanda duvarlara yazı yazma (Vandalizm) gibi birçok farklı şekilde fiziksel yıpranma görülmektedir. Bu durum alanın taşıma kapasitesi yanında, alanın mekânsal olarak doğru yönetilememesinden kaynaklanabilmektedir. Bu çerçevede ZY planının önemli etkenlerinde biri turizm taşıma kapasitesidir. Taşıma kapasitesi; fiziksel, ekonomik, sosyal ve kültürel boyutu ile çok yönlü bir içeriğe doğru evrilmiştir (Guilarte ve Gonzales, 2018, s. 490).

Fiziksel kapasite, miras ve doğal kaynakları etkileyen ziyaretçi sayısı ile belirlenmektedir. Alanın taşıma kapasitesi üzerinde ziyaretçinin ağırlandığı dönem, gün ya da saatlerde fiziksel engeller doğal akışı engellemekte veya dar geçitler akışın yavaşlamasına neden olmaktadır (UNWTO, 2004, s. 3). Fiziksel taşıma kapasitesinin aşılması, kalıcı ve dalgalı tıkanıklıklarla kendini göstermektedir. Sürekli aşırı kalabalıkla karakterize edilen alanlarda kalıcı tıkanıklık; bilinen periyodik etkinlikler, resmi ve okul tatilleri, festivaller, kutlamalar, törenler ve sadece hafta sonları boş zaman geçirmenin neden olduğu aşırı

kalabalık ise dalgalı tıkanıklık olarak tanımlanabilir (UNWTO, 2004, s. 7; Du Cros, 2008, s. 226). Bu tür aşırı ziyaretçiye maruz kalan DMA'nın mimarisi, kentsel dokusu, doğal çevresi yanında alışveriş, konaklama ve dinlenme mekânlarında da tıkanıklık meydana getirmektedir (Yıldız, 2011, s. 53-61).

Ekonomik kapasite, DMA'nın diğer işlevleriyle bağlantılı olarak ortaya çıkabilecek dengesizlikleri belirlemektedir. Sosyal kapasite ziyaretçi hacmiyle ilişkili olup bu durum ev sahibi toplulukların turizmi bir istila olarak algılamasına yol açmaktadır. Ayrıca aşırı kalabalık dönemlerde, ziyaretçilerin taleplerine karşı yerel toplumların yeterli cevap verememesi gibi karşılıklı olumsuz iletişim ve etkileşim nedeniyle, alanın tekrar ziyaret edilme isteğinin azalmasıyla sonuçlanabilmektedir. Kültürel kapasite, mirasın kültür değerlerinin anlamı ve kimlik kaybıyla ilişkilidir (Pedersen, 2002, s. 34).

Mirasın fiziksel taşıma kapasitesinin belirlenmesi amacıyla günümüz teknolojik gelişmelerinden faydalanılmaktadır. Akıllı şehirlerden türetilmiş olan akıllı turizm, sektörün dinamikliğini artırmakta, çeşitli ve kişiye özgü hizmetler vermeye yönelmektedir. Bu bakımdan ZY'de akıllı turizm kapsamında periyodik olarak bilgi toplama sistemleriyle gerçek sayısal bilgiler oluşturulabilmektedir. Wi-Fi uygulamaları, QR kodlar, coğrafi konumlama, video haritalama, artırılmış gerçeklik gibi teknolojilerle istatistiksel bilgiler toplanabilmekte hem sakinlerin hem de ziyaretçilerin hareketliliğini izleyen gerçek zamanlı veri işlenebilmektedir. Bu verilerle; ziyaretçi akışı, eğilimleri ve beklentileriyle taşıma kapasitesi tespit edilerek STK çerçevesinde etkin ZY planlamasına veri sağlanabilmektedir.

Çukur (Tarihi Çarşı), Kıranköy ve Bağlar bölgesinden oluşan Dünya Mirası Safranbolu Şehri'nin, Tarihi Çarşı bölgesi en yoğun ziyaretçi akışına sahne olmaktadır. Bahar aylarından başlayarak, resmi ve hafta sonu tatillerinde turizm taşıma kapasitesini aşmaktadır. Bu çalışmada, Dünya Mirası Safranbolu Şehri'nin değerlerinin ziyaretçilerce deneyimlenmesine etki eden etkenler incelemek, ZY planı ile hedef ve eylemlerine ilişkin öneriler geliştirilmiştir.

Literatür incelemesi

DMA'larının korunması ve yönetilmesi amacıyla 2005 yılında Dünya Miras Sözleşmesi Uygulama Rehberine, DMA adaylık dosyalarında, varlığın üstün evrensel değerinin katılımcı şekilde korunmasına yönelik yönetim

planı yükümlüğü getirilmiştir (UNESCO, 2005, s. 108; Eraslan, 2021, s. 34-35).

Sürdürülebilir bir yaklaşımla, DMA'ların korunmuşluk durumlarının izlenip değerlendirilmesi amacıyla, yönetim planları kapsamındaki kısa-orta-uzun vadede gerçekleştirilmesi öngörülen hedef ve eylemler, proje ve planlar (ZY, alanın tanıtımı, alana ulaşım, sosyal ve ekonomik yapı, yerel halkın koruma sürecine dâhil edilmesi vb.) her beş yılda bir değerlendirilmektedir (Eraslan, 2021, s. 42). DMA'nın özgünlük ve bütünlüğün tehdit altında kalması durumunda "Tehlike Altındaki DMA" listesine alınabilmekte, devam etmesi durumunda listeden çıkarılabilmektedir.

Rehberin "ziyaret ve diğer insan faaliyetleriyle sürdürülebilir kullanım" başlığında; ziyaretçi taşıma kapasitesinin belirlenmesi, ziyaretçi baskısı ve davranışı nedeniyle olası bozulma türlerinin mirasın sosyal ve kültürel kullanımı ve geleneksel yaşam ve üzerindeki etkilerinin belirlenmesine (UNESCO, 2023, s. 110); ziyaretçi yönetimi" başlığında turizm faaliyetleri ve ziyaretçi yönetimine ilişkin bilgilerin toplanmasına yer verilmektedir (UNESCO, 2023, s. 130). Ayrıca DMA'ları tehdit eden 14 faktör arasında "fiziksel yapıyı etkileyen yerel koşullar" içinde turizm ve ziyaretçi etkilerinin, mirasın sosyal ve kültürel kullanımı üzerinde yol açtığı değişiklikler, toplumun kültürel kimliğe yabancılaşması, geleneksel yaşam tarzlarında değişiklikler ve aşırı ziyaretçiye yer verilmektedir (UNESCO, 2024a).

Safranbolu üstün evrensel değerlerden; kervan ticareti sayesinde refah içinde gelişmesiyle Osmanlı İmparatorluğu'nun geniş bir bölgesinde kentsel mimari üzerinde etkili olması nedeniyle kriter (ii), yüzyıllar boyunca Doğu ve Avrupa arasında ana ticaret bağlantısını oluşturan kervan ticaretinin rotası üzerinde bulunan karakteristik kasabaların 19. yüzyılda demiryollarının ortaya çıkmasıyla hızla yok olmasına karşın Karabük demir-çelik fabrikalarına yakınlığı sayesinde yeni bir sosyo-ekonomik rol üstlenerek özgün yapı ve formunu büyük ölçüde korumasıyla kriter (iv), topografyası ile yerleşimi arasındaki etkileşimiyle tipik bir Osmanlı kentini temsil etmesi nedeniyle kriter (v) kapsamında 1994 yılında Dünya Miras Alanları (DMA) listesine dahil edilmiştir (UNESCO, 2024b).

Dünya Miras Komitesi'nin (DMK) periyodik değerlendirmelerinden ilki 2006, ikincisi 2014 ve üçüncüsü 2023 yılında tamamlanmış henüz yayımlanmamıştır.

2006 yılı döngü raporunda; Safranbolu'da DMA'ların korunmasında etkili olan tampon bölgenin olmadığı, koruma faaliyetlerinin yeterli düzeye ulaşmadığı, ancak kentsel sit koruma alanı belirlendiği ve bir yönetim planı hazırlanacağına yer verilmiştir. Özel mülkiyet altındaki kültür varlıklarının korunması için öncelikle maddi destek sağlanması ve kentsel tasarım projelerinin geliştirilmesi gerektiği belirtilmiştir.

2014 yılı döngü raporunda 'yapılaşma ve kalkınma' başlığı altında, Safranbolu'nun mesken, ticaret ve sanayi alanlarından kaynaklanan dış etkenler nedeniyle olumsuz etkilendiği belirtilmiştir. Raporda, mevcut konaklama ve altyapının ziyaretçi faaliyetleri açısından yeterli olduğu, karayolu ulaşım altyapısının uygun bulunduğu, ancak yapıların kullanımıyla ilgili olumsuz etkiler yaşandığı ve su altyapısının yetersiz olduğu vurgulanmıştır. Yenilenebilir enerji tesisleri yeterli görülürken, biyolojik kaynakların kullanımı, geleneksel yaşam tarzları, bilgi sistemindeki değişiklikler ve kimlik, sosyal uyum, yerel nüfus ve topluluktaki değişiklikler olumsuz değerlendirilmiştir. Buna karşın, toplumun mirasa verdiği değer ve turizmin etkisi olumlu, yangın ve depreme hazırlıkta eksiklikler bulunmasına rağmen yönetsel faaliyetlerin başlatılması da olumlu olarak raporlanmıştır. Ancak 2004 yılında, 5226 sayılı "2863 sayılı Kültür ve Tabiat Varlıklarını Koruma Kanunu"nda⁴ değişiklik yapan kanun kapsamında; DMA için yönetim planı hazırlanması yasallaştırılmasına karşın DMA Safranbolu'nun yönetim planının olmadığına dikkat çekilmiştir. Ayrıca yıllık bir eylem planına sahip olunmadığı, ancak tampon bölgeyi karşılayacak şekilde ulusal kanuna göre "Etkileşim Geçiş Bölgesi"nin onaylandığına yer verilmiştir. Konaklama işlevine uyarlanan tarihi evlerin özgünlüğünün yitirilmesi, geleneksel yapım ustalarının azalmasına dikkat çekilmiştir. "Riskler ve tehditler" olarak, 2006 yılı döngü raporunda ziyaretçi/turizm baskısı, konakların dönüşümü, yoğun trafik ve park sorunları ve alt yapı eksikliği, 2014 yılı döngü raporunda ise çevre konularına dikkat çekilerken hava kirliliği, katı atık, geleneksel yaşam ve bilgi sistemindeki değişim, kimlik sosyal uyum yerel ve toplumsal değişimlerin risk oluşturduğuna yer verilmektedir (UNESCO, 2024b).

⁴ Kanun'un 3. maddesinde "yönetim alanı" ve "yönetim planı" kavramlarına açıklık getirilmiştir. Bu doğrultuda hazırlanan ve yürürlüğe giren "Alan Yönetimi ile Anıt Eser Kurulunun Kuruluşu ve Görevleri ile Yönetim Alanlarının Belirlenmesine İlişkin Usul ve Esaslar Hakkında Yönetmelik", ülkemizdeki alan yönetimi sürecine dair usul, esaslar ve temel ilkeleri düzenlemektedir.

Günümüzde Safranbolu'da ziyaretçilerin eğilimlerine göre, kontrollü olarak ziyaretçi algısının ve hareketliliğinin olduğu bölge Tarihi Çarşı ve çevresidir (Görmüş, Alan, ve Özman, 2018, s. 66-68). Benzer şekilde DMA Safranbolu'nun tanıtımına ilişkin broşürlerin, kültür ve turizmle ilgili resmi kurum web sitelerinin ve ziyaretçi fotoğraflarının odak noktasında "Tarihi Çarşı" çevresinde gelişen mimari ve şehir dokusu, yöreye özgü zanaatlar ve gelenek ve görenekleri yer almaktadır. Ayrıca ilçenin yakın çevresindeki doğal mirasta ilgi çekmektedir (Türker ve Türkmen, 2017, s. 434) (Şekil 1).



Şekil 1. Safranbolu'da fotoğraf çekiminin yoğunlaştığı Tarihi Çarşı bölgesi (Görmüş vd., 2018, s. 67)

Safranbolu'yu ziyaret eden yerli turistlerin, seyahat destinasyonu seçimi, destinasyon imajı, ziyaret memnuniyeti, online seyahat planlama talepleri ve tekrar ziyaret etme davranışı üzerindeki etkisini inceleyen çalışmalarda; eğitim, cinsiyet, medeni durumlarına ilişkin ziyaretçi profili, doğal ve tarihi doku, safran çiçeği, yerel üretimleri, iklim, konaklama, alışveriş, ulaşım, yeme-içme mekan ve fiyatları ele alınmıştır.

Seyahat destinasyonu seçiminde fikir gruplarının etkisine yönelik 2015 yılı Nisan-Haziran aylarında gerçekleştirilen çalışmada; ziyaretçi profilinin üniversite mezunu, orta yaş grubu, bekâr, çoğunluğu erkek ve memurlardan oluştuğu, Safranbolu'ya ilk defa gelen ziyaretçilerin memnun ayrıldıkları, tekrar ziyaret etmek istedikleri ve başkalarına tavsiye edecekleri, beyanlarına göre en etkili grupların yakın arkadaşlar, sosyal medya, TV programları olduğu belirlenmiştir (Uğur ve Karaaslan, 2016, s. 63-70).

Safranbolu'da turizmin sürdürülebilir şekilde gelişiminin etkilerine yönelik Safranbolu sakinlerine yönelik 2015 yılı Kasım-Aralık aylarında yapılan çalışmaya göre; turizmin yerel toplumun yaşam kalitesine etkisi olumlu olmasına karşın yerel ekonomiye ve toplumsal hayata etkilerine ilişkin çalışmalara ihtiyaç duyulduğu, sosyal hayatın ise (gürültü kirliliği, kalabalık, trafik suç oranında artış) olumsuz etkilendiği ve azaltıcı önlemler alınması gerekliliği ortaya konulmuştur (Türker, Selçuk, ve Özyıldırım, 2016, s. 10-11).

2016 yılı Ocak-Şubat ve Haziran aylarında (Ayaz ve Yalı, 2017, s. 52-53) ve 2019 yılı Mayıs-Ekim aylarında gerçekleştirilen (Köşker, Albuz ve Oğuzbalaban, 2020, s. 557) çalışmalarda; ziyaretçilerin Safranbolu'ya seyahat tercihlerini; öğrenme, macera, dinlenme ve etkileşim oluşturmakta olup, somut mirasla ilgili öğrenme boyutu ön plandayken, etkileşim kategorisinin alt unsurları arasında geleneksel yemek seçimi, yerel kültürü öğrenme ve geleneksel yaşamı deneyimleme isteği yer almaktadır; Ziyaretçilerin etkileşim ve katılımına yönelik somut kültürel miras alanlarında etkinliklerin sınırlı olduğu, ziyaret süresinin atması ve deneyimin zenginleşmesi için yöresel yiyeceklerin hazırlanması sunumu, safran çiçeği toplama, el sanatları faaliyetleri gibi etkin katılımları önerilmektedir. (Ayaz, Apak ve Batı, 2016, s. 95; Koçoğlu ve Boztepe, 2017, s. 43-53).

Safranbolu'nun destinasyon imajının tekrar ziyaret etme davranışı üzerindeki etkisi üzerine 2016 yılı Temmuz ve Ağustos yapılan çalışmada ziyaretçi profilinin; eğitim seviyesi iyi, erkek ziyaretçi sayısının kadınlarda daha fazla, genellikle bekar ve çoğunlukla memurlardan oluştuğu, geleneksel konutların, safran çiçeği ve lokum ile doğal çevre başta olmak üzere tarihi doku, iklim koşulları, konaklama, alışveriş imkânları olumlu, yöresel lezzetleri ve fiyatları ile ulaşım imkanlarının yetersiz bulunduğu, ancak tekrar ziyaret etme isteği belirlenmiştir (Uğur, Gökkaya, ve Acar, 2018, s. 37).

Safranbolu destinasyonunda ziyaretçi algısı üzerine 2017 yılı Mayıs-Haziran aylarında gerçekleştirilen çalışmada; ziyaretçi profilini elli yaş

üstü, emekli, evli ve çoğunlukta Marmara bölgesinden gelenler oluşturmakta, destinasyon imajı ile imaj ve tanıtım eksikliğine dikkat çekilmektedir. (Koçoğlu ve Boztepe, 2017, s. 43-53).

Online etkileşimler ilgili 2018 yılı Aralık ayında konaklayan ziyaretçilerle yapılan araştırmaya göre; ziyaretçi profilini orta gelir gurubu, eğitilmiş, orta yaşlı ve çoğunluğu kadınlardan oluşturmaktadır. Zaman tasarrufu, kolay erişilebilirlik, ekonomik avantajları nedeniyle online alışveriş olumlu karşılanmakla birlikte ziyaretçi profili nedeniyle yenilikçi unsurların fazla olması anlaşılmalı güçleştirdiği yine de Safranbolu konaklama tesislerinin web sitelerinde online seyahat satın alma işleminin artırılması önerilmektedir (Koçoğlu ve Canatar, 2021, s. 8-9).

Safranbolu'nun yabancı ziyaretçilerinin rahatsız oldukları konulara ilişkin 2009, 2010 ve 2011 yıllarında yürütülen araştırmada ise; eski kent merkezinde pano, levha ve afişlerin, onarım ihtiyacı olan yıkılmak üzere mimari yapıların, çanak anten gibi elemanların bulunduğu görüntü kirliliği ve kent içindeki trafikten rahatsızlık duyulduğu ortaya konulmuştur (Yaman, 2015, s. 99-100).

Yöntem

STK'nin amacı, DMA'ların yalnızca fiziksel özelliklerini değil, aynı zamanda sosyal ve kültürel değerlerini de korumayı sağlamaktır. Bu açıdan DMA'larda ZY stratejilerinin etkili bir şekilde planlanması ve uygulanması gereklidir.

ZY'de DMA'ların fiziksel taşıma kapasitesinin belirlenmesi, planlama ve karar verme sürecinde önemli etkenlerden biridir (Tunbridge ve Ashworth, 1996, s. 56). DMA'nın fiziksel taşıma kapasitesi ve ziyaretçi akışının ilişkisi analizinde; ziyaretçilerin profili, doğal ve kültürel mirasa karşı davranışları ve eğilimleri, yerel toplumlar ve ekonomisi üzerindeki olası etkileri incelenmektedir.

Bu kapsamda; DMA ile turizm ilişkisi ve yönetsel araçları doküman analizi ile mekânsal koşullar ise saha incelemeleri ile araştırılmıştır. ICO-MOS'un DMA'larda "Alan Yönetimi" kapsamında ZY'ne ilişkin ilkeleri ve Dünya Mirası Safranbolu Şehri'nin ziyaretçi özelliklerine ilişkin Kültür ve Turizm Bakanlığı'nın konaklama tesislerindeki istatistik verileri incelenmiştir. Çalışma; ZY, öncelikle aşırı ziyaretçi baskısıyla DMA'da oluşan fiziksel

aşınma ve yıpranmanın azaltılması ile mekânsal tüketim başta olmak üzere özgünlük ve bütünlüğünün korunmasına hizmet etmesi ekseninde ele alındığından, Safranbolu üzerinde çeşitli dönemlerde gerçekleştirilen ziyaretçi profili, eğilimleri ve rotalarına ilişkin bilgiler literatür araştırmasından elde edilmiştir. Sınırlı dönemlerde anketler yoluyla elde edilen ve değişkenlik gösteren veriler ile ziyaretçilerin Safranbolu'da kendiliğinden oluşturduğu rotalar üzerinde saha çalışması birlikte değerlendirildiğinde; DMA'nın bütüncül şekilde ele alınması, ziyaretçi akışı, profili, eğilimleri, taşıma kapasitesi, mirasın özgün değerlerinin korunması için ZY planı hedef ve eylemleri oluşturulmaya çalışılmıştır. ZY planının hazırlanması için gerekli olan temel veriler ve sürecin yönetim ilkelerinin belirlenmesine yönelik öneriler geliştirilerek karar vericiler ve yöneticiler başta olmak üzere bu konuda yapılacak çalışmaların teşvik edilmesi amaçlanmıştır.

Bulgular

Safranbolu, M.Ö. 3000 yıllarına dayanan tarihi ile Paphlagonia bölgesi olarak bilinen günümüzde Batı Karadeniz bölgesinde yer almaktadır. Safranbolu İstanbul'dan başlayıp Bolu-Gerede-Tosya-Amasya-Tokat üzerinden Sivas'a (Günay, 1981, s. 12), Sinop'tan Gerede'ye ve Orta Anadolu'nun diğer kentlerine uzanan ticaret yollarının üzerinde yer alması nedeniyle ticari bir kente dönüşmüştür (Aktüre ve Şenyapılı, 1976, s. 63).

DMA Safranbolu şehri, Çarşı, Kıranköy ve Bağlar olmak üzere üç farklı bölgeden oluşmaktadır. Çarşı, şehrin ekonomik hayatında önemli bir rol oynayan zanaat ve imalat faaliyetlerinin merkezidir. Bakır, deri ve tarım ve hayvancılıkla ilgili el sanatları üzerine çalışan çok sayıda lonca oluşmuştur. Şehre sonradan adını veren safran bitkisi gıda da olduğu kadar tıpta kullanılan önemli bir bitki olarak ticari hayatta önemli bir gelir kaynağıdır (Gülmez, 2009, s. 386). Safranbolu evleri, 18. ve 19. yüzyıl Türk toplumunun yaşam tarzını, sosyo-ekonomik yapısını ve teknolojisini yansıtmaktadır. Dar sokaklarda, arazinin eğimine uygun olarak ahşap, taş ve kerpiç kullanılarak inşa edilen bu evler, manzarayı, güneşi ve rüzgârı engellemeyecek şekilde konumlandırılmıştır. Ahşap kiremitli eğimli çatıları ile bu evler, büyük konakları andıran bir görünüme sahiptir. Evler sokak dokusuyla uyumlu içe dönük şekilde, avluların yüksek duvarları arkasındadır. Giriş katlar genelde yığma sitemde taş örgülü, üst katlar ise humuş ahşap karkas sistemdedir. Alt katlar dışa daha kapalı az sayıda, üst katları ise çıkmalı ve bol pencerelidir. Bu bölge, kanyonlarla çevrili olduğundan,

rüzgâr ve kış soğuklarına karşı korunaklıdır. Ancak yaz aylarında oldukça sıcaktır. Bu sebeple, daha serin ve yaylaların bulunduğu Bağlar bölgesi, 19. yüzyıldan itibaren yazlık olarak tercih edilmiş ve burada yerleşim gelişmiştir (Günay, 1981). Safranbolu evleri, ekonomik işletme gibi de kullanmıştır. Çarşı bölgesi yazlık, Bağlar bölgesi kışlık yiyecek üretimi için düzenlenmiştir. Bu yaşam kültürü ve mimari gelenek 1940'lara kadar devam etmiştir (Bozkurt, 2022, s. 480). "Kıranköy" Osmanlı İmparatorluğu döneminde kentteki Rum azınlığın yerleştiği, genellikle taş yığma sistemde inşa edilmiş, alt katları ticari işlevde, üst katları konut olarak kullanımıyla, Müslüman halkın konutlarından mekânsal kullanımıyla ayrılmaktadır (Yetiş, Turan ve Dinçer, 2018, s. 504).

Safranbolu'nun 1936 yılı ilk imar planında, şehrin tarihi merkezden yeni bir yerleşim alanına taşınması ön görülmüş, Bağlar Kıranköy ve Çukur (Çarşı) bölgeleri arasındaki boş alanlar yeni yerleşim alanı olarak düzenlenmiştir. Yazlık Bağlar bölgesi bu planlamayla sürekli bir yerleşim alanına dönüşmüştür. Karabük Demir Çelik fabrikasının kurulmasıyla yeni yaşamın gerektirdiği değişimler geleneksel konut üzerinde de etkili olmuş, yeni yerleşim alanlarında işçi ve memur kesimi için iki-üç katlı konutlar inşa edilmeye başlamıştır. Özellikle Bağlar bölgesinde geleneksel konut tipolojisinde ancak çağdaş inşa tekniklerinde konut yapımı hızlanmıştır.

1968 yılı imar planında; kültürel mirası koruma düşüncesine yaklaşarak, plan notlarında Safranbolu evleri ve dokusunun korunması ve cephelerinin muhafaza edilmesine yer verilmiştir. 1981 yılında revize edilen bu planda kooperatifleşmeyle konut üretimi göze çarpmaktadır. Bu dönemde yapılan işçi konutları, apartmanlar ve sanayi yapılarıyla tarihi alanların çehresinde silüeti değişen uygulamalar yoğunlaşmıştır (Şekil 2).

1975 Avrupa Mimari Miras yılı etkinlikleri çerçevesinde Safranbolu'nun kentsel ve mimari dokusunun korunmasına yönelik çalışmaların başlatılmasında etkili olmuş ve 1990 yılında "Safranbolu Koruma İmar Planı" yapılmıştır. Geleneksel dokusuna karşın bu planda da Bağlar bölgesi ikincil konut alanı olarak "gelişim bölgesi" olarak planlanmıştır. 2010 yılı "Koruma Amaçlı İlave + Revizyon Uygulama İmar Planı"nın yürürlüğe girmesine kadar bu süreç devam etmiştir (Yetiş vd., 2018, s. 495-515).



Şekil 2. Etkileşim geçiş alanı ve sitlerle ilişkisi ve imar uygulamalarının görünüşleri (Yetiş vd., 2018, s. 496).

2863 sayılı Kültür ve Tabiat Varlıklarını Koruma Kanunu'nda "Etkileşim-geçiş sahası"; *korunması gerekli kültür varlıklarını ve sit alanlarını doğrudan etkileyen, sit bölgeleriyle bütünlük gösteren, daha önceden sit sınırları içindeyken sit sınırları dışına çıkarılmış veya sit sınırları dışında tutulmuş korunacak sokak, meydan, yapı grupları ve benzerlerinin yer aldığı, sit bölgeleri arasında kalmış, sitleri doğrudan etkileyen veya koruma amaçlı imar planlarının hazırlanma aşamasında göz önünde bulundurulması gereken alanlardır* olarak tanımlanmaktadır (Resmi Gazete, 1983). Bu alan Dünya Miras Sözleşmesi Uygulama Rehberi'nin 99-102 nolu maddelerinde "etkin koruma için sınırlar" ile örtüşmektedir (UNESCO, 2023, s. 33-34). Rehberde 103-107 maddelerde ayrıca DMA'nın varlığın muhafaza edilmesi için tampon bölge sağlanmasına dikkat çekilmiştir. Tampon bölge; DMA'nın peyzajı veya tarihi kent bağlamını kültürel değerleri azaltan müdahaleci unsurlardan korumak için, alanının statüsünü ve özel mahiyetini dikkate alan ve her türden olumsuz tehdidin önlenmesini veya sıkı bir şekilde kontrol edilmesini sağlayacak bir bölgedir (Fielden ve Jokilehto, 1998, s. 74; UNESCO, 2023, s. 34).

2014 yılı döngü raporunda; DMK tarafından Safranbolu koruma amaçlı imar planında belirlenen etkileşim geçiş sahasının tampon bölgeyi karşılayacak şekilde olduğuna yer verilse de özellikle Kıranköy ve Bağlar bölgesinin korunmasında yeterli olamamıştır.

En çok tescilli kültür varlığına sahip Çarşı bölgesi turizm faaliyetlerine yönelik mekânsal ihtiyaçlar nedeniyle eski yapıların yeni işleve uyarlanması suretiyle (konaklama ve alış-veriş mekânları vb.) ağırlıklı olarak bu bölgede yoğunlaşmıştır. Çarşı bölgesinde konaklama tesislerine dönüştürülen geleneksel

konutlarda, biçimsel bir koruma anlayışı ile cephe düzenleri korunmuş, ancak özgün mekânsal kullanım ve yapım tekniği ihmal edilmiştir (Somuncu ve Yiğit, 2010, s. 22). Diğer yandan, bulunduğu topoğrafyanın kanyon içindeki konumu nedeniyle kentsel yapılaşmaya maruz kalmamışsa da silüetini bozacak kadar yakın bölgelerde imar uygulamaları yapılmıştır. Bağlar bölgesi büyük bahçeler içinde seyrek konut dokusuyla karakteristik özelliğini korumakta (Kılıç-Ecemiş, ve Türkoğlu, 2015, s. 44-45) ancak kültürel peyzajını oluşturan "bağ" üretiminin yok olması ve imara açılmasıyla; Kıranköy ise kent merkezine yakınlığı nedeniyle yeni kentle bütünleşmiş, etkileşim geçiş sahasında yeni yapılaşmada kütle, gabari ve cephe özellikleri geleneksel konut mimarisine benzer şekilde yorumlanmıştır (Şekil 3), (Yetiş vd., 2018, s. 495-515; Canbulat, 2023).



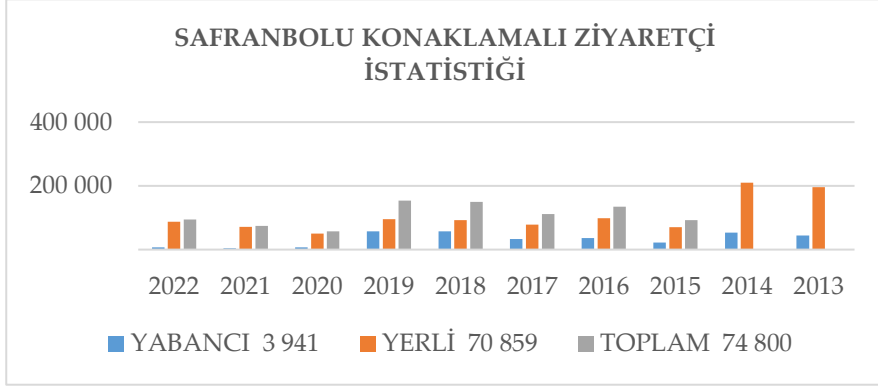
Şekil 3. Tarihi Çarşı onarımlar, Bağlar taklit yapılar, Kıranköy eski ve yeni yapılar

Şehirleşmeyle yerel toplumun geleneksel yaşam biçimi değiştiğinden, yazlık ve kışlık kullanımlara göre tasarlanmış olan Çarşı ve Bağlar bölgesindeki konutlar yıl boyu kullanımları ile özgün işlevlerini kaybetmiştir (Özdemir, 2011, s. 139).

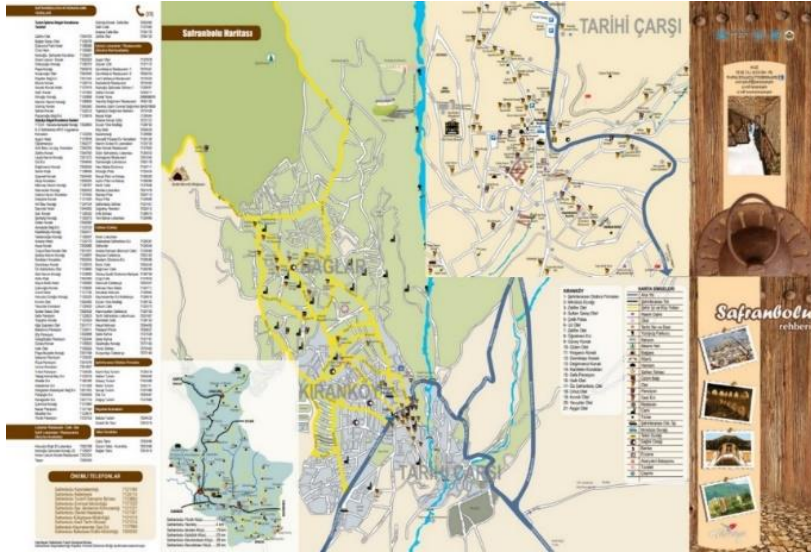
Kültür ve Turizm Bakanlığı'nın, konaklama tesislerinden elde edilen ziyaretçi istatistiklerine göre; 2013-2014 yılları yerli ve yabancı turist sayısının giderek azaldığı, 2021 itibarıyla stabil olduğu görülmektedir (Şekil 4). Ancak ev kiralayan, günübirlik ziyaret edenler vb. sayısı ise tahmini olarak verilmektedir. Şehre ne kadar ziyaretçi geldiği, hangi dönemlerde yoğunluk yaşandığı, hangi saatlerde tikanıkların oluştuğu tam olarak belirlenememektedir.

Kültür ve Turizm Bakanlığı, Karabük İl Kültür ve Turizm Müdürlüğü, Safranbolu Turizm Danışma Bürosu, Safranbolu Belediyesi ve GoTürkiye içerisinde KarabükGoTürkiye gibi kamusal web sayfalarında Safranbolu ile ilgili görsel ve kısa tanıtımlar yer almaktadır. En detaylı bilgiler Safranbolu Turizm Danışma Bürosu sayfasında yer almakta olup, gezi güzergâhını gösteren hari-

tada DMA Safranbolu Şehri'ne ilişkin hâlihazırda ziyaretçilerin eğilimi olan rotalar ile rota üzerindeki kültürel değerlere ilişkin sınırlı bilgiler bulunmakta, Bağlar ile Kıranköy bölgeleri ise yeterince dikkat çekmemektedir (Şekil 5).



Şekil 4. Safranbolu konaklamalı ziyaretçi istatistiği (Kültür ve Turizm Bakanlığı, 2024)



Şekil 5. Safranbolu rehberi, (Safranbolu Turizm Danışma Bürosu, 2020).

DMA Safranbolu Şehri'nin tanıtımı ve sunumuna yönelik bütüncül bir planlama mevcut değildir. Bu nedenle; tur paketi ve rehberlik hizmeti almayan gününbirlik ziyaretçilerin Safranbolu Şehri'ni keşfetmeye yönelik programları Tarihi Çarşı ekseninde, Kent Müzesi ve Hıdırlık tepesinde yoğunlaşmakta, Tabakhane bölgesiyle sınırlı kalmaktadır (Şekil 6). Diğer yandan, Tarihi Çarşı bölgesi, gezi güzergâhları ve ziyaretçi ihtiyaçlarına

göre Kıranköy ve Bağlar bölgeleriyle karşılaştırıldığında, Kıranköy'ün şehir içindeki ticarileşme ile Bağlar bölgesine kıyasla kültürel turizmin ekonomik getirisinden daha fazla faydalandığı görülmektedir.



Şekil 6. Tarihi Çarşı ve sokaklarda ziyaretçiler

Ziyaretçi yoğunluğu, Tarihi Çarşı çevresindeki sokakların, kentsel doku ve mimarisini yeterince deneyimlenmesini engellemekte, insan yükünün oluşturduğu basınç, mekânlarda aşırı kullanım nedeniyle, sokak dokusu ve yapıların mimarisini oluşturan yıllar içinde eskiyen malzemelerin aşınma ve yıpranmasına neden olmaktadır. Bu durum sadece miras alanının ziyaret güzergâhlarıyla ilgili değil ayrıca ziyaretçilerin erişim ve ulaşımı, otoparklar, konaklama imkânları gibi sayısal verilerle de ilgilidir.

Kastamonu yolu ile bağlanan ve Tarihi Çarşı merkezinden geçen şehirlerarası ulaşım yolu, turist otobüsleri, gününbirlik ziyaretçilerle aşırı yoğunluğa neden olmakta, merkezi konumdaki otoparklara giriş-çıkışlar tarihi sokak dokusunu zedelemekte, yerel sakinlerin erişim ve ulaşımını da kısıtlamaktadır (Şekil 7). Şehrin Kastamonu ve Safranbolu yönünde büyük otoparkları bulunmakta, ancak çarşı içindeki otoparklar daha çok tercih edilmektedir. Bu nedenle; Tarihi Çarşı'da aşırı ziyaret dönemlerinde yaya ve araç trafiği yoğunluğu ile fiziksel kapasitesi aşılmaktadır. Alışveriş, dinlenme, yeme-içme mekânları daha çok bu bölgede yer aldığından daha fazla tıkanıklık oluşmaktadır.



Şekil 7. Kastamonu-Safranbolu yolu ve Tarihi çarşı, meydan ve çevresinde otoparklar

Tarihi Çarşı'da, yönlendirici, bilgilendirici ve uyarıcı levhaların eksikliği ya da miras alanlarında ziyarete uygun olmayan yerlerin sınırlandırılmaması gibi sorunlarda fiziksel özellikler açısından ziyaretçilerde olumsuz etkiler bırakabilmektedir.

Tartışma ve Sonuç

Safranbolu'nun kültürel kaynaklarını oluşturan; ahilik, lonca sistemi, yerel üretim ve zanaatlar, şehrin silüeti, doğal ve kültürel peyzajını oluşturan tarihi dokusu ve mimari eserlerin özgünlüğü ve bütünlüğünün korunmasına yönelik planlamalar disiplinler arası bir çalışmayla değerlendirilmelidir.

Lefebvre'ye göre mekân, düşünsel, maddesel ve sosyal gerçekliklerle oluşmaktadır (Lefebvre, 2014, s. 24). Bu çerçevede; yerelin bir zamanlar kullanıcı olduğu mekânların dönüşümlerle ziyaretçilere uygun hale getirilerek, mekânların hizmet ve ürünlerle bir bağ oluşturduğu görülmektedir (Öztürk ve Yamaçlı, 2023, s. 394). Bu durum, ziyaretçilerin talepleriyle şekillenen bakış açısının giderek toplumun genel bakış açısı haline gelme tehlikesini yaratmaktadır. Ziyaretçi bakış açısında mekân, görsele indirgenerek mekân gerçekliğinden uzaklaşmaktadır. Burada kastedilen, ziyaretçilerin bakış açısına göre oluşturulan mevcut mekânların, yeniden üretilip tüketilen, yorumlanan ve paylaşılan bir nesneye dönüşebilmesidir (Urry, 2018, s. 182). Yerin özgün değerleri ve yerin ruhuna yabancılaşan yerel sakinlerle yeniden özgün bir deneyim sağlanmasına yönelik sahnelenmiş özgünlük de denilen yeni bir biçime dönüşebilmektedir. Mimari mirasın bir kısmı ise gerekli finans kaynaklarının yeterli olmamasından kaynaklı restore edilemediğinden kaderine terk edilmektedir. Bu nedenle; Safranbolu'nun gerçek sahiplerinin zamanla bölgeyi terk etmesi, gentrifi-

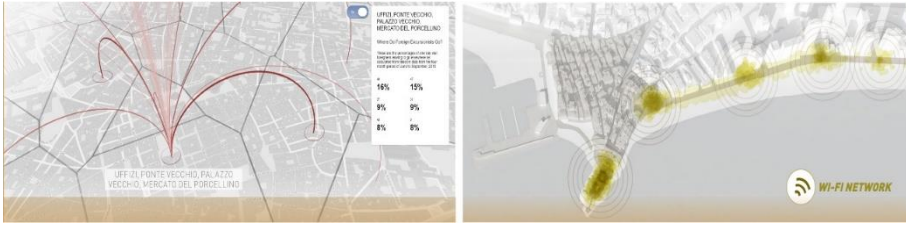
cation (soylulaştırma) ile yeni kullanıcıların ise yerin ruhundan ziyade mirasın ekonomik getirisine odaklanması, tüketim odaklı bir anlayışın gelişimine yol açmaktadır. Böylece var olan mekânlar dönüşmekte, kullanılmayan ise yeni mekânsal kullanımlarla tüketilmektedir. Yeni işlevin eski işlevle ilişkili tasarlanması ilkesi ihmal edilerek, geçmişi ile ilişkisi koparılan bir metaya dönüşmektedir. Özellikle konaklama işlevine dönüştürülen tarihi evlerin özgün mekânsal kurgusu ve yapı malzemelerinde geriye dönülemeyecek şekilde tahribatları da yanında getirmektedir. Ayrıca geleneksel zanaat kollarının günümüzde geçerliğini yitirmesi sonucu yerel toplumun çoğunlukla turizm faaliyetlerine yönelmesi, çarşıda döneminde var olan zanaatların sınırlı sayıda bazı mesleklerin temsilciliğinin kalması, kendine ait kimliği ve özgünlüğü olan tarihi şehirlerin benzer turizmin etkinlikleri ile benzeşmesine ve yerin ruhunun kaybolmasına neden olmaktadır.

Yapılan araştırmalar Safranbolu Tarihi Çarşı'nın dönem dönem aşırı kalabalıklara maruz kaldığını göstermektedir. Fiziksel kapasiteyi aşan ziyaretçi etkinlikleri ile miras alanının eskime ve yıpranma sürecini hızlandırmaktadır. Taşıma kapasitesi ve ziyaretçi akışı analizi, DMA'nın fiziksel sorunların çözümlenmesinde önemli veriler sağlamaktadır. Ziyaretçi sayısı, profili ve eğilimlerinin belirlenmesi, miras alanının taşıma kapasitesinin belirlenmesinde, mevcut altyapının ve hizmetlerin ziyaretçi akışını karşılayıp karşılamadığını değerlendirmeye yardımcı olacaktır.

Safranbolu'da, belli dönemlerde belirli sayıda ziyaretçi ile gerçekleştirilen anketlere dayanan sonuçlarda, ziyaretçi profili her bir çalışmada yaş, meslek, eğitim, ziyaret tekrar etme isteği konularında farklılık göstermektedir. Diğer yandan gününbirlik ziyaretçilerin sayısı kamu yönetimi tarafında da gerçekçi olarak belirlenmemektedir. Biletli giriş olmayan dolaşısıyla gününbirlik ziyaretçi bilgilerinin elde edilmesi süreci karmaşıklaşan bu tür miras alanlarında doğru veri elde edebilmek için çeşitli yöntemler denenebilir. Örneğin, otoparklarda araç plaka tanıma sistemleri kullanarak ziyaret eden araç sayısına erişilmesi mümkün kılmaktadır. Diğer yandan gezi güzergâhlarının doluluk seviyelerini ve şehirlerdeki insan akışını izlemek ve kontrol etmek için termal görüş ve stereoskopik kamera türleri kullanılabilir. Bu tür optik sistemler, gerçek zamanlı bilgi sağlamak için genellikle giriş-çıkış sayımlarına dayanmaktadır. Son zamanlarda video ağlarını bypass eden yaklaşımlar geliştirilmiştir. Bu yeni yaklaşımlar, belirli bir alandaki bağlı cihazların sayısını sayarak Wi-Fi, Bluetooth ve mobil ağlar gibi mevcut veya yeni kablosuz iletişim ağlarından

yararlanmaktadır. Bu veri akışları, görüntüleri kaydetmeden kentsel konum ve zamansal aktivite kalıpları hakkında sürekli bilgi sağlamaktadır.

Ziyaretçi sayısının kontrolü (ziyaretçi sayısının zaman ve güzergâhlarda kontrollü dağılımı) taşıma kapasite sınırı ve bu sınırın aşıldığı dönem, gün ve saatlerin yönetimi açısından önemlidir. Nesnelerin İnterneti (Internet of Thing [Iot]) gözetim ve aşırı kalabalığı izleme amacıyla kullanılabilir. 5G ağlarının bilgi teknolojilerinin gelişimi sayesinde akıllı şehirler oluşturulmaktadır. Ziyaretçiler gerçek zamanlı Wi-Fi bağlantılı telefonlarıyla, ziyaret süresince nerelerde yoğunluk yaşandığını öğrenme imkânına sahip olabilmektedir. Örneğin, İtalya Floransa ve Valensiya'da ziyaretçi akışına bağlı güzergâhlarda oluşan tıkanıklık durumunda ziyaretçiler bilgilendirilmektedir (Şekil 8), (Özgürel ve Yılmaz, 2021, s. 1608). Coğrafi bilgi sistemlerinin kullanımı yaya sayılarının ve akışlarının ortamların farklı alanlarındaki mekânsal dağılımının analizini ve temsilini de kolaylaştırmaktadır.



Şekil 8. Floransa ve Valensiya'da ziyaretçi akışı bilgilendirme sistemi (Torrijos, 2019, s. 38-39)

Turizm altyapısının geliştirilmesi, ziyaretçilere daha iyi hizmet sunabilmesi için önemlidir. Bu kapsamda; yolların, park alanlarının, tuvaletlerin ve diğer tesislerin iyileştirilmesi ve bakımının yapılması gerekmektedir. Bu önlemlerin arasında trafik düzenlemeleri, tabelalar, bilgi panoları, ücretsiz erişim veya belirli faaliyetlere sınırlamalar, turist akışlarının ve baskılarının yoğunlaşması veya dağılması ve arazi kullanımı/mekânsal planlama önlemleri gibi erişilebilirlik ve hareketlilik eylemleri bulunmaktadır. Fiyatlandırma, vergiler ve teşvik programları gibi ekonomik araçlar veya rezervasyon sistemleri, bilgi yönetimi, eğitim, öğretim ve pazar kontrolü gibi organizasyonel araçları da kapsamaktadır (Guilarte ve Gonzales, 2018, s. 490-491).

Ayrıca, konaklama tesislerinin sayısını ve çeşitleri ziyaretçilerin konaklama ihtiyaçlarını karşılayacak düzeyde olmalıdır. Alanda bulunan tarihi

ve kültürel yapıların restore edilmesi ve teşhir edilmesi de turizm altyapısının bir parçasıdır. Bu şekilde, ziyaretçilere daha fazla turizm deneyimi sunulabilir ve alanın tarihi ve kültürel mirası korunabilir.

Tarihi Çarşı ve ona bağlı sokaklarda turistlerin kendiliğinden oluşturduğu rotalar yerine, hem Tarihi Çarşı hem de Bağlar ve Kıranköy'ü kapsayacak şekilde gezi rotaları belirlenmelidir. Ziyaretçiler için bu bölgelerde dinleme, yeme içme mekânları oluşturulmalıdır. Bağlar bölgesinde daha uygun geniş alanlar olduğundan büyük etkinlikler amacıyla kullanılması tanıtımı açısından faydalı olacaktır.

Tarihi Çarşı içinden geçen karayolunun şehirlerarası ve ziyaretçiler için kısıtlanması, sadece yerel sakinlerince kullanımın sağlanması önceliklendirilmelidir. Safranbolu'nun Tarihi Çarşı, Kıranköy ve Bağlar bölgesinde tampon bölgelerde oluşturulan yerel yönetimlerce yönetilecek ziyaretçi merkezlerindeki otopark ve duraklardan (Du Cros, 2008, s. 236-237) gün içerisinde indi-bindi yapacak şekilde tek ve uygun biletli elektrik ring seferleriyle (halihazırda özel işletmelerin hizmet verdiği turist araçları vb.), egzoz dumanları, trafik tıkanıklığı ve yaya ziyaretçinin kesintiye uğraması gibi sorunlar çözümlenebilecektir (Şekil 9). Safranbolu eğimli topografyasıyla ve sokak dokusundaki malzemeler nedeniyle engelli erişimine en uygun rotalar ve bu amaca uyarlanmış, kısa ve birbirine vagonlu şekilde olmayan ring araçları ziyaretçi güvenliği açısından daha uygun olacaktır.

Dünya Miras Sözleşmesi Uygulama Rehberi'nin "ziyaretçi tesisleri ve altyapı" başlığında; DMA'ya ziyaretçinin uygun ve güvenli şekilde erişimi yanında ziyaretçi olanakları (tabelalar, yollar, duyurular veya yayınlar, kılavuzlar), ziyaretçiye veya yorumlama merkezine ayrılmış müze/sergi; ve/veya dijital teknolojilerin ve hizmetlerin potansiyel kullanımı (konaklama; restoran; otopark; tuvaletler; arama kurtarma vb.) bilgilerinin paylaşılması önerilmektedir (UNESCO, 2023, s. 112). Bu noktada akıllı rehberlik hizmetleri ziyaretçi deneyimin iyileştirilmesi katkı vermektedir.

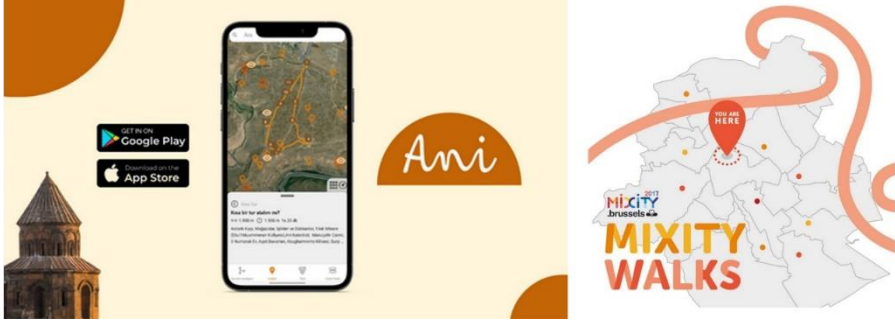


Şekil 9. Ziyaretçi merkezi durakları ve mevcut gezi araçlarına alternatif ring sistemi önerisi

Ziyaretçiler seyahat öncesi akıllı telefonlardaki uygulamalarla ya da web sitelerinden seyahat destinasyonunu belirleme ve işletmelerle görüşerek planlarını yapma eğilimindedir (Güler, 2021, s. 65-68). Bu eğilim akıllı ulaşım ve akıllı yaşam olanakları beklentisini getirmektedir. Akıllı rehberlik hizmetleri günümüzde en çok kullanılan mobil uygulamalardır. Bu uygulamalarla seyahat öncesi, sırası ve sonrasında geri bildirimlerle ziyaretçi memnuniyeti ve beklentileri de ölçülebilir hale geleceğinden, mevcut turizm programlarının geliştirilmesinde önemli veri sağlayacaktır.

Mobil uygulamalar Avrupa'da birçok kentte ve Türkiye'de de bazı özel alanlarda uygulamaya konulmuştur (Şekil 10). UNESCO DMA'da yer alan Ani Arkeolojik Alanı için geliştirilen Ani Mobil Uygulaması, Ani ve çevresinin kültürel mirasını ulusal ve uluslararası tanıtmayı, kısa ve uzun ziyaretçi rotalarında alandaki çalışmalardan elde edilen bilimsel verilerle mimari ve kültürel değerlerinin farklı dillerde yazılı ve sesli bilgilerine erişim sağlayan, ziyaretçilerin alana gelmeden önce bilgilenmeleri ve ziyaretlerini programlamalarına yönelik bir uygulamadır (Anadolu Kültür, 2023). Brüksel'de yoğun ziyaretçi akışını yönetmek için hazırlanan

'MIXITY' mobil uygulama ise yeme içme, tarihi alanları kapsayan 16 bölgeye yürüyüş rotaları ve sonunda 8 bisiklet yolu ile biten turlara erişim verilmektedir (Özgürel ve Yılmaz, 2021, s. 1608).



Şekil 10. Mobil uygulama örnekleri, Kar, Ani App ve Brüksel (Anadolu Kültür, 2023), MIXITY [Mixity Walks, 2017].

Benzer şekilde Safranbolu App olarak dizayn edilecek mobil uygulamada; ulaşım, otopark, biletli alanlar, konaklama, gezi güzergâhları, güzergâhlarda somut ve somut olmayan miras bilgileri, ziyaretçi yoğunluk bölgeleri gibi bilgilerin birlikte sunulması, akıllı telefonlara indirilerek ziyaretçilerin programlarını yapabilmesini kolaylaştırabilecektir.

Ayrıca DMA Safranbolu Şehri'nin Tarihi Çarşı, Kıranköy ve Bağlar bölgesinde gezi güzergâhları üzerinde kent haritası, bulunduğu nokta, gezi güzergâhlarının yer aldığı ve QR kodlu dijital panolar yerleştirilmeli ve mobil uygulama içeriklerine ulaşılabilirliktir. Uygulamalar üzerinden ayrıca somut olmayan değerleri, efsane ve söylenceleri başta olmak üzere yazılı ve sesli, İngilizce başta olmak üzere ziyaretçi profiline göre birkaç dilde bilgilere erişilmesi ziyaretçinin deneyimini zenginleştirecektir.

Uygulama içerikleri ile uyumlu kurumsal sosyal medya araçlarıyla, ziyaretçi eğilimleri hakkında bilgi edinilmesi, deneyimlerinde kişiselleştirme, yaratıcılık, destinasyonun yoğunluğu, memnuniyet düzeyi ile ilgili bilgilerin ZY'de değerlendirilmesi için veri sağlayacaktır (Güler, 2021, s. 80). Bu bilgilerle yeniden ele alınacak kurumsal web sayfaları, sosyal medya araçları ve mobil uygulamalar Safranbolu'nun Tarihi Çarşı (Çukur) kadar Kıranköy ve Bağlar bölgesinin de Dünya Miras Alanı olduğunun anlaşılması ve tanıtımında etkili olacaktır.

Bu çerçevede DMA Safranbolu Şehri'nin Ziyaretçi Yönetimi için önerilen hedef ve eylemler;

Hedef 1- Ziyaretçilerin DMA alanını tanınması, deneyimlerinin zenginleştirilmesi ve niteliğinin artırılması

- Karabük otoparkından başlayarak Bağlar, Kıranköy bölgelerinde ziyaretçi merkezlerinin oluşturulması,
- Bağlar ve Kıranköy bölgelerine UNESCO Dünya mirası ambleminin yerleştirilmesi,
- Tampon bölgelerde yer alacak ziyaretçi merkezleri otoparklarından belediye tarafından işletilen, ucuz, gezi güzergâhlarında indibindi imkânı veren yeşil enerjili ring sistemiyle gezi imkânı,
- Özel gereksinimli bireylere uyumlu ring araçları,
- Çukur, Bağlar ve Kıranköy gezi rotalarının somut olmayan miras ile birlikte oluşturulan Qr kodlu bilgi panoları,
- Akıllı rehberlik, ziyaret programının önceden ya da ziyaret esnasında oluşturulması yönelik Mobil uygulama,
- Konaklama, yeme-içme mekanlarının uygunluğu ve online satın alma imkanı,
- Bağlar bölgesinde ziyaretçiler için dinlenme-yeme-içme mekânları ve etkinlik alanları,
- Çarşı ve Kıranköy'deki dinlenme, yeme-içme mekânlarının kalitesinin artırılması,

Hedef 2- Ziyaretçi yönetiminin etkin şekilde sürdürülmesi

- Ziyaretçi rotalarında somut ve somut olmayan mirasa ilişkin bilgilerin derlenmesi ve sunulması
- Ziyaretçi veri tabanı oluşturulması, ziyaretçi profili, eğilimleri, ihtiyaçları, beklentileri ve geri bildirimlerin alınarak yönetim planında değerlendirilmesi,
- Ziyaretçilerin mirasın değerlerine uygun davranmalarına ilişkin bilgilendirmeler yapılması,

Hedef 3- Safranbolu'nun ulusal ve uluslararası düzeyde etkin tanıtım stratejilerinin belirlenmesi için bilgi merkezi oluşturulması,

- Yönetim planı içinde ziyaretçi yönetim alanının belirlenmesi,
- Ziyaretçi yönetiminin paydaşlarının belirlenmesi,
- Kamusal web sitelerinde, sosyal medya araçlarında ve akıllı rehberlik sistemlerinde Safranbolu'nun (Çarşı, Kıranköy, Bağlar) ulusal ve uluslararası tanıtımının sağlayacak tanıtım materyallerinin gözden geçirilmesi ve görsel ve yazılı materyallerin bütüncül şekilde hazırlanması,

- Yöresel ürün, zanaatların sunumu için düzenlenen etkinliklerin ulusal ve uluslararası tanıtımı önerilmektedir.

Safranbolu'nun yönetim alan sınırlarının belirlenmesi, alan yönetimi ve yönetim planının oluşturulması süreci henüz başlatılmıştır. Bugüne kadar yoğunlukla koruma çalışmaları yapı ve çevre ölçeğinde ele alınmıştır. DMA'nın yönetim planının ziyaretçi yönetimini kapsayacak şekilde bütüncül olarak ele alınmasıyla, 18. yüzyıldan günümüze kesintisiz devam eden geleneksel mimari ve kent dokusu ve somut olmayan mirasıyla sürdürülebilir şekilde korunmasına, turizm altyapısının iyileştirilmesi, ziyaretçileri memnuniyetinin artırılması ve deneyimin zenginleştirilmesiyle, yerel toplumun miras değerlerine sahip çıkması, aidiyetin güçlenmesi ve ekonomik getiriden faydalanmasıyla kültür turizmin sürdürülebilirliği sağlanabilecektir. Bu çalışmayla ziyaretçi yönetiminin koruma planlamasının önemli bir unsuru olduğuna dikkat çekilerek, bu alanda çalışan farklı disiplinlerle birlikte geliştirilmesine katkı verilmesi hedeflenmiştir.

Extended Abstract

Balancing Cultural Tourism: Visitor Management Recommendations for the World Heritage Site of Safranbolu City

Serap Sevgi⁵

ORCID: 0000-0003-3049-5908

In the era of globalization, local heritage sites, especially those housing unique historical witnesses recognized as UNESCO World Heritage Sites (WHS), are attracting global attention. Therefore, cultural tourism is increasingly gaining importance. However, this increasing demand for visits poses a threat to conservation efforts. Along with the increase in visitor flows, risks such as physical wear and tear, economic imbalance, negative interactions between the local community and visitors, and cultural erosion emerge.

The concept of sustainability provides an important framework for the conservation of cultural heritage sites and the adequate exploitation of tourism industry. Sustainable cultural tourism balances visitor impacts while preserving the cultural and historical heritage sites of communities, enhancing the sense of belonging of the local community.

Visitor management plays a critical role in the preservation and sustainability of heritage sites. Determining the physical carrying capacity of WHSs is a significant factor in the planning and decision-making process. Strategies for heritage conservation should be developed by examining visitor profiles, behaviors, and trends towards natural and cultural heritage, as well as their impacts on local residents and the economy.

The districts of Baęlar, Kıranköy, and Çukur (Historic Bazaar) in Safranbolu are World Heritage Sites. Endowed with the title of "the capital of conservation," the city preserves its cultural and natural fabric, maintaining its authenticity and integrity. Starting from the spring months, it receives a high number of visitors for day trips or short stays. Visitors mostly concentrate in the Historic Bazaar district of the World Heritage Safranbolu, while the Baęlar and Kıranköy districts do not receive sufficient attention. The

⁵ Asst. Prof., Karabuk University, Safranbolu Başak Cengiz Faculty of Architecture, Department of Architecture, E-mail: serapsevgi@karabuk.edu.tr, serapsevgi06@gmail.com

study was conducted through document analysis to examine the relationship between cultural heritage and tourism, management tools, and spatial investigation through fieldwork. In this context, the promotion of Safranbolu, offered tour programs, and visitor routes, as well as the reasons for the visitors' inclination towards the Historic Bazaar district, have been addressed. Statistical data from the Ministry of Culture and Tourism regarding accommodation facilities and academic studies on visitor profiles, trends, and routes at different periods were examined, and field observations were conducted.

The Bazaar district has primarily been the focus of tourism activities due to spatial needs for tourism, mainly through the adaptation of old buildings to new functions. While the façade arrangements of traditional houses converted into accommodation facilities in the Bazaar district were preserved with a formal conservation approach, the original spatial use and construction technique were neglected. On the other hand, although it has not been exposed to urbanization due to its location in the canyon, zoning practices have been carried out in areas close enough to disrupt its silhouette. While the Bağlar district maintains its characteristic feature with its sparse residential fabric in large gardens, the disappearance of the cultural landscape formed by the "vineyard" production and its opening to construction, its proximity to the city center has led Kıranköy to be fully integrated with the new city, and in interaction transition areas, mass, dimensions, and facade features have been interpreted similarly to traditional housing architecture.

Visitor statistics are provided by the Ministry of Culture and Tourism from statistical data obtained from accommodation facilities, and estimates are provided for those who rent homes, visit for a day, etc. The exact number of visitors to the city, periods of congestion, and hours of congestion cannot be determined. Visual and brief introductions on public web pages mainly focus on the Historic Bazaar axis, the City Museum, and Hıdırlık Hill. Visitor routes have similar tendencies, and apart from directional signs, the information provided is insufficient.

Among visitor management strategies are determining the carrying capacity, parking arrangements, improving tourism infrastructure, and determining visitor routes. Additionally, the use of smart guidance services and digital applications can contribute to enhancing visitor experience. In this context: control of the number of visitors (controlled distribution of visitors in terms of time and routes) should be achieved using technology for monitoring overflow capacity and periods, days, and hours when this capacity is

exceeded. For the improvement of tourism infrastructure, roads, parking areas, toilets, and other facilities need to be upgraded and maintained. The number and types of accommodation facilities should meet the accommodation needs of visitors. Tour routes and listening and dining areas should be established to include the Historic Bazaar, Bağlar, and Kıranköy.

Prioritization should be given to restricting the intercity road passing through the Historic Bazaar to be used only by local residents. Problems such as exhaust fumes, traffic congestion, and interruption of pedestrian visitors can be resolved through single and appropriate ticketed electric shuttle services managed by local governments from parking lots at visitor centers to be established in buffer zones of WHSs with up-and-down services throughout the day.

Within the scope of smart guidance, city maps of Safranbolu should be placed with QR-coded information boards at points of interest, including travel routes, and mobile application contents should be accessible.

Corporate web pages, social media tools, and mobile applications compatible with application contents will be effective in promoting not only the Historic Bazaar (Çukur) of Safranbolu but also the Kıranköy and Bağlar districts.

In conclusion, visitor management of WHS's is an important part of conservation planning. These management strategies will contribute to the sustainability of cultural tourism and the protection of heritage values of the local community. For Safranbolu, comprehensive visitor management strategies have been identified to balance visitor flow, profile, trends, carrying capacity, and preserve the unique values of heritage, as well as to enhance and improve visitor experiences and ensure effective visitor management. This study aims to encourage research and studies in this field.

Kaynakça/References

- Akipek, S. (2021). Dünya Kültürel ve Doğal Mirasının Korunmasına Dair Sözleşmenin Değerlendirilmesi. *Ankara Üniversitesi Hukuk Fakültesi Dergisi*, 50, 13-39.
- Aktüre, S. ve Şenyapılı, T. (1976). Safranbolu'da mekânsal yapının gösterdiği nitelikler ve koruma önerilerinin düşündürdükleri. *O.D.T.Ü. Mimarlık Fakültesi Dergisi*, 2(1), 61-96.
- Anadolu Kültür. (2023). *Ani mobil uygulaması*. 27 Nisan 2024 tarihinde <https://www.anadolukultur.org/34-calismalarimiz/178-ani-mobil-uygulama/> adresinden erişildi.

- Asfaw, G.W. (2016). Visitor management and stakeholder involvement as tools of Heritage Management in Aksum: Northern Ethiopia. *African Journal of Hospitality, Tourism and Leisure*, 5 (2), 1-16. 27 Nisan 2024 tarihinde https://www.researchgate.net/publication/335620205_Visitor_management_and_stakeholder_involvement_as_tools_of_Heritage_Management_in_Aksum_Northern_Ethiopia adresinden erişildi.
- Ayaz N., Apak C., ve Batı, T. (2016). Yöneticilerin kültür turizmi algısı: Safranbolu destinasyonu örneği. *Uluslararası Türk Dünyası Turizm Araştırmaları Dergisi*, 1(2), 84-96.
- Ayaz N. ve Yalı S. (2017). Kültürel turistlerin seyahat tercihler ve yiyecek-içecek beklentileri: Safranbolu örneği. *Türk Turizm Araştırmaları Dergisi*, 1(1), 43-61.
- Ayaz, N., ve Yalı, S. (2021). Kültürel turistlerin seyahat tercihleri ve yiyecek-içecek beklentileri: Safranbolu örneği. *Türk Turizm Araştırmaları Dergisi*, 1(1), 43-61. 27 Nisan 2024 tarihinde <https://www.tutad.org/index.php/tutad/article/view/6> adresinden erişildi.
- Bogonç, Ç. ve Sabaz, M. (2019). Dünya Miras Alanı Safranbolu'nun Alan Yönetim Planının Geliştirilmesi Sürecinde; Tema, Hedef ve Eylemlerin Belirlenmesi. *İnsan ve Toplum Bilimleri Araştırmaları Dergisi*, 8 (3), 1526-1544.
- Bozkurt S. G. (2022). Kentleşmenin Safranbolu'nun (Karabük) kültürel peyzaj değişimi üzerindeki etkisinin incelenmesi. *Iğdır Üniversitesi Fen Bilimleri Enstitüsü Dergisi*, 12(1), 476-488.
- Canbulat, İ. (2023). Safranbolu UNESCO kültürel miras alanında yeni yapılaşma. 27 Nisan 2024 tarihinde https://www.academia.edu/98206522/Safranbolu_UNESCO_K%C3%BCI%C3%BCrel_Miras_Alan%C4%B1nda_Yeni_Yap%C4%B1la%C5%9Fma_New_Constructions_in_Safranbolu_World_Heritage_Site adresinden erişildi.
- Court, S., Jo, E., Mackay R., Murai, M., ve Therivel R. (2022), *Guidance And Toolkit For Impact Assessments In a World Heritage Context*. Paris: UNESCO, ICCROM, ICOMOS, IUCN.
- Du Cros, H. (2008). Too much of a good thing? Visitor congestion management issues for popular world heritage tourist attractions. *Journal of Heritage Tourism*, 2(3), 225-238, DOI: 10.2167/jht062.0
- El-Barmelgy, H. M. (2013). Visitor management plan and sustainable culture tourism. *International Journal of Education and Research*, 1(12), 154-181. 27 Nisan 2024 tarihinde https://scholar.cu.edu.eg/?q=drh/files/vmp_cairo_citadel_barmelgy_h_m_2013.pdf adresinden erişildi.
- Eraslan, Ş. (2021). Dünya miras alanlarında yönetim planları: Türkiye örneği, *International Journal of Arts and Social Studies*,4(6), 32-48.
- Fielden, B.M. & Jokilehto J. (1998). *Management guidelines for world cultural heritage sites*. ICCROM, Roma.

- Görmüş, S., Alan H., ve Özman O. (2018). Tourism and consumption of space: thoughts on Safranbolu. *Uluslararası Türk Dünyası Turizm Araştırmaları Dergisi*, 3(1), 62-72. 27 Nisan 2024 tarihinde <https://dergipark.org.tr/tr/download/article-file/502054> adresinden alındı.
- Guilarte Y.P. ve González R.C.L. (2018). Sustainability and visitor management in tourist historic cities: the case of Santiago de Compostela, Spain, *Journal Of Heritage Tourism*, 13(6), 489-505. 27 Nisan 2024 tarihinde <https://doi.org/10.1080/1743873X.2018.1435665> adresinden alındı.
- Güler N. (2021). *Akıllı turizm bağlamında İstanbul'daki uygulamaların sürdürülebilirlik kapsamında değerlendirilmesi*. (Yayımlanmamış yüksek lisans tezi) İstanbul Üniversitesi.
- Gülmez, G. (2009). *The City of Safranbolu* (Gül Pulhan Ed.) The World Heritage in Turkey, Republic of Turkey Ministry of Culture and Tourism, İstanbul. 375-437.
- Günay, R. (1981). *Geleneksel Safranbolu evleri ve oluşumu*. Kültür Bakanlığı Yayınları.
- ICOMOS. (1976). *International cultural tourism charter*. 27 Nisan 2024 tarihinde <https://www.icomosictc.org/p/1976-icomos-cultural-tourism-charter.html> adresinden erişildi.
- ICOMOS. (1999). *International cultural tourism charter*. 27 Nisan 2024 tarihinde <https://www.icomos.org/en/179-articles-en-francais/ressources/charters-and-standards/162-international-cultural-tourism-charter> adresinden erişildi.
- ICOMOS. (2011). *Guidance on heritage impact assessments for cultural world heritage properties*. 27 Nisan 2024 tarihinde, https://openarchive.icomos.org/id/eprint/266/1/Guidance_on_heritage_impact_assessments.pdf adresinden erişildi.
- Kılıç-Ecemiş S. ve Türkoğlu G. (2015). Geleneksel yapılarda konaklama amaçlı fonksiyon değişiklikleri: Safranbolu eski çarşı örneği. *Ege Coğrafya Dergisi*, 24/1, 39-56.
- Koçoğlu, C. M. ve Canatar A. (2021). Online seyahat alışverişini etkileyen bileşenler ve seyahat satın alma niyeti: Safranbolu'daki konaklama işletmelerinde bir araştırma. *Journal of Humanities and Tourism Research*, 11 (1), 1-11. DOI: 10.14230/johut895
- Köşker H., Albuz N., ve Oğuzbalaban G. (2020). Yerli turistlerin Safranbolu'yu tercih etmelerinde etkili olan çekici seyahat motivasyonlarının belirlenmesi. *Gümüşhane Üniversitesi Sosyal Bilimler Enstitüsü Elektronik Dergisi*, 11(2), 547-561.
- Kültür ve Turizm Bakanlığı (2024). *Turizm istatistikleri*. 27 Nisan 2024 tarihinde <https://yigm.ktb.gov.tr/TR-9851/turizm-istatistikleri.html> adresinden erişildi.
- Lefebvre, H. (2014). *Mekânın üretimi*. I. Ergüden (Çev). İstanbul: Sel Yayıncılık.

- Mixity Walks (2017). *2017 Mixity walks brussels*. 27 Nisan 2024 tarihinde <https://www.anderlecht.be/sites/default/files/medias/Files/tourisme/Mixity/2017-08-24-cp-mixity-walks-en.pdf> adresinden erişildi.
- Özdemir, Ü. (2011). Safranbolu'nun kültürel miras kaynakları ve korunması. *Doğu Coğrafya Dergisi*, 16(26), 129-142
- Özgürel, G. ve Yılmaz, O. K. (2021). Aşırı turizmde kalabalık yönetimi: belediyeler tarafından kullanılacak akıllı turizm uygulamaları. *İstanbul Ticaret Üniversitesi Sosyal Bilimler Dergisi*, 20(42), 1594-1620. doi:10.46928/iticusbe.944864
- Öztürk, M. ve Yamaçlı R. (2023). Safranbolu eski çarşı bölgesinde mekânın tüketim ekseninde irdelenmesi. *Mimarlık ve Yaşam Dergisi* 8(2), 93-414. DOI: 10.26835/my.1200298
- Pedersen, A. (2002). *Managing tourism at world heritage sites: a practical manual for world heritage site managers*. World Heritage Center.
- Resmi Gazete (1983). *Kültür ve tabiat varlıklarını koruma kanunu*. 27 Nisan 2024 tarihinde <https://www.mevzuat.gov.tr/mevzuat?MevzuatNo=2863&MevzuatTur=1&MevzuatTertip=5> adresinden erişildi.
- Safranbolu Turizm Danışma Bürosu, (2020). *Safranbolu*. 27 Nisan 2024 tarihinde <https://safranboluturizmdanismanabur.osu.ktb.gov.tr/TR-155851/safranbolu.html> adresinden erişildi.
- Torrijos, I.D. (2019). *Facing the overtourism challenge in cultural and natural heritage sites using open/big data*. Turisme Comunitat Valenciana. 27 Nisan 2024 tarihinde https://www.turisme.gva.es/turisme/es/files/pdf/HD_Summary_BENCHMARKING.pdf adresinden erişildi.
- Tunbridge, J. ve Ashworth, G. (1996). *Dissonant heritage: The management of the past as a resource in conflict*. Chichester: J. Wiley
- Türker N. ve Türkmen B.M. (2017, 28 Eylül- 1 Ekim). *Safranbolu tanıtım fotoğraflarının semiyotik (göstergebilimsel) analizi: ziyaretçi yorumları üzerine bir araştırma*. International West Asia Congress Of Tourism Research, Van Yüzüncüyıl Üniversitesi, Van, Türkiye.
- Türker, N., Selçuk Ş., ve Özyıldırım A. (2016). Turizmin yerel halkın yaşam kalitesi üzerine etkisi: Safranbolu örneği. *Karabük Üniversitesi, Sosyal Bilimler Enstitüsü Dergisi*, 6 (1), 1-13.
- Uğur, İ. ve Karaarslan M. H. (2016). Destinasyon seçiminde fikir gruplarının etkisi: Safranbolu üzerine bir araştırma. *Sosyal Bilimler Metinleri*, 01, 58-70.
- Uğur, İ., Gökkaya S., ve Acar A. (2018). Yerli turistlerin destinasyon imajına ilişkin tekrar ziyaret etme niyetleri: Safranbolu üzerine bir çalışma. *Safran Kültür ve Turizm Araştırmaları Dergisi*, 1 (1), 29-40.
- UNESCO. (2005). *Operational guidelines for the implementation of the World Heritage Convention*. 07.10.2024 tarihinde <https://whc.unesco.org/archive/opguide05-en.pdf> adresinden erişildi.

- UNESCO. (2023). *Operational guidelines for the implementation of the World Heritage Convention*. 27.04.2024 tarihinde <https://whc.unesco.org/en/guidelines/> adresinden erişildi.
- UNESCO. (2024a). *List of factors affecting the properties*. 27.04.2024 tarihinde <https://whc.unesco.org/en/factors/> adresinden erişildi.
- UNESCO. (2024b). *City of Safranbolu*. 27 Nisan 2024 tarihinde <http://whc.unesco.org/en/list/614> adresinden erişildi.
- UNWTO. (1980). *Manila declaration on world tourism*. 27 Nisan 2024 tarihinde <https://www.e-unwto.org/doi/pdf/10.18111/unwtodeclarations.1980.01.01> adresinden erişildi.
- UNWTO. (2004). *Tourism congestion management at natural and cultural sites*. Madrid, World Tourism Organization.
- Urry, J. (2018). *Mekânları tüketmek*. R.G. Ögdül (Çev). İstanbul: Ayrıntı Yayınları.
- WHC. (2024). *World Heritage List*. 07.10.2024 tarihinde <https://whc.unesco.org/en/list/?search=cultural&components=1&order=country> adresinden erişildi.
- Yaman K. (2015). Yabancı Turistlerin Safranbolu'daki Çevre Kirliliği Algısı. *Sosyal Bilimler Dergisi, Karabük Üniversitesi, 1*, 84-102.
- Yetiş, R., Turcan Y., ve Dinçer A. E. (2018, 31 Ekim –2 Kasım). *Safranbolu kent formunun tarihsel serüveni ve morfolojik incelemesi*. II. Kentsel Morfoloji Sempozyumu, İTÜ, İstanbul, Türkiye.
- Yıldız, S. (2011). *Kültürel miras alan yönetimi kapsamında Alanya Kalesi ziyaretçi yönetimi*. (Yayımlanmamış yüksek lisans tezi). Akdeniz Üniversitesi Sosyal Bilimler Enstitüsü, Antalya.

Serap Sevgi

1996 yılında Selçuk Üniversitesi Mühendislik Mimarlık Fakültesinden mezun olduktan sonra, 1999 yılında Selçuk Üniversitesi Mimarlık anabilim dalı yapı alanında ve 2012 yılında Gazi Üniversitesi Mimarlık anabilim dalında restorasyon alanında yüksek lisansını tamamlamıştır. 2020 yılında Gazi Üniversitesi Kültür Varlıklarını Koruma anabilim dalında doktora derecesini alarak mezun olmuştur. 1996 yılında Vakıflar Genel Müdürlüğü'nde başlayan iş yaşamına 2023 yılına kadar Kültür Varlıkları ve Müzeler Genel Müdürlüğü'nde devam etmiştir. 2023 yılı itibarıyla akademik olarak çalışmalarını sürdürmekte olup, ilgi alanlarını tarihi çevre, arkeolojik alanlar, dünya miras alanları ve mimari restorasyon gibi konuları kapsamaktadır.

After graduating from the Faculty of Engineering and Architecture at Selçuk University in 1996, they completed their master's degree in architecture specializing

in building conservation at Selçuk University in 1999 and in restoration at Gazi University in 2012. In 2020, they obtained their doctoral degree in Cultural Heritage Preservation from the Department of Cultural Heritage Conservation at Gazi University. Their professional career began at the General Directorate of Foundations in 1996, continuing until 2023 at the General Directorate of Cultural Heritage and Museums. Since 2023, they have been engaged in academic pursuits focusing on historical environments, archaeological sites, world heritage sites, and architectural restoration.

E-posta: serapsevgi@karabuk.edu.tr, serapsevgi06@gmail.com