

Kibyra İmparator Kült Tapınağı (Kaisarion) Kazılarında Bulunan Bir Grup Geç Hellenistik-Erken Roma Dönemi'ne Ait Seramik

A Group of Late Hellenistic-Early Roman Ceramic from the Excavations in the Imperial Cult Temple (Kaisarion) of Kibyra


Nurhan KILIÇKAYA *

Öz: Bu çalışmada ilk defa 2018 yılında kazısına başlanan Kibyra İmparator Kült Tapınağı (Kaisarion) yapısının C4-5-6, D5-6 ve E5-6 karelelerinden ele geçen Geç Hellenistik-Erken Roma dönemlerine ait seramikler ele alınmıştır. Söz konusu dönemlere tarihlenen seramikler dört başlık altında incelenmiştir. Kalıp yapımı kabartmalı kâseler kendi içinde; çam kozalağı taklidi, bitkisel bezemeli, uzun taç yapraklı, figürlü ve konsantrik yarım daire bezemeli kâseler olmak üzere beş farklı grupta değerlendirilmiştir. Açık zeminli seramiklerde/lagynos ise açık zemin üzerine boya ile bezemeler yapılmış gövde parçaları tanımlanmıştır. Kentte ilk defa ele geçen açık zemin üzerine koyu renk bant ve bitkisel bezeme ile süslenmiş formu belli olan kaplar ise unguentarium başlığı altında incelenmiştir. Son olarak alandan ele geçen bir adet Batı Yamacı Tekniği'nde bezenmiş ağız aynı isimli başlık altında anlatılmıştır. Çalışma sonucunda kentteki yerel üretim kalıp yapımı kabartmalı kâseler genel olarak MÖ II-I. yüzyıla, açık zeminli seramikler/lagynos MÖ II. yüzyıla, unguentarium parçaları MÖ II. yüzyılın ikinci yarısı- MÖ I. yüzyılın başına ve Batı Yamacı Tekniği'nde bezenmiş parça ise MÖ II-I. yüzyıla tarihlendirilmiştir. Alandan ele geçen MÖ II. yüzyıla ait Kibyra sikkeleri de seramiklerin tarihlerini desteklemiştir.

Anahtar Kelimeler: Kibyra • Kaisarion • Kalıp Yapımı Kabartmalı Kâseler • Batı Yamacı Tekniği • Açık Zeminli Seramikler/Lagynos • Unguentarium

Abstract: This study analyses the Late Hellenistic Early Roman ceramics recovered from the C4-5-6, D5-6 and E5-6 squares of the Kibyra Emperor Cult Temple (Kaisarion), which was excavated for the first time in 2018. The ceramics dating to this period are analysed under four headings. The mould-made relief bowls were analysed in five different groups; pine cone imitation, floral decorated, long petal, figured and concentric semi-circular decorated bowls. On the other hand, body sherds decorated with paint on a light ground were identified as light ground ceramics/lagynos. The vessels found for the first time in the city and decorated with dark coloured bands and floral decoration on a light ground were analysed under the title of unguentarium. Finally, one rim decorated in Western Slope Technique recovered from the site was described under the same title. As a result of the study, the locally produced mould-made relief bowls in the city were generally dated to the IInd – Ist century B.C., the light ground ceramics/lagynos to the IInd century B.C., the unguentarium sherds to the second half of the IInd century B.C.-early Ist century B.C. and the sherd decorated in the Western Slope Technique to the IInd-Ist century B.C. Kibyra coins dating from the IInd century B.C. recovered from the site also support the dating of these ceramics.

Keywords: Kibyra • Kaisarion • Mold-Made Relief Bowls • Western Slope • Light-Grounded Vessels/Lagynos • Unguentarium

* Arkeolog/Restoratör, Burdur Müzesi (Kibyra Kazısı), Burdur. Doktorant, Pamukkale Üniversitesi, Arkeoloji Enstitüsü, Denizli.  0000-0002-1943-1025 | nurhan-1993@hotmail.com

Makale Türü: Araştırma | Geliş Tarihi: 01/05/2024 | Kabul Tarihi: 29/05/2024; Kılıçkaya N. 2024, "Kibyra İmparator Kült Tapınağı (Kaisarion) Kazılarında Bulunan Bir Grup Geç Hellenistik-Erken Roma Dönemi'ne Ait Seramik". *Cedrus XII*, 63-86.

Giriş

Kibyra, günümüzde Akdeniz Bölgesi, Dalaman Çay Havzası içerisinde, Burdur ilinin Gölhisar ilçesi-nin batısındaki tepelerde konumlanmaktadır. Gölhisar Burdur'a 108 km, Antalya'ya 135 km, Denizli'ye 100 km ve Fethiye'ye 105 km mesafede olmasıyla kavşak noktası niteliğindedir¹. Antik çağda Kibyra, kuzeyinde Phrygia, kuzeybatısında Lydia, güneydoğusunda Milyas, güney ve güneybatısında Lykia, batısında Karia, kuzeydoğu-doğu yönünde Pisidia kültür bölgeleriyle çevrilmiş olmasıyla konumu itibarıyla önemli bir yerdedir (Fig. 1)². Bölge Hellenistik Dönem'e kadar Kabalis olarak isimlendirilmiştir³. Kibyra Hellenistik Dönem'de oldukça güçlenmiş, bulunduğu bölgeye Kibyritis adını vermiştir⁴.

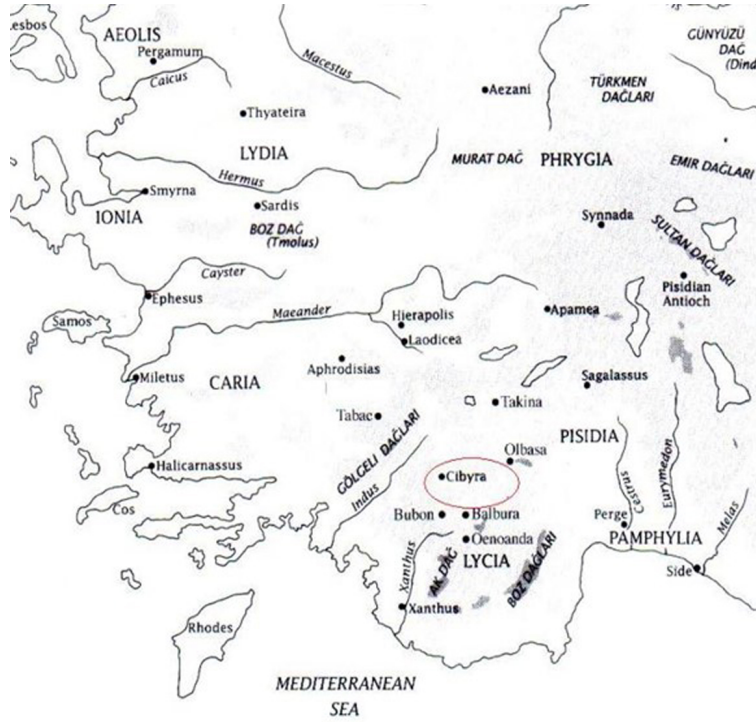


Fig. 1. Kibyra'nın Konumu (Kibyra Kazı Arşivi)

Kentle ilgili ilk bilgileri Strabon aktarmaktadır. Ünlü coğrafyacı Kibyralıların Lydia soyundan olduklarını, Kabalis çevresindeki Pisidialıları ele geçirdikten sonra bölgeye yerleştiklerini, sonrasında ise kenti başka bir yere taşıdıklarından bahsetmektedir⁵. Son araştırmalar ışığında kentin ilk yerleşiminin Demir Çağ'da Gölhisar Ovası'ndaki Uylupınar (Erken Kibyra) yerleşimi olduğu belirlenmiştir⁶. Uylupınar'dan sonra Hellenistik Dönem'de Kibyra görkemli kamu binaları ve güçlü yasalarıyla bir

¹ Özudoğru 2020, 24.

² Magie 1950, I, 38, 241; Milner 1998, xiii-xviii; Corsten 2002, 1; Özudoğru 2014, 173; 2020, 24-25, 58.

³ Hdt. III. 90; VII. 77. Bölge sınırları ve dönemler içindeki isimlendirmesi için bk. Özudoğru 2020, 25, 26-29.

⁴ Str. XIII. 4. 14; Plin. nat. 5, 105; ayrıca bk. Cramer 1832, II, 195, 211, 271; Magie 1950, I, 38, 241, 530; Milner 1998, xiii-xvii, Özudoğru 2020, 24.

⁵ Str. XIII. 4. 17.

⁶ Uzun yıllar Pisidia Bölgesi ve Gölhisar Ovası'nda yüzey araştırmaları gerçekleştiren Mehmet Özsait, kent merkezi ve etrafında epigrafik çalışmalar yapmış olan Thomas Corsten ve 2012 yılından günümüze dek Uylupınar ve çevresinde yüzey araştırmaları yapan F. Eray Dökü'nün çalışmalarıyla konu hakkında önemli bilgilere ulaşılmıştır.

polis olarak bugünkü kalıntılarının bulunduğu alanda kurulmuştur⁷.

Kibyra'da MS 23 ve 417 yıllarında⁸ olmak üzere iki büyük deprem meydana gelmiştir⁹. İlk deprem oldukça yıkıcı sonuçlanmış, kentin Hellenistik Dönem mimari yapıları yıkılmış üzerine Roma İmparatorluk Dönemi kenti kurulmuştur. Dönemin Roma İmparatoru Tiberius kente üç yıllık vergi muafiyeti sağlamıştır¹⁰. Bu süreçte kent yeniden ayağa kaldırılmış, imparatoru onurlandırmak amacıyla da adı "Caesarea Cibyra/İmparatorun Kibyrası" olarak değiştirilmiştir¹¹. İkinci deprem sonucunda ise kentte Doğu Roma İmparatorluk Dönemi'ne geçiş başlamıştır. MS V-VI. yüzyıllarda ise Küçük Asya kentlerinde yaygın olan eşkıyalık faaliyetleri ve veba salgını Kibyra'yı da olumsuz etkilemiş, kent bu tarihten sonra Agora'da surla çevrilmiş bir alanda yaşamaya devam etmiş olup bu dönemle ilgili veriler sadece küçük buluntulara dayanmaktadır¹².

Kaisarion, imparator kült tapınaklarına verilen Sebasteion, Augusteion gibi isimlerden bir tanesidir¹³. Ölümünden sonra tanrılaştırılmış, adına tapınaklar inşa ettirilmiş imparatorlara tapmak genellikle eyaletlerde ortaya çıkmış olup, bunun en güzel örneği Küçük Asya'da görülür¹⁴. Eyaletlerde yapılan imparator tapınaklarının birçoğu günümüze ulaşmış olup büyüklükleri ve mimari özellikleri bakımından diğer tanrıların tapınaklarından farkları yoktur¹⁵. Anadolu'da görülen en önemli imparator tapınakları Ankyra (Ankara) Augustus Tapınağı, Pisidia Antiokheia'sındaki Augustus Tapınağı, Sidyma İmparator Tapınağı, Ephesos Domitianus (Vespasianus)-Hadrianus Tapınakları, Bergama Traianus-Caracalla Tapınakları, Kyzikos (Balkız) Hadrianus Tapınağı, Sagalassos Antoninus Pius Tapınağı, Sardeis Antoninus Pius ve Faustina Tapınağı ve Stratonikeia (Eskihisar) İmparator Kült Tapınağıdır¹⁶.

Kibyra Kaisarion'u (İmparator Kült Tapınağı) Merkez Tepe'nin güneybatısında konumlanmıştır. Yapının güney ve doğu yönlerinde dik yamaçlar, kuzeybatısında Odeion ve Stoa bulunur. Kaisarion'da ilk kazı çalışmaları 2018 yılında başlamıştır¹⁷. Yapının Kaisarion olarak adlandırılması oradan ele geçen yazıtlı bloklar sayesinde olmuştur¹⁸.

Kaisarion'un planlanmasında en önemli faktör alanın etrafındaki dik yamaçlar olmuştur. Bu nedenle yapı dik yamaçları "U" biçimli çevreleyen, bosajlı kireçtaşı bloklardan düzenli isodom duvar tekniğinde yapılmış bir platform¹⁹ üzerine inşa edilmiştir²⁰. Kentte gerçekleşen deprem felaketleri

⁷ Str. XIII. 4. 17; ayrıca bk. Özüdoğru 2020, 93; Tarkan 2021, 1.

⁸ Tac. ann. IV. 13. 1; Chron. Marcell. 417. 2.

⁹ Özüdoğru 2020, 118-120.

¹⁰ Tac. ann. 4. 13. 1; Suet. Tib. 8. 48.

¹¹ Özüdoğru 2014, 181; 2018, 19-20; 2020, 118-120.

¹² Özüdoğru 2018, 55-56.

¹³ Konu hakkında ayrıca bk. Değirmencioğlu 2023.

¹⁴ Anabolu 1970, 32.

¹⁵ Anabolu 1970, 32.

¹⁶ Bu tapınaklar hakkında detaylı bilgi ve mimarileri için ayrıca bk. Anabolu 1970.

¹⁷ Özüdoğru 2019, 172.

¹⁸ Özüdoğru 2020, 303-305.

¹⁹ Bu platformun Hellenistik Dönem surlarından sağlam kalan bir köşe üzerinde oluşturulduğu düşünülmektedir, bk. Özüdoğru 2020, 305.

²⁰ Özüdoğru 2020, 305.

nedeniyle yapı günümüze temel seviyesine dek yıkılmış halde ulaşmıştır²¹. Prostylos planlı olan Kaisarion, bir İon Tapınağı şeklinde düzenlenmiştir²².

Yapıdan ele geçen yazıtlar hem yapının isimlendirilmesi hem de tarihlendirilmesi açısından büyük önem arz etmektedir. Yapı Claudius'un emriyle, imparator Augustus ve karısı Livia için Lykia Valisi Q. Veranius'un sorumluluğunda yaptırılmış bir İmparator Kült Tapınağı'dır²³. Q. Veranius'un MS 43-48 yılları arasında eyalet valisi olarak görev yapmış olması yapının en son MS 48 yılında tamamlanmış olabileceğini düşündürmekteydi²⁴. Nitekim alandan çıkan yazıtlı bloklar üzerinde yapılan son çalışmaya göre yapının tam tarihi MS 46 yılı olarak belirtilmiştir²⁵.

Kaisarion yapısının doğu ve güney yamaçlarında çok sayıda Hellenistik Dönem seramiği ele geçmiştir. Çalışmada incelenen eserler Kaisarion yapısının C4-5-6, D5-6 ve E5-6 karelaçlarından ele geçen Geç Hellenistik-Erken Roma dönemlerine tarihlenen seramiklerden oluşmaktadır (Fig. 2). Bu seramiklerden açık zemin üzerine koyu renk bezemeleri olan parçalar, bant ve bitkisel bezemeler ile süslenmiş unguentariumlar ve Batı Yamacı Tekniği'nde bezenmiş ağız parçası kentteki tekil bir iki örnek dışında ilk defa bu alanda toplu olarak ele geçmiştir. Bu seramiklerin yanında bulunan yerel üretim kalıp yapımı kabartmalı kâseler²⁶ ise diğer seramik parçalarının hem dönemini hem de hamur astar özelliklerini değerlendirmede oldukça yardımcı olmuştur. Ayrıca bu seramikler Kaisarion yapısının altında MÖ II-I. yüzyıllara tarihlenen bir evre olduğunu desteklemesi açısından önemli olmuştur.

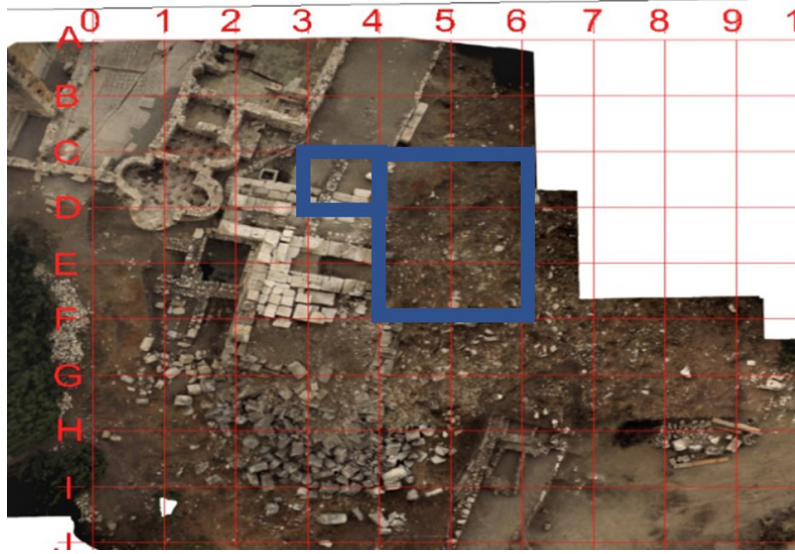


Fig. 2. Çalışma Konusunu Oluşturan Seramiklerin Ele Geçtiği Alan (Kibyra Kazı Arşivi)

²¹ Özüdoğru 2019, 172.

²² Özüdoğru 2019, 173.

²³ Özüdoğru 2020, 307.

²⁴ Şahin 2014, 80; Özüdoğru 2020, 307.

²⁵ Kileci & Önen 2024.

²⁶ Kentte ele geçen kalıp yapımı kabartmalı kâseler, kalıpları ve üretim hatalı örnekleriyle beraber yüzey buluntularıyla S. Japp (2009) tarafından bir makale kapsamında, kazı buluntularıyla B. Saygılı (2011) tarafından yüksek lisans tezinde ve G. Acar (2021) tarafından doktora tezinin bir bölümü olarak çalışılmış olup bu kâselerin kentin yerel ürünleri oldukları kanıtlanmıştır.

Kalıp Yapımı Kabartmalı Kâseler

Kalıp yapımı kabartmalı kâseler Hellenistik Dönem'in yaygın kullanılan içki kaplarıdır. Kulpsuz ve kadesiz sade bir forma sahiptirler. Bu özelliklerinden ötürü tarihlendirilmelerindeki en büyük etken üzerlerinde bulunan kabartma bezemelerdir. Bu kaplar MÖ III. yüzyılın sonlarından MÖ I. yüzyılın ortalarına dek yoğun olarak kullanılmışlardır²⁷.

İlk yapılan çalışmalarda bu seramik grubunun Megara'da üretildiği ve Megaralılar tarafından kullanılan "gaulas"²⁸ ile benzer olduğu söylenmiştir²⁹. Bu nedenle kâseler uzun süre "Megara Kâseleri" olarak isimlendirilmişlerdir. Daha sonraları yapılan çalışmalar sonucu bu kâselerin aslında birçok merkezde üretildiği ve ilk örneklerinin ise metal taklitleri olduğu ve kökeninin metal işçiliğiyle ünlü Mısır'daki Aleksandria üretimlerinden etkilenildiği açığa çıkarılmıştır³⁰. Bu konuda çalışan araştırmacılar ise kâseleri tanımlamak için bir süre "Megara Kâseleri, Hellenistik Kabartmalı Seramik, Kalıplanmış Kâseler, Kalıplanmış Kabartmalı Kaplar, Kalıp Yapımı Kâseler ve Yarımküre Kalıp Yapımı Kâseler" gibi farklı terimler kullanmıştır³¹. Günümüz araştırmacıları ise bu kâseler için "Kalıp Yapımı Kâseler"³² veya "Kalıp Yapımı Kabartmalı Kâseler"³³ ifadelerini kullanmaktadırlar³⁴.

Biçimsel olarak kalıp yapımı kabartmalı kâselerin iki tipi vardır. Bunlar ağız kenarı dış bükey, derin gövdeli, küçük madalyonlu Attika kâseleri, düz veya içe meyilli ağız olan, sığ gövdeli, daha kalitesiz işçilikli Delos tipidir³⁵. Bu kâseler Ephesos, Priene, Miletos, Pergamon, Daskyleion, Myrina, Kyme Phokaia gibi birçok Küçük Asya kentinde üretilmiştir³⁶. Ayrıca Anadolu'da bu iki tipe de benzemeyen yerel örneklerin varlığı bilinmektedir³⁷.

MÖ III. yüzyılın son çeyreği ile MÖ II. yüzyılın ilk yarısında kalıp yapımı kabartmalı kâseler üzerinde dört bezeme tipi görülür³⁸. Bunlar çam kozalağı taklidi, bindirme yapraklı, bitkisel ve figürlü kâselerdir. Ayrıca MÖ II. yüzyılın ortalarında diğerleri kadar yaygın olmayan, yarım daire motifli ve ağ motifli kâseler de üretilir³⁹.

Kaisarion yapısının C4-5-6, D5-6 ve E5-6 karelajlarından ele geçen kalıp yapımı kabartmalı kâseler, çam kozalağı taklidi, bitkisel bezemeli, uzun taç yapraklı, figürlü ve konsantrik yarım daire bezemeli kâseler olmak üzere beş farklı grupta değerlendirilmiştir.

²⁷ Rotroff 1982, 3.

²⁸ Hellenice: γυάλας

²⁹ Benndorf 1883, 117-118.

³⁰ Thompson 1934, 455; Rotroff 1982, 6-13.

³¹ Thompson 1934, Schwabacher 1941; Waagé 1948, Edwards 1975; Rotroff 1982; Kossatz 1990.

³² Gürler 2000; Saygılı 2011; Petrova 2014; Yedidağ 2015, Ersoy 2020.

³³ Rogl 2014, Erol & Tamer 2017; Yücel Şenyurt & Yorulmaz 2020; Öz 2022.

³⁴ Günümüzde bu kâseler üzerine yapılmış birçok yayın bulunmaktadır. Konuyu uzatmamak adına burada ana kaynaklar kullanılmıştır.

³⁵ Thompson 1934, 454; Gürler 1994, 39.

³⁶ Wiegand & Schrader 1904, 401-409; Kossatz 1990, 104-108; Gürler 2000, 420; Dereboylu 2001, 28-30; Dereboylu 2003, 55-56.

³⁷ Öz 2022, 118.

³⁸ Courby 1922, 325 vd.; Rotroff 1982, 14 vd.

³⁹ Rotroff 1982, 16-39.

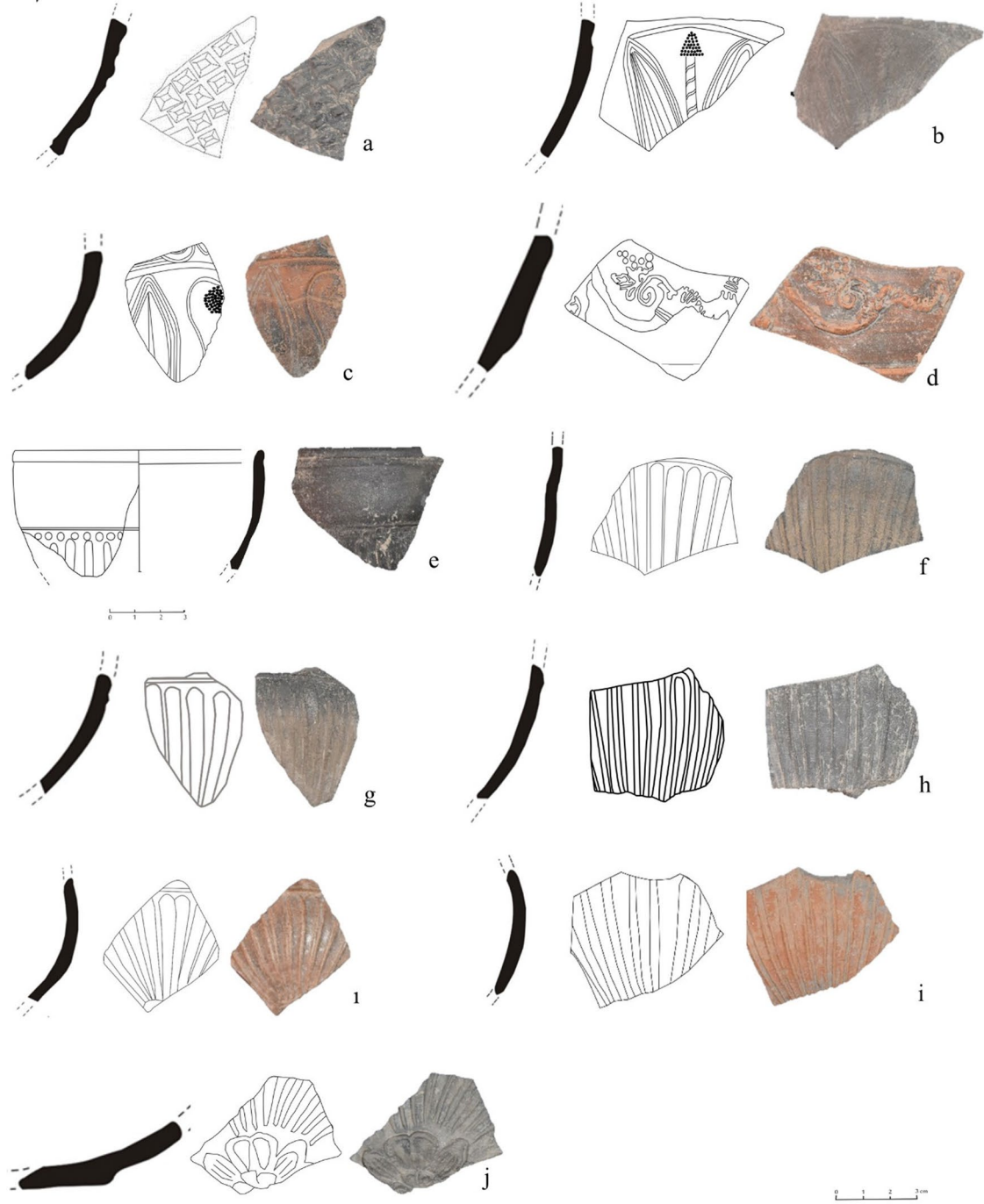


Fig. 3. Çam Kozalağı Taklidi (a), Bitkisel Bezemeli (b-d) ve Uzun Taç Yapraklı (e-j) Kâseler (Fotoğraf ve Çizimler: N. Kılıçkaya)

Çam Kozalağı Taklidi Kâseler (Fig. 3a, Kat. No. 1)

Çam kozalağı taklidi kâseler, kalıp yapımı kabartmalı kâselerin bezeme yönünden en erken örneklerini oluşturur⁴⁰. İlk örneklerinde çam kozalağından kalıp alındığını gösteren örnekler vardır⁴¹. Ancak

⁴⁰ Thompson 1934, 455.

⁴¹ Rotroff 1982, 1-2.

bezeme zamanla bozulur ve baştaki formunu kaybeder. Giderek piramidal çıkıntılar veya yan yana sıralanmış eşkenar dörtgenler olarak adlandırılan bir hal alır⁴². Yaklaşık MÖ 150 yıllarında uzun taç yapraklı kâselerin ortaya çıkmasıyla beraber de çam kozalağı taklidi kâselerin üretimi azalır⁴³.

Çalışma konusunu oluşturan seramikler içerisinde bir adet gövde parçası üzerinde bu tip bezeme görülmektedir (Fig. 3a, Kat. No. 1). Bu parçada bezeme çam kozalağı taklidi kâselerin geç örneklerinde görüldüğü gibi piramidal çıkıntılardan oluşmaktadır (Fig. 3a). MÖ 150'li yıllarda bu bezemenin azaldığını bildiğimiz için ve çam kozalağı motifinin parça üzerinde bozularak yan yana eşkenar dörtgenler veya piramidal çıkıntılar halini alması, diğer merkezdeki benzerleri⁴⁴ de göz önünde tutularak bu örnek MÖ II. yüzyılın ortalarına tarihlendirilmektedir.

Bitkisel Bezemeli Kâseler (Fig. 3b-d, Kat. No. 2-4)

Kalıp yapımı kabartmalı kâselerin erken örneklerinden olan bitkisel bezemeli kâselerin⁴⁵ üretimlerinin MÖ III. yüzyılın sonlarında ve bazı örneklerin ise direk olarak metal kâselerden kopya olarak başladığı söylenmektedir⁴⁶. Ayrıca erken dönemdeki bu bitkisel desenli kâselerdeki motiflerin Mısır özelliğine sahip olduğu belirtilir⁴⁷. Ana desenlerini çeşitli yaprak ve çiçeklerin oluşturduğu bu kâseler, Atina'da⁴⁸ MÖ III. yüzyılın ortalarında, Korinthos'ta MÖ III. yüzyılın ikinci yarısında⁴⁹ ortaya çıkmış olup Anadolu'da ise MÖ III. yüzyılın ilk çeyreğinden MÖ I. yüzyıla kadar yoğun olarak görülmektedir⁵⁰. Uzun taç yapraklı kâselerin kullanılmaya başlanmasından sonra üretimleri azalarak devam eder⁵¹.

Kibyra üretimi bitkisel bezemeli kalıp yapımı kabartmalı kâselerde görülen yaygın bezeme düzeni yatay düzenlenmiş frizler içerisinde lotus yaprakları, sarmaşık dallar, üzüm salkımları, akanthus yaprakları ve palmye dallarıdır⁵². Kaisarion'daki çalışmalarda çok sayıda bulunan bitkisel bezemeli kalıp yapımı kabartmalı kâselerde ise *nymphaea caerulea*⁵³, stilize bitki bezemesi, sarmaşık dalı ve üzüm salkımları görülmektedir (Fig. 3b-d). Hepsi gövde parçası olan bu parçalardan üç tanesi kataloga dahil edilmiştir. Kat. No. 2 ve 4 arası ele alınan bu parçalar iyi pişmiş, sert ve az gözenekli olup hamurlarında mika ve ince taneli kireç katkısı görülmektedir. Kat. No. 2 koyu gri hamur rengi ve daha koyu gri

⁴² Courby 1922, 334-386, Fig. 80, 6-7.

⁴³ Thompson 1934, 458.

⁴⁴ Thompson 1934, 362, Fig. 47: C29; Waagé 1948, Fig. 14: 13, 17; Edwards 1956, Pl. 48: 97b; 1975, Pl. 65: 783; 1981, Pl. 45: C-1980-128; Hellström 1965, Pl. 11: 138-140; Rotroff 1982, Pl. 1: 3, 10; 2006, 361, Fig. 2; 2018, Fig. 27: 103-104; Gürler 1994, kat. no. 47; Rotroff & Oliver 2003, Pl. 104-599; Körpe 2006; Taf. 17: 1; Rogl 2008, Kat. 291-300; Saygılı 2011, 124, Res. 1-2; Saraçoğlu-Çekilmez 2011, 243, Res. 6c-f; Varmaz 2015, 240, Fig. 18: E8-9; Metin 2015, 478, K1; Öz 2022, Fig. 3: 1-3.

⁴⁵ Courby 1922, 334; Rotroff 1982, 18.

⁴⁶ Rotroff 1982, 18.

⁴⁷ Thompson 1934, 455.

⁴⁸ Thompson 1934, 315.

⁴⁹ Edwards 1975, 155-156.

⁵⁰ Anadolu örnekleri için bk. Leon 1991, 67-68; Gürler 1994, 44-45; Ersoy 2020, 100-109; Şimşek 2021, Kat. No. 304, 305, 311, 313-315; Öz 2022, 121.

⁵¹ Rotroff 1982, 16-17.

⁵² Saygılı 2011, 15.

⁵³ Merkezi damarlı, sivri uçlu taç yaprak.

astara sahiptir. Bezemesinde *nymphaea caerulea* ve stilize bitki görülür. Kat. No. 3 koyu kahverengi hamur ve kırmızımsı sarı astarlıdır. Bezemesinde *Nymphaea caerulea* ve yanında uzun dallı, tomurcuklu çiçek bulunur. Kat. No. 4 ise kırmızımsı sarı hamur koyu kırmızımsı kahverengi astarlıdır. Sarmaşık dalları ve üzüm salkımları ile bezenmiştir. Bu gövde parçaları hem daha önce Kibyra'da ele geçen örneklerle hem de başka kentlerdeki benzerleri ile karşılaştırıldığı zaman Kat. No. 2⁵⁴ ve 4⁵⁵ MÖ II. yüzyılın ortalarına, Kat. No. 3⁵⁶ ise bezemesine göre MÖ II-I. yüzyıl başlarına tarihlendirilmiştir.

Uzun Taç Yapraklı Kâseler (Fig. 3e-j, Kat. No. 5-11)

Bitkisel bezemeli kâselerden ayrı olarak değerlendirilmiş olan bu tipin ortaya çıkışı yaklaşık olarak MÖ II. yüzyılın ortalarına denk gelmektedir. Uzun taç yapraklı kâseler üretimine en geç başlanan kâselerdir. Madalyondan ağza kadar uzanan uzun taç yapraklardan oluşan bu bezeme tipi, MÖ IV. yüzyılda Mısır ve Akhemenid örnekleriyle Doğu Akdeniz ve Yakın Doğu'da, Arkaik ve Klasik Dönem'de de Hellas'ta metal kaselerin üzerinde yaygın olarak görülmüştür⁵⁷. Bu nedenle metal kâselerin taklidi gibi üretildikleri düşünülür. İlk olarak Atina Agorası'nda görüldüğüyle ilgili çeşitli çalışmalar vardır ancak S. I. Rotroff bu konuda fikir öne sürmek için öncelikli olarak kronolojinin çözülmesi gerektiğini söyler⁵⁸. H. A. Thompson ise, bu tip kâselerin Atina'da MÖ II. yüzyılın ikinci çeyreğinde üretilmeye başlanıp, MÖ 150'den sonra üretimleri artarak MÖ I. yüzyıl başlarında yaygın görüldüğünü belirtmektedir⁵⁹. Uzun taç yapraklı kâseler Anadolu'da da üretimine başlandıktan kısa bir süre sonra yaygınlaşmış, desenli ve bol figürlü kâseler üretilirken birden ilgi bu yalın kâselerle kaymıştır⁶⁰. Bazı örneklerde bu kâselerde palmet, tomurcuk lotus, taç yapraklar arası nokta dizileri gibi farklı bezeme kombinasyonlarının olduğu da görülür⁶¹. Kibyra'da ise bu tip hem sade şekilde hem de taç yaprakların arası bitkisel ve nokta bezeme şeklinde karşımıza çıkar⁶².

Çalışma kapsamında yedi adet uzun taç yaprak bezemeli kalıp yapımı kabartmalı kâse ele alınmıştır. Kat. No. 5 ve 6 üretim hatalı örneklerdir. Kat. No. 5 bir ağız parçası olup çok fazla pişmiş, hamur kalitesi bozulmuş, 6'nın ise üretim aşamasında formunda hata olmuştur. Kat. No. 7 ile 11 arasındaki gövde parçaları iyi pişmiş, orta gözenekli veya gözeneksiz olup hamurları az miktarda mika, çok ince kum veya kireç katkılıdır. Hamur renkleri kahverengi, koyu gri, kırmızımsı sarı, sarımsı kırmızı ve gri, astar renkleri siyah, çok koyu gri, kırmızımsı kahverengi, kırmızı, yarı parlak ve mat olmak üzere farklı tonlara sahiptir. Kat. No. 5'de diğerlerinde farklı olarak uzun taç yaprakların üzerinde nokta

⁵⁴ Saygılı 2011, Kat. No. 14; Özdilek 2019, Fig. 27; Öz 2022, Kat. No. 3: 13.

⁵⁵ Goldman 1950, Pl. 159; Gürler 1994, Çiz. 63; Tuluk 2001, Tf. 33-9; Japp 2009, No. 87; Rogl 2001, Tf. 68/Abb. 17; Rotroff & Oliver 2003, Pl. 99-568, Pl. 113-650; Radt-De Luca 2003, Pl. VIII:6; Saygılı 2011, Kat. No. 6-7.

⁵⁶ Kossatz 1990, Abb. 37, M659; Gürler 1994, Çiz. 70-72; Rotroff & Oliver 2003, Pl. 78, 457; Saygılı 2011, Kat. No. 11, 13; Öz 2022, Kat. No. 3: 15.

⁵⁷ Rotroff 1982, 34.

⁵⁸ Rotroff 1982, 36.

⁵⁹ Thompson 1934, 458.

⁶⁰ Anlağan 2000, 21.

⁶¹ Uzun taç yapraklı kâselerin farklı bezeme kombinasyonları için bk. Edwards 1956, no. 107, 109-110; Edwards 1975, no. 898; Rotroff 1982, no. 335-342, 409; Gürler 1994, no. 95; Rotroff & Oliver 2003, Pl. 90, 518-520; Saygılı 2011, kat. no. 35, 38; Dinçer 2019, kat. no. 26-28; Özdilek 2019, fig. 24; Anlağan 2000, no. 23-25; Rogl 2008, no. 124-139; Yücel Şenyurt & Yorulmaz 2020, kat. no. 11-13; Acar 2021, kat. no. 381.

⁶² Saygılı 2011, 27.

bezemeler görülür. Kat. No. 11 ise uzun taç yapraklar çiçek bezemeli bir madalyondan yükselmektedir (Fig. 3j).

Uzun taç yapraklı kâselerin Kibyra benzerleri Ephesos⁶³, Miletos⁶⁴ ve Atina⁶⁵ gibi merkezlerde MÖ II. yüzyılın ortalarına tarihlendirilmiştir. Bu kâselerin benzerleri⁶⁶ daha önceleri de kentte bulunmuş ve sade dekorasyonlular MÖ II. yüzyılın ortalarına, farklı bezemelerin de eklendiği grup ise MÖ II. yüzyılın ikinci yarısına tarihlendirilmiştir⁶⁷. Buradan yola çıkarak Kat. No. 5 MÖ II. yüzyılın ikinci yarısına, Kat. No. 6-11 arasındaki parçalar ise MÖ II. yüzyılın ortalarına tarihlendirilmelidir.

Figürlü Kâseler (Fig. 4a-c, Kat. No. 12-14)

Bu bezeme türü genellikle kâsenin tüm gövdesini kaplayan insan, hayvan, mitolojik figürler ve çeşitli konularda işlenen sahnelerden oluşmaktadır⁶⁸. Çeşitli kap formları ve mimari elemanlar da sık sık bu tür kâseler üzerinde görülmektedir. Bunlar bitkisel veya çeşitli figürlerin arasında ya da kendi başlarına verilmişlerdir. Figürlü kâseler MÖ III. yüzyılın son çeyreğinden MÖ II. yüzyılın ortalarına kadar üretilmiştir⁶⁹.

Kibyra'da bu tip kâselerde figürler gövdede, çerçeveler halinde ve madalyon kenarlarında görülmektedir. Sık görülen figürler arasında Eros, kap formları ve mimari bezemeler bulunur⁷⁰.

Çalışmada incelenen örneklerden bir tanesi ağız, iki tanesi de gövde parçasıdır. İyi pişmiş, sert, gözeneksiz veya çok az gözenekli olan bu kapların hamurları mika, çok ince kum ve kireç taneleri katkılıdır. Hamurları kahverengi, koyu gri ve açık kırmızı tonlarında değişkenlik gösterir. Astarları ise kırmızımsı siyah, çok koyu gri ve kırmızımsı kahverengi tonlarında koyu renkler olarak görülür. Kat. No. 12'de akanthus yaprağı yanında flüt çalan Eros, 13'te bir kap formu ve yanında flüt çalan Eros, üst frizde yumurta-ok dizisi betimlenirken 14'te spiral motifi altında yan yana sıralanmış kanatlı figürler betimlenmiştir (Fig. 4a-c). Bu parçada bezemeler özenli değildir ve figürlerin bir kısmı kalıptan düzgün çıkmamıştır. Bu tip bezemeye sahip kâselere Sardeis, Assos ve Atina gibi kentlerde rastlanmış ve MÖ II. yüzyılın ortalarına ve MÖ III. yüzyılın son çeyreği-II. yüzyılın ilk çeyreğine tarihlendirilmişlerdir⁷¹. Ayrıca bu bezemelerin benzerleri daha önce Kibyra'da başka alanlarda da ele geçmiş olup MÖ II. yüzyılın ikinci çeyreği ile üçüncü çeyreği arasında bir tarihe verilmişlerdir⁷². Kaisarion'da bulunan figür bezemeli örnekler de bu tarihler ile paralellik göstermektedir.

⁶³ Rogl 2014, 134.

⁶⁴ Kossatz 1990, Tf. 45-M354, Tf. 23-M485.

⁶⁵ Rotroff 1982, 35.

⁶⁶ Kat. No. 5 benzerleri için bk. Anlağan 2000, 101; Dereboylu 2003, Pl. XLII: KA16; Kat. No. 6-11 benzerleri için bk. Thompson 1934, D39, D44; Edwards 1956, no. 116; Edwards 1975, Pl.77: 906; Rotroff 1982, Pl. 87-322; Dereboylu 2001, Tf. 19, 158; Saygılı 2011, Kat. No. 34; James 2018, No. 134; Şimşek 2021, Kat. No. 322.

⁶⁷ Saygılı 2011, 27.

⁶⁸ Rotroff 1982, 19.

⁶⁹ Thompson 1934, 456; Edwards 1975, 163-171; Rotroff 1982, 19.

⁷⁰ Saygılı 2011, 18.

⁷¹ Rotroff & Oliver 2003, Pl. 73: 434, Pl. 92: 527, Pl. 104: 598; Dinçer 2019, kat. No. 30, 52-53; Rotroff 1982, no. 99, 212.

⁷² Saygılı 2011, 22-23.

Konsantrik Yarım Daire Bezemeli Kâseler (Fig. 4d, Kat. No. 15)

Bu tipte iç içe geçmiş halkaların ortasında yıldız ya da rüzgâr gülü motifi bulunurken halkaların arasındaki boşluklar kabartma noktalarla doldurulmuştur⁷³. Bu bezemenin ortaya çıkışı ile ilgili Atina Agorası'ndaki mezarlardaki geometrik seramiklerden esinlendikleri⁷⁴, Korinthli çömlekçilerin buluşu olduğu⁷⁵ ve bu motifin geleneksel Makedon kalkanlarına benzediği⁷⁶ gibi öneriler mevcuttur⁷⁷. S. I. Rotroff ise üzerindeki motiflerin Makedon kalkanına benzemesinden dolayı "Makedonya Tipi" olarak anıldığını ancak orada yapılmadığını ifade etmektedir⁷⁸.

Bu bezeme Atina'da MÖ II. yüzyılın ortasından MÖ I. yüzyılın başlarına dek kullanılmıştır⁷⁹. Sardis'te MÖ II. yüzyılda⁸⁰, Ephesos'ta MÖ II. yüzyılın ikinci yarısında⁸¹, Metropolis'te⁸² ve Miletos'ta⁸³ ise MÖ II. yüzyılın ikinci yarısından itibaren kullanılmaya başlanmıştır.

Kaisarion'da bir adet konsantrik yarım daire bezemeli kâseye ait gövde parçası ele geçmiştir (Fig. 4d). İyi pişmiş sert ve gözenekli olan bu parçanın hamuru çok ince kireç katkılıdır. Hamur rengi koyu gri, astar rengi ise çok koyu gri olup iç yüzeyi yarı parlak astarlıdır. Kıbyra'da ise bu bezeme örneğinden daha önce ele geçen örnekler MÖ II. yüzyılın ortaları ile MÖ I. yüzyılın başlarına aittir⁸⁴. Kaisarion'dan ele geçen örnekte aynı yüzyıllara tarihlenebilir.

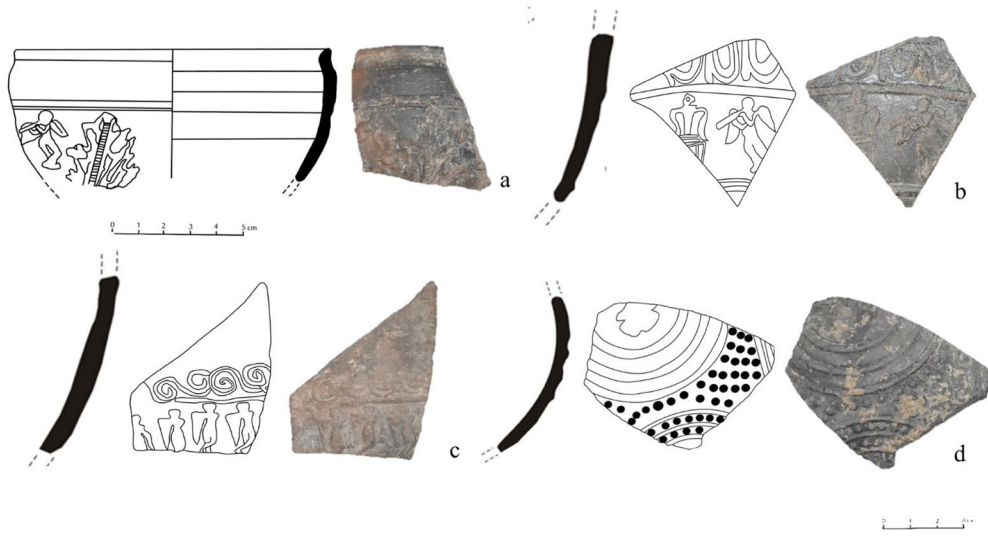


Fig. 4. Figürlü (a-c) ve Konsantrik Yarım Daire Bezemeli (d) Kâseler (Fotoğraf ve Çizimler: S. Kılıçkaya)

⁷³ Gürler 1994, 53.

⁷⁴ Thompson 1934, 442- 444.

⁷⁵ Callaghan 1978, 53-60.

⁷⁶ Zahn 1904, 49-51.

⁷⁷ Gürler 1994, 53.

⁷⁸ Rotroff 1982, 38.

⁷⁹ Thompson 1934, 406; Rotroff 1982, 38-39.

⁸⁰ Rotroff & Oliver 2003, 126.

⁸¹ Rogl 2001, Tf. 67, Abb 13: RB.

⁸² Gürler 1994, 54.

⁸³ Kossatz 1990, Tf. 55: M477, 749.

⁸⁴ Saygılı 2011, Kat. No. 33; Acar 2021, kat. no. 375-380.

Açık Zeminli Seramikler/Lagynos(Fig. 5, Kat. No. 16-18)

Açık zemin üzerine koyu renklerle yapılan seramik süslemeleri Hellenistik Dönem’le birlikte gelişmiş yeni bir tekniktir⁸⁵. Bu teknikte süsleme fildişi ve beyaz gibi açık renkli astar üzerine turuncu, kahve-rengi ve siyah gibi koyu renklerle yapılan dekoratif süslemelerden oluşur. Bu stilde boyanan başlıca form lagynos olduğu için teknik “lagynos tarzı” olarak da adlandırılır⁸⁶. Ancak teknik lagynos formunun dışında thymiaterion, tabak, krater ve pyxis gibi formlar üzerinde de kullanılmıştır⁸⁷. Dekorasyonda ise genellikle kurdele, çelenk, yunuslar, sarmaşık yaprakları bazı kap formları, müzik aletleri ve kuşlar gibi natüralist motifler kullanılmıştır⁸⁸.

Beyaz zemin üzerine çok renkli boyama, seramikler üzerinde ilk kez MÖ V. yüzyılda, özellikle mezarlara bırakılan lekythoslarda yaygın olarak görülmeye başlanmış ve bu kaplar MÖ IV. yüzyıla kadar kullanılmıştır⁸⁹. Açık zeminli seramikler MÖ II. yüzyıl’da Akdeniz’de oldukça yaygındır⁹⁰. Ancak çıkış yeri ile ilgili sorunlar halen devam etmektedir. Bu seramikler Karadeniz kıyılarından, Anadolu’nun batı kıyılarına, Delos’tan Kıbrıs’a oradan Mısır’a kadar uzanan geniş bir coğrafyada yayılım göstermektedir⁹¹. Kırım ve Pergamon’da bulunmuş kaliteli örnekler bu kentlerin çıkış yeri olabileceğini düşündürmektedir⁹². Ayrıca bu merkezler dışında Batı Anadolu’da Menderes Bölgesi, Delos, İskenderiye ve Kyrenaika’da da çok kaliteli buluntular ele geçmiştir⁹³.

Çalışma kapsamında ele alınan seramiklerden üç tanesi açık zemin üzerine koyu renk boyalarla bezenmiş gövde parçalarıdır (Fig. 5). Bu örnekler Lagynos grubu olarak değerlendirilmiştir. Lagynoslar tek kulplu, ince boyunlu, köşeli veya küresel gövdeye sahip kaplardır. Şarap testisi olarak kullanılmış olup, uzun-dar ve silindirik boynu ve omuzdan boyuna bağlanan dikey kulpları ile diğer testilerden ayrılmıştır⁹⁴. Lagynoslar MÖ III. yüzyıldan MÖ I. yüzyıla kadar kullanım görmüşlerdir⁹⁵. Kullanıldığı süreç içinde formunda alt gövdenin üstten daha yüksek olması, her iki bölümün de aynı yükseklikte olması, kaidenin genişlemesi ve gövdenin konik görünümünden çıkması gibi bazı değişiklikler gözlemlenmiştir⁹⁶.

Kat. No. 16 ve 17 fildişi renkte açık bir astar üzerine koyu renk boyayla fırça yardımıyla yapılmış bant bezeme ve bitkisel motiflerden oluşmaktadır. Kat. No. 18’in astarı diğer iki parçaya oranla daha koyu olmasına rağmen bezeme tekniği aynı olduğu için bu grup altında değerlendirilmiştir. Parçalar iyi pişmiş, sert ve gözeneksizdir. Hamurları yoğun mika ve ince kum katkılıdır. Parçaların çok küçük

⁸⁵ Leroux 1913, 15-72.

⁸⁶ Gürler 1994, 29.

⁸⁷ Lagynos formu dışındaki örnekler için bk. Leroux 1913, 53-59; Gürler 1994, Lev. 5-6; Rotroff & Oliver 2003, Pl. 50-53; Ersoy 2020; 107; Şimşek 2021, kat. no. 599.

⁸⁸ Gürler 1994, 30; Rotroff & Oliver 2003, 72.

⁸⁹ Boardman 1989, 129-133.

⁹⁰ Leroux 1913, 15-72.

⁹¹ Schäfer 1968, 101; Şimşek 2021, 144.

⁹² Schäfer 1968, 110-111.

⁹³ Boardman 1967, 891-899; Bruneau 1970, 251 vd.; Gürler 2001, 544.

⁹⁴ Şimşek 2021, 144.

⁹⁵ Rotroff 1997, 226.

⁹⁶ Form gelişimleri için bk. Thompson 1934, 450-451; Westholm 1937, 75; Hellström 1965, 18; Rotroff 1997, 228; Şimşek 2021, 144-145.

bir kısımları korunduğu için karşılaştırma yapmak oldukça güç olmuştur. Atina'da ele geçen benzer örnekler MÖ II. yüzyılın ortalarına⁹⁷, Sardeis örnekleri MÖ II. yüzyıl-MÖ I. yüzyıl arasına tarihlenmektedir⁹⁸. Kibyra'da ilk defa ele geçen bu örnekler ise benzerlerine ve içinde bulunduğu kontekstte göre MÖ II. yüzyıla ait olmalıdırlar.

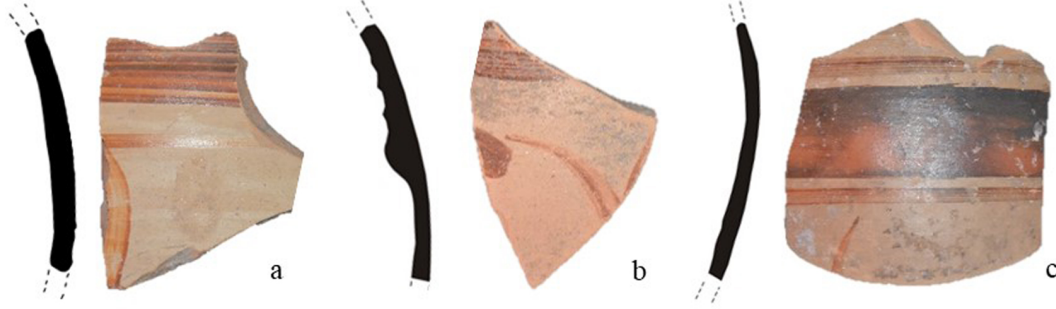


Fig. 5. Açık Zeminli Seramikler/Lagynos (Fotoğraf ve Çizimler: N. Kılıçkaya)

Unguentarium (Fig. 6, Kat. No. 19-25)

Antik dönemde hoş kokulu, değerli yağların, parfüm, merhem, pudra, bal ve sirke gibi ürünlerin içine konduğu unguentariumlar, Klasik Dönem'de oldukça yaygın olan lekytosların yerine geçmiş mezar armağanları olarak görülür⁹⁹. Ancak unguentariumların kullanım amacına yönelik tartışmalar halen devam etmektedir. Bu form MÖ IV. yüzyılın sonlarında ortaya çıkmış ve tüm Akdeniz kıyılarındaki kentlerde adak, mezar hediyesi, dekoratif ve sembolik amaçla yaygın olarak kullanım görmüştür¹⁰⁰.

Unguentariumlar iğ (fusiform) ve torba (bulbous) olmak üzere iki ana formda üretilmiştir. İğ formulu unguentariumlar MÖ IV. yüzyıl ortasından MÖ I. yüzyıl sonuna kadar yoğun olarak karşımıza çıkmakla birlikte bu süreçte çok kez form değişikliğine uğramıştır¹⁰¹. Erken dönemde daha ince ve kısa boyun, geniş omuz, şişkin gövde ve alçak kaide formun tipik özelliğidir. Boyutları genellikle 8-20 cm arasında değişse bile 4-5 cm olan minyatür örneklerden, 42 cm dev örneklerle kadar ölçülerde değişiklik göstermektedir¹⁰². Torba formulu unguentariumlar ise (bulbous) MÖ I. yüzyıl ortası ve MS VI. yüzyılın sonuna kadar yaygın kullanım görmüştür. Silindirik boyun, torba gövde, ayaksız ve düz kaide tipin karakteristik özelliğidir¹⁰³. Bu iki ana form dışında yerel üretimlerde farklılaşan formda unguentariumlar da görülmektedir¹⁰⁴.

Kibyra'da MS V. ve VI. yüzyıla tarihlenen binlerce mühürlü-mühürsüz unguentarium, sayısı azımsanmayacak kadar unguentarium tıpası ve üretim hatalı unguentarium örnekleri ele geçmiştir ve

⁹⁷ Vogeikoff Brogan 2000, Fig. 8, 22-23.

⁹⁸ Rotroff & Oliver 2003, no. 276-303.

⁹⁹ Thompson 1934, 472-473; Anderson Stajanović 1987, 106-108, Dündar 2008, 4-5.

¹⁰⁰ Gürler 1994, 63; Rotroff 2006, 137; Akgül Özarslan 2015, 192-193.

¹⁰¹ Rotroff 2006, 15, 153-154.

¹⁰² Dündar 2008, 3.

¹⁰³ Anderson Stajanović 1987, 106-108.

¹⁰⁴ Dündar 2008, 3-4.

halen kazı çalışmalarında ele geçmektedir. Bunun sonucunda yapılan çalışmalarda bu unguentariumların Kıbrya'da üretildiği ve kentte ihracat¹⁰⁵ için seri üretim yapıldığı kanıtlanmıştır¹⁰⁶. Ancak Hellenistik Dönem unguentariumları kentte çok daha az sayıda ele geçmektedir. Daha çok mezarlarda bulunan bu unguentariumlar iğ formu ve üzeri bezemesiz örneklerdir. Çok az örnek üzerinde koyu renk bant bezemeler görülür¹⁰⁷. Bu nedenle çalışma kapsamında ele alınan unguentarium parçaları bezeme yönünden kentte ilk defa ele geçmiş örneklerdir.

Kat. No. 19-25 arası incelenen parçalar iyi pişmiş, sert ve gözeneksiz olup hamurları mika, ince kum ve kireç katkılıdır. Hamur rengi sarımsı kırmızı, sarımsı kahve ve çok soluk kahverengi tonlarında değişmektedir. Astar kırmızımsı sarı ve çok soluk kahve tonlarında olup astar üzerine fırça yardımıyla koyu renk bitkisel (Kat. No. 19-20) ve bant bezemeler (Kat. No. 21-25) yapılmıştır. Parçaların boyutları kentte daha önceden ele geçen unguentariumlardan farklı olarak biraz daha büyüktür. Kat. No. 19'da koyu renk şeritlerin altında bitkisel motif görülmektedir. Bu parça hamur rengi, astar rengi, motiflerin yapılışı ve diziliş sırası yönünden Patara'da ele geçmiş MÖ II. yüzyılın ikinci yarısı-I. yüzyılın başına tarihlenen bir örnek ile oldukça benzerdir¹⁰⁸. Ayrıca açık renk zemin üzerine koyu renk boyalarla bant ya da bitkisel bezeme ile süslenmiş MÖ II. yüzyılın ikinci yarısına tarihlenen unguentarium örneklerine yakın çevrede Laodikeia'da rastlanmıştır¹⁰⁹. Benzer örnekler ve buldukları konteksler göz önüne alındığında çalışma kapsamında değerlendirilen unguentariumlar MÖ II. yüzyılın ikinci yarısı ile MÖ I. yüzyıl başına tarihlendirilebilir.

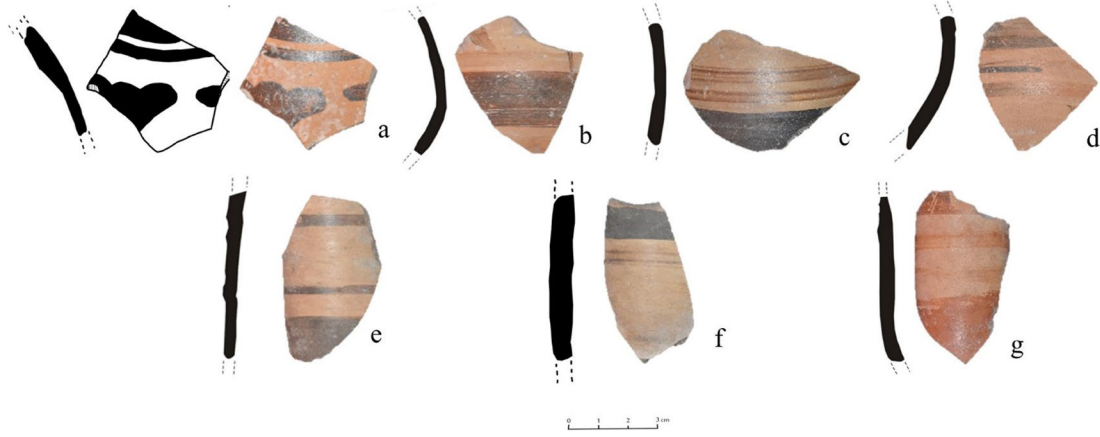


Fig. 6. Unguentarium (Fotoğraf ve Çizimler: S. Kılıçkaya)

Batı Yamacı Tekniği'nde Bezenmiş Seramik (Fig. 7, Kat. No. 26)

MÖ IV. yüzyılın sonlarında kırmızı figürün bozulmasıyla beraber Attika'da figürlü bezemenin yerini

¹⁰⁵ Antik kaynaklardan edinilen bilgiye göre MS VI. ve VII. yüzyılda Kıbrya'da hydromelon adı verilen acı bir ilaç oldukça meşhurdur. Bu ilacın vebanın asıl belirtisi olan yüksek ateş ve kan tükürmeye iyi geldiği bilinmektedir. Bu nedenle veba salgını sırasında bu ilacın veya kutsal suyun Kıbrya üretimi unguentariumlar ile ihracatının yapıldığı düşünülmektedir. Ayrıntılı bilgi için bk. Özüdoğru 2020, 412-414.

¹⁰⁶ Özüdoğru & DüNDAR 2007, 156; Akgül Özarıslan 2015, 199; Özüdoğru 2020, 412.

¹⁰⁷ Özüdoğru 2020, 424.

¹⁰⁸ DüNDAR 2008, U83.

¹⁰⁹ Şimşek 2021, Kat. No. 631, 632, 638, 639.

yeni bir teknik almıştır¹¹⁰. Bu teknik ile bezenmiş bir grup seramik ilk kez Atina Akropolü'nün Batı Yamacı'nda W. Dörpfeld tarafından yapılan kazılar sırasında ortaya çıkarılmıştır¹¹¹. C. Watzinger bu seramikleri ve diğer müzelerden topladığı benzer malzemeleri çalışmış ve grubu *Batı Yamacı Seramiği* olarak adlandırmıştır¹¹². Sonraki çalışmalarda da bu malzeme grubu aynı isimle anılmış olsa da son çalışmalarda kabı değil de süsleme tekniğini ifade etmesi amacıyla *Batı Yamacı Tekniği* olarak isimlendirilmektedir¹¹³.

Batı Yamacı Tekniği'nin en önemli özelliği, kabın siyah astarı üzerine turuncu-sarı-beyaz boya ile bitkisel süslemeler yapılması ve bu bitkilerin dallarının kazıma tekniği ile verilmesidir¹¹⁴. Teknik MÖ III. yüzyılda gelişimini tamamlamış ve hızlı bir şekilde Kıta Yunanistan, Batı Anadolu, Akdeniz Havzası ve Levant Bölgesi'ne kadar yayılmıştır¹¹⁵. Bu teknik ile üretilen seramikler Anadolu'da MÖ III. yüzyılın ortalarında görülmeye başlar ve MÖ II-I. yüzyıla kadar devam eder¹¹⁶. Bu süreç içerisinde Batı Yamacı Tekniği'nde süslenen seramikler Anadolu'da birçok merkezde ithal ve yerel üretim taklit seramikler olarak yaygın biçimde kullanım görmüştür¹¹⁷. Son yıllarda ortaya çıkan verilere göre Bergama ve Ephesos gibi merkezlerde de Batı Yamacı Tekniği'nde seramiklerin imal edildiği görülmüştür¹¹⁸.

Çalışma karelejından 1 adet Batı Yamacı Tekniği'nde bezenmiş basit ağızlı kâse parçası ele geçmiştir (Fig. 7, Kat. No. 26). Bezeme kabın iç kısmında yer almaktadır. Mat görünümlü, koyu renk astarlı (Gley 1 2.5/N black) kabın ağzının hemen altına açık sarı renk kalın bir şerit çekilmiştir. Kazıma çizgilerle yapılmış bitkisel bezeme ve etrafındaki beyaz içi dolu nokta motifler ise bu şeridin alt kısmına yapılmıştır. Kabın hamuru iyi pişmiş, sert ve gözeneksiz olup az miktarda mika, ince kum ve kireç içermektedir.

Pergamon¹¹⁹, Ephesos¹²⁰, Sardeis¹²¹ ve Antiokheia¹²² gibi merkezlerde ele geçmiş Batı Yamacı Tekniği'nde üretilmiş kaplar genellikle MÖ III. yüzyıl ortaları-MÖ II. yüzyıl gibi bir aralığa tarihlenmişlerdir. Kat. No. 26'ya bezeme olarak en yakın örnek ise Knidos'ta görülmüştür. Burada bir ağız parçasının dış kısmı kazıma çizgiler ve beyaz noktalarla Batı Yamacı Tekniği'nde süslenmiş ve tarih olarak MÖ geç I. yüzyıl önerilmiştir¹²³. Kat. No. 26 diğer kentlerdeki Batı Yamacı Tekniği'nde bezenmiş kapların yanında daha kaba üretilmiştir. Astarı mat, soluk renkte ve kabın her yerinde homojen renkte değildir. Bezemelerine ise çok özen gösterilmemiştir. Bu nedenle bu kâsenin Batı Yamacı Tekniği'nin

¹¹⁰ Rotroff & Oliver 2003, 31.

¹¹¹ Rotroff & Oliver 2003, 37.

¹¹² Watzinger 1901, 50, 70-80.

¹¹³ Rotroff 1997, 39; Duman 2013, 191.

¹¹⁴ Duman 2013, 191.

¹¹⁵ Şimşek 2021, 69.

¹¹⁶ Duman 2013, 191; Şimşek 2021, 69.

¹¹⁷ Rotroff 2002, 102-108; Duman 2013, 191.

¹¹⁸ Rotroff & Oliver 2003, 37-38; Duman 2013, 192.

¹¹⁹ Schäfer 1968, 47.

¹²⁰ Gassner 1997, 59-69.

¹²¹ Rotroff & Oliver 2003, 50.

¹²² Waagé 1948, Pl. II/52-53.

¹²³ Kögler 2014, 162.

taklit edilmesiyle üretilmiş yerel bir seramik olduğu düşünülmektedir. Daha önce kentten bir adet aynı teknikle üretilmiş parça ele geçmiştir ve MÖ II. yüzyıla tarihlendirilmiştir¹²⁴. Kat. No. 26 ise MÖ II-I. yüzyıla ait olmalıdır.



Fig. 7. Batı Yamacı Tekniği'nde Bezeli Kâse (Fotoğraf ve Çizim: S. Kılıçkaya)

Değerlendirme

Bu çalışmada ilk defa 2018 yılında kazısına başlanan Kibyra İmparator Kült Tapınağı (Kaisarion) yapısının C4-5-6, D5-6 ve E5-6 karelajlarında bulunan Geç Hellenistik-Erken Roma dönemlerine ait seramikler ele alınmıştır. Yapının kazı çalışmaları henüz tamamlanmamıştır. Bu nedenle çalışmalar devam ettikçe yapıyla ilgili detaylı bilgilerimiz artacaktır. Alanın hemen hemen her yerinden Geç Hellenistik-Erken Roma Dönemi'ne ait seramik parçaları ele geçmiştir. Ancak söz konusu karelajlarda bu dönemlere ait gruplar bir konteks halinde ele geçmiş olup aynı zamanda aynı yerden MÖ II. yüzyıla tarihlenen ön yüzünde genç erkek başı, arka yüzünde ise quadrum incus içerisinde, ön ayağı bükülmüş hörgüçlü boğa bulunan ve altında KIBYPA[ΤΩΝ] lejantı okunan sikkelerinde ele geçmesi bu seramiklerin kesin tarihlenmesini kolaylaştırmıştır.

Kalıp yapımı kabartmalı kâseler Hellenistik Dönem'in en önemli ve en yaygın seramik gruplarından biridir. Kibyra'da daha önce bir yüksek lisans tezi¹²⁵ kapsamında çalışılmış olan kalıp yapımı kabartmalı kâseler, onların kalıpları ve amorfı kentte özellikle Tiyatro tepesinde çok sayıda ele geçmiş olup Kibyra'nın Hellenistik geçmişinin olduğunun ve bu dönemde kentte yoğun seramik üretim faaliyetlerinin gerçekleştiğinin kesin kanıtı olarak gösterilmektedir¹²⁶. Kibyra kalıp yapımı kabartmalı kâselerin bezeme unsurları ne kadar diğer kentlerinkine benzese de farklılıklar mevcuttur. Ayrıca kentin hamurunun katkılı olması ve hamur renginin kendine özgü olması buranın kendi seramiğini ürettiğini gösteren diğer unsurlardır¹²⁷. Kaisarion C4-5-6, D5-6 ve E5-6 karelajlarından ele geçen kalıp yapımı kabartmalı kâselerinde daha önce ele geçenlerle aynı özellikler taşıdığı görülmüştür. Farklı olarak bu alanda figürlü kâseler içerisinde flüt çalan Eros motifleri karşımıza çıkmaktadır. Genel olarak alandan ele geçen kalıp yapımı kabartmalı kâseler MÖ II-I. yüzyıla tarihlenmiştir.

Açık zeminli seramikler kentte ilk defa bu alanda ele geçmiştir. Bu parçalarda açık zemin üzerine fırça yardımıyla çeşitli kalınlıklarda koyu renk bezemelerin yapıldığı teknik çok net izlenmektedir. Parçaların çok küçük bir kısmı korunduğu için formları hakkında kesin bir şey söylemek mümkün olmamıştır. Ancak küresel formlu lagynos veya testi olmaları muhtemeldir. Parçaların hamurları, pişme özellikleri kaliteli ve yüzeyleri pürüzsüz olmasına rağmen Ephesos, Miletos, Pergamon, Sardeis

¹²⁴ Acar 2021, no. 339.

¹²⁵ Saygılı 2011.

¹²⁶ Japp 2009; Saygılı 2011, Özüdoğru 2020; Acar 2021. Ayrıca kentteki yerel üretim kırmızı astarlı seramik örnekleri için bk. Uygun & Dökü 2008.

¹²⁷ Uygun & Dökü 2008, 144. Kentin yerel üretim seramiklerinde kalın kırmızı astar ağırlıkta olup hamur kireç tanecikli ve sert pişimlidir. Ayrıca kentteki yerel üretim seramiklerin ayrıntılı hamur-astar özellikleri için bk. Acar 2021.

ve Atina gibi merkezlerde birebir örneklerine rastlanmamış, yakın benzerleri üzerinden bir karşılaştırma yapılmıştır. Bunun sonucunda bu parçalar MÖ II. yüzyıla tarihlenmişlerdir.

Kıbyra'da son araştırmalar ışığında Geç Antikçağ'da yoğun miktarda unguentarium üretildiği ve bu kapların başka kentlerle ticari faaliyetlerde kullanıldığı açığa çıkmıştır. Hellenistik Dönem'de üretilen iğ formulu unguentariumlar ise kentte sadece mezarlardan çıkan ölü hediyelerinden bilinmekteydi. Bu unguentariumların çok azında açık zemin üzerinde koyu renk ince bant bezemeleri görülmüştür. Ancak Kaisarion'da ele geçen unguentariumlar boyut ve bezeme olarak kentteki ilk örneklerdir. Bu kaplar tıpkı "Lagynos Ware" olarak adlandırılan bezeme tekniğindeki gibi açık zemin üzerine fırça yardımıyla koyu renk bantlar ve bitkisel bezemeler ile süslenmiştir. Ancak unguentariumların çalışma içerisinde açık zeminli kaplardan ayrı bir başlık altında incelenmesi hem iki grubun astar özelliklerinde farklılıklar görülmesi hem de bu kapların formlarının belli olmasıdır. Bu unguentariumlar hamur rengi, astar rengi ve kalitesi olarak daha önce kentte ele geçen Hellenistik Dönem unguentariumlar ile aynıdır. Bu tür unguentariumlar diğer kentlerde ya çok az ele geçmiş ya da hiç bulunmamıştır. Çok az sayıdaki örnek ile karşılaştırıldığında ve içinde bulunduğu kontekst göz önünde bulundurulduğunda bu unguentariumlar MÖ II. yüzyılın ikinci yarısı-MÖ I. yüzyılın başına tarihlendirilmiştir.

Son olarak kentte daha önce küçük bir parça dışında hiç örneği bulunmayan Batı Yamacı Tekniği'nde bezenmiş kâse ağzı, hamur-astar rengi ve kalitesi ile diğer merkezlerden ayrılmıştır. Kapın iç yüzeyine yapılmış olan bezeme diğer örneklerle göre biraz daha özensizdir. Bu parçanın kentte taklit olarak üretildiği düşünülmekte olup MÖ II-I. yüzyıla tarihlendirilmiştir.

Bu çalışma yapıdaki kazılarda ele geçen Geç Hellenistik-Erken Roma Dönemi seramiklerine genel bir bakış niteliğinde hazırlanmıştır. Kontekst içinde kentte bugüne kadar sık karşılaşılmayan örnekler mevcuttur. Yapılan gözlem sonucunda yapının seramiklerinin çok çeşitli olduğu ve ilerleyen zamanlarda kapsamlı bir çalışma ile değerlendirilmesi gerektiği ortaya çıkmıştır. Ayrıca çalışma sayesinde, yapımı MS 46 yılı olan yapının altında Geç Hellenistik-Erken Roma Dönemi'ne (MS II-I. yüzyıl) tarihlenen bir evre olduğu seramiklerle de desteklenmiştir.

Katalog

Katalogda kullanılan kısaltmalar: Kat. No.: Katalog Numarası, Fig.: Figür Numarası, A. Ç.: Ağız Çapı, K. Ç.: Kaide Çapı, Y.: Yükseklik, K. Y.: Korunan Yükseklik. Hamur ve astar renginin belirlenmesinde Munsell Soil Color Charts (2000) renk kataloğu kullanılmıştır.

Kat. No. 1/Fig. 3a

Buluntu Yeri/Seviye: Kaisarion, C5 Karelajı, 1254.37/1252.52.

Tanım: Çam kozalağı bezemeli kalıp yapımı kabartmalı kâse gövdesi.

Ölçü: K. Y.: 5.3 cm.

Hamur: Gley 1 5/10 Y greenish gray, iyi pişmiş, sert, az gözenekli, az miktarda mika (gümüş) ve ince kireç katkılı.

Astar: Parlak, Gley 1 2.5/N black.

Karşılaştırma: Thompson 1934, 362, Fig. 47: C29; Waagé 1948, Fig. 14: 13, 17; Edwards 1956, Pl 48: 97b; 1975, Pl. 65: 783; 1981, Pl. 45: C-1980-128; Hellström 1965, Pl. 11: 138-140; Rotroff 1982, Pl. 1: 3, 10; 2006, 361, Fig. 2; 2018, Fig. 27: 103-104; Gürler 1994, kat. no. 47; Rotroff & Oliver 2003, Pl. 104-599; Körpe 2006; Taf. 17: 1; Rogl 2008, Kat. 291-300; Saygılı 2011, 124, Res. 1-2; Saraçoğlu&Çekilmez 2011, 243, Res. 6c-f; Varmaz 2015, 240, Fig. 18: E8-9; Metin 2015, 478, K1; Öz 2022, Fig. 3:1-3.

Tarih: MÖ II. yüzyılın ortaları.

Kat. No. 2/Fig. 3b

Buluntu Yeri/Seviye: Kaisarion, D6 Karelajı, 1251.63/1250.55

Tanım: Nymphaea caerulea (merkezi damarlı, sivri uçlu taç yaprak) ve yanında stilize bitki bezemeli kalıp yapımı kabartmalı kâse gövdesi (kalyx).

Ölçü: K. Y.: 4.8 cm.

Hamur: Gley 1 4/N dark gray. İyi pişmiş, sert, az gözenekli, az miktarda ince kum katkılı.

Astar: Gley 1 3/N very dark gray.

Karşılaştırma: Saygılı 2011, Kat. No. 14 (MÖ II. yüzyılın ortası); Metin 2015, K8 (MÖ II. yüzyılın ikinci yarısı ve sonrası); Özdilek 2019, Fig. 27 (MÖ II-MÖ I. yüzyıl); Öz 2022, Kat. No. 3: 13 (MÖ I. yüzyılın ilk yarısı).

Tarih: MÖ II. yüzyılın ortaları.

Kat. No. 3/Fig. 3c

Buluntu Yeri/Seviye: Kaisarion, E6 Karelajı, 1253.50/1248.07.

Tanım: Nymphaea caerulea (merkezi damarlı, sivri uçlu taç yaprak) ve solunda uzun dalı, tomurcuklu çiçek bezemeli kalıp yapımı kabartmalı kâse gövdesi (kalyx).

Ölçü: K. Y.: 4.2 cm.

Hamur: 7.5 YR 5/8 strong brown. İyi pişmiş, sert, az gözenekli, az miktarda ince kum ve kireç katkılı.

Astar: 5 YR 6/6 reddish yellow.

Karşılaştırma: Kossatz 1990, abb. 37, M659; Gürler 1994, Çiz. 70-72 (MÖ III. yüzyılın ikinci çeyreği); Rotroff & Oliver 2003, Pl. 78, 457 (MÖ II. yüzyılın başları); Saygılı 2011, Kat. No. 11, 13 (MÖ II. yüzyıl-MÖ I. yüzyıl başları); Metin 2015, K3 (MÖ II. yüzyılın ikinci yarısı ve biraz sonrası); Öz 2022, Kat. No. 3:15 (MÖ I. yüzyılın ilk yarısı).

Tarih: MÖ II. yüzyıl-MÖ I. yüzyıl başları.

Kat. No. 4/Fig. 3d

Buluntu Yeri/Seviye: Kaisarion, C5 Karelajı, 1254.37/1252.52.

Tanım: Sarmaşık dal bezemesi ve üzüm salkımları bezemeli kalıp yapımı kabartmalı kâse gövdesi.

Ölçü: K. Y.: 4.4 cm.

Hamur: 5 YR 6/8 reddish yellow. İyi pişmiş, sert, az gözenekli, çok az miktarda mika (gümüş) ve ince kireç katkılı.

Astar: 2.5 YR 3/4 dark reddish brown.

Karşılaştırma: Goldman 1950, Pl. 159 (MÖ II. yüzyılın başları); Gürler 1994, Çiz. 63 (MÖ III. yüzyılın ikinci çeyreği); Tuluk 2001, Tf. 33-9 (MÖ II. yüzyılın başları); Japp 2009, No. 87 (Geç Hellenistik Dönem); Rogl 2001, Tf. 68/abb. 17 (MÖ II. yüzyılın başları); Rotroff & Oliver 2003, Pl. 99-568, Pl. 113-650 (MÖ II. yüzyılın başları); Radt-De Luca 2003, Pl. VIII:6 (MÖ II. yüzyıl); Saygılı 2011, Kat. No. 6-7 (MÖ II. yüzyıl başları); Acar 2021, 102-104 (MÖ II. yüzyılın ortaları).

Tarih: MÖ II. yüzyıl başları.

Kat. No. 5/Fig. 3e

Buluntu Yeri/Seviye: Kaisarion, E5 Karelajı, 1254.27/1253.50.

Tanım: Üretim hatalı, uzun taç yapraklı kalıp yapımı kabartmalı kâse ağzı.

Ölçü: A.Ç.: 10 cm K. Y.: 4.3 cm.

Hamur: Çok pişmiş, üretim hatalı, hamur ve astar rengi bozulmuş.

Karşılaştırma: Anlağan 2000, 101 (MÖ II. yüzyıl ortası); Dereboylu 2003, Pl. XLII: KA16.

Tarih: MÖ II. yüzyılın ikinci yarısı.

Kat. No. 6/Fig. 3f

Buluntu Yeri/Seviye: Kaisarion, C6 Karelajı, Yüzey.

Tanım: Üretim hatalı, uzun taç yapraklı kalıp yapımı kabartmalı kâse gövdesi.

Ölçü: K. Y.: 3.3 cm.

Hamur: Gley 1 3/N very dark gray, 10 R 4/4 weak red. Pişmeden kaynaklı hamur kesitinde renk homojen değildir, iyi pişmiş, sert, gözeneksiz, çok ince kireç katkılı.

Astar: Gley 2 4/5 PB dark bluish gray, astar içte yarı parlak.

Karşılaştırma: Edwards 1975, Pl77: 906 (MÖ yaklaşık 100).

Tarih: MÖ II. yüzyılın ortaları.

Kat. No. 7/Fig. 3g

Buluntu Yeri/Seviye: Kaisarion, C5 Karelajı, 1254.37/1252.52.

Tanım: Uzun taç yapraklı kalıp yapımı kabartmalı kâse gövdesi.

Ölçü: K. Y.: 3.7 cm.

Hamur: 7.5 YR 5/2 brown, iyi pişmiş, sert, gözeneksiz, çok az mika (gümüş) ve çok ince kireç katkılı.

Astar: Gley 1 2.5/N black, astarda dökülmeler mevcut.

Karşılaştırma: Edwards 1975, Pl77: 906 (MÖ yaklaşık 100); Thompson 1934, D39, D44; Rotroff 1982, Pl. 87-322; Dereboylu 2001, Tf. 19, 158; Saygılı 2011, Kat. No. 34 (MÖ II. yüzyıl ortaları).

Tarih: MÖ II. yüzyıl ortaları.

Kat. No. 8/Fig. 3h

Buluntu Yeri/Seviye: Kaisarion, C5 Karelajı, 1254.37/1252.52.

Tanım: Uzun taç yapraklı kalıp yapımı kabartmalı kâse gövdesi.

Ölçü: K. Y.: 3.9 cm.

Hamur: Gley 1 4/N dark gray, iyi pişmiş, sert, orta gözenekli, çok az mika (gümüş), çok ince kum ve kireç katkılı.

Astar: Gley 1 3/N very dark gray.

Karşılaştırma: Edwards 1975, Pl77: 906 (MÖ yaklaşık 100).

Tarih: MÖ II. yüzyıl ortaları.

Kat. No. 9/Fig. 3i

Buluntu Yeri/Seviye: Kaisarion, C4 Karelajı, 1256.30/1255.10.

Tanım: Uzun taç yapraklı, çerçeve bölümü olasılıkla spiral bezemeli, kalıp yapımı kabartmalı kâse gövdesi.

Ölçü: K. Y.: 5.4 cm.

Hamur: 5 YR 6/6 reddish yellow, iyi pişmiş, sert, gözeneksiz, çok ince kireç katkılı.

Astar: 5 YR 4/4 reddish brown, yarı parlak astarlı.

Karşılaştırma: Edwards 1975, Pl77: 906 (MÖ yaklaşık 100).

Tarih: MÖ II. yüzyılın ortaları.

Kat. No. 10/Fig. 3i

Buluntu Yeri/Seviye: Kaisarion, C6 Karelajı, Yüzey.

Tanım: Uzun taç yapraklı kalıp yapımı kabartmalı kâse gövdesi.

Ölçü: K. Y.: 3.6 cm.

Hamur: 5 YR 5/8 yellowish red, iyi pişmiş, sert, gözeneksiz, az miktarda mika (gümüş) ve çok ince kireç katkılı.

Astar: 2.5 YR 5/8 red, astar içte yarı parlak.

Karşılaştırma: Edwards 1975, Pl77: 906 (MÖ yaklaşık 100); Şimşek 2021, Kat. No. 322 (MÖ II. yüzyıl başı, MÖ I. yüzyılın ilk yarısı).

Tarih: MÖ II. yüzyılın ortaları.

Kat. No. 11/Fig. 3j

Buluntu Yeri/Seviye: Kaisarion, E6 Karelajı, Dolgu.

Tanım: Uzun taç yapraklı kalıp yapımı kabartmalı kâse gövdesi ve çiçekli madalyonu.

Ölçü: K. Y.: 1.3 cm.

Hamur: Gley 2 5/5PB bluish gray, iyi pişmiş, sert, gözeneksiz, çok az miktarda ve çok ince kireç katkılı.

Astar: Gley 1 3/N very dark gray.

Karşılaştırma: Edwards 1956, no. 116 (MÖ yaklaşık 150); Edwards 1975, Pl77: 906 (MÖ yaklaşık 100); James 2018, No. 134.

Tarih: MÖ II. yüzyılın ortaları.

Kat. No. 12/Fig. 4a

Buluntu Yeri/Seviye: Kaisarion, E5 Karelaji, 1254.27/1253.50.

Tanım: Akanthus yaprağı ve flüt çalan Eros betimli ağız parçası.

Ölçü: A. Ç. 13 cm K. Y.: 5 cm.

Hamur: 7.5 YR 5/3 brown, iyi pişmiş, sert, gözeneksiz, çok az miktarda ve çok ince kum ve kireç katkılı.

Astar: 2.5 YR 2.5/1 reddish black. Astar da dökülme ler mevcut.

Karşılaştırma: Saygılı 2011, Kat. No. 12-13,17 (MÖ II. yüzyıl-MÖ I. yüzyıl başları); Dinçer 2019, kat. No. 30 (MÖ III. yüzyıl sonu-MÖ 133).

Tarih: MÖ II. yüzyıl-MÖ I. yüzyıl başları.

Kat. No. 13/Fig. 4b

Buluntu Yeri/Seviye: Kaisarion, E6 Karelaji, 1253.50/1248.07.

Tanım: Çerçeve de İon kymationu, duvar bölümünde loutrophoros ve yanında flüt çalan Eros bulunan gövde parçası.

Ölçü: K. Y.: 4.6 cm.

Hamur: Gley 1 4/N dark gray, iyi pişmiş, sert, gözeneksiz, çok az miktarda ve çok ince kum ve kireç katkılı.

Astar: Gley 1 3/N very dark gray.

Karşılaştırma: Rotroff & Oliver 2003; Pl. 73: 434, Pl. 92: 527, Pl. 104: 598 (MÖ II. yüzyılın ortaları); Saygılı 2011, Kat. No. 29 (MÖ II. yüzyılın ikinci çeyreği-MÖ II. yüzyılın üçüncü çeyreği); Dinçer 2019, kat. No. 30 (MÖ III. yüzyıl sonu-MÖ 133).

Tarih: MÖ II. yüzyılın ikinci çeyreği-MÖ II. yüzyılın üçüncü çeyreği.

Kat. No. 14/Fig. 4c

Buluntu Yeri/Seviye: Kaisarion, C5 Karelaji, 1254.37/1252.52.

Tanım: Spiral motifi altında yan yana sıralanmış kanatlı figürler ile bezenmiş gövde parçası.

Ölçü: K. Y.: 4.8 cm.

Hamur: 10 R 5/2 weak red, iyi pişmiş, sert, az gözenekli, çok az miktarda mika (gümüş), çok ince kum ve kireç katkılı.

Astar: 2.5 YR 5/3 reddish brown.

Karşılaştırma: Dinçer 2019, Kat. No. 52-53 (MÖ II. yüzyıl ortası).

Tarih: MÖ II. yüzyıl.

Kat. No. 15/Fig. 4d

Buluntu Yeri/Seviye: Kaisarion, C4 Karelaji, 1256.30/1255.10.

Tanım: Yarım dairelerin ortasında çiçek, arasında ve içlerinde nokta bezemeleri bulunan kalıp yapımı kabartmalı kâse gövdesi.

Ölçü: K. Y.: 5.4 cm.

Hamur: Gley 1 4/N dark gray, iyi pişmiş, sert, gözenekli, çok ince kireç katkılı.

Astar: Gley 1 3/N very dark gray, iç yüzeyi yarı parlak astar.

Karşılaştırma: Rotroff & Oliver 2003, Pl. 100: 576 (MÖ II. yüzyıl ilk çeyreği); Radt-De Luca 2003, Pl. VIII: 3 (MÖ II. yüzyıl); Civelek 2004, Lev. 23, Fig. 6 (MÖ II. yüzyıl başından-MÖ I. yüzyıl sonuna); Saygılı 2011, Kat. No. 33 (MÖ II. yüzyıl ortaları-MÖ I. yüzyıl başları); James 2018, No. 127-128 (MÖ II. yüzyıl); Acar 2021, kat. no. 375-380 (MÖ II. yüzyılın ortası); Şimşek 2021, Kat. No. 291 (MÖ II. yüzyıl başı ile MÖ I. yüzyıl başı arası).

Tarih: MÖ II. yüzyıl ortaları-MÖ I. yüzyıl başları.

Kat. No. 16/Fig. 5a

Buluntu Yeri/Seviye: Kaisarion, E5 Karelaji, 1254.27/1253.50.

Tanım: Açık zemin üzerine boya bezemeli gövde parçası.

Ölçü: K. Y.: 4.9 cm.

Hamur: 5 YR 6/6 reddish yellow, iyi pişmiş, sert, az gözenekli, mika (gümüş) ve ince kum katkılı.

Astar: 10 YR 8/3 very pale brown.

Karşılaştırma: Rotroff 1997, Pl. 116: 1514-1516 (MÖ II-I. yüzyıl); Vogeikoff Brogan 2000, 301; Rotroff & Oliver 2003, no. 276-303 (MÖ II-I. yüzyıl).

Tarih: MÖ II. yüzyıl.

Kat. No. 17/Fig. 5b

Buluntu Yeri/Seviye: Kaisarion, E6 Karelaji, 1253.50/1248.07.

Tanım: Açık zemin üzerine boya bezemeli gövde parçası.

Ölçü: K. Y.: 5.1 cm.

Hamur: 7.5 YR 6/6 reddish yellow, orta pişmiş, sert, az gözenekli, mika (gümüş) ve ince kum katkılı.

Astar: 10 YR 8/3 very pale brown, astar dökülmüş.
 Karşılaştırma: Rotroff 1997, Pl. 116: 1514-1516 (MÖ II-I. yüzyıl); Vogeikoff Brogan 2000, 301; Rotroff & Oliver 2003, no. 276-303 (MÖ II-I. yüzyıl).
 Tarih: MÖ II. yüzyıl.

Kat. No. 18/Fig. 5c

Buluntu Yeri/Seviye: Kaisarion, E5 Karelaji, 1249.31/1248.11.

Tanım: Açık zemin üzerine koyu renk bant ve bitkisel bezemeli gövde parçası.

Ölçü: K. Y.: 7 cm.

Hamur: 5 YR 6/8 reddish yellow, 2.5 Y 5/2 grayish brown, pişmeden kaynaklı hamur kesitinde renk homojen değildir, sert, gözeneksiz, mika (gümüş) ve ince kum katkılı.

Astar: 2.5 Y 6/3 light yellowish brown.

Karşılaştırma: Bruneau 1970, D113; Rotroff 1997, Pl. 116: 1514-1516 (MÖ II-I. yüzyıl); Rotroff & Oliver 2003, no. 276-303 (MÖ II-I. yüzyıl).

Tarih: MÖ II. yüzyıl.

Kat. No. 19/Fig. 6a

Buluntu Yeri/Seviye: Kaisarion, E5 Karelaji, 1254.27/1253.50.

Tanım: Açık zemin üzerine koyu renk bant ve bitkisel bezemeli omuz parçası.

Ölçü: K. Y.: 5.2 cm.

Hamur: 5 YR 5/8 yellowish red, 2.5 Y 4/3 olive brown, pişmeden kaynaklı hamur kesitinde renk homojen değildir, sert, gözeneksiz, mika (gümüş), ince kum ve kireç katkılı.

Astar: 7.5 YR 6/6 reddish yellow

Karşılaştırma: Vogeikoff Brogan 2000, Fig. 25: 79 (MÖ II. yüzyılın ortaları); DüNDAR 2008, U83 (MÖ II. yüzyılın ikinci yarısı-I. yüzyıl başı); Yıldız 2016, Fig. 4 (MÖ II. yüzyılın ikinci yarısı-I. yüzyıl başı); Şimşek 2021, Kat. No. 639 (MÖ II. yüzyılın ikinci yarısı).

Tarih: MÖ II. yüzyılın ikinci yarısı-I. yüzyıl başı.

Kat. No. 20/Fig. 6b

Buluntu Yeri/Seviye: Kaisarion, E5 Karelaji, 1254.27/1253.50.

Tanım: Açık zemin üzerine koyu renk bant ve bitkisel (?) bezemeli gövde parçası.

Ölçü: K. Y.: 7.1 cm.

Hamur: 5 YR 6/8 reddish yellow, iyi pişmiş, sert, gözeneksiz, mika (gümüş) ve ince kum katkılı.

Astar: 7.5 YR 7/4 pink

Karşılaştırma: -

Tarih: MÖ II. yüzyılın ikinci yarısı-I. yüzyıl başı

Kat. No. 21/Fig. 6c

Buluntu Yeri/Seviye: Kaisarion, E5 Karelaji, 1254.27/1253.50.

Tanım: Açık zemin üzerine koyu renk bant bezemeli gövde parçası.

Ölçü: K. Y.: 5.8 cm.

Hamur: 2.5 Y 6/3 light yellowish brown, 5 YR 6/8 reddish yellow, pişmeden kaynaklı hamur kesitinde renk homojen değildir, sert, gözeneksiz, mika (gümüş) ve ince kum katkılı.

Astar: 10 YR 7/4 very pale brown.

Karşılaştırma: Bruneau 1970, D96-98 (MÖ II-I. yüzyıl); Gürler 1994, Kat. No. 131 (MÖ II. yüzyılın başı); Rotroff & Oliver 2003, Lev. 45, No. 253, 254, 265 (MÖ II. yüzyılın ikinci yarısı- I. yüzyıl başı); Kögler 2010, 431 (MÖ II. yüzyılın ilk yarısı); Yıldız 2016, Fig. 3-4 (MÖ II. yüzyılın ikinci yarısı-I. yüzyıl başı); Şimşek 2021, Kat. No. 632 (MÖ II. yüzyılın ikinci yarısı)

Tarih: MÖ II. yüzyılın ikinci yarısı-I. yüzyıl başı.

Kat. No. 22/Fig. 6d

Buluntu Yeri/Seviye: Kaisarion, E5 Karelaji, 1254.27/1253.50.

Tanım: Açık zemin üzerine koyu-açık renk geçişli bant bezemeli gövde parçası. (Unguentarium?, testi?).

Ölçü: K. Y.: 6.6 cm.

Hamur: 5 YR 6/8 reddish yellow, iyi pişmiş, sert, gözeneksiz, mika (gümüş) ve ince kireç katkılı.

Astar: 7.5 YR 7/4 pink.

Karşılaştırma: Gürler 1994, Kat. No. 131 (MÖ II. yüzyılın başı).

Tarih: MÖ II. yüzyılın ikinci yarısı-I. yüzyıl başı.

Kat. No. 23/Fig. 6e

Buluntu Yeri/Seviye: Kaisarion, E6 Karelaji, 1253.50/1248.07.

Tanım: Açık zemin üzerine koyu renk bant bezemeli boyun parçası.

Ölçü: K. Y.: 6.8 cm.

Hamur: 5 YR 5/6 yellowish red, iyi pişmiş, sert, az gözenekli, mika (gümüş) ve ince kireç katkı.

Astar: 10 YR 7/4 very pale brown.

Karşılaştırma: Bruneau 1970, D96-98 (MÖ II-I. yüzyıl); Gürler 1994, Kat. No. 131 (MÖ II. yüzyılın başı); Yıldız 2016, Fig. 3-4 (MÖ II. yüzyılın ikinci yarısı-I. yüzyıl başı); Ersoy 2020, Kat. No. 515 (MÖ III. yüzyılın ilk yarısı); Şimşek 2021, Kat. No. 638 (MÖ II. yüzyılın ikinci yarısı).

Tarih: MÖ II. yüzyılın ikinci yarısı-I. yüzyıl başı.

Kat. No. 24/Fig. 6f

Buluntu Yeri/Seviye: Kaisarion, E6/D6 Karelajları, 1251.10/1249.77.

Tanım: Açık zemin üzerine ince ve kalın bant bezemeli boyun parçası.

Ölçü: K. Y.: 6 cm.

Hamur: 5 YR 5/8 yellowish red, 10 YR 7/4 very pale brown. Pişmeden kaynaklı hamur kesitinde renk homojen değildir, sert, az gözenekli, yoğun mika (gümüş), ince kum ve kireç katkı.

Astar: 10 YR 7/4 very pale brown.

Karşılaştırma: Bruneau 1970, D96-98 (MÖ II-I. yüzyıl); Gürler 1994, Kat. No. 131 (MÖ II. yüzyılın başı); Yıldız 2016, Fig. 3-4 (MÖ II. yüzyılın ikinci yarısı, I. yüzyıl başı); Ersoy 2020, Kat. No. 515 (MÖ III. yüzyılın ilk yarısı); Şimşek 2021, Kat. No. 631 (MÖ II. yüzyılın ikinci yarısı).

Tarih: MÖ II. yüzyılın ikinci yarısı-I. yüzyıl başı.

Kat. No. 25/Fig. 6g

Buluntu Yeri/Seviye: Kaisarion, C5 Karelajı, 1254.37/1252.52.

Tanım: Açık zemin üzerine koyu-açık renk geçişli bant bezemeli boyun parçası.

Ölçü: K. Y.: 7.3 cm

Hamur: 2.5 Y 6/3 light yellowish brown, 5 YR 6/8 reddish yellow. Pişmeden kaynaklı hamur kesitinde renk homojen değildir, sert, az gözenekli, yoğun mika (gümüş), ince kum ve kireç katkı.

Astar: 7.5 YR 7/4 pink.

Karşılaştırma: Şimşek 2021, Kat. No. 638 (MÖ II. yüzyılın ikinci yarısı).

Tarih: MÖ II. yüzyılın ikinci yarısı-I. yüzyıl başı.

Kat. No. 26/Fig. 7

Buluntu Yeri/Seviye: Kaisarion, C6/D6 Karelajları, 1247.78/1247.53.

Tanım: İnceltmiş dudak profiline sahip kâse parçası.

Ölçü: A.Ç.: 19 cm K. Y.: 3.6 cm.

Hamur: Gley 2 4/5PB bluish gray, iyi pişmiş, sert, gözeneksiz, az miktarda mika (gümüş), ince kum ve kireç katkı.

Astar: Gley 1 2.5/N black.

Karşılaştırma: Kögler 2014, 162 (MÖ geç I. yüzyıl).

Tarih: MÖ II-I. yüzyıl.

BİBLİYOGRAFYA

- Acar G. 2021, *Kıbyra'da Yerel Üretim Faaliyetlerinin Seçilmiş Form Grupları Üzerinden Arkeolojik ve Arkeometrik Yöntemlerle İncelenmesi (MÖ 3-MS 3. Yüzyıllar)*. Yayınlanmamış Doktora Tezi, Akdeniz Üniversitesi. Antalya.
- Akgül Özarlan, S. 2015, "Kıbyra'dan Bir Grup Mühürlü Pişmiş Toprak Unguentarium". 8. *Uluslararası Eskişehir Pişmiş Toprak Sempozyumu (05-20 Eylül 2014 Eskişehir) Bildiriler Kitabı*. Eskişehir, 187-212.
- Anadolu M. 1970, *Küçük Asya'da Bulunan İmparator Tapınakları*. İstanbul.
- Anderson Stojanović V. R. 1987, "The Chronology and Function of Ceramic Unguentaria". *AJA* 91, 105-122.
- Anlağan T. 2000, *Sadberk Hanım Müzesi Kalıplı Kâseler ve Kabartmalı Kaplar*. İstanbul.
- Benndorf O. 1883, *Griechische und sicilische Vasenbilder III*. Berlin.
- Boardman J. 1967, "Greek Emporio: Excavations in Chios 1952-1955". *BSA Supplementary Vol. 62*, Oxford.
- Boardman J. 1989, *Athenian Red Figure Vases, The Classical Period*. London.
- Bruneau P. 1970, "La vaisselle". *Exploration Archéologique de Délos Faite par L'école Française D'Athènes, L'ilot de La Maison des Comédiens*, Fascicule XXVII. Paris, 239-262.
- Callaghan P. J. 1978, "Macedonian shields, Shield Bowls and Corinth; a Fixed Point in Hellenistic Ceramic Chronology". *Athens Annals of Archaeology* 11, 53-60.
- Civelek A. 2004, "Phokaia Hellenistik Dönem Kalıp Yapımı Kaseleleri". *Olba* IX, 123-135.
- Corsten T. 2002, *Die Inschriften von Kıbyra. Teil I*. Bonn.
- Courby F. 1922, *Les Vases Grecs à reliefs*. Paris.
- Cramer J. A. 1832, *A Geographical and Historical Description of Asia Minor. Vol. II*. Oxford.
- Değirmencioglu H. 2023. *Lykia, Pisidia, Pamphylia, Kabalia ve Kilikia Bölgelerinde İmparator Kült Yapıları*. Yayınlanmamış Doktora Tezi, Akdeniz Üniversitesi. Antalya.
- Dereboylu E. 2001, "Weissgrundige Keramik und Hellenistische Reliefbecher aus dem Hanghaus 2 in Ephesos". Ed. F. Krinzinger, *Studien zur hellenistischen Keramik in Ephesos*. Wien, 21-44.
- Dereboylu E. 2003, "Daskyleion Kabartmalı Kâseleri ve Batı Yamacı Kapları Kronoloji ve Üretim Yeri Problemleri". Ed. C. Abadie Reynal, *Les céramiques en Anatolie aux époques hellénistiques et romaines. Actes de la Table Ronde d'Istanbul, 23-24 mai 1996, (Varia Anatolica XV)*. Paris, 55-63.
- Dinçer A. 2019, *Assos'ta Bulunan Hellenistik ve Roma Dönemi Kabartmalı Seramikler*. Yayınlanmamış Yüksek Lisans Tezi, Çanakkale Onsekiz Mart Üniversitesi. Çanakkale.
- Duman B. 2013, "Lykos Laodikeiası'nda Bulunan Batı Yamacı Tekniğinde Bezenmiş Seramikler". *Levent Zoroğlu'na Armağan-Studie in Honour of K. Levent Zoroğlu*, Ed. M. Tekocak. İstanbul, 191-204.
- Dündar E. 2008, *Patara Unguentariumları*. İstanbul.
- Edwards G. R. 1956, "Hellenistic Pottery". *Small Object From Pnyx 2 (Hesperia Supplements 10)*. Princeton, 83-112.
- Edwards G. R. 1975, *Corinthian Hellenistic Pottery (Corinth 7/3)*. Princeton.
- Erol A. F. & Tamer D. 2017, "Ordu-Fatsa Cıngırt Kayası Kazısı Hellenistik Dönem Kalıp Yapımı Kabartmalı Kâseleri". *Anadolu/Anatolia* 43, 111-145.
- Ersoy A. 2020, *Smyrna/İzmir Hellenistik Dönem Seramiği*. İstanbul.
- Gassner V. 1997, *Das Südtor der Tetragonos-Agora. Keramik und Kleinfunde (FiE 13 1/1)*. Wien.
- Goldman H. 1950, *Excavations at Gözlu Kule, Tarsus, I, The Hellenistic and Roman Periods*. New Jersey.
- Gürler B. 1994, *Metropolis'in Hellenistik Dönem Seramiği*. Yayınlanmamış Doktora Tezi, Ege Üniversitesi. İzmir.
- Gürler B. 2000, "Yeni Kronolojik Veriler Işığında İonia Kalıp Yapımı Kaselelerinin Bazı Serilerinin Değerlendirilmesi". *Belleten* LXVI/240, 419-426.
- Hellström P. 1965, *Labraunda II/1. Pottery of Classical and Later Date Terracotta Lamps and Glass*. Lund.
- James S. A. 2018, "Hellenistic Pottery The Fine Wares". *Corinth Results of Excavations Conducted by the*

- American School of Classical Studies at Athens*, 1-120.
- Japp S. 2009, "The local pottery production of Kibyra". *Anatolian Studies* 59, 95-128.
- Kileci Ş. & Tüner Öner N. 2024. "Restoration Works in Kibyra during the Claudian Period: New Inscriptions, τὰ σεβαστὰ ἔργα of the Lycian Governor Quintus Veranius and New Inscriptions Concerning His Family". Eds. F. Onur & Ch. Schuler, *New Research on Greek Epigraphy in Lycia. Proceedings of the Symposium at Antalya, Türkiye. 28-30 March 2022*. İstanbul, 123-141.
- Kossatz A. U. 1990, *Funde aus Milet, 1: Die megarischen Becher*. Berlin.
- Kögler P. 2014, "Table Ware from Knidos: The Local Production during the 2nd and 1st centuries B.C.". Eds. P. G. Bilde & M. L. Lawall, *Pottery, Peoples and Places Study and Interpretation of Late Hellenistic Pottery. Black Sea Studies* 16. Aarhus, 157-370.
- Kögler P. 2010, *Feinkeramik aus Knidos, vom Mittleren Hellenismus bis in die Mitlere Kaiserzeit (Ca. 200 V. Chr. Bis 150 N. Chr.)*. Wiesbaden.
- Körpe R. 2006, "Megarische Becher aus Assos". *Asia Minor Studien* 57, 103-111.
- Leon V. M. 1991, *Die Basilika am Staatsmarkt in Ephesos Kleinfunde, 1. Teil: Keramik hellenistischer und römischer Zeit, FiE IX 2/2*. Wien.
- Le Roux G. 1913, *Lagynos: Recherches Sur La Céramique et l'art Ornemental Hellenistiques*. Paris.
- Magie D. 1950, *Roman Rule in Asia Minor. To the End of the Third Century After Christ (I-II)*. Princeton.
- Metin H. 2015, "Burdur Müzesi'nden Bir Grup Kalıp Yapımı Kâse". *Uluslararası Sosyal Araştırmalar Dergisi* 8/37, 473-488.
- Milner N. P. 1998, *An Epigraphical Survey in the Kibyra-Olbasa Region (Conducted by A. S. Hall)*. Oxford.
- Öz C. 2022, "Myra Tiyatrosu'nda Ele Geçen Hellenistik Dönem Kalıp Yapımı Kabartmalı Kâseler". *Cedrus* X, 113-138.
- Özdilek B. 2019, "Leteon Teras Duvarı Kazısından Ele Geçen Hellenistik Seramikler". *Cedrus* VII, 267-298.
- Özüdoğru Ş. & Dündar E. 2007, "Kibyra Geç Roma-Erken Doğu Roma Dönemi Mühürlü Unguentariumları". *Olba* 15, 145-178.
- Özüdoğru Ş. 2014, "Kibyra'dan Hellenistik Dönem'e Ait Yeni Veriler Üzerine Değerlendirmeler". *Cedrus* II, 171-188.
- Özüdoğru Ş. 2018, "Geç Antikçağ'da Kibyra". *Cedrus* VI, 13-64.
- Özüdoğru Ş. 2019, "Kibyra 2018". *ANMED* 17, 171-178.
- Özüdoğru Ş. 2020, *Kibyra Kazı ve Araştırmaları Monografi Serisi I, KIBYRA: Kibyra Maior/Caesarea Cibyra*. İstanbul.
- Petrova A. 2014, "A Pontic Group of Hellenistic Mouldmade Bowls". Eds. P. G. Bilde & M. L. Lawall, *Pottery, Peoples and Places. Study and Interpretation of Late Hellenistic Pottery*. Aarhus, 215-231.
- Radt W. & De Luca G. 2003, "Grabungen im Fundament des Pergamonaltars. Grobe Keramik – Graue Sondergruppe-Lampen". Eds. C. Abadie-Reynal, *Varia Anatolica* XV. İstanbul, 3-8.
- Rogl C. 2001, "Eine Varschau Zu den Reliefverzierten Trinkbechern der ephesischen Monogramm-Werkstätte". *Studien zur Hellenistischen Keramik in Ephesos*, 9-111.
- Rogl C. 2008, *Die hellenistischen Reliefbecher aus Lousoi, Material aus den Grabungen im Bereich Phournoi 1938-1994*. Wien.
- Rogl C. 2014, "Mouldmade Relief Bowls from Ephesos-The Current State of Research". Eds. P. G. Bilde & M. L. Lawall, *Pottery, Peoples and Places. Study and Interpretation of Late Hellenistic Pottery*. Aarhus, 113-139.
- Rotroff S. I. & Oliver A. 2003, *The Hellenistic Pottery from Sardis: The Finds Through 1994*. London.
- Rotroff S. I. 1982, *The Athenian Agora XXII. Hellenistic Pottery: Athenian and Imported Mold Made Bowls*. Princeton.
- Rotroff S. I. 1997, *The Athenian Agora Vol. XXIX. Hellenistic Pottery: Athenian and Imported Wheelmade Table Ware and Related Material*. New Jersey.

- Rotroff S. I. 2006, "The Introduction of the Moldmade Bowl Revisited: Tracking a Hellenistic Innovation". *Hesperia* 75, 357-378.
- Saraçoğlu A. & Çekilmez M. 2011, "Tralleis Batı Nekropolis ve Konut Alanı Hellenistik Dönem Seramiği: 2006-2007 Buluntuları". *Colloquium Anatolicum* 10, 219-249.
- Saygılı B. 2011, *Kibyra Kalıp Yapımı Kaseleri*. Yayınlanmamış Yüksek Lisans Tezi, Dokuz Eylül Üniversitesi. İzmir.
- Schäfer J. 1968, *Hellenistische Keramik aus Pergamon. Pergamenische Forschungen Band 2*. Berlin.
- Schwabacher W. 1941, "Hellenistische Reliefkeramik im Kerameikos". *American Journal of Archaeology* 45/2, 182-228.
- Şahin S. 2014, *Stadiasmus Patarensis. Itinera Romana Provinciae Lyciae/Likya Eyaleti Roma Yolları*. İstanbul.
- Şimşek C. 2021, *Laodikeia Kilisesi Sondaj Buluntuları, Hellenistik Dönem Seramiği*. İstanbul.
- Tarkan D. 2021, *Kibyra Odeionu*. Yayınlanmamış Doktora Tezi, Akdeniz Üniversitesi. Antalya.
- Thompson H. A. 1934, "Two Centuries of Hellenistic Pottery". *Hesperia* 3/4, 311-476.
- Tuluk G. G. 2001, "Hellenistische Reliefbecher im Museum von Ephesos", Ed. F. Krinzinger, *Studien Zur Hellenistischen Keramik in Ephesos, Ergänzungshette zur der Jahreshften des österreichischen Archäologischen Institutes Heft 2*. Wien, 51-69.
- Uygun Ç. & Dökü E. 2008. "Kibyra Yerel Kırmızı Astarlı Seramiklerinden Örnekler". *Adalya* XI, 133-165.
- Varmaz Ş. 2015, *Patara Su Yolu Çalışmalarında Ele Geçen Hellenistik Dönem Seramikleri*. Yayınlanmamış Yüksek Lisans Tezi, Pamukkale Üniversitesi. Denizli.
- Vogeikoff Brogan N. 2000, "Late Hellenistic Pottery in Athens A new Deposit and Further Thoughts on the Association of Pottery and Societal Change". *Hesperia* 69, 293-333.
- Waagé F. O. 1948, "Hellenistic and Roman Tableware of North Syria". Ed. F. O. Waagé, *Antioch on the Orontes IV/1. Ceramic and Islamic Coins*. Princeton, 1-60.
- Watzinger C. 1901, "Vasenfunde aus Athen". *Mitteilungen des Deutschen Archäologischen Instituts* 26, 70-84.
- Westholm A. 1937, *Findings and Results of the Excavation in Cyprus 1927-1931. The Swedish Cyprus Expedition Vol. III*. Stockholm.
- Wiegand T. & Schrader H. 1904, *Priene. Ergebnisse der Ausgrabungen und Untersuchungen in den Jahren 1895-1898*. Berlin.
- Yedidağ T. Y. 2015, "Dorylaion Kalıp Yapımı Kaseleri". *Olba* XXIII, 235-272.
- Yıldız V. 2016, "Akhisar Arkeoloji Müzesi'nde Bulunan Unguentariumlar". *CBÜ Sosyal Bilimler Dergisi* 14/1, 1-24.
- Yücel Şenyurt Ş. & Yorulmaz L. 2020, "Kurul Kalesi Kazılarında Ele Geçen Kalıp Yapımı Kabartmalı Kâseler". *Seleucia* X, 297-327.
- Zahn R. 1904, "Tongeschirr", *Priene: Ergebnisse der Ausgrabungen und Untersuchungen in den Jahren 1895-1898*. Eds. T. Wiegand & H. Schrader. Berlin, 394-449.