

# Yarı Çevrenin Küresel Meta Zinciriyle Bağlanması: 1980 Sonrası Dönemde KOBİ'ler Marifetiyle Taşeronlaşmanın Ekonomi Politığı (Türkiye Analizi)\*

Özgür Saraç\*\*

## Özet

Neo-Marksist akımın önemli savunucularından olan Bağımlılık Okulu ve Dünya Sistemleri Teorisi küresel kapitalist ilişkilerin bağımlılık derecesine göre ülkeleri “merkez” ve “çevre” olarak gruplandırır. Kapitalist sistemi “sıfır toplamlı” kabul eden bu yaklaşımlara göre merkezin zenginleşmesinin koşulu çevrenin fakirleş-tiril-mesidir. Bunun için çevrede yaratılan artı değer merkeze aktarımını sağlayan mekanizmalar tesis edilmelidir. Herkesin bildiği gibi, merkez ülkelerce yapılan sömürgecilik tarihin bize öğrettiği en önemli aktarım mekanizmasıdır. Günümüzde modernizme elverişli olmayan bu mekanizma, işleyiş mantığı örtük kalacak biçimde estetize edilerek küresel meta zincirlerine dönüştürülmüş ve merkezin sömürgeciliği 80'lerle birlikte küreselleşme kisvesi altında yeni bir çehre kazanmıştır. Başat olanın tartışmasız çokuluslu şirketler olduğu bu mekanizmanın işletilebilmesi için çevre ve yarı çevredeki küçük ve orta boy işletmelerin taşeronlaştırılması gerekir. Çünkü ancak bu sayede sistem, özünde sahip olduğu “eşitsiz bölüşümü” işletebilir. Küresel meta zincirlerinin işleyişini Türkiye örneği üzerinden ele alan bu çalışma, tesis edilen tarihsel bağımlılığın aşılmasında hurucun olabilirliğini de tartışmaktadır.

**Anahtar Kelimeler:** Bağımlılık Okulu, Dünya Sistemleri Teorisi, Merkez-Çevre İlişkileri, Küresel Meta Zincirleri, Taşeronlaşma, Huruç.

## Abstract

Dependency school and World Systems Theories, significant pioneers of Neo-Marxist wave, classify countries into “center” and “periphery” in accordance with their degree of dependency in global capitalist interrelations. Regarding the capitalist system as a “zero-sum game”, these approaches state that prosperity of the centre needs periphery to be impoverished. In order to achieve this goal, the mechanisms that transfer surplus from periphery to center, have to be established. It is a common fact that colonialism of center countries is the most

\* Bu yazı 3-6 Eylül 2009 tarihleri arasında düzenlenen “80'den Sonra...” konulu 4. Karaburun Bilim Kongresi'nde yapılan sunumun gözden geçirilmiş halidir.

\* Yrd.Doç.Dr., Dokuz Eylül Üniversitesi İktisadi ve İdari Bilimler Fakültesi Maliye Bölümü.

significant transfer mechanism that history has thought us. This mechanism, current one, not compatible with modernism, while implicitly keeping the logic behind, has been aestheticized to global chains of commodity and after 80's the colonialism of the center has changed its face under the guise of "globalism". Small and medium sized enterprises in the periphery and the semi-periphery must be subcontracted for the mechanism to operate, in which the multi-national firms are the principle factors. Because, that is the only way the system is able to maintain "unequal distribution" intrinsically, what it has in its core. This work, studying mechanism of the global chains of commodity in the case of Turkey, discusses the possibility of delinking in surmounting the designed historical dependencies.

**Keywords:** Dependency School, World System Theory, Core-Periphery Relations, Global Commodity Chains, Subcontracting, Delinking.

## Giriş

Bu çalışma üç bölümlü bir tezi, bağımlılık kuramı ve dünya sistemleri yaklaşımının temel iddiaları çerçevesinde incelemekte ve yarı çevre ülkelerin Küçük ve Orta Boy İşletmeler (KOBİ)'ler- marifetiyle merkez ülkelerin taşeronu yapıldığını öne sürmektedir. Tezin bölümleri şunlardır:

(i) Küresel kapitalist gelişme, ülkeleri ekonomik bağımlılığın derecesine göre 'merkez', 'yarı çevre' ve 'çevre' şeklinde gruplara ayırmış ve sistem, oluşturulan "küresel meta zincirleri" ile her bir gruba farklı işlevler yüklemiştir.

(ii) Merkez'i oluşturan ileri derecede kapitalist ülkelere olan ekonomik bağımlılığın korunmasında ve güçlendirilmesinde "taşeronlaşma", iktisadi mantığı örtük tutulan bir araç olarak kullanılmıştır. Taşeronlaşma, özellikle yarı çevre ülkelerin burjuva sınıfının mülkiyetindeki KOBİ'ler marifetiyle işletilmiş ve KOBİ'ler, bu ülkelerin hükümetlerince -her ne kadar dramatik de olsa- ileri kalkınma stratejisinin temel aracı olarak gösterilmiştir.

(iii) Türkiye tarihinin belli başlı aşamalarının belirleyici unsurlarından biri olan 1980 ve sonrasında gelişen süreç, merkeze olan ekonomik bağımlılığı kuvvetlendirmiştir. Varolan ekonomik bağımlılık, ülke zenginliklerinin dışa akıtılmasını sağlayan çok sayıda gizli mekanizma sayesinde daha da güçlenmektedir. Dolayısıyla bu mekanizmalar ortadan kaldırılmadığı ve ülkeye biçilen rol terk edilmediği sürece, ülkenin iktisadi ve siyasi özerkliğini tahsis etme ve geleceğini bağımsız olarak belirleme imkânı yoktur. Bu yüzden, bunun "nasıl" olabileceği devrimci bir strateji çerçevesinde tartışılmalıdır.

## Kapitalist Dünya Sisteminin İşleyişi

Dünya ekonomik sistemi ve bu sisteme özgü hegemonik karakterin tahlili açısından bağımlılık kuramının kurucularından Baran'ın şu tespiti önemlidir<sup>1</sup>.

*“[Kapitalist sistemde] en önemli gerçek şu: az gelişmiş ülkelerin ekonomik kalkınması, gelişmiş kapitalist ülkelerin egemen çıkarlarına kesinlikle ve temelden terstir. Sanayileşmiş ülkelere birçok önemli hammaddeyi gönderen, bu ülkelerin şirketlerine büyük kârlar ve yatırım alanları sağlayan geri kalmış dünya, gelişmiş kapitalist Batı için her zaman vazgeçilmez bir dayanak, bir hinterland<sup>2</sup> olmuştur. Bu nedenle, Birleşik Devletler başta olmak üzere diğer emperyalist ülkelerin egemen sınıfları, ‘kaynak ülkeleri’ denilen bu bölgelerin, sanayileşmelerine kesinkes karşı çıkmakta, sömürge ve yarı sömürge bölgelerde bütünleşmiş sanayi süreçleri ekonomilerinin ortaya çıkmasını engellemek için elinden geleni yapmaktadır.”*

Baran'ın bu tespitinde altının bir kez daha çizilmesi gereken yerler vardır. Buna göre, herşeyden önce kapitalist sistem, ülkeler açısından ekonomik çıkarların çatıştığı bir sistemdir. Kapitalist mantıkta hak ve adalet yoktur, kapitalizmin tek değeri kârdır, burada güce tapılır. O nedenle kapitalizmin tarihi, üstün olanın zayıf olana boyun eğdirme mücadelesinden ibarettir. Kapitalist uygarlığın dini sosyal Darvenciliktir. Buna göre, insan hayatı doğadaki diğer türlerden farklı değildir. Belirleyici olan savaş ve rekabettir; güçlü olmak hayatı sürdürme hakkını getirir. En güçlü olanın yaşamını sürdürüp egemenliğini kurması bir doğa yasasıdır. Bu nedenle güçlü olanlar ezmekten ve yok etmekten dolayı özür dilemek zorunda değildir<sup>3</sup>.

Bağımlılık kuramcısı Samir Amin, dünya kapitalist sisteminin merkezini teşkil eden ülkelerin ayırt edici özelliği olarak bunların beş hayatî alandaki hâkimiyetini sayar. Amin'e göre (1) teknoloji, (2) finansal kaynaklar, (3) askerî kudret, (4) tabii kaynaklar ve (5) kitle iletişimi üzerinde merkez ülkeler bloğunun tekeli vardır ve bu hâkimiyet, çevre ülkelerin merkez ülkelere bağımlılığını ve dolayısıyla merkez ülkelerin çevre ülkeleri üzerindeki denetimini idame ettirir<sup>4</sup>.

1 Paul A. Baran (1974), *Büyümenin Ekonomi Politikası*, çev. Ergin Günçe, İstanbul: May Yayınları, s.85.

2 Bir yerleşim merkezinin ticaret merkezi durumunda olduğu ve ürünleri toplayıp gelen malları dağıttığı çevredir. Almanca olan *hinterland* kelimesi “iç bölge” ya da “arka bölge” anlamında da kullanılabilir.

3 Mehmet Bekaroğlu (2007), “Siyasal Tahakküm”, *Doğudan*, S: 0 (sıfır), s.13.

4 Samir Amin (1985), *La Deconnexion: Pour Sortir du Systeme Mondial*, Paris: Editions La Decouverte, s.26-27 ve Samir Amin (1990), *Delinking: Towards a Polycentric World*, Londra: Zed Books, s.11'den aktaran, Cem Somel (2001), “Kalkınmasız Teknolojik Gelişme

### Ekonomik Bağımlılığın Derecesi: Merkez / Yarı Çevre / Çevre İlişkisi

Wallerstein'in geliştirdiği dünya sistemi kuramı, dünya ekonomilerini **merkez / yarı çevre / çevre** şeklinde üçlü bir ayırımla tahlil etmekte ve dünya ekonomisinin işlemekte olan sürecinin, bunlar arasındaki ekonomik ve sosyal uçurumları genişletme eğiliminde olduğunu ileri sürmektedir. Bu noktada bizce Wallerstein uzun uzadıya alıntılanmayı gerektirir<sup>5</sup>.

*“[Dünya sistemi] bazı grupların diğerlerinin işgücünü sömürmesini, yani artı-değerden daha fazla pay alma yeteneklerini arttırır ve bunu meşrulaştırır. Bir dünya-ekonomisinde gruplar için varolan ilk siyasi baskı noktası yerel (ulusal) devlet yapısıdır. Kültürel homojenleşme, anahtar grupların çıkarlarına hizmet eder ve kültürel-ulusal kimliklerini oluşturmada baskı yapar. Bu özellikle dünya-ekonomisinin -merkez devletler dediğimiz- avantajlı bölgeleri için geçerli olan bir durumdur. Bu devletlerde ulusal bir kültürle eşleşmiş güçlü bir devlet aygıtının oluşturulması -buna çoğu zaman bütünleşme olarak atıfta bulunulur- hem dünya sistemi içerisinde ortaya çıkan farklılıkları koruyacak bir mekanizma, hem de bu farklılıkların devamı için bir ideolojik maske ve meşruiyet görevi görür.”*

Dünya ekonomilerini başlangıçta merkez ve çevre olarak ayıran Wallerstein, bu ayırımın içine yarı çevreyi de katarak ortaya koyduğu dünya sistemini özetler<sup>6</sup>.

*“Dünya-ekonomileri merkez-devletler ve periferi alanlar olarak ikiye ayrılır. Periferi devletleri demiyorum çünkü periferi bölgesinin bir özelliği [de] yerel devletin zayıf olmasıdır. Bu hiç var olmamaktan (yani, sömürge durumundan) düşük bir özerklik derecesine (yani, neo-sömürge durumuna) sıralanabilir. Bunun yanında, ekonomik etkinliklerin karmaşıklığı devlet mekanizmasının gücü, kültürel bütünlük gibi birçok boyutta merkez ve periferi arasında bulunan yarı periferi bölgeler de mevcuttur.”*

Merkezin çevre ve yarı çevreyle olan etkileşiminde üstünlük kurmasını sağlayan araçların; ulus-üstü<sup>7</sup> örgütlerin sisteme dâhil edilmesi bizce oldukça

---

Politikaları”, *Mülkiye*, C: XXV, S: 230, s.67.

5 Immanuel Wallerstein (2004), *Modern Dünya Sistemi: Kapitalist Tarım ve 16. Yüzyılda Avrupa Dünya Ekonomisinin Kökenleri*, Cilt:1 (2. Baskı), çev. Latif Boyacı, İstanbul: Bakış Yayınları, s.361.

6 Wallerstein (2004) s.361.

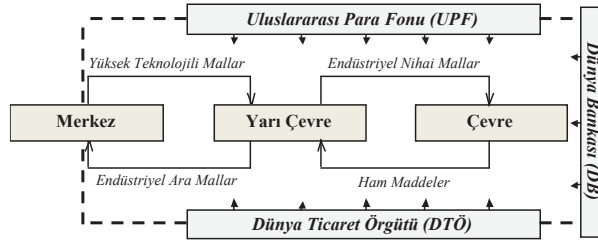
7 Bizce “uluslararası” ifadesi merkezle çevre arasındaki iktisadi güç farklılığının üstünü örten ve bu örgütlerde alınan kararların işbirliği çerçevesinde sanki her daim demokratik olduğunu imgeleyen bir kavramdır. Biz, bu örgütler anılırken üyeler arasındaki güç ilişkisine kısmen vurgu yapan “ulus-üstü” kavramını kullanmayı tercih ediyoruz.

anlamlıdır. Tahmin edileceği üzere, bu araçlar “uluslararası işbirliği” söylemi altında yapılandırılmış olan ve bir anlamda sisteme gizli bir *meşruiyet* kazandıran Uluslararası Para Fonu (UPF), Dünya Bankası (DB) ve Dünya Ticaret Örgütü (DTÖ) gibi örgütlenmelerdir. Merkezin, ulus-üstü örgüt kararlarını, çıkarları doğrultusunda yönlendirme ve gerektiğinde neticesiz bırakma imkânı vardır<sup>8</sup>. Buna karşı çevre ülkelerin böylesine güçlü işbirliği oluşumları yoktur ve çevrenin bu yolla bir tür karşı koyucu ya da dengeleyici güce ulaşması söz konusu değildir<sup>9</sup>.

Küresel kapitalist sistemde ulus-üstü örgütler marifetiyle çevreyi şekillendirmede kullanılan çok sayıda araç vardır. Bizce, sisteme UPF tarafından entegre edilen ve uluslararası mali yardımların koşulu olarak çevre ülkelere dayatılan serbest piyasa yönelimli ekonomi politikaları seti olarak da tanımlanması mümkün olan “yapısal uyum programları”<sup>10</sup> bu araçların başında gelir. Ayrıca, ileride değinileceği üzere üretim sürecinde merkez ülkelerinin gücünü koruma işlevi gören ve DTÖ tarafından 1994’ten bu yana ulus-üstü hukukla korunan Ticaretle Bağlantılı Fikri Mülkiyet Hakları Antlaşması<sup>11</sup> da anılan araçlar arasında önemli bir yer tutar.

Küresel boyutta faaliyet gösteren ve merkezin ekonomik çıkarlarını gözeterek ulus-üstü örgütler de hesaba katıldığında Wallerstein’in geliştirdiği dünya sistemleri kuramının aktörleri ve sistemin işleyişi şu şekilde resmedilebilir.

Şekil 1: Dünya Sistemleri Teorisi: Merkez / Yarı Çevre / Çevre İlişkisi



- 8 Günümüzde merkezin nüvesini oluşturan G7 ülkelerinin UPF ve DB’deki oy oranları toplamı sırasıyla yüzde 45.4 ve 42.9’dur. DTÖ’de ise her üyenin eşit oy hakkı bulunmasına rağmen G7’nin dünya ticaret hacminin yaklaşık olarak yüzde 45’ine sahip olması, merkez ülkelerinin DTÖ’de alınan kararlarda da belirleyici olduğunu gösterir. Bu oranlar, küresel ilişkilerin sahip olunan iktidarla belirlendiğinin açık bir kanıtıdır.
- 9 Gülten Kazgan (2002), *Küreselleşme ve Ulus-Devlet: Yeni Ekonomik Düzen* (3. Baskı), İstanbul: Bilgi Üniversitesi Yayınları, s.41.
- 10 Yapısal Uyum Programları’nın içeriği ve bu programlarla sağlanan bağımlılığın çevre ülkelerde yol açtığı yoksulluğun toplu bir değerlendirmesi için bkz., Alkan Soyak (2004), “Yapısal Uyum Programları ve Yoksulluk İlişkisi Üzerine Bir Değerlendirme”, *Bilim ve Ütopya*, S: 125, ss.36-45.
- 11 Uluslararası kamuoyunda kısaltması TRIPs olarak bilinir. Bizce, *fikri mülkiyet hakları neden serbest mal haline getirilmiyor?* sorusu kapitalist sistemin eşitsiz işleyişini gözler önüne sermesi bakımından önemlidir.

Merkez ülkelerin başat konumda olduğu bu sistemde yarı çevre ve çevre ülkelerle oluşturulan ticari ilişkiler, bu ülkelerde yaratılan artı-değerin massedilmesi mantığına dayanır. Buna göre, merkezle yarı çevre arasındaki ticaret, merkezden yarı çevreye “yüksek teknoloji mallar”, yarı çevreden merkeze “endüstriyel ara mallar” akımından oluşur. Benzer işleyiş yarı çevre ile çevre arasındaki ticaret için de geçerlidir. Bu bağlamda, yarı çevre çevreye “endüstriyel nihai mallar” satarken buna karşılık çevreden yarı çevreye “ham madde” satışı gerçekleşir. Sistemin işleyişi kısaca şu şekilde de özetlenebilir: merkezden çevreye yüksek artı-değerli ürünler buna karşın çevreden merkeze düşük artı-değer içeren ürünler. Sömürgeci modern hale dönüştüğü bu sistemde yarı çevre açısından ortaya çıkan gelişme ise şudur: Yarı çevre, çevreden aldığı ham maddeleri işleyen ve bunları merkez ülkelere aktarımını sağlayan bir basamaktır. Yarı çevreyle oluşturulan bu işleyişte serbest ekonomi ve bundan sonuna kadar beslenen çokuluslu şirketler<sup>12</sup> (ÇUŞ’lar) ile bunların kurduğu iktisadi ilişkilerle izin verdikleri ölçüde yarar sağlayan KOBİ’ler arasındaki ilişki özel bir yer tutar.

Günümüzde ÇUŞ’lar tarafından gerçekleştirilen doğrudan yabancı yatırımlar (DYY’lar) yerel ekonomiler için adeta küresel ekonomiden sağlanan nimetler niteliğindedir. Yarı çevre için DYY’ların taşıdığı anlam; daha çok yatırım, daha ileri teknoloji, daha çok istihdam, daha çok üretim, daha çok dış ticaret ve en nihayetinde daha ileri iktisadi gelişme demektir. Bu nedenle, DYY’ların ardında yatan mantık, bunların taşıdığı cazibeye kapılan ulusal hükümetlerce ihmal edilmekte ve ÇUŞ’ların peşinden gittiği aşırı kâr motifi unutulmaktadır. DYY’ların etkileri ile ilgili çalışmalarda bu tür yatırımların çevre ülkelerde yarattığı tahribatla ilgili değişik birçok duruma ağırlık veren teorik ve ampirik çalışma bulunmaktadır. Bu çalışmalar özellikle DYY’ların kısa ve uzun dönem büyüme etkilerine yönelik olarak sermaye kaçışı, firma içi ticaret, teknoloji transferi, işçilerin pazarlık gücü gibi konuları da içeren oldukça geniş bir tartışma alanına sahiptir<sup>13</sup>.

Bağımlılık kuramı iktisatçılarına göre, ulusal hükümetlerin DYY’ları çekmek için uyguladığı politikalar emeğin pazarlık gücünü azaltır ve gelir dağılımının bozulmasına yol açar. Çünkü ÇUŞ’ların çevre ve yarı çevrede elde ettiği artı-değeri merkeze yönlendirmelerini sağlayan mekanizmalar herhangi bir müdahaleye uğramaksızın işletilebilir<sup>14</sup>. ÇUŞ’ların KOBİ’lerle olan ilişkileri meta zincirleri

12 Her ne kadar adlarındaki çokulusluluk ifadesi yanıltıcı da olsa (bkz. bu çalışmanın 21. sayfasının son paragrafı), Türkçesinin anlamlı olması ve kapitalizme olan tepkiyi ironikleştirmesi yüzünden bu şirketler için ÇUŞ kısaltmasını kullanmayı tercih ediyoruz.

13 Bu çalışmalar hakkında bkz., Hakan Ongan (2004), “Gelir Eşitsizliği, Doğrudan Yabancı Sermaye Yatırımları ve Ters U Eğrisi”, *İstanbul Üniversitesi İktisat Fakültesi Mecmuası*, C: 54, S: 1, s.155.

14 Anılan mekanizmalar arasında fiyat manipülasyonuna dayanan “transfer fiyatlandırması” ayrıcalıklı bir yer tutar. Transfer fiyatlandırmasının işleyişi hakkında detaylı bilgi için bkz.,

açısından incelendiğinde ilginç sonuçlara ulaşılır. Meta zincirlerinin işleyiş mantığı ortaya konulduğunda ise ÇUŞ'ların KOBİ'lerle olan işbirliğinin temeli; “çevre ve yarı çevrede yaratılan artı-değerin massedilmesi” olarak somutluk kazanır.

### **Küresel Meta Zincirleri**

Çevre ve yarı çevrede yaratılan artı-değerin merkeze aktarımını sağlayan kanallar oluşturulması, merkezin zenginleşmesi için olmazsa olmazdır. Wallerstein tarafından ortaya atılan ve Gereffi tarafından geliştirilen bu aktarım kanallarından biri de *küresel meta zincirleri* (KMZ'ler) dir. KMZ'ler kapitalist ilerlemenin *eşitsiz gelişme* sağlayan doğasına son derece uygundur. Bu kanallar geçmişte sistemin ortaya çıktığı ilk dönemde, çok daha açık şekilde sömürgecilik hareketleri ile tahsis edilmiş ve sonradan kapitalizmin tarihsel gelişiminin ihtiyaçlarına göre dönüştürülmüştür.

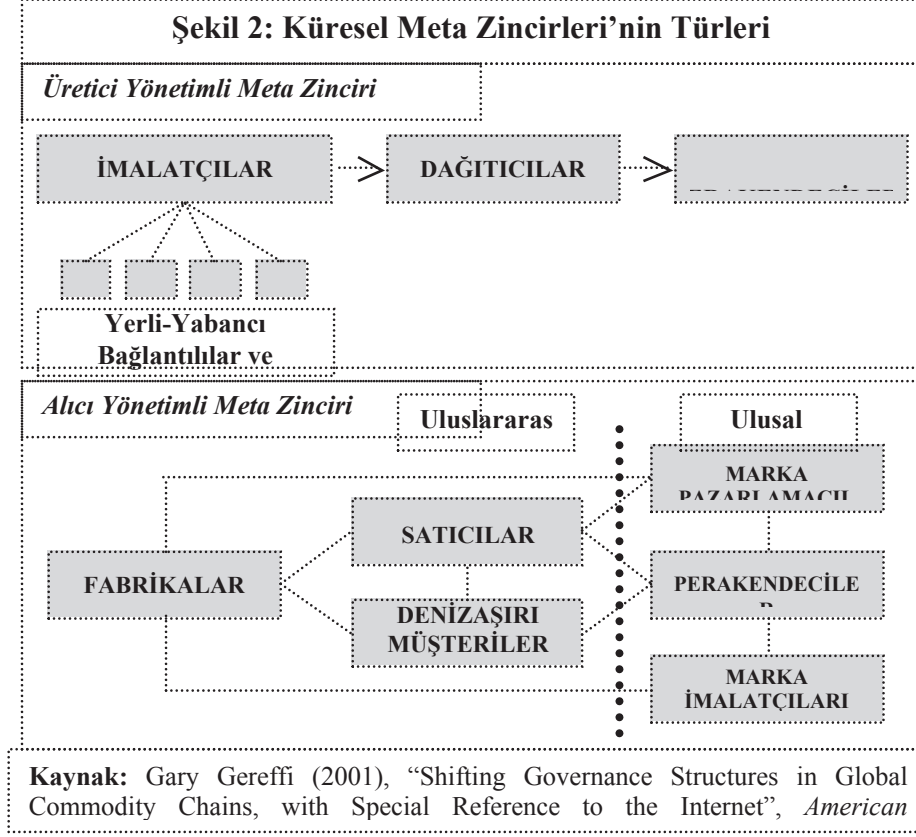
Günümüzde temelleri coğrafi hareketliliğe dayanan KMZ'lerin, yapılanması ve işletilmesinde ÇUŞ'lar başat aktörlerdir<sup>15</sup>. Çünkü küreselleşme sürecinde üretimin mekândan bağımsızlaşması, ÇUŞ'ların ellerini güçlendiren önemli bir koz olmuştur. Bu kozun, “*teşvik edilmezsem gelmem, rahatsız edilirse giderim*” şeklinde iki aşamalı basit bir mantığı vardır. Birinci aşama teşvik sisteminin yürütücüsü konumundaki ulusal hükümetleri, ikinci aşama ise buna ilave olarak, o ülkedeki meta zincirine dâhil edilen KOBİ'leri ve çalışanlarını muhatap alır. Bu nedenle, küreselleşmenin birbirlerine sıkı sıkıya bağlı birkaç güçlü devlet ile mega şirketlerin maddi çıkarlarını yeniden ürettikleri bir süreç olarak tanımlanması, KMZ'lerin işleyişini kavramayı kolaylaştırır. Literatürde iki tür KMZ vardır: Bunlar, (i) üretici yönetimli ve (ii) alıcı yönetimli meta zincirleridir.

Üretici yönetimli meta zincirlerinde ÇUŞ'lar, üretimin tüm geri ve ileri bağlantı ilişkilerini kontrol eder ve zincirin bütün halkaları üzerinde belirleyici yetki ve güce sahiptir. Bu örgütlenme, dünyanın değişik bölge ve ekonomilerine yayılmış olan çok sayıda şirketin dikey olarak entegrasyonu ile oluşan hiyerarşik bir yapıdır ve bu yapıda yönetim erki ÇUŞ'ların merkezinde toparlanır. Bu tür zincirlere ağırlıklı, “farklılaşmış ve bilim temelli mallar” sektörlerinde sınıflandırılan bilgisayar, uçak, otomobil, elektrikli makineler vb. yüksek katmadeğerli malların üretiminde rastlanır. Bu tür malların üretim ağında yer alan şirketlerin emek süreçlerinin örgütlenmesi yerel olduğu kadar belki bundan daha fazla, onları denetleyen merkez şirketin yönetim sistemlerine göre biçimlenir. İkinci tür örgütlenme olan

---

Yenal Öncel (2003), “Transfer Fiyatlaması, Örtülü Kazanç Dağıtımı ve Vergileme”, *İstanbul Üniversitesi İktisat Fakültesi Maliye Araştırma Merkezi Konferansları*, Seri 41, Yayın No. 571, s.2-3.

15 David Harvey (1993), “Esneklik: Tehdit mi Yoksa Fırsat mı?”, çev: Ayça Kurdoğlu, *Toplum ve Bilim*, S: 56-61, s.88.



alıcı yönetimli meta zincirinde ise ÇUŞ'lar markalar yaratarak, bu markaların isimlerini taşıyacak ürünlerin tasarım, pazarlama ve dağıtım süreçlerini merkezde toplar, malların üretimini ise ürünün tüm niteliklerini tanımlayan sözleşmeler ile genellikle yarı çevrede yer alan şirketlere -KOBİ'lere- çoğu zaman fason anlaşmalar yoluyla taşır<sup>16</sup>. Bu nedenle artı-değerin üretildiği toplumsal bağlam ile artığa el konulan toplumsal bağlam arasındaki mekânsal kopukluk, KMZ'lerin en temel özelliğini oluşturur<sup>17</sup>.

16 Ahmet Haşim Köse ve Ahmet Öncü (2000), "İşgücü Piyasaları ve Uluslararası İşbölümünde Uzmanlaşmanın Mekânsal Boyutları: 1980 Sonrası Dönemde Türkiye İmalat Sanayii", *Toplum ve Bilim*, S: 86, s.75.

17 Metin Özüğürlü (2003), "Küresel Fabrikanın Doğuşu ve Yükselişi", İstanbul: 2000-03 Petrol-İş Yıllığı, s.213.



**Tablo 1: Seçilmiş Bazı Ülkelerdeki Aylık Asgari Ücretler, 2006-2007 (ABD Doları)**

Ülke Adı	Ücret Miktarı	Ülke Adı	Ücret Miktarı	Ülke Adı	Ücret Miktarı
Avustralya	1.908	Malta	798	Bulgaristan	105
Avusturya	1.869	Yunanistan	694	Hindistan	102
Lüksemburg	1.864	İspanya	671	Endonezya	98
İrlanda	1.842	Portekiz	465	Meksika	98
Belçika	1.756	Türkiye	395	Çin	84
Fransa	1.753	Çek Cum.	317	Brezilya	81
İsveç	1.706	Macaristan	286	Ukrayna	65
Almanya	1.701	Polonya	278	Uruguay	51
İngiltere	1.617	Şili	246	Malezya	45
Hollanda	1.568	Estonya	238	Rusya Fed.	43
Kanada	1.499	Slovakya	222	Pakistan	42
İtalya	1.235	G. Afrika	209	Vietnam	22,07
ABD	1.209	Arjantin	200	Sri Lanka	19,17
Japonya	1.071	Romanya	135	Bangladeş	13,27

Kaynak: ILO (2008), Working Conditions Laws 2006-2007, s.27-34'den düzenlenmiştir.

ÇUŞ'ları meta zincirleri vasıtasıyla çevre ve yarı çevre ülkelere yönelten en önemli etmen düşük ücretlerdir. Tablo 1'de, merkezden çevreye aylık asgari ücretlerin seyri görülmektedir. Buna göre, ortaya çıkan gerçek, ülke grupları arasında derin bir uçurumun varlığıdır. Her ne kadar bu iddia satınalma gücü paritesi savunması ile bir ölçüde zayıflatılabilir de, varolan uçurum bize Avustralya'daki meslektaşının bir aylık geliri için Türkiye'deki işçinin yaklaşık 5 ay, Arjantin'deki işçinin 9.5 ay, Hindistan'daki işçinin 18 ay, Malezya'daki işçinin 42 ay ve Bangladeş'deki işçinin 144 ay, yani 12 yıl çalışması gerektiğini gösterir.

Kapitalist sistemde ticaretin, uğruna herşeyin feda edilmesi gereken en önemli *değer* olarak görülmesi, KMZ'lerin bir tür sömürü aracı olduğu gerçeğini maskeler. Ticaretin bir değer olmadığı hususuna dönecek olursak, ticaretin yararlıysa iyi, zararlıysa kötü olduğu sonucuna ulaşılabilir. Bu bağlamda, sırf insan ihtiyaçlarını gideriyor sanısına dayanarak uyuşturucu ya da kadın ticaretinin yararlı olduğu ve bir tür değer yarattığı iddiası yersizleşir. Ticaret ancak ve ancak toplum açısından

refah yaratıyorsa değerlidir<sup>18</sup>. Benzer akıl yürütme şekli ile ele alındığında, ticaret için yapılan hatırlatma, ticarete konu olan metanın üretimi için de geçerlidir. Gerçekten de üretilenin uyuşturucu, uyarıcı, silah vb. metalar olması, bunları kullanım amacına göre yararlı ya da zararlı hale getirir.

Üretimin tek başına *değer* yaratıp yaratmadığı, nasıl ki üretilen metanın kullanım şekline göre değişiyorsa, üretimin yapılma şekli de onun değer yaratıp yaratmadığı ile ilişkilidir. İşte bu noktada çalışma konumuza giren KMZ'ler kapsamında yapılan üretim ve bundan sağlanan iktisadi artığın paylaşımı önem kazanır<sup>19\*</sup>. Günümüz küresel ekonomisinde ticaret, ÇUŞ'ların bakış açısıyla tek başına bir değerdir. ÇUŞ'lar üretimi dağıttıkları yerlerdeki avantajlara ulaşmak için ticareti bir değer olarak kabul ettirme uğraşındadır. Bunun sağlanmasında ulus-üstü örgütlerin çabaları da anılmaya değerdir.

Ulus-üstü kuruluşların belirlediği standart kurallar, zincirin koordinasyonunda lider konumundaki ÇUŞ'ların riskini azaltırken KOBİ'ler için risk, zincirden kopmak anlamını kazanır. Ayrıca KOBİ'lerin kurallara sadık kalmaları tek başına yeterli değildir; her daim düşük maliyetli üretim yapmalıdırlar<sup>20</sup>. Çünkü Tablo 1'den de görüldüğü üzere çok sayıda çevre ve yarı çevre ülkesi en azından ücretler açısından çok daha düşük maliyetli üretim yapan alanlarıyla zincire eklemlenmeye hazırdır.

Kısaca özetlemek gerekirse, KMZ'lerin fason ilişkiler döngüsünün bir ucunda büyük rolünü üstlenen ÇUŞ'lar diğer ucunda da küçük rolüne katlanmak zorunda olan KOBİ'ler vardır. Zincirin zayıf halkasını oluşturan küçükler, dikey olarak büyüklere bağımlıdır ve büyüklerden iş alabilmek için yatay olarak diğer küçüklerle rekabet etmek zorundadır. Çevre ve yarı çevre ülkelerde üretici, yeni üretim süreçleri ile yeni ürünler geliştirme, geliştirdiği ürünleri kendi markası ile pazarlama yolunda gayretli değildir. Çünkü bu gayret, önünde sonunda ÇUŞ'larla rekabete girişmesini gerektirir. ÇUŞ'larla rekabete girmek, aradaki büyük finansal güç farkı sebebiyle büyük yatırım gerektiren ve çok rizikolu bir iştir. Yatırım maliyetleri ve rizikolar karşısında, çevre ülke üreticisi kendisi için

18 Noam Chomsky, "Medya, Küreselleşme ve Şiddet Üzerine",

<http://www.metiskitap.com/Scripts/Catalog/Author.asp?ID=20231>, (Erişim tarihi: 20.07.2009)

19\* Literatürde özellikle işletme kökenli bazı çalışmalarda KMZ'ler yerine "küresel değer zinciri" kavramı kullanılmakta ve bu sayede kapitalizme has olan "yaratılan artığın massedilmesi" gerçeği maskelenmektedir.

20 Berna Müftüoğlu (2005), "Yerel Yönetimin Yeniden Yapılandırılması ve KOBİ Temelli Bölgesel / Yerel Dinamikler", Fuat Ercan, Yüksel Akkaya (der.), *Kapitalizm ve Türkiye II (Emek, Siyasal Yaşam ve Bölgesel Kalkınma)*, Ankara: Türk Sosyal Bilimler Derneği, Dipnot Yayınları içinde, s.369.

rasyonel olanı yapar ve ÇUŞ'larla kapışmak yerine onlarla işbirliği kurar<sup>21</sup>. İşte gelenen bu noktada, aslında sistem içinde zorunlu olan işbirliğinin ardında getirdiği taşeronlaşma, özellikle yarı çevre için kaçınılmaz hale gelir.

### **Yarı Çevrenin Taşeronlaştırılması**

Kapitalist sistemde merkez-yarı çevre ilişkileri incelenirken bizim için en fazla dikkat çeken husus, yarı çevrenin KOBİ'ler üzerinden kalkınma stratejileri belirlemesi ancak korumacı politikalarından vazgeçmesidir. Kapitalist sistemde korumacılığı tümünden reddeden neo-liberal anlayışın önerdiği serbestleşme politikaları, pazarlık gücü sınırlı olan KOBİ'lerin ÇUŞ'larca birer atölyeye dönüştürülmesine hizmet etmektedir. Kalkınma sürecinde sermaye birikimini sağlamanın hayati bir hedef olduğu hatırlandığında, KOBİ'lerin büyük sermayeli organizasyonlara dönüşmesi gerektiği hatırlanmalıdır. O halde, *KOBİ'lere yapılan bu aşırı vurgunun nedeni, nedir?* Kamu maliyesi finansmanı açısından; *denetlenmesi kolay, kayıtdışılığa yönelme olasılığı düşük ve vergi potansiyeli yüksek büyük ölçekli organizasyonların teşvik edilmesi daha rasyonel değil midir?* Ayrıca *büyük ölçekli faaliyet, neo-klasik iktisadi analizlerin savunduğu gibi maliyet avantajı sağlamadaki en önemli husus değil midir?* Bu ve benzer sorular bir araya getirildiğinde yarı çevrede KOBİ'lerin önemsizleşme nedenlerini anlamak güçleşir. Bu nedenle, ÇUŞ'larla KOBİ'ler arasındaki etkileşimin somut çıktısı olan taşeronluğun iktisadi mantığının ortaya konması, bahsedilen güçlüğü aşılması için gereklidir.

### **Taşeronluğun İktisadi Mantığı**

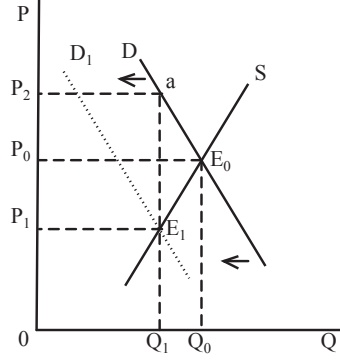
Taşeronluğun iktisadi mantığı, neo-klasik iktisadın piyasa tahlillerinde gizlidir<sup>22\*</sup>. İroni oluşturan bu hususu anlamının bir yolu da, taşeron ilişkilerinin kurulduğu piyasa yapısının incelenmesinden geçer. Taşeron ilişkiler genellikle *monopson* piyasası üzerinden tahsis edilir.

Monopson piyasalar çok sayıda satıcı karşısında sadece bir alıcının bulunduğu durumlarda oluşur. Bu piyasada monopsoncu genellikle ya kendi tüketimi için ya da önce piyasada üretilen malı toplayıp daha sonra satmak için o malın tümünü talep eden birimdir. Ve elbette ki, monopsoncu kâr maksimizasyonu amacındadır. Monopsoncu firma alıcı konumunda olduğundan maliyet minimizasyonuna ulaşmak ister ve piyasadaki tek alıcı olmasından yararlanarak fiyatı, mümkün olduğunca aşağı çekmeye çaba gösterir. Bu piyasada oluşan dengenin görsel izahı şöyledir.

21 Somel (2001) s.73-74.

22\* Yazının genelinde Marksist analiz yöntemine balı kalmış iken burada neo-klasik iktisadın marjinalist analizini kullanıyor olmamız hiç kuşkusuz ki, yöntemsel tutarsızlık olarak değerlendirilebilir. Ancak burada marjinalist- analizi kullanma nedenimiz, bu analizin istendiğinde taşeronluğun iktisadi mantığını kendi yöntemiyle bile açıklayabiliyor olmasıdır.

### Çizim 1: Monopsoncu Firma Dengesi

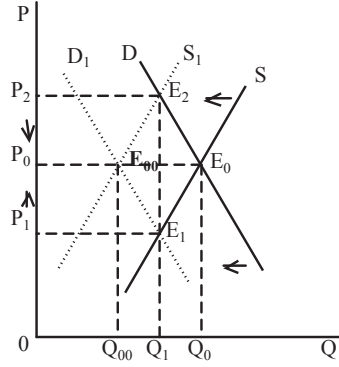


Burada D piyasa talep eğrisi monopsoncunun talep eğrisidir ve bu eğri aynı zamanda monopsoncunun marjinal fayda eğrisi ile de çakışır. S arz eğrisi ise piyasa arz eğrisidir ve tanım gereği “n” sayıdaki satıcının marjinal maliyet eğrilerinin toplamıdır. Eğer piyasada monopsoncu tek alıcı olmasından kaynaklanan güçte olmasaydı denge  $E_0$ ’da kurulacak; fiyat  $P_0$  ve piyasa hacmi ise  $Q_0$  olacaktır. Ancak monopsoncu piyasadaki gücünü bildiğinden maliyet minimizasyonu sağlamak için piyasa artışı oluşturma yoluna gider. Monopsoncu piyasadaki  $Q_0$  kadar mal alınca, fiyatın  $P_0$  olacağını bildiğinden mal alımını  $Q_1$ ’de durdurur ve böylece talep eğrisi  $D_1$ ’e dönüşerek piyasa dengesi  $E_1$ ’de kurulur. Fiyatsa daralan piyasa hacmine bağlı olarak  $P_1$ ’e düşer. Sonuçta monopsoncu aslında  $Q_1$  kadar malı  $P_2$  fiyatında bile almaya razı iken o, aynı miktarda malı  $P_1$  fiyatına alır ve  $P_1P_2aE_1$  dikdörtgeni kadar monopson kazanç elde eder.

Taşeronluğun iktisadi mantığı iki taraflı tekel piyasası ile de açıklanabilir. İki taraflı tekel piyasasında bir mal veya hizmetin veya bir üretim faktörünün bir alıcısı ve bir satıcısı bulunur. Bu piyasa türüne emeğin tümüyle sendikalaştığı işgücü piyasaları ve silah üretiminin tek bir firma tarafından yapılıp sadece devlet tarafından satın alındığı silah piyasaları örnek teşkil eder. İki taraflı tekel durumunun iktisadi argümanları şunlardır: Monopsoncu mal veya hizmeti kendisine en az maliyeti getiren en düşük fiyattan satın almak isterken, buna karşılık, monopolcü o mal veya hizmeti kendisine en fazla kazancı sağlayan en yüksek fiyattan satmak ister. Kısacası, monopsoncu kazancı aynı mantıkla oluşan monopolcü kazancı ile dengelenir.

Piyasa arz ve talep eğrisinin kesiştiği  $E_0$  noktasında piyasa fiyatı;  $P_0$  oluşur. Monopsoncunun piyasa talebini kısırarak  $D_1$ ’e indirmesi ve böylece maliyetlerini minimize etmesi, piyasa fiyatını  $P_1$ ’e düşürür. Ancak karşı cepheyi oluşturan

## Çizim 2: İki Taraflı Tekel Piyasası Dengesi



satıcının da monopol olduğu ve düşük fiyat karşısında üretim miktarını kısarak fiyat yükselmesine bağlı bir hâsılat arttırma stratejisi izleyeceği unutulmamalıdır. Böylece talep cephesinde monopsoncu tarafından oluşturulan kıtlık, ancak ve ancak “eşit güç” şartına bağlanırsa monopolcünün arz cephesinde oluşturacağı kıtlık -fiyatın  $P_2$ ’ye yükseltme baskısı- ile dengelenir ve denge daha düşük piyasa hacmi olan  $Q_{00}$  ve başlangıç fiyatı olan  $P_0$ ’da tekrar tahsis edilir. Bu aşamada şu soru önemlidir: Günümüzde KMZ’ler kapsamında alıcı konumundaki monopson (ÇUŞ’lar) ile -her ne kadar aşırı iyimser bir varsayım da olsa- satıcı konumundaki monopol (KOBİ’ler) arasında “eşit güç” ilişkisi var mıdır? Tahmin edileceği üzere sorunun cevabı olumsuzdur. Kaldı ki, KMZ’ler sayesinde ÇUŞ’ların monopson gücü her geçen gün artmakta ve yaygınlaşan taşeronlaşma sayesinde yaratılan artı-değer, taraflar arasında daha da eşitsiz paylaşılmaktadır.

Monopson gücü, alıcının malın fiyatını aşağıya çekme kabiliyetidir. Bu gücün oluşması için üç şartın varlığı gerekir<sup>23</sup>. Birinci şart, alıcının piyasada fiyat üstlenicisi olmaması, fiyatı etkileyebilecek seviyede alım yapabilmesi, yani fiyat belirleyicisi olmasıdır. İkinci şart, piyasa arz eğrisinin yukarı eğimli olmasıdır. Aksi halde, yani arz eğrisinin yatay eksene paralel olması durumunda, alım miktarının azaltılması ile fiyat düşmez ve monopsoncu durumla rekabetçi durum arasında hiçbir fark kalmaz. Üçüncü şart ise, alıcının bulunduğu pazara giriş engeli olmasıdır. Eğer alıcının bulunduğu pazara giriş çok kolaysa monopsoncu kârı kısa zamanda kaybolabilir. Gereffi (2001), ÇUŞ’ların sahip olduğu ölçek ekonomilerinden yararlanma imkânı sayesinde rakiplerin piyasaya girişini kendiliğinden engelleyen bir mekanizmanın oluştuğunu ifade eder<sup>24</sup>.

23 Jonathan M. Jacobson ve Gary J. Dorman (1991), “Joint Purchasing, Monopsony and Antitrust”, *The Antitrust Bulletin*, C. 36 (Spring), s.10-11.

24 Gary Gereffi (2001), “Shifting Governance Structures in Global Commodity Chains, with

İktisadi mantığının özünde maliyet minimizasyonu olan ve monopsoncu gücün bir uzantısı olan taşeronluğun ana firmaya -ÇUŞ'lara- sağladığı en önemli avantaj, emekle ilgilidir. Üretim için gerekli emeğin maliyeti ve daha da önemlisi emeğin toplumsal bir güç olarak varlığını dile getirip/getirememesi koşulları, taşeron ilişkiler için en önemli değişkendir<sup>25</sup>. Taşeronlaşma ÇUŞ'lara özellikle kriz dönemlerinde oluşan riskleri azaltma olanağı da kazandırır. Krizlerle taşeronluk arasındaki ilişki, “öküz öldü, ortaklık bozuldu” sözüyle çok güzel özetlenir. Buna göre, nihai talepteki daralma -ki sözdeki ölen öküzle simgelenir-, ÇUŞ'larla KOBİ'ler arasındaki taşeronluğun -ortaklığın- bozulma nedenidir. Oysa ortaklıklar bağlayıcı kuralların varlığı halinde anlamlıdır. Ancak taşeronluk, esneklik üzerine bina edildiğinden kural tanımaz, var olduğunda da, sona erdiğinde de kaçınılmaz olarak emekçileri etkiler. Kapitalist krizlerin ne zaman patlak vereceği ve taşeron ortaklığın ne zaman sona ereceği tamamen belirsizdir. Bu yüzden sermayenin sömürüsüne mazhar olan şanslı insanlar dahi sürekli sömürüleceklerinden emin değildir<sup>26</sup>. Taşeronluğun diğer bir avantajı da, kurulan taşeronluk ilişkisi sayesinde ana firma için teknolojiye yönelik sabit ve değişken sermaye ihtiyacının azalmasıdır. Son yıllarda gözlemlenen hızlı teknolojik gelişme beraberinde daha sermaye yoğun üretim ve buna bağlı olarak sürekli bir sabit ve değişken sermaye ihtiyacının artmasına neden olmuştur. Bu ise, firmaları üretim için gerekli büyük çaplı yatırımların tümünün sabit sermayesini karşılama yerine üretim için gerekli bazı parçaları dışarıdan sağlama ve bu yolla çok daha fazla taşeron ilişkiler kurma yoluna yöneltmiştir. Bu açıdan Parat'ın (1996) verdiği örnek çarpıcıdır. Buna göre, günümüzde bir Japon otomobil firmasının 170'i birincil, 4.700'i ikincil ve 31.600'ü üçüncül seviyede olan taşeron ilişkiler kurabilmektedir<sup>27</sup>.

Monopsonun en önemli etkisi, faktör fiyatlarını düşürerek kaynak dağılımında etkisizliğe neden olması ve yaratılan artı-değerin rekabet halindeki satıcılardan (KOBİ'lerden) tekel konumundaki alıcılara (ÇUŞ'lara) aktarılmasıdır. Ayrıca faktör fiyatlarının düşmesi, faktör arz eden firmaların uzun dönemde faaliyette bulunmalarını zorlaştırır. Zira monopson gücü; faktör fiyatlarının dolayısıyla gelirlerinin düşmesine ve yeni yatırımların ertelenmesi hatta bunlardan vazgeçilmesine neden olabilir. Dolayısıyla tedarikçi firmaların etkinliklerinin azalması, uzun dönemde tüketicilerin de aleyhindedir<sup>28</sup>. Ancak bu izah bizce

Special Reference to the Internet”, *American Behavioral Scientist*, C. 44, S. 10, s.1622.

25 Fuat Ercan (1997), “Tarihsel ve Toplumsal Bir Süreç Olarak Kapitalizm ve Esneklik”, İstanbul: 1995-96 Petrol-İş Yılığında içinde s.684.

26 Çağlar Keyder (2004), *Ulusal Kalkınmacılığın İflası* (3. Basım), İstanbul: Metis Yayınları, s.17.

27 Ravi Arvin Parat (1996), “Pacific Century: Myth or Reality?”, *Theory and Society*, C. 25, S.3, s.311.

28 Paul Dobson, Michael Waterson ve Alex Chu (1998), “The Welfare Consequences of the Exercise of Buyer Power”, *OFT Research Paper*, No: 16, s.16.

geçmişe; Fordist üretimin geçerli olduğu döneme aittir. Çünkü küresel ekonomi genelinde düşünüldüğünde artık Henry Ford'un, arabalarını satın almaları için işçilerine makul ücret ödeme zorunluluğu yoktur.

Taşeronluğun ve neden olduğu sosyal refah kayıplarının engellenmesi hususunda ulusal otoritelerin sorumluluk üstlenip üstlenmeyeceği tam bir karmaşadır. Kaldı ki, piyasa serbestliği şiarını yücelten neo liberal yaklaşımın kabul edildiği ekonomilerde bu türden sorumlulukların müdahalecilik olarak değerlendirilme olasılığı yüksektir. Ayrıca tedarikçi firmaların (KOBİ'lerin) korunması kaygısı ağır bastığında, maliyetleri kamu otoritelerinin düzenlemeleriyle arttırılan monopsoncu firmaların (ÇUŞ'ların) pazardan çekilmesi, tedarikçilerin ürettikleri ürünlere en azından yeni bir firma pazara girene kadar talep olmaması sonucunu doğurur. Bu ise, tedarikçilere önemli ölçüde zarar verir. Böylesine tehlikeli bir olasılığın varlığı, tedarikçi firma sahiplerinin çıkarları açısından korumacılığın reddini gerektirir ve yarı çevredeki konformist burjuva sınıfı rasyonelite gereği komprador<sup>29</sup>laşır.

Çokuluslu sermaye, emek üzerindeki tahakkümünü somut toplumsal ilişki içinde değil de taşeronluk ağı içinde kurduğu ve sürdürdüğü için emeğin yeniden üretim koşulları karşısında ilgisizdir. Çokuluslu sermaye el koyduğu artı-değerin bir bölümünü doğrudan ilişki içinde olduğu yerel sermayedara, oynadığı aracılık rolü karşılığında pay olarak verir. Kurulan piyasa yapısı ve eşitsiz güç ilişkisi nedeniyle bu payın miktarı üzerindeki inisiyatif genelde ÇUŞ'lara aittir. Bu ilişki ağı içinde yerel sanayi sermayesi, klasik sömürgelerdeki 'kıyı burjuvazisi'ni andırır bir komprador rol kalıbı içine yerleşir. Ulusal sermayenin bir parçası olan sanayi burjuvazisi, KMZ'lere dâhil oldukça kompradorlaşır ve ulusal ekonomi aracılığıyla elverişsiz koşullarda eklemelendiği kapitalist dünya ekonomisine daha düne kadar tepkiliyken, bu ilişki ağı içinde geleneksel değerleriyle birlikte hızla kozmopolitleşir<sup>30</sup>.

Ulusal hükümetlerin rekabet gücü yüksek bir ekonomi oluşturma adına reel ücretleri baskılaması, emek piyasalarını esnekleştirilmesi, kuralsızlaştırma ve örgütsüzleştirmeye ön ayak olması emekçilere yoksulluk olarak yansır<sup>31</sup>. Kural basittir. Bu, "biri/lerinin dışsallaştırdığını biri/leri içselleştirmeli" kuralıdır. Bilindiği üzere, KMZ'ler iktidar ilişkileri bağlamında tahsis edilir. Dolayısıyla

29 Bağımlılık yaklaşımının kurucularından Frank, kapitalizmin ve burjuvazinin çevre ülkeleri az gelişmişlikten kurtaracak hiçbir yol öner-e-meyeceğini ve çevredeki hakim burjuvanın bağımlılığı istekli ve bilinçli olarak kabul ettiğini iddia eder. Bkz., Andre Günter Frank (1995), *Lümpen Burjuvazi-Lümpen Gelişme*, İstanbul: Gökkuşuğu Yayınları, s.9.

30 Özüğurlu (2003) s.215.

31 Yüksel Akkaya (2008), "Neo Liberalizm, Sendikasılaştırma: Sonuçlar ve Arayışlar", *Doğudan*, S: 6, s.11.

iktidara sahip ÇUŞ'ların taşeron ilişkiler yoluyla dışsallaştırdığı riskler, KOBİ'ler tarafından içselleştirilir. KOBİ'lerin riskleri içselleştirmesi ise üretimdeki her türden değişikliğe göğüs geren, esnek bir işgücü istihdamını gerekli kılar<sup>32</sup>.

Taşeronluğun iktisadi mantığını ortaya koyan en ikna edici yaklaşımlardan biri de düzenleme okuluna aittir. Buna göre, kapitalizmin genel çelişkileri ile beraber giden birikim rejimleri, tıkanıklık oluştuğunda bu çelişkileri umursamaksızın, merkez ile çevre ve yarı çevre arasındaki eşitsiz güç ilişkisi üzerinden (seferler, savaşlar, uluslararası antlaşmalar vb.) özgün düzenleme rejimlerini içeren uluslararası bir işbölümü yaratabilmektedir. Taşeronluk da yukarıda anılan özgün düzenleme biçimlerinden biridir<sup>33</sup>. Çünkü taşeronluk, küreselleşme öncesi dönemin düzenleme araçlarından olan sosyal güvenlik anlayışının gözden düşmesiyle oluşan boşluk üzerine inşa edilmiştir. Neo liberal politikalarla dışa açılan ülkeler için bu tür ilişkiler, girişilen yabancı yatırım çekme yarışında kaçınılmazdır. Düzenleme, doğrudan tekelci ÇUŞ'lar tarafından, DYY'lar yoluyla, özellikle yereldeki taşeron aracılar konumundaki KOBİ'ler kullanılarak yapılır. Anlaşılacağı üzere, bu ülkeler için kapitalist üretim biçimleri tamamen dışsal bir baskıyla gelişir. Dışsal baskının doğası gereği denetlenemez olduğu hatırlanırsa, çevre ve yarı çevredeki ulusal hükümetler için geriye bazı faaliyetleri sadece destekleyerek stratejik hale getirmek kalır. İzlenecek stratejinin ise iki ucu vardır; ya çalışanların yaşam koşullarında ortaya çıkan kötüleşmeye göz yummak ya da bunun aksine davranıp uluslararası piyasalardan dışlanmak.

Taşeronluk oldukça kaygan bir düzenleme şeklidir. Sosyal gerilimi hızla patlama noktasına getirebilir. Ücret tavizi vermeye itilen sınıfların hızla sosyo ekonomik düzenlemelerin daha sofistike biçimlerine dönmeleri gerekir. Bu eğilim terk edilen kesimlerin daha yoksul ve daha diktatöryen ülkelerdeki yeni kuşağın taşeronluğa verilmesiyle devam eder<sup>34</sup>. Bu ise, özellikle yarı çevrede KOBİ'lere verilen önemin sorgulanmasını ve KOBİ'lerin ekonomi politikasının ortaya konulmasını gerektirir. Çünkü "taşeronluğa verilme" KOBİ'ler sayesinde süreklilik kazanır.

### **KOBİ'lere Atfedilen Önemin Ekonomi Politikası**

1980'lerde başlayan yalın üretimle birlikte "*küçük güzeldir*" vurgusu yani küçük üretimin mitleştirilmesi, emek yönetim biçimi açısından önemlidir. Kapitalist gelişmenin ulaştığı bu aşamada artık sermaye sadece emeği kontrol

32 Özügürlü, (2003) s.202.

33 Alian Lipietz (1993), "Uluslararası İşbölümünde Yeni Eğilimler: Birikim Rejimleri ve Düzenleme Tarzları", çev. Bülent Peker, *Toplum ve Bilim*, (Bahar), s.64.

34 Lipietz (1993) s.75.



etmemekte, fakat çok daha önemlisi küçük sermayeleri de ağ biçimi örgütlenme (KMZ'ler) sayesinde kontrol etmektedir<sup>35</sup>. Bu yüzden, çevre ve yarı çevre ülkelerde KOBİ'lerin elde ettiği sanılan başarıya temkinli yaklaşmak gerekir. Çünkü bu ülkelerde son yıllara ait iktisadi gelişme, formel ve enformel şekilde istihdam edilen ucuz emek koşulları üstünde yükselir. KOBİ'ler ekonomik pozisyonları açısından formel sektör içinde yer alsada, özellikle gelişmelerinin ilk aşamalarında enformel nitelikleriyle ön plana çıkar ve enformel ilişkilerden beslenir<sup>36</sup>. Yarı çevrede oldukça yaygın olan bu eğilim, KOBİ'lerdeki istihdamın marjinalleşmesinin en önemli nedenidir. Çünkü KOBİ'lerin aralarında yaşadığı maliyet düşürme rekabeti, sahip olunan enformel ilişkilerin denetim yoksunluğunda kaçınılmaz olarak işgücüne yansır.

Yarı çevre ülkelerde yaşanan KOBİ endüstriyel bölge başarıları ele alındığında bu başarının görece düşük katma değerli pazarlarda sağlandığı görülür. Bu başarıdaki en önemli etken ucuz emektir. Türkiye'de de gayet iyi bilindiği üzere birçok KOBİ sigortasız işçi, hatta geçici işçi çalıştırmakta; işçiler diğer büyük firmalarda çalışanların sosyal yardımlarından ve sendikalaşma hakkından yararlanamamakta ve ağır çalışma koşullarına maruz kalmaktadır<sup>37</sup>.

Küçük ölçekli üretim artışının büyük sermayenin güç kaybetmesi olarak yorumlanması hatalıdır. Tam tersine küçük ölçekli üretim büyük sermayenin kontrolünde gerçekleşir. KOBİ'ler arasında yoğunlaşan rekabet, maliyetlerin azalmasının ötesinde taşeronluk ilişkisi kurduğu bu küçük üreticileri kontrol etmede ÇUŞ'lara avantaj kazandırır. İşçiler arasında oluşan rekabet de benzer sonuçlar doğurur ve ana firmalardaki işçiler açısından işini kaybetmenin vahametini açığa vuran önemli bir tehdit oluşur<sup>38</sup>. Ancak bu tehdit ulusal hükümetlerin iktisadi kalkınma yolunda KOBİ'lere sağladığı teşviklerle kısmen savuşturulur ve KOBİ'ler *endüstriyel yapılanmanın çok önemli unsurları* olarak hak ettikleri övgüyü kazanır.

Kalkınma hedefine ulaşmada KOBİ'ler "*endüstriyel yapılanmanın çok önemli unsurları*" ise, o halde neden dış rekabet sürecinde ÇUŞ'lara yem ediliyorlar? Ya da daha akademik bir dille sormak gerekirse neden birer taşeron olmaya mahkûm ediliyorlar? Bizce bunlar öncelikle yanıtlanması gereken sorulardır. Çünkü yukarıdaki KOBİ'lere atfedilen "*endüstriyel yapılanmanın çok önemli unsurları*" ifadesi bize ait değildir. Bu ifade, bir tür yarı çevre ekonomisi özelliği taşıyan

35 Ercan (1997) s.676.

36 M. Melih Pınarcıoğlu (2000), "KOBİ'ler, Kolektif Verimlilik ve Sorunları", *Toplum ve Bilim*, S: 86, s.307.

37 Pınarcıoğlu (2000) s.308.

38 Ercan (1997) s.688.

Türkiye’de 2007-2013 dönemine ait Dokuzuncu Kalkınma Planı kapsamında hazırlanan KOBİ Özel İhtisas Komisyonu Raporu’ndandır<sup>39</sup>. Rapor, Türkiye ekonomisinin kalkınabilmesi için ileriki dönemde KOBİ’lerin önemli işlevler üstleneceğini vurgulamasıyla da dikkat çekmektedir.

KOBİ’lere atfedilen önem böylesine açık seçik ortadaysa o halde bunların dış rekabete karşı korunmaları gerektiğini savunmak gerekir. Esasen KOBİ kısaltmasında geçen “küçük ölçeğin” geliştirilmesinin önemi, geçmişte, korumacığın ekonomi politikasını yapan *bebek endüstriler tezi*<sup>40</sup> ile ortaya konmuş ve günümüz merkez ülkelerinin bu türden stratejilerle kalkındıkları tarihsel olarak ispatlanmıştır<sup>41</sup>. Hal böyle iken, hazırlanan raporda korumacılık ve bebek endüstriler tezine herhangi bir atıf yapılmamış olması şaşırtıcı ve aslında bir o kadar da doğaldır. Çünkü küreselleşme ve bunu sağlayan serbestleşme her ne sebeple olursa olsun daha en başından korumacılığa karşıdır.

İşletmecilik alanında kullanılan “Güçlü ve Zayıf yönler-Fırsat ve Tehlikeler” (GZTF) Analizi yardımıyla KOBİ’lerin önemini vurgulayan Rapor, geleceğe yönelik izlenmesi gereken *stratejileri* de açıklamıştır. Rapor’a göre, KOBİ’lerin -iddialarımızı güçlendiren *zayıf yönleri* ve karşı karşıya oldukları *tehlikelerini* dahi anmaksızın- sadece bunların güçlü yönleri ve önlerindeki fırsatlar ele alındığında, KOBİ’lerin “taşeron” ilişkiler geliştirmedeki ekonomik ve politik rolü ortaya çıkmaktadır.

Rapor’a göre KOBİ’lerin güçlü yönleri şunlardır<sup>42, 43</sup>:

KOBİ’ler, istihdamın olumlu bir unsuru olup işsizlik sorununa çözümde önemli rol oynarlar, \_\_\_\_\_

39 DPT (2006), *Dokuzuncu Kalkınma Planı (2007-2013), KOBİ Özel İhtisas Komisyonu Raporu*, Ankara, s.2.

40 Friedrich List tarafından ortaya atılan ve geliştirilen bebek endüstriler tezi hakkında genel bilgi için bkz., Aykut Kibritçioğlu (1996), “Friedrich List’in Bebek Endüstriler Tezi”, Aykut Kibritçioğlu (der.), *Uluslararası Makro İktisat Okumaları* içinde, Ankara: TDFOB Yayıncılık, ss.49-81.

41 List, geçmişte birçok ülkeyi zenginliğe götüren yoldaki en önemli unsur olduğunu düşündüğü bebek endüstri koruması sanatında mükemmelliğe ulaşan ilk ülkenin İngiltere olduğunu öne sürer. Hatta bebek endüstri argümanı ile ikna olmamış birinin önce İngiliz sanayi tarihi üzerine çalışması gerektiği tavsiyesinde bulunur. Bkz., Ha-Joon Chang (2007), *Kalkınma Reçetelerinin Gerçek Yüzü* (3. Baskı), çev. Tuba Akıncılar Onmuş, İstanbul: İletişim Yayınları, s.18-28.

42 DPT (2006) s.38.

43 Raporda geçen ancak bizce burada karşı argüman geliştirmeye dahi gerek olmadığını düşündüğümüz *güçlü yönler* şunlardır: KOBİ’ler; “Yenilik, atılım ve girişimcilik için istek duyarlar”, “Dinamik yapılarıyla ülke ekonomisi için dinamizm kaynağıdır”, “Başarma ve kazanmaya yönelmiş girişimcilerdir”, “Girişimcilik zihniyeti gelişme trendine girmiş bulunmaktadır”, “Yatırım üretkenliği yüksektir”, bkz., s.38.

Bölgesel kalkınmaya katkı sağlarlar,

Ekonomik konjonktürdeki değişikliklere kolay uyum sağlayabilirler,

Hızlı ve değişime uyum sağlayabilecek esnek yapıları vardır,

Uluslararası rekabet koşullarına uyumda azimli ve isteklidirler,

Yüksek öz sermaye oranı ile çalışması sayesinde finansal krizlere daha az duyarlıdırlar,

Sayısal açıdan fazlalığı, riskin dağılımı ve girişimciliğin gelişimi açısından olumludur.

Sırasıyla okunduğunda; KOBİ'lerin işsizlik sorununa çözüm getirme konusu tartışmalıdır. Çünkü zaten tüm işletmelerinin yüzde 99.5'i<sup>44</sup> KOBİ'lerden oluşan bir ekonomide geriye kalan binde 5'in istihdam sorununu çözülmesi olası değildir. KOBİ'lerin istihdama sağladığı katkı; düşük ücret başta olmak üzere mevcut olumsuz çalışma koşulları ve sosyal güvenceden yoksunlukla birlikte hesaba alındığında ne kadar anlamlı olduğu tartışmalıdır.

KOBİ'ler ve bölgesel kalkınmaya katkı konusu da muammalıdır. Bölgesel açıdan bu katkının ortaya çıkmasında "kümelenme"<sup>45</sup> nin başat bir rol oynadığı ileri sürülür. Oysa kümelenme, KOBİ'lerle birlikte, hatta onlardan daha çok yerel avantajların belirlenmesi açısından ÇUŞ'lara da fayda sağlar. Bizce kümelenme modelleri sayesinde bir ölçüde taşeron ilişkilerin dengelenmesi mümkün olabilir. Çünkü KOBİ'lerin bir araya gelmesi, kümelenmesi suretiyle birleşmesi ve ÇUŞ'larla pazarlıkta karşı gücü oluşturması -ki bu, yukarıda monopol gücü olarak anılmıştır-, alması bir stratejidir. Ancak bu strateji, rekabet otoriteleri ve neo liberal ekonomistler tarafından kabul görmeyen hatta oluşması halinde yasaklanması gereken bir strateji olarak değerlendirilir<sup>46</sup>. Bu tutum, merkeze

44 OECD (2005), *SME and Entrepreneurship Outlook 2005*, s.346. Ayrıca bu rapordaki diğer ülkelere ait veriler incelendiğinde yarı çevre ülke olma özelliği gösteren ülkelerde benzer bir yapılanma olduğu görülür.

45 Kavramı geliştiren Porter'e göre, kümelenme; "aynı sektörde faaliyet gösteren, aralarında işbirliği ve aynı zamanda rekabet olan işletmelerin, onlara mal ve hizmet sunan tedarikçilerin, ilgili kurumsal yapıların (üniversiteler, meslek kuruluşları, iş koluyla ilgili standartları belirleyen ve kontrol eden kurumlar, gibi) aynı coğrafi bölgede yoğunlaşmasıdır. Bkz., Cemil Ertem, "Kümelenme Türkiye İçin Sanayileşme Modeli Olabilir mi?", [www.cemilertem.com](http://www.cemilertem.com), (Erişim tarihi: 22.07.2009). Bursa'daki otomotiv, Sultanahmet'teki turizm, Denizli'deki tekstil ve konfeksiyon sektörleri kümelenme yapılarına Türkiye'den verilebilecek tipik örneklerdir.

46 Roger D. Blair ve Jeffrey L. Harrison (1992), "The Measurement of Monopsony Power", *The Antitrust Bulletin*, C.37, s.135.

avantajlar sağlayan monopsonculuğun yarı çevreye görece avantaj sağlayabilecek işbirliğine yeğ tutulduğunun açık bir kanıtıdır.

KOBİ'lerin güçlü yönlerinden biri olarak verilen esneklik, ÇUŞ'larla kurulan taşeronluk ilişkileri bağlamında oluşan maliyet baskısı nedeniyle sosyal politika açısından ortaya çıkan en önemli sosyal maliyettir<sup>47</sup>. Günümüzde KOBİ'ler ile ÇUŞ'lar arasındaki piyasa ilişkileri bağlamında KOBİ'lerin uluslararası rekabet gücü diye bir kavramdan bahsetmekse hiç de anlamlı değildir. KOBİ'lerin uluslararası rekabete uyumda “azimli ve istekli” olduğu iddiası ise ekonomi politik açıdan deęersizdir.

KOBİ'lerin yüksek öz sermaye ile çalışmaları sayesinde finansal krizlere daha az duyarlı oldukları görüşü ise, finansal krizlere ait maliyetlerin yerleştirildiğinin açık bir kanıtıdır. Son olarak KOBİ'lerin sayıca fazla olmaları, riskin dağılımı ve girişimciliğın gelişimi açısından olumsuzlarken, bunun kapitalist sistemde riskin toplumsallaştırılması anlamına geldiğı hatırlanmalıdır. Kısacası, KOBİ'ler için güçlü yön olarak ortaya atılan bu iddia, KOBİ'lerin yerleşik olduđu toplumdaki sorunların daha da ağırlaşmasına neden olabilir.

Neo-liberal iktisadi akıl yürütme şeklinin bize öğrettiğı en önemli maliyet kısıtlama yöntemi olan “ölçek ekonomileri” nin bu raporda kullanıldığı yer ve ona yüklenen anlam da ekonomi politik açıdan önemlidir. Rapor'un son bölümündeki Yasal Düzenlemeler kısmında geçen ifade aynen şöyledir<sup>48</sup>:

*“KOBİ'lerin ölçek ekonomilerine ulaşabilmeleri amacıyla birleşmeleri ve devralmaları destekleyici tedbirlerin alınması”*

KOBİ'lerin ölçek ekonomilerinden yararlanması adına yapılan bu tespitin, yasal düzenlemeler kısmında olması ilginçtir. Çünkü ölçek ekonomilerinden yararlanma durumu yasallıkla değil, iktisadilikle alakalıdır. Ölçek ekonomileri, üretim hacminin artışına bağılı olarak ortalama maliyetlerde önemli azalmalar sağlar. Ölçek ekonomilerinin firmalar açısından sağladığı üstünlükler sadece bununla da sınırlı değildir. Buna göre, büyük çaplı üretimi konu alan ölçek ekonomileri; satın alınan hammadde fiyatlarında indirim, daha düşük faizli kredi, daha ucuz reklam ve daha düşük tarifeli taşıma gibi firma itibarından kaynaklanan üstünlükler de sağlar<sup>49</sup>. O halde, ölçek ekonomileri ve oluşan maliyet avantajına bağılı bu üstünlükler de büyük ölçekli üretimin iktisadi mantığını açıklar.

47 Zeki Erdut (2004), “Liberal Ekonomi Politikaları ve Sosyal Politika”, *Çalışma ve Toplum*, S. 2, s.24.

48 Dokuzuncu Kalkınma Planı (2007-2013), s.60.

49 Firma itibarı kurulan piyasa yapısının monopsoncu özellikte olması durumunda firmanın pazarlık gücünü artırır ve yaratılan artı-değerden “aslan payı” nı alması açısından firmaya avantaj kazandırır.

Diğer yandan yukarıdaki tespitte geçen “...devralmaları destekleyici tedbirlerin alınması” ifadesi mülkiyet ilişkileri açısından önemlidir. Kapitalist sistemin doğası mülkiyet temelli ilerlemeyi kutsar. Ancak sisteme meşruiyet kazandırmaya çalışan neo klasik iktisat, yatırımın kimin tarafından yapıldığının üzerinde durmaz, yatırımın kendisi ile ilgilenir. Oysa yatırımcının kimliği pek çok başka unsuru etkileme kapasitesine sahiptir<sup>50</sup>. Bu nedenle, yukarıda geçen devralmaları salık veren ifade mülkiyet ilişkisi içinde sorgulanmalıdır. Bilindiği üzere kapitalizmin tarihinde ÇUŞ’ların faaliyetleri sadece iktisadi değil, siyasidir de. Örneğin; 17-19. yüzyılda dünya ticaretinin önemli bir bölümünü denetleme imkânı olan Doğu Hindistan Şirketi, Kraliyet Afrika Şirketi ve Hudson Körfezi Şirketi -ki bunlar günümüz modern ÇUŞ’larının ataları sayılabilir- gibi şirketler, emperyalist kaynak aktarımının önemli araçlarıdır. Dolayısıyla KOBİ’lere yönelik devralmalar, raporun salık verdiğinin tersine mülkiyet ilişkileri kapsamında eşitsiz gelişmeye yol açan unsurlar olarak görülmelidir.

#### **Eşitsiz Gelişmenin Gelişmesi: 1980 Sonrasının Türkiye Analizi**

Bağımlılık kuramı iktisatçılara göre, merkezin çevreye olan egemenliği, çevre ülkelerde aşırı düzeyde bir çarpıtma, biçimsizleştirme ve eklemsizleştirme meydana getirir. Kapitalizmin çevreye yayılması, çevre ekonomilerin iç bütünlüğünü bozar ve gelişmenin yolunu tıkar. Çevre ekonomisi merkezden uyarılan, biçimlendirilen bağımlı bir yapıya dönüşür. Çevrenin merkeze entegrasyonu merkez kapitalizminin ihtiyaçları doğrultusunda gerçekleşir<sup>51</sup>. Merkez kapitalizminin ihtiyaçlarının karşılanmasında KMZ’ler önemli bir araçtır ve KMZ’ler, merkez orijinli ÇUŞ’ların yönetiminde tahsis edildiğinden doğaları gereği taraflar için eşitsiz gelişme yaratır.

Kapitalizmin doğasından kaynaklanan eşitsiz gelişme, yaratılan artı-değerin taraflar arasında adil olmayan bölüşümünden kaynaklanır. KMZ’ler sayesinde merkeze ait ÇUŞ’lar, çevre ve yarı çevrede yaratılan artı-değeri merkeze aktarabilir ve bu sayede kalkınmanın ön şartı olan sermaye, KOBİ’lerle kalkınmaya çalışan çevre ülkeler yerine çok daha fazlasıyla merkezde birikir. Bu süreçte ülkeler arasında varolan fark, kapanmanın ötesinde her geçen gün açılır ve Frank’ın deyişiyle merkez ve çevre arasındaki işbirliği çevrede *azgelişmişliğin gelişmesine* vesile olur. Frank, burjuva sınıfının çıkarlarıyla alakalı olan azgelişmişliğin gelişmesi tezini şöyle açıklar<sup>52</sup>:

50 Emin Akçaoğlu (2008), “Değişen Dünyada Çokuluslu Şirketler”, *Doğudan*, S. 5, s.134-135.

51 Samir Amin (1991), *Eşitsiz Gelişme*, çev. Atilla Kotil, İstanbul: Arba Yayınları, s.180.

52 Frank (1995) s.135.

“... burjuvazi...nin metropole bağımlılığı ile yaratılan özel çıkarları, örgütlü emek ile olan ittifakını<sup>53</sup> bozmaya ve bunun yerine, milli gelirin gerici biçimde dağıtılması demek olan anti-halkçı bir ücret politikasını desteklemeye ve emperyalizmin (ve küçük ortak durumunda kendisinin) ilerlemesine hizmet eden bir ittifaka girmeye ve bu ittifak ile bağımlılığı, bağımlı gelişmeyi ve azgelişmişliği daha da derinleştirmeye zorlam[aktadır].”

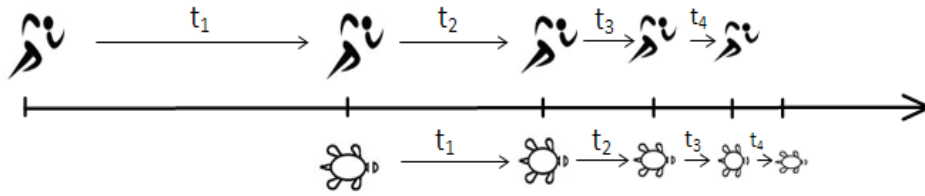
Azgelişmişliğin gelişmesine yol açan ve merkez-çevre paradigmasını zamanla keskinleştiren eşitsiz gelişme, Zenon Paradoksu'nun modern versiyonu ile de açıklanabilir. Ancak bundan önce paradoksun klasik versiyonu hatırlanmalıdır.

### Kutu 1:

#### Akhilleus ile Kaplumbağa'nın Yarışı (Klasik Versiyon)

Yunanlı düşünür Elealı Zenon (M.Ö. 495-430) paradokslarının birinde, yarı tanrı Akhilleus ile kaplumbağayı yarıştıırır. Kaplumbağa Akhilleus'dan çok daha yavaş olduğundan, Akhilleus'un önünden başlar yarışa. Zenon, Akhilleus'un kaplumbağayı hiç yakalayamayacağını iddia eder. Zenon'un kurduğu mantık şöyledir: Akhilleus, kaplumbağayı yakalayabilmek için, önce kaplumbağanın yarışa başladığı ilk noktaya erişmeye çalışacaktır. Akhilleus bu noktaya eriştiğinde kaplumbağa o noktanın biraz daha ilerisine ulaşmış olacaktır. Şimdi Akhilleus'un hedefi kaplumbağanın bulunduğu bu yeni noktaya ulaşmaktır. Akhilleus, kaplumbağanın bulunduğu bu yeni noktaya ulaştığında, kaplumbağa o noktanın da biraz daha ilerisine ulaşmış olur. Akhilleus, ilerleme mantığını değiştirmedeği sürece bu böyle sürer gider ve Akhilleus kaplumbağayı hiçbir zaman yakalayamaz.

Paradoksun görsel izahı ise şöyle yapılabilir:



Paradoksun modern versiyonu ise şöyle kurgulanabilir:

53 \*Somel'e göre, sosyalizm tehdidi bu ittifakın oluşumunda özel bir öneme sahiptir ve bu ittifak sonucunda kapitalist dünya sisteminin merkezlerinde refah devleti gelişmiş, iktisat politikalarında tam istihdamı sağlamak öncelik kazanmış ve sosyal demokrasi denen siyasi akım güçlenmiştir. Bkz., Cem Somel (2007), "İktisadi Tahakküm", *Doğudan*, S: 0 (sıfır), s.33.

## Kutu 2:

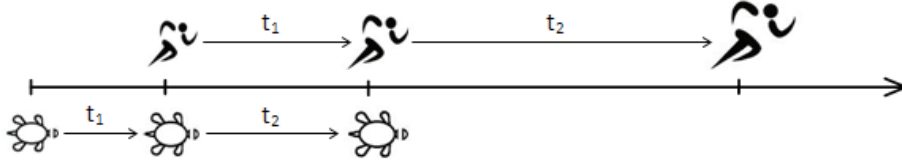
### Akhilleus ile Kaplumbağa'nın Yarışı

#### (Modern Versiyon)

#### (Eşitsiz Gelişme ve Merkez-Çevre Paradigmasının Keskinleşmesi)

Paradoksun bu modern versiyonunda yarışçılar aynı, ancak yarışa başlangıç pozisyonları farklıdır. Kaplumbağa çevre ülkeleri, Akhilleus ise merkez ülkeleri temsil eder. Kurgu oldukça basit ve günün gerçekliğine uygundur; kaplumbağa Akhilleus'dan yavaş olmakla birlikte yarışa geriden başlar ve bir an önce Akhilleus'un bulunduğu noktaya ulaşmak ister. Ancak kaplumbağa bunu yaptığında Akhilleus aynı sürede kaplumbağadan hızlı ilerlediği için aradaki farkı açarak çok daha ileri bir noktaya ulaşır.

Yarışın mantığı ve verilen kurgu içinde ortaya çıkan sonuç, mutlak olarak hem Akhilleus hem de kaplumbağa'nın düzeylerinin gelişmesi, göreceli olarak ise ikisi arasındaki farkın her geçen sürede açılmasıdır. Fark açılmaktadır, çünkü veri koşulların yaratacağı tek şey "eşitsiz gelişme"dir.



Paradoksun bu modern versiyonu kapsamında çevre ülkeleri ilgilendiren iki soru var<sup>54\*</sup>: Birincisi, çevre ülkeler neden merkezle yarışıyor ve eşitsiz olan bu yarışı terk etmiyor? İkincisi, çevre ülkeler neden ilerleme stratejisini değiştirmiyor ve daha hızlı olmalarını sağlayacak donanımları geliştirmiyor?

Merkez ile çevre arasındaki eşitsiz gelişmenin ortaya çıkmasında ve bunun devam etmesinde ÇUŞ'lar özel bir sorumluluk taşır. Chomsky, küresel ekonominin çok büyük bir parçasını kontrol ediyor olsalar da, ÇUŞ'ların hâlâ büyük ölçüde orijin ülkelere bağımlı olduğunu iddia eder. Chomsky bu iddiasını, ABD ÇUŞ'larının Pentagon ve diğer kaynaklar yoluyla elde edilen desteğe bağımlı olduğu iddiasıyla sürdürür. Chomsky'e göre, eğer vergilerle oluşturulan kamu finansmanı olmasaydı ABD, bu kadar büyük şirketlere sahip olamaz, başları derde girdiğinde de mükelleflere ciddi yükler getiren paketlerle bunları batmaktan kurtaramazdı. Aynı durum İngiliz ve Japon şirketleri için de geçerlidir<sup>55</sup>. 2008

54 Bunları bir sonraki başlıkta 'huruç' ve 'korumacılık' stratejileri kapsamında tartışacağız.

55 Noam Chomsky (2001), *Sömürgecilikten Küreselleşmeye*, Ankara: Ütopya Yayınları, s.111.

krizinin kurtarma paketleri<sup>56\*</sup>, bu iddianın haklılığını tüm çıplaklığı ile ortaya koyar.

Eşitsiz gelişmeyi ele alan araştırmalar, ÇUŞ'ların yönetimindeki meta zincirleri vasıtasıyla merkez ülkelerde pazarlanan malların piyasa değerinin çok az bir kısmının çevre ülkelerdeki asıl üreticilere (KOBİ'lere) tahakkuk ettiğini gösterir<sup>57</sup>.

- Kalpinsky (2000) Güney Afrika'dan Avrupa'ya ihraç edilen konserve seftalinin değerinin yüzde 43'ünün Güney Afrika'ya ödendiğini kaydeder. (Bu, aşağıdakilerle karşılaştırıldığında hiç de fena sayılmayacak bir bölüşümdür.)
- Chossudovsky (1998) az gelişmiş ülkelerde üretilen kahvenin ABD'deki fiyatının sadece yüzde 10'unun kahve üreten ülkede kaldığını, Bangladeş'te üretilen gömleklerin ABD piyasasındaki fiyatının yüzde 5'inin üreten ülkede kaldığını gösterir.
- Figueroa (1996) El Salvador'da tanesi 18-19 sente diktirilen gömleklerin ABD'de -markasına göre- 12-20 dolara pazarlandığını bildirir.
- Liu (2001) Çin'de fabrika satış fiyatı 2 dolar olan ve San Francisco'ya vardığında maliyeti 3 dolara çıkan oyuncakların ABD'de 7 dolar ilave kârla 10 dolara satıldığını yazar.
- Green (1998) Bangladeş'teki yerel bir firmanın Nike firması için ürettiği kar ceketinin tanesini 52 peni'ye sattığını ve bu ceketin İngiltere'deki mağaza satış fiyatının 100 sterlin olduğunu belirtir<sup>58</sup>.
- Brooks (1999) 1992 yılında Nike firmasının ünlü basketbol oyuncusu Michael Jordan ile yaptığı 20 milyon dolarlık reklam anlaşmasının, bu

56 Jim Bianco, ABD hükümetinin uygulamaya koyduğu kriz ve destek paketlerinin toplamının 8.5 trilyon doları bulunduğunu ve 2008 yılı ABD GSYİH'nin yaklaşık yarısına denk gelen bu tutarın tarihte görülmuş en büyük harcama olduğunu rapor eder. Bianco, II. Dünya Savaşı'nın enflasyona göre ayarlanmış maliyetinin 3.6 trilyon doları bulduğuna dikkat çekerek yaşanan krizin boyutlarını gözler önüne sermektedir. Bkz., Hürriyet Gazetesi, "ABD'nin Kriz Yüğü II. Dünya Savaşı'nı Katladı, 8.5 Trilyon Dolara Dayandı", [www.hurriyet.com.tr](http://www.hurriyet.com.tr), (Erişim tarihi: 05.12.2008).

57 Burada verilen ilk dört örnek şu çalışmadan alınmıştır; Cem Somel (2003), "Meta Zincirleri, Bağımlılık ve Eşit Olmayan Gelişme", Ahmet Haşim Köse vd. (der.), *İktisat Üzerine Yazılar II: İktisadi Kalkınma, Kriz ve İstikrar, Oktay Türel'e Armağan*, İstanbul: İletişim Yayınları içinde, s.562-563.

58 Duncan Gren (1998), *Fashion Victims: Together We can Clean up the Clothes Trade the Asian Garment Industry and Globalisation*, London: CAFOD, s.8'den aktaran Özüğurlu (2003) s.214.



firmanın aynı yıl Endonezya’da taşeron bağlantılarla çalıştırdığı 30 bin işçiye ödediği ücrete karşılık geldiğini ifade eder. Ayrıca;

- Brooks (1999), Amerikan Tekstil İşçileri Sendikası (UNITE) verileri ile yaptığı bir hesaplamada, Amerikalı bir kadının giyim için 100 dolar harcaması durumunda, bunun; 54 dolarının mağaza sahiplerine, 18 dolarının malzeme tedarikçilerine, 16 dolarının imalat masraflarına ve 12 dolarının da işçilere gittiğini rapor eder<sup>59</sup>.
- Dikmen (2000) İstanbul’da ve Denizli’de yabancı şirketlere fason hazır giyim üretimi yapan firmaların ÇUŞ’lar tarafından dış piyasada elde edilen artı-değerinin ancak yüzde 20-25’ini hâsılat olarak sağlayabildiğini belirtir<sup>60</sup>.
- Özügürlü (2003) Denizli’de Amerika’daki lüks bir marka için bornoz üreten bir ihracatçı firmanın, 13 dolara sattığı bu mala kendi eliyle 65 dolarlık etiket diktğini yazar<sup>61</sup>.

Yukarıdaki örnekler ÇUŞ’larla yaptığı pazarlıkta temel kozu ucuz işgücü sunmak olan çevre ve yarı çevre ülkelerin, eşitsiz gelişmeden aldığı payları gösterir. Örneklere göre, nihai talebe yaklaştıkça artı-değerden alınan payın ve dolayısıyla kârın yükseldiğini görülür. O halde; nihai talebe ulaşabilme ile mikro bağımsızlığı tahsis edebilir miyiz? sorusu alması stratejiler açısından önem kazanır. Ayrıca yabancı tüketicilere ulaşmanın gümrüklerle engellenmesi<sup>62</sup> gerçekliği dikkate alındığında sorunun yarı çevre ülkeler için anlamı artar.

Eşitsiz gelişmenin Türkiye açısından tahlili şöyle yapılabilir:

Herşeyden önce 1980 yılının tüm dünyada olduğu gibi Türkiye açısından da bir dönüm noktası olduğu kesindir. Türkiye’de 1980 sonrası dönemde KOBİ’lerin hızla uluslararası sermayenin nüfuzuna girmesini yani KMZ’lere bağlanmasını sağlayan mekanizmalar yasal düzenlemelerle hayata geçirilmiştir<sup>63</sup>. Bu bağlamda,

59 Mick Brooks, “Fashion Victims: Textile and Clothing Workers Worldwide”, <http://www.marxist.com/fashion-victims-textile-workers150399.htm>, (Erişim tarihi: 20.07.2009)

60 Dikmen’in çalışması Türkiye ve Denizli tekstiline olan uluslararası talebin yaşanan küresel kriz sebebi ile daraldığına işaret eden 1999 yılı E.B.S.O. çalışmasına dikkat çekmesiyle de önemlidir. Ahmet Alpay Dikmen (2000), “Küresel Üretim, Moda Ekonomileri ve Yeni Dünya Hiyerarşisi, *Toplum ve Bilim*, S. 86, s.288-289.

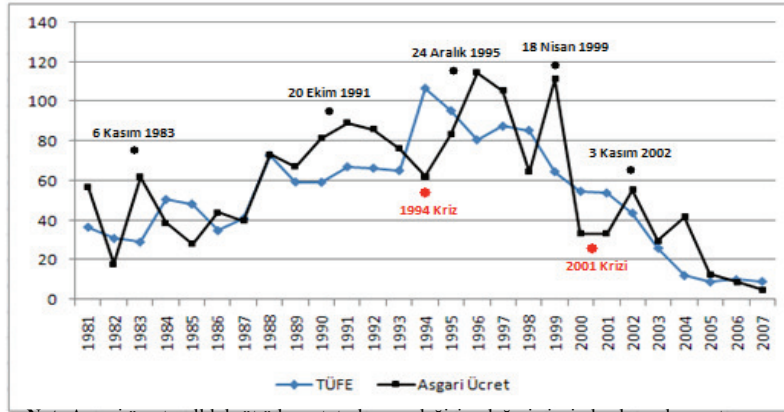
61 Özügürlü (2003) s.214.

62 Avrupa Birliği’nin üçüncü dünya ülkelerinden yaptığı ithalata uyguladığı ortak gümrük tarifesinin bizce böyle bir fonksiyonu vardır. Ayrıca 1995 yılında yapılan gümrük birliği tarımsal ürünlerde Türkiye için benzer bir işleve sahiptir.

63 Müftüoğlu (2005) s.380.

planlama giderek etkisizleştirilmiş ve dış ticaretin serbestleştirilmesi, sektörel verim artışlarını hedefleyen önceliklerin izlenmesini gündem dışı bırakmış; rekabet gücünü emek maliyetlerini aşağıya çekerek artırma çabaları öncelik kazanmıştır. Kısacası, sermaye hareketlerinin serbestleşmesi emek karşıtı baskıları daha sistematik hale getirmiştir<sup>64</sup>. Türkiye’de taşeronlaşmanın önünü açan bu gelişmeler ihracata dayalı büyüme politikası amaçlarından beslenmiştir. İhracata dayalı büyüme politikası, Türkiye’deki işçilerin dünyanın en yoksul ülkelerindeki işçilerle rekabete girmesine neden olmuş ve işçi ücretlerini yabancı şirketlerden fason üretim siparişi kapma yarışının baskısı altına sokmuştur. Teorik izahı “kaynak tahsisinde etkinlik” soyutlamasına dayanan bu rekabet, insanlık için hayırlı olduğu iddiasının ötesinde işçileri ucuza çalıştırmaktan başka bir netice vermemiştir<sup>65</sup>. 1980 sonrası dönemde Türkiye’deki asgari ücret miktarında yaşanan değişime ait veriler bunu doğrulamaktadır.

**Grafik 1: Türkiye’de Asgari Ücretin Seyri**



Not: Asgari ücret, yıllık brüt ödeme tutarlarının değişim değeri cinsinden hesaplanmıştır.

Asgari ücret, işçilerin bir çalışma günü karşılığı hak ettiği ve işçinin gıda, konut, giyim, sağlık, ulaşım, kültür vb. gereksinimlerini günün fiyatları üzerinden en az düzeyde karşılamaya yetmesi düşünülen ücrettir. Türkiye Anayasası’na göre, asgari ücretin tespitinde ülkenin ekonomik ve sosyal durumu göz önünde bulundurulur. Asgari ücret ödenmesi zorunlu olan ve üzerinden vergi alınan en az ücrettir. Asgari ücretin tespitinde hükümet temsilcisinin görev alması, işçi ve işveren kesimleri arasında bir tür arabuluculuk işlevi sağlar. Hükümetlerin arabuluculuk işlevi yabancı yatırımların uyarılması açısından önemlidir. Asgari ücret seviyesinin yükseltilmesi, ülkenin düşük ücretler sayesinde sağladığı rekabet

64 Korkut Boratav (2005), “Geçmişe Dönüşü Savunarak İleriye Gitmek”, *Türkiye İktisat Kongresi 2005 Bildirileri*, İstanbul: Nazım Kitaplığı içinde, s.36.

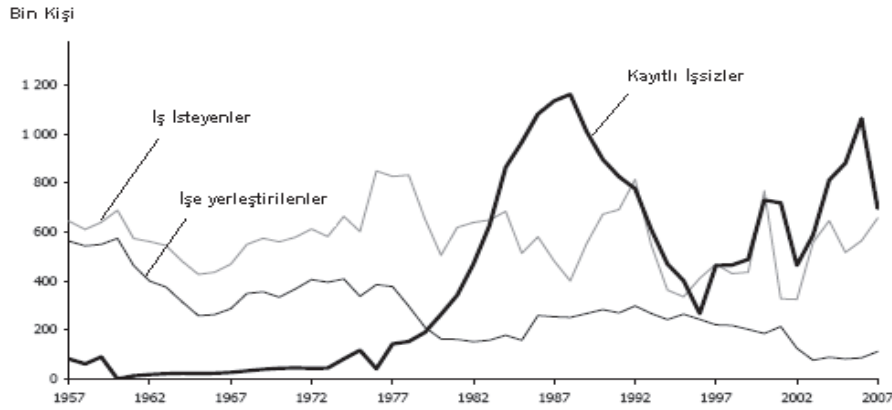
65 Cem Somel (2005), “Türkiye Ekonomisi: Yabancı Desteği mi, Yabancı Sömürüsü mü?”, *TES-İŞ Dergisi*, S. 3, s.73.

üstünlüğünü törpüler. Bu nedenle, arabuluculuk sağlamada hükümetin tarafsız olduğu söylenemez.

Türkiye’de asgari ücret ödemelerinin yıllık değişimi incelendiğinde oldukça istikrarsız bir seyirle karşılaşılır. TÜFE ile yapılan karşılaştırma, reel ücret kayıplarını göstermesi açısından önemlidir. Buna göre, 1980’lerden günümüze yaşanan sürecin belli başlı saptamaları şunlardır; Birincisi Türkiye’de seçimler işçi sınıfına reel ücret artışları olarak yansımıştır. Tipik bir seçim ekonomisi davranışı olan bu durum, asgari ücretlerdeki azalmalarla son bulmuştur. İkincisi, yaşanan ekonomik krizler asgari ücretlerin baskılanmasında adeta bahane olarak görülmüştür. Örneğin, 1994 yılında yaşanan krizde TÜFE yüzde 106 oranına yükselirken asgari ücret yüzde 60 artmış ve ücretler reel anlamda neredeyse yarı yarıya ucuzlatılmıştır. 2001 krizin de, benzer bir süreç yaşanmıştır. Üçüncüsü, Türkiye’de 1997 sonrasında girilen dezenflasyon süreci, asgari ücret artışlarının baskı altına alınmasında önemli bir gerekçe sağlamıştır. Özetle; 1980 sonrası Türkiye’nin etkisi altına girdiği küresel kapitalizmle birlikte ihracatı arttırmanın teşvik edilmesi sonucunda emek, her geçen gün ucuzlayan bir faktör olmuştur.

Türkiye’de emeğin ucuzlatılmasında işsizlik de önemli bir rol oynamıştır. İşsizlik oranında görülen artışlar, özellikle kol gücüne dayanan emekte ücret baskısını arttırmıştır. 1980 öncesini de kapsayacak şekilde ele alındığında Türkiye’deki kayıtlı işsizliğin seyri şöyledir;

**Grafik 2: Türkiye’de Kayıtlı İşsizliğin Seyri**



**Kaynak:** TÜİK (2008), *İstatistik Göstergeler, 1923-2007*, Ankara, s.116.

1980 yılının işsizlik açısından önemi büyüktür. Çünkü grafikten de izlendiği üzere bu yıldan sonra kayıtlı işsizler sayısı kısa zamanda devasa bir artış göstermiş ve rakam, 1988 yılında 1 milyon 162 bin kişiye ulaşmıştır. Ardından süreç kayıtlı işsizlerde her ne kadar gerilemişse de 2001 kriziyle tekrar tırmanmaya başlamış ve 2006 yılında tekrar 1 milyon kişi seviyesine ulaşmıştır. Her ne kadar grafikte görülmüyor olsa da, Türkiye’de son dönemde yaşanan krizin etkisiyle işsizlik çok ciddi artışlar göstermiştir. Buna göre, Nisan 2008’de yüzde 9.9 olan işsizlik oranı 2009’un Nisan ayında rekor bir artışla yüzde 14.9 seviyesine ulaşmıştır. 3 milyon 618 bin kişiyi temsil eden bu oran, tarım dışı işsizlik oranı olarak alındığında yüzde 18.2’ye, genç nüfusta (15-24 yaş) işsizlik oranı olarak alındığında ise yüzde 26.5’e yükselmiştir<sup>66</sup>.

Kapitalist sürecin vazgeçilmez bir uzantısı haline gelen taşeronluğun istihdam üzerindeki bozucu etkisi, kayıtdışı istihdam olarak da adlandırılan enformel istihdamla da ortaya konulabilir. Son yıllarda azalma trendine girmiş olmasına rağmen Türkiye’deki enformel istihdam seviyesi hayli yüksektir.

**Tablo 2: Türkiye’de Enformel İstihdamın Durumu, 2003-2008 (Bin Kişi, 15+ yaş)**

	2003 Yıllık		2005 Yıllık		2007 Kasım		2008 Kasım	
	Sayı	Yüzde	Sayı	Yüzde	Sayı	Yüzde	Sayı	Yüzde
Toplam İstihdam	21.147	[100,0]	22.046	[100,0]	20.867	[100,0]	21.315	[100,0]
Enformel İstihdam	10.933	[51,7] (100,0)	11.045	[50,1] (100,0)	9.480	[45,4] (100,0)	9.483	[44,5] (100,0)
i- Tarım	6.535	(59,6)	5.727	(51,8)	4.533	(47,8)	4.774	(50,3)
ii- Tarım Dışı Faaliyetler	4.418	(40,4) 100,0	5.318	(48,2) 100,0	4.949	(52,2) 100,0	4.709	(49,7) 100
- Ücretli	1.686	38,2	2.325	43,7	2.210	44,6	2.008	42,6
- Diğer*	2.732	61,8	2.993	56,3	2.739	55,4	2.701	57,4

\* Yevmiyeli, işveren, kendi hesabına çalışan ve ücretsiz aile işçisi gruplarının toplamıdır.

**Not:** Rakamlar yuvarlamalardan dolayı toplamı vermeyebilir.

**Kaynak:** HHİA (2009), ilgili dönemlere ait *Haber Bültenleri*’nden derlenmiştir.

Tablo incelendiğinde, Türkiye’de enformel istihdamın formel olanla başabaş gittiği ve Türkiye istihdamının önemli ölçüde esnekleştirilmiş olduğu söylenebilir. Enformel istihdamda KOBİ’ler başattır. Çünkü daha önce de ifade edildiği üzere, Türkiye’de formel istihdam yüzde 99,5’i KOBİ’lerdedir. Formel istihdamın bile böylesine ağırlıklı olduğu KOBİ’lerin enformel istihdamı da sağlaması, işletmelerin kayıtdışıya yönelme eğilimlerinin yüksek olması nedeniyle olağandır.

66 HHİA (2009), “2009 Nisan Dönemi Sonuçları”, *Haber Bülteni*, S. 124, s.1.

Ülkelerinin pazar ekonomisi ve dış âlemlerle kurduğu ilişkilerin özetini gösteren Dış Ticaret Bilançosu da, yukarıda sözünü ettiğimiz artı-değer aktarımını gizleyen önemli bir araç haline gelmiştir. Bu iddia, son yıllara ait Türkiye'nin Dış Ticaret Bilançosu ile somutlaştırılabilir.

**Tablo 3: Türkiye’de İhracat ve İthalatın Sektörel Sıralaması, 2007 (Toplam İçinde Sahip Olunan Paya Göre)**

Sıralama	Sektör Adı	İhracat	İthalat
1.	Taşıt Araçları	30.9	31.2
2.	Demir Çelik	19.1	22.5
3.	Dokuma ve Giyim	14.0	9.2
4.	Gıda ve İçki	6.7	6.4
5.	Madeni Eşya	6.5	6.4

**Kaynak:** Dış Ticaret Müsteşarlığı, *İhracat İstatistikleri*, 19.02.2009

KMZ’ler hakkında bilgili olmayan biri, bu tabloya baktığında bunun muhtemelen gelişmiş bir ülkenin dış ticaretine ait sıralama olduğunu düşünecektir. Çünkü ilk sıradaki “taşıt araçları” sermaye yoğun bir sektördür. Bu sektöre ait ürünler ileri teknoloji gerektirir. Günümüzde sermaye-yoğun işbölümü -mukayeseli üstünlüklere de uygun olarak- gelişmiş ülkelerce yapılır. Oysa tablo Türkiye’ye aittir ve bunu öğrenen kişinin yapacağı ilk şey her ne kadar imkânsız da olsa büyük olasılıkla Türk Otomobil Marka’larını hatırlamaya çalışmak olacaktır. Günümüzde ÇUŞ’lar kurdukları KMZ’ler sayesinde çevre ülkelerin ihracatını da yönlendirmektedir. Bu, yaratılan artı-değerin merkeze aktarımını sağlayan ÇUŞ’lar için çift yönlü bir kazanç sağlama imkânı oluşturur.

Özetle, Türkiye’de işletmelerin ağırlıklı bölümünün KOBİ’lerden oluşması, ülkenin küresel pazara eklemlenmesinde hayati derecede önem taşıdıkları şeklinde yorumlanmıştır. Öyle ki, 1980’lerde başlayan sürecin halen devam ettiği gerek akademik, gerekse piyasa uygulamalarından kolaylıkla takip edilebilir. Hemen her orta düzeyli üniversitede görülen KOSGEB (**Küçük ve Orta Ölçekli Sanayi Geliştirme ve Destekleme İdaresi Başkanlığı**) merkezleri, bankacılık sektörünün öne çıkardığı “KOBİ kredileri”, yine üniversite-sanayi işbirliği adına yürütülen KOBİ araştırmaları; bahsedilen sürecin yansımalarıdır. Bu süreçte merkez ekonomileri lisans-patent eksenli işleyen hizmet ekonomilerine ve ayrıca finans merkezlerine dönüşürken, merkezin taşeronluğunu yapan çevre ve yarı çevre ülkeleri her geçen gün birer atölyeye dönüşmekte ve örtük kaynak

aktarım mekanizmaları yüzünden yarattıkları artı-değeri eşitsiz bölüşmek zorunda kalmaktadır.

### Sonuç Yerine

Lipietz'in şu tespiti araştırma konumuzu bütünlemesi açısından önemlidir<sup>67</sup>;

*"... Marksistler ve bağımlılık teorisyenleri, doğru bir şekilde göstermişlerdir ki, mübadele yapılarının istikrar kazanmasıyla sonuçlanan kapitalizmin uluslararası eşitsiz gelişiminin mevcudiyeti, ileri ülkelerdeki hızlı birikimi gözetten bir durumdur. Kısacası, merkez-çevre kutuplaşmasının düzenleyici bir rol oynadığı küresel çapta bir birikim rejimi mevcut gibi görünmektedir. Bu, şu iddianın bir adım öncesidir: Bu rejim, tahakküm altındaki ülkelere dayatılmıştır, çünkü kapitalizmin problemlerinin çözüme kavuşturulması işlevinin bazı bölgelerin omuzlarına yüklenmesi gereklidir; ya da daha kötüsü, bu hâkimiyet ilişkileri, söz konusu problemlerin çözülmesi niyetiyle dayatılmıştır."*

Lipietz'in bu iddiası kapitalizmin sıfır toplamlı bir sistem olduğu tezini güçlendirir. Sistem içinde çevre ve yarı çevrenin adil bir bölüşüm ilişkisine girebilmesinin koşulu, merkezin süregelen eşitsiz bölüşümdeki başat rolünden çekilmesidir. Başat olanın bu rolü terk etmesini ummaksa aşırı iyimserliktir. Tarih yaşanan bir dolu zulüm ve felakete rağmen merkezin bu rolünden çekilmesini sağlayacak ikna mekanizmalarını keşfetmiş değildir.

KMZ'lerin yerel uzantısı konumundaki KOBİ'lerin kapitalist sömürden kurtarılmasına yönelik stratejiler, mevcut sistem içinde kalındığı sürece etkisizdir. Bunun yerine, kötü politikaları üreten mekanizmayı değiştirmek ve sistemden huruç etmek gerekir. Bu, boğulan her çocuğu kurtarmak için nehre atlamakla, nehrin yukarısına gidip çocukları nehre atanı durdurmak arasındaki farka benzetilebilir.

Hatırlayacak olursak, Zenon Paradoksu'nun modern versiyonu üzerinden geliştirdiğimiz ilk soru; **çevre ülkeler neden merkezle yarışıyor ve eşitsiz olan bu yarışta terk etmiyor?** sorusuydu. Farklı bir dille okunduğunda bu, **çevre ülkeler neden huruç etmiyor?** şeklinde özetlenebilir ve **nasılı** sorulduğunda alması stratejiler geliştirme fikri önem kazanır. Kanaatimizce alması stratejileri geliştirmeye girişmeden önce hurucun ne olduğu hakkında genel bir çerçeve çizilmesinde fayda vardır. Somel bu çerçeveyi şöyle çizer<sup>68</sup>:

<sup>67</sup> Lipietz (1993) s.63.

<sup>68</sup> Cem Somel (2007) s.34.

“... [azgelişmiş] toplumların içinde bulunduğumuz zilletten kurtulmasının birinci şartı, [...] tahakkümün tesir alanından çıkmaktır; huruç etmektir. [Huruç etmek], toplumun sosyal ve iktisadi kararlarını dünya sisteminin etkisi ve mantığı dışında alması demektir. Ne üretileceğini, ne tüketileceğini, ne ihraç edip ne ithal edeceğini, ürettiğini nasıl bölüşeceğini dış baskı ve telkinlere rağmen, kendi toplumsal tercihleri doğrultusunda kararlaştırmasıdır. Fikri mülkiyet korumasından ithalat rejimine, ülke dışına sermaye hareketlerinden vasıflı insan gücünün göçüne, çevre korumasından tarımsal desteğe kadar her alanda politikayı toplumun ihtiyaç ve tercihleri doğrultusunda saptamaktır.”

Huruç stratejileri geliştirmenin diğer bir öncülü de, hurucun olabirliğine inanmaktır. Bu, “başka bir dünya mümkün”, “gelecek değiştirilebilir”, “verilen geri alınabilir” fikirlerini slogan olmaktan kurtarmayı gerektirir. Çünkü ne olduğunu anlamaya başladığımız sürece herşey değiştirilebilir. Ancak değişimin belli bir programına bağlanması, başarı için gereklidir.

Huruç etmede zamanlama da önemlidir. Bu bağlamda kapitalizmin doğasına özgü krizler ve bunların yarattığı kargaşa ortamı huruç için önemli bir fırsattır. Kargaşa ortamı, kapitalist barbarlığı teşhir etme, almaşık medeniyet projeleri geliştirme zamanıdır<sup>69</sup>. Huruç zamanlamasının önemini göstermesi açısından Frank’ın şu tespitleri yerindedir<sup>70</sup>:

“I. Dünya Savaşı, Latin Amerika’daki uydu ekonomilere, metropolle diğer ilişkileri açısından olduğu gibi, dış ticaret ve yabancı sermaye açısından da soluk alma fırsatı verdi. [...] Uluslararası ticaret kurumunun tersine, fakat tarihsel örnekler açısından doğru olan 1929 çöküşü dış ticareti olduğu kadar yabancı sermaye akımını da aniden düşürdü. Bunun sonucunda uydunun yatırım kaynaklarının metropole aktarımı da azaldı. 1930 Bunalımı sırasında başlayan, Latin Amerika ile bağların bu biçimde zayıflaması ve metropolün bölgeye siyasal müdahalesinin azalması, 1937’de yaşanan durgunluk sırasında ve II. Dünya savaşı ve onu izleyen yeniden inşa dönemi boyunca, 1950’lerin başlarına kadar sürdü. Bu ise, Latin Amerika’da, bağımsızlık sonrası dönemde, 1830’lar ve 40’lardan sonra [...] en büyük bağımsız endüstrileşme hareketi ile sonuçlanan siyasal değişimleri olanaklı kılan ekonomik koşulları yarattı.”

69 Cem Somel (2008), “Buhran ve Adalet”, *Doğudan*, S. 8, s.14.

70 Frank (1995) s.79-80.

1929'da kapitalizmin merkezlerinde başlayan krizin çevre ülkeler için fırsat oluşturduğunu göstermesi bakımından Türkiye deneyimi de önemlidir. Kriz döneminde merkez ülkelerin milli gelirleri azalmış ve işsizlik yüksek seviyelere çıkmıştır. İhracat ve ithalat yapmak zorlaşmıştır. Türkiye, dünya ticaretinin daralmasından yararlanıp 1930-39 arasında ithal edilen bazı sınaî malları yurttan üretecek Kamu İktisadi Teşebbüsleri (**KİT'ler**) **kurmaya girişmiştir**. Ayrıca devlet, başta demiryolları olmak üzere yabancı mülkiyetindeki bazı işletmeleri **millileştirmiştir**. 1934-38 arasında bir **Beş Yıllık Sanayi Planı uygulanmıştır**. Un, şeker, dokuma, metalürji, kâğıt ve kimya sanayinde 19 işletme kurulmuştur<sup>71</sup>. Bu gelişmeler, Türkiye'nin geçmişte sistemden huruç etmeye kalkıştığıının birer kanıtı olarak görülebilir.

Huruç stratejileri, “bir ekonomik yolla çevre ülkelerden alınan ve merkeze aktarılan zenginliklerin başka bir ekonomik yolla çevre ülkelerde tutulması, hatta geri alınması” fikri kapsamında geliştirilebilir. Ayrıca tarihsel analiz de, çevrenin tahakküm altına alınma sürecinin nerden başladığı ve nasıl geliştiğinin öğrenilmesi ve huruç stratejilerinin “geriye dönmek suretiyle ilerleme” mantığına dayandırılarak geliştirilmesinde ayrıcalıklı bir yer tutar. Buna dikkat çeken Boratav, geçmişe dönüş suretiyle huruç etmeyi şöyle özetler<sup>72</sup>:

“Geçmişe dönüşü önermekten kastettiğim, özellikle [...] emeği, istihdamı ve ‘sosyal devlet’i destekleyen; ülke ekonomisini dış şoklara karşı koruyan; statik etkinlik yerine büyüme, sanayileşme, sermaye birikimi ve istihdam lehine öncelikleri planlama aracılığıyla ekonomiye taşıyan tüm politika öğelerinin yeni baştan hayata geçirilmesinin savunulmasıdır. Rantiye ve yabancı sermaye saltanatını geçmişte engellemiş veya sınırlamış tüm politika öğelerine dönüşün önerilmesidir. Rekabet gücünü fetişleştiren ihracat fanatizmi yerine iç piyasa önceliğine dayalı stratejik perspektifin sahiplenilmesidir.”

Zenon Paradoksu'nun modern versiyonundan türettiğimiz ikinci soruyu hatırlayacak olursak, bu; **çevre ülkeler neden ilerleme stratejisini değiştirmiyor ve merkezden hızlı olmalarını sağlayacak donanımları geliştirmiyor?** idi. Dikkat edilecek olursa, bu soru strateji değişikliği yanı sıra sağlanacak donanımları sorgulamaktadır. Bu bağlamda, KOBİ'ler üzerinden KMZ'lere eklenmek yerine aynı KOBİ'lerle otarşiye yönelmek, çevre ülkeler açısından önem kazanır. Bebek endüstriler tezinin ortaya koyduğu gerçeklikle son derece tutarlı olan bu yöndeki stratejiler ise kaçınılmaz olarak korumacılığa olan ihtiyacı gündeme getirir. Korumacılık, en sade haliyle iktisadi serbestleşmenin yaşandığı bir

71 Cem Somel (2006), “KİT'ler ve Özelleştirme: Emek Açısından Bir Değerlendirme”, *TES-İŞ Dergisi*, S. 1, s.57.

72 Boratav (2005) s.38.



ekonomide ‘verilenin geri alınması’dır. Dolayısıyla korumacılık, yaşanan sürecin geldiği aşamada tek başına bile huruç etme anlamına gelir. Ancak günümüzde korumacılık, özellikle çevre ve yarı çevre ülkelerde küresel sistemden dışlanma yani **cezalandırılma korkusu** yaratmakta ve önemli bir alması strateji olmasına rağmen hayata geçirilememektedir.

Cezalandırılma korkusu, bizce çevre ve yarı çevre ülkeler üzerine tahsis edilen iktisadi ve siyasi tahakkümün aşılamaamadaki en önemli etkidir. Kaldı ki, küreselleşme sayesinde kemikleşen uluslararası bağlantılar ve kapitalist sistemde devletin sermayeden yana tavır gösteren niteliği göz önüne alındığında huruç olasılığı zayıflamaktadır.

## Kaynakça

- Akçaoğlu, Emin (2008). “Değişen Dünyada Çokuluslu Şirketler”, *Doğudan*, S. 5, s.132-141.
- Akkaya, Yüksel (2008). “Neo Liberalizm, Sendikasılaşdırma: Sonuçlar ve Arayışlar”, *Doğudan*, S. 6, s.112-127
- Amin, Samir (1985). *La Deconnexion: Pour Sortir du Systeme Mondial*, Paris: Editions La Decouverte.
- Amin, Samir (1990). *Delinking: Towards a Polycentric World*, Londra: Zed Books.
- Amin, Samir (1991). *Eşitsiz Gelişme*, çev. Atilla Kotil, İstanbul: Arba Yayınları.
- Baran, Paul A. (1974). *Büyümenin Ekonomi Politikası*, çev. Ergin Günçe, İstanbul: May Yayınları.
- Bekaroğlu, Mehmet (2007). “Siyasal Tahakküm”, *Doğudan*, S. 0 (sıfır), s.7-20
- Blair, Roger D. ve Jeffrey L. Harrison (1992). “The Measurement of Monopsony Power”, *The Antitrust Bulletin*, C.37, (Spring), s.133-141.
- Boratav, Korkut (2005). “Geçmiş Dönüşü Savunarak İleriye Gitmek”, *Türkiye İktisat Kongresi 2005 Bildirileri*, İstanbul: Nazım Kitaplığı 31 içinde, s.31-34.
- Brooks, Mick. “Fashion Victims: Textile and Clothing Workers Worldwide”, <http://www.marxist.com/fashion-victims-textile-workers150399.htm>, (Erişim tarihi: 20.07.2009)
- Chang, Ha-Joon (2007). *Kalkınma Reçetelerinin Gerçek Yüzü*, (3. Baskı), çev. Tuba Akıncılar Onmuş, İstanbul: İletişim Yayınları.
- Chomsky, Noam (2001). *Sömürgecilikten Küreselleşmeye*, Ankara: Ütopya Yayınları.
- Chomsky, Noam. “Medya, Küreselleşme ve Şiddet Üzerine”, <http://www.metiskitap.com/Scripts/Catalog/Author.asp?ID=20231>, (Erişim tarihi: 20.07.2009)
- Dış Ticaret Müsteşarlığı, *İhracat İstatistikleri*, <http://www.dtm.gov.tr>, (Erişim tarihi: 19.02.2009)

- Dikmen, Ahmet Alpay (2000). "Küresel Üretim, Moda Ekonomileri ve Yeni Dünya Hiyerarşisi", *Toplum ve Bilim*, S. 86 (Güz), s.281-302.
- Dobson, Paul., Michael Waterson ve Alex Chu (1998). "The Welfare Consequences of the Exercise of Buyer Power", *OFT Research Paper*, No: 16.
- DPT (2006). Dokuzuncu Kalkınma Planı (2007-2013), *KOBİ Özel İhtisas Komisyonu Raporu*, Ankara.
- Ercan, Fuat (1997). "Tarihsel ve Toplumsal Bir Süreç Olarak Kapitalizm ve Esneklik", *İstanbul: 1995-96 Petrol-İş Yıllığı* içinde, s.661-693.
- Erdut, Zeki (2004). "Liberal Ekonomi Politikaları ve Sosyal Politika", *Çalışma ve Toplum*, S. 2, s.11-37.
- Ertem, Cemil. "Kümelene Türkiye İçin Sanayileşme Modeli Olabilir mi?", [www.cemilertem.com](http://www.cemilertem.com), (Erişim tarihi: 22.07.2009)
- Frank, Andre Günter (1995). *Lümpen Burjuvazi-Lümpen Gelişme*, İstanbul: Gökkuşuğu Yayınları.
- Gereffi, Gary (2001). "Shifting Governance Structures in Global Commodity Chains, with Special Reference to the Internet", *American Behavioral Scientist*, C. 44, S. 10, s.1616-1637.
- Green, Duncan (1998). *Fashion Victims: Together We can Clean up the Clothes Trade the Asian Garment Industry and Globalisation*, Londra: CAFOD.
- Harvey, David (1993). "Esneklik: Tehdit mi Yoksa Fırsat mı?", çev: Ayça Kurdoğlu, *Toplum ve Bilim*, S. 56-61, s.83-92.
- Hürriyet Gazetesi, "ABD'nin Kriz Yüğü II. Dünya Savaşı'nı Katladı, 8.5 Trilyon Dolara Dayandı", [www.hurriyet.com.tr](http://www.hurriyet.com.tr), (Erişim tarihi: 05.12.2008).
- ILO (2008), *Working Conditions Laws 2006-2007*, Geneva.
- Jacobson, Jonathan M. ve Gary J. Dorman (1991). "Joint Purchasing, Monopsony and Antitrust", *The Antitrust Bulletin*, C. 36, (Spring), s.1-79.
- Kazgan, Gülten (2002). *Küreselleşme ve Ulus-Devlet: Yeni Ekonomik Düzen*, (3. Baskı), İstanbul: Bilgi Üniversitesi Yayınları.
- Keyder, Çağlar (2004). *Ulusal Kalkınmacılığın İflası*, (3. Basım), İstanbul: Metis Yayınları.
- Kıbrıçoğlu, Aykut (1996). "Friedrich List'in Bebek Endüstriler Tezi", Aykut Kıbrıçoğlu (der.) *Uluslararası Makro İktisat Okumaları* içinde, Ankara: TDFOB Yayıncılık, s.49-81.
- Köse, Ahmet Haşim ve Ahmet Öncü (2000). "İşgücü Piyasaları ve Uluslararası İşbölümünde Uzmanlaşmanın Mekânsal Boyutları: 1980 Sonrası Dönemde Türkiye İmalat Sanayi", *Toplum ve Bilim*, S. 86, (Güz), s.72-90.
- Lipietz, Alian (1993). "Uluslararası İşbölümünde Yeni Eğilimler: Birikim Rejimleri ve Düzenleme Tarzları", çev: Bülent Peker, *Toplum ve Bilim*, (Bahar), s.58-82.
- Müftüoğlu, Berna (2005). "Yerel Yönetimin Yeniden Yapılandırılması ve KOBİ Temelli Bölgesel / Yerel Dinamikler", Fuat Ercan-Yüksel Akkaya (der.), *Kapitalizm ve Türkiye II (Emek, Siyasal Yaşam ve Bölgesel Kalkınma)* içinde, Türk Sosyal Bilimler Derneği, Ankara: Dipnot Yayınları, s.361-387.
- OECD (2005), *SME and Entrepreneurship Outlook 2005*, Paris.
- Ongan, Hakan. (2004). "Gelir Eşitsizliği, Doğrudan Yabancı Sermaye Yatırımları ve Ters U Eğrisi", *İstanbul Üniversitesi İktisat Fakültesi Mecmuası*, C. 54, S. 1, s.153-166.
- Öncel, Yenal (2003). "Transfer Fiyatlaması, Örtülü Kazanç Dağıtımı ve Vergileme", *İstanbul Üniversitesi İktisat Fakültesi Maliye Araştırma Merkezi Konferansları*, Seri 41, Yayın No. 571, s.1-19.

- Özuğurlu, Metin (2003). “Küresel Fabrikanın Doğuşu ve Yükselişi”, *İstanbul: 2000-03 Petrol-İş Yıllığı*, s.197-217.
- Parat, Ravi Arvin (1996). “Pacific Century: Myth or Reality?”, *Theory and Society*, C. 25, S. 3, s.303-347.
- Pınarcıoğlu, M. Melih (2000). “KOBİ’ler, Kolektif Verimlilik ve Sorunları”, *Toplum ve Bilim*, S. 86, s.318-342.
- Somel, Cem (2001). “Kalkınmasız Teknolojik Gelişme Politikaları”, *Mülkiye*, C. XXV, S. 230, s.67-76.
- Somel, Cem (2003). “Meta Zincirleri, Bağımlılık ve Eşit Olmayan Gelişme”, Ahmet Haşim Köse vd. (der.) *İktisat Üzerine Yazılar II: İktisadi Kalkınma, Kriz ve İstikrar, Oktay Türel’e Armağan* içinde, İstanbul: İletişim Yayınları, s.561-578.
- Somel, Cem (2005). “Türkiye Ekonomisi: Yabancı Desteği mi, Yabancı Sömürüsü mü?”, *TES-İŞ Dergisi*, S: 3, s.68-73.
- Somel, Cem (2006). “KİT’ler ve Özelleştirme: Emek Açısından Bir Değerlendirme”, *TES-İŞ Dergisi*, S. 1, s.57-64.
- Somel, Cem (2007). “İktisadi Tahakküm”, *Doğudan*, S. 0 (sıfır), s.28-35
- Somel, Cem (2008). “Buhran ve Adalet”, *Doğudan*, S. 8, s.12-15
- Soyak, Alkan (2004). “Yapısal Uyum Programları ve Yoksulluk İlişkisi Üzerine Bir Değerlendirme”, *Bilim ve Ütopya*, S. 125, s. 36-45.
- TÜİK (2008), *İstatistik Göstergeler, 1923-2007*, Ankara.
- TÜİK (2009), “HHİA 2009 Nisan Dönemi Sonuçları”, *Haber Bülteni*, S: 124, Ankara.
- Wallerstein, Immanuel (2004). *Modern Dünya Sistemi: Kapitalist Tarım ve 16. Yüzyılda Avrupa Dünya Ekonomisinin Kökenleri* Cilt 1, (2. Baskı), çev. Latif Boyacı, İstanbul: Bakış Yayınları.

