

GAP bölgesi yumurta tavukçuluğu işletmelerinin demografik ve sosyo-ekonomik yapısı

Fadile AYDIN¹, M. Fatih ÇELEN²,

¹Batman Üniversitesi, Meslek Yüksekokulu, Bitkisel ve Hayvansal Üretim Bölümü, Batman, Türkiye.

fadile.aydin@batman.edu.tr

²Uşak Üniversitesi, Doğa Bilimleri Fakültesi, Zootekni Bölümü, Uşak, Türkiye. fcelen@usak.edu.tr

Geliş Tarihi/Received:

05.12.2017

Kabul Tarihi/Accepted:

16.12.2017

Yayın Tarihi/Published:

25.12.2017

ÖZ

Son yıllarda, dünyada ve ülkemizde olduğu gibi Güneydoğu Anadolu Bölgesi'nde de yumurta tavukçuluğu hızla gelişmiş ve önemli bir endüstri kolu haline gelmiştir. Bu çalışmada, Güneydoğu Anadolu Bölgesi'ndeki (Gaziantep, Diyarbakır, Şanlıurfa, Batman, Adıyaman, Kilis ve Mardin illeri) yumurta tavukçuluğu yapan işletmelerin demografik ve sosyoekonomik yapısı araştırılmıştır. Araştırma verileri, belirtilen illerde faaliyet gösteren 17 adet yumurta üretimi yapan işletmede yüz yüze gerçekleştirilen anket çalışması yolu ile ve gözlemsel elde edilmiştir. Yapılan araştırmalar sonucunda Güneydoğu Anadolu Bölgesinde yumurta tavuğu yetiştiren işletmelerin büyük bir çoğunluğunun modern bir yapıya sahip olduğu ve son yıllarda kurulan işletme sayısında da bir artış olduğu tespit edilmiştir. Bölgedeki işletmelerin temel sosyo-ekonomik sorunları, pazarlama, hayvan materyali temin etmedeki güçlük, eğitim ve kalifiye eleman temini gibi sorunlardır. Bu sorunları çözmek için yetiştiricilerin eğitimi, yem üreticilerinin bilinçlendirilmesi, damızlık işletmelerinin kurulması, pazarlama organizasyonlarının yapılması ve kamu kuruluşlarının teknik ve ekonomik olarak organizasyonuna gereksinim olduğu ortaya çıkmıştır.

Anahtar Kelimeler: Yumurta tavukçuluğu, İşletme, Güneydoğu Anadolu Bölgesi

Socio-economic and demographic structure of egg poultry farming in GAP region

ABSTRACT

In the recent years, as in the world and our country, egg poultry in Southeastern Anatolia developed rapidly and has become an important branch of industry. In this study, in Southeastern Anatolia (Gaziantep, Diyarbakır, Şanlıurfa, Batman, Adıyaman, Kilis and Mardin provinces) demographic and socio-economic structure of enterprises engaged in the egg producing were investigated. Research data have been prepared by conducting face to face surveys in 17 egg production farm in above indicated provinces. Also, observational data have been used. It was resulted from the studies that in recent years an increase in the number of enterprises that established has been determined in Southeastern Anatolia Region. The main problems of the firms in the region are the marketing, providing animal material, the education and finding qualified staffs. In order to solve the problems of the farms and to improve the productivity in the region, it is concluded that the training of staffs, the raising awareness of the feed manufacturer, the establishment of breeding firms, the performing of the marketing organizations and technical and the economical organization of the public institutions are needed.

Keywords: Egg poultry, Business, Southeastern Anatolia Region

1. GİRİŞ

Hızla artan dünya nüfusunun yeterli ve dengeli düzeyde beslenebilmesi için yeni arayışlar içine girilmiştir. Son yıllarda artan sağlıklı beslenme bilinci ile birlikte gıda ürünlerine talep hızlı bir şekilde artış göstermektedir. Türkiye'de yumurta tavukçuluğu hızla gelişmekte olup dünyada önemli yumurta üreticisi ülkelerden biri haline gelmektedir. 2014 yılı sonu itibariyle Türkiye'de gerçekleşen toplam tavuk yumurta üretimi aylık 1.483.203.000 adet olarak gerçekleşmiştir (TÜİK, 2014a).

Dünya ülkelerinin yıllar itibariyle üretim değerlerine bakıldığında, 2009 yılında en fazla yumurta üretiminin 238.712 bin tonla Çin de (%38.2) yapıldığı görülmektedir. Ülkemizde ise yumurta üretimi 864 bin ton olarak gerçekleşmiştir. Bu üretimle Türkiye yumurtada dünya üretiminde 12. sırada yer almaktadır (FAO, 2011; YUM-BİR, 2011). 2012 yılında 343.645.000 dolar ihracat rakamıyla Türkiye dünyada 2. sırayı yakalamıştır. Bu da Türkiye'yi önemli bir yumurta üreticisi ve ihracatçısı ülke konumuna getirmektedir.

Türkiye'nin yumurta ihracatı yaptığı ülkeler ve ihracat miktarının yıllara göre değişimi Tablo 1.'de görülmektedir. Çizelgede açıkça görüldüğü gibi Türkiye'nin yumurta ihracatı yaptığı ülkeler arasında Güneydoğu Anadolu Bölgesine komşu olan Irak açık ara ile başı çekmektedir. Ayrıca 2013 yılı için Güneydoğu Anadolu Bölgesinde ticari yumurtacılık rakamları Tablo 2'de görülmektedir. Buna Türkiye'nin toplam yumurtacı tavuk sayısında bölgenin % 30.7 olan payının ticari yumurta üretiminde % 1.83 olarak gerçekleştiği görülmektedir.

Tablo 1. Ülkeler bazında Türkiye yumurta ihracatı(1000 Dolar)(Yumbir, 2013)

İthalatçı ülke	2008	2009	2010	2011	2012
Irak	95.511	96.429	108.672	211.776	322.585
Azerbaycan	3.918	3.992	4.757	11.080	8.164
İsrail	395	7.609	7.136	5.967	7.429
Libya	0	0	0	1.069	3.280
Özbekistan	184	845	681	731	1.703
BAE	0	67	424	361	1.477
Türkmenistan	0	45	0	3.288	1.205
Suriye	9.585	10.462	30.257	6.179	1.001
Suudi Arabistan	4.673	1.165	67	14	880
Gürcistan	685	835	38	334	765
Dünya	118921	126618	156195	284053	305516

Tablo 2. Güneydoğu Anadolu Bölgesi ticari yumurtacılık rakamları (TÜİK, 2014b)

Sıra	İl adı	İşletme Sayısı	Kümes Sayısı	Kapasite
1	Gaziantep	9	18	857.000
2	Şanlıurfa	1	2	40.000
3	Diyarbakır	1	3	30.000
4	Mardin	4	4	500.000
5	Batman	1	1	50.000
6	Adıyaman	1	2	40.000
7	Kilis	1	2	30.000
7	Toplam			1.547.000
8	Türkiye toplamı			83.048.395
9	Türkiye'deki Payı			% 1.93

Güneydoğu Anadolu Bölgesi'nde hayvancılık geleneği bulunmasına ve hayvancılığın bölge ekonomisi içerisinde önemli bir geçim kaynağı olmasına rağmen, hayvancılık yine de gelişmemiştir. Bölge daha ziyade bitkisel üretim faaliyetlerinin olduğu bir bölge olup bitkisel ürünler üretiminde Türkiye ortalamalarının üzerinde bir verim elde edilmektedir (Genç, 2003).

Bölgede hayvancılık faaliyetleri, tamamına aile işletmeciliği şeklindedir. Bununla birlikte bölgede modern işletmeler faaliyet göstermekte olup sayıları gün geçtikçe artmaktadır. Besicilik, seracılık, yumurta tavukçuluğu, tavuk üretimi ve kesimi, mantar yetiştiriciliği ve arıcılık bölge için yatırım ve teşviki sağlanan sektörlerdir.

Bu çalışma, Güneydoğu Anadolu Bölgesi'ndeki (Gaziantep, Diyarbakır, Şanlıurfa, Batman, Adıyaman, Kilis ve Mardin illeri) yumurta tavukçuluğu yapan işletmelerin demografik ve sosyoekonomik yapısı, ve pazarlama şekillerini ortaya çıkarmak amacıyla yapılmıştır.

2. MATERYAL VE YÖNTEM

Araştırma materyalini GAP bölgesindeki illerde (Adıyaman, Batman, Diyarbakır, Gaziantep, Kilis, Şanlıurfa ve Mardin) faaliyette bulunan yumurtacı tavuk işletmeleri oluşturmuştur. Bu amaçla anket çalışması ve uygulanması ile gözlemsel konularında açıklamalar yapılmıştır. Araştırma bölgesinde yumurtacı tavuk yetiştiren işletmeler, yetiştiricilik, kümes yapısı, arazi büyüklüğü gibi konularda yapılmış istatistiksel bir çalışma olmadığı için bölgede bulunan tüm işletmelerdeki kümesler araştırma materyali seçilmiştir. Her ildeki tavukçuluk işletmelerinin sayısı Tarım İl Müdürlükleri ile temas kurularak belirlenmiştir. Böylece bölgedeki köy tavukçuluğu hariç, ticari amaçlı yumurtacı işletmelerin tamamı saptanmaya çalışılmıştır. Araştırmanın mevcut imkanlarla yürütülebilmesini sağlamak, yumurtacı kümeslerin özellikleri hakkında gerçeğe yakın sonuçlar elde edebilmek amacıyla seçilen illerde, ilçe ve köylerdeki değişik yapıdaki tüm kümesler seçilmeye özen gösterilmiştir. İşletmelerin seçiminde gerekli olan veriler Tarım İl Müdürlüklerinden ve bölgedeki yem fabrikalarından sağlanmıştır.

Anket çalışmalarını uygulamak üzere Güneydoğu Anadolu Bölgesi'nde faaliyet gösteren 17 adet yumurta üretim tesisi seçilmiştir. Bu işletmelerden sekizinin 100.000 adet ve daha fazla günlük yumurta üretim kapasitesine sahip olduğu tespit edilmiştir. Bölgede faaliyet gösteren tüm işletmelere gidilmiş ve anket çalışması uygulanmıştır. Gaziantep ilinde ise 1 adet büyük kapasiteli, 2 adet orta ölçekte ve 2 adet de küçük ölçekli faaliyet gösteren işletmelerde anket çalışması uygulanmıştır. Her yumurta tavukçuluğu işletmesinde etütlerin aynı şekilde yapılabilmesini sağlamak amacıyla veri toplamada anket yöntemi kullanılmış olup, doğrudan işletme sahiplerin bilgi toplanmıştır. 15 sorudan oluşan anket formunda yer alan bilgiler aşağıda verilmiştir.

3. ARAŞTIRMA BULGULARI VE TARTIŞMA

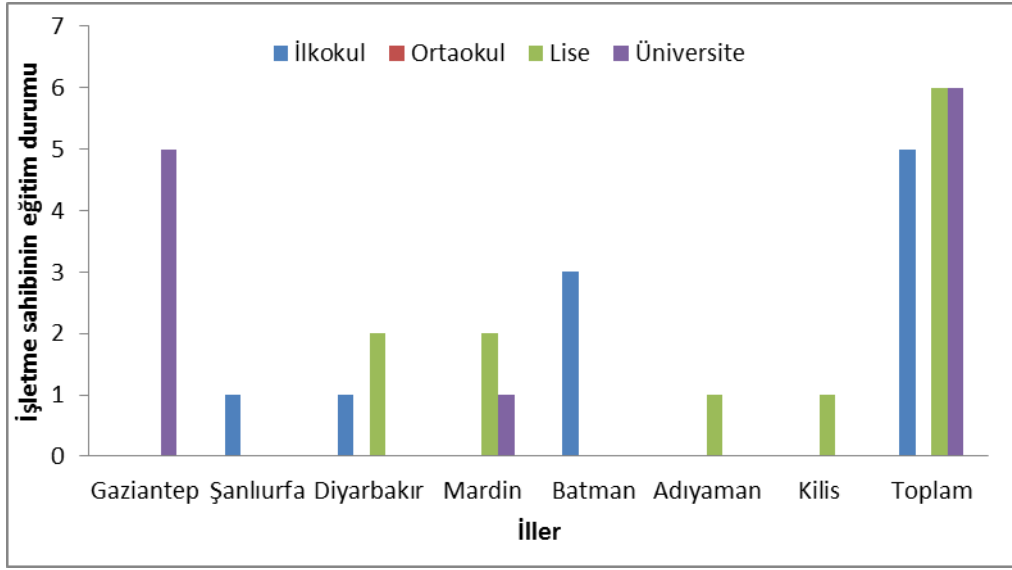
3.1. İşletmelerin Demografik ve Sosyoekonomik Yapısı

İşletme sahibi ve çalışanların eğitim durumu

Güneydoğu Anadolu Bölgesinde anket çalışması uygulanan 17 işletmenin sahiplerinin ve bu işletmelerde çalışanların eğitim düzeyleri Tablo 3'te verilmiştir. Çizelge incelendiğinde çalışanların çoğunun ortaokul veya lise mezunu olduğu, çalışanlar arasında hiç üniversite mezunu olmadığı ve eğitim düzeyi yüksek olanların çoğunlukla Gaziantep ilinde yoğunlaştığı görülmektedir.

Tablo 3. İşletmelerde çalışanların ve işletme sahiplerinin eğitim durumları

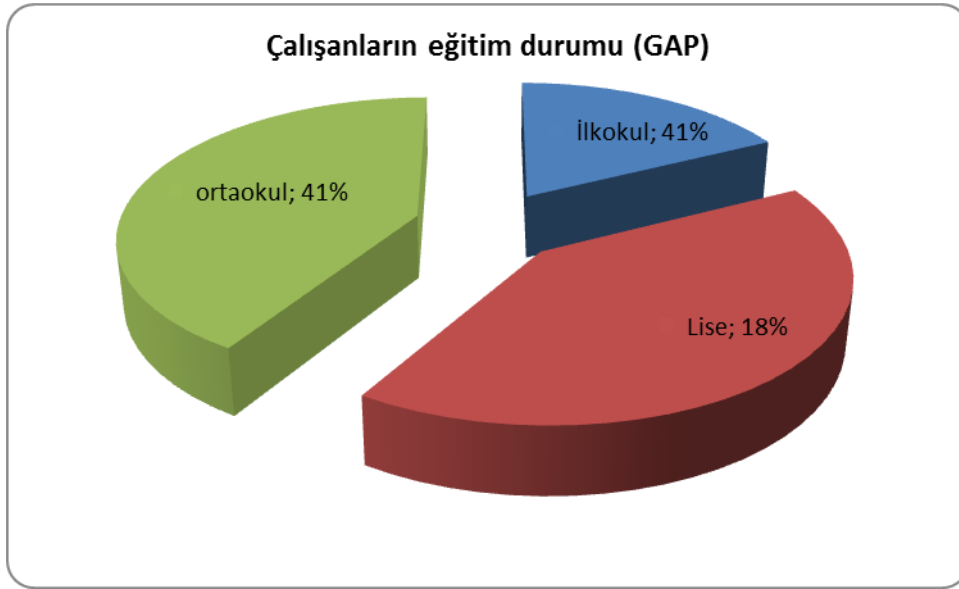
İller	İşletme sahibi eğitimi durumu				Çalışanların eğitim durumu ortalaması			
	İlkokul	Ortaokul	Lise	Üniversite	İlkokul	Ortaokul	Lise	Üniversite
Gaziantep				5				5
Şanlıurfa	1				1			
Diyarbakır	1		2		1	2		
Mardin			2	1	1	1	1	
Batman	3					2	1	
Adıyaman			1			1		
Kilis			1			1		
Toplam	5		6	6	3	7	7	



Şekil 1. İşletme sahiplerinin eğitim düzeylerinin illere göre dağılımı

İşletme sahiplerinin eğitim düzeylerinin illere göre dağılımı Şekil 1’de verilmiştir. İşletme sahiplerinin eğitim düzeyleri incelendiğinde ise işletme sahiplerini ilkökul, lise veya üniversite mezunu olduğu, Batmandaki tüm işletme sahiplerinin ilkökul mezunu olduğu ve Gaziantep ilindeki tüm işletme sahiplerinin üniversite mezunu olduğu tespit edilmiştir. Testik (1988) Çukurova Bölgesinde yaptığı araştırmada yumurta tavuğu işletme sahiplerinin % 52.2’sinin yüksekökol mezunu olduğunu bildirmiştir.

Tüm illerde çalışanların eğitim düzeylerinin dağılımı Şekil 2’de gösterilmiştir. Yumurta üretim tesislerinde her eğitim düzeyinden bulunmakla beraber ortalama değerler ortaokul veya lise düzeyindedir.



Şekil 2. Tüm illerde çalışanların eğitim düzeylerinin dağılımı

İşletme sahibinin tavukçuluk dışında başka bir işle meşguliyet durumu ve işletmelerde mülkiyet durumu

İşletme sahibinin tavukçuluk dışında başka bir işle meşguliyet durumu ve işletmelerde mülkiyet durumunun bölge genelindeki dağılımları Tablo 4’te görülmektedir. Bölge genelinde işletmelerin çoğunlukla aile sermayeli işletmeler olduğu ancak ortaklık üzerine kurulmuş işletmelerin de çokça bulunduğu tespit edilmiştir. Aile işletmesi şeklindeki çiftliklerin tüm bölge genelinde düzgün bir şekilde dağıldığı da tespit edilmiştir. Batmandaki işletme sahiplerinin sadece yumurta üreticiliği ile uğraştığı tespit edilmiştir. Mardin’deki işletmelerin yakın zamanda kurulmuş olduğu ve işletme sahiplerinin farklı iş alanlarında da faaliyet gösterdikleri tespit edilmiştir. Tüm bölge genelinde işletmenin kuruluş yılı ile işletme sahiplerinin meşguliyet alanları arasında anlamlı ilişkiler olduğu tespit edilmiştir.

Tablo 4. İşletme sahibinin tavukçuluk dışında başka bir işle meşguliyet durumu ve işletmelerde mülkiyet durumu

İller	İşletme sahibinin tavukçuluk dışında başka bir işle meşguliyeti		İşletmelerde iş gücü varlığı	
	Evet	Hayır	Aile	Diğer
Gaziantep	2	3	2	3
Şanlıurfa		1	1	
Diyarbakır	2	1	2	1
Mardin	3		2	1
Batman		3	2	1
Adıyaman	1		1	
Kilis	1		1	
Toplam	9	8	11	6

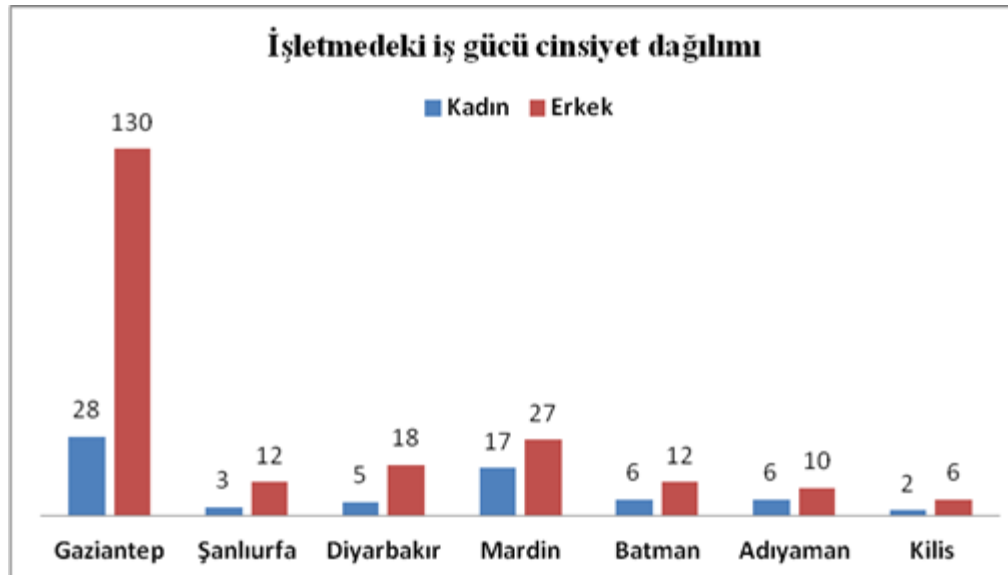
İşletmelerde işgücünün cinsiyet ve yaş dağılımı

Güneydoğu Anadolu Bölgesi'ndeki yumurta işletmelerin iş gücünün cinsiyet ve yaş dağılımı Tablo 5'te gösterilmiştir. Tüm bölge genelinde işletmelerde çalışan kadın işgücü oranının % 23,7 olduğu ve erkek çalışanların oranının da % 76,3 olduğu tespit edilmiştir. Kadın/erkek oranının bölge genelinde neredeyse homojen bir dağılım gösterdiği ancak Mardin, Batman ve Adıyaman'da kadın çalışan oranının diğer illere göre biraz fazla olduğu görülmüştür.

Tablo 5. İşletmelerde iş gücünün cinsiyet ve yaş dağılımı

İller	İşletmelerde iş gücünün cinsiyet dağılımı		İşletmelerde iş gücünün yaş dağılımı			
	Kadın	Erkek	20-29	30-39	40-49	50 ve üzeri
Gaziantep	28	130	3	2		
Şanlıurfa	3	12	1			
Diyarbakır	5	18		3		
Mardin	17	27	1	2		
Batman	6	12	1	2		
Adıyaman	6	10	1			
Kilis	2	6	1			
Toplam	67	215	8	9		
Oran	%23.8	%76.2				

Bölgedeki işletmelerde çalışanların yaş dağılımlarının genellikle 20-29 ile 30-39 yaş arasında olduğu ve bu dağılımın neredeyse homojen olduğu tespit edilmiştir. Bölgedeki hiçbir işletmede çalışanların yaş ortalamaları 40 ve üzeri çıkmamıştır.

**Şekil 3.** İşletmelerin işgücü cinsiyet dağılımları

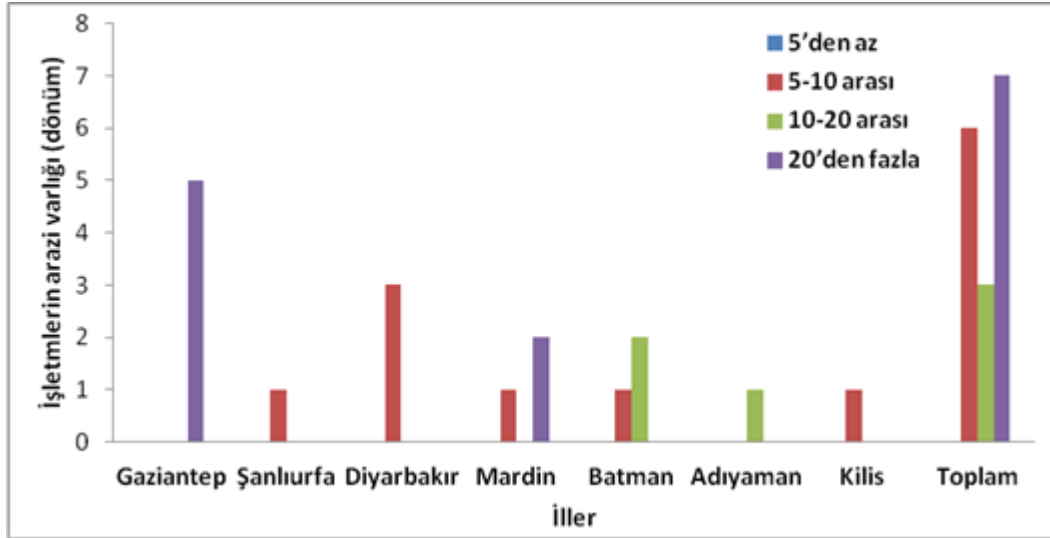
İşletmelerin işgücü cinsiyet dağılımları Şekil 3'te görülmektedir. Yumurta üretim çiftliklerinde her yaş gurubunda çalışan bulunmaktadır. Yaş ortalamaları ise 20-29 ve 30-39 yaşları arasındadır. Yumurta üretim çiftliklerinde erkek çalışan sayısı bayanların yaklaşık üç katı kadardır.

Arazi varlığı

İşletmelerin arazi varlıklarının dağılımının illere göre dağılımı Şekil 4 ve Tablo 6'da verilmiştir. Tüm bölge genelinde 5 dönüm ve aşağısında alana sahip bir işletme tespit edilmemiştir. Gaziantep'teki tüm işletmelerin 20 dönümden daha fazla bir alan üzerinde kurulu olduğu tespit edilmiştir. Diyarbakır'daki işletmelerin diğer illere göre daha küçük olduğu tespit edilmiştir. Arazi varlığı çok geniş olan çiftliklerde genellikle kendi yem üretimlerini yapmakta veya kendi civciv üretimlerini yapabilmektedirler. Arazi varlığı arttıkça tesisin yem depolama kapasitesi artmakta yumurta tasnif ve paketlenme ünitesi büyümektedir.

Tablo 6. İşletmelerin arazi varlığı dağılımı

İller	İşletmelerin arazi varlığı (dönüm)			
	5'den az	5-10 arası	10-20 arası	20'den fazla
Gaziantep				5
Şanlıurfa		1		
Diyarbakır		3		
Mardin		1		2
Batman		1	2	
Adıyaman			1	
Kilis		1		
Toplam		7	3	7



Şekil 4. Arazi varlığına göre işletmelerin bölge genelinde dağılımı



Şekil 5. Mardin ili 3. işletme

İşletmede bulunan araçlar ve işçi sayısı

Tablo 7. İşletmede bulunan araçlar ve işletmelerin işçi sayıları

İller	İşletmelerde bulunan işçi sayısı					
	Traktör	Kamyonet	Mini-Midibüs	4 ve daha az	4 ile 10 arası	10 ve daha yukarısı
Gaziantep	5	5	5		1	4
Şanlıurfa	1	1	1			1
Diyarbakır	3	3	1		1	2
Mardin	3	3	3		1	2
Batman	3	3	3		3	
Adıyaman	1	1	1			1
Kilis		1	1		1	
Toplam	16	17	15		7	10

İşletmede bulunan araç varlığı ve işletmelerin işçi sayıları Tablo 7.'de verilmiştir. Yumurta üretim tesislerin tümünde ihtiyaç olduğu için traktör, kamyonet ve 14 işletmede minibüs bulunmaktadır. Bölge genelinde işletmelerin genellikle 10'dan fazla işçiye sahip olduğu görülmüştür. Batmandaki işletmelerin tamamının ise 10'dan daha az işçi çalıştırdığı tespit edilmiştir. Gaziantep'teki işletmelerin iş gücü oranının daha fazla olduğu tespit edilmiştir.

Bakıcı evi ve idare binası

Tablo 8. Bakıcı evi ve idare binası varlığının illere göre dağılımı

İller	Bakıcı evi			İdare binası		
	Var	Yok	Ortalama alanı (m ²)	Var	Yok	Ortalama alanı (m ²)
Gaziantep	5		200	5		100
Şanlıurfa	1		100	1		
Diyarbakır	3		120	3		80
Mardin	3		90	3		70
Batman	3		90	1	2	50
Adıyaman	1		100	1		80
Kilis	1		90	1		60
Toplam	17		116	15	2	76

Bakıcı evi ve idare binası varlığının ve kapalı alanlarının illere göre dağılımı Tablo 8'de gösterilmiştir. Bölgedeki tüm işletmelerin bir bakıcı evine sahip olduğu ortalama alanlarının 100 m²'den daha fazla olduğu tespit edilmiştir. Batmandaki iki işletme hariç bölgedeki tüm işletmelerin bir idare binasına da sahip oldukları tespit edilmiştir. Bakıcı evi ve idare binalarının kapalı alanlarının işletmelerin üretim kapasitelerine göre değiştiği ve doğrusal bir dağılım gösterdiği tespit edilmiştir. Testik (1988) Çukurova Bölgesinde yaptığı çalışmada yumurta tavuğu işletmelerindeki hemen hemen hepsinde bakıcı evi ve idare binasının olduğunu bildirmiştir. Bu da çalışmamızla benzerlik göstermektedir.



Şekil 6. Mardin ili 3. İşletme bakıcı evi ve idare binası



Şekil 7. Diyarbakır 1. İşletme idare binası

Yem ünitesi ve yumurta tasnif ve paketleme ünitesi

Yem ünitesi ve yumurta tasnif ve paketleme ünitesi varlığının ve kapalı alanlarının illere göre dağılımı Tablo 9'da gösterilmiştir. Bölgedeki tüm işletmelerin bir yem ünitesine sahip olduğu ortalama alanlarının 120 m²'den civarında olduğu tespit edilmiştir.

Tablo 9. Yem ünitesi ve yumurta tasnif ve paketleme ünitesi varlığının illere göre dağılımı

İller	Yem Ünitesi			Yumurta tasnif ve paketleme ünitesi		
	Var	Yok	Ortalama alanı (m ²)	Var	Yok	Ortalama alanı (m ²)
Gaziantep	5		200	5		150
Şanlıurfa	1		90	1		120
Diyarbakır	3		130	3		90
Mardin	3		120	3		100
Batman	3		90	3		70
Adıyaman	1		100	1		100
Kilis	1		90	1		60
Toplam	17		121	17		105



Şekil 8. Mardin ili 1. İşletme yem siloları



Şekil 9. Diyarbakır ili 3. İşletme yem ünitesi

Bölgedeki tüm işletmelerin bir yumurta tasnif ve paketleme ünitesi sahip oldukları tespit edilmiştir. Yem ünitesi ve yumurta tasnif ve paketleme ünitesi varlığının ve kapalı alanlarının işletmelerin üretim kapasitelerine göre değiştiği ve doğrusal bir dağılım gösterdiği tespit edilmiştir. Yumurta üretim tesisinin kapasitesi arttıkça yem ünitesinin artması gerektiğinden yumurta üretimi fazla olan tesislerin yem üniteleri daha büyüktür. Yumurta üretim sayısı arttıkça yumurta tasnif ve paketleme ünitesi artış göstermektedir.



Şekil 10. Gaziantep ili 3. İşletme yumurta tasnif ve paketleme ünitesi

Ürün pazarlama yöntemi

Güneydoğu Anadolu Bölgesinde bulunan yumurtacı tavuk işletmeleri yumurta pazarlama işini başta kendileri olmak üzere kooperatifler aracılığı ile de yapmaktadırlar. İşletmelerde ürün pazarlamasını kimin yaptığı Tablo 10'da gösterilmiştir.

Anket çalışması yapılan bölgedeki 11 işletmede yumurta pazarlama işini kendisi yapmaktadır. 5 işletmede ise bu pazarlama işi kooperatifle veya pazarlamacı şirketler aracılığı ile yapılmaktadır.

Tablo 10. İşletmelerde ürün pazarlama

İller	Ürün pazarlama	
	Kendisi	Kooperatif
Gaziantep	2	3
Şanlıurfa		1
Diyarbakır	3	
Mardin	2	1
Batman	3	
Adıyaman	1	
Kilis	1	
Toplam	12	5

Ürün satılan iller

İşletmelerde ürünün pazarlaması yapılan il sayısı Tablo 11'de gösterilmiştir.

Tablo11. İşletmelerde ürünün pazarlaması yapılan il sayısı

İller	Ürün pazarlanan toplam il sayısı
Gaziantep	10
Şanlıurfa	3
Diyarbakır	3
Mardin	4
Batman	3
Adıyaman	2
Kilis	1

Çok büyük tesislere sahip olan Gaziantep ilindeki bazı işletmeler il veya bölge ile sınırlı kalmayıp yakın bölgelere veya yurtdışına da pazarlama yapmaktadır. Yumurta üretilen illerdeki işletmeler hem kendi illerine hem de komşu illere pazarlama yapmaktadırlar ve aynı zamanda komşu illerden de kendi illerine yumurta pazarlanır.

5. SONUÇ

Bu çalışmada Güneydoğu Anadolu Bölgesi'ndeki Gaziantep, Diyarbakır, Şanlıurfa, Batman, Adıyaman ve Mardin illerinde yumurta tavukçuluğu yapan işletmelerin demografik ve sosyoekonomik yapısı, ve pazarlama yöntemleri ortaya çıkarılmıştır. Belirtilen illerde faaliyet gösteren 17 adet yumurta üretimi yapan işletmeyle yüz yüze gerçekleştirilen anket çalışması yolu ile ve gözlemsel veriler hazırlanmıştır.

Hem çalışanların hem işletme sahiplerinin eğitim düzeylerinin Gaziantep ilinde diğer iller göre daha yüksek olduğu ve İşletmelerin daha çok aile işletmesi şeklinde olduğu tespit edilmiştir.

Bölgedeki işletmelerde çalışanların yaş dağılımlarının genellikle 20-29 ile 30-39 yaş arasında olduğu ve bu dağılımın neredeyse homojen olduğu tespit edilmiştir.

Tüm bölge genelinde 5 dönüm ve aşagısında alana sahip bir işletme tespit edilmemiştir. Gaziantep'teki tüm işletmelerin 20 dönümden daha fazla bir alan üzerinde kurulu olduđu tespit edilmiştir.

Bölge genelinde işletmelerin genellikle 10'dan fazla işçiye sahip olduđu görülmüştür. Batmandaki işletmelerin tamamının ise 10'dan daha az işçi çalıştırdığı tespit edilmiştir. Gaziantep'teki işletmelerin iş gücü oranının daha fazla olduđu tespit edilmiştir.

Bakıcı evi ve idare binalarının bütün işletmelerde var olduđu, kapalı alanlarının işletmelerin üretim kapasitelerine göre deđiştđi ve doğrusal bir dağılım gösterdiği tespit edilmiştir. Bölgedeki tüm işletmelerin bir yem ünitesine sahip olduđu ortalama alanlarının 120 m²'den civarında olduđu tespit edilmiştir. Bölgedeki tüm işletmelerin bir yumurta tasnif ve paketleme ünitesi sahip oldukları tespit edilmiştir. Yem ünitesi ve yumurta tasnif ve paketleme ünitesi varlığının ve kapalı alanlarının işletmelerin üretim kapasitelerine göre deđiştđi ve doğrusal bir dağılım gösterdiği tespit edilmiştir.

Anket çalışması yapılan bölgedeki 11 işletmede yumurta pazarlama işini kendisi yapmaktadır. Beş işletmede ise bu pazarlama işi kooperatifle veya pazarlamacı şirketler aracılığı ile yapılmaktadır.

Türkiye'nin yumurta ihracatında, Irak'ın özellikle kuzeyi çok önemli bir yer tutmaktadır. Bu bölge yumurta ihtiyacının tamamına yakını Türkiye'den karşılamaktadır. Güneydođu Anadolu Bölgesinin komşu olduđu bu bölgenin ve kendi yumurta ihtiyacını karşılayabilecek düzeyde yumurta üretimi yapan işletmelere ihtiyacı olduđu ortaya çıkmaktadır. Bu çalışmanın Güneydođu Anadolu Bölgesinde kurulacak işletmelere ve bu konuyla ilgili araştırma yapacak olan araştırmacılara da ışık tutacağı düşünülmektedir.

KAYNAKLAR

- FAO, 2011. [www.fao.org/statistical database](http://www.fao.org/statistical_database). (Erişim tarihi: 11 Mart 2015).
- Genç, Ö., 2003. Güneydođu Anadolu Bölgesi ekonomik ve sosyal durum raporu, Türkiye Kalkınma Bankası A.Ş., Araştırma Genel Müdürlüğü, Ankara.
- Testik, A., 1988. Çukurova Bölgesi Yumurta Tavukçuluğunun Teknik Yapısı. Doğa Türk Veterinerlik ve Hayvancılık Dergisi. 12 (3:229-242), Ankara.
- TÜİK, 2014a, Türlerine göre kümes hayvanları sayısı, www.tuik.gov.tr ,Türkiye İstatistik Kurumu, TÜİK
- TÜİK, 2014b, Türlerine göre kümes hayvanları sayısı, www.tuik.gov.tr ,Türkiye İstatistik Kurumu, TÜİK
- Yumbir, 2011. Yumurta tavukçuluđu verileri 2011. <http://www.yum-bir.org/> (Erişim tarihi: 3 Mart 2015).
- Yumbir, 2013. Yumurta tavukçuluđu verileri 2013. <http://www.yum-bir.org/> (Erişim tarihi: 17 Mart 2015).