

KARADENİZ EREĞLİ TESCİLLİ SİVİL MİMARİ YAPILARI VE KORUMA PROBLEMLERİ*

*Melih KURNALI***

ÖZ

Cumhuriyetin sanayi hammaddesinin merkezi olan Zonguldak, kömür çıkarılan önemli merkezlerden biridir. Kentin, Erken Cumhuriyet döneminin ağır sanayideki güç kaynağı konumunda bulunması, mimarisini de etkilemiştir. Zonguldak'ın ilçesi Karadeniz Ereğli, il merkezi ile paralel bir gelişim göstererek mimari örneklerini ortaya koymuştur. Karadeniz Ereğli tarihindeki önemli süreçleri; Bizans Döneminde kurulmasından sonra Türklerin eline geçmesi, Osmanlı Dönemi, Erken Cumhuriyet Dönemi ve son dönem (Demir Çelik Fabrikası) olarak sıralayabiliriz. Bu çalışmada, anılan tarihsel süreçlerin, kentin sivil mimari ürünleri olan konutlar üzerinden okunması amaçlanmıştır. Mevcut literatürde, kentin bu değerli mimarlık ürünlerine dair kapsamlı bir araştırma bulunmaması, yapıların yok oluşunu hızlandıran sebeplerden biridir. Yapıların durumları, kentlerin mimarlık miraslarının koruma süreçlerini yeniden tartışmaya açacak niteliktedir. Mimarlarının kim olduğu bilinmeyen yapılar, yerel düzeyde bölgenin, malzeme, sosyal ortam ve ekonomik özelliklerine, yüzyılı aşan tarihleriyle ışık tutmaktadır. Bu amaçla yapıların mevcut durumları yerinde araştırılarak irdelenmiş, iç mekanları belgelenmeye çalışılmış, ancak yapıların çoğunun harap halde olması ve çökme tehlikesi arz etmesi, çalışmanın istenilen düzeyde gerçekleştirilmesini engellemiştir. Yapılar görsel analiz yöntemleri ile ele alınmış ve bu veriler uluslararası koruma konuları çerçevesinde değerlendirilmiştir.

Anahtar Sözcükler: Mimari miras; Kültürel miras, Karadeniz Ereğli, Konut, Tescilli konutlar.

REGISTERED CIVIL ARCHITECTURAL BUILDINGS AND CONSERVATION PROBLEMS IN KARADENİZ EREĞLİ

ABSTRACT

Zonguldak, a key hub for coal mining in the New Republic, has had a notable influence on the local architecture. Additionally, the region of Karadeniz Ereğli, situated within Zonguldak, has produced its own architectural works in line with

* *Gönderim Tarihi: 11.02.2024. Kabul Tarihi: 06.03.2024.*

** *Dr. Öğr. Üyesi, Konya Teknik Üniversitesi, Mimarlık ve Tasarım Fakültesi, İç Mimarlık Bölümü, KONYA. melih56kurnali@gmail.com, ORCID: 0000-0003-0267-9101.*

the provincial hub. The historical timeline of Karadeniz Ereğli is characterised by several epochs, encompassing the Byzantine, Turkish capture, Ottoman, New Republic, and Iron and Steel Factory eras. However, there is inadequate research on the architectural structures of the city, specifically its residential properties, resulting in the rapid disappearance of these prized buildings. The buildings' condition has prompted inquiries into the preservation of the urban architectural legacy. Despite initiatives to assess and record the current state of the structures, many of which remain in ruins and dangerously unstable, the interiors were not adequately documented. Visual analysis techniques were utilised to assess the edifices, and the information accrued was examined in light of global conservation concerns.

Keywords: Architectural heritage; Cultural heritage; Karadeniz Ereğli; Housing; Registered houses.

Giriş

Mimarlık tüm zamanlarda düşünceyi, fikri, insanı, toplumu ve kenti şekillendirmenin yöntemi olmuştur. Çağımızın mimarlık ürünlerindeki bu gerçek yadsınamaz. Ancak mimarlığın dönüştüren yapısı çift yönlüdür. Mimarlıkla şekillendirilen toplum aynı şekilde mimarlığı da etkilemektedir. Bu etkinin en somut örnekleri ise sivil mimarlık ürünleridir. Konut üretiminde, çevre, iklim, malzeme ve estetik değerler ne kadar önemsenmişse, o yapının ve sahibinin kente ve çevreye duyarlılığı o kadar yüksektir. Bu duyarlılık eğitim ve farkındalık ile gelişmektedir. Yani sivil mimari ürünlerine bölgelerin sosyolojik verilerinin somutlaşan hali denebilir. Karadeniz Ereğli'deki sivil mimari ürünleri, yüzyılı aşan tarihleri ile bölgedeki önemli süreçlerin tanıklığını yapmıştır. Bu ürünlerin bazıları kentin Grek kökenine ilişkin devşirme öğeler içermekte ve tarihi üzerlerinde yaşatmayı sürdürmektedir.

Karadeniz Ereğli'nin, yapılan araştırmalar ışığında; milattan önce 8. yüzyıla uzanan bir tarihi olduğu ve Romalılar tarafından ele geçirildiği, bu tarihten sonra Bizans hakimiyetinde bulunduğu bilgilerine ulaşılmıştır¹. Kentin tarihi, yapılan inşaat çalışmaları ile ortaya çıkan kalıntılarla güncellenmektedir. 2016 yılında Karadeniz Ereğli Belediyesi eski binasının yıkım çalışmasında ortaya çıkan yapı kalıntıları duruma önemli bir örnektir². Benzer şekilde İnönü Mağarası'nda yapılan keşifte, bölgede yerleşimin 6500 yıl öncesine dayandığına

¹ Şinasi Sönmez- Barış Kaya, *Siyah Beyaz Fotoğraflarla Karadeniz Ereğli Sözlü Tarih Çalışması*, Ankara 2018, s. 4.

² *Müze Müdürlüğü ve Belediyeyi Uyarıyoruz! Bu İnşaatın Temelinde Tarih Yatıyor Olabilir.*, <http://www.gazeteregli.com>: <http://www.gazeteregli.com/eregli-haber/gazete-eregli/Default.aspx?id=3785> (5 Şubat 2023 tarihinde erişildi).

yönelik bulgulara rastlanmıştır³. Yeni bulguların ortaya çıkmaya devam ediyor olması kent tarihi hakkında yeni bilgilere ulaşılabileceğini düşündürmektedir.

Antik dönemde birçok kuşatmaya sahne olan kent, Türklerin Anadolu'ya girişiyle Türk kuşatmalarına tanık olmaya başlamıştır. Ancak Türk egemenliğine geçiş, 1337 yılında Osmanlı ile gerçekleşmiştir. Ardından tekrar Cenevizliler tarafından ele geçirilmiş ve ancak 1393 yılında Bizans İmparatoru tarafından para karşılığında Yıldırım Beyazıt'a satılarak Türkleşme dönemine girmiştir⁴. Bu tarihten sonra Türk beylikleri arasında el değiştiren kent, tekrar Osmanlı egemenliğine geçtiğinde, 1703 yılında gemi yapım merkezi olmuş, 1829 yılında kömürün bulunmasıyla önemli bir sanayi ham maddesi merkezi haline gelmiştir. Bu durum, Avrupa devletlerinin kaynağı elde etmek için anlaşmalarda, işletme hakkının konu edilmesine sebep olmuştur. Kentin kaderinde önemli değişimler bu anlaşmalarla gerçekleşir. 1853 yılındaki Kırım Savaşı ile İngiliz ve Fransızlara işletme hakkının teslimiyeti, bölge nüfusunda Rum ve Ermenilerin artmasında ve ticari faaliyetleri ele almalarında önemli bir sebeptir⁵. Kömür ocaklarında işletme hakkı 1914 yılında I. Dünya Savaşı ile Almanlara verilir ancak savaş sonunda Fransızlara verilen kent, halkın mücadelesi ile bağımsızlığını kazanır. Cumhuriyet'in kuruluşu ve mübadele anlaşması gereği kentte yaşayan azınlıklar bölgeyi terk ettikten sonra kentin Cumhuriyet ile gelişim süreci de başlamıştır⁶. Mübadele sonrası günümüze ulaşan yapı stoğu ve tescilli yapıların kaynağı ise 1800'lü yıllar olarak belirlenmiştir. Kentin Rum ve Ermeni azınlığının etkinliğini yapılar üzerinden okumak mümkündür.

Karadeniz Ereğli'nin antik dönem mimari yapı süslemelerinde, Serapis inancıyla bağlantılı bereket ve yeniden doğuşu simgeleyen Mısır Lotusu bezemesinin görüldüğü kaydedilmiştir. Benzer şekilde kalıntılarda üzüm salkımları ve asma yaprakları görülmektedir⁷. Bunlar antik Grek kentlerinde sıklıkla görülen bezemelerdir. Bezemelerin bulunduğu yapı parçaları, bazı konak ve konutlarda devşirme şekilde kullanılmaktadır. Antik dönemin, Karadeniz Ereğli'nin özgün konut mimarisine direkt etkisini kanıtlayan nitelikler olarak görülmektedir.

Karadeniz Ereğli kent merkezinde birçok tarihi, tescilli konutun günümüze ulaştığı görülmektedir. Ancak yapılardaki tahribat çok fazladır. Çoğu yapının üzerinde yıkılma tehlikesine karşı giriş yasağı ibareleri bulunmaktadır. Uzun süredir üzerinde uyarılar yer alan yapılara başka hiçbir önlem

³ Karadeniz'deki tarihi kalıntılar heyecan yarattı, <https://www.odatv4.com/makale/karadenizdeki-tarihi-kalintilar-heyecan-yaratti-20081956-167053> (3 Şubat 2023 tarihinde erişildi).

⁴ Sönmez- Kaya, a.g.e., s.4.

⁵ Sönmez- Kaya, a.g.e., s.4.

⁶ Sönmez- Kaya, a.g.e., s.4.

⁷ Sönmez- Kaya, a.g.e., s.2.

alınmamıştır. Yapıların yıkılmasının ortaya çıkarabileceği can ve mal kaybının yanında kent tarihi önemli şekilde zarar görecektir. Tarihi yapı ve konut stoğunun zengin olduğu Karadeniz Ereğli’de mevcut durum, yapıların kendi kendilerine yıkılmalarının beklendiği gibi görünmektedir. Son yapılan araştırmalar ile bölgedeki yerleşim tarihinin 6500 yıl öncesine kadar uzanması kentin tarihi değerlerinin duyurularak ve korunarak öne çıkarılması gerektiğini göstermektedir. Kentteki koruma sorunları önemli yapı ve eserlerin yok olmasına sebep olmaktadır. Yapıların başı boş ve önlem alınmaksızın terk edilmiş görüntüleri, vandalizm olaylarına sahne olmakta, doğal koşulların yanında bu ve benzeri problemlere karşı ayakta durmalarını zorlaştırmaktadır.

Bu çalışma kent için önemli estetik değerler olan tescilli konutların korunmalarına dikkat çekebilmeyi, yapıların mevcut durumlarını belgelerken, ortak mimari özelliklerini belirlemeyi ve analiz etmeyi hedeflemektedir. Bu amaçla Karadeniz Ereğli’deki tescilli eser listeleri taranmıştır. Bu listelerin biri Kültür Bakanlığı Koruma Kurulu Müdürlüğü sitesindeki, Zonguldak taşınmaz kültür varlıkları listesidir. Çalışmanın yayına hazırlandığı süreçte listede bazı hatalara rastlanmıştır. Belirtilen ada ve parsellerde mevcut bir yapının bulunmaması, konut tescilli yapıların sur ve benzeri tarihi yapılarla karışmış olması gibi sorunlarla karşılaşmış ve bunlar giderilmeye çalışılmıştır. Bir diğer liste, Karadeniz Ereğli Belediyesine hazırlanmış tescilli konutlar listesidir. Belediye ile yapılan görüşme sonucu elde edilen listenin, Kültür Bakanlığı sitesindeki ile paralel olduğu ancak daha fazla konut içerdiği tespit edilmiştir. Ayrıca ada ve parsel numarasıyla ulaşılamayan diğer yapıların aslında, ada ve parsel numaralarının, sistemde pasife düştüğü ya da aktif yeni numaralarla numaralandırıldıkları tespit edilmiştir. Belediyeden tüm tescilli yapılara ait bilgi ve belgeler talep edilmiş ve bu konuda çıkar çatışması oluşturmayacak belgeler tarafımla paylaşılmıştır. Ancak tarihi tescilli yapılar olduklarından imarları ile ilgili plan, proje ve diğer belgeleri bulunmamaktadır. Mevcut mevzuatlara göre yapıların tadilatları veya restorasyonlarının yapılması beklenmektedir.

Elde edilen listeler birleştirilerek mümkün olan tüm yapılar belgelenmiştir. Yapıların tüm cepheleri ve iç mekanlarını belgelemek mümkün olmamıştır. Yapıların birçoğu metruk ve yıkılma tehlikesiyle karşı karşıya olduğundan imkanlar dahilinde sınırlı şekilde iç mekanları belgelenebilmiştir. Kullanımda olan yapılarda, kat sahipleri ile iletişime geçilememiştir. Ancak Belediyenin bu yapıların iç mekanlarına yönelik belgelemeyi yapacağına dair bilgi alınmıştır. Yapılar kaybolmadan, bu sürecin hızla işletilmesi, önemli bir adım olarak görülmektedir.

Karadeniz Ereğli’nin taşınmaz kültür varlıklarından tarihi konutlarının korunmasına dikkat çekebilmeyi amaçlayan çalışmada, yapıların özellikleri sunulmuş, tekrar kente kazandırılması ve çevreyle bütünleştirilmeleri ek çıktılarındandır. Bir kenti tanımlayan, benimseten onun değerleridir. Tarihi

yapılar, bu değerler arasında yer alarak, tüm kenti etkileyen, şekillendiren bir yapıda benimsenmelidir. Günümüz Avrupa'sının eski yerleşimlerinde rahatlıkla görülebilen koruma odaklı yaklaşım ne yazık ki ülkemizde eksiktir. Karadeniz Ereğli odağında çerçevelenen yazın, tüm Türkiye'deki durumu özetler niteliktedir. Bu anlamda koruma konusu, bölgesel bir sorundan öte ülke çapında bir problemdir. Çalışma, koruma bilincinin genele yönelik vurgusunu, lokal bir alandaki direkt örneklerle vermek amacıyla, sonraki bölümde; tescilli yapılara yönelik incelemeleri sunmuştur. Sunumun ardından mimarının genel karakteristiğinin belirlenmesi, yapı konumları ve kent bağlamı irdelenmiştir. Yapıların analizinde, Türk Evi bağlamında da sorgulanan özellikleri, araştırmanın sonuç bölümünde genel bir kanı oluşturarak ve mevcut duruma dikkat çekilerek tamamlanmıştır.

1.Karadeniz Ereğli'nin Tescilli Konutları

Tescilli yapılara dair listeler uyarınca çalışma için konutlar listesi oluşturulmuş ve yapılara dair bilgiler ve ulaşılabilen eski tarihli görseller sunulmuştur. Görselleri belgelenemeyen ve ilgili parsellerde kalıntılarına dahi rastlanamayan konutlar listede yer almamıştır.

Tescilli konutların incelenmesinden önce Karadeniz Ereğli hakkındaki literatür taranmıştır. Çalışmalar incelendiğinde, genelde kentin antik kökenine odaklanıldığı görülmüştür. Mimarlık alanıyla sınırlandırılan makale taramasında turizm potansiyeli,^{8 9 10} müze ve müzedeki eserler^{11 12 13 14} gibi çalışmalar ilk karşılaşılanlardır. Bu çalışmalar içinde bölgenin nadiren tarihi konutları ile ilgilenilmiştir. Süreli yayınlara disiplin kısıtı olmadan bakıldığında ise Karadeniz Ereğli temalı çalışmalar; en çok mimarlık alanında, yer bilimleri,

⁸ Tolga Fahri Çakmak, "Profesyonel Turist Rehberlerinin Gözünden Karadeniz Ereğli'nin Turizm Potansiyelinin İncelenmesi" *Uluslararası Türk Dünyası Turizm Araştırmaları Dergisi*, Kastamonu 2020, 5, 2, s. 157-170.

⁹ Gözde Oğuzbalaban, "Karadeniz Ereğli de Yaşayan Yerel Halkın Turizm Kavramına İlişkin Algılarının Metaforlar Yardımıyla Analizi" *Journal of Tourism and Gastronomy Studies*, Zonguldak, 7, 4, 2020, s. 2566-2581.

¹⁰ Fatih Ercan, "Karadeniz Ereğli İlçesinde Yerel Halkın Turizmin Gelişimine Yönelik Tutum ve Algılarını Belirlemeye Yönelik Bir Araştırma" *Uluslararası Yönetim İktisat ve İşletme Dergisi*, Zonguldak 2019, 15, 2, s. 612-628.

¹¹ Bülent Öztürk, "Karadeniz Ereğli Müzesi'nden Herakles Aleksikakos'a Sunulan Bir Adağın Düşündürdükleri" *Philia, Vir Doctus Anatolicus*, 2016, 8, 31, s. 682-698.

¹² S. Sezin Sezer, "Heracleia Pontica Antik Kenti'nden Heykeltıraşlık Eserleri" *Lycus Dergisi*, Denizli 2021, 3, s. 53-76.

¹³ Öztürk, a.g.m. s.682.

¹⁴ Ali Kıpıramaz, "Heracleia Pontike'de (Karadeniz Ereğli) Tespit Edilen Erken ve Orta Bizans Dönemi Levha Örnekleri" *Çeşm-i Cihan: Tarih Kültür ve Sanat Araştırmaları Dergisi E-Dergisi*, 2020 7, 1, s. 124-145.

ardından eğitim ve yaşam bilimleri alanlarında çalışmalara rastlanmaktadır¹⁵. Yoğunluğun mimarlık alanında görülmesinin yanında çalışma içerikleri temel alan arkeoloji ve ikincil alan ya da multidisipliner olarak mimarlık olmaktadır. Bölgenin antik geçmişi, bu alandaki çalışma yoğunluğunu arttırmıştır.

Tez çalışmalarında bölgenin mimarisine yönelik çalışmalar daha fazladır. Antik mimari¹⁶, mimari yapı parçaları,¹⁷ coğrafya¹⁸ ve benzerinin yanında sivil mimariye^{19 20} yönelik restorasyon çalışmalarını içeren araştırmalarla karşılaşılmasına rağmen bunların sayıları düşüktür. Bölgedeki sur, antik yapı, antik eser ve benzerine yönelik kapsamlı tezlere ulaşılmıştır ancak çalışmaların daha fazla yaygınlaşması ve bu ürünlere yönelik farkındalığın artması gerekli görülmektedir. Karadeniz Ereğli üzerine çalışılmış mimari ve benzeri disiplin alanları çevresindeki yazınlar incelenmiştir. İncelenen çalışmalara kaynak sağlamış olan Wolfram Hoepfner'in "Herakleia Pontike Karadeniz Ereğli'de Mimari-Arkeolojik Belgeleme ve Araştırmalar" kitabı ve Tayfun Akkaya'nın "Herakleia Pontike (Karadeniz Ereğlisi)'nin Tarihi Gelişimi ve Eski Eserleri" kitapları çalışmanın ana yol göstericileri olmuştur.^{21 22} Bu çalışmaların yapıldıkları tarihlerden günümüze kadar müdahale edilmemiş olan yapılar, bize korumaya yönelik önemli aksaklıkları gösterecektir. Bu anlamda olabildiğince geç tarihli kaynaklar derlenmeye çalışılmış ve yapılar sunulurken geçmiş görsellerine ulaşılanlar dünleri ve bugünleri ile verilmiştir. Yapılara yönelik acil önlemlerin alınması gereklidir. Çalışmada sunulan yapılar genelde bu vurgu ile değerlendirilmiştir.

¹⁵ *Piri Keşif Aracı*. Karadeniz Ereğli taraması: <https://741763626318e402fd7b7e8e2847d78f6534544e.vetisonline.com/index.jsp?modul=advantage-search&operator=or&fields=all&searchword=karadeniz%20ere%C4%9Flu&p=1&type=Dergi%20Makalesi> (24 Mart 2023 tarihinde erişildi).

¹⁶ Ercan Verim, *Batı Karadeniz Bizans Dönemi Mimarisi (Bartın-Bolu-Düzce ve Zonguldak)*, Yayınlanmamış Doktora Tezi, Anadolu Üniversitesi SBE, Eskişehir 2021.

¹⁷ Ahsen Karagöl, *Karadeniz Ereğli Kalesi'nin Mimari ve Yapısal Analizi ve bir Kültür Varlığı olarak Değerlendirilmesi*, Yayınlanmamış Yüksek Lisans Tezi, İstanbul Teknik Üniversitesi FBE, İstanbul 2015.

¹⁸ Zerrin Karakuzulu, *Karadeniz Ereğli İlçesinin Coğrafyası*, Yayınlanmamış Doktora Tezi, Atatürk Üniversitesi SBE, 2002.

¹⁹ Tuba Örüklü, *Karadeniz Ereğli Akarca Mahallesi'nin Konut Dokusunun İncelenmesi*, Yayınlanmamış Yüksek Lisans Tezi, Mimar Sinan Üniversitesi FBE, İstanbul 2003, ().

²⁰ Serra Kızmaz, *Zonguldak İli Ereğli İlçesi, 1 Pafta, 158 Ada, 4 Parselde yer alan Sivil Mimari Yapısı Restorasyon Projesi*, Yayınlanmamış Yüksek Lisans Tezi, Fatih Sultan Mehmet Vakıf Üniversitesi Lisansüstü Eğitim Enstitüsü, İstanbul 2021.

²¹ Wolfram Hoepfner, *Herakleia Pontike Karadeniz Ereğli'de Mimari-Arkeolojik Belgeleme ve Araştırmalar*, Ege Yayınları, İstanbul 2022.

²² Tayfun Akkaya, *Herakleia Pontike (Karadeniz Ereğlisi)'nin Tarihi Gelişimi ve Eski Eserleri*. Troya Yayıncılık, İstanbul 1994.

Ulaşılan listelerde yer almayı yapı inceleme sırasında rastlanan ve tarihi özellik gösteren bazı ek yapılara yer verilmiştir. Ancak mevcut tescil durumları hakkında kesin bilgilere ulaşılamamıştır. Kent araştırmalarına istinaden tarihi olduğuna kanaat getirilen yapılar çalışmaya eklenmiştir.

1.1.Kirmanlı Mahallesi Kale Sokak'ta Kagir Konut

Kale Sokak'taki tescilli konut, dört katlı olup en üst katındaki teraslarıyla dikkat çekmektedir. Terasların arasında cihannüma ya da köşk olarak tanımlayabileceğimiz bölüm, yapının önemli karakteristik özelliğidir. Ereğli'nin eski yerleşim alanlarından, yüksek bir mevkiye yer alan konut, deniz manzarasına göre konumlandırılmıştır. Bölgedeki tescilli konutlara benzer şekilde köşelerde sütun görünümlü plasterler, kat silmelerinde ve çatı bölümünde arşitrav izli geçişler bulunmaktadır. Pencere etraflarındaki söveler, tüm cephelerde pencerelerin üst kısmından geçerek devam etmektedir. Pencere aralarında kalan bölgelerden birinde madalyon şeklinde ve üzerinde bitki motifli (akantus, asma yaprağı) bir kabartma bulunmaktadır (Görsel 1). Bu süslemenin anlamına dair bilgiye ulaşılamamıştır. Yapıdaki bazı doğramalar değiştirilmiş ve yapı öğelerinde yaşlanma sebebiyle tahribatlar bulunmaktadır.



Görsel 1. Kale Sokak'ta Kagir konut ve bitki formu süsleme (Kaynak: Yazar²³).

1.2.Murtaza Mahallesi Bayır Sokak'ta Ahşap Konut

Bayır Sokak, Karadeniz Ereğli'deki önemli tescilli konutların bir arada buldukları son alanlardan biridir. Ahşap konutlar malzemenin doğası gereği daha hızlı bozulmaktadır ancak burada bakımsızlık yapılarıdaki bozulmada öncelikli sebeptir. Bu sebeple kentteki tarihi tescilli son ahşap konutlar arasında yer alan yapının kondisyonu düşüktür. Zemin katı kagir olan yapının birinci ve ikinci katları ahşaptır.

²³ Bu bölümden sonra kaynağı belirtilmeyen görseller yazara aittir.



Görsel 2. Bayır Sokak'ta ahşap konut (2010 tarihli görsel²⁴).

1.3.Murtaza Mahallesi Bayır Sokak'ta 1 Numaralı Kâgir Konut

İki numaralı yapının bir blok altında yer alan üç katlı kâgir yapı, sıvalı ve sarıya boyalıdır. Yapının avlu girişi sokakta yapılan düzenlemeler ile kot altında kalmıştır. Yapı, avlulu “L” biçimli planı ile incelenen diğer yapılardan ayrılmaktadır. Köşelerde sütun görünümlü süslemeler, kat silmeleri arşitrav ile geçilerek yapıyı hem durağan cepheden kurtarmış hem de katları dışarıdan görünür kılmıştır. Pencerelerin etrafında arşitrav diline uygun şekilde yapılan söveler batı cephesinde, kemerlerinde kilit taşı şeklinde madalyon süslemeler bulunmaktadır. Alt kattaki süslemelerin içinde ise bir çiçek tasviri olduğu görülür. Yapıların süslemeleri bölgenin Grek kökeniyle ilişkilidir. Ancak çiçek tasvirinin tanımı konusunda kesin yargı verebilmek mümkün değildir. Daha önce bahsedilen lotus imgesiyle ilişkilendirilebileceği gibi sıradan bir süsleme de olabilir. Batıya yönelen cephede geyik sembolü plaster, Türk evlerinde sıklıkla karşılaşılan nazara karşı koruma amaçlı, ya da beylik göstergesi olan geyik boynuzu asma adeti ile ilişkilendirilmiştir. Yapının cephe açıklıklarına yapılan müdahaleler özgün cephe tasarımıyla uyumsuzdur.



Görsel 3. Bayır Sokak'ta 1 numaralı kâgir konut.

²⁴ Zonguldak İl Kültür ve Turizm Müdürlüğü, *Zonguldak Kültür Envanteri Antik Yerleşim*. Zonguldak 2010, s. 208.

Yapının manzaraya bakan güneybatı cephesinden görsel alınmış ancak yoğun bitki örtüsü sebebiyle burada yer verilmemiştir.

1.4. Akarca Mahallesi Bayır Sokak 2 Numaralı Kâgir Konut

Üç numaralı konutun yanında bulunan yapı, üç numaralı konut ile benzer özellikler göstermektedir. Yapılan incelemede, formlar ve cepheler üzerinde bir değişikliğe rastlanmamıştır ancak terk edilmiş oluşu yapıdaki deformasyonu arttırmıştır. Valilik, yapının yıkılma tehlikesi dolayısıyla ile girişleri yasaklamıştır. Üç katlı yapıda, diğer kâgir yapılara benzer şekilde, katlar arşitrav görünümüne silmeler ile bölünmüştür. Yapının çatı bölümü, kat olarak değerlendirilmiş ve bu alanda pencereler açılmıştır. Yapının her iki yandaki sokağına açılan kapılarının yanında, nefeslik olarak tanımlanabilecek ince ve kemerli pencereler bulunmaktadır. Ancak doğu cephesindeki Bayır Sokağına açılan pencereler düzensiz görünümündedir. Yapının manzaraya bakan cephesinde, pencerelerin etrafından üç numaralı konuttakine benzer şekilde alt katta kilit taşı süslemeli söveler kullanılmıştır. Üst katta, aynı şekilde söveler yine görülmektedir. Yapının güneydoğuya bakan köşesinde önemli bir detay bulunmaktadır. Burada akantus ya da asma yapraklı imgesi ile bir sütun kaidesi görülmektedir (Görsel 4). Ancak bu parçaya ve değerine ilişkin bilgiye ulaşılamamıştır.



Görsel 4. Bayır Sokak'ta 2 numaralı kâgir konut.

Yapının deformasyon oranı yüksektir. Sıvaların döküldüğü noktalarda kırmızı tuğlalar görülmektedir. Yapının bulunan geç tarihli görseli, mevcut durumu ile farklılaşmadığı için ve çözünürlüğü düşük olduğundan burada gösterilmemiştir.

1.5. Tokmaklar Sokak'ta Alt Katı Kâgir Ahşap İskeletli Yapı

Alt katı kâgir, üstteki iki katı ise ahşap çatkı arası tuğla dolgulu yani hımış yöntemli yapının katları sokağına doğru büyümektedir. Geleneksel Türk

evinin kat silmeleri, çıkmalar ve destekler gibi özelliklerinin izlenebildiği evde, batıya bakan cephe pencerelerinin bazılarının kapatıldığı gözlemlenmiştir. Manzara yönündeki balkon yıkılmış yalnız demir kirişleri görülmektedir. Konsol yapan ahşap kat silmeleri altındaki ahşap destekler, önemli estetik değerleridir. Giriş ve köşelerinde plasterler, destekler ile aynı dildedir. Giriş kapısı diğer birçok tescilli yapıdaki gibi yol kotunun altında kalmıştır. Giriş cephesindeki simetrik görünüm, kapatılan pencerelerle kaybolmuşsa da yapının dökülen sıvaları ile ortaya çıkan ahşap iskelet ve üçüncü kat orta sofaya bakan kemerli penceresi ile döneminin estetik özelliklerini korumaktadır.



Görsel 5. Tokmaklar Sokak'ta yarı kâgir konut (2010 tarihli görsel²⁵).

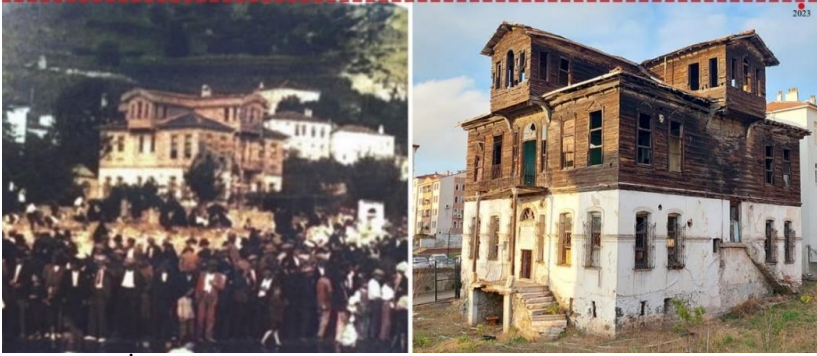
Yapının 2010 tarihli envanterden alınan görseli ile mevcut durumu arasında önemli farklara rastlanmamıştır. Birinci kat pencereleri altından geçen ahşap silme detayı kaybolmuş ve yapıya girişler riskli değerlendirmesi yapılarak yasaklanmıştır. Ek olarak sokakta yapılan işlemlerle, yapı girişi sokak kotunun biraz daha altına düşmüştür.

1.6. Kavakdibi Sokak'ta Yalçınlar Konağı

Kavakdibi Sokak ve yakın çevresinde önemli sayıda tarihi yapı stoğu bulunmaktadır. Halil Paşa Cami, Piyale Paşa Konağı, Sosyal Hizmetler Binası ve tarihi bir köprü bulunmaktadır. Ancak köprü daha sonra üst yol ile birleştirilmiş ve günümüzde yalnızca batıya bakan cephesinde kemeri görünmektedir. Buradaki diğer önemli yapı ise günümüzde Yalçınlar Konağı olarak adlandırılan ahşap yapıdır. Yapının eski adının Kahyaoglu Konağı olduğu bilgisi belediyeden alınmıştır. İki katı bölgesel özelliklere sahip olan yapının ahşap kısmı ve çatı üzerindeki detayları, cihannümaları ile köşk imgesi vermektedir. Belediyeden alınan bilgiye göre yapı, İstanbul'daki bir boğaz

²⁵ Zonguldak İl Kültür ve Turizm Müdürlüğü, *Zonguldak Kültür Envanteri Antik Yerleşim*, Zonguldak 2010, s. 210.

köşküne göre inşa edilmiştir. İlk kat kâgir, üst katı ve cihannümaları ise tamamen ahşaptır. Dört yönde uzanan cihannümaları aldığı haç formu nedeniyle yapı, İstavroz Konak olarak da anılmaktadır²⁶. Kâgir bölümün tüm cephelerini dolaşan, pencerelerin etrafından geçen söveler bulunmaktadır. Giriş kapısı zeminden koparılmış, üst kısmında, bölgedeki konutlarda sık rastlanan kemerli yarım daire pencere bulunmaktadır. Giriş bölümünde, balkonu taşıyan sütunlarda, Art Noeavu imgeleri hakimken, kapının üzerinde, yarım daire pencere altındaki lentoda, oyma ve süslemeler dikkat çekmektedir. Bitki motifleri içeren parçanın üzerindeki kemerin iki yanında madalyon pencereler bulunmaktadır. Yapının değerli ahşap işçiliği çok ince estetik değerleri barındırmakta ancak bozulmaktadır. Pencerelerin etrafındaki söveler; iki yanda sütun görünümünde, üstte alınlık ve içinde tanımlanamayan bir imge yer almaktadır. Yapının restore edileceği bilgisi alınmıştır. Tüm değerlerine sadık kalınarak özgün hali ile korunması ve kente kazandırılması beklenmektedir.



Görsel 6. İstavroz Konak olarak da adlandırılan Yalçınlar Konağı (Tarihi belirlenemeyen görsel²⁷).

1.7.İncekaş Sokak'ta Kâgir Konut

Karadeniz Ereğli'nin tescilli yapı stoğunun önemli bir kısmı Bozhane bölgesinde bulunmaktadır. Buradaki tescilli konut, içinde yaşamın devam etmesiyle özgün haline en yakın şekilde korunmuştur. Sur duvarı üzerine inşa edilmiş kâgir yapının kat silmeleri ve çatıya doğru kademeli yükselen silmeleri diğer yapılarla ortak özelliğidir. Kademeli yapının amacı duvarları nemden uzak tutmaktır. Pencerelerin etrafındaki söveler alt katta, kemer kısmında kilit taşı şeklindeki süslemeleri içermektedir. Giriş kapısında benzer bir söve bulunmaktadır. Yapının balkonları, kutu profiller ile güçlendirilmiş, pencereler ahşap görünümlü plastik doğramalar ile değiştirilmiştir. Yağmur olukları da plastik

²⁶ Karagöl, a.g.e., s.157.

²⁷ Sabit Nihat Duran, *Ereğli Tarihi*, (Yayınlanmamış Eser), 1945.

olanlarla değiştirilmiştir. Pencere değişimleri sırasında ve zamanın da etkisiyle bazı sövelerin yok olmaya başladığı görülmüştür. İki katlı yapının surların üzerine konumlanması, manzaraya uzanan üst katta bir balkon ve giriş katında, zeminden sütunlar ile koparılmış bir teras alanının oluşmasını sağlamıştır.



Görsel 7. İncekaş Sokak'ta kâgir konut.

1.8.Yalı Caddesi'nde Restore Edilmiş Ahşap Konut

Yalı Caddesi üzerinde, günümüze ulaşan üç ahşap yapı bulunmaktadır. Bunlardan ikisi restore edilmiştir. Bu yapı restore edildikten sonra ticari bir işletme olarak kullanımına başlanmıştır. Yapının alt katı kâgir üst katı ise ahşaptır. Alt katta kemerli pencere açıklıkları kullanılmışken, üst katta bölgedeki sivil mimari yapılarda rastlanmayan ancak Akkaya'ya göre bölgesel bir özellik olan; panoramik pencereler kullanılmıştır²⁸. Ahşap kısım kâgir kısmın dışına doğru konsol yaparken alt kısma elibögründeler yerleştirilmiş, balkon altındaki paraçoller ile zıtlık oluşturulmuştur. Yapının 2010 yılındaki envanterden alınan görselinde, üst katındaki ahşap bölümün beyaza boyalı olduğu dikkat çekmektedir. Yalı caddesine bakan en alt katındaki açıklıklar büyütülerek ticari işletmeye uygun hale getirilmiştir.



Görsel 8. Yalı Caddesi'nde ahşap konut (2010 tarihli görsel²⁹).

²⁸ Akkaya, *a.g.e.*, s. 83.

²⁹ Zonguldak İl Kültür ve Turizm Müdürlüğü, *Zonguldak Kültür Envanteri Antik Yerleşim*, Zonguldak 2010, s. 213.

1.9.Yalı Caddesi'nde 2 Numaralı Ahşap Konut

Yalı Caddesi'ndeki restore edilmemiş tek ahşap konut olan yapının, ilk kâgir katı üstüne iki ahşap kat çıkmıştır. İlk iki katı Yalı Caddesi kotunun altında kalmakta ve üçüncü kat genişlerken alt kısımlarında elibögründelerle desteklenmiştir. Yalı Caddesi üzerinde (üçüncü kattan) girişi bulunmayan yapı, denizin doldurulmamış olduğu dönemlerde bir kıyı konağıdır. Günümüzde çatısından yıkılmaya başlayan yapıya acilen müdahale gereklidir. Yıkılıp kaybolmadan aslına uygun şekilde restore edilebilmesi için veri toplanması gereklidir.



Görsel 9. Yalı Caddesinde ahşap konut.

1.10.Bayır Sokak'ta 1 Numaralı Ahşap Konut

İncelenen ahşap konutlar ile benzer özellikler gösteren Bayır Sokak'taki ahşap konut, ilk katta kâgir, diğer iki katı ahşap malzeme ile inşa edilmiştir. Restorasyonu bitmiş olmasına rağmen yapıda kullanım ya da yerleşim başlamamıştır. Yapının girişi üzerine restorasyon ardından yerleştirilen kısım yapıyla uyumsuz kalmış ve kapı üzerindeki pencereyi işlevsiz kılmıştır. Kâgir kısımda kemerli pencereler kullanılmış, üst katlarda ise giyotin pencerelerin etrafından ince söveler geçilmiştir.



Görsel 10. Bayır Sokak'ta ahşap konut (2015 tarihli görsel³⁰).

1.11.Kız Kapısı Sokak'ta Sur Altında Kâgir Konut

Kız Kapısı Surları, tescilli kültür varlığı olduğundan sur boyu tescillenmiştir. Surlara en yakında bulunan konut, yenilemeden geçmiştir. Bu yenilemede yapının orijinal özelliklerinden bazıları kaybolmuştur. Kâgir yapı üzerine yapılan sıva ve boya işlemi, malzemenin görünmesini engellemektedir. Şu ana kadar incelenen tüm kâgir yapılarda görülen kat silmesi ön cephede sınırlı şekilde görülmektedir. Çatıya doğru kademeli uzanan silmeler izlenirken genelde görülen pencereler etrafındaki söveler burada görülmemektedir. Pencerelerde giyotin görünümlü plastik doğramalar kullanılmış ve yapı dışından gizlenmeden geçirilen tesisat öğeleri ile cephedeki bozulma hali desteklenmiştir.



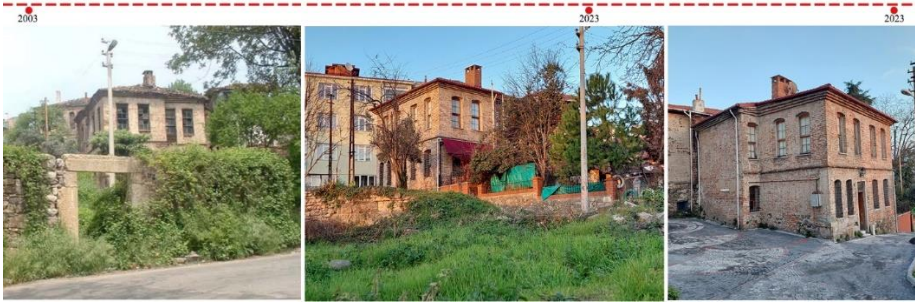
Görsel 11. Kızkapısı Caddesi sur altında kâgir konut (2010 tarihli görsel³¹).

³⁰ Karagöl, *a.g.e.*, s. 162- 163.

³¹ Zonguldak İl Kültür ve Turizm Müdürlüğü, *Zonguldak Kültür Envanteri Antik Yerleşim*, Zonguldak 2010, s. 209.

1.12.Akarca Mahallesi'nde Kâgir Konut

Daralan avlusu ile yapı, kâgir ve iki kattan oluşmaktadır. En son Ressam Osman Zeki Oral Sanat Evi olarak kullanılmış ancak mevcut kullanım durumuna dair bilgi bulunmamaktadır. Yapının karşı sokağında, yine Osman Zeki Oral Sanat Evi tabelası bulunan ahşap bir konut bulunmaktadır. Bu yapı da uzun süredir kullanılmıyor gibi görünmektedir. Kâgir yapının komşu parselinde, benzer malzeme özellikleri gösteren ancak korunmamış ve farklı malzemelerle formal değişime uğramış bir yapı bulunmaktadır. Bu yapı tescilli konuta önemli ölçüde yakın konumlanmıştır. Tescilli konut restorasyon işleminden geçmiş ve bir dönem sanatsal faaliyetler için faal hale getirilmiştir. Ancak bir yapıyı korumak yalnız yapıyı restore etmekle sınırlı kalmamakta, çevresel etkenlere yönelik önlemler almayı da gerektirmektedir. Yapıların yakınında bulunan diğer yapıların incelenmesi ve risk durumlarının değerlendirilmesi gereklidir. Konutun özellikleri değerlendirildiğinde; incelenen kâgir konutlarda tipik olan kat silmeleri, çatıya kademelenen silmeler, kemerli pencereler görülmektedir. Ancak pencere çevrelerinde sövye rastlanmamıştır.



Görsel 12. Akarca Mahallesinde kâgir konut (2003 tarihli görsel³²).

1.13.Hastane Caddesi Üzerinde Kâgir Konut

Eski Karadeniz Ereğli Devlet Hastanesi ve SSK Hastanesinin bulunduğu caddedeki kâgir konut, doktorlar için bir toplanma merkezi olarak yeniden düzenlenmek üzere yıkılmış ve betonarme olarak tekrar yapımına başlanmıştır. Ancak hastanenin başka bir konuma taşınması ve bazı sebeplerden ötürü yapının inşası yarıda bırakılmıştır. İki katlı yapının caddeye yönelen iki cephesinde de balkonlar bulunmaktadır. Orijinal strüktüre bağlı kalmaksızın betonarme yöntemle inşa edilmeye başlanan yapının, geçmişteki cephe süslerine ve estetik görünümüne bağlı kalınıp kalınmayacağı ise restorasyon işlerinin bitmesi ile görülebilecektir. Pencerelerinin üzerinde ve alt kısımlarında farklı motif ve

³² Örüklü, a.g.e., s. 73.

süsler barındıran yapının, balkonlarında paraçoller bulunmakta ancak betonarme yeniden inşasında, aslına uygun olmayacak biçimde konsollar bulunmaktadır.

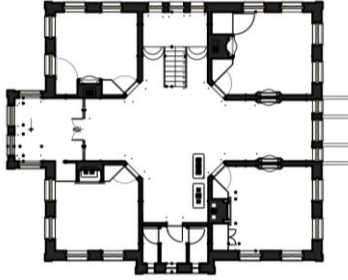


Görsel 13. Hastane Caddesi'nde kâgir konut (Tarihi belirlenemeyen görsel³³).

1.14.Mısırcılar Konağı

Karadeniz Ereğli Belediyesi Kent Müzesi işlevinde kullanılan kâgir yapının restorasyon işleri Belediyece yapılmıştır. Üç katlı kâgir yapının kat silmeleri ve çatıya uzanan silmeleri incelenen yapılarla ortak özelliktedir. Giriş kapısının üstü dışarı doğru çıkmakta ve bu kısım iki adet sütunla taşınmaktadır. Giriş kattaki pencerelerin etrafında söveler bulunmakta, üstteki iki katta ise söve bulunmamaktadır. Yapının inşa edildiği dönem, manzaraya bakan cephesinin birinci katında ise bir balkon bulunmaktadır. Pencerelerin üst kısımlarında lentodan yüksekte kısa silmeler bulunmaktadır. Belediye tarafından restore edilmiş olması ve müze işleviyle kullanılıyor olması sayesinde yapının iç mekânları gözlemlenmiş ve planlarına ulaşılabilmektedir. Yapı, son haline uygun şekilde restore edilmiş ve iç mekân özellikleri korunmuştur. Yapının giriş kat tavanında mısır kurutma için kullanılmış askıları muhafaza edilmiştir. Orta sofanın uzantılarında, zeminden yükseltilmiş alanlar oluşturulmuştur. Bu alanların bazıları camekânlar ile kapatılmıştır. Buralarda mankenlerle konut içindeki yöresel etkinlikler canlandırılmıştır. Yapının orijinal pencerelerindeki detaylara ait örnekler orta sofada sergilenmektedir. Tavanlardaki ahşap işçilikleri ve renkler de aslına uygun şekilde restore edilmiştir. Müze işlevindeki kullanımı ve restore edilerek korunmuş olması olumlu bulunmuştur. Diğer yapılarında bölge insanının ve turistik amaçla gelenlerin deneyimleyeceği mekânlara dönüştürülmesi koruma konuları bakımından önemlidir. Bu mekânların ticari potansiyelleri düşünülmeli, bürokratik süreçler ve ekonomik yüklerin bu yöntemlerle karşılanmasıyla yeniden yaşama kazandırılmaları, gelecekte var olmalarını sağlayacaktır.

³³ Kdz. Ereğli Belediyesi İmar Müdürlüğü.



Şekil 1. Mısırcılar Konağı (Belediye Kent Müzesi Planı³⁴).



Görsel 14. Mısırcılar Konağı (Belediye Kent Müzesi) (2003 tarihli görsel³⁵; 2011 tarihli görsel:³⁶).

1.15.Şakir Reis Sokak'ta Kâgir Konut

İncelenen tescilli yapılar genelinde aslına uyumsuz şekilde düzenlendiği gözlemlenmiştir. Yapı içerisinde sürdürülen yaşam, yapının tarihi tescilli konut statüsünden olabildiğince uzaklaşmasına sebep olmuştur. Üç katlı yapıda kat silmeleri ve pencere söveleri plaster şeklinde yüzeyseldir. Çatıya uzanan silmeler bölge yapılarının tipik özelliğini gösterirken, yapı gerek rengi gerekse diğer yenileme özellikleri ile tescilli bir yapı olarak görünmekten uzaktır. Pencereler giyotin görünümlü plastik doğrama ile değiştirilmiş, yapının genelinde uyumsuz malzemelerin kullanımı yaygındır. Cephe özellikleri, yukarıda belirtildiği gibi yüzeysel düzeyde yapı malzemesinden ve inşa yönteminden gelen estetik değerleri kapatmıştır.

³⁴ Kdz. Ereğli Belediyesi İmar Müdürlüğü.

³⁵ Örüklü, *a.g.e.*, s. 73.

³⁶ Karagöl, *a.g.e.*, s. 154.



Görsel 15. Şakir Reis Sokak'ta kâgir konut.

1.16.İstikbal Caddesi'nde Konut Kalıntısı

Geniş bir bahçe içerisindeki yapının yalnızca giriş katının kalıntıları bulunmaktadır. Kalıntıları bulunan kısım kâgirdir ve bir üst katı 2003 tarihli görsele göre ahşaptır. Ancak bu kat günümüzde kaybolmuştur. Akkaya, yapının ön cephesinde bulunan iç içe geçmiş yıldız bahçe duvarlarını orijinal olarak belirtmiş ve yapının bir Rum mülkü olduğundan bahsetmiştir³⁷. Bu anlamda Rum evi özelliklerini göstermektedir. Girişte kemerli kapı ve pencereleri görülmektedir. Yapıya yer verilmesinin sebebi; yapıdan geri kalanlar, dikkate alınmayan, korunamayan ve yıkılması beklenen yapıların akıbetini göstermesidir. Mevcut tescilli konut stoğunun korunabilmesi için gerekli önlemler alınmalıdır. Bu değişiklikleri bölgesel bazda düşünülmemeli, ülkece korumamız gereken bu değerler için harekete geçilmelidir.



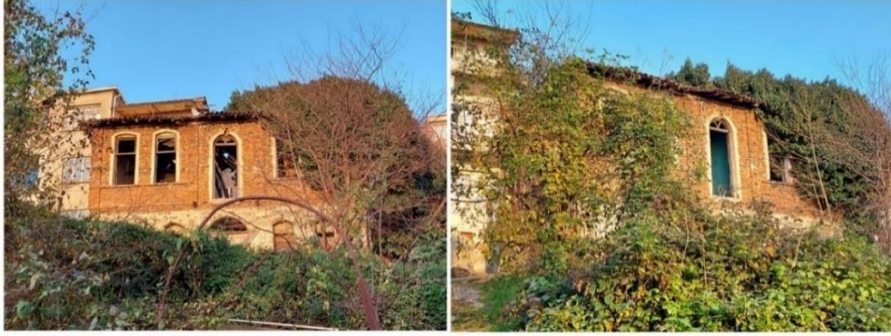
Görsel 16. İstikbal Caddesinde kâgir konut (2003 tarihli görsel³⁸).

³⁷ Akkaya, *a.g.e.*, s.85.

³⁸ Zonguldak İl Kültür ve Turizm Müdürlüğü, *Zonguldak Kültür Envanteri Antik Yerleşim*, Zonguldak 2010, s. 202.

1.17.Kilise Sokak'ta Kâgir Konut

İki katlı kâgir yapının kemerli kapı ve pencerelerinin yanında, üst katında bulunan balkonu günümüze ulaşamamıştır. Yapı incelenen diğer yapılara göre daha minimal görünümündedir. Yapı, hasarlı ve zarar görmüş vaziyettedir. Yapının bir kısmı bitkilerle kaplıdır ve o kısımlardan görsel alınması mümkün olmamıştır. Yapının kat silmesi malzeme farkıyla görülmektedir ancak çatı ile aradaki silme diğer konutlardaki gibi kademeli şekilde artan yapıda değil, tek parça geçmiştir.



Görsel 18. Kilise Sokak'ta kâgir konut.

1.18.Ali Onsekiz Sokak'ta Kâgir Konut

Boyutları ve konumu ile Ereğli'nin özel yapılarından olan kâgir konut, üç kattan oluşmaktadır. Karadeniz Ereğli'deki kâgir konutlarda belirlenen ortak özelliklerden; kat silmeleri ve çatıya kademelenen silmelere ek olarak, yapının köşelerinde Mısırcıoğlu Konağına benzer şekilde tuğla örüntüsü ile süsleme yapılmıştır. Yapının giriş cephesinde, iki katta balkon izleri açıklık şeklinde görülmektedir ancak günümüze ulaşamamıştır. Giriş katında, giriş cephesinde yer alan pencereler geniş açıklıklı iken diğer cephelerde birer nefeslik gibi küçültülmüştür. Pencerelerin etrafında süslemeli, dekoratif sövelere rastlanmamıştır. Yapının orijinal giyotin pencereleri, ahşap doğramaları üzerinde ancak çürümektedir. Kiremit bacaların bir kısmı güne ulaşmış olsa da yıkılmak üzeredir. Yapının güney cephesindeki çıkmanın mekânsal işlevi tam olarak tespit edilememiştir. Küçük pencerelerinden dolayı ıslak hacimleri içerdiği varsayımı yapılmış ancak yıkılma tehlikesi sebebiyle alınan önlemler uyarınca yapıya girilememiştir. İncelenen yapıların kullanılmayanlarında valilikçe giriş yasağı kararı bulunmaktadır. Yapıların kaderine terkedildiklerinin bir diğer kanıtı olarak görülse de bu değerli yapıların korumaya alınması için geç değildir.



Görsel 19. Ali On sekiz Sokak'ta kâgir konut.

1.19.Akkuyu Sokak'ta 1 Numaralı Kâgir Konut

Tipik bir bölgesel kâgir konut özelliğindeki yapının etrafı da tescilli yapı ve kültür varlıkları ile çevrilidir. Üç boyutlu tarama çalışmalarının referans noktaları yapı üzerinde bırakıldığından, restorasyon çalışmasının başladığı düşünülmüştür. Ancak belediyeden konuyla ilgili bilgi alınamamıştır. Yapının yanında Roma surlarının üzerine yerleşen başka bir konuta ait kalıntılar bulunmaktadır. Deformasyon sebebiyle yapıya ait kesin oluşum bilgisi sunulamamaktadır. Restore edileceğine yönelik ipuçlarının bulunduğu konut, üç katlıdır ve üçüncü kat üçgen alınlıklı çatı katıdır. Yapıda kısmen yerleşim sürmektedir. Bahçe kullanılmakta ve yapıda bazı değişiklikler cephelerden okunmaktadır. Kat silmeleri, söve detayları ve üçgen alınlıklı çatıya rağmen kademeli şekilde çatıya uzanan silme detayları yapının bölgeye has genel özellikleridir. Giriş kapılarının üzerindeki kemer ve yarım daire açıklık veya alınlık da benzer şekilde Türk evinde de bölgedeki konutlarda da rastlanan genel özelliktir. Bu yapıdaki hasar durumu da önemli seviyelerdedir. Cepheler üzerindeki kırık ve çatlaklar büyümektedir. Yapının bir kısmı bitkilerle kaplanmıştır.

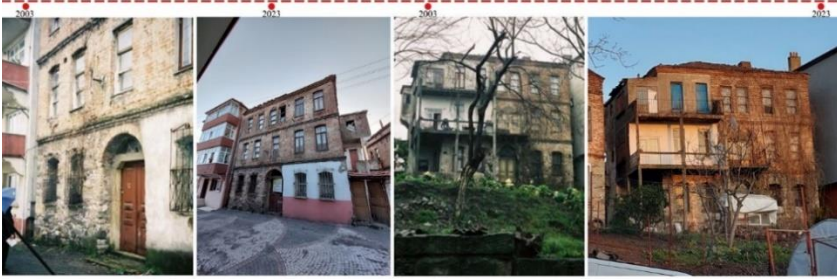


Görsel 20. Akkuyu Sokak'ta kâgir konut 1 (2003 tarihli görseller³⁹).

³⁹ Örüklü, *a.g.e.*, s. 80.

1.20.Akkuyu Sokak'ta 2 Numaralı Kâgir Konut

Aynı sokaktaki ikinci yapı sokakla direkt ilişkilidir. Diğer konut bir avlu ile Akkuyu Sokağa bağlanırken bu konut direkt olarak sokağa açılmaktadır. Üç katlı yapının kat silmeleri ve çatıya doğru kademeli şekilde yükselen silmeleri diğer konutlarla ortaktır. Giriş kapısı kemerli ve üst kısmında yarım daire penceresi bulunmaktadır. Pencerelerin kemer kısımları tuğla ile kapatılmıştır. Yapıdaki hasar dolayısı ile riskli sınıflandırmasına girmiş ve yapıya girişler yasaklanmıştır. Yapının kuzey cephesine sonradan yapılan ekleme ise asıl formunu ve simetrik düzenini bozmuştur. Yapının manzara cephesinde, birinci katın ortasında bulunan balkon, hala yerinde durmaktadır ancak yapılan eklenti ile yanına beton sütunlu balkonlar eklenmiş ve orijinal balkon geride kalmıştır. Betonarme tuğla karışımı eklenti, yapının formal düzeninin yanında malzeme düzenini ve estetik görünümünü bozmuştur. Bu yapının üzeri de bitkiler ile kaplanmış, bakımsız ve metruk görünümündedir.



Görsel 21. Akkuyu Sokak'ta kâgir konut 2 (2003 tarihli görsel⁴⁰).

1.21.Osman Zeki Oral Sanat Evi

12 numaralı konut ile aynı sokakta bulunan bir diğer tescilli konuttur. 12 numaralı konutta olduğu gibi bu yapıda da Osman Zeki Oral Sanat Evi ibaresi bulunmaktadır. İki katlı konut, ahşap malzemelidir ancak sokağa bakan tarafı sıvalı ve sarı renge boyalıdır. Yapının manzaraya bakan cephesi ise tezat oluşturacak biçimde, sıvasız şekilde ahşap kaplamayı göstermektedir. Yalnızca bir kısmı restorasyon geçirmiş gibi görünen yapının bahçesi bakımsız durumdadır ve bitkilerin kapladığı alanlarda yapı özellikleri görünmemektedir. Yapının ahşap kaplamalarının görüldüğü kısmı bakımsız durumdadır. Alt kat kâgirdir. Yapı bir dönem sanat evi olarak kullanılmışsa da uzun süredir bakımsız kaldığı görülmektedir. Yapının sıvalı ve boyalı kısımlarında kat silmeleri görünmektedir. Restore edilmiş kısımlarında ahşap doğramalı giyotin pencereler korunmuştur. Bunun dışında ahşap Türk evinin temel özelliklerini sunan bir yapıdır.

⁴⁰ Örüklü, *a.g.e.*, s. 80.



Görsel 22. Osman Zeki Oral Sanat Evi (2003 tarihli görsel⁴¹).

1.22.Orhanlar Mahallesi'nde Ahşap Konut

Alt katında ticari mekânlar bulunan ahşap yapının üst katındaki camları boyanmıştır. Alt katta dükkanların arasında tuğla örme duvar görülmektedir. Bu sebeple yarı kâgir değerlendirilse de ticari amaçla işleminden geçmiş olabilir. Yapının üst katı kâgir kısmın dışına doğru çıkma yapmaktadır ancak bu kısımlarda eliböğründe ya da destek görülmemektedir. Hiç yapılmamış olması veya ticari işletmelerin faaliyetleri sırasında kaybolmuş olması da ihtimaller arasındadır. Yapıda müdahalelerin olması bu duruma yönelik fikirleri güçlendirmektedir. Bunun dışında tescilli bir yapı olarak gerek renk gerekse malzeme ve doku yönünden zarar gören yapı mevcut haliyle tescilli bir yapı olarak algılanmamaktadır.



Görsel 23. Orhanlar Mahallesi'nde ahşap konut.

1.23.Süleymanlar Mahallesi'nde Kâgir Konut (Sosyal Hizmetler Binası)

Yapı, günümüzde Sosyal Yardımlaşma ve Dayanışma Vakfına ait Aile Destek Merkezi olarak kullanılmaktadır. Restore edilmiş kâgir yapının kat silmeleri arşitravlar şeklinde geçilmiştir. Yapının üçüncü katı, üçgen alımlıklı çatı katından oluşmaktadır. Çatının ara aşıklarından eliböğründeler dikkat çekici

⁴¹ Örüklü, *a.g.e.*, s. 85.

şekilde oymalı ve işlemelidir. Balkon altındaki konsollara benzer form verilerek bütünlük korunmuştur. Pencereilerin üst kısımlarında kemerli bir izlenim vermeye çalışılmış ancak yalnızca köşelerin yuvarlandığı aslına çok uymayan bir yaklaşım sunulmuştur. Aynı durum kentteki konutların giriş kapılarındaki kemerli formun ve kapı üstünde yarım daire pencerenin bulunmasına karşın bu yapıda bulunmamasıyla kendini göstermektedir. Giriş kapısı üzerinde kemerli formun izinin görülmesi, yapının orijinal durumu dışında bir karar verildiğini göstermektedir. Yapıda pencerelerde ahşap doğramalar korunmuş ancak giyotin pencereler, kanatlı pencereler ile değiştirilmiştir. Yapının restorasyon geçirmiş olması ve aktif olarak kullanılıyor oluşu, sağlıklı şekilde korunmasını sağlamaktadır.



Görsel 24. Süleymanlar Mahallesi'nde kâgir konut (Sosyal Hizmetler Binası).

1.24.Zirve Caddesi'nde Kâgir Konut

Zirve Caddesinde bulunan konut, incelenen diğer kâgir konutlardaki formal özellikleri korumaktadır. İçinde yaşantının devam etmesinden dolayı kondisyon olarak daha iyi durumdadır. İki parçalı yapı tipik kare planlı kat silmeli, kademeli yükselen çatı silmelerine sahip ilk kısım ve üçgen alınlıklı çatıya sahip ikinci kısımdan oluşmaktadır. Kare planlı bölüm manzaraya bakmakta, diğer bölüm ise manzaranın aksi yönünde bulunmaktadır. Yapının arşitrav görünümlü silmeleri gri tonlamalı sıva ve boyanın etkisini güçlendirmekte, tonoz biçimli pencere lentoları estetik görünümü desteklemektedir. Kuzey cephede 18 numaralı konuta benzer şekildeki çıkmada, küçük pençerelerin bulunması, bu kısımlarda ıslak hacimlerin bulunduğunu düşündürmektedir. Bunların kare plan dışında bırakılmaları ise sonradan eklenmiş olmaları ihtimalini ve bu yolla ıslak hacimlerin dolaylı şekilde konuttan izole edilmesini sağlamaya yönelik olduğunu düşündürmektedir. Yapı büyük bir parsel ve bahçe içerisinde bulunmaktadır. Bahçeye bakan manzara cephesinde de bir girişi bulunmakta, bunun üzerinde bulunan balkon, giriş kapısı için aynı zamanda örtü görevi görmektedir.



Görsel 26. Zirve Sokak'ta kâgir konut.

1.25.Halil Paşa Konağı Kuzeyinde Bulunan Konut

Bu konut, günümüze ulaşamamıştır. Çeşitli nedenlerle kaybedilen tescilli tarihin, korunması için listede bir uyarı niteliğinde yer verilmesi gerekli görülmüştür.



Görsel 27. Halil Paşa Konağı kuzeyinde bulunduğu tarif edilen konut (2003 tarihli görsel⁴²; 2010 tarihli görsel⁴³).

1.26.Halil Paşa Konağı

Karadeniz Ereğli'nin en önemli yapılarından biri olan Halil Paşa Konağı'nın bu özelliği, Kent Müzesi işlevinden de kaynaklanmaktadır. Yapı içerisinde kentin köklü tarihinden; Grek dönem eserlerinden, Osmanlı Dönemine kadar birçok önemli tarihi eseri barındırmaktadır. Dört katlı kâgir yapı, orta sofalı plan tipinde 1870 yılında inşa edilmiş ve 1998 yılından beri müze olarak kullanılmaktadır. Roma dönemi yapılarından toplanan, devşirme malzemelerin cephelerinde kullanıldığı belirtilen yapı, bölgenin çalışmada belirlenen genel yapı özelliklerini taşımaktadır⁴⁴. Kat silmelerindeki arşitrav

⁴² Örüklü, *a.g.e.*, s. 66.

⁴³ Zonguldak İl Kültür ve Turizm Müdürlüğü, *Zonguldak Kültür Envanteri Antik Yerleşim*, Zonguldak 2010, s. 199.

⁴⁴ *Karadeniz Ereğli Müzesi- Zonguldak*. <https://www.kulturportali.gov.tr/turkiye/zonguldak/gezilecekyer/kdzeregli-muzesi> (10 Mart 2023 tarihinde erişildi).

detayları, çatıya kademeli uzanan silme detayları ile uyumludur. Giyotin pencerelerin yalnızca üst kısımlarını dolaşarak tüm cephelerde devam eden söveler, kat silmelerine uyum sağlamaktadır. Yapının Yalı Caddesine bakan ana girişinde İyon başlıklı sütunlar, arkasında Korinth düzenindeki sütun başlıkları ile hizalıdır. Ana giriş kapısının etrafı detaylı işlemlere sahip plasterler ve orta kısmı pencere için dairesel şekilde boşaltılmış bir alınlıkla mermer elemanlara sahiptir. Caddeye bakan iki girişin olduğu kısım, detaylı mermer süslemelere sahip öğelerle donatılmıştır. Yapının bahçeye açılan bir kapısı daha bulunmaktadır. Bu kapı yapının oturduğu eğime bağlı olarak birinci katta bulunmaktadır. Ancak caddeye açılan kapılar gibi detaylara sahip değildir. Bunlara ek olarak yapının köşelerinde Mısırcıoğlu Konağı'ndakine benzer şekilde tuğla süslemeler bulunmaktadır. Yapının bir dönem uzun süreli olarak kullanılmadığı ve ciddi oranda tahribata uğradığı bilgisinin yanında, günümüzde restore edilmiş ve aktif kullanımda oluşu, incelenen diğer yapıların da kurtarılabilceğini göstermektedir.



Görsel 28. Halil Paşa Konağı.

1.27.Piyale Paşa Konağı

Piyale Paşa Konağının, aslında Vali İbrahim beye ait olduğu, Karadeniz Ereğli Belediyesi ile yapılan görüşmede belirtilmiştir. Ek olarak, 1863 yılında kömür ticareti ile uğraşan bir Rum tarafından inşa ettirildiği bilgisi bulunmaktadır⁴⁵. Sosyal Hizmetler binasının da aynı şekilde Vali İbrahim beye ait bir yapı olduğu belirtilmiştir. Piyale Paşa Konağı uzun süredir Deniz Kuvvetleri tarafından kullanılmakta olup, yeni durumda müze olarak faaliyete geçmesi için düzenlendiği bilgisi edinilmiştir. Yapının İhsan Öncel Caddesine bakan kısmında ana girişi bulunmakta ve burada dor düzeninde iki sütun ile karşılamaktadır. Kat silmeleri genel yapı özellikleri olarak kendini gösterir. Ek olarak pencere ve kapının yalnızca üst kısmından dolaşan ve tüm cephelerde devam eden söve ve uzantıları, konaklarda karşılaşılan özellikler arasındadır. Kemerli pencerelerin kilit taşı şeklinde süsleme detayları bulunmakta ancak

⁴⁵ Karagöl, a.g.e., s.153

bunların üzerinde bir motife rastlanmamıştır. Yapının geniş bir bahçesi bulunmakta ve yönelimi deniz manzarasına doğrudur.



Görsel 29. Piyale Paşa Konağı.

1.28.Yalı Caddesi'nde Ahşap Konut

Yalı Caddesi üzerinde restorasyonu gerçekleştirilmiş ikinci konuttur. Ahşap konut, restorasyon sürecinde tamamen yıkılıp tekrar yapılmıştır. Yapı şu anda ticari bir işletme olarak kullanılmaktadır. Dört katlı yapının zemin katından girişi bulunmakta, eğimli araziye yerleşimi ile Ali Onsekiz Caddesi'ndeki girişi birinci katta bulunmaktadır. Yapının cumba görünümlü çıkımlarında ve çatısında eliböğründeler bulunmaktadır. Pencere çevreleri ince, sade sövelerle geçilmiştir. Eliböğründeler üst katlara çıktıkça detaylanmakta ve süslemeler artmaktadır. Giyotin pencereler korunmuştur. Katlar arasında kat silmeleri bulunmamakta ancak zemin ve birinci kat arasındaki malzeme farkı ve diğer katlar arasındaki seviye ve derinlik farkları ile kat geçişleri izlenebilmektedir. Yapının restore edilmiş hali orijinal hali ile bazı farklılıklar göstermektedir.



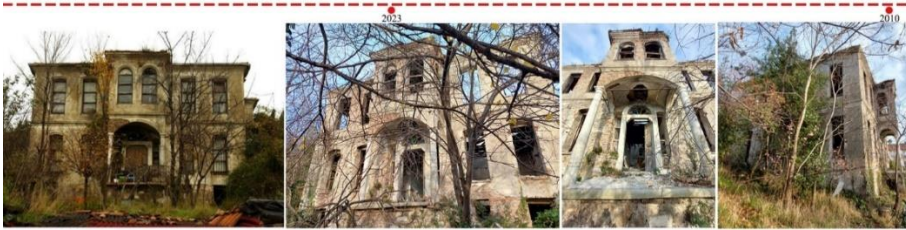
Görsel 30. Yalı Caddesinde ahşap konut (2003 tarihli görsel⁴⁶; 2010 tarihli görsel⁴⁷).

⁴⁶ Örüklü, *a.g.e.*, s. 55.

⁴⁷ Zonguldak İl Kültür ve Turizm Müdürlüğü, *Zonguldak Kültür Envanteri Antik Yerleşim*. Zonguldak 2010, s. 212.

1.29.Ellisekizler Konağı

Gerek konumu gerekse yapı özellikleri ile Karadeniz Ereğli'nin en önemli yapılarından biri olan Ellisekizler Konağı'nın ismi, Yeniçeri orta numaralarından gelmektedir. Yapı büyük bir parselin ortasında bulunmakta ve içerisinde çıkarılan yangın ve vandalizm hareketleri ile ciddi şekilde hasar almıştır. Vitraylı camlar, oymalı pencere çerçeveleri, sütun başlıkları gibi birçok estetik öge içeren yapının gün geçtikçe zarar görüyor ve kayboluyor oluşu kent tarihi için önemli bir sorundur. Kâgir yapıda arşitrav görünümlü kat silmeleri ve çatıya doğru kademeli yükselen silmeler tipik özelliklerdir. İki katlı yapının simetrik bir tasarımı vardır ve orta kısmına konumlandırılmış giriş bölümünde dor (Antik Yunan ve Roma Mimarisinin üç düzeninden biri) düzeninde iki sütun karşılamaktadır. Sütunlar yapının üst kat uzantısını taşıırken altta dikkat çekici şekilde bir arşivolt oluşturmaktadır. Giriş kapısının çevresi mermer bloklarla oluşturulmuş, blokların üzerinde çiçek ve sarmal desenli motifler ile blok profiller bulunmaktadır. Kapı lentosunu taşıyan blokların üzerinde kemerler bulunmakta ve kemerlerin kilit taşı ise detaylı işçiliğe sahip akantus yaprakları motifindedir. Devşirme olduğu düşünülen parçanın işçiliği dikkat çekicidir. Yarım daire pencerenin damla, çiçek yaprağı formu camları vitraydır. Giyotin pencerelerin kemerli olanlarının, yarım daire kısımlarındaki ahşap bölme detayları, buradaki tasarıma destek verecek şekilde estetik özelliğe sahiptir. Yapıdaki pencere ve detaylarda renkli camlar kullanılmış gibi görülmektedir. Çatının, zemin ve tavan döşemelerinin bir kısmı dökülmüş yapıda, iç mekâna giriş tehlikelidir. İç mekânda süpürgeliklerde bulunan seramikler yapının mekan değerinin önemli birer göstergesidir. Detayları incelikli bir yapının yok oluşu önemli bir koruma sorunudur. Akkaya yapının mimari özelliklerinden ötürü yapımında Rum ustaların çalıştığını belirtmiştir⁴⁸.



Görsel 31. Ellisekizler Konağı (1. Görsel⁴⁹).

⁴⁸ Akkaya, *a.g.e.*, s 88.

⁴⁹ Cemil Baykal Arşivinden aktaran Karagöl, *a.g.e.*, s. 156.

1.30.Kayadibi Sokak'ta 1 Numaralı Ahşap Konut

Alt katı kâgir iki katlı yapıda tahribat yıkılma seviyesine gelmiştir. Yapı ilk katında kâgir üst katlarda ise ahşap hatıllar arasına tuğla doldurularak hıms yapım yöntemi ile inşa edilmiştir. Ancak yapı, birçok önemli ögesini kaybetmiştir. Yapının katları ve silmeleri yapım tekniğinden ötürü kolayca okunabilmektedir. Pencere çerçevelerinde söveler bulunmaktadır. Yapının ikinci katı dışa doğru çıkma yapmaktadır.



Görsel 32.Kayadibi Sokak'ta konut.

1.31.Kayadibi Sokak'ta 2 Numaralı Ahşap Konut

30 numaralı yapı ile yan yana bulunan yapının ilk katı kâgir üst katı ise ahşaptır. İlk kat sıvalıdır ve malzemeleri görülememektedir. Yapının birinci kat kuzey cephesinde farklı yapım teknikleri okunmaktadır. Kısa bir duvar kâgir, kısa bir duvarda hıms sistemi ile geçilmiştir. Bu farklılığın aslında mı olduğu yoksa sonradan mı gerçekleştiği ise bilinmemektedir. Yapı ciddi hasar almış, belirli kısımları amatörce tamir edilmeye çalışılmış ancak sonrasında tamamen terk edilmiştir. Güney cephedeki balkon sonradan eklenmiş gibi görünmektedir. Aynı şekilde yapının kâgir alt katı da işlem görmüştür.



Görsel 33. Kayadibi Sokak'ta ahşap konut.

1.32.Akarca Mahallesi Alemdar Okulu Yanı Kâgir Konut

Üç katlı kâgir konutta kat silmeleri belirgin şekilde okunabilmektedir. Simetrik tasarımlı yapının orta kısmından girilmekte ve girişin üzerinde iki

balkon bulunmaktadır. Birinci balkonun altında sütunların yanından giriş kapısına ulaşılmaktadır. İkinci kat balkonunun yalnız demir strüktürü kalmıştır. Pencere üstlerinde bulunan ark ve kemerler daha sonradan kapatılmıştır. Bazı cephelerdeki pencereler tuğla örülerek kapatılmıştır. Giriş kapısı üzerindeki yarım daire pencere ise halen mevcudiyetini korumaktadır. Yapının bir cephesi, bitkilerle kaplanmıştır ve bu cephedeki deformasyon diğerlerine göre daha fazladır. Tescilli bir yapının daha korunamadığı görülmektedir.



Görsel 34. Akarca Mahallesi'nde kâgir konut.

1.33.Orhanlar Mahallesi'nde Kâgir Konut

Üç katlı kâgir konutun, Kız Kapısı Caddesine bakan cephesinden giriş sağlanmaktadır. Aynı zamanda yapının bahçesinde bir giriş açıklığı bulunmaktadır. Giriş üzeri kemerli ve yarım daire pencere bulunmaktadır. Yapıda kat silmeleri ve çatıya kademeli uzanan silmeler görülmektedir. Giyotin pencereler hasarlı halde ve üst kısımları tonoz şeklinde eğilimlidir. Yapının alt katında kapının sağ yanına doğru küçülen pencereler arasında kot farkı bulunmaktadır. Buradaki pencerelerin ahşap kafesleri halen üzerinde durmaktadır. Bu kısımdaki kademeli yükselişten iç mekânda merdiven olduğu düşünülmektedir ancak bu yapı hakkında da valilikçe girilmez kararı alınmıştır. Yapının iç kısmında, döşemeler yıkılmış, tavanda da benzer bölgesel yıkılmalar olduğu görülmüştür.



Görsel 35. Orhanlar Mahallesi'nde kâgir konut.

Bu yapının açık kısmından tek bir odanın iç mekânına dair görsel alınabilmektedir. Mekân özellikleri bölümünde elde edilen görsellere yer verilmiştir.

1.34.Süleymanlar Mahallesi'nde Kâgir Konut

Üçgen alınlıklı çatısı, kat silmeleri, tonozlu pencereleri bölgenin tipik özelliklerinden olan konutun, yamaca bakan cephesi ve çatısı büyük oranda çökmüş, ciddi hasar almış durumdadır. Yapının giriş cephesindeki balkon çökmüş, yalnız demir strüktürü bulunmaktadır. Yapının simetrik görünümünü kıran batı cephesinde bir çıkma bulunmaktadır. Bu kısmın 18 ve 24 numaralı konutlardakine benzer şekilde bir form izlediği görülmüştür. Bu kısımlara ıslak hacimlerin yerleştirilmiş olabileceği düşünülmektedir. Girişte kemerli bir kapı ve yarım daire pencereye rastlanmaması, diğer yapılarla ayrıldığı detaydır. Yapı yıkılmak üzeredir ve etrafı için tehlike arz etmektedir.



Görsel 36. Süleymanlar Mahallesi'nde kâgir konut.

1.35.Orhanlar Mahallesi'nde Kâgir Konut

Bölgenin önemli yapılarından, 3.- 4. Yüzyıl'da inşa edilmiş Orhan Gazi Cami yakınında bulunan üç katlı kâgir yapı, 33 numaralı yapıyla benzerdir. Kat silmeleri, çatıya kademeli şekilde uzanan silmeler ve tonozlu pencereleri bölge tescilli konutlarında sıklıkla rastlanan özelliklerdendir. Manzaraya bakan cephede iki balkon bulunmaktadır ve ikinci kat balkon kısmi olarak yıkılmıştır. Giriş kapısı, kemerli yarım daire pencerelidir. 18, 24 ve 33 numaralı konuttakine benzer şekilde arka cepheye çıkma ile ıslak hacimler yerleştirilmiştir. Yapı cephesinde bazı müdahaleler gerçekleşmiş ve yapının belirli bölgelerinde tahribatların arttığı görülmektedir. İçerisinde yaşamın sürmesi bu yapının bir anlamda ömrünü uzatmaktadır.



Görsel 37.Orhanlar Mahallesi'nde kâgir konut.

1.36.Tescil Durumu Belirlenemeyen Ek Yapılar



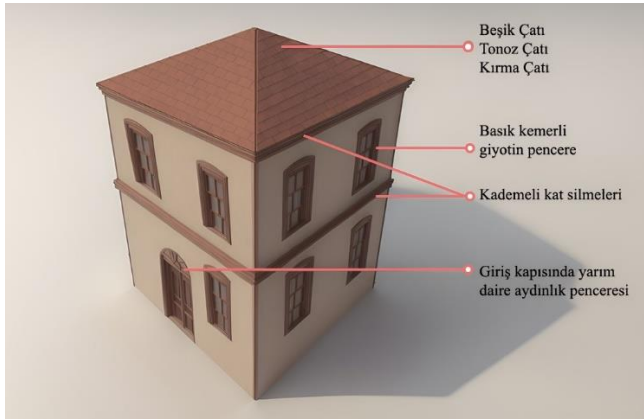
Görsel 38. Tescil durumu belirlenemeyen yapılar.

İlk ve ikinci görsel Bozhane bölgesinde bulunan Rum Sıbyan mektebine aittir ve içerisinden bir sokağın geçtiği özel bir yapıdır. İkinci görselde, yapının içerisinden geçen sokak görülmektedir. Üçüncü görseldeki yapı, genel Karadeniz Ereğli konutlarının mimari özelliklerinden basık kemerli pencere, giriş üzeri yarım daire aydınlık penceresi ve çatıya yükselen kademeli silme gibi özellikleri göstermektedir. Yapı Halil Paşa Konağının arkasında bulunmaktadır. Ancak yapının çalışmanın yapıldığı tarihlerde satışa çıkarıldığı görülmüştür. Dördüncü görseldeki yapı ise bulunduğu konum, form ve boyutları sebebi ile dikkat çekmiş ancak müdahalelere uğramıştır. Son görseldeki yapı ise Yalı Caddesi ile Orhangazi Caddesi arasında kalan bölgede bulunmaktadır. Yapı ahşap karkas arası tuğla dolgu ve ahşap dolgu şeklinde iki teknikle inşa edilmiştir. Ek yapılara ulaşılmış ancak süreci uzatmamak adına hepsine yer verilmemiştir.

2.Ereğli Tescilli Konutlarının Ortak Mimari Özellikleri

Karadeniz Ereğli ilçesindeki konut işlevli tescilli yapılar; plan formu, bezeme özellikleri, malzeme ve yapı formu bakımından benzerdir. Karadeniz Ereğli'de tarihi konutlar için iki temel malzeme söz konusudur. Tuğla ve ahşap ile oluşturulan yapılarda, ahşap çoğunlukla tuğla ile kullanılmış, yarı kâgir

özelliik göstermiştir. Yapım yöntemi olarak yığma yöntem kullanılan yapıların biçimlenişlerinde yine malzemenin etkisi büyüktür. Tuğla ve taş yapılarda kare forma yakın bir biçimleniş benimsenirken, ahşap yapılarda konsollar, çıkmalar ve cumbalar görülmektedir. Bölgeye has dil, malzeme farklılıklarında dahi kendini genel yapı karakterinde göstermektedir. Yapılarda döşeme malzemesi, kapı ve pencere doğramaları ahşaptır. Pencereleer uzun şeritler halinde ve üç bölümlü giyotin tipte ve genellikle basık kemerlidir. Giriş kapılarının üzerinden genel olarak yarım daire aydınlık pencereleri kullanılmıştır. Bunlar arasında konak olarak anılan yapılarda farklılaşmalar mevcuttur. Restore edilmiş yapılarda da orijinal pencere doğramalarının kullanılmadığına rastlanmıştır. Konakların giriş bölümlerinde kapının sağ ve sol yanında ince şerit şeklinde kemerli ya da dikdörtgen formlu pencerelere rastlanmıştır. Bu tasarımın Mısır, Grek ve Roma kültürlerinden gelen tribelon adlı üç bölmeli girişle ilişkisi olduğu düşünülmektedir. Yapıların giriş kısmındaki sütunlar da düşünceyi destekler niteliktedir. Bu düzenleme tüm yapılarda değil, konak olarak tanımladığımız yapılarda yer aldığından temel özellikler görselinde yer verilmemiştir.



Görsel 39. Karadeniz Ereğli konutunun temel özellikleri.

Yapıların iç mekânlarına girilememiş ancak genel plan tipinin orta sofalı tip olduğu bilgisine ulaşılmıştır.^{50 51} Oda girişleri pahlanmış ve sekizgen plan tipi oluşturulmuştur.

Yapıların bezeme özelliklerine gelindiğinde ise konaklarda özellikle devşirme malzemelerin sıklıkla kullanıldığı görülmüş, ya da bölgenin tarihi kökenine yönelen sütunlar, plasterler, sütun başları ve sövelerin kullanıldığı

⁵⁰ Kızmaz, *a.g.e.*, s. 10.

⁵¹ Örüklü, *a.g.e.*, s. 75.

görülmüştür. Bölge konutunun genel bezeme özelliklerini bunlar oluşturmuştur. Bunların yanında bezemeler küçük farklar göstermiş ancak önemli ayrışmalara rastlanmamıştır.

Yapılar genel olarak iki ila üç katlıdır. Listede yer verilen yapılar arasında üç kat üzerinde yapı yoktur. Üçüncü kat, konak olarak anılan yapılarda çatı katı olarak görülür. Bunların çatı tipi; beşik çatı iken konutların genelinde topuz çatı ve kırma çatı tipine rastlanır. Yapıların manzaraya bakan cephelerinde balkonlar bulunmaktadır. Balkonlar giriş cephesiyle ilişkilendirilmiş konaklarda çıkmalara giriş kapısının üzerini örtmüş ve buralar genelde iki sütun ile desteklenmiştir. Sütunlar üç Grek düzeninde de görülebilmektedir. Ancak incelenen yapılarda dor düzeninde sütun başlıkları karşımıza daha çok çıkmıştır. Bunun yanında iyon ve korint başlıklara da rastlanmıştır.

2.1. Mekân Özellikleri

Yapıların iç mekânlarına girmek mümkün olmamıştır ancak iç mekânlarından kısıtlı görseller alınmıştır. Bunun dışında iç mekânlar hakkındaki özellikler eski belgelerden alınan bilgilere dayanmaktadır. Örneğin Örüklü, Akarca Mahallesi'ndeki konutlar üzerine yaptığı araştırmada Ereğli evinin pahlı köşeli orta sofalı plan tipinde olduğunu belirtmiştir⁵². Benzer şekilde Kızmaz'da Ereğli evlerinin orta sofalı ve pahlı köşeli tipte olduğunu belirtmiştir⁵³. Mısırcıoğlu Konağı'nın plan şeması bu durumu desteklemektedir. Yapılar seneler içinde sürekli zarar görmüş ve içerisine girilemeyecek hale gelmiştir. İç mekânlarındaki önemli öğeler tahrip edilmiş, yakılmış, yıkılmış ve vandalizme maruz kalmıştır. Birçok mekâna ait eşsiz özellik kaydedilmediği, korunup gözetilmediği için sonsuza dek kaybolmuştur. Mevcut durumda yapılar, kentin önemli noktalarında büyük rantlar sağlayabilecek alanları işgal eden metruk yapılar olarak görülmektedir. Ancak bu yapılar kentin köklü tarihlerinin tanıkları ve estetik değerleridir. İç mekânları kültürel özelliklere ve malzeme kullanımına ışık tutabilecek bu yapıların, günümüzde incelenebilmeleri dahi önemli bir sorun haline gelmiştir.



Görsel 40. Bazı yapıların iç mekânları.

⁵² Örüklü, *a.g.e.*, s. 75.

⁵³ Kızmaz, *a.g.e.*, s. 10.

İlk görselde Belediye kent müzesi olarak işlevlendirilen Mısırcılar Konağı'nın ikinci kat iç mekânı görülmektedir. Hayat, tavandaki bezemelerle vurgulanmış ve mekânın ne kadar önemli olduğu anlaşılmaktadır. İkinci görsel 18 numaralı Ali Onsekiz Sokak'taki kâgir yapının girişine aittir. Üçüncü görsel ise Halil Paşa Konağının üçüncü katına aittir. Hayat bölümü içerideki kavisli form ile vurgulanmıştır. Dördüncü görsel 29 numaralı Ellisekizler Konağına aittir. Yapının maruz kaldığı vandalizmi açıkça gösterir nitelikteki giriş bölümünde hemen soldaki odaya açılan kısımda, süpürgelik bölümündeki seramikler, ne kadar özel bir iç mekânın yok olduğunun göstergesidir. Son görsel 35 numaralı yapıya aittir. Dışarıda sadeliğini koruyan yapının içi de benzerdir. Müzeye çevrilen iki mekândan açıkça anlaşılacağı üzere mekânların korunması tarihin yaşatılması açısından önemlidir. Kent kültürüne, mimari kültüre ve daha nice tarihi özelliğe ışık tutabilecek değerlerin ne kadar kolaylıkla yok olabildiğini görebilmemiz için bu görsellerin yan yana koyulmasına gerek yoktur. Ancak kentin değerlerinin durumunun vahametinin farkına varılması ve acil önlemler alınması gereklidir. Dört numaralı görseldeki Ellisekizler Konağı, son yıllarda ciddi saldırılara uğramıştır. İç mekânların yaşamın her alanına dair verileri sunduğunu düşünürsek, bugün bu yapıların iç mekânlarına dair kesin bilgilere ulaşamaması, kentteki yaşama dair kesin bilgilere ulaşamaması anlamına gelmektedir. İlerleyen yıllarda bu durum, değişen nesillerle kente dair her şeyin unutulması ile sonuçlanır. Kültürün, geleneklerin, toplumsal bilinç ve toplum algısının yok olması bu ve bunun gibi sebeplerle ortaya çıkmaktadır.

2.2. Yapıların Konumları

Yapılar genel olarak Akarca Mahallesi ve Orhanlar Mahallesi'nde toplanmıştır. Bu bölgeler Karadeniz Ereğli'nin ilk yerleşim bölgelerinin merkezidir. Bunun önemli kanıtı da kent surlarının ve kalenin bu bölgeleri içine almasıdır.



Görsel 41. Karadeniz Ereğli tescilli konutlarının konumları.

Sonuç

Karadeniz Ereğli, neredeyse dünyada yerleşimin başladığı dönemlere kadar uzanan tarihi ile önemli bir kentsel mirasa sahiptir. Grek kültürünün önemli eserlerinin bulunduğu, üzerine yerli ve yabancı kaynaklı çalışmaların yapıldığı kentte, halkın kültürel yaşantısının direkt izleri olan konutlar, gözden kaçmış gibi görünmektedir. Yapılan araştırmalarda, konutların özellikle işlek bölgelerde olanlarına ve restore edilerek yeniden işlevlendirilenlerine değinilmiştir. Ancak tescillenmiş tüm konut mirası ortaya konmamıştır. Bu durumun yapıların daha hızlı kaybolmasına sebep olduğu düşünülmektedir. Tescillenen yapılar, halk tarafından bilinmemektedir. Yapılar genel olarak metruk durumda terk edilmiş, uzak durulması gereken alanlar olarak görülmektedir. Tescilli tarihi konutlarımıza yönelik farkındalığın artırılması, korumaya olan ihtiyacın önemin farkına varılması için yapılan çalışmada; 35 adet yapıya yönelik inceleme yerinde yapılmıştır. Yapılar fotoğraflanmış ve belgelenmiştir. Yapıların geçmiş döneme ait bilgileri ve görselleri araştırılırken, birçok yapıdaki bozulmanın önemli seviyelere geldiği görülmüş, yok olma durumuna gelmiş ve yok olmuş yapılara rastlanmıştır. Tescilli konut araştır-masında başka yapılara da ulaşılmış ancak bunların tarihi özelliklerine rağmen tescil durumlarına dair bilgilere ulaşılamamıştır.

Yapılan çalışma hızla değişen, gelişen ve dönüşen bir kentte olabilecekleri ortaya koymakta ve korumanın acilen başlatılması gerekliliğine dikkat çekmektedir. Karadeniz Ereğli farklı kültürlerin üzerinde yaşamış olduğu, sıradan bir inşa faaliyetinde bile tarihi eserlerin çıkabilme ihtimaline sahip önemli bir arkeolojik merkezdir. İlçedeki olayların büyük şehirlerdeki kadar dikkat çekmemesi, kentsel mirasın yıkımında önemli bir sebep olarak görülmektedir. Kentsel mirasa dair kamuoyu oluşturulması esastır. Çünkü bu eser ve yapılar halk tarafından korunduğu takdirde ileriki dönemlerde yaşayacaktır. Çalışmanın önemli bir amacı, bu bilincin oluşmasındaki başlangıç adımlarından biri olmaktır.

Karadeniz Ereğli, demir çelik fabrikasının inşası ve üretime başlayışı ile barınma ihtiyacındaki yetersizlikten ötürü büyük bir yıkımla karşılaşmış, normal kentlerdeki gelişim hızının birkaç katı ile kentte dönüşüm gerçekleşmiştir. Mevcut konut stoğunun yetmeyişi ile acil konut ihtiyacı ise kent merkezindeki önemli yapıların, hızla daha çok rant sağlayacak yapılara dönüşümünü beraberinde getirmiştir. Acil konut ihtiyaçları, kentler için önemli sorunlar meydana getirmektedir. Yeterli inşa süresine sahip olunmaması, planlama, altyapı ve benzeri problemleri ortaya çıkarırken, çarpık kentleşmeye ve kentin geleceğinin sorunlu şekillenmesine neden olmaktadır. Birçok yapının incelenip tescil kararlarının çıkarılabilmesine fırsat vermeyen bu durumda, kentin ne kadar değerinin kaybedildiği tam olarak kestirilememektedir. Korumanın sağlanmış olduğu durumda ise kent merkezinin özgün haliyle, tarihi kent merkezi olarak

korunması mümkün olabilirdi. Kent dışı doğru gelişimini sürdürse de merkez, Avrupa'daki miras kentler gibi önemli turistik bir merkez olarak korunabilirdi. Kentteki önemli değişimlerde rolü olan fabrikanın yerel yönetimle ortak olarak kent tarihini korumada aktif olması beklenmektedir.

Özetle Karadeniz Ereğli halkının kültürel mirası olan tescilli konutların, acilen koruma altına alınması gereklidir. Yapıların yalnızca tescillenmesi, koruma sürecini tamamlamamaktadır. Bürokratik işlemlerin hızlandırılması, kültür mirasının korunmasıyla ilgili yasa reformlarının yapılması gereklidir. Mevcut durumda tarihi miraslarımız korunmamaktadır. Koruma problemlerinin çözümü; yapılar hakkında halkı bilinçlendirerek ve tescil işlemi gerçekleştirildiği zaman restorasyon planlamasının yapılarak arşivlenmesiyle başlayacaktır. Yapılar yıkılmadan, daha fazla zarar görmeden harekete geçilmesi gereklidir.

KAYNAKLAR

AKKAYA, Tayfun, *Herakleia Pontike (Karadeniz Ereğlisi)'nin Tarihi Gelişimi ve Eski Eserleri*, Troya Yayıncılık, İstanbul 1994.

AŞIR, Sabriye, *Karadeniz'deki tarihi kalıntılar heyecan yarattı*. www.odatv4.com: <https://www.odatv4.com/makale/karadenizdeki-tarihi-kalintilar-heyecan-yaratti-20081956-167053> adresinden alındı, Erişim: 03 Şubat 2023.

ÇAKMAK, Tolga Fahri, “Profesyonel Turist Rehberlerinin Gözünden Karadeniz Ereğli'nin Turizm Potansiyelinin İncelenmesi”, *Uluslararası Türk Dünyası Turizm Araştırmaları Dergisi*, 5, 2, Kastamonu 2020, s. 157-170.

DURAN, Sabit Nihat, *Ereğli Tarihi*, (Yayınlanmamış eser), 1945.

ERCAN, Fatih, “Karadeniz Ereğli İlçesinde Yerel Halkın Turizmin Gelişimine Yönelik Tutum ve Algılarını Belirlemeye Yönelik Bir Araştırma”, *Uluslararası Yönetim İktisat ve İşletme Dergisi*, 15, 2, Zonguldak 2019, ss. 612-628.

GAZETEREĞLİ, *Müze Müdürlüğü ve Belediyeyi Uyarıyoruz! Bu İnşaatın Temelinde Tarih Yatıyor Olabilir...* <http://www.gazeteregli.com: http://www.gazeteregli.com/eregli-haber/gazete-eregli/Default.aspx?id=3785> adresinden alındı, Erişim; 05 Şubat 2023.

HOEPFNER, Wolfram, *Herakleia Pontike Karadeniz Ereğli'de Mimari-Arkeolojik Belgeleme ve Araştırmalar*, Ege Yayınları, İstanbul 2022.

KARAGÖL, Ahsen, *Karadeniz Ereğli Kalesi'nin Mimari ve Yapısal Analizi ve Bir Kültür Varlığı Olarak Değerlendirilmesi*, Yayınlanmamış Yüksek Lisans Tezi, İstanbul Teknik Üniversitesi FBE, İstanbul 2015.

KARAKUZULU, Zerrin, *Karadeniz Ereğli İlçesinin Coğrafyası*, Yayınlanmamış Doktora Tezi, Atatürk Üniversitesi SBE, Erzurum 2002.

KIPRAMAZ, Ali, “Herakleia Pontike’de (Karadeniz Ereğli) Tespit Edilen Erken ve Orta Bizans Dönemi Levha Örnekleri”, *Çeşm-i Cihan: Tarih Kültür ve Sanat Araştırmaları Dergisi E-Dergisi*, 7, 1, 2020, ss. 124-145.

KIZMAZ, Serra, *Zonguldak İli Ereğli İlçesi, 1 Pafta, 158 Ada, 4 Parselde yer alan Sivil Mimari Yapısı Restorasyon Projesi*, Yayınlanmamış Yüksek Lisans Tezi, Fatih Sultan Mehmet Vakıf Üniversitesi Lisansüstü Eğitim Enstitüsü, İstanbul 2021.

ÖĞUZBALABAN, Gözde, “Karadeniz Ereğli de Yaşayan Yerel Halkın Turizm Kavramına İlişkin Algılarının Metaforlar Yardımıyla Analizi”, *Journal of Tourism and Gastronomy Studies*, 7, 4, 2019, ss. 2566-2581.

ÖRÜKLÜ, Tuba, *Karadeniz Ereğli Akarca Mahallesi'nin Konut Dokusunun İncelenmesi*, Yayınlanmamış Yüksek Lisans Tezi, Mimar Sinan Üniversitesi FBE, İstanbul 2003.

ÖZTÜRK, Bülent, “Karadeniz Ereğli Müzesi’nden Herakles Aleksikakos’a Sunulan Bir Adağın Düşündürdükleri”, *Philia, Vir Doctus Anatolicus*, 8, 31, 2016, ss. 682-698.

ÖZTÜRK, Bülent, “Corrigenda et Addenda to the inscriptions of herakleia pontike from Karadeniz Ereğli Museum”, *TÜBA-AR Türkiye Bilimler Akademisi Arkeoloji Dergisi*, 20, 20, 2017, ss. 199-208.

PİRİ KEŞİF ARACI, *Karadeniz Ereğli taraması*: <https://741763626318e402fd7b7e8e2847d78f6534544e.vetisonline.com/index.jsp?m=odul=advantage-search&operator=or&fields=all&searchword=karadeniz%20ere%C4%9Fl&p=1&ty=pe=Dergi%20Makalesi> adresinden alındı, Erişim: 24 Mart 2023.

SEZER, Sultan Sezin, “Heracleia Pontica Antik Kenti’nden Heykeltıraşlık Eserleri”, *Lycus Dergisi*, 3, Denizli 2021, s. 53-76.

SÖNMEZ, Şinasi- KAYA, Barış, *Siyah Beyaz Fotoğraflarla Karadeniz Ereğli Sözlü Tarih Çalışması*, Pegem Akademi, Ankara 2018.

VERİM, Ercan, *Batı Karadeniz Bizans Dönemi Mimari (Bartın-Bolu-Düzce ve Zonguldak)*, Yayınlanmamış Doktora Tezi, Anadolu Üniversitesi SBE, Eskişehir 2021.

ZONGULDAK İL KÜLTÜR TURİZM MÜDÜRLÜĞÜ, *Karadeniz Ereğli Müzesi- Zonguldak. Türkiye Kültür Portalı*: <https://www.kulturportali.gov.tr/turkiye/zonguldak/gezilecekyer/kdzeregli-muzesi> adresinden alındı, Erişim: 10 Mart 2023.

ZONGULDAK İL KÜLTÜR VE TURİZM MÜDÜRLÜĞÜ, *Zonguldak Kültür Envanteri Antik Yerleşim*, Zonguldak 2010.

