



Türkiye’de Göç Kadınlaşıyor mu?: Ekonometrik Bir Analiz¹

Sibel SELİM²



ÖZET

İnsanların ülkenin bir bölgesinden başka bir bölgesine göç etmeleri olarak tanımlanan iç göç olgusu, hem toplum hem de bireyler açısından oldukça önemli bir konudur. İnsanlar bazen kendi istekleriyle bazen de zorunlu olarak göç etmek durumunda olmuştur. Türkiye’de son yıllarda kadınların erkeklerden daha çok göç ettiği görülmektedir. Literatürde bu durum *göçün kadınlaşması* olarak ifade edilir. Bu bağlamda, bu çalışmanın amacı, Hacettepe Üniversitesi Nüfus Etütleri Enstitüsü’nün gerçekleştirmiş olduğu 2003, 2008 ve 2013 yılı Türkiye Nüfus ve Sağlık Araştırması (TNSA) verileri kullanılarak Türkiye’de 15-49 yaş arasındaki evli kadınların göç etme olasılıklarının Logit model kullanılarak analiz edilmesidir. Bu çalışmada Türkiye’de 15-49 yaş arasındaki evli kadınların göç etmesi üzerinde etkisi olan en önemli değişkenlerin; yaşanılan bölge, kadının yaşı, kadının eğitim durumu, kadının iş durumu, eşinin eğitim durumu, ailenin serveti, evlilik süresi ve hanehalkı sayısı olduğu bulunmuştur.

Anahtar kelimeler: Göçün kadınlaşması, İç göç, Logit model, Türkiye

Is Migration Feminizing in Turkey?: An Econometric Analysis

ABSTRACT

The phenomenon of internal migration, which is defined as the migration of people from one region of the country to another, is a very important issue for both society and the individual. People are forced to migrate either to their own will. In recent years, it has been observed that women migrate more than men in Turkey. In the literature this is expressed as *feminization of migration*. In this context, the aim of this study is to analyze migration probabilities of married women between the ages of 15-49 in Turkey with logit model using 2003, 2008 and 2013 Turkey Demographic and Health Surveys (TDHS) data carried out by Hacettepe University Population Studies Institute. In this study, the most important variables that have an impact on the migration of married women between the ages of 15-49 in Turkey were found as living area, age of woman, women's education, women's employment status, spouse's education level, family wealth, duration of marriage and number of households.

Keywords: Feminization of migration, Internal migration, Logit model, Turkey

1. Giriş

Göç, bireyin veya toplulukların kalıcı ya da geçici olarak ikamet ettikleri yerleşim yerinden diğer bir yerleşim yerine doğru yer değiştirmesidir. İnsanlar bazen kendi istekleriyle bazen de zorunlu olarak göç etmek durumunda bırakılmıştır. Bu duruma neden olan etkenler ise doğal, ekonomik, sosyal, dini ve siyasi. Günümüzde ise insanlar daha rahat ortamlarda ve daha iyi şartlarda yaşamlarını idame ettirmek istediklerinden ekonomik nedenden dolayı göç edilmesi ilk sırada yer almaktadır. Göçler bir kişi, bir grup ya da kitlesel olarak gerçekleşebilmektedir. Literatürde göçler; yerine, oluşumlarına ve niteliklerine göre farklı türlerde ifade edilmektedir. En basit anlamda göçler iç göç ve dış göç olmak üzere iki farklı

¹ Bu çalışma 27-29 Nisan 2017 tarihinde İtalya-Roma’da gerçekleştirilen 3rd International Conference on Social Science and Education Research (ICSSER) kongresinde bildiri olarak sunulmuştur.

² Prof. Dr., Manisa Celal Bayar Üniversitesi, İktisadi ve İdari Bilimler Fakültesi, Ekonometri Bölümü, sibel.selim@cbu.edu.tr

türde ele alınmaktadır. Ancak bunların dışında zorunlu göç, gönüllü göç, uluslararası göç, kitlesel göç gibi farklı türleri de mevcuttur. İnsanlığın var oluşuyla birlikte günümüze kadar gelen göç olgusu, canlılığını ve sürekliliğini halen devam ettirmektedir. Bu nedenle de araştırmacıların her dönemde ilgisini çekmeyi başarmıştır.

İç göç, bireyin veya toplulukların kalıcı ya da geçici olarak ikamet ettikleri yerleşim yerinden ülke sınırları içerisindeki diğer bir yerleşim yerine doğru yer değiştirmesidir. İç göç her toplumda zamana bağlı olarak az ya da çok belirli oranlarda sürekli yaşanmaktadır. Bu oran bazı ülkelerde yüksek olurken bazı ülkelerde ise düşük olmaktadır (Sağlam, 2007: 35). Asya ve Avrupa kıtalarının birleştiği noktada yer alan Anadolu coğrafyası bu stratejik konumuyla tarihin en eski çağlarından itibaren büyük güçlerin hakim olmak için uğruna büyük savaşların verildiği bir bölge olmuştur (Togan, 1981:191).

Türkiye’de iç göç, literatürde Cumhuriyet’in başlangıcından itibaren ele alınmıştır. Cumhuriyet’in ilk yıllarından 1950’li yıllara kadar göç hareketliliği neredeyse yok denecek kadar az yaşanmıştır. TÜİK’ten derlenen verilere göre; 1927-1950 yılları arasında ülke nüfusunun yaklaşık olarak %25’ini kent nüfusu geriye kalan %75’ini ise kırsal nüfus oluşturmaktaydı. Ancak 1950’li yıllardan sonra batının yapmış olduğu yardımlarla sanayileşme hız kazanmıştır. Böylece kentlerde fabrikaların kurulması ve makineli tarıma geçiş ve kırsaldaki toprağın kötü bir şekilde paylaşılması kırsal nüfusu kentlere doğru itmiştir. Sağlık alanında yapılan ilaç yardımlarıyla ölüm oranı azalmış ve nüfus artışı hız kazanmıştır. Ayrıca kırsal nüfusun kent yaşamından haberdar olmasıyla kent yaşantısı daha cazip hale gelmiştir.

İç göç konusu pek çok çalışmada ele alınırken, eksikliklerden biri iç göçün cinsiyet ayrımında çok az çalışılmış olmasıdır. Türkiye’deki iç göç literatüründe kadınların göçe ilişkin deneyimleri, 1980’li yıllardan başlayarak daha çok 1990’lı yıllarda yapılan “köyden şehre göç” araştırmalarında, “aile”, “işgücü” ya da “sağlık” kapsamında ele alınmış; zorunlu göç literatüründe ise cinsiyet farklılıklarına yer verilmemiştir. “Kadın ve göç” konusundaki çalışmalar, hem mekansal hem de toplumsal bir değişim içeren göç sürecinde, sosyo-ekonomik sınıf, kültür, etnik ya da ulusal kimlik kadar cinsiyet kimliğinin de önemli bir rol oynadığına işaret etmektedir (İlkaracan ve İlkaracan, 1998: 1-2; Selim, 2009: 2). Bu çalışmada 2003, 2008 ve 2013 yılı Türkiye Nüfus ve Sağlık Araştırması (TNSA) anketi verileri kullanılarak Türkiye’de 15-49 yaş arasındaki evli kadınların göç etme olasılıkları logit model kullanılarak analiz edilmiştir. Cinsiyet farklılığı dikkate alınarak gerçekleştirilen bu çalışma ile sınırlı olan göç literatürüne katkı sağlamaya çalışılmıştır.

Bu çalışmanın izleyen bölümleri şu şekilde düzenlenmiştir. İkinci bölümde konuyla ilgili literatür araştırması ele alınmıştır. Üçüncü bölümde Türkiye’de iç göç konusu incelenmiştir. Dördüncü bölümde metodolojiye yer verilmiştir. Çalışmanın ampirik analiz kısmını oluşturan beşinci bölümünde ise, kullanılan veri ve değişkenlere, analizlerden elde edilen bulgulara yer verilmiştir. Son olarak sonuç bölümünde model tahminlerinden elde edilen bulgular literatürdeki çalışmalarla desteklenerek yorumlanmıştır.

2. Literatür Araştırması

Göç olgusunu ortaya ilk koyan ve bu konuda çalışma yapan Dr. William Farr’dır. Farr, İngiltere ve Galler’in tıbbi istatistiklerinin toplanmasında büyük katkı sağlamıştır. 1871 yılının nüfus sayımından derlediği sonuçlara göre göçün, herhangi bir teori olmaksızın tesadüfi olarak gerçekleştiğini öne sürmüştür (Ravenstein, 1885: 167; Tobler, 1995: 327; Dorling ve Rigby, 2007: 52). Daha sonra Ravenstein 1885 ve 1889 yıllarındaki

çalışmalarında göçü teorik olarak ele almıştır. Ravenstein (1889) ilk çalışmasında İngiltere, Galler, İskoçya ve İrlanda ülkelerindeki 1871 ve 1881 yılları arasında yapılan nüfus sayımı istatistiklerinden elde ettiği verilere dayanarak bir takım göç kanunlarını literatüre kazandırmıştır. 1960'lı yıllara kadar literatürde göç çalışmaları çok nadir olarak ele alınmaktaydı. Buna karşın 1960'lı yıllardan sonra göç çalışmalarında bir artış görülmüştür. Yapılan çalışmalarda ise cinsiyet ayrımına çok fazla yer verilmemiştir. Şanlı (1973), göçü çekim modeli ile ele almıştır. Munro (1974), 1960-1965 yılları arasındaki Türkiye'deki iç göçü etkileyen faktörleri incelemiştir. Tekeli (1975) ise göçü teorik olarak ele almaktadır. Mutlu (1990), 1975-85 dönemi çerçevesinde regresyon analizi ile Türkiye'de ele alınan kır-kent göçünde iç ticaret hadlerindeki gelişmelerin "birincil rol" oynadığı sonucuna varmıştır. Gedik (1997), çalışmasında 1965-70, 1975-80, 1980-85 ve 1985-90 yıllarına ait göç verileri kullanılarak regresyon analizi ile kırdan kıra ve kırdan kente yaşanan göç hareketlerinin payının azaldığı, buna karşılık kentten kente göç hacminin ise arttığını tespit etmiştir. Çelik (2000), iç göçleri fayda-maliyet yaklaşımı ile incelemiştir. Çelik (2002), iç göçleri 'seçkinlik yaklaşımı' ile incelemiştir. Gür ve Ural (2004), 73 kente ait yatay kesit verileri kullanılarak bir regresyon analizi yapmışlardır. Türkiye'de kentler arasında gerçekleşen iç göçlerin temelinde düşük gelir düzeyi yüksek işsizlik oranı, yetersiz sağlık hizmetleri, kadın istihdamında yaşanan sıkıntılar ve göç edilen kentlerdeki gelişmiş imkanlar çalışmada varılan sonuçlardır. Kocaman (2008), 1965-2000 yılları arasındaki iç göç hareketlerinin araştırıldığı bu çalışmada İstanbul, nüfus artış hızı en yüksek il olurken, Kuzeydoğu Anadolu Bölgesi ise nüfus artış hızı en düşük bölge olmuştur. Gerçekleşen göçler içerisinde il içi yerleşim yerleri arasında göç edenlerin payı artarken, iller arası göç edenlerin payı düşme eğilimi kaydetmiştir. Çiftçi (2010), göçmenlerin varış yerlerindeki çekici iktisadi faktörlere duyarlılık düzeyleri, TÜİK verileri kullanılarak Atkinson bölgesel eşitsizlik endeksi ile incelemiştir. Öztürk ve Altın-tepe (2011), İstanbul'a göç etmiş semt pazarcılarında yönelik anket yoluyla bir alan araştırması yapmıştır. Yakar (2012), 1995-2000 döneminde Türkiye'deki iç göçler az gelişmiş-gelişmiş, kırsal-kentsel, doğu-batı, kıyı-iç kesim olmasının yanı sıra diğer yerel ve bölgesel dinamiklere bağlı olarak da değişiklik göstermiş ve göçün nüfus artışında belirleyici bir faktör olduğunu belirtmiştir. Çelik ve Murat (2014), Türkiye'de iç göç sorunu stratejik yönetim perspektifinden ele alınmakta ve stratejik iç göç yönetimi kavramından ilk kez bahsetmişlerdir. Stratejik iç göç yapısal sürecin nasıl olması gerektiğini ve oluşum aşamalarından bahsetmişlerdir.

3. Türkiye'de İç Göç

Türkiye'de iç göç başlangıçta sanayi faaliyetlerinin yoğun olarak görüldüğü İstanbul, İzmir, Ankara, Adana gibi büyük şehirlere yönelik yapılmaktaydı. Ancak günümüzde insanlar çok farklı nedenlerden dolayı sadece büyük şehirlere değil aynı zamanda büyük şehirlerin yer aldığı bölgelere göç etmektedir. İnsanların göç etmelerindeki temel belirleyici ekonomik kaygıdır. İnsanların yeme-içme ve barınma gibi bir takım zorunlu ihtiyaçlarını temin etmeleri gerekmektedir. Bu nedenle iş imkanlarının daha fazla olduğu ya büyük şehirleri ya da ekonomik anlamda gelişmiş bölgeleri tercih etmektedir. İç göç, ülke sınırları içerisindeki nüfusun mekânsal olarak yer değiştirmesidir. Bu değişimin yönü de ekonomik kaygıdan dolayı az gelişmiş bölgelerden daha gelişmiş bölgelere olmaktadır. Türkiye bölgesel anlamda homojen olmayan bir ekonomik yapıya sahiptir. Bu homojen olmayan ekonomik yapı ülkenin alansal nüfusuna da etki etmektedir. Bölgesel anlamda doğusu ekonomik olarak geri kalmış, batısı ise ekonomik olarak gelişmiş olarak ifade edilmektedir. Bu bağlamda ülkenin batısındaki nüfus, doğusuna oranla daha fazladır.

Tablo 1’de Türkiye’deki 2008-2016 yılları arasındaki istatistiksel bölgelerin net göç hızları dikkate alındığında, iç göçlerin genelde doğu-batı yönünde meydana geldiği görülmektedir. Türkiye’nin doğu bölgelerindeki net göç hızları negatif yani göç vermektedir. Batı bölgelerde ise tersine net göç hızları pozitif yani göç almaktadır. Bölgelerin net göç hızları dikkate alındığında 12 istatistiksel bölge birimi arasında en hızlı göç alan bölgelerin başında ortalama %7,8 ile Doğu Marmara bölgesi gelmektedir. En hızlı göç veren bölgelerin başında ise ortalama %17 oranı ile Kuzey Doğu bölgesidir. Dikkati çeken bir nokta da İstanbul bölgesinin 2016 yılında göç veren bölge konumunda olmasıdır.

Tablo 1. İstatistiksel bölgelerin net göç hızı, 2008-2016³

Net göç hızı (‰)									
Bölge (1. düzey)	2007-2008	2008-2009	2009-2010	2010-2011	2011-2012	2012-2013	2013-2014	2014-2015	2015-2016
İstanbul	2,1	3,1	7,8	9,0	2,2	4,7	1,0	3,5	-4,8
Batı Marmara	9,7	4,0	4,6	5,0	7,7	5,9	14,0	6,1	10,9
Ege	3,7	1,7	0,1	0,1	2,6	1,6	4,6	3,2	4,2
Doğu Marmara	12,6	6,4	5,5	6,2	5,3	6,6	7,7	9,7	10,2
Batı Anadolu	3,0	4,6	5,6	7,0	3,6	3,8	5,2	6,6	2,4
Akdeniz	2,2	0,5	0,6	-1,2	-1,1	-0,7	0,3	0,0	0,0
Orta Anadolu	-9,0	-5,0	-9,0	-8,8	-4,1	-4,8	-6,6	-6,5	-0,1
Batı Karadeniz	-4,4	-2,4	-11,2	-8,8	-3,2	-5,7	-7,7	-4,4	1,4
Doğu Karadeniz	-2,2	0,6	-9,0	-9,9	7,3	-3,6	-1,8	-5,9	15
Kuzeydoğu Anadolu	-26,1	-14,7	-13,6	-12,5	-15,3	-19,2	-19,3	-21,0	-11,9
Ortadoğu Anadolu	-10,9	-9,1	-9,1	-16,5	-7,2	-7,1	-12,2	-12,6	-13,1
Güneydoğu Anadolu	-7,6	-7,1	-3,8	-4,1	-7,6	-5,7	-6,1	-8,4	-8,7

Kaynak: Adrese Dayalı Nüfus Kayıt Sistemi sonuçları, 2008-2016

Göç etmenin temel nedenleri arasında doğal, ekonomik, sosyal ve politik faktörler yer almaktadır. İnsanların göç kararlarını almalarında bu faktörler önemli bir yer tutmaktadır. İnsanları göç etmeye zorlayan itici faktörler ve göç etmelerini cazip hale getiren göç edecekleri yerlerin çekici faktörleri göç kararlarını almalarında etkili olmaktadır. Göç, bir dizi karmaşık kişisel kararların bir sonucu olup, itici ve çekici faktörler arasındaki karşılıklı etkileşim göç hareketinin zamanını, şeklini ve yönünü belirlemektedir (Whyne-Hammond, 1985: 62; Toroğlu, 2007: 75).

Genel olarak göç literatüründe yapılan çalışmalarda göçlerin yönleri dört farklı şekilde ele alınmaktadır. Bunlar köyden köye, köyden şehre, şehirden şehre ve şehirden köye şeklindedir. Türkiye’de köyden köye ve şehirden köye göçlere az rastlanmaktadır. 1950’li yıllardan sonra köyden şehre göçler hız kazanmış ve 2000’li yıllara kadar da devam etmiştir.

³ Yabancılar kapsamamıştır.

Günümüzde ise Türkiye’de daha çok şehirden şehre göçler görülmektedir. Köyden-şehre göçlerin temel nedeni, kır-kent farklılaşmasından ileri gelmektedir. Köyden-şehre olan göçler köylerdeki nüfus baskısı, tarımda makineleşme, artan işsizlik ve tarıma dayalı olan gelirin bölüşüm sonucu azalmasından meydana gelen bir ekonomik yapıdan kaynaklanmaktadır. Köylerin tarımsal yapısı, aynı zamanda ekonomik ve sosyal yapısının da temel belirleyicisidir (Güreşçi, 2008). Köyden şehre yapılan göçlerde kentlerde “çekme” etkileri, kırdan ise “itme” etkileri ile açıklanmaktadır. Nüfusu kente “iten” etkenler arasında kırsal alanda hızlı artan nüfus, yetersiz toprak, düşük verimlilik, doğal afetler, toprağın miras yoluyla parçalanması ve belli ellerde yoğunlaşması, tarımda makineleşme sonucu ortaya çıkan açık işsizlik, yoksulluk ve son yıllarda, özellikle Güneydoğu’da artan toplumsal ve siyasi çatışmalar sonucunda can güvenliğinin tehdit altında kalması sayılabilir. Nüfusu kente “çeken” etkenler olarak ise daha iyi eğitim ve sağlık istemi, kentin çekiciliği, ulaşım ve iletişim olanakları, iş bulma ümidi, daha yüksek yaşam standardı ve kentlerdeki toplumsal, kültürel olanaklardan yararlanma ve kır-kent gelir farklılığı belirtilebilir (Apan, 2006; Kocaman, 2008:1).

Başlangıçta erkeklerin egemen olduğu göç hareketlerinde cinsiyet oranının, ülkenin ekonomik gelişme seviyesi ile farklılaştığı ileri sürülen görüşlerden biridir. Bu düşünceye göre, başlangıçta göçmenler büyük bir çoğunlukla erkeklerden oluşmaktadır. Ancak, ülkedeki ekonomik gelişme ile birlikte, göçmenler arasında erkeklerin oranı azalırken; kadınların oranının artması beklenir (Çelik, 2002). Oberai (1990), Afrika ve Asya’daki çoğu ülkede, kır-kent göç hareketlerinde erkeklerin çoğunlukta yer aldığını belirtirken; Connel vd. (1976), son zamanlarda bu eğilimin değişerek daha çok kadının kente göç ettiğini ifade etmektedir (Oberai, 1990). Türkiye’deki iç göç literatüründe cinsiyete göre göçte bakıldığında kadınların göçe ilişkin deneyimleri, 1980’li yıllarda başlamıştır. Türkiye Göç ve Yerinden Edilmiş Nüfus Araştırması’na göre (HÜNEE, 2005), erkeklerin yüzde 46’sı; kadınların yüzde 52’si göç etmiştir. Ayrıca Tablo 2’de belirtilen 2008-2016 dönemi TÜİK’in Adrese Dayalı Nüfus Kayıt Sistemi sonuçlarına bakıldığında kadınların göç etme sayılarında büyük oranda artışların olduğu görülmektedir.

Tablo. 2. Cinsiyete göre bölgelerin aldığı ve verdiği göç sayıları

		Bölgelerin Aldığı Göç Bilgileri			Bölgelerin Verdiği Göç Bilgileri		
		Erkek	Kadın	Toplam	Erkek	Kadın	Toplam
2008	Akdeniz-TR6	104596	101379	205975	95953	90573	186526
	Batı Anadolu-TR5	96552	99661	196213	86789	89361	176150
	Batı Karadeniz-TR8	72659	70175	142834	81785	80578	162363
	Batı Marmara-TR2	53497	53030	106527	38605	37848	76453
	Doğu Karadeniz-TR9	46038	43364	89402	48891	46133	95024
	Doğu Marmara-TR4	106492	106486	212978	65161	65656	130817
	Ege-TR3	98921	99548	198469	82976	80801	163777
	Güneydoğu Anadolu-TRC	70542	61786	132328	97892	90219	188111
	İstanbul-TR1	193295	181573	374868	180285	167908	348193
	Kuzeydoğu Anadolu-TRA	30488	26524	57012	59458	55822	115280
	Orta Anadolu-TR7	50086	46087	96173	65635	64837	130472
	Ortadoğu Anadolu-TRB	49061	41394	90455	68797	61271	130068

		Bölgelerin Aldığı Göç Bilgileri			Bölgelerin Verdiği Göç Bilgileri		
		Erkek	Kadın	Toplam	Erkek	Kadın	Toplam
2009	Akdeniz-TR6	98059	95172	193231	91616	96825	188441
	Batı Anadolu-TR5	100307	106273	206580	85086	89950	175036
	Batı Karadeniz-TR8	75394	73721	149115	79570	80387	159957
	Batı Marmara-TR2	47514	47836	95350	40618	42159	82777
	Doğu Karadeniz-TR9	50961	47321	98282	48968	47729	96697
	Doğu Marmara-TR4	96017	97561	193578	74621	76387	151008
	Ege-TR3	88177	93282	181459	81664	83232	164896
	Güneydoğu Anadolu-TRC	61219	57392	118611	90736	81174	171910
	İstanbul-TR1	200963	187504	388467	180984	168002	348986
	Kuzeydoğu Anadolu-TRA	31827	30618	62445	49146	45887	95033
	Orta Anadolu-TR7	51312	52401	103713	61514	61369	122883
	Ortadoğu Anadolu-TRB	45689	40153	85842	62916	56133	119049
2010	Akdeniz-TR6	102822	102660	205482	98238	101765	200003
	Batı Anadolu-TR5	108868	112822	221690	88782	93780	182562
	Batı Karadeniz-TR8	66342	65984	132326	91248	91798	183046
	Batı Marmara-TR2	52235	52116	104351	43982	45770	89752
	Doğu Karadeniz-TR9	46580	43815	90395	58177	54921	113098
	Doğu Marmara-TR4	99073	101181	200254	80305	82370	162675
	Ege-TR3	90852	94743	185595	90903	93737	184640
	Güneydoğu Anadolu-TRC	73334	69528	142862	88883	82896	171779
	İstanbul-TR1	222502	217013	439515	172661	164271	336932
	Kuzeydoğu Anadolu-TRA	36343	32281	68624	50506	48222	98728
	Orta Anadolu-TR7	52255	51798	104053	69638	69039	138677
	Ortadoğu Anadolu-TRB	47181	43589	90770	65064	58961	124025
2011	Akdeniz-TR6	102872	104646	207518	108624	110691	219315
	Batı Anadolu-TR5	114532	119994	234526	90801	93417	184218
	Batı Karadeniz-TR8	67740	67077	134817	86286	88088	174374
	Batı Marmara-TR2	53323	52687	106010	43794	46355	90149
	Doğu Karadeniz-TR9	43885	41386	85271	55975	54245	110220
	Doğu Marmara-TR4	102508	104902	207410	80691	83895	164586
	Ege-TR3	94592	97612	192204	93866	97113	190979
	Güneydoğu Anadolu-TRC	77324	74261	151585	93755	89997	183752
	İstanbul-TR1	225440	225005	450445	168723	159940	328663
	Kuzeydoğu Anadolu-TRA	37229	35143	72372	51195	49150	100345
	Orta Anadolu-TR7	51508	49379	100887	68003	66762	134765
	Ortadoğu Anadolu-TRB	54724	47951	102675	83964	80390	164354
2012	Akdeniz-TR6	98529	97872	196401	100182	106743	206925
	Batı Anadolu-TR5	98368	105624	203992	87691	90107	177798

		Bölgelerin Aldığı Göç Bilgileri			Bölgelerin Verdiği Göç Bilgileri		
		Erkek	Kadın	Toplam	Erkek	Kadın	Toplam
	Batı Karadeniz-TR8	72630	70793	143423	77875	79941	157816
	Batı Marmara-TR2	52714	56614	109328	40791	43485	84276
	Doğu Karadeniz-TR9	54485	50624	105109	43807	42807	86614
	Doğu Marmara-TR4	98191	101514	199705	79130	83485	162615
	Ege-TR3	95962	99882	195844	82345	88144	170489
	Güneydoğu Anadolu-TRC	64192	63548	127740	96177	91906	188083
	İstanbul-TR1	193563	190972	384535	180047	174027	354074
	Kuzeydoğu Anadolu-TRA	32292	31008	63300	50092	47642	97734
	Orta Anadolu-TR7	50625	50643	101268	58320	58810	117130
	Ortadoğu Anadolu-TRB	57254	54975	112229	72348	66972	139320
2013	Akdeniz-TR6	104860	107631	212491	106188	113321	219509
	Batı Anadolu-TR5	110558	117746	228304	97455	102622	200077
	Batı Karadeniz-TR8	80818	81143	161961	93236	94403	187639
	Batı Marmara-TR2	58284	60519	118803	48007	51536	99543
	Doğu Karadeniz-TR9	54460	50715	105175	58411	55987	114398
	Doğu Marmara-TR4	108164	112305	220469	83973	89452	173425
	Ege-TR3	99622	105217	204839	91730	97368	189098
	Güneydoğu Anadolu-TRC	72004	70272	142276	94944	93648	188592
	İstanbul-TR1	218465	219457	437922	188579	183022	371601
	Kuzeydoğu Anadolu-TRA	35196	33823	69019	57327	54457	111784
	Orta Anadolu-TR7	56875	57045	113920	66281	66260	132541
	Ortadoğu Anadolu-TRB	56213	51062	107275	69388	64859	134247
2014	Akdeniz-TR6	110153	115909	226062	106337	116284	222621
	Batı Anadolu-TR5	120584	127472	248056	99608	109209	208817
	Batı Karadeniz-TR8	78910	81905	160815	96547	99086	195633
	Batı Marmara-TR2	70952	76609	147561	48428	52685	101113
	Doğu Karadeniz-TR9	56879	57035	113914	59850	58620	118470
	Doğu Marmara-TR4	115215	121939	237154	87036	93929	180965
	Ege-TR3	112448	123157	235605	90607	98883	189490
	Güneydoğu Anadolu-TRC	74386	73789	148175	98473	100351	198824
	İstanbul-TR1	217660	221338	438998	210284	214378	424662
	Kuzeydoğu Anadolu-TRA	40788	39229	80017	61522	61583	123105
	Orta Anadolu-TR7	57026	59926	116952	70578	72234	142812
	Ortadoğu Anadolu-TRB	50828	50470	101298	76559	71536	148095
2015	Akdeniz-TR6	113783	120091	233874	112468	121247	233715
	Batı Anadolu-TR5	119782	129985	249767	97039	102590	199629
	Batı Karadeniz-TR8	82007	83929	165936	90807	94781	185588
	Batı Marmara-TR2	66247	69353	135600	54677	60280	114957

		Bölgelerin Aldığı Göç Bilgileri			Bölgelerin Verdiği Göç Bilgileri		
		Erkek	Kadın	Toplam	Erkek	Kadın	Toplam
	Doğu Karadeniz-TR9	54153	51853	106006	59953	61233	121186
	Doğu Marmara-TR4	125096	129364	254460	87017	95276	182293
	Ege-TR3	115760	120821	236581	96581	107753	204334
	Güneydoğu Anadolu-TRC	77694	75693	153387	112671	111246	223917
	İstanbul-TR1	222961	230446	453407	203627	199237	402864
	Kuzeydoğu Anadolu-TRA	40065	40900	80965	65496	61981	127477
	Orta Anadolu-TR7	53402	57450	110852	66827	69419	136246
	Ortadoğu Anadolu-TRB	56207	50500	106707	79994	75342	155336
2016	Akdeniz-TR6	109248	114014	223262	106408	117148	223556
	Batı Anadolu-TR5	107017	115681	222698	99157	104796	203953
	Batı Karadeniz-TR8	84357	86451	170808	80976	83525	164501
	Batı Marmara-TR2	67988	69553	137541	47629	52525	100154
	Doğu Karadeniz-TR9	70344	67474	137818	49508	48850	98358
	Doğu Marmara-TR4	126770	130597	257367	86367	93009	179376
	Ege-TR3	111032	117307	228339	88701	96588	185289
	Güneydoğu Anadolu-TRC	75308	73714	149022	111352	111645	222997
	İstanbul-TR1	182609	186973	369582	225263	215626	440889
	Kuzeydoğu Anadolu-TRA	42385	40478	82863	55447	53802	109249
	Orta Anadolu-TR7	56713	59568	116281	56994	59658	116652
	Ortadoğu Anadolu-TRB	49581	47664	97245	75550	72302	147852

Kaynak: TÜİK, Göç İstatistikleri, Adrese Dayalı Nüfus Kayıt Sistemi Sonuçları

4. Metodoloji

En basit olasılık modelinden biri olan logit modelde bağımlı değişken herhangi iki değer alabilmesine karşılık genellikle 0 ve 1 değerlerini alır. Bu model aynı zamanda logistik model olarak da bilinir (Ramanathan, 1998: 607). Logit model, kesikli tercih modellerinden probit modele alternatiftir (Griffiths vd, 1993:751). Bağımlı kukla değişkeninin ortalaması, 1 değerini alan olayların oranına eşittir ve olasılık olarak yorumlanır. Böyle modeller sosyal bilimlerde pek çok uygulama alanı bulmaktadır (Pampel, 2000:1-2). Logit model kalitatif tercih modelleri arasında en çok kullanılan modeldir. Logistik model birikimli olasılık dağılımından türetilmiş logistik dağılım fonksiyonudur (Güriş ve Çağlayan, 2000:658).

Genelleştirilmiş linear model yaklaşımı, iki durumlu modelleri tanımlamak için kullanılabilir. Bağımlı değişken y^* aşağıdaki regresyon ilişkisi ile tanımlanabilir.

$$y^* = \sum_{k=1}^K \beta_k x_k + \varepsilon.$$

Uygulamada y^* gözlenemez ve ε , sıfır ortalama ile simetrik bir şekilde dağılır ve $F(\varepsilon)$ olarak tanımlanan kümülatif dağılım fonksiyonuna sahiptir. Gözlemlenen y değişkeni bir kukla değişkendir ve aşağıdaki şekilde tanımlanır.

$$y = \begin{cases} 1 & \text{eger } y^* > 0, \\ 0 & \text{diğer durumlarda.} \end{cases}$$

Logit model için link fonksiyonu,

$$\eta = \log[\mu / (1 - \mu)].$$

Bu model aşağıdaki gibi tanımlanır.

$$\log \left[\frac{P(y=1)}{1-P(y=1)} \right] = \sum_{k=1}^K \beta_k x_k.$$

Bir olayın meydana gelme olasılığı,

$$Prob(y=1) = 1 - L \left(- \sum_{k=1}^K \beta_k x_k \right) = L \left(\sum_{k=1}^K \beta_k x_k \right) = \frac{e^{\sum_{k=1}^K \beta_k x_k}}{1 + e^{\sum_{k=1}^K \beta_k x_k}}.$$

Olayın gerçekleşmemesi olasılığı ise,

$$Pr ob(y=0) = L \left(- \sum_{k=1}^K \beta_k x_k \right) = \frac{e^{-\sum_{k=1}^K \beta_k x_k}}{1 + e^{-\sum_{k=1}^K \beta_k x_k}} = \frac{1}{1 + e^{\sum_{k=1}^K \beta_k x_k}}.$$

(Liao, 1994: 10-12).

Bağımlı kalitatif değişkenlerle kurulan modellerde doğrusal olmayan kalıplar kullanıldığında bu modellerin tahmini ve testi için kullanılan yöntemler verilerin türüne bağlıdır. Logit modeli En Küçük Kareler Yöntemi ile tahmin etmek her ne kadar mümkün olsa da bu yöntemle tahmin edilen parametreler etkin olmayacaktır. Bu yüzden, bu modelin tahmini için en uygun yöntem En Çok Benzerlik (Maximum Likelihood) Yöntemidir (Güriş ve Çağlayan, 2000: 660-661). Logit modelin katsayılarının yorumlanması için fark (odds) ve fark oranları ile marjinal etkilerden faydalanılabilir. Link fonksiyonunun her iki tarafının e tabanına göre logaritması alındığında aşağıdaki eşitlik elde edilir. Eşitliğin sol tarafı bir fark oranı ve sağ tarafı e^{β_k} ile gösterilen x_k 'nin bu fark oranı üzerindeki marjinal etkisini verir (Liao, 1994:13; Pampel, 2000:21-22, Selim, 2009).

$$\left[\frac{P(y=1)}{1-P(y=1)} \right] = e^\eta = e^{\sum_{k=1}^K \beta_k x_k} = \prod_{k=1}^K e^{\beta_k x_k}.$$

5. Ampirik Analiz

5.1 Araştırmada Kullanılan Veriler ve Değişkenler

Türkiye'de göç konusunda düzenli bilgi toplama sistemi yoktur. Göçlerin boyutunu belirlemek için en önemli kaynak nüfus sayımları verileridir. Sayımlar, sayım tarihinden beş yıl önceki ikamet yeri ve göç nedeni konusunda bilgi sağlarken, iki sayım arasında yerleşim yerlerinin nüfuslarının değişiminin karşılaştırılması ile de kabaca sayısal tahminler yapılabilmesine olanak sağlamaktadır. Hacettepe Üniversitesi Nüfus Etütleri Enstitüsü

(HÜNEE) tarafından her beş yılda bir ülke genelinde yürütülen Nüfus ve Sağlık Araştırmaları da göçlere ilişkin bilgiler sağlayabilmektedir (TGYONA, 2006: 8). Günümüzde temsiliyet gücü olan nicel veriyi toplamanın en etkin yollarından biri örneklem araştırmalarıdır. Tüm sosyal çalışmaların paydası olan nüfusun, örneklem araştırmaları ile çalışılması konusunda hem Dünya’da, hem de Türkiye’de önemli tecrübeler elde edilmiştir. Bu konuda çoğu ülkede, en yaygın olarak ve en fazla sayıda yapılan araştırmalar “Demographic and Health Surveys (DHS) / Nüfus ve Sağlık Araştırmalarıdır. Ülkemiz ise bu alanda dünyada eşi olmayan bir seriye Hacettepe Üniversitesi Nüfus Etütleri Enstitüsü’nün 1968’den bu yana her beş yılda bir gerçekleştirdiği Nüfus Araştırmaları ile sahip olmuştur.

Bu çalışmada, Hacettepe Üniversitesi Nüfus Etütleri Enstitüsü’nün gerçekleştirmiş olduğu 2003, 2008 ve 2013 yılı Türkiye Nüfus ve Sağlık Araştırması (TNSA) verileri kullanılarak 15-49 yaş arasındaki 21564 evli kadın ile çalışılmıştır. Bu anket beş yılda bir yapıldığından en güncel veri seti 2013 yılına aittir. Çalışmada kullanılan bağımlı değişken evli kadınların göç edip etmediği ve bağımsız değişkenler ise yerleşim yeri, bölgeler, kadının yaşı, eğitim durumu, işteki durumu, eşinin yaşı, eğitim durumu, sosyal güvencesinin olup olmadığı, aileye ait özellikler olan ailenin serveti, evlilik süresi ve hanehalkı sayısıdır. Bu değişkenlere ait tanımlayıcı istatistikler Tablo 3’te verilmiştir.

Tablo 3. Tanımlayıcı İstatistikler

	2003-2013 Birleştirilmiş veri		2003		2008		2013	
	Ortalama	Std. Sapma	Ortalama	Std. Sapma	Ortalama	Std. Sapma	Ortalama	Std. Sapma
Göç eden	0.627	0.484	0.700	0.458	0.565	0.496	0.611	0.488
Yıllar								
2003 (Temel sınıf)	0.356	0.479						
2008	0.327	0.469						
2013	0.317	0.465						
Yerleşim yeri								
Kent	0.732	0.443	0.737	0.440	0.730	0.444	0.728	0.445
Bölgeler								
Batı (Temel sınıf)	0.265	0.441	0.288	0.453	0.250	0.433	0.253	0.435
Doğu	0.283	0.450	0.281	0.449	0.299	0.458	0.268	0.443
Güney	0.138	0.345	0.138	0.345	0.137	0.343	0.139	0.346
Orta	0.191	0.393	0.183	0.386	0.197	0.398	0.195	0.396
Kuzey	0.124	0.330	0.111	0.314	0.117	0.322	0.145	0.353
Kadına ait özellikler								
Yaş								
15-19 (Temel sınıf)	0.027	0.161	0.031	0.174	0.029	0.168	0.019	0.138
20-24	0.121	0.327	0.137	0.344	0.125	0.331	0.100	0.300
25-29	0.185	0.388	0.191	0.393	0.191	0.393	0.172	0.377
30-34	0.193	0.395	0.187	0.390	0.188	0.391	0.205	0.403
35-39	0.183	0.387	0.174	0.379	0.180	0.384	0.196	0.397

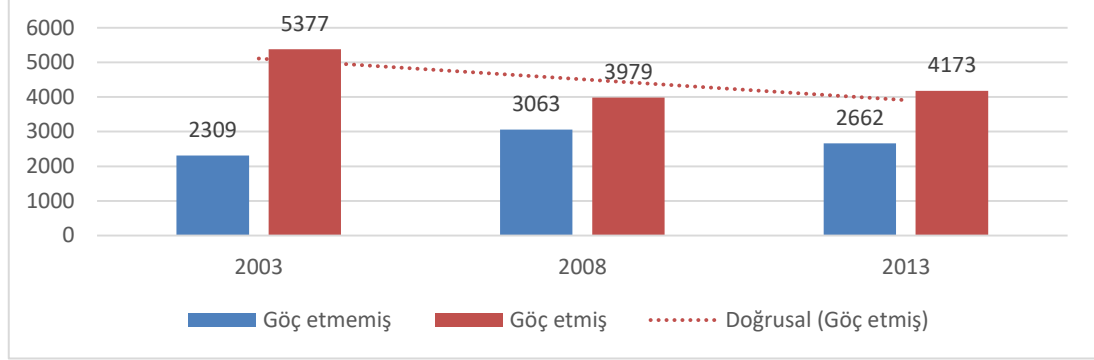
	2003-2013 Birleştirilmiş veri		2003		2008		2013	
	Ortalama	Std. Sapma	Ortalama	Std. Sapma	Ortalama	Std. Sapma	Ortalama	Std. Sapma
40-44	0.159	0.366	0.157	0.363	0.153	0.360	0.169	0.375
45-49	0.132	0.338	0.123	0.329	0.134	0.341	0.139	0.346
Eğitim durumu								
Eğitimsiz (Temel sınıf)	0.170	0.376	0.196	0.397	0.176	0.381	0.135	0.341
Tamamlanmamış ilköğretim	0.056	0.230	0.055	0.228	0.059	0.235	0.054	0.226
Tamamlanmış ilköğretim	0.461	0.499	0.488	0.500	0.476	0.499	0.416	0.493
Tamamlanmamış ortaöğretim	0.120	0.325	0.097	0.296	0.104	0.306	0.163	0.369
Tamamlanmış ortaöğretim	0.077	0.267	0.104	0.305	0.000	0.000	0.127	0.333
Yükseköğretim	0.115	0.319	0.060	0.237	0.185	0.388	0.105	0.307
İşteki durum								
Çalışmıyor (Temel sınıf)	0.284	0.451	0.610	0.488	0.115	0.319	0.091	0.288
İşveren	0.047	0.212	0.002	0.050	0.066	0.248	0.079	0.270
Ücretli, maaşlı ve yevmiyeli	0.436	0.496	0.141	0.348	0.582	0.493	0.616	0.487
Kendi hesabına	0.166	0.372	0.081	0.272	0.221	0.415	0.205	0.403
Ücretsiz aile işçisi	0.068	0.252	0.166	0.372	0.016	0.126	0.012	0.107
Eşe ait özellikler								
Yaş								
15-30 (Temel sınıf)	0.221	0.415	0.241	0.428	0.234	0.424	0.184	0.388
31-40	0.377	0.485	0.372	0.483	0.368	0.482	0.391	0.488
41 ve üzeri	0.402	0.490	0.387	0.487	0.397	0.489	0.425	0.494
Eğitim durumu								
Eğitimsiz (Temel sınıf)	0.043	0.203	0.055	0.228	0.040	0.195	0.034	0.181
İlkokul	0.497	0.500	0.461	0.498	0.459	0.498	0.576	0.494
Ortaokul	0.154	0.361	0.150	0.357	0.155	0.362	0.159	0.365
Lise	0.223	0.416	0.217	0.412	0.234	0.424	0.219	0.414
Üniversite	0.083	0.275	0.118	0.322	0.112	0.316	0.013	0.112
Sosyal güvence var	0.645	0.479	0.683	0.465	0.562	0.496	0.688	0.463
Aileye ait özellikler								
Servet indeksi 1 (Temel sınıf)	0.194	0.395	0.160	0.366	0.207	0.405	0.219	0.413
Servet indeksi 2	0.206	0.405	0.187	0.390	0.210	0.407	0.224	0.417
Servet indeksi 3	0.203	0.402	0.199	0.399	0.212	0.409	0.198	0.398
Servet indeksi 4	0.204	0.403	0.229	0.420	0.200	0.400	0.181	0.385
Servet indeksi 5	0.193	0.394	0.226	0.418	0.171	0.376	0.178	0.383
Evlilik süresi								

	2003-2013 Birleştirilmiş veri		2003		2008		2013	
	Ortalama	Std. Sapma	Ortalama	Std. Sapma	Ortalama	Std. Sapma	Ortalama	Std. Sapma
0-4 (Temel sınıf)	0.181	0.385	0.183	0.387	0.195	0.396	0.165	0.372
5-9	0.189	0.391	0.186	0.389	0.184	0.387	0.196	0.397
10-14	0.179	0.383	0.183	0.387	0.179	0.383	0.174	0.379
15-19	0.164	0.370	0.157	0.364	0.160	0.367	0.176	0.381
20-24	0.141	0.348	0.137	0.344	0.141	0.348	0.146	0.353
25 ve üzeri	0.146	0.353	0.154	0.361	0.142	0.349	0.142	0.349
Hanehalkı sayısı								
1-3	0.223	0.416	0.205	0.403	0.226	0.419	0.241	0.428
3-7	0.578	0.494	0.574	0.495	0.573	0.495	0.588	0.492
7 ve üzeri (Temel sınıf)	0.199	0.399	0.221	0.415	0.201	0.401	0.171	0.377
Örnek hacmi	21,563		7,686		7,042		6,835	

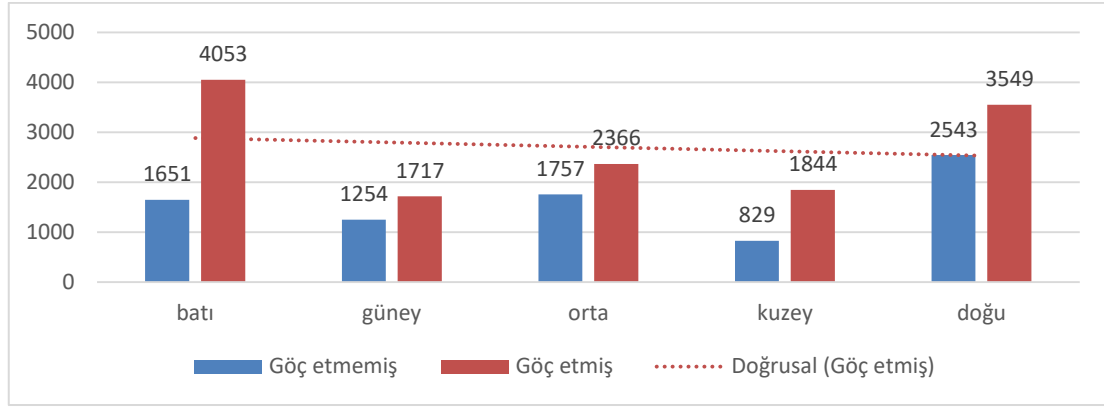
5.2 Bulgular

Türkiye’de 15-49 yaş arasındaki evli kadınların göç etme olasılıklarını gösteren Logit model tahminleri Tablo 4 ve Tablo 5’te verilmiştir. Bu modelde bağımlı değişken, kadının göç etmesi durumunda 1, göç etmemesi durumunda 0 değeri alınarak oluşturulmuştur. Modelin yorumlanmasında marjinal etkiler dikkate alınmıştır. Tablo 4 ve Tablo 5’teki birleştirilmiş veri seti ve 2003, 2008 ve 2013 yıllarına ait modellerin marjinal etkileri incelendiğinde 2008 ve 2013 yıllarında evli kadınların göç etme olasılığının 2003 yılına göre daha az olduğu görülür (bkz. Şekil 1). Bölge değişkenlerine göre evli kadınların diğer bölgelerden batı bölgesine göç etme olasılığı daha fazladır (bkz. Şekil 2). Kadına ait özelliklere bakıldığında kadının yaşı göç etmesi üzerinde anlamlı bir etkiye sahiptir. Yaş arttıkça göç etme olasılığının arttığı görülür. Ancak 2013 yılında kadının yaşının göç etme üzerindeki etkisi anlamsız bulunmuştur. Model sonuçlarına göre eğitim almamış evli kadınların göç etme olasılığı eğitim almışlara göre daha fazladır. 2003 yılında yükseköğrenim görmüş kadınlar eğitimsizlere göre diğer yıllarda olduğundan daha az göç ederlerken 2008 ve 2013 yılında bu durum oransal olarak artmıştır. Evli kadınların çalışması yine göç etmesi üzerinde anlamlı bir etkiye sahiptir. Katsayılar istatistiki olarak anlamlıdır. Kadının işgücüne katılımının göç üzerinde negatif bir etkisi vardır. Yerleşim yeri dikkate alındığında kentsel kesime daha fazla göçün olduğu dikkati çekmektedir. Ancak 2013 yılına doğru gidildikçe göçün azaldığı görülmektedir (bkz. Tablo 5). Kadının eşine ait özelliklere bakıldığında eşin yaşının göç etmeleri üzerindeki etkisi anlamsızdır. Eğitim durumu dikkate alındığında ilk, orta ve lise mezunu olanların eğitimsizlere göre daha az göç ettikleri görülürken üniversite ve üzeri eğitime sahip olanların eğitimsizlere göre daha fazla göç ettikleri görülmüştür. 2013 yılında eşin eğitiminin göç üzerinde anlamlı bir etkiye sahip olmadığı belirlenmiştir. 2003 yılı dışında eşin sosyal güvencesinin olmasının göç üzerinde anlamlı bir etkisi bulunmamıştır. Aileye ait özelliklere bakıldığında ailenin serveti arttıkça göç etme olasılığı artmaktadır. Evlilik süresinin göç etme üzerinde anlamlı bir etkiye sahip olduğu görülmektedir. 1-4 yıllık evli olanlara göre diğer grupların göç etme olasılıkları daha azdır. 7’den fazla hanehalkı sayısına sahip olan aileler 7’den daha az hane halkına sahip ailelere göre daha fazla göç

etmektedir. Ancak 2003 yılında hanehalkı sayısının göç üzerindeki etkisinin anlamsız olduğu görülür.



Şekil 1. 2003, 2008 ve 2013 dönemlerinde göç eden ve etmeyen evli kadın sayısı



Şekil 2. Bölgelere göre bulunduğu yere göç eden ve etmeyen evli kadın sayısı

Tablo 4. Türkiye’de Evli Kadınların Göç Etmesine Ait Logit Model Tahmini (2003-2013)

	2003-2013 Birleştirilmiş Veri			
	Katsayı	z değeri	Olasılık	Marjinal etki
Yıllar				
2008	-0.592	-12.470	0.000*	-0.140
2013	-0.291	-5.990	0.000*	-0.068
Yerleşim yeri				
Kent	0.492	12.920	0.000*	0.117
Bölgeler				
Doğu	-0.573	-12.710	0.000*	-0.136
Güney	-0.538	-10.900	0.000*	-0.130
Orta	-0.538	-12.040	0.000*	-0.129
Kuzey	-0.041	-0.780	0.434	-0.010
Kadına ait özellikler				
Yaş				
20-24	0.052	0.530	0.598	0.012
25-29	0.178	1.730	0.083***	0.041
30-34	0.342	3.060	0.002*	0.077
35-39	0.450	3.820	0.000*	0.100
40-44	0.520	4.130	0.000*	0.113
45-49	0.516	3.860	0.000*	0.112
Eğitim durumu				
Tamamlanmamış ilköğretim	-0.196	-2.730	0.006*	-0.046
Tamamlanmış ilköğretim	-0.227	-4.670	0.000*	-0.053
Tamamlanmamış ortaöğretim	-0.484	-7.490	0.000*	-0.116
Tamamlanmış ortaöğretim	-0.686	-9.040	0.000*	-0.167
Yükseköğretim	-0.311	-4.040	0.000*	-0.074
İşteki durum				
İşveren	-0.457	-5.760	0.000*	-0.110
Ücretli, maaşlı ve yevmiyeli	-0.096	-1.990	0.047**	-0.022
Kendi hesabına	-0.234	-4.520	0.000*	-0.055
Ücretsiz aile işçisi	-0.491	-7.660	0.000*	-0.119
Eşe ait özellikler				
Yaş				
31-40	0.051	1.140	0.256	0.012
41 ve üzeri	0.024	0.500	0.620	0.006
Eğitim durumu				
İlkokul	-0.262	-3.320	0.001*	-0.061
Ortaokul	-0.400	-4.610	0.000*	-0.095
Lise	-0.157	-1.800	0.072***	-0.037

Üniversite	0.243	2.340	0.019**	0.054
Sosyal güvence var	0.055	1.560	0.119	0.013
Aileye ait özellikler				
Servet indeksi 2	0.172	3.550	0.000*	0.039
Servet indeksi 3	0.202	3.760	0.000*	0.046
Servet indeksi 4	0.133	2.300	0.021**	0.031
Servet indeksi 5	0.005	0.070	0.945	0.001
Evlilik süresi				
5-9	-0.108	-1.920	0.055***	-0.025
10-14	-0.274	-4.000	0.000*	-0.065
15-19	-0.242	-3.060	0.002*	-0.057
20-24	-0.382	-4.270	0.000*	-0.091
25 ve üzeri	-0.314	-3.160	0.002*	-0.075
Hanehalkı sayısı				
1-3	-0.199	-3.850	0.000*	-0.047
3-7	-0.133	-3.170	0.002*	-0.031
Sabit	1.256	9.840	0.000*	

Not: *p<.01, **p<.05, ***p<.10 olarak alınmıştır.

Tablo 5. Türkiye’de Evli Kadınların Göç Etmesine Ait Logit Model Tahmini (2003, 2008, 2013)

	2003 yılı				2008 yılı				2013 yılı			
	Katsayı	z değeri	Olasılık	Marjinal etki	Katsayı	z değeri	Olasılık	Marjinal etki	Katsayı	z değeri	Olasılık	Marjinal etki
Yerleşim yeri												
Kent	0.848	12.710	0.000*	0.185	0.437	6.610	0.000*	0.108	0.262	3.840	0.000*	0.063
Bölgeler												
Doğu	-0.693	-8.730	0.000*	-0.149	-0.643	-8.210	0.000*	-0.159	-0.406	-5.110	0.000*	-0.098
Güney	-0.493	-5.660	0.000*	-0.108	-0.709	-8.220	0.000*	-0.176	-0.432	-5.010	0.000*	-0.105
Orta	-0.505	-6.270	0.000*	-0.110	-0.658	-8.600	0.000*	-0.163	-0.438	-5.660	0.000*	-0.106
Kuzey	-0.375	-3.940	0.000*	-0.081	-0.038	-0.410	0.680	-0.009	0.221	2.470	0.013**	0.051
Kadına ait özellikler												
Yaş												
20-24	0.123	0.780	0.438	0.025	0.013	0.080	0.939	0.003	0.041	0.210	0.836	0.010
25-29	0.220	1.300	0.195	0.044	0.320	1.870	0.062***	0.077	-0.031	-0.150	0.880	-0.007
30-34	0.282	1.510	0.131	0.055	0.443	2.380	0.017**	0.106	0.283	1.280	0.201	0.065
35-39	0.405	2.010	0.044**	0.078	0.552	2.820	0.005*	0.130	0.362	1.570	0.116	0.083
40-44	0.548	2.490	0.013**	0.103	0.694	3.330	0.001*	0.161	0.313	1.300	0.195	0.072
45-49	0.486	2.070	0.039**	0.091	0.762	3.430	0.001*	0.175	0.277	1.100	0.272	0.064
Eğitim durumu												
Tamamlanmamış ilköğretim	-0.217	-1.700	0.090***	-0.046	-0.051	-0.430	0.671	-0.013	-0.294	-2.260	0.024**	-0.071
Tamamlanmış ilköğretim	-0.410	-4.860	0.000*	-0.084	-0.073	-0.890	0.372	-0.018	-0.256	-2.820	0.005*	-0.061
Tamamlanmamış ortaöğretim	-0.877	-7.400	0.000*	-0.200	-0.297	-2.600	0.009*	-0.074	-0.377	-3.390	0.001*	-0.091
Tamamlanmış ortaöğretim	-1.026	-8.160	0.000*	-0.236	-	-	-	-	-0.549	-4.540	0.000*	-0.134

	2003 yılı				2008 yılı				2013 yılı			
	Katsayı	z değeri	Olasılık	Marjinal etki	Katsayı	z değeri	Olasılık	Marjinal etki	Katsayı	z değeri	Olasılık	Marjinal etki
Yükseköğretim	-0.770	-4.460	0.000*	-0.176	-0.287	-2.460	0.014**	-0.071	0.111	0.750	0.452	0.026
İşteki durum												
İşveren	-1.074	-2.290	0.022**	-0.254	-0.250	-1.900	0.057***	-0.062	-0.426	-3.100	0.002*	-0.104
Ücretli, maaşlı ve yevmiyeli	-0.104	-1.230	0.219	-0.022	0.087	0.940	0.349	0.021	-0.077	-0.710	0.481	-0.018
Kendi hesabına	-0.177	-1.830	0.068***	-0.037	-0.148	-1.580	0.115	-0.037	-0.203	-1.860	0.064***	-0.049
Ücretsiz aile işçisi	-0.248	-3.210	0.001*	-0.052	-0.486	-2.280	0.023**	-0.121	-0.586	-2.340	0.019**	-0.144
Eşe ait özellikler												
Yaş												
31-40	0.147	1.860	0.063***	0.030	-0.020	-0.260	0.793	-0.005	0.020	0.250	0.799	0.005
41 ve üzeri	0.118	1.350	0.177	0.024	-0.020	-0.230	0.817	-0.005	-0.052	-0.610	0.542	-0.012
Eğitim durumu												
İlkokul	-0.287	-2.240	0.025**	-0.059	-0.433	-3.150	0.002*	-0.106	-0.051	-0.340	0.737	-0.012
Ortaokul	-0.448	-3.100	0.002*	-0.097	-0.589	-3.900	0.000*	-0.146	-0.193	-1.190	0.235	-0.046
Lise	-0.183	-1.260	0.208	-0.038	-0.459	-3.060	0.002*	-0.114	0.138	0.820	0.411	0.032
Üniversite	0.271	1.610	0.107	0.053	0.129	0.750	0.451	0.031	0.368	1.200	0.231	0.083
Sosyal güvence var	0.134	2.260	0.024**	0.028	0.074	1.140	0.256	0.018	-0.071	-1.010	0.311	-0.017
Aileye ait özellikler												
Servet indeksi 2	0.282	3.170	0.002*	0.055	0.145	1.730	0.083***	0.035	0.195	2.350	0.019**	0.046
Servet indeksi 3	0.315	3.340	0.001*	0.062	0.227	2.370	0.018**	0.055	0.174	1.830	0.067***	0.041
Servet indeksi 4	0.225	2.330	0.020**	0.045	0.110	1.030	0.301	0.027	0.163	1.560	0.119	0.038
Servet indeksi 5	0.108	0.990	0.322	0.022	-0.094	-0.770	0.444	-0.023	0.044	0.370	0.710	0.010

	2003 yılı				2008 yılı				2013 yılı			
	Katsayı	z değeri	Olasılık	Marjinal etki	Katsayı	z değeri	Olasılık	Marjinal etki	Katsayı	z değeri	Olasılık	Marjinal etki
Evlilik süresi												
5-9	-0.022	-0.220	0.824	-0.005	-0.103	-1.090	0.274	-0.025	-0.158	-1.570	0.116	-0.038
10-14	-0.305	-2.470	0.014**	-0.065	-0.194	-1.690	0.091***	-0.048	-0.272	-2.220	0.027**	-0.066
15-19	-0.327	-2.250	0.024**	-0.070	-0.237	-1.800	0.072***	-0.059	-0.109	-0.780	0.434	-0.026
20-24	-0.501	-3.010	0.003*	-0.110	-0.404	-2.720	0.006*	-0.100	-0.191	-1.230	0.220	-0.046
25 ve üzeri	-0.428	-2.310	0.021**	-0.092	-0.259	-1.560	0.118	-0.064	-0.235	-1.360	0.173	-0.057
Hanehalkı sayısı												
1-3	-0.143	-1.600	0.110	-0.030	-0.306	-3.430	0.001*	-0.076	-0.167	-1.800	0.071***	-0.040
3-7	0.074	1.040	0.297	0.015	-0.262	-3.610	0.000*	-0.064	-0.199	-2.580	0.010*	-0.047
Sabit	0.946	4.580	0.000*		0.731	3.260	0.001*		0.938	3.580	0.000*	

Not: *p<.01, **p<.05, ***p<.10 olarak alınmıştır.

6. Sonuç

Bu çalışmanın amacı, Hacettepe Üniversitesi Nüfus Etütleri Enstitüsü'nün gerçekleştirmiş olduğu 2003, 2008 ve 2013 yılı Türkiye Nüfus ve Sağlık Araştırması (TNSA) verileri kullanılarak Türkiye'de 15-49 yaş arasındaki evli kadınların göç etme olasılıklarının logit model kullanılarak analiz edilmesidir. Bu çalışmada, Türkiye'de 15-49 yaş arasındaki evli kadınların göç etmesi üzerinde etkisi olan en önemli değişkenlerin; yaşanılan bölge, kadının yaşı, kadının eğitim durumu, kadının iş durumu, eşinin eğitim durumu, ailenin serveti, evlilik süresi ve hane halkı sayısı olduğu bulunmuştur.

Dokuzuncu Beş Yıllık Kalkınma Planında göçün getirdiği bir takım sorunlara yer verilmektedir. Bu sorunların çözümü için bir dizi önlem alınmıştır. Bu çalışmadan elde edilen bulgular da göstermektedir ki, 2008 ve 2013 yıllarında göç edenlerin sayısı 2003 yılına göre azalma göstermektedir. Bu durum uygulanan politikaların ve çözüm yollarının başarıya ulaştığını göstermektedir. Ancak bunlar yeterli olmamaktadır. Çünkü elde edilen veriler ve yapılan analizler göstermektedir ki batı bölgesinde diğer bölgelere göre daha çok göç eden kişilere rastlanmaktadır. Göçün yönü her zaman az gelişmiş bölgelerden daha çok gelişmiş bölgelere doğu olmaktadır. Türkiye'de batıya göç oranının diğer bölgelere göre daha yüksek çıkmasını en temel nedeni bölgeler arası gelişmişlik farklarının ve istihdam seviyelerinin farklı düzeylerde olmasıdır. Evli insanlar evliliklerinin ilk yıllarında nadiren göç etmektedir. Göçler genelde daha ileri yaşlarda olmaktadır. Bunun en büyük etkisi işsizlik ve güven ortamının yeterli düzeyde olmamasıdır. Halkın güvenini tehdit eden unsurlar azaltılmalı ve yerel halkın iş bulma olasılığı arttırılmalıdır. Bu kapsamda özellikle yerel düzeyde topluma entegrasyon ve aidiyet duygusu gelişmiş bireyler yetiştirilmelidir. Bunun için başarı oranları yüksek eğitim kurumları ile bu bireyler yetiştirilmeli ve yerel alanlarda bu bireylere güven ortamı sağlanmalıdır. Ayrıca yetiştirilen bu bireylerin gelişmiş bölgelere göçünü azaltmak için statü geçişlerini olabildiğince hızlı gerçekleştirmeleri için imkan sağlanmalı ve bu vasıflı bireylerin çalışma alanlarına uygun yeni işletmeler açılmalıdır. Bu bağlamda yerel halk eğitim almak için, yerel girişimciler ise yeni teknoloji ve çağa uygun ve modern tesislerin inşası için desteklenmelidir.

KAYNAKÇA

- APAN, A. (2006). Türkiye’de İç Göç Olgusu: Nedenler ve Sonuçlar. Yerel Yönetim ve Denetim Dergisi, 11(5): 26-33.
- CONNELL, J., DASGUPTA, B., LAISHLEY, R. ve LIPTON, M., (1976). Migration from Rural Areas: The Evidence from the Village Studies. Delhi: Oxford University Press.
- ÇELİK, F. (2000). İç Göçlerin Fayda-Maliyet Yaklaşımı ile Analizi. Erciyes Üniversitesi İİBF Dergisi, 16: 231-246.
- ÇELİK F. (2002). İç Göçlerin Seçkinlik Yaklaşımı ile Analizi. Erciyes Üniversitesi Sosyal Bilimler Enstitüsü Dergisi, 13: 275-296.
- ÇELİK, N., ve MURAT, G. (2014). Türkiye’de İç Göç Sorununa Yeni Bir Yaklaşım: Stratejik İç Göç Yönetimi. Yönetim: İstanbul Üniversitesi İşletme İktisadı Enstitüsü Dergisi, (76): 45-61.
- ÇİFTÇİ M. (2010). 1995-2000 Dönemi iç Göç Hareketlerinde Emegın Varış Yerlerindeki Çekim Türlerine Göre Mukayeseli Duyarlılık Düzeyleri. Çalışma ve Toplum, 1, ts.277-292.
- DEMOGRAPHIC AND HEALTH SURVEYS, Hacettepe University, 2003, 2008, 2013.
- DOKUZUNCU BEŞ YILLIK KALKINMA PLANI-2007-2013 (2006). Resmi Gazete, Sayı:26215.
- DORLING, D., ve RIGBY, J. E. (2007). Net Cohort Migration in England and Wales: How Past Birth Trends May Influence Net Migration. Population Review, 46(2): 51-62.
- GEDİK A. (1997). Internal Migration in Turkey, 1965-1985: Test of Conflicting Findings in The Literature. Review of Urban and Regional Studies, 9: 170-179.
- GRIFFITHS W E, HILL, R C ve JUDGE, G G (1993). Learning and Practicing Econometrics, John Wiley & Sons, Inc Canada.
- GÜR T. H. ve URAL E. (2004). Türkiye’ de Kentlere Göçün Nedenleri. Hacettepe Üniversitesi, İİBF Dergisi, 22 (1): 23-38.
- GÜRİŞ, S ve ÇAĞLAYAN, E (2000). Ekonometri Temel Kavramlar. Der Yayınları:282, İstanbul.
- GÜREŞÇİ, E. (2008). Türkiye’de Köyden-Kente Göç İle Sulama Yapan Tarımsal İşletmelerin Sayısı Ve Sulanan Arazi Miktarı Arasındaki İlişki. Sulama ve Tuzlama Konferansı, 11-12 Haziran, Şanlıurfa.
- İLKKARACAN, P. ve İLKKARACAN, İ. (1998). 1990’lar Türkiyesi’nde Kadın ve Göç. Bilanço 98: 75 Yılda Köylerden Şehirlere kitabında yayımlanmıştır: 75 Yılda Köylerden Şehirlere, (İstanbul: Tarih Vakfı Yayınları, 1998): 305-322.
- KOCAMAN T., (2008). Türkiye’de iç Göçler ve Göç Edenlerin Nitelikleri (1965-2000). Devlet Planlama Teşkilatı, Sosyal Sektörler ve Koordinasyon Genel Müdürlüğü, s.vi.
- LIAO, T. F. (1994). Interpreting Probability Models, Logit, Probit and Other Generalized Linear Models, International Educational and Professional Publisher, Series / Number 07/101, Sage Publications, London.
- MUNRO, J. (1974). Migration in Turkey. Economic Development and Cultural Change, 22: 634-653.

- MUTLU S. (1990). Bölgesel İç Ticaret Hadleri, Kırsal Refah ve İç Göçler. *Ekonomi ve İdari Bilimler Dergisi*, 4, 1: 69-87.
- OBERAI, A. S. (1990). *Migration, Urbanisation and Development*. ILO, Geneva, 108 p.
- ÖZTÜRK M. ve Altuntepe N. (2011). Türkiye'de Kentsel Alanlara Göç Edenlerin Kent ve Çalışma Hayatına Uyum Durumları: Bir Alan Araştırması. *Journal of Yasar University*, 3(11): 1587-1625.
- PAMPEL, F (2000). *Logistic Regression, A Primer*. International Educational and Professional Publisher, Series / Number 07/132, Sage Publications, London.
- RAMANATHAN, R (1998). *Introductory Econometrics with Applications*. The Dryden Press, Harcourt Brace & Company, Forth Edition.
- RAVENSTEIN, E. G. (1885). The Laws of Migration. *Journal of the Statistical Society of London*, 48(2): 167-235.
- RAVENSTEIN, E. G. (1889). The Laws of Migration. *Journal of The Royal Statistical Society*, 52(2): 241-305.
- SAĞLAM, S. (2007). Türkiye'de İç Göç Olgusu ve Kentleşme. *Hacettepe Üniversitesi Türkiyat Araştırmaları Dergisi*, (5): 33-44.
- SELİM, S. (2009). Türkiye'de İç Göç Üzerine Ekonometrik Bir Analiz. *Gazi Kitabevi, Ankara*.
- ŞANLI, H. İ. (1973). Türkiye'de İç Göçler Uzaklık ve Yerleşme Büyüklüğü İlişkileri Üzerine: Potansiyel Çekim Modeli Çerçevesinde Sayısal Bir Deneme. *İstanbul Teknik Üniversitesi Mimarlık Fakültesi Dergisi*, 81-98.
- TEKELİ, İ. (1975). Göç Teorileri ve Politikaları Arasındaki İlişkiler. *ODTÜ Mimarlık Fak. Dergisi*, 1(1): 153-176.
- TOBLER, W. (1995). Migration: Ravenstein, Thornthwaite, and Beyond. *Urban Geography*, 16(4): 327-343.
- TOGAN, A. Z. (1981). *Umumi Türk Tarihine Giriş*. Enderun Kitabevi, İstanbul.
- TOROĞLU, E. (2007). Niğde İlinde Göç Faktörleri ve Göçler. *Coğrafi Bilimler Dergisi*, 5 (1): 75-96.
- TÜRKİYE GÖÇ VE YERİNDEN OLMUŞ NÜFUS ARAŞTIRMASI, TGYONA, (2006).
- TÜİK, *Adrese Dayalı Nüfus Kayıt Sistemi sonuçları, 2008-2016*
- YAKAR M. (2012). Türkiye'de İç Göçlerin ilçelere Göre Mekânsal Analizi: 1995-2000 Dönemi. *Uluslararası İnsan Bilimleri Dergisi*, 9(1).
- WHYNN-HAMMOND, C. (1985). *Elements of Human Geography*. Bell & Hymann. London.