



ISSN 1304-8120 | e-ISSN 2149-2786

Araştırma Makalesi * Research Article

Devrim Erbil'in Eserlerinde Kompozisyon Composition in the Works of Devrim Erbil

Tuncay ÇİÇEK

Dr. Öğr. Üyesi, Iğdır Üniversitesi, Fen Edebiyat Fakültesi, Sanat Tarihi Bölümü

alpago_25@hotmail.com

Orcid ID: 0000-0003-3225-4964

Öz: Bu çalışma modern Türk resim sanatında Devrim Erbil'in İstanbul güncelerini ve onun sanatını değerlendirme temeli üzerine inşa edilmiştir. Erbil, sanatçı kimliğinin yanında yönetici ve öğretici kimlikleriyle de dikkate değer bir karakterdir. Erbil, doğadan ve şehir manzaralarından ilham alarak, geleneksel Türk sanatı motiflerini, çağdaş bir bakış açısıyla harmanlamayı/yorumlamayı başarmış ve eserlerinde sıkça kullandığı çizgi ve renk oyunları ile detaylı ve karmaşık kompozisyonlar oluşturmayı başarmış, bu da onun eserlerine ritmik ve dinamik bir yapı kazandırmıştır. Ressam Erbil'in İstanbul güncelerinin ve resim sanatının daha iyi anlaşılabilmesi için ilk olarak Devrim Erbil'in sanatsal bakış açısı ele alınmıştır. Ardından modern Türk resmi içinde Erbil'in yeri ve resim tekniği örneklerle ortaya konmuştur. Çalışmalarının yalnızca resim ile sınırlı olmayıp oldukça çeşitlilik göstermesi, Erbil'in üretken, özgün ve başarılı kimliğinin temel noktasını oluşturmaktadır. Pek çok malzeme ve tekniği bir arada kullanabilme yeteneğine sahip olan sanatçı hem Türkiye'de hem de yurt dışında pek çok sergide yer almış ve ödüle layık görülmüştür. Tüm bunların ışığında, çalışmalarının önemli bir bölümünde soyut İstanbul temasını kullanan ressamın İstanbul eserleri incelenmiş ve örneklerle değerlendirilmiştir. Bu çalışmada literatür derlenmiş ve ressamın resimlerinden örnekler incelenmiştir.

Anahtar Kelimeler: Devrim Erbil, İstanbul, resim, resim tekniği, plastik sanatlar.

Abstract: This study is built on the basis of evaluating Devrim Erbil's Istanbul diaries and his art in modern Turkish painting. Erbil is a remarkable character with his manager and teacher identities as well as his identity as an artist. Inspired by nature and cityscapes, Erbil managed to blend/interpret traditional Turkish art motifs with a contemporary perspective and create detailed and complex compositions with the line and color games he frequently used in his works, which gave his works a rhythmic and dynamic structure. In order to better understand the artist Erbil's Istanbul diaries and the art of painting, Devrim Erbil's artistic perspective was first discussed. Then, Erbil's place in modern Turkish painting and his painting technique are revealed with examples. The fact that his works are not limited to painting but are quite diverse forms the basis of Erbil's productive, original and successful identity. The artist, who has the ability to use many materials and techniques together, has taken part in many exhibitions both in Turkey and abroad and has been deemed worthy of awards. In the light of all this, the Istanbul works of the painter, who used the abstract Istanbul theme in a significant part of his works, were examined and evaluated with examples. In this research, literature was compiled and examples of the painter's paintings were examined.

Keywords: Devrim Erbil, Istanbul, painting, painting technique, plastic arts.

Geliş Tarihi:07.05.2024

Kabul Tarihi:31.08.2024

Yayın Tarihi:31.08.2024

Atıf: Çiçek, T. (2024). Devrim Erbil'in eserlerinde kompozisyon. *Kahramanmaraş Sütçü İmam Üniversitesi Sosyal Bilimler Dergisi*, 21(2), 646-655. Doi: 10.33437/ksusb.1479930

GİRİŞ

Ressam Devrim Erbil, “İstanbul Devlet Güzel Sanatlar Akademisi” ile “Bedri Rahmi Eyüboğlu Atölyesi” geçmişinin yanı sıra, sanat dünyasında kendisine özgü bir çizgiye ulaşabilme, pek çok farklı disiplini birlikte kullanıp ele alabilme özellikleriyle modern Türk resminin yaşayan ressamı arasındadır. Eserlerinde devrim, ritim, çizgi vb. plastik ilke ve elemanlar İstanbul temelli olarak bu araştırma kapsamında ele alınacaktır.

Çalışmalarının yalnızca resim ile sınırlı olmayıp oldukça çeşitli olması Erbil’in üretken, özgün ve başarılı kimliğinin temel noktasını oluşturmaktadır. Pek çok malzeme ve tekniği bir arada kullanabilme yeteneğine sahip olan sanatçı hem Türkiye’de hem de yurt dışında pek çok sergide yer almış ve ödüle layık görülmüştür. Dünya çapında “, 5. Tahran Bienali’nde Saray Kraliyet birincilik ödülü, 9. İskenderiye Bienali’nde ikincilik ödülleri” almıştır. Ayrıca Türkiye’de pek çok ödül almış değerli bir sanatçıdır.

Sanatçı kimliğinin yanında yönetici ve öğretici kimlikleriyle de dikkate değer bir karakter olarak görülen ressam; “Türkiye Çağdaş Ressamlar Derneği” başkanı olarak görev almış, “İstanbul Resim-Heykel Müzesi” müdürlüğüne getirilmiş, 1980 yılında da “Resim-Heykel Müzeleri Derneği’nin” kurucu öncüsü olmuş, pek çok eğitim kurumunda idari görevlerini ve öğretim üyeliğini sürdürmüştür.

24 Mayıs 2004 yılında Balıkesir’de açılmış olan “Devrim Erbil Sanat Müzesi”, bir sanatçı adına açılmış olan ilk müze olduğu için önemli görülmektedir. Uzun yıllar yaşamını sürdürdüğü Balıkesir’e bir bakıma bağlılığını da bu şekilde gösterdiği düşünülmektedir.

Çalışma sanatçının modern Türk resmi içerisindeki yerini ve sanatsal yaşamını ele aldıktan sonra, Erbil’i İstanbul günceleri çerçevesinde değerlendirmektedir.

Devrim Erbil’in Sanat Yaşamı

Erbil 1954 senesinde “Balıkesir Türk ve Amerikan Merkezi’nde” ilk bireysel sergisini açmıştır. İkincisiyse iki sene sonra “Balıkesir Çocuk Kütüphanesi’nde” 1956 senesindedir. 1959 senesinde “Ankara Milli Kütüphane ’de” bir diğer sergisini, “İstanbul Şehir Galerisi” B salonunda da 1962 senesinde başka bir sergisini açmıştır (Devrim Erbil Sanat Müzesi, 2002: 17).

1959 senesinde “İstanbul Devlet Güzel Sanatlar Akademisi’nden” mezun olduktan sonra Erbil 1962 yılında mezun olduğu üniversitede asistan olarak çalışmaya başlamıştır. Mezun olduğu sene “Soyutçu 7’ler Grubu’nu”, çalışmaya başladığı sene de “Mavi Grup’u” bir araya getirmiştir. Bedri Rahmi, Cevat Dereli, Cemal Tollu beraber çalışabilme imkânına sahip olan Erbil hem atölyelere hem de Akademi’ye çok fazla önem vermektedir. Bilhassa Bedri Rahmi’nin sanata bakış açısı kapsamında dikkate değer yönlendirmeleri öne çıkmaktadır. “Yazma, gravür, resim, seramik, mozaik, hat, heykel, vitray, serigrafi, litografi” vb. pek çok alanda çalışmaları olan Devrim Erbil, halk el sanatlarıyla geleneksel süsleme sanatlarının arasından seçmiş olduğu ortak bir dili olan motifleri, Batı modern tekniğiyle harmanlayarak tekrardan yorumlayıp eserlerinde yer vermiştir (Yazkaç, 2014: 93).

Diğer yandan 1965 senesinde İspanya Hükümeti tarafından verilen sanat bursunu almaya hak kazanan Devrim Erbil, Madrid ve Barcelona’ya gittikten sonra mesleğiyle ilgili başlamış olduğu incelemeler ve araştırmalarını Londra ve Paris’te sürdürmüştür (Ergüven, 2008: 70; Grup Sanat Galerisi, 2008). Sanatçının eğitim için İspanya’yı seçmesinde, “Goya, El Greko, Miro, Picasso” gibi ünlü sanatçıları ve eserlerine tutkusuyla beraber boğa güreşleri, Flamenko ve Gaudi’nin şehirleri açık hava müzesi haline getiren mimarisinin etkileri bulunmaktadır (Özsezgin, 1994: 136; Hacettepe Sanat Müzesi Katalogu, 2011).

Akademi’yi bitirdiği senelerde Türkiye’de 1969 devrimi ile başlayan yeni bir siyasal dönemle kültürel oluşumların şekillendiği yeni süreç başlamıştır. Erbil’in hocası Bedri Rahmi, onu 1967 senesinde açmış olduğu sergisinin broşüründe yazmış olduğu satırlarda “genç kuşağın en önde gelenlerinden biri” şeklinde görüp yaptıklarını yakından izlediğini de ifade etmiştir (Özsezgin, 2004: 10).

1967 senesinde verem hastalığına yakalanan Devrim Erbil tedavisi için sekiz ay boyunca İstanbul’daki “Validebağ Sanatoryumu’nda” kalmıştır. Bu sanatoryum öğrenciler ve öğretmenlerin tedavilerinin yapıldığı bir yer olup önemli sanatseverlerden koleksiyoncu olarak da bilinen Safder

Tarım burada doktorluk yapmaktadır. Tarım'e Erbil, buradaki hastaların ancak sanatla iyileşebileceğini ifade etmiş ve bu sayede Tarım'in desteğini alan sanatçı senatoryumda tiyatro çalışmaları ve resim kursları düzenlemiştir (Pelvanoğlu, 2012: 36).

1979 ile 1982 senelerinin aralığında "İstanbul Resim Heykel Müzesi Müdürü" görevini yerine getirmiştir. 1981 senesinde "İstanbul Devlet Güzel Sanatlar Akademisi'nde" profesör unvanı almıştır. 1985 yılında "Mimar Sinan Üniversitesi Güzel Sanatlar Fakültesi Resim Bölümü Başkanlığı" görevine getirilen Erbil, 1988 senesinde "Yıldız Üniversitesi Güzel Sanatlar Bölüm Başkanlığı" görevini ve 1990 senesinde de "Mimar Sinan Üniversitesi Güzel Sanatlar Fakültesi Dekan Yardımcılığı" görevlerine getirilmiştir (Devrim Erbil "İstanbul'a Bir Bakış, 2006; Çötelioglu, 2009:151).

1980'li seneler artık profesör olup akademik yaşamında da belli bir noktaya ulaşan Devrim Erbil için olgunluk dönemi olarak nitelendirilmektedir. 2004 senesinde emekli oluncaya dek akademinin üst kademelerinde pek çok görevi yerine getirmeyi sürdürmüştür. Doğu Üniversitesi'nde "Sanat ve Tasarım Fakültesi kurucu dekanlık" görevine getirilmiştir. Aynı zamanda kurucu dekanlıkla beraber "Kültür Üniversitesi'ne Yüksek Lisans-Doktora" öğrencilerine dersler vermiştir (Ersoy, 2013: 7).

Diğer yandan 1991 senesinde, Erbil "Devlet Sanatçısı" unvanını almaya hak kazandığı için kariyerinde ve sanat yaşamında oldukça önemlidir. 24 Mayıs 2004 tarihinde uzun zamanlarını geçirdiği Balıkesir'de sanatçının adına "Devrim Erbil Sanat Müzesi" açılmıştır. Bu müzede sanatçı, Devrim Erbil'in öğrencileri, yakınları ve arkadaşları tarafından yapılmış pek çok eser sergilenmektedir.

Türkiye'de 2000'li senelere gelindiğinde özel kurumların ve bankaların bireylerin koleksiyonlarını müze haline getirme eğilimi gösterdikleri dikkat çekici bir durumken, monografik ve tek koleksiyon müzelerinde de artış olduğu görülmüştür. "Burhan Doğançay Müzesi, Devrim Erbil Sanat Müzesi, Şefik Bursalı Müzesi" İstanbul Üniversitesi'nde ki "Feyhaman Duran ve Güzin Duran Müzesi" o dönemdeki monografik müze örnekleri arasında sayılmaktadır (Pelvanoğlu, 2012: 78).



Resim 1. Devrim Erbil müzesi

Kaynak: <http://www.balikesir.bel.tr>

Devrim Erbil ve Modern Türk Resim Sanatındaki Yeri

1953 senesinde ilk sergisini lise arkadaşları ile açmış olan Erbil, yukarıda belirtildiği üzere üniversite döneminde Bedri Rahmi Eyüboğlu'ndan eğitim almıştır. Öğrenciliğinin ilk dönemlerinde romantik stile sahip manzara resimleri öne çıksa da 1950 seneleri sanatçının üniversite yılları olup bu

dönem resimlerine yansıtmiş olduğu üslup Bedri Rahmi'ye benzetilmiştir (Akbulut, 2011: 9). 1954 senesinde Devrim Erbil, "İstanbul Devlet Güzel Sanatlar Akademisi, Yüksek Resim Bölümü'ne" kaydını yaptırmıştır. Ünlü Türk ressamlardan Neşet Günal'da bu dönemde Paris'ten yeni dönmüş ve Akademi'de asistanlık yapmaya başlamıştır. Devrim Erbil'in Balıkesir resimlerini Akademi'ye girerken gören Günal, bunları diğer ressam arkadaşlarıyla paylaşmıştır. Akademi'deki ilk senesinde Devrim Erbil galeride Halil Dikmen'in sonrasında atölyedeyse Bedri Rahmi Eyüboğlu'nun öğrencisi olarak eğitim almıştır (Pelvanoğlu, 2012: 18). Bu dönemde aldığı eğitimler ve hocaları Devrim Erbil'in sanatsal anlayışının biçimlenmesinde dikkate değer bir yere sahiptir. Bedri Rahmi gibi bütün ressamların kişisel bir üsluplarının olmasının gerekli olduğunu savunan bir hocanın atölyesinde bulunmasının Erbil'in kendine ait üslubunu oluşturması açısından önemli bir şans olduğunu söylemek mümkündür.

Genel olarak Akademi'de galerinin ardından öğrencilerin atölyelerin hangisinde çalışacaklarını belirleyebilmeleri adına üç aylık bir vakit verilmekte, bu süreçte öğrencilerin atölyelerin hepsini dolaşmaları ve sonrasında vakitleri dolunca karar vermeleri beklenmektedir. Erbil'de ilk olarak Zeki Faik İzer atölyesinde vakit geçirmiş olmasına rağmen üç aylık sürenin sonunda Bedri Rahmi Eyüboğlu'nun atölyesini tercih etmiştir (Pelvanoğlu, 2012: 18).

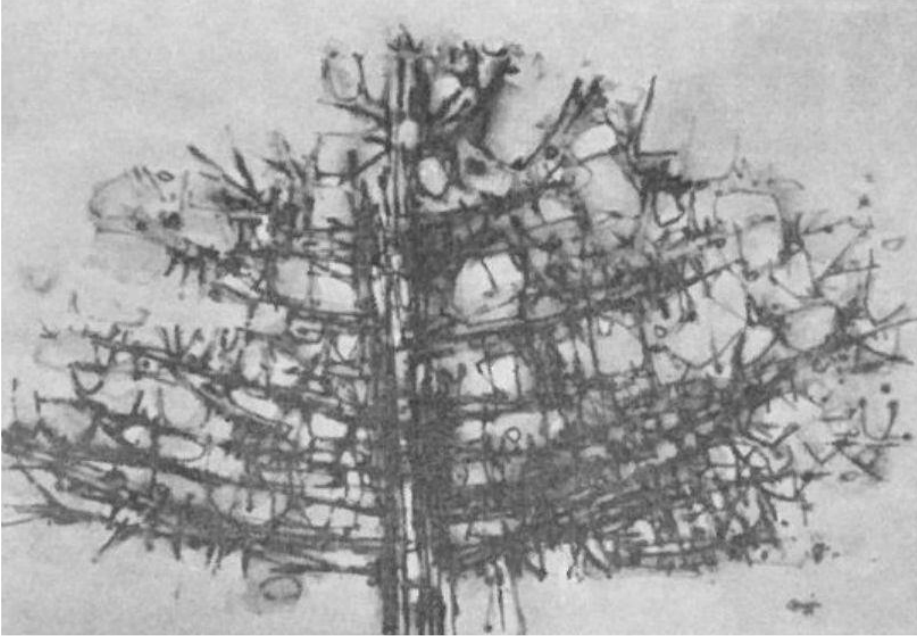
Sanat ile edebiyatı bir araya getirmiş olan Bedri Rahmi Eyüboğlu gibi yetenekli bir sanatçının atölyesinde, Erbil'de yalnızca resim ile sınırlı kalmamıştır. 1959 senesinde Akademi'den mezun olmuş olan "Ayça Serimer, Zerrin Kehnemuyi, Ayhan Cerrahgil, Nurhan..., Ayse..." 6 kız arkadaşı ile beraber Erbil "Soyutçu 7'ler" isimli grubu kurmuştur. Bu grup ilk sergisini Beyoğlu'nda, o dönemde "Yeni Melek Sineması'nın" yanında bulunan "Alman Kültür Merkezi'nde" açmıştır. Sergi açıldığı zaman Erbil, Polatlı'da yedek subay olarak askerlik görevini icra etmektedir (Hacettepe Sanat Müzesi Kataloğu, 2011). Sanat ve edebiyatı bir araya getirdiğinizde, bu birleşim, her iki alanın da sınırlarını genişletip yeni ve zengin ifade biçimleri ile yaratıcı bir alan ortaya çıkarır.

Akademi'yi bitirdiği dönemlerde Devrim Erbil, sıcak renkler, geometrik doğa görünüşleri ve çeşitlemeleri ile oluşturmuş olduğu soyutlamalarıyla ön plana çıkmaktadır. Bu dönem, Erbil'in bütün sanat hayatı değerlendirildiği zaman ara bir dönem gibi görünse de Erbil'in seneler sonra tekrar bahsi geçen dönemden alıntılar yapması söz konusu düşünceyi yalanlamaktadır. Örneğin; "Mistik Bağlantı" isimli çalışmasını 1957 senesinde yapmış olan sanatçı, 1988 yılında aynı tabloyu yeniden yorumlamıştır (Hacettepe Sanat Müzesi Kataloğu, 2011).

Akademi'de bulunduğu senelerde Erbil henüz biçimini belirleyememiştir. Ancak soyut hareketin içerisinde yerini belirlemiştir. Pek çok program geliştirip kaynakları temel almıştır. Özellikle soyut sanat teorisi eserini yazmış olan Mondrian üzerinde araştırmalar yapmıştır. 1912 ile 1916 seneleri arasında Mondrian'ın Kübizmle ilgili arayışlarıyla ardından ortaya çıkan ve 1917 ile 1944 seneleri süresince devam eden Neo-plastisizm dönemleri üzerinde Erbil çeşitli incelemeler yapmıştır (Giray, 2013: 10).

Diğer yandan "Mavi Grup" 1963 senesinde Erbil ve arkadaşları "Altan Gürman, Adnan Çoker, Sarkis ve Tülay Tura (Börtocene) tarafından kurulmuştur. Bu grup "Türk-Alman Kültür Merkezi'nde" 9 ile 20 Nisan 1963 tarihlerinin arasında bir sergi açıp sonraki dönemlerde varlığını devam ettirememiştir. Bahsi geçen seneler, Türkiye'de "figür-cü ve figür-dışı hareketin", karşıt iki yöneliş biçiminde sanatın gündeminde yer aldığı bir dönem olarak bilinmektedir. Söz konusu karşıt yönelimler, 1950 senesinin ilk yıllarına gelene dek süregelen ortam, çoğunlukla kübizm temelli ve izlenimci yaklaşımlar seviyesinde devam etmiş olan eğilimin, bu zamandan sonra eleştirilmeye başladığını, "Çağdaş Batı Sanatı" bünyesinde kökeni 20. Yüzyılın ilk zamanlara dek ulaşan soyut temelli bakış açısının artık çok daha geniş bir sanatçı kesimince benimsenmeye başlanıp sanatları içerisinde görülmeye başladığını göstermektedir (Özsezgin, 2004: 11; Hacettepe Sanat Müzesi Kataloğu, 2011).

Erbil, kurmuş olduğu gruplar sayesinde sanatçıların içerisinde yer aldığı örgütlerin başında olabilme, sanatçıların problemlerini irdeleyebilme imkânına sahip olduğunu ifade etmektedir (Türkiye'nin Sanat Öğretmeni, 2013: 33). Bu tarz organizasyonlar, sanatçıların kolektif çalışma ruhunu ve ortak problemlerini tartışıp çözüm arayışına girmelerini sağlamaktadır.



Resim 2. Devrim Erbil, *Kompozisyon I*, 1966, T.Ü.Y.B, 82x110 cm.

Kaynak: (Ersoy, 2013: 7)

Doğa temelli soyutlamalar, modern Türk resim sanatına önemli katkılar sağlamış olup bu sayede doğadan hareketle yapılan soyutlamaları temel alan resimlerin yapılması, doğa ile olan etkin bir hesaplaşmanın da başlamasına neden olmuştur. Bu durumun bir sonucu olarak resim sanatı, sanatçılar tarafından doğayı gören değil doğayı düşünen bir sanat şeklinde ifade edilmiş olup, sanatçılar da gördüklerinin resimlerini yapanlardan ziyade resmettiği şeyleri gören kişiler şeklinde anılmaya başlanmıştır (Türkeli, 2009: 4). Devrim Erbil’de evrensel olan resim dilinin içinde yaşamını sürdürdüğü zamanın ve toplumun yerel birikimlerinin birleştirilmesini sağlamaktadır. İçinde yaşadığı kültürün özelliklerini benimseyip onların modern Türk sanatı ile buluşturmakla beraber kişisel bir yorumla sunmaktadır (Devrim Erbil Sanat Müzesi, 2002: 29). Erbil’in bu evrenselliğinin temelinde, sanatın dinamik ve çok yönlü yapısını öz kültürel miras ile modern sanatın yenilikçi/yaratıcı yöntemleri bir potada eritmesi ve bunu çağdaş/yenilikçi ifade biçimiyle sunması yatmaktadır.

Bununla beraber sanatçı canlı doğayla estetik form nesnesinin arasında bulunan enteresan uçurumu çalışmalarında telafi edebilmek için uğraşmaktadır. Erbil, devamlı olarak doğa şekillerini kendi temel yasaları bağlamında yönetip, dış dünyada bulunan nesnelere soyut formlar verip bunun gerçekleşmesini sağlamaktadır. Tuvale üstündeki “canlı renkler, sanrsal renklere, canlı formlar, özgün, estetik formlara, canlı hareket sezgi hareketine ve frekanslarına” doğru bir dönüşüm yaşamaktadır (İnal, 2005: 14).

Erbil’in resim ritmi içerisinde duyduğu tutku biçiminin diğer sanatçılardan ayrılmasını sağlayan en dikkate değer nokta Erbil’in doğayla ritmin devamlı olarak devinimini ortaya koymasından ileri gelmektedir. Sanatçının eserlerinde malzeme ile hesaplaşma isteğinin başat olması, doğanın gittikçe seyirlik bir nesne olmasının ötesine geçmesini sağlamıştır. Doğanın tuvale bakılmak suretiyle resmedilmesi gerekmektedir. Doğanın algılanması mümkün olan bir form şeklinde hatırlanması, ilk olarak onun unutulmasını gerektirmektedir. Sonuç olarak, gözle görülen aradan çekilmekte ve yalnızca doğanın ideası Erbil’in ilgi alanına girmektedir. Sanatçı tarafından ifade edilen doğa, resmi ile içinde bulunduğu diyalogu ifade etmektedir. Renkler belirli bir nesneye bağımlı olmasa bile her şeye rağmen bilinene gönderme yaptığı açıkça ortadadır (Türkiye İş Bankası, 2008: 8, 30-32).

Devrim Erbil tarafından oluşturulmuş olan kompozisyonlarda yarı veya tam anlamıyla kendisini belli eden spirale benzeyen sarmal ve biçimlerle karşılaşmak mümkündür. Doğadaki varlığın sarmal çizimlerle kompozisyonlara aktarılmasından hoşlanmaktadır. “Spiral bir noktadan başlayıp uzağa gidildikçe eğriliği aralanan bir eğri” olarak tanımlanmaktadır. Buna karşılık, başlangıç noktaları olmayan sarmalların eğrilikleri sabit kalmaktadır. Doğa içerisindeki insanlara ait parmak izleriyle fillerin hortumları spiral şeklinde olmasına karşın sarmaşıklar, DNA molekül yapıları ve asmanın filizleri sarmal şeklindedir (İnal, 2005: 74).

Soyut bir ifadeci olan Erbil, objeyle nesnenin maddi boyutuyla dış görünümünü soyup yeni manalar yüklemek suretiyle davranış sergilemektedir. Soyut sanatla duyular ötesinde hayali mümkün olmayan sahalarda ve kuantum yasasıyla yakın bir ilişkiye sahiptir. Dolayısıyla Devrim Erbil tarafından resmedilen bir tuval de zaman genişlemelerini, uzay bükülmelerini ifade etmekle beraber ruhtaki iç devinimlerini de estetik bir dil aracılığıyla temsil edebilme gücüne sahiptir (İnal, 2005: 12, 31).

Devrim Erbil tuval resminin temel mantığının yerde bulunan mozaiklerden ayrılan nesne olmayıp burada dikkate değer olanın hayata katılan bir olay olduğunu ifade etmiştir. Yalnızca bir tuval ressamı olmadığını ifade eden Erbil, dokuma ve halıyı bile modern sanat nesnesi şeklinde kullanmayı başarmaktadır. Ona göre bunların hepsi gelenek ve kültürün parçalarıdır (Türkiye'nin Sanat Öğretmeni: 2013: 34).

Sanatçının eserlerinde doku işlevi de dikkate değer bir yere sahiptir. İlk çalışmalarında kullanılan malzemenin yoğunluğuyla yaratılan doku, zamanla rastlantı ve dokunsallıktan uzaklaşıp duyarlı bir işçilik ile oluşturulan ritmik tekrarlı birimlere dayalı kristalize hale getirilmiş bütünü ifade edilmesinde temel taşlar arasında yer almaktadır. Coğrafya içerisinde canlılar, kentler, denizler, ağaçlar vd. hepsi birer doku olarak anılmaktadır. Sanatçı da kentlerin dokusunu çalışmalarının odak noktası yapmıştır. Bilhassa İstanbul'a dokunmuş ve onu dokunulur kılmıştır (Devrim Erbil Sanat Müzesi, 2002: 97).

Devrim Erbil'in İstanbul Güncelerine Bir Bakış

Devrim Erbil tarafından yapılmış resimlerde en fazla kullanılan kent temalarından biri İstanbul'dur. Çalışmalarının neredeyse hepsinde İstanbul'un uzaktan ve minyatür tarzında resmedildiği dikkati çekmektedir. Erbil'in İstanbul'a neden uzaktan baktığı sorulduğu zaman “uzaktan baktığınız zaman çirkinlikleri görmezsiniz. İstanbul da böyle işte; uzaktan güzel” cümleleriyle yanıt vermiştir (Ünlü, 2014: 44).

Sanatçı, eski İstanbul'u göstermekle beraber yenisini resimlerinde kullanmayı düşünmediğini ifade etmiştir. Erbil, İstanbul'un şiirselliğini geçmişle bugünün yaşantısı ve tarihsel dokusu ile yakalamayı istemiştir. Tarihi sekiz bin sene kadar eskilere uzanan İstanbul, sanatçıya göre belli bir gizemi bünyesinde taşımakta ve bugünün görüntüsü ve müzeleriyle dünyanın başkenti olarak da düşünebilmektedir (Türkiye'nin Sanat Öğretmeni, 2013: 33). Ergüven (2007), bir şehrin görsel varlığının bilincinde olmak adına dışarıdan bakılması koşulunun İstanbul için geçerli olmadığını ortaya koymuştur. Bu durumun nedeni de İstanbul'un içindeyken bile insanlarla bir mesafesinin olduğudur. Coğrafi konumu sebebiyle İstanbul'un içindeyken panoramasını görme imkânı bulunmaktadır. Dolayısıyla Devrim Erbil'de, Batı ülkelerinde olduğu gibi bir şehri görebilmek adına o şehirden kaçıp o şehre uzaktan bakma zorunluluğu hissetmemiştir (Ergüven, 2007: 143).



Resim 3. Devrim Erbil – İstanbul ve Galata

Kaynak: <https://www.devrimerbil.com/serigrafiler/istanbul-galata/>



Resim 4. Devrim Erbil, *Haliç*, 2011, T.Ü.Y.B, 100x150 cm Kaynak: Ersoy, 2013: 24.

Turani'nin (2004) görüşü bağlamında İstanbul'daki kaynamaya devam eden hayat ile mimari dokusunun yoğun olması, tek bir yüzeyin üstüne ve iki-üç rengin bir araya geldiği bir sistemin içerisinde not edebilmesi, Devrim Erbil'in sanat hayatı süresince gözlemlenmesi mümkün olan plastik bir anlatımdır (Turani, 2004: 10).

İzleyici için tamamıyla tanınması mümkün olan ancak görevi sadece ritmin taşınması olan nesnelere karşı karşıya gelebilme imkânı ortaya çıkmıştır. 1970'li senelerin ikinci yarısı itibarıyla Devrim Erbil, çizginin etkisini öne çıkarmayı isteyip, ritmin oluşmasını sağlayan unsurların yerine yeni öğeler koymayı istemiştir. Söz konusu öğelerin arasında ise yaprağı andıran uçan kuşlar, rüzgârın etkisiyle havalanmış kuşa benzeyen yapraklar bulunmaktadır. İstanbul'un şehir mimarisini de çizgisel ve resimsel olarak vermiştir (Yapı'dan Seçmeler, 1994: 52-55; Özsezgin, 2004: 19; Akdağlı, 2007: 40).

1999 senesinde Devrim Erbil ile Çalikoğlu'nun gerçekleştirmiş olduğu görüşme esnasında, sanatçı çizgiye yönelik şu ifadelerle yer vermiştir;

"...İçinde bulunduğumuz yüzyılda Paul Klee, Kandinsky, Picasso'nun çizgi ile olan ilişkilerine tanık oluyoruz. Fakat benim çizgiyle olan ilişkim, bu bilgileri öğrendikten sonra

şekillenmeye başlamadı. Geriye dönüp baktığımda ortaokul yıllarında yaptığım resimlerde bu tür bir çizgi kullanımını ile karşılaşıyorum... Şu an gerçekleştirdiğim İstanbul resimlerime baktığımda da benzer bir tavır görüyorum... Ne sanat tarihini biliyor, ne de bu sanatçıları tanıyordum, yine de ilk gençlik yıllarımda bu tür işler gerçekleştirmişim... Bir sanatçının tavrı, bilgisiyle birlikte değişir ama temelde insanın yapısında olan bazı değişmez şeyler vardır. Mesela benim çizgiyi sezgilerimle keşfetmem gibi.” (Devrim Erbil Sanat Müzesi, 2002: 99-100).

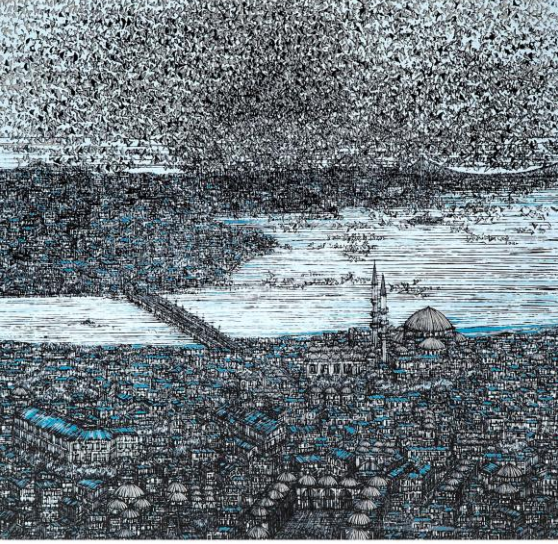
1980’li yıllarda İstanbul camilerini resimlerinde konu edinen Erbil, soyut doğa yorumlarının tamamına yönelmiş olup 1990’lı yıllarda da Amerikan sanatının etkisinde kalmıştır. Bu dönemde portresini veya anonim pek çok figürü ipek baskı tekniğini kullanarak tuvalin üstüne yazıya benzeyen lekelerle kompozisyon olarak kullandığı dikkati çekmektedir. 1993 ve 1994 yıllarında İstanbul konusu soyut bir yüzey dokusu şeklinde tekrardan sanatçının eserlerinde görülmeye başlamıştır (Yapı’dan Seçmeler,1994: 52-55; Özsezgin, 2004: 19; Turani, 2004: 10; Akdağlı, 2007: 40).

“İstanbul’a Bakış” ismini verdiği bir gravür çalışmasında minyatür etkisinin de hissedilmesinin yanında Erbil onu da benzer şekilde İstanbul’a yukarıdan bakıp resmetmiştir. Sanatçının görüşü bağlamında İstanbul, uzaktan daha güzel görünmektedir. “Sarı-Kırmızı-Mavi” isimli ipek baskı olan eserindeyse Erbil’in 1990’lı senelerde etkilenmiş olduğu pop-art stiline etkileri dikkati çekmektedir. İstanbul’un üzerinde çok sayıda kullandığı kuşlar da ritmik çizgileriyle dikkati çekmektedir.



Resim 5. Devrim Erbil, *İstanbul’a Bakış*

Kaynak: <https://artam.com/muzayede/301-cagdas-sanat-eserleri/devrim-erbil-1937-istanbula-bakis-4>



Resim 6: *İstanbul ve kuşlar*

Kaynak: <https://artam.com/hemen-al/editions/devrim-erbil-1937-istanbul-yorumu-ve-kuslar-b>

SONUÇ VE DEĞERLENDİRME

Bu çalışmada modern Türk resim sanatının içerisinde Devrim Erbil'in İstanbul güncelerine bir bakış incelemesi yapılmıştır. Ünlü ressam Devrim Erbil, üslubu ve yorumunda ısrarlı bir sanatçıdır. İstanbul'u eserlerinde fazlaca kullanması oldukça dikkat çekicidir. Kent teması olarak İstanbul'u kullandığı eserlerinin ritim ve çizgi temelli olduğu dikkat çekmekteyken eserlerdeki plastik ilke ve elemanlar da önemli görülmektedir. Sanatçının hem 1950 senelerinde yapmış olduğu pek çok resminde hem de yakın dönemde yapmış olduğu resimlerde aynı ilke ve elemanlar bulunmaktadır.

Devrim Erbil'in bilhassa İstanbul ve Anadolu temalı çalışmalarında uzaktan bir bakışın esere hâkim olduğu dikkati çekmektedir. Devamlı olarak uzaktan olan bu bakış, bir bakıma geleneksel minyatür sanatına gönderme yapmaktadır. Bu durum ayrıca Erbil'in geleneksel sanatlarla ilgili incelemelerinin de olduğunu ortaya koymaktadır.

Sanatçı İstanbul'un uzaktan daha güzel görüldüğünü düşünmekte ve bunu ifade etmektedir. İstanbul ve doğa temalı soyut çalışmalarında biçimi kendi bakış açısı bağlamında tekrardan şekillendirmektedir. Doğadaki devinim, ritim ve çizgi titreşimler oluşturulmak suretiyle pek çok İstanbul resminde gösterilmiştir. Bu durum sanatçının çalışmalarına sanki hareket edecekmiş etkisi vermektedir. İstanbul'u resmettiği çalışmaların renkleri de oldukça aynı ve bellidir. Erbil'in renklerle ilgili "monokromik" bir anlayışı olduğunu ifade etmek mümkündür. Bu bağlamda çalışmalarını çoğunlukla tek bir renk tonlarını kullanmak suretiyle oluşturmuştur. Eserlerinde renk, gerçek kent görüntüsüne bağlı kalmanın ötesinde sanatçının resimsel dünyasıyla özdeşleşmektedir. Sanatçı mavi rengi özel olarak sevmekte ve İstanbul'a uzaktan baktığı pek çok resminde kullanmaktadır. Çünkü mavi ona göre duyarlılığın ve derinliğin renk simgesidir.

KAYNAKÇA

Akbulut, D. (2011), *Devrim Erbil Resmin Şairi*, Etik Yay.

Akdağlı, S. (2007), "1950 Sonrası Türk Resminde Soyut Eğilimler", [Yayınlanmamış Yüksek Lisans Tezi], Atatürk Üniversitesi.

Çötelioglu, A. (2009), *İstanbul'un 100 Ressamı*, İstanbul Büyükşehir Belediyesi Kültür Yayınları.

Devrim Erbil 50. Sanat Yılı Resim Sergisi, (2008), *Grup Sanat Galerisi*, Ankara.

- Devrim Erbil Sanat Müzesi Balıkesir, (2002), *Bilim Sanat Galerisi*, İstanbul.
- Devrim, E. "İstanbul'a Bir Bakış", (2006), Dirimart, İstanbul.
- Ergüven, M. (2007), *Sırdaş Görüntüler*, İkinci Basım, *Agora Kitaplığı*.
- Ergüven, M. (2008), *Titreşimlerin Büyüsü*, Agora Kitaplığı.
- Ersoy, A. (2013), *Devrim Erbil Renkler Ve Teknikler*, Ekol Sanat Galerisi İstanbul.
- Ersoy, A. (2013), *Devrim Erbil Renkler Ve Teknikler*, *Ekol Sanat Galerisi* İstanbul.
- Giray, K. (2013), *Erbil ve Görünmezi Görünür Kılan Soyutlamalar*, 11 Nisan-9 Mayıs ABD New York Sergisi, İstanbul.
- Hacettepe Sanat Müzesi Devrim Erbil Sergisi Kataloğu* (2011). Ankara.
- <http://www.balikesir.bel.tr> adresinde 19.09.201 tarihinde erişildi.
- İnal, Gülseli, (2005), *Devrim Erbil*, Galeri Artist Yay.
- Özsezgin, K. (1994), *Türk Plastik Sanatçıları-Ansiklopedik Sözlük*, Yapı Kredi Yayınları.
- Özsezgin, K. (2004), *Devrim Erbil ve Sanatı*, Artdepo Yay.
- Pelvanoğlu, B. (2012), *Devrim Erbil*, Olcayart.
- Turani, A. (2004), "Devrim Erbil'in Resimsel Serüveni", *Sanat Çevresi Dergisi*, Yıl: 26, Sayı: 305, 9-31.
- Türkeli, H. H. (2009), "*Doğanın Soyut Şiiri ve Türkiye'de Doğadan Hareketle Soyuta Yönelen Sanatçılar*", [Yayınlanmamış Yüksek Lisans Tezi], Yeditepe Üniversitesi.
- TÜRKİYE İŞ BANKASI, (2004), *100 Yüze Devrim Erbil*, Kültür Yayınları,
- Türkiye'nin Sanat Öğretmeni, (2013), *Bizden Haberler Dergisi*, Koç Topluluğu Yayını, Sayı: 407, 33-35.
- Ünlü, S. (2014), "Mavi Rengin Ressamı: Devrim Erbil", İstanbul Büyükşehir Belediyesi Sanat ve Meslek Eğitimi Kursları, (*İSMEK*) *El Sanatları Dergisi*, Sayı: 17, 40-49.
- YAPIDAN SEÇMELER, (1994), *Sanattan Yansımalar*, 1. Baskı, Yem Yayınları.
- Yazkaç, P. (2014), "Bedri Rahmi Eyüboğlu'nun Yadigarı Kalamış Yazmaları", İstanbul Büyükşehir Belediyesi Sanat ve Meslek Eğitimi Kursları (*İSMEK*) *El Sanatları Dergisi*, Sayı: 17, 86-95.