

# İSTANBUL ÇEŞME MİMARİSİNDE GÖRÜLEN PERDE TASVİRLERİ

## CURTAIN DEPICTIONS SEEN IN ISTANBUL FOUNTAIN ARCHITECTURE

Öğr. Gör. Dr. Deniz Demir

Ankara Hacı Bayram Veli Üniversitesi,  
Güzel Sanatlar Fakültesi, Temel Sanat Bilimleri  
deniz.demir@hbv.edu.tr

ORCID ID: 0000-0002-2359-3932

MAKALE GELİŞ TARİHİ: 8 Mayıs 2024 · YAYIMA KABUL TARİHİ: 13 Ağustos 2024

### Öz

Farsça kökenli olan 'perde' kelimesi kapı, pencere gibi yerlere asılan örtü anlamına gelmektedir. Tarihsel süreçte perde, pencereleri örtmenin yanında gölgelik olarak iç mekânda bölümler oluşturmak, bina cephelerinde hareketlilik sağlamak gibi amaçlar dahilinde kullanılmıştır. Çıkış amacı, mahremiyeti sağlamak, gölgelik oluşturarak hava koşullarının olumsuz etkilerinden korunmak vb. olan perde, süreç içerisinde dekorasyonun önemli bir parçası olarak binaların iç ve dış duvarlarına hareketlilik kazandırmak amacıyla kullanılan bir obje olmuştur. Bununla beraber çeşitli sanat alanlarında (resim, minyatür, rölyef vb.) bezeme kompozisyonlarının önemli bir parçası olarak kendini göstermiştir. Bu çalışma kapsamında; Batılılaşma döneminin getirdiği yeniliklerle beraber, İstanbul çeşme mimarisi tezyinatına dahil olan perde tasvirlerinin görüldüğü İstanbul çeşmelerine odaklanılacaktır.

### Abstract

The word curtain, which is of Persian origin, means a cover hung on places such as doors and windows. Throughout history, curtains have been used for purposes such as covering windows, providing shade, creating interior partitions, and providing mobility on building facades. The purpose of the exit is to provide privacy, to protect from the negative effects of weather conditions by creating shade, etc. The curtain, which is an important part of the decoration in the process, was hung on the interior and exterior walls of the buildings to add dynamism. However, it has shown itself as an important part of decorative compositions in various fields of art (painting, miniature, relief, etc.). Within the scope of this study, we will focus on Istanbul fountains where the curtain description, which was included in the decoration of Istanbul fountain architecture along with the innovations brought by the Westernization period, is seen.

**Anahtar Kelimeler:** Çeşme, Perde, İstanbul, Tasvir, Mimari.

**Key Words:** Fountain, Curtain, Istanbul, Description, Architectural.

## GİRİŞ

Perde<sup>1</sup> kelimesi Farsça kökenli olup kapı, pencere gibi yerlere asılan örtü anlamına gelmektedir (Hasol, 2020, s. 365; Develioğlu, 2010, s. 1028, 269, 467, 1117, 1135) (Ögel, 1978, s. 240, 244). Tarihsel süreçte perde sadece pencereleri örtmek için kullanılmamış, gölgelik (çetr) olarak, iç mekânda bölmeler oluşturmak, yatakta yatan kişinin görünmesini önlemek ve bina cephelerine hareketlilik kazandırmak gibi amaçlar dâhilinde de kullanılmıştır (Ögel, 1978, s. 241, 244). İlk kullanım amaçları mahremiyeti sağlamak, gölgelik oluşturarak türlü etkilerden korunmak vb. olan perde, zaman içerisinde dekorasyonun ayrılmaz bir parçası haline gelmiştir. Binaların cephelerine hareketlilik kazandırmak için asılan perdeler de bu amaca hizmet etmektedir (Ögel, 1978, s. 241, 244; Taş, 2021, s. 273). İkonografik açıdan bakıldığında ise perde, bu dünya ile öteki âlemi ayıran yahut kişilere iyi ile kötü olmak arasında tercih sunan bir unsur olarak görülmektedir. Cami mihraplarında görülen perde tasvirleri, bu anlamın bir ifadesi olarak kendilerini göstermektedir (Kaplan, 2019, s. 192-193; Dalkılıç, 2022, s. 398). Görüldüğü gibi zaman içerisinde perde, dekorasyonun bir parçası olmuş, ayrıca tarihsel süreçte hem içinde barındırdığı ikonografik anlam hem de dekoratif özellikleri dolayısıyla bezeme sanatlarında sevilerek uygulanan bir tasvir haline gelmiştir. Çalışma kapsamında İstanbul çeşmeleri özelinde, çeşme mimarisinde bezeme repertuarına dahil edilen perde tasvirlerine odaklanılmıştır. Çalışmaya dahil edilen bazı çeşmelere, daha önce İstanbul çeşmeleri ile ilgili yapılan yayınlarda<sup>2</sup> yer yer değinilmiştir. Bu çalışma, perde tasvirinin görüldüğü İstanbul çeşmelerinin bütüncül bir şekilde değerlendirilmesini amaçlamakta ve bu açıdan önem arz etmektedir.

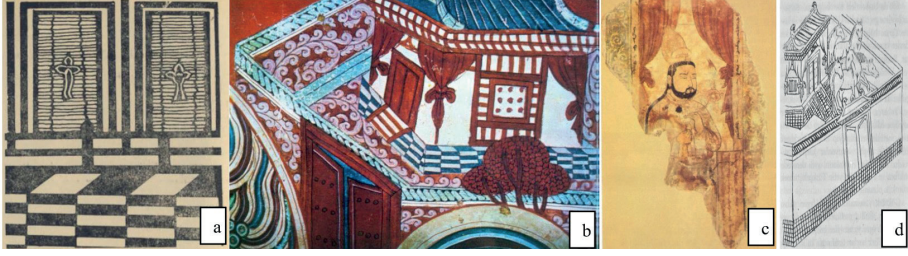
## TÜRK SANATINDA PERDE TASVİRİ

Perde, erken devirlerden itibaren mimaride kullanılan Türk süsleme motifleri arasında yer almaktadır. Türklerin bezeme olarak perde motifini kullandığını gösteren ilk tasvirler, 745 yılında temelleri atılan Uygur devletine ait el yazmalarında ve fresk tekniği ile yapılmış duvar resimlerinde karşımıza çıkmaktadır (Görsel 1). Yine bu dönemde perde, mimariyi tamamlamak ve mimariye dekoratif etki kazandırmak amacıyla, yapıların cephelerine ve iç mekânlarına asılarak da kullanılmıştır<sup>3</sup> (Görsel 1d).

1 Orta Asya'da Türklere komşu olan Soğdakların yapılarında, çeşitli yerleri kapatmak için bu tür örtülerden istifade ettikleri ve bunları perde olarak isimlendirdikleri gibi bu terimi onlardan aldıkları, bunun yanı sıra "küşik, köşik" kelimelerini de perde yerine kullandıkları bilinmektedir (Ögel, 1978: 240, 244).

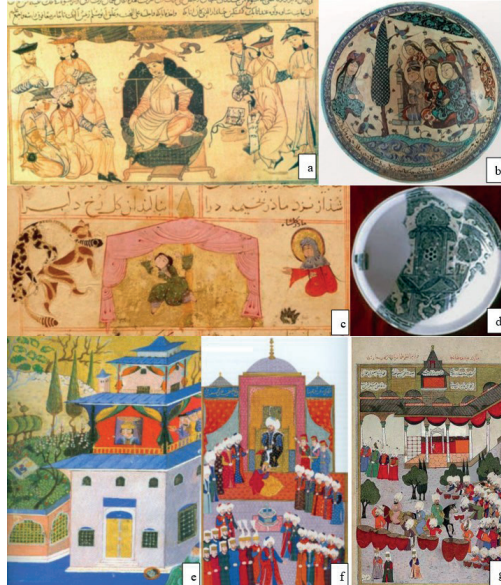
2 Bkz. Dilek Bayfidan, 19. Yüzyıl Beyoğlu Çeşmeleri. Pamukkale Üniversitesi Sosyal Bilimler Enstitüsü Yayınlanmamış Yüksek Lisans Tezi, 2018; Özkan Ertuğrul, Eğrikapı Maksemi. TDV İslam Ansiklopedisi, 10, 1994, 496; Mesut Meyveci & Nilay Köse, İstanbul'un 100 Hanım Çeşmesi. İBB Yayınları, 2017; Nurcan Yazıcı Metin, Arşiv Belgelerine Göre Sinop'taki Şüheda/Şehitler Çeşmesi. Sanat Tarihi Dergisi, 30/2, 2021, 945-967.

3 Detaylı bilgi için bkz. Yaşar Çoruhlu, Erken Devir Türk Sanatı. İstanbul, Kocabı Yayınları, 2013; Oktay Aslanapa, Türk Sanatı. İstanbul, Remzi Kitabevi, 1989.



**Görsel 1:** Uygurlar'a ait perde tasvirinin görüldüğü eserler.

Perde tasvirinin bezeme unsuru olarak Büyük Selçuklu, Anadolu Selçuklu ve Osmanlı dönemi el yazmaları ve seramiklerine uygulandığı, günümüze ulaşan eserlerden anlaşılmaktadır (Görsel 2). Büyük Selçuklu, Anadolu Selçuklu ve Osmanlı dönemi el yazmalarında hükümdar/sultanların taht odalarını gösteren tasvirlerde, perdenin sultanın üstünde olacak şekilde işlenmesi, perde tasvirinin bir hükümdarlık âlmeti olabileceğini de düşündürmektedir (Taş, 2021, s. 276). Bu uygulama, Uygur duvar resimlerinde karşılaşılan prens tasvirlerinde de görülmektedir (Aslanapa, 1989, s. 19). Erken Osmanlı dönemi el yazmalarında da görülen perde tasviri, Uygurlarda olduğu gibi Osmanlı devrinde de mimari dekorasyonda görülmesi bakımından önem arz etmektedir. Bununla beraber, Klasik Osmanlı dönemine ait bir el yazmasında karşılaştığımız bayramlaşma merasiminin yer aldığı minyatürdeki (III. Murad Şehinşahnamesi) perde tasvirleri de perdenin Osmanlı sosyal yaşantısındaki yerini gösterir niteliktedir (Görsel 2g) (Bağcı-Çağman-Renda-Tanıncı, 2012, s. 153).



**Görsel 2:** Perde tasvirinin görüldüğü çeşitli minyatür ve seramik örnekleri.

Batılılaşma dönemiyle beraber Türk sanatı, başka bir evreye geçmiş olduğundan, minyatür geleneği 18. yüzyılın son çeyreğinde terkedilmeye başlanmıştır<sup>4</sup>. Bu dönemde Türk resmi açısından önem arz eden mimari bezeme anlayışında yeni bir tür olarak değerlendirilebilecek duvar resimleri dikkat çekmektedir. Geleneksel Türk resmi olan minyatürlerde görülen perde tasvirleri, Batılılaşma dönemi duvar resimlerinde de uygulanmıştır (Arık, 1988, s. 23; Arık, 1999, s. 423-435; Çayan, 2012, s. 136-137; Hatipoğlu, 2007, s. 169). Türk mimarlığının başta gelen yapıları olan camilerin mihraplarında, tavanlarında, duvarlarında kalemşi olarak işlenen perde tasvirleri dikkat çekmektedir (Dalkılıç, 2022, s. 403-422; Gürsoy, 2015, s. 152; Çayan, 2012, s. 136-137) (Görsel 3). Özellikle mihraplarda görülen perde tasvirleri, ikonografik açıdan ele alındığında, bu dünya ile öteki dünyayı ayıran bir unsur olarak değerlendirilebilir. Ayrıca iyi ile kötü olmak arasında tercih sunan bir öge olarak da düşünülebilir. İslam dininin ibadethanesi olan camilerin en önemli bölümü olan mihraplara perde tasvirinin işlenmesi de şüphesiz rastgele bir tercih değildir. Bazı örneklerde bu tasvire ilaveten kandillerin eklendiği de dikkat çekmektedir. Bu detaylar, ikonografik olarak değerlendirildiğinde; mihraba (Allah'ın huzuruna) yönelenlerin Allah ile arasındaki perdeyi kaldırıp O'nun nurundan nasiplenmiş olabilecekleri de düşünülebilir (Dalkılıç, 2022, s. 398).



**Görsel 3:** Camilerde görülen çeşitli perde tasvirleri. a. Denizli Acıpayam Yazır Camii mihrabı; b. Denizli Baklan Boğaziçi Camii mihrabı; c. Bekilli Çamköy Camii mihrabı; d. Uşak Ulu Camii; e. Uşak Karaali Camii; f. Denizli Acıpayam Yazır Camii; g. Çivril Savranşah (Savran) Köyü Cami Cephe Süslemeleri.

<sup>4</sup> Detaylı bilgi için bkz. Güner İnal, Türk minyatür sanatı (Başlangıcından Osmanlılara kadar). (1. baskı). Ankara, Atatürk Kültür Merkezi Yayınları, 1995.

## İSTANBUL SU MİMARİSİNDE PERDE TASVİRLERİ

Sosyal hayatın bir kısmının da etrafında şekillendiği çeşmeler, inşa edildiği dönemin üslup özelliklerini, sanatsal değerlerini yansıtmaları açısından önem arz etmektedir (Ödekan, 1997, s. 396; Temiz-Özkan, 2022, s. 902). Bu bağlamda geç Osmanlı döneminde yaygınlaşan Batı etkisi (Barok, Rokoko, Ampir, Eklektik üsluplar), çeşme mimarisinde de kendini göstermiştir (Eyice, 2002, s. 463-503; Eyice, 1981, s. 163-190; Eyice, 1995, s. 159-163). Bu süreçte mimari bezeme repertuarına istiridyeye, yelpaze, natürmort, çiçekler, meyve ağaçları, volütler, oval kartuşlar, inci/yumurta dizisi vb. gibi çeşitli bezeme detayları girmiştir. Bunlardan biri de perde tasvirleridir.

Bu çalışmada su mimarisinin önemli bir grubunu oluşturan perde tasvirinin işlendiği İstanbul çeşmelerine değinilecektir.

### **1- Eğrikapı Kırkçeşme Suları Maksemi/Savaklar Çeşmesi (1526-66/1808-1839)**

Kanuni Sultan Süleyman zamanında (1520-66), Eğrikapı'da surların dışında inşa edilmiş olan maksem, Savaklar Çeşmesi olarak da bilinmektedir. Maksem, II. Mahmud döneminde (1808-1839) büyük ölçüde değişikliğe uğramıştır. Kare planlı maksem; dıştan 825 x 825 cm, içten 595 x 595 cm ölçülerindedir. Bentler bölgesinden getirilen Kırkçeşme Suları, şehre bu maksemde dağıtılmaktaydı. Kare planlı olarak tasarlanan çeşmenin ön cephesinde, geniş bir yuvarlak kemerle oluşturulmuş niş içinde; mermerden dikdörtgen formlu (70 x 100 cm) bir ayna taşı vardır (Görsel 4). Ayna taşı, bünyesinde barındırdığı süsleme unsurları ile klasik dönem özelliklerini taşımaktadır (Ertuğrul, 1994, s. 496; Taş, 2021, s. 283-284). Dört köşesinde stilize edilmiş bitki tasvirlerine yer verilmiş, iki tarafında palmet desenleriyle taçlandırılmış ve altıgen formlu kartuşun ortasındaki musluğun hemen üst kısmında da alçak kabartma tekniğinde işlenmiş iki kanatlı perde tasviri görülmektedir. Bu tasvir, aşağı doğru ortadan ve yanlardan kordon şeklinde sarkıtılmış olarak tasarlanmıştır.



**Görsel 4:** Eğrikapı Kırkçeşme Suları Maksemi/Savaklar Çeşmesi ve çeşmeden detay.

## 2- Kaptan-ı Derya Cezayirli Gazi Hasan Paşa Çeşmesi (18. yüzyıl)

Cezayirli Gazi Hasan Paşa'nın inşa ettirdiği bu çeşmenin günümüze kalan ayna taşı, İstanbul Deniz Müzesi bahçesinde yer almaktadır (Taş, 2021, s. 287). Bu ayna taşında kabartma tekniği ile yapılmış tasvirler arasında, perde tasvirine de yer verilmiş olması, bu eserin çalışma kapsamına alınmasını gerektirmiştir. Ayna taşı üzerindeki bezemeler, Ampir üslupta işlenmiştir. 234 x 305 cm ölçülerindeki uzunlamasına dikdörtgen şekle sahip bu ayna taşının en üst kısmı dalgalı şekilde tasarlanmıştır. Taşın kalınlığı 15 cm olup iki yanı, yan yana üç sıra volütlerin görüldüğü bezeme ile sınırlandırılmıştır. Arada kalan boşluğa bir madalyon, madalyonun üst kısmına da istiridyeyi andıran bir motif eklenmiştir. Madalyonun alt kısmında ayna taşını ortalayacak şekilde bir çerçeve oluşturulmuştur. Bu çerçevenin üzeri, kademeli olarak yükseltilmiş ve oval şekilde sonlandırılmıştır. Bu çerçeve içinde akantus yaprakları, volütler, S ve C kıvrımlarının yer aldığı bezemeler dikkat çekmektedir. Ayna taşının en iç kısmında akantus yapraklarıyla çevrelenmiş, karşılıklı üst kısımları birbirine bakan volütlerin görüldüğü çelenk şeklinde kavisli iki dal görülmektedir. Uçları volütle sonlanan dalların arasına, volütlere asılı vaziyette işlenen perde tasviri, dikkat çekici bir unsurdur (Görsel 5). Kabartma tekniği ile oluşturulmuş bu bezemelerin üzeri altın yaldızla boyanarak daha belirgin hale getirilmiştir.



**Görsel 5:** Kaptan-ı Derya Cezayirli Gazi Hasan Paşa Çeşmesi.

### 3- II. Mahmud Çeşmesi (18. Yüzyıl)

Beyoğlu'nda Arap Camii Mahallesinde, Perşembe Pazarı Caddesi ile Çeşme sokak kavşağında yer almaktadır. Yapının kitabesi 86 x 46 cm ölçülerinde olup harap durumdadır. Bu nedenle tam olarak okunamamış, net bir tarihleme yapılamamıştır (Tunçez, 2022, s. 527)..

Kaynaklarda kitabe şu şekilde okunmuştur:

İçen bu çeşmeden her katrede ayn-i şifâ bulsun  
İlâhi devleti Mahmud Hanın câvidan olsun (Tunçez, 2022, s. 527).

Kuzeybatı-güneydoğu doğrultusunda uzanan çeşme, 510 cm genişliğinde duvara bitişik olarak inşa edilmiş, zemin kot seviyesinin altında kalmıştır. Asıl kullanım alanı güneybatı cephede olan çeşmenin cephesinin iki yanında 55 cm genişliğinde yivli sütunceler vardır. Sütunce başlığında akantus yaprağı motifi yer almaktadır. Kitabenin üzerine 20 cm yükseklikte ve 191 cm genişliğinde korniş yerleştirilmiştir. Kornişin üzerine iki yandan uzanan ve yay görünümlü silmeler konularak, üstü açık yarım daire şeklinde bir alınlık oluşturulmuştur. 30 cm yüksekliği ve 39 cm genişliği olan volütlü yaprak motifleriyle sarılan bir madalyon, alınlık kısmının ortasına yerleştirilmiştir. Cepheye, günümüzdeki zemin seviyesinden 120 cm yükseklikte, 76 x 65 cm ölçülerinde açıklık yapılmış ve içi tuğla ile doldurulmuştur. Açıklığın iç kısmı yuvarlak kemerle sonlanmaktadır (Tunçez, 2022, s. 527).

Çeşmenin cephesi kesme taş ile inşa edilmiş, sütunce ve alınlık kısmında mermer kullanılmıştır. Süsleme unsurları dikkate alındığında, çeşmenin Barok-Ampir üslupta tasarlandığı anlaşılmıştır (Görsel 6). Ayna taşının yüzeyindeki kemer şeklinde kabartma ve bu kemerden aşağı dökümlü şekilde sarkan, kıvrımlı perde tasviri dikkat çekmektedir. Kemer kabartmasının güneydoğusunda ay-yıldız motifi, sütunce başlıklarında da stilize akantus yaprağı görülmektedir. Ayrıca kitabenin yukarısındaki alınlıkta da volütle başlayan sivri uçlu iki akantus yaprağı, madalyonu iki yandan sarmaktadır. Yaprakların bitim noktasında ve yay şeklindeki silmelerle alınlık vurgulanmıştır.



Görsel 6: II. Mahmud Çeşmesi.

#### 4- Çengelköy Hatice Hanım Çeşmesi (1825)

Çengelköy Ulvi Sokakta yer alan çeşme, Hatice isimli hayırsever bir hanım tarafından H.1241/1825 yılında yaptırılmıştır. Büyük bir haznenin bir bölümüne konumlanan çeşmenin diğer yüzünde, Mustafa Tahir Efendi Çeşmesi yer almaktadır. Kubbeyle örtülü hazneye konumlandırılan çeşme, mermerden inşa edilmiştir (Köse, 2020, s. 73). Bu çeşmelerden Hatice Hanım'ın inşa ettirdiği, konumuz açısından önem arz etmektedir (Görsel 7).

Ayna taşı üzerinde kabartma tekniği ile yapılmış bezemeler ve kitabe incelendiğinde, bu alanın üç bölüme ayrılmış olduğu dikkat çekmektedir. Üst bölümde dikdörtgen pano üzerinde karşılıklı ay-yıldız motifi arasında bir madalyon yer almaktadır. Bu dikdörtgen panonun alt kısmına kenarları yivli sütuncelerle sınırlandırılarak kitabe yerleştirilmiştir. Çeşmenin üç satırlık kitabesinde şunlar yazmaktadır:

Bu çeşmeyi ihlâs'le bünyâd iden  
Hanım ilâ yevmi-il kıyame yâd ola  
Nuş eyledikçe teşneler bu kevseri  
Cennetde kadr-ü rütbesi müzdâd ola  
İçdim suyun Aynî didim târih-i tam  
Bu abdan Rûh-i Hadice şad ola  
1241<sup>5</sup>

Kitabenin alt kısmında yer alan üçüncü bölümde ise konumuz açısından değerlendirmeyi gerektiren perde tasviri görülmektedir. Bu bölüm, duvara gömülü sütuncelerle sınırlandırılmış, iki sütunce arasına asılı vaziyette

5 <https://www.suvakfi.org.tr/cesme/adalar/hatice-hanim-cesmesi-h-1241-m-1825> (Erişim Tarihi: 21.05.2024)

tasarlanmış iki kanatlı perde ve perdenin orta kısmından sarkıtılmış kandil tasviri dikkat çekmektedir. Tüm bu detaylar çeşmenin ampir üslupta tasarlandığını göstermektedir.



Görsel 7: Çengelköy Hatice Hanım Çeşmesi.

## 5- Yedikule Fevziye Küçük Efendi Çeşmesi/II. Mahmud Han Çeşmesi (1825-1826)

Kuzeybatı yönünde Hacıevhad sokağı üzerinde uzanan avlu duvarı bir cephe meydana getirmekte ve bunun doğusunda Sultan II. Mahmud Çeşmesi yer almaktadır (Görsel 8).

Barok-Ampir üsluba uygun olarak yapılan çeşme ile ana bina arasında görünür bir bağ yoktur. Fakat çeşmenin kütüphane ekseninde bulunması ve çeşmenin kapıları ile kütüphane merdivenleri arasındaki irtibat, çeşmeyi külliye'nin bölünmez bir parçası yapmaktadır. Dalgalı bir duvar şeklinde inşa edilen çift girişli, çift pencere'li çeşme; ortadaki çelengi, akantus yaprakları, dalgalı silmeleri ve perde tasviri ile barok üslubunun karakteristik özelliklerini verir. Çeşmede en üstte on satırlık ta'lik bir kitabe yer almaktadır (Koç, 2002, s. 523). Kitabeden çeşmenin H. 1241/1825-1826 yılında yapıldığı anlaşılmaktadır. Kitabe şu şekilde okunmaktadır:

Bahr-i zehhâr-ı kerem şâhenşeh-i deryâ-nevâl  
Menba'-ı feyz-i mehâmid Hazret-i Mahmud Hân  
Çeşme yaptı piş-gâh-ı Câmî'-i Fezziyye'de  
Eyledi Guya metâf-ı Kâ'beye Zemzem revân  
Eyleye dünyâyı reyyân-ı zülâl-i hayr u cud  
Ömr ü ikbâlin edip efsun Rabb-i Müsteân

Kilk-i ter verdi iki târih-i gevher-tâba âb  
 Bendesı Pertev olup bu beyt ile ratbû'l-lisân  
 Çeşme yapırdı civâr-ı Câmî'-i Fezziyye'ye  
 Kulzüm-i birr ü sehaâb-ı âtifet Mahmud Han<sup>6</sup>

Yapının orta eksen üzerindeki çeşme ile iki yandaki çeşmeler üçlü bir sistem oluşturmaktadır. Çeşme aşağıdan yukarı dört kademeli şekilde tasarlanmıştır. En alt kısım yalak ve seki, ikinci kısım ayna taşı, üçüncü kısım kitabe, en üst kısım da alınlıktan oluşmaktadır. Ayna taşının olduğu kısımlar dikdörtgen çerçeve içerisine alınmış, her çerçevenin üst kısmına yukarıdan aşağıya sarkıtılmış iki kanatlı perde tasviri işlenmiştir. İki yan yüzeyde yer alan çeşmelerin olduğu kısımlarda, perde tasvirinin alt kısımlarına çelenkle kavranmış birer tuğra yerleştirilmiştir. Günümüzde musluğu bulunmayan çeşmenin suyu akmamaktadır.



**Görsel 8:** Fezziye Küçük Efendi Çeşmesi/2. Mahmud Han Çeşmesi ve çeşmeden detay.

## 6- Silivri-Selimpaşa'da İkizli Çeşme (1828)

Çeşme, 1828 yılında Silivri İlçesi'ne bağlı olan Selimpaşa beldesine adını veren Sultan II. Mahmud'un sadrazamı Benderli Sadrazam Selim Sırrı Paşa tarafından yaptırılmıştır<sup>7</sup>. 300 x 200 cm ölçülerindeki ampir üslupta, mermerden yapılmış çeşmenin tasarımı, dört kademeli olarak incelenebilir. En üstü oval şekilde olup etrafı, akantus yapraklarıyla tasarlanan çelenk ile çevrelenmiş, orta kısmına da ay-yıldız motifi yerleştirilmiştir. İkinci kısımda etrafı dor nizamında tasarlanmış yivli bodur sütuncelerle sınırlandırılmış üç satırlık kitabe yer almaktadır. Bu kısmın hemen altında yine yivli, daha ince ve uzun sütuncelerle sınırlandırılmış kısım bulunmakta, burada sütuncelerin ortasından kandil sarkıtılmış iki

<sup>6</sup> <https://kulturenvanteri.com/tr/yer/fezziye-kucuk-efendi-camii-cesmesi/#17.1/41.000375/28.924188> (Erişim Tarihi: 18.02.2024).

<sup>7</sup> <https://kulturenvanteri.com/tr/yer/selimpaşa-ikizli-cesme/#17.1/41.054359/28.36849> (Erişim Tarihi: 18.02.2024).

kanatlı perde tasviri vardır. En alt kısımda yine kenarları bodur sütuncelerle sınırlandırılan yalak kısmına yer verilmiştir (Görsel 9). Musluk kısmı koparılmış olan çeşmenin, günümüzde suyu akmamaktadır.

Çeşmenin üzerindeki kitabe şu şekilde okunmaktadır:

Semiyyi Fahrialem sadı vala kadri sabık kim Bigados-ta alicah icra etti bu ma'i  
Duayı hayrı ebnayı sebili etmeğe ihraz Yuvalfı maksudu dilhah icra etti bu ma'i  
Teraveş eyledi tarihi dilcu kikli (Esad) dan Selim Paşa livechullah icra etti bu ma'i  
1244 (1828)<sup>8</sup>.



**Görsel 9:** Silivri Selimpaşa İkizli Çeşme.

## 7- II. Mahmud Çeşmesi/Karnavola Çeşmesi (1830)

Beyoğlu Çukur Mahallesi, Karakurum Sokak'ta yer alan çeşmenin kitabesinde, H.1246/1830 tarihinde II. Mahmud'un yaptırdığına dair bilgiler yer almaktadır. Bu kitabe şu şekilde okunmaktadır:

Şeh-i derya-himam Sultân Mahmûd kerem-kârın  
Fürûg-i mihr-i eltâfi cihânî rûşenâ kıldı  
İdüb hayrâtı ihyâ enderûn-ı mülkü ez-cümle  
Çukurundaki bu âb-ı lâtfi pür-safâ kıldı

<sup>8</sup> <https://kulturenvanteri.com/tr/yer/selimpasa-ikizli-cesme/#17.1/41.054359/28.36849> (Erişim Tarihi: 18.02.2024).

Hüdâ ikbâl-ü ömr-ü şevket,ü şanın ide efvân  
 O şâhın âb-ı lûtfu rub'-i meskûna vefâ kıldı  
 Becâdır yazsa Rif'at bendesi târih-i dil-cûsun  
 Bu sûye Şah-ı devran çeşme-i bâlâ bina kıldı  
 1246 (Bayfidan, 2018, s. 34).

Güneydoğu-kuzeybatı doğrultusunda, dikdörtgen planlı, tek yüzlü ve hazneli çeşmenin inşasında taş, tuğla ve mermer malzeme kullanılmıştır (Görsel 10). Ayna taşı, kitabe ve madalyon mermerden yapılmış olup ana cephedeki kemerde tuğla malzeme, iki köşedeki sütun ve tuğla kemeri çevreleyen kemer ise kesme taştan yapılmıştır. Yapıldığı dönemde Taksim Maksemi'nden çıkan dağıtım kollarından en kuzeydeki kolun (3. kol) beslediği çeşme, orijinal durumunu büyük ölçüde kaybetmiş, etrafı parmaklık ve tel ile çevrilmiştir. Kuzeydoğu cephesi 526 cm genişlikte ve yol hizasından yaklaşık 150 cm kot seviyesinin altında kalmış olup ana kullanım alanı bu yüzdedir. Bu cephenin iki köşesine birer sütun ve üzerine de arşitrav şeklinde mermer blok yerleştirilmiştir. Buranın üst kısmı bodur sütuncelerle sınırlandırılmış ve bu iki sütun arasında üstü arşitrav şeklinde blokla sonlanan kitabe yerleştirilmiştir. Çeşmenin alınlık kısmı yuvarlak kemerle sonlanmış, kemer boşluğuna da Sultan II. Mahmud'un tuğrası bulunan madalyon yerleştirilmiştir. Madalyon, geometrik desenli silmelerle çevrelenmiştir. Kuzeybatı cephede, yuvarlak kemerli bir niş bulunmaktadır. Hazne kısmı, tonozla örtülmüştür (Tunçez, 2022, s. 525-526). Çeşmedeki süslemeler kitabenin yukarısındaki madalyon çevresinde ve ayna taşında yoğunlaşmıştır. Sütuncelerle sınırlandırılmış ayna taşının üst kısmında sütun başlıklarından birbirine doğru uzanan kabartma tekniği ile işlenmiş aşağıya doğru dört sarkıttan ibaret dalgalı perde tasviri dikkat çekmektedir. Beyoğlu Belediyesi tarafından 2009 yılında restore edilen çeşmenin suyu, günümüzde akmamaktadır.



Görsel 10: II. Mahmud Çeşmesi.

## 8- Beyoğlu Huşyar Kadın Çeşmesi (1840)

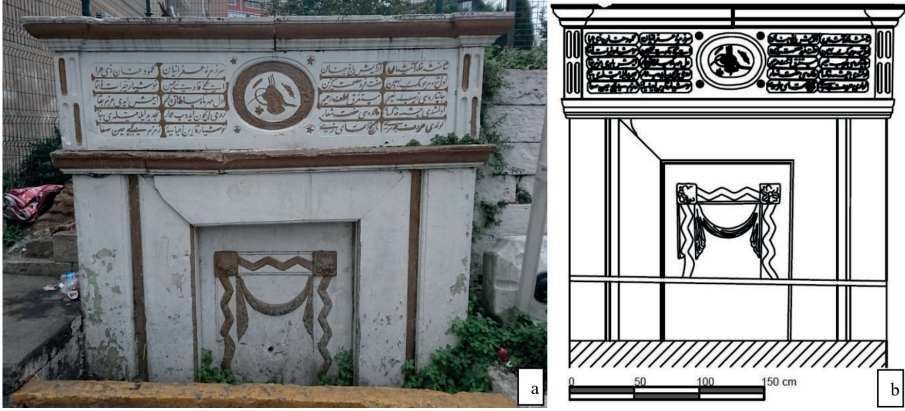
Hacı Ahmet Mahallesi, Pir Hüsametdin Caddesi üzerinde yer alan çeşme H. 1256/1840 yılında Sultan Abdülmecid'in ikinci eşi Huşyar Kadın tarafından vefat eden kızı Mihrimah Sultan'ın ruhu için yaptırılmıştır. Çeşme; kuzeydoğu-

güneybatı doğrultusunda, 462 x 520 cm ölçülerinde, dikdörtgen plânlı, tek yüzlü ve tonozla örtülü bir hazneye sahiptir (Bayfidan, 2018, s. 43-45). Eğimli bir arazi üzerinde bulunan çeşme, kot seviyesinin 50 cm altında kalmış olup yalak kısmı zemine gömülü vaziyettedir. Çeşmenin inşasında kesme taş, moloz taş, tuğla ve mermer kullanılmıştır.

Ampir üslupta tasarlanmış eserin alınlık kısmında ve ayna taşında bezemelere rastlanmaktadır (Görsel 11). Arşitrav şeklindeki blokla sonlanan alınlık kısmında, yanlardan dor nizamında tasarlanmış sütuncelerle sınırlandırılmış kitabe bulunmaktadır. Kitabenin ortasında, dört köşesinde beş yapraklı çiçek kabartmaları ve etrafı stilize dal ve yaprak motifleri ile çevrelenen Sultan II. Abdülmecid'in tuğrası, tuğranın iki yanında da beşer satırlık kitabe yer almaktadır (Köse-Meyveci, 2017, s. 148-149). Bu kitabe şu şekilde okunmaktadır:

Şahinşâh ı huld âşiyân / Arayış ı bağ ı cînan / Ser zümre i cînan  
Mahmud han ı zî ara / Ol şâh ı merhumun bihin / İffet i fer u ismet Güzîn  
İkinci kadını hemin / Huşyar î hayrat întimâ / Canparesi zib i nem  
Müstağrak ı lûtf î rahim / Ol mihrimah sultankim / Etmîş idi azm î bekâ  
Olmuşdı çeşme haksar / Validesi îffetşiar / Ruhü için edüb imar Tecdid ile kıldı bina  
/ Oldü hürûf-ı cevher-i / Târih-i itmâmı zehî  
Huşyar Kadın ihyasıdır / Zemzem gibi ayn-ı safâ 1256 (Köse-Meyveci, 2017, s. 148-149).

Kitabenin yer aldığı kısım, yine arşitrav şeklinde tasarlanmış bir blokla sonlandırılmış ve bu kısımdan ana gövdeye geçilmektedir. Çeşmenin ayna taşı niş içine yerleştirilmiş olup iki köşesindeki kartuş içerisinde, iç içe geçmiş yapraklardan oluşan ve kabartma olarak işlenmiş iri çiçek motifleri bulunmaktadır. Bu çiçeklerden yatay ve dikey düzlemde yine kabartma olarak zikzak şeklinde geometrik motiflere yer verilmiştir. Ayna taşının iç kısmında, köşelerden lüleye doğru sarkan ve iki yanda sallanan perde tasviri, önem arz etmektedir. Ayrıca çeşmenin cephesi, günümüzde beyaz üzerine kahverengi boyalarla daha canlı hale getirilmiştir. Kısmen harap vaziyette olan çeşmenin suyu, günümüzde akmamaktadır (Bayfidan, 2018, s. 43-45).



Görsel 11: Huşyar Kadın Çeşmesi ve çizimi.

## 9- Beyoğlu Bezmialem Valide Sultan Çeşmesi (1841)

Beyoğlu İstiklal Mahallesi, İplikçi Fırını Caddesi üzerinde yer almaktadır.

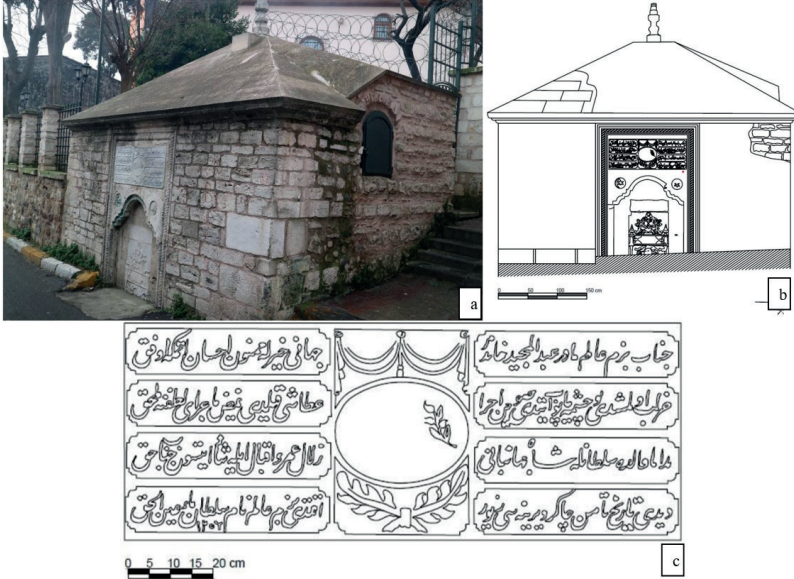
Ahmet Sadık Ziver Paşa tarafından yazılan manzum kitabede, çeşmenin, H.1257/1841 yılında Sultan Abdülmecid döneminde, Bezmialem Valide Sultan tarafından yaptırıldığı belirtilmektedir. Çeşmenin üzerindeki 131 x 51 cm ölçülerindeki kitabe şu şekildedir:

Cenâb-ı Bezmiâlem mâder-i Abdülmecid Handır/Cihâni hayr ile memnun-ı ihsan itmeğe evfak/Harab olmuşdı bu çeşme yapub itdi suyun icra/Attaşı kıldı feyz-i macera-yı lûtfuna mülhak/Müdâma Valida Sultan ile Şâh-ı cihanbâni/Zülâl-i ömr-ü ikbâl ile şad itsun Cenâb-ı Hak/Didi tarihi tammin çâker-i dîrinesi Ziver/Akıtı Bezmiâlem nâm Sultan ma-ı ayn elhak  
1257 (Bayfidan, 2018, s. 47).

Güney-kuzey ekseninde 495 x 398 cm ölçülerinde, dikdörtgen plânlı, tek yüzlü ve hazneli çeşmenin asıl kullanım alanının bulunduğu doğu cephesi, 212 cm yüksekliğinde olup ayna taşı bu cephede oluşturulmuş bir niş içine yerleştirilmiştir. Niş, dalgalı bir kemerle nihayetlendirilmiştir. Kemerin iki yanına içinde altı kollu yıldız bulunan rozetler işlenmiştir.

Üst örtüsü piramidal olarak düzenlenip alem ile sonlanan çeşmenin inşasında taş, tuğla, mermer malzeme kullanılmıştır. Çeşmenin ayna taşı ve kitabesi mermerden, doğu cephesi kesme taş, diğer cepheler ise moloz taş ve tuğla ile almaşık sistemde inşa edilmiş, üzeri düzgün kesme taş malzeme ile kaplanmıştır. Çeşmenin süsleme programı, ön cephede yoğunlaşmıştır (Bayfidan, 2018, s. 46-48). Niş ve kitabe, burmalı bir silme ile çevrelenerek ön plâna çıkarılmış olup kitabeye işlenen perde tasviri çeşmenin çalışma kapsamına dahil edilmesini gerektirmiştir. Kitabenin ortasına yerleştirilen

madalyonun içerisine bir dalda bulunan ve kapalı şekilde görünen üç lale ile üç yaprak motifi işlenmiştir. Madalyonun üstünde, üç noktadan yukarıya sabitlenmiş, kıvrılarak aşağıya sarkan ve iki yandan aşağı doğru katlanmış perde tasviri dikkat çekmektedir. Perde tasvirinin ortasına aşağı doğru sarkan bir püskül yerleştirilmiş olup (Görsel 12c). Madalyonun altında, uçları birbirine bağlanmış şekilde, iri yapraklı dallar bulunmaktadır.



Görsel 12: Bezmialem Valide Sultan Çeşmesi/Beyoğlu.

## 10- Mevlanakapı Bezmialem Valide Sultan Çeşmesi (1841)

Sultan II. Mahmud'un eşi ve Sultan Abdülmecid'in annesi Bezmialem Valide Sultan tarafından Silivrikapı'da, Uzun Yusuf Mahallesi'nde, Lalezar Camii Sokağı'nda H. 1257/1841'de yaptırılmıştır. Yakın zamanda restorasyon geçirmiş olan çeşme, orijinal halini koruyamamakla beraber bakımlı görünmektedir (Köse-Meyveci, 2017, s. 60-61). Sivri bir kemerin altında düz bir ayna taşına sahip olan çeşmenin kemerin üst kısmında yer alan kitabesi önem arz etmektedir. Kitabenin orta bölümünün üst kısmına işlenmiş olan perde tasviri dikkat çekmektedir (Görsel 13). Uçları kıvrılmış perde tasvirinin altında yuvarlak bir bölüm içerisinde Sultan Abdülmecid'in tuğrası üzerinde bir çiçek motifi vardır. Bu kısmın sağ ve solunda yer alan 6'şar satırlık kitabe şu şekildedir:

Şeh-i devrân Hân Abdülmecid'in mâderi ya'ni/Cenâb-ı Bezmîâlem nâm Sultân-ı  
Kerem-bünyân/Cihana âb-ı hayrâtı hayât tâze virdikke/Sezâdır halk-ı âlem bulsalar  
şimdi yeniden cân/Bu zîbâ çeşmesârı yabdi suyun eyledi icrâ/Bütûn leb-teşnegâni

kıldı feyz-i lütufla reyyân/Bi-hamdillâh yapıldı mesreb-i pâkîzesi üzre/İdince hasbeten lillâh bu hayr itmâmını fermân/ilâhî Vâlide Sultân duâ aldıkça âlemden/Şeh-i devrânı kil sîrab-ı cûy-ı ömr-i bî-pâyân/Nola Zîver kulu târîh-i fâmin eylese işrâb/Getürdi âb-ı dil-cû çeşme yaptı Vâlide Sultân/Sene 1257 (Köse-Meyveci, 2017: 60-61).



Görsel 13: Bezmiâlem Valide Sultan Çeşmesi/Mevlanakapı ve kitabeden detay.

## II - Şerife Ayşe Sıddıka Hanım Çeşmesi (1841)

Süleymaniye’de, Kirazlı Mescid Sokak’taki cami önünde bulunan çeşme, mermer kaplamalıdır (Görsel 14). İki düz sütunce arasına yerleştirilen büyük ayna taşının üst kısmı, toplanmış perdeler ve dalgalı perde kordonlarıyla bezenmiştir. İki kanatlı perde tasvirinin ortasından sarkan üçlü kandil tasviri, tasarıma dahil edilmiştir. Ayna taşının üst kısmına, üçlü sütuncelerle sınırlandırılmış kitabe yerleştirilmiştir. Ortadaki sütuncelerin üzerine üçer yıldız motifi applike edilmiştir. Üstü ahşap saçakla örtülü çeşmenin, yalak kısmı sağlam olup suyu akmamaktadır. Çeşmenin üzerindeki kitabe şöyledir:

Ve sekkahüm Rabbühüm şeraben tahura  
Sahb-ül hayrat vel-hasenat Mehmed Şeyda Efendi merhumun hemşire-i  
muhteremeleri  
Şerife Ayşe siddıka Hanımın hayratıdır<sup>9</sup>

9 <http://www.suvakfi.org.tr/cesme/adalar/serife-ayse-siddika-hanim-cesmesi-h-1257-m-1841> (Erişim Tarihi: 18.02.2024).



Görsel 14: Şerife Ayşe Siddika Hanım Çeşmesi.

## 12- Gedikpaşa Canfeda Kadın ve Hazinedar Şevkinihal Usta Çeşmesi (1781/1848)

Fatih'te Gedikpaşa'da Divan-ı Ali Camii karşısında yer almaktadır (Görsel 15). Bu çeşmenin ilk banisinin, Canfeda Hatun olduğu yapının kitabesinde belirtilmiştir.

Çeşme üzerinde şu ifadeler okunmaktadır:  
Sahibülhayrat velhasenaat merhum kethüda  
Canfeda Kadın Aleyherraahmetü velgufran  
Sene: 1195/1780-1781" (Atak-Okumuş, 2022, s. 337).

Kitabede ifade edilen 1195/1780-1781 tarihinin, ikinci yapıya ya da onarıma ait olduğu düşünülmektedir. Söz konusu tarihte gerçekleştirilen yapım/onarımın derecesi ve kime ait olduğu bilinmemektedir. Canfeda Hatun bu çeşmeyi, 16. yüzyılın sonlarında yaptırmış olmalıdır. Zira III. Murad'ın 1006/1597-1598 tarihli bir fermanında Canfeda Hatun'un bu şehrin Gümrükhane'deki camiine su getirmesine izin verdiğine dair ifadeleri vardır. Çeşmenin zamanla tahrip olan su yolu 1258/1842-43'te onarım geçirmiştir. 19. yüzyıl ortalarında tekrar onarıma muhtaç hale gelen çeşme, Sultan Abdülmecid'in hazinedarı Şevk-i Nihal Usta tarafından 1264/1847-48'de yeniden inşa ettirilmiştir. Onarıma ait yedi satırlık kitabe, çeşmenin ön yüzünde (güney cephe) yer almaktadır (Atak-Okumuş, 2022, s. 337-338):

"Selami geldi bir hatif dedi cevher gibi tarih/ Sefa-yab ber-beka ola sarayda  
Haznedar Usta

Sene: 1264/1847-1848" (Atak-Okumuş, 2022, s. 338).

Bu haliyle son şeklini alan çeşme, günümüzde Canfeda Hatun veya Şevki Nihal Usta isimleriyle tanınmaktadır. 430 x 860 cm boyutlarında, dikdörtgen kaide

üzerine inşa edilen çeşmenin ön yüzü (güney cephe) mermer kaplı, diğer cepheleri kesme taş malzeme ile inşa edilmiştir. Kuzeyden güneye meyilli bir arsa üzerinde yer alan çeşmenin güney ve batı cepheleri sokağa açılmakta, diğer cepheler de evlerle çevrilmiş, günümüzde zemin kot seviyesinin altında kalmıştır. İki yandan gömülü sütunlar ile sınırlandırılmış çeşmenin ön yüzü zengin bezeme repertuarına sahiptir. Cephenin alt bölümünde ortada basık kemerli bir niş içerisinde yerleştirilmiş ayna taşı ve önde bir kurna, nişin iki yanında da iki küçük suluk yer almaktadır. Ayna taşı, iki sıra dalgalı bordürlerle dört taraftan çevrelenmiş, dört köşede birer menekşe motifi bulunmaktadır. Musluk deliğinin üzerinde ise kıvrım dallı stilize bitkisel kompozisyona yer verilmiştir. İki köşedeki küçük suluklarda söz konusu kompozisyonlar küçük oranda tekrarlanmıştır. Sulukların önünde istiridye kabuğu formu kurnalar vardır. Kurnanın ön yüzünde perde tasviri, iki yandaki sekilerin ön yüzlerinde stilize çiçek kabartmaları vardır. Ayna taşı üzerine dikdörtgen formu kitabe yerleştirilmiş, kitabenin dört köşesinde ay-yıldız motifleri, üstte de ışınsal çerçeve içerisinde Sultan Abdülmecid'in tuğrasının bulunduğu oval madalyona yer verilmiştir. Kitabenin ve üstteki tuğranın iki yanına atlı üstlü ikişer tek kanatlı perde tasviri işlenmiştir. Perde tasvirlerinin hemen altında, oval formu, ışınsal Osmanlı yıldızları ile "S-C" kıvrımlı stilize bitkisel bezemeler bulunmaktadır. Süslemeler cepheye simetrik bir düzenle yerleştirilmiştir. Kismen altın sarısı renkle boyanan motif ve tasvirler, daha belirgin hale getirilerek yüzeye hareketlilik kazandırılmıştır (Atak-Okumuş, 2022, s. 337-338).

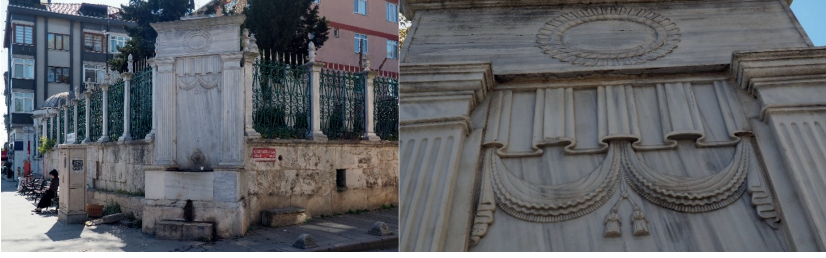


**Görsel 15:** a-b. Canfeda Kadın/Hazinedar Şevki Nihal Usta Çeşmesi ve çeşmeden detay; c. Çeşmenin Cephe Çizimi.

### 13- Üsküdar Arif Hikmet Efendi (Şeyhülislâm) Çeşmesi ve Sebili (1858)

Nuhkuyusu Caddesi üzerinde yer alan sebil; yuvarlak cephe, kubbe örtülü ve üç açıklıklıdır. İki yanında hazirenin birer açıklığı vardır. Sebilin kalın sütuncelerle birbirinden ayrılan açıklıklarının şebekeleri kaybolmuş, yerine günümüzde ahşap bir çerçeve takılmıştır. 400 x 200 cm ölçülerindeki çeşme de sebilin yakınında yer almaktadır (Görsel 16). Çeşmenin yalak kısmı sağlam olup mermer ayna taşında bezemeler dikkat çekmektedir. Uzunlamasına dikdörtgen şekle sahip ayna taşı, ampir üslupta tasarlanmıştır. En üstte

arşitravı andıran kısımda, oymalı, içi boş, oval bir madalyon görülmekte, alt kısım iki yandan dor nizamında yivli sütunce ile sınırlandırılmış ve sütuncelerin arasındaki boşluk, perde tasvirleriyle doldurularak cepheyeye hareketlilik kazandırılmıştır<sup>10</sup>. Dor nizamında tasarlanmış, sütuncelerin arası biri pileli, biri iki kanatlı olmak üzere iki farklı perde tasviri ile birbirine bağlanmış olması açısından dikkat çekmektedir. Çeşmenin yalak kısmı iki yandan bodur sütunce şeklinde tasarlanmış sekilerle sınırlandırılmıştır.



**Görsel 16:** Arif Hikmet Efendi (Şeyhülislâm) Çeşmesi ve Sebili.

#### 14- Fatih'te Hırka-i Şerif Camii Çeşmesi (19. yüzyıl)

Keçeciler Caddesinde Hırka-i Şerif Camii duvarına bitişik olan çeşme, mermer kaplamalıdır. (Görsel 17). 430 x 200 cm ölçülerinde uzunlamasına gelişen dikdörtgen şekilli bir duvar çeşmesidir. Cepheyi iki yandan sınırlayan düz gömülü sütunce arasındaki boşluğa yerleştirilen ayna taşının üzerinde perde tasvirleri, etrafında kabartma desenlerle süslü bir çerçeve, tepesinde ise bir demet yaprak motifi görülmektedir. Sütuncelerin üzerinden geçen bir korniş ile daha yukarıda ikinci korniş arasındaki boşluğa oval bir madalyon içine Sultan II. Abdülhamid'in tuğrası yerleştirilmiştir. Suyu akmayan çeşmenin kitabesi, bulunmamaktadır<sup>11</sup>.



**Görsel 17:** Hırka-i Şerif Camii Çeşmesi.

<sup>10</sup> <http://www.suvakfi.org.tr/cesme/adalar/arif-hikmet-efendi-seyhul-islam-cesmesi-ve-sebili-h-1275-m-1858> (Erişim Tarihi: 18.02.2024).

<sup>11</sup> <https://kulturenvanteri.com/tr/yer/hirka-i-serif-camii-cesmesi/#17.1/41.021667/28.941968> (Erişim Tarihi: 18.02.2024).

## 15- Sarıyer Minibüsçüler Çeşmesi/Kumsal Çeşmesi (2002)

Sarıyer’de Kayadibi sokağının başında yer alan çeşmenin hangi tarihte ve kim tarafından yapıldığı bilinmemektedir. 1934 yılında onarım gören çeşmenin bu esnada bugünkü yerine taşındığı düşünülmektedir. Çeşmenin ikinci onarımı, 1969’da Sarıyerli minibüsçüler tarafından yaptırılmıştır. Bu nedenle, “Minibüsçüler Çeşmesi” olarak da isimlendirilmiş ve bu şekilde tanınmaktadır (Görsel 18). Ayna taşında bu onarımı ifade eden yazılar vardır. 248 x 279 cm ölçülerinde kareye yakın dikdörtgen planlı çeşmenin üst örtüsü, yarı piramidal şekilli olup örtünün üst kısmı kare açıklıklıdır. Çeşmenin 75 x 85 cm ölçülerindeki ayna taşı mermerden olup dikdörtgen şeklindedir. Ayna taşı üzerinde kabartma tekniği ile yapılmış ve iki uçtan kordonla bağlanmış tek kanatlı perde tasvirine yer verilmiştir. Perdenin iki köşeden tutturulduğu kordonlar, ayna taşı boyunca sarkıtılmış şekilde işlenmiştir. Ayna taşının iki yanında su kabı nişleri dikkat çekmektedir. Yol kotunun altında kalan çeşmenin yalak kısmına üç basamakla inilmektedir. Kare şeklindeki üst örtünün ön yüzünde “Sarıyer Belediyesi tarafından onarılmıştır 2002” yazısı mevcuttur. Çeşme, Vakıf Sarıyer Ayazma suyuna bağlanarak suyu akar vaziyete getirilmiştir<sup>12</sup>.



Görsel 18: Minibüsçüler Çeşmesi/Kumsal Çeşmesi.

## Değerlendirme ve Sonuç

Çeşitli sanat eserleri bağlamında ele alınan perde tasvirinin kökleri Hunlar’a kadar dayanmakla beraber, tarihi süreçte Selçukluları takiben Osmanlı’nın son dönemine kadar uygulanan bu tasvir, Batılılaşma döneminde mimari bezeme unsuru olarak yaygın bir şekilde kullanılarak daha da belirginleşmiştir. Bu dönemde perde tasvirinin yanı sıra birçok Batılı motif, Osmanlı mimarisinde yoğun şekilde kendini göstermeye başlamıştır. Bunlar, Batılılaşma anlamında üslup değişimlerini yansıtan süs unsurları olması bakımından önem arz etmektedir.

<sup>12</sup> <https://kulturenvanteri.com/tr/yer/kumsal-cesmesi/#17.1/41.167633/29.056864> (Erişim Tarihi: 18.02.2024).

Çalışma kapsamında İstanbul'da tespit edilebilen toplam on beş perde tasvirli çeşmeye yer verilmiştir. Kuşkusuz bunların sayıları daha fazla olmakla beraber bu çalışmada on beş çeşme ele alınmıştır. İncelenen bu çeşmeler kendi içerisinde şu şekilde tipolojik sınıflandırmaya tabi tutulmuştur:

#### **A. Ayna Taşında Perde Tasvirinin Görüldüğü Çeşmeler**

A1. Tek Kanatlı Perde Tasvirinin Görüldüğü Çeşmeler (Kaptan-ı Derya Cezayirli Gazi Hasan Paşa Çeşmesi, Huşyar Kadın Çeşmesi, Canfeda Kadın/Hazinedar Şevki Nihal Usta Çeşmesi, Hırka-i Şerif Camii Çeşmesi, Kumsal/Minibüsçüler Çeşmesi)

A2. İki Kanatlı Perde Tasvirinin Görüldüğü Çeşmeler (Savaklar Çeşmesi, Çengelköy Hatice Hanım Çeşmesi, Fevziye Küçük Efendi Çeşmesi/2. Mahmud Han Çeşmesi, Silivri Selimpaşa İkizli Çeşme, Şerife Ayşe Sıddıka Hanım Çeşmesi, Arif Hikmet Efendi (Şeyhülislâm) Çeşmesi)

A3. Kıvrımlı, Katlı, Dökümlü Perde Tasvirinin Görüldüğü Çeşmeler (II. Mahmud Çeşmesi, II. Mahmud Çeşmesi)

#### **B. Kitabesinde Perde Tasvirinin Görüldüğü Çeşmeler**

B1. İki Kanatlı Perde Motifinin Görüldüğü Çeşmeler (Beyoğlu Bezmialem Valide Sultan Çeşmesi, Mevlanakapı Bezmialem Valide Sultan Çeşmesi)

Tipolojik sınıflandırmada görüldüğü gibi perde tasviri, çeşmelerin ayna taşlarında yoğunlaşmıştır. Bununla beraber iki örnekte çeşmenin kitabe kısmında bu tasvire yer verilmiştir. Genel manada bakıldığında ise perde tasvirinin tek kanatlı, iki kanatlı ve dökümlü, katlı, kıvrımlı olmak üzere, üç şekilde işlendiği tespit edilmiştir. Bu çalışmada ele alınan on beş çeşmenin on üçünde perde tasviri ayna taşında, ikisinde ise kitabe kısmında yer almaktadır. Ayna taşında yer alan perde tasvirlerinin beşi tek kanatlı, altısı çift kanatlı, ikisi kıvrımlı dökümlü katlı şekilde tasarlanmıştır.

Tek kanatlı perde tasvirinin görüldüğü çeşmeler incelendiğinde, bu tasvirin bazen Cezayirli Gazi Hasan Paşa Çeşmesi'nde olduğu gibi karşılıklı iki volüte asılı olarak, bazen Huşyar Kadın Çeşmesi'nde olduğu gibi ayna taşının iki köşe noktasından aşağı doğru sarkıtıldığı, bazen Hırka-i Şerif Camii Çeşmesi'ndeki gibi ayna taşının iki köşesinden ve iki üst kenarından düğümlenmiş şekilde bazen de Canfeda Kadın/Hazinedar Şevki Nihal Usta Çeşmesi (Görsel 15) ve Kumsal/Minibüsçüler Çeşmesi (Görsel 18) gibi perdelerin iki köşeden sarkıtlı kordonlarla bağlanarak oluşturulduğu dikkat çekmektedir. Tek kanatlı perde tasvirleri, Antik dönemde yaygın olarak görülen girland motifleriyle iki yandan tutturularak aşağı doğru sarkıtılması açısından benzerlik gösterse de perde

tasvirlerinin aşığı doğru kademeli şekilde sarkıtılmış olması, perde tasvirini girland motifinden ayırmaktadır.

İki kanatlı perde tasvirinin görüldüğü çeşmeler incelendiğinde, iki kanat arasından genelde kandil tasvirinin sarkıtıldığı görülmüştür. Sadece Savaklar Çeşmesi'ndeki iki kanatlı perde tasvirinin orta noktasından kandil yerine kordon sarkıtılmıştır (Görsel 4). Çengelköy Hatice Hanım Çeşmesi (Görsel 7), Fevziye Küçük Efendi Çeşmesi/2. Mahmud Han Çeşmesi (Görsel 8) ve Silivri Selimpaşa İkizli Çeşmesi'nde, (Görsel 9) iki kanatlı perdelerin orta kısmından bir kandil, Arif Hikmet Efendi (Şeyhülislâm) Çeşmesi'nde ikili kandil (Görsel 16) ve Şerife Ayşe Siddıka Hanım Çeşmesi'nde de üçlü kandil (Görsel 14) sarkıtılmış olması dikkat çekmektedir. Ayrıca Arif Hikmet Efendi (Şeyhülislâm) Çeşmesi'nde iki kanatlı perdenin sarkıtıldığı üst kısımda tüm diğer perde tasvirlerinden farklı olarak açılmış pileli perde tasviri de görülmektedir.

Üç başlık altında tipolojik sınıflandırmaya tabi tutulan İstanbul çeşmelerinde görülen perde tasvirinin ikonografik anlamına değinilecek olursa, cami mihraplarında görülen ortasından kandil sarkıtılan perde tasvirinin mihraba yönelenlerin Allah ile arasındaki perdeyi kaldırıp O'nun nurundan nasiplenmiş olabilecekleri anlamını hatırlatmak yerinde olacaktır (Dalkılıç, 2022, s. 398). Aynı anlamın çeşme tezyinatında kullanılan perde tasvirinde ifade edilmiş olabileceği net olmamakla beraber, Batılılaşma dönemiyle birlikte çeşme ve diğer mimari eserlere bu tasvirin eklenmesi daha çok perde tasvirinin dekoratif özelliklere sahip olduğu ile ilgili olmalıdır. Çünkü işlevsel olarak bir yeri örtme amacı ile tasarlanmış olan perdeler, işlevselliğinin yanında iki yanda tutturularak mimari yapıların hem iç hem de dış kısımlarında dekoratif bir etki de oluşturmaktadır. Dolayısı ile çalışma kapsamında ele alınan İstanbul çeşmelerinde görülen perde tasviri, Batılılaşma dönemiyle beraber dekorasyonun öne çıktığı barok, rokoko, ampir, eklektik üslupların<sup>13</sup> birer yansıması olarak değerlendirilebilir.

Bu çalışmada, birçok mimari unsurda çeşitli tekniklerle uygulanan perde tasvirine, İstanbul çeşme mimarisi özelinde değinilmiştir. İstanbul çeşme mimarisinde yoğunlaşan perde tasvirleri, Batılılaşma döneminde Anadolu'da pek çok yerde inşa edilen çeşme mimarisinde de ele alınmıştır. Bunlardan bazıları Uşak Vidinli/Perdeli (19. yy.)<sup>14</sup>, İzmir Çakallıoğlu Hanı/Gaffarzade (1805), Sinop Şüheda (1857), Tekirdağ Bağcılık Araştırma Enstitüsü (1883) çeşmeleridir (Görsel 19). Uşak Vidinli/Perdeli Çeşme (19. yy.)'nin niş içerisine yerleştirilmiş dikdörtgen şekilli ayna taşı üzerinde orta kısmı toplanmış iki yana

<sup>13</sup> Detaylı bilgi için bkz. Nurhan Atasoy, Barok. İslam Ansiklopedisi, 5, Türkiye Diyanet Vakfı Yayınları, İstanbul, 1992, 81-83; Nurhan Atasoy, 17. ve 18. yüzyıllarda Avrupa sanatı. İstanbul, 1985; Zeynep Rona, Rokoko. Eczacıbaşı Sanat Ansiklopedisi, III, 1997, 1567-1568.

<sup>14</sup> Detaylı bilgi için bkz. Halime İrem Özteke, Mekân-İnsan-Bellek İlişkisi: Uşak Örneği, Pamukkale Üniversitesi Sosyal Bilimler Enstitüsü Yayınlanmamış Yüksek Lisans Tezi, 2022, s. 88-89; Türkan Acar, "Uşak Çeşmeleri", Uluslararası Türkçe Edebiyat Kültür Eğitim Dergisi, S. 7, 2018, s. 607- 640.

açılır vaziyetteki perde tasviri (Görsel 19a) (Özteke, 2022, s. 88; Acar, 2018, s. 639), İzmir Çakallıoğlu Hanı/Gaffarzade Çeşmesi (1805)'nin en üst bölümünde, iki yana çekilmiş bir perde tasviri dikkat çekmektedir (Görsel 19b)<sup>15</sup>. Bunların yanı sıra, Sinop'ta kare plan şemasına sahip dört yüzlü meydan çeşmesi olan Şüheda/Şehitler Çeşmesi (1857)'nin kuzey ve güney cephelerinde yer alan ayna taşlarının üst kısmında, musluğun üstünde iki yönden ve ortadan sarkıtılan püsküllü perde tasviri görülmektedir (Görsel 19d-e) (Yazıcı Metin, 2021, s. 955-960). Tekirdağ'da Bağcılık Araştırma Enstitüsü bahçesindeki dikdörtgen planlı çeşmenin dikdörtgen formlu mermer ayna taşı üzerinde kabartma halinde işlenen, köşelerden ve ortadan tutturulmuş iki kanatlı perde tasviri vardır. Perdenin orta kısmından sarkıtılan kandil tasviri de dikkat çekmektedir (Görsel 19c). Bu çeşmelerden Tekirdağ Bağcılık Araştırma Enstitüsü Çeşmesi'nin ayna taşında görülen perde tasviri, Çengelköy Hatice Hanım ve Silivri Selimpaşa İkiizli çeşmelerinin ayna taşındakilerle benzerlik göstermektedir.



**Görsel 19:** a. Uşak Vidinli/Perdeli Çeşme; b. İzmir Çakallıoğlu Hanı/Gaffarzade Çeşmesi; c. Tekirdağ Bağcılık Araştırma Enstitüsü Çeşmesi; d-e. Sinop Şüheda/Şehitler Çeşmesi.

<sup>15</sup> Detaylı bilgi için bkz. Türkan Acar, "Kemeraltı Çarşısı'ndaki Duvar Çeşmelerinin Bezeme Öğeleri Açısından İrdelenmesi", Hacettepe Üniversitesi Edebiyat Fakültesi Dergisi, 2013, C. 30, S. 1, s. 1-18.

Batılılaşma döneminde çeşme mimarisinde daha belirgin şekilde fark edilebilen perde tasvirleri bu dönemde çeşitli mimari yapıların detaylarında da görülmektedir. Örneğin; Nusretiye Camii'nin şerefesine ve şerefesinin alt kısmına, Nuruosmaniye Camii'nin minare külahının alt kısmına da bu tasvir işlenmiştir. Ayrıca bu tasvirin mezar taşlarına işlendiği örnekler de bulunmaktadır<sup>16</sup>.

Bu çalışma dahilinde ele alınan çeşmeler, 16.-20 yüzyıl arasındaki 500 yıllık süreci kapsayan geniş zaman aralığına tekabül etmektedir. Bu çeşmelerde hem genel manada hem de perde tasviri özelinde üslup değişiklikleri kendini net bir şekilde göstermektedir. Batılılaşma dönemi ile, Osmanlı'nın barok sonrası rokoko, ampir, eklektik üslupları benimseyerek kesintisiz olarak kullandığı, bu çeşme yapıları üzerinden de net bir şekilde okunmaktadır. Bu oldukça geniş zaman aralığında kesintisiz bir şekilde gerek çeşme gerekse çeşitli yapı yüzeylerine işlenen Batılı motif ve tasvirler, Türk sanatının sürekliliğini yansıtmaları bakımından önem arz etmektedir. Nitekim çağlar boyunca geniş bir coğrafyaya yayılan Türkler gerek yerleştikleri yerlere kültürlerini taşımışlar gerekse dışarıdan gelen yeni üslupları kendi anlayış ve bakış açılarıyla sentezleyip kendi kültürlerine uyarlayarak yerleştirmişlerdir.

<sup>16</sup> Örnekler için bkz. İrfan Yıldız, "Diyarbakır'da Gömülü Osmanlı Dönemi Valileri ve Mezar Yapılarının Özellikleri", Sosyal ve İnsani Bilimler Teori, Güncel Araştırmalar ve Yeni Eğilimler/2 (Ed. İ. Serbestoğlu), 2020, 372-374; Tülin Çoruhlu & Murat Alkan, "Sakarya Karasu İlçesi Mezarlık ve Mezartaşları", I. Uluslararası Geleneksel Türk Mezar Taşları Sempozyumu, 2018, 464.

## KAYNAKÇA

- Acar, T. (2013). Kemeraltı Çarşısı'ndaki duvar çeşmelerinin bezeme öğeleri açısından irdelenmesi. Hacettepe Üniversitesi Edebiyat Fakültesi Dergisi, 30 (1), 1-18.
- Acar, T. (2018). Uşak Çeşmeleri. Uluslararası Türkçe Edebiyat Kültür Eğitim Dergisi, 7, 607- 640.
- Arel, A. (1975). Onsekizinci yüzyıl İstanbul mimarisinde Batılılaşma süreci. İTÜ Mimarlık Fakültesi, İstanbul.
- Arık, R. (1988). Batılılaşma Dönemi Anadolu tasvir sanatı. Kültür ve Turizm Bakanlığı Yayınları, Ankara.
- Arık, Rüçhan (1999). Osmanlı sanatında duvar resimleri. Osmanlı kültür ve sanat ansiklopedisi. XI, 423-435.
- Aslanapa, O. (1989). Türk Sanatı. İstanbul, Remzi Kitapevi.
- Atak, E.-Okumuş, E. (2022). Osmanlı mimarisinde etkin bir kadın banisi: Kethüda Canfeda Hatun'un imar faaliyetleri. Sakarya Üniversitesi İlahiyat Fakültesi Dergisi, Sakarya, 319-360.
- Atasoy, N. (1985), 17. ve 18. yüzyıllarda Avrupa sanatı. İstanbul.
- Atasoy, N. (1992). Barok. İslam Ansiklopedisi, 5, Türkiye Diyanet Vakfı Yayınları, İstanbul, 81-83.
- Bağcı, S., Çağman, F. Renda, G., Tanındı, Z. (2012). Osmanlı Resim Sanatı. T.C. Kültür ve Turizm Bakanlığı Yayınları, Ankara.
- Bayfidan, D. (2018). 19. Yüzyıl Beyoğlu Çeşmeleri. Pamukkale Üniversitesi Sosyal Bilimler Enstitüsü Yayınlanmamış Yüksek Lisans Tezi.
- Binan, C. (1997). Pencere. Eczacıbaşı Sanat Ansiklopedisi, 3, Yem Yayınları, İstanbul, 1443.
- Çayan, S. (2012). Geleneksel Antep Evlerinde Kalem İş Beleme ve Duvar Resimleri [Yayımlanmamış Yüksek Lisans Tezi]. Atatürk Üniversitesi Sosyal Bilimler Enstitüsü.
- Çoruhlu, T. & Alkan, M. (2018). Sakarya Karasu İlçesi Mezarlık ve Mezartaşları. I. Uluslararası Geleneksel Türk Mezar Taşları Sempozyumu, 385-458.
- Çoruhlu, Y. (2013). Erken Devir Türk Sanatı. (1. bs.). İstanbul, Kabcacı Yayınları.
- Dalkılıç, Y. (2022). Denizli camilerinde perde betimlemeleri. ANASAY, 22, 397-457.
- Devellioğlu, F. (2010). Osmanlıca Türkçe ansiklopedik lügat. Ankara, Aydın Kitabevi

- Ertuğrul, Ö. (1994). Eğrikapı Maksemi. TDV İslam Ansiklopedisi, 10, 496.
- Eyice, S. (1981). XVIII. Yüzyılda Türk Sanatı ve Türk Mimarisinde Avrupa Neo-Klasik Üslubu. Sanat Tarihi Yıllığı, IX-X, 163-189.
- Eyice, S. (1995). Empire. TDV İslam Ansiklopedisi, 11, 159-163.
- Eyice, S. (2004) Batı Sanat Akımlarının Değıştirdiğı Osmanlı Dönemi Türk Sanatı. Türkler Ansiklopedisi, 15, Yeni Türkiye Yayınları, 463-503.
- Gürsoy, E. (2015). Uşak'ta perde motifli mihraplar. ASOS JOURNAL Akademik Sosyal Araştırmalar Dergisi, 10, 146-157.
- Hasol, D. (2020). Ansiklopedik Mimarlık Sözlüğü, İstanbul, Yem Yayınları.
- Hatipoğlu, O. (2007). XIX. Yüzyıl Osmanlı Camilerinde Kalem İşi Tezyinatı [Yayımlanmamış Doktora Tezi]. Atatürk Üniversitesi Sosyal Bilimler Enstitüsü.
- İnal, G. (1995). Türk minyatür sanatı (Başlangıcından Osmanlılara kadar). (1. baskı). Ankara, Atatürk Kültür Merkezi Yayınları.
- Koç, H. (2002). Küçük Efendi Külliyesi. TDV İslam Ansiklopedisi, 26, 523-524.
- Köse, N. (2020). Osmanlı'dan günümüze intikal eden Üsküdar Hanım çeşmeleri. Üsküdar Kültür Sanat ve Medeniyet Dergisi, 10, 68-77.
- Meyveci, M.-Köse, N. (2017). İstanbul'un 100 Hanım Çeşmesi. İBB Yayınları.
- Ödekan, A. (1992). Kent İçi Çeşme Tasarımında Tipolojik Çözümleme. Semavi Eyice Armağanı İstanbul Yazıları. Türkiye Turing ve Otomobil Kurumu Yayınları, 281-297.
- Ögel, B. (1978). Türk kültür tarihine giriş III (Türklerde ev kültürü). (1. bs.), Kültür Bakanlığı Yayınları.
- Özteke, H. İ. (2022). Mekân-İnsan-Bellek İlişkisi: Uşak Örneğı. Pamukkale Üniversitesi Sosyal Bilimler Enstitüsü [Yayımlanmamış Yüksek Lisans Tezi].
- Renda, G. (1977). Batılılaşma döneminde Türk resim sanatı 1700-1850. Hacettepe Üniversitesi Yayınları.
- Rona, Z (1997). Rokoko. Eczacıbaşı Sanat Ansiklopedisi, III, 1567-1568.
- Taş, E. (2021). "Türk Tezyinatında Perde", SEFAD, S. 45, s. 271-294.
- Temiz, F. M. & Özkan, S. (2022). Hatay Kuseyr Yaylası Kırsalında Çeşmeler. Mimarlık ve Yaşam Dergisi Journal of Architecture and Life, 7 (3), 901-906.
- Tunçez, D. (2022). II. Mahmud Dönemi Beyoğlu Çeşmeleri. Sanat Tarihi Yıllığı. 31, 515-565.

Yazıcı Metin, N. (2021). Arşiv Belgelerine Göre Sinop'taki Şüheda/Şehitler Çeşmesi. Sanat Tarihi Dergisi, 30/2, 945-967.

Yıldız, İ. (2020). Diyarbakır'da Gömülü Osmanlı Dönemi Valileri ve Mezar Yapılarının Özellikleri. Sosyal ve İnsani Bilimler Teori, Güncel Araştırmalar ve Yeni Eğilimler/2 (Ed. İ. Serbestoğlu), 360-377.

## GÖRSEL KAYNAKLAR

Görsel 1: Taş, 2022: 274-275.

Görsel 2: a-f Taş, 2021, s. 276-281. g. Bağcı-Çağman-Renda-Tanıncı, 2006, s. 153.

Görsel 3: a. Dalkılıç, 2022, s. 403. b. Dalkılıç, 2022, s. 407. c. Dalkılıç, 2022, s. 409. d. Gürsoy, 2015, s. 152. e. Gürsoy, 2015, s. 152. f. Dalkılıç, 2022, s. 402. g. Dalkılıç, 2022, s. 422.

Görsel 4: Yazarın Kişisel Arşivi.

Görsel 5: Yazarın Kişisel Arşivi.

Görsel 6: Tunçez, 2022, s. 555, 558; Bayfidan, 2022, s. 149.

Görsel 7: Yazarın Kişisel Arşivi.

Görsel 8: Yazarın Kişisel Arşivi.

Görsel 9: Yazarın Kişisel Arşivi.

Görsel 10: Bayfidan, 2022, s. 148; Tunçez, 2022, s. 552-555.

Görsel 11: a. [https://tr.wikipedia.org/wiki/Ho%C5%9Fyar\\_Kad%C4%B1n\\_%C3%87e%C5%9Fmesi](https://tr.wikipedia.org/wiki/Ho%C5%9Fyar_Kad%C4%B1n_%C3%87e%C5%9Fmesi) (Erişim Tarihi: 24.03.2024). b. Bayfidan, 2018, s. 153.

Görsel 12: Bayfidan, 2018, s. 153-154.

Görsel 13: Yazarın Kişisel Arşivi.

Görsel 14: Yazarın Kişisel Arşivi.

Görsel 15: a. Yazarın Kişisel Arşivi. b. Yazarın Kişisel Arşivi. c. Atak-Okumuş, 2022, s. 350.

Görsel 16: Yazarın Kişisel Arşivi.

Görsel 17: Yazarın Kişisel Arşivi.

Görsel 18: Yazarın Kişisel Arşivi.

Görsel 19: a. Özteke, 2022, s. 152. b. <https://www.erolsasmaz.com/?oku=431> (Erişim Tarihi: 20.03.2024). c. <https://www.suleymanpasa.bel.tr/bilgi/Ba%C4%9Fc%C4%B1%C4%B1k-Ara%C5%9Ft%C4%B1rma-Enstit%C3%BCs%C3%BC-%C3%87e%C5%9Fmesi--55> (Erişim Tarihi: 20.03.2024). d. Yazıcı Metin, 2021, s. 957. e. Yazıcı Metin, 2021, s. 958.

## İNTERNET KAYNAKLARI

<https://kulturenvanteri.com/tr/yer/fevziye-kucuk-efendi-camii-cesmesi/#17.1/41.000375/28.924188> (Erişim Tarihi: 18.02.2024).

<https://kulturenvanteri.com/tr/yer/selimpasa-ikizli-cesmesi/#17.1/41.054359/28.36849> (Erişim Tarihi: 18.02.2024).

<https://www.suvakfi.org.tr/cesme/adalar/hatice-hanim-cesmesi-h-1241-m-1825> (Erişim Tarihi: 21.05.2024)

<http://www.suvakfi.org.tr/cesme/adalar/serife-ayse-siddika-hanim-cesmesi-h-1257-m-1841> (Erişim Tarihi: 18.02.2024).

<http://www.suvakfi.org.tr/cesme/adalar/arif-hikmet-efendi-seyhul-islam-cesmesi-ve-sebili-h-1275-m-1858> (Erişim Tarihi: 18.02.2024).

<https://kulturenvanteri.com/tr/yer/hirka-i-serif-camii-cesmesi/#17.1/41.021667/28.941968> (Erişim Tarihi: 18.02.2024).

<https://kulturenvanteri.com/tr/yer/kumsal-cesmesi/#17.1/41.167633/29.056864> (Erişim Tarihi: 18.02.2024).