
Enderun Dergisi

Cilt:1 Sayı:2

Gönderiliş Tarihi: 11/06/2017

Kabul Tarihi: 15/07/2017

NEOLİBERAL KÜRESELLEŞME SÜRECİNİN 1980 SONRASI TÜRK VERGİ POLİTİKALARI ÜZERİNE ETKİSİ

Mahmut Hüdayi ÖZGÜL¹

ÖZ

Neoliberal küreselleşme sürecinde uygulanan çeşitli politikalar, devletlerin işlevlerinde değişikliklere neden olmuştur. Devletlerin işlevlerinde görülen değişiklikler ülkelerin vergi politikalarına da yansımıştır. Bu çalışmada ilk olarak neoliberal küreselleşme sürecinden ve onun etkilerinden bahsedilecektir. İkinci olarak devletlerin işlevlerindeki değişimlere değinilecektir. İlerleyen bölümlerde küreselleşmenin etkilerinin Türkiye'de 1980 sonrasında iktisadi ve mali yapısına yansımaları ifade edilmeye çalışılacaktır. Son olarak bu bağlamda Türkiye'de 1980 sonrası vergi politikalarında meydana gelen değişimlere yer verilecektir.

Anahtar Kelimeler: Neoliberal Küreselleşme, Devletin İşlevleri, Vergi Politikası.

THE IMPACTS OF NEOLIBERAL GLOBALIZATION ON TURKISH TAX POLICIES AFTER 1980

ABSTRACT

Various policies applied in the neoliberal globalization process have caused changes in the functions of the states. The changes in the functions of the governments were also reflected in the tax policies of the countries. In this study, the neoliberal globalization process and its effects will be mentioned first. Secondly, the changes in the functions of the governments will be mentioned. In the following sections, the effects of globalization will be tried to be expressed economic and financial structure in Turkey in the post-1980. Finally, in this context, the changes that will take place in tax policies in Turkey after 1980 will be mentioned.

Keywords: Neoliberal Globalization, State Function, Tax Policy.

¹ Yüksek lisans öğrencisi, İstanbul Üniversitesi, Siyaset Bilimi ve Kamu Yönetimi, e-mail: mahmuthudayiozgul@gmail.com

Giriş

Günümüzde küreselleşme kavramı siyasal ve iktisadi alanda sıklıkla kullanılmaktadır. Öncelikle ekonomi yönlü olarak başlayan küreselleşme olgusu iletişim araçlarının da yaygınlaşması ile birlikte günümüzde siyasal ve kültürel alanlarda da kendini hissettirmektedir. Sanayi Devrimi öncesinde dünya ekonomisi tarıma ve ticarete dayanmaktaydı. Sanayi Devrimi ile birlikte hem ülkelerin kendi içlerinde hem de uluslararası alanda ekonomik gelişim hızlı bir şekilde arttı. Tarihsel süreç içerisinde kapitalist üretim şeklinin dünyaya hakim olmaya başlaması, II. Dünya Savaşı sonrası yeni dünya düzeni, Soğuk Savaş yılları ve iki kutuplu düzenin yıkılıp liberal demokrasilerin kesin zaferi küreselleşme sürecini doğrudan etkilemiştir. Günümüzde ise özellikle iletişim ve bilişim teknolojilerinin gelişmesi ile beraber küreselleşme hızını ve etkisini arttırmaktadır. 1980 sonrasında neoliberal küreselleşme etkisini özellikle ekonomi alanında göstermektedir. Neoliberal paradigmaya uygun şekilde söz konusu ekonomik düzende piyasa ekonomisinin gücü artmıştır. Bunun yanında kamu ekonomisinin alanı ise daralmıştır. Gerçekleşen daralma vergi politikasını da etkileyecek değişimlerin yaşanmasına neden olmuştur. Bu çerçevede kamu harcamaları azaltılırken vergiler tabana yayılarak oranların düşürülmesi politikası benimsenmiştir (Bakkal ve Susam,2011:24). Neoliberal küreselleşme sürecinin bir diğer önemli etkisi de çok uluslu kuruluşlardır. Bu kuruluşların sayısı ve gücü ulus devletleri baskılayıcı boyutlara ulaşabilmektedir. Ekonomik gelirin gücü doğrudan etkilediği bu düzende yıllık cirosu birçok devletin milli gelirinden yüksek olan şirketler bulunabilmektedir. Böylesi bir ekonomik güç ulus devletlerin küreselleşme sürecindeki rollerini de belirleyebilmektedir (<http://akademikperspektif.com/2014/08/06/verginin-kuresellesmesi>, 19.05.2017'de erişildi).

1980'li yıllardan sonra gelişmiş ülkelerin yanında gelişmekte olan ülkeler de neoliberal küreselleşme sürecinin etkisi altında kalmıştır. Özellikle en başta I.M.F ve Dünya Bankası gibi küresel finans kuruluşları günümüzde de etkisini arttırarak devam ettiren finansal serbestleşme politikalarını dünya genelinde şekillendirmiştir. Bu dönem de İngiltere'de Thatcher, ABD'de ise Reagan dönemleri ile neoliberal politikalar etkisini göstermeye ve yeni sistem olarak dünyanın geri kalanını etkisi altına almaya başlamıştır. Bu bağlamda neoliberal küreselleşme sürecinde Türkiye de çeşitli siyasi ve ekonomik değişimler yaşamıştır. Yeni dönemin Türkiye'deki yansıması kendisini 24 Ocak Kararları olarak göstermiştir. Söz konusu kararlar ile Türkiye iktisadi ve finansal serbestleşme politikasına geçiş yaparak küreselleşen dünyaya entegre olmaya çalışmıştır (Tüleykan ve Bayramoğlu,2016:402). Aynı süre zarfında Türk vergi politikasında da neoliberal sistemle uyumlu olacak şekilde bir takım değişiklikler yapılmıştır.

Bu çalışmada yukarıda kısaca ifade edilmeye çalışılan süreç çerçevesinde neoliberal küreselleşme sürecinin Türkiye'nin 1980 sonrası vergi politikalarına etkisi incelenmektedir. İlk olarak neoliberal küreselleşme sürecinden bahsedilecektir. İkinci olarak neoliberal küreselleşme süreci içerisinde devletlerin işlevlerindeki değişimler ifade edilecektir. Ardından 1980 sonrasında Türkiye'nin iktisadi ve mali yapısı küreselleşmenin etkisi bağlamında değerlendirilecektir. Son olarak da 1980 sonrası Türk vergi politikası çalışmanın kapsamı ile uyumu olacak şekilde ele alınacaktır.

1. NEOLİBERAL KÜRESELLEŞME SÜRECİ

Küreselleşme kavramı ve sürecine ilişkin çok sayıda tanım ve açıklama yapılmıştır. Küreselleşme kavramını ortaya atan düşünürler başta Muray Rohtbard ve David Friedman olmak üzere liberal düşüncüyü benimseyen kişilerdir. Bu düşünürler 1970'li yıllardan itibaren piyasaların serbestliği ilkesi temeline dayanan liberal ideolojinin geçerliliğini vurgulamışlardır (Tutal,2006:22-23). Giddens'in yaklaşımına göre de küreselleşme olgusu modernlik kavramı ile ilintilidir. Küreselleşme sürecini anlamak için modernliğin sürecine bakmak gerekir. Bu çerçevede sanayileşme, kapitalizm, militarizm ve devletçilik süreçlerinin niteliklerini anlamak gerekir (Held ve McGrew,2008:71-72). Küreselleşmenin tanımında bir diğer yaklaşım yerelleşme kavramı ile ilgilidir. Robertson küreselleşme sürecini yerelleşme kavramı ile ilişkilendirmektedir. Buna göre küreselleşme sürecinin iki yüzü bulunmaktadır. Bir yüzü küresel olanın yerelleşmesi, diğer yüzü ise yerel olan unsur ve olguların da küreselleşmesidir. Diğer bir ifade ile küreselleşme sürecinde küreselleşme ile yerelleşme birbirlerini tamamlayan süreçlerdir. Dolayısıyla bu süreci karşıtlık oluşturduğu izlenimi veren bu iki kavramla birlikte düşünmek gerekmektedir. Yine Robertson'a göre küreselleşme süreci salt uluslararası niteliğe sahip değildir. Yani kendisini meydana getiren toplumsal, kültürel ve ekonomik süreçlerden bağımsız bir süreç değildir. Ayrıca Giddens'in yaklaşımına paralel olarak

Robertson da küreselleşmenin modernliğe ait bir süreçten meydana geldiğini ifade etmektedir (Kürkçü,2013:2-3). Küreselleşme sürecine ilişkin bir diğer tanım bu çalışmanın kapsamına da uyumlu olacak şekilde yapılmıştır. Buna göre küreselleşme uluslararası sermayenin toplumlar üzerinde siyasal, kültürel, ekonomik ve ideolojik olarak egemenliğini kurması ve geliştirmesi sürecidir (Gezgin, 2005:10).

Küreselleşme kavramının her ne kadar soysal, siyasal ve kültürel boyuları olsa da ağırlıklı olarak ekonomi alanı ile ilişkilendirilmektedir. Ekonomik açıdan küreselleşme temel olarak dünya genelinde ekonomilerin bütünleşmeleri ve bu sayede tek bir pazarı oluşturmaları sürecidir. Bunun gerçekleşmesi için ülkeler arası mal,hizmet, sermaye, emek ve teknoloji geçişlerinin serbestleşmesi gerekmektedir. Bunun için de gümrük duvaları ve ulus devletinin etkinliğinin kırılması dahil serbestleşmenin önünde engel olabilecek tüm unsurlar ortadan kaldırılmalıdır. Bu bağlamda küreselleşme sürecinin dört temel unsura dayandığı söylenebilir: Finansal serbestleşme, ticaretin küreselleşmesi, üretimin küreselleşmesi ve ulus devletinin sınırlandırılması (Tokatlıoğlu, 2006:61-76). Küreselleşme kavramının tanımına ilişkin şimdiye kadar ifade edilmeye çalışılan yaklaşımlar çerçevesinde en genel tanımını şu şekilde yapmak yanlış olmayacaktır: Küreselleşme endüstriyel ve teknolojik gelişmeyle paralel olarak kültürel, siyasal ve ekonomik düzeydeki toplumsal ilişkilerin dünya çapında yaygınlaşması sürecidir (Sarıaslan, 2010:337-338).

Neoliberal küreselleşme yapısal olarak dünya genelinde herhangi bir sınırlama olmaksızın serbestliğe sahip olması ile ilgili bir süreçtir. Sermayenin ihtiyaçlarının ürünü olan küreselleşme tek boyutlu kendiliğinden gerçekleşen bir süreç değildir. Bunun gerçekleşmesi için sermayenin çıkarlarının dünya ekonomisine ve buna bağlı olarak dünya siyasetine hakim kılınması gerekmektedir. Bu çerçevede devletlerin işlevleri de sermayenin çıkarları gözetilerek yeniden yapılandırılmaktadır. Devletlerin uyguladığı neoliberal politikalar sayesinde sermayenin çıkarları sisteme hakim olmaktadır. Dolayısı ile sermayenin küreselleşmesi neoliberal politikaların etkisiyle gerçeklik kazanmaktadır. Küreselleşme sürecinin temel dinamiği olan neoliberalizm sermayenin küreselleşmesinin etki alanını arttırmasına neden olmaktadır. Uluslararası ticaretin ve finansal sermaye hareketlerinin serbestleştirilmesinin, devletlerin sosyal ve ekonomik yükümlülüklerinin azaltılmasının, özelleştirmelerin yapılmasının temel nedeni sermayenin çıkarlarını dünya ekonomisine hakim kılma isteğidir. Burada değinilmesi gereken bir diğer husus da küreselleşmenin ideolojik dayanağını oluşturan neoliberalizmin klasik liberalizmden farklılığıdır. Neoliberal küreselleşme sürecinde toplumların yanında devletlerin de piyasalaştırılması söz konusudur. Eski ulus devletler düzeninde devletlere biçilen temel görevlerden biri hakem rolü üstlenmesiydi. Neoliberal süreç ile birlikte devletler bu hakem rolünü bir kenara bırakarak neoliberal sistemin dünya genelinde yaygınlaşması için teşvik edici bir unsur olarak kullanılmaktadır. Rekabetçi devlet kavramsallaştırması ile ifade edilen bu değişim ile birlikte devletler artık ulusal iktisadi kalkınma için bir araç olarak kullanılmayıp bir piyasa oyuncusu gibi hareket etmektedir (Özçelik,2013:419-421).

2. NEOLİBERAL KÜRESELLEŞME SÜRECİNDE DEVLETİN DEĞİŞEN İŞLEVLERİ

Küreselleşme sürecine ilişkin yaklaşımları, Held ve McGrew'in çalışmasında ortaya konulduğu gibi üç kategori altında toplamak mümkündür. Buna göre söz konusu kategoriler şu şekildedir (Kürkçü,2013:5):

- 1- Aşırı Küreselleşmeci Yaklaşım (Hiperglobalist),
- 2- Kuşkucu Yaklaşım (Sceptic),
- 3- Evrimsel-Dönüşümsel Yaklaşım (Transformationalist).

Devletlerin neoliberal küreselleşme sürecindeki işlevlerine ilişkin yaklaşımlar yukarıdaki üç yaklaşım çerçevesinde farklılıklar göstermektedir. Aşırı Küreselleşmeci Yaklaşım'a göre küreselleşme uluslararası niteliğe sahip şirketlerin etkinliğini arttırması ile tüm dünyayı içine alan küresel kapitalizmin yayılmasını sağlar. Böylece neoliberal küreselleşmenin karakteristik özelliği olan piyasa kurallarının etkin olduğu sınırsız bir dünya ortaya çıkar. Tüm bu süreç içerisinde devletlerin işlevlerinde de farklılıklar meydana gelir. Örneğin Friedman'a göre küreselleşme durdurulamaz bir gerçekliği temsil etmektedir. Ona göre devletler küreselleşme sürecinde küçülerek daha kaliteli bir yapı halini almak zorunda kalacaklardır. Ayrıca devletlerin bu sürece karşı çıkmaları durumunda ağır

bedellerin ödeneceğini öne sürmektedir (Friedman,2000:35). Friedman'ın devletlere ilişkin görüşlerinin yanında küreselleşme sürecinde devletlere gerek duyulmayacağı söyleyen düşünürler de bulunmaktadır. Bu düşünülerden biri olan Ohmae'ye göre küreselleşmiş bir dünya herhangi bir sınırı bünyesinde barındırmayacaktır. Bu nedenle de devletlere ve politikacılara da ihtiyaç kalmayacaktır (Giddens,2000:40).

Aşırı Küreselleşmeci Yaklaşım'ın aksine küreselleşme karşıtı olan Kuşkucu Yaklaşım küreselleşme sürecinin olumsuzluklarına vurgu yapmaktadır. Neoliberal ideolojinin yücelttiği küreselleşmenin ekonomik, siyasal, toplumsal ve kültürel çok sayıda olumsuz etkisinin olduğunu savunmaktadır. Kuşkucu Yaklaşım, bu olumsuz etkilerden bazılarını da refah devletinin zayıflaması, gelir dağılımı arasındaki makasın daha da açılarak zengin ve fakir arasındaki sosyo ekonomik farklılığı derinleştirilmesi, sosyal ve kültürel dengesizliklerin artması olarak sıralamaktadır. Evrimsel-Dönüşümsel Yaklaşım'a göre ise küreselleşme sürecinde devletlerin fonksiyonları her zaman mevcut olacaktır. Küreselleşmenin gerçekliği kabul edilmelidir; ancak iddia edildiği gibi bu süreç korkutucu boyutlarda olumsuzlukları barındırdığı şeklinde de algılanmamalıdır. Bu görüşe göre küreselleşme sürecinde devletlerin ulusal ve uluslararası alandaki güçleri daha da artacaktır. Diğer bir ifade ile küreselleşme sürecinde devletlerin egemenliklerinin zayıflamasının aksine güçlenmesi söz konusudur. Küreselleşme sürecinin devletlerin doğası üzerinde önemli etkilerde bulunduğunu söyleyen bir diğer görüşe göre küreselleşme sürecinin hem olumlu hem de olumsuz etkileri bulunmaktadır. Bu görüş uluslararası bağımlılık ve ulus üstü şirketlerin güçlerini devletlere ve toplumlara kabul ettirme yetenekleri üzerinden çeşitli değerlendirmelerde bulunmuştur. Buna göre küreselleşme süreci ABD ve bazı batı Avrupa ülkeleri gibi en güçlü birkaç sanayileşmiş ülkeye yararlı iken, dünyanın geri kalanını oluşturan çoğu az gelişmiş ve gelişmekte olan ülkeyi de daha bağımlı hale getirmektedir (<http://www.isguc.org/?p=article&id=59&cilt=4&sayi=2&yil=2002>, 21.05.2017'de erişildi).

Tarihsel süreç içerisinde değerlendirildiğinde küreselleşme süreci 19. yy dan itibaren başlamaktadır. Ancak neoliberal küreselleşme süreci olarak kavramsallaştırılan süreç 1970'li yıllarda yaşanan krizlerden sonra günümüze kadar kendini hissettirmektedir. 1980'li yıllardan itibaren dünya ekonomisi ve siyaseti neoliberal politikaların etkisi altına girmiştir. Piyasalaşmış sermayenin etkisini arttırdığı bu süre zarfında devletlerin işlevlerinde de değişimler gerçekleşmiştir. Ekonomik temelleri 1970'li yıllardaki petrol krizi ile atılan neoliberal küreselleşme süreci, devletlerin işlevlerinde değişikliklere neden olan siyasi temellerini 1980'li yılların sonunda atarak etkisini günümüzde de devam ettirmektedir. Dünya genelinde neoliberal politikalar I.M.F., Dünya Bankası ve Dünya Ticaret Örgütü tarafından domine edilmektedir. Washington Uzlaşması çerçevesinde lanse edilen bu politikalar ile bir takım değişiklikler hayata geçirilmiştir. Bu uzlaşmada önerilen ekonomik yapının temel amacı serbest piyasa ekonomisinin dünya genelinde etkin kılınmasıdır. Neoliberal ideoloji ile uyumlu olan bu değişimler nedeniyle dünya ekonomik ve siyasal sisteminde sermayenin çıkarları ön plana çıkarılmıştır. 1980'li yılların sonundan itibaren hayata geçirilen bu politikalara kısaca şu şekilde ifade etmek mümkündür: Kamu harcamaları ve vergilerin azaltılması, özelleştirme yapılarak devletin ekonomi içindeki payının düşürülmesi ve bu payların piyasalaştırılması, devletin yarı kamusal malların üretimini ve doğal tekel niteliğindeki alanları piyasa kesimine bırakması, ticaret ve sermaye hareketliliğinin serbestleştirilmesi, mali piyasaların bütünleştirilmesi, mali disiplin, kamu harcamalarının öncelikler çerçevesinde belirlenmesi, döviz kuru düzenlemeleri, finansal serbestleşme, doğrudan yabancı yatırımlara izin verilmesi, mülkiyet haklarının düzenlenmesi ve vergi reformu (Bakkal ve Susam,2011:29, Özüğurlu ve Kargı,2007:278).

Washington Uzlaşması piyasa ekonomisini güçlendirmek üzere yapısal dönüşümün ve ekonomik istikrarın araçlarını da oluşturmaktadır. Uzlaşmada belirlenen piyasa mekanizmasını güçlendirmek üzere uygulanacak neoliberal politikalara dayalı yapısal uyum ve istikrar politikası süreçleri maddeler halinde aşağıdaki şekilde sıralanabilir (Sönmez,1997:97-98):

- Fiyatların serbestleştirilmesi yoluyla iç ve dış ticaretin serbestleştirilmesi (liberalizasyon),
- Özelleştirmeler yoluyla mülkiyet ilişkilerinin değiştirilmesi,
- Sıkı maliye ve para politikaları yoluyla makro ekonomik istikrarın sağlanması,
- Finansal serbestleşme yoluyla pozitif faiz oranlarını gerçekleştirerek uluslararası sermayenin ülkeye girişini sağlamak ve böylece yurt içi tasarruf açığını kapatmak,

- Devletin ekonomideki ağırlığını sınırlandırarak dışlama etkisini ortadan kaldırmak ve böylece özel yatırımların gerçekleşmesine ortam hazırlamak,
- Piyasaya müdahale ederek piyasada oluşan kaynak dağılımını etkileyen devletin, ekonomiye müdahalesini azaltarak özel sektör ağırlıklı bir piyasa mekanizmasının oluşturulmasını sağlamak. Diğer bir ifade ile devletin ekonomik ve sosyal süreçleri belirleme ve düzenleme işlevinin (düzenleme dışı bırakma/ deregülasyon) ortadan kaldırılmasını sağlamak.

I.M.F. ve Dünya Bankası aracılığı ile dayatılan neoliberal politikalar ülkelerin ekonomilerinde 1990'ların ortalarından itibaren bir takım olumsuzluklara da yol açmıştır. Sermayenin serbestleşmesinin etkisiyle üretim artışı yaşanmakla birlikte ekonomilerin geneline bakıldığında işsizlik artışı ve üretim azalışları da görülmüştür. Bu da genel ekonomilerde ve özellikle de emek yoğun sektörlerde bir durgunluğun ortaya çıkmasına neden olmuştur. Washington Uzlaşması'nda da yer alan mal, ticaret ve sermaye hareketliliği ile finansal serbestleşme dünya genelindeki ekonomik sistemde çok uluslu şirketlerin etkinliğini ve gücünü arttırmıştır. Çok uluslu şirketlerin güçlenmesi ülkelerin geleneksel bağımsızlıklarını sınırlandırıcı bir unsur olmuştur. Bunun yanında çok uluslu şirketlerin genel ekonomik sistem içindeki artan gücü kamu maliyesi ve ülkelerin mali yapıları üzerinde de etki oluşturmuştur. Devletin ekonomideki gücünün ve payının azaltılması beraberinde ulus devlet anlayışını da küreselleşme lehine zayıflatmıştır. Böyle bir çıkarımda bulunulmasının nedeni devlete ait olan pek çok hizmet alanının çok uluslu şirketlere diğer bir ifade ile yabancı sermayenin kontrolüne bırakılmıştır. Bu süreci özellikle gelişmekte olan ülkelerdeki özelleştirme politikaları uygulamalarında görmek mümkündür (Bakkal ve Susam,2011:31).

Serbest ticaretin oldukça ön plana çıktığı neoliberal küreselleşme sürecinde sınırlı devlet modeli kamu bütçesinde de kendisini göstermiştir. Kamu bütçesi bu yeni yapılanma sistematığında hem harcama hem de gelir kalemleri açısından sınırlandırılmıştır. Böyle bir uygulama neoliberal sistemin uygulanabilirliği açısından uyumlu olsa da pratikteki karşılığı özellikle gelişmekte olan ülkelerin kamu mali dengelerinin bozulması olmuştur. Kamu açıklarının sürekli artmasına bağlı olarak gelişen yüksek enflasyon, düşük üretim ve düşük verimliliğe bağlı yüksek işsizlik ülke ekonomilerini stagfasyonist bir sürece sürüklemiştir (Şimşek,2009:25). Başka bir ifadeyle neoliberal küreselleşme sürecinde ortaya konulan neoliberal politikalar nedeniyle 1980 sonrasında serbestleşme politikalarını benimseyen az gelişmiş ve gelişmekte olan ülkeler ekonomik ve mali istikrarsızlıklar yaşamışlardır.

Neoliberal küreselleşme sürecinin devletlerin işlevlerinde yaptığı değişikliklerin bir diğer alanı da vergileme politikalarıdır. II. Dünya Savaşı sonrasında uygulanan talep yanlı Keynesyen ekonomi yaklaşımında devlet iç talep unsurlarına bağlı olarak piyasaları genişletmekteydi. Yani bu ekonomi modelinde devlet aktif bir rol üstlenmekteydi. Küreselleşme sürecinde devletin ekonomide talep yanlı uygulamalarından vazgeçilmiş, bunun yerine sermaye birikimini kolaylaştırıcı etkide bulunması için sermaye üzerindeki kamusal ve sosyal yükleri hafifletmeye veya kaldırmaya yönelik amaçlar devletin işlevleri arasına alınmıştır. Bu bağlamda küreselleşme sürecinde benimsenmesi önerilen vergi politikası da üretim ve tüketim kararları üzerindeki etkisi en az olan vergi türlerinin seçilmesidir. Söz konusu vergi politikaları vergileme sistemi uygulamasında dolaysız vergilere kıyasla dolaylı vergilerin daha fazla görünür olduğu bir dönüşüme yol açmıştır. Böylesi bir dönüşüm özellikle az gelişmiş ve gelişmekte olan ülkelerde vergi yükü dağılımını sermaye lehine dönüştürmektedir. Böylece dolaylı vergilerin dolaysız vergilerden çok olduğu vergileme modellerinde vergi yükü sermayenin üzerinde azaltılırken, dolaylı vergiler aracılığı ile halka yüklenmektedir. Neoliberal küreselleşme sürecinde sermayenin dolaşımının serbestleştirilmesi politikası dolayısı ile sermaye dünya da en az vergi yükü nerede ise oraya yönelmektedir. Bundan dolayı da ülkeler özellikle mali sermaye üzerindeki vergi yükünü azaltma politikasını uygulamaktadırlar. Bununla birlikte sermayenin üzerinde yük olan Kurumlar Vergisi ile diğer vergiler de bu anlayış çerçevesinde sermaye lehine yeniden düzenlenmektedir. Ancak yabancı sermaye girişini kolaylaştırmak veya sermayenin ülkeden çıkmasına engel olmak için benimsenen söz konusu vergileme politikaları neticesinde sermaye üzerindeki vergi yükü hafifletilirken kamu açıklarının giderek artmasına neden olmaktadır. Kamu açıklarının giderek artması beraberinde borçlanmanın da payını arttırmaktadır. Dolayısıyla özellikle gelişmekte olan ülkelerde yaşanan bu süreçte, sermayenin vergilendirilmesinden vazgeçildiğini ve borç, anapara ve faiz ödemeler yoluyla toplumsal kaynaklar dolaylı olarak sermaye kesimine aktarıldığını ortaya koymaktadır (Özgül ve Kargı,2007:279).

Vergileme politikasındaki sermaye lehine deęişim dolayısı ile kamu harcamaları neoliberal küreselleşme süreci içerisinde bütçe açıklarına dönüşmüştür. Bunun en temel nedeni sermaye lehine vergi yükü düzenlemesi yapılırken dolaylı vergilerden alınan miktarların kamu harcamalarını karşılayamamasıdır. Diğer bir deyişle doğrudan vergilerden dolaylı vergilere geçiş ile birlikte kamu harcamalarındaki artış elde edilen dolaylı vergi gelirleri ile karşılanamamış ve bunun sonucunda da borçların yine borç alınarak ödenmesi sorunu ortaya çıkarmıştır. Vergi gelirleri ile karşılanamayan kamu açıklarındaki artış, toplumsal mal ve hizmet üretiminin piyasa koşullarına bırakılmasının da gerekçesini oluşturmuştur (Özügurlu ve Kargı,2007:285). Devletlerin mal ve hizmet üretimini piyasalara bırakması ile neticelenen bu süreç içerisinde oluşturulan bütçeler, gelir düzeyi düşük toplumsal kesimler başta olmak üzere topluma yoksulluk olarak yansımıştır (Uçkaç,2010:423).

Aşağıdaki tabloda neoliberal küreselleşme sürecinin öncesi ve sonrasında ülkelerin kamu harcamalarının GSMH içindeki payları yıllara göre verilmiştir (Özügurlu ve Kargı,2007:285).

Tablo-1: Devlet Harcamalarının GSMH İçindeki Payları (% olarak)

	1870	1913	1920	1937	1960	1970	1975	1980	1985	1990	1995	1997	2000*
ABD	3.9	1.8	7	8.6	27	31	34	31.8	35.5	35.2	34.9	32.3	32.2
Almanya	10	14.8	25	42.4	32.4	38.3	48.4	47.9	47	45.1	49.8	49	53.6
Avusturya	-	-	14.7	15.2	35.7	37.6	44.3	47.1	50.4	48.6	52.6	51.7	49.0
Belçika	-	-	-	21.8	30.3	41.9	50.9	57.3	61	53.5	53.6	54.3	49.9
Fransa	12.6	17	27.6	29	34.6	38.5	43.4	52.1	52.1	49.8	54.3	54.25	53.6
Hollanda	9.1	9	13.5	19	33.7	41.3	50.6	55.8	7.1	54.1	51.3	49.9	47.7
İngiltere	9.4	12.7	26.2	30	32.2	-	-	43	-	41.8	44.4	41	41.1
İspanya	-	8.3	9.3	18.4	18.8	21.6	24.4	32.2	40.2	42.5	45.5	42.2	40.5
İsveç	5.7	6.3	8.1	10.4	31	44.2	50.1	60.1	63.3	59.1	65.6	62.3	58.5
İsviçre	-	2.7	4.6	6.1	17.2	-	-	32.8	-	41	47.5	48.8	49.5
İtalya	11.9	11.1	22.5	24.5	30.1	33.1	41.5	42.2	51.3	54	52.7	50.2	48.5
Japonya	8.8	8.3	14.8	25.4	17.5	19	26.8	32	31.6	31.3	35.6	35	39.8
Kanada	-	-	13.3	18.6	28.6	34.1	38.2	39.6	46	46.7	46.4	42.3	41.5
Norveç	3.7	8.3	13.7	-	29.9	34.9	38.8	43.9	41.5	49.7	47.6	43.6	47.0
Ortalama	8.3	9.1	15.4	18.3*	28.5			43.3		46.1		47.1	
Avustralya	-	-	-	-	21.2	23.5	29.4	30.3	35.1	32.1	35.1	32.6	32.3
İrlanda	-	-	-	-	28	-	-	48.2	51	39	37.6	35.1	31.5
Kore	-	-	-	-	-	-	17.1	19.3	17.6	18.1	19.1	22.2	26.9
Polonya	-	-	-	-	-	-	-	-	-	-	49.3	46.9	46
Türkiye	-	-	-	-	-	-	-	-	-	22.5	19.8	22.6	23.9
Yeni Zelanda	-	-	-	-	26.9	-	-	38.1	-	48.8	38.8	38.9	40.2
Ortalama					25.4			39.5		39.1		40.4	
Toplam Ortalama	8.3	9.1	15.4	20.7	27.9			42.6		44.8		45.9	

KAYNAK: IMF, Economic Outlook number: 65 , June 1998, OECDAnalytical Databank.

Kamu harcamalarının neoliberal küreselleşme süreci içindeki deęişimi ile ilgili olarak O'Connor'ın yaklaşımından da bahsetmek faydalı olacaktır. O'Connor'ın kuramında devletin sosyal işlevleri ortadan kaldırılırken, kamu maliyesi de sermayenin birikim ihtiyaçları ile ilişkilendirilmiştir. Neoliberal küreselleşme sürecinde sermayenin en güçlü aktör olarak ortaya çıkması ile beraber devlet örtülü ya da açık bir şekilde sermayenin finansal karlılığını garanti etme işlevine de bürünmüştür. O'Connor bu durumu sermayenin üretiminin karlılığının özelleşmesine rağmen üretimin maliyetinin toplumsallaştırılması olarak ifade etmektedir (Gürkan ve Karahanoğulları,2014:8-9). Bu çalışmanın kapsamı dolayısı ile ayrıntısına girmemekle birlikte özellikle 2008 krizi sonrası ABD başta olmak üzere sanayileşmiş batılı ülkelerde uygulanan kurtarma paketleri O'Connor'ın tespitini doğrulamaktadır. Kurtarma paketlerinin maliyetinin hazineye yani vergi gelirlerinden karşılandığı göz önüne alındığında sermaye kesimini kurtarmak için krizin maliyeti toplumsallaştırılmıştır. Ayrıca kurtarma paketleri aracılığıyla vergi gelirlerinin sermaye kesimine aktarılması yukarıda ifade edilmeye çalışılan toplumsal kaynakların sermaye kesimine transferine de bir örnek teşkil etmektedir.

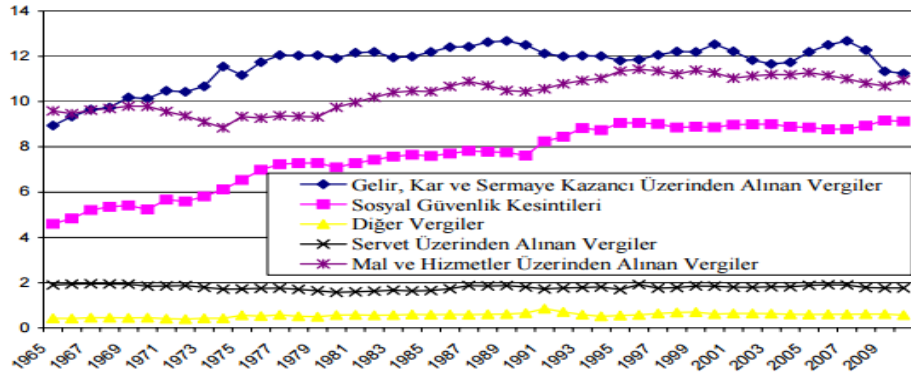
GSMH içindeki kamu harcamalarına ilişkin 2000-2010 yılları arası bir diğer tablo da şu şekildedir (Gürkan ve Karahanoğulları,2014:8-9):

Tablo2: Bazı OECD Ülkelerinde Toplam Merkezi Yönetim Harcamalarının GSYİH'ye Oranı

	2000	2001	2002	2003	2004	2005	2006	2007	2008	2009	2010
Fransa	51,7	51,7	52,9	53,4	53,3	53,6	53,0	52,6	53,3	56,8	56,5
Almanya	45,1	47,6	47,9	48,5	47,1	46,9	45,3	43,5	44,0	48,1	47,5
Yunanistan	47,1	45,7	45,5	45,1	45,9	44,6	45,3	47,5	50,5	53,9	51,4
İzlanda	41,9	42,6	44,3	45,6	44,0	42,2	41,6	42,3	57,7	51,0	51,5
İrlanda	31,1	32,9	33,2	33,0	33,3	33,6	34,2	36,5	42,7	48,6	66,6
İtalya	45,9	47,7	47,1	48,1	47,5	47,9	48,5	47,6	48,6	51,9	50,4
Portekiz	41,0	42,4	42,2	43,6	44,5	45,6	44,4	44,4	44,8	49,9	51,3
İspanya	39,2	38,7	38,9	38,4	38,9	38,4	38,4	39,2	41,5	46,3	45,7
Birleşik Krallık	36,8	40,2	41,4	42,2	43,0	43,8	44,0	43,7	47,6	51,1	50,2
ABD	33,9	35,0	35,9	36,3	36,1	36,3	36,0	36,8	39,1	43,0	42,6
Ortalama (Almanya Hariç)	40,9	41,9	42,4	42,9	43,0	42,9	42,8	43,4	47,3	50,3	51,8

Kaynak: OECD istatistiklerinden derlenmiştir.

Devletlerin neoliberal küreselleşme sürecindeki vergileme politikalarındaki değişimlerine yukarıda değinilerek açıklanmaya çalışılmıştı. Bu politikalardaki değişimlerin ülkelerin aldıkları vergiler üzerindeki yansımalarını daha somut olarak görebilmek için aşağıdaki grafik ve tablolar aracılığı ile OECD ülkelerinde 1965-2014 arası dönemde gelir, kar, servet ve mal ve hizmetler üzerinden alınan vergilerin ülkelerin GSYH içindeki paylarının değişimi gösterilmiştir (Gürkan ve Karahanoğulları,2014:7)

Grafik-1: OECD Ülkelerinde GSYİH'ye Oranla Vergi Gelirlerinin Zaman İçinde Değişimi.**Tablo-3:** OECD Ülkelerinin Gelir ve Kar Üzerinden Alınan Vergilerin GSYH İçindeki Payı.

Gelir ve Kar Üzerinden Alınan Vergilerin GSYH İçindeki Payı (1000)											
	1965	1980	1990	2000	2007	2009	2011	2012	2013	2014	
Avustralya	10,5	14,7	16,0	17,7	17,7	14,4	15,5	15,9	15,7	16,1	
Avusturya	8,6	10,3	10,1	12,0	12,2	11,5	11,7	12,0	12,3	12,6	
Belçika	8,5	16,6	15,2	16,8	15,3	14,4	15,0	15,3	16,0	16,1	
Kanada	9,7	14,2	17,1	17,4	15,7	15,3	14,5	14,7	14,8	15,0	
Şili	3,9	4,4	10,4	5,4	8,5	8,4	6,9	6,5	
Çek Cumhuriyeti	7,4	8,5	6,9	6,8	6,9	7,1	7,1	
Danimarka (1)	13,6	22,9	27,2	28,8	27,9	27,7	27,6	28,4	29,3	32,2	
Estonya	7,7	7,4	7,4	6,3	6,6	7,1	7,4	
Finlandiya	12,4	13,8	16,8	19,7	16,3	14,6	14,9	14,6	15,1	15,3	
Fransa (1)	5,3	6,6	6,6	10,7	10,1	8,6	10,0	10,6	11,1	10,8	
Almanya (2)	10,7	12,8	11,3	10,9	10,9	10,4	10,5	11,0	11,3	11,4	
Yunanistan (1)	1,6	4,0	5,0	9,0	7,3	7,5	7,2	8,5	7,8	8,5	
Macaristan	9,4	9,9	9,5	6,3	7,0	6,7	6,8	
İzlanda	5,5	7,4	9,0	14,5	17,7	15,1	15,7	16,0	16,8	18,1	
İrlanda	6,3	11,0	12,3	13,4	12,4	10,6	10,6	11,2	11,4	11,6	
İsrail	13,8	12,4	8,9	9,2	9,1	9,6	9,7	
İtalya	4,4	8,9	13,3	13,5	14,1	13,7	13,4	14,3	14,5	14,0	
Japonya	7,8	11,4	14,3	9,3	10,4	8,0	8,6	9,1	9,9	10,2	
Kore	..	4,3	6,2	6,2	7,9	6,8	7,3	7,4	7,1	7,2	
Letonya	7,0	8,2	6,9	7,0	7,4	7,4	7,5	
Lüksemburg	9,5	14,8	13,5	13,6	12,7	13,8	13,5	13,7	13,5	13,3	
Meksika	..	4,3	4,2	4,5	4,9	4,9	5,3	5,1	6,0	5,7	
Hollanda	11,0	13,2	13,0	9,7	10,2	10,0	9,6	9,1	9,1	9,6	
Yeni Zelanda	14,1	20,7	21,6	19,5	21,3	17,2	16,3	17,8	17,3	18,0	
Norveç	12,8	17,5	14,2	18,8	20,2	18,9	20,5	20,0	18,2	16,4	
Polonya	6,7	7,9	6,8	6,4	6,5	6,3	6,3	
Portekiz	3,9	4,3	6,8	9,1	8,8	8,3	9,1	8,7	11,0	10,5	
Slovak Cumhuriyeti	6,9	6,1	5,5	5,5	5,5	6,0	6,5	
Slovenya	6,8	8,7	7,5	7,2	6,9	6,4	6,5	
İspanya (1)	3,5	5,7	9,7	9,5	12,2	9,0	9,1	9,7	9,7	9,7	
İsviçre	17,2	19,0	20,6	20,0	17,4	15,5	14,8	14,5	14,8	14,9	
İsviçre	6,8	10,6	11,2	12,2	12,1	12,6	12,4	12,2	12,3	12,3	
Türkiye	3,1	6,9	5,0	7,1	5,7	5,9	5,8	6,0	5,9	6,1	
İngiltere	10,8	12,6	12,9	12,8	13,0	12,1	12,2	11,6	11,5	11,2	
ABD	11,3	12,7	11,7	14,1	12,9	9,3	11,0	11,3	12,1	12,3	
OECD-Ortalama	8,7	11,6	12,2	12,0	12,2	10,9	11,0	11,2	11,4	11,5	

KAYNAK: REVENUE STATISTICS 1965-2015/STATISTIQUES DES RECETTES PUBLIQUES 1965-2015 © OECD/OCDE 2016 (TABLE 7)

Kaynak: http://www.gib.gov.tr/sites/default/files/fileadmin/HTML/VI/OECD/Tablo_7.xls.htm, 15.05.2017'de erişildi.

Tablo-4: OECD Ülkelerinin Servet Üzerinden Alınan Vergilerin GSYH İçindeki Payı.

Servet Unsurları Üzerinden Alınan Vergilerin GSYH İçindeki Payı (4000)										
	1965	1980	1990	2000	2007	2009	2011	2012	2013	2014
Avustralya	2,4	2,0	2,5	2,7	2,6	2,5	2,3	2,4	2,6	2,8
Avusturya	1,3	1,1	1,1	0,6	0,6	0,5	0,5	0,6	0,7	0,6
Belçika	1,1	1,3	1,6	2,0	3,1	2,9	3,1	3,3	3,5	3,6
Kanada	3,6	2,8	3,5	3,3	3,4	3,9	3,7	3,7	3,7	3,7
Sili	1,0	1,3	1,1	0,9	0,8	0,9	0,8	0,8
Çek Cumhuriyeti	0,5	0,4	0,4	0,5	0,5	0,5	0,4
Danimarka (1)	2,4	2,4	1,9	1,6	1,8	1,8	1,9	1,8	1,8	1,9
Estonya	0,4	0,2	0,3	0,3	0,3	0,3	0,3
Finlandiya	1,2	0,7	1,1	1,1	1,1	1,1	1,1	1,2	1,3	1,3
Fransa (1)	1,4	1,9	2,6	2,9	3,3	3,3	3,6	3,8	3,8	3,9
Almanya (2)	1,8	1,2	1,2	0,8	0,9	0,8	0,9	0,9	0,9	1,0
Yunanistan (1)	1,7	1,0	1,2	2,0	1,7	2,0	2,3	2,5	3,0	1,4
Macaristan	0,7	0,8	0,8	1,1	1,2	1,3	1,3
İzlanda	1,0	1,8	2,5	2,8	2,4	2,1	2,3	2,5	2,5	2,5
İrlanda	3,7	1,6	1,5	1,8	2,4	1,4	1,6	1,8	2,0	2,2
İsrail	3,1	3,2	3,0	3,2	2,9	3,0	3,0
İtalya	1,8	1,1	0,8	1,9	2,0	2,6	2,2	2,7	2,7	2,9
Japonya	1,4	2,0	2,7	2,8	2,6	2,7	2,8	2,7	2,7	2,7
Kore	..	1,4	2,2	2,7	3,2	2,8	2,7	2,6	2,5	2,7
Letonya	1,1	0,9	0,7	1,0	1,0	1,0	1,0
Lüksemburg	1,6	1,9	2,8	4,0	3,5	2,6	2,6	2,7	2,8	3,0
Meksika	..	0,3	0,2	0,2	0,3	0,3	0,3	0,3	0,3	0,3
Hollanda	1,4	1,4	1,5	2,0	1,7	1,4	1,2	1,1	1,2	1,4
Yeni Zelanda	2,7	2,3	2,5	1,7	1,8	2,0	2,0	2,0	1,9	2,0
Norveç	0,9	0,7	1,2	1,0	1,2	1,2	1,2	1,2	1,2	1,2
Polonya	1,4	1,4	1,4	1,3	1,3	1,4	1,4
Portekiz	0,8	0,3	0,7	1,1	1,3	1,1	1,1	1,1	1,1	1,2
Slovak Cumhuriyeti	0,6	0,4	0,4	0,4	0,4	0,4	0,4
Slovenya	0,6	0,6	0,6	0,6	0,6	0,6	0,6
İspanya (1)	0,9	1,0	1,7	2,1	2,9	2,0	1,9	2,0	2,2	2,4
İsviçre	0,6	0,4	1,7	1,7	1,1	1,0	1,0	1,0	1,1	1,1
İsviçre	1,6	1,9	1,9	2,5	2,1	1,9	1,8	1,7	1,7	1,8
Türkiye	1,1	0,7	0,3	0,8	0,9	0,9	1,1	1,2	1,4	1,4
İngiltere	4,3	4,0	2,7	3,8	4,1	3,8	3,9	3,9	4,0	4,1
ABD	3,7	2,7	3,0	2,9	3,1	3,2	3,0	2,9	2,9	2,8
OECD-Ortalama	1,9	1,5	1,8	1,8	1,8	1,7	1,8	1,8	1,9	1,9

KAYNAK: REVENUE STATISTICS 1965-2015/STATISTIQUES DES RECETTES PUBLIQUES 1965-2015 © OECD/OCDE 2016 (TABLE 21)

Kaynak: http://www.gib.gov.tr/sites/default/files/fileadmin/HTML/VI/OECD/Tablo_21.xls.htm, 15.05.2017'de erişildi.

Tablo-5: OECD Ülkelerinin Mal ve Hizmetler Üzerinden Alınan Vergilerin GSYH İçindeki Payı.

Mal ve Hizmetler Üzerinden Alınan Vergilerin GSYH İçindeki Payı (5000)										
	1965	1980	1990	2000	2007	2009	2011	2012	2013	2014
Avustralya	7,2	8,2	7,8	8,7	8,0	7,6	7,2	7,7	7,9	7,5
Avusturya	12,6	12,2	12,4	12,1	11,2	11,6	11,6	11,8	11,7	11,7
Belçika	11,4	10,9	10,7	10,9	10,7	10,6	10,7	11,1	10,9	10,8
Kanada	10,2	9,9	9,1	8,4	7,7	7,3	7,2	7,2	7,1	7,2
Sili	10,7	12,0	10,0	9,7	10,5	10,8	10,8	10,9
Çek Cumhuriyeti	10,2	10,3	10,6	11,2	11,4	11,7	10,9
Danimarka (1)	12,2	15,8	15,1	15,5	16,2	15,2	15,1	15,1	15,1	15,0
Estonya	12,1	13,1	14,2	13,1	13,4	13,0	13,7
Finlandiya	12,7	12,5	14,0	13,3	12,6	12,9	13,8	14,1	14,5	14,4
Fransa (1)	12,9	12,0	11,6	11,1	10,5	10,4	10,7	10,8	10,9	11,0
Almanya (2)	10,4	9,9	9,3	10,2	10,2	10,8	10,4	10,3	10,2	10,1
Yunanistan (1)	8,4	8,6	11,2	12,1	11,4	11,0	13,2	13,4	13,9	15,5
Macaristan	15,6	14,9	15,5	15,9	17,0	16,8	16,8
İzlanda	16,0	17,3	15,5	16,0	15,8	11,3	11,9	12,3	12,1	12,1
İrlanda	12,9	13,2	13,6	11,7	11,1	9,8	9,3	9,4	9,5	9,7
İsrail	11,6	11,9	11,6	12,0	11,5	11,9	12,3
İtalya	9,7	7,6	10,2	11,3	10,5	10,4	11,3	11,6	11,5	11,8
Japonya	4,7	4,0	3,9	5,1	5,1	5,1	5,3	5,3	5,3	6,3
Kore	..	10,6	8,3	8,2	7,8	7,6	7,5	7,7	7,5	7,4
Letonya	11,2	11,0	10,9	10,9	11,3	11,5	11,8
Lüksemburg	6,5	7,5	7,9	9,8	10,1	10,8	10,6	11,0	10,7	11,0
Meksika	..	7,4	5,4	5,8	5,0	5,0	5,1	5,0	4,7	5,4
Hollanda	8,8	10,2	10,6	10,7	11,2	10,8	10,8	10,7	10,9	11,1
Yeni Zelanda	6,5	6,6	12,1	11,3	10,7	11,1	12,1	12,3	12,0	12,5
Norveç	12,1	14,8	14,3	13,3	12,0	11,5	11,1	10,9	11,0	11,1
Polonya	11,6	13,1	11,7	12,5	11,7	11,5	11,6
Portekiz	7,5	10,2	11,7	12,5	13,2	11,6	12,9	12,9	12,7	13,0
Slovak Cumhuriyeti	12,2	11,0	10,4	10,5	9,9	10,4	10,7
Slovenya	13,8	13,0	13,3	13,7	14,2	14,9	14,7
İspanya (1)	5,8	4,6	9,0	9,8	9,2	6,8	8,2	8,6	9,3	9,6
İsviçre	9,8	10,5	12,3	12,1	12,0	12,7	12,4	12,3	12,3	12,1
İsviçre	5,7	5,4	4,9	6,1	5,9	6,0	6,1	6,2	6,1	6,1
Türkiye	5,7	3,4	4,2	10,1	11,5	11,2	12,6	12,4	13,5	12,7
İngiltere	9,7	9,7	10,2	10,5	9,6	9,2	10,9	10,8	10,7	10,7
ABD	5,3	4,5	4,6	4,6	4,5	4,2	4,4	4,4	4,5	4,5
OECD-Ortalama	9,4	9,5	10,0	10,9	10,6	10,3	10,6	10,8	10,8	11,0

KAYNAK: REVENUE STATISTICS 1965-2015/STATISTIQUES DES RECETTES PUBLIQUES 1965-2015 © OECD/OCDE 2016 (TABLE 23)

Kaynak: http://www.gib.gov.tr/sites/default/files/fileadmin/HTML/VI/OECD/Tablo_23.xls.htm, 15.05.2017'de erişildi.

OECD ülkelerinin 1965-1980 arası dönemde toplam kamu gelirleri içinde dolaysız vergileri temsil eden gelir ve kar üzerinden alınan vergilerin GSYH' ye -yüzde- oranı artmakta iken neoliberal küreselleşme sürecinin başlaması ile birlikte belli bir ortalama seviyesinde sabitlendiği ve bu seviyenin etrafında dalgalanmaya geçtiği görülebilmektedir. Dolaylı vergilerin içinde yer alan mal ve hizmetlerden alınan vergilerin GSYH'ye -yüzde- oranlarına baktığımızda ise bu gelir türünün artış eğilimine sahip olduğunu görebilmekteyiz. Bu değişen durum adaletsiz bir vergileme modeli olan dolaylı vergiler aracılığıyla vergi yükünün sermaye kesimi yerine halkın geneline yansıtılması tercihinin bir sonucudur. Vergileme politikasındaki bu değişim toplumun genel çıkarı ile değil, sermayenin mali politikası ile uyumludur (Gürkan ve Karahanoğulları,2014:7). Özellikle Türkiye bu vergi türünde daha fazla dikkat çekmektedir. Bunun nedeni 1990 yılından 2000'li yıllara gelindiğinde mal ve hizmetlerden alınan vergilerin GSYH içindeki payı %4.2 den %10.1 seviyelerine gelmiş ve 2000 yılından sonra da bir önceki döneme kıyasla daha az olmakla birlikte artış eğilimini sürdürmüştür.

3. 1980 SONRASI TÜRKİYE'DE LİBERALİZASYON SÜRECİ

1980 sonrasında küresel anlamda etkili olan neoliberal politikalar Türkiye'nin iktisadi ve mali yapısını da etkilemiştir. 1970'li yıllarda görülen krizler ve değişen toplumsal taleplere karşı ülkelerin gerek ekonomik yapılarının gerekse de siyasi yapıların yeterli olmaması küresel boyutta yeni bir oluşumun yolunu açmıştır. Türkiye ekonomisinde bu küresel gelişmelere paralel olarak, ithalatta önemli bir yeri olan petrolün kriz nedeniyle fiyatının artması, işçi dövizlerindeki durgunluk gibi nedenlerin de etkisiyle cari işlemler fazlası açığa dönüşmüştür. Bunun yanında kısa vadeli dış borçların miktarı da 1970'li yıllardan sonra hızla artmıştır. Petrol krizine kadar olan dönemde çok az olan kısa vadeli dış borçlar 1977 yılında gelindiğinde toplam dış borçların %60'ını oluşturmuştur. Uzun vadeli kredilerde ise vade 22 yıldan 12 yıla düşmüş, faiz yükü de %4.4'ten %7.6'ya yükselmiştir. Ortaya çıkan tüm bu olumsuzluklar nedeniyle Türkiye de neoliberal politikalara uygun olacak şekilde iktisadi ve mali yapısında değişiklikler yapmıştır. Neoliberal küreselleşme sürecinin dayattığı dışa açılma, yabancı sermayenin teşvik edilmesi, piyasalara devlet müdahalesinin en az seviyeye indirilmesi, sermaye birikimine destek verilmesi ve piyasa mekanizmasının işlerliğinin sağlanması gibi politikaları hayata geçirmeye başlamıştır (Tüleykan ve Bayramoğlu,2016:405). Söz konusu politikaları uygulamak için Ekonomik Stabilizasyon Programı olarak da adlandırılan 24 Ocak 1980 Kararları kabul edilmiştir. Bu sayede neoliberal politikalar benimsenerek dünyaya entegre olmak hedeflenmiştir. Bu karardan önce ise Türkiye'nin temel ekonomi politikası, sabit döviz kuru rejimi altında, korumacı bir dış ticaret rejimi ve ithal ikameci bir sanayileşme politikası şeklindeydi (Bakkal ve Susam,2011:40).

3.1. 24 Ocak Kararları, Amaçları ve Hedefleri

1970'li yıllarda yaşanan krizlerin etkilerini ortadan kaldırmak, ekonomide kayda değer iyileşmeleri gerçekleştirmek ve küresel ekonomik düzene entegre olmak amacıyla alınan 24 Ocak Kararları'nın içeriği kısaca şu şekildedir: %32,7 oranında devalüasyon yapılarak günlük kur ilanı uygulamasına gidilmesi, devletin ekonomideki payını küçülten önlemler alınması, KİT'lerdeki uygulamaya paralel olarak tarım ürünleri destekleme alımları sınırlandırılması, gübre, enerji ve ulaştırma dışındaki sübvansiyonların kaldırılması, dış ticaretin serbestleştirilmesi, yabancı sermaye yatırımlarının teşvik edilmesi, kâr transferlerine kolaylık sağlanması, yurtdışı müteahhitlik hizmetlerinin desteklenmesi, ithalatın kademeli olarak liberalize edilmesi, ihracat, vergi iadesi, düşük faizli kredi, imalatçı ihracatçılara ithal girdide gümrük muafiyeti, sektörlere göre farklılaşan teşvik sistemi getirilmesi kararları alınmıştır (Tüleykan ve Bayramoğlu,2016:405).

24 Ocak Kararları ile gerçekleştirilmesi hedeflenen temel amaçlar ise şöyledir:

- Enflasyonun hızlı bir şekilde aşağı çekilmesi,
- Gerçekçi kur politikası uygulaması ile döviz gelirlerinin artırılması ve ödemeler dengesinin iyileştirilmesi,
- İhracatın çeşitli teşvik kararları ile hızla artırılması ve ihracata yönelik sanayileşme politikası izlenerek sanayi ürünlerinin ihracatına ağırlık verilmesi,

- KİT'lere ürettikleri ürünlerin fiyatlarını serbestçe belirleme yetkisi verilmesi ve zarar eden bu kuruluşların karlı hale getirilerek hazine üzerinde oluşan yüklerin hafifletilmesi,
- Yabancı sermayeyi çeşitli teşviklerle ülkeye çekerek daha fazla yatırımın sağlanması,
- Fiyat Denetim Komitesi'nin kaldırılması suretiyle fiyatlar üzerindeki denetimlere son verilmesi ve fiyatların piyasadaki arz ve talebe göre belirlenmesi. Diğer bir deyişle fiyatların piyasa koşullarına göre belirlenmesi,
- Devletin ekonomik faaliyetlerdeki rolünün ve ekonomiyeye müdahalesinin en aza indirilmesi,
- Koordinasyon Kurulu ve Para Kredi Kurulu'nun oluşturulmasıyla ekonominin yönetiminde, ekonomik kararların alınmasında, dış ekonomik ilişkilerde ve para-kredi politikasının uygulanmasında koordinasyonun sağlanması,
- Kamu sektörü ile özel sektör arasındaki kamu sektörü lehine olan ayrıcalıkların azaltılması,
- Başarısız olan özel sektör firmalarının iflas ederek piyasadan çekilme zorunluluğuna karşılık, kamu sektöründeki başarısız firmaların devletin verdiği sübvansiyonlarla ayakta tutulması arasındaki çelişkinin ortadan kaldırılması,
- Türkiye Cumhuriyet Merkez Bankası nezdinde oluşturulan, Destekleme Fiyat İstikrarı Fonu ile tarımsal girdilere gerekli sübvansiyonun sağlanması ve üreticilerin tarımsal ürünlerinin gerek içeride gerekse dışarıdaki fiyatlarında ortaya çıkan ani dalgalanmalara karşı korunması,
- Son olarak vergi reformu yapılarak, vergi gelirlerinin artırılması ve vergilemede adaletin sağlanması amaçlanmıştır.

Yukarıda sıralanan maddelerden de görülebileceği üzere 24 Ocak Kararları ile neoliberal küreselleşme koşullarına uyum sağlamak amaçlanmıştır. Söz konusu kararların uygulanması için de üç aşama belirlenmiştir. Buna göre IV. Beş Yıllık Kalkınma Dönemi'ni (1979-1983) kapsamaktadır. 1980 darbesinden sonra da bu kararlar uygulanmaya devam etmiştir. İkinci aşama 1984'ten 1989'a kadar olan dönemi kapsamıştır. Bu aşamada temel amaç ithalatın serbestleştirilmesidir. Son aşama olan üçüncü aşamada ise TL'nin değiştirilebilirliğini, mal piyasalarının serbestleşmesi ve özelleştirme gibi neoliberal politikaların devreye sokulmasıdır (Tüleykan ve Bayramoğlu,2016:405-406).

3.2. Türkiye'de Uygulanan Liberalizasyon Politikalarının Sosyo-Ekonomik Etkileri

Neoliberal küreselleşme sürecinde devletin işlevlerinde görülen en önemli değişikliklerden biri, devletin ekonomi içinde etkinliğinin ve büyüklüğünün en aza indirilerek sermaye sınıfının güçlenmesinin sağlanmasıdır. Dolayısıyla bu süre zarfında devletlerin ekonomi alanında etkinliği zayıflatılmıştır. Bunun en somut yansıması da değerlerinden daha az miktara piyasaya satılan kamu mallarının özelleştirilmesidir. Ülke ekonomilerinin küresel piyasaya entegrasyonu sürecinde az gelişmiş ve gelişmekte olan ülkeler daha fazla olumsuz etkilenmektedir. Neoliberal küreselleşmenin söz konusu kategoride yer alan ülkelere yansıması temel olarak ekonomik açıdan daha güçlü olan ülkelere ve uluslararası piyasalara olan bağımlılıktır. Ayrıca neoliberal politikaların hakim kılınması ile piyasalara hakim sermaye sınıfı dışında kalan başta emek kesimi üzere toplumun geri kalan kesimine ücret ve vergi alanında yük getirmesidir. Neoliberal politikaların uygulanması ile ekonomi üzerinde devletin denetim ve gücünün kaldırılması ya da en aza indirilmesi sonucunda denetimsiz ve kontrolsüz finans serbestisini de beraberinde getirmektedir. Bunun sonucunda da devletin bütçesinde borçların denetimi zorlaşmakta ve borç-faiz ödemeleri bütçe içinde önemli yer tutmaktadır (Uçkaç,2010:427-428). Sermaye lehinde uygulanan ve bu sınıfın çıkarlarını toplumun genel çıkarlarının önüne koyan neoliberal politikaların yansıması olarak devlet bütçesindeki borç-faiz ödeme miktarlarının fazla olması, başta işçi sınıfı olmak üzere toplumun geneline yoksulluk ve ülkenin ekonomik büyüklüğünden yeteri kadar pay alamama olarak geri dönmektedir.

Neoliberal politikaların özellikle finans kapitalizmini büyütme sürecine yol açmasının en büyük etkisi devlet bütçesinde görülmektedir. Özellikle faiz harcamalarındaki artış kamusal hizmetleri ve kamu altyapı yatırımlarını baskılamaktadır. Bu bağlamda geniş kesimlerin yararlandığı kamu harcamaları ile yatırım harcamalarının azaltılması toplum açısından olumsuz sonuçlar yaratırken,faiz geliri elde edenler açısından olumlu sonuçlar üretmektedir. Dolayısıyla en önemli sonuç gelir bölüşümünün toplum aleyhine; ama faiz geliri elde edenler lehine dağılımıdır. Bu ekseninde yürütülen

ekonomi politikaları, kamusal hizmetlerin yürütülme olanağını ortadan kaldırarak, gelir dağılımında ciddi bozulmalara ve yoksulluğun artmasına yol açmaktadır. Neoliberal politikaların diğer ülkelerde olduğu gibi Türkiye ekonomisi için öngördüğü koşullar kamusal harcamaların azaltılması ve özelleştirmelerin gerçekleştirilmesidir. Ancak ekonomide gerçekleşen bu dönüşümler eksik istihdama yol açmakta ve gelir dağılımındaki adaletsizliği daha da derinleştirmektedir (Kazgan,2008:238-239).

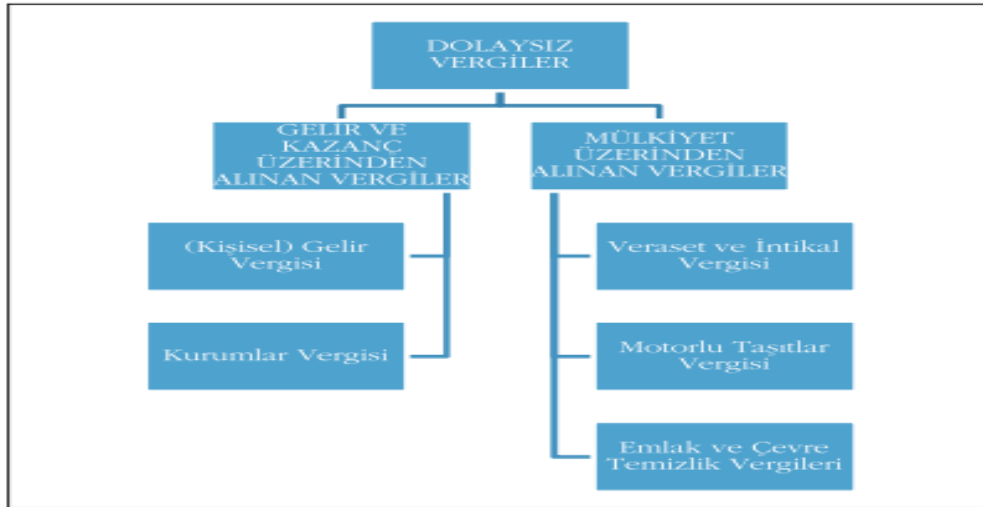
4. NEOLİBERAL KÜRESELLEŞMENİN 1980 SONRASI TÜRK VERGİ POLİTİKALARINA ETKİSİ

Neoliberal küreselleşme süreci devletlerin işlevlerinden vergi politikalarını da doğrudan etkilemiştir. Devletler piyasaların artan gücünden dolayı vergi politikalarında değişikliklere gitmişlerdir. Türkiye de bu süre zarfında vergi politikasında küreselleşme sürecine uygun bir takım uyarlamalar gerçekleştirmiştir. Vergi politikalarını ve ilgili kanuni düzenlemelerini kendi içerisinde farklı ayrımlar çerçevesinde incelemek mümkündür; ancak en yaygın olanı dolaysız vergiler ve dolaylı vergiler olmak üzere iki ana grup altında toplayarak yapılan incelemelerdir. Bu bağlamda bu çalışmada 1980 sonrası Türk vergi politikasının incelenmesi söz konusu iki vergileme türü üzerinden yapılacaktır.

4.1. Dolaysız Vergiler

Dolaysız vergiler, vergileme gücünün ve sürecinin doğrudan gerçekleştiği vergilerdir. Bundan dolayı dolaysız vergilere kıyasla ekonomik, sosyal ve siyasal açıdan daha görünür ve hissedilir niteliğe sahiptir. Dolaysız vergilerin en önemlisi kişisel ve kurumsal gelir vergisidir. Bu vergi türünün arttırılması ya da azaltılması kişisel ve kurumsal olarak faaliyette bulunma (çalışma) ya da faaliyette bulunmama (boş kalma/çalışmama) eylemleri üzerinde doğrudan etkilidir. Türk vergi sisteminde dolaysız vergiler gelir ve kazançlar ile mülkiyet üzerinden alınan vergileri ifade etmektedir (Mutlu ve Çelen,2012:22):

Şekil-1: Türkiye'de Uygulanan Dolaysız Vergi Yapısı.



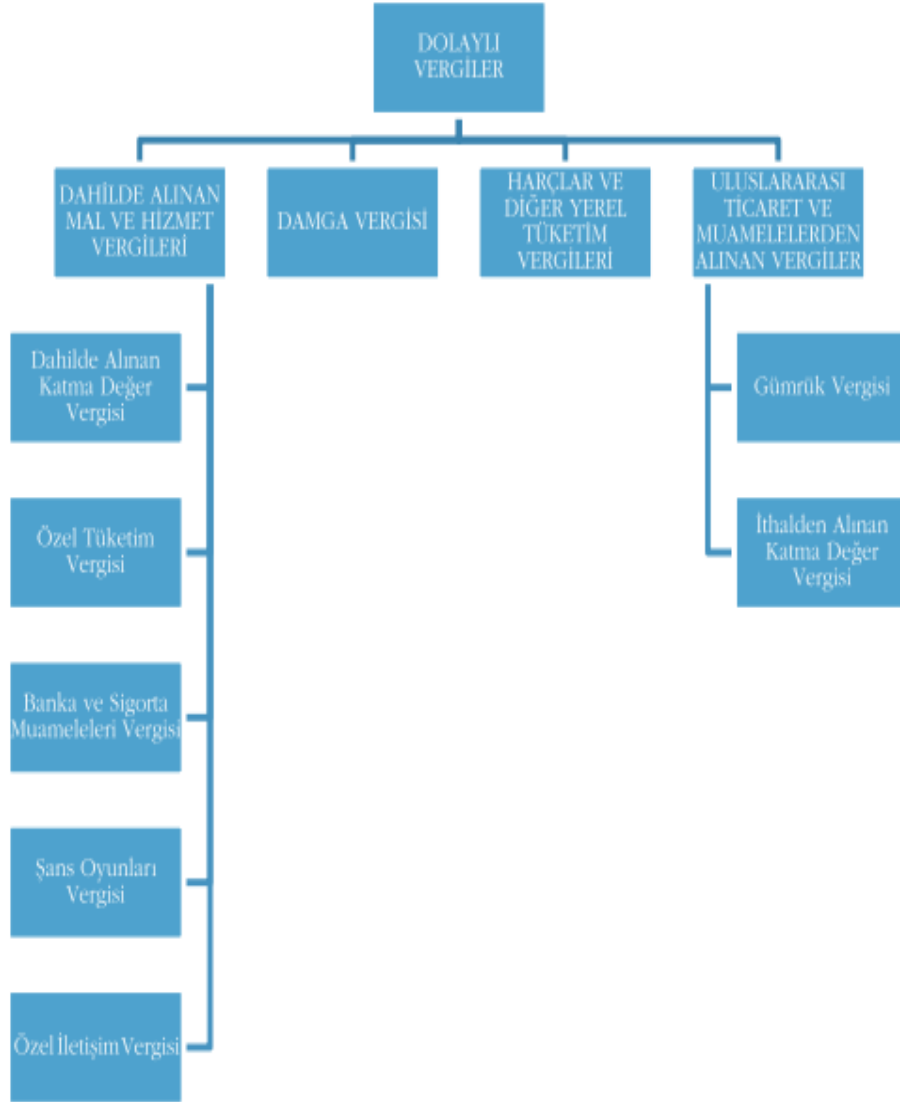
Neoliberal küreselleşme sürecinde çok uluslu şirketlerin etkisi oldukça fazladır. Bu şirketlerin vergilendirilmesi rejimi de temel bir sorun olarak durmaktadır. Sermaye sınıfının çıkarlarını küresel ölçekte temsil eden söz konusu şirketleri adil bir vergi dilimi içine alabilmek kolay olmamaktadır. Dolayısıyla Türk vergi hukuku içerisinde küreselleşmeden en fazla etkilenen vergi kanunu Kurumlar Vergisi Kanunu'dur (Sarıaslan,2010:343). 1981'de %50 olarak uygulanan kurumlar vergisi oranı, 2006 da çıkan Kurumlar Vergisi Kanunu ile % 20'ye indirilmiştir (Özügürü ve Kargı,2007:281-282).

Sermaye sınıfının çıkarlarının bireysel ve toplumsal çıkarların üzerinde tutulması için ortaya konan neoliberal politikalar sonucunda vergilendirme rejimi de sermayenin lehine değişikliklere uğramaktadır. Bu çerçevede vergi cennetlerine yönelik düzenlemeler, vergi oranlarında yapılan indirimler, yatırım indirimleri ve teşvik sistemleri sermaye ve finans kesimi lehine yeniden düzenlenmektedir (Sarıaslan,2010:347-353).

4.2. Dolaylı Vergiler

Dolaylı vergiler, mal ve hizmetler üzerinden alınan ve onların fiyatlarının bir parçası olan vergilerdir. Ancak dolaylı vergiler Türkiye'de olduğu gibi mal ve hizmetler üzerinden alındığında, bu mal ve hizmetler arasındaki nispi fiyat etkinliği ve kaynak dağılım dengeleri bozulabilmektedir. Bunun nedeni üzerinde farklı dolaylı vergi yükü taşıyan mal ve hizmetlerin talebi bu vergi artışından etkilenebilmesidir (Mutlu ve Çelen,2012:18). Dolaylı vergilerde olduğu gibi harcamalardan alınan vergiler, Türkiye gibi gelişmekte olan ülkelerde genel vergi yapısı içindeki payı fazladır. Özellikle Türkiye'de dolaylı vergiler ile diğer vergiler arasındaki fark çok büyüktür (Sarıaslan,2010:354). Türk vergi sisteminde dolaylı vergiler dahilinde alınan mal ve hizmet vergileri, damga vergisi, harçlar ve diğer yerel tüketim vergileri ile uluslararası ticaret ve muamelelerden alınan vergilerdir.

Şekil- 2: Türkiye'de Uygulanan Dolaylı Vergi Yapısı.



1980 sonrası dönemde vergi politikaları içerisinde belki de en önemli yenilik, 1985 yılında Katma Değer Vergisi'nin uygulamaya konulmasıdır. Katma Değer Vergisi (K.D.V.), Cumhuriyet döneminde harcamaların vergilendirilmesiyle ilgili gerçekleştirilen en önemli vergi reformlarından birisidir. K.D.V. ile birlikte ekonomide belge düzeninde gelişme sağlanmış; ayrıca K.D.V. hükümet

için tahsilatı kolay ve yüksek tutarda vergi alınmasını sağlayan bir araç haline gelmiştir. K.D.V.'nin getirilmesi hükümetin dolaysız vergilerden dolayı vergilere geçme istediğinin de en büyük göstergesidir (<http://www.vergi.tc/>, 23.05.2017'de erişildi). Böylece neoliberal küreselleşme sürecinin etkisi ile sermaye üzerindeki vergi yükü hızla azaltılarak dolaylı vergiler aracılığı ile toplumun geri kalanına yüklenmiştir. Aşağıdaki tabloda gelir, kurumlar ve katma değer vergilerinin 1988-2016 arası dönemde genel bütçe gelirleri içindeki payı gösterilmiştir.

Tablo-6: Gelir, Kurumlar ve K.D.V'nin Genel Bütçe Vergi Gelirleri İçindeki Payı.

GELİR, KURUMLAR VE KATMA DEĞER VERGİSİNİN GENEL BÜTÇE VERGİ GELİRLERİ İÇİNDEKİ PAYI									
(1988 - 2016)									
(BİN TL.)									
	VERGİ	GELİR	VERGİ	KURUMLAR	VERGİ	TOPLAM K.D.V.	VERGİ	GELİR	VERGİ
	GELİRLERİ	VERGİSİ	İÇİNDEKİ	VERGİSİ	İÇİNDEKİ	TAHSİLATI	İÇİNDEKİ	+K.D.V.	İÇİNDEKİ
YILLAR	TAHSİLATI	TAHSİLATI	PAYI (%)	TAHSİLATI	PAYI (%)	(DAHİLDE + İTHALDE)	PAYI (%)	TAHSİLATI	PAYI (%)
1988	14.232	4.801	33,7	2.118	14,9	4.177	29,3	11.096	78,0
1989	25.550	9.871	38,6	3.998	14,1	6.461	25,3	19.930	78,0
1990	45.399	18.609	41,0	4.637	10,2	12.371	27,2	35.617	78,5
1991	78.643	33.355	42,4	7.063	9,0	22.832	29,0	63.230	80,4
1992	141.602	60.056	42,4	10.078	7,1	42.088	29,7	112.222	79,3
1993	264.273	106.661	40,4	19.132	7,2	81.877	31,0	207.670	78,6
1994	534.888	(1) 181.884	34,0	43.976	8,2	176.742	33,0	402.602	75,3
1994	587.760	(2) 181.884	30,9	43.976	7,5	176.742	30,1	402.602	68,5
1995	1.084.350	329.795	30,4	103.241	9,5	354.980	32,7	788.016	72,7
1996	2.244.084	676.017	30,1	189.338	8,4	743.026	33,1	1.608.381	71,7
1997	4.745.484	1.300.245	31,6	396.238	8,3	1.361.562	32,9	3.458.045	72,9
1998	9.228.596	3.481.752	37,7	748.383	8,1	2.725.083	29,5	6.955.218	75,4
1999	14.802.280	4.836.551	32,7	1.549.525	10,5	4.164.334	28,1	10.650.410	72,0
2000	26.503.698	6.212.977	23,4	2.356.787	8,9	8.379.554	31,6	16.949.318	64,0
2001	39.735.928	11.579.424	29,1	3.675.665	9,3	12.438.860	31,3	27.693.949	69,7
2002	59.631.868	19.717.660	33,0	5.575.495	9,3	20.400.201	34,2	39.693.356	66,6
2003	84.316.169	17.069.761	20,2	8.645.345	10,3	27.031.099	32,1	52.740.205	62,6
2004	(*) 101.038.904	19.689.593	19,5	9.619.399	9,5	34.325.208	34,0	63.634.160	63,0
2005	(*) 119.250.807	22.817.530	19,1	11.401.886	9,6	38.280.429	32,1	72.499.945	60,8
2005	(**) 131.949.778	26.849.808	20,3	13.583.291	10,3	42.263.650	32,0	82.695.749	62,7
2006	(**) 151.271.701	31.727.644	21,0	12.447.354	8,2	50.723.560	33,5	94.898.558	62,7
2007	(**) 171.098.466	38.061.543	22,2	15.718.474	9,2	55.461.123	32,4	109.241.140	63,8
2008	(**) 189.880.827	44.430.339	23,4	18.658.195	9,8	60.066.230	31,6	123.154.764	64,8
2009	(**) 196.313.308	46.018.360	23,4	20.701.805	10,5	60.169.248	30,6	126.889.413	64,6
2010	(**) 235.714.637	49.385.289	21,0	22.854.846	9,7	75.649.986	32,1	147.890.121	62,7
2011	(**) 284.490.017	59.885.000	21,0	29.233.725	10,3	95.550.463	33,6	184.669.188	64,9
2012	(**) 317.218.619	69.671.645	22,0	32.111.820	10,1	103.155.875	32,5	204.939.340	64,6
2013	(**) 367.517.727	78.726.008	21,4	31.434.581	8,6	123.879.363	33,7	234.038.952	63,7
2014	(**) 401.883.956	91.063.306	22,7	35.163.517	8,8	130.539.554	32,5	256.765.377	63,9
2015	(**) 465.229.389	105.395.330	22,7	37.009.525	8,0	153.844.174	33,1	295.249.129	63,7
2016	(**) 529.607.901	123.686.147	23,4	46.898.425	8,9	169.808.352	31,9	339.392.924	64,1
(1) EDV, NAV, VE EMTV, HARİC									
(2) EDV, NAV, VE EMTV, DAHİL									
NOT: 1- 1988-2005 RAKAMLARI MAHALLİ İCARE VE FON PAYLARI HARİCİ RED VE İADELER DAHİL TUTARLARDIR.									
2- 2008-2016 YILLARI VERGİ GELİRLERİ İÇERİSİNDEKİ GELİR VERGİSİ TEVKİFAT RAKAMINA ASGARİ GECİM İNDİRİMİ TUTARI DAHİLDİR.									
(*) ÖNCEKİ YILLARLA AYNI BAZA GETİRMEK İÇİN, RAKAMLARA RED VE İADELER DAHİL EDİLMİŞTİR.									
(**) 2006 - 2016 YILLARI BÜTÇE KANUNU'NDA MAHALLİ İCARE VE FON PAYLARI İLE RED VE İADELER DAHİL OLDUĞUNDAN, AYNI BAZA GETİRMEK İÇİN RAKAMLARA MAHALLİ İCARE VE FON PAYLARI İLE RED VE İADELER DAHİLDİR.									

Kaynak: http://www.gib.gov.tr/sites/default/files/fileadmin/user_upload/VI/CVI/Tablo_67.xls.htm, 15.05.2017'de erişildi.

Bu tabloda görülebileceği gibi gelir vergisi ve kurumlar vergisinin oranı düşerken, K.D.V.'nin oranı artmıştır. Böyle bir değişimin gerçekleşmiş olması yukarıda ifade edildiği gibi vergileme politikası olarak dolaysız vergilemeden dolaylı vergileme sistemine geçme isteği olduğunu kanıtlar niteliktedir. Bu bağlamda 1980 sonrasında Türkiye'de dolaysız vergilerden dolaylı vergilere doğru bir yönelim gerçekleşmiştir. 1980-2005 arası dolaylı ve dolaysız vergi tahsilatının genel bütçe vergi gelirleri içindeki dağılımını gösteren tablo aşağıda gösterilmiştir. (Özügürlü ve Kargı,2007:286).

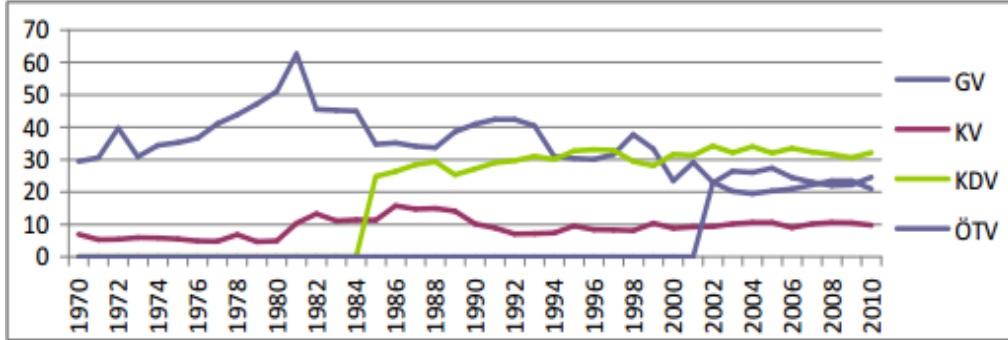
Tablo-7: Türkiye'de Genel Bütçe Vergi Gelirleri İçinde Dolaylı ve Dolaysız Vergi Tahsilatının (%) Dağılımı.

Yıllar	Dolaysız Vergiler (%)	Dolaylı Vergiler (%)
1980	62,8	37,2
1981	59,6	40,4
1982	59,6	40,4
1983	57,3	42,7
1984	57,2	42,8
1985	46,9	53,1
1986	52,0	48,0
1987	49,6	50,4
1988	49,6	50,4
1989	53,4	46,6
1990	52,1	47,9
1991	52,3	47,7
1992	50,4	49,6
1993	48,6	51,4
1994	48,3	51,7
1995	40,7	59,3
1996	39,4	60,6
1997	40,7	59,3
1998	46,6	53,4
1999	45,4	54,6
2000	40,9	59,1
2001	40,4	59,6
2002	33,6	66,4
2003	32,3	67,8
2004	29,0	71,0
2005	27,0	73,0

Tablo 7'de de görülebildiği gibi dolaylı vergilerin oranı 1980'de % 37.2 iken 2005 yılına gelindiğinde % 73 oranına yükselmiştir. Söz konusu oran değişimi, 1980 sonrasında Türkiye'deki vergi politikasının neoliberal küreselleşme sürecine uyumlu olacak şekilde dönüştürüldüğünü net bir şekilde göstermektedir. Bununla birlikte en son yayımlanan OECD verilerine göre 2005'te gerçekleşen dağılımın az da olsa dolaysız vergilere doğru arttığını söylemeliyiz. Bununla birlikte yine de en yüksek dolaylı vergi oranına sahip ülke Türkiye olmuştur. OECD'nin yıllık olarak paylaştığı verilere göre dolaylı vergilerde OECD ortalaması %46.66 iken Türkiye'de bu oran 2016 yılında %63.38 olarak gerçekleşmiştir (<http://www.seffaflik.org/wp-content/uploads/2017/02/Turkiyede-dolayli-ve-dolaysiz-vergi.pdf>, 15.05.2017'de erişildi).

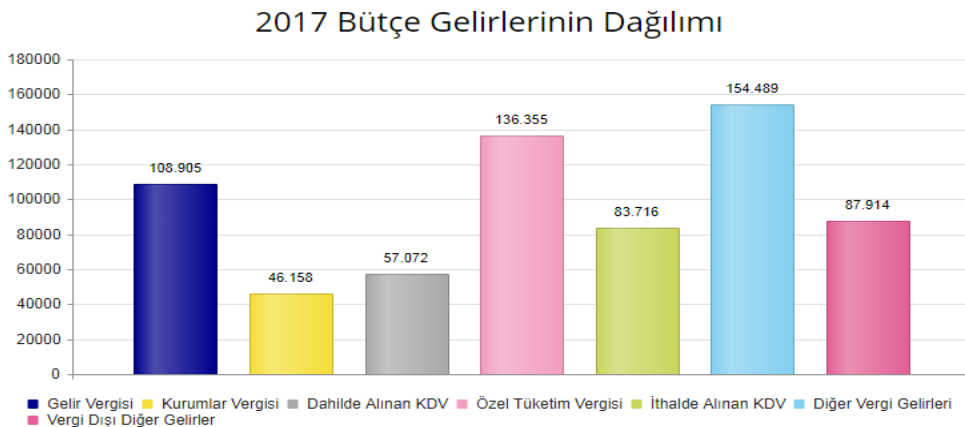
1980 sonrası Türk vergi politikasında, toplam vergi gelirleri içerisinde en yüksek paya sahip olan Gelir Vergisi, Kurumlar Vergisi, Katma Değer Vergisi ve Özel Tüketim Vergisinin genel bütçe vergi gelirleri arasındaki payı incelendiğinde, küreselleşmenin etkisi hemen dikkatleri çekmektedir. Özellikle 1985 yılında kabul edilen K.D.V. ve 2002 yılında uygulanmaya başlanan Özel Tüketim Vergisi ile dolaylı vergilerin, vergi gelirleri içerisinde payının giderek arttığı görülmektedir. Küreselleşme sonucu yabancı sermayeyi ülkeye çekmek ve uluslararası alanda rekabet gücünü arttırmak amacıyla Kurumlar Vergisi'nin payının gözle görülür şekilde azaldığı ve Avrupa Birliği'ne uyum kapsamında ise K.D.V.'nin payının giderek arttığı aşağıdaki grafikte en dikkat çekici nokta olarak karşımıza çıkmaktadır (Aydın ve Güngör,2011:75-76):

Grafik-2: 1970-2010 Yılları Arasında GV/KV/KDV/ÖTV' nin Genel Bütçe Vergi Gelirleri İçerisindeki Payı.

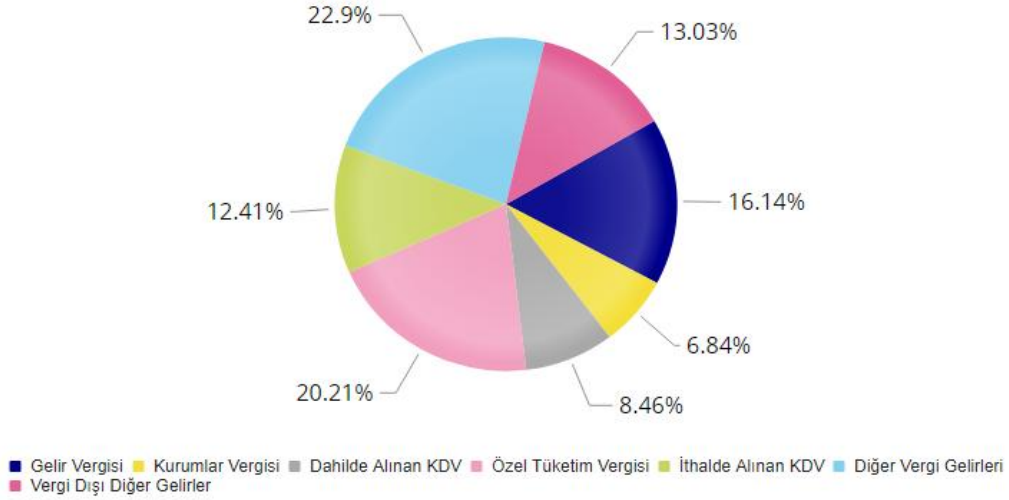


Dolaylı ve dolaysız vergilerin vergi gelirleri içindeki payı incelendiğinde ise yukarıda yapılan açıklamaların bir kanıtı karşımıza çıkmaktadır. Çünkü 1980'li yılların ilk dönemlerinde dolaysız vergilerin vergi gelirleri içerisindeki payının yüksek olmasına rağmen, 1980'li yılların sonlarına doğru ve özellikle 2000'li yılların başlarından itibaren dikkat çekici şekilde dolaylı vergilerin payının yükseldiği görülmektedir. Gelir Vergisi ve Kurumlar Vergisi gibi dolaysız vergi oranlarının düşürülmesi, arz yönlü iktisat politikasının bir özelliği olmakla beraber, K.D.V.'nin uygulamaya konulması ile birlikte dolaylı vergilerin sistem içerisindeki ağırlığı artmıştır. Arz yönlü iktisat politikası çerçevesinde dolaysız vergilerin oranlarının düşürülmesi yoluyla da emek ve sermaye gelirleri üzerindeki ikame etkisini ortadan kaldırmayı, böylece ekonominin çalışma, yatırım ve tasarruf eğilimini güçlendirmek öngörülmüştür (Aydın ve Güngör,2011,76). Türkiye'nin 2017 yılına ait bütçe gelir dağılımı grafik ve yüzdesel dağılımı gösterecek şekilde aşağıda verilmiştir (<http://www.bumko.gov.tr/TR,7452/2017-butce-gelirlerinin-dagilimi.html>, 15.05.2017 tarihinde erişildi).

Grafik-3: 2017 Yılı Bütçe Gelirlerinin Dağılımı.



Şekil-3: 2017 Yılı Bütçe Gelirlerin Yüzdesele Dağılımı.



Yukarıda ortaya konulmaya çalışılan bilgilerden hareketle kısaca şu çıkarımda bulunmak çok da yanlış olmayacaktır: 1980 sonrasında dolaysız vergilerin toplam vergi gelirleri içindeki payını azaltan ve dolaylı vergilerin payını artıran vergi sistemi değişiklikleri, 1980 sonrası neoliberal küreselleşme sürecinde Türkiye'de en önemli politika değişikliklerinden birisi olmuştur. 1985 yılından sonra K.D.V.'nin uygulamaya girmesiyle dolaylı vergilerin dolaysız vergilere oranla toplam vergi gelirleri içerisindeki payı giderek artmıştır. Dolaylı vergilerde yapılan söz konusu tüm artışlar, bütçeye gelir getirmiş ancak bunun bedelini neoliberal politikaların çıkarlarını maksimize ettiği finans ve sermaye kesimi değil, vergi yükü giderek artan alt gelir grupları ödemiştir (<http://www.vergi.tc/>, 24.05.2017'de erişildi).

SONUÇ

1980 sonrası neoliberal küreselleşme etkisini attırılmış ve günümüz de dahil olmak üzere etkisini uzun yıllar devam ettirmiştir. Bu sürecin en temel belirleyeni sermayenin uluslararasılaşmasıdır. Küreselleşme olarak da anlamamız gereken sermayenin küresel boyutta artan etkisi, diğer bir ifade ile sermaye kesiminin ekonomik ve siyasal hegemonyası bireysel ve toplumsal yaşamı etkilediği gibi devletlerin işlevlerini de etkilemiştir.

Neoliberal politikaların domine ettiği küreselleşme sürecinde ulus devletlerin işlevleri de değişmek durumunda kalmıştır. Ulus devletler bu süreç içerisinde ekonomi alanında geri plana çekilmiş ve piyasanın egemenliğini kabul etmek zorunda kalmıştır. Bu bağlamda devletlerin ekonomik ve hatta siyasal yapıları sermaye kesiminin çıkarlarını maksimize etmek amacıyla dönüştürülmüştür. Ulus devletlere dayatılan söz konusu dönüşüm sistematığı kendini devletlerin vergi politikalarında göstermektedir.

Neoliberal küreselleşme gerçekliğine uyumlu olacak şekilde yeniden oluşturulan vergi politikaları ile sermaye kesiminin hem uluslararası hem de ulusal düzeyde egemenliği gün geçtikçe daha da artmaktadır. Uygulanan vergi politikalarının yansıması sermaye kesiminin çıkarlarını korurken toplumsal yaşamda yoksulluk ve gelir dağılımında adaletsizlik olarak gerçekleşmektedir. Sermaye kesimi lehine uygulanan vergi politikaları dolaysız ve dolaylı vergiler üzerinden gerçekleşmektedir. Küreselleşme süreci içerisinde dolaysız vergiler vergileme yapısı içindeki payını dolaylı vergilere bırakmıştır. Başka bir ifade ile 1980'lerin başında yüzdesele olarak dolaylı vergilerin oranı vergileme yapısı içinde fazla iken 1980 sonrasında günümüze kadar tam tersi yönde değişerek dolaylı vergilerin açık ara üstünlüğüne dönüşmüştür.

Adaletsiz yük dağılımını ifade eden dolaylı vergilerin fazla olması ile sermaye elitleri üzerindeki vergi yükü azaltılırken toplumun geri kalanı daha az kazanç sağlamasına rağmen daha fazla vergi yüküne maruz kalmaktadır. Bu da sermaye ve finans kesimine kıyasla çok daha fazla sayıda insanın alım gücünün düşmesine yol açmaktadır. Ayrıca dolaylı vergiler ile ekonomik krizlerin maliyeti söz konusu krizlere neden olan sermaye elitlerinden karşılanmak yerine maliyetin toplumsallaştırılması sorununu doğurmaktadır. Böylece sermaye kesimi ekonomik hayat içinde hem vergi yükü olarak pozitif ayrışırken hem de krizlerin maliyetinin de dolaylı vergiler yoluyla toplum tarafından karşılanması ile haksız bir ayrıcalık elde etmektedir. Böylesine adil olmayan düzenin temel nedeni neoliberal küreselleşme süreci ve onun kuramsal altyapısını oluşturan neoliberal politikalarıdır. Kamu maliyesi alanında toplumsal refahı doğrudan etkileyen vergi politikalarının daha adil bir düzene kavuşabilmesi adına gerekli düzenlemelerin yapılması gerekliliği açıktır.

KAYNAKLAR

- Bakkal, U., Susam, N. (2011). *Küreselleşme Sürecinin Kamu Maliyesi Alanına Etkileri*, İktisat Fakültesi Mecmuası, 61(2), s. 23-50.
- Friedman, T. (2000). *Lexus ve Zeytinacı Küreselleşmenin Geleceği*, Boyner Holding Yayınları, İstanbul.
- Giddens, A. (2000). *Üçüncü Yol*, (Çev. Mehmet Özyay), Birey Yayıncılık, İstanbul.
- Gezgin, S. (2005). *Küreselleşmenin Medya ve Toplum Üzerine Etkileri*, İstanbul Üniversitesi İletişim Fakültesi Dergisi, Sayı:21, s. 10.
- Güngör, G., Aydın, A. (2011). *Küreselleşmenin Türk Vergi Politikaları Üzerine Etkisinin 1980 Sonrası Analiz*, Ekonomi Bilimleri Dergisi, 3(2), s. 69-78.
- Gürkan, C., Karahanoğulları, Y. (2014). *Neoliberalizmin Krizi ve Kamu Maliyesi*, Kocaeli Üniversitesi Sosyal Bilimler Dergisi, (27), s. 1-19.
- Held, D., McGrew, A. (2008). *Küresel Dönüşümler Büyük Küreselleşme Tartışması*, Phoenix Yayınları, Ankara.
- <http://akademikperspektif.com/2014/08/06/verginin-kuresellesmesi/>
- http://www.gib.gov.tr/sites/default/files/fileadmin/HTML/VI/OECD/Tablo_21.xls.htm
- http://www.gib.gov.tr/sites/default/files/fileadmin/HTML/VI/OECD/Tablo_23.xls.htm
- http://www.gib.gov.tr/sites/default/files/fileadmin/user_upload/VI/CVI/Tablo_67.xls.htm
- <http://www.seffalik.org/wp-content/uploads/2017/02/Turkiyede-dolayli-ve-dolaysiz-vergi.pdf>
- <http://www.isguc.org/?p=article&id=59&cilt=4&sayi=2&yil=2002>
- <http://www.vergi.tc/makaleDetay/SizdenGelenler/-TURKIYE%E2%80%99DE-1980-SONRASI-UYGULANAN-VERGI-DAGILIMI-UZERINDEKI-ETKISI-I/90d5a558-d926-4720-a441-a3e9523b5f9e>
- Kargı, V., Özüğurlu, H. Y. (2007). *Türkiye’de Küreselleşmenin Vergi Politikaları Üzerine Etkileri: 1980-2005 Dönemi*, Yönetim ve Ekonomi: Celal Bayar Üniversitesi İktisadi ve İdari Bilimler Fakültesi Dergisi, 14(1), s. 275-290.
- Kazgan, G. (2008). *Türkiye Ekonomisinde Krizler (1929-2009): Ekonomi Politik Açısından Bir İrdeleme*, İstanbul Bilgi Üniversitesi Yayınları, İstanbul.
- Kürkcü, D., D. (2013). *Küreselleşme Kavramı Ve Küreselleşmeye Yönelik Yaklaşımlar*, The Turkish Online Journal of Design Art and Communication, 3(2), s. 1-11.
- Mutlu, A., Çelen, M. (2012). *Dolaylı ve Dolaysız Vergilerin Türk Mali Sistemi İçerisindeki Yeri: Siyasal, Sosyal ve Ekonomik Sonuçları*, Yayın No: TÜSİAD-T/2012-10/532.
- Özçelik, P., K. (2013). *Neoliberal Küreselleşme Süreci ve Yoksulluk*, Sosyal ve Beşeri Bilimler Dergisi, 5(2), s. 417-431.
- Sarıaslan, O. (2010). *Küreselleşmenin Temel Türk Vergi Kanunlarına Etkileri*, Türkiye Adalet Akademisi Dergisi, (1), s. 335-362.
- Sönmez, S. (1997). *Küreselleşme Söylemi Ve Politikalarında Özelleştirmeye Verilen İşlev: İdeolojik, Ekonomik ve Mali Boyutlar*, Dünya’da ve Türkiye’de Kamu Girişimciliğinin Geçmiş Bugünü ve Geleceği Sempozyumu, TMMOB, s. 95-102.
- Şimşek, H., A. (2009). *Yapısal Uyum Programları ve Kamu Açılımları*, Maliye Bakanlığı Strateji Geliştirme Başkanlığı.
- Tokatlıoğlu, M., Y. (2006). *Küreselleşme ve Kamu Hizmetleri*, Alfa Aktüel Yayınları, İstanbul.
- Tutal, N. (2006). *Küreselleşme İletişim Kültürlerarasılık*, Kırmızı Yayınları, İstanbul.
- Tüleykan, H., Bayramoğlu, S. (2016). *Türkiye’de 24 Ocak Kararları İle Başlayan Finansal Serbestleşmenin Günümüz İktisadi ve Mali Yapısına Yansımaları*, The Journal of Academic Social Science Studies, 44(2), s. 401-420.
- Uçkaç, A. (2010). *Türkiye’de Neoliberal Ekonomi Politikaları ve Sosyo-Ekonomik Yansımaları*. Maliye Dergisi, (158), s. 422-430.