



Psikopatolojik Etkilerin Sanat Yaratımlarına Yansıması: Toulouse-Lautrec Örneği

The Reflection of Psychopathological Effects on Art Creations: The Case of Toulouse-Lautrec

Ahmet Göktuğ KILIÇ¹, Bayram DEDE²

Gönderim Tarihi: 09.05.2024

Araştırma Makalesi

Kabul Tarihi: 23.12.2024

Öz Abstract

Sanat; insanların, düşünce ve duygularını ifade etmede etkin yollardan biridir. Sanatçılar, kendilerini ve sanat yolu ile duygu ve düşüncelerini etkili bir şekilde eserlerine yansıtabilmiştir. Bu nedenle sanatçılar, sanat eserlerini oluştururken zihinsel ve bilinçdışı duygularından ilham almıştır. Fiziksel ve zihinsel acılarla dolu yaşam, karanlığın kollarına bırakılan yetenek, yeni bir biçimsel dilin gelişmesine yol açmıştır. Özellikle depresyon, şizofreni gibi psikolojik bozuklukları yaşayan sanatçılar, ruhsal yansımalarını sanat eserlerinde somutlaştırmıştır. Bu durumda sanat eseri, sanatçının bakış açısını anlayabilmek için birer kimlik niteliğinde görülebilmektedir. Bu anlamda sanatın etkilendiği psikopatoloji; duygu, düşünce ve davranış bozukluklarından kaynaklanan uyumsuz davranışlar için araştırma metodolojileri oluşturmuş ve sanatsal yaratım süreci için dikkate değer kanıtlar sağlayabilmiştir. Sanatçının yaratım sürecini gözlemlemek ve bu metodolojiyi sanat bağlamında ele almak dikkat çekici özellikler ortaya koyabilmektedir. Bu amaçla Henri de Toulouse Lautrec'in iç dünyasının, fiziksel ve zihinsel yapısının sanat eserlerine etkilerini incelemek araştırmanın amacını oluşturmaktadır. Sanatçının eserleri, büyük bir heyecanla sergilediği, sanat tarihinde çokça dile getirilmiş ve bu zamana kadar üzerine yazılar yazılmıştır. Kalıplaşmış yöntemlerden sıyrılıp hayatın tüm ağırlığıyla yüzleşen Lautrec, elleri ve aklıyla bahsedilen yaratıcı yeteneğini ortaya koyan eserler ortaya çıkarmıştır. Bu doğrultuda araştırma psikopatoloji, sanat ve sanatçının eserleri çerçevesinde sınırlandırılmıştır.

Anahtar Sözcükler: Sanatsal yaratım, Psikopatoloji, Toulouse-Lautrec.

Art is one of the effective ways for people to express their thoughts and feelings. Artists, have been able to effectively reflect themselves and their feelings and thoughts through art in their works. For this reason, artists have been inspired by their mental and unconscious feelings while creating their works of art. A life full of physical and psychological pain, and talent left in the arms of darkness has led to the development of a new formal language. Artists who have experienced psychological disorders such as depression and schizophrenia in particular have embodied their spiritual reflections in their works of art. In this case, the work of art can be seen as an identity in order to understand the artist's perspective. In this sense, psychopathology, which affects art, has created research methodologies for incompatible behaviors resulting from emotional, thought and behavioral disorders and has provided remarkable evidence for the artistic creation process. Observing the artist's creative process and considering this methodology in the context of art can reveal remarkable features. For this purpose, the purpose of the research is to examine the effects of Henri de Toulouse Lautrec's inner world, physical and mental structure on his works of art. The artist's works, which he exhibited with great excitement, have been widely mentioned in the history of art and have been written about until today. Lautrec, who broke away from stereotyped methods and faced the full weight of life, produced works that revealed his creative talent granted with his hands and mind. In this direction, the research was limited to the framework of psychopathology, art and the artist's works.

Keywords: Artistic creation, Psychopathology, Toulouse-Lautrec.

¹ Sorumlu Yazar: Uzm., Ahmet Göktuğ Kılıç, İnönü Üniversitesi, e-posta. ahmetgoktugkilig34@gmail.com, ORCID ID. 0000-0002-2831-789X

² Doç. Dr., Bayram Dede, Adıyaman Üniversitesi, e-posta. bdede@adiyaman.edu.tr, ORCID ID. 0000-0003-1168-4068

Giriş

Şüphe götürmeyen yeteneğe sahip olan, 24 Kasım 1864'te Fransa'nın güneyindeki Albi kasabasında dünyaya gelen, babası Kont Alphonse de Toulouse-Lautrec, annesi Kontes Adele de Toulouse-Lautre; anne ve babası kardeş çocukları olan Henri, akraba evliği nedeniyle ne olduğu saptanamayan genetik bir hastalıkla dünyaya gelmişti. Henri de Toulouse-Lautrec, bu bakımdan ilginç yaşamı nedeniyle göze çarpar. Özellikle sağlık durumunun onda yarattığı deformasyon ve kemiklerin tedavi edilmeyen durumu, onun sanata eğilimini açıklayabilir. Bu nedenle yaşadıkları şatonun bahçesinde, tekerlekli sandalyesinde oturarak, çok sevdiği atları seyretmektedir. Lautrec böylece oturduğu yerden bu atların resimlerini çizmeye başlamıştır. Toulouse-Lautrec başlangıçta çevresindeki desenleri çizmiştir ve küçük yağlıboya resimler yapmıştır (Karaman, 2022). Çalışmalarına canlı modelden başlayan Lautrec'in ilk yaptığı resimlerinde av sahneleri, at binicileri dikkat çeker. Romantizmin en önemli temsilcisi olan Delecroix'ten etkilenen Lautrec, bedensel olarak yetersiz olması onda hareket özleminin gelişmesine neden olmaktadır. Bu yüzden çalışmalarında bedensel harekete önem veren Lautrec, seçtiği konular; kalabalık sokaklar ve özellikle gece hayatı üzerine yoğunlaşmıştır. Yaşamındaki izlenimleri de ustaca yansıtmaya çalışan Lautrec, ölümüne kadar sağlık sorunlarıyla uğraşmak zorunda kalmıştır. Sürekli krizler, paronaya belirtileri ve psikolojik bozuklukları ondaki sanat anlayışını anlamamıza neden olmuştur. Bu açıklamadan Toulouse-Lautrec'in hastalığı hakkında mevcut tüm bilgilerle örtüştüğü sonucuna varmak kolaydır. Kısa boylu olması pek yorum gerektirmez. Bu hastalığın en açık belirtisi olarak daha önce birçok yazının konusu olmuştur. Sanatçının klinik olarak, hastalığı çeşitli boy kısalığı dereceleriyle işaretlenir. Orta kemik kırılabilirliği olağandır, ancak kırıklar yaşamın oldukça geç dönemlerinde ortaya çıkar ve osteogenesis imperfecta vakasından çok daha az sayıdadır. Sanatçının elleri ve ayakları kısadır, kafatası oldukça büyüktür ve fontanel yetişkinde bile kaynaşmaz ve çene genellikle geri çekilmiştir. Son olarak, dış parmak ve ayak parmağı eklemlerinde kısmi aplazi vardır (Maroteaux & Lamy, 1995).

Lautrec'in alkolizme takılıp kalması hem bedensel hem de ruhsal kriz içindeki durumu sanatına da yansıtmıştır. Lautrec, psikiyatri kliniğine yatmış, bu da sanatsal yaşamını etkilemiştir. Kısır döngüye girmeyen yapıtları kendi içinde cebelleşen yaşama karşı umut vadeden sonsuz bir araştırma arzusuna sahip olmuştur. Lautrec, kısır sanat anlayışına gitmeyen çalışmaları üretme eğiliminde olmuştur. Hareketin, hareketlinin ve kıvrak çizginin ustası Lautrec'in, çizgisi o denli kesin, o denli kendine özgü bir sıçrama, durma, ilerleme ve ileri geri sürme ritmine ulaşmıştır ki litografileri, gravürleri, imzasız bile olsalar, sanatçının gözlemlerine, iç çöküşlerine yaslanarak, ayrı, aykırı bir resim dünyası kurmuş olduğunu ortaya çıkarmıştır (Kılıncı, 2011). Lautrec'in ruhsal duyarlılığını sanatsal çalışmalarında görmek bu anlamda mümkün olabilmektedir. Ağır yoğunluklar oluşturan çalışmaları iç dünyasındaki ölümcül yalnızlığı açığa çıkarmaktadır. İçine daldığı hayatın çelişkilerini ustaca yansıtabilme ve ruhunu kemiren sorunlarla uğraşma yeteneği sanatçıyı farklı bir noktaya taşımıştır. Kendini engin duygusallığa bırakan Lautrec, öz benliği ile bütünleşen çalışmaları üretebilme alanı yaratmıştır. Bunun yanında, bastırılmış duygularını, korkunç sıkıntılarını açığa çıkaran sanatçı, büyük bir istekle

dile getirdiği oluşumları meydana getirmiştir. Büyük ruhsal krizlere kapı aralayan yaşamı sanatsal becerisini daha da etkili kullanabilme ortamı yaratmıştır. Bu anlamda makalede, Lautrec'in bedensel ve ruhsal durumunun sanata yansımaları üzerine bir dizi alan yazın incelenmiş ve örneklerle makale kapsamı genişletilmiştir.

Yöntem

Bu makalede yer alan eserler sanatın ve psikolojinin kesiştiği noktada değerlendirilerek ele alınmıştır. Öncelikle Sanatçı Henri de Toulouse Lautrec'in sanat eserlerine dayanak oluşturması amacıyla sanat tarihindeki psikolojik sorunları olan ve bu durumlarını sanat eserlerine yansıtan sanatçılardan örnekler verilmiştir. Buradan hareketle araştırmanın asıl inceleme alanı olan sanatçı Henri de Toulouse Lautrec'in eserleri incelenmiştir. İncelemelerden hareketle psikopatolojinin sanat eserlerindeki etkisi araştırılmıştır. Dolayısıyla bu araştırma nitel araştırma yöntemine dayanan bir araştırmadır. Bu doğrultuda özellikle psikolojinin inceleme alanı olan psikopatolojinin incelediği ruhsal davranış ve düşünce kalıplarının niteliğinde, sanatçıların yaratımlarından yola çıkarak psikolojinin sanatçıların eserlerindeki etkisi üzerinde durulmuştur. Sanat tarihinde önemli yere sahip olan sanatçıların referanslığında ele alınan psikopatolojinin sanatsal yaratımlarda etkisi olduğu ortadadır. Dolayısıyla araştırmanın psikoloji ve sanat çerçevesinde bütüncül bir yaklaşımla ele alınması alana katkı sağlayacağı gerçektir. Bu doğrultuda ruhsal duygu durumlarının sanata yansımalarını niteleyen Henri de Toulouse Lautrec'in resimlerine odaklanmak etkili bir örnekleme oluşturacaktır.

Bulgular ve Tartışma

Psikopatolojik Etkilerin Sanatçıların Eserlerine Yansımaları

Sanatın ne olduğuna dair kavram ve olguların yapılandırılması, doğrudan veya dolaylı olarak anlamlandırılması sanatçıya bağlıdır. Sanatçılar bir yaratı meydana getirir, bu da sanatı ve sanat kavramlarını oluşturur. Dolayısıyla bu olgunun kavranması sanata bağlı olarak sanat tarihi, sanat sosyolojisi, sanat felsefesi ve sanat psikolojisi gibi alanların ortaya çıkmasına ortam hazırlar. Ancak tüm bunları oluşturan da sanatçıdır. Yani sanatın öznesidir. Gombrich'e (1995) göre sanat; *"Gerçekte sanat diye bir şey yoktur, sanatçılar vardır"* şeklinde tanımlanır. Bu doğrultuda sanat, sanatçıya vücut bulan nesnedir.

Sanatçılar bir insandır ve farklı özelliklerine rağmen onun da fizyolojik, psikolojik, bilişsel yönleri bulunmaktadır. Bu yönler sanatçıyı her alanda etkileyebilmektedir. Fakat etkilenme alanları sanatçının yaşam alanına göre değişim gösterebilmektedir. Sanatçının yaşadığı dönemde buna kaynaklık etmektedir. Özellikle psikolojik etkenler sanatsal yaratımlarda etkisi olan alanlardan biridir. Sanat tarihine bakıldığında sanatçıların yaratımlarında psikolojik etkenlerin izlerine rastlanabilmektedir.

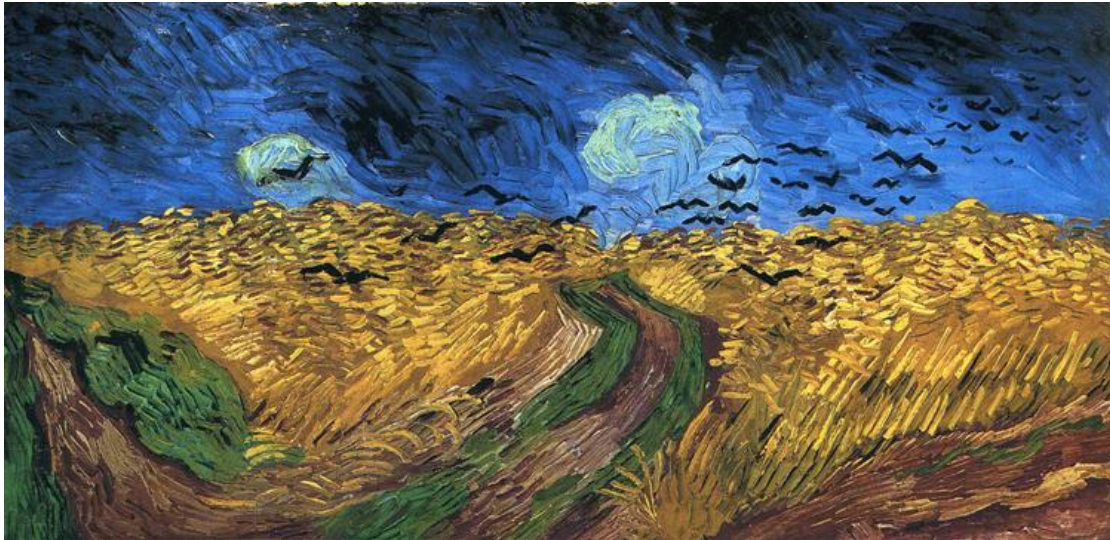
Bir sanatsal yaratıma ilk olarak bakıldığında göze çarpan psikolojik alt yapılar olmayabilir. Ancak etkisinin varlığı göz ardı edilemez. Çünkü yapıt sanatçısı olamadan düşünülemez ve sanatçı bir yapıtı ortaya koyarken duyuşsal unsurlarını daha çok gün yüzüne çıkarmaktadır. Dolayısıyla psikolojinin ilk bakıldığında doğrudan sanat yaratımlarına etkisinin olmadığı

düşünülse de dolaylı olarak, sanatçı aracılığıyla etkisi dikkat çekici bir şekilde ortaya çıkmaktadır. Örneğin, bir sanatçı bir oluşum meydana getirirken sanat nesnelерinin kullanım unsurlarından yararlanır. İlk önce bir tuvalle işe başlar, tuvale betimlemek istediği olayı kurgular, devamında bunları eskize döker ve tuvale buluşur. Tuvalle buluşana kadar aslında çokça yaşantılar geçirmiştir. Bu yaşantılar, duyuşsal, fiziksel ve psikolojiktir. Sanatçı devamında tuvale yansıtıcı betimlemeyi somutlaştırmak ister ve renklerini araştırır. Bu araştırma süreci sanatçının duygu durumuyla bütünsel biçimde gerçekleşir ve sanatçı onu seçmesini istediği renge yönelir. Bunların her biri psikolojik süreçleri kapsar ve sanatçıdan ayrı düşünülmemesi gerekmektedir. Bu anlamda bakıldığında psikolojinin sanatla bağlantısı, özellikle sanatsal yaratımla bağlantısı sıkıdır. Her geçen gün sanat üzerine sanat sosyologları, psikologları ve felsefeciler tarafından yapılan ifade biçimleri de sanatın bu şekilde nasıl yorumlandığı veya sanatı ele alırken psikolojinin nasıl konumlandırıldığı sürekli tartışılmalıdır. Dolayısıyla sanatın psikolojik yüzeyi incelendiğinde bunun sadece ruhsal duygu durumunun yansıması değil de bunların yanında sanatçının bedensel durumunun ruhsal durumuna etkisi de dikkate değer incelemeyi gerektirmektedir. Öyle ki tarih de sadece ruhsal duygu durum bozukluğu, şizofreni, asperger sendromu, manik depresif kişilik bozukluğunun yanında, bedeninde ki eksiklikten kaynaklı olarak da psikolojik rahatsızlığını yaratımlarına yansıtan sanatçılar olmuştur. Örneğin, yakın tarihte yaşamış olan İtalyan sanatçı Carlo Zinelli, 1947’de 31 yaşında iken Verona Psikiyatri Hastanesi’ne paranoid şizofreni tanısı ile yatırılarak 1974’de ölümüne kadar orada kalmış hastanede kendi kendine resim yapmaya başlamıştır. Carlo hastanede yattığı sırada Dr. Andereoli onunla özel olarak ilgilenmiş ve resimlerinin “art brut ya da non-culturelle” yani eğitimsiz sanata ait olduğunu hissetmiştir (Güney, 2001). Bu durum, genel anlamda sanatçıların psikolojik ruhsal durumlarının sanat yaratımlarına yansımadır. Bu tür rahatsızlıkları olan sanatçılar oldukça dikkat çekmiş, günümüzde dahi araştırma konusu olmuştur. Bu tür anlayış biçimi psikoloji de ayrı bir inceleme konusu oluşturarak psikopatoloji adı altında incelemelerin önünü açmıştır. Sanatsal açıdan bakıldığında sanatın ve psikolojinin dolayısıyla psikopatolojinin kesiştiği nokta da etkili yaratımların incelenmesi anlamlı ve değerlidir.

Psikopatolojinin insandaki duygu, düşünce ve davranış bozukluğu, ruhsal bunalım krizi, anormal davranış üzerine odaklanması psikolojinin sanatla olan bağlamını da güçlendirmektedir. Çünkü sanatçı da bir insandır ve yaşadığı olaylara karşı bir tepki de bulunabilmektedir. Psikolojide bir süreç ve olgu olarak sanatın, bazı nesnelерin bireyin içinde var olan duygu ve düşünce durumlarına uyarlanmasından başka bir şey olmadığını belirtmektedir. Algı yoluyla içselleştirdiğimiz bir anlatının duyularımız ve duygularımızla uyum içinde olması sanattır ve hissedilene estetik haz denir. Çünkü güzel şeylerle insanlar arasındaki ilişki ilgi çeker. Güzel şeyler kişide empati ve neşe duygusu uyandırır. Bir sanat eserinin izlenmesi ve yaratılması ile bu süreçteki bilinç dışı olaylar ve bilinçli eylemler arasındaki ilişkinin dikkate alındığını varsaymaktadır (Özdeğer, 2018). Dolayısıyla bu durum yaşantıları meydana getirmektedir. Bu yaşantılar da süreçte en çok psikolojik alt nedenlere dayalıdır ve psikopatolojinin inceleme alanını oluşturur.

Ruhsal rahatsızlıklarını sanatına doğrudan yansıtan, hatta bunlardan beslenen sanatçılar vardır. Sanatın psikoloji ile kesiştiği noktada, sanatçının benliğindeki gerçeklikle bir bütün olarak sanatsal yaratımlara yansımaları, psikolojik etkinin de varlığını ortaya koymaktadır. Dolayısıyla psikopatolojik bağlamda ruhsal duygu durumlarının, düşünce ve davranış değişikliklerindeki depresif kaygılar, manik depresif ruh haliyle de birleşerek farklı yaratımların ortaya çıkmasını sağlamıştır. Sanat tarihinde çokça örneklerine rastlanan Van Gogh, Munch, Frida Kahlo, Jackson Pollock, Louis Wain, Schiele, Ensor gibi sanatçıların eserlerinde, hem yaşantılarından hem de geçirmiş oldukları ruhsal krizleri sanatsal yaratımlarında görebilmekteyiz.

Sanatçı Van Gogh, sanatsal yaratımlarının meydana getirirken tipik manik depresif kişilik bozukluğunu yansıtan bir ressam olarak dikkat çekmektedir. Özellikle sanatçının ruhsal bunalımlar geçirdiği zaman yapmış olduğu resimler sanatçının bunalımlarını somutlaştırmış ve izleyiciyle karşılaşmıştır. Sanatçının tipik resimleri paleti ile buluşarak etkileyici yapıtların ortaya çıkmasını sağlamıştır.

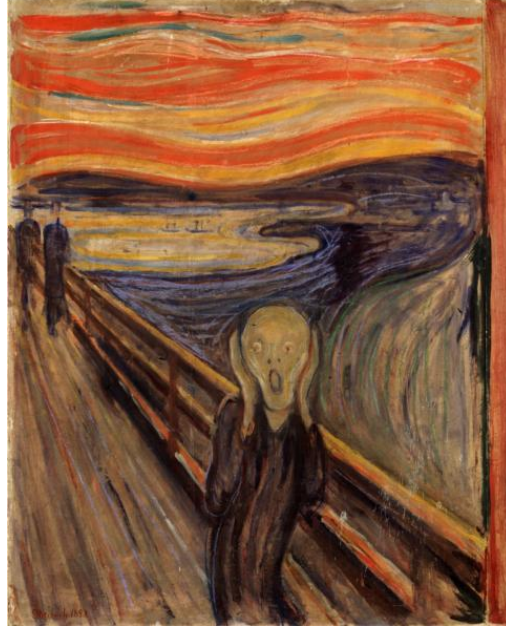


Görsel 1. Vincent Van Gogh, Kargalarla Buğday Tarlası, 1890.

Van Gogh; yalnızlık, hüznü, melankoli gibi temaları yaratımlarında işleyerek etkili eserler ortaya çıkarmıştır. Sanatçının sosyal çevresiyle uyumsuzluğu, utangaç kişiliğiyle birleşince önemli eserlerin ortaya çıkmasına neden olmuştur. Bu anlamda Van Gogh'un eserleri net çizgilerle öne çıkmaktadır. Sanatçının kendine özgü fırça çalışmaları onu diğer sanatçılardan ayıran önemli bir özelliktir. Bu özelliği ile sanatçı benliğini dışa vururken sanatsal haykırışını da alıcısıyla bütünleştirmektedir. Her büyük sanatçı gibi onun da yaşamıyla resimleri arasında bir birlik vardır. Ancak Van Gogh'un çıkış noktası şudur; sanatsal tutumdan ziyade varoluşsal ihtiyaçlara dayanmak. Sanatçının bu anlamda yarattığı "Kargalarla Buğday Tarlası" adlı eseri intihar etmeden kısa bir süre önce yaptığı bir resimdir. Bu olağandışı yaratım onun ölümünün habercisi gibidir. Tabloda sanatçının çoğu resminde karşılaşılan mavinin karanlık gökyüzü birleşmesi ve buğday tarlaları, ağır fırça darbeleriyle dalgalar halinde tasvir edilmiştir. Renk kullanımındaki koyu kontrast sanatçının manik depresif kişiliğini somutlaştırmıştır. Psikolojik açıdan bakıldığında resim, Van Gogh'un artan zihinsel acısını temsil etmektedir. Gökyüzünün

ve buğday tarlasının renkleri arasındaki kontrast, her şeyden önce Van Gogh'un hayatla ve toplumla uyumsuzluğunu ortaya koymaktadır. Sanatçının dışavurumcu yaklaşımıyla sanatsal unsurların yapısını çarpıtması bu anlatım biçiminin bir yansımasıdır. Kargaların korkunç sürprizi Van Gogh'un ruhsal durumunun giderek kötüleştiğinin somut bir işaretidir. Bu ifade, sanatın patolojik unsurlarının keşifinde öne çıkan, sanatçının psikolojik yansıması ve yaratıcılığında da görülmektedir (Dede ve Kılıç, 2024). Van Gogh'un ruhsal durumunun yol açtığı zayıflığı gidermek, hayatın acımasız gerçekliklerinden ve kırgınlıklarından kaçmak için sanat arayışı, sanatçının yarattığı onlarca eserde ifade edilmektedir.

Van Gogh gibi ruhsal duygu durumlarını sanatına yansıtan diğer bir sanatçı Munch; sanatla psikopatolojinin kesiştiği noktada çoğu kez araştırmalara konu olmuş, özellikle sanatsal dışavurumu ile yaratımlarının altında yatan psikolojik ruhsal durumlarının izleri eserlerinde çokça inceleme alanı bulmuştur. Sanatçının benliği ile özdeşleşen, görünürde sadece yağlı boya bir resim olarak göze çarpan ancak yapıtın derinliklerinde yatan psikolojik izleriyle "Çığlık" tablosu sanatçının hayatının sanatına tipik yansımasıdır. Sanatçıyla ilgili yazılan bir makalede Mamta B. Herland, Munch'un hayatını şöyle ifade etmektedir: "Edward Munch Norveç, Loten'de 1863 yılında doğmuştur. Doğar doğmaz aile Oslo'ya taşınmıştır. Annesini 5 yaşındayken kaybettikten sonra, ablasını da 15 yaşındayken, aynı hastalıktan kaybetmiştir. 1926 yılında trajik bir biçimde diğer kardeşi de ölmüştür. Edward Munch, hayatı boyunca pek çok ölümün acısı ile tek başına mücadele etmeye çalışmıştır. Ve nihayet 1937 yılında, annesi öldüğünde ona bakan teyzesi de ölünce yaşamda yapayalnız kalmıştır" (URL-1).

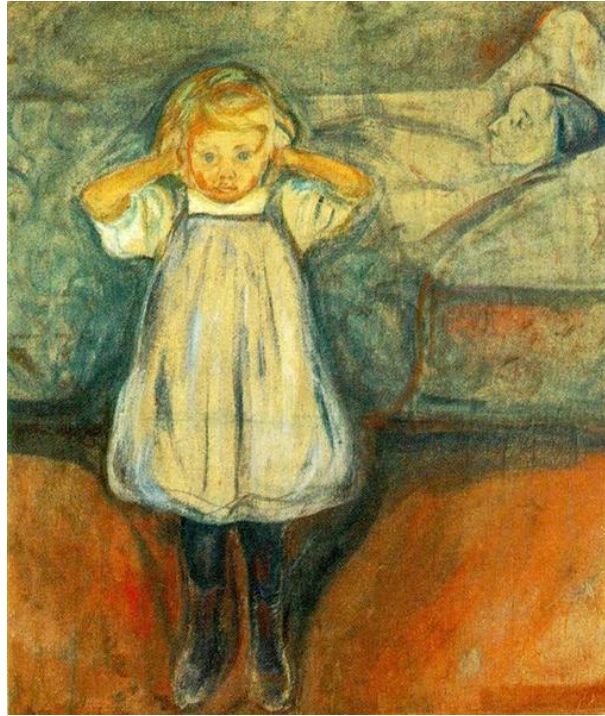


Görsel 2. Edvard Munch, Çığlık, 1893.

Munch'ın yapmış olduğu "Çığlık" adlı resim ruhsal durumların gerçekliğini ortaya koymaktadır. Resimde merkeze konumlandırılan soyutlanmış figürün kulaklarını bir şey duymak istemiyormuşçasına kapatması ve çığlıklarını duyurması ruhsal krizin resme taşınmış halidir. Figürün hareketiyle devam eden arka plan ise kompozisyonda bütünlük sağlayarak sanatçının bilinçaltındaki akışkanlığı ve ruhsal dalgalanmaları yansıtmaktadır. Renklerin kasvetleri de

sanatçının betimlemesiyle bütünleşerek kaygının gücünü artırmaktadır. Öyle ki sanatçının dahi yaratımını “Çılgılık” olarak adlandırması sanatçının ruhsal bunalımın ne kadar ötesinde olduğunu göstermektedir. Bu bakımdan resim yapma ve resimlerin psikopatolojik sanatta kullanımı daha yaygın olarak karşımıza çıkmaktadır. Psikotik olarak dikkat çeken sanatçılarda önce dış dünyanın algılaması bozulmuştur. Buna bağlı olarak da psikotiğin eserlerinde dış dünyaya ait şekiller deforme olmuş, gerçek anlamlarını kaybetmiş, figür- fon düzeni bozulmuştur. Nitekim normal kimselerde ve ressamalarda dünya algısının değişmesine paralel olarak aynı tip bozukluklar görülmesi olağandır (Akhan, 2012).

Munch’ın ilerleyen dönem eserlerinde karşılaşılan ruhsal bunalım temalı resimleri daha çok göze çarpmaktadır. Özellikle annesini kaybettikten sonra yapmış olduğu resimler, bunalım, çöküntü, krizlerin hissedildiği resimler olmuştur. Sanatçının 1900 yılında ortaya koyduğu yaratımlarından biri olan “Ölü Anne” adlı yaratımı sanatçının o dönem yaşadığı trajedinin tipik yansımasıdır. Sanatçı bu resminde diğer resimlerinde olduğu gibi açık kompozisyonu tercih etmiş, resim görünenin dışında devam etmekte ve kompozisyonu tamamlamaktadır. Resmin merkezinde sanatçının “Çılgılık” tablosunda karşılaşılan figürün bir varyasyonu dikkat çekmektedir. Elleri ile kulaklarını tıkayan beyaz elbiseli bir çocuk çılgınlığı ile haykırarak seyirciyi karşılamaktadır. Çocuğun arkasında bulunan yatan figür ise belirsiz bir şekilde resmedilmek istenmiştir. Çocuk figürü, sanatçının yapıtında ölümün ıssızlığını ve yoksunluğunu duymak istemiyormuşçasına kulaklarını kapatmak istemiş gibi yorumlanmıştır.

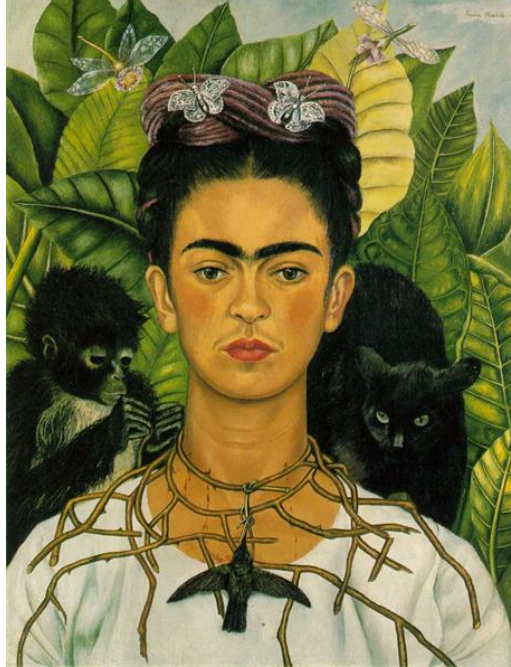


Görsel 3. Edvard Munch, Ölü Anne, 1900.

Edvard Munch’ında “Ölü Anne” adlı resmine ilk bakıldığında durağan gibi görünse de içinde oldukça hareketli bir yapıya sahiptir. Şiddetli depresyon ve iç acı, sanatçının çalışmalarının ayırt edici özelliği gibi görünmektedir. Sanatçının resimlerinin çoğunda bulunan ve baskın olan; arka planda kıvrımlar halinde ortaya çıkan figürlerin şekli sanki figürler arka plana gömülmüş gibi

algılanmaktadır. Sanatçı burada da aynı stratejiyi izleyiciye ölüm atmosferini hissettirmek için kullanmıştır. Bu hava resmin ortasındaki çocuğu çevreliyor ve içine çekiyor gibidir. Sanatçının bu eserde kullandığı çocuk imgesi "Çılgılık" tablosundakiyle aynı şekilde gösterilerek alıcısında son derece şaşkınlık yaratmıştır. Sanatçı karakteri bu şekilde tasvir etse bile görüntüye bakan kişi, çocuğun o anda ne hissettiğini tam olarak tahmin etmeyebilir. Burada adı geçen sanatçının da bu tabloyu yaparken annesini kaybettiği bir yaşta olduğunu ve bu trajik sorunla boğuştuğunu da hesaba katmak gerekir. Tablonun derinliklerine baktığımızda tablonun aslında bir anlatıcı görevi gördüğünü görüyoruz. Sanatçı, ölüm konusuna değinirken arkasında yatan kadını solgun, belirsiz yüz hatlarıyla resmetmiştir. Sanatçı bunu yaparken, nefesle bir ölüm duygusu yaratmaya çalışmaktadır. Sanatçı böylece ölüm etkisini resimlerinde pekiştiriyordu. Böylece sanatçının, annesinin ölümünü içselleştirmesi ve hatta bunu eserlerinde hissetmesi, akıl hastalığının sanatsal yaratımları üzerindeki etkisini ortaya koymuştur.

Alman bir kuyumcu ailesinin çocuğu olarak dünyaya gelen Kahlo; yaşamında bir dönüm noktası olan geçirdiği kaza sonucu hayatı boyunca sürekli ameliyatlar olmak zorunda kalmış ve bu zorluk sanatçının yaşamı boyunca hayatında yer edinmiştir. Sanatçı bu sağlık sorunlarını yaşarken annesi Matilde'nin sürekli desteğini görmüştür. Annesi, Kahlo'nun geçirdiği kaza sonucu bir süre yatakta kalması gerektiği için tavana astığı 'gündüzlerin ve gecelerin celladı' olarak adlandırdığı aynadan ilham alarak resme başlamış ve eşsiz yaratımlar meydana getirmiştir. Sanatçı resimlerini yaparken daha çok günlük hayatındaki olaylardan beslendiği için resimlerinde duygusal ruh halleri baskın olarak karşımıza çıkmaktadır.



Görsel 4. Frida Kahlo, Dikenli Kolyeli Otoportre, 1940.

Sanatçının 1940'larda yapmış olduğu "Dikenli Kolyeli Otoportre" adlı eseri hastalık dönemlerine denk gelen yaratımlarından biridir. Sanatçı burada kendi portresini yaparken durgun, hareketsiz gözükken bir davranış biçimi gösterse de resim içinde bir hareket barındırmaktadır. Sanatçının yaşamış olduğu duygusal birliktelik eksikliği de bu resmin

oluşmasında karşıt bir oluşum meydana getirmektedir. Sanatçının yüz ifadesindeki keskinlik içindeki bunalımı alıcısına iletir niteliktedir. Boğazından itibaren sanatçıyı sarmalayan dikenli kolye, sanatçının hastalık sürecinde yatağa tutsak kalmasının bir ifadesi olabilir. Bu dikenli kolyeden kurtulmak sanatçı için olanaksız olabilir. Çünkü içindeki kriz sanatçıyı tüm bedeniyle sarmakta hatta bu kriz sanatçının kullandığı renklere de yansımaktadır. Sanatçı bu denli karmaşık yapının içinde özgürce kendini ifade etmekte ve sınırsız inancını sanatına yansıtmaktadır. Sanatçı hayatını etkileyen Diego ile tanıştıktan sonra kendini daha farklı bir yaşam alanının içinde bulmuştur. Hastalığı süreçte devam ederken sanatçı tekrardan bir krizle karşılaşarak bir anda sağlığından kaynaklı olarak bacağının kesilmesi gerektiğini öğrenmiştir. Sanatçı ilk olarak buna karşı çıksa da kabul etmek zorunda kalmıştır. Aslında bu kabullenmeyi sanatçının estetiğe önem vermesinden ve bedenine yapılan müdahalenin hoşnutsuzluğundan kaynaklanmaktadır. Sanatçı günlüğüne yazdığı bir bölümde bu duruma şu şekilde değinmiştir: “Kendimi öldürmek için bekleyip duruyorum. Beni tutan şey, Diego beni özler diye düşünen kendimi beğenmişliğim. Bana öyle dedi ve ben de ona inanıyorum. Ama hayatımda hiç bu kadar acı çekmedim. Sadece çok az bir zaman bekleyeceğim” (Hazırcı, 2019).

Sanatçının yapmış olduğu resimler psikolojik olarak bunalımlı bir tavır, ruhsal ve psikolojik etkilenmeyi öne çıkarırken, genel resimlerinde kullanmış olduğu hayvan betimlemeleri de sanatçının hayvan sevgisini nitelendirmektedir. Sanatçı kullanmış olduğu hayvanları bedeniyle sanki bütünmüş gibi betimleyerek onları arkadaş gibi görmektedir. Bu tavır sanatçının kırılabilirliğini de ortaya koymaktadır. Sanatçının bazı resimlerinde kullandığı hayvan betimlemeleri, ifadesindeki keskinliği de yumuşatmaktadır.

Anhedoni olarak da adlandırılan hazzsızlık, kişinin normal duyguları hissedemediği bir durumdur. Depresyon belirtilerinin arttığı durumlarda bu durum açıkça görülmektedir. Bu durum sıklıkla hasta ağlama yeteneğini kaybettiğinde bile kendini gösterir. Duygulanımda ciddi bir düşüş gösteren bu durum şizofreni kişilerde belirgindir. Bu anlamda, en ünlü şizofreni ressamı Louis Wain'in hayatına bakarsak, belirtileri en açık şekilde resim yapma sürecinde kendini gösterir. Eşinin kanserden dolayı ölümü, kendisinin ise Birinci Dünya Savaşı sonrasında yoksulluk çekmesi sanatçının bunalım krizlerinin tetiklenmesinde rol oynamıştır. Psikotik aşamadan çıkmamış bir sanatçının eserlerine baktığınızda, tam anlamıyla hayatını kedilere adanmış, kedinin tüm hallerini kişileştirmiş ve resimlerine aktarmış olduğu dikkat çekmektedir (Beyaztaş, 2018).

Yapmış olduğu resimlerde eşinin rahatsızlığı sırasında sahiplenmiş olduğu kedinin egemenliği çokça mevcuttur. Sanatçı, eşine olan sevgisini kedilerle bütünleştirerek etkili çalışmalar yapmıştır. Sanatçı, eşini kaybettikten sonra kedi resimlerini yapmaya devam etmiştir. Kedilerin eşiyile yaşadığı olaylarla kesişmesi sanatçının bazı resimlerinde hüznü temaların ortaya çıkmasını sağlamıştır. Wain evde kedisi ve resimleriyle yalnızdır ancak karısının ölümünün yarattığı boşluğun gerçek acısı bir süre sonra ortaya çıkar. Bu dönemde ağır akıl hastalıkları şizofreni ile sonuçlanmış ve bu noktada sanatçının hayatında değişiklikler başlamıştır. Eski kedi tablolarındaki gülümseyen, yürüyen, kucaklaşan sevimli kediler yerine tüylü kürklere, iri

gözlere ve çarpıcı renklere sahip kedi resimleri oluşturmuştur. Yapmış olduğu eski resimlerinde kediler insanlar gibi giyinir, kahve içer, yürüyüşe çıkar, arkadaşlarıyla buluşur.



Görsel 5. Louis Wain, Bekârlığa Veda Partisi.

Sanatçının yapmış olduğu "Bekârlığa Veda Partisi" şizofreni belirtilerinin görülmediği dönemlere denk gelmektedir. Wain burada kedileri karşılaştığımız kediler gibi resmetmiştir. Eşine duyduğu sevgiyi kedilerle bütünleştiren Wain özlemi de kedilerle ifade etmektedir. Kedilerin insan gibi kişiselleştirilmesi sanatçının kedilere yüklediği duygu ve düşünce tavrını da ortaya koymaktadır. Ancak ne var ki ilerleyen dönemlerde bu kedi resimleri değişmektedir. Sanatçının hastalığı ile daha çok resimlerine yansıyan betimlemeler sanatçının şizofreni hastalığını da gün yüzüne çıkarmaktadır.



Görsel 6. Louis Wain, İsimsiz.

Sanatçının hastalığından sonra oluşturduğu eserlerde (Görsel 6) şizofreni belirtileri açıkça görülmektedir. Sanatçının ilk dönem çalışmalarında görülen somut kedi imgeleri soyutlaşmıştır.

Avusturyalı ressam Schiele, resimlerine bakıldığında bilinçaltındaki durumu açıkça görülebilecek şekilde ifade etmektedir. Küçük yaşlardan itibaren resim sanatına ilgi duyan sanatçı, ağırlıklı olarak portre çalışmaları yaparak ünlenmiştir. Schiele kaygıyı, acıyı ve acı çekme tehlikesini tasvir ederek çarpık figürler yaratmıştır. Ayrıca doğal manzaraları, terk edilmiş kasabaları ve hayattan yoksun köyleri de resmetmiştir. Sulu boyalarında ve çizimlerinde erotizm temalarını ele almış ve bunu vahşi, yoğun ve bilinçli bir netlikle yapmıştır. Sanatçının bedeninden kaynaklı kırılğan bir yapıya sahip olması sanatçıyı deformasyonlara uğramış resimler yapmaya yönlendirmiştir. Psikolojik kaygılarının sanata yansması bedenindeki rahatsızlıkla birleşerek dışavurumcu bir yapıyı ortaya koymuştur.



Görsel 7. Egon Schiele, Siyah Vazo ve Açık Parmaklarla Otoportre, 1911.

Sanatçı yapmış olduğu otoportreleriyle rahatsızlığını açık bir şekilde resimlerine yansıtmıştır. Sanatçının 1911'de yapmış olduğu "Siyah Vazo ve Açık Parmaklarla Otoportre" adlı eseri deformasyonlara uğramış sanatçının bedenini yansıtmaktadır. Hayatında yaşadığı ruhsal duygu durumları eserinde pürüzlü bir yapıda ele alınmıştır. Yüzündeki ifade sanatçının benliğindeki acıyı da ortaya çıkarmaktadır. Sanatçının sinirli bir enerjiye sahip olması resimlerindeki dışavurumu ekili bir biçimde vurgulamaktadır. Psikopatolojinin ele aldığı duygu durum bozukluğunu bedenindeki kusurlardan kaynaklı olarak sanatına entegre etmesi sanatçıyı, sanat yaşamında farklı bir noktaya taşımıştır.

Sanat eserlerinde tıpkı Schiele gibi deformasyonlu figürlere yer veren Ensor, yaşamış olduğu krizleri sanatına yırtıcı bir betimleme ile resmetmiştir. Sanatçının içe dönük, yabancı, soğuk tavrı onun sanatının evrimleşmesinde önemli bir yere sahiptir. Bir ressam olarak yarattığı en etkileyici gerçeklikler, tuhaf bir şekilde yarattığı gülünç maskeler ve perspektiflerdir. Çalışmaları, ışığa özellikle vurgu yapmış ve ışığın geliş açısını dikkate almıştır. Pek çok fırça darbesini tuvale aktaran sanatçı, mavi, kırmızı, turuncu, pembe, beyaz, yeşil ve sarı tonlarında dehşet verici ve yıkıcı maskelerle canlı bir tablo ortaya çıkarmaya çalışmıştır. Ensor, maskenin ardındaki insanların korkularını yansıtmayı amaçlamış ve modern zamanların çaresiz ve umutsuz insanlarına seslenmek istemiştir (Beyaztaş, 2018).



Görsel 8. James Ensor, Entriya, 1890.

Sanatçının "Entriya" adlı resmi sanatçının tavrının tipik bir göstergesidir. Figürlerinde yer alan hırçın maskeler ve ifadeler sanatçının korkunç davranışlarının arkasındaki nedenlerin birer yansımasıdır. Bu yansıma biçimi, sanatçının sanatsal anlayışı ile bütünleşerek etkileyici yaratımların oluşmasını sağlamıştır. Resimlerinde kullandığı sıcak ve soğuk renklerin zıtlığı ise bu karmaşık yapılanmanın etkisini ortaya koymaktadır. Böylelikle eser, ruhsal duygu davranış biçimine sarılarak somutlaşmakta ve korkunç ifade biçimini açığa çıkarmaktadır.

Psikopatolojik duygusal durumlar ve soğuk, kontrolcü kişilik davranışları sanatsal yaratımda daha da öne çıkan unsurlardır. Özellikle sanatçının bireyselliğini yansıtan çalışmalar, yaratıcılığıyla birleşerek yeni formlar oluşturur. Bu anlamda dikkat çeken Amerikalı Soyut Ekspresyonist sanatçı Jackson Pollock, yarattığı hayal gücü nedeniyle sanatta özel bir yere sahiptir. Sanatçının kişiliğini sanata yansıtmak Soyut Dışavurumculuğun temasıdır. Çünkü sanatın mantığı, komünist rejimlerin en az Hitler rejimi kadar baskıcı olduğu ve toplumsal gerçekçiliği izleyen sanatın onları son derece tatmin edici olduğu yönündedir. Sanatçı, her iki tarafın da duruma tepki vermesini istemiştir. Ancak Soyut Ekspresyonizm şu izlenimi vermektedir: Özgür ve liberal bir sanat hareketi olan Soyut Ekspresyonizm. Şüphesiz pek çok sanatçı bu durumu entelektüel açıdan eleştirmiştir. Toplum bu sözde rüyadan uyandırmaya

çalışan yazar ve sanatçılara da rastlanılabilir. Gerçekçi bir analiz, Amerika'nın özellikle edebiyatta propaganda malzemesi olarak kullandığı özgürlük ve mutluluk kavramlarının incelenmesini mümkün kılmıştır. Her durumda, resimdeki sözde Neo-Ekspresyonist hareketin tarzının Amerikan siyasi hedefleriyle tutarlı bir sanatsal ortam yarattığına şüphe yoktur. Ancak Soyut Ekspresyonist sanatın iç dinamikleri, düzensiz ve anti-materyal yapısı, Soyut Ekspresyonist sanatın sanat tipolojisine uyumunu zaten mümkün kılmıştır. Bu, sanat sayesinde çağın talepleri karşılanmıştır. Jackson Pollock, bu hareketin öncüsü olarak kabul edilir. Pollock'un bu anlamda en güzel yanı, temel bilgileri anında aktarabilme yeteneğidir. Ressamın bir duygu ya da düşünceyi hissettiği anda tuval üzerinde oluşan bu hareketin mantığı eskizlere ya da planlara dayanmaz. Ortaya çıkan desen, sanatçıya özgü bir desen değil, soyut unsurların birleşimidir (Kılıç ve Dede, 2024).



Görsel 9. Jackson Pollock, Derin, 1953.

Sanatçının eserine baktığınızda onun hayatından izler görülebilir. Alkol sanatçının hayatında etkili bir faktördür. Sanatçı 13 yaşında alkolle tanışmış ve içinden çıkamamıştır. Babası ve diğer erkek kardeşi gibi o da ağır bir içicidir. Pollock'un arkadaşları onun hastalığını, kalbinde kalıcı bir boşluk oluşan bir adam olarak tanımlamışlardır. 1930'da Pollock, sanat eğitimi almak için New York'a giden erkek kardeşinin yanına taşınmış ve New York Art Students League'de sanat okumaya başlamıştır. Burada öğretmen Thomas Hart Benton ile tanıştı ve çalışmaları 1937 yılına kadar devam etmiştir. 1936 yılında annesinden sonra hayatına yön veren Lee Krasner ile tanıştı. Sanatçının annesi kontrolcü bir kişiliğe sahiptir ve şefkat göstermeyen bir yapıya sahiptir. Pollock, Krasner'la tanıştıktan bir yıl sonra ciddi bir alkol sorunu yaşadığını itiraf etmiş ve tedaviye başvurmuştur, ancak hayatında yapmasına izin verdiğinden fazlasını yapmıştır. 1941'de Lee Krasner ile sevgili olan Pollock, 1945'te evlenmiştir (Kurt, 2009). Krasner ile birlikte olmadan önce figüratif çalışmalar üreten sanatçı, ayrılıklarının ardından figüratif olmayan bir üsluba yönelmiştir. Sanatçı, yaratımlarında gündelik hayattan koparak ruhsal karmaşıklığını yansıtan eserler ortaya koymuştur.

Pollock'un 1953'te "Derin" olarak adlandırdığı resme bakıldığında ilk fark edilen şey, büyük bir boşluktur. Bu boşluğun ne olduğunu, neyi ifade ettiğini, neyi tasvir ettiğini, sanatçının neyi yansıttığını anlamak mümkün olmayabilir. Bu eser, sanatçı Pollock'un en sakin ve en derin boşluğundaki zamanlarından izler taşımaktadır. Sanatçı resmine yoğunlaştığında bu yarıktan izleyiciyi içine çekmekte ve kendi hayatından izlerle karşılaştırmaktadır. Tüm bunların yanında sanatçının hissettiği gibi "...ve orada soğuk rüzgârlar esiyor" (Kurt, 2009) cümlesi, yazarın hissettiği gibi izleyicinin yüzüne soğuk bir rüzgârın çarptığını gösterir. Psikolojik açıdan bakıldığında "Derin", bir annenin bedenine "veda ettiği" son anların görüntüsüdür. Çünkü bir bebek doğduğu anda annesiyle olan ebedi birlikteliğini bozar ve yıkıma sürüklenir. Başka bir deyişle "doğmuştur". Artık annesiyle "bir" değildir ve kendi imajı ve annesinden ilk ayrılığı, duyarsız ve soğuk annesinden gördüğü sıcaklık ve sevginin eksikliğini de temsil edebilir. Pollock da bu dönemin "birliğini" çok eski moda bir şekilde tasvir ediyor. İsmi yanında görselin de incelenmesi isim/resim kombinasyonunun daha anlamlı olmasını sağlamaktadır. Bu açıdan bakıldığında "Derin", Pollock'un hayatında sürekli anımsadığı bir sahne, kendi derinlik ve kayıp duygusunun benzersiz bir ifadesidir.

2. Henri de Toulouse-Lautrec Örneği

Henri Marie Raymond de Toulouse-Lautrec Monfa (1864–1901), Kont Alphonse ve Kontes Adele de Toulouse-Lautrec'in en büyük oğluydu. Ailesi kuzendir. Muhtemelen akrabaları anne ve babasının birlikte olmasına katkıda bulunmuştur. Lautrec 13 yaşındayken düşüp sol uyluk kemiğini kırmıştır. Bir yıl sonra sağ bacağını kırdı ama iki bacağının üzerinde ayakta kalabildi. Uzun iyileşme süreci boyunca Lautrec, güçlü çizim ve resim yapma becerileri geliştirdi. Toulouse-Lautrec'in yetişkin boyu 152 cm idi. Gençlik yıllarında baston yardımıyla yürüdü ancak hayatının geri kalanında büyük acı çekti. Ayrıca Lautrec'in tekrarlayan sinüs enfeksiyonları da vardı. Baş ağrısı, görme bozukluğu, işitme bozukluğu da bunların devamında geliyordu. Pitié-Salpêtrière Hastanesi'nden Dr. Pierre Marie, hastalıklarının iyileştirilmesinde yardımcı olmuştur. Ancak Lautrec'de Akondroplazi ve cüce benzeri özellikleri bulunuyordu. Fakat bunlar sanatçının hastalığını açıklamak için yeterli değildi. Diğer bir açıklama ise osteogenezis imperfektadır. Daha yakın zamanlarda bu belirtiler, kemik hastalığı sendromuyla

ilişkilendirilmiştir. Sanatçı da bulunan kemik hastalığı eksikliği, kısa boy ve dismorfik yüz görünümü ile ilişkilidir. Sanatçının bunlar gibi bedensel ve ruhsal eksikliklerinin olması onun sanat anlayışında dışavurumsal tepkiyi ortaya çıkarmıştır. Sanatçı, Paris'te yaşarken bohem sayılabilecek ortamlarda yaşamıştır. Bu yaşam tarzı sanatçıyı resim yapmaya yönlendirmiş ve dış görünüş, sosyal dışlanma gibi sorunlarla başa çıkabilmek için bir yol bulması gerekiyordu ve bu ancak sanatı ile mümkündür (Valdes-Socin, 2021).



Görsel 10. Henri de Toulouse-Lautrec, 1864-1901.

Henri de Toulouse-Lautrec'in ilgi çekici yaşamı, özellikle fiziksel ve zihinsel durumu, sanat yaşamını büyük ölçüde etkilemiş ve bu durum onu yaşamının sonuna kadar etkilemeye devam etmiştir. Lautrec, içsel benliğini ortadan kaldırmaya ve onu sanatta somutlaştırmaya çalışmıştır. Özgürlük arzusu onu başka bir hayata sürüklemiştir. Aynı zamanda bastırılmış duyguları yüzeye çıkarmak için büyük çaba harcamış, sorunların yönlendirdiği işler üretmiştir. Tutkusu ve becerisini ortaya koyan eserleri büyük yankı uyandırmış ve sanat tarihinde önemli bir yer edinmiştir. Tutkusunu sınırlamadan, çalışmalarını aralıksız ve hızlı bir şekilde üretmiştir. Fiziksel ve zihinsel acılarla dolu yaşamı ve karanlığın kollarındaki yeteneği, yeni bir biçimsel dilin gelişmesine yol açmıştır. Lautrec, kalıplaşmış yöntemlerden uzaklaşarak, hayatın tüm zorluklarına rağmen, ellerinin ve zihninin yaratıcılığından ödün vermeden eserlerini ortaya çıkarmıştır.

Sanatçı Henri de Toulouse-Lautrec resmetmiş olduğu "Atını Eyerleyen Topçu" yapıtında özellikle figürlü konuları kullanmaktan yana tercihinin yapılmıştır. Bu figürler, genellikle askerler ve atlardan oluşmaktadır. Sanatçının figürlü konuları tercih etmesinin temel nedeni ise bedensel eziyetlere maruz kalması ve arzuladığı askerlik mesleğinin içsel duygularında saklanıyor olmasından kaynaklanmaktadır. Lautrec, 1879'da resmetmiş olduğu bu çalışmasıyla izleyiciyle dikdörtgen, açık bir kompozisyonda hareketli iki bedensel figür ile karşılaşır. Kompozisyon, ormanlık bir alanda betimlenmiştir. Sanatçının kullanmış olduğu boya tekniği ve fırça darbeleri de dikkat çekmektedir. Aynı zamanda sanatçı, bu resimde rahatsızlıklarından kaçmak ve sınırsız arzularını tatmin etmek amacını da gütmektedir. Lautrec,

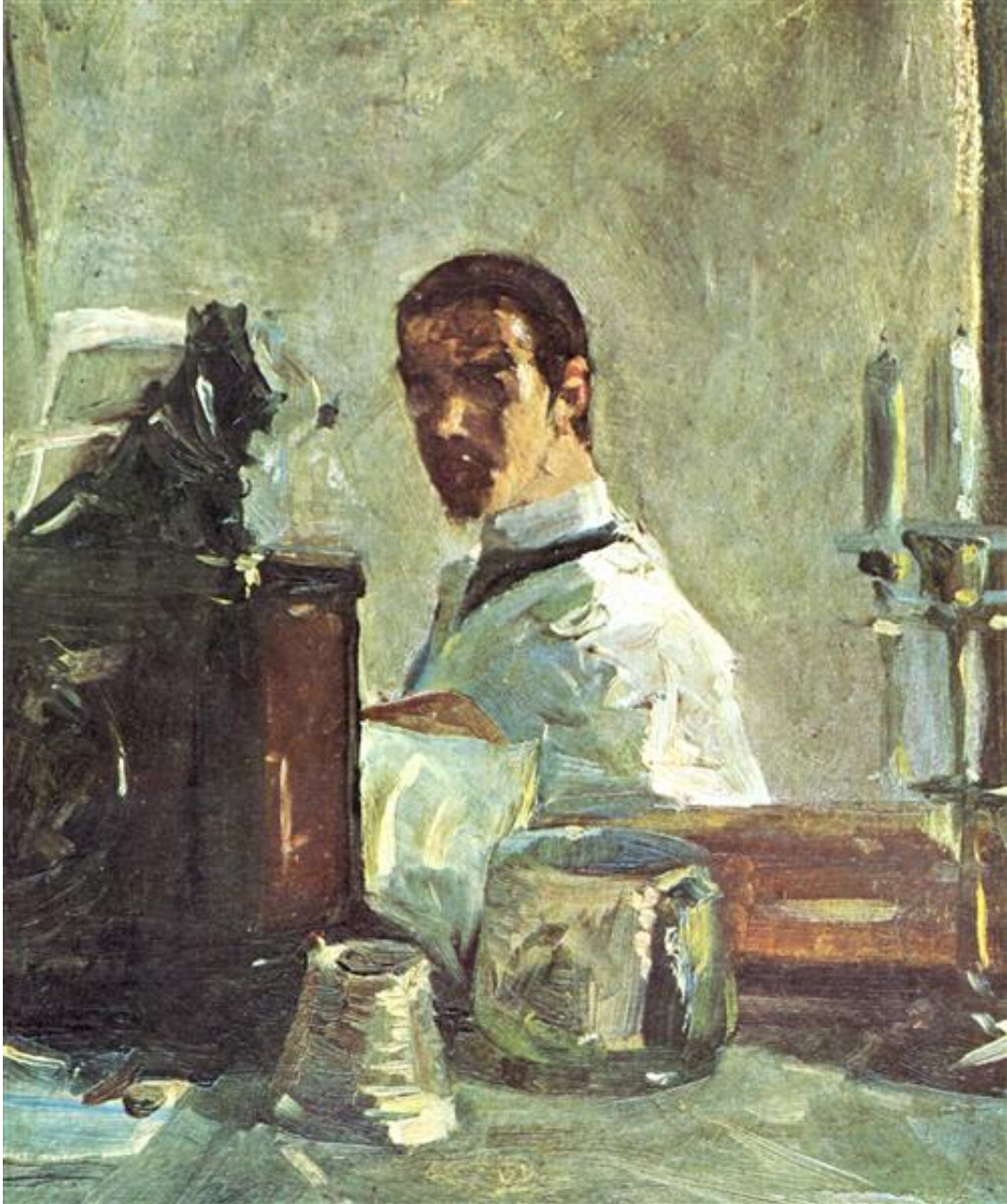
“Atını Eyerleyen Topçu” adlı resmini yaparken bedensel özürü nedeniyle oturarak gerçekleştirdiğinden genellikle bakış açıları resmin alt bölümünden bakış oluşturacak şekilde görülmektedir.



Görsel 11. Henri de Toulouse-Lautrec, Atını Eyerleyen Topçu, 1879.

Yine aynı şekilde sanatçının ruhsal yansımalarının dikkat çektiği çalışmalarından biri olan 1882-1883 dolaylarında resmedilmiş eseri “Ayna Karşısında Otoportre”, ruhsal iç tepkilerin ortaya çıkması açısından önemli görülmektedir. Sanatçı betimlemesini dikkörtgen bir kompozisyon üzerine kapalı bir ortamda mekan yaratarak oluşturmuştur. Resimde merkeze yerleşmiş olan figür ayna karşısında kendine bakan bir figür olarak resmedilmiş, mekanda perspektif dengeyi sağlamak amacıyla arkalı, önlü ve sağ sol ilişkisine dayanan modeller kullanılmıştır. Resimde görülen otoportre sanatçının “Bakışlarındaki gergin, kederli ifade ayakta durmanın veya herhangi bir hareketin kendisine nelere mal olduğunu gösterir: Yüzündeki bu acı kabulleniş hayatını kendisinin değil, hastalığının belirleyeceğinin

ifadesidir” (Felbinger, 2005). Bu anlamda sanatçının ruhsal durumunu somutlaştıran kendi portresi, cesaretini kaybetmemek uğruna verdiği mücadeleyi ifade etmektedir.



Görsel 12. Henri de Toulouse-Lautrec, Ayna Karşısında Otoportre, 1882-1883.

Sanatçı, “Moulin de la Galette’de Balo” adlı yapıtında ise diğer resimlerinde görülen tek figürlü betimlemelerinden uzaklaşarak daha kalabalık ortamlara girmiştir. Özellikle gece hayatı ve eğlenceleri sanatçının son resimlerinde çokça yer bulabilmiştir. Renk betimlemelerinde aynı üslupla devam eden sanatçı, teknik üslubunu değiştirmeden farklı çalışmalara imza atmıştır. Resimde görüldüğü üzere sanatçı dikdörtgen bir kompozisyon üzerine bir balo gecesi resmetmek istemiştir. Ön planda iki figürü daha belirgin olarak ele alan Lautrec, arka planda kalabalık görüntüyü daha flu işlemeye çalışmıştır. Fırçasındaki ustalık ve ruhsal durumu dikkate alındığında, sanatçının dışavurumu başarısını imzalamaktadır. Aynı zamanda sanatçı Lautrec, bağımsız kişiliği ile farklı beğenileri okşayan konulara da yönelim göstermiştir. Özellikle eserlerinde gece hayatı betimlemeleri dikkat çekici bir farklılık olarak görülmektedir. Çalışmaları ile çağdaşlarını şaşkına çeviren Lautrec “Moulin de la Galette’de Balo” adlı

çalışmasıyla kalabalık ve gürültülü atmosferiyle sanatçının uykularını kaçıran, sıkıntılarından uzaklaşması için gitmiş olduğu mekanlardan sadece birisidir.



Görsel 13. Henri de Toulouse-Lautrec, Moulin de la Galette' de Balo, 1889.

Sonuç ve Öneriler

Sanatın, insanın düşünce ve duygularını yapılandıran ve ifadenin başkalarına aktarılmasını sağlayan bir ifade aracı olması, sanatçının iç dünyasını yansıtmaya olasılığını artırmıştır. Sanatın etkileşim içinde olduğu alanlardan biri, psikolojidir ve dolayısıyla psikopatolojinin inceleme alanını oluşturmaktadır. Sanat, felsefe ve estetikle ne kadar ilgili ise psikoloji ile de o derece ilgilidir. Sanatın psikoloji üzerine etkileri aynı zamanda diğer alanlara da yansımaktadır. Çünkü tüm alanları sanata taşıyan birey sanatçıdır ve sanatçı da bir psikolojisi olan bireydir (Ayaydın, 2020). Ulaşılan bulgular göstermektedir ki sanatı oluşturan unsurlardan sanatçıların içinde yaşadığı sosyolojik, felsefi ve psikolojik yapılar, tarihsel dönemlerde farklı şekillerde işlemektedir. Bu bakımdan sanatçıların sanatsal yaratıcılıklarını geliştirdikleri sanatsal ortam, psikolojik yönün en çok etkilendiği alandır. Bu nedenle sanatçılar, sanat eseri yaratırken zihinsel ve bilinçdışı duygu durumlarından yoğun bir şekilde etkilenirler. Sanatın duygusal ve fizyolojik etkileri de bu vizyonu vurgulamaktadır. Sanatçıların yaşamları ve yaşamlarının sanat anlayışlarıyla uyumu her yaşta farklı olabilmektedir. Bulgulardan yola çıkılarak ulaşılan sonuçlar bu kanıtı desteklemektedir. Sanatçı Lautrec'in resimlerinde görülen psikolojik izler yaşamın sanatla etkileşimli bir şekilde devam ettiğini göstermektedir. Özellikle depresyon, manik depresyon, şizofreni gibi psikopatolojik duygudurum bozuklukları yaşayan sanatçılar, eserlerinde ruhlarının bir yansımalarını sanatsal yaklaşımlarıyla somutlaştırmışlardır. Dolayısıyla böyle bir durumda eseri sanatçının bakış

açısından anlamak için sanatçının zihinsel ve duygusal durumuna odaklanmak ve psikolojinin ikincil yönlerine yönelmek gerekir. Özellikle bu yönlerin sanatsal yaratım sürecini nasıl etkilediğini anlamak önemli olabilir. Bu anlamda, psikoloji sanattan etkilenir; uyumsuz duygu, düşünce ve davranış bozuklukları üzerine araştırma yöntemleri oluşturur ve sanatın yaratıcı sürecine ilişkin dikkate değer kanıtlar sağlamaktadır. Bir sanatçının yaratım sürecini gözlemlemek ve bu yöntemi sanat bağlamında ele almak dikkat çekici özellikleri ortaya koymaktadır. Bu bağlamda örnek olarak incelenen sanatçı Henri de Toulouse Lautrec, erken yaşlardan itibaren olağanüstü yeteneğiyle hemen fark edilmiştir. Fiziksel ve ruhsal durumu resimlerine etki etmiş ve bağımsız eserler ortaya çıkarmıştır. Fiziksel engeli nedeniyle hareketliliğe değer veren Lautrec, ilk yıllarında av sahneleri, atlar ve biniciler resmetmiş ve bu resmetme psikolojik ruhuyla bütünleşerek sanatta yer bulmuştur. Özellikle portreler Lautrec'in ruhsal durumunu en iyi yansıtan eserleri olmuştur. Portrelerinde acısı ve ıstıraplı ifadesi, peşini bırakmayan kaygı ve hastalıkların etkilerini ifade ediyor gibi görünmektedir. Lautrec, yaşadığı ruhsal bozukluktan kurtulmak ve topluma uyum sağlamak için tiyatro ve operanın yanı sıra kafe ve gece kulüplerine gitmiş ve bunlar onun Paris'teki gece hayatına dair düşüncelerine adeta bir rehber olmuştur. İnsanları gözleme isteği ona büyük bir ün kazandırmış ve sanatında önemli izler bırakmıştır. Sonuç olarak, Lautrec'in sanatında psikoloji yaşamı ile bütünleşerek etkili yaratımların ortaya çıkmasını sağlamıştır. Tüm bu düşünce, bulgu ve analizlerden yola çıkarak bir sonuca varmak mümkündür. Sanatçı, kendini ve psikolojik durumunu eserlerine yansıtırken sınırsız bir kaynağa sahiptir, bu kaynak doğal bir kaynaktır, yani sanatçının psikolojik ruhu ve bununla birleşen yaratıcılığıdır. Bu yapıp etmelerin tek bir amaca ulaşmak için olduğu düşüncesi vardır. O da şu ana kadar araştırılmış ve araştırılan sanatçının psikopatolojik ruhsal durumlarının eserlerine yansımalarıdır. Sanatta, bu durumu betimleyebilecek en iyi araç olarak görülmektedir.

Kaynaklar

- Akhan, L. U. (2012). Psikopatolojik Sanat ve Psikiyatrik Tedavide Sanatın Kullanılışı. *Yükseköğretim ve Bilim Dergisi*, (2), 132-135.
- Ayaydın, A. (2020). Psikoloji ve Sanat Etkileşimi Üzerine. *Bilim, Eğitim, Sanat ve Teknoloji Dergisi (BEST Dergi)*, 4(1), 8-12.
- Beyaztaş, İ. (2018). Resim Sanatında Depresyon Belirtileri Anhedoni, Sessizlik, Acı, Keder, Çöküntü Temalı Resimler. Batman Üniversitesi Sosyal Bilimler Enstitüsü, Batman.
- Dede, B. ve Kılıç, A.G. (2023). The Reflection of Van Gogh's Spiritual State In Art. 2nd International Ege Congress on Social Sciences & Humanities held online and in-person on June 12-13, 2023 / Izmir, Türkiye.
- Felbinger, U. (2005). *Toulouse-Lautrec*. (Çev. Kocatürk, K.), Literatür. İstanbul.
- Güney, M. (2001). Şizofreni ve Sanat. *Klinik Psikiyatri Dergisi*, 4(2), 129-133.
- Hazırcı, A. (2019). Ruhsal Ve Bedensel Rahatsızlıkların Modern Sanata Etkisi Frida Kahlo ve Toulouse-Lautrec Örneği (Yayımlanmamış Yüksek Lisans Tezi). Giresun Üniversitesi Sosyal Bilimler Enstitüsü, Giresun.
- Karaman, M. (2022). Güzel Sanatlar Alanında Teori ve Araştırmalar. Arapgirlioğlu, H. (ed.). *Erwin Panofsky'nin İkonografik ve İkonolojik Eleştiri Yöntemi Bağlamında Henri De Toulouse-Lautrec'in "At The Moulin Rouge" Adlı Eserinin İncelenmesi*. içinde (s. 45-60). İzmir: Serüven.
- Kurt, A. (2009). Sanat ve Psikoloji Etkileşiminde İfade Kavramının Sanat Eğitimine Etkileri (Yayımlanmamış Yüksek Lisans Tezi). Mimar Sinan Güzel Sanatlar Üniversitesi Sosyal Bilimler Enstitüsü, İstanbul.
- Kılıç, A. G. ve Dede, B. (2024). Unlimited Freedom in Art: Jackson Pollock. *Journal for the Interdisciplinary Art and Education*, 5(1), 67-76. <https://doi.org/10.5281/zenodo.10848120>
- Kılınc, G. (2011). Sanat, Sanatçı, Yapıt Üçgeninde Benliğin Rolü. *Sanat ve Tasarım Dergisi*, 1(1), 87-99.
- Maroteaux, P. & Lamy, M. (1965). Toulouse-lautrec'in Hastalığı. *Jama*, 191(9), 715-717.
- Özdeğer, Ş. (2018). Sanatçı Psikolojisinin ve Karakter Özelliklerinin Grafik Tasarım Genelinde Resim ve İllüstrasyonlara Yansıması (Yayımlanmamış Yüksek Lisans Tezi). İstanbul Arel Üniversitesi Sosyal Bilimler Enstitüsü, İstanbul.

Valdes-Socin, H. (2021). The syndrome of Toulouse-Lautrec. *Journal of Endocrinological Investigation*, 44(9), 2013-2014.

Görsel Kaynaklar

- Görsel 1. <https://www.wikiart.org/en/vincent-van-gogh/wheatfield-with-crows-1890> (Erişim tarihi: 6.05.2024)
- Görsel 2. <https://www.wikiart.org/en/edvard-munch/the-scream-1893> (Erişim tarihi:5.05.2024)
- Görsel 3. <https://www.wikiart.org/en/edvard-munch/the-dead-mother-1900> (5.05.2024)
- Görsel 4. <https://www.wikiart.org/en/frida-kahlo/self-portrait-with-necklace-of-thorns-1940> (Erişim tarihi: 5.05.2024)
- Görsel 5. https://commons.wikimedia.org/wiki/File:Louis_Wain_The_bachelor_party.jpg (Erişim tarihi: 4.05.2024)
- Görsel 6. <https://www.wikiart.org/en/louis-wain/untitled-1> (Erişim tarihi: 5.05.2024)
- Görsel 7. <https://www.wikiart.org/en/egon-schiele/self-portrait-with-black-vase-and-spread-fingers-1911> (Erişim tarihi: 4.05.2024)
- Görsel 8. <https://www.wikiart.org/en/james-ensor/the-intrigue> (Erişim tarihi: 3.05.2024)
- Görsel 9. <https://www.wikiart.org/en/jackson-pollock/the-deep-1953> (Erişim tarihi: 4.05.2024)
- Görsel 10. <https://www.wikiart.org/en/henri-de-toulouse-lautrec> (Erişim tarihi: 4.05.2024)
- Görsel 11. <https://www.wikiart.org/en/henri-de-toulouse-lautrec/artilleryman-saddling-his-horse-1879> (Erişim tarihi: 5.05.2024)
- Görsel 12. <https://www.wikiart.org/en/henri-de-toulouse-lautrec/self-portrait-in-front-of-a-mirror-1883> (Erişim tarihi: 4.05.2024)
- Görsel 13. <https://www.wikiart.org/en/henri-de-toulouse-lautrec/ball-at-the-moulin-de-la-galette-1889> (Erişim tarihi: 6.05.2024)

İnternet Kaynakları

URL-1: Mamta B. Herland: <http://www.mamtaart.com/articles/docs/Munch-Edvard-presentation.pdf> (Erişim tarihi: 3.05.2024)