

Kahramanmaraş İli Süt Sığırcılığı İşletmelerinin Yapısal Özellikleri: 3. Hayvan Besleme Alışkanlıkları*

Ali KAYGISIZ*, Ramazan TÜMER

KSÜ, Ziraat Fakültesi, Zootečni Bölümü, Kahramanmaraş

Geliş Tarihi: 03.04.2008

Kabul Tarihi: 07.02.2009

ÖZET: Bu çalışmada Kahramanmaraş ilindeki süt sığırcılığı işletmelerinin genel olarak değerlendirilmesi amacıyla il merkezinde ve 9 ilçesinde 830 işletmede anket çalışması yapılmıştır. İşletmelerde kesif yem olarak genellikle fabrika yemi, kaba yem olarak çayırotu, kuru mısır sapı, saman, yonca, fiğ, korunga, silaj, çavdar kullanılmaktadır. Buzağuların işletmelerin % 39'unda 2 ay ve daha az, % 56'sında 3-4 ay ve % 5'i 4.5 ay ve daha uzun süre süt ile beslendiği tespit edilmiştir.

Anahtar Kelimeler: Kahramanmaraş, Süt sığırcılığı, Hayvan Besleme Alışkanlıkları

The Structural Features of Farms of Dairy Cattle in Kahramanmaraş Province : 3. Animal Feeding Habits

ABSTRACT: In this study, a survey study was conducted in 830 farms in around the city of Kahramanmaraş and in its 9 districts for the purpose of making a general evaluation on the dairy cattle farms. The concentrate feed grain used in the farms was generally purchased from feed factories. Grass, straw, dry corn stalks, vetch alfalfa, sainfoin, silage and rye were used as roughage. It was also found that calves were weaned at 2 months of age or earlier in 39 % of the farms at 3-4 months of age in 56% at 4.5 months of later in 5 %.

Key Words: Kahramanmaraş, Dairy cattle, Animal Feeding Habits

GİRİŞ

Hayvancılık işletmelerinde verim potansiyeli yüksek hayvanlardan arzu edilen verimin alınabilmesi için mutlaka rasyonel beslenme uygulanması gerekmektedir. Kaliteli kaba ve karma yem kaynaklarının kullanılması, hayvana ait çevrenin iyileştirilmesi verimli hayvancılığın önkoşullarından biridir (Kutlu ve ark.2003). İşletmelerde yemle ilgili masraflar toplam işletme harcamalarının % 60-70'ini oluşturmaktadır (Anonim, 2009). Yemleme hayvancılıkta bu kadar önemli olmasına rağmen hayvanların yeterli beslendiğini söylemek mümkün değildir. Özellikle süt sığırcılığının arzu edilen düzeyde gelişmemiş olmasının en önemli sebeplerinden birisi kaliteli kaba yem üretimi ve nitelikli çayır-mer'a alanlarının yetersizliğidir (Bakır ve Demirel, 2001).

Türkiye'de hayvancılık işletmelerinin büyük çoğunluğu küçük aile işletmeleri yapısında olup işletmelerin % 67.85'inde 1-9, % 2-3'ünde 20-100 arasında büyükbaş hayvan varlığı bulunmaktadır (Tugay ve Bakır, 2004). İşletmelerin bu kadar küçük ölçekli olması ekonomik anlamda yetiştiricilik yapmalarını imkansız kılmaktadır. Bu nedenle ülkemiz genelinde ve yöremizde, hayvancılıktan ekonomik anlamda gelir elde etmek için tarla tarımı yem bitkilerinin yetiştiriciliğine gereken ilgi gösterilmelidir. Çiftçilerin yem bitkilerini diğer tahıl (buğday, arpa) ve sanayi bitkileri gibi yetiştirme zorunluluğunu hissetmesiyle kaliteli kaba yem sorunun çözülmesi mümkün görülmektedir (İptaş ve ark., 1997; Tugay ve Bakır, 2004).

Yüksek verimli hayvanların beslenmesinde tartışılmaz önemi olan karma yem, kalitesinin düşük, fiyatının yüksek olması, buna mukabil çiftçinin süt ve

etten kazancının çok sınırlı olması ve beslenme konusundaki eğitimsizliği nedeniyle ülkemizde istenilen düzeyde kullanılmamaktadır. Buna bağlı olarak yem fabrikaları %36 kapasite ile çalışmakta, fiyat ve kalite açısından yem sektöründe haksız rekabet yaşanmaktadır (Kutlu ve ark., 2003).

Kahramanmaraş ilinde yürütülen "Kahramanmaraş ili Sığırcılık İşletmelerinin Yapısal Özellikleri" isimli geniş kapsamlı bir anket çalışmasının bu bölümünde hayvancılık işletmelerinin hayvan besleme alışkanlıklarının ve problemlerinin tesbit edilmesi ve sonraki eğitim-yayım ve araştırma çalışmalarına ışık tutulması hedeflenmiştir.

MATERYAL ve METOT

Kahramanmaraş Tarım İl Müdürlüğü kayıtlarından (Anonim, 2007) alınan işletme sayısı ve toplam sığır popülasyonunun % 6.5'unu kapsayacak (Arıkan, 2000) ve il genelindeki dağılımı yansıtabilecek şekilde (830 adet işletme) tabakalı örnekleme yöntemi kullanılmıştır. Tabaka sınırlarının oluşturulmasında işletme büyüklükleri, örnek büyüklüğünün belirlenmesinde ise hayvan sayısı esas alınmıştır. Anketler Eylül 2006 – Mayıs 2007 tarihleri arasında bire-bir yetiştiricilerle yüz yüze görüşülerek yapılmıştır. Elde edilen veriler İlçe, Büyükbaş Hayvan Birimi (BBHB) ve Damızlık Sığır Yetiştiricileri Birliği (DSYB) üyelik durumlarına göre tasnif edilmiştir. Materyal hakkındaki bilgiler Çizelge 1'de verilmiştir.

Gruplar arasındaki farklılıkların tespiti için SPSS istatistik paket programında khi-kare testi uygulanmıştır (Efe ve ark., 2000).

*Sorumlu yazar: Kaygisiz, A., alikaygisiz@ksu.edu.tr

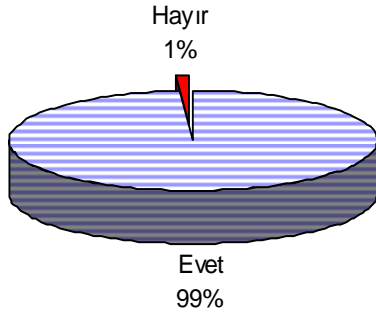
Çizelge 1. Yöredeki hayvancılık hakkında genel bilgiler

Özellikler	Değerler
Yıllık nem oranı	% 55-60
En yüksek nem	Aralık
En düşük nem	Haziran-Temmuz
En sıcak ay	Temmuz-Ağustos (40°C)
En soğuk ay	Şubat (-3.7 °C)
Yıllık toplam yağış	766.5 mm
Tarım alanı	472.031 ha (% 32.94)
Çayır- Mer'a	% 18.28
Yem Bitkileri	% 1
BBHS	9.09 baş/işletme
Arazi genişliği	50 dekar/işletme

BULGULAR ve TARTIŞMA

Hayvanları Meraya Çıkarma Durumu

Araştırmaya konu olan işletmelerin % 99'u hayvanlarını meraya çıkarırken işletmelerin sadece % 1'i (ortak köy malı merası bulunmayan) hayvanlarını meraya çıkarmadığı tespit edilmiştir (Şekil 1). Giresun yöresinde ise işletmelerin % 86.3'ü hayvanlarını meraya çıkarmaktadır (Tugay, 2003).



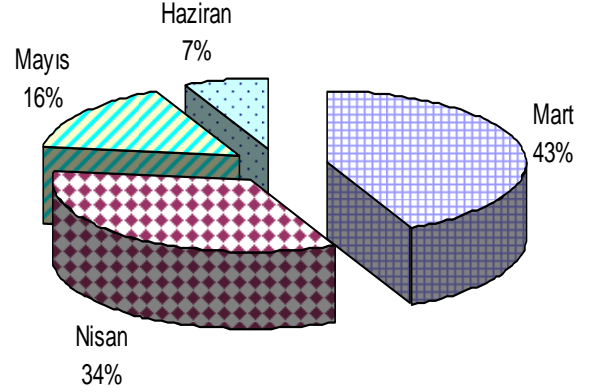
Şekil 1. İşletmelerde hayvanları meraya çıkarma durumu

Hayvanları Meraya Çıkarma Zamanı

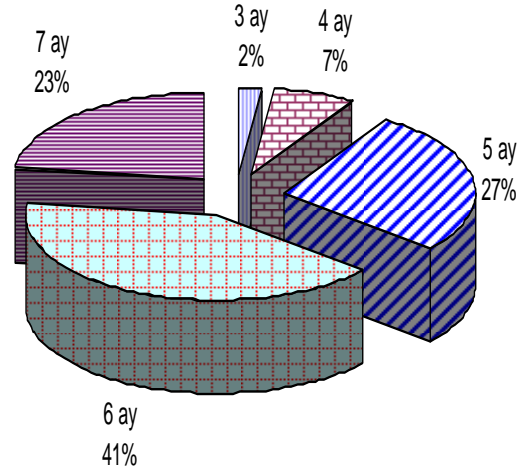
Sığırları meraya çıkarma zamanı ile ilgili araştırma bulgularına göre il genelinde işletmelerin sığırlarını Mart (% 43), Nisan (% 34), Mayıs (% 16), Haziran (% 8) aylarında meraya çıkardıkları saptanmıştır (Şekil 2). Oysa Giresun yöresindeki işletmelerde (Tugay, 2003) hayvanların ağırlıklı olarak Mayıs ayında meraya çıkarıldığı tespit edilmiştir. İklim özellikleri dolayısıyla, her ne kadar meralar tam olarak hazır olmasa da Kahramanmaraş ilinde yetiştiriciler hayvanlarını daha erken dönemde meraya çıkarmaktadır. Bu durum hem hayvanların yetersiz beslenmesine hem de meraların daha erken bozulmasına neden olmaktadır.

Hayvanların Merada Kalma Süresi

Sığırların merada kalma süresi ile ilgili araştırma bulgularına göre tüm işletmelerin % 27'si 3 ay süre ile, % 7'si 4 ay süre ile, % 27'si 5 ay süre ile, % 41'i 6 ay süre ile, % 23'ü 7 ay süre ile meradan yararlanmaktadırlar (Şekil 3).



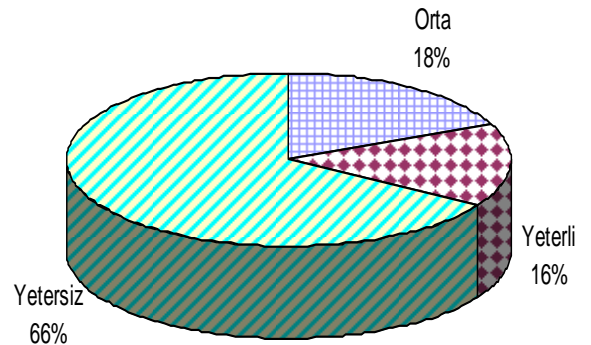
Şekil 2. Hayvanların meraya çıkma zamanları



Şekil 3. Hayvanların merada kalma süreleri

Mera Yeterlilik Durumu

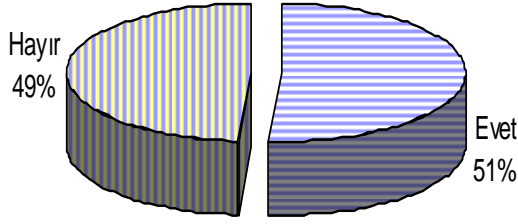
İşletme sahiplerinin mera yeterlilik durumu ile ilgili verdikleri bilgilere göre işletme sahiplerinin % 16'sı merayı yeterli, % 18'i orta halli ve kalan % 66'sı da yetersiz bulduklarını belirtmişlerdir (Şekil 4).



Şekil 4. Mer'a yeterlilik durumu

Şahsi Çayır-Mera

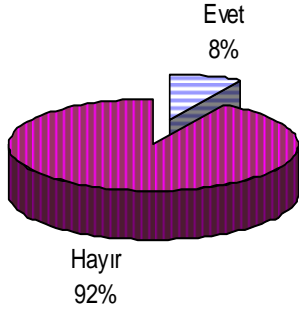
Şahsi çayır-mera durumu ile ilgili verilen bilgilere göre işletme sahiplerinin % 51'inin yapay çayır-mera imkanına sahip olduğu anlaşılmaktadır (Şekil 5).



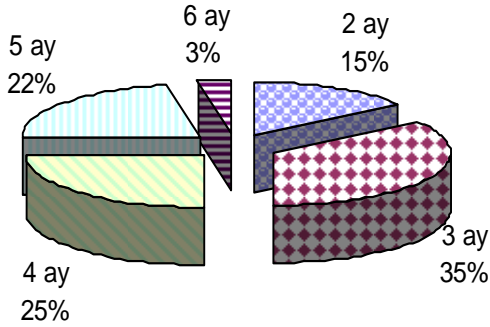
Şekil 5. İşletmelerde göre şahsi mera imkanları

Yayla Varlığı ve Yaylada Kalma Süresi

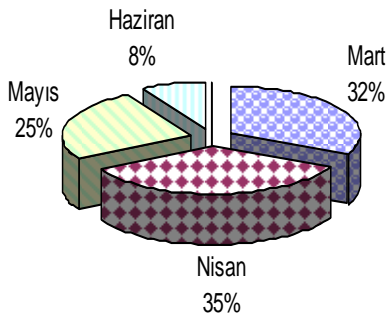
Araştırma kapsamında ele alınan işletmelerden elde edilen verilerin değerlendirilmesi sonucunda işletmelerin sadece % 8'inin yayla imkanı olduğu tespit edilmiştir (Şekil 6), Yaylada kalma sürelerinin 2-6 ay aranda değiştiği, en fazla 3., 4 ve 5. aylarda yoğunlaştığı görülmektedir (Şekil 7). İşletmecilerin sığırlarını Mart (% 32), Nisan (% 35), Haziran (% 8) aylarında yaylarla çıkardıkları tespit edilmiştir (Şekil 8).



Şekil 6. Yayla varlığı



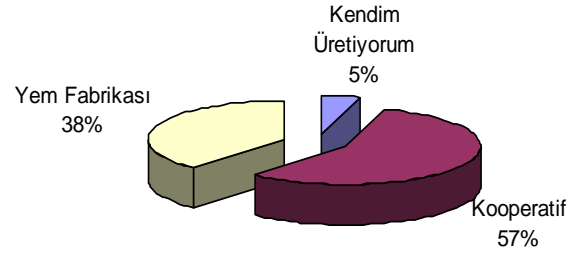
Şekil 7. İlçelere göre yaylada kalma süresi



Şekil 8. İlçelere göre yaylaya çıkma zamanı

İşletmelerin Kesif Yem Temin Şekli

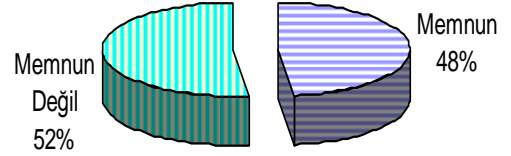
Kesif yem temin yeri ile ilgili araştırma bulgularına göre işletmelerin % 60'ının kesif yemi yem fabrikasından aldığı, % 37'sinin kooperatiftan temin ettiği, % 3'ünün ise kendisinin ürettiği saptanmıştır (Şekil 9). Tekirdağ bölgesinde ise işletmelerin % 12'sinin kesif yemi kendisinin ürettiği tespit edilmiştir (Soyak ve ark. 2007).



Şekil 9. İşletmelerin Kesif Yem Temin şekilleri

Kesif Yem Memnuniyeti

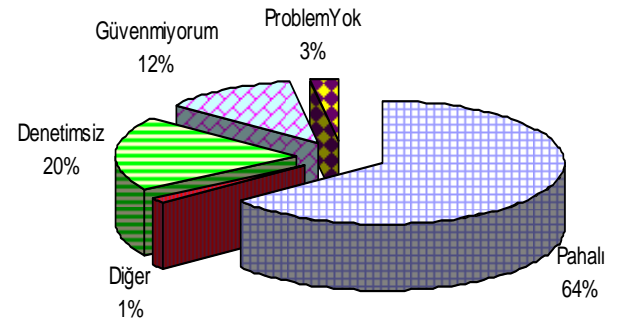
Satın alınan kesif yem ile ilgili memnuniyet durumuna ilişkin araştırma bulgularına göre işletmelerin % 48'inin genel olarak satın aldıkları kesif yemden memnun olduğu, % 52'sinin ise memnun olmadığı saptanmıştır (Şekil 10).



Şekil 10. İşletmelerde kesif yem memnuniyeti

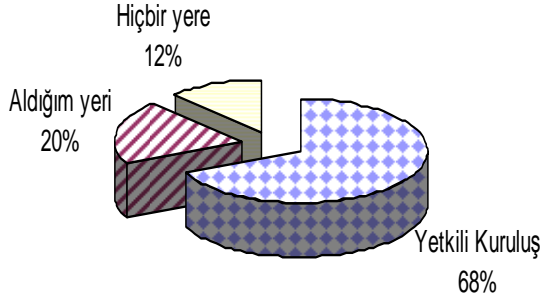
Kesif Yem Hakkındaki Görüşler

İşletmecilere satın aldıkları kesif yemler hakkındaki şikayetleri sorulduğunda, % 49'u çok pahalı olduğunu, % 24'ü yemlerin kalitesiz olduğunu, % 15'i yem üretimlerinin yeterince denetlenmediğini, % 9 u kesif yemin içeriğine güvenmediğini % 2'si ise herhangi bir problem yaşamadığını ifade etmişlerdir (Şekil 11).



Şekil 11. İşletmelerde kullanılan kesif yem hakkındaki problemler

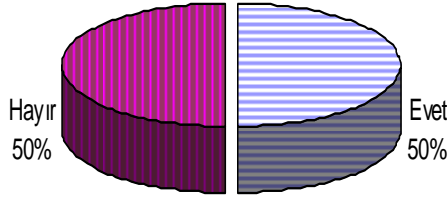
Satın alınan yemlerden memnun olmayan yetiştiricilerin % 20'si bu şikayetlerini yemi satın aldıkları kuruluşa, % 68' i yetkili tarım ilçe kuruluşuna bildirdiğini % 12sinin ise hiçbir yere müracaat etmediğini ifade etmişlerdir (Şekil 12).



Şekil 12. Kesif yem hakkındaki şikayetler

Hayvanları Ek Yemleme

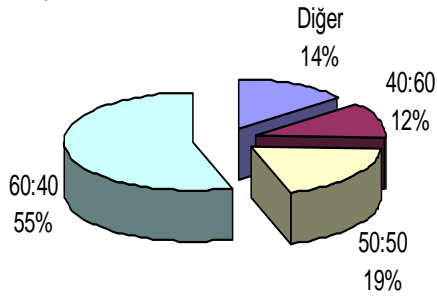
İşletme sahiplerinin ek yemleme ile ilgili verdikleri bilgilere göre işletmelerin % 50'sinde meraya ilaveten ek yemleme yapılmaktadır (Şekil 13). Ek yemleme yapan işletmecilere en çok Pazarcık (%88), en az Elbistan (%24) ilçelerinde rastlanmıştır.



Şekil 13. İlçelere göre ek yemleme durumu

Kullanılan Yem Oranları

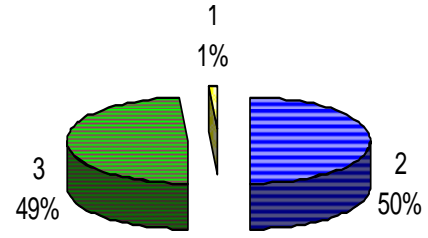
İşletmecilerin kullandıkları yem karışım oranları Şekil 14'de verilmiştir. Buna göre, “%50 kesif yem +%50 kaba yem”, “%40 kesif yem +%60 kaba yem” ve “% 60 kesif yem +% 40 kaba yem” kullanan işletme oranları sırasıyla % 19, % 55 ve % 12 olarak saptanmıştır.



Şekil 14. İşletmelerde kullanılan yem oranları

Günlük Yemleme Sayısı

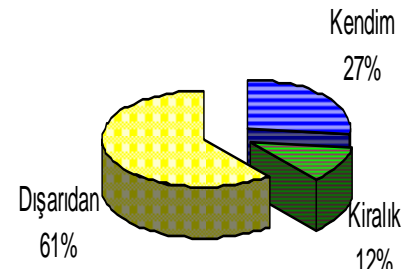
İşletmelerdeki günlük yemleme sayısına ait bilgilere göre günde 2 ve 3 öğün yemleme yapan işletme sayısı sırasıyla % 50 ve % 49 olarak tesbit edilmiştir. Diğer taraftan sadece Andırın ilçesinde 9 işletmenin günde 4 öğün yemleme yaptığı tesbit edilmiş ve bunun tüm işletmeler içerisindeki oranı % 1 olarak tesbit edilmiştir (Şekil 15). Yemleme sayısına ilişkin bilgiler, İldız (1999) tarafından bildirilen değerlere oldukça yakın bulunmuştur.



Şekil 15. İşletmelerde günlük yemleme sayısı

Kaba Yem Temin Şekli

İşletmelerin % 27'si kaba yem kendi arazisinden, % 12 si kiralık araziden temin ettiği, % 61 gibi büyük bir kısmının ise kaba yemi dışarıdan satın aldıkları tesbit edilmiştir (Şekil 16).



Şekil 16. İşletmelerde kaba yem temin şekli

Silaj Üretimi

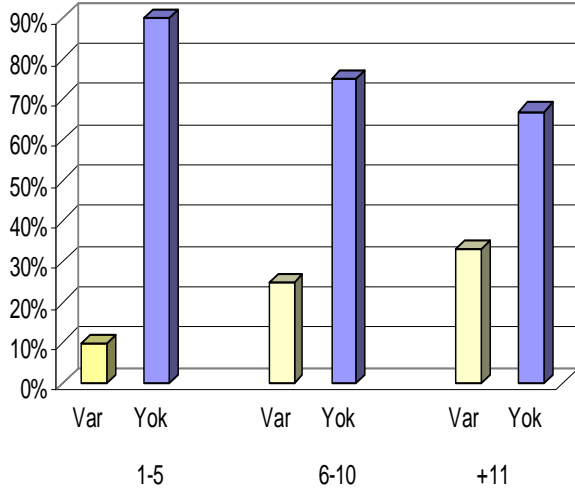
İşletmelerin silaj üretimine ait bilgiler Çizelge 2 de verilmiştir.

Çizelge 2 İşletmelerde silaj üretimine ilişkin bilgiler

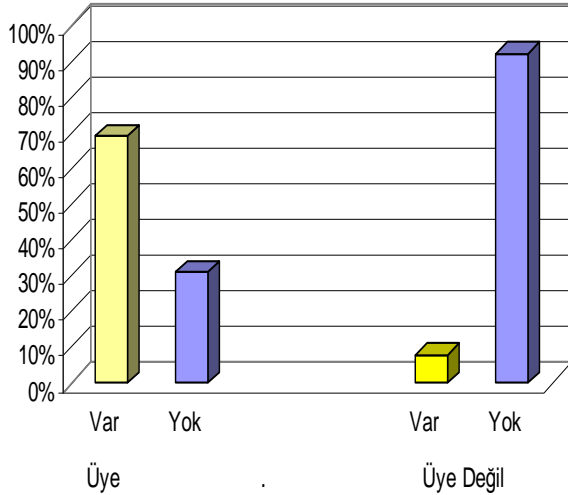
	Evet	Hayır	Toplam
BBHS	**		
1-5	43(%10)	387(%90)	430
6-10	54(%25)	163(%75)	217
11>=	61(%33)	122(%67)	183
DSYB	**		
Üye	104(%69)	47(%31)	151
Değil	54(%8)	625(%92)	679
Toplam	158 (%19)	672 (%81)	830

** P<0.01

Silaj üretim durumunun işletme büyüklüğü ve DSYB üyelik durumuna göre değişimi çok önemli (P<0.01) bulunmuştur. İşletme büyüklüğü arttıkça silaj üretimi yapma alışkanlığı da artmaktadır. 1-5, 6-10 ve +11 BBHB' ne sahip işletmeler içerisinde silaj üretimi yapanların oranı sırasıyla % 43, % 54 ve % 61 olmuştur (Şekil 17). Diğer yandan DSYB üye işletmelerde silaj yapanların oranı % 69 olurken, üye olmayan işletmelerde bu oran % 8 de kalmıştır (Şekil 18). Başarılı ve karlı bir süt sığırcılığı için silaj üretimi şarttır. Soyak ve ark. (2007) Tekirdağ ilindeki süt sığırcılığı yapan işletmelerde silaj üretenlerin oranının % 75, Köse (2006) ise Uşak ilindeki işletmelerde silaj üretenlerin oranının % 48, olduğunu bildirmiştir.



Şekil 17. BBHS göre silaj üretimi yapma durumu



Şekil 18. DSYB üyelik durumuna göre silaj üretimi yapma durumu

SONUÇ ve ÖNERİLER

Kahramanmaraş ilinde meraya dayalı yetiştiricilik hakimdir. Üstelik hayvanların önemli bir kısmı erken dönemde (ilkbaharın hemen başlangıcında) meraya çıkartılmaktadır. Bu durumda mera tek başına besleme açısından yetersiz kalmaktadır. Bu nedenle işletmecilerin yarısı mera dışında ek yemleme yapmak zorunda kalmaktadırlar. Hayvancılıkta önemli bir unsur olan kaba yem ihtiyacının önemli bir kısmı (% 61) dışarıdan temin edilmektedir. İl genelinde yem bitkileri üretimi için ayrılan alan (% 1) çok düşüktür.

Süt sığırcılığında silajın önemi tartışılmayacak kadar büyüktür. Genel olarak işletmelerin % 197unda silaj üretimi yapılmaktadır. Ancak işletme büyüklüğü artmasına ve DSYB üyelik durumunda silaj yapma bilincinin geliştiği görülmektedir. İşletmecilerin entansifleşme ve moderen hayvancılığa geçişte önelerindeki en büyük engel olarak işletme büyüklüğü görülmektedir. Hayvancılıkta uygulanan teşvik sisteminin küçük aile işletmeleri yerine en az 30-40

başlık işletmelere verilerek işletme büyüklüklerinin artması sağlanmalıdır.

İşletmeler kendi imkanları ile elde ettikleri kaba yem ve fabrikalardan alınan kesif yemle oluşturulan karmalarla beslenmektedir. Ancak bu karışım oluşturulurken yemlerin besin madde içerikleri ve hayvanların ihtiyaçlarını karşılayacak dengeli karmaların oluşturulması için teknik bilgi ile donatılması gerekir. Bu hususta işletmecilerin ilgili kuruluşlarca eğitilmeleri, verimliliğin artırılması ve dolayısıyla işletmecilerin daha çok kazanmaları açısından önemli olduğuna inanılmaktadır.

KAYNAKLAR

- Anonim, 2007. Kahramanmaraş Tarım İl Müdürlüğü. Tarımsal Yapı. <http://www.kahramanmarastarim.gov.tr> (Erişim tarihi : 27.11.2007)
- Anonim, 2009. Silo ve Silaj. http://www.tarim.gov.tr/hizmetler/yayinlar/e-kitap/cayir_mera&fl=ders3.htm. (Erişim tarihi : 27.1.2009)
- Arıkan, R., 2000. Araştırma Teknikleri ve Rapor Yazma. Gazi Kitapevi, Ankara, 312 s.
- Bakır, G. Demirel, M., 2001. Van İli ve İlçelerindeki Sığırcılık İşletmelerinde Kullanılan Yem Çeşitleri ve Hayvan Besleme Alışkanlıkları. YYÜZF Tarım Bilimleri Dergisi, 11(1): 29-37.
- Efe, E., Bek, Y. Şahin, M., 2000. SPSS'te Çözümleri ile İstatistik Yöntemler II. Kahramanmaraş Sütçü İmam Üniversitesi Rektörlüğü Yayın No: 73, Ders Kitapları Yayın No: 9, 223s.
- Ildız, F. 1999. Tokat İli Merkez İlçesinde İthal Sığır Yetiştiren Tarım İşletmelerinin Yapısı Ankara Üniversitesi Fen Bilimleri Enst., Zootekni ABD, Yüksek Lisans Tezi, 90s.
- İptaş, S., Yılmaz, M., Öz, A., Avcıoğlu R., 1997. Tokat Ekolojik Şartlarında Silajlık Mısır, Sorgum Tür ve Melezlerinden Yararlanma Olanakları. Türkiye Birinci Silaj Kongresi, Hasad Yayıncılık, İstanbul, 287 s.
- Köse, K., 2006. Uşak İli Damızlık Sığır Yetiştiriciler Birliğine Kayıtlı İşletmelerin Genel Yapısı. Trakya Üniv. Fen Bilimleri Ens. Zootekni Anabilim Dalı, Yüksek Lisans Tezi, 84 s.
- Kutlu, H., Gül, A., Görgülü, M., 2003. Türkiye Hayvancılığının Sorunları ve Çözüm Yolları. I. Damızlık Hayvan-Kaliteli Yem. Yem Magazin Dergisi. Sayı:34, 40-46.
- Soyak, A., Soysal, M.İ., Gürcan, E. K., 2007. Tekirdağ İli Süt Sığırcılığı İşletmelerinin Yapısal Özellikleri ve Bu İşletmelerin Siyah Alaca Süt Sığırcılığı Popülasyonunun Çeşitli Morfolojik Özellikleri Üzerine Bir Araştırma. N.K.Ü. Tekirdağ Ziraat Fakültesi Dergisi 4 (3) : 297-305.
- Tugay, A., 2003. Giresun Yöresindeki Süt Sığırcılığı İşletmelerinin Genel Değerlendirilmesi. Yüzyüncü Yıl Üniv, Fen Bilimleri Ens. Zootekni Anabilim Dalı, 89s.
- Tugay, A., Bakır, G., 2004. Giresun Yöresindeki Sığırcılık İşletmelerinde Kullanılan Yem Çeşitleri Ve Hayvan Besleme Alışkanlıkları. 4. Ulusal Zootekni Bilim Kongresi, 1-4 Eylül, Isparta.