

**UZUN SÜRELİ İŞSİZLİK VE ETKİLERİ ÜZERİNE KARŞILAŞTIRMALI
BİR ANALİZ**Harun ASLAN¹Melda ASLAN²**ÖZ**

Bu çalışma, dünyada ve Türkiye’de değişen iş gücü piyasalarıyla birlikte belirginleşen uzun süreli işsizlik sorununu açıklamak, uzun süreli işsizliği kapasite yaklaşımı bağlamında ele almak, uzun süreli işsizliğin hem birey hem de toplum üzerinde yarattığı etkileri ve uzun süreli işsizlikle mücadele yöntemlerini ortaya koymayı amaçlamaktadır. Türkiye’de uzun süreli işsizlikle mücadele eden büyük bir nüfusun olması ve bu toplumsal soruna yönelik literatürde çok az araştırmanın olması bu çalışmayı gerekli kılmıştır. Uzun süreli işsizliği deneyimleyen bireyler, fiziksel ve psiko-sosyal açıdan zarar görmektedir. Bu anlamda uzun süreli işsizliğin ortadan kaldırılması amacıyla kapasite yaklaşımı ve diğer mücadele yöntemleri açısından ele alınması sosyal politika alanına katkı sağlamaktadır.

Anahtar Kelimeler: İş gücü piyasası, uzun süreli işsizlik, kapasite yaklaşımı, uzun süreli işsizliğin etkileri.

**A COMPARATIVE ANALYSIS ON LONG-TERM UNEMPLOYMENT
AND ITS EFFECTS****ABSTRACT**

This study aims to explain the problem of long-term unemployment which becomes more evident in the world and Turkey with the conversion of labor force markets, to deal with the long term unemployment through the capability approach, to reveal the effects of long term unemployment on both individuals and society and to discuss the methods to struggle long term unemployment. The fact that there is a large population struggling with long-term unemployment in Turkey and that there is little research in the literature on this social problem necessitated this work. Individuals who experience long-term unemployment are physically and psychologically damaged. In this respect, considering the capability approach and other methods of struggle to remove the long-term unemployment is contribution to social policy field.

Keywords: Labour market, long-term unemployment, capability approach, the effects of long-term unemployment.

¹ Arş. Gör. Hacettepe Üniversitesi İktisadi ve İdari Bilimler Fakültesi Sosyal Hizmet Bölümü, hrnaslan1@gmail.com

² Hacettepe Üniversitesi İktisadi ve İdari Bilimler Fakültesi Aile ve Tüketici Bölümü, Doktora Öğrencisi, meldapek@gmail.com

Giriş

Küreselleşmenin giderek arttığı günümüz toplumlarının en önemli yapısal sorunlarından biri işsizlik konusudur. İnsanlık tarihi boyunca kişilerin yaşamlarını idame ettirebilmeleri amacıyla sergiledikleri iş bulma çabası aslında doğal bir mübadele sürecinin uzantısıdır. Bu süreçte emek-gelir ve bedel-ödül denklemi yüzyıllar boyu farklı boyutlarda mevcudiyetini ortaya koymuştur.

İnsanlık tarihinin yaşam eğrisini bir anda farklı bir noktaya çeken ve bireylerin, toplumların yaşamlarını kökten bir değişimine neden olan Sanayi Devrimi işsizlik kavramının daha belirgin bir şekilde var olmasına ve incelenmesine sebep olmuştur. Bu anlamda işsizlikle ilgili araştırmalar ve çözüm yolu arayışları daha niteliksel bir boyut kazanmıştır.

19. yüzyılda işsiz denildiği zaman ilk akla gelen yeteneksizliğinden dolayı bir meslek edinememiş veya geçimsizliği nedeniyle iş bulamamış, vaktini boşa geçiren tembel insan olarak kabul edilmekteydi (Zaim, 1986: 156). Bu tanımdan da anlaşılacağı üzere o dönemde işsizliğin nedensel kökenleri tamamen bireysel yetersizliklere ve bireyin patolojik bozukluklarına indirgenmektedir. Ancak günümüz toplumlarında hem ekonomik hem de toplumsal anlamda yapısal sorunların bireylere etkileri göz önünde bulundurulduğunda işsizlik sorunun sadece birey odaklı olmayıp daha makro boyutta olan yapısal sorunlarla da ilişkili olduğu görülmektedir.

Tarihsel süreçte sosyal politikaların hakim olduğu ideolojilerin paradigma kayması yaşaması hem toplumsal hem de bireysel yaşam üzerine bir çok farklı etkinin ortaya çıkmasına neden olmuştur. Bu etkiler içerisinde en önemli unsurlardan biri ise işsizlik olgusudur. Gilbert (1998: 9)'e göre, refah devletinin gelişiminin altın çağı, dünyayı 1974 ve 1979 yıllarında vuran dünya petrol krizinin patlak vermesiyle sona erdi. 1970'lerin sonuna dek sosyal refaha yönelik kamu harcamaları düştü ve refah devletlerine artan bir şekilde eleştiriler yöneltildi. Kapitalizme olan güvensizliğe ve onun kusurlarına yönelik bir çare olmaktan öte sosyal refah programları, çözülmesi gereken tekrar eden problemler silsilesi olarak görüldü. Konuya ilişkin eleştirilerde, refah devletinin pazar ekonomisindeki zararları ortadan kaldırmadan girişimleri sarstığı, rekabet şartlarına zarar verdiği, tasarrufları düşürdüğü ve ulusal vergileri arttırdığı ifade edildi.

1970'li yıllardaki petrol krizlerinden sonra 1980'li yıllardan itibaren sosyal refah anlayışının yerine neo-liberal politikaların ön planda olması yeni bir dönemi başlatmıştır. ABD ve İngiltere'de siyasi iktidarların neo-liberal politikalar doğrultusunda devletin küçülmesi, özelleştirme, küreselleşme politikaları gibi küresel çapta bir

bütünleşme hedefi yeni bir yönetim anlayışı ortaya koymaktadır. Fakat bu politikalar, toplumsal anlamda birçok sorunu da beraberinde getirmiştir. Örneğin; özelleştirme politikaları doğrultusunda bireylerin işten çıkarılma oranı artmıştır.

Neo-liberal politikaların hızla ilerlemesi, küreselleşme düzeyinin eş zamanlı olarak artması, yaşanan teknolojik gelişmeler ve sektörel anlamda iş alanlarının değişim içerisine girmesi, günümüz kapitalist toplumlarında işgücü piyasalarının farklılaşmasına ve bireylerin uzun süreli işsizlik tehlikesiyle karşı karşıya kalmasına neden olmuştur.

İşsiz kalma süresinin uzaması ekonomik sorunların yanında sosyal sorunları da ön plana çıkarmaktadır. İşsiz kalma süresinin uzaması, işsizler üzerinde meydana getirdiği psikolojik ve ekonomik kaygıların yanı sıra işsizlerin topluma ve sosyo-ekonomik düzene olan güvenlerini kaybetmelerine neden olmaktadır. Bunun sonucunda da uzun süre işsiz kalan kişiler suç işleme eğilimine girebilmektedirler. Ayrıca uzun süreli işsizler, işsizlik sürecinin uzun olmasından dolayı mesleki becerilerini ve kendine güvenlerini kaybetmekte yeniden istihdam edildiklerinde ise çalışma hayatına kolay uyum sağlayamamaktadırlar (Alabaş, 2007: 1).

Uzun süreli işsizliğe maruz kalan bireylerin iş bulma yönündeki tutumları zayıflamakta ve doğal olarak işgücü piyasası ile ilişkileri kesilmektedir. Bu kişiler aynı zamanda çalışmaya hazır durumda olan bir kitleyi de oluşturmaktadır. Bireylerin bu süreci deneyimlemeleri onlara sadece ekonomik anlamda bir yıkım yaratmamakta aynı zamanda yaşamlarında psiko-sosyal anlamda da bir yıkım meydana getirmektedir.

Araştırmanın ana materyalini yazılı kaynaklar, işsizlik konusunda yazılan makale, rapor, belge ve tezler ile bu konuda çalışan akademisyen görüşleri oluşturmaktadır. Bu bağlamda ise, küreselleşmiş işgücü piyasasında uzun süreli işsizliğin etkileri ortaya konulmuştur. Ayrıca karşılaştırmalı analiz tekniği yardımıyla dünyada ve Türkiye’de bireylerin işe ulaşamamasının nedenleri kapasite yaklaşımı temelinde tündengelim yöntemiyle açıklanmıştır.

İşsizlik ve Uzun Süreli İşsizlik Kavramları

İşsizlik kavramının birey ve toplum açısından farklı tanımlandığı görülmektedir. Bu anlamda birey açısından işsizlik çalışma yeteneğinde, isteğinde ve çalışmaya hazır bir durumda olup gelir sağlayan bir işe sahip olmama durumunu ifade etmek için kullanılırken, toplum açısından ise; üretken kaynakların kullanılmaması, boşa harcanması anlamını taşımaktadır (Talas, 1979: 90). Uluslararası platformda kabul gören bir diğer tanım ise Uluslararası Çalışma Örgütü’nün (ILO) işsizlik tanımıdır. Bu tanıma göre, belirli bir gün ya da hafta zarfında, belirli bir yaş kümesinin

üzerinde bulunan aşağıdaki kategorilere giren kişiler işsiz kabul edilirler (Serter, 1993: 5). Bunlar:

a) İş akdi sona erdiğinden, ya da iş yeri geçici olarak tatil edildiğinden dolayı istihdama elverişli konuma giren, herhangi bir işe sahip olmayan ve ücretli bir iş arayanlar,

b) Daha önce hiçbir zaman istihdam edilmemiş olan ya da önceki statü durumu itibariyle bağımlı olmayan veya emekli edilmiş ancak belirli bir dönem için çalışmaya elverişli olan kişiler,

c) Belirli bir döneme nazaran gelecek bir tarihte yeni bir işe başlama konusunda anlaşma yapmış olup da, halen bir işe sahip olamayan ve çalışmaya elverişli olan kişiler,

d) Geçici ve belirsiz bir süreyle ve kendilerine herhangi bir ödeme yapılmadan tensikata tabi olan kişilerdir.

Uzun süreli işsizliğin tanımlanmasında ise Uluslararası Çalışma Örgütü (ILO) tarafından ortaya konan evrensel tanım geçerliliğini korumaktadır. Bu tanıma göre uzun süreli işsizlik; bir yıl ya da daha fazla süredir işsiz kalanlar olarak tanımlanmaktadır (ILO, 2015). Uzun süreli işsiz kavramına işgücü piyasası içerisinde mevcut olan işsizlerden bir yıl veya daha uzun süredir işsiz olanlar girmektedir. Yapılan tanımlama tamamen işsizlik süresini referans almaktadır ki bu süre bir yıllık bir zamanı ifade etmektedir (Alabaş, 2007: 23).

ILO'nun uzun süreli işsizleri bir yıl veya daha fazla süredir işsiz kalanlar olarak tanımlaması ILO üyesi bütün ülkelerce kabul edilmektedir. Avrupa Birliği ülkeleri ve Türkiye'nin işgücü piyasası ve istihdama ilişkin çalışmalarda ve yayınladıkları ulusal istihdam raporlarında uzun süreli işsizlik kavramı için bir yıllık süreyi esas aldıkları görülmektedir. Avrupa Birliği İstatistik Ofisi (EUROSTAT), bütün yayın çalışmalarında uzun süreli işsizlik kavramını tanımlarken bir yıllık işsizlik süresini temel almıştır. Aynı durum AB üyesi ülkelerin istatistik ofisleri ve Türkiye İstatistik Kurumunun (TÜİK) çalışmalarında da görülmektedir. Diğer taraftan Ekonomik Kalkınma ve Ticaret İşbirliği Örgütü (Organisation for Economic Co-operation and Development, OECD) de aynı kriterleri benimsemekte ve uzun süreli işsizlik kavramını işgücü piyasası içerisinde bir yıl veya daha fazla bir süreyi içeren işsizlik olarak kabul etmektedir (Alabaş, 2007: 23).

Küreselleşen Dünyada İşgücü Piyasaları

Küreselleşme; telekomünikasyon devrimini, ulus ötesi ekonomik ve teknolojik işbirliğini, küresel işgücünü, Fordist üretim sistemleri yerine daha esnek üretim modellerini, Üçüncü Dünya Ülkeleri ile ticari işbirliklerini ve uluslararası rekabeti içeren çok yönlü bir olgudur (Stryker, 1998: 2,3). İlgili tanımdan da anlaşılacağı üzere dönüşümlerin etkisi ekonomik, kültürel, sosyal ve politik yaşamda yenilikçi bir var oluşa işaret etmektedir. Bu süreç içerisinde mutlak

ki, belirli kesimlerin artı değer elde etmesi kaçınılmaz bir gerçekliktir. Ancak aynı zamanda diyalektik bir bakış açısıyla küreselleşme, çalışan bireyler üzerinde işsizlik gibi bir yapısal sorunu daha görünür hale getirmiştir.

Bir başka tanıma göre küreselleşme, zaman ve mekân açısından birbirinden uzakta gelişen, olayların yerel oluşumları etkileyebilmesi ve bu yolla küresel ölçekte sosyal ilişkilerin yoğunlaşması olarak tanımlanabilir (Giddens, 1994: 62). Giddens (1991: 18)'a göre küreselleşmeyi kapitalizm, ulus devlet, uluslararası işbölümü, küresel askeri sistem gibi dört temel faktör oluşturmaktadır. Küresel ölçekte yaşanan uzaklığın küreselleşme ile birlikte ortadan kalkması ve üretim merkezlerinin sabit bir yapıdan kurtulup mobilize olması küreselleşmenin en temel özelliğidir. Üretim merkezi ekseninde kaymaların yaşanması eski üretim birimlerinde çalışan bireylerin de işsizlikle yüz yüze kalmalarına sebep olmaktadır.

Küreselleşme ile değişikliğe uğrayan işgücü piyasaları çoğu ülkede benzer özellikler göstermeye başlamıştır. İşgücü piyasasının mevcut haliyle dünya ekonomisinde işsizliğin artmasına neden olan yapısal özellikleri ekonominin kuralsızlaştırılması, üretim yapısındaki değişim ve işgücündeki yapısal değişim olarak ortaya çıkmaktadır. Bu gelişmeler dünya genelinde istihdamı olumsuz etkilemiş ve işsizlik kronik bir sorun haline gelmiştir. Gelişmekte olan ülkelerde ise işsizlik, yoksullukla iç içe geçen bir sarmal yapı oluşturmaktadır. Bununla birlikte, dünyada üretim artarken istihdam azalmakta ve işgücü başına üretim miktarı yükselmektedir (Baştaymaz, 1998: 21).

Ülkelerin istihdam oranları ile işsizlik oranları arasında ters bir orantı olup istihdam oranlarında artış işsizlik oranında bir azalışı ortaya koymaktadır. Belirli ülkelerin istihdam oranları ve işsizlik oranları tablolar halinde incelenmiştir.

Tablo 1. Belirli Ülke Gruplarının Toplam İstihdam Oranları (%)

Yıllar Ülkeler	2007	2008	2009	2010	2011	2012	2013	2014	2015	2016
Amerika	71,8	70,9	67,6	66,7	66,6	67,1	67,4	68,1	68,7	69,3
Birleşik Krallık	71,5	71,5	69,9	69,4	69,3	70,0	70,5	71,9	72,7	73,5
Almanya	69,0	70,1	70,3	71,3	72,7	73,0	73,5	73,8	74,0	74,7
Fransa	64,4	64,9	64,1	64,0	63,9	64,0	64,1	63,8	63,8	64,2
Türkiye	44,7	44,9	44,2	46,3	48,4	48,9	49,5	49,5	50,2	50,6
AB (28 Ülke)	65,2	65,7	64,5	64,1	64,2	64,1	64,1	64,8	65,6	66,5
OECD	66,4	66,4	64,7	64,5	64,8	64,9	65,1	65,7	66,2	66,9

Kaynak: OECD.Data (2016a)

Leisink (1999: 2)'e göre 1980'li yıllardan itibaren serbest ticaretin, özelleştirmenin, etkin üretimin, ucuz mal ve hizmet anlayışının refahın ve istihdama küresel bakış açılarının kısacası daha az devlet ve daha az pazar anlayışının bir savunucusu olan küreselleşme süreci, tanım itibariyle üretici açısından büyük beklentiler yaratsa da işçi açısından işsizliği deneyimleme gibi yeni bir olumsuz sürecin ve bununla uzantılı birçok olumsuz faktöründe temelini oluşturmaktadır.

İşsizlik oranları, küreselleşmenin ivme kazanmasıyla eş zamanlı olarak küresel düzeydeki ekonomik krizlerle de dalgalanma göstermiştir. Örneğin; 1997 Doğu Asya Mali Krizi ile ilgili Dünya Bankası'nın yayımladığı rapora göre, krizi izleyen yıl Tayland'da işsizliğin %50 arttığını bununla birlikte Kore'de 2 milyon, Filipinler'de 1 milyon kişinin işini kaybettiği bildirilmektedir. Endonezya'da ise, kriz yüzünden işini kaybedenlerin sayısının 10 milyona kadar çıkmış olabileceği belirtilmektedir (Atınc ve Walton, 1998: 14).

2008 yılında Amerika'da konut sektöründe başlayan ve daha sonrasında küresel düzeyde birçok ülkeyi ve sektörü etkileyen ekonomik krizde ise krizin merkezi olan Amerika Birleşik Devletleri'nde işsizlik oranı 2008 yılında %5,7 iken, 2009 yılında bu

oran %9,3 olmuştur. 2007 yılında 177,3 milyon olan işsiz sayısı 2009 yılında 205,2 milyon, 2010 yılında ise 2009 yılına göre neredeyse hiç değişmeyerek 205 milyon olarak gerçekleşmiştir. 2015 yılına gelindiğinde ise dünya genelinde işsiz sayısı 197,1 milyondur (OECD, 2016a). Tablo 2’de seçilmiş ülkelerin ve ülke gruplarının işsizlik oranları verilmiştir.

Tablo 2. Belirli Ülke Gruplarının İşsizlik Oranları (%)

Yıllar / Ülkeler	2007	2008	2009	2010	2011	2012	2013	2014	2015	2016
Amerika	4,6	5,7	9,3	9,6	9,0	8,1	7,4	6,2	5,3	4,9
Birleşik Krallık	5,3	5,6	7,5	7,8	8,0	7,9	7,5	6,1	5,3	4,8
Almanya	8,7	7,5	7,7	7,0	5,8	5,4	5,2	5,0	4,6	4,1
Fransa	7,7	7,1	8,7	8,9	8,8	9,4	9,9	10,3	10,4	10,1
Türkiye	10,3	11,0	14,0	11,9	9,8	9,2	9,7	9,9	10,3	10,9
AB (28 Ülke)	7,1	7,0	8,9	9,5	9,6	10,4	10,8	10,2	9,4	8,5
OECD	5,9	5,9	8,1	8,3	7,9	7,9	7,9	7,4	6,8	6,3

Kaynak: OECD,Data (2016b)

İşgücü piyasalarının küreselleşmesi, uluslararası akışkanlığı yüksek olan sermaye bakımından değişik ülkelerdeki işgücünün açık rekabete sokulduğu bir uluslararası işgücü piyasası işlevi üstlenmektedir (Koray, 1996: 759).

Küreselleşme ile birlikte sermayenin hareketliliği küresel pazarın, yerel ve ulusal pazarlar üzerindeki baskısını yoğunlaştırmıştır. Küresel pazarın rekabetçi yanı sosyal faydaya yönelik yerel kamusal harcamalar üzerinde baskı kurmakta, artan talebin bir sonucu olan yükselen göç akışı ile kullanılmaktadır. Bu da küreselleşmenin diğer bir özelliğidir. Teknolojinin ilerlemesi ve politik aydınlanma yalnızca sermayenin hareketliliğini hızlandırmakla kalmayıp bunun yanında işgücünün hareketliliğini sağlayan yeni yollar sağlamaktadır. Sermaye yaşam standartlarının, işgücü maliyetlerinin ve sosyal faydanın düşük

olduğu yerlere yoğunlaşırken işgücü, hayat standartlarının, maaşların ve sosyal faydaların yüksek olduğu yerlere doğru eğilmiştir. Örneğin 1992 yılında 10,6 milyon kişi, AB üyesi olmayan bir ülkenin vatandaşı olarak bir AB ülkesinde yaşamlarını sürdürmekteydi (Gilbert, 1998: 10).

Türkiye’de İşgücü Piyasası

Türkiye’de işgücü piyasasının yapısal anlamda diğer işgücü piyasalarından ayıran birçok farklı yönü mevcuttur. Bunun temelinde sürekli artan bir nüfus yapısı, istihdam edilenlerin sayı ve oran olarak düşük seviyelerde seyretmesi gibi nedenler yatmaktadır. Aynı zamanda ülkemizde geleneksel aile modelinin sürdürüldüğü düşünüldüğünde, kadınların işgücü piyasasından uzak olması ve ev içi hizmetlerde ücretsiz bir emek olarak kullanılması da önemli etkenlerin başında yer almaktadır. Türkiye’nin işgücü piyasası orijinindeki sorunları incelediğinde ise, kentleşme sonrası kırdan kente büyük göçler, eğitim sisteminin yeterli seviyede olmaması, cinsiyet ayrımcılığı ve girişimcilik gibi temel konulara dikkat çekildiği görülmektedir.

Gelişmekte olan bir ülke olan Türkiye’de, belirli yapısal sorunların hukuksal ve teorik olarak çözüme kavuşmuş olmasına rağmen uygulama anlamında aynı verimliliğin var olmadığı göze çarpmaktadır. Bunun en temel göstergelerinden biri olarak ise, Türkiye’de sigortasız çalışmanın hukuksal olarak yaptırımlara tabi olmasına rağmen, sigortasız çalıştırılan bireylerin iş gücü piyasasındaki mevcut yoğunluğu verilebilir. Aynı zamanda bununla bağlantılı olarak 2011 yılından itibaren Suriye’den gelen göçmenler işgücü piyasasında iş güvencesi olmadan düşük maliyetle çalıştırılma konusu bir diğer örneği teşkil etmektedir. Sosyal Güvenlik Kurumu’nun geçmiş yıllarda yaptığı çalışmada Türkiye’de toplam çalışan kişi sayısının yaklaşık 22 milyon kişi olduğu ve bunların içerisinde 10 milyon 400 bin civarı kişinin kayıt dışı olduğu vurgulanmıştır (Sosyal Güvenlik Kurumsal, 2012).

Türkiye’deki işgücü piyasasıyla ilgili en önemli noktalardan bir diğeri ise Türkiye’de işgücüne dâhil olmayanların, işgücünden fazla olmasıdır. Bu yüzden de Türkiye’de işgücüne katılma oranı % 50’nin altındadır. 2006 yılı verilerine göre işgücüne dâhil olmayanların % 48’ini ev işleriyle uğraşanlar, %13’ünü öğrenciler, % 12’sini çalışamaz halde bulunanlar, % 11’ini emekliler, % 8’i iş aramayıp, çalışmaya hazır olanlar ve geri kalanı da mevsimlik çalışanlar ve diğer olarak sıralanmıştır. Önemli bir nokta da işgücüne dâhil olmayanların % 27’si erkek, % 73’ü kadındır. Ayrıca işgücüne dâhil olmayanların % 66’sı kentlerde, % 34’ü kırdan yaşamaktadır (Alabaş, 2007: 48). Türkiye’de işgücü piyasalarına bakıldığında ve benzer gelir düzeyine sahip ülkeler ile kıyaslandığında, tarımsal istihdamın orantısız büyüklüğü,

emek arzının fazlalığına karşın emek talebinin yeterli olmaması, işgücünün çoğunluğunun genç ve niteliksiz oluşu, toplam istihdam içinde ücretlilerin düşük oluşu gibi temel sorunlarla karşılaşmaktadır (Çondur ve Bölükbaş, 2014: 82).

Tarihsel süreçte Türkiye'deki istihdamın sektörel dağılımını incelediğimizde yaklaşık 100 yıllık bir süreçte büyük değişimler dikkat çekmektedir. Özellikle tarım sektöründen, hizmet ve sanayi sektörüne aktarım süreci büyük rakamlarla ifade edilmektedir. Cumhuriyetin kuruluş yıllarında tarım sektörünün istihdam içindeki payı %80'lerde iken, 2001 yılında bu oran %35'e kadar gerilemiştir. Sanayi sektörünün istihdam içindeki payı ise %4'lerden %18'lere; hizmetler sektörünün payı da benzer bir gelişme göstererek %47'lere kadar ulaşmıştır (Lordoğlu ve Özkaplan, 2005: 118). 1975 yılında Türkiye'de toplam işgücü 15,2 milyonu bulmaktaydı. Bu işgücünün %60'a yakın bir bölümü tarım sektöründe, %14'ü sanayi sektöründe, yaklaşık %5'i inşaat sektöründe ve %22 ise hizmetler sektöründe istihdam edilmekteydi. 1990 yılında ise toplam işgücü 19,3 milyon olmuştur. Sektörel dağılıma bakıldığında ise; tarım sektörünün payı %46, sanayi sektörünün payı %15, inşaat sektörünün payı %5 ve hizmetler sektörünün payı da yaklaşık %33 olduğu görülmektedir. 2000 yılına gelindiğinde işgücünün %34'ünden biraz fazlası tarım sektöründe yer almaktaydı. Bu noktada %40 ile hizmetler sektörü öne çıkmıştı. Sanayi sektörünün payı %18, inşaat sektörünün payı da %6 idi (Tunalı, 2004: 23). 2015 yılı itibariyle istihdamın sektörel dağılımını incelediğimizde ise; tarım sektörünün payı %20, sanayi sektörünün payı %20, inşaat sektörünün payı %7 ve hizmetler sektörünün payı da yaklaşık %53 olarak kayıtlara geçmiştir (TUİK, 2016). Tarım sektöründeki çözülme göçü hızlandırmıştır. Tarım sektöründen kopan kişilerin eğitim seviyelerinin düşük olması, işgücü piyasasında yeniden istihdam edilebilmelerini güçleştirmektedir (Alabaş, 2007: 14).

Türkiye'deki kentleşme ve göçün birlikte hızlanma sürecine girmesi tarım sektörünün çözülmesi ve kırsal yaşam alanında yaşayan bireylerin kentte en çok hizmet sektörü içerisinde çalışmasına neden olmuştur. Bu çalışma sürecinde bireylerin asgari ücret düzeyinde hizmet sektörü içerisinde istihdam edilmesi, üretici konumunda olan sermaye sahiplerinin de çıkarlarına artı değer katmıştır. Sistem aslında makro anlamda olan büyük yatırımcıların küresel çapta uyguladığı kapitalist sistemin mikro düzeyde işleyişine en temel örnektir.

Dünyada Uzun Süreli İşsizlik

Uzun süreli işsizlik konusunda temel ölçüt süre olarak belirlenmiştir. İşgücü piyasası içerisinde mevcut olan işsizlerden bir yıl ve daha uzun süreli işsiz olanlar uzun süreli işsiz olarak nitelendirilmektedir. Uzun süreli işsizlik sürecini deneyimleme bireyler açısından daha zorlu ve yıkıcı bir durumu ortaya çıkarmaktadır. İşsizlik sürecinin bir yıl ve daha fazla olması işsizliği daha yapısal ve kronik bir sorun haline getirmektedir. Aynı zamanda bireylerin bu süreçte yaşadıkları sorunlar psiko-sosyal anlamda da önemli sonuçlar ortaya çıkarmaktadır. Uzun süreli işsizlik yaşayan bireyler mesleki yetkinliklerinden uzaklaşmakta, iş gücü piyasasından çıkma riskiyle karşılaşmakta ve tekrar piyasa sürecine girmelerinde sorunlar yaşamaktadırlar. Böyle bir süreç kişilerin yeniden istihdamında daha büyük maliyetlere neden olmaktadır.

Dünyada uzun süreli işsizliğin nedenleri incelendiğinde, işsizlik sürecinin makro etkenlerle birlikte bireylerin kişisel ve demografik özellikleriyle de bağlantılı olduğu görülmektedir. Önceki iş kariyeri, yaşı, cinsiyeti, eğitim düzeyi önemli etkenlerdir (O'Connell vd., 2010; Collier, 2005; Brown ve Sessions, 1997; Berkel ve Brand, 1996). Özellikle düşük eğitilmiş gençler bir iş bulma konusunda yaşadıkları başarısızlıklardan dolayı uzun süreli işsizlik açısından olası kariyerleri negatif anlamda etkilenmektedir. Resesyon dönemlerinde gençler potansiyel olarak işsizlikle karşılaşabilecek grup içerisinde değerlendirilmektedir ve iş piyasası içerisinde işe girebilmeleri zor bir olasılıktır. İleri yaşta çalışanlar arasında ise geleneksel endüstriyel sektörlerde işlerini kaybetmeleri onları savunmasız bir şekilde uzun süreli işsizlikle mücadele etmek zorunda bırakmaktadır (Scarpetta vd., 2010; Bell ve Blanchflower, 2010).

Dünyada uzun süreli işsizliğe ilişkin en önemli etkenlerden biri eğitimidir. Uzun süreli işsizliğin artmasıyla ilişkili en önemli nedenler arasında düşük eğitilmiş bireylerin gösterilmesi doğal bir süreçtir. Bireylerin eğitim seviyeleri arttıkça iş bulabilme potansiyelleri de yükselecektir. Bu anlamda uzun süreli işsizlik oranlarının yüksek olduğu bölgelerde diğer koşulların yanı sıra eğitimsel anlamda bireylerin eğitim seviyeleri genellikle düşük seviyededir.

Dünyada uzun süreli işsizlikle ilgili diğer etkenleri incelediğimizde ise, cinsiyet ve etnik köken önemli etkenler olarak görülmektedir. Kadınlar erkeklere oranla işgücü piyasasında uzun süreli işsizliği daha çok yaşamaktadırlar. Bunun en temel nedeni kadınların işverenler tarafından doğum yapma ve ataerkin sistemin yüklemiş olduğu ücretsiz ev içi hizmetlerle bakım hizmetlerini gerçekleştireceği düşüncesi kadınların uzun süreli işsizliği yaşamalarına neden olmaktadır.

2016 yılında Dünyadaki ve Türkiye'deki uzun süreli işsizlik verilerini incelediğimizde Amerika'daki uzun süreli işsizlik oranı %13,3 olarak belirlenmiş, Birleşik Krallık' ta %27,2; Almanya'da %41,1; Fransa'da %44,4; Türkiye'de %20,6; OECD ülkelerinin genel ortalaması %30,5; Avrupa Birliği içerisindeki 28 ülkenin ortalaması ise %46,8 olarak belirlenmiştir. Tablo 3'te konu olan ülkelerin yıllara göre uzun süreli işsizlik oranları kapsamlı bir şekilde verilmiştir.

Tablo 3. Belirli Ülke Gruplarının Uzun Süreli İşsizlik Oranları (%)

Yıllar Ülkeler	2007	2008	2009	2010	2011	2012	2013	2014	2015	2016
Amerika	9,9	10,6	16,2	28,9	31,3	29,2	25,9	23,0	18,6	13,3
Birleşik Krallık	23,7	24,1	24,5	32,5	33,6	34,7	36,1	35,7	30,6	27,2
Almanya	56,5	52,5	45,4	47,2	47,8	45,3	44,6	44,3	43,9	41,1
Fransa	39,6	37,0	34,8	39,8	41,0	39,9	40,4	44,2	44,3	44,4
Türkiye	30,3	26,8	25,2	28,5	26,4	24,9	24,3	20,6	21,1	20,6
AB (28 Ülke)	42,2	36,6	32,9	39,5	42,5	44,0	46,9	49,2	48,5	46,8
OECD	28,3	24,7	23,5	31,4	33,5	34,1	35,1	35,3	33,8	30,5

Kaynak: OECD.Data (2016c)

Dünyada uzun süreli işsizlik sorunu 1970'lerde görülmeye başlamış ve 1980'lerden sonra önemini ve etkisini giderek arttırmıştır. Avrupa Birliği'nde 1984 yılından 1990 yılına kadar toplam işsizlik oranı % 10'a ulaşmış ve bu oran içerisinde uzun süreli olanların oranı % 45'i bulmuştur. Toplam işsizlik ve uzun süreli işsizlik oranları izleyen yıllarda artmaya devam etmiştir. Bu süreç içerisinde dikkati çeken bir nokta; genel işsizlik oranlarının düşüşe geçtiği dönemlerde uzun dönemli işsizlik oranında bir düşme yaşanmamasıdır (Alabaş, 2007: 25). Neo-liberal politikaların aktif hale gelmeye başlaması işsizlik sürecini derinden etkilemekle beraber uzun süreli işsizliğin körüklenmesinde aktif rol oynamıştır. İşsizlik sürecinin belirli dönemlerde düşmesi işsiz kalan bireylerin 1 yıl içerisinde tekrar aktif iş gücüne katılmaları ile oranı düşürmüştür ancak

uzun süreli işsiz konumunda olan bireyler, işgücü piyasasından uzaklaşmış olduklarından piyasa aktörleri olan sermayedarlar için bu kişilerin tekrar işe alınması daha maliyetli bir süreç olarak nitelendirilip tekrar piyasaya kazandırılmamışlardır.

2000'li yıllara gelindiğinde ise AB genelinde uzun süreli işsizlik oranlarında olumlu gelişmeler yaşanmıştır. Yeni AB istihdam stratejisi çerçevesinde uzun süreli işsizlere yönelik politikalar meyvelerini 2000 yılından itibaren vermeye başlamıştır. Aktif istihdam politikaları, istihdam dostu vergilendirme politikaları ve teknolojik gelişme, istihdamı destekleyen ve yeterli derecede büyüme ve rekabet gücü politikaları ile girişimciliğin ve bu anlamda küçük ve orta ölçekli işletmelerin desteklenmesi, esnek çalışma modelleri, standart-dışı istihdam biçimleri ve esnek çalışma kuralları (mevzuatı) bu süreci destekleyen en önemli faktörler olmuştur. (Alabaş, 2007: 26).

2016 yılında Dünyadaki ve Türkiye'deki uzun süreli işsizlikle mücadele eden kişi sayılarına baktığımızda ise; Amerika'daki uzun süreli işsiz kalan kişi sayısı 1 milyon 322 bin kişi, Birleşik Krallık'ta 433 bin kişi, Almanya'da 723 bin kişi, Fransa'da 1 milyon 238 bin kişi, Türkiye'de 685 bin kişi, OECD ülkelerinde toplam 12 milyon 321 bin kişi olarak belirlenmiştir. Tablo 4'te konu olan ülkelerde yaşayan uzun süreli işsiz sayısı verilmiştir.

Tablo 4. Belirli Ülke Gruplarında Yaşayan Uzun Süreli İşsiz Sayısı (000)

Yıllar Ülkeler	2007	2008	2009	2010	2011	2012	2013	2014	2015	2016
Amerika	704	950	2.318	4.298	4.307	3.664	2.968	2.214	1.547	1.322
Birleşik Krallık	385	423	579	797	853	876	879	710	531	433
Almanya	2.015	1.625	1.450	1.332	1.141	1.002	967	918	850	723
Fransa	818	713	839	978	995	1.054	1.141	1.207	1.228	1.238
Türkiye	721	702	877	871	693	627	670	589	647	685
OECD	9.012	8.410	10.991	15.144	15.489	16.001	16.497	15.383	13.616	12.321

Kaynak: OECD.Stat (2016)

Her insanın değerli ve biricik kabul edildiği günümüz toplumlarında uzun süreli işsizlik sorunu ile mücadele eden kişi sayısı küçümsenmeyecek bir orandadır. Bu anlamda bireylerin bu sorunlarla karşılaşmaması hususunda hem ilgili istihdam politikalarının tekrar

gözden geçirilerek ele alınması gerekliliği hem de bireylerin eğitim ile birlikte mesleki eğitim anlamında da desteklenmesi önem arz etmektedir.

Dünyada Uzun Süreli İşsizliğin Cinsiyete Göre Dağılımı

Dünyadaki uzun süreli işsizlik rakamlarında kadınların oranı erkeklere göre daha düşük seviyededir. Bunun en temel nedeni, kadınların ataerkil yapı içerisinde ev içi ücretsiz emek kapsamında kullanılmasıdır. Aynı zamanda kadınların doğum ve çocuk bakımı gibi nedenlerle iş yaşamına girişlerinin engellenmesi de önemli bir faktör olarak göz önünde bulundurulmalıdır. Tablo 5'te konu olan ülkelerde ve ülke gruplarında cinsiyete göre uzun süreli işsiz sayısına yer verilmiştir.

Tablo 5. Belirli Ülke Gruplarında Cinsiyete Göre Uzun Süreli İşsiz Sayısı (000)

KADIN										
Yıllar / Ülkeler	2007	2008	2009	2010	2011	2012	2013	2014	2015	2016
Amerika	288	401	933	1716	1834	1657	1302	984	656	542
Birleşik Krallık	123	132	198	260	298	333	335	266	205	169
Almanya	928	741	644	561	487	428	413	375	342	286
Fransa	406	342	398	452	480	489	531	539	544	552
Türkiye	257	252	315	354	303	281	320	278	313	338
OECD	4075	3781	4716	6265	6681	7107	7326	6881	6052	5543
ERKEK										
Amerika	416	549	1386	2582	2473	2007	1666	1230	891	780
Birleşik Krallık	262	291	381	538	556	544	543	443	326	264
Almanya	1087	884	805	771	653	574	554	544	508	437

Fransa	412	371	441	526	515	566	610	668	685	686
Türkiye	464	450	562	517	390	346	350	311	334	347
OECD	4937	4629	6275	8880	8808	8894	9171	8502	7564	6778

Kaynak: OECD.Stat (2016)

2016 yılında Dünyadaki ve Türkiye'deki uzun süreli işsizlikle mücadele eden kişi sayılarına cinsiyet açısından baktığımızda ise; Amerika'daki uzun süreli işsiz kalan kadın sayısı 542 bin kişi, erkek sayısı ise 780 bin kişi; Türkiye'deki uzun süreli işsiz kalan kadın sayısı 338 bin kişi, erkek sayısı ise 347 bin kişidir.

Ev kadınları genellikle tam zamanlı olarak ev işleri ile uğraşmakta; ancak geçici olarak iş hayatına atılıp, bir süre sonra işi terk ederek (özellikle, doğum, evlilik gibi nedenlerle) evlerine dönmektedir (Dayıoğlu ve Kırdar, 2010: 5; Dedeoğlu, 2009: 49). Ev işlerinin ikincil önemde, üretken olmayan faaliyet olarak kabul edilmesi, kadınların işgücüne katılımlarını düşük gösteren önemli bir faktördür. Türkiye'de DİE (DİE, Devlet İstatistik Enstitüsü yeni ismiyle TÜİK)'nin yayınladığı Hanehalkı İşgücü Anketlerinde (HİA) ise, kırsal kesimde ücretsiz aile işçisi kategorisinde olan kadınlar işgücüne dâhil edilmektedir. Ancak, kentlerde ev kadını olarak tanımlananlar "işgücüne dâhil olmayanlar" kategorisindedir; ve bu nedenle kırsal kesimde kadınların işgücüne katılma oranı kentlerdeki kadınlara oranla görece daha yüksektir (Özkaplan, 1999: 63,64,68). Uzun süreli işsizlikte kadınların sayısının erkeklere oranla daha az olmasının en temel nedeninin özellikle kentte ev içi emek veren kadının işgücü piyasasına dâhil edilmemesi açık bir şekilde görülmektedir.

Türkiyede Uzun Süreli İşsizlik

Türkiye genç nüfus anlamında yoğun bir kitleye sahiptir. Genç nüfusun bu kadar yoğun olduğu bir ülkede istihdam olanaklarının da gelişmesi bir zorunluluk olarak karşımıza çıkmaktadır. Ancak Türkiye'de gerekli istidam alanları yaratılamamakta; bu durum artan genç nüfusun işsizlik sorunu yaşamasına akabinde uzun süreli işsizliğin ortaya çıkmasına neden olmaktadır.

Türkiye'deki uzun süreli işsizliğin nedenleri ele alındığında, tarihsel süreçte kırdan kente büyük kitlelerin göç etmesi ve bununla ilişkili olarak işgücü piyasasında beklenen eğitilmiş teknik elemandan uzak bir iş gücünün varlığı, kişilerin uzun süreli işsizlikle mücadele etmelerine ve kronik bir yoksulluk yaşamalarına neden olmuştur. Günümüz Türkiye'sinde hala istihdam edilmeyi bekleyen ve makro düzeyde yeterli istihdam olanakları olmadığından uzun süreli işsizlikle mücadele eden binlerce insan yaşamaktadır. Bunların

içerisinde spesifik olarak cinsiyetçi bir yaklaşım ile ataerkilliğin hüküm sürdüğü yönetim ideolojileri kadınları uzun süreli işsizliğe sürüklemektedir.

Uzun süreli işsizliği deneyimleyen bireylerin, profesyonel becerileri ve çalışma alışkanlıkları olumsuz etkilenmektedir. Bu yüzden yeni iş bulma şansları giderek azalmaktadır. Bu durum “süreçsel bağımlılık” olarak adlandırılmakta ve uzun süreli işsizlik ile birlikte oluşan motivasyonsal erozyon ve becerilerin azalmasıyla ilişkilendirilmektedir. Bahsedilen bu faktörler, işverenlerin uzun süreli işsizleri daha az üretken olacakları düşüncesiyle işe alma konusunda isteksizliğe itmektedir (Rutkowski, 2003; Heylen, 1992; Machin ve Manning, 1999; Payne vd., 1996).

Türkiye’de uzun süreli işsizliğin boyutlarını anlayabilmek için uzun süreli işsizliği yaşamakta olan bireylerin, ne kadar süredir bu süreci yaşadığını analiz etmek önemli bir veridir. Bu anlamda Türkiye’de uzun süreli işsiz kalan bireylerin büyük çoğunluğu 1 yıl ve daha fazla ancak 2 yıldan az süredir işsiz olan bireylerdir. 2015 yılında bu rakam 462 bin kişi olarak TÜİK tarafından tespit edilmiştir. Aynı yıl içerisinde 2 yıl ve daha fazla ancak 3 yıldan az olan uzun süreli işsizlerin sayısı 131 bin kişi iken; 3 yıl ve daha fazla süredir işsiz olan kişilerin sayısı ise 52 bin kişidir. Geçtiğimiz on yıl içerisinde bu rakamların en çok arttığı denilebilecek nokta ise küresel anlamda yaşanan Amerika Krizi sonrası 2009 yılıdır. Tablo 6’da Türkiye’de yaşayan uzun süreli işsiz sayısının uzun süreli işsizlik süresine göre sayısına yer verilmiştir.

Tablo 6. Türkiye’de Yaşayan Uzun Süreli İşsiz Sayısının Uzun Süreli İşsizlik Süresine Göre Sayısı (000)

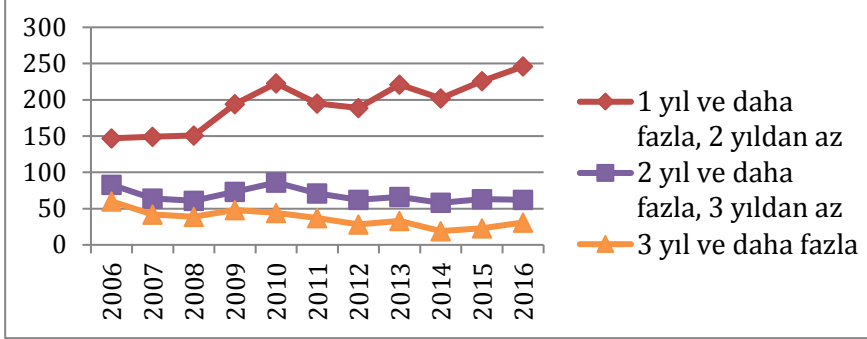
Kişi / Süre	2007	2008	2009	2010	2011	2012	2013	2014	2015	2016
1 yıl ve daha fazla, 2 yıldan az	408	413	542	536	431	406	455	408	462	492
2 yıl ve daha fazla, 3 yıldan az	173	168	200	210	169	148	124	126	131	124
3 yıl ve daha fazla	139	118	135	125	92	72	69	55	52	70

Kaynak: TÜİK (2016)

Dünya ekseninde olduğu gibi Türkiye ekseninde de uzun süreli işsizlikte kadınların oranları erkeklere oranla daha düşük seviyede görülmektedir. Daha öncede küresel düzeyde vurgulandığı gibi

kadınların ev içi emeklerinin işgücü kapsamında sayılmaması Türkiye içinde geçerlidir.

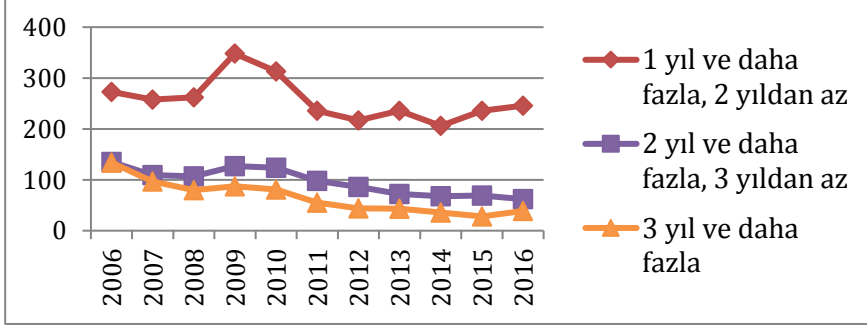
Grafik 1. Türkiye’deki 1 Yıl ve Uzun Süreli Kadın İşsiz Sayısı (000)



Kaynak: TÜİK (2016)

Grafik 1’de görüldüğü üzere son 10 yıllık uzun süreli işsizlik sürecinde kadınlar erkeklerde olduğu gibi 1 yıl ve daha fazla, 2 yıldan az sürede bir yığılım göstermektedir. Küresel çaptaki 2008 krizinden sonra kadınlar için uzun süreli işsizlik sayısı özellikle 1 yıl ve daha fazla, 2 yıldan az sürede olanlar için artış eğilimi göstermiş küçük çapta kırılmalar olsa da genel eğilim toplamda artış yönündür.

Grafik 2. Türkiye’deki 1 Yıl ve Uzun Süreli Erkek İşsiz Sayısı (000)



Kaynak: TÜİK (2016)

Grafik 2’de ise, Türkiye’de son 10 yıllık sürede verilen değerlerin 1 yıl ve daha fazla ancak 2 yıldan az süreli işsizlik süreciyle mücadele eden erkeklerde 2009 yılı içerisinde 350 bin kişi olduğu görülmektedir. Bu değer 2016 yılına geldiğinde 246 bin civarına gerilemiştir. Kriz sonrası istihdam politikalarının toparlanma sürecinin etkin hale gelmesi bu düşüşün en önemli nedenidir. 2006 ile 2008 yılları arasında 3 yıl ve daha fazla sürede işsiz olan bireylerin sayısı ile 2 yıl ile 3 yıl arası işsiz olan bireylerin sayısı yakınlık göstermektedir. Ancak 2007 sonrası bu iki değer arasındaki farkın genişlediği görülmektedir. Son olarak Grafik 1 ve Grafik 2’ye bakıldığında, 2016 yılında Türkiye’de 1 yıl ve daha fazla, 2 yıldan az sürede kadınların uzun süreli işsizlik sayısı 246 bin ve erkeklerin

sayısı da aynı şekilde 246 bindir. 2 yıl ve daha fazla, 3 yıldan az sürede ise kadınların sayısı 62 bin, erkeklerin sayısı ise 62 bindir, son olarak 3 yıl ve daha fazla sürede ise kadınların sayısı 31 bin iken erkeklerin sayısı 39 bindir.

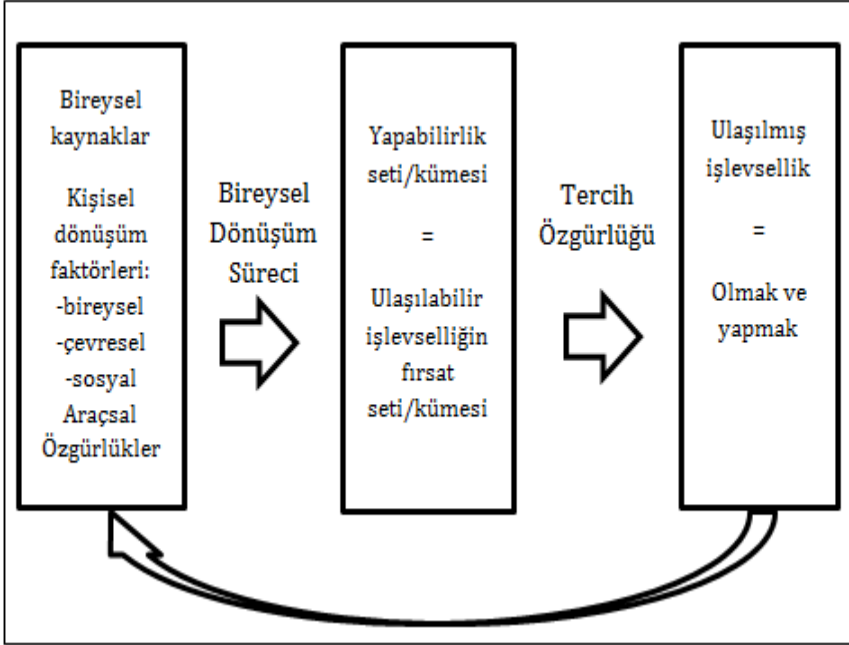
Uzun Süreli İşsizlik ve Kapasite Yaklaşımı

Neo-liberal politikaların iş piyasasında aktif rol oynaması, uzun süreli işsizliğin Türkiye’de önemli bir yapısal sorun olarak varlığını perçinlemiştir. Mevcut piyasa yapısı, kapasite yaklaşımı ile birlikte politika için eksik olan tutarlı normatif kavramlarla ve değerlendirmelerle düzeltilebilir. Amartya Sen’in kapasite yaklaşımının normatif teorik temelleri yoksulluk, adalet ve özgürlük kavramlarına dayanmaktadır.

Amartya Sen’in kapasite yaklaşımını incelenirken, önce kapasite yaklaşımı içerisinde işlevsellikler (functioning) ele alınmalıdır. İşlevselliklerin kapsamı iyi beslenme, önlenebilir hastalıklar nedeniyle ölmeme, okur yazar olma gibi temel işlevlerden; özsayı, toplum hayatında yer alma gibi daha karmaşık ve sofistike başarılarla kadar uzanmaktadır. İşlevselliklerin farklı şekilde seçilmesi ve ağırlıklandırılması ile farklı yapabilirlik (capability) setleri oluşturulabilir (Sen, 1992: 5). Yapabilirlik bir çeşit özgürlüktür; karmaşık işlevsellik kombinasyonları arasından kişinin en çok değer verdiği hayat tarzını seçebileceği bir özgürlüktür (Sen, 2000: 75).

Yapabilirlik, kaynaklar tarafından belirlenmiş işlevselliklerin düzenlenmesi, kişisel dönüşüm faktörleri ve bireylerin yaşam içerisindeki arzu edilen işlevselliklerini seçme özgürlüğüdür (Kuklys, 2005; Robeyns, 2005). Kişisel dönüşüm faktörleri bireysel dönüşüm faktörleri (yaş, cinsiyet, bireysel beceriler), çevresel dönüşüm faktörleri (eğitimsel altyapı, ekonomik yapı, normlar, değerler) ve sosyal dönüşüm faktörleri (kamu politikaları, toplumsal cinsiyet rolleri, toplumsal hiyerarşi) karşımıza çıkmaktadır (Drilling, 2004: 16; Robeyns, 2005: 99). Bununla birlikte Seçim özgürlüğü ise, farklı seçenekler arasında tercih yapabilme özgürlüğüdür.

Şekil 1. Kişisel Özellikler Bağlamında Kişisel Yapabilirlik



Kaynak: Robeyns (2005: 98)

İşsizlik kısıtlı kaynaklar ile sınırlandırılan yapabilirliklerdir (Drilling, 2004: 15-20). Uzun süreli işsizlik kapsamında bireylerdeki belirli dönüşüm faktörlerinin yokluğu, bu kişilerin iş başvurularında işe alınabilirliğini engellemektedir. Bu anlamda bireylerin işe kabul edilebilirliğinde bireysel yetenekleri ve kişisel kaynakları önemli bir unsurdur. Bunların yanı sıra çevresel etkilerde göz ardı edilmemelidir.

Eğitim konusu, uzun süreli işsizlik konusunda bireylerin kişisel dönüşüm faktörlerinden çok daha fazlasını ifade etmektedir. Eğitim özünde çok değerli bir nitelik olup, belirli bir sosyal anlama sahiptir. Aynı zamanda bireylerin kendilerini gerçekleştirme (self-actualization) ve kendi kaderlerini tayin etme (self-determination) yeteneklerini geliştirir (Dietz vd., 2009: 5-9). Örneğin; Türkiye’de 2009 yılında İŞKUR aracılığıyla iş sahibi olan 118.278 kişi içerisinde 22.377 kişi, İŞKUR’un düzenlemiş olduğu mesleki eğitim kursları aracılığıyla belirli bir yetkinlik kazanmış ve iş sahibi olmuştur (Tatlıdil ve Özgürlük, 2012: 78).

Uzun süreli işsizlikte işverenler, ileri yaştaki çalışanlarından daha düşük seviyede fiziksel çaba ve düşünsel performans beklemektedir. Dolayısıyla yaş faktörü, uzun süreli işsizlikte kısıtlayıcı bir faktör olarak ileri yaştaki çalışanların devamlı olan eğitim programlarından kopuk olabileceği ihtimalini ortaya çıkarmaktadır (Olejniczak, 2012: 150). Bahsedilen nedenlerden dolayı iş piyasasında yer alan ileri

yaştaki çalışanlar işten çıkartılma riski ile karşı karşıyadır (Öğütoğulları ve Kılıç, 2016: 89; Arıcı, 2005; Yüksel, 2007: 81).

Uzun süreli işsizlikte işe alınabilirliğin önündeki engellerden bir diğeri çevresel dönüşüm faktörleridir. Çevresel dönüşüm faktörlerine bakıldığında kadınların erkeklere oranla daha çok etkilendiği görülmektedir (Dedeoğlu, 2009: 43-44). Öncelikli olarak kadınların çalışma saatleri içerisinde çocuk bakım hizmetlerinin olmaması kadınlar için en büyük engellerden biridir (Drilling, 2004: 17). Çevresel dönüşüm faktörleri içerisindeki bir diğer engel ise, aile içerisinde bulunan yaşlıların ve engellilerin bakımının sosyal güvenlik sistemlerinde ailelere yüklenmiş bir görev olarak atfedilmesidir. Bunların dışında işe başvurularda bireyin oturduğu evin iş yerine ulaşımın zor olması bile bireyin işsiz kalmasında etkilidir (Olejniczak, 2010: 64-69).

Yapabilirlik yaklaşımının temelindeki sosyal dönüşüm faktörleri sosyal ve kültürel sermayeye atıfta bulunur (Bourdieu, 2011: 82-86). Bu anlamda uzun süreli işsizlik sosyal ilişkilerin zayıflamasına ve sosyal sermayenin parçalanması neden olabilir. Bu süreçte, aynı süreci deneyimlemiş bireylerle olan ilişkilerde bozulma meydana gelmez. Kişisel ilişkileri kuvvetli olan ve bireysel iletişim ağları kuvvetli olan bireylerin uzun süreli işsizlik deneyimini yaşamadan iş bulma potansiyelleri daha yüksektir.

Bireysel yapabilirlik, daha çok tercih yapabilme özgürlüğüdür. Bireylerin iş konusunda tercih seçeneklerinin olması önemli kriterdir. Bireyin değer verdiği bir işi tercih edebilmesi ve finansal bir gerilemeyi düşünmeden değer vermediği bir işi reddetmesi tercih yapabilme özgürlüğüdür. Bu anlamda tercih özgürlüğünün olduğu istihdam politikaları ve düzenlemeler yapabilirlik yaklaşımıyla uyumlu temel süreçlerdir.

Yapabilirlik yaklaşımı çerçevesinde uzun süreli işsizliğe müdahale edildiğinde, bireysel eğitim programları ve yoğun rehberlik süreçleriyle bireylerin uzun süreli işsizliğin sonucu olarak yaşayabilecekleri bağımlılık, psikiyatrik problemler, yüklü borçlanmalar ve yeterli hareket eksikleri sonucu tembelleşme gibi engellerin üstesinden gelinebilir (Olejniczak, 2012: 151).

Uzun Süreli İşsizliğin Bireyler Üzerindeki Fiziksel ve Psiko-Sosyal Etkileri

Uzun süreli işsizlik mutlaklıdır ki birçok farklı demografik özelliğe sahip bireyi etkilemektedir. Ancak toplumsal anlamda bireylerin zihninde kodlanmış olan bazı grupları daha çok dezavantajlı durumuna soktuğu ve onları hem fiziksel hem de psiko-sosyal anlamda daha çok etkilediği kaçınılmaz bir gerçektir. Bu süreçte işsizliklerin büyük oranda arttığı ekonomik kriz dönemleri, geleneksel

olarak savunmasız gruplar olarak nitelendirilen etnik kökeni farklı olan grupların uzun süreli işsizlik sürecini tetiklemekte ve bununla bağlantılı olarak yoksulluğu arttırmaktadır. Ancak Türkiye'deki araştırmalar kapsamında uzun süreli işsizlik ve etnik köken ilişkisi üzerine yapılan araştırmaların çok kısıtlı olmasından dolayı işsizliğin hem fiziksel hem de psiko-sosyal etkilerini genel bir uzun süreli işsizlik profili üzerinden tanımlanmak isabetli olacaktır.

Öncelikli olarak, uzun süreli işsizliği deneyimleyen bireylerin yaşam kalitelerindeki ani düşüş sonrası hem ailevi ilişkilerinde hem de sağlıklarında meydana gelen olumsuz değişimler uzun süreli işsizlikle baş etme süreçlerinde zorlu bir durumu ifade etmektedir. Bununla bağlantılı olarak bireylerin benlik saygılarında bir azalış oluşmakta ve bu durum yeni iş bulma olasılıklarını kısıtlamaktadır. Ayrıca uzun süreli işsizlik, bireylerde önemli derecede negatif psikolojik etkiler yaratmaktadır (ILO, 1996). İşverenler uzun süreli işsizliği yaşayan bireylerin yaptıkları iş başvurularında bu bireylerin yerine kısa süreli işsizlik yaşayan bireyleri tercih etmektedirler. Bunun en temel sebebi ise uzun süreli işsizlik yaşayan bireylerin üretkenlik anlamında yetersiz olacağı düşüncesidir.

Kapitalist sistem içerisinde bazı işverenler ya da toplumun belirli bir bölümü uzun süreli işsiz olan bireyleri, üretken olmayan bir özellikte nitelendirse de insanın insan olmasından güç bulabileceği biricik bir varlıktır. Bireyin çalışma isteğine karşın uzun süreli işsizlik ile mücadele etmesi, yaşamlarını derinden etkilemekte ve bireylerin sağlıklı bir yaşam elde etmesinde büyük bir engel ortaya koymaktadır.

Colombia Üniversitesi'nin yapmış olduğu bir çalışmada, işsizlik sürecini yaşayan bireylerin yüksek oranda yoksullukla mücadele ettiği, bu bireylerin boşanma oranları yükseldiği, fiziksel ve zihinsel sağlıklarının zarar gördüğü, engellilik oranlarının arttığı, yaşamsal beklentileri düştüğü ortaya koyulmuştur. Bu olumsuz etkiler kapsamında işsizliğin süresi uzadıkça şiddeti de artmaktadır (Schmitt ve Jones, 2012: 57).

Uzun süreli işsizliğin fiziksel sağlık üzerinde büyük bir etkisi mevcuttur. İşsizlik yaşayan bireyler diyabet, hipertansiyon ve kalp hastalığı gibi sonuçlarla baş etmek durumunda kalabilirler (Bartley, 1994; Bartley vd., 2004). Bunların dışında uzun süreli işsizlik sonucu yoksulluk gibi büyük bir sorunla mücadele eden bu bireyler fiziksel anlamda yetersiz beslenme ve yaşam içerisinde ki standart sağlık gereksinimlerini karşılayamama gibi sorunlarla karşı karşıya kalmaktadır.

Uzun süreli işsizliği deneyimleyen bireylerin psikolojik anlamda yaşadıkları ciddi rahatsızlıklar önem arz etmektedir. Uzun süreli işsizlikle birlikte işsizliği deneyimlemiş olan bireylerin %85'inde ciddi psikiyatrik rahatsızlar tespit edilmiştir (Goldberg vd., 2001: 51).

İşsizlerin işsizlikten dolayı güven aralıkları daha düşük seviyede olup depresyon, gerginlik ve psikolojik stresin seviyesinin yüksek olduğu tespit edilmiştir (Creed ve Moore, 2006: 323). Liverpool ve Nottingham'da yapılan araştırmalara göre; işsizliğin %1 artış gösterdiği bir durumda ortalama 17 bin insan ölmektedir. Ayrıca bu araştırma göstermektedir ki işsizlik sonucu bireylerde tansiyon, depresyon, kendini suçlu hissetme, aile içi şiddet, çocuk istismarı, zihinsel sağlık problemleri artarken bireylerin yaşam sürelerinde azalma görülmektedir (Briar, 1983: 213).

Bireylerin uzun süreli işsizlik yaşaması sonucu ortaya çıkan psiko-sosyal sorunlar bireyin yaşamını derinden etkileyen sorunlardır. Bu süreçte bireylerin ortaya çıkan bu sorunlarla baş etmesi bir o kadar zor bir süreçken üstesinden gelinmesi imkânsız değildir. Bu anlamda bireyin sağlıklı bir yaşama geri kavuşmasında ihtiyaç duyduğu sosyal destek önem kazanmaktadır.

İnsanlar sosyal destek ve baş etme stratejileri gibi belirli iç ve dış kaynakları kullanırsa, işsizliğin olumsuz psikolojik sonuçları azalabilir. Örneğin, ailenin sağlayacağı psiko-sosyal destek kişilerin yaşamış olduğu sorunların azalmasında yardımcı olabilir. Benzer şekilde, kiminin konuşabileceği yakın arkadaşlara sahip olması da, işsizliğin neden olduğu psikolojik sıkıntıya çözüm bulmada yardımcı olmaktadır (Tuncay ve Yıldırım, 2015: 483).

Diğer önemli bir bulgu ise uzun süreli işsizlik ile şiddet suçları arasındaki güçlü bağlantı üzerinedir. Bu kapsamda daha önce yapılan araştırmaların çoğunda maddi anlamda yapılan suçlarda toplam işsizlik oranlarıyla bir ilişkisi olduğu ortaya konmuştur (Edmark, 2005). Uzun süreli işsizlikte suç işleme konusunda marjinal bir grubun betimlenmesi (özellikle de şiddet suçu), toplam işsizlikteki belirginliğe göre daha nettir. Bu anlamda işsizlik süresi ile şiddet davranışı arasındaki ilişkiye bakıldığında, bu bireylerin şiddet davranışının makul ölçüde arttığı görülmektedir (Nordin ve Almen, 2016: 1). İşsizlik oranlarındaki artış mülkiyet suçlarında %1 ile %2 civarında bir artışa neden olduğu yönünde bir fikir birliği mevcuttur (Lin, 2008: 414). Bunların yanı sıra işsizliğin süresi uzadıkça şiddetle ilişkili alkol bağımlılığı ve narkotik suçlar gibi sorunlarda görülmektedir (Felson, 1994: 61). Örneğin; 15 ülkede polis tarafından soygun, cinayet ve araba hırsızlığı vakaları üzerine kaydedilen verilerin kullanıldığı raporda, özellikle 2008-2009 küresel mali krizi sırasında işsizlik gibi birçok faktörün yarattığı ekonomik stresin olası etkileri üzerinde durulmakta ve bu ekonomik faktörler ile suç arasındaki ilişki açıkça ortaya koyulmuştur (Malby vd., 2012).

Utah Üniversitesi'nde Mary Merva tarafından yapılan (1976-1990 döneminde seçilmiş 30 büyük şehri kapsayan) araştırmanın sonuçları

oldukça dikkat çekicidir. Söz konusu sonuçlara göre, ulusal işsizlik oranındaki her %1'lik artış; cinayet oranlarının %6,7, ateşli silahlarla vurulma sonucu ölümlerin %3,1, ölümcül kalp hastalıklarının %5,6 ve intiharların da %3,4 oranında artmasına sebep olduğu tespit edilmiştir (Gündoğan, 2004: 202).

Uzun Süreli İşsizlik ve Sosyal Dışlanma

1980'li yıllardan itibaren dünyanın hemen her yerinde uygulanan yeni liberal politikalar derinleşen bir sosyal krize neden olmuştur. Öyle ki, tüm dünyada işsizliğin ve yoksulluğun artması öte yandan da sosyal korumanın azalması geniş toplum kesimlerinin sosyal dışlanmaya maruz kalmalarına neden olmuştur (Erdoğan, 2004: 16).

Sosyal dışlanma, eşitsizliklerin büyümesi ve nüfusun bir bölümünde yükselen sosyal ve ekonomik güvenlik açığının dönüşümü sonucunda ortaya çıkan, sosyal uyum kaybı anlamına gelmektedir. Sosyal dışlanma eşitsizlikten kaynaklanmaktadır. Aynı zamanda küreselleşen sermaye ve onunla ilişkili üst sınıf tarafından yönlendirilen sanayi sonrası düzenin bir ürünüdür (Byrne, 2005: 182). Sosyal ve ekonomik adaletin sağlanamadığı toplumlarda işsizlik sorununun ve bununla uzantılı olarak uzun süreli işsizliğin var olması doğal bir sonuçtur. Bu eşitsizliklerin yarattığı toplum yapısında sosyal dışlanma uzun süreli işsizliği deneyimleyen bireyleri daha çok dezavantajlı bir duruma getirmektedir. Bu bireylerin tembel veya işe yaramaz gibi görülmesi onları sosyal dışlanmaya iten en önemli nedenler arasında gösterilmektedir.

Öncelikli olarak uzun süreli işsizlik beşeri sermayenin erozyonuna, yoksulluğa, sosyal dışlanmaya ve strese neden olmaktadır (Pissarides, 1992; Rutkowski, 2006; Eliason ve Storrie, 2009; Kieselbach, 2003). Sosyal dışlanmanın en önemli nedenleri arasında işsizlik gösterilmekle birlikte, işsizlikle ilintili olarak yine küreselleşme süreci ve işgücü piyasaları, gelir dağılımının bozulması, sosyal korumanın yetersizliği, ekonomik ve sosyal eşitsizlik, göç hareketleri gibi konularda sosyal dışlanmanın nedenleri arasında yer alan öncelikli konulardır (Erol, 2013: 56).

İşsizliğin özellikle onu yaşayan birey ve ailesi açısından önemli sosyal dışlanmışlık doğurduğu bir gerçektir (Gündoğan, 2004: 201). İşgücü piyasasından uzaklaşan kişiler zamanla çevresindeki insanlar ile arkadaşlık ve komşuluk bağlarını da koruyamaz hale gelmektedir. Gittikçe marjinalleşen bu insanlar, topluma da yabancılaşırlar. Böylece insan hayatına yaraşır onurlu bir hayat şekli geliştiremezler. Toplumu ile yabancılaşan işsizler, kendilerini yalnız, güçsüz, başıboş, sahipsiz ve mutsuz hissederler (Erol, 2013: 63). Sosyal hizmetin temel iki unsuru olan insan onuru ve sosyal adalet sosyal dışlanmanın önlenmesi için ilgili politikalar düzenlenirken sosyal hizmetin aktif rol oynaması gerekliliğini ortaya koymaktadır.

Türkiye’de Uzun Süreli İşsizlikle Mücadele Yöntemleri

Uzun süreli işsizliğin önlenmesinde aktif politikalar, işsizlerin işgücü piyasasında iş bulmalarını ve bir işe yerleşmelerini kolaylaştırmayı amaçlayan bir dizi önlemi içermektedir. Aktif politikalar işsizlerin istihdam edilebilirliklerini geliştirmeyi amaçlamaktadır (Kapar, 2006: 344). Aktif politikalar kapsamında uygulanan süreçler bireylerin yardıma bağımlı ve pasif bir konumda olmasından öte, bireyin tekrardan istihdam edilebilmesine ve niteliklerinin geliştirilebilmesine odaklanmaktadır. Aynı zamanda uygulanan bu süreç bireyin istihdam edilebilirliğini de arttıracaktır.

Kapar (2006) aktif politikaların bileşenlerini oluşturan programları şu şekilde sıralamıştır;

- Kamu çalışma programları,
- İş arama yardımları ve istihdam hizmetleri,
- Mesleki ve yeniden mesleki eğitim programları,
- Bağımsız çalışma programları,
- İşletmeye sunulan ücret ve istihdam destekleri,
- İşsizlere sağlanan ödeme desteği.

Aktif istihdam politikalarının iş arayan kişilerle işverenler arasındaki eşleştirme sürecinde, işçilerin vasıflarını arttırarak işe girme sürecinde yaşanan rekabet üzerinde, verimlilikte, işgücünün sektörler arasında dağılımında, düzenli işgücü talebinde ve ücret ayarlamaları üzerinde etkileri vardır (Calmfors vd., 2002: 24).

Aktif politikaların vurguladığı bu özellikler, neo-liberal politikaların da benimsemiş olduğu ideolojiyi destekler niteliktedir. Tarihsel süreçte dahi çalışabilecek düzeyde olan bireylerin yardımlara muhtaç şekilde yaşamasındansa üretimde aktif olmasını destekler uygulamalar 17. yüzyılda I. Elizabeth dönemindeki “Eski Yoksulluk Yasalarına” kadar uzanan politik süreci kapsamaktadır. Bu değişim sürecinde değişmeyen konu ise kimlere yardımın yapılacağı meselesidir. “Yardıma hak edenler” kategorisinin içeriği oluşturulurken bunların yetimlerin, akli dengesi yerinde olmayanların, yaşlıların, hastaların ve güçsüzlerin düşünüldüğünü söyleyebiliriz. Serseriler ve diğer kronik işsizler, şartların hapisanelerden biraz daha iyi olduğu çalışma evlerine konulmuştur (Yaman, 2007: 17).

İşsizlikle mücadelede pasif istihdam politikaları hakkında iş piyasasında gerekli düzenlemeler sağlanmadığı takdirde işgücünün maruz kalacağı zararları ve olumsuz etkileri bertaraf edici tedbir niteliğindeki politikalar, genelde belirli bir iktisadi güvence sağlamaya yönelik tedbirlerdir (Zaim, 1986: 71). Pasif istihdam politikaları işsizlikle mücadelede yardım odaklı olup, bireylerin temel

ihtiyaçlarını giderebilmesinde önem arz etmektedir. Günümüz toplumlarında hâkimiyeti sürdüren kapitalist sistem ve neo-liberal politikaların dönüşüm süreci pasif istihdam sürecini ancak bireyin artık iş kapasitesinin çok sınırlı olduğu düzeylerde aktif hale getirmektedir. Bunun dışında bireyin piyasa mekanizmasından uzaklaşıp yardıma bağımlı yaşaması piyasa ekonomisinin kabul edemeyeceği bir düşüncedir.

Bir başka tanımda ise pasif istihdam politikaları, işsizler için yardım niteliğinde olan ve işsizliğin ortaya çıkardığı ekonomik ve sosyal sorunların giderilmesini amaçlayan politikalar olarak tanımlanabilir. Bu amaca uygun olarak işsizlik sigortası ve işsizlik yardımları temel pasif istihdam politikaları olarak bilinmektedir. Türkiye’de ilk olarak 1999 yılında işsizlik sigortasının başlatılması işgücü piyasasında yapılan ilk düzenlemelere örnektir (Çondur ve Bölükbaş, 2014: 84). Türkiye’de özellikle 1980 sonrası neo-liberal politikaların etkin bir şekilde uygulanmaya başlanmasıyla ilerleyen yıllarda işsizlikle mücadelede hem aktif hem de pasif istihdam politikaları kullanılmıştır.

Pasif istihdam politikaları ağırlıklı olarak gelişmiş ülkelerde uygulanan, yeni istihdam alanları oluşturmaya yönelik önlem almaktan ziyade hedefi işsizler ve işsizlerin aileleri için geçici mali destek sağlayarak, işsizliğin ortaya çıkardığı zararları en aza indirmeye yönelik politikalarlardır. Kamu sektörü istihdamını arttırma, iş paylaşırma, erken emeklilik, çalışma sürelerinin kısaltılması, kıdem tazminatı, işsizlik sigortası gibi uygulamalar pasif yöntemlerdir (Günaydın ve Yıldız, 2016: 267). Bireylerin kendi isteklerinin dışında işten çıkartılmaları onların yaşamlarında büyük yıkımlara neden olabileceği olgusu işsizlik sigortası gibi önleyici bir pasif istihdam politikasının gerekliliğini ortaya koymaktadır. Prim endeksli sigorta sistemine sahip olan Türkiye’de işten çıkarılma sadece ekonomik bir kayba değil; aynı zamanda sağlık hizmetlerine ulaşamama gibi çok kritik bir faktörü de içermektedir. Bu aşamada pasif istihdam politikaları sosyal devlet olarak kendini konumlandırmış bir ülkede büyük bir öneme sahiptir.

Yüksek işsizlik oranları ile mücadelede pasif politikaların başarısının belirsiz olduğu ifade edilmektedir. Bu politikalara yönelik en önemli eleştiri cömert işsizlik yardımları gibi uygulamaların iş arayan işsizlerin, potansiyel işsizlik sürelerini arttırabileceği ve iş arama faaliyetleri için caydırıcı etki yaratabileceği yönündedir (Nie ve Struby, 2011: 37).

Sonuç

Geçmişten günümüze sürekli var olan işsizlik sorunu özellikle küreselleşmenin artmasıyla birlikte daha görünür bir hal almıştır. İşsizliğin artık kısa süreli bir sorun olmaktan çok, uzun süreli bir

yapısal form kazanması bu süreci yaşayan bireylerin yaşamlarında karşılaştıkları sorunları da arttırmaktadır. Uzun süreli işsizlik sorununun dünya ekseninde yaşanan bir problem olması ve bu sorunu yaşayan bireylerin kendileriyle birlikte ailelerinin de bu olumsuz durumdan etkilenmesine sebep olmaktadır. Kısacası uzun süreli işsizlik yalnızca günümüz bireylerini değil, geleceğin bireylerini de etkilemektedir.

Dünyada ve Türkiye’de uzun süreli işsizlik büyük bir sorun haline gelmiş, bu anlamda OECD ülkelerindeki uzun süreli işsiz sayısı 2016 yılı itibarıyla 12 milyon 321 bin kişi olarak tespit edilmiştir. Türkiye’de uzun süreli işsiz sayısı ise 2016 yılı itibarıyla 686 bin kişiye ulaşmıştır. Dünyada ve Türkiye’de uzun süreli işsizliği yaşayan kadınlar sayısal olarak erkeklere oranla daha az olarak görülse de ev içi emek veren kadının işgücü piyasasına dâhil edilmemesi bu verilerin oluşmasında ki en önemli faktördür.

Dünyada uzun süreli işsizliğin nedenleri incelendiğinde, işsizlik sürecinin oluşmasında makro etkenlerin yanı sıra mikro düzeyde kişisel ve demografik özellikleriyle de bağlantılı olduğu görülmektedir. Makro anlamda küresel düzeyde hakim olan ekonomik politikalar, küreselleşme, neo-liberal politikalar ve ataerkillik gibi etkenler mevcut olmakla beraber mikro düzeyde bireylerin iş kariyeri, yaşı, cinsiyeti, eğitim düzeyi, etnik köken gibi etkenler önem arz etmektedir.

Uzun süreli işsizliğin analizinde ve bu sorunun çözüm sürecine kapasite yaklaşımı açısından bakıldığında, neo-liberal politikaların iş piyasasında aktif rol oynaması, uzun süreli işsizliğin önemli bir yapısal sorun olarak varlığını perçinlemiştir. Uzun süreli işsizlik sorunun, kapasite yaklaşımı ile birlikte politika için eksik olan tutarlı normatif kavramlarla ve değerlendirmelerle düzeltilebileceği vurgulanmıştır.

Uzun süreli işsizlik sonucu, bireyler bu süreçten olumsuz bir şekilde etkilenmektedir. Özellikle hem fiziksel hem de psiko-sosyal anlamda bireylerin sağlıklarında bir bozulma yaşanmaktadır. Bu bozulmaların dışında en büyük sorunlardan bir diğerini ise, bu bireylerin yaşadıkları sosyal dışlanma olgusudur.

Sonuç olarak, insanların her birinin biricik olduğu ve onurlu bir yaşam hak ettikleri düşünüldüğünde küresel ölçekte bütün devletlerin uzun süreli işsizlikle hem aktif hem de pasif mücadele politikalarıyla etkin bir şekilde mücadele etmesi, bireyin onuruna yakışır bir yaşam sunması devletlerin birincil amacı olmalıdır.

Kaynakça

ALABAŞ, A. (2007), *Uzun Süreli İşsizler ve Uzun Süreli İşsizliği Azaltmada İşkur’un Önemi*, Uzmanlık Tezi, Çalışma ve Sosyal Güvenlik Bakanlığı, Türkiye İş Kurumu Genel Müdürlüğü.

ARICI, K. (2005), "Türk İş ve Sosyal Güvenlik Hukuku Bakımından Yeni Bir Sorun: Yaşlı İşçiler". *A. Can Tuncay'a Armağan*. Legal Yayıncılık, İstanbul.

ATINÇ, T. M. ve WALTON, M. (1998), *Social Consequences of the East Asian Financial Crisis*, World Bank Group.

BARTLEY, M. (1994), "Unemployment And İll Health: Understanding The Relationship", *Journal of Epidemiology ve Community Health*, Vol. 48, No: 4, ss. 333-337.

BARTLEY, M. , SACKER, A. ve CLARKE, P. (2004), "Employment status, employment limiting illness: prospective evidence from the British household panel survey 1991-2001", *Journal of Epidemiology and Community Health*, Vol. 58, No: 6, ss. 501-506.

BAŞTAYMAZ, T. (1998), *Gelişmekte Olan Ülkelerdeki Açmaz: İşsizlik veya Kırsal Eksik İstihdam*, Mercek Dergisi Mess Yayım, İstanbul.

BELL, D. N. ve Blanchflower, D. G. (2010), "Youth unemployment: déjà vu?", *IZA Discussion Paper*, No: 4705, ss. 1-56.

BERKEL, R. V. ve BRAND, A. (1996), "Actors and factors in finding a job or remaining unemployed: longitudinal research into the position of the long-term unemployed in the Rotterdam labour market", *On the challenges of unemployment in a regional Europe*, Vol. 809, ss. 145-163.

BOURDİEU, P. (2011), "The Forms of Capital (1986)", I. Szeman, & T. Kaposy (Ed.), *Cultural Theory An Anthology*, New Jersey, Wiley-Blackwell, ss. 81-93.

BRIAR, K. H. (1983), "Unemployment: Toward A Social Work Agenda", *National Association of Social Workers*, Vol. 28, No: 3, ss. 211-216.

BROWN, S. ve SESSIONS, J. G. (1997), "A profile of UK unemployment: regional versus demographic influences", *Regional Studies*, Vol. 31, No: 4, ss. 351-366.

BYRNE, D. (2005), *Social Exclusion*, Open University Press, London.

CALMFORS, L. , FORSLUND, A. ve HEMSTROM, M. (2002), "Does Active Labour Market Policy Work? Lessons From The Swedish Experiences", *IFAU, Institute for Labour Market Policy Evaluation*, ss. 4-20.

COLLIER, W. (2005), "Unemployment duration and individual heterogeneity: a regional study", *Applied Economics*, Vol. 37, ss. 133-153.

CREED, P. A. ve MOORE, K. (2006), "Social support, social undermining, and coping in underemployed and unemployed persons", *Journal of Applied Social Psychology*, Vol. 36, No: 2, ss. 321-339.

ÇONDUR, F. ve BÖLÜKBAŞ, M. (2014), "Türkiye'de İşgücü Piyasası ve Genç İşsizlik-Büyüme İlişkisi Üzerine Bir İnceleme", *Amme İdaresi Dergisi*, Cilt 47, Sayı 2, ss. 77-93.

DAYIOĞLU, M. ve KIRDAR, M. G. (2010), "Türkiye'de Kadınların İşgücüne Katılımında Belirleyici Etkenler ve Eğilimler". DPT Yayınları, Ankara.

DEDEOĞLU, S. (2009), "Eşitlik mi Ayrımcılık mı? Türkiye'de Sosyal Devlet, Cinsiyet Eşitliği Politikaları ve Kadın İstidamı". *Çalışma ve Toplum Dergisi*, Sayı 2, ss. 41-54.

DIETZ, M. , MÜLLER, G. ve TRAPPMANN, M. (2009), *Bedarfsgemeinschaften im SGB II- Warum Aufstockertrotz Arbeit bedürftig bleiben*, (2/2009), IAB-Kurzberichte, Nürnberg.

DRILLING, M. (2004), "Young Urban Poor", *VS Verlag für Sozialwissenschaften*, ss. 15-20.

EDMARK, K. (2005), "Unemployment and crime: Is there a connection?", *The Scandinavian Journal of Economics*, Vol. 107, No: 2, ss. 353-373.

ELIASON, M. ve STORRIE, D. (2009), " Job loss is bad for your health – Swedish evidence on cause-specific hospitalization following involuntary job loss", *Social Science and Medicine*, Vol. 68, ss. 1396-1406.

ERDOĞDU, S. (2004), "Sosyal Politika'da 'Avrupalı' Bir Kavram: Sosyal Dışlanma", *Çalışma Ortamı Dergisi*, Vol. 75, ss. 16-19.

EROL, S. I. (2013), "İşsizliğin Sosyal Dışlanma Üzerindeki Etkisi", *TÜHİS İş Hukuku ve İktisat Dergisi*, Vol. 24, No: 3-4-5, ss. 46-70.

FELSON, M. (1994), *Crime and everyday life: Insight and implications for society*, Pine Forge Press, Thousand Oaks.

GIDDENS, A. (1991), *Modernity and Self-Identity, Polity, Self and Society In The Late Modern Age*, Cambridge University Press, Cambridge.

GIDDENS, A. (1994), *Modernliğin Sonuçları*, (Çev: E. Kuşdil), Ayrıntı yayınları, İstanbul.

GILBERT, N. (1998), "Remodeling Social Welfare", *Society*, Vol. 35, No: 5, ss. 8-13.

GOLDBERG, R. W.; LUCKSTED, A.; MCNARY, S.; GOLD, J. M.; DIXON, L. ve LEHMAN, A. (2001), "Correlates of Long-Term Unemployment Among Inner-City Adults With Serious and Persistent Mental Illness", *Psychiatric Services*, Vol. 52, No: 1, ss. 101-103.

GÜNAYDIN, İ. ve YILDIZ, B. (2016), "Aktif İstihdam Politikalarının Etkililiği", *Gümüşhane Üniversitesi Sosyal Bilimler Enstitüsü Elektronik Dergisi*, Vol.7, No: 7, ss. 264- 300

GÜNDOĞAN, N. (2004), "İşsizlik", *Çalışma Ekonomisi*, Vol. 2. ss. 199-218.

HEYLEN, F. (1992), "Long-term unemployment in the OECD countries", *Tijdschrift voor Economie en Management*, Vol. 37 No: 1, ss. 53-83.

ILO (1996), *Employment policies in a global context (Report 5)*, Geneva: ILO.

ILO (2015), "KILM 11. Long-term unemployment", <http://kilm.ilo.org/2015/download/kilm11EN.pdf> adresinden alındı (15.09.2016).

KAPAR, R. (2006), "Aktif İşgücü Piyasası Politikaları", *Prof. Dr. Toker Dereli'ye Armağan*, Cilt 55, İstanbul Üniversitesi İktisat Fakültesi Mecmuası, İstanbul, ss. 341-371

KİESELBACH, T. (2003), "Long-term unemployment among young people: the risk of social exclusion", *American Journal of Community Psychology*, Vol. 32, ss. 69-76.

KORAY, M. (1996), *Esneklik yada Emek Piyasalarının Küreselleşmesi*, Cilt 44, Petrol – İş Yıllığı, 95 –96, İstanbul.

KUKLYS, W. (2005), *Amartya Sen's Capability Approach: Theoretical Insights and Empirical Applications*, Springer Science ve Business Media.

LEİSİNK, P. (1999), *Globalization and Labour Relations*, Edward Elgar Publishing Limited, Massachusettes, USA.

LİN, M. J. (2008), "Does unemployment increase crime? Evidence from US data 1974–2000", *Journal of Human Resources*, Vol. 43, No: 2, ss. 413-436.

LORDOĞLU, K. ve Özkaplan, N. (2005), *Çalışma İktisadı*, 3. Baskı, Der Yayınları, İstanbul.

MACHİN, S. ve MANNİNG, A. (1999), "The causes and consequences of long-term unemployment in Europe", (Ed. O. C. Ashenfelter ve D. Card), *Handbook of labour economics*, Amsterdam, Elsevier, ss. 3085-3139.

MALBY, S.; DAVIS, P.; WEVER, W.; BROEK, E.; RİZZİ, R. ve PYSDEN, C. (2012), "Monitoring the impact of economic crisis on crime", United Nations Office on Drugs and Crime.

NİE, J. ve STRUBY, E. (2011), "Would Active Labor Market Policies Help Combat High US Unemployment", *Economic Review*, Vol. 96, No: 3, ss. 35-69.

NORDİN, M. ve ALMEN, D. (2016), "Long-term unemployment and violent crime", *Empirical Economics*, Lund University, No: 2011:34, ss. 1-29.

O'CONNELL, P. , MCGUİNNES, S. ve KELLY, E. (2010), "A statistical profiling model of long-term unemployment risk in Ireland", *ESRI Working Paper* Vol. 345, ss. 1-45.

OŁEJNİCZAK, M. (2010), *Aktive Leistungen nach dem SGB II als Dienstleistungsprozess: Eine qualitative Analyse der Hartz-IV-Reform*

auf Basis von Interviews mit Betroffenen, Rainer Hampp Verlag, München.

OLEJNICZAK, M. (2012), "Long-term Unemployment and the Capability Approach", *Management Revue*, Vol. 23, No: 2, ss. 140-157. OECD (2016), "OECD.Stat", <http://stats.oecd.org/Index.aspx?DatasetCode=STLABOUR#>, (14.04.2017).

OECD (2016), "OECD.Data", <https://data.oecd.org/unemp/long-term-unemployment-rate.htm>, (15.04.2017).

ÖĞÜTOĞULLARI, E. ve KILIÇ, C. (2016). "Türkiye İş Gücü Piyasasında Yeni Bir Problem Alanı: 40 Yaş ve Üstü İşsizler". *Çalışma İlişkileri Dergisi*, Cilt.7, Sayı:1, ss. 85-97.

ÖZKAPLAN, N. (1999), "İşgücü Piyasasına Ait Kavramların Sorgulanması", *Ekonomik Yaklaşım*, Vol. 10, No: 32, ss. 61-85.

PAYNE, J. , BERNARD, C. , PAYNE, C. ve CONNOLY, S. (1996), *Long-term unemployment: Individual risk factors & outcomes*, Policy Studies Institute, London.

PİSSARİDES, C. (1992), "Loss of Skills During Unemployment", *Journal of Economics*, Vol. 17, No: 4, ss. 1371-1391.

ROBEYNS, I. (2005), "The Capability Approach: A Theoretical Survey", *Journal of Human Development*, Vol. 6, No: 1, ss. 93-117.

RUTKOWSKI, J. (2003), *Rapid labour reallocation with a stagnant unemployment pool: the puzzle of the labour market in Lithuania*. World Bank, Washintgon, DC.

RUTKOWSKI, J. (2006), *Labour market developments during economic transition*, World Bank , Washington, DC.

SCARPETTA, S. , SONNET, A. ve MANFREDİ, T. (2010), "Rising Youth Unemployment During Crisis: How To Prevent Negative Long-Term Consequences On A Generation?", *OECD Social, Employment and Migration Working Papers*, Vol. 106, OECD Publishing, Paris.

SCHMITT, J. ve JONES, J. (2012), "America's 'New Class' A Profile of the Long-Term Unemployed", *New Labor Forum*, Vol.21, No: 2, ss. 57-65.

SEN, A. (1992), *Inequality Reexamined*, Harvard University Press, Cambridge, Massachusetts.

SEN, A. (2000), *Development as Freedom*, Anchor Books, New York.

SERTER, N. (1993), *Genel Olarak Türkiye Açısından İstihdam ve Gelişme*, İstanbul Üniversitesi İktisat Fakültesi Yayınları, İstanbul.

SOSYAL GÜVENLİK KURUMSAL (2012), "22 Milyon Çalışanın 10 Milyonu Kayır Dışı", <http://www.sgk.com.tr/427-Haber-22-milyon-calisanin-10-milyonu-kayit-disi.html>, (18.10.2016).

STRYKER, R. (1998), "Globalization and The Welfare State", *International Journal of Sociology and Social Policy*, Vol. 18, ss. 1-49.

TALAS, C. (1979), *Sosyal Ekonomi*, Sevinç Matbaası, İstanbul.

TATLIDİL, H. ve ÖZGÜRLÜK, B. (2012), "İŞKUR İl Müdürlüklerinin İşe Yerleştirme ve Mesleki Eğitim Faaliyetlerinin Performans Değerlendirilmesi: Ampirik Bir Analiz", *TİSK Akademi*, Sayı 1, ss. 77-101.

TUNALI, İ. (2004), "İstihdam Durum Raporu Türkiye'de İşgücü Piyasası ve İstihdam Araştırması", http://www3.kalkinma.gov.tr/DocObjects/view/12671/%C4%B0%C5%9EKUR_T%C3%BCrkiye_%C4%B0stihdam_Durum_Raporu.pdf (02.11.2016).

TUNCAY, T. ve YILDIRIM, B. (2015), "Factors affecting the psychological distress among unemployed and re-employed individuals", *Career Development International*, Vol. 20, No: 5, ss. 482-502.

TUİK (2016), "Temel İstatistikler İstihdam edilenlerin Yıllara Göre İktisadi Faaliyet Kolları ve Dağılımı", <http://www.tuik.gov.tr/UstMenu.do?metod=temelist>, (04.11.2016).

YAMAN, K. (2007), "Yoksulluk Hukuku: Modernleşme Sürecinde İngiltere -Osmanlı İmparatorluğu Karşılaştırması", *Yüksek Lisans Tezi*, İstanbul Bilgi Üniversitesi, İstanbul.

YÜKSEL, Y. (2007), "Türkiye'de Demografik Geçiş Süreci ve Sosyal Politikalar", DPT Yayınları, Ankara.

ZAIM, S. (1986), *Çalışma Ekonomisi*, Filiz Kitabevi, İstanbul.