

MUSICAL ANALYSIS OF “KIRIK HAVALAR” OF ELAZIĞ REGION

Ferdi KARAÖNÇEL*¹
Ayşe KARAÖNÇEL**

*Doç. Dr. Malatya Turgut Özal Üniversitesi, Sanat, Tasarım ve Mimarlık Fakültesi, Müzik Bölümü
**Öğr. Gör. Malatya Turgut Özal Üniversitesi, Sanat, Tasarım ve Mimarlık Fakültesi, Müzik Bölümü

Abstract

Elazığ is an important city known for its historical and cultural richness. This historical and cultural richness has directly influenced the music of the region and manifested itself in folk songs. In this study; by examining the “kırık havalar” (Metered Folk Songs) of the Elazığ region, registered in the TRT Turkish Folk Music Repertoire, from a scientific point of view; It has been analyzed in terms of musical features such as maqam structures, rhythmic structures, pitches and note duration values. Literature and documentary source scanning method was used to determine the information about Elazığ region. The notes of the “kırık havalar” separated according to the districts were analyzed using the content analysis method in terms of maqam scales, usuls, tempos, pitches used and note duration values, and the data obtained were interpreted by creating tables and graphs. As a result of the analyses carried out, it was determined that Hüseyini and Uşşâk maqam scales were used intensively in the “kırık havalar” of Elazığ region, and 10/8, 4/4 and 2/4 rhythms were preferred more than other rhythms. In addition, it was observed that the tempo variety in these more intensively used usuls was also high. When we look at the analysis made in terms of the pitches used in “kırık havalar”; It was determined that most of the pitches consisted of "re", "do", "la", "mi" and "si flat 2", and most of the note duration values consisted of 8 and 16 duration values.

Key Words: Elazığ Region, Elazığ Folk Songs, Kırık Havalar (Metered Folk Songs).

ELAZIĞ YÖRESİ KIRIK HAVALARININ MÜZİKAL ANALİZİ

Özet

Elazığ, tarihi ve kültürel zenginliği ile bilinen önemli bir şehirdir. Bu tarihi ve kültürel zenginlik yöresinin musikasını doğrudan etkilemiş ve türkülerinde kendini göstermiştir. Bu çalışmada; TRT Türk Halk Müziği Repertuarına kayıtlı Elazığ yöresi kırık havaları bilimsel açıdan ele alınarak; makamsal yapıları, ritmik yapıları, perdeleri ve nota süre değerleri gibi müzikal özellikleri bakımından analiz edilmiştir. Elazığ yöresi ile ilgili bilgilerin tespiti için literatür ve belgesel kaynak tarama yöntemi kullanılmıştır. İlçelere göre ayrıştırılan kırık havaların notaları; makamsal dizileri, usülleri, tempoları, kullanılan perdeler ve nota süre değerleri açısından içerik analizi yöntemi kullanılarak analiz edilmiş, elde edilen veriler ile tablo ve grafikler oluşturularak yorumlanmıştır. Yapılan analizler sonucunda; Elazığ yöresine ait kırık havalarda yoğun olarak Hüseyini ve Uşşâk makamı dizilerinin kullanıldığı, 10/8, 4/4 ve 2/4'lük usüllerin diğer usüllere nazaran daha fazla tercih edildiği tespit edilmiştir. Ayrıca daha yoğun olarak kullanılan bu usüllerdeki tempo çeşitliliğinin de fazla olduğu görülmüştür. Kırık havalarda kullanılan perdeler açısından yapılan analizlere bakıldığında; perdelerin büyük bir bölümünün “re”, “do”, “la”, “mi” ve “si bemol 2” perdelerinden oluştuğu, nota süre değerlerinin büyük bir bölümünün ise 8'lik ve 16'lık süre değerlerinden oluştuğu tespit edilmiştir.

Anahtar Kelimeler: Elazığ Yöresi, Elazığ Türküleri, Kırık Havalar.

¹ Sorumlu Yazar, E-mail: ferdikaraoncel@gmail.com / Doi: 10.22252/ijca.1485549

1.Giriş

Anadolu'nun en eski yerleşim yerlerinden biri olan Elazığ, Doğu Anadolu'nun Orta Fırat bölümünde yer alan önemli bir şehirdir. Batısında Malatya, Doğusunda Bingöl, Güneyinde Diyarbakır ve Kuzeyinde ise Tunceli illeri ile komşudur. "Elazığ, Toros sıradağ kuşağı içerisinde bulunmaktadır. Güney tarafında Kocaoğlan Dağı 2200 metre, Palu ilçesinin güneydoğusundaki Akdağ ise 2255 metre yüksekliktedir. Doğu Torosların, kuzey-güneybatı doğrultusunda uzanan çöküntü olukları arasında Hazar ve Maden dağları yer almaktadır" (Koroğlu & Pelikoğlu, 2021:195). Batıdan doğuya doğru uzanan bu dağların arasında ve ırmak kenarlarında verimli ovaları bulunmaktadır (Ekici, 2009:22). "Elazığ ili tarihi kaynaklarda genellikle Harput'un tarihi ile birlikte ele alınmaktadır" (Karaönçel & Karaönçel, 2023:60). Sultan Abdulaziz'in tahtta olduğu dönemde bu ile tayin edilen Vali İsmail Paşa'nın teklifi ile 1867 yılında şehre "Mamurat ül-Aziz" adı verilirken telaffuzunun zor olması sebebi ile "El Aziz" olarak değiştirilmiş 1937 yılında Atatürk'ün şehre teşrifi sırasında "azık ili" anlamına gelen "Elazık" adı verilmiş, daha sonra ise bugünkü şekli olan "Elazığ" a dönüşmüştür (URL-1).

Elazığ yöresi denildiğinde musiki Harput musiksi adı ile anılır. Elazığ yöresi kırık havaları ve uzun havalarının bir çoğu divan edebiyatı içerisinde yer alan ünlü şairlere ait şiirlerden alınarak bestelenmiştir (URL-2). Elazığ yöresinin kültürel yapısına bakıldığında oldukça zengin olduğu görülmektedir. Yöre halkının misafirperver ve dürüst bir tutuma sahip olması yörenin önemli bir merkez olmasını etkilemiştir. Yöre Osmanlı İmparatorluğu döneminde kültür ve sanat şehri haline gelmiştir. Özellikle kış aylarında "Kürsübaşı" ya da "Ocakbaşı" olarak yapılan eğlenceler ile yöre musikisi icra edilmiştir. Yapılan bu etkinliklerin yöre türkülerinin gelecek nesillere doğru bir şekilde aktarılmasındaki payı oldukça büyüktür. "Kürsübaşı sohbetlerinde meclisteki oturma düzeni, yaşlı-bilge kişilerden gençlere doğrudur ve müzik faslına, yani meşke geçildiğinde, özellikle usta hoyrat okuyucuları kürsü etrafına başköşeye alınmaktadır. Kürsübaşı sohbet ve meşk meclisinde öncelikle cemiyet meseleleri konuşulmakta, bu bölüm bittikten sonra meşke geçilmektedir" (Bulut & Kazazoğlu, 2012:210).

Yöre musikisinde klasik Türk Musikisi sazlarının kullanımının yaygın bir şekilde kullanıldığı görülmektedir. "Bağ ve bahçelerde günlerce süren müzikli eğlencelerde ve kürsübaşı meşklerinde yüksek volümlü ve açık havaya daha uygun olan klarnet ve cümbüş gibi sazlar daha çok tercih edilmiştir. Bağlama yörede çok sevilen bir saz olmasına rağmen Harput türkülerinde pek kullanılmamıştır" (Karkın & İmik, 2011:4). "Harput'ta davul, klarnet (gırnata), çığırta (çırıtma), kaval, def (tef) gibi sazların yanında Türk Klasik Müziği (T.K.M)'nde kullanılan kanun, keman (kemene), ud sazları kullanılmıştır. Harputlu kemani kemeneye benzettiği için kemene gibi dizinde çalmış, adına da keman değil "kemene" demiştir. Klarnetin bu yörede sonradan kullanılmaya başlanmış ve çığırmanın yerini almıştır" (Sunguroğlu 1961:15-25).

Yöreye ait kültürel zenginlik türkeleri ile ön plana çıkmaktadır. Türküler, doğdukları coğrafya ile ilgili önemli bilgileri içerisinde barındırır. Bu bilgiler genellikle tarih, kültür, örf, adet, gelenek, görenek, aşk, inanç, kahramanlık vb. konuları içeren öğelerden oluşur. "Toplumların kültürel değerlerini kuşaktan kuşağa aktarmasını sağlayan türküler, buldukları yörelere ait yaşanmışlıkları içermektedir" (Karaönçel, 2022:9). Türküler, doğdukları coğrafyanın özelliklerini, tarihini, kültürünü, geleneklerini ve hatta içinde yaşayan insanların duygu durumlarını dahi anlatan, eşi bulunmaz folklor kaynaklarıdır" (Çiftci, 2016:143). "Yaşanmışlıkları anlatan en kapsamlı değerler incelendiğinde ilk sırada türkülerin yer aldığı görülmektedir" (Karaönçel & Karaönçel, 2023:60). Türküler, yörede yaşayan halkın yaşam şeklinin müzikal olarak ifade edilme biçimi olarak tanımlanabilir (İmik, 2014). Akdoğu (2003:161) türküyü; "Genel olarak türkü daha çok hece vezni, az da olsa aruz vezni ile yazılmış Geleneksel Türk Halk Edebiyatına ait sözlerin, genel olarak, basit, kolayca anlaşılabilir ve küçük soluklu ezgilendirilmesi" şeklinde tanımlamaktadır.

Türküler doğdukları coğrafya ile ilgili verdikleri bilgilerin yanı sıra ait oldukları yörenin müzik kültürü ile ilgili bilgilerde vermektedirler. Bu bağlamda incelemesi yapılan Elazığ yöresi kırık havalarında yörenin müzikal kimliğini görmek mümkündür. "Kırık havalar denildiğinde, genel olarak ölçüsü ve ritmi belli olan Türk Halk Müziği'ndeki bütün sözlü türküler akla gelmektedir" (Emnalar, 1998; 482). "Harput yöresi de gelenekleriyle, görenekleriyle, sanatıyla, zanaatıyla Türk kültürünün önemli merkezlerinden biri olmuş ve özellikle fasılları, gazelleri, ağır havaları ve şıkıltım türkeleriyle Türk müzik kültürü içerisindeki yerini almıştır" (Bulut & Kazazoğlu, 2012:210).

TRT Türk Halk Müziği Repertuarına kayıtlı olan Elazığ yöresine ait kırık havalar müzikal özellikleri açısından ele alındığında kullanılan makamlardaki, ritmik yapılarıdaki, perde ve nota süre değerlerindeki çeşitlilik göze çarpmaktadır. Bu çeşitlilik, yörenin tarihi dokusu ve müzik kültüründeki zenginliğin türküler ile vücut bulması olarak karşımıza çıkmaktadır.

2.Yöntem

Bu çalışmada; TRT Türk Halk Müziği Repertuarında bulunan Elazığ yöresi kırık havalarını bilimsel açıdan ele alarak müzikal özelliklerinin tespit edilmesi amaçlanmıştır. Elazığ yöresi ile ilgili bilgilerin tespiti için literatür ve belgesel kaynak tarama yöntemi kullanılmıştır. Çalışmada ilk olarak yörenin; coğrafi konumu, tarihi, kültürel yapısı ve müzik kültürü incelenmiştir. Daha sonra ise Elazığ Merkez ilçeden başlayarak kırık havalar ilçelere göre ayrıştırılmıştır. İlçelere göre ayrıştırılan kırık havaların notaları; makamsal dizi, usül, tempo, kullanılan perdeler ve nota süre değerleri açısından içerik analizi yöntemi kullanılarak analiz edilmiştir. "İçerik analizi, insan davranışlarını ve doğasını belirleme üzerinde doğrudan olmayan yollarla çalışmaya imkân tanıyan bir tekniktir" (Büyüköztürk vd., 2018:259). İçerik analizi sadece metin üzerindeki kullanımı dışında görseller (resimler, müzikal notalar vb.), televizyon programları, tiyatro gösterileri, konuşmalar, tartışmalar ve sohbetlerin tanımlanması ve çözümlenmesinde kullanılabilir (Büyüköztürk vd. 2018). İlçe ilçe müzikal özellikleri bakımından analizi yapılan kırık havalar son bölümde makamsal dizileri, usülleri, tempoları, kullanılan perdeler ve nota süre değerleri açısından genel olarak değerlendirilmiştir.

3.Elazığ Yöresi Kırık Havalarının Müzikal Analizleri

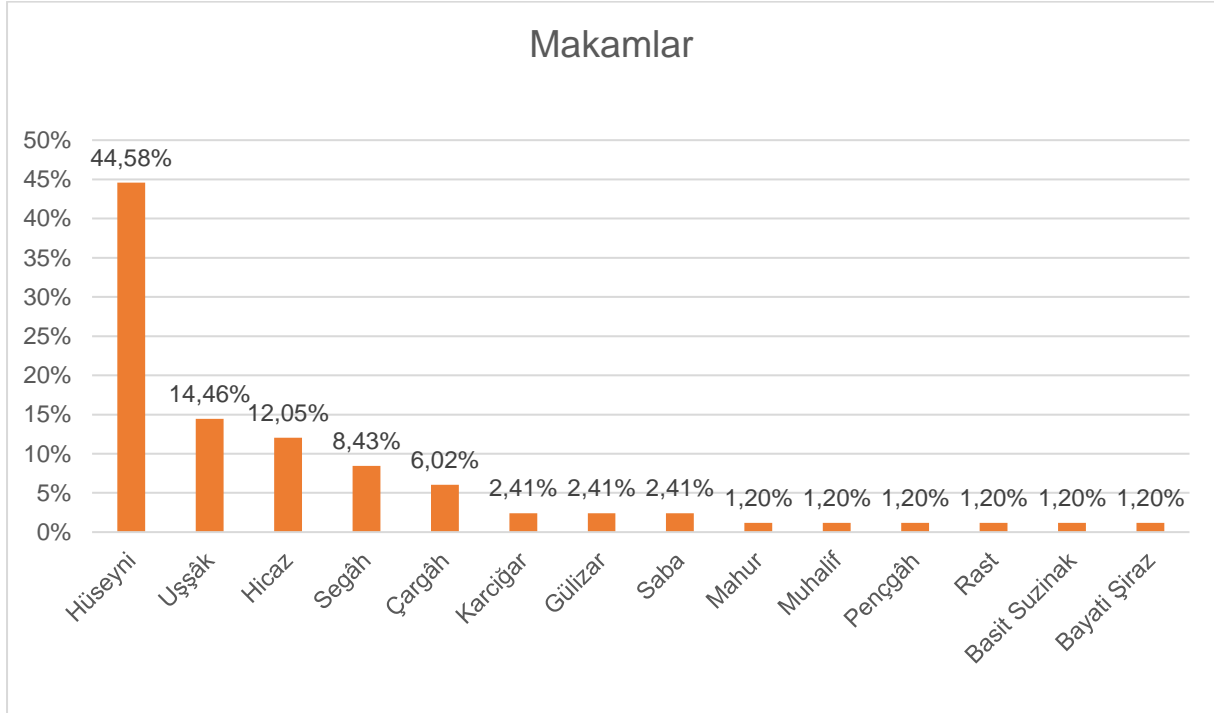
3.1.Elazığ Merkez İlçe Kırık Havaları

TRT Türk Halk Müziği Repertuarında yapılan araştırmalar sonucunda "Elazığ Merkez İlçe" adına kayıtlı toplam 82 "Kırık Hava" görülmüştür. Tespit edilen Kırık Havalar Makamsal Yapı, Ritmik Yapı, Kullanılan Perdeler ve Kullanılan Nota Süre Değerleri açısından incelenmiş, elde edilen veriler grafik ve tablolar aracılığı ile görselleştirilerek yorumlanmıştır.

3.1.1.Elazığ Merkez İlçe Kırık Havalarında Makamsal Yapı

TRT Türk Halk Müziği Repertuarında yer alan Elazığ merkez ilçeye ait kırık havalar makamsal yapıları açısından incelendiğinde, merkez ilçeye ait kırık havaların 14 farklı makam dizisi üzerinde yoğunlaştığı tespit edilmiştir. Bu makam dizilerinin kullanım yoğunluklarına bakıldığında ilk sırada Hüseyini makamı dizisi (%44,58), ikinci sırada Uşşâk makamı dizisi (%14,46) ve üçüncü sırada ise Hicaz makamı dizisinin (%12,05) yer aldığı görülmektedir. Diğer makam dizilerinin ise merkez ilçe kırık havalarında daha az kullanılarak düşük oranlara sahip olduğu görülmektedir. Merkez ilçeye ait kırık havalar üzerinde yapılan analizlerde bir kez 1 geçkili (Çargâh-Bayati Şiraz) makam dizisi kullanımına rastlanılmıştır (Bkz. Grafik 1).

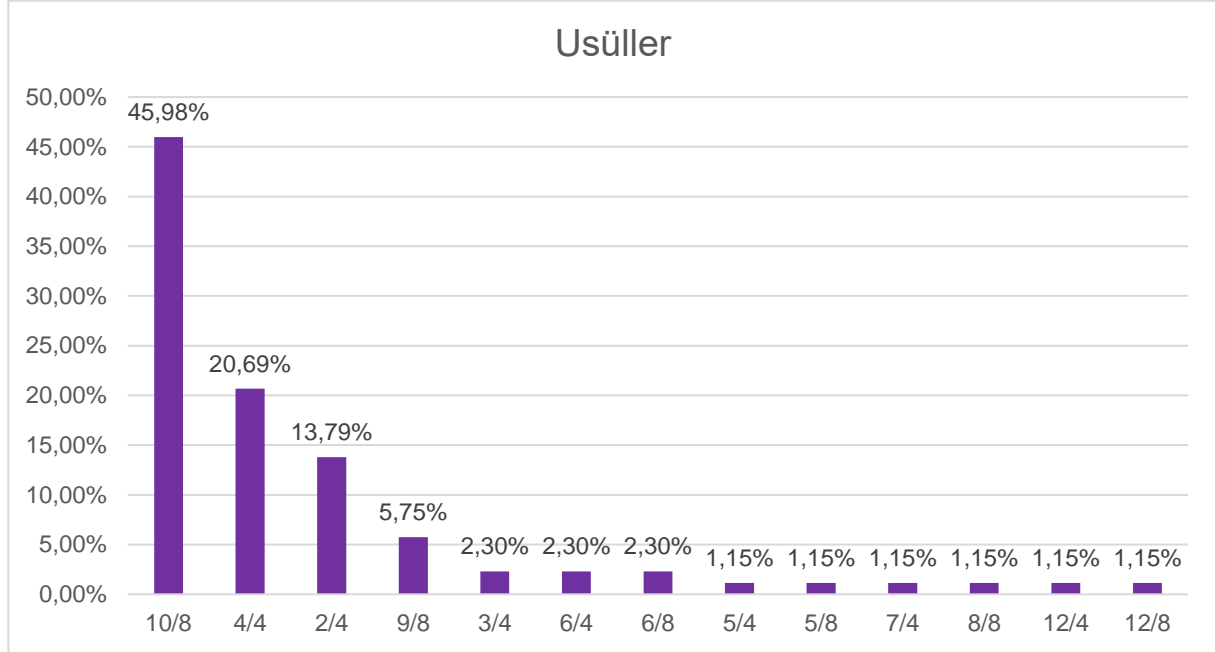
Grafik 1 Elazığ Merkez İlçe Kırık Havalarında Kullanılan Makam Dizisi Çeşitliliği



3.1.2.Elazığ Merkez İlçe Kırık Havalarında Ritmik Yapı

TRT Türk Halk Müziği Repertuvarında yer alan Elazığ merkez ilçeye ait kırık havalar ritmik yapıları açısından incelendiğinde, 13 farklı usül yapısına rastlanılmıştır. Bu usüllerin kullanım yoğunluğuna bakıldığında; 10/8 (%45,98), 4/4'lük (%20,69), 10/8'lik (%10) ve 2/4'lük (%13,79) usüllerin tespit edilen diğer usüllere nazaran daha fazla kullanıldığı görülmektedir. Ayrıca merkez ilçe kırık havalarında 1 kez 3 değişmeli (4/4+5/4+7/4), 2 kez ise 2 değişmeli (4/4+2/4, 4/4+9/8) usül kullanımı görülmüştür (Karaönçel & Karaönçel, 2023) (Bkz. Grafik 2).

Grafik 2 Elazığ Merkez İlçe Kırık Havalarındaki Usül Çeşitliliği



Elazığ merkez ilçe kırık havalarının usülleri üzerinde yapılan incelemelerde, nota üzerinde tempo belirtilen kırık havaların tempo çeşitlilikleri de incelenmiştir. Yapılan incelemelerde yoğun olarak kullanılan usüllerdeki tempo çeşitliliğinin zengin olduğu, diğer usüllerdeki tempo çeşitliliğinin ise daha az sayıda olduğu tespit edilmiştir. Tempo çeşitliliği açısından zengin olan usüllerin 10/8'lik (13 farklı tempo), 4/4'lük (6 farklı tempo), 2/4'lük (3 farklı tempo) usüller olduğu görülmektedir. Diğer usüllerde ise bir tempoya rastlanırken 9/8, 6/4, 5/4, 7/4 ve 12/4'lük usüllerde ise herhangi bir tempoya rastlanılmamıştır (Bkz. Tablo 1).

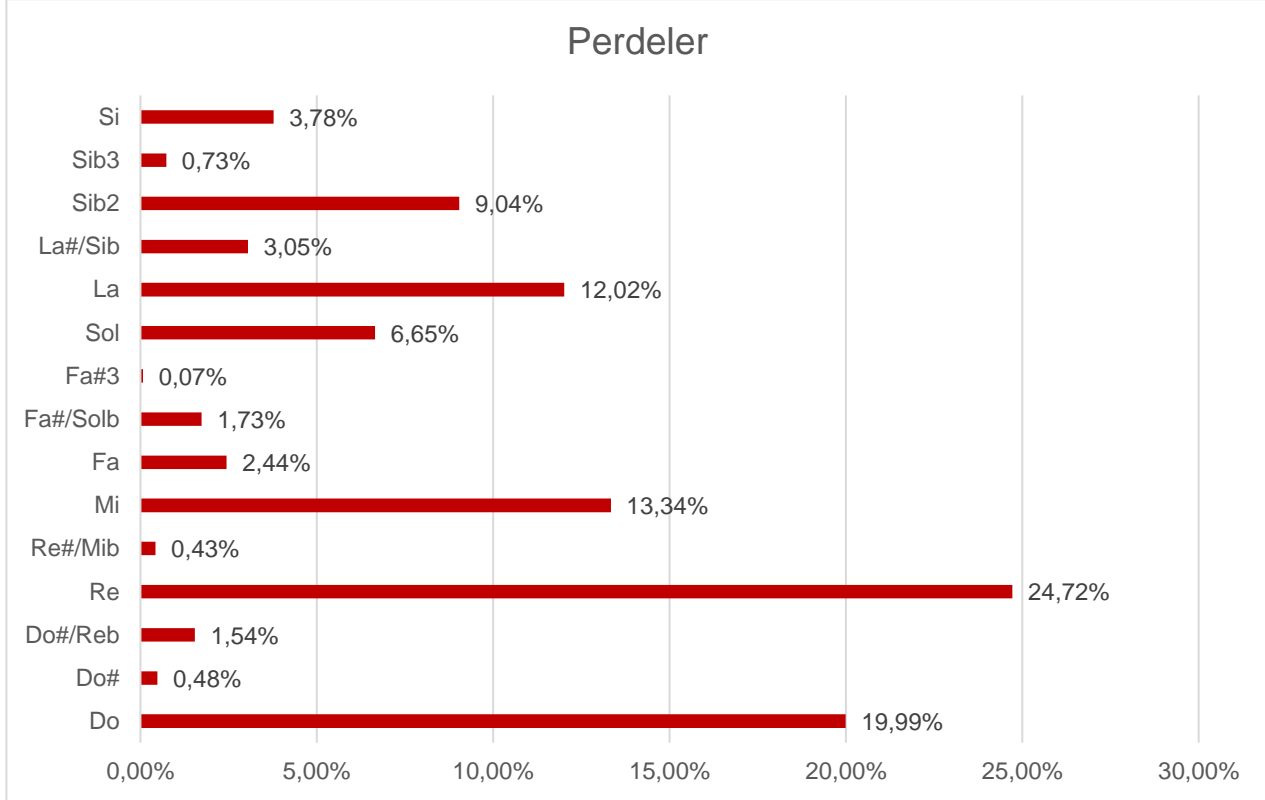
Tablo 1 Elazığ Merkez İlçe Kırık Havalarında Usüllere Göre Kullanılan Tempolar

Sıra No	Usüller	Tempo Çeşitliliği
1	10/8	40-44-45-46-48-50-52-54-58-60-80-174-200
2	4/4	52-56-72-76-84-100
3	2/4	76-86-94
4	3/4	108
5	6/8	92
6	5/8	200
7	8/8	100
8	12/8	92
9	9/8	-
10	6/4	-
11	5/4	-
12	7/4	-
13	12/4	-

3.1.3.Elazığ Merkez İlçe Kırık Havalarda Kullanılan Perdeler

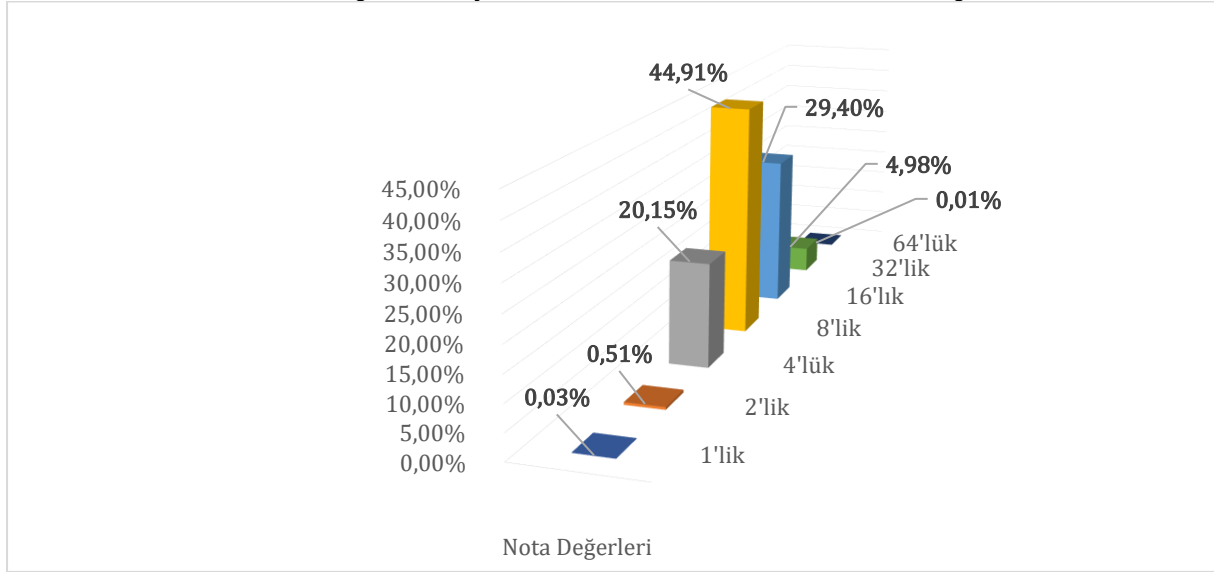
TRT Türk Halk Müziği Repertuarında yer alan Elazığ merkez ilçeye ait kırık havalar, perdeleri açısından analiz edilmiş ve yapılan analizler sonucunda tespit edilen perde isimleri kırık havaların notalarında olduğu şekli ile adlandırılmıştır. Farklı oktavlardaki aynı perdeler bir oktav içerisinde değerlendirilmiştir. Merkez ilçe kırık havalarının notalarında kullanılan perdeler üzerinde yapılan analiz sonuçlarına göre; ilk sırada "re perdesi (%24,72)", ikinci sırada "do perdesi (%19,99)", üçüncü sırada "mi perdesi (%13,34)", dördüncü sırada "la perdesi (%12,02)" ve beşinci sırada ise "si bemol 2 perdesinin (%9,04)" kullanıldığı tespit edilmiştir. Yüksek oranlara sahip olan bu perdeler dışında kalan diğer perdelerin ise kırık havaların makamsal dizilerine veya müzikal yapılarına göre kullanım oranlarının değişkenlik gösterdiği söylenebilir (Bkz. Grafik 3).

Grafik 3 Elazığ Merkez İlçe Kırık Havalarda Kullanılan Perdeler



3.1.4.Elazığ Merkez İlçe Kırık Havalarda Kullanılan Nota Süre Değerleri

TRT Türk Halk Müziği Repertuarında yer alan Elazığ merkez ilçeye ait kırık havalarda kullanılan notaların süre değerleri incelendiğinde; 8'lik (%44,91), 16'lık (%29,40) ve 4'lük (%20,15) süre değerlerinin yoğun bir şekilde kullanıldığı tespit edilmiştir. Yoğun olarak tercih edilen nota süre değerleri dışında kalan diğer süre değerlerinin ise daha düşük oranlara sahip olduğu görülmüştür. Merkez ilçeye ait kırık havaların nota süre değerlerinin sözlerdeki prozodik yapı ile doğrudan ilgili olduğu, kullanılan makam dizilerine ait melodik yapılarında nota süre değerlerini etkilediği söylenebilir (Bkz. Grafik 4).

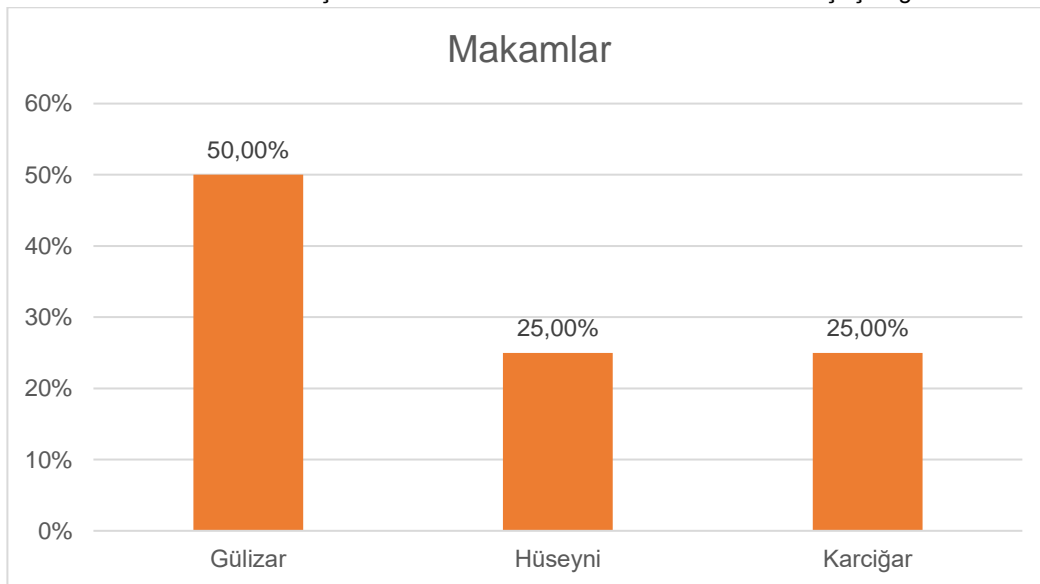
Grafik 4 Elazığ Merkez İlçe Kırık Havalarında Kullanılan Nota Süre Değerleri

3.2.Baskil İlçesi Kırık Havaları

TRT Türk Halk Müziği Repertuarında yapılan araştırmalar sonucunda "Baskil İlçesi" adına kayıtlı toplam 3 "Kırık Hava" tespit edilmiştir. Tespit edilen Kırık Havalara Makamsal Yapı, Ritmik Yapı, Kullanılan Perdeler ve Kullanılan Nota Süre Değerleri açısından incelenmiş, elde edilen veriler grafik ve tablolar aracılığı ile görselleştirilerek yorumlanmıştır.

3.2.1.Baskil İlçesi Kırık Havalarında Makamsal Yapı

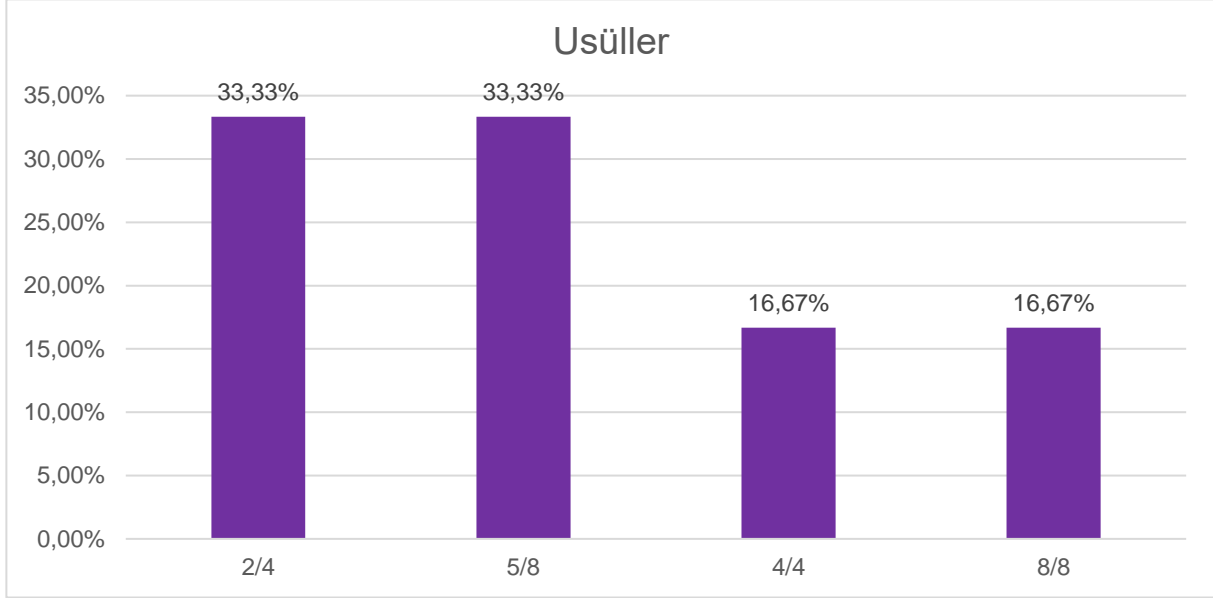
TRT Türk Halk Müziği Repertuarında yer alan Baskil ilçesine ait kırık havalar makamsal yapıları açısından incelendiğinde; Baskil ilçesine ait kırık havaların 3 farklı makam dizisi üzerinde yoğunlaştığı tespit edilmiştir. Bu makam dizilerinin kullanım yoğunluklarına bakıldığında ilk sırada Gülizar makamı dizisi (%50), ikinci sırada Hüseyini ve Karcıgar makamı dizilerinin (%25) yer aldığı görülmektedir. Baskil ilçesine ait kırık havalar üzerinde yapılan analizlerde bir kez 1 geçkili (Hüseyini-Karcıgar) makam dizisi kullanımına rastlanılmıştır (Bkz. Grafik 5).

Grafik 5 Baskil İlçesi Kırık Havalarında Kullanılan Makam Dizisi Çeşitliliği

3.2.2.Baskil İlçesi Kırık Havalarında Ritmik Yapı

TRT Türk Halk Müziği Repertuarında yer alan Baskil ilçesine ait kırık havalar ritmik yapıları açısından incelendiğinde, 4 farklı usül yapısına rastlanılmıştır. Bu usüllerin kullanım yoğunluğuna bakıldığında; 2/4'lük ve 5/8'lik usüllerin (%33,33) tespit edilen diğer usüllere nazaran daha fazla kullanılarak ilk sırada yer aldıkları, 4/4'lük ve 8/8'lik usüllerin (%16,67) ise ikinci sırada yer aldıkları görülmüştür (Bkz. Grafik 6).

Grafik 6 Baskil İlçesi Kırık Havalarındaki Usül Çeşitliliği



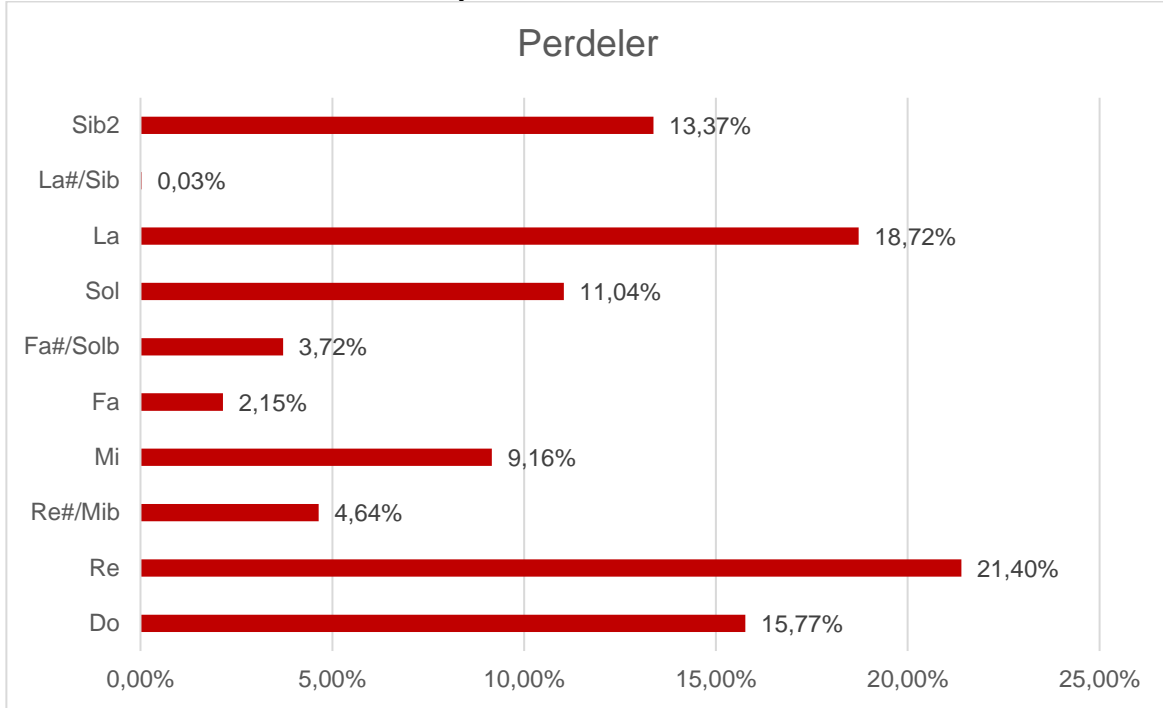
Baskil ilçesi kırık havalarının usülleri üzerinde yapılan incelemelerde, nota üzerinde tempo belirtilen kırık havaların tempo çeşitlilikleri de incelenmiştir. Yapılan incelemelerde 2/4'lük ve 4/4'lük usüllerde bir tempoya rastlanılırken, 5/8'lik ve 8/8'lik usüllerde ise herhangi bir tempoya rastlanılmamıştır (Bkz. Tablo 2).

Tablo 2 Baskil İlçesi Kırık Havalarında Usüllere Göre Kullanılan Tempolar

Sıra No	Usüller	Tempo Çeşitliliği
1	2/4	70
2	4/4	70
3	5/8	-
4	8/8	-

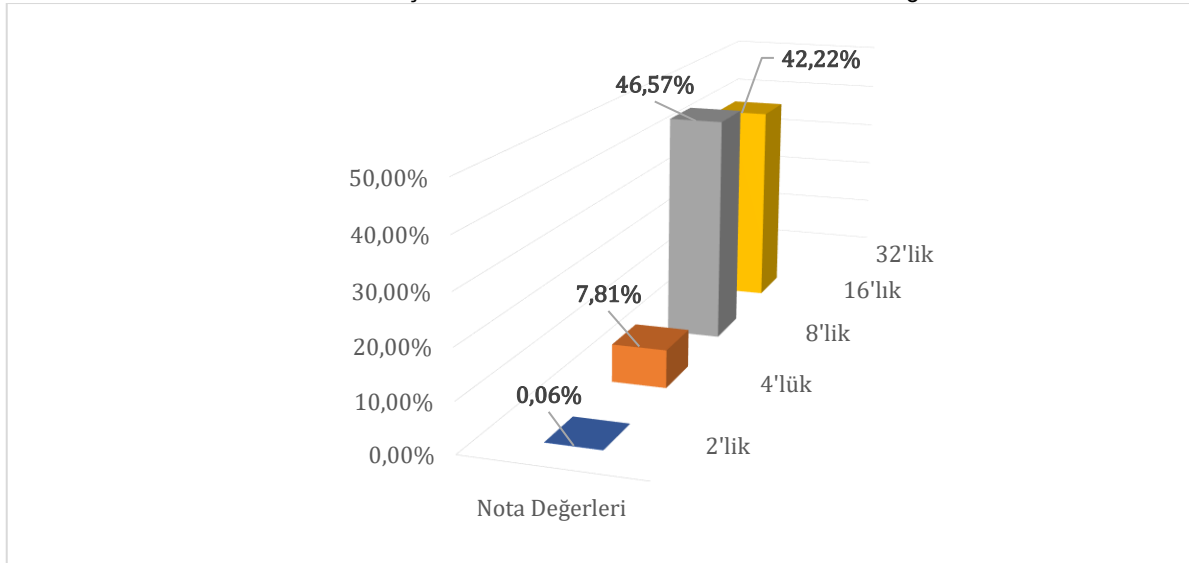
3.2.3.Baskil İlçesi Kırık Havalarında Kullanılan Perdeler

TRT Türk Halk Müziği Repertuarında yer alan Baskil ilçesine ait kırık havalar, perdeleri açısından analiz edilmiş ve yapılan analizler sonucunda tespit edilen perde isimleri kırık havaların notalarında olduğu şekli ile adlandırılmıştır. Farklı oktavlardaki aynı perdeler bir oktav içerisinde değerlendirilmiştir. Baskil ilçesi kırık havalarının notalarında kullanılan perdeler üzerinde yapılan analiz sonuçlarına göre; ilk sırada "re perdesi (%21,40)", ikinci sırada "la perdesi (%18,72)", üçüncü sırada "do perdesi (%15,77)", dördüncü sırada "si bemol 2 perdesi (%13,37)" ve beşinci sırada ise "sol perdesinin (%11,04)" kullanıldığı tespit edilmiştir. Yüksek oranlara sahip olan bu perdeler dışında kalan diğer perdelerin ise kırık havaların makamsal dizilerine veya müzikal yapılarına göre kullanım oranlarının değişkenlik gösterdiği söylenebilir (Bkz. Grafik 7).

Grafik 7 Baskil İlçesi Kırık Havalarında Kullanılan Perdeler

3.2.4. Baskil İlçesi Kırık Havalarında Kullanılan Nota Süre Değerleri

TRT Türk Halk Müziği Repertuarında yer alan Baskil ilçesine ait kırık havalarda kullanılan notaların süre değerleri incelendiğinde, 8'lik (%46,57) ve 16'lık (%42,22) süre değerlerinin yoğun bir şekilde kullanıldığı tespit edilmiştir. Yoğun olarak tercih edilen nota süre değerleri dışında kalan diğer süre değerlerinin ise daha düşük oranlara sahip olduğu görülmüştür. Baskil ilçesine ait kırık havalarda kullanılan nota süre değerlerinin sözlerdeki prozodik yapı ile doğrudan ilgili olduğu, kullanılan makam dizilerine ait melodik yapılarında nota süre değerlerini etkilediği söylenebilir (Bkz. Grafik 8).

Grafik 8 Baskil İlçesi Kırık Havalarında Kullanılan Nota Süre Değerleri

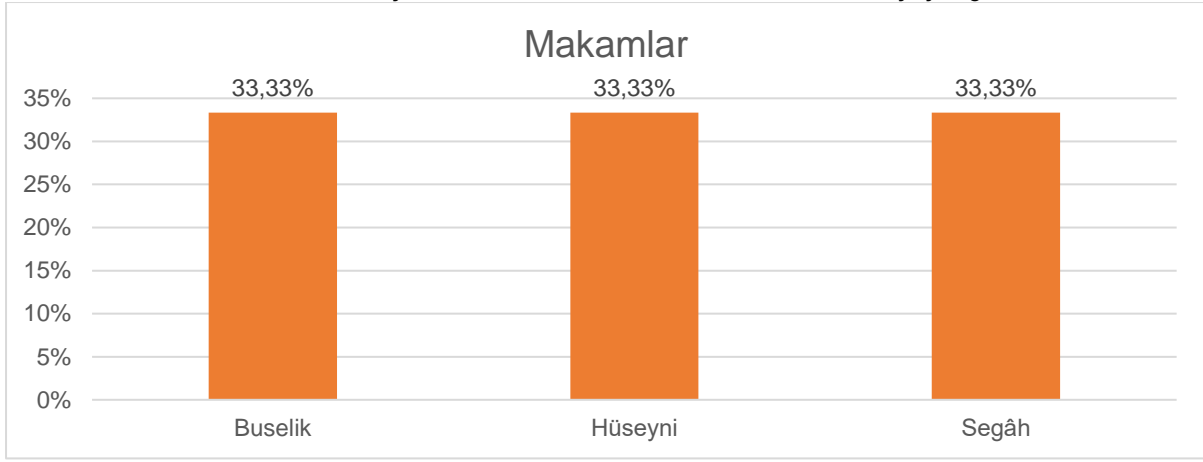
3.3.Palu İlçesi Kırık Havaları

TRT Türk Halk Müziği Repertuarında yapılan araştırmalar sonucunda "Palu İlçesi" adına kayıtlı toplam 3 "Kırık Hava" tespit edilmiştir. Tespit edilen Kırık Havalar Makamsal Yapı, Ritmik Yapı, Kullanılan Perdeler ve Kullanılan Nota Süre Değerleri açısından incelenmiş, elde edilen veriler grafik ve tablolar aracılığı ile görselleştirilerek yorumlanmıştır.

3.3.1.Palu İlçesi Kırık Havalarında Makamsal Yapı

TRT Türk Halk Müziği Repertuarında yer alan Palu ilçesine ait kırık havalar makamsal yapıları açısından incelendiğinde, Baskil ilçesine ait kırık havaların 3 farklı makam dizisi üzerinde yoğunlaştığı tespit edilmiştir. Bu makam dizilerinin kullanım yoğunluklarına bakıldığında tamamının %33,33 orana sahip olduğu görülmektedir (Bkz. Grafik 9).

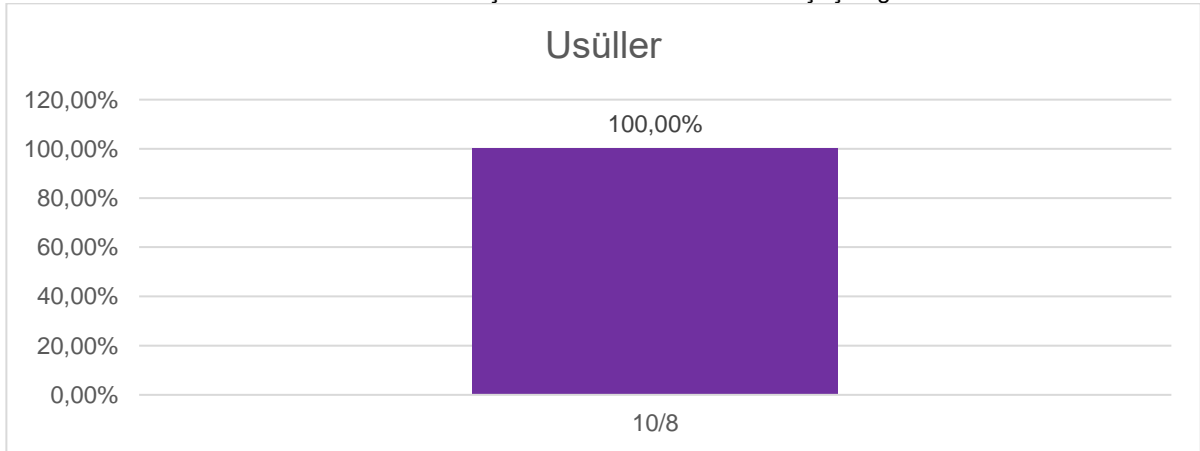
Grafik 9 Palu İlçesi Kırık Havalarında Kullanılan Makam Dizisi Çeşitliliği



3.3.2.Palu İlçesi Kırık Havalarında Ritmik Yapı

TRT Türk Halk Müziği Repertuarında yer alan Palu ilçesine ait kırık havalar ritmik yapıları açısından incelendiğinde, 1 usül (10/8) yapısına rastlanılmıştır. Bu usülün oranının ise %100 olduğu görülmüştür (Bkz. Grafik 10).

Grafik 10 Palu İlçesi Kırık Havalarındaki Usül Çeşitliliği



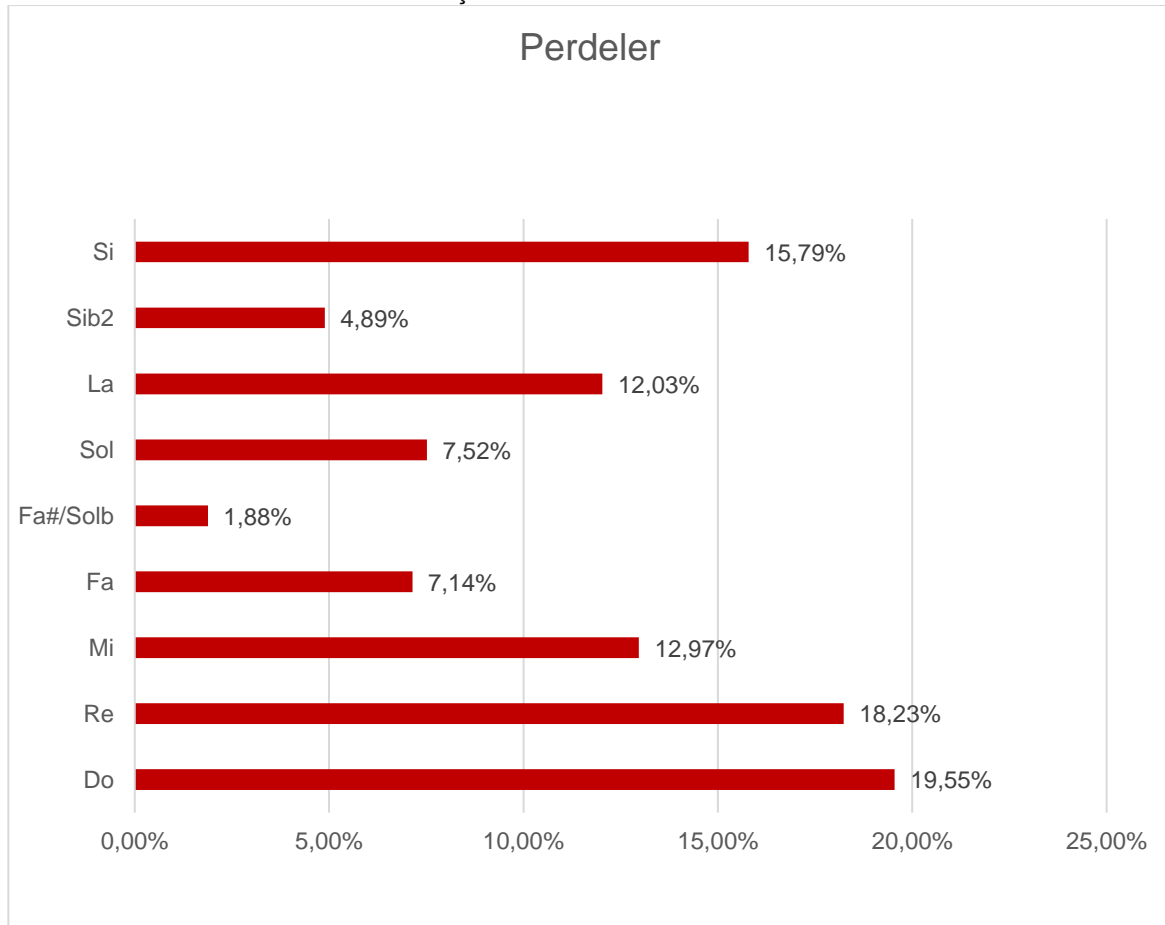
Palu ilçesi kırık havalarının usülleri üzerinde yapılan incelemelerde, nota üzerinde tempo belirtilen kırık havaların tempo çeşitlilikleri de incelenmiştir. Yapılan incelemelerde tespit edilen 10/8'lik usülde iki farklı tempo çeşidine rastlanılmıştır (Bkz. Tablo 3).

Tablo 3 Palu İlçesi Kırık Havalarında Usüllere Göre Kullanılan Tempolar

Sıra No	Usüller	Tempo Çeşitliliği
1	10/8	125-176

3.3.3.Palu İlçesi Kırık Havalarında Kullanılan Perdeler

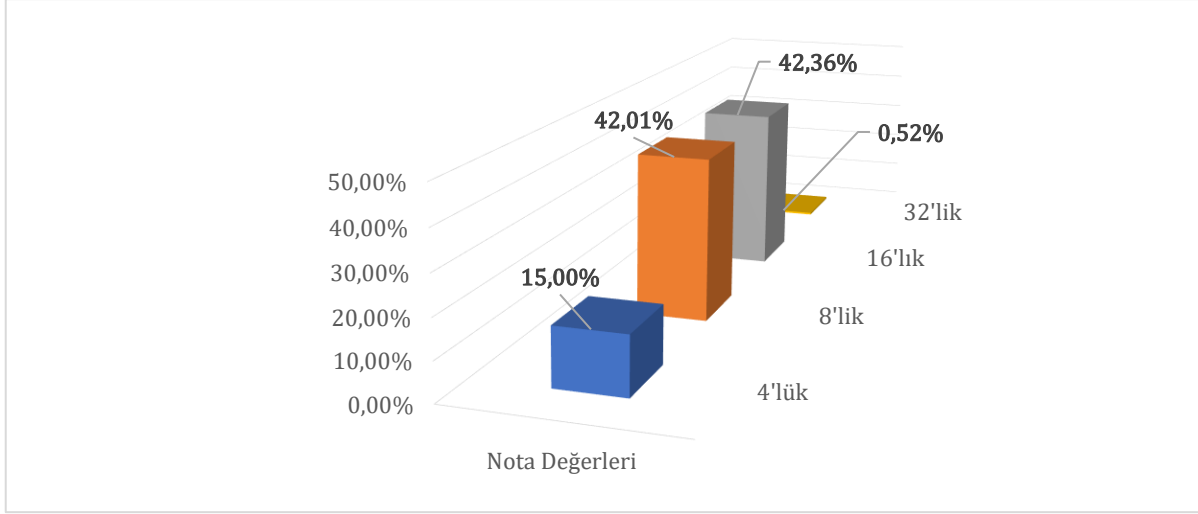
TRT Türk Halk Müziği Repertuarında yer alan Palu ilçesine ait kırık havalar, perdeleri açısından analiz edilmiş ve yapılan analizler sonucunda tespit edilen perde isimleri kırık havaların notalarında olduğu şekli ile adlandırılmıştır. Farklı oktavlardaki aynı perdeler bir oktav içerisinde değerlendirilmiştir. Palu ilçesi kırık havalarının notalarında kullanılan perdeler üzerinde yapılan analiz sonuçlarına göre; ilk sırada “do perdesi (%19,55)”, ikinci sırada “re perdesi (%18,23)”, üçüncü sırada “si perdesi (%15,79)”, dördüncü sırada “mi perdesi (%12,97)” ve beşinci sırada ise “la perdesinin (%12,03)” kullanıldığı tespit edilmiştir. Yüksek oranlara sahip olan bu perdeler dışında kalan diğer perdelerin ise kırık havaların makamsal dizilerine veya müzikal yapılarına göre kullanım oranlarının değişkenlik gösterdiği söylenebilir (Bkz. Grafik 11).

Grafik 11 Palu İlçesi Kırık Havalarında Kullanılan Perdeler

3.3.4.Palu İlçesi Kırık Havalarında Kullanılan Nota Süre Değerleri

TRT Türk Halk Müziği Repertuarında yer alan Palu ilçesine ait kırık havalarda kullanılan notaların süre değerleri incelendiğinde, 8'lik (%42,01) ve 16'lık (%42,36) süre değerlerinin yoğun bir şekilde kullanıldığı tespit edilmiştir. Yoğun olarak tercih edilen nota süre değerleri dışında kalan diğer süre değerlerinin ise daha düşük oranlara sahip olduğu görülmüştür. Palu ilçesine ait kırık havaların nota süre değerlerinin sözlerdeki prozodik yapı ile doğrudan ilgili olduğu, kullanılan makam dizilerine ait melodik yapılarında nota süre değerlerini etkilediği söylenebilir (Bkz. Grafik 12).

Grafik 12 Palu İlçesi Kırık Havalarında Kullanılan Nota Süre Değerleri



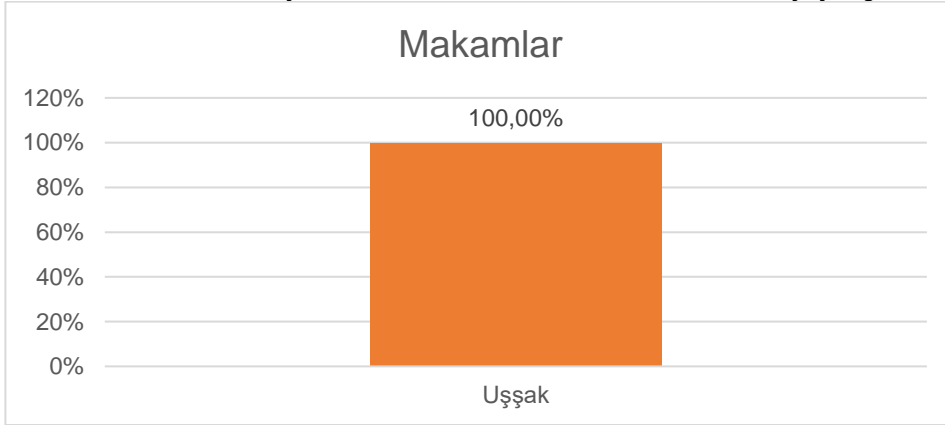
3.4.Maden İlçesi Kırık Havaları

TRT Türk Halk Müziği Repertuarında yapılan araştırmalar sonucunda "Maden İlçesi" adına kayıtlı toplam 1 "Kırık Hava" tespit edilmiştir. Tespit edilen Kırık Havalara Makamsal Yapı, Ritmik Yapı, Kullanılan Perdeler ve Kullanılan Nota Süre Değerleri açısından incelenmiş, elde edilen veriler grafik ve tablolar aracılığı ile görselleştirilerek yorumlanmıştır.

3.4.1.Maden İlçesi Kırık Havalarında Makamsal Yapı

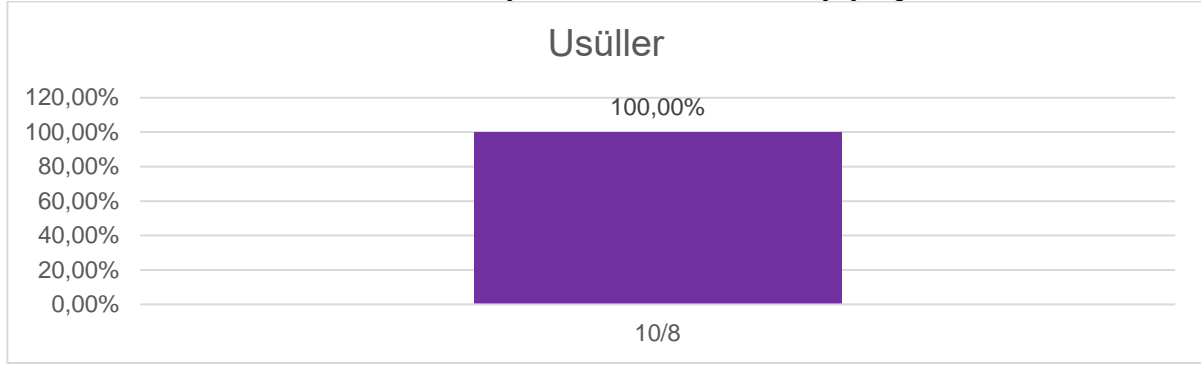
TRT Türk Halk Müziği Repertuarında yer alan Maden ilçesine ait kırık havalar makamsal yapıları açısından incelendiğinde, Maden ilçesine ait kırık havaların 1 makam (Uşşak) dizisi üzerinde yoğunlaştığı ve kullanım oranının ise %100 olduğu görülmektedir (Bkz. Grafik 13).

Grafik 13 Maden İlçesi Kırık Havalarında Kullanılan Makam Dizisi Çeşitliliği



3.4.2.Maden İlçesi Kırık Havalarında Ritmik Yapı

TRT Türk Halk Müziği Repertuarında yer alan Maden ilçesine ait kırık havalar ritmik yapıları açısından incelendiğinde, 1 usül (10/8) yapısına rastlanılmıştır. Bu usülün oranının ise %100 olduğu görülmüştür (Bkz. Grafik 14).

Grafik 14 Maden İlçesi Kırık Havalarındaki Usül Çeşitliliği

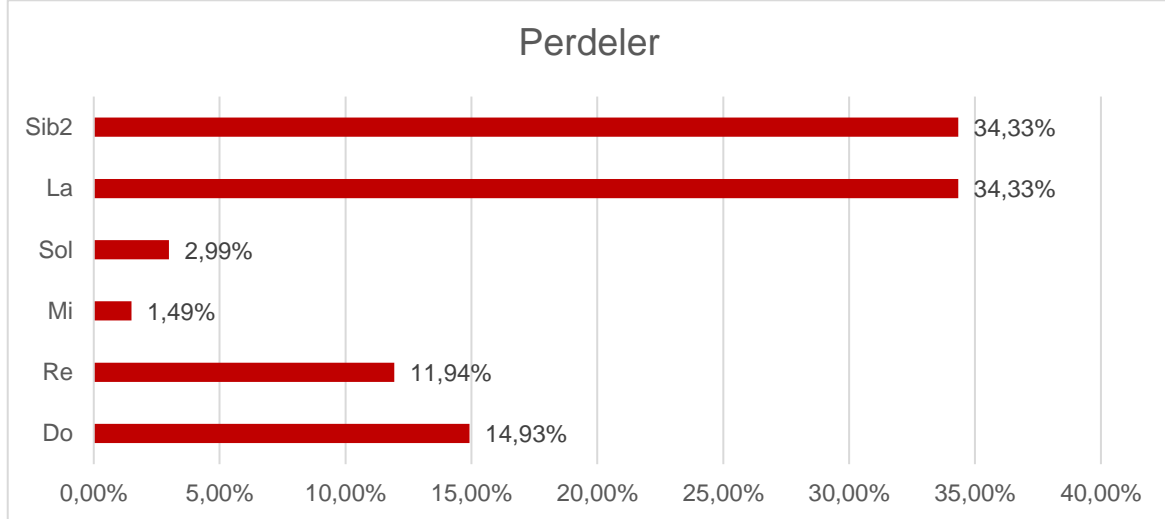
Maden ilçesi kırık havalarının usülleri üzerinde yapılan incelemelerde, nota üzerinde tempo belirtilen kırık havaların tempo çeşitlilikleri de incelenmiştir. Yapılan incelemelerde tespit edilen 10/8'lik usüde bir tempo çeşidine rastlanılmıştır (Bkz. Tablo 4).

Tablo 4 Maden İlçesi Kırık Havalarında Usüllere Göre Kullanılan Tempolar

Sıra No	Usüller	Tempo Çeşitliliği
1	10/8	58

3.4.3.Maden İlçesi Kırık Havalarında Kullanılan Perdeler

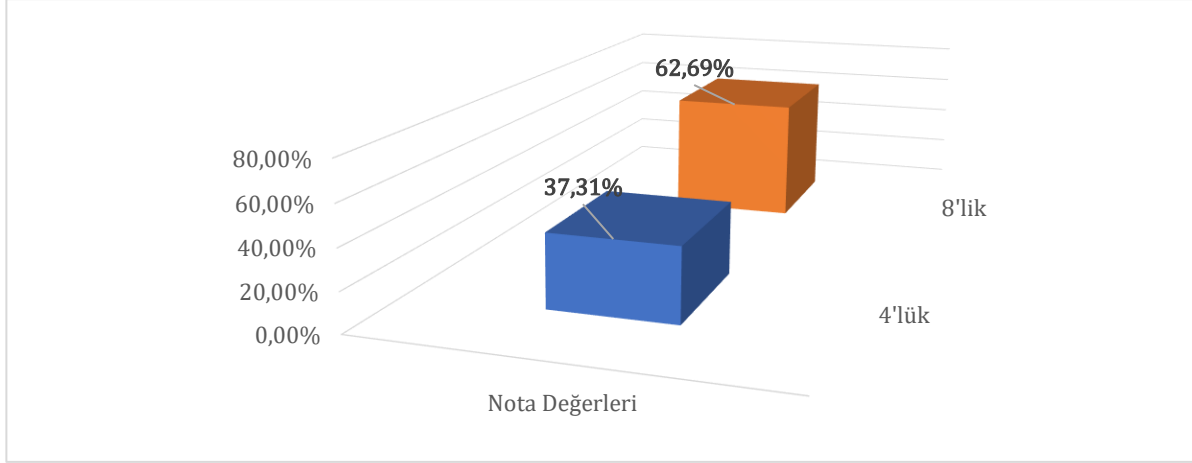
TRT Türk Halk Müziği Repertuarında yer alan Maden ilçesine ait kırık havalar, perdeleri açısından analiz edilmiş ve yapılan analizler sonucunda tespit edilen perde isimleri kırık havaların notalarında olduğu şekli ile adlandırılmıştır. Farklı oktavlardaki aynı perdeler bir oktav içerisinde değerlendirilmiştir. Maden ilçesi kırık havalarının notalarında kullanılan perdeler üzerinde yapılan analiz sonuçlarına göre; ilk sırada “la ve si bemol 2 perdeleri (%34,33)”, ikinci sırada “do perdesi (%14,93)”, üçüncü sırada ise “re perdesinin (%11,94)” kullanıldığı tespit edilmiştir. Yüksek oranlara sahip olan bu perdeler dışında kalan diğer perdelerin ise kırık havaların makamsal dizilerine veya müzikal yapılarına göre kullanım oranlarının değişiklik gösterdiği söylenebilir (Bkz. Grafik 15).

Grafik 15 Maden İlçesi Kırık Havalarında Kullanılan Perdeler

3.4.4.Maden İlçesi Kırık Havalarında Kullanılan Nota Süre Değerleri

TRT Türk Halk Müziği Repertuarında yer alan Maden ilçesine ait kırık havalarda kullanılan notaların süre değerleri incelendiğinde, sadece 8'lik (%62,69) ve 4'lük (%32,31) süre değerlerinin kullanıldığı tespit edilmiştir. Maden ilçesine ait kırık havaların nota süre değerlerinin sözlerdeki prozodik yapı ile doğrudan ilgili olduğu, kullanılan makam dizilerine ait melodik yapılarında nota süre değerlerini etkilediği söylenebilir (Bkz. Grafik 16).

Grafik 16 Maden İlçesi Kırık Havalarında Kullanılan Nota Süre Değerleri



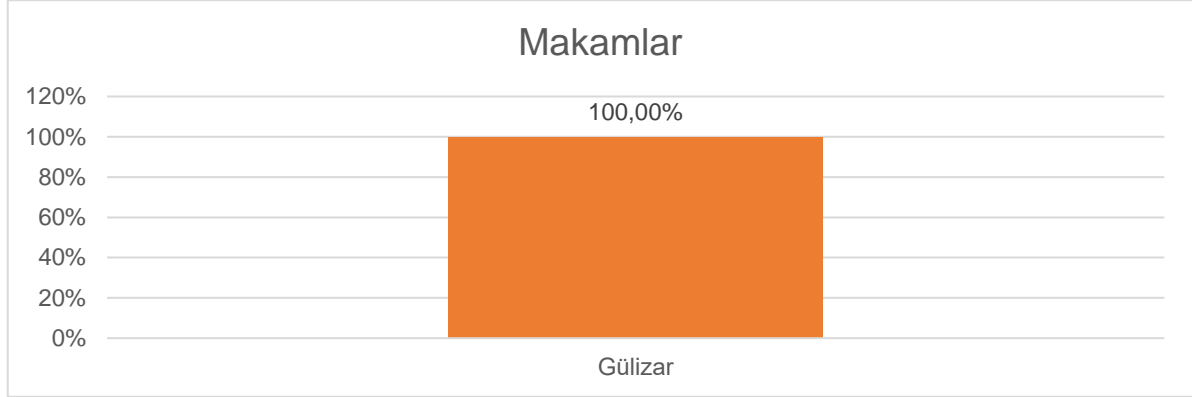
3.5.Ağın İlçesi Kırık Havaları

TRT Türk Halk Müziği Repertuarında yapılan araştırmalar sonucunda "Ağın İlçesi" adına kayıtlı toplam 1 "Kırık Hava" tespit edilmiştir. Tespit edilen Kırık Havalara Makamsal Yapı, Ritmik Yapı, Kullanılan Perdeler ve Kullanılan Nota Süre Değerleri açısından incelenmiş, elde edilen veriler grafik ve tablolar aracılığı ile görselleştirilerek yorumlanmıştır.

3.5.1.Ağın İlçesi Kırık Havalarında Makamsal Yapı

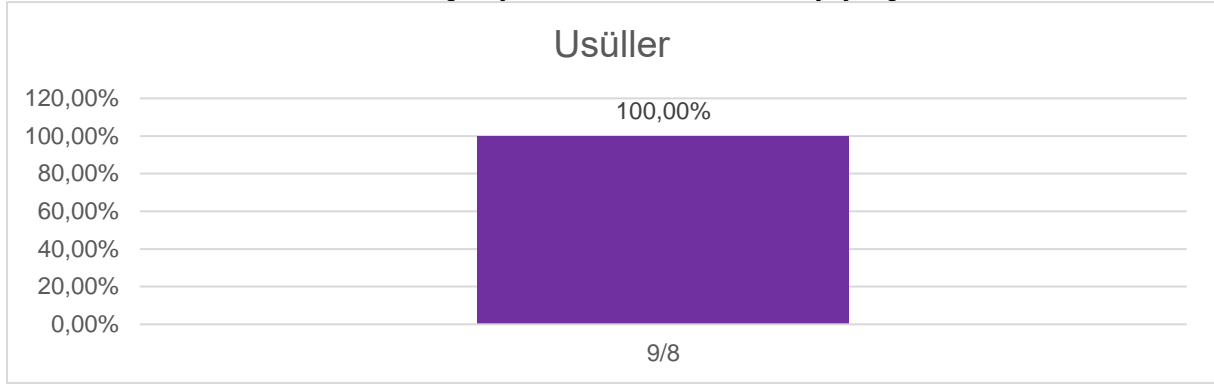
TRT Türk Halk Müziği Repertuarında yer alan Ağın ilçesine ait kırık havalar makamsal yapıları açısından incelendiğinde, Ağın ilçesine ait kırık havaların 1 makam (Gülizar) dizisi üzerinde yoğunlaştığı ve kullanım oranının ise %100 olduğu görülmektedir (Bkz. Grafik 17).

Grafik 17 Ağın İlçesi Kırık Havalarında Kullanılan Makam Dizisi Çeşitliliği



3.5.2.Ağın İlçesi Kırık Havalarında Ritmik Yapı

TRT Türk Halk Müziği Repertuarında yer alan Ağın ilçesine ait kırık havalar ritmik yapıları açısından incelendiğinde, 1 usül (9/8) yapısına rastlanılmıştır. Bu usülün oranının ise %100 olduğu görülmüştür (Bkz. Grafik 18).

Grafik 18 Ağın İlçesi Kırık Havalarındaki Usül Çeşitliliği

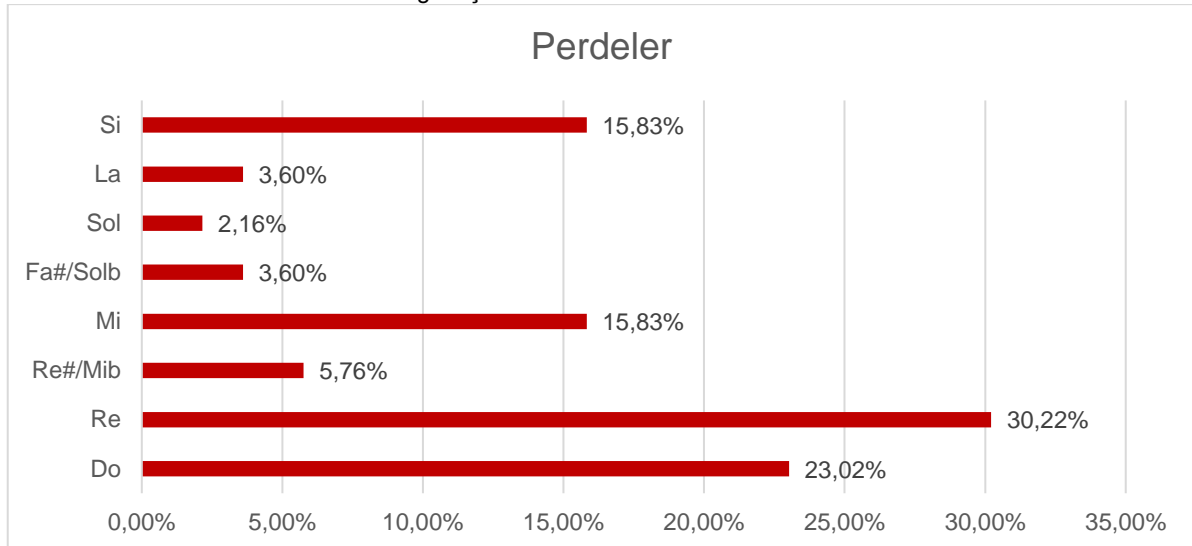
Ağın ilçesi kırık havalarının usülleri üzerinde yapılan incelemelerde, nota üzerinde tempo belirtilen kırık havaların tempo çeşitlilikleri de incelenmiştir. Yapılan incelemelerde tespit edilen 9/8'lik usülde herhangi bir tempo çeşidine rastlanılmamıştır (Bkz. Tablo 5).

Tablo 5 Ağın İlçesi Kırık Havalarında Usüllere Göre Kullanılan Tempolar

Sıra No	Usüller	Tempo Çeşitliliği
1	9/8	-

3.5.3. Ağın İlçesi Kırık Havalarında Kullanılan Perdeler

TRT Türk Halk Müziği Repertuarında yer alan Ağın ilçesine ait kırık havalar, perdeleri açısından analiz edilmiş ve yapılan analizler sonucunda tespit edilen perde isimleri kırık havaların notalarında olduğu şekli ile adlandırılmıştır. Farklı oktavlardaki aynı perdeler bir oktav içerisinde değerlendirilmiştir. Ağın ilçesi kırık havalarının notalarında kullanılan perdeler üzerinde yapılan analiz sonuçlarına göre; ilk sırada “re perdesi (%30,22)”, ikinci sırada “do perdesi (%23,02)”, üçüncü sırada ise “mi ve si perdelerinin (%15,83)” kullanıldığı tespit edilmiştir. Yüksek oranlara sahip olan bu perdeler dışında kalan diğer perdelerin ise kırık havaların makamsal dizilerine veya müzikal yapılarına göre kullanım oranlarının değişkenlik gösterdiği söylenebilir (Bkz. Grafik 19).

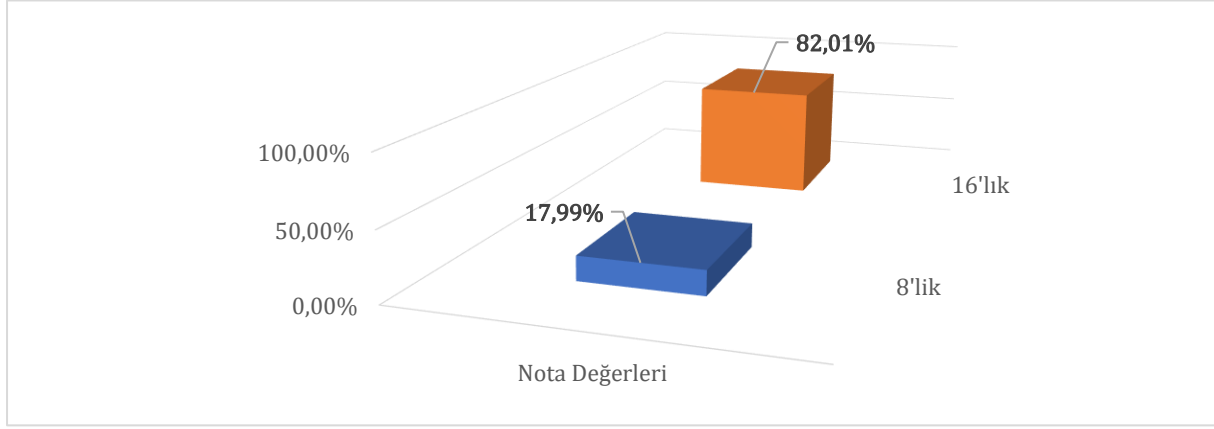
Grafik 19 Ağın İlçesi Kırık Havalarında Kullanılan Perdeler

3.5.4. Ağın İlçesi Kırık Havalarında Kullanılan Nota Süre Değerleri

TRT Türk Halk Müziği Repertuarında yer alan Ağın ilçesine ait kırık havalarda kullanılan notaların süre değerleri incelendiğinde, sadece 16'lık (%82,01) ve 8'lik (%17,99) süre değerlerinin kullanıldığı tespit edilmiştir.

Ağın ilçesine ait kırık havaların nota süre değerlerinin sözlerdeki prozodik yapı ile doğrudan ilgili olduğu, kullanılan makam dizilerine ait melodik yapılarında nota süre değerlerini etkilediği söylenebilir (Bkz. Grafik 20).

Grafik 20 Ağın İlçesi Kırık Havalarında Kullanılan Nota Süre Değerleri

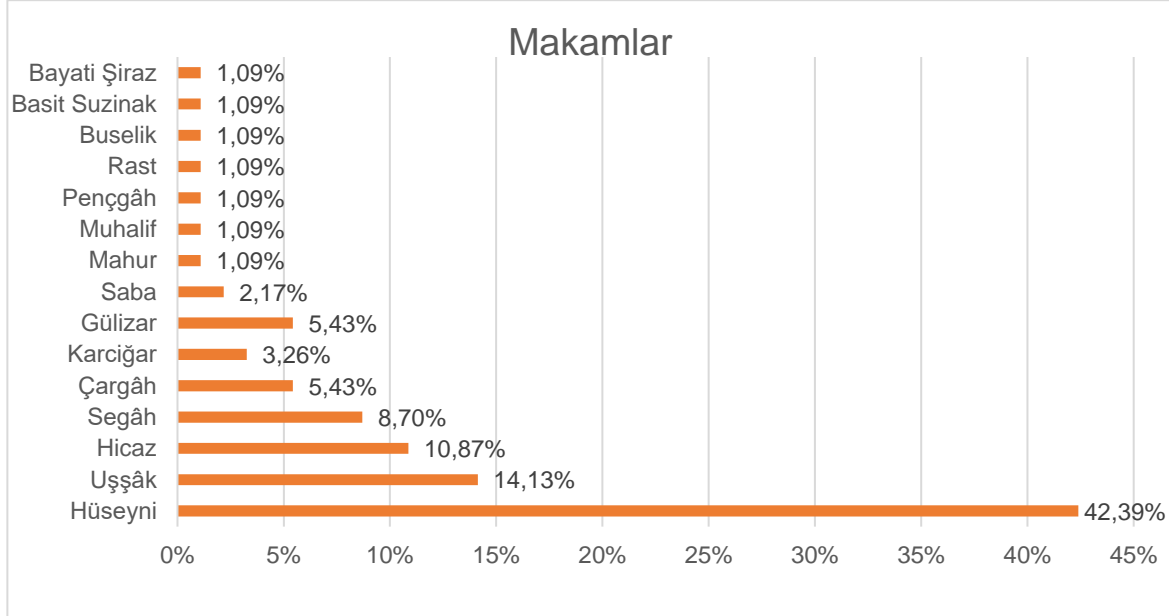


4.Elazığ Yöresi Kırık Havalarındaki Makamların, Usüllerin, Perdelerin ve Nota Süre Genel Dağılımları

4.1.Elazığ Yöresi Kırık Havalarında Kullanılan Makamların Genel Dağılımı

TRT Türk Halk Müziği Repertuvarında yer alan Elazığ yöresine ait kırık havalar üzerinde yapılan incelemeler sonucunda, Elazığ yöresi kırık havalarında 15 farklı makam dizisine rastlanılmıştır. Elazığ yöresi kırık havalarının %42,39'luk bölümünü Hüseyini makamı dizisi oluştururken, %57,61'lik bölümünü ise; Uşşâk, Hicaz, Segâh, Çargâh, Karcığar, Gülizar, Saba, Mahur, Muhalif, Pençgâh, Rast, Buselik, Basit Suzinak ve Bayati Şiraz makam dizilerinin oluşturduğu tespit edilmiştir. Tespit edilen makam dizileri yüzdelik oranları açısından detaylı olarak incelendiğinde ise Hüseyini makamı dizisinin %42,39 oranla ilk sırada, Uşşâk makamı dizisinin ise %14,13 oranla ikinci sırada yer aldığı görülmektedir. Kullanılan diğer makam dizilerinin ise Hüseyini ve Uşşâk makam dizilerine kıyasla oldukça düşük oranlarla dağılımda yer aldığı, bu makam dizileri içerisinde ise Hicaz (%10,87) ve Segâh (%8,70) makamı dizilerin tespit edilen diğer makam dizilerine nazaran daha ön planda olduğu söylenebilir (Bkz. Grafik 21).

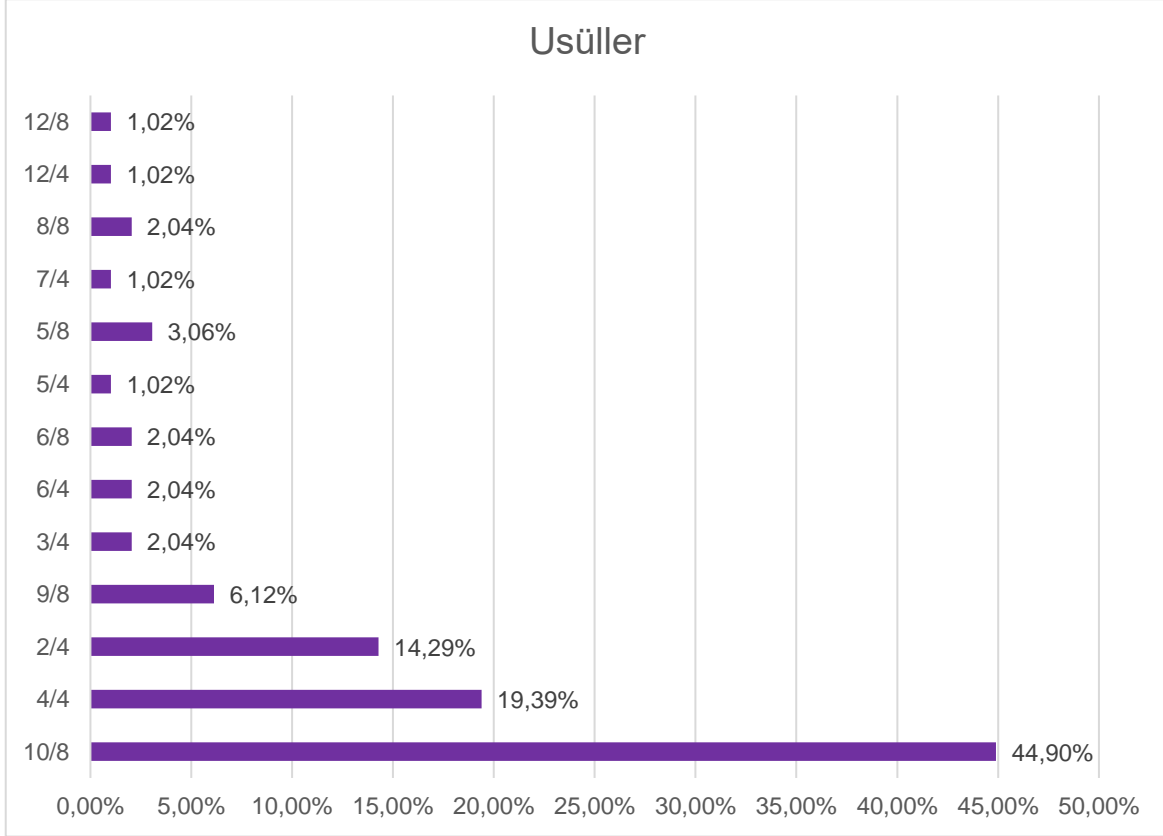
Grafik 21 Elazığ Yöresi Kırık Havalarında Kullanılan Makam Dizilerinin Genel Olarak Dağılımı



4.2.Elazığ Yöresi Kırık Havalarında Kullanılan Usüllerin Genel Dağılımı

TRT Türk Halk Müziği Repertuarında yer alan Elazığ yöresine ait kırık havalar üzerinde yapılan incelemeler sonucunda, Elazığ yöresi kırık havalarında toplam 13 farklı usül yapısına rastlanılmıştır. Elazığ yöresi kırık havalarının yarısından fazlasının (%64,29'u) usülü 10/8'lik ve 4/4'lük usüllerden oluşurken, diğer yarısına yakın bölümüne ait usüllerin ise (%35,71'i) 2/4'lük, 9/8'lik, 3/4'lük, 6/4'lük, 6/8'lik, 5/4'lük, 5/8'lik, 7/4'lük, 8/8'lik, 12/4'lük ve 12/8'lik usüllerden oluştuğu tespit edilmiştir. Tespit edilen usüller yüzdelik oranları açısından detaylı olarak incelendiğinde ise 10/8'lik usülün %44,90 oranla ilk sırada, 4/4'lük usülün ise %19,39 oranla ikinci sırada yer aldığı tespit edilmiştir. Kullanılan diğer usüllerin ise 10/8'lik ve 4/4'lük usüllere kıyasla oldukça düşük oranlarla dağılımda yer aldığı, bu usüller içerisinde ise 2/4'lük (%14,29) ve 9/8'lik (%6,12) usüllerin tespit edilen diğer usüllere nazaran daha ön planda olduğu söylenebilir (Bkz. Grafik 22).

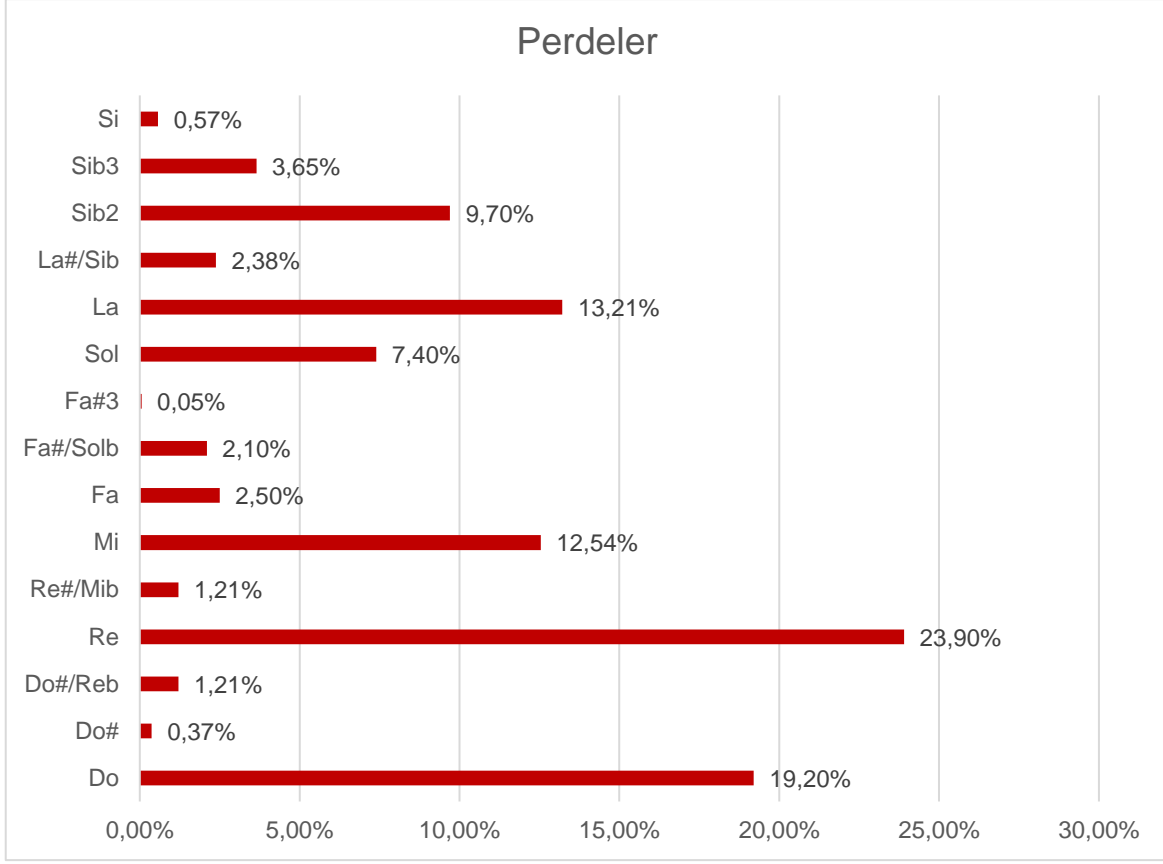
Grafik 22 Elazığ Yöresi Kırık Havalarında Kullanılan Usüllerin Genel Olarak Dağılımı



4.3.Elazığ Yöresi Kırık Havalarında Kullanılan Perdelerin Genel Dağılımı

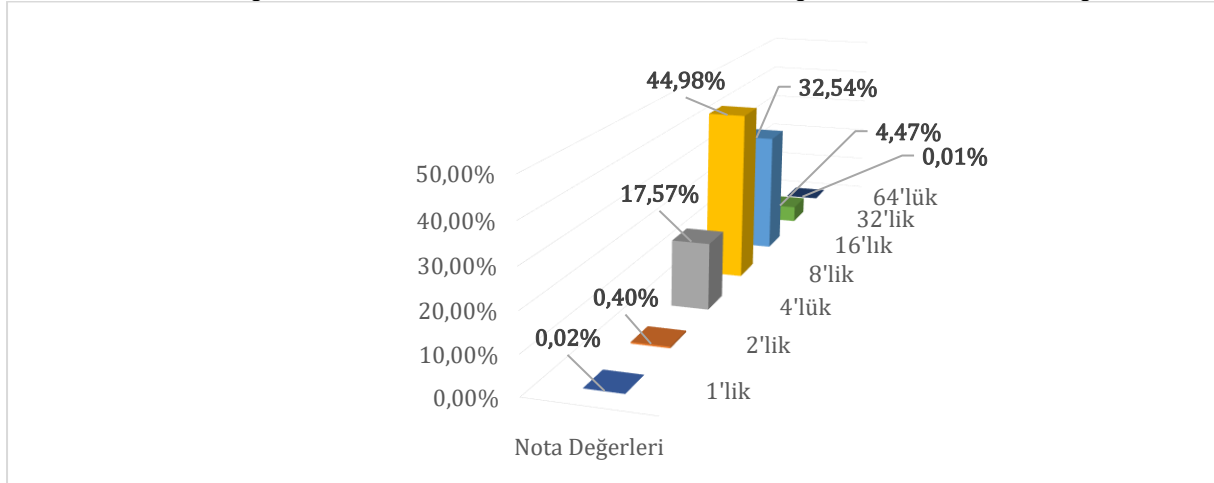
TRT Türk Halk Müziği Repertuarındaki Elazığ yöresine ait kırık havaların notalarında kullanılan perdenin genel dağılımlarına, kırık havaların notaları üzerinde adlandırıldığı şekli ile bakıldığında, bu perdelerin %78,55'nin kullanım sıklığına göre; "re", "do", "la", "mi" ve "si bemol 2" perdelerinden oluştuğu görülmüştür. Bu perdeler kırık havalarda görülen ve yüksek oranlara sahip Hüseyini ve Uşşâk makamı dizileri ile birlikte ele alındığında, bu makam dizilerinde yoğunlukla kullanılan karar sesi, güçlü, yeden, donanım vb. makamsal dizi açısından önemli olan perdelerden olduğu söylenebilir. Bu perdeler dışında kalan diğer perdelerin ise kırık havaların makamsal dizilerine veya müzikal yapılarına göre kullanım oranlarının değişkenlik gösterdiği söylenebilir (Bkz. Grafik 23).

Grafik 23 Elazığ Yöresi Kırık Havalarında Kullanılan Perdelerin Genel Olarak Dağılımı



4.4.Elazığ Yöresi Kırık Havalarında Kullanılan Nota Süre Değerlerinin Genel Dağılımı

TRT Türk Halk Müziği Repertuarında yer alan Elazığ yöresi kırık havalarındaki nota süre değerlerinin genel dağılımlarına bakıldığında; Elazığ yöresi kırık havalara ait nota süre değerlerinin %77,52'nin 8'lik ve 16'lık süre değerlerinden oluştuğu görülmüştür. Kırık havalarda tespit edilen nota süre değerlerinin geri kalan bölümü ise düşük oranlara sahip olmakla birlikte oranlarına göre; 4'lük, 32'lik, 2'lik, 1'lik ve 64'lük nota süre değerlerinden oluşmaktadır. Düşük oranlarda olan bu nota süre değerleri içerisinde 64'lük (%0,01), 1'lik (%0,02) ve 2'lik (%0,40) süre değerlerinin oranları diğer süre değerlerinin oranları ile kıyaslandığında oldukça düşük oranlara sahip oldukları görülmüştür. Elazığ yöresi kırık havalarında kullanılan ve oranları belirlenen nota süre değerlerini; kırık havaların sözlerindeki prozodik yapının, kullanılan makam dizilerine ait melodik yapının veya türkülerin doğası gereği yöreye ait söyleniş üslubunun etkilediği söylenebilir (Bkz. Grafik 24).

Grafik 21 Elazığ Yöresi Kırık Havalarında Kullanılan Nota Süre Değerlerinin Genel Olarak Dağılımı

5.Sonuç

TRT Türk Halk Müziği Repertuarı üzerinde kayıtlı olan Elazığ yöresi ait kırık havalar makamsal yapıları, ritmik yapıları, perdeleri ve nota süre değerleri açısından ele alınarak analiz edilmiştir. Yapılan incelemeler sonucunda Elazığ Merkez, Baskil, Palu, Ağın ve Maden ilçelerine kayıtlı toplam 90 kırık havanın yer aldığı görülmüştür. Tespit edilmiş olan kırık havaların notaları ilçelere göre ayrıştırılarak makamsal yapıları, ritmik yapıları, perdeleri ve nota süre değerleri boyutları bakımından içerik analizi yöntemi ile analiz edilmiş elde edilen veriler tablo ve grafikler aracılığı ile görselleştirilerek yorumlanmıştır.

Yöre kırık havalarının makam yapıları açısından yapılan analizlerine bakıldığında; kırık havaların Hüseyini, Uşşâk, Hicaz, Segâh, Çargâh, Karcığar, Gülizar, Saba, Mahur, Muhalif, Pençgâh, Rast, Buselik, Basit Suzinak ve Bayati Şiraz makam dizileri olmak üzere toplam 15 farklı makam dizisi ekseninde yoğunlaştığı görülmüştür. Bu makam dizilerinin kullanım yoğunluklarına bakıldığında Hüseyini ve Uşşâk makamı dizilerinin yoğun olarak kullanıldığı görülürken tespit edilen diğer makam dizilerinin ise daha az tercih edildiği görülmüştür. Ayrıca Merkez ilçe kırık havalarında iki kez 1 geçkili (Çargâh-Bayati Şiraz/Hüseyini-Karcığar) makam dizisi kullanımına rastlanılmıştır.

Yöre kırık havalarının ritmik yapıları açısından yapılan analizlerine bakıldığında; kırık havaların 10/8, 4/4, 2/4, 9/8, 3/4, 6/8, 5/4, 5/8, 6/4, 7/4, 8/8, 12/4 ve 12/8'lik usüller olmak üzere toplamda 13 farklı usül yapısının kullanımına rastlanılmıştır. Bu usül yapılarından 10/8, 4/4 ve 2/4'lük usül yapılarının tespit edilen diğer usül yapılarına nazaran daha fazla kullanıldığı görülmüştür. Merkez ilçe kırık havalarında 1 kez 3 değişmeli (4/4+5/4+7/4), 2 kez ise 2 değişmeli (4/4+2/4, 4/4+9/8) usül kullanımı görülmüştür. Ayrıca yoğun olarak kullanılan usüllerde tempo çeşitliliğinin de fazla olduğu gözlemlenmiştir. En yoğun tempo çeşidinin 10/8'lik, 4/4'lük ve 2/4'lük usüller üzerinde olduğu görülmüştür.

Yöre kırık havalarında kullanılan perdeler açısından yapılan analizlere bakıldığında; perdelerin büyük bir bölümünün re, "do", "la", "mi" ve "si bemol 2" perdelerinden oluştuğu görülmüştür. Yoğun olarak kullanılan bu perdelerin Hüseyini ve Uşşâk makamı dizilerinin karar sesi, güçlü, yeden, donanım vb. makamsal dizi açısından önemli olan perdelerden olduğu söylenebilir. Tespit edilen diğer perdelerin ise kırık havaların makam dizilerine ve müzikal yapılarına göre şekillendiği söylenebilir.

Yöre kırık havalarında kullanılan nota süre değerleri açısından yapılan analizlere bakıldığında; kırık havalarda kullanılan nota süre değerlerinin büyük bir bölümünün 8'lik ve 16'lık süre değerlerinden oluştuğu tespit edilmiştir. Tespit edilen diğer nota süre değerlerinin ise kırık havalarda kullanılan makamsal ve ritmik yapı, sözlerdeki prozodik unsurlar veya yöresel söyleniş üslubuna göre şekillendiği söylenebilir.

Elazığ yöresi kırık havalarının makamsal yapıları, ritmik yapıları, perdeleri ve nota süre değerleri ele alınarak yapılan bu çalışmanın, zengin ve köklü bir musiki geçmişi olan TRT Türk Halk Müziği Repertuarımızda bulunan diğer yörelere ait kırık havaların da ele alınarak yapılması hem yörelerimizin musiki açıdan var olan zenginliğinin gün yüzüne çıkması hem de yörelerimizin folklorik unsurlarının uluslararası düzeyde tanınması açısından büyük öneme sahip olduğu düşünülmektedir.

Kaynakça

- Akdoğu, O. (2003). Türk Müziğinde Türler ve Biçimler. İzmir: Meta Basımevi.
- Bulut, D. & Kazazoğlu, İ. (2012). Harput Yöresine Ait Muhalif Eserlerin Müzikal Analizi. Fırat Üniversitesi Sosyal Bilimler Dergisi, Cilt 22, Sayı 1, S. 209-220.
- Büyüköztürk, Ş. Vd. (2018). Eğitimde Bilimsel Araştırma Yöntemleri. Ankara: Pegem Akademi Yayınları (25. Baskı).
- Çiftci, E. (2016). Uluslararası Erzincan Sempozyumu (28 Eylül-1 Ekim). Erzincan Musikisine Genel Bakış (s.143-154).
- Ekici, S. (2009). *Elazığ Harput Müziği*. Ankara: Akçağ Yayınları.
- Emnalar, A. (1998), Tüm Yönleriyle Türk Halk Müziği ve Nazariyatı, Ege Üniv. Basımevi, 1. Basım, İzmir.
- İmik, Ü. (2014). "Türkülerimizdeki Hoşgörü Temasına Toplumsal Bakış", Türk Kültürü ve Hacı Bektaş Veli Araştırma Dergisi, 69:181-200.
- Karkın, A. M., İmik, Ü. (2011). "Harput Müzik Kültürü", Sanat Dergisi, Cilt 17, Sayı 1.
- Karaönçel, F. (2022). Sivas Yöresi Halk Türkülerinin Müzikal Özellikleri. Ankara: Gece Kitaplığı Yayınları.
- Karaönçel, F. & Karaönçel, A. (2023). Elazığ Yöresi Kırık Havalarının Çeşitli Değişkenler Açısından Analizi. Malatya Turgut Özal Üniversitesi İnsanat: Sanat, Tasarım ve Mimarlık Araştırmaları Dergisi, Cilt 3, Sayı 1, S.58-79.
- Koroğlu, H. İ., Pelikoğlu, M. C. (2021). Elazığ-Harput Müziğinde Kullanılan Yöresel Makamların Türk Müziği Makam Geleneği Açısından Değerlendirilmesi. İnönü Üniversitesi Kültür ve Sanat Dergisi, Cilt 7, Sayı 1, s.194-209 .
- Sunguroğlu, İ. (1961). Harput Yollarında, Cilt 3, İstanbul, Elazığ Kültür ve Tanıtma Vakfı Yayınları.
- Türkiye Radyo Televizyon Kurumu Müzik Dairesi Yayınları Türk Halk Müziği Repertuarı Nota Arşivi.

İnternet Kaynakları

- URL-1:Elazığ Belediyesi İnternet Sitesi <https://www.elazig.bel.tr/kent-rehberi/tarih/216/> (Erişim Tarihi: 10.12.2022).
- URL-2:Elazığ İl Kültür ve Turizm Müdürlüğü internet Sitesi Sitesi <https://elazig.ktb.gov.tr/TR-245748/harput-musikisi.html> (Erişim Tarihi: 20.01.2023).