



ISSN 1304-8120 | e-ISSN 2149-2786

Araştırma Makalesi * Research Article

Yahyalı İlçesi'nin (Kayseri) Doğal Özelliklerine Göre Kırsal Turizm Rota Planlaması

Rural Tourism Route Planning Of Yahyalı District (Kayseri) Based On Natural Characteristics*

Yusuf ÇAPAN

Uzman, Harran Üniversitesi

yusufcpnn@gmail.com

Orcid ID: 0009-0003-4558-3334

Mehmet Sait ŞAHİNALP

Prof. Dr., Harran Üniversitesi, Fen-Edebiyat Fakültesi, Coğrafya Bölümü

sahinalp@harran.edu.tr

Orcid ID:0000-0001-8848-529X

Öz: Kırsal turizm, geleneksel turizm faaliyetlerine alternatif olarak özellikle son yıllarda önem kazanan bir turizm aktivitesi olarak karşımıza çıkmaktadır. Adından da anlaşılacağı üzere kırsal alanlarda sürdürülen bu faaliyet doğal turizm alanlarının en çok rağbet gördüğü yerlere karşılık gelmektedir. Kayseri ili sınırları dahilinde bulunan Yahyalı İlçesi, kırsal turizm çekicilikleri bakımından oldukça zengin bir yerdir. Çok eski zamanlardan itibaren farklı medeniyetlerce sahip olunan ilçe bu medeniyetlerden önemli izler taşımakla kalmayıp, akarsular, kanyonlar, ormanlar, dağlar, göller, yaban hayatı, şelaleler gibi doğal güzellikleri de bünyesinde barındırmaktadır. Bu çalışmanın amacı Yahyalı ilçesinin doğal özelliklerine göre kırsal turizm rotalarının belirlenmesidir. Böylece ilçenin doğal özellikleri özelinde olmak üzere, diğer kültürel ve tarihi özellikleri bakımından da kırsal turizm potansiyelinin harekete geçirilmesine, ilçenin turizm planlamalarına ve kırsal turizm planlaması literatürüne katkı sağlanmış olacaktır. Araştırma nitel yöntemlerle gerçekleştirilmiş olup, gezi-gözlem yöntemi, literatür analizi yöntemi ana yöntemleri oluşturmuştur. Yapılan alan çalışmaları sonucunda, ilçenin doğal özellikleri bağlamında 3 rota grubunda toplam 6 rota belirlenmiştir. Bunlar jeolojik-jeomorfolojik (dağ bisikletçiliği, doğa yürüyüşü (hikking ve trekking), biyocoğrafik ve hidrografik (göl, akarsu, şelaleler) özelliklere göre belirlenen rotalardır.

Anahtar Kelimeler: Turizm, kırsal turizm, doğa turizmi, Yahyalı.

Abstract: Rural tourism has emerged as an increasingly important tourism activity in recent years, serving as an alternative to traditional tourism activities. As the name suggests, this activity is carried out in rural areas, which correspond to the most sought-after natural tourism areas. Yahyalı District, located within the boundaries of Kayseri province, is a place rich in rural tourism attractions. Dating back to ancient times, the district not only bears significant traces of various civilizations but also encompasses natural beauties such as rivers, canyons, forests, mountains, lakes, wildlife, and waterfalls. This study aims to determine rural tourism routes based on the natural characteristics of the Yahyalı district. Thus, focusing on the natural features of the district will contribute to the activation of rural tourism potential in terms of other cultural and historical features, as well as tourism planning in the district and rural tourism planning literature. The research was conducted using

* Bu çalışma, birinci yazarın ikinci yazar danışmanlığında tamamladığı yüksek lisans tezinden üretilmiştir.

Geliş Tarihi:17.05.2024

Kabul Tarihi:30.09.2024

Yayın Tarihi:31.12.2024

Atıf: Çapan, Y. & Şahinalp, M. S. (2024). Yahyalı İlçesi'nin (Kayseri) doğal özelliklerine göre kırsal turizm rota planlaması. *Kahramanmaraş Sütçü İmam Üniversitesi Sosyal Bilimler Dergisi*, 21(3), 1709-1728. Doi: 10.33437/ksusbd.1485641

qualitative methods, with field trips, observations, and literature analysis as the main methods. As a result of the field studies, a total of 6 routes have been identified in 3 route groups based on the geological-geomorphological (mountain biking, nature hiking (hiking and trekking), biogeographical, and hydrographic (lakes, rivers, and waterfalls) characteristics of the district.

Keywords: Toruism, rural tourism, nature tourism, Yahyalı.

GİRİŞ

Kırsal alanlar; doğal ve tarihi özellikleriyle kentlerde yaşayan nüfusun hızlı bir şekilde artan rekreasyon ihtiyacına cevap vermeye başlamıştır. Kentli nüfus çoğunlukla gününbirlik ya da tanıdık-akraba ziyaretleri için kırsal yerleşmelere giderken, özellikle doğal ortamların çekiciliği, bunaltıcı ve baskıcı zorunlukların olmayışı ve bunlara karşılık insanların özgür hissetmesini sağlayan imkânların olması, günümüzde bu ziyaretlerin hafta sonu ya da yıllık (mevsimlik) tatilleri kapsamına girmesine neden olmuş ve böylece 'Kırsal Turizm' konusu ortaya çıkmıştır (Soykan, 1999). Kırsal turizm, kırsal alanlarda yaşayan insanlar ile iç içe yapılan, alternatif turizm olgusu olarak karşımıza çıkan, bütün somut ve soyut çekiciliğin ürün olarak karşımıza çıktığı turizm faaliyetleridir (Çeken, Dalgın ve Çakır, 2012:14). Çeşitli kaynaklarda sadece doğada ve çiftliklerde yapılabilecek balıkçılık, trekking, ata binme ve çiftlik ziyaretleri gibi faaliyetler olarak ele alınırken farklı kaynaklarda ise bir turizm katılımcısının kırsal alanlarda yapabileceği bütün etkinlikler olarak ele alınmıştır (Aydın, 2012).

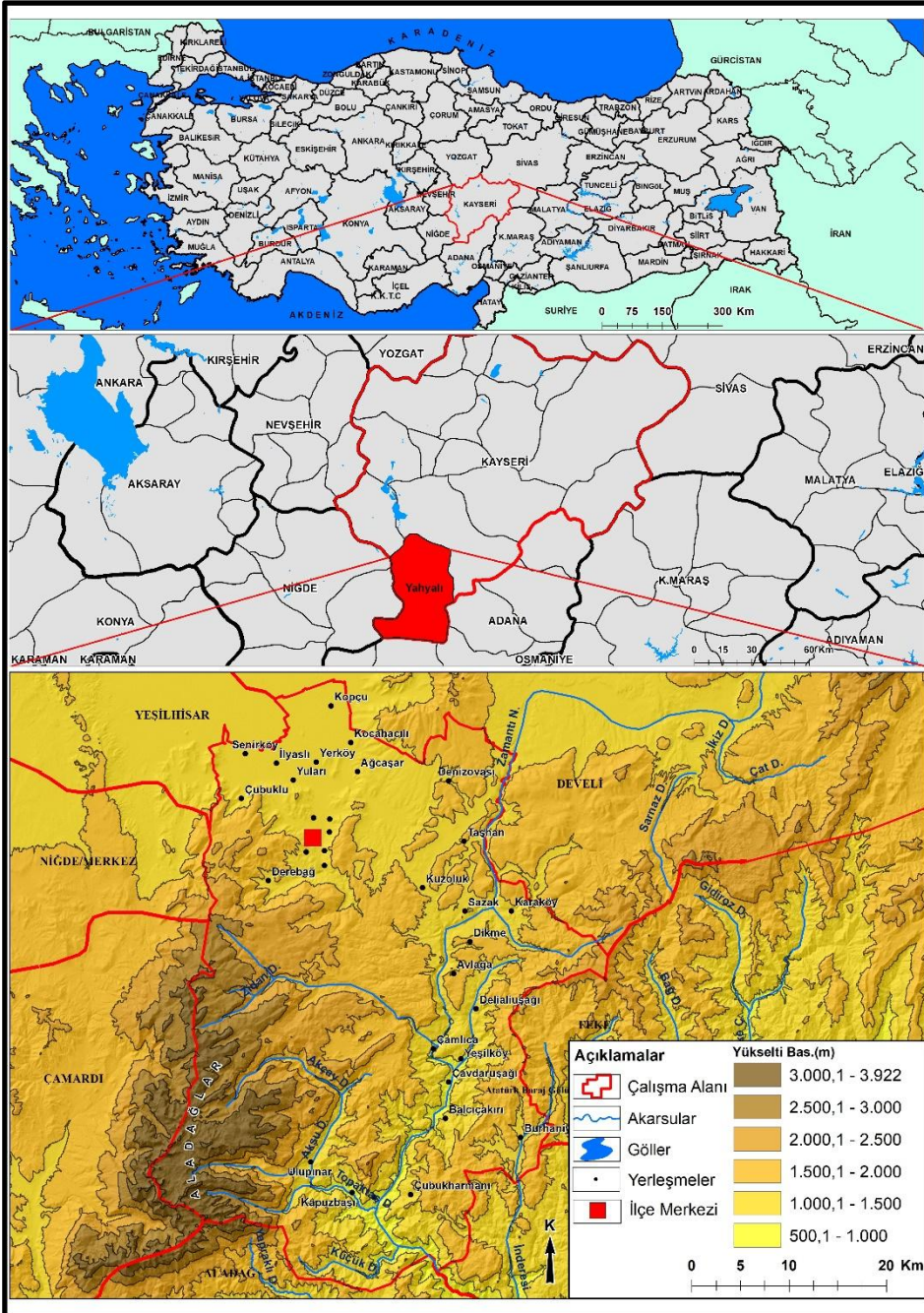
Geleneksel turizm etkinlikleri her ne kadar günümüzde önemini korusa da kırsal turizm bir alternatif turizm etkinliği olarak çıkmıştır (Demircioğlu, 1993). Özellikle 1950'li yıllardan itibaren şehirleşme, endüstrileşme ve ulaşım imkânlarının gelişmesi nedeniyle, farklı kültürleri ve doğal güzellikleri görüp tanımak amacıyla turizm faaliyetine katılmak önem kazanmaya başlamıştır (Ayhan, 2021: Günal, Alaeddinoğlu ve Şahinalp, 2009: 276). Bunun yanında bazı ülkelerde bölgeler arası gelişmişlik düzeyinin ortadan kaldırılması amacıyla da kırsal turizme önem verilmeye başlanmıştır (Çeken, Karadağ ve Dalgın, 2007: 2). Bu nedenle kırsal turizm yerel kalkınmanın önemli bir yeni ayağını ve gelir kapısını oluşturmaya başlamıştır (Wilson, Fesenmaier, Fesenmaier & Van Es, 2001: 132).

Kırsal turizm faaliyetleri üzerinde rol oynayan en önemli faktörlerden biri de planlamadır. Planlama, belirlenen hedef ve amaçların gerçekleştirilmesi ve bu hedef ve amaçları gerçekleştirirken genel stratejilerin yapılması, aktivitelerin düzenlenmesi ve bütünleştirilmesi için kapsamlı planlar oluşturulmasıdır (Robbins, 1994). Planlama tek bir aktiviteden ibaret değildir. Bünyesinde karmaşık ve çoklu aktiviteleri de bulundurur ve doğrudan veya dolaylı olarak meydana gelebilecek değişimlere uyum gösterebilen sürekli bir süreçtir (Stoner ve Freeman, 1992: 186). Turizm planlaması, turizm faaliyetlerinin belli başlı niteliklerine uyarlanarak genel planlama özelliklerinin uygulanmasıdır (Inskeep, 1991). Destinasyon, ulaşım, konaklama, yeme-içme ve kalınacak süre çerçevesinde turistlerin talepleri doğrultusunda hazırlanması gerekmektedir. Böylece sürdürülebilir turizm planlaması gerçekleştirilebilir.

Planlama olgusunun işleyişi rotalar üzerinde de aynı şekildedir. Rotalar oluşturulurken planlamanın amacına ve yöntemine uygun bir şekilde hareket edilerek uygun rotalar oluşturulabilmektedir. Kırsal turizm destinasyonlarının türleri ve özellikleri, buldukları konum, turistlerin tercihleri gibi parametreler göz önüne alınarak belirli kırsal turizm rotaları oluşturulmaktadır. Böylece herhangi bir yöreye ziyarete gelen turist, hangi yörenin ne gibi olanaklara sahip olduğunu, görülmeye değer yerlerin neresi olduğunu, o yöreye hızlı, en kolay ve en kısa ulaşımın nereden olduğu gibi bilgilere kolay ve hızlı bir şekilde ulaşabilmektedir (Kervankıran ve Çuhadar, 2014: 578-579). Türkiye turizm stratejisi 2023 eylem planında geleneksel kıyı turizm anlayışının yanında alternatif olarak ekoturizm, doğa turizmi, yayla turizmi gibi faaliyetlere yer verilmiş olması, kırsal turizmin önemini ortaya koymaktadır (T.C. Kültür ve Turizm Bakanlığı Türkiye Turizm Stratejisi, 2007).

Bu araştırma kırsal turizm potansiyeli yüksek olan Yahyalı İlçesi'nin doğal kırsal turizm destinasyonlarının rota planlamasını ortaya koymayı hedeflemektedir. İlçenin doğal coğrafi özelliklerine dayanan kırsal turizm potansiyelinin değerlendirilmesini sağlamak için kırsal turizme ilgi duyan turistlere doğal çekicilikler temelinde alternatif ziyaret güzergâhları sunmak, bu alanlardaki olanaklardan yararlanma ile ilgili bilgi, süre ve güzergâh özelliklerini kapsayan rotalar oluşturmak araştırmanın temel amacını oluşturmaktadır. Böylelikle bir yandan Yahyalı ilçesinin kırsal turizm potansiyelinin harekete geçirilmesi ve kırsal kalkınmada yeni alternatifler geliştirilmesi ilgili

planlamalara ve kırsal turizm planlaması ile ilgili literatüre katkı sağlanması da araştırmanın amaçları arasında yer almaktadır.



Çalışma sahasını oluşturan Yahyalı, 35° 12' - 35° 44' Doğu boylamları ile 37° 45' - 38° 15' Kuzey enlemleri arasında yer alan, Kayseri iline bağlı bir ilçedir. İlçenin kuzeybatısında Yeşilhisar (Kayseri), kuzey ve kuzeydoğusunda Develi (Kayseri), güneyinde Aladağ (Adana), güneydoğusunda Kozan (Adana), doğusunda Feke (Adana), batısında Çamardı (Niğde) ilçeleri yer almaktadır (Harita 1).

YÖNTEM ve VERİ KAYNAKLARI

Araştırmanın temel yöntemini nitel araştırma yöntemi oluşturmaktadır. Bu kapsamda literatür taraması, içerik analizi, coğrafyanın en önemli olan gezi-gözlem ve kartografik analiz tekniklerinden yararlanılmıştır. Araştırma literatür taramasıyla başlamış ve elde edilen veri ve dökümanlar içerik analizine tabi tutulmuştur. İçerik analizi tekniği, elde edilen her türlü doküman ve verinin içeriklerinin nesnel olarak analiz ederek amaca yönelik veri ve sonuçlar elde edilmesini sağlamaktır (Metin ve Ünal, 2022: s. 275). Araştırmanın en önemli tekniğini gezi-gözlem tekniği oluşturmaktadır. Gezi-gözlem tekniği

araştırma alanına bizzat gidip mekânda görülen olay ve olguları yerinde görerek bu olaylar arasındaki ilişkileri ortaya koymak, neden ve sonuçları açıklamaktır (Garipağaoğlu, 2001: Özgüç, 1994). Bu kapsamda 20-29 Eylül 2021 tarihleri arasında Yahyalı ilçesindeki doğal özellikler bakımından kırsal turizme potansiyel oluşturulan alanlarda yerinde gözlemler yapılmış, elde edilen bilgi ve veriler analiz edilmiştir. Araştırmanın diğer bir tekniği ise kartografik analizdir. Kartografik analiz mekânla ilgi bilgi verilerin haritalara aktarılarak görselleştirilmesi ve elde edilen görseller üzerinden analizler gerçekleştirilerek sonuçlar elde edilmesidir. Bu nedenle gerek literatür taraması ve analizler ve gerekse yapılan alan araştırması sonucunda elde edilen bilgi verilerle haritalara aktarılmıştır. Haritalar oluşturulurken GPS'den elde edilen vektör veriler ArcGIS programında işlenerek tematik haritalar oluşturulmuştur. Araştırmada elde edilen veri ve sonuçlar coğrafyanın dağılışı, bağlantı ve nedensellik ilkeleri bağlamında analiz edilmiştir.

BULGULAR

Yahyalı İlçesi'nin Genel Fiziki Coğrafya Özellikleri

Yahyalı ilçesinin fiziki ortam özellikleri kırsal turizm potansiyelini arttıran en önemli özelliklerinden biridir. Yahyalı bulunduğu konum itibarıyla İç Anadolu'nun karasal iklimi ile Akdeniz iklimi arasında yer almaktadır. Bakı faktörünün de etkisiyle kısa mesafelerde bitki örtüsü değişmektedir. İlçe'nin yükselti bakımından 500 metrelerden yaklaşık 4000 metreye uzanması ve ana kaya faktörü ile çeşitli toprak tipleri görülürken dağların yüksek kesimlerinde topraktan yoksun alanlar da bulunmaktadır. Yahyalı yerleşmesi, ilçenin kuzeyindeki (Kayseri istikameti) ova özelliğindeki bir alanda kurulmuştur. Çalışma alanında ortalama 3700 metreyi bulan yükselti farkı fiziki görünümünü oldukça çeşitlendirmiştir. Derin yarılmış vadiler, ovalar, platolar ve yüksek dağlar temel fiziki unsurları oluşturmaktadır. Bu unsurlar Yahyalı ilçesinin kırsal turizm potansiyelini önemli ölçüde artırmaktadır. Yahyalı'nın kuzey kesimlerinde karasal iklim hakimdir. Nitekim güneye gidildikçe Akdeniz ikliminin etkileri görülmeye başlamaktadır. İklimdeki bu değişikliğin, alanın bitki örtüsünü çeşitlendirdiği görülmektedir. Hidrografya açısından Yahyalı buzul gölleri, Zamantı Irmağı ve çok sayıda şelaleleri ile çok çeşitli görünüme sahiptir.

Doğal Özelliklere Göre Rota Planlaması

Yahyalı ilçesi doğal ve tarihi güzellikleriyle amatör ve profesyonel fotoğrafçılar için çok önemli bir merkezdir. İlçe jeolojik bakımdan olduğu gibi flora ve faunası ile nadir zengin bölgelerimizdendir. Kireçtaşlarının hâkim olduğu alanlarda çeşitli mağara, tünel, yer altı suyu kanalları, karstik çukurlar ve mağaralar içinde sarkit diktler oluşmuştur. Aladağlar'da mevcut olan buzul şekilleri, akarsuların oluşturduğu aşınım ve birikim şekilleri ve su kaynakları çevresinde oluşmuş küçük farklı ekosistemleri ile insanların bu güzellikleri ölümsüzleştirme düşüncesini tetiklemektedir (Kart, 2009). Yahyalı ilçesi coğrafi konumu itibarıyla bünyesinde bulundurduğu doğal peyzaj dokusu önemli bir şekilde dikkat çekmektedir. Rota planlamasında doğal varlıklar Yahyalı kırsal turizminin bel kemiğinin oluşturmaktadır. Kuzeyde oavadan başlayarak güneye doğru yükseltinin 3.922 metrelere yükselmesi, bu yükseltinin Zamantı Irmağı ve kolları tarafından derin ve dik vadilerle yarılmaması, Toros dağ silsilesine mensup Aladağlar'ın çalışma alanının güneybatı kısmını oluşturması sebebiyle tırmanış, doğa yürüyüşü, fotoğrafçılık, kampçılık, dağ bisikletçiliği, rafting gibi kırsal turizmin en önemli türleri çalışma sahasında turizme olanak sağlamaktadır.

Jeolojik-Jeomorfolojik Özelliklere Göre Rota Planlaması

Araştırma alanının doğal kırsal turizm potansiyelinin başında jeolojik özelliklerin belirlediği jeomorfolojik özellikler gelmektedir. Jeolojik özellikler, orojenik, epirojenik ve volkanik faaliyetlerle doğrudan yeryüzünün şekillenmesine neden olduğu gibi, kayaçların yapısal özellikleri bakımından da yeryüzünün şekillenmesinde önemli bir rol oynamaktadır. İlçe sınırları içinde dağlık alanlar ve doğal mağaralar önemli jeolojik-jeomorfolojik kırsal turizm potansiyeli içinde yer almaktadır. Bu özellikler itibarıyla başta trekking ve hiking ile dağ bisikletçiliği olmak üzere mağara turizmi ön plana çıkmaktadır. Yahyalı'nın yaklaşık %70'i dağlık alanlarla kaplıdır. Toroslar Dağları'nın önemli bir parçası olan Aladağlar çalışma alanının güneybatı kısmını oluşturmaktadır. Keza Tahtalı Dağları ise çalışma alanının doğu kısmını oluşturmaktadır. Bu iki önemli dağ sırası bünyesinde çok sayıda zirveler bulunmaktadır.

Bunların en yüksekği yaklaşık 3700 metre yükseltide bulunan Demirkazık tepesi olup Aladağlar'ın en yüksek noktasını teşkil eder.

Dağlık alanlarda gerçekleştirilen faaliyetlerden biri de yaylacılıktır. Yaylalar, genellikle hayvancılık faaliyetleri amacıyla yaz aylarında kullanılmaktayken, günümüzde yaylalar farklı amaçlar için de kullanılmaya başlanmıştır. Doğal peyzaj manzarası, temiz havası, sakin ve az nüfuslu olması, bitki ve hayvan varlığı açısından zengin olması ve bozulmamış kültürel değerlerin olması gibi özellikler, yaylaları önemli kırsal turizm destinasyonları arasına koymaktadır. İlçe sınırları içinde 70'ten fazla yayla bulunmaktadır (Kart, 2009).

Dağ Bisikletçiliği Rota Planlaması

Doğası gereği dağ bisikletçiliği, doğal ortamda eski patika tarzı yolları, parkları ve benzer güzergâhlar kullanılarak yapılan bir aktivitedir (Ute ve Alder, 2001: 193-195). Çeşitli formatları bulunan dağ bisikletçiliği genellikle bisikletin kullanılabilirdiği her eğimde yapılmakla birlikte takip edilen güzergâhlar kayalıklardan, inişli-çıkışlı yollardan, ormanlık alanlardan ve buna benzer engellerden oluşmaktadır (UCI, 2018). Dağ bisikletçiliğinde yeryüzü şekillerinin yanı sıra iklim özellikleri de etkili olmaktadır. Karasal iklimin hakim olduğu çalışma alanında kış ve ilkbahar aylarında yağışın fazla olması nedeniyle bu aktivite sınırlanmaktadır.

Yahyalı topografik özellikleri nedeniyle dağ bisikletçileri için çok sayıda alternatif güzergâhlar sunabilmektedir. Dikme-Gökoluk Yaylası, Yeşilköy-Kuzuluk arası gibi bazı rotalar belirlense de bölge potansiyeli tam olarak kullanılmamaktadır. İlçede, araştırma kapsamında belirlenen dağ bisikletçiliği için elverişli, farklı zorluklara sahip rotalar şu şekildedir:

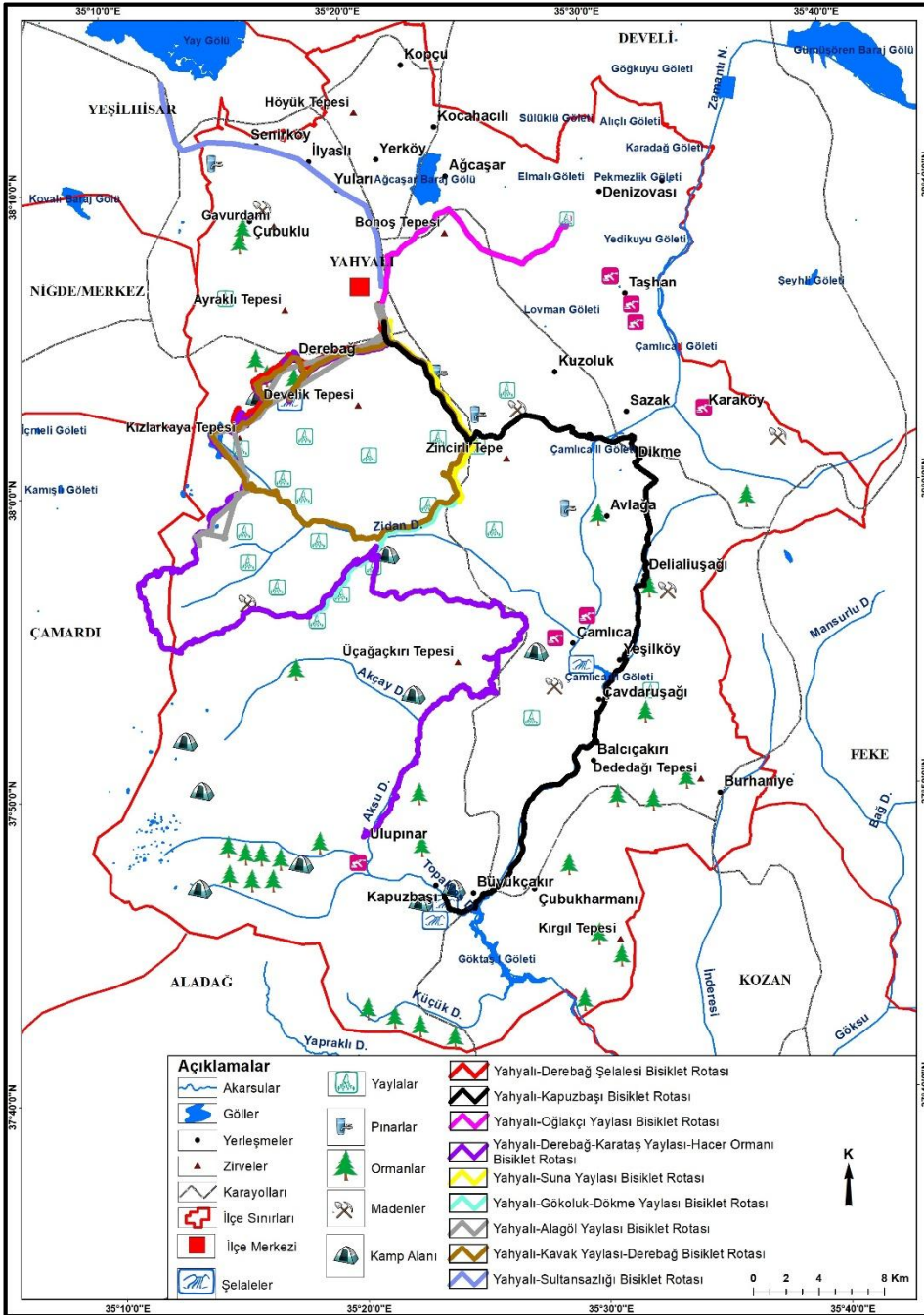
Yahyalı-Derebağ Şelalesi rotası, toplamda 7 km'dir. Güzergâh boyunca ilk birkaç kilometre ilçe merkezinden geçerek Kirazlı Mahallesi'ne ulaşır. Daha sonra ormanlık alandan devam eder. Rota boyunca durup dinlenilecek park vs. uygun alanlar mevcuttur (Harita 2).

Yahyalı-Suna Yaylası rotası, ilçe merkezinden güney istikametinde 14 km uzunluğunda uzanan rota 5. km'sinde Kavak Yaylası'na ulaşır. Zincirli Tepe'nin batısından devam ederek Suna Yaylası'na ulaşır. Yahyalı-Oğlakçı Yaylası rotası, Denizovası Mahallesi sınırları içerisinde bulunan Oğlakçı Yaylası'na ulaşan 18 km'lik rota, Bonoş Tepe ve Ağcaşar Baraj Gölü arasından devam eder. Eğim bakımından daha düz olan rotanın ilk birkaç km'si karayolundan oluşur.

Yahyalı-Sultansazlığı rotası, 21 km uzunluğunda ilçenin kuzeyinde Yeşilhisar ilçesi sınırlarında bulunan Sultansazlığı Milli Parkı ve Kuş Cenneti'ne ulaşmaktadır. Milli park içerisinde yeme-içme tesisleri bulunmaktadır. Yahyalı-Alagöl Yaylası rotası, ilçe merkezinden Derebağ Mahallesi istikametinde devam eden rota 25 km uzunluğundadır. Kızlarkaya mevkiinde bulunan Alimpınar Yaylası'ndan geçen rota Alagöl Yaylası'nda son bulmaktadır (Harita 2).

Yahyalı-Dökme Yaylası rotası, 27 km uzunluğa sahiptir. Rota 19. km'de Zidan Deresi'nin güney yamaçlarına varır. Buradaki Karataş Yaylası kamp alanı bulunmaktadır. Yahyalı-Kavak Yaylası-Derebağ rotası, güney istikametinde devam eden rota Kavak Yaylası'ndan itibaren batı yönünde doğru devam eder. Karataş Yaylası'nda kamp alanından devam eden rota Derebağ Mahallesi'ne ulaşarak başlangıç noktasına geri döner. Tam tur özelliğine sahip rotanın toplam uzunluğu 50 km'dir (Harita 2).

Yahyalı-Derebağ-Karataş Yaylası-Hacer Ormanı rotası, toplamda 115 km uzunluğa sahiptir. Topoğrafik uygunluk rotanın 7 km'sinin Niğde ili Çamardı ilçesi sınırlarına dahil olmasını sağlamıştır. Karataş Yaylasında kamp alanına ulaşan rota oradan Üçağaçkırı Tepesi yamaçlarına varır. Daha sonra Aksu Vadisi'nin kuzey ucundan başlayarak Ulupınar Mahallesi'ne, oradan da Hacer Ormanları'na ulaşır. Aksu Vadisi boyunca Aladağlar Milli Parkı sınırlarına giren rotada milli parkın flora ve faunasını gözlemlemek, fotoğraflar çekmek vs. gibi sebepler için de tercih edilmektedir. Ulupınar'dan sonra Kapuzbaşı istikametine 7 km boyunca devam edildiği takdirde çeşitli yeme-içme ve konaklama tesislerine ulaşılmaktadır (Harita 2).



Harita 2. Yahyalı ilçesinde dağ bisikletçiliği rotaları

Yahyalı-Kapuzbaşı rotası, ilçenin batısından geçen Yahyalı-Derebağ-Karataş Yaylası-Hacer Ormanı rotasına alternatif olarak aynı noktaya ilçenin doğusundaki Zamantı Irmağı vadisini takip ederek ulaşmaktadır. Zamantı Vadisi boyunca Kapuzbaşı'na kadar 64 km'lik rota ilçenin batısından devam edilerek tam tura dönüştürülmesi dahilinde toplamda 179 km mesafeye ulaşmaktadır. Rotanın tamamı boyunca konaklama açısından kamp alanları bulunsa da yeme-içme tesisleri sadece Kapuzbaşı'da bulunmaktadır (Harita 2).

Doğa Yürüyüşü (Hiking ve Trekking) ve Mağaralar Rota Planlaması

Mesafesi az olan günübirlik şekilde önceden belirlenmiş patikaları takip eden, başlangıç ve bitiş noktaları farklı olacağı gibi aynı noktalar da olabilen doğa yürüyüşlerine *hiking* denilmektedir. Önceden belirlenmiş rotası olan ya da olmayan, iki günden daha uzun süren doğa yürüyüşlerine ise *trekking* denilmektedir. (TDF, 2017). Çalışma alanında ilçe merkezi dışında hemen hemen her alan doğa yürüyüşü için uygun yerler olsa da akla gelen ilk üç yer Zamantı Kanyonu, şelaleler çevresi ve Aladağlar'dır. Yaylalar yöresi olarak adlandırabilecek olan, Aladağların kuzeyinde bulunan yaylalar başta kampçılık ve

dağ yürüyüşü (trekking) olmak üzere Aladağlar Yaban Hayatı Geliştirme Sahası'nı (Dağ Keçisi) bünyesinde barındırmaktadır. Bu alanda dağ yürüyüşü, kampçılık ve yaylacılık potansiyeli çok yüksektir. İlçenin güneyinde Toraktaş Deresi ile Zamantı Irmağı'nın bulunduğu alandan başlayarak Aladağların zirvesine kadar uzanan şelaleler, kamp alanları, ormanlar, göller, engebeli alanlar ve bitki örtüsü ile çok çeşitli turizm destinasyonlarına ev sahipliği yapmaktadır. Doğa yürüyüşü, kampçılık, fotoğrafçılık, dağ bisikletçiliği. Mağara turizmi gibi aktivitelere imkân sunmaktadır. Doğa yürüyüşü rotalarını ele alırken hem günübürlük (hiking) hem de 2 gün veya daha uzun süre (trekking) yapılabilmesi nedeniyle konaklama tesislerinin olduğu Aladağlar Milli Parkı içerisindeki Kapuzbaşı ve Yahyalı İlçe merkezi iki ayrı başlangıç noktası olarak alınabilmektedir.

Doğa yürüyüşü yapılacak olan rotaların eğim, yükselti, mesafe ve süre açısından 1 ile 6 seviye arasında zorluk dereceleri bulunmaktadır. 1. zorluk derecesi eğimin düze yakın ve yükseltinin 100 metre geçmediği geniş patikaları kapsamaktayken; 6. zorluk derecesi, çok eğimli, yürüyüş süresi 8 saatten daha fazla olabilen, iniş ve çıkışlardan oluşan ve yükseltinin 1500 m.den fazla olduğu parkurları kapsamaktadır (Şahin, 2006).

Zorluk derecelerine göre yapılacak olan yürüyüş faaliyetlerinin süresi, mesafesi ve konaklama durumu ayarlanmaktadır. Günübürlük yürüyüşlerde genellikle 1. ila 3. derece zorluğa sahip rotalar tercih edilmektedir. Herhangi bir konaklama merkezinde veya arazide kamp yapmayı tercih eden ziyaretçiler ise 4. ila 6. derece zorluğa sahip rotaları tercih etmektedir. Bu bağlamda Yahyalı ilçe merkezi başlangıç noktası olacak şekilde çeşitli zorluk derecelerine sahip rotalar belirlenmiştir (Harita 3).

Yahyalı'da doğal süreçlerin etkisi ile oluşan ve ilginç özellikler taşıyan mağaralar kırsal turizm açısından önemli bir potansiyeline sahiptir. Çalışma alanının büyük çoğunluğunu oluşturan karstik araziler çok sayıda aşınım ve birikim şekillerinin ortaya çıkmasına neden olmaktadır. İklim ve yağışların etkisiyle çalışma alanında çok sayıda doğal mağara oluşumları ortaya çıkmıştır. Bu mağaraların iç kısımlarında ise sarkıtlar, dikitler ve bunların birleşmesiyle oluşan sütunlar mevcuttur. İlçede kırsal turizm potansiyeli bulunan mağaralar Sinekli Mağarası, Subatağı Düdeni, Gürgenli Düdeni, Martan, Maden, Körkuyu 1, Körkuyu 2, Körkuyu Kar Deliği, Körkuyu İni, Hafriyat, Güvercinlik, Gücüksu, Meryem Ana ve Dıngırağak mağaralarıdır. Mağara turizmi için elverişli bu mağaralar hiking ve trekking rotalarında yer aldıkları için ayrıca rota belirlenmemiştir.

Yahyalı-Derebağ Şelalesi rotası, 7 km'lik uzunluğa sahiptir. Rota üzerinde konaklama ve yeme-içme tesisleri bulunmaktadır. 1. derece zorluğa sahip olan parkur günübürlük ziyarete uygundur. Derebağ Şelalesi'nin ağız kısmında uzunluğu tam olarak belirlenemeyen ve bir insanın rahat bir şekilde ilerleyebileceği genişlikte mağara tespit edilmiştir. Ancak mağara içerisinde yeterince araştırma yapılmadığından giriş kısmı demir çitlerle kapatılmıştır. Çevrede çok sayıda mağara bulunmasına karşılık turistik açıdan önem arz eden bir diğer mağara ise Kızlarkaya Tepesi'nin doğu yamacındaki ortalama 60 metre derinliğe sahip Güvercinlik mağarasıdır (Harita 3).

Yahyalı-Suna Yaylası rotası, 12 km'lik uzunluğa sahip olup 2. derece zorluğa sahiptir ve günübürlük katılımcılar için uygundur. İlçe merkezinden itibaren iki adet içme bulanan parkur Zincirli Tepe mevkiinden sonra Suna Yaylası'na ulaşmaktadır (Harita 3).

Yahyalı-Oğlakçı Yaylası rotası, 15 km uzunluğundadır ve 2. derece zorluğa sahip parkurdur. Çalışma alanı dahilinde kuzeydoğu yönünde oluşturulmuş tek rota özelliğindedir. Rota Bonoş Tepe üzerinden önce Ağcaşar Baraj Gölü'ne, oradan da Denizovası istikametinde Oğlakçı Yaylasına ulaşmaktadır (Harita 3).

Yahyalı-Gökölük-Dökme Yaylası rotası, 3. derece zorluğa sahip olan rota üzerinde hem kampçılık hem de doğa fotoğrafçılığı açısından uygundur. 25 km uzunluğa sahip olan parkur üzerinde herhangi bir yerleşme ve yeme-içme tesisi bulunmamaktadır (Harita 3).

Yahyalı-Yedigöller rotası iki ayrı güzergâhtan oluşmaktadır. Birincisi, Gökoluk Yaylası üzerinden Aksu Deresi'ne ve Ulupınar üzerinden Yedigöller'e ulaşılmaktadır. İkincisi ise Zamantı Irmağı vadisi boyunca devam eden rotadan oluşmaktadır. Ortalama uzunluğu 110 km olan parkurların zorluk dereceleri 6'dır (Harita 3).

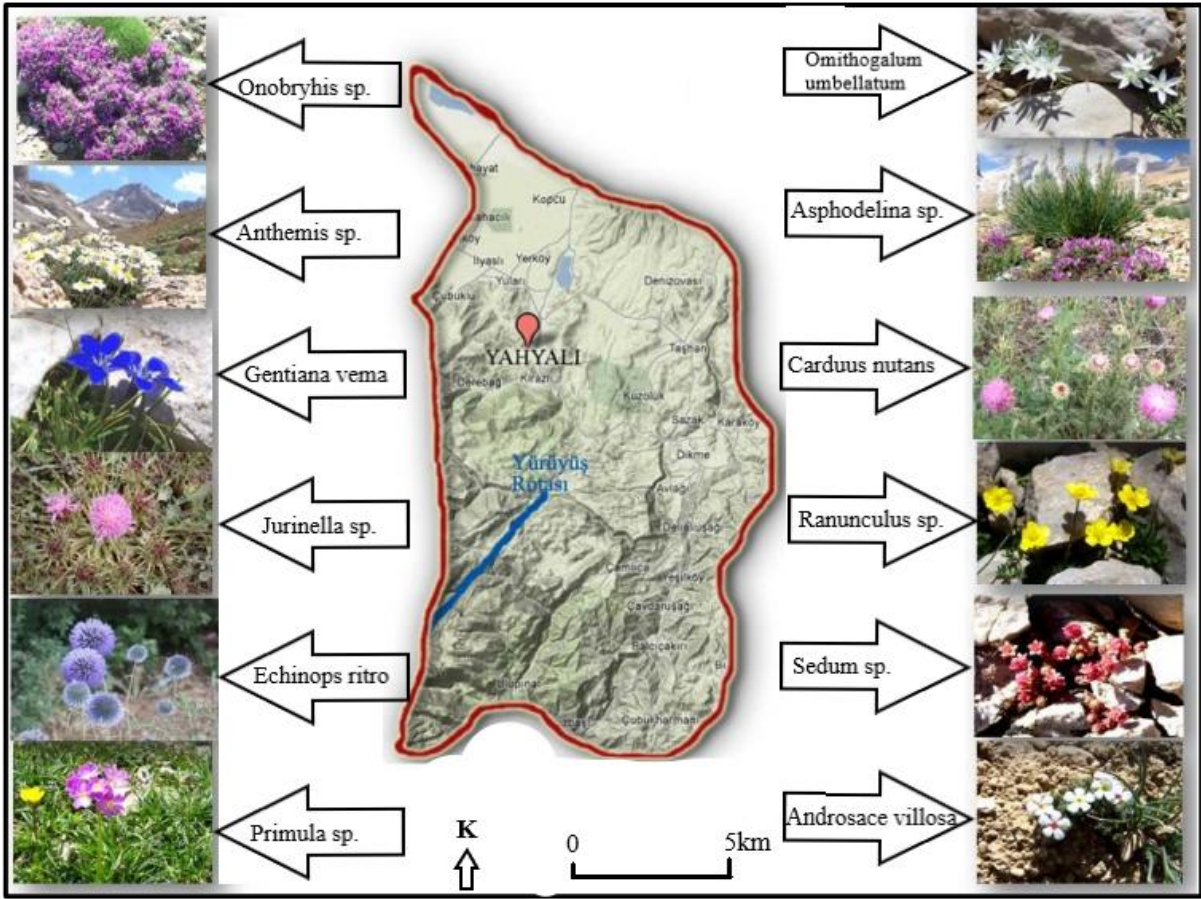
Yahyalı-Karataş-Hacer Ormanı rotası 115 km uzunluğa sahip olup, parkurun zorluk derecesi 6'dır. Derebağ üzerinden geçen rotada şelaleler, yaylalar, kampçılık için uygun çok sayıda yerler bulunmaktadır. Rota aynı zamanda dağ keçilerinin bulunduğu Yaban Hayatı Geliştirme bölgesinden geçmektedir. Rota boyunca düzlük bozkırlar, yer yer karışık ormanlar, yaylalardan sonra Aksu Kanyonu devam etmektedir. Rotanın 55. Kilometresinde Aladağlar ile Çamlıca arasında bulunan Ceviz yaylasında Gücüksu, Körkuyu 1-2, Körkuyu İni ve Sinekli mağaraları bulunmaktadır. Karstik özellikli mağaralar içerisinde çeşitli aşınım ve birikim şekillerini görmek mümkündür. Üçağaçkırı Tepesi'nden güneye doğru devam güzergâh üzerinde ise Subatağı Düdeni yer almaktadır. Yapılan araştırmalar sonucunda mağaranın düşey ekseninde 140 metrede cadı kazanı ve göl tespit edilmiştir (TAY Projesi). Rotanın devamında Aksu Deresi'nin derin yarıklarla oluşturduğu Aksu kanyonu üzerinden Ulupınar'a, oradan da Kapuzbaşı üzerinden Zamantı Vadisi boyunca devam etmektedir. Aksu kanyonunun Akçay ile birleştiği noktada tırmanış yaparak ulaşılabilecek bir mağara bulunmaktadır. Ulupınar'a kadar herhangi bir konaklama ve yeme-içme tesisi bulunmamaktadır. Rota üzerinde sadece Kapuzbaşı yönünde tesisler bulunmaktadır (Harita 3).

Yahyalı-Çamlıca-Ulupınar-Kapuzbaşı Yürüyüş Rotası, toplamda 159 km uzunluğa sahiptir. Rota gidiş-dönüş şeklinde oluşturulmuş 6 zorluk derecesine sahiptir. İlçe merkezinden başlayan rota sırasıyla Zincir Tepe üzerinden Çamlıca'ya ulaşmaktadır. Çamlıca'nın güneyinde Yeşilköy Şelalesi bulunmaktadır. Kuzeyde kamp için uygun alanlar bulunmaktadır. Rota, Aksu Deresi'nin derin yarıklarla oluşturduğu Aksu Kanyonu üzerinden Ulupınar'a ve Kapuzbaşı üzerinden Zamantı Vadisi boyunca devam etmektedir. Yeşilköy şelalesinin bulunduğu vadinin batı yamacında giriş kısmı tırmanış gerektiren büyük ağızlı bir mağara yer almaktadır. Karstik kökenli mağara içerisinden bazı yıllarda kısa süreliğine su akışı gerçekleştiği yöre halkı tarafından ifade edilmiştir. Rotada bulunan bir diğer mağara ise Meryem Ana mağarasıdır. Ağız kısmı yaklaşık 40-50 metrelik düz bir kaya kütesinin ortasında bulunmaktadır. Güzergâh üzerinde bulunan bir diğer mağara ise Büyükçakır sınırları içerisinde bulunan yaklaşık 30 metre derinliğe sahip olan Martan Mağarası'dır. Rota üzerinde şelaleler, fotoğrafçılığa uygun flora çeşitliliğinin yanı sıra güzel manzaralı alanlar bulunmaktadır (Harita 3).

Biyocoğrafik Özelliklere Göre Rota Planlaması

Biyocoğrafya en kısa anlatımı ile canlılar coğrafyası anlamına gelmektedir. Canlıların yaşamını sürdürdükleri hidrosfer, litosfer ve atmosferin oluşturduğu küreye ise biyosfer denmektedir (Efe, 2010). Biyosferde yaşamını sürdüren bitki ve hayvan toplulukları kırsal turizm açısından oldukça önemli unsurlardır. Bu bağlamda flora turizmi (Doğaner, 2019) ve yaban hayatı turizmi kavramları ön plana çıkmaktadır. Özellikle doğa yürüyüşü, kampçılık, fotoğrafçılık, dağ bisikletçiliği gibi faaliyetlerde bulunan katılımcıların rotaları üzerinde bitki ve hayvan topluluklarını ziyaret etmektedir.

Yaklaşık %70'i dağlık olan Yahyalı, bitki örtüsü açısından farklılıklar göstermektedir. Kuzeyde step bitki örtüsü ile kaplı olan Yahyalı, güneyde geniş ormanlık alanlara sahiptir. Akdeniz Bölgesi'nde 600-700 metre yükseltiyi geçmeyen maki örtüsü, Zamantı Vadisi boyunca 1000-1200 metre yükseltilerde bulunabilmektedir. Ormanlık alanlar kuzeyden güneye meşelikler, ardıç, sedir, ladin, göknar, karaçam şeklinde sıralanmaktadır (Köşker, 1997). Bu sıralanış kırsal turizm faaliyetlerinin en önemli çekiciliklerini içerisinde barındırmaktadır. Trekking, hiking, kampçılık, doğa fotoğrafçılığı gibi önemli aktivitelerin yapıldığı alanlar buralara karşılık gelmektedir. Aladağlar Milli Parkını içerisinde bulduran Aladağlar'ın, hem Akdeniz Bölgesi ve İç Anadolu Bölgesi arasında geçiş kuşağında yer alması hem de endemik bitkilerce zengin Toros Dağları içerisinde yer almasıyla önemli bitki örtüsü ve yaban hayatını bünyesinde barındırmaktadır (Harita 4). Bu da alternatif turizm çeşidi olarak flora turizminin gelişmesine olanak sağlamaktadır (Aklıbaşında, Bulut ve Akpınar Külekçi. 2011: 9). Rota üzerinde hem flora turizmi açısından hem de doğa fotoğrafçılığı açısından çok çeşitli bitkilere rastlamak mümkündür (Şekil 1). Zamantı Vadisi boyunca devam eden rotada yeme-içme tesisleri ve konaklama alanları sadece Aladağlar Milli Parkı girişinde bulunmaktadır.



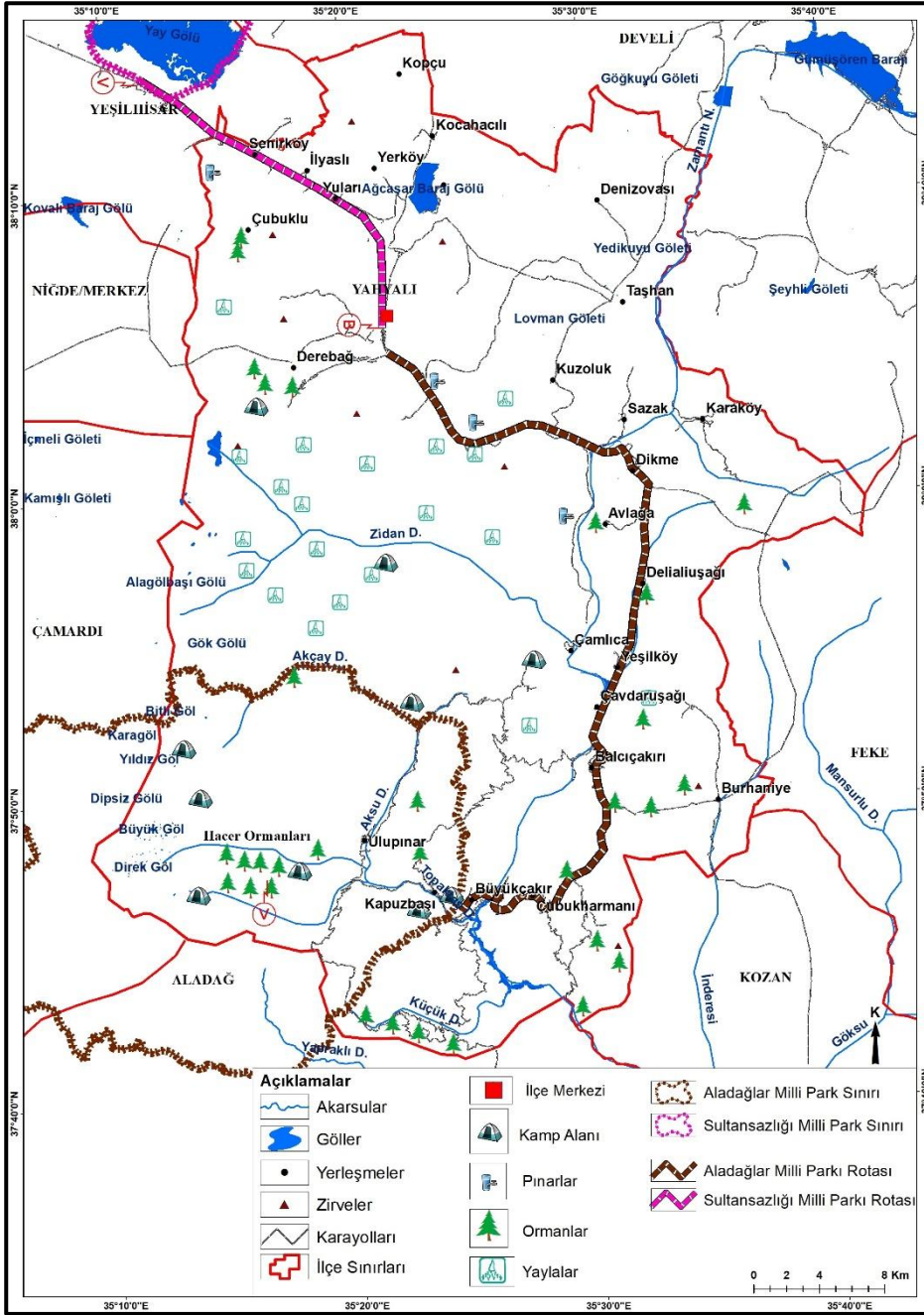
Şekil 1. Aladağlar ve çevresindeki rotalar üzerinde görülebilecek bitkiler (Aklıbaşında, M. vd. 2011'den uyarlanmıştır).



Foto 1. Sazlık yolu



Foto 2. Kuş gözlem kulesi



Harita 2. Yahyalı İlçesinde Biyocoğrafik (Milli Parklar) Rotalar

Sultan Sazlığı, çalışma alanının kuzeyinde Yeşilhisar İlçesi ile arasındaki sınırda yer alan önemli bir kırsal turizm destinasyonudur. Avrupa ve Afrika kıtaları arasında göçmen kuşların iki ana göç rotasında durak konumundadır. Tespit edilen 251 kuş türünün 80'i alanda kuluçkaya yatmaktadır. Sazlıktaki başlıca kuş türleri ise akpelikan, küçük karabatak, flamingo, turna, dikkuyruk, kılıçgagası, ördek ve kazlardır (Kayseri KTİM, 2024). Bu alan, fotoğrafçılık ve kuş gözlemciliği açısından en önemli kırsal turizm potansiyeli oluşturmaktadır. Sazlık içerisinde yürüyüş yolları ve gözlem kuleleri mevcuttur (Foto 1-2).

Hidrografik Özelliklere Göre Rota Planlaması

Hidrografik özellikler kırsal turizm üzerinde önemli etkilere sahiptir. Akarsular, göller ve kaynaklar önemli turizm destinasyonları içerisinde bulunmaktadır. Bu alanlar insanların turizm aktiviteleri sırasında özellikle tercih ettiği alanlardır. Debisi ve eğimi yüksek olan akarsular rafting için elverişliyken, eğimin azaldığı yerlerde ise kıyı turizmi yapılabilmektedir. Akarsu yataklarında eğim kırıklıklarının olduğu alanlarda da şelaleler oluşabilmektedir. Bu bağlamda Yahyalı; akarsuları, şelaleleri ve gölleri ile önemli bir potansiyele sahiptir.

Göller Rota Planlaması

Göller turizm faaliyetleri açısından çok sayıda fırsatlar sunmaktadır. Genel olarak olta balıkçılığı, foto safari, yüzme faaliyetleriyle birlikte etrafında barındırdığı bitki türleri ve yaban hayatı ile çeşitli turizm etkinlikleri fırsatı sunmaktadır (Ayhan, 2021).

Pleistosen'de buzullaşmaya uğramış olan Aladağlar'ın yüksek kesimlerinde buzul gölleri yer almaktadır (Gülgül Tabak, 2018). Aladağlar'ın en yüksek zirvesi olan Demirkazık Tepesi'nin kuzeydoğusunda yer alan ve buzul gölleri özelliğinde olan Yedigöller, Yahyalı'nın en önemli göllerini teşkil etmektedir. Çevresinde barındırdığı flora ve fauna, doğasının güzelliği, yaban hayatının çeşitliliği ve buzul aşınım şekilleri ile kırsal turizm açısından eşine zor rastlanır çekicilik oluşturmaktadır (Foto 3-4).

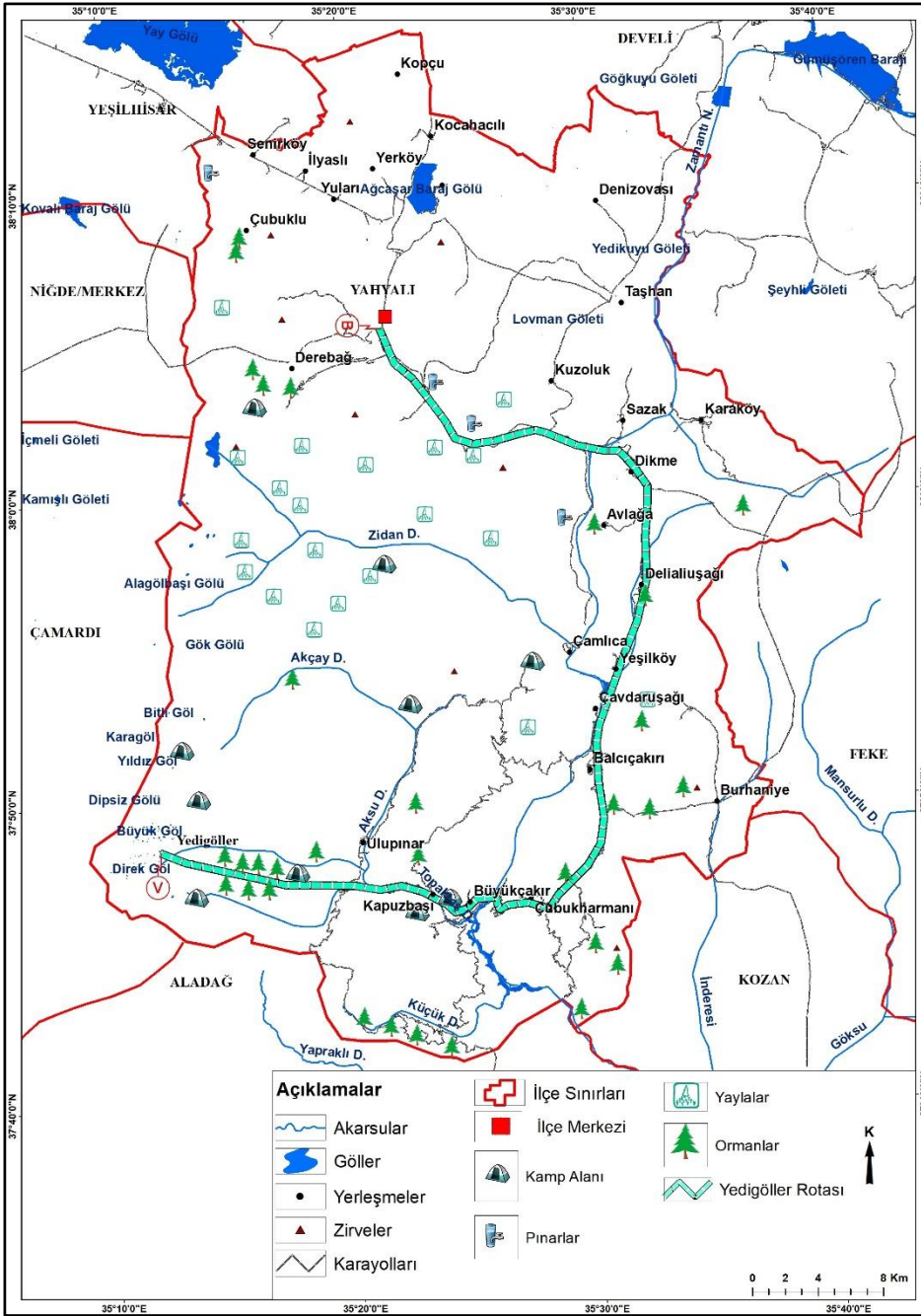


Foto 3. Yedigöller (Haziran-2022)



Foto 4. Yedigöller (Kasım-2022)

Alana ulaşım 68 km boyunca Ulupınar yerleşmesine kadar karayolu ile sağlanabilmektedir. Rotanın devamında Hacer Boğazı ve ormanlarını yaya olarak geçmek gerekmektedir. Yürüyüş yapılması gerek mesafe 10 km olduğu için ortalama varış süresi 7-8 saat kadar sürebilmektedir (Harita 5). Rota'nın başlangıç noktası olan ilçe merkezi dışında konaklama ve yeme-içme tesisleri sadece Aladağlar Milli Parkı girişinde bulunan Kapuzbaşı mahallesinde bulunmaktadır. Buradaki tesisler dışında yapılabilecek tek konaklama şekli kampçılıktır. Kapuzbaşı mahallesinden itibaren Hacer Boğazı ve Ormanları kampçılık için en uygun yerlere karşılık gelmektedir. Rota boyunca Zamantı Vadisi'nin yamaçlarında kurulu olan yerleşmelerde yaşayan yerel halktan temel yeme-içme ürünleri (süt, yoğurt, ekme, sebze-meyve vb.) satın alınabilir.



Harita 5. Yedigöller rotası

Akarsular Rota Planlaması

Rafting, ekstrem sporların içerisinde yer alan bir aktivitedir. Debisi yüksek, genişliği en az 4 kişilik en fazla 12 kişilik botların geçişine imkân veren, akış hızı ve eğimi oranına göre değişen zorluk derecelerine sahip akarsularda yapılan bir aktivitedir (Satioğlu, 2023).

Yaşlılı'daki en önemli akarsu olan Zamantı Irmağı, derin vadileriyle yaklaşık 60 km uzunluğu sahiptir ve yer yer rafting açısından olumlu şartlar içermektedir. Yeşilköy ile Büyükçakır yerleşmeleri arasında çok dik yamaçlarla çevrili ve genişliği yer yer 3 metreye düşebilen dirsekleriyle yaklaşık 20 km boyunca rafting sporu için eşsiz bir imkân sunmaktadır. Zamantı Irmağı'nın yaklaşık 15 km'si rafting sporu için katılımcılara çeşitli zorluklarda parkurlar sunmaktadır (Foto 5-6). Türkiye'nin rafting için elverişli parkurlara sahip akarsularından Zamantı Irmağı üzerine yapılan Çamlıca dizi HES'leri akarsuyun sularını tutarak debisinin düşürmesine neden olmuş, bu durumda rafting parkurlarını kısaltmıştır. Yine Zamantı Kanyonu sahip olduğu jeolojik, jeomorfolojik özellikleri ve bitki örtüsü ile

eşsiz manzaralar sunmaktadır. Karayolu kimi zaman vadinin yüksek yamaçlarından ilerlerken kimi zaman akarsuyun kenarına kadar ulaşmaktadır (Harita 6).



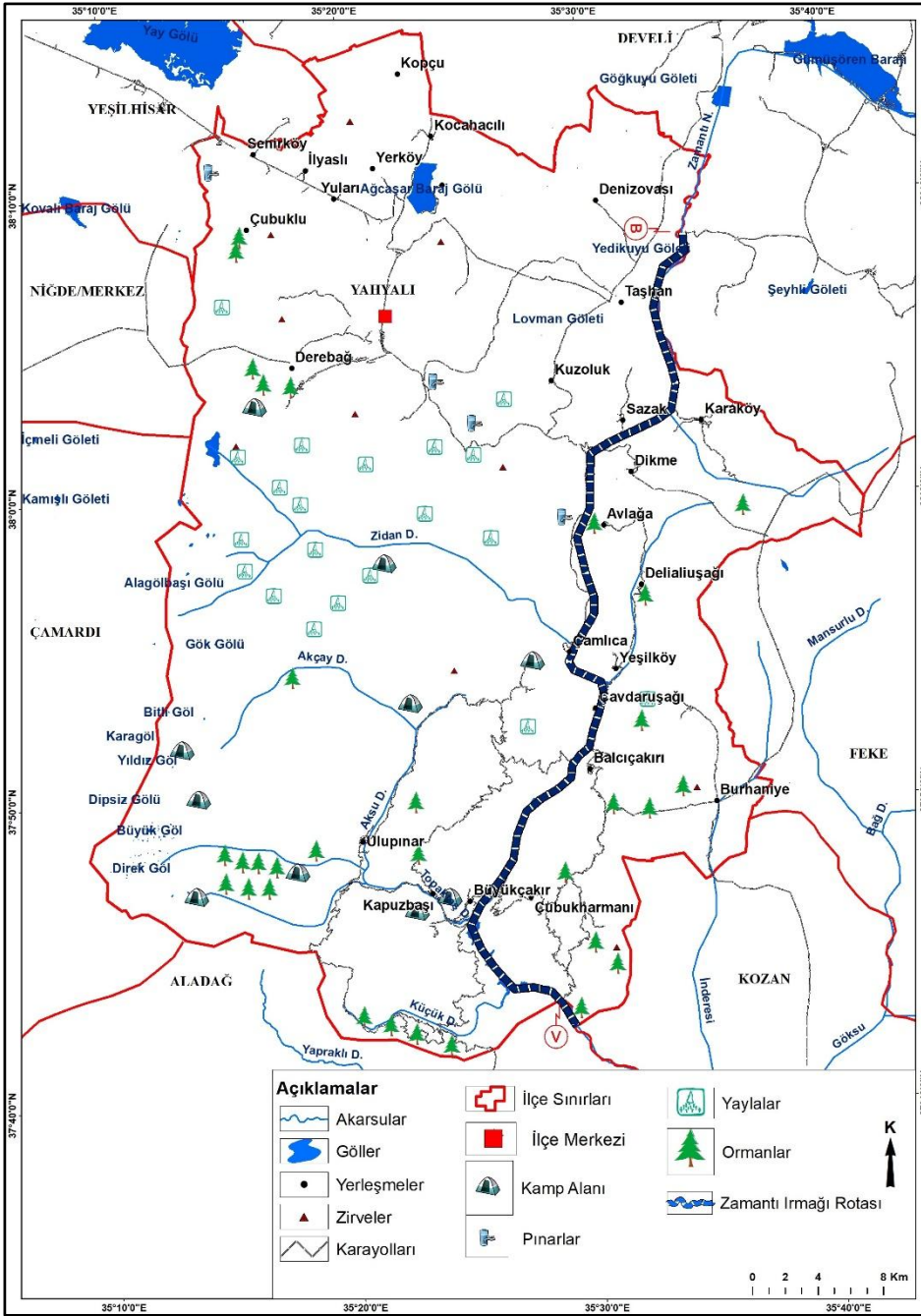
Foto 5. Zamantı ırmağı rafting sporu
Kaynak: Yahyalı Belediyesi 2022



Foto 6. Zamantı ırmağı ve kanyonu

Kaynak: Yahyalı Belediyesi 2022

Rota boyunca katılımcıların barınma ihtiyaçlarını karşılayacağı iki nokta bulunmaktadır. Bunlardan ilkini Yahyalı ilçe merkezinde bulunan tesisler oluştururken ikincisi Kapuzbaşı Mahallesi'nde bulunan tesislerdir. Kapuzbaşı mahallesinde bulunan tesisin biri ise Hacer Ormanları girişinde yer alan bungalovlardır. Bu iki nokta dışında katılımcıların kamp yapabileceği çok fazla yer bulunmaktadır. Temel gıdaları güzergâh üzerinde bulunan yerleşmelerden sağlayabilme imkânları bulunmaktadır.



Harita 6. Zamanti ırmağı rotası

Şelaleler Rota Planlaması

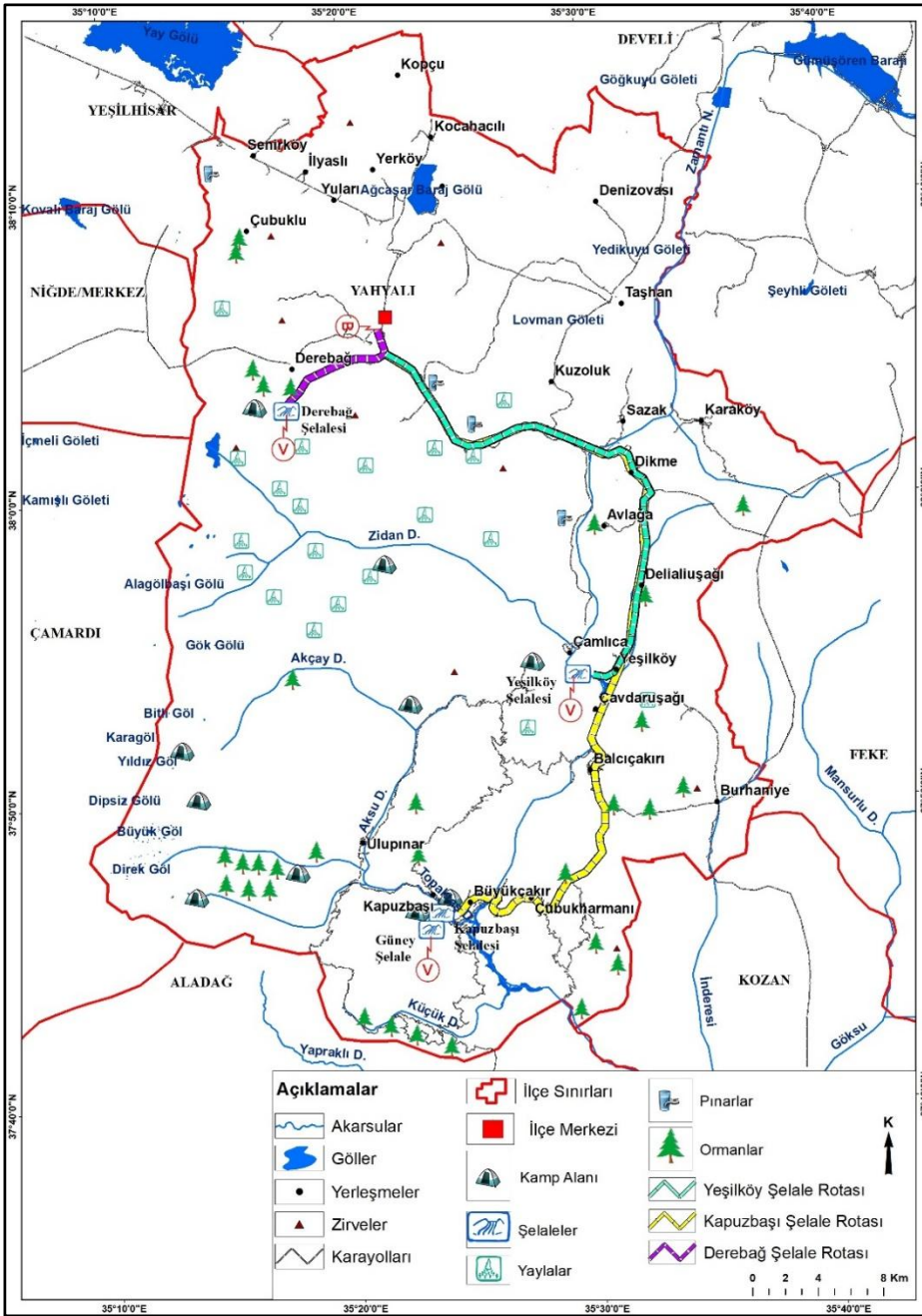
İlçe sınırları içinde birçok şelale bulunmaktadır. Bu şelaleler hidrografik güzellikleri yanında bulunan doğal bitki örtüsü ve yaban hayatıyla da önemli çekicilikler sunmaktadır. Yahyalı'nın önemli şelaleleri arasında Derebağ, Yeşilköy ve Kapuzbaşı Takım Şelaleleri yer almaktadır.

Derebağ Şelalesi'ne ilçe merkezinden yaklaşık 10 km boyunca karayolu ile ulaşım sağlanabilmektedir. Rota üzerinde Derebağ Şelalesi ve şelalenin doğduğu yerdeki doğal oluşumlu mağara dikkati çekmektedir. İlçe merkezinin güneybatısında ve ilçe merkezine yakın olan Derebağ Şelalesi'nin doğduğu mağaranın çok büyük olduğu tespit edilmiştir. Aynı zamanda şelalenin batısında geniş yapraklı ormanlık alan bulunmaktadır (Foto 7). Derebağ Şelalesi merkeze yakın olması nedeniyle gününbirlik ziyaretlerin en çok yapıldığı şelaledir. Giriş kısmında yeme-içme tesisleri bulunan şelaleye yakın konumlarda piknik ve kampçılık yapılacak uygun yerler de mevcuttur.

Yeşilköy Şelalesi muhteşem bir görsel şölen sunmasına rağmen ulaşımın çok zor olması bakımından çok tercih edilmemektedir. Şelalenin ziyaretçileri genelde yürüyüş ve dağcılık sporlarını yapanlar olmaktadır

(Foto 9). Şelalenin suları, daha önceleri Zamantı Irmağı üzerindeki doğal köprüden geçerek, Zamantı Irmağı'na karışsa da günümüzde Zamantı dizi barajlarından olan Çamlıca HES II için su tutulan baraj göletinde tutulmaktadır.

Kapuzbaşı Takım Şelaleleri Yahyalı'nın şelalelerini oluşturmaktadır. Aladağlar Milli Parkı girişinden itibaren kuzeye giden yol Kapuzbaşı şelalelerine ulaşırken güneye giden yol Güney şelaleye ulaşmaktadır. Faylanma sonucu oluşan şelaleler karstik özellikte olup Aksu Deresi'nin de içinde bulunduğu Aksu vadisine dökülmektedir. Kalker ve şistli kayalarla kaplı, engebeli ve dağlık bir alanda bulunmaktadır (Foto 8). Bu şelalelerin çevresi doğa yürüyüşü, kampçılık, fotoğrafçılık, tırmanış (Aladağlar yönü) gibi faaliyetlere imkân tanımaktadır. Takım şelalelere göre daha güneyde bulunan Güney Şelale sürekli akış halindeyken son yıllarda yaz mevsimi sonunda akışı kesilmektedir (Foto 10). Derebağ, Yeşilköy, Güney ve Kapuzbaşı olacak şekilde kuzeyden güneye doğru, çoğunluğunu Zamantı Vadisi'nin oluşturduğu güzergâh boyunca en az 2 günlük yürüyüş aktivitesi yapılabilmektedir. Bu güzergâh boyunca ilçe merkezi ve Kapuzbaşı'nda katılımcıların ihtiyaçlarını karşılayacak tesisler bulunmaktadır (Harita 7).



Harita 3. Yahyalı ilçesinde şelaleler rotası



Foto 7. *Derebağ Şelalesi*

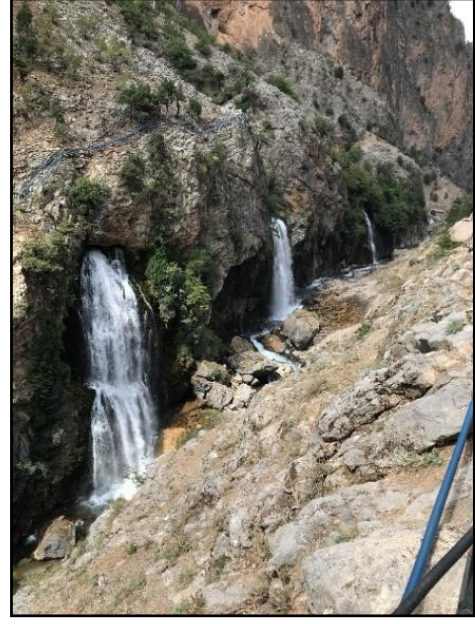


Foto 8. *Kapuzbaşı Şelaleleri*



Foto 9. *Yeşilköy Şelalesi*



Foto 10. *Güney Şelale*

SONUÇ

Dünyada ve ülkemizde teknolojinin gelişmesi sonucunda yaşanan ekonomik, sosyal, kültürel ve politik değişimler insanların hâlihazırda var olan turizm anlayışını değiştirmektedir. Geleneksel turizme alternatif olarak ekoturizm, çiftlik, dağ ve yayla turizmi gibi farklı adlarla nitelendiren yeni turizm faaliyetleri ortaya çıkmışsa da hepsinin ortak noktası bu faaliyetlerin kırsal alanlarda gerçekleştirilmesidir.

Yahyalı ilçesi kendine özgü doğal ve kültürel özellikleriyle ve el değmemiş bir şekilde kalan turizm mekânları ile büyük dikkat çekmektedir. Bu nedenlerden dolayı kırsal turizm konusu ilçede alternatif turizm türünü değil, turizm faaliyetlerinin ana temasını oluşturmaktadır. İlçenin doğal güzellikleri arasında Aladağlar, Zamantı Irmağı ve kanyonu, şelaleleri, doğal oluşumlu mağaraları, gölleri, bitki örtüsü ve yaban hayatı ile keşfedilmiş ve keşfedilmeye hazır turizm mekânları bulunmaktadır. İlçede kırsal turizm bakımından jeolojik-jeomorfolojik, biyocoğrafik ve hidrografik özellikler önemli fırsatlar

sunmaktadır. Bu nedenle de yapılan arařtırmalar sonucunda bu üç ana grup bağlamında toplam 6 farklı türde rota grubu ortaya çıkmıřtır. Tespit edilen rota türleri dađ bisikletçiliđi, hiking-trekking, orman ve sazlık, göller, akarsular ve řelaleler rotalarıdır. Bu gruplar içinde çok sayıda farklı güzergâhlar yer almaktadır. Bu durum Yahyalı ilçesinin zengin bir kırsal turizm potansiyeline sahip olduđunu ortaya koymaktadır.

Çalıřma alanında potansiyele yönelik önerilen rotaların tamamı hâlihazırda kullanılabilir durumda olup sürdürülebilirliđi açısından geliřtirilmeye ihtiyaçı vardır. Yahyalı İlçe merkezinden başlayıp Güneyde Zamantı Vadisi boyunca devam eden karayolu önce Yeřilköy řelalesi'ne daha sonra ise Kapuzbaşı řelaleleri'ne karayolu ile ulařım sađlanabilmektedir. Nitekim aynı güzergâh bisiklet ya da yaya olarak da aktif bir řekilde kullanılmaktadır. İlçe merkezinden batı yönünde bulunan Derebađ řelalesi'ne ulařım yine karayolu ile mevcut olup bisiklet ya da yaya olarak kullanılabilir. Bu iki güzergâh dıřında kalan rotalar ise daha çok dađ bisikletçiliđi ve hiking-trekking için uygun rotalardır. Oluřturulan bütün rotaların kullanımı çalıřma alanının karasal iklim bölgesinde bulunması nedeniyle özellikle kiř ve ilkbahar aylarında yađıřlardan dolayı kısıtlanmaktadır.

Arařtırma boyunca Yahyalı İlçesi'nin sahip olduđu dođal özellikler turizme yeterince kazandırılmamıřtır. Özellikle Kapuzbaşı řelaleleri ve Zamantı Irmađı üzerinde rafting alanları ile ön plana çıkan Yahyalı'nın dođal özellikleri itibariyle yaylacılık, kampçılık, dođa fotoğrafçılıđı, trekking, yaban hayatı gözlemciliđi, (Dađ keçisi ve kuř gözlemciliđi), dađ bisikletçiliđi gibi önemli faaliyetler yeterli ve gerektiđi řekilde yapılmamaktadır.

Oluřturulan güzergâhların aktif olan kesimlerinde katılımcıların ihtiyaçlarını giderebildiđi konaklama, yeme-içme tesisleri yetersizdir. Bunun yanında aktif olmayan ve bu çalıřmada belirlenen rotaların neredeyse tamamında ise katılımcıların yeme-içme, konaklama ve dinlenme ihtiyaçlarını giderebilecekleri tesisler yer almamaktadır. Rotaların aktif kesimlerinde bu ihtiyaçların giderilebileceđi tesisler sadece Yahyalı İlçe merkezi ve Kapuzbaşı'nda yer almaktadır. Bunun yanında kamping faaliyetleri için pek çok elveriřli alan olmasına rađmen uygun kamping alanları düzenlenmemiřtir.

İlçe merkezinden Yeřilköy řelalesine giden güzergâh üzerinde Çamlıca istikametine giden karayolu üzerinde ciddi bozulmalar görölmektedir. Kapuzbaşı üzerinden Hacer Ormanları mevkiine ve Ulupınar'a ulařan karayolu onarıma ihtiyaçı duymaktadır. Yeřilköy ve Kapuzbaşı řelaleleri üzerinde çeřitli amaçlarla konulan su boruları alanın dođal görünümünü olumsuz yönde etkilemektedir. Bu eksiklikler giderilirken alanın dođal peyzajı göz önüne alınmalı ve betonarme yapılar yerine ahřap malzemeler kullanılmalıdır. Bunun yanı sıra kırsal mahallelerde yařayan yerel halkın, kırsal turizm hakkında bilgiye sahip olmadıkları ve turistlere bakıř açılarında bir takım olumsuzluklar olduđu tespit edilmiřtir. Bu nedenle kırsalda yařayan yerel halkın kırsal turizm ve turistlere bakıř açısının deđiřmesi konusunda bilgilendirme ve eđitim çalıřmalarının yapılması gerekmektedir.

KAYNAKÇA

Ahipařaođlu, S. & Çeltek, E. (2006). *Sürdürülebilir kırsal turizm*. Ankara: Gazi Kitapevi.

Aklıbařında, M., Bulut, Y. & Akpınar Külekçi, E. (2011). Aladađlar'da (Kayseri-Yahyalı) yetiřen dođal bitkilerin flora turizmi açısından deđerlendirilmesi. I. *Ulusal Akdeniz Çevre ve Orman Sempozyumu (26-28 Ekim 2011) Bildiriler Kitabı* içinde (s.92-101). Kahramanmarař.

Aydın, O. (2012). AB'de kırsal turizmde ilk 5 ülke ve Türkiye'de kırsal turizm. *Karamanođlu Mehmetbey Üniversitesi Sosyal ve Ekonomik Arařtırmalar Dergisi*, (2), 39-46.

Ayhan, G. (2021). *Tunceli ilinde kırsal turizm potansiyelinin belirlenmesi* (Doktora Tezi). Fırat Üniversitesi, Sosyal Bilimler Enstitüsü. Elâzıđ.

Ayhan, G., & Çađlıyan, A. (2021). *Tunceli ilinde alevi inanç turizmi rotaları*. Fırat Üniversitesi Sosyal Bilimler Dergisi, 31(2), 583-606.

Çeken, H., Dalgın, T. & Çakır, N. (2012). Bir alternatif turizm türü olarak kırsal turizmin geliřimini etkileyen faktörler ve kırsal turizmin etkileri. *International Journal of Social and Economic Sciences*, 2(2), 11-16.

- Çeken, H., Karadağ, L. & Dalgın, T. (2007). Kırsal kalkınmada yeni bir yaklaşım kırsal turizm ve Türkiye'ye yönelik teorik bir çalışma. *Artvin Çoruh Üniversitesi Orman Fakültesi Dergisi*, 8(1), 1-14
- Demircioğlu, G. (1993). Kırsal Turizm Nedir? *Anatolia: Turizm Araştırmaları Dergisi*, 4(5), 8-10.
- Efe, R. (2010). *Biyocoğrafya*. (2.bs). Bursa: MKM Yayıncılık.
- Elmaağaç, H. (Ed). (2013) *Kayseri taşınmaz kültür varlıkları envanteri*. Cilt 2. Kayseri İl Kültür ve Turizm Müdürlüğü. ISBN: 978-605-378-346-6
- Garipağaoğlu, N. (2001). Gezi-Gözlem Metodunun Coğrafya Eğitimi ve Öğretimindeki Yeri. *Marmara Coğrafya Dergisi* 3(2), 13-30.
- Görmüş, S., Atmış, E., Özkazanç, N. K., Günşen, H. B., & Artar, M, (2016). *Ekorota Bartın: Doğal ve kültürel koridorların haritalanması*. Bartın: Bartın Üniversitesi Yayınları.
- Gülgül Tabak, S. (2018). *Yahyalı ilçesi'nin (Kayseri) nüfus coğrafyası* (Yüksek Lisans Tezi). Mustafa Kemal Üniversitesi Sosyal Bilimler Enstitüsü. Hatay.
- Günel, V., Alaeddinoğlu, F. & Şahinalp M. S., (2009). *Türkiye'ye yönelik kültürel turizm turları ve başlıca güzergâhlar*. Gaziantep Üniversitesi Sosyal Bilimler Dergisi, 8(1), 275 -298.
- Inskeep, E. (1991). *Tourism planning: an integrated and sustainable development approach*. New York: John Wiley & Sons.
- Kart D. (2009). *Yahyalı ilçesinin ekoturizm potansiyeli ve çevre sorunları* (Yüksek Lisans Tezi). Niğde Üniversitesi Sosyal Bilimler Enstitüsü. Niğde.
- Kayseri KTİM-Kayseri Kültür ve Turizm İl Müdürlüğü. *Sultan Sazlığı*. <https://kayseri.ktb.gov.tr/TR-183204/sultan-sazligi.html>, (Son Erişim Tarihi 07. 02. 2024)
- Kervankıran, İ. & Çuhadar, M. (2014). Turizm rotalarının oluşturulmasında coğrafi bilgi sistemlerinin önemi. *III. Disiplinlerarası Turizm Araştırmaları Kongresi* içinde (s.576-589). Aydın: Adnan Menderes Üniversitesi.
- Köşker, S. (1997). *Türk kültürü açısından Yahyalı*. Kayseri: Yahyalı Kaymakamlığı Köylere Hizmet Götürme Birliği Yayını No: 2.
- Metin, O. & Ünal Ş. (2022). İçerik Analizi Tekniği: İletişim Bilimlerinde ve Sosyolojide Doktora Tezlerinde Kullanımı. *Anadolu Üniversitesi Sosyal Bilimler Dergisi* 22(2), 273-294.
- Özgüç, N. (1994). *Beşerî coğrafya'da veri toplama ve değerlendirme yöntemleri*. İstanbul: İstanbul Üniversitesi Basımevi ve Film Merkezi.
- Robbins, S.P. (1994). *Management* (4. edt). New Jersey: Prentice Hall International, Inc.
- Satioğlu, G. (2023). <https://acikders.ankara.edu.tr/mod/resource/view.php?id=136174>. Ankara Üniversitesi Açık Kaynak Ders Notu, (Son Erişim Tarihi: 07. 10. 2023).
- Soykan, F. (1999). Doğal çevre ve kırsal kültürle bütünleşen bir turizm türü: kırsal turizm. *Anatolia: Turizm Araştırmaları Dergisi*, 10(1), 67-75.
- Stoner, I. & Freeman, B. (1992). *Tools for manpower planning-the world bank models/ user's guide for the country (compound) model*. Volume II. Washington, D.C.: World Bank Group.
- Şahin, K., Z. (2021). *Doğada yapılan yürüyüşler trekking&hiking* (2.bs). Ankara: Gülnar Yayıncılık.
- T.C. Kültür ve Turizm Bakanlığı, (2007). *Türkiye turizm stratejisi 2023. Eylem planı 2007- 2013*.
- TATUTA, *Ekolojik çiftliklerde tarım turizmi ve gönüllü bilgi, tecrübe takası*. <http://www.bugday.org> (Son Erişim Tarihi: 23 Aralık 2020).
- TDF-Türkiye Dağcılık Federasyonu (2017). *Hiking, Trekking ve Dağcılık Arasındaki Farklar Nelerdir?* (S. Öksüz, Çev.) <https://tdf.tr> (Son Erişim Tarihi: 22.12.2023)

UCI-The Union Cycliste Internationale (2018). *About Mountain Bike*. <https://www.uci.org/article/about-mountain-bike/63zj9qQf0JiGHwXwee13uz> (Son erişim tarihi: 08. 02. 2024)

Ute, G., J. Alder. (2001). Sustainable mountain biking: a case study from the southwest of Western Australia. *Journal of Sustainable Tourism*, 9(3), 193-211.

Wilson, S., Fesenmaier, D.R. Fesenmaier, J., Van Es, J.C. (2001). Factors for success in rural tourism development, university of Illinois. *Journal of Travel Research*, 40(2), 132-138. Sage Publications.

Yahyalı Belediyesi. *Zamantı Vadisi*. <https://yahyalı.bel.tr/zamanti-vadisi> (Son Erişim Tarihi 10. 03.2024)

TAY (Türkiye Arkeolojik Yerleşmeleri) Projesi. Subatağı Düdeni. [http://tayproject.org/Magara.fm\\$Retrieve?MagaraNo=11912&html=cave_detail_t.html&layout=web](http://tayproject.org/Magara.fm$Retrieve?MagaraNo=11912&html=cave_detail_t.html&layout=web) (Son Erişim Tarihi 12. 03. 2024).

Doğaner, S. (2019). Flora turizmi: orman, çiçek ve insan. S. Üçışık Erbilin ve G. Şahin (Ed.), *Beşeri ve İktisadi Coğrafya Araştırmaları* içinde s. 73-104. İstanbul: Eski Babil Yayınları.