

Sultan II. Abdülhamid'in Konuğu İran Şehzâdesi Hisamüssaltana'nın "Sefernâme-i Mekke" Adlı Eserinde Beytülmakdis Ziyareti (1297-98/1880-81)

Esra DOĞAN TURAY*

ÖZ: İran'da 1796-1925 yılları arasında hüküm süren Kaçar Devleti'nin önemli simalarından biri, Nasreddin Şah'ın amcası Sultan Murat Hisamüssaltana (1233-1300/1817-1882)'dir. Osmanlı Devleti'nin resmi konuğu olarak 1297/1880 yılında İstanbul'dan Mekke'ye giden ve hac dönüşünde Kudüs şehrinde ağırlanan Hisamüssaltana resmi ve gayri resmi birçok ziyarette bulunmuş, kısa süreli bu ziyaretinde tüm mukaddes mekanları görmeye gayret etmiş, buradaki gözlemlerine Sefernâme-i Mekke adlı eserinde geniş yer vermiştir. Bu seyahatname, Sultan II. Abdülhamid dönemi (1876-1908) Osmanlı Kudüs'üne ve buradaki Osmanlı mirasına ışık tutan bilgi ve belgelerle titizlikle yazılmış önemli bir rapor niteliğindedir. Bu çalışmada eserin Beytülmakdis'le ilgili bölümünün çevirisi ve kısa bir değerlendirmesi yapılmıştır.

ANAHTAR KELİMELER: Seyahatname, Kudüs, İran, Kaçar Devleti, Hisamüssaltana, II. Abdülhamid.



The visit to IslamicJerusalem in the "Makkan Safarnameh" by the guest of Sultan Abdulhamid II, the Prince of Iran, Hussam al-Saltanah (1297-98/1880-81)

ABSTRACT: Sultan Murat Hussam al-Saltanah (1233-1300/1817-1882), the uncle of Nasir Al-Din Shah, is one of the important personalities of Qajar State that reigned in Iran between the years of 1796-1925. As an official guest of the Ottoman Empire in 1297/1880, Hussam al-Saltanah went to Makkah from Istanbul and was entertained in Jerusalem on his return from pilgrimage and had many formal and informal visits. During his short stay he tried to see all holy places and has dedicated a large section for his observations there in his work named Safarname-ye Makkah. This Book of Travels is an important report that was meticulously written with information and documents that shed light on Ottoman Jerusalem during the period of Sultan Abdulhamid II (1876-1908) and the Ottoman legacy there. This paper assesses and evaluates the chapter on IslamicJerusalem and presents a Turkish translation of it.

KEYWORDS: Travel literature, Jerusalem, Iran, Qajar State, Hussam al-Saltanah, Sultan Abdulhamid II.

* Yrd. Doç. Dr., Mardin Artuklu Üniversitesi, İslami İlimler Fakültesi, İslam Tarihi ve Sanatları Bölümü, esra_dogan@hotmail.com.

GİRİŞ

Osmanlı Devleti'nin bir parçası olan Kudüs ile ilgili 19-20.yy başlarında Farsça olarak yazılan hatıralar bir elin parmağını geçmez. Bu seyahatnameler arasında en geniş olanı şüphesiz Sultan Murat Hisamüssaltana'nın eseridir. Sultan Murat, II. Abdülhamid'in (1842-1918) konuğu olarak İstanbul'a ve Kudüs'e ziyaretlerde bulunmuştur (Eraslan,1991;229). II. Abdülhamid'in İttihad-ı İslam siyaseti mucibince İslam coğrafyaları ile bağı kuvvettlendirme girişimlerinden sayılacak bu ziyaret, bu hedef için bir adım olarak görülmüştür (Kara,2015;40).

Bu çalışmada Sultan Murat Hisamüssaltana'nın kişiliği, siyasi adımları kısmen tanıtılacak, eseri hakkında bilgi verilecek, yolculuk güzergâhı, Sultan II. Abdülhamid ile İstanbul'da görüşmesi ele alınacak, eserin Kudüs bölümünün tamamı tercüme edilerek gerekli yerlere tarihi, mimari ve dini yönde kısa açıklamalar getirilecektir¹. Tarihte İranlıların Kudüs ziyaretleri hakkında Farsça ve Türkçe hiç bir çalışmanın yapılmaması, özellikle de Hisamüssaltana'nın (Ek-1) bu önemli Kudüs ziyaretinin bilinmemesi bizi bu çalışmayı yapmaya itmiş, alana katkı sağlayacağı düşünülmüştür. Bu çalışma aynı zamanda İranlıların İslam coğrafyasındaki siyasi gelişmeleri yakından takip ettiklerini gösteren bir çalışma olacaktır.

1. SULTAN MURAT HİSAMÜSSALTANA'NIN KİŞİLİĞİ, ESERİ VE SEYAHATI

İran'dan İstanbul'a gelerek hacca giden Kaçar devlet adamları arasında en üst düzeyde ağırlananlardan biri Sultan Murat Hisamüssaltana'dır. (1233-1300/1818-1883). Nasreddin Şah'ın (ö.1313/1896) amcası, Abbas Mirza Naibüssaltana'nın on üçüncü ve en yetkin oğludur. Kaçar Devleti'nin önemli dört simasından biri sayılır. O, vefatına değin devletin üst kademelerinde farklı eyaletlerde çeşitli vazifeler almış (Caferiyan, 1389; 4/14), İngiliz mandası altına girmek isteyenlere karşı özellikle Mirza Ağahan Nuri (ö.1281/1865) ve yandaşlarına karşı Basra Körfezi'nde büyük mücadeleler vermiştir. Nasreddin Şah'ın 1287/1870 Irak Atabat-ı Aliyat² ziyareti sırasında Şah'ın ordusunun sorumluluğunu üstlenmiş, İsfahan Eyaleti hakimliği yapmış, Horasan Eyaleti'ndeki Türkmen akınlarını durdurmuş, Yezd Valiliği yapmıştır. Nasreddin Şah'ın 1290/1873 da Avrupa'ya yaptığı seyahati sırasında yanında yer almıştır. Fakat Hisamüssaltana kısa süreli bu ziyaretinde tüm mukaddes mekanları görmeye gayret etmiş, İngilizlerden 1273/1856 yılında Herat'ı almıştır. 1298/1881 yılında hacca gitme arzusuyla yola çıkmış, bu yolculuğu esnasında da Kudüs'ü ziyaret etmiştir. Yolculuktan döndükten ve Horasan hakimliğine getirildikten sonra 67 yaşında iken kalp krizi geçirerek vefat etmiş, vasiyeti üzere yedinci İmam, İmam Rıza'nın (766-819) Meşhed şehrindeki kabrine yakın bir yerde gömülmüştür.(İtimadussaltana,1364;2/123) Edebiyat ve şiire meraklı, İslami ilimleri mütalaa eden ve dönemin siyasi hareketliliğini yakından takip eden yazarın, sosyal olaylara duyarlı ve hoş sohbet bir yapısı vardır.

Delil'ül En'am bi Ziyaret'il Beytullah'il Haram ve Kuds-i Şer'if ve Medinet's Selam diğer adı ile *Sefername-i Mekke* adını verdiği eseri, Kaçarlar döneminde yazılan hac edebiyatı içinde en güzide hatıralardan birisidir. Eser 1374/1995 yılında

Tahran'da basılmıştır. Yazarın bu eserden başka eseri bulunmamaktadır. Hisamüssaltana'nın 29 Şaban 1297/6 Ağustos 1880 da İran Şahı'ndan izin alarak eşi Aliye Hanım (ö.1305/1887), yakınları ve devlet adamları ile yapmış olduğu hac yolculuğuna dönemin en meşhur vaizi Hacı Molla Bakır (ö.1309/1891) da iştirak etmiştir.

Hisamüssaltana yolculuğuna Tahran'dan başlamıştır. Buradan yola çıkarak Kazvin, Hazar kıyısında yer alan Reşt ve Enzeli adlı şehirleri ardında bırakmış, güzergâhta ulaştığı tüm köy ve kasabalarda kalabalık bir heyetle hareket ettikleri için bağlarda konaklamışlardır (Caferiyan 1389; 4/14). Hazar kıyısına gelen Hisamüssaltana Hazar kıyısında yeni kurulan bir liman şehri olan Şehr-i Nov'dan gemi ile Bakü'ye ulaşmış, buradan yine gemi ile Rusya'nın önemli şehirlerinden biri olan Petrovski'ye geçmiştir. Hacı Tarhan (Astrahan), Kief, Odessa'da birçok resmi görüşme yaptıktan sonra 27 Şevval 1297/2 Ekim 1980 Pazar günü İstanbul'a varmıştır. İstanbul'da bir müddet kalan Hisamüssaltana buradan gemi ile Rodos'a ardından da Süveyş Kanalı'ndan geçerek Cidde'ye ulaşmıştır. Mekke ve Medine'de hac görevini eda ettikten sonra dönüş yolunda, Osmanlı Devleti'nin resmi konuğu olarak Surre'yi taşıyan kervanla hareket ederek Şam'a ulaşmış, buradan Beyrut'a gelerek Kudüs'e gitmek niyeti ile yönünü Yafa'ya çevirmiştir. Yazar, Yafa'dan Remle şehrine gelmiş, buradan Kudüs şehrine giden yolda yer alan Katrun menziline ulaşmış ve Kudüs'e en yakın köy olan Ebi Ğuş'a yetişerek resmi bir törenle Kudüs'e dahil olmuştur. Kudüs'te bir müddet ikamet eden müellif, tekrar Yafa üzerinden gemi ile İskenderiyye şehrine gelmiş, Kahire'yi ziyaret etmiş ve İzmir üzerinden gemi ile yol alarak 21 Rebiul Evvel 1298/21 Şubat 1881'de tekrar İstanbul'a ulaşmıştır. Hisamüssaltana burada bir müddet ikamet ettikten sonra Karadeniz'i geçmiş, Rusya'nın Puti limanına gelmiş, buradan da kara yolu ile Tiflis'e geçerek Erivan, Nahcivan, Gence, Merend ve Sultaniye adlı kasabaları ardında bırakmıştır. Müellif buradan Tebriz'e ulaşarak 23 Cemadiyussani 1298/ 23 Mayıs 1881'de Tahran'daki kasrına varmıştır (Caferiyan, 1389; 732).

2. SULTAN II. ABDULHAMİT'İN İSTANBUL'DAKİ KONUĞU HİSAMÜSSALTANA

Aslan ve güneş simgeli İran bayrağı çekilmiş özel bir vapurla İstanbul'a gelen Sultan Murat'ı burada İran İstanbul Büyükelçisi Muin'ül Mülk, İran sefaret görevlileri ve İstanbul'daki İranlı tacirler karşılamıştır. Osmanlı Devleti tarafından ise kendisi için teşrifatçıbaşı ve mihmandar olarak görevlendirilen İran sefiri Mehmet Tahir Münif Paşa (1830-1910) ve heyeti karşılamıştır (Köprülü, 1971;284). Münif Paşa Anadolu Kavağı'nda demirleyen (Yıldız,2016,137) gemiye gelerek Hisamüssaltana'yı kendisi için hazırlanmış saltanat vapuruna bindirmiş, Sultan II. Abdülhamid Han yapılarından biri olan Göksu Sarayı, diğer adı ile Küçüksu Kasrı'na götürmüştür. Meserret isimli bu vapur ve mürettebatı Hisamüssaltana'nın emrine verilmiştir. Ayrıca Göksu Kasrı'nın arkasında iki çekdiri ve sarayın önünde beş özel koşulu fayton da kendilerinin ikameti boyunca her an harekete hazır halde bekletilmiştir. Bu sarayı geniş bir şekilde tasvir eden müellif

buradaki ikameti sırasında üç kere Sultan'la görüşmüş, kendisine büyük bir konukseverlik gösterilmiştir. Bu ziyaretin baş aktörü şüphesiz II. Abdülhamid'in İslam birliği düşüncesinin en önemli savunucularından biri olan ve Sultan Murat'ın İstanbul'daki ikameti (Hisamüssaltana, 1374; 212-234) boyunca gölge gibi yanından ayrılmayan Münif Paşa (1830-1910)'dır (Kayahan,2014;36). Hisamüssaltana İstanbul'u ve Boğaz'ı eserinde uzun uzun anlatmış, şehirdeki saltanat binalarını tek tek gezmiş, Osmanlı Sultanlarının soyuna eserinde geniş yer vermiştir. İstanbul'da kaldığı sırada Muin'ül Mülk'ün kendisi için düzenlediği öğle yemeğine Münif Paşa ile birlikte iştirak etmiş, kendisini görmeye gelen ve henüz Sadrazam olmayan Vükela Reisi Said Paşa ve Hariciye Veziri Asım Paşa ile görüşmelerde bulunmuştur.

Hisamüssaltana'nın bu ziyaretinde Sultan II. Abdülhamid ile olan ilk görüşmesi Muin'ül Mülk ve Münif Paşa eşliğinde gerçekleşmiştir. Meserret vapuruna binerek Yıldız Sarayı'na gelen İran heyeti resmi törenle karşılanmış, kendileri için düzenlenen öğle yemeğinde Hisamüssaltana bizzat Sultan'ın yanına oturtulmuş, kendisi de Türk asıllı olduğu için Sultan II. Abdülhamid'le Türkçe sohbet etmiştir. Hisamüssaltana bu sırada Sultan II. Abdülhamid'in sorularına Azeri lehçesi ile cevap vermekte, İstanbul Türkçesinde olan ve bilmediği kelimeleri de Muin'ül Mülk'ten sormaktadır.

Bu görüşmede Sultan II. Abdülhamid'in küçük oğlu da kendisi için dikilen askeri elbiseler içinde huzura gelmiş ve yaşından beklenmeyen bir hareketle gazete okumuş, İran heyetinden büyük takdir görmüştür. Hisamüssaltana bu görüşme bitiminde Sultan II. Abdülhamid tarafından tekrar akşam yemeğine davet edilmiştir. Bu ziyaretinde Sultan Abdülaziz Sarayı'ndan övgü ile bahseden Hisamüssaltana, ikinci davete kadar İstanbul'un çeşitli tarihi semtlerini gezmiştir. İkinci ziyaretine İstanbul'da bulunan İran şehzadelerinden Süleyman Mirza Ebu Nasr ve Mirza Muhammed Mirza da katılmıştır. Kendileri için hazırlanan akşam yemeği ardından onlara birinci ve ikinci dereceden Osmanlı nişanları hediye edilmiştir. Hisamüssaltana bu görüşmeden sonra Muin'ül Mülk'ün Bebek'teki yalısında kendisi için hazırlanan bir davete daha katılmıştır. Birkaç gün sonra ise Göksu Sarayı'nda kendisi bir davet vermiş, bunda Muin'ül Mülk'ün büyük katkısı olmuş, bu ikinci çayı davetine İstanbul'daki yabancı devlet sefirleri, Osmanlı devlet vekilleri, ayan ve eşraftan oluşan 300 kişi iştirak etmiştir. Davetin en önemli konukları, Sultan'ın kendisine iltifat olsun diye gönderdiği 12 yaşındaki oğlu ve Sultan Abdülaziz'in oğludur. Bu davetin ardından Hisamüssaltana Münif Paşa ile Beyoğlu'nda yapılan devlet okulunu gezmiş, bu okula hayran kalmıştır. Tahran'da da benzeri bir okulun yapılması arzusunu dile getirmiştir.

Cidde'ye gitmek üzere hazırlanırken Sultan kendisine özel vapurunu tahsis etmiş, heyetiyle beraber onu Cidde'ye kadar götürmesi için emir vermiş, ayrıca kendisine eşlik etmesi için Sultan'ın hizmetkarları olan Muhammed Efendi, Nazır Tevfik Bey, Fırat Bey, Ata Bey, Ahmet Bey, Ethem Efendi, Sadreddin Efendi, Kerim Efendiler de memur tayin edilmişlerdir. Sultan II. Abdülhamid bununla da

kalmayarak mahsus hadimi ve mahremi Tevfik Bey'i kendisini babası gibi görmesi, Hisamüssaltana'nın rahatı için elinden gelen tüm hizmetleri yerine getirmesi, selamete gideceği yere kadar götürmesi için özel olarak görevlendirmiştir. Hisamüssaltana Sultan II. Abdülhamid'in bu emrinden son derece mahcup ve mahzuz olmuştur.

Hisamüssaltana bu karar ardından Muin'ül Mülk ve şehzadelerle birlikte Sultan'a veda ve teşekkür etmek için üçüncü kez bir araya gelmiştir. Kısa süren bu veda ardından kendisini Cidde'ye götürecektir vapura yerleşmiş, Muin'ül Mülk, tüm sefaret çalışanları, Münif Paşa ve heyeti vapura kadar kendisini uğurlamaya gelmiş, ardından vapur hareket etmiştir. Vapurda Mekke'nin yeni Valisi Saffet Paşa ve ailesi de bulunmaktadır (Hisamüssaltana,1374;11-16).

3. HİSAMÜSSALTANA'NIN KUDÜS YOLCULUĞU

Hisamüssaltana Beyrut'tan yola çıkarak Yafa, Remle, Gatrun (Sezen, 2016; 659) adlı şehir ve kasabaları geçerek Kudüs'ün dışındaki ilk köy olan Ebi Ğavş³'a ulaşmıştır. Katrun menzilinden gelirken kendisini Binbaşı Asım Bey yol üzerindeki kahvehaneye kadar uğurlamıştır. Asım Bey'e teşekkürlerini bildiren Hisamüssaltana, kendisi için hazırlanan faytona binerek *Bi'r-i Eyyub* ve *Sersir* adlı köyleri geçerek sağ tarafta yer alan *Ebi Ğavş* köyüne ulaşmıştır (Hisamüssaltana, 1374; 207). Köy adını kurucusundan almıştır. Köyün şu anki muhtarı da onun soyundan gelen bir zattır. Burası şehirlerdeki gibi yüksek imaretleri olan bayındır bir yerdir. Yol kenarında bir kilise vardır ve Ebi Ğavş'ın makberesi de cadde kenarındadır. Burada bolca zeytin ağacı ve pirinç tarlaları bulunmaktadır. Köyün bitiminde bir kahvehane vardır. Bu köy geçildikten sonra sağ yönde ilerlerken *Subee* ve *Ayn Karim* adlı köyler görünmektedir. Ayn Karim denilen yerde ahşap bir köprü, ve yanında muhteşem güzellikte bir kahvehane görülmektedir. Burada Ermeni patriği tarafından Hisamüssaltana'yı karşılamaya beyaz elbiseli iki keşiş gönderilmiş, bu keşişler yol kenarında hazır beklemişlerdir. Bunlara teşekkürlerini bildiren Hisamüssaltana burada kendisi ve heyeti için hazırlanan faytonlara binerek yola devam etmiş, yolun solunda yer alan ve *Hukuniya* denilen köyü geçerek güneşin batışına yarım saat kala Kudüs şehrinin ilk düzlüğüne ulaşmıştır. Yolun sağında güzel bir hastane görülmektedir. Hastane yakınlarında ise karşılama heyeti şerbet, kahve ve nargile ikramı için çadır kurmuş, güvenliği sağlamak üzere bir tabur asker ve bando takımı hazır bulundurmuştur. Hisamüssaltana'nın gelişi ile kısa bir resmi tören yapılmıştır. Kuds-i Şerif Valisi Rauf Paşa, Kumandan Süleyman Paşa, MütercimYusuf Efendi, Kadı Ferzi Efendi resmi kıyafetlerle faytonun yanına kadar gelmişler ve kendisini alarak çadıra buyur etmişlerdir. Gelenlere minnettarlığını sunan Hisamüssaltana, kendisi için hazırlanan şerbeti ve kahveyi içmiş, biraz dinlendikten ve nargile içtikten sonra faytona binerek yola koyulmuştur.

Kale yakınlarında kendilerine tahsis edilen eve kadar bir saat yol vardır. Hisamüssaltana bu yol üzerinde caddenin sağında ve solunda insanların toplanmış olduğunu, sokakların tamamını dolduran insanların duvar kenarlarında,

kaldırımlarda beklediğini, kadın-erkek, Hristiyan-Yahudi çeşitli din ve mezhepten insanların kendilerini karşılamaya geldiğini anlatmıştır. İlginç bir an yaşanmaktadır. Şehrin adeta üçte ikisi bu karşılama törenine gelmiştir.

Hisamüssaltana şehre girerken Kudüs valisinin emri ile on altı adet top atışı yapılmıştır. Ardından faytonla caddeler geçilerek eski kalenin kapısına gelinmiş ve bu kapıdan şehre girilmiştir. Burada kendisi gibi Şii olan Musa Efendi'nin evine gidilmiştir. Bu zat yaşını başını almış beyaz sakallı hoş endam güler yüzlü biridir. Soyu Hz. Hüseyin'e dayanmaktadır. Kendisinin evi Hisamüssaltana'nın ağırlanması için hazırlanmıştır. Vali, Kumandan Süleyman Paşa ve Kadı Ferzi Efendi eve kadar gelmişler, burada bir müddet sohbet etmişlerdir. Burada Hisamüssaltana iki devletin dostluğu ve birliği şerefine Kudüs Valisi'nin düzenleyeceği akşam yemeğine davet edilmiştir. Hisamüssaltana zahmet vermek istemediğini sadece bu gece için daveti kabul edeceğini bildirerek Kudüs valisinden ricada bulunmuştur. Akşamı yorgun olduğu için istirahatle geçirmiş, ziyarete gidememiş, bu mukaddes şehre ulaştığı için Rabbine şükür secdelerinde bulunmuştur.

Safer ayının 29. günü Sahrey-i Şerife'nin ziyaretine doğru evden çıkmış, Bab'un Nazıra kapısından avluya dahil olmuş, burada kendisini karşılamaya gelen câminin mütevellisi ve diğer heyetle birlikte içeri girmiş, avlunun kuzeyinden Sahrey-i Şerife Kubbesi'nin olduğu tarafa doğru ilerlemiş, yüksek avluya kuzey yönündeki merdivenleri kullanarak çıkmış, kuzey kapı yakınındaki kubbe dibinde durularak dualar okunmuş, ardından bu fezadan Kubbey-i Şerife'ye dahil olmuştur. Beyt'ül Mukaddes denilen yerin gerçekte kuzey kapısındaki Sahrey-i Şerif üstündeki Kubbe-i Mübareke olduğunu, buranın dört köşe işelemeli bir taş zemin üzerine kurulduğunu, altının boş olduğunu ve Hz.Süleyman'ın kabrinin burada olduğunu zikretmiştir.

Hisamüssaltana burada iki rekat namaz kılarak ortada yer alan etrafi parmaklıklarla çevrili Sahrey-i Şerife'ye gitmiş, burayı ziyaretten sonra güney kapısından çıkarak Sahrey-i Şerife'nin altındaki mağaraya girmiş, parmaklıklarla çevrili olan bu kabrin yanında namaz kılarak dışarı çıkmış ve câmi tarafına yönelmiştir. Buradan Ömer Câmii'ne giderek burayı temaşa etmiş, ardından Hz.Süleyman Kubbesi'ne giderek namaz kılmış, buradan dışarı çıkarak yeniden Mescid-i Aksa'ya dahil olmuştur. Avludan çıkarak Hz. Davud makberesini ziyaret ederek eve dönmüştür.

4. HİSAMÜSSALTANA'NIN KUDÜS İZLENİMLERİ

29 Safer 1297/11 Şubat 1880'den 2 Rabiulevvel 1297/ 13 Şubat 1880'e kadar üç gün Kudüs'te kalan Hisamüssaltana asıl olarak Mekke yolcusu olduğu için zamanının elverdiği ölçüde şehrideki ziyaretgâhları gezebilmiştir. Buna rağmen Hisamüssaltana eserinde üç dinin kutsal mekânlarına geniş yer vermiş, fotoğrafın henüz yaygın olmadığı dönemde, Kudüs'e gelip bu mekânları göremeyen İranlı hemşehrilerine, şehri adeta fotoğraf çeker gibi betimlemiştir. Bu sebeple

çalışmanın geri kalan kısmında yazarın bu dikkatli gözlemlerini tırnak içinde italik bir formda vermeye özen gösterdik. Tercümede geçen şahısların kimliği doğum ve ölüm tarihlerini dipnotta belirttik. Metinde özellikle mimari tasvirlerde, yazarın kullandığı fakat dilimizde farklı ifade edilen terimlerde original anlatıma sadık kaldık. Bu anlatımlarda gerekli görülen yerlerde dipnotta açıklama getirdik.

Beytülmağdis

"Bu şehrin ismi Hz. Davud zamanında yapılan bir mihrap sebebi ile şöret bulmuştur. Bu mihrap şu anki avluda yer alan Hz. Davud mihrabıdır. Kendisi mihrabı yaptırdıktan sonra bir müddet burada kalmıştır. Bu olaydan sonra şehir Kuds-i Şerif, Beytül-Mukaddes ve Beytül-Akdes gibi çeşitli şekillerde isimlendirilmiştir. Beytül-Kuds isimlendirmesi günahlardan temizlenen yer anlamında kullanılmakta, Beytül-Mukaddes ise putlardan arınmış ev anlamına gelmektedir. İbrance'de selam yurdu anlamına gelen Durr Şelom ifadesi zamanla Orşalim şeklini almıştır. Bu şehir Filistin'in en önemli şehirlerinden biridir. Geçmişteki Bilâdüşşâm olarak adlandırılan bölgenin (Buzpınar, 2010; 315) beş büyük mıntıkasından biridir. Tüm Şam Vilayeti ise bu gün Suriye olarak adlandırılmaktadır. Beytül-Mukaddes geçmişte Şam'a dahil olup birkaç yıldır konumu dolayısı ile Şam'dan ayrılmış ve burada müstakil bir hükümet kurulmuştur. Dünyanın en eski medeniyetlerinden biri burada tesis edilmiştir. Kudüs tarihte yeryüzü fatihlerinin iştahını kabartan bir şehir olmuştur. Oldukça sağlam binalarla şehir inşa edilmiştir. Bu şehirde birçok işgaller yaşanmış, defalarca değişmiş, eski asırlarda Frenkler tarafından kuşatılmış, ardından Müslüman Sultanların hükmü altına girmiştir. Kudüs'ü kuşatan devletler arasında Fatimi Devleti⁴ de vardır. Fatimiler'in yıkılması ardından Mısır'da hüküm süren Melik Nasır Salahaddin Yusuf bin Eyyub 6 Muharrem 578/12 Mayıs 1182 da burayı kuşatmış, Sefer ayında Şam şehrine dönmüş, 1 Sefer 578/6 Haziran 1182 de Halep'i aldıktan sonra 27 Recep 583/2 Ekim 1187 da Kuds-i Şerif'i fethetmiştir." (Hisamüssaltana, 1374; 210).

Kuds-i Şerif'i Kuranlar

"Bazıları Kuds-i Şerif'in Sam bin Nuh'un geldiği vadi olduğunu, buranın dağlar arasında büyük bir kaya olduğunu, Sam bin Nuh'un bu dağlardan birinde yaşadığını rivayet ederler. Bu Nebi burada yaşayanlara tevhid dinini anlatmış, onlar da kabul etmişlerdir. Zamanla burada yerleşmeyi kabul eden diğer Nebiler de burada kalmış, şehrin adı da Ruşalim olarak telaffuz edilir olmuştur. Bölge kıralları Allah'ın gönderdiği bu nebilerin himayesine girmiş, şahlık sarayı ve şehir kapıları yaptırılmıştır. Bu dönemde Mescid-i Aksa'nın yeri şehrin tam ortasında bulunmakta, Sahrey-i Şerif'te mabedin ortasında yer almaktaydı. Mescid-i Aksa'nın kurulmasıyla ilgili anlatılan bu rivayetin aksine burayı Hz. Süleyman'ın yaptırdığı daha sonra da etrafında 13 yılda Kudüs adlı bu şehri kurdurduğu, bu imar faaliyetlerinin kendisinin saltanatının 24.Yılında bittiği rivayeti daha doğru ve meşhurdur. Bazıları ise şehir surunu ilk yaptıranın Feridun bin Alkiyan adındaki İranlı bir sultan olduğunu söyler. Bu rivayete göre Beytül-Mukaddes hicretten 1360 yıl önce, bazılarına göre ise 2360 yıl önce kurulmuştur." (Hisamüssaltana, 1374; 212).

Şehrin Yapımı ve Yıkımı

“Bu şehri Buhtunnasr⁵ Hicret’ten 1350 yıl önce harabeye çevirmiş, şehirde sadece ulu Davud Burcu’nu sağlam olarak bırakmıştır. Bu şehir beş defa harabeye dönmüş ve yeniden imar edilmiştir. Şehride en büyük olan dört imareti Halife Ömer⁶ yaptırmış, beşincisini ise Velid bin Abdulmelik⁷ bina ettirmiştir. II. Daryuş⁸ ve Konstantin’in annesi Hilane⁹, Abdulmelik bin Mervan¹⁰ ve Mehdi¹¹ burada önemli yapıların banileridir. Osmanlı Sultanı Süleyman¹² döneminde şehrin kalesi yenilenmiş, yine Osmanlı Sultanı Mahmut¹³ 1233/1817 yılında şehirde imar faaliyetlerinde bulunmuş, Sultan Abdulaziz¹⁴ 1293/1876 yılında buraya bazı yeni binalar eklemiştir (el-Aseli,2002;336). Eski Davud Burcu hala ayakta. Tarihte yazılanlara göre 637/1239 yılında Melik Nasır Davud¹⁵ Beytülmağdis’i kurunca bu burcu yıktırıştır. Fakat bu yıkım yanına kâr kalmamış ve kendisi 28 Cemaziyulevvel 656/2 Haziran 1258’de Şam’da Buveyza köyünde yakalandığı veba illetinden kurtulamayarak vefat etmiştir. Kendisi Şam’ın Salihyye mevkiinde şehrin hakimi olan babası İsa bin Ebu Bekr bin Eyyub’un¹⁶ kabrinin yanına defnedilmiştir.” (Hisamüssaltana, 1374; 213).

Şehrin Kalesi

“Tarihte oldukça geniş bir kale olan bu yapı eski dönemlerde devasa bir boyuttaydı. Mescid-i Aksa’yı içine almaktaydı. Rivayete göre bu şehir Mısır ve Bağdat’tan daha gelişmiş bir yapıdaydı. Günümüzde kalenin surları doğu ve batı yönünde müşahede edilmektedir. Kalenin yüksekliği 120 adım, uzunluğu iki bin zer¹⁷ genişliği bin zira’dır (el-Kürdi, 1996;71). Kale taş ve kireç kullanılarak yapılmıştır. Kalenin burçları çok yüce ve sağlamdır. Kalenin 12 kapısı vardır. Doğu kapısına Bab’ül Asbat denilir. Yusuf Rubil, Şemun ve Yahuda bu yönde bulunduğu için kapı bu adı almıştır (Hamidi,1381;116). Kalenin batı tarafında ise Babu’s-Sağır, Babu’l-Mihrab ve Babu’r-Rahme adlı üç kapı vardır. Bab’ul-Mihrab’a Bab’ul-Hayl, ayrıca Halilurrahman bu kapıdan Beytullahim’e girdiği için Bab’ul-Beytullahim de denir. Kalenin güney tarafında Bab’ul-Meğaribe ve Bab’us-Sahyun adında iki kapı vardır. Günümüzde Bab’us-Sahyun’a Bab’ul-Yahud denir.

Kalenin kuzey tarafında ise bu gün Bab’uş-Şam denilen Deyrusserb, Bab’ul-Amud/Bab’ul-Amuud, Bab’ud-Daiyye ve Bab’us-Sahire adlı dört kapı vardır. Kale etrafı inişli çıkışlı sokaklarla, dar karanlık ve eski on pazarla çevrilidir. En tepede Suuk’ul Kattanin denilen bir pazar yer alır. Burası Mescid-i Aksa avlusunun batı kapısı yönündedir. Tam burada kiliseler inşa edilmiştir. Bu gün kalenin dışında güney ve batı yönünde uzanan yerleşim alanları ve birçok kilise ve imaretler görülür. Kalenin içindeki yapılar oldukça gösterişlidir. Çoğunun etrafında bahçeler yer alır. Şehrin nüfusu 30 bin kişidir. 20 bin Yahudi, 5 bin Hıristiyan, 5 bin de Sünni Müslüman ve diğer milletlerden insan yaşamaktadır.” (Hisamüssaltana, 1374; 213).

Şehrin Meşhur Dağları

“Kudüs şehrinin en meşhur dağlarından biri Mescid-i Aksa’nın doğu yönünde olan Tur-i Zeytin’dir. Bu dağa, üzerinde çokça ağaç bulunmasından ötürü Cebel’il-Hamr da denilmektedir. Burada harnup (Keçiboyuzu) ağaçları vardır. Bu ağaçlara Harnub

el Aşra denilmektedir. Neden böyle söylediklerine dair bir şey öğrenemedim. Ağaçlık alanın arkasında mağara yanında bir câmi vardır.

Zeytin dağının eteklerinde İmparatorun annesi Hilane'nin yaptırmış olduğu Suud (Tırmanma) adlı bir kilise yer alır. Bu kilise Hz. İsa'nın dağa tırmandığı yerde yapılmıştır. Tırmanış sırasındaki ayak izlerinin olduğu taşlar gözükür. Tin suresinde işaret edilen dağın bu dağ olduğu rivayet edilir (Tin Suresi/3). Zeytin dağının güney batısında yer alan ve Selvan adı verilen bir diğer dağ bulunmakta, burada Yahudilerin kabirleri yer almaktadır. Tatlı suyu olan meşhur Selvan çeşmesi de burada bulunmaktadır. Kudüs şehrini kuşatmaya gelen düşmanlar kaledekilerin bir an önce teslim olması için önemli bir su kaynağı olan bu kuyuyu tutarak bölgeyi işgal edebilmişlerdir. Bilindiği üzere Beytül-Mukaddes şehrinin akar suyu yoktur. Şehrin suyu yağmur sularının kuyularda toplanması ile elde edilmektedir." (Hisamüssaltana, 1374; 214).

Şehrin Caddeleri

"Kudüs şehrinde üç ana cadde vardır. Hıttâ-ı Davud da denilen Azami Caddesi en büyük caddedir. Hıttâ-ı Davud olarak isimlendirilme sebebi Hz. Davud'un bu caddeyi belirleyen ve kendi evinden Mescid-i Aksa'ya kadar uzanan bir su kanalı döşetmesi ile alakalıdır. Bu kanal/çizgi/hatt Bab'ul Halil'den Bab'us-Selsele'e kadar uzanmaktadır. Kudüs'ün ikinci büyük caddesi Hıttâ-ı Merzuban'dır. Bu isimlendirmenin sebebini öğrenememiştik. Şehrin üçüncü büyük caddesi ise değirmenlerinin olduğu tarafta kaldığı için bu adla anılan Hıttâ-ı Vadiy-i Tevahin'dir. Caddelerin tamamı çok geniş ve uzundur." (Hisamüssaltana, 1374; 215).

Eyyup Kuyusu

"Kudüs şehrinin Zeytin Dağı cihetinde batı tarafta yer alan bir kümbet bulunmaktadır. Bu kümbete Sahire denilmektedir. Kümbetin olduğu yerin Naziat suresi 14'de geçen kıyamet gününde insanların haşr edileceği mekan olarak kabul edilen yer olduğu rivayet edilir. Günümüzde bu yer Müslüman ve Hristiyan kabirlerinin yer aldığı büyük bir mezarlıktır. Sahire adlı bu yerinin yakınında Kettan adlı bir mağara vardır. Bu mağaradan Kudüs şehrinin surlarını geçerek şehrin tam ortasındaki Sahre-i Şerife'ye kadar uzanan bir yer altı koridorunun olduğu söylenir. Bu mağara oldukça büyük bir oyuktur. Burada korkunç hadiselerin yaşandığı söylenmektedir. Burası Selvan çeşmesine yakındır. Selvan çeşmesi ise 85 zer derinliğinde ve 4 zer genişliğinde bir kuyu olup ağız genişliği on zer'e yakındır. Burası büyük dört köşe taşlardan yapılmış, suyu çok soğuk billur gibi hafiftir. Su altta her daim deveren halindedir. Kur'an'daki Sa'd suresi 42. ayette geçen kuyu suyunun bu suya işaret ettiği rivayet edilir. Yazın bile kaynarak kuyudan dışarı taşmaktadır."

Cehennem Vadisi

"Zeytin Dağı yanında Mescid-i Aksa avlusunun doğu suru arkasında Cehennem vadisi denilen bir vadi yer almaktadır. Ömer bin Hattab'ın Beytül-Mukaddes'i fethi esnasında birçok askeri buraya getirdiği, vadiye ulaştıklarında da buranın

Cehennem Vadisi olduğunu söylediği, o günden beri de bu adla anıldığı rivayet edilir.

Vadinin en eski yapılarından biri, üzerinde taş kümbeti olan bir evdir. Buranın Firavun ve zevcesinin evi olduğu rivayet edilir. Buraya ziyarete gelen halk evin üstüne taş atmaktadır. Bazılarına göre ise burası Zekeriyya ve Yahya Peygamberlerin kabirleridir. Bu rivayeti reddederek Zekeriyya ve Yahya Peygamberin kabirlerinin Sibtüyyey-i Enables'da ya da Şam Câmî'nde olduğunu söyleyenler vardır. Tüm bunlar aslında Beytûlmakdis şehrinin kendine özgü gizemlerinden sayılmalıdır. Bu şehirde sayısız medrese, kilise ve ribat bulunmaktadır. Ka'b'ul Ahbar'ın¹⁸ rivayetine göreyse burada bin Peygamberin kabri bulunmaktadır.” (Hisamüssaltana, 1374; 215).

Sahrey-i Şerif'in Tarifi

“Sahre-i Şerife'nin avlusu güneyden kuzeye uzunca ve batıdan doğuya doğru genişçe bir alandır. Beytül-Mukaddes şehri bir dağ başında kurulmuş olsa da Sahrey-i Şerife avlusunun bulunduğu yer dümdüzdür. Avlunun etrafına sur çekilmiştir. Vadinin dış tarafına doğru eğimi olan yerler diğer yerlerin yüksekliği ile eşitlenmiş, satıh eşit surlarla çevrilmiştir. Düşünün ki vadinin dış tarafındaki güney eğim surla beraber takriben 100 zer' uzunluğuna ulaşmıştır. Bu sur muazzam büyüklükte taşlarla yapılmış, taşları sağlamlaştırmak için kil ve kireç karışımı bir harç kullanılmıştır. Avlunun uzunluğu günümüz ölçüsü ile 660 zer', genişliği ise 460 zer'dir. Avlunun orta yüksekliği 205 zer', genişliği ise 189 zer' olarak yüksekçe inşa edilmiştir. Avlu 7 zer' genişlik ve yükseklikte beyaz taşlarla döşenmiştir. Buraya dört taraftan da tamamı tek parça geniş taşlardan yapılan 25 basamaklı merdivenden çıkılır. Kubbetü's-Sahre işte bu geniş avlunun tam ortasında yer almaktadır.” (Hisamüssaltana, 1374; 215).

Sahrey-i Şerife Avlusunun Kubbesi

“Büyük avlunun doğu surunun köşesinde yer alan Mescid-i Aksa yüce bir câmidir. Oldukça sağlam şekilde bina edilmiş, zamanın harikuladelerinden sayılır. Mescid-i Aksa'yı gören buranın peygamberlik kudreti dışında hiç bir güç ve kudretle inşa edilemeyeceğini, bu sütunların buraya hiçbir surette dikilemeyeceğini, böylesine büyük bir câminin yapılamayacağını hemen anlar. Sütunların genişliği ve azameti yeryüzünün hiçbir yerinde bu denli muazzam değildir. Ne yazık ki bu azamet ve yücelikteki yapı bu gün kötü niyetli insanlar tarafından harab edilmiş, viraneye çevrilmiştir. Mescid-i Aksa hiç bir zaman evvelki azametine dönemeyecektir. Yapının ne kadar eski olduğunu en iyi gösteren yer câminin on iki uzun ve on bir geniş kemeridir. Bu câmide on zer' kalınlığında sütunlar öncelikle alt kemerlere yerleştirilmiş daha sonra da taş duvarlar üzerine ikinci tabaka yapılarak buraya on zer'a onbeş zer' boyutunda kemerler inşa edilmiştir. İnsanlar bu muazzam câmiyi gördüklerinde şaşkınlıktan donakalırlar. Câmi'nin bazı yerleri kapalıdır. Geçişe izin verilmemektedir.” (Hisamüssaltana, 1374; 216).

Mescid-i Aksa

"Mescid-i Aksa Câmii, görevlilerin anlattığına göre yerin altında da beş kat olarak mevcuttu. Bu onların söylediği bir şeydi ve onları bağlardı. Gerçekte ise böyle bir şey yoktu. Câmî'ye Mescid-i Aksa denilme sebebi buranın Ka'be'den uzakta olması ve bu sebeple uzak anlamına gelen Aksa kelimesinin kullanılması idi. Mescid-i Aksa dünyanın tam ortasında sayılmıştır. Mescid-i Aksa'nın kible yönünde Hicaz Yemen ve Hindistan, doğu cihetinde Bağdat, Irak ve Acem memleketeleri, güney cihetinde Şam ve Rum ülkesi ve batı cihetinde de Mısır ve Arap memleketleri bulunmaktadır. Günümüzde Sünniler avlunun kiblesinde yer alan ve Abdülmelik bin Mervan'ın yaptırdığı câmî'ye Mescid-i Aksa demektedirler (Hisamüssaltana, 1374; 216). Enis'ül Celil adlı kitabın yazarı ise Aksa'nın aslında buradaki tüm câmiler için kullanılan bir tabir olduğunu söylemektedir." (El-Uleymi,1973,2/24).

Mescid-i Aksa Câmii'nin Mimarı

"Bir rivayete göre Mescid-i Aksa Allah'ın emir ile yapılmış, diğer bir rivayette İsrail'in burayı yaptırdığı zikredilmiştir. Yine bazı rivayetlerde Sam bin Nuh'un ve Yakup bin İshak'ın caminin mimarı olduğu söylenmektedir. Fakat en meşhur rivayet burayı yaptıranın Hz. Davud olduğu, binayı bitirmeye ömrünün vefa etmediği, vasiyeti üzerine Süleyman Peygamberin burayı tamamladığıdır (Hisamüssaltana, 1374; 217). Bu rivayetlerin çokluğu aslında hepsinin kendi zamanlarında burayı onardığı veya farklı binalarla destekledikleri yönünde anlaşılmalıdır. Elbette doğrusunu Allah bilir." (El-Uleymi,1973,1/7-8).

Sahre-i Şerife Kubbesi

"Sahre-i Şerife kubbesi zeminden elli iki zer' yüksekliğindedir. Kümbetin şekli¹⁹ sekizgendir. Kümbetin iç muhiti 224 zer', dış muhiti ise 240 zer'dir. Sekiz köşeli yapı, dışardan 52 kemerimsi duvara taksim edilmiştir (Bozkurt, 2002;29/269). Sahrey-i Şerife'yle duvar arası 100 gez (el-Kürdi, 1996; 56) dir ve kubbenin tavanına oturtulmuştur. Hz.Süleyman döneminde bu kubbe çeşitli mücevherler, altın, gümüş, yakut ve mercanla kaplanmış, haddinden fazla ziyaretlerle süslemiştir. Bazı tarihçiler bunu tafsiliyatıyla anlatırlar. Biz burada bu kadarla yetiniyoruz. Zira bu eser bir seyahatnamedir. Fakat benim kendi ziyaretim sırasında gördüğüm ve Sahrey-i Şerife kubbesi ile ilgili gözlemlerim şöyledir:

Kümbetin içine Doğu, Batı (İsrail), Güney ve Kuzey(Cüsse)kapısı denilen dört kapıdan girilmektedir. Kubbenin dış etrafı iki sıra taş sütunla çevrili, birinci sırada 16 sütun, ikinci sırada 12 sütun vardır.²⁰ Birinci sırada kare şeklindeki kenarlara 6 sütun yerleştirilmiştir ki, en geniş açısı iki zer' ve bir çeyrek, en büyük açısı ise iki zer' ve iki gereh²¹ (Şimel, 1390;124) dir (Bozkurt,2002;29/269). Her iki açının arasını da iki zer' ve bir çeyrek kalınlığında iki sütun çevrelemiştir. Sütun taşları şeffaf, doğal nakışlı yuvarlak yeşil renktedir. Bu taşların Hindistan'dan getirildiği söylenmektedir. Sütun araları 6 gezdir. Bunların üstünde hatemkari ve ahşap oyma sanatında görülen incelikler icra edilmiştir. Gerçekten de çok özel ve sonsuz güzellikte bir mimarisi vardır. İkinci sıradaki sütunlar da böyledir. Tek farkı bu sütunların dört köşeli, diğer altı sütunun ise yuvarlak oluşu²² (Bozkurt,2002; 29/270). Kubbenin duvarları

tavanın yukarisına kadar tamamen doğal figürlerle ve nakışlarla süslenmiştir. İkinci koridorla duvar arasında birçok kandil asılmış, demirden yapılmış yüce bir kandil de onun güney tarafına yerleştirilmiştir. Bu kandilde bin lamba yeri vardır. Eyvanın sol cihetinde câminin güney kapı karşısında boyu 3 zer' olan ve etrafında 10 sütun yer alan bir musakkaf²³ vardır. Burası muezzinlerin yeridir ve buraya Dekket'ul Müezzin denilir. Buranın tavanına büyük bir Kur'an asılmıştı. Bu kısım müşebbetir.²⁴ Müezzin mahfilinin karşısında kuzey kapısı yer alır. Burada Makam-ı Süleyman denilen ve taştan yapılan iki zer boyunda ve bir zer yüksekliğinde küçük bir duvar vardır. Kubbenin dış süslemesi yoktur. Kubbe sade kırmızı altın renginde²⁵ bir metalden yapılmıştır. Tas şeklinde yapılan bu kubbe daha sonra Kubbe-i Şerifin üzerine konurulmutur." (Hisamüssaltana, 1374; 217).

Sahre-i Şerife

"Eskiden tüm dünya ve Peygamberlerin kiblesi Sahrey-i Şerife'ydi. Hz.Musa Sahrey-i Şerife üzerine bir kubbe yaptırmış, Hz. Peygamber de Miraç gecesinde bu kaya üzerinden göğe yükselmişti. Kümbetin ortasında 33'e 28 zer' ölçülerinde büyük bir taş bulunmaktaydı. Peygamberin ayak izi burada idi. Bu taşı Buhtunnasr kırarak Sahrey-i Şerife'den ayırmıştı. Daha sonra onu büyük kayanın üzerine koymuşlardı. Burası zamanla Mavze'il Kadem yani ayak basılan yer olarak maruf olmuştu. Günümüzde ise Mavze'il Kadem'i kubbenin yanına koymuşlardı. Sahre bir uçtan diğerine güney yönünden hafif meyilliydi. Bu meylin Hz. Resul'ün Sahrey-i Şerife'ye teşrif ettiklerinde heybetinden bir tarafa çöktüğünde oluştuğuna dair rivayetler vardır. Öte yandan Sahrey-i Şerife'de Miraç hadisesinde meleklerin parmak izlerinin yeri olduğu söyleniyordu. Bazıları alenen görülen bu izlerin İshak Peygamber'in küçükken kayanın üzerinde oynadığı sırada çıkan izler olduğunu söylüyordu.

Yüce Sahrey-i Şerife havada muallak²⁶ olarak asılı vaziyetteydi. Altında nebilerin yanında namaz kıldığı ve dualarının burada kabul olduğu bir yer, soğuk bir su kaynağı vardı. Muhyiddin Arabi'nin bu bölümü satıhta işaretlemiş ve boşluğu Sahrey-i Şerife'yle bitirtirmiş olduğu söylenir. Günümüzde de görüldüğü üzere bu kayayı havada asılı halden çıkarmıştı. Muhyiddin Arabi'nin kayanın gizemini halktan saklamak için yaptığı, halkın kayanın havada asılı halini görüp dehşete düşerek harab edecekleri korkusu taşıdığı, vakti zamanında hamile bir kadının bu mağaraya girmiş ve kayanın asılı olduğunu görür görmez dehşetten çocuğunu düşürmüş olduğunu bu gibi hadiselerin bir daha tekrarlanmaması isteği ile aralarını birleştirdiği rivayet edilir. Bu birleştirme aynı zamanda mukaddes kayanın halk nezdindeki değerini arttıracak, yer olarak sabit kılacaktır (Karga, 2012;142).

Kayanın altındaki soğuk kaynak suyun kapısı güney yöndedir. Buraya 12 basamakla ulaşılır. Bu soğuk su kaynağı nebilerin ibadet ettikleri yer ve onların makamlarıdır. İnışte sağ taraftaki kapı Hz. Süleyman mihrabı sol taraftaki ise Hz. Davud'un mihrabıdır. Buranın kuzey zaviyesinde küçük bir eyvan ve iki sütunu olan Hz. Hızır makamı bulunmaktadır. Burası mihrabın arkasında kalır. Buranın ayrıca Hz. Resul, Hz. Hızır ve Hz. İbrahim'in yeri olduğu söylenir. Sahrey-i Şerife'yi ahşap parmaklıklarla çevrelemişlerdir. Kayanın her yerinin aynı ölçüde olmadığı, güney

tarafının öne doğru bir miktar çıkıntılı olduğu, ahşap parmaklıkların buna göre yapıldığı, güney yönünün açık kaldığı görülür (Bozkurt,2002;29/270). Bu parmaklığın güney tarafındaki köşede küçük bir kubbe vardır. Hz. Peygamber'in Miraç gecesinde saçından iki kılın buraya düştüğü, alınarak şişede muhafaza edildiği ve onun anısına bu kubbe yapılarak muhafaza edildiği söylenir. Bu kubbeyi birkaç şamdan aydınlatmaktadır." (Hisamüssaltana, 1374; 218).

Sahre-i Şerife'nin Etrafında Yazılan Hadisler

"Kubbe kapısının üzerinde 'Hz. İsa (as) söyle buyurur ki: Beyt'ul Mukaddes kayası cennetin bir parçasıdır' şeklinde bir ibare yer almaktadır.²⁷ Güney kapısının üstünde ise Taberani'den rivayet edilen Kur'an'ın müjdelenmesi gerektiği, zira bu kitabın Allah ile kulları arasında bir bağ olduğu için Kur'an'a tutunanların helak olmayacağı ve delalete düşmeyeceği mealinde bir hadis yer almaktadır.²⁸ Doğu kapısındaki yazıda ise Hasan Basri'den rivayet edilen Peygamberin bir sözü yazılıdır. Bu hadiste Beytülmağdis'e bir dirhem sadaka gönderenin cehennem ateşinden korunacağı ve şehir halkından birine ekmek tasadduk edene yeryüzü dağları kadar altın verileceği vurgulanmaktadır."²⁹

Kubbetü's-Sahre Etrafında Yazılı Tarihler

"Sultan Abdulaziz Han 1292/1875 yılında doğu kapısının üzerine Farsça bir kitabe astırmıştır. Bu kitabedeki şiirde kendisinin denizler ve karalar sultanı olarak Harem-i Mübarek'in yapısını tamamladığı, 'Hüsn'ül Hitam' kelimesiyle buna tarih düşürüldüğü ifade edilmektedir³⁰. Bu yapı 1233/1817 yılında Sultan Mahmut tarafından restore edilmiş ve yapıya kubbenin dışında güney kapısının sağ tarafında Arapça bir kitabe astırılmıştır. Bu kitabede Müslümanların ilk kiblesi olan bu yapıyı yenileyenin Sultan Mahmut Han Gazi Hazretleri olduğu, buranın yenilenmesinde Sayda valisi Süleyman Paşa'nın katkısı olduğu belirtilmiştir.³¹ Bunun dışında Sultan II. Abdülhamid Han'ın da burada bir imaret yaptırdığı ve burayı kendisinin yenilettiğini vurgulayan Arapça bir kitabe astırdığı görülür."³²

Kıbli Câmî

"Bu câmî avlunun kible yönünde alçakta yer alır. Kible den kuzeye doğru yapılmıştır.100 zer' uzunluğunda ve 73 zer' genişliğindedir. Burada cuma namazı kılınır. Câmîyi Abdulmelik bin Mervan yaptırmıştır.³³ Yüce ve sağlam bir yapıdır. Sultan Mahmut buranın onarımını üslenmiştir. Câmînin sağ tarafında dört köşeli beş sütun yer alır. Beş yuvarlak sütun sol tarafa yerleştirilmiştir. Sağ tarafta kalan dördüncü sütun çökmüştür. Yeniden yapıldığı için boyut olarak diğerlerine göre bir miktar büyüktür. Sultan Abdulaziz'in yaptırdığı mihraba yakın dört sütuna büyük lambalar asılmıştır. Minber fildişi ve abanoz ağacından işlemelerle süslenmiştir. Minberi Sultan Nureddin Şehid³⁴ Halep'te yaptıırıp göndermiştir. Sultan Salahaddin³⁵ 579/1183'da Halep'i feth ettiğinde bu minberi getirmiş ve câmîye yerleştirmiştir.³⁶ Câmînin batı yönünde dikdörtgen planlı, Kadınlar Mescidi olarak adlandırılan ve Fatimiler tarafından yaptırıldığı söylenen bir câmî daha vardır. Buradan Kıbli Câmî'ne yol vardır.

Kıblî Câmî'nin doğu yönünde köşede bir câmî daha vardır. Bu câmîye Ömer Câmîi denir. Abartıldığı kadar büyük değildir. Mihrab tarafında mükemmel taş işçiliği görülür. Buraya bazı yeni sütunlar eklenmiştir. Bu sütunların Emevî Câmîi'nden getirildiğini söyleyenler vardır. Ömer Câmîi'nin kuzey yönünde bir eyvan yer alır. Buranın Üzeyir'in Makamı olduğu söylenir. Bu eyvanın kuzey tarafında başka bir eyvan daha vardır ki buraya da Zekeriyâ Mihrabı denilir. Bu câmî iki mihraplıdır. Doğu tarafındaki büyük mihraba Davud Mihrabı, batı tarafındaki küçük mihraba ise Muaviye Mihrabı denilmektedir. Câmînin dış fezasında taştan yuvarlak bir havuz/şadırvan yaptırmışlardır. İçinde taş bir havuz vardır. Havuz suyunun Halil'den geldiği söylenmektedir." (Hisamüssaltana, 1374; 221).

Yüksek Avlunun Kubbeleri ve Diğer Yapıları

"Yüksek avlunun kuzey köşesinde ilkinde üç hilal şeklinde, ikincisinde dört hilal şeklinde sonuncusunda da üç hilal şeklinde kör duvarlar görülür. Orta hilalin sağında taş bir minber yer alır. Minberin arkasında küçük bir kubbe vardır. Kubbeyi ikisi önde ve ikisi de arkada olmak üzere altı sütun taşır. Geçmişte ahşaptan yapılmış olan ve kolaylıkla taşınabilen bu minberi Kadî Burhaneddin bin Cemaâ yaptırmış, Selahaddin Eyyubi ise taştan yeniden yaptırarak minberin yukarısına iki taş sütun eklettirmiştir. Bu mihrabın yukarısında muhacirlerin menzil eyledikleri hücreler (çilehaneler/halvetler) vardır. Bazısının kubbesi vardır ve bazısının da yoktur. Yüksek avlunun kuzey köşe başında ve ortasında üç hilal şeklinde kör duvarlar bulunur. Bu hilalden sonra işlemeli demir parmaklıklardan yapılmış kubbeli tek hücre yer alır. Eyvanda iki adet hilal şeklinde yapılan kör duvar önünden birkaç zer'lik ara ile Ruhlar Mağarası olarak adlandırılan kubbeli yapıya varılır.

Avlunun batı köşesinde ise dört hilal şeklinde kör duvarlar vardır. Burada Mizan Kubbesi dedikleri küçük kubbeli bir yapı yer alır. İleride üç adet kubbeli hücre mevcuttur. Hücrelerin ortasında bir hilal vardır. Ondan sonra da yine kubbesi olmayan iki hücre gelir. Doğu duvarının ortasında beş hilal şeklinde bir duvar vardır. Bu yere Dovret'ul Burak adı verilir. Buranın sol tarafında Şeyh Abdullah'ın cülus mekanı olarak meşhur kubbeli bir hücre yer alır.

Buraya kadar avlunun dört yanındaki yapılar anlatılmıştır. Avlunun ortasındaki yapı ve kubbelere gelince; Avlunun güney yönünde ortada İmam-ı Azam Mihrabı diye meşhur olan küçük bir mihrab yer alır. Bu mihrabdan birkaç zer' arayla sağ yönde bulunan ve yıkılmak üzere olduğu görülen bir mihrap daha bulunur. Buranın sol tarafında büyük taşlardan yapılan derin bir kuyu yer alır. Kuyunun batı tarafında sekiz taş sütunu olan ve Hz. Peygamber'in İsrâ gecesinde namaz kıldığı, göğe yükseldiği söylenen Makam-ı Nebî Mihrabı görülür. Kubbet'ül Miraç olarak da maruftur. Yine burada etrafı otuz sütunla çevrili, geçmişte Movze'il Kadem olarak bilinen günümüzde ise Bah Bah ya da Bahha olarak telaffuz edilen bir türbe yer alır. Bu türbede Sahre-yi Şerife'den bir parçanın olduğu söylenir. Hz. Hızır'ın türbe içindeki kaya üzerinde namaz kıldığı, bu sebeple Bahha adını aldığına inanılır. Mescid-i Aksa yıkıldığı ve kiliseye çevrildiği zaman bu kaya kubbenin altında kalmıştır.

Avlunun doğu semtinde etrafı açık büyük bir kubbe yer alır. Bu kubbenin altında bir mihrap ve iki sıra sütun bulunur. Bu sıra sütunlar arasına iki sıra sütun daha eklenmiştir. İlk sıradaki on sütun taştır. İkinci sıradaki yedi sütun Hz. Davud Mahkemesi denilen mekanın olduğu yerdir. Kubbetu's-Silsile olarak olarak da meşhurdur. Buradaki Hz. Davud Mahkemesi adlandırması, Allah'ın hakkı batıldan doğru bir şekilde ayırması, Hak'tan başka zalimin elinin o mekana ulaşmaması için Hz. Süleyman'ın gökten bir zincir indirerek bu yere bağlaması olayı ile irtibatlandırılır. Bu olaydan bir müddet sonra Yahudi bir şahsın borçlu olduğu adamdan aldığı yüz dinarı bir keseye koyarak ağzını sıkıca bağladığı, bu keseyi bir asaya asarak adamın eline verip borcundan kurtulduğuna dair yemin ettiği, sözüne güvenilsin diye de elini bu zincire sürdüğü, dinarları adamdan tekrar alarak hile yaptığı, hemen ardından da zincirin etkisinin tamamen ortadan kalktığı rivayet edilir.

Hz. Davud Mahkemesi denilen yerin aynı zamanda Hz. Peygamber'in Miraç gecesinde Hur'ul Ayn'i³⁷ müşahade ettiği yer olduğu, bu yüzden de makamın bu adla anıldığı söylenir. Kubbesi oldukça sağlam ve gösterişlidir. Burada bir mihrabı ve dört sütunu olan diğer bir kubbe vardır. Buraya Cebrail Kubbesi denilir. Miraç gecesinde Burak'ın buradan alınarak Peygamber'e getirildiği söylenir. Genel olarak avlunun tamamında 25 kubbe ve 50 kuyu vardır. Batıda ve doğuda ikişer minare gözüktür." (Hisamüssaltana, 1374; 222).

Avlunun Kapıları

"Avlunun etrafında on dört kapı vardır. Doğu tarafında her üçü de kapalı olan üç kapı yer alır. İlk kapı Bab'ur-Rahme, ikincisi Bab'ut-Tövbe'dir. Bu kapının bir tarafında Cehennem Vadisi yer alır. Halk arasında bu iki kapıyı Hz. Ömer'in yaptırdığı ve ardından Hz. İsa indiğinde açsın diye kapattırdığına dair bir inanış olsa da kapı yönündeki cihetin sahra ve çöl olması nedeniyle kullanılmamasından kaynaklanan bir kapatmanın söz konusu olduğu aşıkardır. Tövbe Kapısı olarak adlandırılması Allah'ın Hz. Davud'un tövbesini burada kabul ettiğine dair rivayetle alakalıdır. Bu yöndeki üçüncü kapı ise Bab'ul Burak da denilen Bab'ul Cenaiz'dir.

Avlunun kuzey tarafında üç kapı vardır. Birincisi kuzey doğu yönünde olan Bab'ul Esbat, ikicisi Yahudilerin dahil oldukları ayette de zikredilen Bab'ul Hitta kapısı³⁸, üçüncüsü ise geçmişte Devdariyye, günümüzde ise Bab'ul Azim denilen Bab'uş-Şeref'ul Enbiya'dır.

Avlunun doğu yönünde sekiz kapı vardır. Bunların ilki kuzey batıda yer alan Ebbab'ul Eğanim'ul Mukaddes olarak telaffuz edilen Beni Çanim evlerine açılan Bab'ul-Gavanime'dir. Bu yöndeki ikinci kapı Cebrail (as)'ın Hz. Peygamber'in Burag'ını bağladığına inanılan ve eskiden Bab'ul Halil denilen kapı olan Bab'un Nazır'dır. Üçüncü kapı ise Şam Vali Vekili Argun el-Kamil'in³⁹ yenilemiş olduğu Bab'ul Hadid'dir. Dördüncü kapıya Bab'ul Kattanin denilir. Bu kapı Kattaniyye pazarına bitişiktir. Kapıda Sultan Melik Nasır'ın⁴⁰ 737/1336 senesinde yenilediğine dair bir kitabe bulunmaktadır.⁴¹ Beşinci kapı batı yönünde en sonda kalan ve Aladdin Nasır'ın yenilettiği Bab'ul-Mutevada'dır. Altıncı kapı eskiden Davud kapısı

denilen Bab'us-Silsile'dir. Yedinci kapı Sekine'nin⁴² tabutunun melekler tarafından getirilip konulduğuna inanıldığı bu yüzden de Bab'us-Sekine adı ile anılan kapıdır. Sekizinci kapı Meğaribe Câmii'ne komşu olan, eskiden Bab'un Nebi denilen günümüzde ise Bab'ul Burak olarak meşhur olan Bab'ul Meğaribe'dir. Hz. Peygamber'in Miraç gecesinde buradan göğe yükseldiğine inanılan kapıdır. Bu kapı on gezlik genişliğe sahip büyük taşlardan yapılmış, ardından yanına merdivenler konulmuştur. Bu kapiya yakın Hz. Hamza'nın siperinin resmi çizili olan büyük bir taş vardır.

Eskiden avlu kapıları bazı isimlerle meşhurken günümüzde bu kapılar farklı isimlerle anılmaktadır. Mesela eskiden Bab'ul Haşimiyyin, Bab'ul İbrahim, Bab'ul Ümmü Halid, Bab'ul Birketü Beni İsrail, Bab'ul Mihrab'ul Meryem gibi adlarla anılırken asrımızda bu isimler değişmiştir. Çünkü her dönemin kendine has bir hali vardır.” (Hisamüssaltana, 1374; 224).

Alçak Avlunun Kubbeleri

“Alçak Avlunun Kubbeleri arasında Süleyman kubbesi oldukça sağlam bir şekilde yapılmıştır. Bu kubbenin içinde bir kaya vardır. Bu kaya, Hz. Süleyman'ın Mescid-i Aksa'yı tamamladıktan sonra üzerinde durduğu kayadır. Burada dua etmiştir. Bugün doğu surları yönünde kalan ve kubbenin içinde yer alan düz ve saf olan bu taş doğu duvarına yerleştirilmiştir. Bu kubbenin yakınında Emevi yapılarından olduğu bilinen Bab'ul Dovdariyye vardır. Eskiden Şecere Kubbesi olarak meşhur olan Musa Kubbesi, Melik Salih Necmeddin Eyyub bin Melik el Kamil⁴³ tarafından 649/1251 yılında yaptırılmıştır. Musa kubbesi denildiğinde Hz. Musa kastedilmez fakat buna işaret eden ve bu yanlış düzelten hiç bir bilgi bulunmamaktadır. Tumar Kubbesi burada avlunun güney yönünde kalan diğer bir kubbedir. Bu şekilde isimlendirilme sebebi vakti zamanında bazı meliklerin Zeytin Dağından bir tomarı buraya atmalarından kaynaklanır.” (Hisamüssaltana, 1374; 225).

Avlunun Revakları

“Mübarek avlunun doğu batı ve kuzey olmak üzere üç yönünde revakları vardır. Doğü semtindeki revaklar yıkılmış, bunlardan hiçbir eser kalmamıştır. Batı yönündeki revaklar gayet sağlam olup güneyden kuzeye yani Bab'ul Meğaribe'den Bab'un-Nazıra'ya doğru uzanır. Melik Nasır Muhammed bin Kalavun döneminde yenilenmişlerdir. Kuzey tarafındaki revaklar doğudan batı yönüne yani Bab'ul Esbat'tan Cadeliyye Medresesine kadar uzanır. Günümüzde buraya Dar'un-Niyabe denilir ve burayı Eşref Şaban bin Hüseyin⁴⁴ 769/1367 yılında kendi saltanatı sırasında yaptırmıştır.” (Hisamüssaltana, 1374; 225).

H. İsa'nın Beşiği

“Mescit görevlilerinin Suk'ul Marife dedikleri avlu surlarının kuzey köşesinde yer alan tarafta bir beşik vardır. Bu beşiğin Hz. İsa'nın beşiği olduğuna inanılır. Yerin altında olan bu dörtgen alana birkaç basamakla inilir. Taşın kuzey yönünde iki sütun vardır. Bu sütunlar üzerinde kubbe yer alır. Bu sütunlardan birinde Hz. Meryem'in İsa'yı doğururken acıdan tutunduğu yerde iki parmak izi görülür. Kubbenin

mihrabına Meryem Mihrabı denilmektedir. Ziyaretçiler burada Meryem suresini okurlar. Burası duaların kabul olduğu mekandır.

Beytülmağdis'te zeytin ağacından yapılan ve hediye olarak satılan oldukça zarif yazı araç gereçleri yapıp satılır. Bunun yanında mum, meyve tabakları gibi birçok süs eşyası da satılan hediyeler arasındadır. Sedeften yapılan bazı süs eşyaları ise mükemmeldir." (Hisamüssaltana, 1374; 225).

Hız.Meryem Makberesi

"Hız.Meryem Makberesi avlunun kuzey doğu yönünde yer alır. Hristiyanların Cesimaniyye Kilisesi dedikleri taş bir yapıdır. Burayı Konstantin'in annesi Hilane yaptırmıştır. Makberenin arkasında kare bir avlu ve kapı yer alır. Makberenin yanında kırkyedi büyük taş basamak bulunur. Bu basamaklardan kuyuya inilir. İnerken tam ortada sağda ve solda Hız. İsa'nın ikon ve heykellerinin bulunduğu düzleştirilmiş iki köşe bulunur.⁴⁵ Bu iki köşe dikörtgendir. Hız. Meryem'in Türbesi bu köşelerden sağdakidir. İki küçük kapısı vardır. Türbenin yüzeyinden bir zer' boyu yükseklikte duvara bitişik, küçük bir eyvan yaptırılmış, buraya bir taş koydurulmuş, üzerine de kandiller asılmıştır. Türbenin arkasındaki yere değerli zinet eşyaları ve Hız. İsa'nın heykel ve ikonları yerleştirilmiştir. Keşişler ellerinde mumlar burada dua etmekteydiler. Mutemiduddevle'nin (Mutemiduddevle, 1366; 75) değerli kitabını yanımda getirmiş, kabrin başında açarak, Zat-i Alilerinin yazmış olduğu Meryemiyye Kasidesi'ni sonuna kadar okumuştum." (Hisamüssaltana, 1374; 226).

Hız. Davud'un Makberesi

"Hız. Davud Makberesi kalenin dışındadır. Makberenin önünde uzunca bir alan vardır. Kapıdan girilince iki türbe gözükür. Bunlar içiçedir. Bu yüce insanın kabri ikinci türbede yer alır. Kabrin uzunluğu türbenin uzunluğu kadardır. Kabrin üstüne fitilli kadife bir örtü çekilmiş, türbenin sağ tarafında duvara bir perde asılmıştır. Bu türbeden nebilerin gömüldüğü yer olan Halilurrahman kuyusuna kadar yer altından bir yolun olduğu söylenir. Türbenin arkasında bir câmi, mütevellî ve görevlilerin kaldığı bir yer yapılmıştır. Biz burada biraz dinlenerek kahve ve nargile içmiştik.

Safer ayının birinci Pazartesi günü heyetimizle beraber Halilurrahman ziyaretine gitmek için hazırlanan faytonlara bindik ve yola çıktık. Hız. Halil İbrahim Hibron'da gömülüdür. Burası Kudüs'ün güneyindedir. Buraya çakıl taşlı bir yoldan gidilir. Yol boyu palamut ağaçları görülür. Kuds-i Şerif'ten çıkınca yolda sağ tarafta Rusların yaptırdığı imaretler gözükür. Burayı geçtikten sonra sol tarafta Avusturya devletine ait büyük bir hastane görülür. Buradan geçerken Avusturya sefiri bizi görmek için duvar kenarına kadar gelmişlerdi. Faytondan kendisi ile bir müddet sohbet etmiş, dönüşte birlikte hastaneyi ziyaret etmeye karar vermiştik. Sefir bu hastanenin tüm masraflarının Avusturya devleti tarafından karşılandığını, iki yıl içinde etraftan gelen on bin hastanın burada tedavi gördüğünü bize söylemişti. Hastaneyi geçtikten sonra sağ tarafta orta büyüklükte bir ev görülmektedir. Bunun ardında zeytin bağları vardı. Yolun sağ cihetinde ise Hız. Yusuf'un annesi Racil'in türbesi bulunmaktaydı. Bu türbenin kapısı kapalı olduğu için uzaktan fatiha okuyup geçmiştik. Öğle yemeyi vakti gelmiş biz de yolun sağ tarafında kalan kaleye

ulaşmıştık. Kalenin güneyinde ilki diğer ikisinden büyük, tamamı birbirine bağlı üç çeşme vardı. Çeşmelerin suyu yağmur suyu idi. Üstü örtülü bir kanaldan buraya getirildiğini öğrenmiştik. Kuyuların suları buradan Kuds-i Şerif'e kadar gitmekteydi. Kalenin sağında yukarıda yazın muhafızların kaldığı ve görev yaptığı bir kale/imaret gözükmekteydi.

İmaret geçtikten sonra Mustafa Efendi'nin gönderdiği piyadeler ve Hibron kaymakamının bizi karşılamaya geldiğini gördük. Bir müddet birlikte yol aldıktan sonra sol tarafta bir çeşmeye ulaştık. Bu çeşmeye bir basamakla çıkılmaktaydı. Çeşmenin önünde akarı olan küçük bir havuz bulunmaktaydı. Mustafa Efendi'ye buraya kadar geldikleri için minnettarlığımı sunmuştum. Bu mevkiden sonra yolda sağ yönde harabeye dönmüş bir kale ve bekleme kulesi/burcu gözükmekteydi. Biraz daha ilerleyince sağ yönde Halvun adlı bir köy bulunuyordu. Hz. Yunus'un kabri buradaydı. Bulduğumuz yere oldukça uzak olduğu ve zamanımız kalmadığı için burayı ziyaret edemedik. Zira buradan Hibron'a bir saat daha yolumuz vardı. Sağ yönde bir müddet ilerledikten sonra Rusların dağda yaptırdığı dokuz pencereci bir misafirhane görülüyordu. Bu yapının önünde dört bin yıllık olduğu söylenen büyükçe bir ağaç bulunmaktaydı. Bu imareti Ruslar kendi hacılarının konaklaması için inşa ettirmişlerdi.

Buradan ayrıldıktan sonra yol aşağı doğru meyil almakta her iki taraftan da Hibron sokakları, bağlar, bağların taş duvarları gözükmekteydi. Seyre dalmıştık. Sağ tarafta henüz bitmemiş bir sur duvarı belirmişti. Buraya Rame deniyordu. Hz. Süleyman'ın suru yapmaya ilk buradan başladığı biliniyordu. Bu mevkide kendisine vahiy gelmiş ve Hz. İbrahim'in kabrini yaptırmayı emredilmişti. Bu konu ileride genişçe açıklanacaktır.

Bu arada şehir ahalisi bizi karşılamaya gelmiş, Hz. İbrahim makberesinin mütevellisi iki yeşil alemler/sancağı eline almış, şehrin giriş caddesinin ortasında bekliyordu. Kendisine teşekkür ederek yolunuza devam etmiş, Hibron'a girmiştik. Burada kaynağı yağmur suyu olan büyük bir havuz görülüyordu.

Şehirde konaklamamız için kendisi de Şii olan Hacı Şeyh Muhammed Ali'nin evi tahsis edilmişti. Biz de buraya yönelmiş, atlardan inerek akşam olduktan sonra kapalı çarşıya gitmiştik. Geniş tek parça taştan yapılmış otuz iki basamaklı bir merdivenden yukarı çıkarak Yusuf Kapısı'ndan Hz. Yusuf'un kabrine dahil olmuştuk. Sağ tarafta türbeye açılan yeşil bir kapı vardı. Bu kapı her zaman kapalı tutuluyordu. Hz. Yusuf'un kabrinin iki farklı yerde olduğu söyleniyordu. Biri bu kapıdan girilen yerdi. Diğeri de Hz. İbrahim'in kabrinin bulunduğu avludaki küçük türbe idi.

Hız Yusuf'un 110 yaşında vefat ettiği, Mısırlıların onu nereye gömecekleriyle ilgili ihtilafa düştükleri, her aşiretin kendi şerefini arttırmak için onu kendi mevkiinde defnetmek istediği ve bu sebeple ölümlerle sonuçlanan şiddetli tartışmalar yaşandığı bilinmektedir. Bu tartışmalar sonunda uzlaşmış, sağlam bir tabut yaptırılmış, na'ş tabuta konulmuş, etrafı kurşunlanarak Nil nehrine bırakılmış,

böylece her kabile eşit derecede bu şerefe nail olmuştu. Hz. Musa, Firavun'un boğulmasından sonra, Hz. Yusuf'un na'şını Nil nehrinden çıkararak buraya taşımıştı.

Hz. Yusuf türbesine birkaç basamakla çıkılmaktadır. Birinci kapıdan ikinci kapıya ulaştığımızda buradan bir koridora girildiğini gördük. Dört taraflı beyaz sade taşlardan yapılmış, kemerimsi yapının sağ tarafı Hz. İbrahim'in türbe kapısı idi. Buradan içeri girdik. Burada Hz. Halil'in zevcesi Sara, Hz. İshak'ın zevcesi Rukiye ya da diğer adları ile Rufige, Hz. Yakup'un zevcesi Laika ya da diğer adları ile İliya, İlya, Lika'nın kabirleri vardı.

Hz.Yusuf'u tekrar ziyaret ettik ve dualar okuduk. Yeniden koridora geldik. Sağ yöndeki diğer kapıdan içeri girerek bir basamak geçip Bab'ur Ribat adlı kapıdan çıkarak kendi evimize doğru yöneldik. Şehrin kaymakamı ve maiyeti bizi evimize kadar geçirerek dönmüşlerdi. Peygamberimizin 'Kim imkan bulursa İbrahim'in kabrini ziyaret etsin'⁴⁶ emri gereği buraya gelmiş, ziyarete imkan bulmuş, bunun için Allah'a şükürler etmiştik. Biz de bu iki büyük zatın ziyaretinden mahrum kalmamıştık." (Hisamüssaltana, 1374; 226).

Hibron

"Hibron Kenan ülkesindedir. Asıl adı 'Erba'a'dır. Kudüs şehrinin kible yönünde yer alır. Büyük bir yerleşim bölgesidir. Yüksek ve alçak tepelerde birçok mahalleleri vardır. Bazı caddeleri diktir ve yürümek zorlaşır. Bazı caddelerinde yürümek oldukça kolaydır. Buranın doğu suru yönünde dağın yukarısında Hz. İbrahim'in türbesi yer alır. Buraya 'Yeslun' denilmektedir.

Hz. İbrahim'in türbesinin batısındaki alçaklıkta imaret, medrese, mescid ve daha birçok yapı bulunur. Buranın nüfusu beş bindir. Çoğu Müslümandır. Yahudiler burada azınlıktadır. Bu şehrideki Yahudilerin tamamı eskiden Babil'den sürülüp gelen ve o zaman buraya yerleşenlerdir. Hibron'un birçok mahallesi vardır. En meşhuru 'Haret'ut'd Dâriyye'dir. Burası Hz. İbrahim Suru'nun doğusunda yer alır. Bu yönde şehrin çarşıları bulunur. Hakikaten de şehrin en güzel yerleri buralardır. Dariyye mahallesinin bu isimle anılmasının sebebi; Hz. Peygamber Efendimiz'in bu bölgeyi 'Temim'ud Dâriyye'ye' bağışlamış olmasından kaynaklanır. Bu mahalle dışında doğu yönünde bir mahalle daha vardır ki buna 'Haret'i'r-Re'sul Gaytum' adı verilir. Haret'ul-Ekrad, dağ yönünde, doğu tarafta olan bir diğer mahallenin adıdır. Şehrin her yanına üzüm ekmişlerdi. Bağlarla doluydu. Yazın bu bağlarda konaklanırdı. Şehrin batı semtinde dağın yukarısında Meşhed-i Erbain diye anılan bir câmi vardı. Burada kırk şehidin gömülü olduğu söylenmekteydi. Hibron ahalisi fırsat buldukça burayı ziyarete gelmekteydi." (Hisamüssaltana, 1374; 229).

Halil İbrahim ve Diğer Peygamberlerin Kabirleri

"Hz. Halil İbrahim zamanında çölde Mekfiyye Mağarası denilen mağara bulunmaktaydı. Bu yerin üzerinde henüz bu günkü gibi bir türbe inşa edilmemişti. Aslında bu mağara Afrun bin Seher'e ait bir yerdi. Hz. İbrahim, zevcesi vefat ettikten sonra bu mağarayı ondan dört bin dirheme satın almak istemiş, Afrun fiyatta hile yaparak her dirhemi beş şah dirhemi olarak öderse vereceğini

söylemişti. Hz. Halil çaresiz kalmış, çok üzülmüş, bunun ardından hemen Cebrail (a.s) yeryüzüne gönderilmiş ve istenilen tüm ücreti kendisine getirmiş, o da Afrun'dan burayı satın alarak Hz. Sare'yi bu mağaraya defnetmişti. Hz. İbrahim de vefat ettikten sonra buraya gömülmüştü.

Hz. İbrahim 175 yıl yaşamıştır. Bazıları 195 yıl yaşadığını söyler. Birinci görüşe göre onun ölümüyle hicreti arasındaki fasıla 2718⁴⁷ yıl etmektedir. Hz. İbrahim'in künyesi 'Ebu'l Muhammed Ebu'l Enbiya ve Ebu'l Zaifan' idi. Hz. İsa'nın zevcesi öldükten sonra Sare'nin yanına defnedilmişti. Yine Hz. İshak bin İbrahim vefat ettikten sonra buraya eşinin yanına on arş bir aralıkla gömülmüştü. Ardından Yakup bin İshak vefat edince o da mağaranın kapısı tarafına defn olunmuş, yine eşi de buraya onun yanına gömülmüştü.

Bu gömülerden sonra İys ve onun kardeşi Yakup'un evlatları toplanmış, mağaranın kapısının açık olması, kendilerinden kim vefat ederse oraya gömülmesi konusunda karar almak istemiş, fakat bu konuda tartışmış, hatta Yakup'un evlatlarından biri İys'e bir tekme atarak İys'in başını bedeninden ayırmış ve başı bu mağaraya gömülmüştü. Cesedini ise Sair adlı bir köye defnetmişlerdi. Hz. Yakup'un evlatları bu mağaranın etrafını çevreleyerek kabirlerin yerlerini işaretlemiş, her birinin yerini muayyen kılmış, daha sonra da kapıyı mühürlemişlerdi. Haçlılar bölgeyi ele geçirdiği zaman buraya bir kümbet yaptırmış, bölgeyi Müslümanlar alınca da bu kümbeti yıktırılmışlardır." (Hisamüssaltana, 1374; 230).

Süleyman Suru

"Beytülmakdis'i yaptırdıktan sonra, Allah, Hz. Süleyman'a Hz. İbrahim'in kabrini bulmasını ve buranın etrafını surla çevrimesini emretmiş, o da bu emri yerine getirmek için Kudüs'ten Kenan iline gitmiş, fakat bir türlü yerini bulamamış, bunun üzerine Cebrail nazil olmuş ve kendisine bir nur ineceğini ve kabri işaret edeceğini söylemiştir. Gökten inen nurun işaretiyle Hibron yakınlarında Rame mevkiine sur yaptırmış, fakat Cebrail ikinci kez inerek kabrin yerinin burası olmadığını başka bir işaretin geleceğini söylemiş, ikinci kez gelen nurun izinde bu gün yerinde olan Hz. İbrahim'in kabri yaptırılmış, üstüne türbe inşa edilmiş, daha sonra türbenin etrafında yerleşim alanları oluşmaya başlamıştır. Önce Beni İsrail mütevellilerinden Yusuf Rami adındaki bir şahıs buraya gelmiş ve bir imaret yaptırmıştı. Bu şahıs Hz. İsa zamanını da görmüştür. Kendisinden sonra bu bölge dolmuştur.

Hz. Süleyman'ın o zamanda yaptırdığı ve günümüzde şahit olduğumuz bu sur muazzam büyüklükteydi. Taşlar tek parça iki zer' kalınlığında ve büyükçe idi. Burada beşe sekiz zer' boyutunda taşlar bile görülmekteydi. İnsan suru seyrederken bu taşların buraya nasıl getirilip konulduğuna hayran kalır.

Surun güneyden kuzeye olan uzunluğu 80 zer', doğudan batıya olan genişliği 41 zer' ve yüksekliği 26 zer'dir. Surun yanında Nasreddin Muhammed Kalavun bir câmi ve bir türbe yaptırmıştır. Osmanlı Sultanları da bu suru belirli dönemlerde yenilemişlerdir" (Hisamüssaltana, 1374; 231).

Câminin Vasfı

"Nasreddin Muhammed Kalavun'un yaptırdığı bu câminin uzunluğu 28 kadem, genişliği ise 30 kademdir. Camide sağ ve solda ikişer sütun vardır, ortasında ise sütun bulunmaz. Câminin içi üç kısımdır. Her kısımda üçer kemer bulunur. Mihrab câminin yukarisindedir. Mihrabın etrafında ahşap bir minber vardır. 484/1091 yılında Mısır Halifesi el Mustansır Billah⁴⁸ zamanında kufi hattı ile bu minbere bir kitabe astırılmıştır. Mihrabın batı tarafında büyük bir saat, doğu duvarının köşesinde de Yunan alfabesi ile birkaç satır yazı vardır. Burada İlyas/Elsi adı geçmekte idi. Bu zat kitabede öncelikli olarak Allah'ın adını anmış, sonra gömülü olan nebilerin isimlerini tek tek yazdırmıştır. Sonunda ise kendi adının Elis olduğunu zikretmiştir. Diğer köşede Arapça nesih hattı ile birkaç satır bulunmakta ve 733/1332 yılında Sultan Kalavun'un bu câmiyi imaret ettirdiği yazılmaktaydı. Bu câmi aslında Hz. İbrahim'in ve diğer bazı Peygamberlerin gömüldüğü mağara şeklinde bir su kaynağı idi (Hisamüssaltana, 1374; 232).

H. İshak'ın mezarı câmide iki sütun arasında sağ tarafta yer alır. Eşi Rufeğa'nın mezarı ise bu mezarın yanında iki sütun arasında sol tarafta kalır. Hz. İshak'ın zevcesinin türbesi üstünde kubbe vardır. Burada her üç yönde üç sütun olmak üzere dokuz sütunlu bir muezzin mahfili yer alır. Ayrıca câmi kapısına yakın, sağ tarafta etrafı açık dört sütunlu küçük bir kubbe yaptırılmıştır. Kubbenin altında nebilerin gömülü olduğu yeri işaret eden yuvarlak bir oyuk açılmıştır. Bu oyukun üstüne bir lamba asılmışlardır. Bu büyük ve derin oyukta 70 basamakla inilir. Bu oyuk daha önceleri Hz. İshak'ın eşinin makberesi yakınlarında yer alırken günümüzde burayı kapatmışlardır."

H. İbrahim'in Türbesi ve Diğer Peygamberler

"Hz. İbrahim ve Sare'nin türbeleri yan yanadır. Hz. İbrahim'in türbesi sağ tarafta, Sare'nin türbesi ise sol tarafta kalır. İkisi arasındaki boşlukta kare bir taban aralığı vardır. Her iki türbenin kapısı gümüş işlemelidir. Türbeler bir demir paraklıkla ayrılır. Fitilli kadife işlemeli yeşil atlas bir örtü bu makberelerin üzerine çekilmiş, bir zer'lik siyah kadife de bunun üzerine örtülmüştür. Bu örtünün üzerine simle buranın Halilullah (as)'ın mübarek kabri olduğu ibaresi işlenmiştir. Mübarek türbede biri avluya diğeri Hz. Yusuf Câmii'ne bakan iki yuvarlak pencere bulunur. İçeride büyük bir Kur'an, rahle üzerine yerleştirilmiştir. Mahalli ziyaret ettikten sonra bu Kuran'ı tefeül için açtım. Fetih suresinin ilk ayeti geldi. İyiyeye yordum.

H. Yakup'un türbesi ise avlunun kuzey tarafındadır. O da Hz. İbrahim ve zevcesi gibi eşi Layike ile birlikte aynı yerde gömülmüştür. Yakup'un türbesi solda, Layike'nin türbesi ise sağda yer alır. Kapıdan içeri girince her yanı ahşap olan kare bir alan yer alır. Türbelerin kapıları ise demirdendir. Hz. Yusuf'un türbesi avlunun batı yönünde yer alır. Türbeye gelmeden evvel dikdörtgen bir câmi bulunur. Bu caminin mihrabı sol taraftadır. Buranın sağ tarafında bir kütüphane bulunur. Bunun solunda ise yine açık bir mihrap yer alır. Burada parmaklıklar ardında Hz. Peygamber'in makamı olduğu söylenen bir ziyaret yeri daha vardır. Câminin sağ köşesinde Hz. Yusuf'un türbesi vardır. Bu türbe diğerlerinden daha geniştir. Hz.

Yusuf'un türbe kapısı demirdendir. Tüm bu kubbeler Emeviler döneminden kalmadır ve bazıları yenilenmiştir." (Hisamüssaltana, 1374; 232).

Caviliyye Câmii ve Avlusu

"Caviliyye Câmii Hz. İbrahim Türbesi'nin kapısının karşısında yer alır. Dağlık bir yer olan bu mevki eskiden Yahudilerin mezarlığıydı. Melik Nasır Muhammed bin Kalavun zamanında Harameyn-i Şerifeyn Nazımı Ebu Sencer Cabili dağı yaptırmış, yeri kurutmuş ve 718/1318 senesinde Rebi'ul Evvel ayının ilk günlerinde kendi emvalinden olmak üzere bu câmiyi yaptırmıştır. Câminin uzunluğu 43 zer' ve genişliği de 25' zerdir. Yuvarlak altı sütunu vardır. Avlunun kuzey tarafında dört hilal şeklinde bir eyvan yer alır. Avlu duvarının yarısına kadar beyaz taşlar yerleştirilmiştir. Hz. Halil İbrahim'in türbe kapısı eyvanın ortasında kalır. Avlunun boyu 31 kadem, genişliği ise 14 kademdir.

Rebi'ulevvelin birinci günü salı sabahında Halilurrahman'dan hareket etmiştik. Kaymakam Bey bizi görmeye gelmişlerdi. Kendisi ile vedalaşarak yola koyulduk. Öğle yemeği kalenin kuyuları yanında yoldayken yenildi. Buradan Racil Türbesi'ne yetiştik. Buranın görevlileri bizim geleceğimizi önceden öğrenmiş, türbeyi açarak ışıkları yakmışlardı. Türbede Fatıha okuyarak sağ taraftan saygıyla çıktık. Buradan sonra doğuya Beytlahim'e yöneldik. Ömer Efendi buranın muhtarıydı. Bizi karşılamak için uzun bir mesafeden gelmişlerdi." (Hisamüssaltana, 1374; 232).

Beytlahim

"Beytlahim büyük bir köydü. Yüksek imaretleri vardı. Halkın çoğu Hristiyandı. İnişli çıkışlı caddeleri bulunuyordu. Hz. İsa burada doğmuştu. Doğduğu yerin önünde büyük bir açıklık yer alıyordu. Sol tarafta köşede küçük bir kapı vardı. Kapıdan girince küçük bir câmiye dahil olunuyordu. Burası kare bir alandı ve bu alanın ortasında büyük bir câmiye giriliyordu. Bu câmi dikdörtgendir. Burada sağlı sollu iki tarafta yirmi sütun yer alıyordu. Câminin tüm üst kısmında odalar yaptırmışlardı. Câminin tavanı ahşaptı. Konstantin'in annesi Hilane'nin bu tavanı yaptırdığı söyleniyordu. Bu câmiden çıkınca örtülü başka bir alana geçiliyordu. Burası da birinci câminin içinden sayılıyordu. Buranın yüzeyi yarım zer' ortası yüksek, iki tarafı alçaktı. Her iki câmide de Sultan mahfilin yer alıyordu. Bu mahfilin arkası kilisenin ortası sayılıyordu. Burada kör bir duvara büyük bir haç konulmuş etrafına çeşitli ziynet eşyaları ve ikonlar yerleştirilmişti. Câmi avlusunda Sultan mahfilinde yüksek lambalar asılmıştı. Bu yapının altında bir su kaynağı yer alıyordu. Buraya birkaç basamakla inilmekteydi. Mumlar yakılmıştı. Ortada bir taş bulunuyordu. Bu taşın Hz. İsa'nın makamı olduğu söyleniyordu. Burada Hz. İsa'nın viladetini anlatan ve doğduğu hurma ağacını tasvir eden zarifçe işlenmiş demir bir tabloyu duvara asmışlardı. Bu tablonun İstanbul'dan getirildiği söyleniyordu. Bu zerafet ve incelikte bir işçilik zor görülürdü.

Hz. İsa'nın doğduğu yerden bu yeri ardımızda bıraktık. Keşişler ve muhtarlar vedalaştıktan sonra faytonlara binerek Avusturya Hastanesi'nin yolunu tuttuk. Buraya ulaştığımızda Avusturya sefiri ile beraber evine doğru yöneldik. Kendisi ile

gittik. Uzunca sohbetler ettik. Tercüme-yi Ebu Nasr Mirza'nın oğlu yapıyordu. Çok hoş sohbet bir insandı. Buradan da ayrıldık ve gün batımına az bir zaman kala eve döndük. Yorgun olduğumuz için geceyi evde istirahatle geçirdik. Sabah Beytülmağdis hatırası bazı hediyelik eşyalar aldık. Çarşamba günü öğleyi üç saat geçe bizim için hazırlanan fayton ve at arabalarına binerek Yafa şehrine doğru hareket edecektik. Bize veda etmeye gelen Kudüs Valisi, Kudüs Kumandanı ve diğer paşalarla vedalaşacaktık. Hepsî resmi kıyafetler içinde hazır vaziyette beklemekteydi. Gelen heyet bir tabur asker ve bir bando takımı ile şehrin dışına kadar bize eşlik etti ve askeri törenden sonra Yafa'ya gitmek üzere yola koyulduk." (Hisamüssaltana, 1374; 234).

SONUÇ

Uzak İslam coğrafyalarından hac ziyareti için Haremeyn'e gelen müslümanların yüreğinde, ömürlerinde bir defa gerçekleştirecekleri bu ziyaret güzergahında olan Kudüs ve Atabat gibi mukaddes şehirleri görme arzusu tarih boyunca var olmuştur. Kudüs ziyaretleri daha çok sünni dünya müslümanlarınca gerçekleştirilmiş, Doğu dünyasında özellikle Şii'lerde Kudüs şehrine ilgi daha az olmuştur. Şii dünyada Kudüs ziyaretlerinin yerini hem coğrafi yakınlık hem de tarihsel bağların gereği olarak Irak Atabat ziyaretleri almıştır. Fakat yine de 19. yy.dan 20.yy ortalarına kadar Kaçarlar döneminde yazılan sınırlı sayıdaki seyahatname, İranlıların da sünni dünyanın merkezlerinden biri olan Kudüs'ü ziyaret ettiklerini gösterir. Kaçarlar döneminde yazılmış yetmiş yakın hac seyahatnamesiden sadece beşi Kudüs ziyaretini içermekte, Kudüs'e yapılan ve yaymlanan müstakil bir seyahatname ise bulunmamaktadır. İşte Hisamüssaltana'nın bu eseri İranlılarla ilgili yaygın bir kanaat olan Kudüs'e gitmeme algısını yıkan birkaç eserden biridir.

II. Abdülhamid'in konuğu olarak İstanbul, Mekke ve Kudüs'te ağırlanan, Osmanlı devlet erkanı tarafından gereği gibi karşılanan ve konuk edilen Kaçar Prensi Sultan Murat Hisamüssaltana, bu ziyaretle Kudüs'ün tarihi ve coğrafyasına dair önemli bilgiler vermiş, kısa süre kaldığı ve üç dinin kutsalı sayılan bu şehirde yaşından beklenmeyen bir şevk ve gayretle gezilmedik yer bırakmamıştır.

Sultan II. Abdülhamid'in ortak düşman olarak gördüğü İngilizlerle mücadele eden Hisamüssaltana, Herat fatihi olarak şanına yakışır bir şekilde ağırlanmış, hatıratında da görüldüğü gibi gittiği her şehirde resmî törenlerle karşılanmış, adına davetler verilmiş, üst düzey ziyaretlerde bulunmuştur. Payitahttan uzakta Kudüs'te kendini evinde hissetmesi için şehrin ileri gelenleri arsında şii tebadan Musa Efendi'nin evinde ağırlandı. Bu incelik Osmanlı devlet geleneğinin bir parçasıdır.

Hisamüssaltana eserinde Kudüs'ü, Haremeyn ve Atabat gibi tasvir etmiş, harem olarak tanımladığı Kudüs ve çevresini tasvir ederken üç mukaddes bölgeyle mukayese etmiş, mimari benzerliklere vurgu yapmıştır. İranlıların tarih boyu mimaride söz sahibi oldukları düşünüldüğünde, müellifin doğuştan mimar

olan bir millete Kudüs'teki mukaddes mekanları oldukça dikkatli tasvir ettiği görülür. Eserinde eski ve yeni Kudüs'ü tanıtmaya özen gösteren müellif bu tanıtım sırasında ortak ölçü birimlerini kullanmak yerine, İran'da o dönemde kullanılan zer', zera', gereh, adım gibi yerel ölçü birimlerini kullanmayı tercih etmiştir.

Kaçarlar döneminde yazılan hac seyahatnamelerinde Harameyn, Atabat ve Kudüs'e gelen üst düzey şii yetkililerin herhangi bir zorlukla karşılaşmadıkları, aksine gereği gibi ağırlandıkları görülür. Hisamüssaltana gibi şahısların ziyaretleri, İslam dünyasındaki birlikteliği göstermesi açısından oldukça önemlidir.

Eserde Kudüs ziyaretine teşvik görülür. Eserde şillikle ilgili hiçbir vurgu yada atıf sözkonusu değildir. Şehrin mukaddesiyatıyla ilgili inanış ve rivayetler, ibadet adabı sünnilerle aynıdır. Bununla birlikte Hisamüssaltana İran tarihinde yer alan Asur devlet hakimi Buhtunnasr, Pers İmparatoru II. Daryus, Feridun bin Alkiyan gibi önemli bazı şahsiyetlerin Kudüs tarihindeki yerini anlatmadan geçemez.

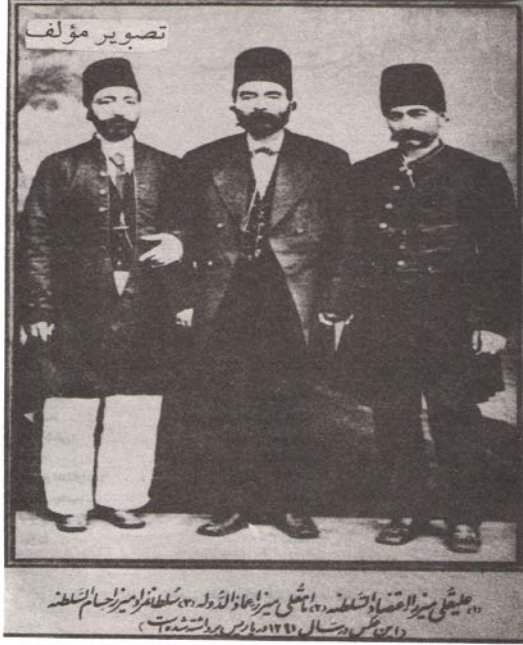
Kudüs şehri, Osmanlıda gayrimüslim tebanın en çok yaşadığı yerlerden biridir. Müslümanların bu taba ile münasebetleri İranlı şiiilerin merak ettikleri ve hassasiyet gösterdikleri bir noktadır. Zira şii mezhebinde olan Müslümanların sünnilere göre Hristiyan ve Yahudi teba ile oldukça sınırlı münasebetlerde bulunduğu bilinmektedir. Buna rağmen Hristiyan ve Yahudilerin Hisamüssaltana'yı karşılamaya geldiğinde, onlara gereği gibi hürmet ettiği görülür. Kudüs'e girerken Ermeni patriği tarafından beyaz elbiseli iki keşiş kendisini karşılamaya gelmiş ve onurlandırmışlardır.

Eserde, Osmanlı tebası Hristiyan ve Yahudilerin Kudüs'teki konumları ince bir sezikle ifade edilmiş, Kudüs ve etrafındaki yerleşim yerlerinde gayrimüslim tebanın nüfusu, geçim kaynakları ve hakimiyetlerine değinilmiştir. Kudüs'te Hz. İsa ve Hz. Meryem'e ait mukaddes kabir türbe ve makamların mütevellilerinin Hristiyan tebaya ait oluşu ibretle, şaşkınlıkla ve Osmanlı devletine karşı övgü dolu sözlerle aktarılmıştır.

Günümüzden yüz otuz yedi yıl önce yazılan ve Osmanlı padişahlarının Kudüs'teki izlerini gösteren bir delil niteliğindeki seyahatnamede Kudüs tasvirleri adeta fotoğraf karesinden farksızdır. Bu sebeple Farsça yazılan Kudüs seyahatnameleri hassasiyetle araştırılmalı, Arapça ve Türkçeye çevrilmelidir. Yapılan çalışmanın da Türk araştırmacıları için özel bir öneme sahip olduğu düşünülmektedir.

KAYNAKÇA

- Azimabadi, Celeleddin bin İbrahim Hüseyin. (1389h). *Sefername-i Celaliyye*, Sefernâme-hâ-yi Hacc-ı Kâcârî. edt, Rasul Caferiyan. Tahran, c. 4, ss. 543-598.
- Bozkurt, N. (2002). Mescid-i Aksa Maddesi, DİA. c. 29, ss. 268-271.
- Buzpinar, Ş. (2010). Şam Maddesi, DİA. c. 38, ss. 312-318.
- Caferiyan, Rasul. (1389h). *Rah-ı Hac*, Neşr-i Zeytun-i Sebz. Tahran.
- Cezairi, Seyyid Fahreddin. (2011). *Sefername-i Mekke Şam Mısır ve Irak*, Sefernâme-hâ-yi Hacc-ı Kâcârî. edt. Rasul Caferiyan, Tahran, c. 8, s. 149-335.
- El-Aseli, K. (2002). Kudüs Maddesi, DİA. c. 26.ss. 334-338.
- El-Kürdi, Muhammed Necmüddin. (1996). *Şer'i ölçü birimleri ve fıkhi hükümleri*. trc. İbrahim Tüfekçi, Buruc Yayınları, İstanbul.
- Eraslan, Cezmi. (1991). "İslâm Birliği Siyaseti Çerçevesinde II. Abdülhamid'in İlk Yıllarında Osmanlı-İran Münasebetleri (1878-1882)". Prof. Dr. Bekir Kütükoğlu'na Armağan, İstanbul, s. 221-240.
- Fatimi, Hacı Seyyit Muhammet. (2011). *Sefername-i Mekke*, Sefernâme-hâ-yi Hacc-ı Kâcârî. edt, Rasul Caferiyan, Tahran, c. 4,s. 543-598.
- Hamidi, Seyyid Cafer. (1381h). *Tarih-i Orşalim*, Beytûlmakdis. Emir Kebir, Çap-i Dovvom, Tahran.
- Harman, Ömer Faruk. (2002). Kudüs Maddesi, DİA. c.26, s.323-327.
- Hisamüssaltana, Sultan Murat. (1374h). *Sefername-i Mekke*. edt. Rasul Caferiyan, Meşar Yayınları, Tahran.
- Kara, İsmail. (2015). "İstanbul'un Hilafet Merkezi Olarak İnşası". *Büyük İstanbul Tarihi*, 2015, İstanbul, III, 38-57.
- Karga, Bilge. (2012). 17. Yy'a ait bir Seyahatname, *Türkoloji Sempozyumu (2011) Bildirileri*. Çukurova Ünivesitesi, Adana, ss. 114-137.
- Köprülü, Orhan F. (1971). "Münif Paşa'Nin Hayatı ve Tahran Sefirlikleri Münasebetiyle İran Hakkında Bazı Vesikalar", *İran Şehenşahlığı'nın 2500. Kuruluş Yıldönümüne Armağan*. İstanbul, s. 282-291.
- Muhbirussaltana, Mehdi Guli Han Hidayet. (2011). *Sefername-i Mekke-i Muazzama*, Sefernâme-hâ-yi Hacc-ı Kâcârî. edt. Rasul Caferiyan, Tahran c. 6.s. 219-456.
- Mutemiduddevle, Ferhat Mirza. (1366h). *Seferney-i Ferhat Mirza Mutemiduddevle*. edt. İsmail Nevvab Sefai, İntişarat-i Zuvvar, Tahran.
- Nasiri, İtimadussaltana. (1364h). *Tarih-i Muntazam-i Nasir-i*. Tashih: Dr. Muhammed İsmail Rızvani, Dunyay-i Kitap, Tahran.
- Özgül, M. Kayahan. (2014). *XIX. Asrın Benzersiz Bir Politeknigi; Münif Paşa*. Dergah Yayınları, İstanbul.
- Sezen, Tahir. (2016). *Osmanlı Yer Adları*. Devlet Arşivleri Genel Müdürlüğü Yayınları, Ankara.
- Şimel, Ann Mari. (1390). *Raz-i Eğdad*. trc. Fatime Tovfigi, İntişarat-i Danişgah-i Edyan ve Mezahib, Çap-Sevvom, Tahran.
- Uleymi, Ebul Yümn. (1973). *El-Unsü'l Celil bi-Tarihi'l Kuds ve'l- Halil*. Mektebet'ül-Muhtesib, Amman.
- Yıldız, Güllü. (2016). İranlı Hacıların Gözüyle İstanbul'u Temâşa. *Marmara Üniversitesi İlahiyat Fakültesi Dergisi*, sayı 51, s. 135-160.



Ek-1. Fotoğrafata en başta yer alan şahıs Hisamüssaltana'dır.
Bu fotoğraf 1291/1874 yılında Paris'te çekilmiştir.

SONNOTLAR

- ¹ 19-20.yy arasında yazılan hac seyahatnameleri içinde Kudüs ziyaretini konu alan dört seyahatname daha vardır. Bunlardan ilki Hacı Seyyit Muhammet Fatimi'nin (ö.1324/1906) eseridir. Kendisinin 1348/ yılında yaptığı yolculuk hatıraları *Sefername-i Mekke* adı ile yayınlanmış, bu eserinde Kudüs ziyaretini anlatmıştır. İkinci eser Hindistan'dan gelen ve Nakşibendi olduğu bilinen Celaleddin bin İbrahim Hüseyin Azimabadi'nin eseridir. *Sefername-i Celaliyye* adlı eserde 1314/1896 yılında yaptığı hac yolculuğu dönüşündeki Kudüs ziyareti de anlatılır. Üçüncü seyahatname Mehdi Guli Han Hidayet Muhbirussaltana'nın (ö.1329/1911) *Sefername-i Mekke-i Muazzama* adlı eseridir. 1321/ 1903 yılında yaptığı dünya turundan sonra hacca gitmiş, dönüşte de Kudüs'ü ziyaret etmiştir. Dördüncü ve en geniş Kudüs hatıraları ise Seyyid Fahreddin Cezairi'nin (ö 1394) *Sefername-i Mekke Şam Mısır ve Irak* adı ile yayınlanan ve 1330/1912 yılı Kudüs'üne dair notları içeren eserdir.
- ² Yüksek eşikler manasına gelen bu kelime, Kufe, Necef ve Kerbelâ'daki İmam ziyaretlerine verilen addır.
- ³ Bugün Ebu Ğoş olarak ifade edilen Ebi Ğavş köyü, Kudüs'ün kuzeybatı yönünde olup şehir merkezinden 13 km uzaklıktadır.
- ⁴ 909-1171.
- ⁵ Buhtunnasr Kudüs'ü yıkan Asur Devleti hakimidir.
- ⁶ ö.644.
- ⁷ 668-715.

- 8 Pers İmparatoru II.Daryuş M.Ö (475-404).
 9 Azize Helena'nın (250-330) Farsça telaffuzu.
 10 Beşinci Emevi Devleti Halifesi (646-705).
 11 Üçüncü Abbasi Halifesi (754-785).
 12 Onuncu Osmanlı Padişahı (1494-1566).
 13 Otuzuncu Osmanlı Sultan II. Mahmut (1785-1839).
 14 Otuz ikinci Osmanlı Sultanı (1830-1876).
 15 Suriye Eyyubi Sultanı(1206-1259).
 16 Ö.1227.
 17 Bir zer' 104 cm ye tekabül etmektedir. Zira' ise dirsekten el parmakları ucuna kadar olan ölçü birimidir.
 18 551-652.
 19 Kubbe içeriden merkezi dairesel bir yapıdır. Kubbe dıştan kurşunla kaplı olup 16 pencere yüksek bir kasnak üzerine oturmaktadır.
 20 Yazarın tasvir ettiği bu yapı aslında merkezi daire üzerinde on altı pencerenin kubbe kasnağını taşıyan kemerlerle birbirine bağlanmış dört paye ve aralarında bulunan üçerden toplam on iki sütunla sahreyi çevrelediği bir yapıya sahiptir.
 21 Farsça da 1greh zira'in onaltıda biri kadar bir ölçüdür.
 22 Yazarın tasvir ettiği kubbenin iç alanı; 20 m. çapında 8 büyük ayak, 16 sütun ve 24 kemerden oluşan ilk galeri ve merkezi kubbeli mekan ve 4 ayak, 12 sütun ve yüksekliği 30 metreyi bulan 20 metre çapındaki kubbeyi taşıyan kemerlerin bulunduğu ikinci galeriden oluşmaktadır. İkinci galerinin üst örtüsü düz damdan yapılmıştır.
 23 Çatısı, damı olan yer.
 24 Taş örgü işleme.
 25 Yazarın kırmızı altın rengi olarak ifade ettiği bu kubbe kurşun üstüne altın kaplama olup, bu özelliği ile tüm dünya camilerinden ayrılmaktadır.
 26 Mirâcin başlama noktası olan Muallak Taş'ın en yüksek yeri yerden 2 metre, en alçak yeri ise yerden 1,25 metre yüksekliğindedir.

27 قال عيسى عليه السلام "صَخْرَةُ بَيْتِ الْمُقَدَّسِ مِنْ صُخُورِ الْجَنَّةِ".

28 "إِشْرُوا هَذَا الْقُرْآنَ طَرْفَهُ بِيَدِ اللَّهِ وَطَرْفَهُ بِأَيْدِيكُمْ فَتَمَسَّكُوا بِهِ فَإِنَّكُمْ لَنْ تُهْلِكُوا وَ لَنْ تَصَلُّوا بَعْدَهُ" رَوَاهُ الطَّبْرَانِي.

29 عَنْ الْحَسَنِ الْبَصْرِيِّ رَحِمَهُ اللَّهُ: أَنَّ النَّبِيَّ صَلَّى اللَّهُ عَلَيْهِ وَآلِهِ قَالَ: "مَنْ تَصَدَّقَ فِي بَيْتِ الْمُقَدَّسِ بِدَرَاهِمٍ كَانَ قُدَّامَهُ مِنَ النَّارِ وَمَنْ تَصَدَّقَ بِرَغِيفٍ كَأَنَّ كَانَ تَصَدَّقَ بِجِبَالِ الْأَرْضِ ذَكْبًا" رَوَى الْحَسَنُ عَنْ أَبِي الْحَسَنِ عَنْ جَدِّ الْحَسَنِ "أَنَّ أَحْسَنَ الْحَسَنِ الْخَلْقِ الْحَسَنُ".

30 كرده عمارت در حرم، سلطان بحر و بر تمام گفت به تاریخش خرد سهل به حُسن الحُتام

31 بِسْمِ اللَّهِ الرَّحْمَنِ الرَّحِيمِ، جَدَّدَ تَعْمِيرَ هَذَا الْمَقَامِ عَلَيَّ هَذَا النَّقْشَ بِحُسْنِ انْتِظَامٍ مَوْلَانَا سُلْطَانَ الْبُرْتِيقِ وَ خَاقَانَ الْبَحْرَيْنِ وَ خَادِمَ الْحَرَمَيْنِ الشَّرِيفَيْنِ وَ هَذَا الْمَسْجِدِ الْأَقْصَى أَوَّلَ الْقَبْلَتَيْنِ، الْغَازِي حَضْرَةَ السُّلْطَانَ مُحَمَّدِ بْنِ مُحَمَّدَانَ نَصْرَهُ اللَّهُ وَ آدَامَهُ وَ خَلَّدَ مُلْكَهُ وَ سُلْطَانَهُ وَ قَرْنَ أُمُورَهُ بِالْتَّوْفِيقِ إِخْكَامَهُ وَ نَشَرَ عَلَيَّ الْخَائِفَيْنِ بِالْعَدْلِ أَعْلَامَهُ وَ ذَلِكَ عَلَيَّ يَدِ الْوَزِيرِ الشَّهِيرِ الْعَامُورِ بِالْأَمْرِ الْعَالِي الْخَطِيرِ الدُّسْتُورِ الْوَقُورِ صَاحِبِ الْحَيَّرِ وَ السُّرُورِ وَ السَّعَادَةِ الْحَاجِّ سَلِيمَانَ پَاشَا وَالِي صِيدَا وَ ذَلِكَ فِي ثَلَاثَةِ وَ ثَلَاثِينَ وَ مِائَتَيْنِ وَ أَلْفَ.

32 سَلَامٌ عَلَيْكُمْ فَأَدْخَلُوهَا خَالِدِينَ، قَدْ خَدَّدَ الْمَلِكُ التَّقِيُّ سُلْطَانَ عَبْدِ الْمُحَمَّدِ ذَاكَ الْبَابِ.

33 Yapım 689-691.

34 Halep Atabeyi Sultan Nureddin Mahmut Zengi (1118-1174).

35 Eyyubi Devleti kurucusu Salahaddin Eyyubi (1138-1193).

36 Bu minber Nureddin Mahmud Zengi tarafından 1168-1169 yıllarında Mescid-i Aksa için hazırlanmış, ancak vefatından sonra tamamlanamamıştır. 1187 yılında yapıya eklenmiştir.

37 Hurileri cennet gözü ile görmek.

³⁸ “Kapıdan eğilerek tevazu ile girin ve ‘hıtt!’ (Ya Rabbi, bizi affet) deyin ki, biz de sizin hatalarınızı bağışlayalım.” Bakara suresi 58.ayet.

³⁹ Memlük Valisi Argun el Kamil (ö.758/1357).

⁴⁰ *Memlük Sultanı* (1354-1361).

⁴¹ إِنَّ السُّلْطَانَ الْمَلِكَ النَّاصِرَ حَدَّدَ عِمَارَتَهُ فِي سَنَةِ سَبْعٍ وَ ثَلَاثِينَ وَ سَبْعِمِائَةٍ.

⁴² Hz. Hüseyin’in kızı (ö.117/735).

⁴³ Eyyubi Sultanı (ö.1249).

⁴⁴ Memlük Sultanı (1363-1376).

⁴⁵ Kubbenin altındaki mağaraya konulan ikonalar 1187’de Selahaddin Eyyubi’nin Kudüs’ü fethinden sonra kaldırılmış olmasına rağmen yazarın döneminde bunların tekrar konulmuş olduğu görülür.

⁴⁶ مَنْ لَمْ يَجُكُّهُ زِيَارَتِي فَلْيَتَرَقَّبْ أَبِي اِبْرَاهِيمَ الْخَلِيلِ عَلَيْهِ السَّلَامُ.

⁴⁷ Metnin aslında böyle yazmakla birlikte bir hata olduğu anlaşılmaktadır. Fakat metin çeviri olduğundan müdahale edilmemiştir.

⁴⁸ 1029-1094.