

TSMK, HAZİNE 1365 ENVANTER NO'LU YAZMANIN HÂŞİYE BEZEMELERİ AÇISINDAN İNCELENMESİ

Necati Sancaktutan*

Gönderilme Tarihi: 22.05.2024 - Kabul Tarihi: 10.06.2024

Özet

Gelibolulu Mustafa Âlî'nin (1541-1600) kaleme aldığı, hatta yazımı ve tezyînatı sırasında da bizzat başında bulunduğu¹ *Nusretnâme* adlı eser, bir tarih kitabı olmasının yanı sıra tezyîni açıdan da önemli bir kaynaktır. Yazmanın bütün sayfa kenarlarında halkârî tekniği ile işlenmiş hâşiye veya derkenar bezemeleri bulunmaktadır. Ağırlıklı olarak zer-şikâf tekniği ile bezenmiş olan yazma, 16. yüzyıl halkârî tezyinatı hakkında değerli bilgiler arz etmektedir.

Nusretnâme'de bulunan bezemelerin tasnifi ile bezemelerde kullanılan üslupların ele alındığı bu çalışma, klasik dönem Osmanlı tezhip sanatının zirvesi sayılan İstanbul üslubunun 16. yüzyıldaki muazzam gelişimini ortaya koymaktadır. Topkapı Sarayı Müzesi'nde muhafaza edilen H.1365 envanter numaralı bu yazma eserdeki bazı halkârî tasarımlar, usta nakkaş Kara Memî'nin bezemesini yaptığı, Kanûni Sultan Süleyman'ın şiirlerini ihtiva eden *Muhibbî Divânı* ile benzer özellikler taşımaktadır.

Anahtar kelimeler: İstanbul Üslubu, Gelibolulu Mustafa Âlî, Nusretnâme, Muhibbî Divânı, Bezeme, Halkârî Tezyinat, Hâşiye Tezhibi, Zer-şikâf

THE ANALYSIS OF ORNAMENTATION OF THE MANUSCRIPT NO. 1365 IN THE INVENTORY OF TSMK, TREASURY

Abstract

Nusretnâme, written by Gelibolulu Mustafa Âlî (1541-1600), and even personally supervised during its writing and illumination, is an important source in terms of illumination as well as being a history book. On all page edges of the manuscript, there are *hâşiye* ornamentation in the technique of *halkârî*. The manuscript, which is predominantly decorated with the *zer-şikâf* technique, provides valuable information about 16th-century *halkârî* decoration.

This study, which deals with the classification of the ornaments in *Nusretnâme* and the styles used in the ornaments, reveals the tremendous development of the Istanbul style in the 16th century, which is considered the summit of classical Ottoman illumination art. Some of the *halkârî* decorations in this manuscript preserved in the Topkapı Palace Museum with inventory number H.1365, have similar characteristics with the *Diwan of Muhibbî*, which contains the poems of Sultan Süleyman the Magnificent and decorated by the master illuminator Kara Memî.

Keywords: İstanbul Style, Gelibolulu Mustafa Âlî, Nusretnâme, Diwan of Muhibbî, Decoration, Halkârî Illumination, Hâşiye Illumination, Zer-şikâf

1 Serpil Bağcı, "Kitap Sanatları ve Mustafa Âlî", *Gelibolulu Mustafa Âlî Çalıştayı Bildirileri*, Ankara: Türk Dil Kurumu Yayınları, 2014, 27.

1. GİRİŞ

Erken dönem Osmanlı kitap sanatlarında sultânî nitelikli eserlerin üretimi, Sultan II. Murad'ın (1421-1444, 1446-1451) hükümlerine yıllarına tekabül etmektedir.¹ Fatih Sultan Mehmed (1444-1446, 1451-1481) ve Sultan II. Bayezid (1481-1512) dönemlerinde tezhip sanatı ivme kazanmış ve 16. yüzyıl klasik Osmanlı üslubunun (İstanbul Üslubu) temelleri atılmıştır.² Kanûnî Sultan Süleyman (1520-1566) ve Sultan III. Murad (1574-1595) dönemleri, sözü edilen üslubun zirvesini göstermesi açısından mükemmel örnekler barındırmaktadır. Makalemizde bu iki döneme ait yazma eserlerin üzerinde yer alan ve “derkenar”, “dış pervaz” veya “hâşiye”³ olarak adlandırılan kısımların tezyîni özellikleri incelenecektir.

Yazma eserlerin altın cetvellerle sınırları belirlenen metin alanlarının dış kenarlarına uygulanan bezemelere baktığımızda, bazılarında sayfa kenarlarının boş bırakıldığını, bazılarında da zerefşan, halkârî, çift tahrir (havalı) ve ince tezhip tekniklerinin⁴ farklı bezeme üslupları ile tezyin edildiği görülmektedir.

Derman, yayınlarında halkârînin Arapça [حلي] “haly”, yani “ziynet, süsleme” kelimesi ile Farsça [کار] “kâr”, yani “iş, çalışma, yapan, eden” nispet ekinin birleşiminden oluştuğunu belirtmiştir.⁵

Kanar'ın sözlüğünde ise hâlkârî; Farsça [hâl-kâr-î] خلكارى; yazı ve minyatüre çerçeve olmak üzere çiçek motifli tezhip yapma sanatı olarak geçmektedir.⁶

Teknik olarak halkârî, jelatin ile sulandırılmış altının motif uçlarına doğru sürüklenmesi ile oluşturulan gölgelemeler vasıtasıyla daha koyu kıvama sahip altının (zer-mürekkap) nüanslı biçimde tahrirlenmesi ile gerçekleştirildiği gibi, gölgelendirmenin fırça ile tarama yapılmasıyla da elde edilebilir. Halkârî, bunların haricinde, altın ve renklerin birlikte kullanılması ile “boyalı halkârî” veya “renkli halkârî (zer-şikâf)”⁷, gölgelendirilmesi gerçekleştirilmiş motiflerin uçlarına lâl mürekkebinin konulması ile “foyalı halkârî”, motif zeminlerinin renklendirildikten sonra altın ile gölgelendirilip tahrirlenmesi ile “motif zemini boyalı halkârî” ve açık renk zemin üzerindeki halkârî uygulamalarının renkli mürekkepler vasıtasıyla nüanslı veya nüanssız biçimde tahrirlenmesi ile “tahrirli halkârî” olarak anılan türlere ayrılmaktadır.⁸

2. TSMK, HAZİNE 1365 ENVANTER NO'LU YAZMA ESERİN GENEL ÖZELLİKLERİ

H. 15 Recep 992 / M. 23 Temmuz 1584 tarihli eser, Mustafa bin Abdülcelil tarafından hareketli nesih hatla 19 satır tertibine göre yazılmıştır. Bir gazânâme⁹ olan yazma, 23 x 38,5 cm ölçülerinde olup 263 varaktır. Yazma eser üzerinde kurşun kalemle yapılan numaralandırma, vikâye sayfaları hariç 265 varak şeklindedir.¹⁰ Yaptığımız incelemeler neticesinde 126 ve 127 numaralı varakların olması gereken yerde bulunmadıkları tespit edilmiştir. Bazı yayınlarda varak sayısı 257 olarak belirtilmiştir.¹¹

1 Zeren Tanındı, “Başlangıcından Osmanlı'ya Tezhip Sanatı”, *Hat ve Tezhip Sanatı*, Ed. Ali Rıza Özcan, Ankara: T.C. Kültür ve Turizm Bakanlığı Yayınları, 2009, 260.

2 Fatma Çiçek Derman, “Osmanlı'da Klasik Dönem”, *Hat ve Tezhip Sanatı*, Ed. Ali Rıza Özcan, Ankara: T.C. Kültür ve Turizm Bakanlığı Yayınları, 2009, 343.

3 Tefik Rüştü Topuzoğlu, “Hâşiye”, *TDV İslâm Ansiklopedisi*, Cilt 16, İstanbul: TDV Yayınları, 1997, 419; Gülnur Duran, “Mushafların Bezenmesinde Ender Bir Uygulamaya Dair”, *Zeren Tanındı Armağanı*, İstanbul: Lale Yayıncılık, 2021, 251; Gülnur Duran, “Tezhip Sanatının Kullanım Alanları”, *TDV İslâm Ansiklopedisi*, Cilt 41, İstanbul: TDV Yayınları, 2012, 64.

4 Fatma Çiçek Derman, “Tezhip Sanatında Kullanılan Terimler, Tabirler ve Malzeme”, *Hat ve Tezhip Sanatı*, Ed. Ali Rıza Özcan, Ankara: T.C. Kültür ve Turizm Bakanlığı, 2009, 525-534.

5 Fatma Çiçek Derman, “Halkârî”, *TDV İslâm Ansiklopedisi*, Cilt 15, İstanbul: TDV Yayınları, 1997, 366.

6 Mehmet Kanar, *Osmanlı Türkçesi Sözlüğü*, İstanbul: Say Yayınları, 2011, 423.

7 Derman, “Halkârî”, 366; Fatma Çiçek Derman, “Halkârî Tezyinat”, *Hat ve Tezhip Sanatı*, Ed. Ali Rıza Özcan, Ankara: T.C. Kültür ve Turizm Bakanlığı, 2009, 512; Kanar, *Osmanlı Türkçesi Sözlüğü*, 1205; Mehmet Zeki Pakalın, *Osmanlı Tarih Deyimleri ve Terimleri Sözlüğü*, Cilt 3, Milli Eğitim Bakanlığı Yayınları, 1972, 355.

8 Derman, “Halkârî Tezyinat”, 512.

9 Pınar Koçyiğit, *Resimli Bir Osmanlı Gazânâmesi: Gelibolulu Mustafa Âli (1541-1600) ve Nusretnâmesi (İstanbul Topkapı Sarayı Müzesi H. 1365)*, Yüksek Lisans Tezi, Çanakkale: Çanakkale Onsekiz Mart Üniversitesi Sosyal Bilimler Enstitüsü, 2012.

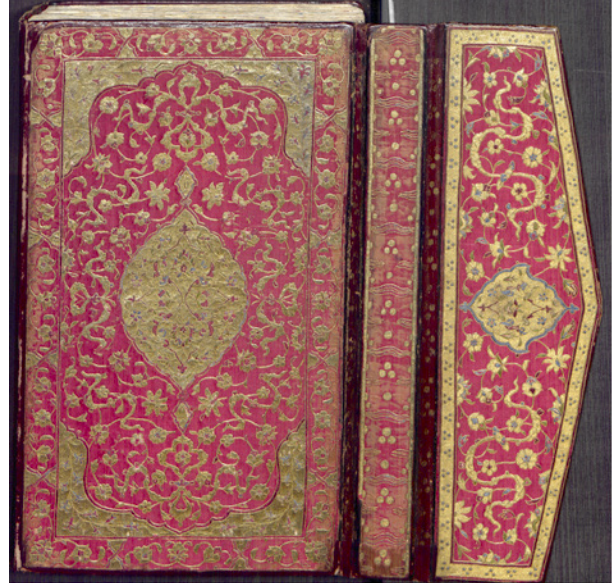
10 Makalede kullanılan görsellerde yazma üzerinde belirtilen numaralandırmalar esas alınmıştır.

11 Fehmi Edhem Karatay, *TSMK Türkçe Yazmalar Kataloğu*, Cilt

56 adet muhtevi tasviri olan yazmanın tamirat gördüğü ve tamirattan kaynaklı olarak bazı sayfalarının halkârî bezemeleri ile metin yazılarının tamamlanmayarak boş bırakıldıkları müşâhede edilmiştir. 1b, altın cetvelleri ünvan sayfası biçiminde çekilmiş olup tezyinatı ve imlası yapılmadan boş bırakılmıştır. Ayrıca ikinci bir ünvan sayfasına sahip olan yazma, fethedilen yerlerin belirtildiği fihrist ile bütün sayfayı kaplayan halkârî bezemeli sayfalarla son bulmaktadır.

Yazma, işlemeli bir kaba sahiptir. Dış kabı, kahverengi deri üzerine yakut rengi atlas kumaşla kaplanmıştır. Pesent, sap işi ve sarma tekniklerinin kullanıldığı kumaş, zer ve sim tellerle birlikte mavi, yeşil ve kahverengi ipek ipliklerle işlenmiştir.¹² Şemse, salbek ve köşebentlerle kitâbeli dış pervazlı yapı içerisinde bulut, sarılma rûmî ve hatâyî üslubu tasarımlarla oluşturulmuştur. Kabin sertâb kısmı pelengi ve şâhî benekler ile miklebi çevreleyen dış sınırlar ise yalnızca şâhî beneklerle bezenmiştir.

Kap içi, kahverengi deri ciltlidir. Şemse, salbek, köşebent ve enli kitâbeli zencerekle tarhlara veya paftalara ayrılmıştır. Şemse ve köşebent zeminleri, mavi renk deri ciltlidir. Hatâyî ve bulut üslupları ile tasarlanmış alanlar, katı' tekniği ile işlenmiştir. Enli kitâbeli zencerek, sarılma rûmî, bulut ve hatâyî üslupları ile tasarlanmış ve alttan ayırma tekniği ile bezenmiştir. Tarhlar arasında yer alan beyzi biçim içleri, geçmeli zencerekle olup üstten ayrılmalıdır. Kabin sertâb ve miklep bölümleri de iç kaptaki bezemelerle uyumludur.



1 TSMK, H.1365, Alt Kap, Sertâb ve Miklebi



2 TSMK, H.1365, İç Kap, Sertâb ve Miklebi

1, İstanbul: Topkapı Sarayı Müzesi Yayınları, 1961, 230-231; Filiz Çağman, Zeren Tanındı, *Topkapı Sarayı Müzesi İslâm Minyatürleri*, İstanbul: Tercüman Sanat ve Kültür Yayınları, 1979, 61.

12 Zeren Tanındı, "Osmanlı Kitaplarının Görkemli Giysileri," *Portakal Dergisi*, 35 (Güz 2004), 84.

Yazma eserin 1b sayfası, sonradan tamirat geçirdiğini gösteren belirtiler taşımaktadır. Sayfanın altın cetvelleri ünvan sayfası biçiminde çekilmiş olup, bezemesi ve metin yazıları imla edilmeden bırakılmıştır.

İkinci fasıl başı veya ünvan sayfası ise 187b sayfasında yer almaktadır ve dönemini yansıtan güzel örneklerden biridir.



3 TSMK, H.1365, 1b ve 2a



4 TSMK, H.1365, 187b ve 188a



5 TSMK, H.1365, 187b (Detay)

Ünvan sayfasında sarılma rûmî ve hatâyî üslupları birlikte kullanılarak tasarlanmış bir desen bulunmaktadır. Başlık bezemesi alanında 1/4 simetri eksenli ulama (nâmütenâhî) bir kompozisyon vardır. Başlık yazı zemini altın rengi ile sıvanmış olup, imla edilmeden bırakılmıştır. Altın cetvel ve ipliklerle sınırları belirlenmiş olan başlık ile kubbeli tarhlı alan arasında bir bölüm daha oluşturulmuştur. Bu tip alanlara bazı yayınlarda “takoz”¹³ denilmektedir. Sarılma rûmî ve hatâyî üslupları ile tasarlanmış desenin en küçük birimi 1/2 simetridir

ve enlemesine tekrar ettirilmiştir. Taç veya kubbeyi oluşturan desen de yine aynı üsluplarla oluşturulmuştur ve 1/2 simetridir.

Sayfanın altın cetvellerle sınırlandırılmış alanının dışında hâşiye tezhibi bulunmaktadır. 8,15 cm enindeki hâşiye alanı; hurde rûmî, şükûfe¹⁴ ve hatâyî üslupları ile oluşturulmuş tasarımla müzeyyendir. Nâmütenâhî anlayışa uygun tasarlanan hâşiye bezemesi, sayfanın tıraşlanmasından veya ebadından kaynaklı eksiklikleri ile göze çarpmaktadır.

13 Derman, “Tezhip Sanatında Kullanılan Terimler, Tabirler ve Malzeme”, 532.

14 Aziz Doğanay, “Tezyinat”, *TDV İslâm Ansiklopedisi*, Cilt 41, İstanbul: TDV Yayınları, 2012, 79-83.

Yazmanın 264a sayfasında ketebe ve tarih kaydının yer aldığı hâtîme sayfası bulunmaktadır.

264b'de ise fethedilen yerlerin anlatıldığı bölümleri gösteren fihrist sayfası yer almaktadır. Şemse biçimli fihrist, yazma içindeki sayfa bütünlüğünü bozmayacak şekilde ortalanarak yerleştirilmiştir. Şemse, altın rengi zeminli küçük dairelerle tarhlara bölünmüştür. Zer, siyah ve üstübeç mürekkeple bölümler imla edilmiştir. Daire arası boşluklar, 1/2 hatâyî üslubu desenle bezenmiştir. Cetvellerle sınırları belirlenmiş alan ile şemse arası, hatâyî üslubuyla tasarlanmış ve altın rengi ile çift tahrir tekniğinde çalışılmıştır. Derkenarları halkârî tekniği ile müzeyyendir. 265 No'lu varağın a ve b yüzleri, sayfayı kaplayan 1/4 hatâyî üslubu ile tasarlanmış ve yazmada hâkim olan biçimde bezenmiştir.



6 TSMK, H.1365, 264a, Ferağ Kaydı



7 TSMK, H.1365, 264b ve 265a (Fihrist ve Hâtîme Sayfası)



8a TSMK, H.1365, HB, T.1



8b TSMK, H.1365, HB, T.2



8c TSMK, H.1365, HB, T.3



8d TSMK, H.1365, HB, T.4

8a-b-c-d TSMK, H.1365, Halkârî Bezemeleri



9a TSMK, H.1365, HB, T.5



9b TSMK, H.1365, HB, T.6



9c TSMK, H.1365, HB, T.7



9d TSMK, H.1365, HB, T.8

9a-b-c-d TSMK, H.1365, Halkârî Bezemeleri



10a TSMK, H.1365, HB, T.9



10b TSMK, H.1365, HB, T.10



10c TSMK, H.1365, HB, T.11



10d TSMK, H.1365, HB, T.12

10a-b-c-d TSMK, H.1365, Halkârî Bezemeleri



11a TSMK, H.1365, HB, T.13



11b TSMK, H.1365, HB, T.14



11c TSMK, H.1365, HB, T.15



11d TSMK, H.1365, HB, T.16

11a-b-c-d TSMK, H.1365, Halkârî Bezemeleri



12a TSMK, H.1365, HB, T.17



12b TSMK, H.1365, HB, T.18



12c TSMK, H.1365, HB, T.19



12d TSMK, H.1365, HB, T.20

12a-b-c-d TSMK, H.1365, Halkârî Bezemeleri



13a TSMK, H.1365, HB, T.21



13b TSMK, H.1365, HB, T.22



13c TSMK, H.1365, HB, T.23



13d TSMK, H.1365, HB, T.24

13a-b-c-d TSMK, H.1365, Halkârî Bezemeleri



14a TSMK, H.1365, HB, T.25



14b TSMK, H.1365, HB, T.26



14c TSMK, H.1365, HB, T.27



14d TSMK, H.1365, HB, T.28

14a-b-c-d TSMK, H.1365, Halkârî Bezemeleri



15a TSMK, H.1365, HB, T.29



15b TSMK, H.1365, HB, T.30



15c TSMK, H.1365, HB, T.31



15d TSMK, H.1365, HB, T.32

15a-b-c-d TSMK, H.1365, Halkârî Bezemeleri



16a TSMK, H.1365, HB, T.33



16b TSMK, H.1365, HB, T.34



16c TSMK, H.1365, HB, TE.1

16a-b-c TSMK, H.1365, Halkârî Bezemeleri

3. DERKENAR (HÂŞİYE) BEZEMELERİ

Yazma içerisinde tespit edebildiğimiz ve halkârî tekniği ile bezenmiş 35 adet tasarım bulunmaktadır. Tasarımlardan bir adedi bir defa, diğerleri ise farklı sayılarda yazma içerisinde tekrar ettirilmiştir. Yazma içerisinde tamiratlardan kaynaklı eksik sayfaların olması ve yerlerinin boş bırakılması, tekrar edilmemiş olarak tespit ettiğimiz hâşîye bezemesinin de tekrarı olduğu ihtimalini düşündürmektedir. Bütün bezeme üsluplarının birlikte veya yalnız başlarına kullanıldığı tasarımlar, halkârî tekniği ile tezyin edilmişlerdir. Yazmanın bütününde zer-şikâf (renkli halkârî) tekniği hâkimdir.

Yukarıda görsellerini paylaştığımız tasarım biçimlerinden on sekizi hatâyî, on ikisi hatâyî-rûmî, ikisi hatâyî-bulut, ikisi hatâyî-şükûfe, ikisi ise hatâyî ve ipliklerle tarhlara ayrılmış üsluplarla oluşturulmuştur. Bir tanesi de rûmî üslubu ile gerçekleştirilmiştir. Tasarımlarda hâkim olan üslup hatâyîdir,

rûmî üsluplu tasarımlardan ikisinde de rûmî kana- viçelerinin dendanları hatâyî yaprakları şeklinde çizilmiştir.

Tekrar eden desenlerdeki farklılıklar, motif zeminlerinde kullanılan renklerle veya motif biçimlerinin değiştirilmesi ile elde edilmiştir. Makalede bu farklılıklara da değinilecektir.

Altın cetvellerle sınırlanmış yazı alanının dışındaki boşlukların üst ve alt mesafeleri birbirine yakın olsa da uzun kenar mesafesi daha enlidir. Tamiratlar sırasında yaprakların tıraşlanmasından kaynaklı kayıpların olmasına rağmen desen hakkında kanaat sahibi olmamıza yeterli veri bulunmaktadır. Tasarımı gerçekleştiren nakkaşların motif ilavesi ve eksikliği ile motiflerin hacimlerinde veya helezon sisteminde değişikliklere giderek kısa ve uzun kenar farklılıklarını bu şekilde telafi ettikleri görülmektedir.



17 TSMK, H1365, T.1, 7b, Kısa Kenar Detayı



18 TSMK, H1365, T.1, 7b, Uzun Kenar Detayı

T.1; 8 defa tekrar ettirilmiştir. 1/4 hatâyî üslubu ile tasarımıdır. Uzun ve kısa kenar eksenine yerleştirilen hatâyî motiflerinden çıkışlı çiftli helezon sistemine sahiptir. Kıvrık dallardan biri köşe aksına

müstakil olarak yerleştirilmiş hatâyî motifine sapanarak bitirilmiştir. İkinci helezon ise köşe aksı ile birleştirilmeden nihayetlendirilmiştir.



19 TSMK, H.1365, T.2, 2b



20 TSMK, H.1365, T.2, 41a



21 TSMK, H.1365, T.2, 159b

T.2; 8 defa tekrar ettirilmiştir. 1/4 rûmî ve hatâyî üslubu desene tasarımıdır. Desenin kısa kenar eksenini eksik bıraktığından, başlangıç noktası belirsizdir. Hatâyî üslubu ile oluşturulan şebeke sistemi, katlama eksenlerinin alt ve üstlerinden bidâyetli olup, biri köşe aksındaki motifle birleştirilerek diğeri ise birleştirilmeden sonlandırılmıştır. Desenin

işlemesindeki hatâyî üslubu motifler, zer-şikâf halkârî tarzındadır. Rûmî üslubu ile oluşturulan tasarımın kanaviçelerinden biri, yaprak dilimlerini anımsatan tarzda dendanlıdır. İkincisi ise hurde rûmîli biçimlidir. Hurde rûmîli tarzda olanların bezemeleri altın rengiyle, zeminleri ise sulu altınla veya kırmızı renkle sıvanarak farklılaştırılmıştır.

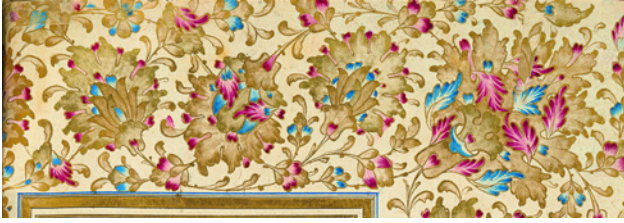


22 TSMK, H.1365, T.3, 30b, Detay



23 TSMK, H.1365, T.3, 70b, Detay

T.3; 13 defa tekrar ettirilmiştir. En küçük birimi 1/2 simetrikli tekrar eden, hatâyî üslubu ve yapraklı rûmî tepeliklerin birlikte kullanıldığı bir tasarıma sahiptir. Rûmî üsluplu tasarımların karnavâçelerinde yaprak biçimlerinin kullanılması bu motifin nebati karakterli olduğuna dair tezleri destekler mahiyettedir.¹⁵ Yukarıda tavsifi geçen teknik ve renklerle işlemesi yapılmıştır. Yapraklı rûmî biçimli tepeliklerin hurde kısımları da



24 TSMK, H.1365, T.4, 24b, Kısa Kenar Detayı

yaprak biçiminde ve kırmızı renkle taranmış olup, altın renginin koyu kıvamı ile tahrirlenmiştir. Tekrar eden sayfalardan birisindeki geniş gövdeli hatâyî motifinin (meşe yapraklarından stilize edilmiş hatâyî motifi) içerisinde lale biçiminde uzanan yaprak ile dendanlı kısımlardan içe doğru kıvrılan yapraklar yerine mavi ve kırmızı renklerle çift tahrir tekniği ile işlenmiş hatâyî üslubu desen bulunmaktadır.



25 TSMK, H.1365, T.4, 24b, Uzun Kenar Detayı

T.4; 3 defa tekrar ettirilmiştir. 1/4 simetrikli desen, hatâyî üslubu ile tasarlanmıştır. Kısa kenarı üç iplik biçimlidir. Uzun kenar katlama eksenini üzerindeki



26 TSMK, H.1365, T.5, 224b, Kısa Kenar Detayı

hatâyî motifinden iki tarafa çıkışlı helezon sistemi ile köşe eksenini üzerindeki motifle bağlantısı gerçekleştirilip nihayetlendirilmiştir.



27 TSMK, H.1365, T.5, 224b, Uzun Kenar Detayı

T.5; 19 defa tekrar ettirilmiştir. 1/4 hatâyî ve şükûfe üslubu (lale-sümbül) ile tasarlanmıştır. 1/4 simetriyi anımsatan tasarım motif eklemeleri ve helezon sistemindeki genişletme ve daraltmalarla

bu izlenim sağlanmıştır. Yazmada hâkim olan işleme teknikleri ile bezenmiştir, tekrarı olan sayfalarda motif renklerinin değiştirilmesi ile bezemesi farklılaştırılmıştır.

¹⁵ Aziz Doğanay, *Osmanlı Tezyinatı, Klasik Devir İstanbul Hanedan Türbeleri 1522-1604*, İstanbul: Klasik Yayınları, 2009, 83.

T.6; 4 defa tekrar ettirilmiştir. 1/4 hatâyî ve rûmî üslupları ile tasarlanmıştır. Hatâyî üslubu ile oluşturulan helezon sistemi, köşe ve uzun-kısa eksenlerden başlangıç yapan, bağımsız, iki dallı bir sisteme sahiptir. Rûmî motifinin dış kanaviçesi dendanlı veya yaprak biçimli dilimlidir. Rûmî motifinin hurdeleri de yaprak dilimli olup, zeminleri kırmızı veya altın renginin sulu kıvamı ile sıvanmıştır. Dendanlı rûmîlerin hurde kısımları haricindeki zemini kırmızı renkle sıvanmış ve zemin

rengi üstleri bezemesiz veya altın rengi ile çift tahrir tekniği ile tezyin edilmiştir. Tekrar eden tasarımlardan birinde hurde kısımları kırmızı renkle, ana gövde ise altın rengiyle gölgelendirilmiş ve altının koyu kıvamı ile tahrirlenmiştir. Köşe kısmında yer alan rûmî üsluplu kapalı biçimin üstünde yer alan tepelik kısmının goncagül motifi ile sonlandırıldığı müşâhede edilmiştir. Hatâyî üslubu motiflerinin işlenme biçimleri, yazmada hâkim olan şekildedir.



28 TSMK, H.1365, T.6, 102b, Kısa Kenar Detayı



29 TSMK, H.1365-35b, T.6, Uzun Kenar Detayı



30 TSMK, H.1365, T.7, 23b, Detay



31 TSMK, H.1365, T.7, 69b, Detay



32 TSMK, H.1365, T.7, 108b, Detay

T.7; 13 defa tekrar ettirilmiştir. 1/4 rûmî ve hatâyî üslupları ile tasarımıdır. 1/2 simetrik beyzi formdaki rûmî üsluplu kapalı biçimler, katlanma eksenlerine müstakil şekilde yerleştirilmiştir. Rûmîli kapalı biçimlerden bidâyetle kıvrık dallı hatâyî üslubu ile tasarımıdır. Ağırıklı olarak hurde rûmîli biçimler bezemede tercih edilmiştir. Hurde rûmî zeminleri açık tonlu renklerle veya altınla sıvandıği zaman daha koyu kıvamda renklerle, koyu renk zeminli olanları ise altın rengi ile rûmî motiflerinin bezemesi gerçekleştirilmiştir.

T.8; 4 defa tekrar ettirilmiştir. 1/2 tekrar eden, sade ve yapraklı, tepelikli, rûmî üsluplu bir tasarıma sahiptir. Genelde motiflerin hepsi iki renk altınla gölgelenmiş veya sulu altın rengi ile sıvanmıştır. Sade rûmî içleri rûmî biçiminde hurdelenmiş olup, açık pembe renk ve koyusu ile derecelenmiştir. Yapraklı rûmî tepeliklerin taramaları açık mavi ve pembe renklerle gerçekleştirilmiştir.

T.9; 28 kere tekrar ettirilmiştir. Hatâyî üslubu ile tasarlanmıştır. İki iplikli sistematik örgüye sahiptir. Uzun kenar, köşe eksenlerinden bidâyetli dalların diğer köşe eksenlerine birleştirilmeden bitirilmesi ile tasarlanmıştır. Kısa kenar, katlama eksenine yerleştirilen hatâyî motifi ile sınırlandırılmıştır. Köşe

motifinden bidâyetli dal, katlama eksenindeki motifle birleştirilmiş; ikincisi ise kısa kenar ekseninden hareketle köşe motifi ile birleştirilmeden, uzun kenarda olduğu gibi bırakılarak uzun ve kısa kenar bütünlüğü sağlanmıştır.



33 TSMK, H.1365, T.9, 136b, Uzun Kenar Detayı



34 TSMK, H1365, T.9, 199b, Uzun Kenar Detayı



35 TSMK, H1365, T.9, 199b, Kısa Kenar Detayı

Bazı sayfalarda köşede yer alan hatâyî motifleri farklı yorumlanmıştır. Yazma içerisinde genelde gördüğümüz işleme tekniklerinin yanı sıra renklendirmelerle oynanarak farklılıklara gidildiği görülmektedir. Kırmızı, açık mavi, lacivert, yeşil renkler ile zemini turuncu olan motiflere kırmızı renkle tarama yapılmıştır. Altın rengi ağırlıklı olanlarda renkli taramaların hafif tutulduğu sayfalar da bulunmaktadır.

T.10; 16 defa tekrar ettirilmiştir. 1/4 simetrik hatâyî üslubu ile tasarlanmıştır. Kısa ve uzun kenar eksenleri ile ikisi arasına yerleştirilen hacimce daha heybetli hatâyî motifleri ve etrafına serpiştirilen hatâyî üslubu motiflerle hafif bir desen tasarlanmıştır. Yazmada hâkim olan işleme teknikleri ile bezenmiştir.

T.11; 37 defa tekrar ettirilmiştir. 1/4 simetrik hatâyî üslubu ile tasarlanmıştır. Uzun ve kısa kenar ekseninde yer alan hatâyî motifinden bidâyetli çift dallı helezon sistemi köşe ekseninde nihayetlendirilmiştir. Desen, diğer tasarımlara nispeten girift olmayan bir yapıya sahiptir. Yazmada hâkim olan bezeme biçimleri ile tezyin edilmiştir.



36 TSMK, H.1365, T.14, 32a, 1/2 Detayı

T.14; 3 defa tekrar ettirilmiştir. Desen, 1/2 simetrik eksende tekrar eden bir yapıya sahiptir. Şükûfe ve hurde rûmî üslupları ile tasarlanmıştır. Şükûfe motiflerinde lale ve sümbüller kullanılmıştır.

T.12; 30 defa tekrar ettirilmiştir. Desen kısa ve uzun kenardan bidâyetle köşe eksenlerinde nihayetlendirilmiş olup, 1/2 enlemesine simetrik tekrarlanarak tasarlanmıştır. Baklava dilim izlenimli desen, ulama biçimde kurgulanmıştır. Yaprakların karşılıklı, üçgenimsi bir tarzda yerleştirilmesi ile baklava biçimleri oluşturulmuştur. Yatay simetri merkezlerine ve boşluk alanlarına kıvrık dallı hatâyî motifleri konularak tasarım tamamlanmıştır.

T.13; 6 defa tekrar ettirilmiştir. Kısa ve uzun simetri eksenleri üzerine yerleştirilen hatâyîlerden çıkışlı serbest dallar üzerine yerleştirilen hatâyî üslubu motifler, köşe bağlantısı yapılmaksızın bitirilmişlerdir. Köşe, ortabağ motifinden çıkışlı hatâyî ile goncagül motifinden müteşekkil olup, bağımsız bir biçimde yerleştirilmiştir. Yazmada hâkim olan bezeme biçimleri burada da uygulanmış, farklılıklar tarama renklerinin değiştirilmesi ve kullanım yoğunluğuna göre gerçekleştirilmiştir.



37 TSMK, H.1365, T.14, 31b, 1/2 Detayı

Farklılıklar, kısa kenar ile simetri eksenlerinde ortabağlar yerine hatâyî üslubu motifler kullanılarak gerçekleştirilmiştir.

T.15; 7 defa tekrar ettirilmiştir. 1/2 simetrlili, tekrar eden bir tasarıma sahiptir. Bulut, hatâyî ve şükûfe üslupları ile kurgulanmıştır. Simetri eksenlerinde ortabağ, köşe ekseninde de tepelik motifleri tasarım içinde yer almaktadır. Şükûfe üsluplu motifler, hatâyî üslupların dallarında birlikte kullanılmıştır. Bulut dendanlı bir yapıya sahiptir ve dendanları yaprak şeklindedir. Köşe bağlantısındaki bulut, yapraklı tepelik biçimine dönüştürülmüş olup, alt kısmında goncagül motifi ile birleştirilmiştir.

Genelde altın rengi ile gölgelendirilen bulut ve ortabağlar, kırmızı renkle taraması gerçekleştirilerek farklılaştırılmıştır.



38 TSMK, H.1365, T.15, 204b, 1/2 Detayı

T.16; 11 defa tekrar ettirilmiştir. 1/2 simetrlili hatâyî üslubu ile oluşturulmuş, tekrar eden bir tasarıma sahiptir. Muska biçimli tarhlar, enlice yapraklarla oluşturulmuştur. Tarhların içleri ikinci bir

helezon sistemi ile kurgulanmıştır. Yazmada hâkim olan bezeme biçimleri bu desende de uygulanmıştır. Yaprak içi damar renkleri değiştirilerek farklılık oluşturulmaya çalışılmıştır.



39 TSMK, H.1365, T.17, 33b, 1/2 Detayı



40 TSMK, H.1365, T.17, 99b, 1/2 Detayı

T.17; 6 defa tekrar ettirilmiştir. 1/4 hatâyî üsluplu tasarıma sahiptir. Köşedeki irice hatâyî motifinden çıkışlı enli yapraklar, simetri eksenlerine kadar devam ettirilmiş ve kıvrık dallar üzerine yerleştirilen

küçük motiflerle tasarım tamamlanmıştır. Motif ve yaprakların renklendirilmesinde farklı renkler kullanılmıştır.

T.18; 7 defa tekrar ettirilmiştir. Üç iplik helezon sistemi kullanılarak hatâyî üslubu ile oluşturulmuş bir tasarıma sahiptir. Yazmada hâkim olan bezeme biçimleri burada da değiştirilerek uygulanmıştır.

T.19; 22 defa tekrar ettirilmiştir. Kısa ve uzun kenar orta eksenlerinde oluşturulan rûmî üslubundaki kapalı biçim içleri, kıvrık dallı hatâyî üslubu motiflerle tasarımıdır. Rûmî üslubundaki tasarımların ters simetrik anlayışla şeşberg motiflerinden başlangıçları sağlanmıştır. Hatâyî üslubu desen, kapalı rûmî biçimleri içerisinde simetrik ve hatâyî motifinden bidâyetlidir.



41 TSMK, H.1365, T.19, 175b, 1/2 Detay



42 TSMK, H.1365, T.20, 40a, Detay



43 TSMK, H.1365, T.20, 78b, Detay



44 TSMK, H.1365, T.20, 79a, Detay

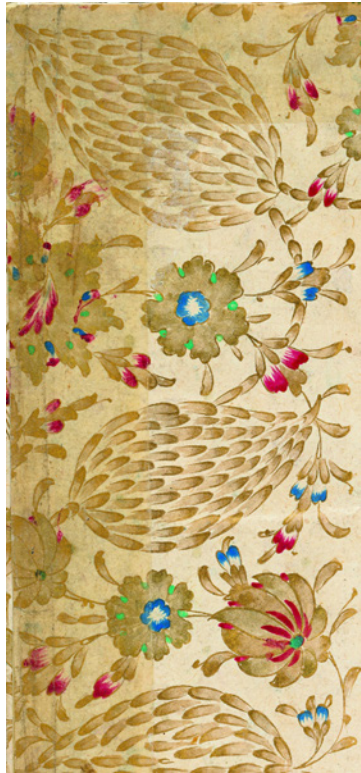
T.20; 8 defa tekrar ettirilmiştir. 1/4 simetri anlayışına göre rûmî ve hatâyî üslupları ile oluşturulmuş bir tasarıma sahiptir. 1/2 simetrik ve rûmî üsluplu kapalı biçimler içerisinde hatâyî üslubu tekrar edecek şekilde kurgulanmıştır. Hurde rûmî ve dış hatları ile iç hurdeleri denden yerine yaprak dilimli olarak eser içerisinde farklı biçimlerde kullanılmıştır. Hurde rûmî haricindeki yapraklı rûmîlerle yapılan tasarımlarda gövdeler altın rengi ile gölgelendirilmiştir. Hurdeleri ise farklı tonda altın rengiyle veya yeşil, mavi ve kırmızı renklerle taranmıştır. Hurde rûmîli tasarımın kapalı biçimleri arasında dolaşan hatâyî üslubu desende de değişikliğe gidilmiştir.

T.21; 56 defa tekrar ettirilmiştir. 1/4 simetrik, hatâyî üslubu ile tasarlanmış bir deseni hâizdir. Simetrik eksenleri ve köşeye yerleştirilen irice hatâyî motiflerinden çıkışlı kıvrık dallar üzerine yerleştirilmiş ve hacimce daha küçük motiflerden oluşturulmuş helezon sistemi (iki iplik), kendi içlerinde karşılıklı gelecek şekilde birbirinden bağımsız biçimde tasarlanmıştır. Yazmadaki renklendirilme biçimleri burada da farklı olarak uygulanmıştır.

T.22; 49 defa tekrar ettirilmiştir. 1/4 simetrik, hatâyî üslubu ile tasarlanmış bir desene sahiptir. Kısa ve uzun kenar ortalarında yer alan şeşberg motifinden bidâyetle ters simetrik anlayışla kurgulanmıştır.



45a TSMK, H.1365, 60b, Detay



45b TSMK, H.1365, 83b, Detay



45c TSMK, H.1365, 85b, Detay



45d TSMK, H.1365, 152b, Detay



45e TSMK, H.1365, 171a, Detay



45f TSMK, H.1365, 226b, Detay

45a-b-c-d-e-f TSMK, H.1365, Halkârî Bezemeleri, T.23 Örnek Sayfalarından Detaylar

T.23; 37 defa tekrar ettirilmiştir. 1/4 simetrlili bir tasarıma sahiptir. Hatâyî ve şükûfe üslubu ile birlikte tasarlanmıştır. Armudî veya damla biçiminin (selvi ağacına benzerliği bulunmaktadır) içerisine yerleştirilen farklı üslup ve işlemeden müteşekkil bir desenle müzeyyendir. Armudî biçimin dış hatları yaprak motifleri ile çerçevelenmiş olup, içleri

ya tamamen yaprak motifleri veya hatâyî ve şükûfe üslupları ile tasarlanıp tezyin edilmiştir. Yukarıda verilen görsellerle yazma içerisindeki bezeme zenginliğini göstermek ve müzehhiplerin bezeme biçimlerine getirmiş oldukları farklılıklara dikkat çekmek hedeflenmiştir.



46a TSMK, H.1365, 64b, Detay



46b TSMK, H.1365, 66b, Detay



46c TSMK, H.1365, 100b, Detay



46d TSMK, H.1365, 107a, Detay



46e TSMK, H.1365, 161b, Detay



46f TSMK, H.1365, 207a, Detay

46a-b-c-d-e-f TSMK, H.1365, Halkârî Bezemeleri, T.24 Örnek Sayfalarından Detaylar

T.24; 14 defa tekrar ettirilmiştir. 1/4 simetrikli tasarlanmıştır. Tekrar eden en küçük birimi 1/2 simetrikli hatâyî, hurde ve yaprak dilimli rûmî üslupları ile kurgulanmıştır. Bu kısımda da hurde ve yaprak dilimli hurde zemin ve gövdelerinin renklendirilmesinde farklılıklara gidilmiştir. Hatâyî üslubu motiflerin renklendirilmesinde ise yazmada



47 TSMK, H.1365, T.14, 31b, Detay

T.25; Karşılıklı iki sayfa içerisinde tekrar ettirilmiştir. 1/4 hatâyî ve dolantı bulut üslupları ile tasarlanmıştır. Kısa ve uzun simetri eksenlerine ortalanarak 1/2 simetrikli bir tarzda kurgulanmıştır. Dolantı bulutlarla oluşturulan kapalı biçimlerin yan ve orta eksenlerinden hareketle, yerleştirilen helezon sistemi üzerinde hatâyî üsluplu tasarım bulunmaktadır. Dolantı bulutlu kapalı biçimler, köşe kısımlarında serbest bırakılarak sonlandırılmış, hatâyî üslubu helezon köşede hacimce daha büyük olan hatâyî motifi ve goncagülle sonlandırılmıştır. Dolantı bulutların zeminleri açık pembe renkle sıvanmış olup, koyu rengi ile tahrirlenmiştir. Boğum ve taç kısımlarındaki helezonlar, altın rengi ile sıvalıdır ve koyu pembe renkle kontürlüdür. Hatâyî üslubu motifler, halkârî tekniği ile işlenmiştir. Altın rengi ile gölgeleri atılmış; lacivert, kırmızı ve yeşil renklerle taramaları gerçekleştirilmiş olan motifler, kıvamca daha yoğun altın rengi ile tahrirlenmiştir.

hâkim olan bezeme biçimleri uygulanmıştır. Yukarıdaki görsellerin haricinde farklı renklendirme biçimleri de mevcuttur. Rûmî şebekesi, T.14'le benzerlik göstermektedir. Farklılık, T.14'te şükûfe üslubu, T.24'te ise hatâyî üslubu ile yapılmasından kaynaklanmaktadır.



48 TSMK, H.1365, T.24, 68b, Detay

T.26; 14 defa tekrar ettirilmiştir. 1/4 simetrikli tasarlanmıştır. 1/2 simetrikli, hatâyî ve rûmî üsluplu, yapraklı tepelik ile ortabağ birlikte kullanılarak kurgulanmış ve tekrar ettirilmiştir. Yazmada hâkim olan tezyîni unsurlar burada da tatbik edilmiştir.

T.27; 4 defa tekrar ettirilmiştir. 1/4 simetrikli tasarlanmıştır. Hatâyî üslubu ve ipliklerle sınırlandırılan tarhlı alanlarla kurgulanmıştır. Kısa, uzun ve köşe eksenlerine yerleştirilen tarhlı alanların içlerinde küçük hacimli, 1/2 simetrikli, hatâyî üsluplu desenler yer almaktadır. Hatâyî üsluplu desen, tarhların altından geçecek şekilde, ters simetrikli anlayışla yerleştirilmiştir. Sapların bitimlerine yerleştirilen katmerli ve hacimli yapraklar ile tamamlanmıştır. Diğer iki sayfada tarhlı alan zeminleri kırmızı renkle sıvanmış olup, altın renk ve çift tahrir tekniği ile hatâyî ve lale motifleri çalışılmıştır. Hacimli yaprak motifi ise (sencîde rûmîye benzer) sarı zemin üzerine dış hatları dandanlı yapılarak altın rengi ile 1/2 tarzında ve küçük yapraklarla tezyin edilmiştir. Sayfa bezemelerinin tamamı tamirattan kaynaklı eksiklikleri hâizdir.



وَبُيُوتِهَا سُبُورٌ لَيْلِيَّةٌ ۝ بُونَدَنْ مَاعَدَا اَكْرَا طَرَا فَايْدِي كِي اَعْدَا بِلَهْ مَقَاوَمِنَهْ ۝ وَاكْر
ذَخِيْرَهْ خُصُوْصِيْلَهْ حَسِيْنٌ زِيْدِكَا نِي ۝ وَمِعَا شَرِيْفَهْ مُطَاهَرَتِ شَامِلَهْ لِي اِيْتَعَلِقْ
اَوْلُوْبِ ۝ طَلْعِ اِيْحَابِ اَنْدَلِزْ لَهْ بِصَالِحَهْ سَنَدِ ۝ وَجَلَدِ وِجْدَالِ اِسْتِيْحَا قَلْبِ لِي
بِحَادَلَهْ وِجْحَارِيَهْ سَنَدِ ۝ جَانِيْشِرِ نَفِيْرِيْدَنْ مِعَاوَتِ ۝ وَهَسَايَهْ لِي اَحْقِيْقِي رِعَا
رَجَا سَنَهْ مَعُوْدَتِ نَامَهْ اَنْهَا قَلْبِ فَنَشِيْدُ ۝ اَيْلَهْ اَوْلَسَهْ بُو اَبْدَهْ اَصْلَهْ شَايَسَهْ ۝
اِيْمَرَا مَرْوُودِيَهْ ۝ مَخْلُصِيْلِي جَانِيْدَنْ اِسَارَتِ ۝ اَوْلُوْنَا نِ خُصُوْصَهْ مَرَا اَحْقِيْقِي
عَاظِرْ لِي نِيْدَهْ ۝ صُوْنِ تَايِيْحِي اَدِ طَلُوْمُ ۝ كَرْبَلَهْ سِيْرَتِ حَمِيْدِ ۝ لِي نِيْدَهْ اَحْقِيْقِي سَا نِ لِي
وَاوِيْلِي رِي نِي ۝ هَادِ مَقْرُودِ ۝ فَلَاجِرَهْ مَرْجُوْمَا مَوْلُدِيَهْ ۝ مَشَاوِرِ اِلَهْ اَحْقِيْقِي اِيْنَا اَحْقِيْقِي
لِي نِيْلَهْ اِحْوَابِ ۝ بَلَكِهْ بُوْتِ حَقِيْقِي عِيَا تِ ۝ اَوْلِيُوْبِ ۝ دَاوُدْ خَا نِ ۝ وَدَكْرِي اَحْقِيْقِي عِيَاوَتِ
نِشَانِكِ اِلَهْ كَلَسَنَهْ ۝ وَاَطْرَا فَايْدِي رِعَا يَا اَحْيَا نَا اَحْوَابِيَهْ ۝ مَهْدِي بِلَهْ اِلَهْ اَطَاعَتِ
دِفْقَهْ فُوْتِ اِلِيُوْبِ ۝ زَادِ زَوَادِ لِي نِيْلَهْ مِتَعَلِقْ ۝ اَوْلَانِ خِدْمَاتِ مَرْوُودِ ۝ دَاظِمَا رَسْمِي
اِيْمِيْرَهْ ۝ نُوْعَا تَوْجِيْدِ سِيْرِي قَا تَعِ ۝ اَوْلَا لَهْ ۝ بُوْنِ حَقِيْقِي رِي حِي اِسْعَا ۝ وَصِفَا اَقْلَامِ
اَسَا سِنِ بِلِيَانِ ۝ وَوَدِي نِيْلَهْ كِيْدِ ۝ يَا اِيْسِيْتِ ۝ مَحَالِصَتِ ۝ مِصَادِقِ ۝ هِمْمَتِهْ ۝ مَهْدِي اَيْلَهْ
وَابَالِهْمَا ۝ اَبَا صَحِيْحْ كَرْدَهْ ۝ مَرْوُودِ ۝ ذَخِيْرَهْ يَرِي قَلْبِي ۝ وَهَسَايَهْ لِي اَحْقِيْقِي وَرِي كَرْدَهْ ۝ مَقْرُ
فُوْتِي اِحْتِمَالِ بَعِيْدِ ۝ بُوْرِيُوْرِ ۝ بُوْمَعِيْدِي ۝ كِي سِرْ لِيْلَهْ اَحْوَابِيَهْ ۝ نَقْصَانِ ۝ بُوْمَعِيْدِي ۝
مُهَيَّبَاتِ ۝ مَحَالِصَتِ ۝ مَرْوُودِ ۝ اَوْلَانِ مَرْهَبِ ۝ لِي نِيْلَهْ ۝ اَرِ بُوْمَعِيْدِي ۝ بُوْمَعِيْدِي ۝ نَقْصَانِ ۝
لَا نِيْمَدِ ۝ هِمْمَتِهْ ۝ عَمْرُوْدِ ۝ وَاِلَهْ ۝ فِرِي عَمْرُوْدِ ۝ وَنُورِ ۝ وَنُورِ ۝ وَنُورِ ۝ وَنُورِ ۝
بُوْمَعِيْدِي ۝ سِرْ لِيْلَهْ ۝ خَا طِرِ ۝ نُوْرِ ۝ ۝ طَلْعِ ۝ نَشِيْبِ ۝ دِفْقَرِ ۝ ۝ وَطَلْعِ ۝ نُوْرِ ۝ رِجَلِ ۝ مَرَا لَهْ
كُوْرِي ۝ لَهْ ۝ سَنَدِ ۝ قَالِقُوْبِ ۝ نُوْرِي ۝ سِرْمِ ۝ نَامِ ۝ مَعِيْرَهْ ۝ اَوْلَانِ ۝ نِيْمَلِ ۝ رَا حَقِيْقِي ۝ طَا عِلْمِ

اَشْرَفِي

T.28; İki defa tekrar ettirilmiştir. 1/4 simetrik tasarımıdır. Altın ipliklerle sınırlandırılan tarhlı alanların içleri, köşe hariç, ters simetriktir ve hatâyî üslubu desenlidir. Pafta araları, tarhlı kısımların altından hareketle ters simetriktir ve hatâyî üslupludur. Yazmada hâkim olan sulandırma ve renklendirme biçimlerini hâizdir.

T.29; İki defa tekrar ettirilmiştir. Yazı metninin yerinde sayfayı kaplayan tasvirler bulunmaktadır. Tasvirli alan, kitâbeli zencerekle çerçevelenmiştir. Altın rengi ile sıvanmış kitâbe alanlarında sülüs hatlı ibareler, üstübeç mürekkeple imla edilmiştir. Yazı etrafı ve boşlukları hatâyî üslubu desenle çift tahrir tekniği ile işlenmiştir. Kitâbe sınırları ve tekrarları lacivert iplikle belirlenmiş olup, kesişme eksenlerinde oluşturulan tarhlı kısımlarda yarım şesbergler ve tepelik motifleri ile müzeyyendir. Hâşiye bezemesi, 1/2 hatâyî üslubu ile tasarlanmış ve tekrar ettirilmiştir. Zer-şikâf halkârî tekniği ile bezemesi gerçekleştirilmiştir.

T.30; İki defa tekrar ettirilmiştir. 187b ve 188'de yer alan ikinci ünvan sayfasındaki bezemelerin anlatımı yukarıda geçtiği için burada tekrar etmeye gerek görülmemiştir.

T.31; 10 defa tekrar ettirilmiştir. Çift helezonlu bir yapıya sahiptir. 1/4 tasarım hissini vermesine rağmen kısa kenar başlangıcı belirtilmeden kıvrık dallarla köşe eksenine kadar devam ettirilip bitirilmiştir. Uzun kenar simetri aksında katlama yeri ve motifi belirgin olup, köşeye kadar devam ettirilmiştir. Helezonun biri ile köşe motifi bağlantısı sağlanmıştır, diğer helezon köşe ekseninde bağlantısı olmadan bitirilmiştir. Yazmada hâkim olan tarzda tezyin edilmiştir.

T.32; 9 defa tekrar ettirilmiştir. Sayfanın genelinde 1/2 simetrik bir tasarım hâkimdir. Yazı alanını çevreleyen lacivert renkli cetvelden bidâyetle 1/2 simetrik hatâyî üslubu çiçek demetleri biçiminde tasarlanmıştır.

T.33; 4 defa tekrar ettirilmiştir. Hatâyî ve hurde rûmî üslupları ile yapılmış ulama bir kompozisyona sahiptir. Tekrarı oluşturan tasarımların helezon sisteminde, her iki üslup birlikte kullanılmıştır. Yazma eserde hâkim olan bezeme unsurları burada da tatbik edilmiştir. Diğer sayfalardaki hurde rûmîlerin renklendirilmesinde farklılığa gidildiği müşâhede edilmiştir. Altın rengi yerine pembe ve lacivert renklerle hurde rûmî zeminleri sulu kıvamda sıvanmış, renklerin koyu kıvamları ile de hurdeleri renklendirilmiştir.

T.34; İki defa tekrar ettirilmiştir. 1/2 simetri eksenli desene sahiptir. Hatâyî ve hurde rûmî üslupları ile tasarlanmıştır. Tasarım kendi içerisinde de ters simetrik biçimde, altta ve üstte tekrar edecek şekilde devam ettirilmiştir. Kırmızı ve lacivert renkli hurde rûmîlerin haricinde hatâyî üslubu motifler altın rengi ile sulandırılıp koyu kıvamı ile tahrirlenmiştir. Hatâyî motiflerinin bazı kısımları yeşil renkle sıvanmış olup, üzerlerine lacivert renkle nokta ve çizgiler konulmuştur.

TE.1; Yazma içerisinde tek sayfa olarak tespit ettiğimiz bu yaprağın haricinde de tekrar eden bölümleri olma ihtimali yüksektir. Restorasyondan dolayı eksik sayfaların bolca olması buna delâlet etmektedir. İki iplik helezon sistemi anlayışına göre tasarlanan desen, hatâyî üslubu ile kurgulanmıştır. T.9'la benzerlik göstermektedir. Yazmada hâkim olan zer-şikâf halkârî tekniği ile bezelidir.

4. DEĞERLENDİRME VE SONUÇ

Osmanlı saray teşkilatı içerisinde yer alan nakış-hânelerdeki üretimler, padişahların himayesinde hazinedar ağaya¹⁶ bağlı olarak yönetilmiştir. Sultanların hamiliğinin nakkaşhâneler haricindeki göstergelerinden biri de kendilerine eser takdim eden sanatkârlara iltifatlar edip in'âmat vermeleridir.¹⁷

Sultan III. Murad devri, Osmanlı'da kitap üretiminin zirve olduğu dönemlerden kabul edilmektedir.¹⁸ Gelibolulu Mustafa Âlî'nin (1541-1600) Sultan'a takdim ettiği *Nusretnâme* nüshasının istinsahı ve tezyinatı, Sultan III. Murad'ın saray nakışhânesine verdiği talimatla bizzat yazarın denetiminde gerçekleşmiştir.¹⁹ Bunun haricinde Âlî'nin yazımını gerçekleştirerek Sultan ve vüzerâsına takdim ettiği telifler de bulunmaktadır. Yazarlığının yanı sıra devlet kademelerinde ilerlemek istemesi ve himaye görmek istemesi, bundaki önemli âmillerdendir.

Klasik dönem Osmanlı tezhip sanatının zirvesi sayılan İstanbul üslubunun²⁰ 16. yüzyıl içerisindeki gelişimini göstermesi açısından incelediğimiz ve tetkikini yaptığımız bu yazma, veri açısından değerli bir kaynaktır. İstanbul üslubunun başlangıcı ile alakalı farklı görüşler bulunmaktadır. Küpeli dönemi 15. yüzyılın sonlarına tarihlendirip değerlendirmelerini bu minvalde yapmaktadır.²¹

Küpeli'nin çalışmaları daha çok Sultan II. Bayezid zamanına ilişkin olduğu için bu dönemi öne çıkarmaya çalışmıştır. İstanbul üslubunun gelişiminde Yavuz Sultan Selim'in Tebriz'den getirdiği ustaların katkısı inkâr edilemez.

Sultan III. Murad dönemindeki yazma eserlerin hâşiye bezemeleri, önceki dönemlere kıyasla daha mebzul kullanılmıştır. Tasarımlarda ağırlıklı olarak hatâyî üslubu tercih edilmiştir. Dönemin sernakkaşı Lütfü Abdullah, 1581 tarihli hatt-ı hümayûnla bu göreve tensip edilmiştir. Sanatkârın 1596 tarihli in'âmat defterlerinde *Karahisârî Mushafı* için mükâfat aldığı yazılıdır.²²

Kanûnî Sultan Süleyman dönemine dek saray nakkaşhânesinde yer alan iki ocak olan Acemî ve Rûmî Nakkaşlar bölükleri, Osmanlı bezeme sanatlarının iki üslubunu temsil etmişlerdir. Hatâyî üslubunun İran coğrafyasından gelen sanatkârlar vasıtasıyla Osmanlı'ya taşındığına dair kanaatler bulunmaktadır. Her iki bölük de dönemlerinde müstakil olarak çalışmışlardır. Acemî Nakkaşlar Bölüğü'nün lağvedilip Cemaat-ı Nakkâşân-ı Hâssa'nın teşkil edilmesiyle birlikte 16. yüzyıl ortalarından itibaren Şahkulu ve öğrencisi olduğu iddia edilen Kara Memî'nin geliştirmiş olduğu İstanbul üslubu yaygın hâle gelmiştir. Bu üslubun bariz örnekleri, özellikle kâşî bezemelerde müşâhede edilmektedir.²³ Yazma eserlerdeki izdüşümü ise incelediğimiz *Nusretnâme* ve *Muhibbî Dîvânı* üzerinden gösterilmeye çalışılmıştır.

16. yüzyılın son çeyreğine tarihlenen ve H.1365 ile BYEK 4969'da yer alan halkârî bezemelerin birbirlerine benzerlikleri göz önüne alındıklarında aynı elden çıktıkları anlaşılmaktadır; sözü edilen bezemeler, süsleme birliğini göstermeleri açısından iki güzel örnektir. 16. yüzyılın ortaları (1566) ile son çeyreğinde (1585) tezyinatı gerçekleştirilen *Muhibbî Dîvânı* ile *Nusretnâme*'nin bazı halkârî bezemeleri de benzer özellikler taşımakta olup, nispeten tasarım birliğini göstermeleri açısından önemlidir. *Muhibbî Dîvânı*'ndaki halkârî bezemelerinde şükûfe üslubu²⁴ ile diğer üsluplar,

16 Hülya Kalyoncu, "Ehl-i Hiref-i Hassa' Teşkilatının Osmanlı Kültür ve Sanat Yaşamındaki Yeri ve Önemi", *JASSS*, 33 (2015), 284.

17 Halil İncelik, "'Osmanlı Medeniyeti' ve Saray Patronajı", *Osmanlı Uygarlığı 1*, Ed. Halil İncelik, Günsel Renda, Ankara: T.C. Kültür ve Turizm Bakanlığı Yayınları, 2009, 18.

18 Hilal Kazan, *XVI. Asırda Sarayın Sanatı Himayesi*, İstanbul: İSAR Vakfı Yayınları, 2010, 108.

19 Bağcı, "Kitap Sanatları ve Mustafa Âlî", 27.

20 Doğanay, *Osmanlı Tezyinatı, Klasik Devir İstanbul Hanedan Türbeleri 1522-1604*, 84-85.

21 Gülnihal Küpeli, "Şehirle Özdeşleşen Estetik Tavrı: XV. Yüzyıl Osmanlı Tezhip Sanatında 'İstanbul Üslubu'", *İnşa*, 1 / 1 (2023), 73.

22 Kazan, *XVI. Asırda Sarayın Sanatı Himayesi*, 183.

23 Doğanay, *Osmanlı Tezyinatı, Klasik Devir İstanbul Hanedan Türbeleri 1522-1604*, 114-115; Aziz Doğanay, "Hatâyî Üslubu Motifler", *Hat ve Tezhip Sanatı*, Ed. Ali Rıza Özcan, Ankara: T.C. Kültür ve Turizm Bakanlığı Yayınları, 2009, 441-442.

24 Doğanay, *Osmanlı Tezyinatı, Klasik Devir İstanbul Hanedan Türbeleri 1522-1604*, 85.



50 TSMK, H.1365, 11b



51 TSMK, H.1365, HB, 27b



52 İÜK, T 5467, 24b



53 İÜK, T 5467, 78b

birlikte veya müstakil olarak kullanılmışlardır. *Muhibbî Dîvânı*, 86 farklı desenle zengin bir bezeme programına sahiptir. *Nusretnâme*'de ise ağırlıklı olarak hatâyî üslubu ile yapılmış 36 adet tasarım vardır. Yazma eserin kenar boşluklarının daha enli olmasından dolayı tasarımlarındaki motiflerin daha detaylı olduğu görülmektedir. Hatâyî motiflerinin hacimli ve detaylı olanlarının kâşî-sırça (çini) bezemelerde kullanılanlara benzerlikleri de mülâhaza edilmektedir. Toplam 7 adet tasarımın her iki eserde de kullanıldığı tespit edilmiştir. Karşılaştırma yapılabilmesi ve fikir vermesi için iki kıymetli örnek ele alınmıştır.

Kitap süsleme sanatlarında halkârî bezemelerinin ne zaman başladığı ve nasıl bir gelişim gösterdiği, üzerinde durulması gereken konulardandır. Bu makalede, 16. yüzyılda üretilmiş *Nusretnâme* adlı yazma eserin derkenarlarında yer alan tasarım biçimleri ve teknikleri incelenmiştir.

Bu eserin analizi, dönemin estetik anlayışını ve süsleme sanatlarının inceliklerini anlamada önemli bir adım olmuştur. Yazmanın zarif halkârî bezemeleri, Osmanlı sanatının zenginliğini ve estetik değerlerini gözler önüne sermekte ve sanat tarihçileri için yeni bir perspektif sunmaktadır.

Kaynakça

- Bağcı, Serpil. "Kitap Sanatları ve Mustafa Âli", *Gelibolulu Mustafa Âli Çalıştayı Bildirileri*. Ankara: Türk Dil Kurumu Yayınları, 2014, 27.
- Çağman, Filiz, Zeren Tanındı. *Topkapı Sarayı Müzesi İslâm Minyatürleri*. İstanbul: Tercüman Sanat ve Kültür Yayınları, 1979.
- Derman, Fatma Çiçek. "Halkârî", *TDV İslâm Ansiklopedisi*, Cilt 15, İstanbul: TDV Yayınları, 1997, 366.
- Derman, Fatma Çiçek. "Halkârî Tezyinat", *Hat ve Tezhip Sanatı*. Ed. Ali Rıza Özcan. Ankara: T.C. Kültür ve Turizm Bakanlığı, 2009.
- Derman, Fatma Çiçek, Gülnur Duran. "Şahkulu", *TDV İslâm Ansiklopedisi*. Cilt 38, İstanbul: TDV Yayınları, 2010.
- Derman, Fatma Çiçek. "Tezhip Sanatında Kullanılan Terimler, Tabirler ve Malzeme", *Hat ve Tezhip Sanatı*. Ed. Ali Rıza Özcan, Ankara: T.C. Kültür ve Turizm Bakanlığı, 2009, 525-534.
- Derman, Fatma Çiçek. "Osmanlı'da Klasik Dönem", *Hat ve Tezhip Sanatı*. Ed. Ali Rıza Özcan. Ankara: T.C. Kültür ve Turizm Bakanlığı Yayınları, 2009.
- Doğanay, Aziz. "Hatâyî Üslubu Motifler", *Hat ve Tezhip Sanatı*. Ed. Ali Rıza Özcan. Ankara: T.C. Kültür ve Turizm Bakanlığı Yayınları, 2009.
- Doğanay, Aziz. *Osmanlı Tezyinatı, Klasik Devir İstanbul Hanedan Türbeleri 1522-1604*. İstanbul: Klasik Yayınları, 2009.
- Doğanay, Aziz. "Tezyinat", *TDV İslâm Ansiklopedisi*. Cilt 41, İstanbul: TDV Yayınları, 2012.
- Duran, Gülnur. "Mushafların Bezenmesinde Ender Bir Uygulamaya Dair", *Zeren Tanındı Armağanı*. İstanbul: Lale Yayıncılık, 2021.
- Duran, Gülnur. "Tezhip Sanatının Kullanım Alanları", *TDV İslâm Ansiklopedisi*. Cilt 41, İstanbul: TDV Yayınları, 2012.
- İnalcık, Halil. "Osmanlı Medeniyeti' ve Saray Patronajı", *Osmanlı Uygurluğu 1*. Ed. Halil İnalcık, Günsel Renda, Ankara: T.C. Kültür ve Turizm Bakanlığı Yayınları, 2009.
- Kalyoncu, Hülya. "Ehl-i Hiref-i Hassa' Teşkilatının Osmanlı Kültür ve Sanat Yaşamındaki Yeri ve Önemi", *JASSS*. 33 (2015), 284.
- Kanar, Mehmet. *Osmanlı Türkçesi Sözlüğü*. İstanbul: Say Yayınları, 2011.
- Karatay, Fehmi Edhem. *TSMK Türkçe Yazmalar Kataloğu*. Cilt 1, İstanbul: Topkapı Sarayı Müzesi Yayınları, 1961.
- Kazan, Hilal. *XVI. Asırda Sarayın Sanatı Himayesi*. İstanbul: İSAR Vakfı Yayınları, 2010.
- Koçyiğit, Pınar. *Resimli Bir Osmanlı Gazânâmesi: Gelibolulu Mustafa Âli (1541-1600) ve Nusretnâme'si (İstanbul Topkapı Sarayı Müzesi H. 1365)*. Yüksek Lisans Tezi, Çanakkale: Çanakkale Onsekiz Mart Üniversitesi Sosyal Bilimler Enstitüsü, 2012.
- Küpeli, Gülnihal. "Şehirle Özdeşleşen Estetik Tavrı: XV. Yüzyıl Osmanlı Tezhip Sanatında 'İstanbul Üslubu'", *İnşa*. 1 / 1 (2023), 64-95.
- Tanıncı, Zeren. "Başlangıcından Osmanlı'ya Tezhip Sanatı", *Hat ve Tezhip Sanatı*. Ed. Ali Rıza Özcan, Ankara: T.C. Kültür ve Turizm Bakanlığı Yayınları, 2009.
- Tanıncı, Zeren. "Osmanlı Kitaplarının Görkemli Giysileri", *Portakal Dergisi*. 35 (Güz 2004), 84.
- Topuzoğlu, Tevfik Rüştü. "Hâşiye", *TDV İslâm Ansiklopedisi*. Cilt 16, İstanbul: TDV Yayınları, 1997.