

ALFRED SCHNITTKE’NİN VİYOLA VE ORKESTRA KONÇERTOSU’NUN FORM ANALİZİ*

THE FORM ANALYSIS OF ALFRED SCHNITTKE’S VIOLA AND CONCERTO FOR ORCHESTRA

Ali Alizade**

Öz

Alfred Schnittke XX.yy.Rus müziğinde yeni bir çığır açarak eserleriyle bireysel tavrını ortaya koymuş önemli bir bestecedir.Yazmış olduğu “Viyola ve Orkestra için Konçerto” eseri kompozisyon teknikleri ve enstrüman kullanımı açısından bestecinin “olgunluk” döneminde oluşturduğu bireysel tavrının net bir şekilde gözlemlendiği bir eserdir.Bu çalışmada yapılan eser analizi kapsamında şu sonuçlardan bahsedilebilir; Birinci bölüm gelişmiş iki bölüme sahiptir. Largo temposunda yazılmış olan bu bölüm sanki bir sonat allegrosuna giriş niteliğindedir.İkinci Bölüm ise sonat allegrosu formunda yazılmıştır. Allegro molto temposuyla bu bölüm herhangi bir giriş olmadan solo viyola 1. Tema’yla başlar. Bu tema tüm eser boyunca seslendirilir. 2. tema ise Mozart stilinde yazılmış bir temadır. Üçüncü bölüm Largo temposunda olmak üzere polifonik Chaccona tarzında varyasyon formunda yazılmıştır. Solo viyola J.S.Bach stilinde 43 ölçülü geniş diapozon kapsayan Do minör tonunda bir temayla başlar. Burada tema 4 kez varyasyonlu olarak geçer ve koda ile son bulur.

Anahtar Kelimeler: Schnittke, Viyola, Konçerto, Bachsmet.

Abstract

Alfred Schnittke is an important composer in 20th century for Russian music revealed his personal attitude making a breakthrough with his works . The composition “Viola and Concerto for Orchestra” is the work that his personal attitude of the composer clearly seen which he composed at his maturity period in terms of composition techniques and the use of instrument . The content of this work analysis study the results can be mentioned as follows: First part has two partitions.This part is composed at Largo tempo as if it is an introduction to a sonata allegro.The second part is composed in the form of sonata allegro. It starts with the first theme solo viola without the intro in allegro molto tempo. This theme is vocalized along the whole work. The second theme is composed in the form of Mozart. The third part is composed in Largo tempo forming as polyphonic Chaccona.

Keywords: Schnittke, Viola, Concerto, Bachsmet.

Başvuru tarihi: 15.10.2017 - Kabul tarihi: 06.11.2017

*Bu makale “Alfred Schnittke’nin Viyola Ve Orkestra İçin Konçerto Adlı Eserinin Bestecilik Teknikleri Açısından İncelenmesi” isimli, Prof. Metin Munzur danışmanlığında Hacettepe Üniversitesi Güzel Sanatlar Enstitüsü’ne 2017 tarihinde sunulan sanatta yeterlik çalışmasından üretilmiştir.

**Dr., Teorisyen ve Kompozitör, ali_alzhd@yahoo.com.

1. Giriş

1934 -1998 yılları arasında yaşamış olan A.Schnittke bir besteci ve müzikologtur.20.yy.'ın ikinci yarısının değerli sanat adamlarından biri olarak Alman bir ailede dünyaya gelmiştir. Gazeteci olan babası Garri (1914-1975) Frankfurt - Mayne'de doğmuştur.Ailesi ile önce (1927 yılında) Libava'ya, daha sonra 1930'da Moskova'ya taşınmıştır.Alman dili öğretmeni olan annesi-Mariya Fogel (1910-1972) 1765 yılında ailesi ile birlikte Rusya'ya göç etmiştir.İkinci Dünya savaşı zamanı babası Viyana'da gazeteci ve çevirmen olarak *Österreichische Zeitung* gazetesinde işe başlar. Alfred ilk müzik eğitimine 1946 yılında Viyana'da başlar. Viyana'dan döndükten sonra Alfred Moskova Müzik Lisesi'nin koro bölümüne girer. Burada Vasiliy Shaternikov'dan piyano ve İosif Ryjkin'den müzik teorisi derslerini alarak ilk bestelerini yazar. 1953 yılında Moskova konservatuarının kompozisyon sınıfına girer ve 1958 yılında Evgeniy Golubev'in sınıfından mezun olur. Sanatta Yeterlilik Programını bitirdikten sonra ise 1961-1972 yıllarında konservatuvarda enstrüman bilgisi ve partitür okuma dersleri verir. Aynı zamanda film müzikleri besteler. 1990 yılında Almanya'ya yerleşir.Hamburg Yüksek Müzik okulunda ders vermeye başlar. Ömrünün sonuna kadar müzik besteler 1998 yılında hayata veda eder.

Bu çalışmada bestecinin Viyola ve Orkestra için yazmış olduğu konçertosunun form analizi yapılmıştır. Bu analizde bestecinin kişisel tavrı ortaya çıkarılmaya çalışılmış olup analiz edilen bu tavır ve yaklaşımın genç kuşak bestecilere yol göstermesi amaçlanmıştır. İlgili literatürde Alfred Schnittke herhangi bir çalışmanın yeterli düzeyde olmaması bu çalışmanın alanda eksikliği doldurması ve bestecilere rehberlik etmesi açısından önemini arttırmaktadır.

2. Viyola ve Orchestra İçin Konçertonun Form Analizi

Viyola ve Orkestra için Konçerto 1985 yılında bestelenmiş ve viyolacı Yuri Bachmet'e ithaf edilen bu eser 3 bölümlü bir eserdir.

2.1. Birinci Bölüm

Gelişmiş İki bölmeli formda bestelenmiştir. Gelişmiş iki bölme, ölçek ve karmaşık gelişme biçimi ile sadece iki bölmeyi aşan bir yapıdır (Tyulin, 1974:129). A bölmesi 16 ölçülük kare periyottan oluşur. Birinci temanın 8 ölçülük birinci cümlesi 4-der ölçülük iki deyimden oluşmuştur. Eser (birinci deyim) solo viyola ve flajole ile çalan 2.kontrabasin girişiyle başlar. Küçük 9-lu ses aralığının tonlaması tüm eser boyunca ana tonlama olarak kalmaktadır.

Şekil 1. I.Bölüm, Ölçü 1 – 4

Beşinci ölçüde (ikinci deyim) solo viyolada küçük 9-lu ve büyük 7-li ses aralıklarının dizons tonlamalarından sonra klastırın tonunda saf Do majör akoru meydana gelir. Böylesine sert bir seslendirmeden sonra bu tarz diatonik akorların dahil edilmesi Schnittke'ye has bir özelliktir ve mevcut eserde sıkça kullanılır.

Şekil 2. I.Bölüm, Ölçü 5-8

Başlangıç ölçülerinin dinamiğine değinmişken *ppp* nüansının, yaylı gruplarda 13. ölçüye kadar etkin olduğu belirtilmelidir. Birinci ve ikinci viyolalar yapay flajoleleri icra

ederken iki kontrabas ve dört viyolonsel doğal flajoleyi icra etmektedirler. Flajole olmayan üçüncü viyola *sul tasto* olarak çalmaktadır. Bununla beraber solo viyolanın her girdiği ses yaylı grubunda *donmuş ses* şeklinde devam etmektedir. Solo viyolanın eserdeki dinamikliğine gelince, sesin gücü *pianissimo* dan gitgide *artma-azalma-artma* şeklinde ilerlemektedir.

Dokuzuncu ölçüde ikinci cümle başlar. İkinci cümle 8 ölçüden oluşmuş olup birinci cümleyle birlikte 16 ölçülük bir kare periyot oluşturmaktadır. Kare periyot iki aynı uzunlukta olan cümlelerden oluşmuş bir yapıdır (Sposobin, 1980:62). İkinci cümle, aynı birinci cümle gibi büyük 9-lu ses aralığıyla başlar ve ikinci deyişte tekbaşına kalan solo viyolanın yüksek rejisterden en kalın seslerine inmekle biter.

17. ölçüden *B* bölmesi başlar. Bu bölmenin teması Yuri Bachmet'in soyadını sembolize eden seslerden oluşmuştur (İvashkin, 2011:13). *B- si bemol, A-la, C-do, H- si, M – mi* ve sonda gelen *T* harfini besteci tonik olarak do diyez sesini kullanmıştır (*B-A-C-H-Me-T*). Bölme genişlenmiş periyot olarak değerlendirilir. Genişlenmiş periyot'un ikinci cümlesi birinci cümlesinden daha fazla ölçüden oluşmuştur (Sposobin, 1980:82). Eserin genel tonal yapısı ve bu bölmenin temasının kesin çizimi olmadığı için birinci cümlenin nerde bittiği ve ikinci cümlenin nerede başladığını solo viyolanın yüksek rejistiden (ikinci oktav si) aniden inmesi (küçük oktav do) ve küçük bir dinamik düşüşün meydana gelmesiyle düşünülmüş ve ikinci cümlenin başlangıç ölçüsü olarak 27.ölçü olarak belirlenmiştir. Böylece *B* bölmesinin birinci cümlesi 10 (17-26), ikinci cümlesi ise 11 (27-37) ölçüden oluşmakta olduğu söylenebilir.

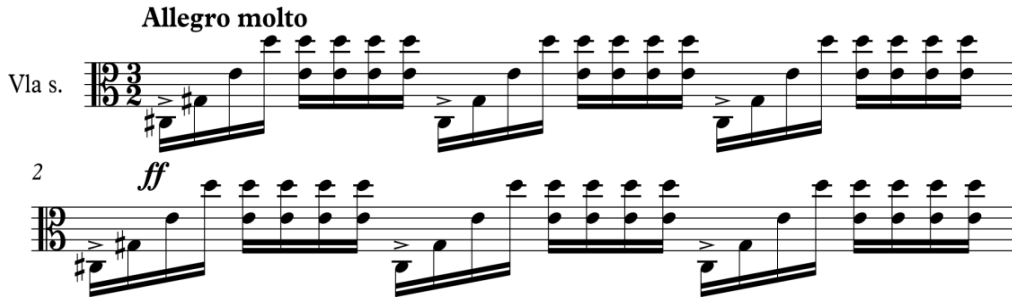
38. ölçüden bölümün gelişme bölmesi başlar. Gelişmede işlenen tema *B* bölümünde geçen *B-A-C-H-Me-T* tuğrasıdır. Bu tema 4 corno arasında dağıtılmış halde geçer ve temaya eşlik oluşturan yaylılarda da bir *ses piramidi* meydana gelmiştir. Bu piramit 38 – 46 ölçüler arasında inşa edilmiş, 22 sesli bir klastırla bu piramidi oluşturulmuştur. Viyolonseller üç, kontrabaslara ise iki gruba bölünmüştür. Bölümün bu kısmında viyolonseller ve kontrabaslara toplam sayısı 14'tür. 1. ve 2. Viyolonseller aralarında bir grup oluşturmuşlardır. Diğer gruplara üçer enstrüman dahil edilmiş ve bu gruplardaki enstrümanları ise kendi aralarında artırılmış üçsesliler oluşturmuşlardır. Bu durumda bu üçseslilerin üst-üste gelmesiyle klastır oluşmuş olmaktadır.

2. ve 3. viyolonseller 45. ölçüye kadar unison çalmaları ilgi çekicidir. 1 – 6. viyolalar sekiz sesli bir akorla pedal sesleri oluşturmuşlar ve bu seslerin fonunda kontrabaslara, viyolonseller ve 7. 8. viyolalar yükselen kromatik harekete geçmişlerdir. 40. ölçüden 1. 2. 3.

4. ve 44. ölçüde onlara katılan 5. ve 6. viyolalar onlara karşı inici kromatik harekete başlarlar. 46. ölçüde kontrabaslar 1-6. viyolalardan daha üst seslere çıkar. 1. ve 2. viyolonsellerle birlikte çalan 7. ve 8. viyola 46. ölçünün son vuruşunda bu piramidinen üst zirvesine ulaşırlar. 47. ölçüde viyolonseller ve kontrabaslar inişe geçer ve 51. ölçüden birinci bölümün 10 ölçülük koda başlar. 53-56 ölçülerde solo viyolada yine *B-A-C-H-Me-T* teması geçer. Birinci bölüm ilk cümlesinin temasıyla biter.

2.2. İkinci Bölüm

Allegro molto sonat formunda yazılmıştır. Bu bölümü herhangi bir giriş olmadan solo viyola Do diyez tonunda coşkulu bir temayla başlatmaktadır.



Şekil 3. II.Bölüm, Ölçü 1-2

1. Tema, dağıtılmış Do diyez akorlarının (arpejlerin) onaltılık seslerinden oluşmaktadır. Ritmik şekil, solo viyolada 15'inci ölçü boyunca devam etmektedir. Akorlar 14. ölçüye kadar tonal devam etmekte fakat 14. ölçüde tonalite etkisi kaybolmaya başlamaktadır.

Bu temaya 3. ölçüde 1. bölümün 'A' teması eşlik etmeye başlar. Aynı zamanda bu tema, alto flütte, koranglede ve basklarnette de unison şekline geçmektedir. Onlara yine unison şeklinde iki flüt, 2 obua ve 1.klarnet eşlik etmektedir. 18. ölçüde onaltılıklarla ilerleyen tema sona ermekte ve 19. ölçüde giren bağ köprüsünden sonra Mozart stilinde yazılmış 2. tema başlamaktadır.



Şekil 4. II. Bölüm, Ölçü 26-35

Orkestrada soliste yaylılar grubu ve piyano eşlik etmektedir. İkili divisilere bölünmüş yaylılar pizzicatolarla dörtlük uzunluklarla tekrar edilen Si Bemol majör-minör akorlarıyla girmekte ve aynı akorlar bir sonraki, 27. Ölçüde sekizliklerle piyano da tekrar edilmektedir.

Viyolada seslendirilen tema Si-Bemol majör'lü arpejle yükselip ikinci oktav Si-natürel sesinde duraklayıp ve sonra kromatik bir hareketle tekrar Si-Bemole dönmektedir. 1. korno si-bemol – do-bemol – fa – sol-diyez – la – mi – sol- bekar- re – mi-bemol – sol-bemol – do bekar – re-bemol şeklinde 12 tonluk serisini seslendirirken; 2. ve 4. kornolar zincirleme olarak dokuz ölçü boyunca devam eden uzun bir ses çalmaktadırlar.

Bu tema sonuna kadar *solist – eşlik* şeklinde devam etmektedir. 72. Ölçüde *Gelişme* bölümü başlar. Solo viyola *p* nüansı ile tekrar onaltılıklarla harekete başlar ve 1. tema gelişmede Sol tonuna geçilir.



Şekil 5. II. Bölüm, Ölçü 71-73

Gelişme bölümünün özelliklerinden birisi orkestrada geçen kanonik hareketlerdir. Birinci kanon 72 - 95 ölçüleri arasında, ikincisi ise 98 - 104 ölçüler arasında geçer. Bu kanon aynı zamanda eserin *Ana Teması* olarak değerlendirilen birinci bölümün *Ateması* üzerinde kurulmuştur.



Şekil 6. II. Bölüm, Ölçü 98-104

105-112 ölçüler arasında orkestrada kromatik hareketli bir kanon daha meydana gelir. 113-119 ölçülerde ise tekrar ana temalı kanon seslendirilir. Bu kanonlara 103.

Ölçüden başlayarak 4 trombon vals ritminde eşlik eder. Bütün bu süreçte solo viyola, bölümün A temasını hiç kesmeden 120. ölçüye kadar çalmaya devam etmektedir. 120. ölçüden itibaren hem solo viyolada hem de orkestrada kromatik hareketli bir yapı meydana gelir ve bu durum 158. ölçüye kadar devam eder.

159. ölçüde solo viyolada A teması, tahta üflemlerde geçen kanon eşliğinde geri döner. Bu kanon yine daha önce söz edilen eserin ana teması üzerine kurulmuştur. Daha sonraki aşamada vals ritminde eşlik yaylılar grubuna geçer. 167. Ölçüde dinamik düşüş başlar, bu yapı 178. Ölçüye kadar devam eder.

179. ölçüde ise solo viyola eserin Ana Teması'nı seslendirirken yaylılarda duyulan vals ritmi eşlik olarak devam eder. 205. ölçüde gelişme bölümü sona erer. 206 - 114 ölçülerde tahta üflemliler (1. flüt ve bas klarnet) ve solo viyola arasında bir diyalog geçer ve bu dokuz ölçülük diyalog epizot bölümüne bir hazırlık niteliğindedir. Epizot çoğu zaman gelişme bölümünde 2. temanın yerine gelişmenin sonuna konulabilir (Mazel, 1979:401).

The image shows a musical score for six instruments: Flute 1 (Fl. 1.), Clarinet (B) (Clar. (B)), Clarinet (F) 1 (Cr. (F) 1.), Viola, Violoncello (Violoncello), and Contrabass (Contrabass). The score is in 3/4 time and features various dynamics and articulations. The Flute 1 part starts with a trill (tr) and a mezzo-piano (mp) dynamic. The Clarinet (B) part is mostly silent. The Clarinet (F) 1 part starts with a piano (p) dynamic. The Viola part has a divisi (div.) and pizzicato (pizz.) marking, with a mezzo-piano (mp) dynamic. The Violoncello and Contrabass parts are also marked with piano (p) and pizzicato (pizz.).

Şekil 7. II. Bölüm, Ölçü 206 - 214

Epizot bölümü 217.ölçüde başlar ve 246.ölçüye kadar devam eder. 247.ölçüde Röpriz bölümü başlar.Röprizde 1.tema tekrar do diyez tonunda seslendirilir. Solo viyolanın onaltılıklarla devam eden hareketi ile birlikte kornalarda 1.bölümün A teması yani eserin Ana Tema'sı seslendirilir. İki tema birlikte 255.ölçüye kadar devam eder.

273. ölçüde ise solist kadansa başlar. 1. ve 2. tema üzerine kurulan kadans 292. Ölçüye kadar devam eder. 293. Ölçüde *fortissimo* nüansı ile marş karakterli bir koda ile karşılaşılır. 306. Ölçüde dinamik düşüş başlar. 2. Bölüm 324.ölçüde piyanonun ile biter.

2.3. Üçüncü Bölüm

Largo temposunda olmak üzere polifonik Chaccone tarzında ve varyasyon formunda yazılmıştır. Bu kısımda tema 4 kez varyasyonlu olarak duyurulur ve koda ile son bulur. Solo viyola J.S.Bach stilinde 43 ölçülü geniş diapozon kapsayan Do minör tonunda bir temayla başlar. 44. ölçüde 1. varyasyon başlar ve temayı iki obua re diyez tonunda duyurur.

Largo

Vla s.

f

5

Şekil 8. III. Bölüm, Ölçü 1 -2

1.

Ob.

p *mp*

2.

p *mp*

5

Vla..s

pp

Şekil 9. III. Bölüm, Ölçü 44 - 45

56. ölçüde unison çalan çellolar ve divisi çalan viyolalar ikinci varyasyonu duyurlar. Tema la bemol tonunda kontrabasların bas partisonunda la bemol sesini ağırlıklı olarak duyurmasıyla seslendirilir.

con sord.

The musical score for measures 56-59 is written for a full orchestra. The key signature is one flat (B-flat major/D minor) and the time signature is 4/4. The instruments and their parts are:

- Tb. (Trombone):** Starts with a rest, then plays a half note G2 (B-flat) and a half note F2 (B-flat) in the second measure, followed by a whole note G2 in the third measure, and a half note G2 and a half note F2 in the fourth measure. Dynamics: *p*.
- Cmp. (Cymbal):** Plays a half note G2 and a half note F2 in the first measure, followed by a whole note G2 in the second measure, and a whole note G2 in the third measure, and a whole note G2 in the fourth measure. Dynamics: *p*.
- Piano:** Plays a half note G2 and a half note F2 in the first measure, followed by a half note G2 and a half note F2 in the second measure, and a half note G2 and a half note F2 in the third measure, and a half note G2 and a half note F2 in the fourth measure. Dynamics: *sf*.
- Vla s. (Viola):** Plays a half note G2 and a half note F2 in the first measure, followed by a whole note G2 in the second measure, and a whole note G2 in the third measure, and a whole note G2 in the fourth measure. Dynamics: *p sub*.
- Vle (Violin):** Plays a half note G2 and a half note F2 in the first measure, followed by a whole note G2 in the second measure, and a whole note G2 in the third measure, and a whole note G2 in the fourth measure. Dynamics: *pp*, *p*, *p*, *mp*.
- Vc. (Violoncello):** Plays a half note G2 and a half note F2 in the first measure, followed by a whole note G2 in the second measure, and a whole note G2 in the third measure, and a whole note G2 in the fourth measure. Dynamics: *pp*, *p*, *p*, *mp*.
- Cb. (Contrabass):** Plays a half note G2 and a half note F2 in the first measure, followed by a whole note G2 in the second measure, and a whole note G2 in the third measure, and a whole note G2 in the fourth measure. Dynamics: *pp*, *p*, *p*, *mp*.

Şekil 10. III.Bölüm, Ölçü 56 - 59

60. ölçüde ise solo viyola duyulmaya başlar. Üçüncü oktav La bemol sesine ulaşıldıktan sonra uzunluklar küçülür, 62. ölçüde üçlemelerle inişten sonra küçük oktav La sesinden yeni bir kalkış ve 63. ölçüde gelen *fff* den sonra dinamik *pianissimo* ya düşer. 76. ölçüde Do diyez minör tonunda 3.varyasyon başlar. Temayı yaylıların eşliğinde solo viyola çalar. 92.ölçüde 1. Bölümün A temasının hatırlatılır, 93. ölçüde ise yine aynı tema Do diyez minör tonunda devam eder.

139. ölçüde solo viyola 2. bölümde Mozart stilinde temayı duyurarak 3. bölümün temasının 5. girişine gelir (148. ölçü). Solo viyolaya önce yaylılar grubu tam tonluk klastırla eşlik eder. 150. ölçüde onlara klarnetler ve fagotlar katılır. Yaylılar ve ağaç üflemeliler yarım tonlarla kalkışa geçerler.

153. ölçüde iki obua ve bakır üflemelilerin bir sekizlik uzunluğunda duyurdukları 12 tonluk kromatik klastırdan sonra solo viyola yaylıların eşliğinde devam eder. 155. ölçüde yaylılar ve arp Re majör'ün kadans akorunu çalarlar. Bu akor 157. ölçünün sonuna kadar devam eder. 158. ölçüde yaylılar La minör akorunu çalıp 159. ölçüde tekrar (bu kez trombonlarla birlikte) Re majör'ün kadans akorunu çalarlar.

160. ölçüde La tonlu akor geri döner fakat bu kez majör - minör belirleyici üçlü duyulmaz. Yaylılar 166.ölçünün sonuna kadar devam eder. 167. ölçüden itibaren tema bitişe doğru ilerlemeye başlar ve bitiş 182. ölçünün sonuna kadar devam eder. Kontrabaslar ve timpanilerin oluşturdukları La zemini üzerinde yaylılar grubu, çelesta, ve klavsen diatonik ve kromatik akorların sıralamasıyla bölümün kodasına gelirler.

Koda 184. ölçüde başlar ve yine La zemini üzerinde devam eder fakat bu kez La minör olarak karşımıza çıkar. La minör akoru bölümün (eserin) sonuna kadar devam eder ve 196. ölçünün ilk sekizliğine kadar süre gelen bir akora çevrilir. Solo viyola yaylılar grubunun çaldığı La minör akoru üzerinde do diyez - si diyez çalarak (si diyez do bekar'ın enarmonik eşit sesidir) eserin sonuna gelinir. Eser solo viyolanın do bekar - do diyez A8-li ses aralığıyla son bulur.

Şekil 11. III. Bölüm, Ölçü 202 -205

3. Sonuç

Bu çalışmada A. Schnittke'nin *olgunluk* eserlerinden biri olan *Viyola ve Orkestra için Konçertosu* nun form analizi çalışması yapılmıştır. Günümüzde müzik eserleri formlarında özellikle tercih edilen çağdaş dönem form anlayışı klasik kanunların çok ötesine gitmiş olsa da, Schnittke'nin bu eserinin form analizinde çıkan sonuçlar doğrultusunda hem form oluşumu hem de tonal açısından tüm klasik kanunları uyguladığı söylenebilir.

Bu çerçevede, ilk bölümde, gelişmiş iki bölmeli formda, iki cümleye sahip klasik bir kare periyod açıkça ortaya çıkarılan önemli sonuçlardan birisidir. Ana tema, yardımcı tema, gelişme, epizod, röpriz ve kodadan oluşan klasik sonat allegro formu olan ikinci bölüm, atonal yapısına rağmen bazı tonal temellere dayandığı görülmüştür. İkinci bölümün gelişiminde ton değişikliği ve röprizde yeniden aynı tonun ele alması önemli bir sonuçtur.

Chaconne formunda yazılmış olan Üçüncü bölümde besteci bazen klasik chaconne'nin kanonlarından uzaklaşır, bu durum eski klasik formun sıkı temel kanunlarının yeni, daha çağdaş görünümü olarak ifade edilir.

Kaynakça

İvashkin, A. (2011). *The Schnittke Code*, 8. Basım, Moskova: İzdatelstvo Muzyka.

Sposobin, İ.V. (1980). *Muzykalnaya Forma*, 7. Basım, Moskova: İzdatelstvo Muzyka.

Tyulin, Y. (1974). *Muzykalnaya Forma*, 2. Basım, Moskova: İzdatelstvo Muzyka.

Mazel, L. (1979). *Stroyenie Muzykalnykh Proizvedeniy*, 2. Basım, Moskova: İzdatelstvo Muzyka.