

TARİHİ ERZURUM EVİ CEPHE UYGULAMALARI

Yayına Geliş Tarihi: 31.08.2022
Yayınlanma Tarihi: 30.12.2022

Temel Sağlam¹

Özet

Erzurum şehri, günümüzdeki yerinde 415 yılında, Karin'de² oturan Büyük Patrik'in³ talebi ve Bizans İmparatorluk generallerinden Anatolius'un tavsiyesi üzerine⁴ Doğu Roma İmparatoru II. Theodosius (408-450) tarafından kurulmuştur. Bizans İmparatorluğu tarafından, kale ve sur duvarlarıyla müstahkem, askeri garnizon şehri olarak kurulan Erzurum'un, esas imarı, Türk-İslam döneminde olmuştur. Saltukoğulları, Selçukiler, İlhanlılar ve diğer dönemlerin izlerini takip edebildiğimiz anıtsal yapı örnekleri içerisinde konut mimarisi örnekleri günümüze ulaşmamıştır. Erzurum şehir merkezinde günümüze kadar gelebilmiş konut yapı örnekleri yalnızca Osmanlı döneminin sonları ve erken Cumhuriyet döneminden kalmadır. Tarihi Erzurum evi, başlangıcından itibaren gelişen Türk-İslam konut mimarisinin bir parçası olarak yapılagelmiştir. Avlulu Bağdat evleri, Erzurum'da çıkmaz sokağın etrafına dizilen evler ya da küme evler şekline dönüştürülerek yaşatılmıştır. Hitit hilanileri, simetrik ve bitişik tasarımları ile hisar içi ve varoşların dar sokaklarının iki yakasında sıralanan birleşik nizamli evlerinin kaynağı olmuştur. Kahire evlerinin dışa çıkma yapan "durkaa"ları tarihi Erzurum evlerinin başodasma dönüşmüştür. Doğu Anadolu'dan Hazar denizine kadar olan bölgedeki dağlık kesimde ve ayrıca Kuzey Afganistan ile Tacikistan'da ortaya çıkan "tüteklikli" evler, tarihi Erzurum evlerinin tandir evlerindeki kırlangıç örtünün bir devamıdır. Nihayet Türkler, Orta Asya'da kullandığı çadır yurtlarını, Anadolu'ya yerleşmeye başlayınca, daha önce buralarda yaşayan öncül kültürlerin ve iklimsel özelliklerin de etkisinde kalarak gelenekli Türk evine dönüştürmüşlerdir. Tarihi Türk evi, farklı coğrafyalardan elde edilen birikimin öz yaşayış, inanç ve doğal çevrede biçimlenişi ile ortaya çıkmıştır. Tarihi Erzurum evi, Türk evi üst sınıfına bağlı kalarak farklı plan ve mimari uygulamalar getirmiş ve çevresindeki birçok bölgeye etki ederek, tarihi Anadolu evini zenginleştirmiştir. Tarihi Erzurum evi bu zengin tecrübenin ve köklü kültürün bir ürünü olarak vücuda getirilmiştir.

Bu çalışmanın amacı Tarihi Anadolu Türk evinin özgün bir bölümünü oluşturan tarihi Erzurum evlerinin cephe düzenlemelerini; sınıflandırmak, özne yanlarını ortaya çıkarmak, belirgin özelliklerini tespit etmek ve genel konut mimarisi içerisindeki yerini belirlemektir.

Anahtar Kelimeler: Erzurum, Tarihi Ev, Türk Evi, Yapı Sanatı, Dış Cephe

Historical Erzurum House Facade Applications

¹ Dr. Öğr. Üyesi. Karadeniz Teknik Üniversitesi Edebiyat Fakültesi Sanat Tarihi Bölümü. ORCID: 0000 0002 4633 5688. temel.saglam@ktu.edu.tr

² Erzurum'un eski adlarından birisi.

Abstract

The city of Erzurum was settled in its present location in 415, upon the request of the Great Patriarch residing in Karin and on the advice of Anatolius, one of the generals of the Byzantine Empire, the Eastern Roman Emperor II. It was founded by Theodosius (408-450). Established by the Byzantine Empire as a fortified military garrison city with castles and fortifications, the main construction of Erzurum was during the Turkish-Islamic period. Among the monumental building examples of which we can follow the traces of Saltukoğulları, Seljuks, Ilkhanids and other periods, examples of residential architecture have not survived. The only surviving examples of residential buildings in Erzurum city center are from the late Ottoman period and the early Republican period. The historical Erzurum house has been built as a part of the developing Turkish-Islamic residential architecture since its inception. Bagdat houses with courtyards were kept alive by being converted into houses or cluster houses lined up around a dead-end street in Erzurum. The Hittite hilanis, with their symmetrical and adjacent designs, were the source of the unified houses lined up on both sides of the narrow streets of the fort and the suburbs. The protruding "durkaa" of the Cairo houses have turned into the main room of the historical Erzurum houses. The "tüteklik" houses, which emerged in the mountainous region from Eastern Anatolia to the Caspian Sea, as well as in Northern Afghanistan and Tajikistan, are a continuation of the swallow cover in the tandoori houses of historical Erzurum houses. Finally, when the Turks started to settle in Anatolia, they transformed the tent dormitories they used in Central Asia into traditional Turkish houses, under the influence of the precursor cultures and climatic features that lived there before. The historical Turkish house has emerged with the formation of the accumulation obtained from different geographies in self-living, belief and natural environment. The historical Erzurum house, adhering to the upper class of the Turkish house, brought different plans and architectural practices and enriched the historical Anatolian house by influencing many regions around it. The historical Erzurum house was created as a product of this rich experience and deep-rooted culture.

The aim of this study is the facade arrangements of the historical Erzurum houses, which form an original part of the Historical Anatolian Turkish house; to classify it, to reveal its subjective aspects, to identify its distinctive features and to determine its place in the general residential architecture.

Keywords: Erzurum, Historical House, Turkish House, Building Art, Exterior

Giriş

Anadolu'da Türk evi mimari geleneğinin (Eldem 1954) en dikkat çeken yanlardan birisi de evlerin cephe özellikleridir. Kuzey Anadolu'da ahşap, Kuzeybatı Anadolu'da

³ Tebrizkapı civarında olduğu düşünülen Kara Manastır Kilisesi patriği.

⁴ Horenli Moses.

almaşık, Batı Anadolu'da ve Güneybatı Anadolu'da kerpiç, İç Anadolu'da taş ve ahşap, Erzurum evlerinde taş malzeme ile yapılan cephelerin teknik görüngüleri üslup birliği oluşturmaktadır. Hatta Osmanlı coğrafyasının yayıldığı, balkanlar, Kafkasya, Orta Doğu ve diğer bölgelerde yapılan evlerin cephe düzenleri birbirleriyle benzer yapı elamanları ile donatılmışlardır (Bozkurt 1995: 506). Türk Evi cephelerin belirleyicileri, katlar, çıkmalar, girişler, saçaklar ve cumbalardır. Erzurum evlerinde gözlenen cephe uygulamaları ve cephe donatı elamanları, geleneksel Türk evi cephelerinin plastik etkili güzel örneklerinin bir parçası biçimindedir.



Fotoğraf 1. Erzurum, Mühürdarların/Kitapçıların Evi ve Kömürçüade Mehmed Efendi'nin Evi kompleks cephe düzenlemesi.

Kat sayısına göre bazı değişikliklerin belirlenebildiği tarihi Erzurum evinin cephe biçimlenişlerini, kullanım işlevine bağlı olarak geliştirilen tasarım oylumları tayin etmektedir. Tamamına yakını iki katlı olarak yapılan tarihi Erzurum evlerinin (Sağlam-Yurttaş 2020: 431) tek katlı ve üç katlı olanları az da olsa mevcuttur. Belirgin olarak taş malzemenin kullanıldığı tarihi Erzurum evinin üs katlarında bölme duvarlarda hımsı, bağdadi ve almaşık düzen gözlenmektedir (Curzon 1854). Tarihi Erzurum evlerinden günümüze gelebilmiş erken dönem (18. yy-19. yy ilk çeyreği) ve klasik dönem (19.yy ikinci yarısı-20. yy başları) örneklerin tamamında bahçe içerisine alınan evin ahır-merek ile birlikte tasarlandığı görülmektedir. Tarihi Erzurum evi cephe oluşumları Anadolu Türk evi cephe düzenlemeleriyle benzer oylumlardan oluşmaktadır.



Fotoğraf 2. Edirne Evi (Akansel 2004), Safranbolu Evi (Bozkurt 2009), Cumalıkızık Evi (Perker 2011),



Fotoğraf 3. Denizli Evi (Avşar 2014), Ayvalık Evi (Özker, 2020), Beypazarı Evi (Gültekin, 2007)



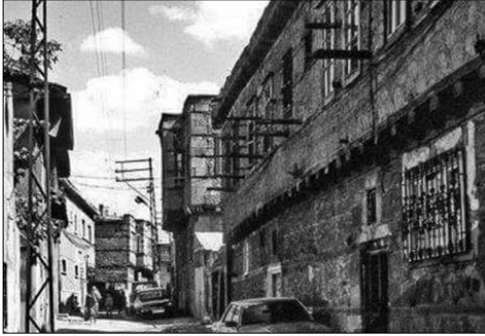
Fotoğraf 4. Ankara Evi (İnan, 1973), Afyon Evi (Kunduracı-Bahargülü, 2018)

Sokağın her iki yanında, çıkma, cumba ve saçaklar ile üç kademeli bir cephe düzeni gösteren tarihi Erzurum evi cepheleriyle “birbiriyle söyleşen evler” (Kavukçu 2014: 98) ortaya çıkmıştır. Benzer cephe uygulamalarının Anadolu’nun diğer yörelerinde de tekrar ettiği müşahede edilmektedir. Ancak tarihi Erzurum evinin düz toprak dam üst örtülü biçimi ile saçak birleşim noktasındaki yaşmak düzenlemesi, özgün bir tasarım olarak değerlendirilmelidir. Türk evi biçimlenişlerinde özellikle ahşap yapıların ağırlıkta olduğu sahil yerleşmelerdeki kırma çatılı üst örtü düzenlemesinin, tarihi Erzurum evinde 19. yüzyıl sonu ile 20. yüzyıl başlarından itibaren kullanılmaya başlandığı gözlenmektedir. Anadolu’nun toprak damlı üst örtülü evlerinde de tanımlanan karın biriken kütesinden ısı izolasyonu sağlama özelliği tarihi Erzurum evinde de bilinçli olarak kullanılmaktadır. Kırma çatıların biriken kar kütesini taşıyamayacağı düşüncesinin yanında bu

çatılarda oluşan buz sarkıtlarının insan yaşamını tehdit etmesi de söz konusudur.

Kat Durumuna Göre Cephe Uygulamaları

Türk evi genellemesinde olduğu gibi tarihi Erzurum evinin de kat tercihi ağırlıklı olarak iki katlıdır (Gündoğdu 1996: 28). İki katlı cephe düzenlemesinde, cepheyi belirleyen zemin kat, çıkma, üst kat ve saçak bölümleri oldukça belirgin hatlarla birbirinden ayrılmaktadır. Çıkmanın ya da kat silmesinin cepheyi yatay olarak iki bölüme ayırdığı Erzurum evinin zemin katı, kapı ve boyutları küçültülen pencereleri ihtiva etmektedir. Eliböğründeler ile taşınan çıkma üzerindeki üst kat ise, altın oranlı dikine dikdörtgen pencerelerle cephelerde estetik görüngenü yakalanmıştır. Sokağı derinlemesine gören “kim geldi pencereleri”nin de katılmaları ile oldukça hareketli kılan cepheler, 19. yüzyıl boyunca klasikleşmiştir.



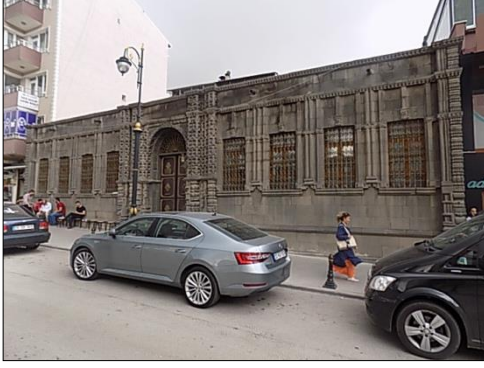
Fotoğraf 5. İstanbul Haliç’te bir sokak, Erzurum Yeğenağa Cami Sokak.



Fotoğraf 6. Oltuluların Evi (Erzurum Kültür Varlıklarını Koruma Kurulu Arşivi), Alemdarların Evi I (Karpuz, 1984): İki katlı cephe örnekleri

Düz dam örtünün ana taşıyıcısı olan tavan mahya kirişlerinin cephe dışına taşırılması ile yapılan saçak ve üzerindeki semer duvarı ile saçak yaşmağı da cephelerin üçüncü bölümünü oluşturmaktadır. Evin damındaki istenmeyen suyu dışarı taşıyan çörtlenler ise görüntüdeki dikeylik-yataylık dengesini belirlemektedir.

Tarihi Erzurum evlerinde tek katlı ev, çok fazla tercih edilmemiştir. Tek katlı evlerin cephe düzeni Ali Bayram Evi ile sembolleşmiştir. Tek katlı evlerin cepheleri su basman seviyesinden yukarı kaldırılarak merdiven basamakları ile erişilen girişlere sahiptir. Ali Bayram Evi, Fizyo Baba’nın Evi, Gazi Okulu ve Devlet Demir Yolları Lojmanı incelediğimiz Erzurum evleri içerisinde tek katlı olan yapılardır. Her birinin girişi yükseltilmişken günümüzde yol kotunun doldurulması ile Gazi Okulu ve D.D.Y. Lojmanının giriş merdivenleri kaybolmuştur. Tek katlı evlerin cephelerinin bir diğer belirleyici özelliği de yerden yükseltildiği için sokaktan kolaylıkla görülmeyeceği düşünülerek büyütülen pencerelerdir. Öte yandan tek katlı evlerin cephelerindeki üslup, diğer evler ile aynıdır. Fizyo Baba’nın Evi, cephe düzenlemesi bakımından Erzurum’da gözlenen geleneksel mimarinin dışında, başkent üslubu taşımaktadır. Daha çok Selçuklu dönemi taç kapılarını andıran cümle kapısının ortaya alınarak sokağa taşırılması ve plastik taş işçiliği batılılaşma üslubu ile sıra dışıdır. Pencere aralarında çifte sütunlu bölünmeler, batılılaşma dönemi İstanbul sivil yapılarını andırmaktadır.



Fotoğraf 7. Ali Bayram Evi ile Fizyo Baba'nın Evi: Tek katlı cephe örnekleri.

Organik bir gelişim gösteren tabii sokağın doğallığına müdahale etmeden her iki yakasına bitişik nizam düzeninde dizilen tarihi Erzurum

evleri, çoğunlukla yan cepheleri olmayan, ön ve arka cephe düzeni göstermektedirler. Erzurum evlerinin arka cepheleri, evin haremlik kapısının bulunduğu bahçeye bakmaktadır. Tandır evinin de bulunduğu arka cephe, tandır evi kırkangıç kubbesi, tandır bacası ve baca kapısı ile üst katın kompleks grubundan oluşmaktadır. Farklı malzeme, pencere açıklığı ve hatıl düzeni, dikine ve yatay yönelim ile etkili bir görüntü sunan arka cephe, tandır damı oturmalığı ile de doğal teras işlevi görmektedir. Teras eğimli yerleşmelere kurulan mahallelerde öndeki evin toprak düz damı arkadaki evin verandası gibidir. Özellikle mahalle kadınlarının toplanarak semaver eşliğinde ikinci çayı içtikleri toprak düz damlar aynı zamanda sosyal alanlar olarak da görülmelidir.



Fotoğraf 8. Fehimoğlu Evi ve Atatürk Evi arka cepheleri



Fotoğraf 9. Habib Baba Konağı gönyeli ve açısız kırılmalı cephe örneği

Genelleşen bitişik nizam diziliminin yanında tarihi Erzurum evlerinde konumlandıkları yerin durumuna göre farklılıklar gösteren cephe uygulamaları da tespit edilmiştir. Birbirini kesen iki sokağın birleşim noktasında, muska biçimindeki üçgen parselin konumuna uygun olarak inşa edilen Habib Baba Konağı, genişleyen arsaya uyan gönyeli, kademeli kırma cephe biçimlenişi ile farklı ve oldukça hareketlidir. Burada arsanın imara ayrılan kısmı israf edilmeden, çevre peyzajına katılmaktadır. Alipaşa Mahallesi Hacı Kazım Efendi Evi'nde ise sokağın doğal eğriliğine uyulan zemin kat cephesi üst katta gönyesel çıkma ile düzleştirilmiştir. Karaköse Halli Hanım Evi'nde cumba yükseltilerek bütün cephe boyunca devam ettirilmiştir.

Çıkma Durumuna Göre Cephe Uygulamaları

Yapıldığı coğrafyanın iklimine bağlı olarak bazı değişiklikler gösteren tarihi Türk evinin en belirleyici cephe unsurlarından birisi de çıkmalardır. Evin kurulduğu sokağın kullanılan kısmının daraltılmayacağı gerçeğinden yola çıkılarak oluşturulan çıkmalar, komşu evlerin sokağı ortak kullanma işlevini de doğurmuştur. Erzurum evlerinde zemin katların özellikle kışın oluşacak kar ve buzlanma sebebiyle, iç-dış ısı farkının oluşturacağı küflenme nedeniyle yaşam merkezi olarak kullanımını zorlaştırmaktadır. Yaşam merkezlerinin genişliğine ve havadar olmasına özen

gösteren geleneksel mimari, zemin katta bunu gerçekleştirilememektedir. Doğallığını bozmamak için sokağa uydurulan zemin katın açısız bozuklukları, üst katlardaki çıkma uygulamaları ile çözümlenmiştir (Arseven 1988: 107). Bu nedenle çıkmalı cephe uygulamaları iklimsel değişimlere rağmen tüm bölgelerin karakteristiği olmuştur (Akın 1995: 570). Çıkmalar cephe kompozisyonlarında; yalnızca hareket ve derinlik unsuru olarak değil aynı zamanda estetik unsur olarak da değerlendirilmiştir. Tarihi Erzurum evinde; gönyeli çıkma, kat çıkma, tek ve çok çıkma ile köşe çıkma tipleri sınıflandırması yapılabilmektedir.



Fotoğraf 10. Hacı Kazım Efendi ve Narmanlıođlu Evi gönyeli çıkma cephe örneđi, Hanife Aksakal Evi kat çıkma örneđi.



Fotoğraf 11. Abuşođulları Konađı şahnişin örneđi, Karaköse Halli Hanımın Evi cumbalı cephe örneđi, Mehmet Bildik Evi teras katlı cephe örneđi.



Fotoğraf 12. Mehmet Bildik Evi, Modođlu Evi deđişik çıkma türleri.

Türk evinde (Küçükerman 1991) baş odalar gibi ön plana çıkarılarak vurgulanacak olan odaya cumba biçimli çıkma yapma geleneđi oldukça yaygındır. Ayvan oda, yiđit odası, ergişi odası diye de isimlendirilen baş oda tarihi Erzurum evlerinde süslemesi ile de diđerlerinden ayrılan bir öneme sahiptir. Baş odanın tek çıkma tipiyle ön cepheye bakan bu tür çıkmalar, cumba ya da şahnişin olarak da adlandırılmaktadır.

Dursun Akal Evi örneđinde de izlediđimiz çoklu çıkmalar tarihi Erzurum evlerinde sıkça karşılaşılan diđer bir çıkma türüdür. Genellikle Zırnıklı Vehbi Efendi Konađı'nda olduđu gibi büyük boyutlu olarak tasarlanan konakların ya da ikiz ev uygulaması olarak gördüğümüz evlerde çoklu çıkmalar yaygındır. Yatay hat uzunluđunun artması ile birlikte çođalan oda sayısı, cepheyi çoklu çıkmaya zorlamıştır. Ali Paşa Narmanlızadelerin Evi'nde olduđu gibi arsa parselindeki açısız eğimi üst katta düzelten gönyeli çıkma türündeki çıkmalar da oldukça çoktur.



Fotoğraf 13. Refik Dinler Evi ve Ali Ağa Evi tek çıkma örnekleri, Hanağasıgilin Ev (Karpuz, 1984) kat çıkma örneği.



Fotoğraf 15. Avni Bey'in Evi (Karpuz, 1984) kat çıkma örneği, Küçük Bey Konağı ve Mustafa Erdoğan Evi köşe çıkma örnekleri.



Fotoğraf 14. Dursun Akal Evi çoklu çıkma örneği, Ali Paşa Narmanlızadelerin Evi gönye çıkma örneği.

Tarihi Erzurum evinde üst kat cephesinin kütle olarak dışarı taşırıldığı kat çıkma örnekleri de görülmektedir. Zemin katta istenilen büyüklüğe müsait olmayan parselin üst kat çıkması ile erişildiği örneklerden birisi de Üç Kümbetler mevkiindeki Avni Bey'in Evi'dir. Avni Bey'in Evi, sıkışık bir arsa üzerinde kurulmuş ve üst katında daha geniş bir alan elde edebilmek için batı ve kuzey cephelere kütle halinde çıkma yapmaktadır.

Tarihi Erzurum evinde çıkma sınıflandırmasının diğer bir örneği de köşe çıkmalarıdır. Küçük Bey Konağı ve Mustafa Erdoğan Evi örneklerinde izlediğimiz gibi evin sokağa hâkim olan köşesine alınan başodanın vurgulanması ya da genişletilmesi köşe çıkmaları ile sağlanmıştır.

Giriş Açıklıklarına Göre Cephe Uygulamaları

Tarihi Erzurum evleri, girişi ön cephede direk sokağa açılan evler ve girişi evin bahçesine açılan evler olmak üzere girişlerine göre gruplandırılabilirler. Girişi direkt sokağa açılan evlerin cepheleri, görsel olarak daha özenli ve düzgün yapılmaktadır. Bu tür girişli cepheler, Erzurum evlerinde daha çok tercih edilmiştir. Bu evlerde bahçe arka cepheye veya daha az kalabalık olan sokağa açılmaktadır. Girişi sokağa açılan evlerin selamlık bölümü ön cepheye, haremlik bölümü de arka cepheye alınmıştır. Girişi bahçeden sağlanan evlerin sayısı çok azdır. Kadıhafızoğulları Evi'nde olduğu gibi bazı evlerin girişleri ise ön cepheye alınan bahçeden ve aynı aks üzerindeki direkt caddeye bakan ikinci bir giriş ile belirlenmiştir.



Fotoğraf 16. Sadreddin Konevi Caddesi evleri ve Komeslilerin Evi girişin caddeye açıldığı örnekler.

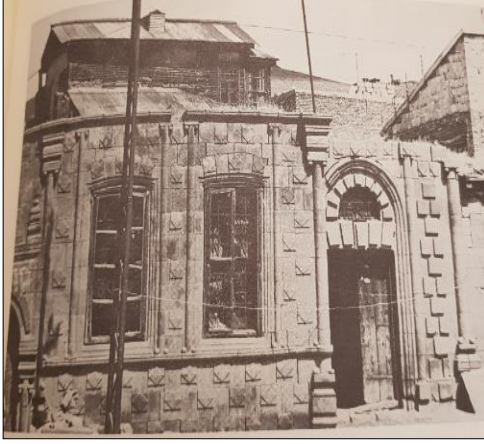


Fotoğraf 17. Öğretmen İhsan Ayden Evi ve Mücahit Dal Evi girişin bahçeye açıldığı ev örnekleri

Erzurum evlerinin genel tercihi olan bu grup (Kayserili 2014) evlerin, üzerinde buldukları cadde ya da sokağın biçimine göre şekillendiği gözlenmektedir. İnceleme yaptığımız evlerin bulunduğu sokaklar, genellikle kuzey güney istikametli olarak kurulmuş ve buna bağlı olarak da evlerin ön cepheleri batıya, arka cepheleri de doğuya dönük olarak yapılmıştır. Sokağın diğer tarafına bakan evlerin doğuya açılan kapılarından başka güneye açılan birer kapıları da dikkat çekicidir. Bu oluşumu etkileyen en önemli unsur, dere yataklarının güney kuzey istikametli oluşudur. Batıdan daha çok güneş alan Erzurum evlerinin girişleri de bu duruma bağlı olarak gelişmiştir.

Girişleri bahçeye açılan Erzurum evlerinin sayısı azdır. Öğretmen İhsan Bey'in Evi'nde olduğu gibi bazı evlerin bahçeleri yana alınmış ve girişler de buradan açılmıştır. Sokak dokusuna uyum adına yapılan bu uygulamada bahçe duvarları, evlerin beden duvarları ile benzer mimari düzende örülmüştür. Mücahit Dal Evi'nde olduğu gibi bahçe evin ön cephesine alınarak derinlik oluşturulmuştur.

İbrahim Uçar Evi'nde ise kompleks bir düzenleme ile iki ev bir bahçeye bağlanmış ve her ikisinin girişi de bahçeden sağlanmıştır. Hafız Osman Konağı'nda ve Edip Somunoğlu Evi'nde oldukça yüksek bir bahçe duvarı içine alınan evin bahçe girişleri, cümle kapısı düzenlemesine sahiptir.



Fotoğraf 18. Seyfullah Ağa taş süslemeli cephe (Karpuz,1984), Hacı Kemal Gürlers Evi / Erzurum Telgrafhanesi (Erzurum Sevdalı Dergisi Şehir Portalı)

Değişken Cephe Uygulamaları

Tarihi Erzurum evlerinin 19. yüzyıl sonlarından itibaren cephe düzeninin değiştiği ve taş süslemenin farklı bir anlayışla işlendiği yeni kütleli kompozisyonun örnekleri oldukça çoktur. Seyfullah Ağa Konağı'nda kütleli taş süslemenin bu değişimin güzel bir örneğini izlemekteyiz. Cephe bütünüyle yarım yuvarlak yüzeyli sütuncelerin taşıdığı bölmelere ayrılmış, antik dönem sütun başlıkları, şaşırtma örgülü düzgün kesmetaş duvarlar, basık kemerli etrafı profilli pencereler ile parçalanmış ve eklektik dönem çizgilerini yansıtmaktadır.

Tarihi Erzurum evlerinin kütleli taş süslemesi 20. yüzyıl başlarında daha belirgin olarak yeni bir değişiklik geçirmiştir (Köşklü-Kındıgılı 2018: 701). Erzurum evlerinde önemli bir yere sahip olan bu değişim örnekleri oldukça çoktur. Hacı Kemal Gürlers Evi'nde değişen yeni kütleli taş süslemesinin bütün ayrıntılarını izleyebilmekteyiz. Cephenin köşelerinde yüzeyli payandalar, cümle kapısının iki yanında da sütunceler ile cephe üç bölüme ayrılmaktadır. Cümle kapısı, profilli silmelerle belirlenen yuvarlak kemerli ve eyvan türü taş kapı ile cephenin en belirgin bölümünü oluşturmaktadır. Cephenin diğer bölümlerinde taş profillerle çerçeve içine alınmış basık kemerli ikişer simetrik pencere ve şaşırtma dizilimli yüzeyli payanda düzeni bu dönemin sevilerek uygulanan taş süslemelerindedir. 1890 ile 1910 yılları arasında tarihlenen Erzurum evlerinin genelinde gördüğümüz bu kütleli taş süslemesini yerel ustalar başarılı bir üslup birliği ile inşa etmişlerdir. Hacı Kemal Gürlers Evi'nin yanı sıra, Kullebilerin Evi, Atatürk Evi, Nusret Gedik Evi, Müceldili Konağı, Mehmet Damgacıoğlu Evi, Rıza Avcı Evi, İpçioğulları Evi, Korukçuların Evi ve aynı dönemde yapılan birçok evin cephesini süsleyen kütleli taş işçiliği, Erzurum evlerinde belirleyici bir yere sahiptir.





Fotoğraf 19. Müceldili Konağı değişen cephe giriş örneği, Rıza Avcı Evi değişen cephe ve sütun başlığı örneği.



Fotoğraf 20. Hacı Kemal Gürlers Evi ve Atatürk Evi değişen cephe taş sütun başlığı örnekleri.

Tarihi Erzurum evlerinin taş süslemesini oluşturan diğer bir elaman da sütun başlıklardır. Erzurum evlerinin cephelerinin değiştiği 1890-

1910 yılları arasında oldukça yaygın olarak görülen sütun başlığı türü, Hacı Kemal Gürlers Evi, Rıza Avcı Evi örneklerinde gördüğümüz taş sütun başlıklarıdır. Kübik ve geometrik hatlardan oluşması hasebiyle dor sütun başlığı grubunda incelenen bu başlıklar, art nouveau sanat akımının eyalet uslubu ile yapılmış örnekleridir. Atatürk Evi'nin sütun başlıkları ise diğerlerinden farklı olarak kompozit sütun başlığı türündedir. Başlığın iyon düzenine benzeyen volütlü yapısı iki yanında ve bilinenin aksine düşey konumdadır. Başlığın ortasında geniş yaprakları aşağı dönük duran çizgisel hatları güçlü bir lale motifi yapılmıştır. Başlığın kıvrık hatlı yapısı, barok dönemi andırmakta ise de sislemeleri art nouveaudur.

Değerlendirme ve Sonuç

“Türk evi yapım ilkelerini (Bektaş 2007: 21), tasarım ve mimari özelliklerini, tarihi birikim ile gelen inşa tecrübelerini yerel unsurlarla birleştirerek çok zengin bir mimari doku oluşturan Erzurum evleri, bulunduğu yerin fiziki şartlarına barışık yapılmıştır. Erzurum evlerinin yapıldığı ilk mahalleler, Camii Kebir Mahallesi, Mirza Mehmet Mahallesi, Sultan Melik Mahallesi, İbrahimpaşa Mahallesi, Caferiye Mahallesi ve Yeğenağa Mahallesi'nin kuzeybatı yönüne kalan alt taraflarıdır (Aydın 1999: 63). Bu mahallelerin hemen ardından Karaköse Mahallesi, Alipaşa Mahallesi, Narmanlı Mahallesi, Mehdi Efendi Mahallesi ve Hacı Cuma Mahallesi'nde yeni evlerin inşa edildiğini gözlemlemekteyiz. Üçüncü olarak evlerin yapıldığı mahalleler, Yeğenağa Mahallesi'nin güneydoğu tarafına kalan üst bölgeleri, Dervişağa Mahallesi, Cedid Mahallesi, Yukarı Yoncalık Mahallesi, Şeyhler Mahallesi, Abdurrahman Ağa Mahallesi, Emin Kurbi Mahallesi'dir. Evlerin yapıldığı son Erzurum mahalleleri de Muratpaşa Mahallesi ve Mumcu Mahallesi'dir. Erzurum evlerinin 20. yüzyılın başlarındaki son dönem örnekleri şehrin muhtelif mahallelerine dağılmış durumdadır.” (Sağlam ve Yurttaş 2020: 428).

Erzurum evlerinde kullanılan ana malzeme çevrede kolay bulunan taşların değişik türevleridir. Volkanik sahaların ova çevresinde geniş yer kaplaması sebebiyle geleneksel meskenlerin inşasında kullanılan volkanik malzemelerin, özellikle de bazaltların daha kolay temin edilebilir olduğu ve daha fazla kullanıldığı görülmektedir. Karataş olarak bilinen ve

Erzurum evleri de dâhil mimari dokunun ana malzemesini oluşturan taşlar bu bazalt formasyonların ürünüdür. Erzurum Ovası, Çoruh, Aras ve Fırat Havzalarının birbirinden ayrıldıkları sahada yer almıştır (Doğanay 1989). Bu akarsuların birikim yelpazelerinde olan taş ve toprak kullanımı, mimarinin bir diğer ana malzemesini oluşturmaktadır. Ovanın kuzeyinde ortaya çıkan sazlığın kamış ve toprağı da kullanılmakta olan malzeme arasında yerini almaktadır (Sağlam 2019: 533). Sarıkamış ilçe sınırları içerisinde yer alan Soğanlı Dağı orman grubu, mimaride kullanılan ahşap malzemenin kaynağını teşkil etmektedir.

Tarihi Erzurum evleri, taş malzemenin yontulmuş veya moloz olarak (Köşklü 2005: 124) kullanıldığı çok hareketli cephelere sahiptir. Kadıhafizoğulları Konağı'nda en güzel örneğini izlediğimiz yatay ve dikey kademeli cepheler, çok güzel izlenimler sunmaktadır. Daha erken dönemlerde yapılan evlerin bir özelliğı olan kademeli cephe anlayışı değişik türlerdeki çıkmalarla da desteklenmektedir. Genel kütle kompozisyonu bakımından son derece hareketli cephelerdeki açıklıklar da bu etkiselliğe dâhil edilmektedir. Erzurum evlerinin ön ve arka cephelerinde müşahede ettiğimiz sanatsal değere sahip cephelerin açıklıkları ile elde edilen ışık gölge kontrastı son derece güçlüdür. Cephelerde çıkma ve düz dam saçaklarının yatay kasetlenmeleri, dikine yükseltiyi dengelemekte ve doğaya uyumlu, insani boyutları aşmayan bir kütle oluşturmaktadır. Bu denge öylesine önemsenmiştir ki Erzurum evlerinde arka cephelerde tandirevi kırlangıç örtülü bacasının zemin kat seviyesinde kalan hattı, çok güzel örme teknikleri ile yapılan tandır evi bacasının yükseltilmesi ile korunmuştur. Erzurum evlerinin cepheleri, üst kat çıkmasının ayırdığı iki bölme halinde değerlendirilmektedir. Cephelerin zemin katlarında kapı üstü aydınlatma penceresinin de yer aldığı ana giriş kapısı ve boyutları küçültülmüş yüksek pencereler bulunur. Zemin katın yüksek düzeyde ve küçük olan pencereleri erken dönemi, alçak düzeyde ve büyük olanları ise geç dönemi işaret etmektedir. Erzurum evlerinin son döneminde bu cephe anlayışı terk edilmiş ve yerine yüzeysel plasterli sütun ya da payelerle bölünmüş kademeli yuvarlak kemerli eyvan türü taç kapıları barındıran batılı üslup uygulamalarının yerel biçimleri gelmiştir.

Zemin kat ile üst katı birbirinden ayıran çıkmaların farklı uygulamaları belirlenmiştir.

Tek çıkma tipi, çok çıkma, kat çıkma ve gönye çıkma tiplerinin kullanım işlevleri de farklıdır. Tek çıkmaların cephelerin estetiğı yanında genellikle başodayı büyültmek ve etkiselliğini artırmak için yapıldığı görülmektedir. Çok çıkmaların büyük boyutlu evlerde, düz satırların kırılmalarını sağlayarak cepheyi hareketlendirmesinin yanında üst katta daha geniş mekânlar elde etme isteğinin akıllıca bir çözümü olduğu anlaşılmaktadır. Kat çıkmaların çoğunda zemin kata yerleştirilemeyen bazı mekânların bu katta yapıma gereğı duyulmasıdır. Gönye çıkmaların ise parselizasyondan kaynaklanan düzlemsel şekil bozukluklarının üst katta giderilme çabalarından kaynaklandığı anlaşılmaktadır. Çıkmaların cephelere kattığı hareketlenme dışında çıkma tavanlarının ahşap süslemeye dâhil edilmesi de Erzurum evlerinin çok belirgin yanlarından biridir. Çıkma tavanının etrafını pervalarla dolanarak yatay ve dikey hatlar yumuşatılmış olur. Tavan aynası daha çok çıtakari tekniğı ile yapılan eşkenar dörtgenlerden müteşekkil süsleme ile kaplıdır. Çıkma yaşmağı, aşağı doğru sarkıtılan şevron dizimi ile yağmaklanarak saçağın yapısına uydurulmaktadır.

Erzurum evlerinin cephelerinin üst katları, üç keser sapı genişliğinde, beş keser sapı yüksekliğinde (bir keser sapı yaklaşık 30 cm) insani ölçülerle oluşturulmuş altın oranlı pencerelerle hareketli kılınmıştır. Pencerelerin dikine dikdörtgen yapıları, yatay hatları dengelerken kapalı ve açık alanların karşıtlığı ile de estetik bir görünüm arz etmektedir. Çıkma köşelerine açılan pencerelerle bir yandan sokağın derinlemesine görünümü sağlanırken diğer yandan hatların dengesi gözetilerek cephe estetik görünümüne katkı sağlanmıştır. Derin ya da kabarık derz dolgulu taş duvarların arasındaki yatay ve dikey hatlar ile pencere pervazlarının ahşap ve koyu rengi mimarinin bir tualde çalışılmış renkli örneklerine benzemektedir. Cephenin üst kısmında yatay ahşap hatlın üzerindeki üst kat tavan kirişlerinin dışarıya yaklaşık kırk santimlik taşırılmaları ile elde edilen saçak kısmı cepheyi tamamlamaktadır. Saçağın semer duvarına yerleştirilen çörtlenler ve ahşap kuşak çok süslü bir bütünlük içerisinde işlenmektedir. Ahşap kuşağın meander yahut mukarnaslı süslemeleri şevron dizimi ile yağmaklanarak evin cephesini tamamlamaktadır. Geç dönem Erzurum evlerinde çıkmalar tamamen kaldırılarak

cephelerin hareketi plasterlerle oluşturulmuştur. Bu dönemin evlerinde çıkma yerine yer yer ahşap cumba balkonların kullanıldığı görülmektedir. Cumba balkonların Hacı Kemal Gürler Evi'nde olduğu gibi yalnız başına dahi sanatsal bir değer olan örnekleri de mevcuttur.

KAYNAKÇA

- Akansel, Şennur, (2004), Edirne Kaleiçi Geleneksel Konutlarının Plan ve Cephe Özellikleri, S.Ü. Müh.-Mim. Fak. Derg., 19 (1), 101-112.
- Akın, Nur, (1995) Ev maddesi, TDV İslam Ansiklopedisi, 507-512.
- Arseven, Celal Esat, (1983), Türk Evi, Sanat Ansiklopedisi, İstanbul: MEB Basımevi, C. I, 543-557.
- Avşar, Ö. B. (2014), Denizli Geleneksel Konut Mimarisinin Değişim Sürecinin Altıntop Mahallesi Örneğinde İrdelenmesi. Artium, 2 (2) , 165-179.
- Aydın, Dünder, (1999), Erzurum Beylerbeyliği ve Teşkilatı, Ankara: Türk Tarih Kurumu Yayınları.
- Bektaş, Cengiz, (2007), Türk Evi, İstanbul: Bilişim Yayınevi.
- Bozkurt, Nebi, (1995), Ev, Türkiye Diyanet Vakfı İslam Ansiklopedisi, 502-507
- Bozkurt, S.G., (2009), 19.yy Osmanlı Konut Mimarisinde İç Mekan Kurgusunun Safranbolu Evleri Örneğinde İrdelenmesi, İstanbul Kültür Üniversitesi, Fen Bilimleri Enstitüsü, İç Mimarlık Ana Bilim Dalı, Yüksek Lisans Tezi, İstanbul, sf: 16- 51-61-84.
- Curzon, Robert, (1854), Armenia: A Year at Erzerum, and on The Frontiers of Russia, Turkey and Persia, London.
- Doğanay, Hayati, (1989), Erzurum'un Genel Coğrafi Özellikleri, Şehri Mübarek Erzurum, Erzurum Belediyesi Kültür Yayınları:1, 243-354.
- Eldem, S. Hakkı, (1954), Türk Evi Plân Tipleri, İstanbul Teknik Üniversitesi, Mimarlık Fakültesi Yayınları.
- Gültekin, Nevin (2007), Geleneksel Konut Dokusunda Kullanım Sürecinin Değerlendirilmesi: Beypazarı Örneği, Gazi Üniv. Müh. Mim. Fak. Der. 22 (3), 261-272.
- Gündoğdu, Hamza, (1996), Genel Özellikleriyle Erzurum Evleri, Atatürk Üniversitesi Güzel Sanatlar Enstitüsü Dergisi 3, 27-37.
- İnan, Afet, (1973), Ankara'nın Eski Evleri Türk Ev Kültürü Müze Evler, Belleten 145, 123-128.
- Karpuz, Haşim (1984), Erzurum Evleri, Ankara: Kültür Bakanlığı Yayınları.
- Kavukçu, Cemil, (2014), Bilinen Bir Sokakta Kaybolmak, İstanbul: Can Yayınları.
- Kayserili, Alperen, (2014), Erzurum Şehrinin Kültürel Coğrafyası, Atatürk Üniversitesi Yayınları.
- Köşklü, Z. ve Kırdığılı, M. (2018), Geleneksel Erzurum Evlerine Bir Örnek: Yaşar İkizler Evi, Ata. Üni, Türkiyat Araştırmaları Enstitüsü Dergisi-63, 685-704.
- Köşklü, Zerrin, (2005), Eski Erzurum Evlerinde Taş Süsleme, Atatürk üniversitesi, Fen-Edebiyat Fakültesi Sosyal Bilimler Dergisi 5, 123-138.
- Kunduracı, O. ve Bahargülü N. (2018), Geleneksel Afyonkarahisar Evlerinde Cephe Düzenlemeleri, SUTAD, Bahar (43): 491-522.
- Küçükerman, Önder, (1991), Kendi Mekanının Arayışı İçinde Türk Evi, İstanbul 1991.
- Moses Khorenats'i, (2006). History of the Armenians. Thomson, (Çev.R. W. Thomson). Caravan Books, (Orijinali 8.yüzyılda yazılmıştır).
- Özker, Serpil, (2020), Geleneksel Dokunun Değişimi: Ayvalık Evleri, IDA: International Design and Art Journal 2 (2), 2012-227.
- Perker, Z. Sevgen, (2012), Geleneksel Cumalıkızık Konutlarında Cephe Özellikleri ve Günümüzdeki Durum, 6. Ulusal Çatı & Cephe Sempozyumu 12 – 13 Nisan 2012.
- Sağlam, Temel, (2019), Mimariye Malzeme Temin Yerlerinden Çok Bilinmeyen Bir Alan: Erzurum Sazlığı, Kafkas Üniversitesi Sosyal Bilimler Enstitüsü Dergisi 2019, Sayı 24, 531-555.

Sađlam, Temel; Yurttaş, Hüseyin, (2020),
Geleneksel Erzurum Evlerinin İstatistiki
Veri Analizi. Türkiyat Arařtırmaları
Enstitüsü Dergisi - Journal of Turkish
Researches Institute. 67, 421-458.