



Türk Manevi Danışmanlık ve Rehberlik Dergisi
Turkish Journal for the Spiritual Counselling and Care

Sayı: 10 • Aralık 2024 • 131-154
Issue: 10 • December 2024 • 131-154



Gençlere Yönelik Manevi Danışmanlık ve Rehberlik Hizmetleri: Manevi Danışmanlar Perspektifinden Nitel Bir Araştırma

Spiritual Counseling and Care Services for Youth: A Qualitative Study from the Perspective of Spiritual Counselors



Mehmet Su

Dr. Öğr. Üyesi
Kilis 7 Aralık Üniversitesi
İlahiyat Fakültesi
E-posta: mhmtsu@gmail.com
Orcid: 0000-0001-9037-8901
Kilis / Türkiye

Assistant Professor
Kilis 7 Aralık University
Faculty of Theology
E-mail: mhmtsu@gmail.com
Orcid: 0000-0001-9037-8901
Kilis / Türkiye

<https://doi.org/10.56432/tmdrd.1489429>

Türk Manevi Danışmanlık ve Rehberlik Dergisi
Turkish Journal for the Spiritual Counselling and Care

Makale Türü • Article Type Araştırma • Research
Geliş Tarihi • Received 24 Mayıs 2024 • 24 May 2024
Kabul Tarihi • Accepted 19 Ekim 2024 • 19 October 2024

Ö z e t

Gençlere yönelik manevi danışmanlık ve rehberlik, gençlerin dini ve manevi gelişimlerini desteklemeyi amaçlayan bir hizmet alanıdır. Türkiye’de gençlere yönelik manevi danışmanlık ve rehberlik çalışmaları, Diyanet İşleri Başkanlığının koordinasyonunda ve çeşitli kurumlarla yaptığı iş birliği protokolleri aracılığıyla sürdürülmektedir. Gençlik ve Spor Bakanlığı ile yapılan protokolle de 2015 yılından itibaren Kredi Yurtlar Kurumu öğrenci yurtlarında manevi danışmanlık ve rehberlik çalışmalarına başlamıştır. Bu makalede, KYK yurtlarında manevi danışmanlık ve rehberlik biriminde yapılan çalışmalar ele alınmıştır. 60 erkek, 20 kadın olmak üzere 80 manevi danışmana yapılandırılmış anket formu kullanılarak, alandaki çalışmaların nasıl yürütüldüğü ve problem alanları tespit edilmeye çalışılmıştır. Buna bağlı olarak araştırma, KYK yurtlarında gerçekleştirilen manevi danışmanlık ve rehberlik çalışmalarının niteliğini ve problemlerini incelemeyi amaçlamaktadır. Çalışma nitel desende bir durum çalışması olarak hazırlanmış, veri toplama aracı olarak ise yapılandırılmış anket tekniği kullanılmıştır. Araştırma verileri, betimsel olarak temalara göre analiz edilmiştir. Araştırmadan elde edilen verilere göre; KYK yurtlarında yürütülen manevi danışmanlık ve rehberlik çalışmaları genellikle bireysel danışmanlık, grup çalışmaları, etkinlikler ve çeşitli dini faaliyetler olarak gerçekleştirilmektedir. Örnek olarak dini, sosyal ve kültürel içerikli sohbetler, kitap okuma atölyeleri, konferanslar, gençlik kamp ve gezileri, iftar ve kahvaltı programları, cami buluşmaları, yazarlık atölyeleri, Kur’an okumaları ve sportif faaliyetler gibi çalışmalar, bu bağlamda yapılan önemli etkinliklerdir. Çalışmalar, büyük oranda öğrenci yurtlarında yapmakla birlikte cami ve gençlik merkezleri gibi farklı mekânlar da kullanılmaktadır. Araştırma verilerine göre DİB tarafından, manevi danışmanlara yönelik her eğitim-öğretim dönemi başında hizmet içi eğitim verilmekle birlikte bu eğitimler, düzenli ve sistematik değildir. Elde edilen veriler doğrultusunda manevi danışmanlık ve rehberlik faaliyetlerindeki problemler ise ‘(i) manevi danışmanların gençlere yönelik yürütmüş oldukları çalışmalarda ödenek konusunda sıkıntı yaşamaları ve iki kurum tarafından yeterli maddi imkânın sağlanamaması; (ii) manevi danışmanların kuruma karşı aidiyet bilincinin oluşmaması ve iki kurum arasındaki kurumsal işleyiş farklılığının ve prosedürlerin hizmetleri zorlaştırması; (iii) manevi danışmanların özel alan formasyonunun yetersiz olması ve uzmanlık konusunda yeterli bilgi ve beceriye sahip olmaması; (iv) gençlerle iletişim eksiklerinin olması’ şeklinde bulgulanmıştır.

A n a h t a r K e l i m e l e r

Manevi danışmanlık ve rehberlik • Gençlik • Manevi danışman
Diyanet-gençlik hizmetleri • Öğrenci yurtları

Abstract

Spiritual counseling and care for youth is a service area aimed at supporting the religious and spiritual development of young people. In Turkey, spiritual counseling efforts for youth are conducted through structures established by the Presidency of Religious Affairs and through protocols with various institutions. Since 2015, spiritual counseling services have also been provided in dormitories under the Credit Dormitories Institution through a protocol with the Ministry of Youth and Sports. This study examines the spiritual counseling activities conducted in GSB-affiliated dormitories. Structured survey forms were distributed to 80 spiritual counselors—60 men and 20 women—to investigate the implementation of these activities and identify key problem areas. Accordingly, the study aims to explore the quality and challenges of spiritual counseling services conducted in KYK dormitories. The study adopts a qualitative case study design, utilizing structured survey techniques as the data collection tool. The data were analyzed descriptively. According to the findings, spiritual counseling activities in KYK dormitories generally include individual counseling, group activities, events, and various religious practices. Notable examples of such activities include discussions with religious, social, and cultural content, book-reading workshops, conferences, youth camps and excursions, breaking the fast and breakfast gatherings, mosque meetups, writing workshops, Qur'an readings, and sports activities. Although the majority of these activities occur within student dormitories, other locations, such as mosques and youth centers, are also utilized. The data indicate that, while in-service training is provided to spiritual counselors at the beginning of each academic term by DIB, this training is neither regular nor systematic. Based on the data obtained, the problems in spiritual counseling and care activities were identified as follows: (i) challenges faced by spiritual counselors in obtaining sufficient funding for their work with youth, as adequate financial resources are not provided by the two institutions; (ii) lack of a sense of institutional belonging among spiritual counselors, and the differences in institutional operations and procedures between the two organizations, which complicate the delivery of services; (iii) inadequate specialized training and lack of sufficient knowledge and skills in the field among spiritual counselors; (iv) deficiencies in communication with youth.

Keywords

Spiritual counseling and care • Youth • Spiritual counselor
Diyaret-youth services • Student dormitories

Giriş

Geçmişten bugüne din adamları ve bilgeler, insanlara manevi konularda danışmanlık ve rehberlik etme görevini üstlenmiştir. Bu manevi danışmanlık ve rehberlik hizmetleri, genellikle dini öğretilere, ritüellere ve duaya dayanmıştır. Zamanla din adamları ve filozoflar, bireylerin manevi gelişimine odaklanan eserler kaleme aldılar. 19. yüzyılda, modern psikolojinin gelişmesiyle birlikte, manevi danışmanlık ve rehberlik alanına bilimsel bir ilgi oluşmaya başlamıştır. William James gibi psikologlar, dini ve manevi deneyimleri inceleyerek, bireylerin psikolojik durumlarını anlamaya çalışmışlardır. Ancak bu çalışmalarda kurumsal dini gelenekler yerine bireysel dini tecrübeye önem verilmiştir (James, 1996).

20. Yüzyıla gelindiğinde manevi danışmanlık ve rehberlik, psikoterapi ve danışmanlık alanlarının bir alt dalı olarak daha da belirgin hale gelmiştir. Özellikle Carl Jung gibi psikologlar, bireylerin manevi yönünün psikoterapide ele alınması gerektiğini vurgulamışlardır (Jung, 2018). Günümüzde ise manevi danışmanlık ve rehberlik, bireylerin manevi ve ruhsal ihtiyaçlarına odaklanan profesyonel bir hizmet alanı olarak kabul edilmektedir (Orgino, 2021: 163-174). Buna bağlı olarak, din adamları ve manevi danışmanlar bireylere manevi gelişim konularında destek sağlamaktadırlar. Bu hizmet, her bir kültürün, inanç sistemlerinin ve toplumsal normların etkisi altında şekillenmekte ve insanların yaşamlarındaki anlam arayışına katkıda bulunmayı amaçlamaktadır.

Hristiyan köklere sahip manevi danışmanlık ve rehberlik kavramı, İngilizcede *pastoral counseling* olarak ifade edilmektedir (Baygeldi, 2018: 11). Pastor, Latince bir kelimedir ve ‘çoban’ anlamına gelir. Dini metinlerde de çoban figürüne atıflar vardır. Örneğin; İsa “ben iyi çobanıam. İyi çoban koyunları uğruna canını verir” (*Kutsal Kitap*, 2016, Yuhanna, 10: 11) derken İsrail Kralı Davut ise “Rab, benim çobanıamdır” ifadesini kullanır (*Kutsal Kitap*, 2016, Mezmur 23:1). Dolayısıyla Hristiyanlık bağlamındaki manevi danışmanlık ve rehberlik, Hristiyan toplumunu iyi ve güzele yönlendirme, yol gösterme ve doğru yolu bulma manasında sürüye çobanlık etme metaforuyla ilişkilendirilmiştir.

Bununla birlikte alan yazında *religious counseling* ve *pastoral care* kavramlarının da manevi danışmanlık ve rehberlik anlamında birbirini tamamlayıcı olarak kullanıldığı görülmektedir (Baygeldi, 2018: 12; Özmen-Yaylak, 2021: 15). İlki Hristiyanlık dışındaki dinlere gönderme yapan daha genel bir kavram iken, *pastoral care* dini aktörlerin insanların sorunlarına çözüm bulma amacıyla yapmış olduğu faaliyetlere gönderme yapar (Söylev, 2014: 54). Manevi danışmanlık ve rehberlik, Batı'daki teoloji fakültelerinde bilimsel bir disiplin olarak kabul edilen pratik teolojinin bir

alt dalıdır. Bu disiplin, ayin/vaaz ve din eğitimi gibi kilisenin üç klasik faaliyet alanından biri olarak değerlendirilir. Pratik teoloji, dinî yaşamın somut uygulamaları ve dini toplulukların günlük yaşantıları üzerinde durur. Manevi danışmanlık ve rehberlik de bu bağlamda, bireylerin dini ve ruhsal ihtiyaçlarına yanıt verme, manevi rehberlik sunma ve bu sürecin bilimsel yöntemlerle incelenmesini kapsar (Özmen-Yaylak, 2021: 20).

İslami literatüre bakıldığında ‘*maneviyat*’ kavramının kullanımının yeni olmadığı görülür. Bu kavram din, tasavvuf, cesaret, moral gücü anlamlarında kullanılmaktadır (Ayten & Düzgüner, 2020: 23). Genel olarak bu alanda yapılan çalışmalarda maneviyat ile dindarlık arasında bir ayrım olduğu kabul edilse de, bu iki kavram arasında doğal bir bağ olduğu düşünülmektedir (Ok, 2012: 53). Buna dayalı olarak ülkemizdeki manevi danışmanlık ve rehberlik hizmetleri İslam’ın öğretilerini temel dayanak olarak almaktadır.

Türkiye’de manevi danışmanlık ve rehberlik hizmetleri, daha çok yaygın din eğitimi kapsamında ele alınmaktadır. Yaygın din eğitiminin kurumsal organize etme sorumluluğu Diyanet İşleri Başkanlığına verilmiştir. Diyanet, başta Kur’an eğitimi olmak üzere, inananların namaz, irşat, cenaze gibi temel dini vecibelerini yerine getirmelerine yardımcı olmak için faaliyetlerini yürütmektedir. İlk zamanlar cami ve Kur’an kursu etrafında şekillenen eğitim faaliyetleri zamanla çeşitlenerek artmıştır (Ayhan, 2014). Bugün Gençlik ve Spor Bakanlığı, Adalet Bakanlığı, Sağlık Bakanlığı, Aile ve Sosyal Hizmetler Bakanlığı ile yapılan protokoller çerçevesinde hapishaneler, hastaneler, yaşlı bakımevleri, çocuk yuvaları, üniversite yurtları gibi kurumlarda yaygın din eğitimi çalışmaları yürütülmektedir. Bunlara ilave olarak Diyanet’in müstakil olarak açmış olduğu Aile İrşat Merkezleri, Genç Ofis, Gençlik Merkezleri, Okuma Salonları gibi faaliyet merkezleri ile çeşitli ihtiyaçlara yönelik çalışmalara devam edilmektedir.

Uluslararası alanda kabul gören bazı kuruluşlar, manevi danışmanların sahip olması gereken bazı yeterliliklerden bahsetmektedir. Bu yeterliliklere sahip olmak danışmanlık hizmetinin sağlıklı yürütülmesi için gerekli görülmektedir. Amerikan Profesyonel Manevi Danışmanlar Derneği’ne bağlı Sertifikasyon Kurulu profesyonel manevi danışmanlardan beklenen belirli nitelikleri ve yeterlilikleri şöyle sıralamıştır:

(i)-*Teorik yeterlilikler*: Manevi danışmanlık ve rehberlik yapabilmeye becerisi veya psikolojik ve sosyolojik disiplinler hakkında yeterli bilgiye sahip olmayı gerektiren yeterlilikler bu kategoride tanımlanır. Ayrıca

dinî/manevi ve duygusal gelişim, etik teorileri, örgütsel davranış ve manevi danışmanlıkla ilgili birincil araştırma literatürünün konuyu nasıl ele aldığını bilmek de bu kapsamda değerlendirilmektedir.

(ii)-*Mesleki kimlik ve davranış yeterlilikleri*: Bu kategorideki yeterlilikler, manevi danışmanın yansıtıcı, duygusal ve ruhsal olarak özenli, saygılı, etkili iletişim kurabilen ve mesleki temsil gücü yüksek olma gibi özelliklere sahip olmasını ifade eder. Bu bağlamda, profesyonellik merkezi bir öneme sahiptir.

(iii)-*Mesleki uygulama becerileri*: Bu yeterlilikler arasında duyarlılık, açıklık ve sağlıklı ilişki kurabilme, ilişkileri derinleştirme ve sonuçlandırma becerilerinin yanı sıra manevi destek sağlama, çeşitlilik ve farklılıklara saygı gösterme, krizleri yönetme, derinlemesine düşünmeyi kolaylaştırma becerileri yer almaktadır.

(iv)-*Kurumsal liderlik*: Manevi danışman, manevi danışmanlık ve rehberlik hizmetlerinin görev yaptığı kurumun faaliyet ve hizmetlerine entegrasyonunu teşvik etmeli, profesyonel ve disiplinler arası işbirlikleri geliştirmeli ve sürdürmelidir. Ayrıca, kurum kültürü çerçevesinde çalışarak, çalışma ortamında etik karar alma süreçlerinin desteklenmesi ve kolaylaştırılmasına katkıda bulunmalıdır (Vinding, 2021: 10).

Yetişkinlere ve gençlere yönelik manevi danışmanlık ve rehberlik çalışmaları giderek kurumsallaşmaya ve yaygınlaşmaya başlamıştır. GSB yurtlarında verilen manevi danışmanlık ve rehberlik hizmeti bu alanda ön plana çıkan çalışmaların başında gelmektedir. GSB yurtlarında istihdam edilen manevi danışmanlar aracılığıyla gençlerin çeşitli dini ve manevi ihtiyaçlarına yönelik çalışmalar yürütülmektedir. Üniversite yurtlarındaki manevi danışmanlık ve rehberlik çalışmalarının tarihi çok eskilere dayanmaz. Bu nedenle henüz yeni yeni şekillenen bu çalışmaların istenen hedefleri gerçekleştirme düzeyleri ve bu alandaki çalışma pratiğinin ortaya çıkardığı sonuçlar hakkında yeterli bilgiye sahip değiliz. Ancak giderek artan bir literatür de vardır (Bozkaya, 2023; Koç, 2021; Memiş, 2018; Söylev, 2014; Şirin, 2015). Bu alandaki çalışmalar, bu konuda bazı fikirler verse de daha fazla araştırmaya ihtiyaç vardır. Bu amaçla gerçekleştirilen araştırmamızın temel hedefi GSB yurtlarındaki manevi danışmanlık ve rehberlik çalışmalarını etkileyen pedagojik, sosyal, ekonomik vb. unsurları incelemektir.

Araştırmanın temel amacı, KYK yurtlarında gerçekleştirilen manevi danışmanlık ve rehberlik çalışmalarının niteliğini ve problemlerini tespit etmektir. Buna bağlı olarak cevabı aranacak sorular şunlardır:

· KYK yurtlarında manevi danışman olarak çalışan görevlilerin mesleki yeterlilikleri nasıldır?

· KYK yurtlarında manevi danışmanlık ve rehberlik çerçevesinde gerçekleştirilen çalışmalar nelerdir ve gençlerin çeşitli ihtiyaçlarına cevap vermekte midir?

· KYK yurtlarında gerçekleştirilen manevi danışmanlık ve rehberlik çalışmalarında aksayan veya eksik kalan yönler nelerdir?

a. Diyanet-Gençlik Çalışmaları

Gençlik çalışmaları, bizzat DİB'in organize ettiği kurumsal çalışmalarla başta Gençlik ve Spor Bakanlığı olmak üzere çeşitli bakanlıklar aracılığıyla yürüttüğü hizmetleri içermektedir. Başkanlığın organize ettiği çalışmalar başta cami merkezli çalışmalar olmak üzere, gençlik merkezleri, okuma salonları, genç ofisler, Diyanet Vakfı Öğrenci Yurtları gibi yerlerde yapılmaktadır. Bunun dışındaki çalışmalar genellikle Gençlik ve Spor Bakanlığı bünyesindeki KYK yurtlarındaki manevi danışmanlık ve rehberlik çalışmaları ile yine başkanlığın gençlik merkezlerinde yürütülen çeşitli eğitsel faaliyetleri içermektedir. Ayrıca son yıllarda Gençlik ve Spor Bakanlığının gençlik kamplarına manevi danışmanlar görevlendirilmektedir. Lise ve ortaokullarda ise Gençlik Koordinatörleri aracılığıyla zaman zaman bazı etkinlikler düzenlenmektedir (Düzgüner, Soykök, 2020: 16-40). Buralarda yürütülen çalışmaların kapsamı ve sunulacak hizmetlere yönelik usul ve esaslar 2018 yılında yayımlanan *Diyanet İşleri Başkanlığı Gençlik Çalışmaları Yönergesi* ile belirlenmiştir. Buna göre Başkanlık hizmetlerinin planlanması, yürütülmesi ve takibinden il ve ilçe gençlik koordinatörleri sorumludur. Gençlik koordinatörlerinin görev sorumlulukları bu yönergede detaylı olarak ifade edilmiştir (Gençlik Çalışmaları Yönergesi, t.y.).

DİB'in yaygın din eğitimi bağlamında gençlere yönelik yürütmüş olduğu faaliyetleri şu başlıklar altında kategorize edebiliriz:

a.a. Gençlik Merkezleri

DİB, gençlerin dini ve manevi ihtiyaçlarını karşılamak ve topluma hizmet etmek amacıyla çeşitli gençlik merkezlerini faaliyete geçirmiştir. Gençlik merkezleri içerisinde görüşme odası, ders ve etüt salonu, çok amaçlı spor salonu, kütüphane, mescit ve mutfak bulunur. Bu özellikleri taşımayan daha küçük yapılar okuma solunu veya *Genç Ofis* olarak isimlendirilmektedir (Düzgüner, Soykök, 2020: 25). Diyanet gençlik merkezleri, gençlerin dini eğitimlerini desteklemek, sosyal etkinliklere katılmalarını sağlamak, bireysel becerilerini geliştirmek ve toplumsal sorunlara duyarlı bireyler olarak yetişmelerine yardımcı olmak amacıyla faaliyet

göstermektedir. Bakanlık 2019 yılından beri bu merkezlere manevi danışman görevlendirmeye başlamıştır. Diyanet Gençlik Merkezleri'nin 2023 itibarıyla Türkiye genelinde toplamda 100'e yakın şubesi bulunmaktadır.

Diyanet gençlik merkezleri, gençlerin dini değerlerini güçlendirmelerine, sosyal becerilerini geliştirmelerine, topluma katkıda bulunmalarına ve sağlıklı bir gençlik dönemi geçirmelerine yardımcı olmayı hedeflemektedir. Bu merkezler, gençlere yönelik birçok farklı faaliyet ve program sunarak gençlerin katılımını teşvik eder ve toplumsal etkilerini arttırmayı amaçlar. Bu faaliyetler arasında din eğitimi programları, sosyal ve kültürel etkinlikler, gençlik kampları, sosyal hizmet projeleri ve okuma programları yer alır (Gençlik Çalışmaları Yönergesi). Diyanet Gençlik Merkezlerinin faaliyetleri, bölge ve merkezlerin imkânlarına, personelin uzmanlık alanlarına ve gençlerin ihtiyaçlarına göre değişebilir. Bu nedenle, her merkezin programları ve etkinlikleri birbirinden farklı olabilmektedir.

a.b. Gençliğe Değer Projesi

DİB, bazı projeler aracılığıyla toplumun çeşitli kesimlerine hitap eden hizmetler sunmaktadır. Bunlardan bir tanesi de gençliğe değer projesidir. Gençliğe değer projesi cami merkezli bir çalışma olarak düşünülmüş, özellikle camilerde görev yapan din görevlilerinin gençlerle daha fazla temas kurabilmesini amaçlamıştır. Projenin bir diğer amacı yeni yeni yapılanmaya başlayan gençlik koordinatörlüğü teşkilat yapısını daha faal hale getirmektir. 2018 yılında başlatılan proje her bir din görevlisinin proje kapsamında en az 10 gence ulaşmasını hedeflemektedir. Din görevlileri bu vesile ile tanıştıkları gençlerle iletişimi devam ettirmenin, cami/Kuran kursu çerçevesinde onlarla buluşmanın yollarını arayacaklar, gençler için rol-model olmaya dayalı bir gönül köprüsü inşa edeceklerdir (Gençlik Çalışmaları Yönergesi). “Gençliğe Değer” projesinin, gençlerin din eğitimine etkisini araştıran Ekici, çalışmasında bu proje kapsamında binlerce gence ulaşıldığını ancak gençlerle sağlıklı iletişim kurmanın yeterli düzeyde olmadığını, din görevlilerinin gençlerle iletişim becerileri, gönüllülük, alana ayrılan bütçe, materyal ve müfredat konularında eksiklikler olduğunu belirtmiştir (Ekici, 2022: 57).

Buna benzer bir başka proje yine gençlik koordinatörlerinin gözetiminde gönüllü öğrenci ve öğretmenler aracılığıyla okullarda yürütülmektedir. Diyanet İşleri Başkanlığı, Milli Eğitim ve Gençlik ve Spor Bakanlığı paydaşlığında gerçekleştirilen “Çevreme Duyarlıyım, Değerlerime Sahip Çıkıyorum” projesi ‘milli, ahlaki, insani, manevi ve kültürel değerlerimizi benimseyen, koruyan ve geliştiren’ öğrenciler yetiştirmeyi

amaçlamaktadır (Gençlik Çalışmaları Yönergesi). Ayrıca başkanlık, Türkiye İzcilik Federasyonu ile yapılan protokol çerçevesinde izcilik faaliyetlerini yaygınlaştırarak çocuklar ve gençler arasında kamplara katılımı yaygınlaştırmayı hedeflemektedir (Gençlik Çalışmaları Yönergesi).

a.c. Manevi Danışmanlık ve Rehberlik Çalışmaları

Dünyadaki gelişmelere bağlı olarak ülkemizde birçok alanda Diyanet üzerinden manevi danışmanlık ve rehberlik hizmetleri verilmektedir. Diyanet personelinin kurum dışı çalışmalarının önemli bir kısmını manevi danışmanlık ve rehberlik hizmetleri oluşturmaktadır (Ayten & Düzgüner, 2020: 21). Diyanet İşleri Başkanlığı bünyesinde görev yapan din görevlileri, çeşitli kurumlarda manevi danışmanlık ve rehberlik hizmeti vermektedir. Bu danışmanlık hizmeti, bireylerin İslam'a ve dini değerlere uygun bir şekilde yaşamlarını sürdürmelerine yardımcı olmayı hedefler. Manevi danışmanlar, gençlerle birebir görüşmeler, grup çalışmaları, seminerler ve etkinlikler aracılığıyla bu hizmetleri sunmaktadır (Koç, 2021: 153). Günümüzde hastane, cezaevleri, sosyal hizmet kurumları, öğrenci yurtları gibi yerlerde bu hizmet verilmektedir.

KYK yurtlarında, Diyanet İşleri Başkanlığı tarafından verilen manevi danışmanlık ve rehberlik hizmetlerinin tarihi çok eski değildir. 2013 yılından itibaren bu yurtlarda faaliyet göstermeye başlayan Başkanlık, ilk zamanlar temel din eğitimi ve Kur'an eğitimine odaklanmıştır (Koç, 2021: 150-152). 2015 yılında yapılan protokolle KYK yurtlarında kalan gençlere manevi destek ve rehberlik sunmak amacıyla Diyanet İşleri Başkanlığı tarafından manevi danışmanlar atanmıştır. Manevi danışmanların buralara atanmasıyla çalışmalar farklı bir boyut almış, kurumsallaşma yolunda önemli adımlar atılmıştır. Artık sadece Kur'an eğitim verilmekte, öğrencilerin karşılaştığı manevi sorunlar, sıkıntılar veya zorluklarla ilgili danışmanlık hizmeti sunulmaktadır (Koç, 2021).

Gençlerin manevi danışmanlara başvurduğu konuların başında inanç problemleri, ibadet uygulamaları, Fıkhi konularla ilgili sorular, depresyon, uyum problemleri, akran zorbalığı, aile içi problemler, akademi noktasında yaşamış olduğu sorunlar, yalnızlık, gelecek kaygısı ve umutsuzluk, soyut varlıklar hakkında merak, doğal afetler ve kötülük meselesi, duygusal ilişkiler, cinsiyet karmaşası vb. konular gelmektedir. Manevi danışman kendi alanı ve bilgi birikimi noktasında yeterli olduğu konularda öğrencileri bilgilendirebilir kendi alanını aşan konularda öğrenciyi yurt psikoloğu veya sosyal hizmet sorumlusuna yönlendirir. Yurtlarda manevi danışmanlar psikolog ve sosyal hizmet uzmanları ile koordineli bir şekilde çalışır.

b. Yöntem

Yapılandırılmış anket tekniğinin kullanıldığı bu çalışma, nitel araştırmaya dayalı *durum çalışması* deseninde gerçekleştirilmiştir. Nitel araştırma, “gözlem, görüşme ve doküman analizi gibi nitel veri toplama yöntemlerinin kullanıldığı, algıların ve olayların doğal ortamda gerçekçi ve bütüncül bir biçimde ortaya konmasına yönelik nitel bir sürecin izlendiği araştırma” olarak tanımlanabilir (Yıldırım, Şimşek, 2016: 46). Durum çalışması ise, araştırılmak istenen konuyu farklı durumların da etkileyebileceği gerçeğinden yola çıkarak tüm bunların bütüncül bir anlayışla incelenmesidir (Ekiz, 2003: 86). Buna göre manevi danışmanlık ve rehberlik çalışmalarına etki eden pedagojik, sosyal, ekonomik faktörleri tespit etmek için bir kısmı standart cevaplı, bir kısmı ise açık uçlu sorular olmak üzere 10 soru sorulmuş, elde edilen bulgular analiz edilmiştir.

b.a. Verilerin Toplanması ve Analizi

Araştırmacı tarafından önceden hazırlanan yapılandırılmış görüşme formu Google form olarak çalışma grubuna ulaştırılmıştır. Çalışmaya başlamadan önce 12 kişiye pilot uygulama yapılarak araştırmanın bütünlüğünü bozan ve anlaşılması zor maddelerde revizyona gidilmiştir. Form 10 sorudan oluşmaktadır. Soruların bir kısmı standart cevaplı, bir kısmı ise farklı durumları ve görüşleri almak adına açık uçlu olarak hazırlanmıştır.

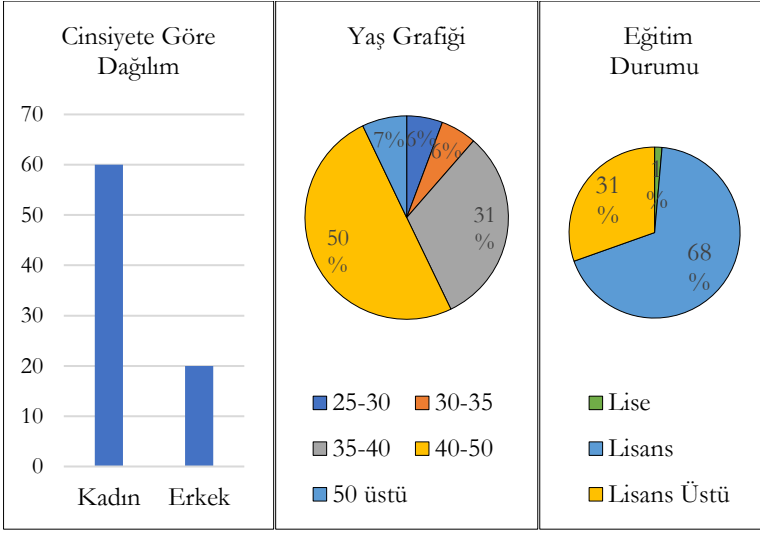
KYK yurtlarındaki manevi danışmanlık ve rehberlik çalışmalarının ele alındığı bu çalışmada standart cevaplı sorulara verilen yanıtlar olduğu gibi sunulmuş, veriler alt temalara göre tablolaştırılarak daha anlaşılır hale getirilmiştir. Açık sorulara verilen cevaplar ise örnek ifadeler olarak sunulmuş, betimsel değerlendirmeye veriler analiz edilmiştir.

b.b. Çalışma Grubunun Sosyo-Demografik Özellikleri

Araştırma grubuna ilişkin demografik bilgiler aşağıdaki grafiklerde verilmiştir. Çeşitliliği sağlamak adına ülkenin farklı bölgelerindeki manevi danışmanlara ulaşmaya çalışılmıştır. Toplam 80 manevi danışman bu çalışmaya dâhil olmuştur. Demografik verilere göre çalışma grubu büyük oranda 35-50 yaş aralığındaki (% 81) bireylerden oluşmaktadır. Çalışmaya 60 kadın 20 erkek katılmıştır. Eğitim düzeyi büyük oranda lisans olmakla birlikte (% 68) lisansüstü (% 31) oranı da oldukça yüksektir (bkz. Grafik-1).

Grafik-1:

Katılımcıların sosyo-demografik durumu



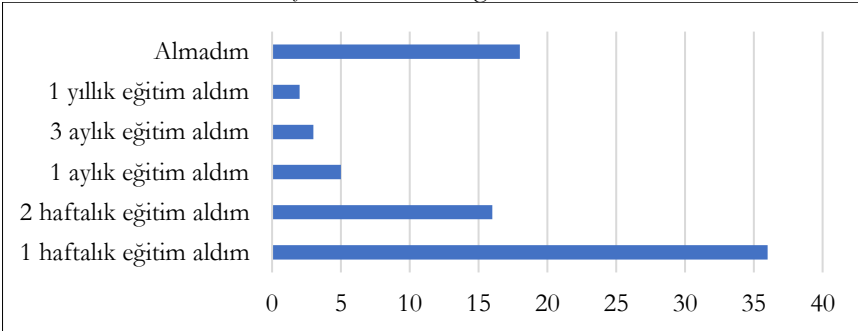
c. Bulgular

Makalenin bu başlığı altında, araştırma kapsamında elde edilen veriler analiz edilerek çalışma alanına ilişkin önemli çıkarımlar ve tespitler sunulmuştur.

c.a. Manevi Danışman Yeterlilikleri

Bu araştırmanın birinci problemi şöyledir; “KYK yurtlarında manevi danışman olarak çalışan görevlilerin mesleki yeterlilikleri nasıldır?” Manevi danışmanlara bu konudaki yeterliliklerini öğrenmek adına iki soru yöneltilmiştir. “Gençlere yönelik manevi danışmanlık ve rehberlik çalışmalarının yürütülmesi konusunda herhangi bir eğitim aldınız mı?” sorusuna ilişkin bulgular aşağıdaki grafikte gösterilmiştir (bkz. Grafik-2).

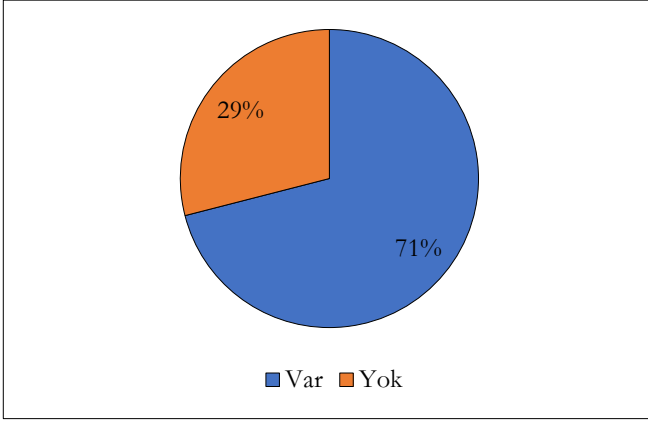
Grafik-2:
Manevi danışmanların alan eğitimi alma durumları



Grafik 2'ye göre birçok manevi danışmanın kendi çalışma alanlarıyla ilgili olarak ancak bir haftalık bir eğitim aldıkları görülmektedir. Daha fazla süre eğitim alanların sayısı azdır. Hakeza Katılımcılar her dönem başında manevi danışman çalışma usul ve esaslarının yenilenecek kendilerine iletildiğini belirtmişlerdir. Hiç eğitim almayanların oranı da azımsanmayacak kadar fazladır.

“Çalışmalarınızda başvurduğunuz, size rehberlik eden bir müfredat ya da kılavuz var mı?” sorusuna ilişkin bulgular aşağıdaki grafikte gösterilmiştir (bkz. Grafik-3).

Grafik-3:
Müfredat durumu



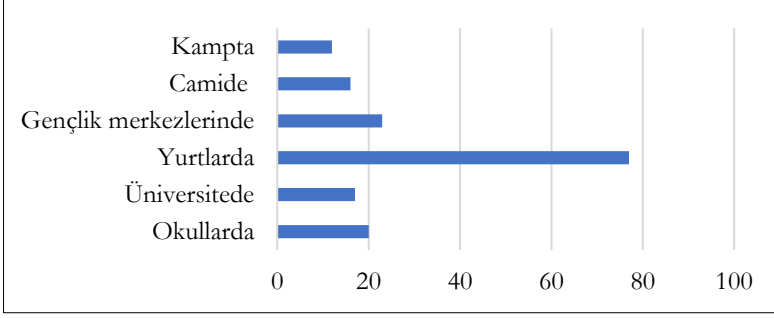
Bulgular, manevi danışmanların çalışmalarında kendilerine rehberlik eden bazı kaynaklara sahip oldukları ve bunlardan yararlandıkları anlaşılmaktadır.

c.b. Manevi Danışmanlık Çalışma Alanları ve Etkinliği

“KYK yurtlarında manevi danışmanlık ve rehberlik çerçevesinde gerçekleştirilen çalışmalar nelerdir, kullanılan mekânlar ve gençlerin çeşitli ihtiyaçlarına cevap vermekte midir?” sorusu araştırmanın ikinci problemi olarak belirlenmiştir. Bu çerçevede manevi danışmanlara çeşitli sorular yöneltilmiştir. “Gençlere yönelik manevi danışmanlık ve rehberlik çalışmalarını nerede yapıyorsunuz?” sorusuna ilişkin bulgular aşağıdaki grafikte gösterilmiştir (bkz. Grafik-4).

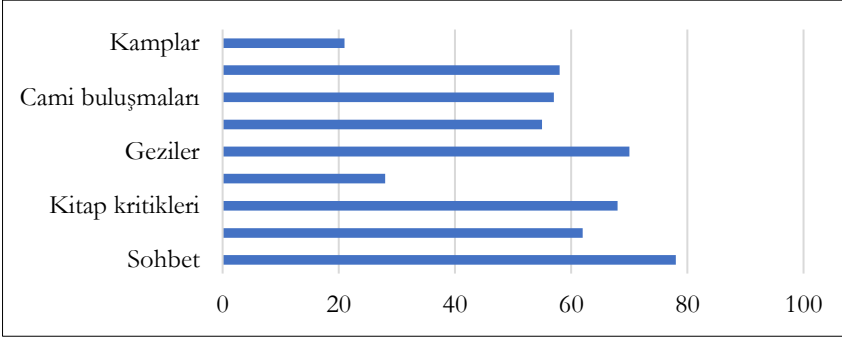
Grafik-4:

Manevi danışmanlık ve rehberlik yapılan mekânlar



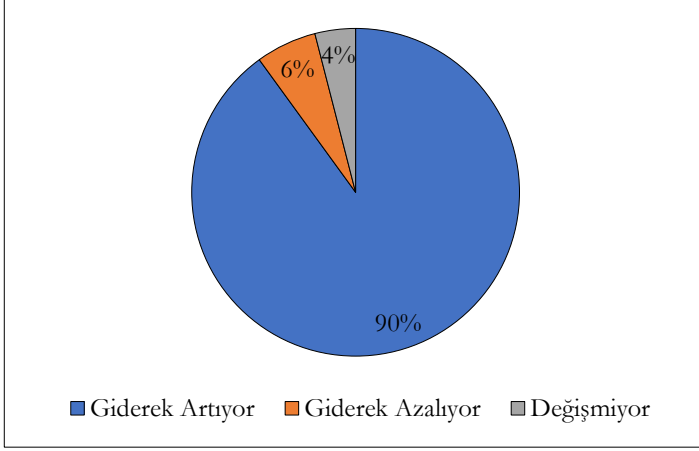
Yukarıdaki bulgulara göre manevi danışmanların çalışmalarını genellikle öğrenci yurtlarında gerçekleştirdikleri, kısmen de kamp, cami, gençlik merkezi, üniversite ve okullarda bu çalışmalarını sürdürdükleri anlaşılmaktadır. “Çalışmalarınızda hangi etkinlikleri/faaliyetleri yapıyorsunuz?” sorusuna ilişkin bulgular aşağıdaki grafikte gösterilmiştir (bkz. Grafik-5).

Grafik-5:
Manevi danışmanlık ve rehberlik çalışmaları



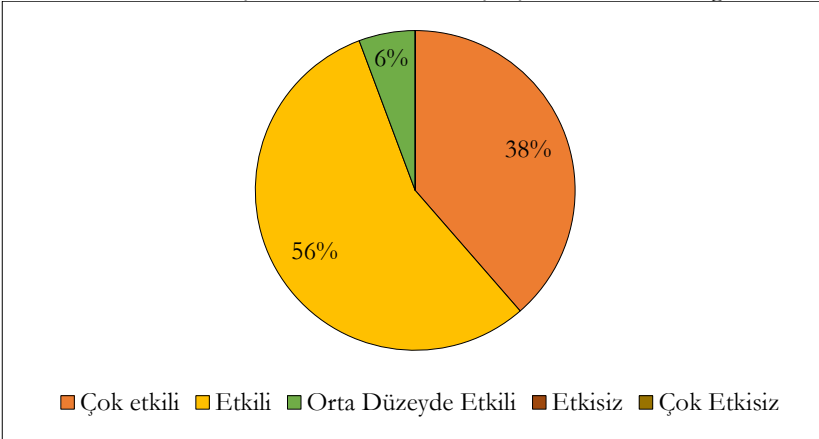
Manevi danışmanlık ve rehberlik çalışmaları kapsamında yapılan çalışmalara bakıldığında çeşitli kapalı mekânlarda yapılan faaliyetler arasında özel gün ve gecelerde veya bir vesileyle yapılan dini içerikli sohbetlerin en fazla yapılan faaliyet türü olduğu anlaşılmaktadır. Kamp, sportif faaliyetler gibi açık hava etkinliklerine ise daha az rastlanılmaktadır. Ayrıca çok az sayıda yaşlı ziyaretleri, kahvaltı programları, yazarlık atölyesi gibi gençlerin aktif katılım sağladığı grup çalışmaları da yapıldığı belirtilmiştir. “Yapmış olduğunuz çalışmalara katılım nasıldır?” sorusuna ilişkin bulgular aşağıdaki grafikte gösterilmiştir (bkz. Grafik-6).

Grafik-6:
Manevi danışmanlık ve rehberlik çalışmalarına katılım durumları



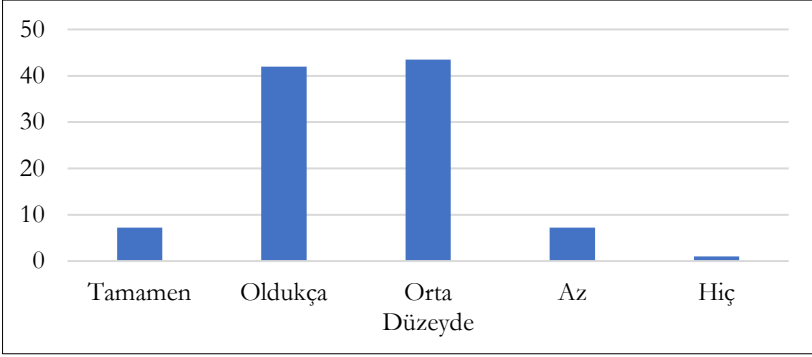
Manevi danışmanların çoğuna göre gençlerin bu çalışmalara katılımı giderek artmaktadır. Bu artış, gençlerin manevi danışmanlık ve rehberlik hizmetlerini sadece dini ve manevi rehberlik aracı olarak değil, aynı zamanda bu dönemde daha belirgin hale gelen kişisel ve duygusal gelişim ve sosyal sorunlarla başa çıkma süreçlerinde bir destek mekanizması olarak görmeye başladığını da göstermektedir. “Manevi danışmanlık ve rehberlik çalışmalarını gençliğin dini ve manevi ihtiyaçlarını karşılamak bakımından etkili buluyor musunuz?” sorusuna ilişkin bulgular aşağıdaki grafikte gösterilmiştir (bkz. Grafik-7).

Grafik-7:
Manevi danışmanlık ve rehberlik çalışmalarının etkinliği



“Yapılan çalışmalar gençliğin çağdaş sorunlarına (ateizm, deizm, ekonomik sorunlar, iş vs.) çözüm bulmasına ne ölçüde katkı sağlamaktadır?” sorusuna ilişkin bulgular aşağıdaki grafikte gösterilmiştir (bkz. Grafik-8).

Grafik-8:
Manevi danışmanlık ve rehberlik çalışmalarının çözüm kapasitesi

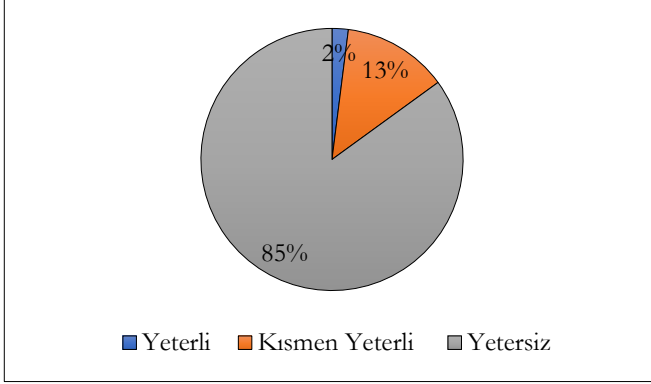


Yukarıdaki iki tablodan elde edilen veriler birlikte değerlendirildiğinde, manevi danışmanlık ve rehberlik çalışmalarının gençlerin dini ve manevi ihtiyaçlarına büyük oranda cevap verdiği, aynı zamanda onların çağdaş sorunlarına önemli ölçüde katkı sağladığı görülmektedir. Bu durum gençlere yönelik manevi danışmanlık ve rehberlik çalışmalarının gençler için önemini belirgin bir şekilde ortaya koymaktadır. Türkiye’de geçmişte yaşanan acı tecrübeler din hakkında güvenilir, sağlıklı bilgi veren kurumların önemini artırmıştır. Bu nedenle kurumsal bir kimliği olan yapılar gençler için önemli bir cazibe merkezi olmuştur.

c.c. Manevi Danışmanlık Çalışmalarındaki Temel Sorunlar

Bu araştırmanın bir diğer problemi şöyle ifade edilmiştir: “KYK yurtlarında gerçekleştirilen manevi danışmanlık ve rehberlik çalışmalarında aksayan veya eksik kalan yönler nelerdir?” Buna bağlı olarak manevi danışmanlara yöneltilen sorulara karşılık verilen cevaplar arasında çeşitli sorun alanlarından bahsedilmektedir. “Manevi danışmanlık ve rehberlik çalışmalarına ayrılan bütçe ve olanaklar yeterli mi?” sorusuna ilişkin bulgular aşağıdaki grafikte gösterilmiştir (bkz. Grafik-9).

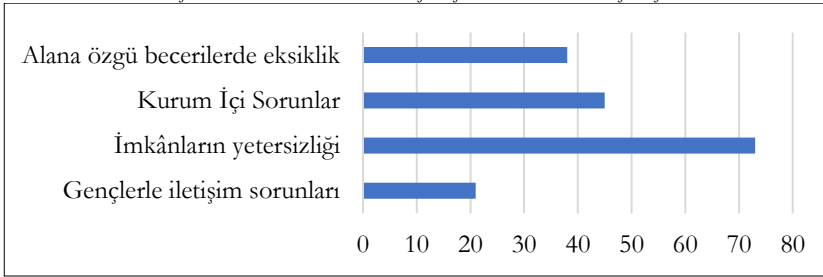
Grafik-9:
Manevi danışmanlık ve rehberlik çalışmaları bütçesi



Manevi danışmanlar büyük oranda bu alanda yapılacak çalışmalar için yeterince ekonomik destek sağlanmadığını bildirmişlerdir. “Çalışmalarınızda en çok karşılaştığınız sorunlar nelerdir?” sorusuna ilişkin bulgular aşağıdaki grafikte gösterilmiştir (bkz. Grafik-10).

Grafik-10:

Manevi danışmanlık ve rehberlik çalışmalarında karşılaşılan sorunlar



Manevi danışmanlık ve rehberlik çalışmaları için en büyük sorun alanı ekonomik ve mekânsal imkânsızlıklar olarak görülmektedir. Ekonomik sorunların bir kısmı bu alanda çalışanlara sunulan ekonomik imkânlarla ilgili olmakla birlikte, diğer bir kısmı bu hizmetin verilmesi esnasındaki imkânsızlıklarla ilgilidir. Ayrıca giriş bölümünde maddeler halinde sunulan manevi danışmanlık ve rehberlik hizmetinin gerektirdiği beceriler konusunda da kendilerini yetersiz gördükleri anlaşılmaktadır.

Yukarıda belirtilen sorun alanlarının dışında manevi danışmanların dile getirdiği ve kısmen de tavsiye niteliğindeki bazı ifadeler şöyledir:

“Manevi danışmanlık ve rehberlik ile ilgili yeterli eğitimlerin verilmesi gerekir, kurumlar daha koordineli ve uyumlu olmalı ve gençliğe daha çok yatırım yapılmalıdır.” (M. 12).

“Manevi danışmanların eğitim almaları ve şartlarının iyileştirilmesi öncelikli olmalı ve bu alanda çalışanların hitabeti ve bilgi düzeyi iyi olmalı, kendini her konuda geliştirmeli ve donanımlı olmaları gerekir.

Psikolojiden sosyolojiden anlamalı... İslam'ı temsil ederken özü sözü bir olmalı... İslam'ın temsilcisi olduğu kıyafetinden ve davranışlarından belli olmalıdır... Gençleri etkilemek o zaman daha kolay olur..." (M. 8).

"Manevi danışmanlık ve rehberlik hizmetinin daha profesyonel yapılması için danışmanın yetkinlikleri arttırılmalı. Birebir danışmanlıkta uygun yöntemler geliştirilmeli, süreç takibi buna göre yapılmalı. Manevi rehberlik, atölye çalışmaları ve kurslar daha düzenli olmalı. Manevi danışmanlığın daha verimli olması isteniyorsa geçici bir görevlendirmeden ziyade ayrı bir birim oluşturulmalıdır." (M. 48).

"Bağımsız bir görev tanımı, bizleri alana hazırlayacak güncel eğitimler, okuma programları, motivasyon eğitimleri verilmelidir." (M. 76).

"Manevi danışmanlık ve rehberlik hizmetinin paydaş kurumlarda saygınlığının arttırılması gerekir. Hizmetin sınırları daha net çizgilerle belirlenerek uygulama noktasında hizmetin amacını aşan sorumluluk veya beklentiler azaltılmalıdır." (M. 33).

"Yurtlardaki manevi danışmanlık ve rehberlik odaları daha göz önünde bir yerde ve gençlerin görsel olarak ilgisini cezbedecek şekilde hazırlanmalıdır." (M. 17).

"Manevi danışmanlara alanda yüksek lisans vb. gibi eğitim fırsatları sağlanmalıdır." (M. 42).

Yukarıdaki ifadeler göz önüne alındığında manevi danışmanların ekonomik sorunların yanında bu alandaki eğitimlere özellikle vurgu yaptıkları görülmektedir. Diğer bir üzerinde durulan nokta ise çalışma koşullarının iyileştirilmesiyle ilgilidir.

S o n u ç

Manevi danışmanlık ve rehberlik çalışmaları yaygın din eğitimi bağlamında giderek görünürlüğü artan bir alandır. Batı'da çeşitli Hristiyan kiliselerinde gençlik çalışmalarına entegre edilmiş görünmektedir (Su, 2023). Ülkemizde ise son yıllarda çeşitli kurumlarda Diyanet'in görevlendirdiği manevi danışmanlar aracılığıyla bu hizmet verilmektedir. Özellikle üniversite yurtlarında bu çalışmalar giderek yaygınlaşmaktadır. Bu araştırmadan elde edilen verilerden, gençlerin manevi danışmanlık ve rehberlik çalışmalarına ilgi gösterdiği, giderek artan sayıda gencin çalışmalara dâhil olduğu anlaşılmaktadır. Bu durum gençlere yönelik manevi danışmanlık ve rehberlik çalışmalarının gelişmeye açık bir alan olduğunu göstermektedir. Bu alandaki çalışmaların etkililiği konusunda manevi danışmanların genellikle iyimser olduğu göz önüne alındığında gençliğin

çeşitli manevi ihtiyaçlarını bu çalışmalar vesilesiyle karşılayabilmek mümkün görünmektedir.

Ancak bu konudaki en önemli engellerin başında manevi danışmanların gençliğin gelişimsel özellikleri ile birlikte yaşanan zamanın izlerini taşıyan dilini anlama ve rol model olma konularındaki yetersizlikler gelmektedir. Bazı danışmanlar özellikle buna vurgu yapmıştır. Örneğin; “Bana göre manevi danışmanlık ve rehberlik çalışmalarının daha verimli olabilmesi için en başında onların içinden biri gibi olmaya gayret etmeliyiz, onların konuştuğu dili ve fikirlerini anlamaya çalışarak, her şeyden önce dinlemeyi bilmeliyiz.” veya “Gençleri anlayacak ve gençlerle konuşmaya yatkın olacak manevi danışmanlar seçilmelidir.” Bu ifadeler gençlerle ilgilenen din görevlilerinin bazı niteliklere sahip olması gerektiğini tekrar hatırlatmaktadır. İngiltere’deki beş üniversitede öğrencilerle yapılan bir çalışmada "Sizce iyi bir din görevlisi (manevi danışman) nasıl olmalıdır?" diye sorulmuştur. Verilen cevaplar sırayla: Cana yakın (%41), samimi ve önyargılı olmayan (%17), inancıyla bütünleşmiş (%15), iyi bir dinleyici (%11), merhametli (%11) şeklindedir (Aune vd., 2019: 51). İyi bir din görevlisinin özellikleri ile ilgili öğrenci görüşlerine bakıldığında, görüldüğü gibi öğrenciler ağırlıklı olarak ‘cana yakınlık’ yönünde görüş bildirmişlerdir. Ankete katılan öğrencilerin çoğu Hıristiyan olsa da, bu vurgu Siddiqui'nin Birleşik Krallık üniversitelerindeki Müslümanlarla ilgili çalışmasına da yansımıştır (Siddiqui, 2007). Bu çalışmada Müslüman din görevlilerinin/danışmanlarının hangi özelliklere sahip olması gerektiği sorulmuş, Müslüman öğrencilerin verdiği cevaplar arasında 'cana yakın olmak' ilk dört nitelik arasında yer almıştır. Dolayısıyla öğrencilerin her şeyden önce insani ilişkileri iyi olan ve samimi bir manevi danışman istedikleri anlaşılmaktadır.

Gençler kendileriyle benzer sorunlar yaşayan ve temel insani değerleri geliştirebilen rol modeller arar (Köylü & Oruç, 2023: 221). Özellikle gençlik yıllarının başında ve devam eden süreçte rol modeller kimlik gelişimi için önemli bir yere sahiptir. Manevi danışmanların gençlere rol model olması, yaşadıkları sorunlara birlikte çözümler üretmeye çalışması bu açıdan önemlidir. Gençlere yönelik manevi danışmanlık ve rehberlik çalışmalarında rol model olmak, her şeyden önce dürüstlük, empati, saygı ve anlayış temelinde inşa edilmiş bir kişisel karaktere sahip olmayı gerektirir. Ayrıca, açık iletişim becerileri, yaşadıkları zorluklara karşı empatik bir yaklaşım, değerlere saygı ve sürekli öğrenmeye açıklık da önemli faktörler arasında yer alır. Başkalarının duygularını anlamak, motive etmek ve olumlu bir tutum sergilemek, gençlerin gelişimine olumlu bir etki yapabilir (Santrock, 2015: 156).

Yurtlardaki danışmanlık faaliyetleri arasında sohbet en fazla yapılan faaliyet türü olarak karşımıza çıkmaktadır. Kamp, sportif faaliyetler gibi açık hava etkinliklerine ise daha az rastlanılmaktadır. Ayrıca çok az sayıda yaşlı ziyaretleri, kahvaltı programları, yazarlık atölyesi gibi gençlerin aktif katılım sağladığı grup çalışmalarının da yapıldığı ifade edilmiştir. Ok ve Gören İngiltere'nin Birmingham şehrindeki iki üniversitede çalışan biri Müslüman 4 manevi danışman ile yaptıkları çalışmada manevi bakım görevlilerinin; ayaküstü görüşmeler, birebir görüşme/psikolojik danışmanlık, konferanslar düzenleme, grup etkinlikleri, sosyal etkinliklere katılma, uzaktan destek (telefon ve internet) gibi bazı destekler sağladığını belirtmiştir (Ok & Gören, 2023: 22). Manevi danışmanlık ve rehberlik çalışmalarının Batı'daki örneklerine bakıldığında birebir danışmanlık ve kampüs içinde etkileşime dayalı çalışmaların daha fazla yapıldığı görülmektedir.

Üniversite yılları pek çok genç için yeni ve alışılmadık bir deneyimdir. Evden uzakta, aile geleneğinden güçlü manevi dayanakları ve ufukta net bir hedefi olmayan öğrenci bu yeni durumda sürüklenmeye başlar. Üniversite yılları genç için alışıldık cevapların artık sorgulandığı, uzun süredir benimsenen inançların kesinliklerini yitirdiği ve özenle inşa edilmiş inanç sistemlerinin bazen aniden, bazen de yavaş yavaş çöktüğü bir dönemdir. (Nouwen, 1969: 28). İşte böyle bir ortamda manevi danışman olacak olan eğitimci ne yapacaktır? Öğrenciye nasıl yaklaşmalı ve ne sunmalıdır? Bu nedenle manevi danışmanların formasyonu bu çalışmaların verimliliği açısından anahtar bir role sahiptir. Birçok danışman bu alanda verilen eğitimlerin eksik olduğunu, lisansüstü programların açılması gerektiğini belirtmiştir. Araştırma verileri ayrıca manevi danışmanların kısmen de olsa gençlerle iletişim problemi yaşadıklarını göstermektedir. Bu durumun muhtemel nedenlerinden biri bu konudaki formasyon eksikliği olabilir. Sahadaki personelin standart ilahiyat eğitiminin dışında bu alanda çok az bir eğitim aldıkları veya hiç eğitim almadıkları göz önüne alındığında bu alandaki eğitimlere öncelik verilmesi gerektiği açıktır. Gençlere yönelik dini danışma ve rehberlik hizmetleri, gençlerin sosyo-kültürel koşulları, ergenlik dönemi ve genel gelişim özellikleri, dini şüphelerin oluşumu ve yapıları, gençlerin dini gelişiminde sevgi ve korku motiflerinin etkisi, inanç-benlik saygısı ilişkileri ve dini başa çıkma yöntemleri gibi konularda belirli bir düzeyde uzmanlık gerektirmektedir (Söylev, 2014: 129).

Manevi danışmanların söz konusu yeterlilikleri kazanması bir takım eğitim süreçlerini gerektirmektedir. Ok ve Gören tarafından İngiltere'deki üniversitelerde hizmet veren dört kişiyle yaptığı çalışmada katılımcıların Kampüs manevi bakım görevine yönelik aldıkları yapılmış

eğitimin çeşitlilik gösterdiği görülmüştür. Teoloji eğitiminden sonra bir süre kilisede çalışıp manevi bakım görevlisi olarak atananlar olduğu gibi, pastoral bakım ve psikolojik danışmanlık alanında lisansüstü eğitim aldıktan sonra bu göreve atananlar da vardır (Ok & Gören, 2023: 21). Bu konuda din psikoloğu Koç (2021), özel alan yeterliliğine dayalı sertifika programlarının yararlı olabileceğini ifade etmektedir. Ayrıca ilahiyat lisans programlarında temel eğitimi ön gören ön lisans eğitimden sonra branşlaşmaya gidilerek ilahiyat lisans programına *Manevi Danışmanlık ve Rehberlik Bölümünün* eklenmesini önermektedir (Koç, 2021: 174-175).

Manevi danışmanlar açısından önemli problem alanlarından biri de gençlerin dilinde ifadesini bulan bireysel inanç ve değerler ile din dilinin geleneksel dogmatik kavramlarının ortaya çıkardığı iletişim sorunlarıdır. Bu konuda yapılan araştırmalara göre gençler dini öğretilerin geleneksel dogmatik kavramlarıyla ilişki kurmada zorlanmakta, bunlarla bağlantı kurma ve özdeşleşme için yeterli ortak nokta bulmakta güçlük çekmektedirler. Çoğu zaman, bu kavramlara kendilerini yabancı hissetmektedirler (Faix, 2014: 7). Manevi danışmanlar zaman zaman gençlerle bazı iletişim zorlukları yaşadıklarını belirtmişlerdir. Çalışmaya katılan danışmanların yaş ortalamaları göz önüne alındığında bu durumun muhtemel nedenlerinden biri kuşak farkı olabilir. Bir diğer neden muhtemelen din dili ile gençliğin dili arasındaki farklılıklar ile ilgilidir.

Üniversite yurtlarında çalışan manevi danışmanların üzerinde sıklıkla durdukları bir diğer konu bu çalışmaların sürdürülebilmesi için gerekli olan olanaklarla ilgilidir. Manevi danışmanlık ve rehberlik çalışmalarına yeterli ekonomik destek verilmemesi, bazı faaliyetler için gerekli olan araç gereçlerin sağlanmaması, manevi danışmanlık ve rehberlik çalışmaları için tahsis edilen mekânların cazip olmaması gibi sorunlar dile getirilmiştir. Nouwen, öğrencilere sunulması gereken en önemli şeylerden birinin de, samimi, sıcak bir ortam olduğunu belirtmiştir. Bu ihtiyacı bir şekilde tatmin edilebilmenin yolu öğrencinin bir aidiyet duygusu yaşayabileceği bir sosyal ortam yaratmaktır (Nouwen, 1969: 30). Bu nedenle manevi danışmanlık ve rehberlik çalışmalar için kullanılan mekânların öğrencilerin kendilerini rahat hissedeceği, sıcak bir ortam olması gerekir.

Diğer bir yetersizlik alanı ise fazla mesai, görev tanımı gibi manevi danışmanların çalışma koşullarını içeren konularla ilgilidir. Manevi danışmanlar sorumluluk alanlarının tam olarak belirlenmesini ve fazla mesai harcadıkları durumlarda bunun ücretlendirilmesini istemektedir. Benzer sıkıntılar başka çalışmalarda da ifade edilmiştir (Aune vd., 2019: 70). Ayrıca bazı manevi danışmanlar kendi alanlarıyla ilgili daha fazla

eğitim almak istemektedir. Manevi danışmanlık ve rehberlik çalışmalarının üniversite yurtlarında kurumsallaşmasının tarihi göz önüne alındığında buna benzer sorunların yaşanması kısmen doğal karşılanabilir. Ancak bu alandaki verimin artması ve çalışmaların düzenli yürütülmesi için söz konusu sorunların giderilmesinde yarar vardır.

Araştırma verilerinin de gösterdiği gibi ülkemizde gençlerin manevi danışmanlık ve rehberlik çalışmalarına ilgisi yüksektir. Birçok genç, manevi konularda rehberlik aramakta ve manevi danışmanlar bu ihtiyaca yanıt vermek adına çalışmalarını sürdürmektedir. Ancak, bu alanda hala bazı zorluklar ve farkındalık eksiklikleri göze çarpmaktadır. Bu nedenle, manevi danışmanlık ve rehberlik alanında daha fazla araştırma, eğitim, ekonomik ve toplumsal destek gerekmektedir.

Öneriler:

Son olarak, araştırma literatürü ve elde edilen bulgulardan hareketle konuya ilişkin bazı öneriler şunlar olabilir:

1. Manevi danışmanların eğitimlerine önem verilmelidir. Temel ilahiyat eğitiminin yanından manevi danışmanlık ve rehberlik konusunda daha detaylı bir eğitim verilmesi gerekir. Ayrıca manevi danışmanların kendi alanlarında lisansüstü eğitim almaları kolaylaştırılmalıdır.

2. Manevi danışmanlık ve rehberlik çalışmalarına rehberlik edecek detaylı eğitim programlarına ihtiyaç vardır. Bu konuda manevi danışmanların kullanabileceği pratik, uygulanabilir bir müfredat öncelenmelidir.

3. Manevi danışmanların paydaş kurumlarla daha sağlıklı bir ilişki kurmalarının önündeki engeller kaldırılmalı, çalıştıkları mekânların fiziksel imkânları iyileştirilmelidir.

4. Manevi danışmanlık ve rehberlikte kurumsallaşma ve kadrolaşmaya gidilmelidir. Geçici görevlendirmeler alanın ve çalışanların etkinliğini azaltmaktadır.

5. Manevi danışmanlık ve rehberlik alanı için yeni bir yasal alt yapıya ihtiyaç vardır. Manevi danışmanların çalıştıkları kurumlardaki kurumsal görev ve sorumlulukları ile özlük hakları açıkça belirtilmelidir.

Kaynaklar

Aune, K., Guest, M., & Law, J. (2019). *Chaplains on campus: Chaplains on campus understanding chaplaincy understanding chaplaincy in uk universities*. UK: Research Centre.

Ayhan, H. (2014). *Türkiye’de din eğitimi*. Dem Yayınları.

Ayten, A., & Düzgüner, S. (2020). *Manevi danışmanlık ve rehberlik hizmetleri temel bilgiler kılavuzu*. Diyanet İşleri Başkanlığı.

Baygeldi, M. R. (2018). Türkiye’de modern sorunlara dini bir çözüm olarak manevi danışmanlık uygulaması. *Seta Raporu*, 234, 1-36.

Bozkaya, T. (2023). Pozitif psikolojinin manevi danışmanlıkta kullanımını açısından affedicilik erdemi. *Eskişehir Osmangazi Üniversitesi İlahiyat Fakültesi Dergisi*, 10(2), 768-796.

Düzgüner, S. & Soykök, M. (2020). *Gençlere yönelik manevi danışmanlık ve rehberlik hizmetleri*. Diyanet İşleri Başkanlığı.

Ekici, K. (2022). Diyanet İşleri Başkanlığı tarafından uygulanan gençliğe değer projesinin din eğitimi kapsamında değerlendirilmesi. *Bartın Üniversitesi İslami İlimler Fakültesi Dergisi*, 17, 38-66.

Ekiz, D. (2003). *Eğitimde araştırma yöntem ve metotlarına giriş: Nitel, nicel ve eleştirel kuram metodolojileri*. Anı Yayıncılık.

Faix, T. (2014). Semantics of faith. Methodology and results regarding young people’s ability to speak about their beliefs. *Journal of Empirical Theology*, 27, 36-56.

James, W. (1996). *The varieties of religious experience: A study in human nature*. Karbon Kitaplar.

Jung, C. G. (2018). *Kişiliğin gelişimi* (çev. D. Olgaç). Pinhan Yayıncılık.

Kinnaman, D. (2016). *The state of youth ministry: How churches reach today’s teens - and what parents thinks about it*. Barna Group.

Koç, M. (2021). Diyanet İşleri Başkanlığı’nın öğrenci yurtları ve gençlik merkezlerindeki manevi danışmanlık ve rehberlik hizmetleri (2013-2021): Sınırlılıklar ve bir eğitim programı önerisi. *Türk Manevi Danışmanlık ve Rehberlik Dergisi*, 3, 135-201.

Köylü, M. & Oruç, C. (2023). *Gençlik dönemi din eğitimi*. Nobel Akademik Yayıncılık.

Kutsal Kitap (Tevrat-Zebur-İncil). (2016). Kitabı Mukaddes.

Memiş, H. (2018). *Manevi danışmanlık uygulamalarının ergenlerin ergenlik sorunlarıyla başa çıkma düzeylerine etkisi*. (Yayınlanmamış Yüksek Lisans Tezi). Sabahattin Zaim Üniversitesi.

Nouwen, H. J. M. (1969). Training for the campus ministry. *Pastoral Psychology*, 20(3), 27-38.

Ok, Ü. & Gören, A. B. (2023). Kampüste manevi bakım: İngiltere örneği ve Türkiye için çıkarımlar. *İbn Haldun Çalışmaları Dergisi*, 8(1), 1-40.

Ok, Ü. (2012). Dini danışmanlık: Tanım ve tarihi. [içinde] *Dini danışmanlık ve din hizmetleri*. (ss. 37-58). Gündüz Yayınları.

Orgino, A. A. (2021). *Youth counseling as pastoral care*. Catholic Faculty of Theology Leopold-Franzens University, Innsbruck.

Özmen-Yaylak, M. (2021). *Almanya'da manevi danışmanlık ve rehberlik modelleri üzerine bir araştırma*. (Yayınlanmamış Yüksek Lisans Tezi). Necmettin Erbakan Üniversitesi Sosyal Bilimler Enstitüsü.

Santrock, J. (2015). *Adolescence*. McGraw Hill.

Siddiqui, A. (2007). Islam at universities in England: Meeting the needs and investing in the future. *Islamic Studies*, 46(4), 559-570.

Söylev, Ö. F. (2014). *Türkiye'de dini danışma ve rehberlik: Alanları, imkânları ve yöntemleri (Diyanet İşleri Başkanlığı Örneği)*. (Yayınlanmış Doktora Tezi). Uludağ Üniversitesi Sosyal Bilimler Enstitüsü.

Su, M. (2023). Yaygın din eğitimi bağlamında kilise gençlik çalışmaları: Katolik Kilisesi örneği. *Fırat Üniversitesi İlahiyat Fakültesi Dergisi*, 28(2), 153-166.

Şirin, T. (2015). *Dini danışma ve rehberlik: İhsan modeli manevi danışmanlık*. MİM Danışmanlık, Eğitim ve Yayıncılık.

Vinding, N. V. (2021). An American example of Islamic chaplaincy education for the European context. *Religions* 12, 969.

Yıldırım, A. & Şimşek, H. (2016). *Sosyal bilimlerde nitel araştırma yöntemleri*. Seçkin Yayıncılık.

