



Uşak şehirinde çıkmaz sokakların morfolojik analizi

Morphological analysis of dead end streets in Uşak city

Üzeyir Yasak^{a*}  Cahitcan Sıtmaç^b 

^a Marmara Üniversitesi, İnsan ve Toplum Bilimleri Fakültesi, Coğrafya, İstanbul, Türkiye.

^b Uşak Üniversitesi, Lisansüstü Eğitim Enstitüsü, Coğrafya, Uşak, Türkiye.

ORCID: Ü. Y. 0000-0002-2728-239X; C. S. 0009-0003-9512-6510

BİLGİ/INFO

Geliş/Received: 24.05.2024

Kabul/Accepted: 29.08.2024

Anahtar Kelimeler:

Şehirselen morfoloji

Çıkmaz sokak

Uşak

Keywords:

Urban morphology

Dead end street

Uşak

*Sorumlu yazar/Corresponding author:

(Ü. Yasak) uzeyir.yasak@marmara.edu.tr

DOI: 10.17211/tcd.1489470



Atf/Citation:

Yasak, Ü., & Sıtmaç, C. (2024). Uşak şehirinde

çıkılmaz sokakların morfolojik analizi. *Türk*

Coğrafya Dergisi (86), 57-69.

<https://doi.org/10.17211/tcd.1489470>

ÖZ/ABSTRACT

Çalışmanın kapsamını Anadolu şehri morfolojisindeki cadde-sokak dokusunun önemli bir kısmını oluşturan çıkmaz sokaklar oluşturmaktadır. Artan nüfus ve değişen toplumsal ihtiyaçlar ekseninde yeni planlama süreçleri, çıkmaz sokaklarının karakteristik özelliklerini etkilemiştir. Dolayısıyla bu değişimin hem morfolojik hem de toplumsal olarak nasıl ortaya çıktığı anlamak önemlidir. Araştırma, Uşak'taki çıkmaz sokakların mahalle düzeyinde dağılımını haritalamayı, morfolojik özelliklerini ve kullanım biçimlerini analiz etmeyi amaçlamaktadır. Araştırma sonucunda Uşak'ta 79 çıkmaz sokak olduğu tespit edilmiştir. Şehrin ilk kurulduğu ve şehri doğu-batı istikametinde ikiye bölen karayolunun kuzeyinde bulunan Aybey, Işık, Karaağaç ve Sarayaltı gibi mahallelerde çıkmaz sokakların sayısı daha fazladır. Kentsel sit alanının içinde bulunduğu mahallelerde bu tür sokaklar yoğun olarak görülmektedir. Morfolojik özellikleri bakımından çıkmaz sokaklar, saf ve sızdıran tip olarak ikiye ayrılmıştır. Osmanlı şehirlerine özgü ivicaçlı, dar ve organik bir doku sergileyen çıkmaz sokakların aksine, Uşak'taki çıkmaz sokaklar düzdür ve alan derinliğini en üst düzeye çıkarmayı amaçlayan geometrik bir planlama yaklaşımını yansıtır. Tarihi konutlarla çevrili geleneksel çıkmaz sokaklar çalışma alanında bulunmamaktadır. Bunun yerine, bu sokaklar tek katlı konutlar veya yer yer 3-4 katlı apartmanlarla çevrelenmiştir. Sonuç olarak çalışmada, Uşak'taki gelenekselden modern şehir planlamasına geçişi ve bunun şehrin sokak yapısı üzerindeki etkisi vurgulanmaktadır.

This study focuses on dead-end streets, which are an important part of the urban fabric in Anatolian cities. Modern planning, driven by population growth and changing social needs, has influenced the characteristics of these streets. The research aims to map the distribution of dead-end streets in Uşak at the neighborhood level and to analyze their morphological features and usage patterns. Uşak has 79 dead-end streets. These streets are more prevalent in older neighborhoods such as Aybey, Işık, Karaağaç, and Sarayaltı, which are among the earliest established parts of the city. Dead-end streets are also common in areas designated as urban protected zones. Dead-end streets in Uşak are categorized into two types: pure and leaky. Unlike the winding, narrow dead-end streets typical of Ottoman cities, which exhibit an organic texture, those in Uşak are straight and lack an ending, reflecting a geometric planning approach aimed at maximizing area depth. Traditional dead-end streets surrounded by historical dwellings are absent in the study area. Instead, these streets are bordered by single-storey houses or multi-storey apartment buildings. As a result, the study highlights the transition from traditional to modern urban planning in Uşak and its impact on the city's street structure.

Extended Abstract

Introduction

The physical form of residential areas is studied in urban morphology. It also studies the formation of urban texture compositions and the correlations of these compositions over time. The physical designs of the cities inside them have reflected the local community's values, customs, and social systems from the time of their development until the present. The landscape that reflects culture is formed by the dominant ideological perspective in the place.

According to Yerasimos (1996), the city roads consist of the main street, the streets leading from the main street to the neighborhoods and the inner streets of the neighborhood. The smallest of these parts are the inner streets. From this point of view, street and alley systems are considered as one of the elements that make up the city morphology. The organic structure, topography, climate, roads reaching the old city core and planning processes are effective in the emergence of this system. The roads are grouped as "tarik-i amm" (public road) and "tarik-i hass" (private, dead-end street) in the records of the Ottoman şer'iyye registers.

The aim of this study is to make a morphological analysis of the dead-end streets in the historical and cultural context of the city of Uşak. In doing so, the form, shape and use cases of dead-end streets have been determined. In addition, it is aimed to determine the distribution of dead-end streets at the neighborhood scale and why they are there.

Method

A percentage calculation has been made in order to evaluate the ratio of all dead-end streets according to neighborhoods. The ratio of the number of dead-end streets in a neighborhood to the dead-ends in the entire study area was found. The data were subjected to density classification according to the choropleth mapping method within the scope of quantitative mapping.

Street and alley systems, especially dead-end streets, have been covered descriptively in the city of Uşak within the framework of public, semi-public, semi-private and private space descriptions in the literature. In addition, dead-end streets are formally examined as curved and straight. Then, the situations in the context of classification made as **pure and leaky** within the framework of usage practices were revealed.

Results and Discussion

Dead end streets, which are seen in crooked and winding form in Anatolian cities due to privacy, were not included in such a sociological formation process in Uşak city due to planning principles.

It is believed that the Aybey Neighborhood is the oldest neighborhood of Uşak. In addition, in the north of the city of Uşak in general (according to the İzmir-Ankara Highway), in Aybey and the surrounding neighborhoods, the fact that dead-end streets are seen more densely than other neighborhoods pro-

ves this.

The "Vakıf Çıkmazı" is the only dead-end roadway that has a curved shape but lacks the texture of organic tissue. 1. Karakıran and 2. Karakıran dead ends lead to Karakıran Street. Thus, Karakıran Street provides semi-public space for both of these dead ends. Both dead-end streets are leakproof and straight in shape. It is observed that the morphological feature of the Karatekeli Dead-end street located in the Unalan Neighborhood has changed during the study process. While this dead-end street was a leakproof dead-end street on 18.01.2024, it was seen that it was opened on the date of the second land study. That's why it has the appearance of a leaky type dead-end street nowadays. The Eğri Dead-end street located in the Aybey Neighborhood is straight and pure, contrary to its name. The Eğri Dead-end street surrounded by single-storey residential buildings is distinguished from many other dead-end street on the study site by this feature.

In the study, the existence of 79 dead-end streets in the city of Uşak on the scale of neighborhoods was determined. When we examine the placement of dead-end streets, we may conclude that history and culture, which contributes to the urban morphological appearance, play a significant part. Among the reasons why history and culture are taken as a factor for the distribution of dead-end streets in Uşak;

1. The information that the current city of Uşak is located lower than the area where it was first established,
2. Information that the Old Uşak is further north than the area where he is currently located,
3. In the vicinity of the urban protected area (including the Grand mosque), the number of dead-end streets is higher than in other neighborhoods,
4. The urban protected area is located north of the highway dividing Uşak in east-west direction and the Dokuz Sele Stream and the three mentioned streets within its boundaries are the region that formed the first settlements in Uşak.

It is observed that the dead-end streets of Uşak city do not correspond to the organic texture of traditional Anatolian cities from a morphological point of view, in terms of usage practices and in the context of the sociological situation it contains. Thus, it is seen that the reason why dead-end streets can continue to exist is culture and history, while the determinant of their forms are planning principles and modernization movements that do not carry organic street texture forms.

1. Giriş

Günümüzde şehirlerin morfolojik görünümü, somut olan şekil, stil ve işlevler tarafından oluşur. Bu işlevlerde heterojenlik görülmesine rağmen, ortak kültürel işaretleri temsil ederler ve katkıda bulunduğu kültürel miras bölgesinin mozaik bütünü oluştururlar (Mascari vd., 2009). Her yerleşim, farklı morfolojik birimlerin oluşturduğu mozağin bütün halidir. Bu birimler, gelişim dönemi, yapı tarzı veya işlevselliğine göre sınıflandırılabilir (Gordon, 1984). Şehirlerin morfolojisinde, tarihsel süreçteki

teknolojik ve çevresel yoksunlukların ardında, bir dizi sosyal etkilerin veya uygulamaların (ekonomik, yasal, dini vb.) işlevi bulunmaktadır. Şehirsel morfoloji, yerleşim alanlarının fiziksel formlarını inceler. Ayrıca, şehirsel dokunun bileşimlerinin oluşumunu ve bu bileşimlerin zaman içerisindeki korelasyonlarını inceler (Chiaradia, 2019). Şehirlerin sahip olduğu uzun geçmiş ve bu geçmişin oluşturduğu sürecin dinamikliğinden etkilenen biçimsel formlar, bina örüntülerinden makro formlara kadar, şehirsel morfolojinin ilgi alanına girmektedir (Özdemir vd., 2022). Şehirsel morfoloji, insan yerleşimlerinin fiziksel formlarını, mekânsal düzenlemelerini ve insanların bu formlarla zaman içinde nasıl etkileşime girerek kullandıklarını inceler (Zhang vd., 2023). Şehirsel morfoloji alanı, coğrafya ve tarih gibi birçok bilimin tarihiyle gelişim göstermiştir (Özbek Eren, 2020). İnsanlığın önemli bir dönüm noktası olan şehirler, sosyal, iktisadi, tarihî, dinî, mimari ve estetik yönleriyle ön plana çıkan yaşam alanlarıdır (Can, 2012). Şehir merkezleri, insanın kültürel kazanımının en üst düzeydeki fiziksel ifadeleridir. Bu nedenle şehirsel biçim analizleri coğrafyacılar için önemli bir işlev taşıyor (Cleef, 1932; 239).

Farklı dillerde aynı anlamda kullanılan kelimelerin çeşitliliği ve kavramların soyut halleri yüzünden peyzaj kavramının anlaşılması güçtür. Bu bağlamda ele alınabilecek "environment" sözcüğü, yaşamımızı destekleyen bütünlüğü ifade ederken, "landscape" ise kültürümüzün yansıması olarak görülür. Dolayısıyla insan, sırasıyla "environment" ve "landscape" arasında bulunan bir köprüdür (Arı, 2005). Şehirler için yapılmış tariflerde öne çıkan öğelerden birisi de kültürdür. Kültür ve şehir birlikte ele alındığında, her iki kavramın, insan yaşamının ayrılmaz parçalarını oluşturduğu açıktır. Bu iki kavram arasındaki etkileşim, beşeriyet ve şehirsel mekân bağlamında yapıcı ve karşılıklıdır (Taşçı, 2014). Kültür, zaman ve insan bağlamında kurulan üçgenin merkezinde şehirler yer almaktadır. Kültürler, doğal olanı (environment) kendi soyut yapılarından çıkararak peyzaja (landscape) dönüştürmektedirler (Arı & Köse, 2005). 1900'lü yıllardan bu yana kültürel peyzaj terimi uluslararası alanda ve coğrafya disipliniinde yaygın olarak kullanılmaktadır (Taylor & Lennon, 2011; Çatalbaş & Ecemiş Kılıç, 2022). Araştırmacılar, toplumların kültürel özelliklerini anlamının önemli ve gerekli olduğunu savunmuştur (Taylor & Lennon, 2011). İnsanların ikamet ettiği ve faaliyetlerini gerçekleştirdiği şehirler, kültürel peyzaj alanlarıdır (Tolun-Denker, 1976). Yapılar mimarlık ile şekillenirken, mekânlar tasarlanmış bir peyzaj aracılığıyla anlam kazanır ve anlatıcı ya da aktarıcı işlevi üstlenir (Sınmaz & Özdemir, 2016). Şehirsel mekânın aktarmak istediği dil; doğal karakter, yapılı çevre, planlama, ekonomi, kültür, etik, inançlar, algı ve estetik gibi kodlar aracılığı ile ifade edilir. Bu çerçevede şehirsel morfoloji, şehirsel veya kültürel peyzajı okumamızı sağlayan yardımcı bir perspektif olarak görülebilir ve kullanılabilir (Özbek Eren, 2020).

Şehirlerin inşa sürecinden günümüze kadar sahip oldukları fiziksel yapı, o şehrin toplumunun inanç, adet ve toplumsal örgütlenme biçimlerinin somut yansımaları olarak ortaya çıkar. Bu bağlamda kapitalist toplumlarda "eco-centrik", komünist toplumlarda "sosyo-centrik" ve Müslümanlarda ise "teo-centrik" bir şehir modeli ortaya çıkmıştır (Demirci, 2012). Kültürü yansıtan peyzaj, mekândaki çoğunluğun ideolojik dünya görüşüne göre şekillenir (Arı, 2005). İnsan ve doğal ortam ilişkisinin doğurduğu sonuç, kültürel peyzajdır (Thornbush, 2015). Bu iliş-

kinin ve etkileşimin odak noktasında bulunan mekân, kültürel özelliklerden de etkilenerek sürekli değişen dinamik bir işlev kazanmaktadır (Karakaş, 2019). Mekânı işleyen süreçler sonucunda şehirsel görünüm oluşmaktadır (Çobanlı & Ceylan, 2023). Mekân, yapısında ve oluşumunda toplumsal içeriği barındırdığı için sosyolojik bir özelliğe sahiptir. Bu sosyolojik özellik toplumun kültürleri vasıtası ile oluşturulduğu bir yerdir (Kızıltepe, 2014). Toplumca benimsenmiş ve olgunlaşmış kültürel ve sosyal bağlamların ortaya çıkardığı teknik pratikler, şehirsel birimlerin tasarımlarını şekillendirir (Bajunid vd., 2013). Literatürde "yapılandırılmış" veya "inşa edilmiş ortam" kavramlarının kültürel peyzaj yerine kullanıldığı görülmektedir (Arı, 2005; 314). Şehir, çoğu zaman yapılı mimari olarak tanımlanır (Mihaila, 2014).

Şehirsel coğrafya, bir şehrin hizmet verdiği veya fonksiyonel açıdan ilişkili olduğu diğer sahaları, alanları veya bölgeleri incelemenin yanı sıra, şehrin iç yapısını ve örüntüsünü de analiz etmeyi amaçlar. Bu inceleme sırasında, şehrin mevcut fiziksel formunu oluşturan işlevler ve şehrin geçirdiği mekânsal evrim süreçleri dikkate alınır (Gutenshwager, 1962). Mekânın morfolojik yapısı genel bir bakış ile ilk olarak fiziki etmenleri göz önünde bulundurularak somut bir görüntü var etse de kendisine dayanak oluşturan sosyolojik etmenler dizgesini zamanın ruhuyla eşleştirmektedir (Durukan & Öztürk, 2021). Bir şehrin yapısını anlamak için o şehri yalnızca fiziki özelliklerine göre incelemek kapsamı daraltan veya doğru sonuçtan uzaklaştırabilen bir deneyim sunabilir. Şehirler, barındırdığı toplumca benimsenen kültürün mekânsal yansıması sayesinde oluşturulmuş biçimsel (morfolojik) yapı ile tanımlanmalıdırlar. Şehrin fiziki yapısının oluşumunda başlıca etkenler sosyo-kültürel yapısının gelişimi ile ekonomik bağlamdaki gelişimdir (Saf & Ergül, 2019). Şehri oluşturan mahalleler de fiziki şartlardan ziyade, sosyo-kültürel etkenler neticesinde oluşan yerleşim birimleridir (Bayartan, 2005b). Anlam, anlayış, ifade etme, bakış açısı oluşturma gibi üzeri örtülü bir durumda şehir morfolojisinde yer edinen gelenekler, referans olarak kültür, antropoloji, hafıza, alışkanlıklar ve tarihi ele alır (Mihaila, 2014). Kültüralist bir bakış açısı morfolojik oluşum etkenleri hiyerarşinin en üst noktasına kültür olgusunu koyar ve morfolojiyi oluşturacak olan mekanizmanın sorumluluğunu kültüre atfeder (Groat, 1992).

Kültürel bir bileşen olarak ortaya çıkan şehir mimarisi ile ilgili ilk gözlemler, Mihaila (2014) tarafından şehir manzarası, şehrin ikonik profili, doğal peyzajın varlığı ve gelenekler olarak belirtilmiştir (Mihaila, 2014). Bu sayede ulaşım ağını oluşturan yolların varlığı ve konutlar, şehirlerin biçimsel görünümünü oluşturur denilebilir. Bu görünüm o şehrin tarihinde de yatabilir. Yerasimos'a göre şehir yolları ana cadde, ana caddeden mahallelere açılan sokaklar ve mahallenin iç sokaklarından oluşmaktadır. Bu kısımların en küçük olanı iç sokaklardır (Yerasimos, 1996). Bu yönüyle şehir morfolojisini oluşturan unsurlardan biri olarak cadde ve sokak sistemleri kabul edilir. Bu sistemin ortaya çıkışında organik yapı, topografya, iklim, eski şehir nüvesine ulaşan yollar ve planlama süreçleri etkilidir (Aliğaoğlu, 2003). Yollar, Osmanlı şer'iyye sicilleri kayıtlarında "tarîk-i âmm" ve "tarîk-i hâss" şeklinde gruplandırılmıştır (Şimşek, 2023). "**Tarîk-i âmm**" kamusal yolu yani caddeleri ve geniş sokakları ifade ederken, "**tarîk-i hâss**" özel, tahsisli yol ve çıkmaz yol anlamına gelmektedir (Parlatır, 2006; 1634). Keleş (2021)'e göre çıkmaz sokaklar; şehirdeki hareketliliğin sebep olduğu gürültü ve gü-

venlik kaygısı etkenleriyle düzenlenen, bir çıkışı bulunan ve diğer ucu ulaşım kapalı yol veya yerdir (Keleş, 2021; 41). Geleneksel sokak dokusunu oluşturan değişkenlerden çıkmaz sokak, biçimsel yönleri ile kendi toplumsal ve mekânsal farklılığını oluşturmaktadır (Kızıltepe, 2018). Şehirler, dönemin baskın toplum değerlerinin ve yaşam tarzının caddeler, sokaklar, konutlar ve yapılar aracılığıyla somut bir biçim alması sonucunda şekillenir (Can, 2012).

Şehir morfolojisi için önemli olan iki soru Chiaradia'ya (2019) göre açıklayıcı ve kuralcı olarak ikiye ayrılmaktadır. Açıklayıcı (explanatory) olan soru şehrsel formun nasıl ve neden inşa edilmesi, şehrsel formun insanların yaşamı ve refahı üzerindeki etkisine cevap arar niteliktedir. Kuralcı (normative) soru ise şehirleri hangi biçimde inşa etmeye çalışmamız gerektiğinin cevabını aramaktadır (Chiaradia, 2019). Çıkmaz sokaklara kültürel etkinin varlığı için ikinci soru arka planda bulunurken, ilk soru bu çalışmanın amacını oluşturan kapsamın temel sebebinin oluşturmaktadır. Bu çalışmanın amacı tarihî ve kültürel bağlamda Uşak şehri özelinde çıkmaz sokakların morfolojik bir analizini yapmaktır. Bunu yaparken çıkmaz sokakların biçim, şekil ve kullanım durumları belirlenmiştir. Ayrıca çıkmaz sokakların mahalle ölçeğinde dağılımlarının ve neden orada olduklarının tespiti amaçlanmıştır.

1.1. Çıkmaz Sokaklar - Literatür Değerlendirmesi

Şehirleşmenin, belirli bir alandaki doğal ve beşerî ortam üzerindeki etkisini ve gelişimini kontrol eden doğal süreçlerin antropojenik yapıları nasıl değiştirebileceğini inceleyen araştırma alanı şehrsel morfolojidir (Thornbush, 2015). Şehrsel form analizi ile ilgili konular interdisipliner bir yayılım göstermekte ve mimarlar, plancılar, coğrafyacılar, tarihçiler ve hatta arkeologlar tarafından farklı bakış açıları ile çalışılmaktadır (Gauthiez, 2004). Şehir ile ilgili morfolojik çalışmaların temel amacı kültürel peyzajın parçalarını oluşturan yerleşimlerin tanımlanması ve yorumlanmasıdır. Yalnızca doğal ortamın şehre etkisini değil, bütün olarak şehrin örüntüsünü oluşturan sokak düzeni ve biçimini şekillendiren binalarla da ilgilenir. Şehrsel morfolojiye yansıyan doğal ve tarihî faktörler, orijinal şehir düzeni ve kültürel unsurların baskın etkisini içerdiği için coğrafyanın ilgi alanına girmektedir (Cleef, 1932; Dickinson, 1934). Şehrsel peyzaj, mekânsal kararları kısıtlayan veya yönlendiren bir çerçevedir. Mekâna kişilik verir. Süreç içerisinde sosyo-ekonomik ve teknolojik gelişmeler, şehirleri biçimsel ve fonksiyonel olarak etkilemektedir (Fuchs & Ford, 1983). Şehirlerin tarihleri, şehir dokusunun zenginleşmesine sebebiyet verirken, yaşam alanlarının şekillenmesi, şehirlilik bilinci bağlamında bireyi ve toplumu etkin bir hale getirmektedir (Kaypak, 2010).

Şehirler, kuruldukları çekirdeklerden çevrelere doğru bir gelişim göstermektedirler (Özdemir & Yasak, 2024). Sanayi öncesi toplumların oluşturduğu şehirlerde merkezî yerlerin kökeni klasik bir üçlüye bağlıdır. Bunlar; şato (idari fonksiyon), pazar (ticari fonksiyon) ve tapınaklardır (toplantılar halinde yapılan ibadet) (Gottmann, 1976). Bu bağlamda sanayi öncesi İslam şehirlerinde değişkenlik göstermeyen unsurlar cemaat camisi ile sük denilen sürekli pazar ve merkezde bulunan hamamlardır (Acun, 2002; Kejanlı, 2010; Tümertekin & Özgüç, 2014). İslam şehrinin diğer unsurları ise birçok araştırmacının ifade ettiği gibi dar, dolambaçlı ve çıkmaz sokaklar ve iç avlulu konutlardır (Yerasimos,

1996; Acun, 2002; Bayartan, 2005a; Bayartan, 2017). Osmanlı'da mahalleler etnik olarak homojenlik gösteren yerleşim yerleri olarak bilinmektedir (Acun, 2002; Düzbakar, 2003). Osmanlı'da her nahiyenin merkezinde bulunan ulu cami, yalnızca ibadetin değil ayrıca şehir yaşamının farklı yönlerinin de merkeziydi. Külliye içerisinde bulunan halka yönelik medrese gibi eğitim-öğretim amaçlı yapılarıdaki kurslar bunu kanıtlamaktadır (İnalçık, 1990). Ulu cami, Anadolu şehirlerinde merkezî cami konumundaki ibadethanelerdir (Şahinalp & Günel, 2012). İslam şehrinin ayırt edici özelliklerinden biri, şehrin merkezi kısmında Cuma namazının kılındığı büyük bir caminin bulunmasıdır (Uğur & Aliagaoglu, 2019). Klişeleşmiş bir İslam şehri modeli bir cami, saray, kale, pazar (çarşı) ve içe dönük konutların bulunduğu yerleşim bölgelerinden oluşmaktadır (Al-Sayyad & Türel, 2009). Şehrsel şekillerin, toplumsal ve kültürel özellikler ile birlikte insan-çevre ilişkisinin mekân üzerinde yansımalarının net karşılığının sağlandığı alanların İslam şehirleri olduğu düşünülmektedir (Tümertekin & Özgüç, 2014). Örneğin Bağdat dairevi planlı olarak kurulmuş, bu dairevi alan surlarla sınırlanmış ve dairenin merkezine saray ve cami yapılmıştır. Merkezden surla doğru uzanan caddeler, ışınal olarak inşa edilmiştir (Cezar, 1977). Camiler, İslam şehirlerindeki en önemli kamu binasıdır. Bu özelliğiyle camiler toplumsal mekân olarak görülmektedir (Biçakçı & Yıldırım, 2018).

Toplu yapılan ibadet ve mahremiyet olgusu çerçevesinde oluşan İslam şehrinin fiziki yapısı, nüfusun rastgele yayıldığı, plansız ve kendiliğinden oluşan bir yerleşim değildir (Belge, 2023). İslam şehirlerinde cadde ve sokak sistemi toplumun kültürü çerçevesince oluşturulmuştur (Can, 1992). Osmanlı'da organik sokak dokusuna sahip olan şehirler, cemaat ilişkilerinin yaşandığı bir kültürü simgelemektedir (Kızıltepe, 2014). Cerasi'ye (2001) göre büyük merkezler, konut yoğunluğunun etkisiyle çıkmaz sokakların oluşumuna imkân sağlamıştır (Cerasi, 2001). Ancak çıkmaz sokakların oluşumunda en belirleyici etkenin iklim özellikleri olduğunu belirten çalışmalar da bulunmaktadır (İncili & Akdemir, 2016). 1800'lü yıllardan itibaren sosyolojik ve mekânsal açıdan görülen değişimler, şehri, modernite alanına dönüştürmeye başlamış ve bu durum mahalle, cadde ve sokak yapılarında değişime neden olmuştur (Kızıltepe, 2014). Şehirlerin süreç içerisinde değişim yaşadıkları muhakkaktır (Biçakçı & Yıldırım, 2018). Modern yapıya uymayan çıkmaz sokaklar zamanla çıkmaz işlevini yitirmiş ve sayıları azaltılmıştır (Kızıltepe, 2014). Ancak, batılı akademisyenlerce karmaşık veya plansız bir düzene sahip gibi görünen bu sokaklar, aslında işlevsel ve akılcıdır (Belge, 2023). Osmanlı şehrinin yol düzeni kuralıdır ve genel olarak dardır. Almanlar, bu cadde ve sokak şebekesini "Orientalische Grundriss" olarak adlandırdıkları "doğu" yol tipolojisi ile açıklamışlardır. Çıkmaz sokaklar, doğulu bünyenin belirtisi olarak görülür ve sona ulaşmayan yollar olarak tanımlanır (Stewig, 1966). Osmanlı şehirlerinin plansız olarak tanımlanmasındaki vurgu, yol şebekesinin şekilsel eksikliğinden kaynaklandığı düşünülmektedir (Cerasi, 2001).

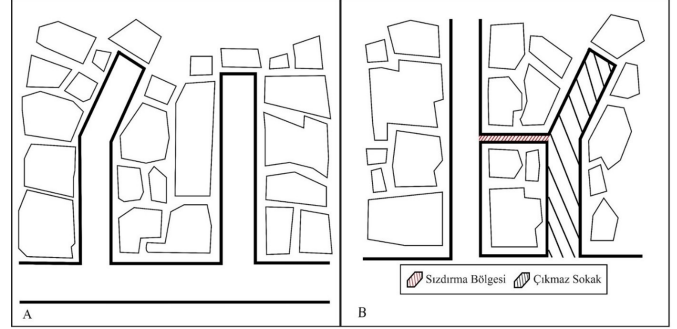
İslam şehrinin özellikleri ile ilgili yapılan, akademik düzeyde kabul gören ilk çalışma oryantalist bir Fransız olan William Marçais'e aittir (Abu-Lughod, 1987; Uysal, 2020). Marçais, çalışmasında sık sık İslam şehirlerindeki çarşı ile camii arasındaki etkileşimi vurgulamış, hamamların da bu şehirler açısından karakteristik özelliklere sahip olduğunu aktarmıştır (Marçais, 1928; 97). Coğrafya alanında Türkiye'de çıkmaz sokaklar ile ilgili

ilk çalışmalardan biri Aliağaoğlu (2003) tarafından yapılmıştır. Bu çalışmada şehir morfolojisinin başlıca unsurları olan cadde ve sokak sistemleri ile konutlar incelenmiştir (Aliağaoğlu, 2003). Günümüzde, çıkmaz sokaklar ile ilgili Türkiye’de yapılan coğrafi çalışmalar yalnızca Osmanlı şehirleri, İslam şehirleri ve şehir coğrafyası alanları ile sınırlı olmakla beraber bu çalışmaların ancak küçük bir kısmı çıkmaz sokaklar ile ilgilidir (Aliağaoğlu & Uğur, 2016; Belge, 2023). Aliağaoğlu (2003) çalışmasında topografik özelliklerin baskısı yüzünden oluşan merdivenli sokaklara yer vermiştir. Bu tip sokaklar, daha detaylı bir şekilde ve şehrsel morfoloji bağlamında Şikoğlu (2022) tarafından Keban şehrinde araştırmaya tabi tutulmuştur. Yapılan çoğu şehrsel morfoloji çalışmasının aksine Keban yerleşmesi için yapılan çalışma (Şikoğlu, 2022) şehirde dokuyu oluşturan başlıca etkenin topografik etkenler olduğu yönündedir. Keban yerleşmesinin tipolojik olarak araştırılmasına dayanan bu çalışma, yine Türkiye coğrafya literatüründe sık rastlanmayan mekân dizim analizi (space syntax) yöntemiyle gerçekleştirilmiştir (Şikoğlu, 2022). Mekân dizim yöntemi kullanılarak yapılan farklı disiplinlere ait çalışmalar da bulunmaktadır (Eskidemir, 2016). Bunlar dışında Kalak tarafından Siverek şehrinde çıkmaz sokakların dağılımı çalışılmıştır. Literatürde çıkmaz sokakların dağılımını gösteren ender çalışmalardan biri mimarlık disiplini çerçevesinde oluşturulmuştur (Kalak, 2021).

Mekânsal açıdan şehrsel morfoloji ile cadde ve sokak sistemlerinin incelendiği farklı tarzda ve farklı yerleşimlere ait birçok çalışma bulunmaktadır (Dickinson, 1934; Stewig, 1966; Aliağaoğlu, 2003; Kaypak, 2010; Sınmaz & Özdemir, 2016; Eskidemir, 2016; Aliağaoğlu & Uğur, 2016; Kahraman, 2020; Dinç, 2021; Şikoğlu, 2022). Cadde-sokak sistemleri ile ilgili olarak ise Sınmaz ve Özdemir (2016) Türkiye’den örnekler ile lineer, ışınsal, konsantrik, semer, yay ve muhtelif biçimli şehrsel makroform bağlamında şehirlerin tipolojik karakterlerini incelemiş, daha sonra Siverek’in morfolojik gelişim sürecini, tipolojik özelliklerini ve planlama sürecini irdelemiştir (Sınmaz & Özdemir, 2016). Bunlar dışında yapılmış İslam şehirleri ile ilgili şehrsel morfoloji çalışmalarının birçoğunda çarşı veya ulu cami gibi özellikle belirtilen ve bu tip şehirlerin geneli açısından hamam, çeşme ve sur gibi imgeleşmiş yapılara atf yapılmaktadır (Marçais, 1928; Al-Sayyad, 1987; İnalçık, 1990; Can, 1992; Bayartan, 2005a; Yıldız, 2011; Demirci, 2012; Tümertekin & Özgüç, 2014; Kuban, 2017; Uğur & Aliağaoğlu, 2019; Dinç, 2021). Örneğin, Çorum şehri gibi cami ve çeşme çevresinde oluşan yerleşimler de bulunmaktadır (Aktüre, 1975).

Cadde ve sokak sistemlerine sosyolojik bakış açısı, mekâna derinlik ve insan-şehir ilişkisine beşerî bir perspektif kazandırmaktadır. Bu çerçevede kamusal ve özel alan ile ilgili yapılan ilk çalışmalar 1960’lı yıllarda başlamıştır (Eren, 2005). Kamusal alan ve özel alan kavramları, karşılıklı barındırdığı için dikatomik bir çerçevede incelenmesi gereken mekânsal kullanım pratikleri sonucunda oluşmuş yaklaşımlardır. Birbirine zıt bu kavramların birleşerek oluşturduğu dikatomik bakış açısı, şehrsel mekânın sosyolojik bütünü oluşturacak parçaları yansıtmaktadır. Bu bağlamda kamusal alan, bireyin, herkese ait olan çevredeki sivil yaşam alanıdır (Demir & Sesli, 2007). Bu yüzden bireyler evlerinden çıktıklarında, kamusal alana girerler. Evler ise o bireylerin özel alanlarıdır (Güdücü, 2015). Özel alan, ev içi alandır. Kamusal alan ise, tüm topluma ait olan alandır (Drummond, 2000).

Bu yüzden kamusal ve özel alanlar, şehrin mekânsal bütünlüğünü oluştururlar. Ayrıca kamusal mekân olarak nitelendirilen caddelere açılan daha küçük caddeler veya sokaklar yarı kamusal alan olarak tanımlanır. Eve (özel mekân) ulaşımın sağlandığı son sokak veya cadde ise yarı özel mekandır. Tüm bu bakış açılarının yanında 2000’li yıllardan beri çıkmaz sokaklar morfolojik olarak saf çıkmaz sokak ve sızdıran çıkmaz sokak başlıkları altında sınıflandırılmaktadır. Sızdıran tipteki çıkmaz sokaklar, yaya ulaşımı sağlayan ve bunları birbirine bağlayabilen niteliktedir. “Sızıntı yapan” bu sokaklar neredeyse ızgara tipi planlı bir bölge kadar erişilebilir olabilmektedir (Şekil 1 B). Ancak saf çıkmaz sokaklar (Şekil 1 A) -İslam şehirlerinde sıkça görüldüğü gibi- geçirgen olmayan bir haldedir (Cozens & Love, 2009).



Şekil 1. Saf-sızdırmayan tip çıkmaz sokak. (Gözüm (2019)’den esinlenerek hazırlanmıştır.) (A). Sızdıran tip çıkmaz sokak. (Gözüm (2019)’den esinlenerek hazırlanmıştır.) (B).

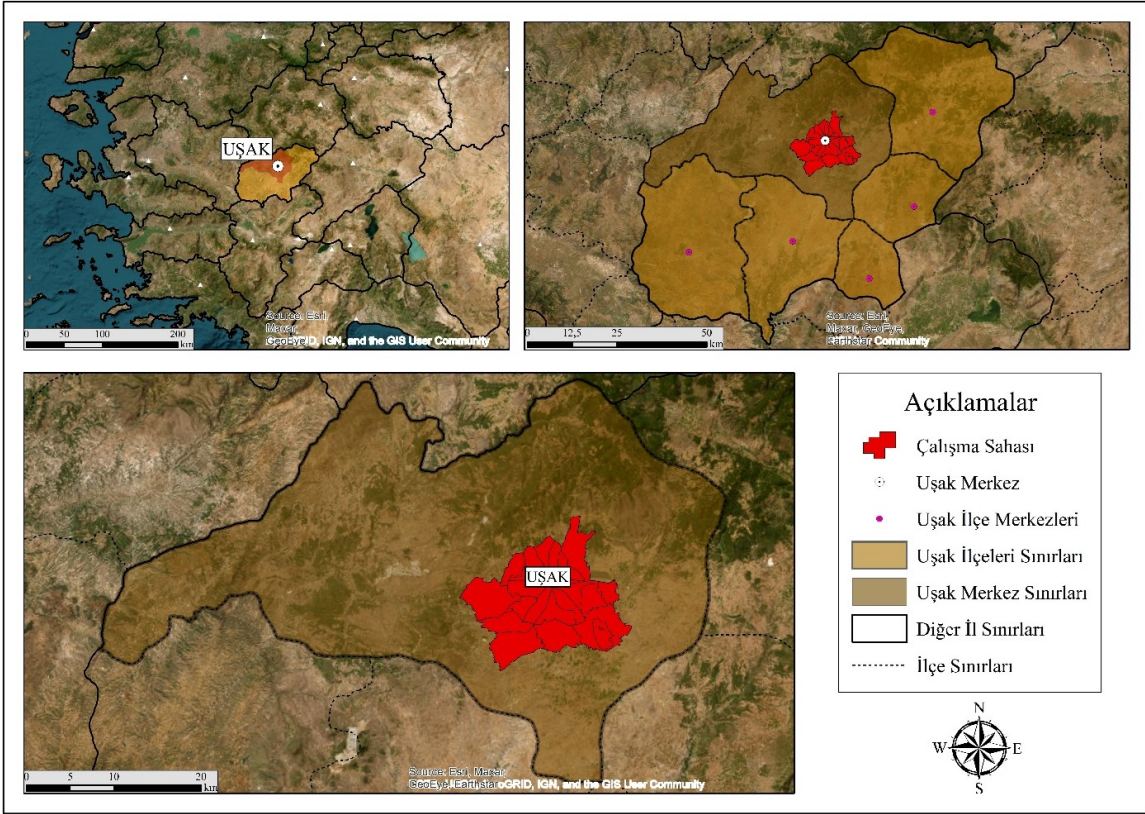
Figure 1. Pure-leakproof type dead-end street. (Prepared with inspiration from Gözüm (2019).) (A.). Leaky type dead-end street. (Prepared with inspiration from Gözüm (2019).) (B.).

1.2. Çalışma Sahası’nın Genel Özellikleri

İç Batı Anadolu bölümünde dalgalı bir plato karakteri gösteren Gördes-Uşak yöresinde (Darkot & Tuncel, 1978) yer alan (Şekil 2) Uşak şehrinde yerleşme tarihi eski dönemlere kadar (milattan önce 4000 civarı olduğu düşünülmektedir (Koçan, 2015)) uzanmaktadır (Yasak & Sıtmaç, 2024). Bu durum özellikle beylikler döneminden Osmanlı’ya kadar, Anadolu Türk İslam geleceğinin şehre hâkim olmasını sağlamıştır (Tutsak, 2001). Çalışma sahasını oluşturan Uşak şehri, Uşak ilinin kuzeybatısındaki merkez ilçede yer almakta ve ilin idari fonksiyonunu oluşturmaktadır (Deniz & Topuz, 2018; Sezer vd., 2018). Günümüzde Uşak şehri İzmir-Ankara karayolunun üzerinde bulunmakta ve bu durum şehrin alansal yayılışını etkilemektedir (Adıgüzel & Balta, 2021). Tüm bu özelliklerin, şehrin gelişiminde ve konutlar ile cadde-sokak sistemleri gibi şehrin morfolojik yapısında etkili olduğu anlaşılmaktadır (Sayan, 1997). Her şehirde olduğu gibi Uşak’ta da mekânsal gelişim yönünü etkileyen başlıca unsur topografyadır. Uşak şehri gelişimini ova yöneliminde göstermektedir (Doğanay & Deniz, 2015). Günümüzde Uşak şehri 29 mahalleden oluşmaktadır.

2. Yöntem

Bu araştırmada öncelikle çalışma konusu ile ilgili yerli ve yabancı literatür analiz edilmiştir. Daha sonra literatürdeki yaklaşımlar dikkate alınarak ilgili kurumlardan ikincil veriler ve harita altlıkları temin edilmiştir. Çıkmaz sokakların bulunduğu 17 mahalle için analizler yapılmıştır. Çıkmaz sokaklar ile ilgili elde edilen veriler ve bunların mahalle ölçeğinde oranları 1/1000 ölçekli imar paftalarının altlığında ArcMap 10.8 programında



Şekil 2. Çalışma sahasının lokasyon haritası.

Figure 2. Location map of the study area.

sayısallaştırılmıştır. Tüm çıkmaz sokakların, mahallelere göre oranının değerlendirilebilmesi için yüzde hesabı yapılmıştır. Böylelikle bir mahalledeki çıkmaz sokak sayısının tüm çalışma sahasındaki çıkmazlara oranı bulunmuştur. Sayı ve oran ile ilgili veriler Excele eklendikten sonra ArcMap programında sayısallaştırılmış olan polygon verilere geri dönmüş ve veriler aktarılmıştır. Aktarılan veriler nicel haritalama kapsamındaki koroplet haritalama yöntemine göre yoğunluk sınıflandırılmasına tabi tutulmuştur. Koroplet haritalama için sınırları belirli bir alanda gölgeleme, tarama veya renklendirme yöntemiyle bir verinin ilgili vektör birimleri içerisindeki sayısı veya yoğunluğunun gösterilmesi gereklidir (Şahin & Bozyiğit, 2023). Bu yöntemle şekiller oluşturulmuştur. Mahalle ölçeğindeki oranlamalar elde edilen sayısal veriler üzerinde bu çalışmaya özel olarak incelenmiştir. Sokakların ve diğer mekânların literatürde bulunan teorik bilgilere uygunluğu için Google Earth Pro programına vektör veriler aktarılmış ve uydu görüntüleri alınarak yorumlanmıştır. Bu sayede literatürde bulunan bilgiler çalışma sahası üzerinde incelemeye tabi tutulmuştur. Cadde ve sokak sistemleri ile özellikle çıkmaz sokaklar, literatürdeki kamusal, yarı kamusal, yarı özel ve özel mekân açıklamaları çerçevesinde Uşak şehrinde betimsel olarak ele alınmıştır. Bunun yanında çıkmaz sokaklar biçimsel açıdan eğri ve düz olarak incelenmiştir. Daha sonra, belirlenen sokakların kullanım pratikleri bağlamında saf ve sızdıran olarak yapılan sınıflandırmadaki durumları ortaya konmuştur.

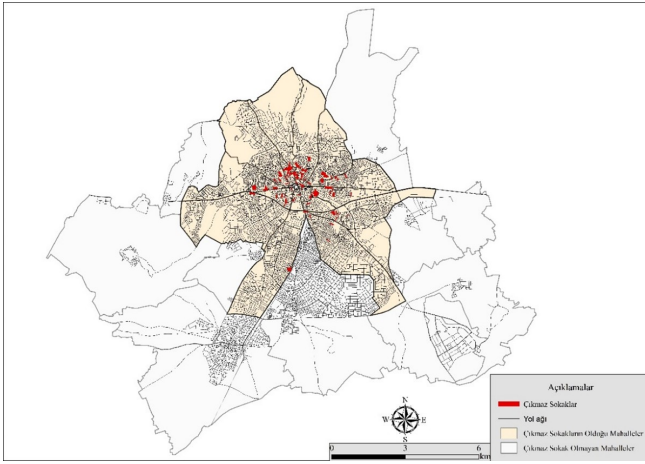
3. Bulgular

Uşak şehri mücavir alan içerisinde 29 mahalle bulunurken çıkmaz sokaklar 17 mahallede yer almaktadır (Tablo 1). 17 mahalle içerisinde günümüzde toplam 79 adet çıkmaz sokağa erişilmiştir (Şekil 3, 4; Tablo 1). Hepsi çıkmaz niteliğinde olma-

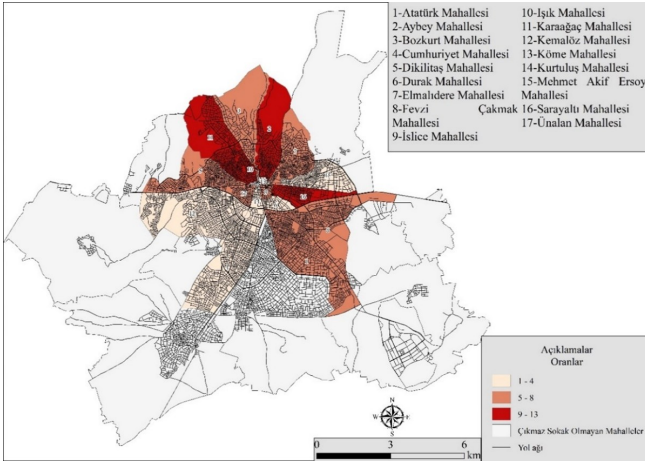
sına rağmen sokakların yalnızca 39'unun adında "çıkılmaz" ibaresi geçmektedir. 40 sokakta "çıkılmaz" ibaresi bulunmamaktadır. Bu durumda, adında "çıkılmaz" ibaresi geçen sokakların sayısından daha fazla "çıkılmaz" geçmeyen sokak bulunmaktadır. Bunun yanında adında çıkmaz ibaresi bulunan 3 sokak (İbrahim Abdullah Çıkılmazı (sızdıran tip çıkmaz), Taşkent Çıkılmazı, Boşluk Çıkılmazı) günümüzde artık çıkmaz sokak değildir. Google Earth Pro verilerine göre bu 3 sokağın çıkmaz niteliğini kaybeden, daha önceden çıkmaz olup sonradan açılan sokaklar olduğu anlaşılmaktadır. Anlam karmaşasına yol açan bu durumun sebebi, niteliği değiştirilmiş olan sokakların adlarında değişiklik yapılmamış olmasıdır. Bu durumda yakın bir geçmişte, Uşak'ın çalışma sahasını kapsayan bölümünde en az 82 adet çıkmaz sokak bulunduğu söylenebilir. Bu sokakların biri dışında hiçbirisi İslam şehirleri literatüründe değerlendirildiği gibi dar, dönemeçli veya eğri-büğürlü değildir. Bunda etken olan faktör planlama esaslarıdır. Anadolu şehirlerinde mahremiyet nedeniyle eğri büğürlü ve dolambaçlı formda görülen çıkmaz sokaklar günümüz Uşak şehrinde bu tarz sosyolojik bir oluşum sürecine dahil olmamıştır. Daha ziyade şehrin planlı mimari gelişimine uygun doğrusal bir form teşkil etmiştir. Böylelikle dar ve eğri büğürlü çıkmaz sokakların yoğun bulunduğu organik doku¹, Uşak şehrinde görülmemektedir.

Osmanlı şehirlerinin çeperlerini surlar oluşturmaktadır (Acun, 2002). Uşakta, Kargıcı Camisi (Aybey Mahallesi) etrafında ev temeli için yapılan kazılarda eski sur duvarlarına ait kalıntılar bulunmuştur. Bu bulgu Aybey Mahallesi'nin, Uşak'ın en eski mahallesi olduğunu düşündürmektedir (Sayan, 1997). Ayrıca Uşak şehrinin genel olarak (İzmir-Ankara Karayoluna göre) kuzeyinde, Aybey ve çevresindeki mahallelerde, çıkmaz sokakların diğer mahallere göre daha yoğun olarak görülmesi bunu kanıtlar niteliktedir.

¹ **Organik Doku:** Bilinçli tasarlama güdüsü barındırmayan ve geometrik özellikler (ızgara plan gibi) göstermeyen yerleşim biçimidir. Fiziki coğrafya şartlarına uygun ve oluşturulduğu dönemin kültürel özelliğini yansıtan organik doku, serbest desenli ve doğaçlama gelişmiş bir tasarı olarak tanımlanmaktadır (Kulöz, 2016).



Şekil 3. Çalışma sahasında bulunan çıkmaz sokakların lokasyonu.
Figure 3. The location of the dead-end streets located at the study area.



Şekil 4. Çıkma sokak oranlarının mahallelere göre dağılımı.
Figure 4. Distribution of dead-end street rates by neighborhoods.

Tablo 1. Çıkma sokak sayılarının mahallelere göre dağılımı.
Table 1. Distribution of Dead-end Street Rates by Neighborhoods.

Mahalleler	Çıkma Sokak Sayıları	Bir Mahalledeki Çıkma Sokak Sayısının Tüm Çıkma Sokaklara Oranı
Atatürk Mahallesi	4	5,06
Aybey Mahallesi	9	11,39
Bozkurt Mahallesi	5	6,32
Cumhuriyet Mahallesi	1	1,26
Dikilitaş Mahallesi	5	6,32
Durak Mahallesi	1	1,26
Elmalıdere Mahallesi	4	5,06
Fevzi Çakmak Mahallesi	5	6,32
Işık Mahallesi	9	11,39
İsliçe Mahallesi	4	5,06
Karaağaç Mahallesi	7	8,86
Kemalöz Mahallesi	2	2,53
Köme Mahallesi	2	2,53
Kurtuluş Mahallesi	2	2,53
Mehmet Akif Ersoy Mahallesi	3	3,79
Sarayaltı Mahallesi	10	12,65
Ünalan Mahallesi	6	7,59
Toplam	79	100

Çıkma sokaklar kamusal, özel, yarı özel ve yarı kamusal başlıkları altında incelenebilir. Çıkma sokağın girişi yarı kamusaldır. Çıkma sokağın ev ile arasındaki bağlantının sağlandığı bölüm ise yarı özel alanı teşkil eder (Şekil 5, 6). Geniş caddelerden, çık-

maz sokağı oluşturan herhangi bir eve doğru gidildikçe, aslında kamusal mekândan özel mekâna doğru geçiş görülmektedir (Gürbüz Yoldaş, 2007; Sarı Başman & Akın, 2018).

Çıkma sokaklar için daha yakın zamanlarda ortaya çıkan terimler ise "saf" ve "sızdırmaz" terimleridir. Saf veya sızdırmaz sokaklar yalnızca ilintili sokaktaki kişilere erişim sağlayan, kamusal erişim yolları ile ya da yaya yolları ile bağlantı kurmayan tasarımları ifade eder. Belirgin şekilde geçiren olan çıkma sokaklar ise "saf olmayan" veya "sızdıran" olarak adlandırılır (Cozens & Hillier, 2008). Biçimsel olarak çıkma sokaklar Gözüm (2019) tarafından eğrisel çıkma sokak, doğrusal çıkma sokak (Şekil 8) ve adacıklı çıkma sokak olarak sınıflandırılmıştır (Gözüm, 2019). Erişilen çıkma sokaklarda, İslam şehri modelindeki herhangi bir çıkma sokağın eğrisel özelliği bulunmamaktadır. Bu dokuya sahip olmayan ancak yine de neredeyse açı oluşturacak şekilde eğrisel şekillenmiş tek çıkma sokak Vakıf Çıkma Sokakı'dır (Şekil 7, Fotoğraf 1).

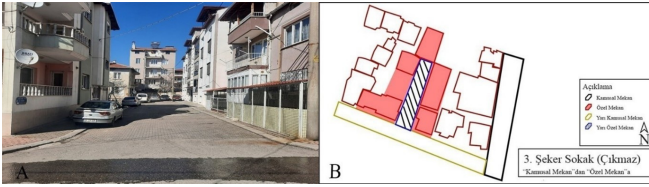
Vakıf Çıkma Sokakı'nın, Osmanlı şehirlerinin geleneksel dokusundaki imgeleşmiş çıkma sokak imajında olmamasının nedenlerinden biri, biçimsel olarak eğri bir özellik göstermesine rağmen sızdıran tipte olmasıdır. Sızdıran tipteki çıkma sokaklar mahremiyet ve güvenlik algısı ile örtüşmemektedir. Çıkma sokak kullanım pratiklerinin günümüz şartlarına göre yeniden şekillenmesi bu sokak örneğinde mümkündür. Çıkma sokakların eğri olması, sokağın sonundaki evlere erişimi zorlaştırmaktadır. Ancak bu sokakta çıkmanın sonunu kamusal bir alan olan caddenin kaldırımı oluşturmaktadır. Bunun yanında Vakıf Çıkma Sokakının iki arter cadde arasında bulunması yarı kamusal özellik gösterecek olan bağlayıcı bir başka sokağın varlığını yok etmektedir. Bu sebeple eve açılan bu sokağın kendisi de yarı özel mekân niteliği taşıyamamaktadır. Herhangi bir şekilde kamusal veya özel mekâna bulunmayan yakınlığı bu sokağın hem yarı kamusal hem de yarı özel olarak algılanmasına sebebiyet verebilir. Ancak genel olarak bakıldığında ikisi de değildir. Bu sokaktaki evden çıkan biri için ilk bakışta yarı özel olarak görülebilir. Ancak Vakıf Çıkma Sokakı, o kişi caddeye ulaşmadan hemen önce yarı kamusaldır. Sokak bir çizgi olarak düşünüldüğünde kişinin evinin önünde bulunan nokta yalnızca o kişinin yarı özel mekanıdır. Ancak sokaktan geçen biri için aynı nokta yarı kamusal mekandır. Mahremiyet algısı çerçevesinde farklı bireyler açısından farklı algılanan bu noktanın kullanım pratiği, Vakıf Çıkma Sokakını geleneksel bir çıkma sokaktan ayırmaktadır. Ayrıca çok katlı apartmanlar ile çevrili olması şehrsel morfoloji bakımından da sokağı geleneksellikten, mahremiyetten ve "özel" kavramından uzaklaştırmaktadır.

Genel olarak şehrin çeperinde bulunmayan, aksine çevresinde şehrin gelişim gösterdiği kentsel sit alanları, eski şehirlerin doku ve yapı özellikleri ile geleneksel hayat tarzının biçimsel yansımalarını içeren alanlardır. Tıpkı şehrin tamamı ve bunu oluşturan peyzaj gibi hatta cadde ve sokak sistemleri gibi kentsel sit alanları da doğanın ve insanlığın karşılıklı etkileşiminden ortaya çıkmıştır. Kentsel sit, toplumsal kültür ve bu kültürün oluştuğu doğal çevre içerisindeki beşerî yapıtların tümü gibi kültürel peyzaj oluşumunun içerdiği mimari, estetik ve sanatsal özellikleri olan tekil yapıları içinde barındırır. Belirli özellikler ve barındırdığı önem sayesinde şehir içerisinde korunma gereksinimi taşıyan alanlar sit alanlarıdır (Kültür ve Turizm Bakanlığı, 2006; Erdoğan, 2011).



Şekil 5. 1. Mezarlık Sokak (doğuda) ve 3. Şeker Sokak (yarı özel mekânı ve yarı kamusal mekânı oluşturan iki sokağın da ismi aynı) bağlamında kamusal, yarı kamusal, yarı özel ve özel mekân.

Figure 5. 1. Mezarlık Street (to the east) and 3. Şeker Street (the two streets that make up the semi-private space and the semi-public space have the same name) is a public, semi-public, semi-private and private space in the context of.



Şekil 6. Atatürk Mahallesi 3. Şeker Çıkması (saf) (A). Şeker Çıkması (saf) şematik gösterim (B).

Figure 6. Atatürk Neighborhood 3. Şeker Dead-end (pure) (A). Şeker Dead-End (pure) schematic representation.



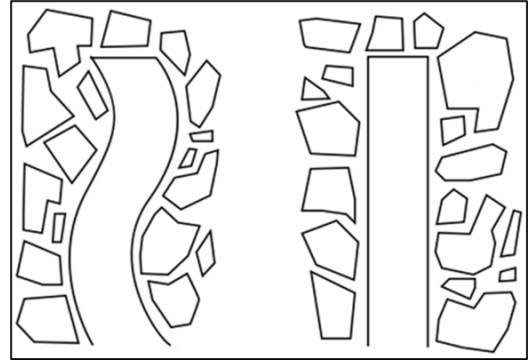
Şekil 7. Sızdıran çıkma sokak örneği-kaldırma açılmaktadır (Vakıf Çıkması).

Figure 7. An example of a leaky dead-end street- it leads to the side-walk (Vakıf Dead-End).



Fotoğraf 1. Vakıf Çıkma sokağı'nın girişi (kuzey) ve sızdıran kısmı (güney).

Photo 1. The entrance to Vakıf Dead End Street (north) and the leaky section (south).



Şekil 8. Eğri ve düz çıkma sokaklar. (Gözüm (2019)'den esinlenerek hazırlanmıştır.)

Figure 8. Crooked and straight dead-end streets. (Prepared with inspiration from Gözüm (2019))

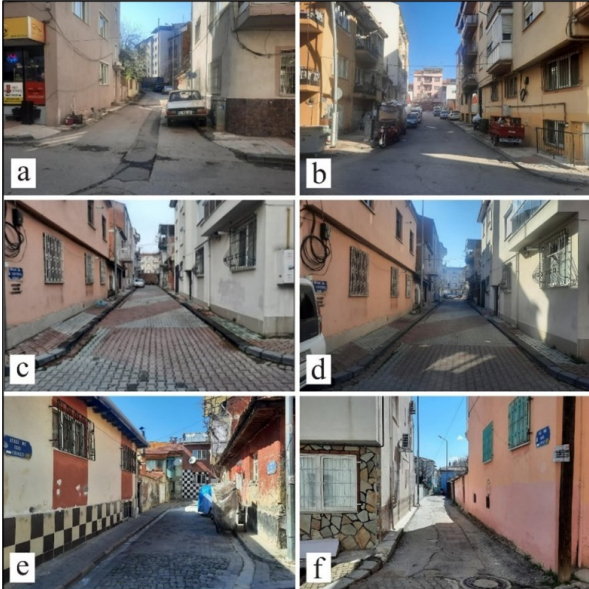
Uşak kentsel sit alanı Köme ve Özdemir Mahallelerinin büyük bir kısmını; Aybey, Işık ve İslice Mahallelerinin ise küçük bir kısmını içermektedir (Şekil 9). Bu alan, şekil 4'te koyu kırmızı renkler ile gösterilen mahallelerin birleştiği yerde (Sarayaltı Mahallesi haricinde diğerlerinin güneyinde) bulunmaktadır. Yerleşim yerinin, günümüzden daha eski dönemlerde, şehrin, yükseltisi daha fazla olan kuzey bölümlerinde bulunduğu bilinmektedir. Bu doğrultuda kentsel sit alanının eski yerleşimin güneyinde, bugün ise İzmir-Ankara yolunun bulunduğu hattın kuzeyinde olduğu söylenebilir. Uşak Belediyesi Plan Raporuna göre Tirit Sokak, Seçkin Sokak (raporda Yurt Sokak olarak geçmektedir. Ancak Yurt Sokak kentsel sit alanının dışında, doğusundadır) ve Gediz Uluyolu Caddesi şehirde ilk yerleşme alanlarıdır. Dokuz Sele Çayı'nın doğusu ve batısında da ilk yerleşimlerin varlığından söz etmek mümkündür (Uşak Belediyesi Plan Raporu, 2023). Bu yüzden kentsel sit alanı özellikle, içerdiği konut tipolojisinin geleneksel yansıması ve çıkma sokakların yoğunlaştığı mahallelerin merkezinde bulunması, içerik bakımından kültürel peyzajın en net yansıtılabileceği konumdur. Uşak şehri özelinde de eski şehir dokusunun oluşmasına neden olan şehrsel morfolojik unsurlar sit alanının lokasyonunu belirlemiştir. Bu konumda ve böyle bir öneme sahip kentsel sitin gerçekten de korunması gerekliliği, şehrsel kimliğin sürdürülebilirliği ve geleneksel şehir morfolojisinin yansımasının görüldüğü alanın geleceği ve kültürel peyzajın muhafazası için önemlidir. Uşak'ta Cumhuriyet'in ilk zamanlarından kalan birçok tescilli geleneksel konut bulunmaktadır. Bu konutlar genellikle Aybey, Işık, Karaağaç ve Kurtuluş Mahallelerinde görülmektedir. Koruma altına alınan bu konutlar, Uşak'ın tarihi şehir dokusu ve geleneksel mimarisi çerçevesinde kültür mirası özelliği taşımaktadır (Yılmaz, 2023). Çıkma sokaklarda olduğu gibi geleneksel konutlar açısından da kesişim noktasında bulunan kentsel sit alanı, bir bütün olarak geleneksel şehir morfolojisinin merkezindedir. Bu gibi alanlarda yaşanacak olan morfolojik değişiklikler, şehrin geleneksel mekân imajının bozulmasına sebep olabilmektedir (Ünver, 2016).

1. Karakıran (batı) ve 2. Karakıran (doğu) çıkma sokakları (fotoğraf 2a, 2b), Karakıran Sokağına açılmaktadır. Böylece Karakıran Sokak bu çıkma sokakların ikisine de yarı kamusal alan özelliği sağlamaktadır. Her iki çıkma sokak da sızdırmaz özelliktedir. 2. Karakıran çıkma sokak tamamen düz bir özellik gösterirken, 1. Karakıran Çıkma sokak, Vakıf Çıkma sokak kadar olmasa da sokağın sonuna doğru eğri bir özellik göstermektedir. Kuzey-güney uzanımlı Karakıran So-



Şekil 9. Çevresinde yerleşim kurulan ilk yollar ve kentsel sit alanının şehir içerisindeki lokasyonu (Uşak Belediyesi Plan Raporu'ndan (2023) esinlenerek hazırlanmıştır).

Figure 9. The first roads around which settlements were established and the location of the urban site area within the city (Prepared based on the Uşak Municipality Plan Report (2023)).



Fotoğraf 2. Üşak Mahallesi, 1. Karakıran Çıkma Sokağı (a). Üşak Mahallesi, 2. Karakıran Çıkma Sokağı (b). Üşak Mahallesi, Karatekeli Çıkma Sokağı (18.01.2024'de çekilmiştir) (c). Üşak Mahallesi, Karatekeli Çıkma Sokağı (24.03.2024'de çekilmiştir) (d). Aybey Mahallesi, Eğri Çıkma Sokağı (e). Işık Mahallesi, Güzel Çıkma Sokağı (f).

Photo 2. Üşak Neighbourhood, 1. Karakıran Dead-end (a). Üşak Neighbourhood, 2. Karakıran Dead-end (b). Üşak Neighbourhood, Karatekeli Dead-end (taken on 18.01.2024) (c). Üşak Neighbourhood, Karatekeli Dead-end (taken on 24.03.2024) (d). Aybey Neighbourhood, Eğri Dead-end (e). Işık Neighbourhood, Güzel Dead-end (f).

kak'ı dik kesen bu çıkma sokaklar, ızgara planlı dokuya ayrıntı ve iç mekanlar sağlamaktadır (Eskidemir & Kubat, 2018). Üşak Mahallesi'nde bulunan Karatekeli Çıkma Sokağı'nın çalışma süreci içerisinde morfolojik özelliğinin değiştiği görülmektedir. Bu çıkma 18.01.2024 tarihinde sızdırmaz tipte bir çıkma sokakken (fotoğraf 2c) yapılmış olan ikinci arazi çalışması tarihinde (24.03.2024) açıldığı (fotoğraf 2d) görülmüştür.

Günümüzde hala bir yola bağlanmayan bu sokak belirtilen tarihler arasında, çıkma olmasını sağlayan örülü duvarın yıkılması sebebiyle sızdıran tip çıkmaza dönüştürülmüştür. Aybey Mahallesi'nde bulunan Eğri Çıkma Sokağı (fotoğraf 2e) adının aksine düz ve saftır. Adının "Eğri" olmasının sebebinin, bağlandığı sokağın adlandırma pratiğinden kaynaklandığı düşünülmektedir. Bağlandığı sokak eğri niteliktedir ve adı da "Eğri"dir. Üşak'ta erişilen birçok çıkma sokağın adı bağlandığı sokağın adı ile aynıdır. Tek katlı konutların çevrelediği Eğri Çıkma Sokağı bu özelliği ile çalışma sahasındaki diğer birçok çıkma sokaktan ayrılmaktadır. Işık Mahallesi'ndeki Güzel Çıkma Sokağı (fotoğraf 2f) dar olması sayesinde organik dokuya aitmiş gibi görünse de ızgara plan ile çevrelenmiştir.

4. Sonuç

Günümüz şehirlerine bütüncül bir şekilde bakıldığında görülebilecek olan en önemli özelliklerinden biri heterojen bir yapıya sahip olmalarıdır. Bu heterojen yapının görünümünü oluşturan unsurlar; yapılar, konutlar ve cadde-sokak sistemleridir. Çalış-

manın konusunu oluşturan çıkmaz sokaklar, cadde ve sokak sistemlerinin içerisinde, Anadolu şehri bağlamında şehirselleşmenin kültür ile bağlantısının kurulabileceği iki etkenden birisidir. Sanayi devrimi öncesi şehirlerinde daha sık görülen teknolojik ve çevresel şartların şehirler üzerindeki etkisi oldukça azdır. Bu yüzden sanayi öncesi şehirler, toplumunun kimliğini, sosyal yapısını ve kültürünü daha net yansıtabilen peyzajları oluşturmuştur. 1900'lü yıllarda beklentisi ve algısı değişmeye başlayan şehir planlama süreçleri ile beraber alışılmış mekânsal üretim de farklılaşarak şehirlerin tek tipte görülmesine sebep olan modernleşme hareketleri başlamıştır (Sakar Atçeken, 2022). Bu süreç sonucu yaşanan değişim Anadolu şehirlerinin karakteristik organik dokusunu bozarak belirli bir plan çerçevesince oluşturulan şehirlere dönüşmesine neden olmuştur. Geometrik tasarımların görüldüğü şehir planlarında, bireylerin çıkarlarına veya beklentilerine göre oluşturulmuş dar ve çıkmaz sokakların ortadan kaldırılmaya başlandığı anlaşılmaktadır (Bayartan, 2017).

Çalışmada Uşak şehrinde mahalleler ölçeğinde çıkmaz sokakların varlığı saptanmıştır. Bu çıkmaz sokakların buldukları mahalleler perspektifinde göstermiş olduğu yoğunluklar önem arz etmektedir. Çıkmaz sokakların dağılımına bakıldığında, şehirselleşme morfolojik görünümü oluşturan tarihin ve kültürün etkin bir rol oynadığı söylenebilir. Tarihi ve kültürel parametrelerin, Uşak'ta çıkmaz sokakların dağılımında etkili olmasının sebepleri arasında;

1. Günümüzdeki Uşak şehrinin, ilk kurulduğu alana göre daha az yükseltiyeye sahip bir alanda bulunması,
2. Eski Uşak'ın şu an yer aldığı alana göre daha kuzeyde olması,
3. Kentsel sit alanının bulunduğu çevrede (içerisinde Ulu Cami'yi de barındıracak şekilde), diğer mahallelere göre, çıkmaz sokak sayısının daha fazla olması,
4. Kentsel sit alanının, Uşak'ı doğu-batı istikametinde ikiye bölen karayolunun kuzeyinde bulunması ve sınırları içerisinde bulunan Dokuz Sele Çayı ile metin içinde belirtilen üç sokağın Uşak'ta ilk yerleşimleri oluşturan bölge olması yer almaktadır.

Uşak'taki çıkmaz sokakların literatürde olduğu gibi dar, dolambaçlı, eğri bükürlü değildir. Bu morfolojik görünümünde ve kullanım pratiklerinde etkili olan sebeplerin, planlama ve modernleşme ile ilgilidir. Uşak'ta çıkmaz sokaklarının hem morfolojik hem de kullanım pratikleri bakımından ve içerdiği sosyolojik durum bağlamında geleneksel Anadolu şehirlerinin organik dokusuna uymadığı sonucuna ulaşılmıştır. Uşakta, Anadolu şehri yapısını teşkil eden ve şehirselleşme morfolojik görünümünden beklenen tek yansıma, Ulu Cami'nin şehir merkezinde bulunmasıdır. Şehirde sadece Vakıf Çıkmazı'nın eğri özellikte olması ancak bu sokağında mahremiyet algısını barındırmayacak derecede başka bir alana sızıntısının olması organik dokunun Uşak çıkmaz sokakları özelinde okunamayacak olduğunu göstermektedir. Böylece çıkmaz sokakların varlığını sürdürebilme nedeninin kültür ve tarih olduğu, biçimlerinin belirleyicisinin ise organik sokak dokusu formlarını taşımayan planlama ilkeleri ve modernleşme hareketleri olduğu söylenebilir. Çıkmaz sokaklar, Uşak şehri genelinde izgara plan tipine yalnızca ayrıntı ve derinlik katmıştır.

Çıkar Çatışması/Conflict of Interest: Yazarlar herhangi bir çıkar çatışması olmadığını beyan eder. *The authors declare that there is no conflict of interest.*

Yazar Katkısı/Author Contribution: Çalışmanın konsepti ve tasarımı Ü. Y. tarafından hazırlanmıştır. Verilerin toplanması C. S., yorumlanması ise Ü. Y. tarafından yapılmıştır. Arazi çalışmaları Ü. Y. ve C. S. tarafından yapılmıştır. İlk yazım ve okuma Ü. Y. ve C. S. tarafından yapılmıştır. Son gözden geçirme ve düzenlemeler Ü. Y. tarafında yapılmıştır. *The study's conceptual framework and design were developed by Ü. Y. The data were collected by C. S. and interpreted by Ü. Y. The field research was conducted by Ü. Y. and C. S. The initial drafting and reading of the paper was done by Ü. Y. and C. S. Final editing and proof-reading were done by Ü. Y.*

Etik Kurulu Onayı/Ethics Committee Approval: Bu çalışma için Etik Kurul Onay Belgesi gerekmemektedir. *Ethics Committee Approval is not required for this study.*

Veri Erişilebilirliği/Data: Haritalarda kullanılan cadde ve sokak verileri Uşak Belediyesi'nden temin edilmiştir. *Street and alley data used in the maps were obtained from Uşak Municipality.*

Kaynakça

- Abu-Lughod, J. L. (1987). The Islamic city – historic myth, Islamic essence, and contemporary relevance. *International Journal of Middle East Studies*, 19 (2), 155-176.
- Acun, F. (2002). A portrait of the Ottoman cities. *The Muslim World*, 92, 255-281.
- Adıgüzel, F., & Balta, M, Ö. (2021). COVID-19 sürecinde kentsel açık ve yeşil alan erişilebilirliği: Uşak kenti örneği. *Türk Coğrafya Dergisi*, (79), 17-24. <https://doi.org/10.17211/tcd.993130>
- Aktüre, S. (1975). 17. yüzyıl başından 19. yüzyıl ortasına kadarki dönemde Anadolu Osmanlı şehrinde şehirselleşme süreci. *ODTÜ Mimarlık Fakültesi Dergisi*, 1 (1), 101-128.
- Aliağaoğlu, A. (2003). Afyon'da şehir morfolojisinin iki unsuru: Cadde-sokak sistemi ve konutlar. *Coğrafi Bilimler Dergisi*, 1 (2), 63-83.
- Aliağaoğlu, A., & Uğur, A. (2016). Osmanlı Şehri. *Süleyman Demirel Üniversitesi Fen-Edebiyat Fakültesi Sosyal Bilimler Dergisi* (38), 203-226.
- Al-Sayyad, N., & Türel, I. (2009). Islamic Urbanism. İçinde R. Kitchin, & N. Thrift (Eds.), *International Encyclopedia of Human Geography* (pp. 598-606). Elsevier. [10.1016/B978-008044910-4.01058-0](https://doi.org/10.1016/B978-0-08044910-4.01058-0)
- Al-Sayyad, N. (1987). Space in an Islamic city: Some urban design patterns. *Journal of Architectural and Planning Research*, 4 (2), 108-119.
- Arı, Y. (2005). Amerikan kültürel coğrafyasında peyzaj kavramı. *Doğu Coğrafya Dergisi*, 10 (13), 311-339.
- Arı, Y., & Köse, A. (2005). İnsan-çevre etkileşimini yorumlamada yeni bir alternatif: Kültürel coğrafya. Ulusal coğrafya kongresi 2005 içinde *Prof. Dr. İsmail Yalçınlar anısına* (ss. 51-59). Türk

- Coğrafya Kurumu Yayınları.
- Bajunid, A. F. I., Abbas, M. Y., Nawawi, A. H., Rameli, A., & Rodi, W. N. W. (2013). Demystifying the cul-de-sac courtyards syntax. *Procedia-Social and Behavioral Sciences*, 105, 525-535.
- Bayartan, M. (2005a). Tarihi coğrafya çalışmaları açısından şehir ve Osmanlı şehri. *İstanbul Üniversitesi Edebiyat Fakültesi Coğrafya Bölümü Coğrafya Dergisi*, 13, 85-92.
- Bayartan, M. (2005b). Osmanlı şehrinde bir idari birim: Mahalle. *İstanbul Üniversitesi Edebiyat Fakültesi Coğrafya Dergisi*, 13, 93-107.
- Bayartan, M. (Ed.) (2017). *Şehir Coğrafyası II*. Beta Basım.
- Belge, R. (2023). Çıkmaz sokakların oluşumu: İslam ve batı şehirlerinin mukayesesi. *Mukaddime*, 14 (2), 199-226. <https://doi.org/10.19059/mukaddime.1380561>
- Bıçakçı, H., & Yıldırım, C. (2018). İslam uygarlığında kent ve kentleşme. *Bitlis Eren Üniversitesi Sosyal Bilimler Enstitüsü Dergisi*, 7 (2), 541-561.
- Can, İ. (2012). İslam şehrine dair sosyolojik okumalar. *OPUS Uluslararası Toplum Araştırmaları Dergisi*, 3 (6), 6-27.
- Can, Y. (1992). H.I-III. / M.VII-IX.YY. İslam şehri. *Ondokuz Mayıs Üniversitesi İlahiyat Fakültesi Dergisi*, 6 (6), 109-138.
- Cerasi, M. M. (2001). Osmanlı kenti, Osmanlı İmparatorluğunda 18. ve 19. yüzyıllarda kent uygarlığı ve mimarisi (2. Baskı) (A. Ataöv, Çev.). Yapı Kredi Yayınları.
- Cezar, M. (1977). *Anadolu öncesi Türklerde şehir ve mimarlık*. Türkiye İş Bankası Kültür Yayınları.
- Chiaradia, A. J. F. (2019). Urban morphology/urban form. İçinde Orum, A. (Ed) *The Wiley Blackwell Encyclopedia of Urban and Regional Studies* (pp. 1-6). John Wiley & Sons Ltd.
- Cleef, E. V. (1932). The urban profile. *Annals of the Association of American Geographers*, 22 (4), 237-241.
- Cozens, P. M., & Hillier, D. (2008). The shape of things to come': New urbanism, the grid and the cul-de-sac. *International Planning Studies*, 13 (1), 51-73.
- Cozens., P. M., & Love, T. (2009). Manipulating permeability as a process for controlling crime: Balancing security and sustainability in local contexts. *Built Environment*, 35 (3), 346-365.
- Çatalbaş, F., & Ecemiş Kılıç, S. (2022). Tarihi Kentsel Peyzaj [Historic Urban Landscape (HUL)] yaklaşımı perspektifinde İzmir tarihi liman kentinde planlama ve kültürel mirasın korunmasına yönelik katılımcı bir model. *Megaron*, 17 (3), 526-541.
- Çobanlı, F. T., & Ceylan, M. A. (2023). Şehrin ufuk çizgisine etkileri bakımından İstanbul'da gökdelenler. *Doğu Coğrafya Dergisi*, 28 (50), 25-38. <https://doi.org/10.5152/EGJ.2023.23058>
- Darkot, B., & Tuncel, M. (1978). *Ege Bölgesi coğrafyası*. İstanbul Üniversitesi Yayınları.
- Demir, Ş., & Sesli, M. (2007). Kamusal alan (Türkiye'de kamusal alan kavramlaştırılmasının muhtevası: Tektiplilik mi, çoğulculuk mu?). *Sosyal Bilimler Araştırmaları Dergisi*, 2 (1), 273-292.
- Demirci, M. (2012). İslam'da şehir ve şehrin sosyal dinamikleri. İçinde Köksal, A. (Ed) *Kent Sosyolojisi* (ss. 69-89). Hece Yayınları.
- Deniz, M., & Topuz, M. (2018). Coğrafi bilgi sistemleri (CBS) destekli çok kriterli karar verme yöntemleri ve analitik hiyerarşi tekniği kullanarak Uşak merkez ilçede alternatif çöplük alanlarının belirlenmesi. *Journal of History Culture and Art Research*, 7 (5), 544-578. DOI:10.7596/taksad.v7i5.1830
- Dickinson, R. E. (1934). The town plans of East Anglia. A study in urban morphology. *Geography*, 19 (1), 37-50.
- Diñç, F. (2021). İslâm inşâ hukukunun Mardin kent mekânına yansması (11.-19. yy). *Mukaddime*, 12 (2), 307-346. <https://doi.org/10.19059/mukaddime.868609>
- Doğanay, H., & Deniz, M. (2015). Ulaşım sistemleri ve Uşak. *Doğu Coğrafya Dergisi*, 19 (32), 1-26. <https://doi.org/10.17295/dcd.71556>
- Drummond, L. B. W. (2000). Street scenes: Practices of public and private space in urban Vietnam. *Urban studies*, 37 (12), 2377-2391.
- Durukan, A., & Öztürk, B. Ö. (2021). Mekan ve kültürel demans. *İdil*, 77, 31-39. DOI:10.7816/idil-10-77-03
- Düzbakar, Ö. (2003). Osmanlı Döneminde mahalle ve işlevleri. *U.Ü. Fen-Edebiyat Fakültesi Sosyal Bilimler Dergisi*, 4 (5), 97-108.
- Erdoğan, E. (2011). Kültürel peyzajlar. İçinde Yazgan, M. E. (Ed) *Peyzaj çevre ve tarım* (ss. 46-74). Anadolu Üniversitesi.
- Eren, A. (2005). Özgürlükler mekânı olarak kamusal alan. *Erzincan Binali Yıldırım Üniversitesi Hukuk Fakültesi Dergisi*, 9 (3-4), 95-124.
- Eskidemir, K. (2016). *Kent morfolojisi ve kültür: Anadolu ve İtalya kentleri karşılaştırmalı analizleri* (Yayın numarası 450936) [Yüksek Lisans Tezi, İstanbul Teknik Üniversitesi Fen Bilimleri Enstitüsü Kentsel Tasarım Anabilim Dalı, İstanbul]. Yüksek Öğretim Kurulu Başkanlığı Tez Merkezi.
- Eskidemir, K., & Kubat, A. S. (31 Ekim- 2 Kasım 2018). Kent morfolojisi ve kültür: Anadolu ve İtalya kentleri. İçinde E. S. Kubat, E. Kürkcüoğlu, E. Küçük, İ. Kurtuluş, K. Eskidemir, & M. Akay (Eds.) *"DeğişKent" Değişen kent, mekân ve biçim Türkiye kentsel morfoloji araştırma ağı II. kentsel morfoloji sempozyumu* (ss. 273-294). İstanbul Teknik Üniversitesi Mimarlık Fakültesi.
- Fuchs, R., & Ford, L. R. (1983). Architecture and the geography of the American city. *Geographical Review*, 73 (3), 324-340.
- Gauthiez, B. (2004). The history of urban morphology. *Urban Morphology*, 8 (2), 71-89.
- Gordon, G. (1984). The shaping of urban morphology. *Urban History Yearbook*, 11, 1-10.
- Gottmann, J. (1976). *Şehirselleşmenin gelişmesi* (N. Özgüç, Çev.). İstanbul Üniversitesi Yayınları.
- Gözüm, İ. G. (2019). *Çıkmaz sokaklarda sosyal etkileşimin mekansal ve toplumsal nitelikleri bağlamında değerlendirilmesi: Aziz Mahmut Hüdayi Mahallesi örneği* (Yayın numarası 613399) [Yüksek Lisans Tezi, İstanbul Teknik Üniversitesi Fen Bilimleri Enstitüsü Kentsel Tasarım Anabilim Dalı, İstanbul]. Yüksek Öğretim Kurulu Başkanlığı Tez Merkezi.

- Groat, L. N. (1992). Rescuing architecture from the cul-de-sac. *Journal of Architectural Education*, 45 (3), 138-146.
- Gutenschwager G. (1962). Urban geography and its relationship to ecistics. *Ecistics*, 14 (84), 201-203.
- Güdücü, B. (2015). Özel alan, kamusal alan, kent ve insan. *Aydın İnsan ve Toplum Dergisi*, 1 (1), 59-67.
- Gürbüz Yoldaş, N. (2007). *Anadolu geleneksel konut dokusundaki çıkmaz sokak işlevinin günümüzdeki durumunun irdelenmesi* (Yayın numarası 212373) [Yüksek Lisans Tezi, Selçuk Üniversitesi Fen Bilimleri Enstitüsü Mimarlık Ana bilim Dalı, Konya]. Yüksek Öğretim Kurulu Başkanlığı Tez Merkezi.
- İnalçık, H. (1990). Istanbul: An Islamic city. *Journal of Islamic Studies*, 1. 1-23.
- İncili, Ö. F., & Akdemir, İ. O. (2016). İklimin konut üzerine yansımaları: Tarihi Kilis evleri örneği. *Fırat Üniversitesi Sosyal Bilimler Dergisi*, 26 (2), 1-11.
- Kahraman, M. (2020). Cadde ve sokak sistemleri açısından Muğla şehrinin gelişimi: 3 dönem, 3 bölge. İçinde M. Gökçe, A. Çandarlı Şahin, & A. Karadeniz (Eds.) *Konuşan sokaklar "Menteşe"* (1. Baskı) (ss. 72-83). Günce Yayınları.
- Kalak, M. (Ed.) (2021). *Geleneksel dokuda çıkmaz sokak oluşumu ve koruma sorunları: Siverek*. İksad Yayınevi.
- Karakaş, M. (2019). Kent, mekân ve toplum: Mekân sosyolojisine giriş. İçinde M. Karakaş (Ed) *Kent, Mekân ve Toplum* (ss. 15-43). Tezkire Yayıncılık.
- Kaypak, Ş. (2010). Antakya'nın kent kimliği açısından irdelenmesi. *Mustafa Kemal Üniversitesi Sosyal Bilimler Enstitüsü Dergisi*, 7 (14), 373-392.
- Kejanlı, D. T. (2010). Anadolu'da Selçuklu ve Osmanlı dönemlerinde kent sistemi, kale ve merkez-çarşı gelişimi. *Social Sciences*, 5 (3), 287-302. <https://doi.org/10.12739/10.12739>
- Keleş, R. (2021). *Kentbilim terimleri sözlüğü* (3. Baskı). İmge Kitabevi.
- Kızıltepe, B. (2014). *Kent sokaklarının mekân incelemesi: Çıkmaz sokak örneği* (Yayın numarası 391398) [Yüksek Lisans Tezi, İstanbul Üniversitesi Sosyal Bilimler Enstitüsü İstanbul Araştırmaları Anabilim Dalı, İstanbul]. Yüksek Öğretim Kurulu Başkanlığı Tez Merkezi.
- Kızıltepe, B. (2018). Mekânın gemeinschaft ilişki ağına etkisi: Çıkmaz sokak örneği. *Bolu Abant İzzet Baysal Üniversitesi Sosyal Bilimler Enstitüsü Dergisi*, 18 (4), 235-256. <https://doi.org/10.11616/asbed.v18i41997.505880>
- Koçan, N. (21-23 Mayıs 2015). İl olduğu yıllarda Uşak kenti imar durumu. İçinde *TUFUAB VIII. Teknik Sempozyumu* (ss 1-6). Selçuk Üniversitesi.
- Kuban, D. (2017). *Türk ahşap konut mimarisi 17.-19. yüzyıllar* (2. Baskı). Türkiye İş Bankası Kültür Yayınları.
- Kulözü, N. (2016). Bir mekânsal modernleşme öyküsü: Erzurum kenti ve kentsel mekânında ikili dokunun oluşumu. *İdealkent*, 18 (7), 22-47.
- Kültür ve Turizm Bakanlığı Teftiş Kurulu Başkanlığı. (2006). *Birinci bölüm - genel hükümler* <https://teftis.ktb.gov.tr/yazdir?DOC770A0EBEF776956D2742C6D8B6EF6> (01.02.2024 tarihinde erişildi.)
- Marçais, W. (1928). L'Islamisme et la vie urbaine. *Comptes rendus des séances de l'Académie des Inscriptions et Belles-Lettres*, 72 (1), 86-100.
- Mascari, G. F., Mautone, M., Moltedo, L., & Salonia, P. (2009). Landscapes, heritage and culture. *Journal of Cultural Heritage*, 10 (1), 22-29. <https://doi.org/10.1016/j.culher.2008.07.007>
- Mihaila, M. (2014). City architecture as cultural ingredient. *Procedia-Social and Behavioral Sciences*, 149, 565-569. <https://doi.org/10.1016/j.sbspro.2014.08.211>
- Özbek Eren, İ. (13-15 Kasım 2020). The meaning of urban morphology in terms of cultural heritage through changing urban space. İçinde *ICONARCH International Congress of Architecture and Planning; 2020: ICONARCH IV-Space and Process in Architecture and Planning*. Konya Technical University Faculty of Architecture and Design.
- Özdemir, H. M., Özav, L., & Yasak, Ü. (2022). Etimesgut kent merkezinde (İstasyon Mahallesi) kentsel morfolojik süreçler: Konut örüntüsünün değişimi. *Gelecek Vizyonlar Dergisi*, 6 (4), 64-78. DOI:10.29329/fvj.2022.500.5
- Özdemir, H. M., & Yasak, Ü. (2024). An analysis of the potential for military zones to be used as green spaces in the Ankara metropolitan area (Türkiye). *Humanities And Social Sciences Communications*, 11 (1399), 1-15. <https://doi.org/10.1057/s41599-024-03850-4>
- Parlatır, İ. (2006). *Osmanlı Türkçesi Sözlüğü*. Yargı Yayınevi.
- Saf, H. O., & Ergül, E. (2019). Osmanlı toplumu sosyal yapısının kent düzenindeki temsili. *SKETCH: Journal of City and Regional Planning*, 1 (1), 15-34. <https://doi.org/10.5505/sjcrp.2019.77487>
- Sakar Atçeken, S. (2022). Kentsel mekanın değişimi ve gelişme döngüleri; Eski Keresteciler Çarşısı (İzmir) örneği. *Planlama*, 32 (1), 77-89. DOI: 10.14744/planlama.2021.93899
- Sarı Başman, B., & Akın, O. (31 Ekim - 2 Kasım 2018). Mahalle ölçeğinden birim konut ölçeğine ortak mekân kavramı ve değişimi. İçinde E. S. Kubat, E. Kürkçüoğlu, E. Küçük, İ. Kurtuluş, K. Eskidemir, & M. Akay (Eds.) *"DeğişKent" Değişen kent, mekân ve biçim Türkiye kentsel morfoloji araştırma ağı II. kentsel morfoloji sempozyumu* (ss. 945-965). İstanbul Teknik Üniversitesi Mimarlık Fakültesi.
- Sayan, Y. (1997). *Uşak evleri* (1. Baskı). Türk Tarih Kurumu Basmıevi.
- Sezer, A., Deniz, M., & Topuz, M. (2018). Uşak şehrinde okullara erişebilirliğin coğrafi bilgi sistemleri (CBS) ile analizi. *Journal of History Culture and Art Research*, 7 (5), 470-494. DOI:10.7596/taksad.v7i5.1802
- Sınmaz, S., & Özdemir, H. A. (2016). Türkiye şehir planlama pratiğinin kentsel morfoloji ve tipoloji üzerindeki etkileri, Siverek kenti için bir değerlendirme. *İdealkent*, 18 (7), 80-115.
- Stewig, R. (1966). *İstanbul'da çıkmaz sokaklar ve gecekondu meselesi* (R. Turfan, & M. Ş. Yazman Çev.). Baha Matbaası.
- Şahin, B., & Bozyiğit, R. (2023). Ortaöğretim coğrafya ders kitaplarında tematik harita kullanımının incelenmesi. *International Journal of Geography and Geography Education*

- (IGGE), 48. 1-20. <https://doi.org/10.32003/igge.1179363>
- Şahinalp, M. S., & Günel, V. (2012). Osmanlı şehircilik kültüründe çarşı sisteminin lokasyon ve çarşı içi kademelenme yönünden mekânsal analizi. *Milli Folklor*, 24 (94), 149-168.
- Şıkoğlu, E. (2022). Keban (Elazığ) cadde sokak sistemlerinin mekân dizim analizi yöntemiyle incelenmesi. *Coğrafi Bilimler Dergisi*, 20 (2), 450-474. <https://doi.org/10.33688/aucbd.1078108>
- Şimşek, M. B. (2023). Bir Osmanlı kentinde mahremiyetin sınırlarını aramak: Ankara'da mahalle, sokak ve evler üzerinden bir mahremiyet okuması. *Hacettepe Üniversitesi Türkiyat Araştırmaları (HÜTAD)*, 39, 199-225. <https://doi.org/10.20427/turkiyat.1282582>
- Taşçı, H. (2014). *Bir hayat tarzı olarak şehir, mekân, meydan*. Kaknüs Yayınları.
- Taylor, K., & Lennon, J. (2011). Cultural landscapes: A bridge between culture and nature?, *International Journal of Heritage Studies*, 17 (6), 537-554. DOI:10.1080/13527258.2011.618246
- Thornbush, M. (2015). Geography, urban geomorphology and sustainability. *Area*, 47 (4), 350-353. DOI:10.1111/area.12218
- Tolun-Denker, B. (1976). *Şehir içi arazi kullanılışı*. İstanbul Üniversitesi Yayınları.
- Tutsak, S. (2001). Osmanlı Devleti'nin son devirlerinde Uşak Kazası. *Tarih İncelemeleri Dergisi*, 16 (1), 175-192.
- Tümertekin, E., & Özgüç, N. (2014). *Beşeri coğrafya -İnsan, kültür, mekan* (14. Baskı). Çantay Kitabevi.
- Uğur, A., & Aliagaoglu, A. (2019). *Şehir coğrafyası* (7. Baskı). Nobel Yayınevi.
- Uşak Belediyesi (2023). *Uşak Belediyesi plan raporu (2023)*. (https://www.usak.bel.tr/modules/icerikler/datafiles/FILE_0F572D-916B8A-F72C3A-58140F-2D7DC1-816BDC.pdf) (29.01.2024 tarihinde erişildi).
- Uysal, Ü. E. (2020). İslam kenti: Eleştirel bir değerlendirme. *Kafkas Üniversitesi İktisadi ve İdari Bilimler Fakültesi KAÜİİBFD*, 11 (1), 386-402. <https://doi.org/10.36543/kauibfd.2020.ek1.018>
- Ünver, H. (2016). Kentsel morfolojinin geleneksel bir sokak dokusunu şekillendirmesi: Kurşunlu Cami Sokak. *Düzce Üniversitesi Bilim ve Teknoloji Dergisi*, 4, 127-143.
- Yasak, Ü., & Sıtmaç, C. (2024). Uşak şehrinde cadde ve sokak isimlerinin hodonimik analizi. *International Journal of Geography and Geography Education (IGGE)*, 52, 52-70. <https://doi.org/10.32003/igge.1421026>
- Yerasimos, S. (1996), Tanzimat'ın Kent Reformları Üzerine. İçinde P. Dumont, & F. Georgeon (Eds.) *Modernleşme Sürecinde Osmanlı Kentleri* (ss. 1-19). Tarih Vakfı Yurt Yayını.
- Yıldız, Ş. (2011). What does make a city Islamic?. *International Journal of Business and Social Science*, 2 (8), 199-201.
- Yılmaz, A. (2023). Uşak'ta şehir turizmi. İçinde S. Sarısamam, & S. Ceylan (Eds.) *Kurtuluşun 100. Yılında Uşak*. (ss. 204-212). Palet Yayınları.
- Zhang, P., Ghosh, D., & Park, S. (2023). Spatial measures and methods in sustainable urban morphology: A systematic review. *Landscape and Urban Planning*, 237, 1-19. <https://doi.org/10.1016/j.landurbplan.2023.104776>