

KIRŞEHİR/MUCUR CAMİLERİ

THE MOSQUES OF MUCUR IN KIRŞEHİR

Lokman Tay*

Öz

Bu çalışmada Kırşehir'in Mucur İlçe merkezindeki Emine Hatun, Eski Minareli, Hasan Ağa, Hüseyin Ağa, Lengerlioğlu ve Veli Efendi camileri olmak üzere altı adet yapı incelenmiştir. Camilerin tamamı derinlemesine dikdörtgen planlı olup, mihraba dik üç sahına ayrılmıştır. Yapıların tamamı içten ahşap tavanla, dıştan kırma çatıyla örtülüdür. Örtü sistemleri duvarlar ve ahşap direkler tarafından taşınmaktadır. İncelenen örneklerden sadece Eski Minareli Cami'nin orijinal minaresi bulunmaktadır. Emine Hatun, Lengerlioğlu ve Veli Efendi camilerine ise sonradan minare eklenmiştir. Emine Hatun ve Hüseyin Ağa camilerinin içerisinde zengin duvar resimleri mevcuttur. Özellikle her iki yapının içerisindeki Sultanahmet Camisi tasvirleri dikkat çekicidir. Ancak yapılan bilinçsiz müdahaleler sonucunda Hüseyin Ağa Camisi'ndeki duvar resimleri büyük oranda zarar görmüştür. Diğer camilerse süsleme bakımından yalın tutulmuştur.

Anahtar Kelimeler: Kırşehir, Mucur, Cami, Duvar Resmi, Nakkaş.

Abstract

Throughout this study, six mosques situated in the provincial center of Mucur in Kırşehir have been examined in a scientific approach, which are called Emine Hatun, Eski Minareli, Hasan Ağa, Hüseyin Ağa Lengerlioğlu and Veli Efendi. All the edifices divided into three sahins perpendicular to the mihrap have been designed in a rectangular plan. All are covered with wooden ceiling inside and hipped roof outside. The top-cover system is supported with the walls and wooden pillars. Among the others does only Eski Minareli have an original minaret. The minarets of Emine Hatun, Lengerlioğlu and Veli Efendi have been added later. A rich painting programme draws attention on the walls of Emine Hatun and Hüseyin Ağa mosques. The depiction of Sultanahmet Mosque on both the mosques is worth to be mentioned. However, some unconscious and wrong touches of restoration have given much harm to the murals at Hüseyin Ağa Mosque. The others seem to be plain in terms of decoration.

Keywords: Kırşehir, Mucur, Mosque, Mural, Painter/Muralist.

Başvuru tarihi: 09.10.2017 - Kabul tarihi: 04.12.2017

* Yrd. Doç. Dr., Akdeniz Üniversitesi Edebiyat Fakültesi Sanat Tarihi Bölümü, lokmantay@gmail.com.

1. Giriş

Bu çalışmada, Kırşehir'e 23 km. uzaklıktaki Mucur İlçe merkezindeki tarihi öneme sahip camiler incelenmiştir. Kırşehir-Kayseri yolu üzerine kurulmuş olan Mucur'un, barındırdığı yer altı şehirleri, höyük ve harabeler ilkçağlardan beri yerleşime sahne olduğunu göstermektedir (Şahin, 2006: 8-13). Anadolu'nun Türkler tarafından fethinden sonra bir Türk yurdu haline gelen Mucur'a, bu süreçte Anadolu Selçuklular, Dulkadiroğulları ve Osmanlılar hâkim olmuşlardır. Günümüzde Kırşehir'in ilçesi olan Mucur, önceleri Niğde Sancağı'na bağlı olan Kırşehir'in bir köyüdür. 1866 yılında Kırşehir'in Niğde Sancağı'ndan ayrılmasından itibaren yine Kırşehir'e bağlı nahiye konumuna getirilmiştir (Gündüz, 2006:47). Şehrin gelişimi de bu tarihten sonra gerçekleşmiştir. İlçede tespit edilen camilerin çoğunluğu da bu tarihten sonra inşa edilmiştir.

Kaynak taraması ve arazi çalışması sonucunda ilçe merkezinde, Emine Hatun, Eski Minareli, Hasan Ağa, Hüseyin Ağa, Lengerlioğlu ve Veli Efendi camileri olmak üzere altı adet cami tespit edilmiştir. Ancak Eski Minareli Cami yakın bir tarihte yeniden yapılmıştır. Bununla birlikte yapının üzerinde orijinal inşa kitabesinin bulunması, yine orijinal minaresinin ayakta olması, yıkılan caminin malzemelerinin kullanılması ve yapının mimari özelliklerinin Mucur'daki diğer camilerle benzerlik taşıması göz önünde bulundurularak çalışmaya dâhil edilmiştir.

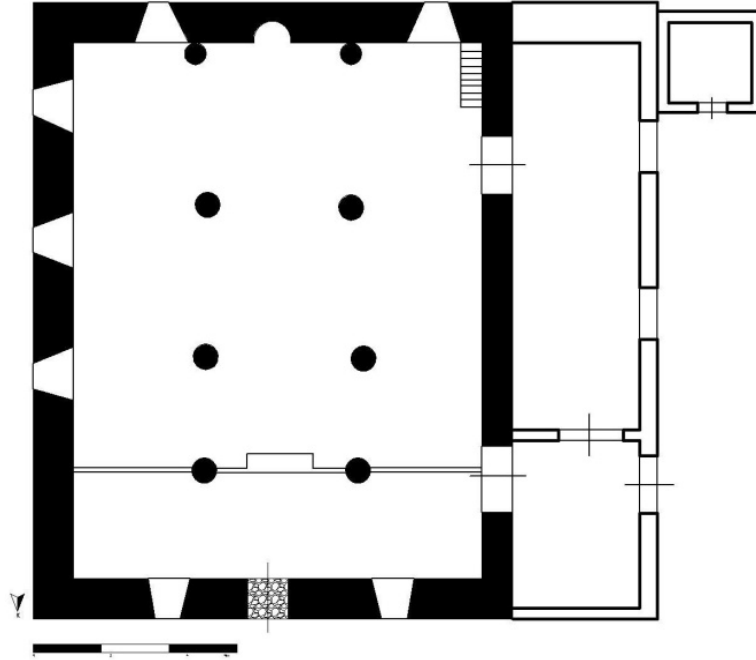
Bugüne kadar Mucur'daki camilerle ilgili iki çalışma yapılmıştır. Bunlardan *Kırşehir/Mucur'daki Hüseyin Ağa Camii İle Emine Hanım Cami'nin Kalemşleri*, (Tali, 2013:504-528) adlı makalede sadece bu iki caminin duvar resimleri incelenmiştir. *Hurufat Defterlerinde Hacibektaş-Mucur Kazasına Kayıtlı Tarihi Eserler* (Bayrakal, 2012:121-126) başlıklı makalede ise Nisan- Mayıs 1675- Ocak- Şubat 1836 tarihleri arasına kayıtlı tarihi eserlerin isimleri verilmiştir. Ancak çalışmada sadece defterde adı geçen yapıların listesi verilmekle yetinilmiş ve herhangi bir arazi taraması yapılmamıştır. Bununla birlikte yaptığımız çalışmaya dâhil edilen bazı camilerin söz konusu defterlerde yer alması tarihlendirme konusunda kolaylık sağlamıştır. Mucur'daki diğer camilerin ise herhangi bir yayına dâhil edilmediği görülmüştür.

Bu çalışmada Mucur'daki tarihi öneme sahip camilerin fotoğraf ve çizimlerle belgelenmesi ve sanat tarihi disiplini içerisinde incelenip değerlendirilmesi ve söz konusu camilerin bilim dünyasına sunulması amaçlanmıştır. Ayrıca Mucur'daki tarihi camilerin gerek

mimari ve malzeme, gerekse süsleme bakımından kendi içinde değerlendirilmesi ve de Türk cami mimarisi içerisindeki yerinin belirlenmesi hedeflenmektedir. Bu hedef doğrultusunda öncelikle kütüphane taraması yapılmış, daha sonra gerekli izinler alınarak arazi çalışması gerçekleştirilmiştir. Camilerin inşa tarihleri kesin olarak bilinmediği için anlatımda cami isimlerine göre alfabetik sıra esas alınmıştır.

2. Kırşehir/Mucur Camileri

2.1. Emine Hatun Camisi (Osman Ağa Camisi): Yapı, Mucur İlçe merkezi, Yenice Mahallesi, Canpınarı Sokak'ta eğimli bir arazi üzerine kurulmuştur. Kuzey-güney doğrultuda dikdörtgen bir kütlede oluşan yapının üzeri içten düz ahşap tavanla, dıştan dört yöne eğimli kiremit kaplı kırma çatıyla örtülüdür (Görsel 1-2). Caminin batı cephesi boyunca dikdörtgen planlı bir mekân eklenmiştir. Bu mekânın güneybatı köşesinde sonradan eklendiği anlaşılan iki şerefeli bir minare yer almaktadır. Yapı oldukça sağlam durumda ve ibadete açıktır.



Görsel 1. Caminin Planı.



Görsel 2. Caminin Genel Görünüşü. ¹



Görsel 3. Caminin İnşa Kitabesi.

Kitabe metni;

*İş bu Sahibu'l-hayrat ve'l-hasenât / Yaptırdı bu câmi'i Osman Ağa Eyledi binâ
ide Allah Te'âlâ ilâ yevmi'l-kıyâme / Yâ Rab salât u selâmın kıl kifâye Amine? 1090.*

Yapı, kuzey cephede yer alan ve günümüzde kullanılmayan orijinal cümle kapısı üzerindeki kitabeye göre H.1090/M.1679-80 tarihinde inşa edilmiştir (Görsel 3). Ancak kitabede sadece Osman Ağa ismi geçmesine karşılık yapıya Emine Hatun Camisi denilmektedir. Vakıflar Genel Müdürlüğü Arşivi'nde bulunan 22.05.1960 tarihli raporda, caminin Emine Hatun'un yardımıyla Osman Ağa tarafından H.1090/M.1679-80 yılında inşa ettirildiği belirtilmektedir. Yine Vakıflar Genel Müdürlüğü Arşivi'nde bulunan 40.04/1 sayılı ve 03.11.1998 tarihli bir başka raporda ise yapıyla ilgili "Emine Hatun Vakfına kayıtlı Çarşı Camisi" ifadesi kullanılmaktadır. Kitabede Osman Ağa'nın ismi geçmesine karşın yapının Emine Hatun Vakfı'na ait olmasından

¹ **Görsel 2'**den itibaren metin içindeki görseller kişisel arşivden alınmıştır.

dolayı Emine Hatun Camii diye adlandırıldığı anlaşılmaktadır. Ayrıca kitabenin sonundaki ifadenin kesin olmasa da Âmine şeklinde okunması bunu desteklemektedir. Kırşehir Kültür Envanteri'nde de yapının adı Emine Hatun Camii (Çarşı Camii) olarak geçmekte ve 18. yüzyılda Emine Hatun tarafından yaptırıldığı bilgisi yer almaktadır (Güçlü, 2006:178). Hacibektaş-Mucur Kazası'na ait Nisan-Mayıs 1675 ile Ocak-Şubat 1836 tarihleri arasını kapsayan hurufat defterlerinde de Emine Hatun Camisi'nin adına rastlanmaktadır (Bayrakal, 2012:121-123). Bu da belgelerde yer alan Emine Hatun isminin doğru olduğunu göstermektedir. Ancak kitabede geçen Osman'ın kimliği ve Emine Hatunla bağlantısının ne olduğuna dair herhangi bir bilgiye ulaşılamamıştır.

Yaptığımız incelemelerde cami üzerinde inşa kitabesinin dışında tarih veren iki kitabe daha tespit edilmiştir. Bunlardan ilki mihrabın üzerindeki çerçeveli cam panoda yer alan ve panonun yazıldığı tarihi veren H.1313/M.1895-96'dır. Diğeri ise harimin doğu duvarı üzerindeki *1956 Kasım* tarihidir. İkinci tarih yapının kapsamlı bir onarım geçirdiği döneme işaret etmektedir. V.G.M.A. 03.11.1998 tarihli raporda 1956 Kasım'ında yapının kuzey cephesi hariç tamamının örtü sistemiyle birlikte yenilendiği ve duvar resimlerinin de bu tarihte yapıldığı belirtilmektedir (V.G.M.A. 03.11.1998 tarihli ve 40.04/1 sayılı rapor).

Duvarları tamamen çimento harcıyla sıvalı olan yapının inşa malzemesi anlaşılamamaktadır. Ancak yukarıda zikrettiğimiz 22.05.1960 tarihli raporda (V.G.M.A. 22.05.1960 tarihli rapor) yapının temelinin moloz taş, duvarlarının ise kerpiç olduğu ifade edilmektedir. Aynı raporda yapının orijinal ahşap minaresinin yıkılarak yerine bugünkü minarenin yapıldığı da belirtilmektedir. Bununla birlikte yapının doğu cephesinde yer yer sıvaların döküldüğü bölümlerden tuğla malzeme görülmektedir. Kuzey cephedeki cümle kapısı ve pencereler ise büyük boyutlu blok kesme taşlarla çevrelenmiştir. Bu verilerden hareketle yapının moloz taş ve kerpiç malzemeyle inşa edildiği ancak yapılan onarımlarda tuğla ve düzgün kesme taşın kullanıldığı söylenebilir.

Yapının doğu ve batı cephelerinde simetrik olarak açılmış, içe doğru genişleyen dikdörtgen biçimli üçer adet pencere yer almaktadır. Kuzey ve güney cephelerde de yine simetrik olarak açılmış dikdörtgen biçimli ikişer adet alt sıra penceresi mevcuttur. Kuzey cephedeki pencerelerin üzerinde sonradan açıldığı anlaşılan birer adet de daha küçük boyutlu üst sıra penceresi bulunmaktadır. Doğü cephenin kuzey ucunda da kuzey cephedeki üst sıra

pencerelerinin hizasında aynı özelliklere sahip bir pencere açıklığı mevcuttur. Batı cephedeki pencerelerden güney ve kuzey uçtakiler genişletilerek kapı olarak kullanılırken, cephenin ortasındaki pencere de kapatılarak dolap olarak işlevlendirilmiştir. Batı cephedeki mekânın güney cephesinde bir adet dikdörtgen biçimli, batı cephesinde de iki adet yuvarlak kemerli pencere açıklığı mevcuttur.

Kuzey cephe ortasında blok taşlardan oluşturulmuş basık kemerli cümle kapısı yer alır (Görsel 4). Kapının iki yanındaki söve taşlarına, içlerinde altı kollu yıldızlar bulunan birer adet daire şeklinde madalyon işlenmiştir. Madalyonların üzerinde birer adet de vazodan çıkan iki lale motifi yer almaktadır. Basık kemeri oluşturan taşın iki yanına sekiz dilimli daire şeklinde madalyonlar ve kemer yüzeyine de vazodan çıkan iki lale motifi yerleştirilmiştir. Kapının hemen üzerinde dört bölüme ayrılmış dikdörtgen formlu bir kitabe yer almaktadır. Yapının asıl giriş kapısı kuzey cephede olmasına karşın bu kapı iptal edilerek; batı cepheye sonradan açılan kapı kullanılmaktadır.



Görsel 4. Caminin Kuzey Kapısı.

Kuzey-güney yönünde dikdörtgen planlı harim dördü duvara bitişik dördü serbest sekiz ahşap direkle mihraba dik üç sahına ayrılmıştır (Görsel 5-8). Harimin üzeri düz ahşap tavanla örtülüdür. Üst örtüyü taşıyan harimdeki serbest dört ayağın ortasında ahşap tavan göbeği yer almaktadır. Kare bir çerçeve içine alınmış olan daire şeklindeki tavan göbeğinin merkezinde kabartma şeklinde bir merkezden dışa doğru ışınsal dağılım söz konusudur. Kible duvarı ekseninde yarım daire planlı mihrap nişi bulunmaktadır. Güneybatı köşedeki ahşap minberin,

arkasında kalan duvar resimlerinden hareketle resimlerin yapılmasından sonra konulduğu anlaşılmaktadır. Harimin kuzeyinde ahşap kadınlar mahfili yer almaktadır.



Görsel 5. Harimin Güney Duvarı.



Görsel 6. Harimin Batı Duvarı.



Görsel 7. Harimin Doğu Duvarı.



Görsel 8. Harimin Kuzey Duvarı ve Ahşap Tavan.

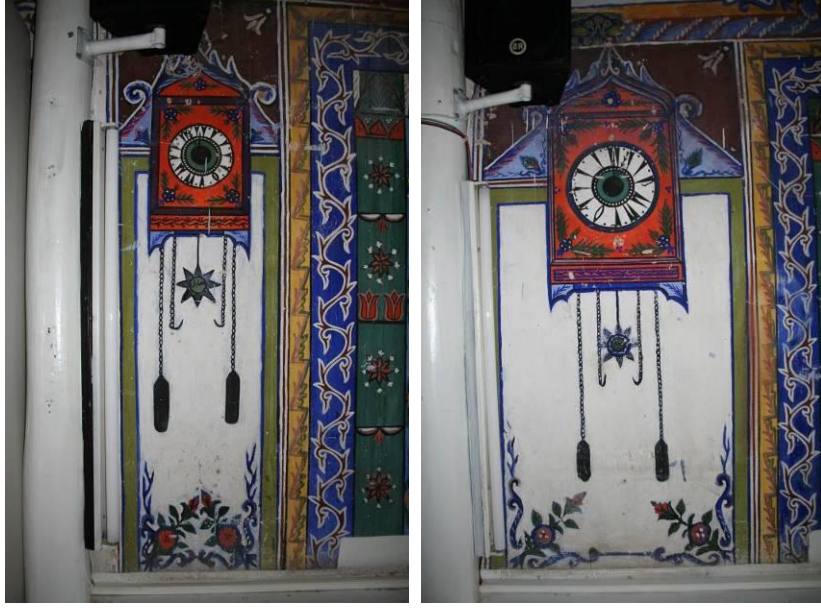
Harimin doğu, batı ve güney duvarları, pencerelerin alt hizasından başlayan ve tavana kadar devam eden zengin duvar resimleriyle bezenmiştir (Görsel 5-7). Doğu ve batı cephelerde kadınlar mahfilinin kuzeyinde kalan kısımlarla, kuzey duvarının tamamı sade bırakılmıştır. Harim, pencerelerin başlangıç hizasına kadar sade, bu seviyeden itibaren yatay üç bölüme ayrılmıştır. Birinci bölüm pencerelerin alt hizasından başlar, mihrap kavsarası ve pencerelerin üst noktasında sonlanır. Pencerelerin üzerindeki geniş alanda urgan motifiyle kare birimlere ayrılmış süsleme kuşağı yer alır. En üstte ise dar bir bitkisel kuşak bulunmaktadır.

Güney duvarın ortasındaki yarım daire planlı mihrap nişi sarı zemin üzerine kademeli olarak işlenmiş ve köşelere toplanmış mavi perde motifleri ile bezelidir. Perdelerin iç kısmında yeşil renkte ve farklı büyüklükte servi ağaçları yer almaktadır. Perdelerin birleştiği noktadan da bir kandil sarkıtılmıştır. Mihrap nişini dört bordür sınırlamaktadır. İçten dışa doğru birinci bordürde, mavi bir zemin üzerine meyve motifleri işlenmiştir. İkinci bordürde yeşil zemin üzerinde çeşitli çiçek motifleri görülmektedir. Üçüncü bordür, koyu mavi bir zemin üzerinde kahverengi yaprakların olduğu bir dal ile bezenmiştir. Son bordür ise diğer bordürlere göre daha dar olup, sarı zemin üzerine zikzak motifli stilize yapraklar ile süslenmiştir (Görsel 9).

Mihrabın iki yanında boyutları birbirinden biraz farklı olan aynı türde iki saat motifi yer almaktadır (Görsel 10-11). Saat motiflerinin her ikisinin sarkacında da Arapça Halil ismi yazılıdır (Görsel 12-13). Mihrabın üzerinde kalan bölüm urgan motifleriyle üçe ayrılmıştır. Doğudaki panoda Arapça Allah, batıdaki panoda Muhammed yazmaktadır. Orta bölümde üst üste yerleştirilmiş iki pano yer almaktadır. Üsttekinde Maşallah yazarken, alttaki panonun üzerine Bismillahirrahmanirrahim yazılı küçük bir tablo asıldığı için okunamamıştır. Kible duvarında yer alan pencerelerin üzerinde de yazı panoları görülmektedir. Bu panolar da bitkisel motiflerle sınırlandırılmıştır. İki yazı panosunun ortasına da vazodan çıkan tek köklü çiçekler yerleştirilmiştir. Mihrabın batısındaki iki panoda Ebubekir doğusundaki panoda ise Ömer ismi okunmaktadır. Vaaz kürsüsünün olduğu bölümde Maşallah yazılı bir pano yer almaktadır. Ayrıca mihrabın batısında Biz sana doğrusu apaçık bir fetih ihsan ettik. (Karaman vd., 2007:510) mealindeki Fetih Sûresi'nin birinci ayeti olan İnnâ fetešnâ leke fethan mübînâ yazılıdır (Görsel 14).



Görsel 9. Mihrabın Genel Görünüşü.



Görsel 10-11. Mihrabın İki Yanındaki Duvar Saati Motifleri.



Görsel 12-13. Duvar Saatlerinin Sarkaçlarındaki Halil isimleri.

Harimin doğu duvarında pencere aralarına yerleştirilmiş resimler yer almaktadır. Cephenin güney ucunda dikdörtgen bir pano içerisinde vazodan çıkan çiçek motifi işlenmiştir. Güneyden itibaren ilk iki pencere arasına, içerisinde daire ve kare şeklinde süslemelerin yer aldığı büyük bir pano yerleştirilmiştir. Panonun köşelerine ve içerisine farklı türlerde çiçekler işlenmiştir. Doğu duvarda karşımıza çıkan en önemli tasvir Sultanahmet Camisi'dir (Görsel 15).

Kırmızı bir zemin üzerinde sarı renkli duvarları ve mavi kubbeleriyle karşımıza çıkan caminin altı minaresi ile birlikte kademeli hattı vurgulanacak şekilde tasvir edildiği görülmektedir.

Nakkaş yapıyı bu şekilde tasvir ederek belki de kendi içinde bir perspektif algısı yaratmaya çalışmış olmalıdır. Ancak minarelerden öndeki ikisi üç şerefeli diğer dört minare ise iki şerefeli olarak gösterilmiştir. Sultanahmet Camisi'nin orijinalinde ise avlu tarafında bulunan iki minarenin iki şerefeli, diğer dört minarenin ise üç şerefeli olduğu bilinmektedir. Merkezi kubbenin hemen üzerinde de "Sultan Ahmet" yazılıdır. Caminin iki yanında uzun servi ağaçları dikkati çekmektedir.



Görsel 14. Harimin Güney Duvarındaki Ayet Kitabesi.

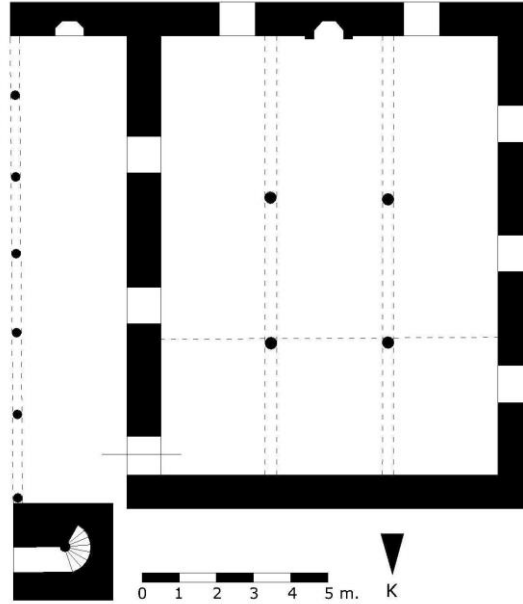


Görsel 15. Harimin Doğu Duvarındaki Sultanahmet Camisi Tasviri.

Harimin doğu duvarının üst kısmında panolar ve vazodan çıkan çiçek motiflerinin işlenmeye devam ettiği görülmektedir. Form olarak aynı özelliklere sahip olan bu panolarda atlamalı olarak sırasıyla birinci panoda Ali, ikinci panoda Hüseyin, üçüncü panoda Sâ'd ve dördüncü panoda Ali, Fatıma, Hasan, Hüseyin isimleri yazılıdır.

Batı duvarın pencere üzerindeki ikinci sırasında urgan motifiyle kare birimlere ayrılmış süsleme panoları oluşturulmuştur. Daire şeklindeki panolar içerisine kuzeyden itibaren atlamalı olarak sırasıyla *Talha*, *Zübeyir*, *Hasan*, *Osman* isimleri yazılıdır. İsimlerin aralarında kalan panoların her birinde ise vazodan çıkan birbirinden farklı türde çiçekler işlenmiştir. Beden duvarının en üst noktasında sarı renkli bir bordürle sonlanan sonuncu süsleme kuşağı yer alır. Aşağı doğru sarkıtılmış hissi veren bu bordürün süslemesinde yapraklı dalların uçlarına kırmızı güller yerleştirilmiş ve birbirine bağlanmıştır. Bağlantı noktalarına ise püsküller işlenmiştir. Söz konusu bezeme harimi tamamıyla dolaşmaktadır.

2.2. Eski Minareli Cami (Hacı Hüseyin Ağa Camii): Mucur İlçe merkezi, Solaklı Mahallesi Karaağaç Sokak'ta bulunan yapı eğimli bir araziye kurulmuştur. Arazinin eğimi günümüzde bir istinat duvarı yardımıyla düzeltilmiştir. Kuzey-güney doğrultuda dikdörtgen bir kütleden oluşan caminin doğu cephesinde altı adet ahşap direk taşıyan ahşap tavanlı sundurmalı bir son cemaat yeri ile kuzeydoğu köşesinde bağımsız bir minare yer almaktadır (Görsel 16-17). Minare, köşeleri pahlanarak geçilen kare kaide üzerine silindirik gövdeli ve tek şerefelidir.



Görsel 16. Caminin Planı.



Görsel 17. Caminin Doğu Cephesi.

Kırşehir Kültür Envanteri'nde yapının avlusundaki çeşme kitabesine göre 1733 tarihinde yapıldığı ve üzerindeki onarım kitabesine göre de 1738 yılında onarıldığı ifade edilmektedir (Güçlü, 2006:180). Ancak günümüzde yapının avlusunda çeşme veya kitabe bulunmadığı gibi yapı üzerindeki kitabede de 1738 değil, H. 1153/M.1740-41 tarihi okunmaktadır (Görsel 18). Yapının 1733 yılında inşa edildiği kabul edilirse 1740-41 de onarılmış olması (doğal afetler haricinde) biraz düşük bir ihtimal olarak görünüyor. Zira bu durumda inşa edildikten 3-4 yıl sonra yapının onarılmış olması gerekmektedir.

Vakıflar Genel Müdürlüğü Arşivi'nde bulunan 1972 tarihli restorasyon projesindeki çizimler bugünkü yapıyla birebir örtüşmektedir. Bu durumda 1972 yılında bugünkü yapının mevcut olduğu anlaşılmaktadır. Özet olarak yapı hakkındaki bilgilerden ve üzerindeki kitabeden hareketle 18. yüzyılda kerpiç malzemedен yapıldığı anlaşılan caminin zamanla zarar gördüğü ve daha sonra bazı malzemeleri de kullanılarak yeniden inşa edildiği anlaşılmaktadır. Ancak yeniden inşa tarihi bugünkü bilgilerimizle kesin olarak belirlenememektedir.



Görsel 18. Caminin Orijinal İnşa Kitabesi.

Kitabe metni;

*Mekarim menkıbet Hacı Hüseyin Ağa-yı zîşânın / İde meşkûr-i say'-i Hazreti Hallâk-ı bi hemtâ
Bu ra'na ma'bed-i zîbâ yaptı hasbeten li'llâh / Hidmeti beyt-i bina eyleyüb zi cân der eslehâ?
Vücuhi hayr ile kıldım müzeyyen maskat-ı re'sin / İdüb tevfik-i Bâri hubb-i vatan ânâ ilkâ
Gelüb üçler didi târîh-i itmâmın rahm-i ânın / Bu cami'-i rûşen-i pâkize buldu mevki'n Hakka
Sene 1153*

Burada son yıllarda yenilenmiş olan bir yapının çalışmaya neden dâhil edildiğini açıklamamız gerekmektedir. Öncelikle yapının orijinal inşa kitabesi ve 1900 tarihli minaresi sağlam bir şekilde günümüze ulaşmıştır (Görsel 19). Mevcut yapının malzemeleri incelendiğinde de yıkılan yapının ahşaplarının kullanıldığı anlaşılmaktadır. Son olarak yapının mimari özellikleri Mucur'daki asli özelliklerini koruyan diğer camilerle büyük bir benzerlik taşımaktadır. Bu da caminin aslına uygun şekilde yenilendiğini göstermektedir. Bu sebeple eser çalışmaya dâhil edilmiştir.



Görsel 19. Caminin Orijinal Minaresi.

Yenilenen caminin inşasında bir sıra düzgün kesme taş, iki sıra tuğla malzeme ile oluşturulmuş almaşık duvar örgü sistemi uygulanmıştır. Yapının üzeri içeride alttan kirişlemeli ahşap tavanla, dışta dört yöne eğimli kiremit kaplı kırma çatıyla örtülüdür. Kaidesi bir sıra blok kesme taş, iki sıra tuğla malzemeyle almaşık duvar örgüsüne sahip olan minarenin diğer bölümleri tamamen tuğla ile inşa edilmiştir.

Caminin güney cephesinde iki adet dikdörtgen formlu alt pencere, üç adet de sivri kemerli üst pencere yer almaktadır. Batı cephede dikdörtgen formlu üç adet alt, üç adet de sivri kemerli üst pencere mevcuttur. Kuzey cephede sadece iki adet sivri kemerli üst pencere bulunmaktadır. Doğu cephede ise dikdörtgen formlu iki adet pencere ile cephenin kuzey ucunda basık kemerli bir kapı yer almaktadır.

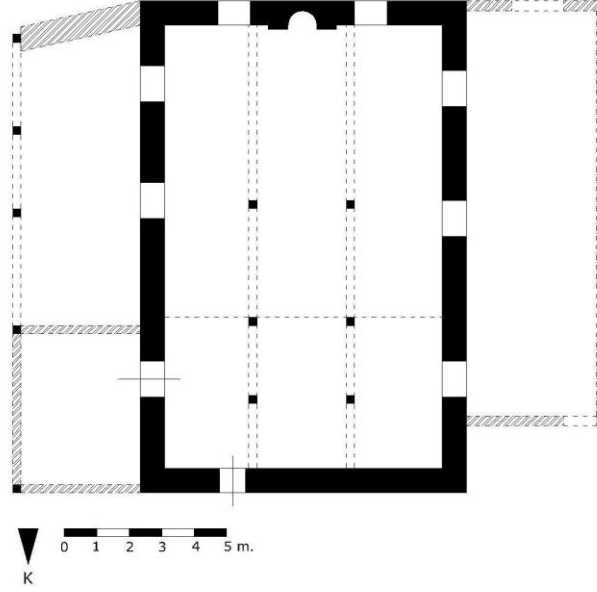
Kuzey-güney doğrultuda dikdörtgen planlı harim, dört adet ahşap direk ile mihraba dik üç sahına ayrılmıştır (Görsel 20). Kible duvarının ortasında mihrap nişi, güneybatı köşede ahşap minber ve güneydoğu köşede vaaz kürsüsü yer almaktadır. Harimin kuzey duvarı boyunca ahşap kadınlar mahfili uzanmaktadır. Duvarları çimento harcıyla sıvalı ve boyalı olan yapı içerisinde herhangi bir süsleme ögesi görülmez.



Görsel 20. Caminin Hariminden Genel Görünüş.

2.3. Hasan Ağa Camisi: Yapı Mucur İlçe merkezi Yenice Mahallesi, Camii Sokağı'nda yer alır. Kuzey-güney doğrultuda dikdörtgen bir kütlede oluşan yapının kuzey cephesinde 1980 yılında eklenen minare ile daha sonra eklenen küçük bir mekân bulunmaktadır (Görsel 21-22). Caminin batı cephesine de bitişik olarak kuzey-güney doğrultuda dikdörtgen planlı bir mekân eklenmiştir. Cami giriş kapısı üzerindeki mermer levhaya göre 19. yüzyılda inşa edilmiştir. Ayrıca Hacıbektaş-Mucur Kazasına ait Nisan-Mayıs 1675 ile Ocak-Şubat 1836 tarihleri arasında kapsayan hurufat defterlerinde Kapıcıbaşı Hacı Hasan Ağa Camii adı geçmektedir (Bayrakal, 2012:121-

123). Defterde adı geçen yapı, günümüzdeki Hasan Ağa Camisi ise 1836'dan önce inşa edilmiş olması gerekmektedir. Sonuç olarak verilen bilgilerden ve mimari özelliklerinden hareketle yapının 19. yüzyılın ilk yarısında inşa edildiği ancak daha sonra çeşitli eklemeler ve onarımlar yapıldığı kabul edilebilir. Günümüzde sağlam durumda olan yapı ibadete açık durumdadır.



Görsel 21. Caminin Planı.



Görsel 22. Caminin Doğu Cephesi.

İlk inşasının kerpiçten olduğu bilinen cami, günümüzde çimento harcıyla sıvalı ve boyalıdır. Ancak sıvaların döküldüğü kısımlardan düzgün kesme taş malzeme görülmektedir.

Yapının üzeri içten düz ahşap tavanla, dıştan dört yöne eğimli kiremit kaplı kırma çatıyla örtülüdür. Mihrabın üzerinde daire formlu ahşap tavan göbeği bulunmaktadır.

Kuzey cephedeki kapıdan harime ve kadınlar mahfiline ulaşılmaktadır. Batı cephesi yakın bir tarihte eklenen bölümle kapatılmış olan caminin güney cephesinde iki adet basık kemerli pencere bulunmaktadır. Caminin esas giriş cephesi olan doğu cephede iki serbest ahşap direk ve duvarlar tarafından taşınan sundurmali bir ön mekân yer almaktadır. Cami iki adet basık kemerli pencere ile doğu cepheye açılmaktadır. Sundurmali bölümün kuzeyinde üst kısımları camla kaplı bir hazırlık mekânı mevcuttur. Cephenin kuzey ucundaki lentolu kapıdan harime girilir. Ahşap kapı kanadı, yatay ve düşey dikdörtgen panolara ayrılmıştır. Yatay panolarda baklava dilimi ve zikzaklar, düşey panolarda ise vazodan çıkan çiçekler işlenmiştir (Görsel 23).



Görsel 23. Harimin Ahşap Kapı Kanadı.

Kuzey-güney doğrultuda dikdörtgen planlı harim altı adet ahşap direk ile mihraba dik üç sahına ayrılmıştır (Görsel 24-25). Harim, doğu ve batı cephelerde üçer, güney cephede ise iki adet basık kemerli orijinal pencereye sahiptir. Ancak batı cephenin kuzey ucundaki pencere, buraya sonradan eklenen mekâna açılan kapıya dönüştürülmüştür. Caminin mihrap, minber ve vaaz kürsüsü yenilenmiştir. Harimin kuzey duvarı boyunca uzanan ahşaptan yapılmış kadınlar

mahfili yer almaktadır. Mihrabın üstünde iç içe iki kademededen oluşan daire formu ahşap tavan göbeği mevcuttur (Görsel 26). Yapıda başka herhangi bir süsleme unsuru görülmemektedir.



Görsel 24. Harimin Genel Görünüşü.

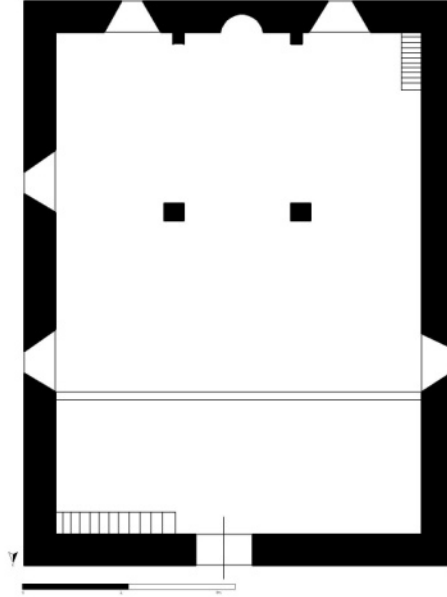


Görsel 25. Harimin Genel Görünüşü.



Görsel 26. Ahşap Tavan Göbeği.

2.4. Hüseyin Ağa Camisi: Yapı Mucur İlçe merkezi, Solaklı Mahallesi Hüseyin Ağa Sokağı'nda eğimli bir arazi üzerine kurulmuştur. Kuzey-güney doğrultusunda dikdörtgen bir kütleden oluşan caminin son cemaat yeri ve minaresi bulunmamaktadır (Görsel 27-28). Günümüzde sağlam olan yapı ibadete açıktır. Yapının duvarları tamamen çimento harcıyla sıvalı olduğu için inşa malzemesi tespit edilememiştir. İçten düz ahşap tavanlı olan yapı, dıştan dört yöne eğimli kiremit kaplı kırma çatıyla örtülüdür.



Görsel 27. Caminin Planı.



Görsel 28. Caminin Genel Görünüşü.

Yapı, kuzey cephedeki kapının üzerinde yer alan levhaya göre 18. yüzyılda inşa edilmiştir. Ancak yapının içerisinde yine giriş kapısının üzerinde “Nakkaş Halil 29-10-1939” yazılı nakkaş kitabesi bulunmaktadır (Görsel 29). Caminin inşa kitabesi olmadığı gibi vakfiyesinin olup olmadığına dair de herhangi bir bilgiye ulaşılamamıştır. Ancak kapı üzerindeki levhada geçen tarihle birlikte yapının mimari özellikleri dikkate alındığında 18. yüzyılda Hüseyin Ağa tarafından yaptırıldığı anlaşılmaktadır. Duvar resimleri ise 29.10.1939 tarihinde Nakkaş Halil tarafından yapılmıştır.



Görsel 29. Caminin içerisindeki Sanatçı Kitabesi.

Yapının doğu ve güney cephelerinde dikdörtgen biçimli ikişer adet, batı cephesinde de bir adet dikdörtgen biçimli alt sıra penceresi mevcuttur. Kuzey cephedeki kapının üzerinde de diğer cephelerdeki pencerelere oranla daha küçük boyutlu bir adet dikdörtgen formlu üst sıra penceresi yer almaktadır.

Harime kuzey cephedeki yuvarlak kemerli kapıdan girilmektedir. Kuzey-güney doğrultuda dikdörtgen planlı harim, altı ahşap direklerle mihraba dik üç sahına ayrılmıştır (Görsel 30). Güney duvarı ortasında yarım daire planlı mihrap nişi bulunan harimin güneybatı köşesinde ahşap minber yer almaktadır. Minberin arkasında kalan kısımlarda duvar resimleri görülmektedir ki, bu da minberin duvar resimlerinin yapılmasından (29.10.1939) sonra konulduğunu düşündürmektedir. Harimin kuzeyinde yer alan ahşap kadınlar mahfiline giriş kapısının hemen doğu yanındaki merdivenden çıkılır. Harimin kuzeydoğu ve kuzeybatı köşelerine de sonradan camekânlı birer mekân eklenmiştir.

Dış cephelerinde herhangi bir süsleme ögesi bulunmayan caminin içi zengin duvar resimleriyle bezenmiştir. Ancak bilinçsizce yapılan boyamalar sonucunda duvar resimlerinin büyük çoğunluğu kaybolmuştur. Mevcut duvar resimleri, doğu, batı ve güney duvarlara belli bir düzen takip etmeksizin üst örtüye kadar yerleştirilmiştir (Görsel 30-32).



Görsel 30. Harimin Güney Duvarı.



Görsel 31. Harimin Batı Duvarı.



Görsel 32. Harimin Doğu Duvarı.

Güney duvar ortasındaki yarım daire planlı mihrap nişi bezemenin en yoğun olduğu bölümdür (Görsel 33). Mihrap nişi sarı zemin üzerine kademeli olarak işlenmiş ve köşelere toplanmış mavi renkli perde motifleri ile bezelidir. Niş içerisinde, kavsaradan aşağıya doğru bir zincirle sarkan kandil ve kandilin her iki yanına da vazodan çıkan çiçek demetleri işlenmiştir. Ancak doğu yandaki vazo büyük oranda tahrip olmuştur. Perdelerin her bir kademesinin merkezine ikişer yaprağı bulunan kırmızı renkli iri çiçekler yerleştirilmiştir.

Mihrabı boyalarla oluşturulmuş dört bordür sınırlamaktadır. Mihrap nişi boyunca yükselen içteki iki bordürden birincisinde, açık mavi zemin üzerinde dört yapraklı kırmızı beyaz çiçekler yer alır. En geniş bordür olan ikinci bordürde, yeşil zemin üzerine bordo, mavi ve beyaz renklerden oluşan sekiz yapraklı çiçekler işlenmiştir. Bu iki bordürdeki çiçekler birbirinden bağımsız yerleştirilmişlerdir. Arada bağlayıcı herhangi bir unsur kullanılmadığı gibi çiçeklerin sapları da işlenmemiştir. Mihrabı üç yönde kuşatan diğer iki bordürden içtekinde, koyu mavi (lacivert) zemine siyah ve beyaz renklerden oluşan kıvrım dallar üzerine rumi şeklinde yapraklar yerleştirilmiştir. Son bordür ise diğer bordürlere göre daha dar olup sarı zemin üzerine yeşil ve bordo renkli kıvrım dallar ve yapraklarla bezenmiştir. Ancak mihrap belli bir seviyeye kadar ahşapla kaplandığı ve iki yanına da dolaplar eklendiği için resimler tam olarak görülememektedir.

Mihrap alınlığında, kahverengi çerçeveli yatay dikdörtgen bir pano içerisine *Zekeriyya, onun yanına, mabede her girişinde*, (Karaman vd., 2007:53) meâlindeki Âli İmrân Sûresi 37. Ayeti'nin *Küllemâ dehalé aleyhâ Zekeriyyâ'l mihrâbe*, bölümü yazılmıştır. Çerçeveyi oluşturan

kahverengi zemin üzerine mavi renkli küçük daireler yerleştirilmiştir. Yazı ise sarı zemin üzerine siyah renkte işlenmiştir. Mihrabın hemen üzerinde, üç adet sekizgen pano içerisinde Allah, Maşallah ve Muhammed yazılıdır. Üzerlerindeki zincir motifleriyle duvara asılı izlenimi veren panolar, oldukça basit düzenlemelere sahiptir. Ortadaki maşallah yazılı pano diğer ikisine oranla daha küçük tutulmuştur. Güney duvarın batı köşesindeki sekizgen pano içerisinde Ebubekir, doğu köşesindeki pano içerisinde de Ömer yazılıdır. Güney cephedeki pencerelerin üzerine de birer adet 16 kollu yıldız motifi işlenmiştir.



Görsel 33. Mihrabın Genel Görünüşü.

Harimin doğu duvarındaki iki pencere arasına sarı, lacivert ve kahverengi renklerle altı minareli Sultanahmet Camisi resmedilmiştir (Görsel 34). Yanında üç servi ağacı da görülen caminin bazı bölümleri bilinçsiz şekilde boyandığı için silinmiştir. Ayrıca caminin üzerine gelecek şekilde kalın bir ahşap elbise askısı çakılmıştır. Sultanahmet Camisi'nin üzerinde yer alan sarı zeminli, kahverengi çerçeveli sekizgen pano içerisinde Hüseyin yazılıdır. Doğu duvarın güney bölümünde daire şeklinde büyük bir madalyon ve ortasında maşallah yazısı yer almaktadır. Bu madalyonun üzerinde de cami üzerindeki panoyla aynı özelliklere sahip olan pano içerisinde Ali yazılıdır.



Görsel 34. Harimin Doğu Duvarındaki Sultanahmet Camisi Tasviri.

Harimin batı duvarında üç adet vazo içerisinde çiçek demeti ve üst bölümde sekizgen pano içerisinde Osman ve Hasan yazıları yer almaktadır. Bu iki panonun ortasında bir bölümü kalmış olan daire şeklinde bitkisel süsleme görülmektedir. Batı duvarın önündeki ahşap minberin arkasında ise Biz sana doğrusu apaçık bir fetih ihsan ettik, (Karaman vd., 2007:510) mealindeki Fetih Sûresi'nin birinci ayeti olan Innâ feteznâ leke fethan mübînâ ve bir duvar saati görülmektedir (Görsel 35).

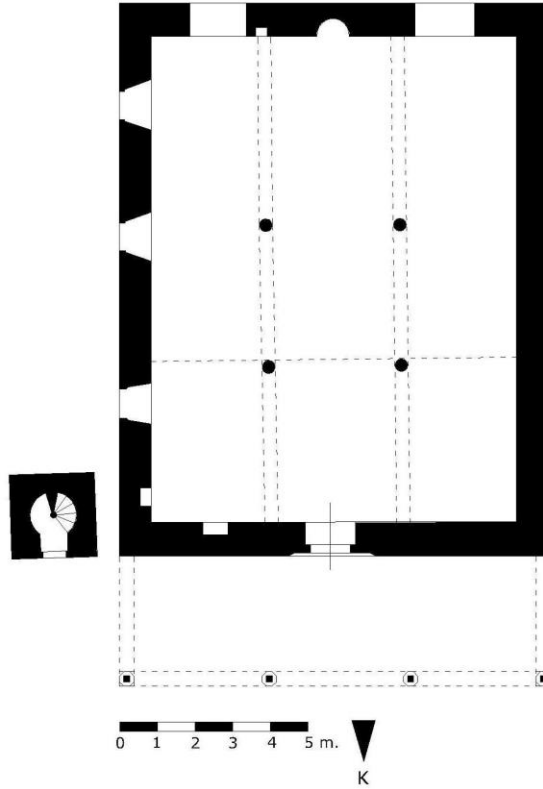


Görsel 35. Minberin Arkasında Kalan Duvar Saati Tasviri.

Yazı panolarının hemen üzerinde yer alan ve bütün harimi dolaşan bir süsleme kuşağı göze çarpmaktadır. Aşağı doğru sarkıtılmış hissi veren bu kuşakta yapraklı dalların uçlarına kırmızı güller yerleştirilmiş ve birbirine bağlanmıştır. Bağlantı noktalarına da püsküller işlenmiştir. Hemen üst kısımda ise bir süsleme kuşağı daha yer almaktadır. Bu kuşağı ise

birbirine bağlanmış sepetlerden çıkan kırmızı çiçekler ve yeşil renkli stilize yapraklar oluşturmaktadır. Bu kuşakların yer yer sıvanarak tahrip edildiği dikkati çekmektedir. Yapı içerisindeki duvar resimleri dışında herhangi bir süsleme öğesi görülmemektedir.

2.5. Lengerlioğlu Camisi: Yapı Mucur İlçe merkezi, Solaklı Mahallesi, Cumhuriyet Caddesi üzerinde düz bir alana kuruludur. Kuzey-güney doğrultuda dikdörtgen bir kütleden oluşan caminin kuzeydoğu köşesinde 1958 yılında eklenen tek şerefeli minare yer almaktadır (Görsel 36-37). Cami, harime giriş kapısı üzerindeki mermer levhaya göre 16. yüzyılda inşa edilmiştir. Ancak yapı üzerinde böyle bir tarih kitabesi bulunmamaktadır. Muhtemelen ilk inşası 16. yüzyıl olan yapı, 19. yüzyılda yenilenmiş, ya da esaslı bir onarım geçirmiştir. Vakıflar Genel Müdürlüğü Arşivi'ndeki vakıf eski eser fişinde yapının inşa tarihi olarak 19. yüzyıl yazılıdır. Bu sebeple mevcut yapının 19. yüzyılda inşa edildiği kabul edilebilir. Günümüzde tamamen çimento harcıyla sıvalı ve boyalı olan caminin inşa malzemesi anlaşılamamaktadır. Üst örtüde ve taşıyıcı sistemde ise ahşap malzeme kullanılmıştır.



Görsel 36. Caminin Planı.



Görsel 37. Caminin Genel Görünüşü.

Güney cephede iki alt, iki de üst sıra penceresi mevcuttur. Batı cephede üç alt sıra bir de üst sıra pencere açılmıştır. Doğu cephede iki adet alt sıra, bir adet de üst sıra penceresi bulunmaktadır. Kadınlar mahfiline çıkış da doğu cephede yer almaktadır.

Kuzey cephede dört serbest ahşap direğin taşıdığı sundurmali bir son cemaat yeri mevcuttur (Görsel 38). Cephe üzerinde iki adet alt sıra bir adet de kapının üzerine gelecek şekilde yerleştirilmiş üst pencere bulunmaktadır. Kuzey cephedeki pencerelerin tamamı küçük tutulmuştur. Cephe ortasındaki yuvarlak kemerli kapının üzerinde Ayetel Kürsi'nin bir bölümü olan "Allahüle ilahe illa hüvel hayyul kayyum Le ta'hizuhu sinetün vele nevm le hume fissemevetu vema" yazılıdır.



Görsel 38. Caminin Kuzey Cephesi.

Yuvarlak kemerli kapıdan girildiğinde cemekeanlı bir hazırlık mekânına ulaşılır. Bu bölümün üzeri kadınlar mahfili olarak kullanılmaktadır. Kuzey-güney doğrultuda dikdörtgen

planlı harim, dört ahşap direk ile taşınan düz ahşap tavanla örtülüdür (Görsel 39-40). Tavanın ortasında iç içe dairelerden oluşan kare bir tavan göbeği bulunmaktadır (Görsel 41).

Harimin batı duvarında üç, doğu duvarında iki adet kare formlu pencere açıklığı bulunmaktadır. Güney cephede mihrabın iki yanında birer alt, birer de üst pencere açılmıştır. Üst pencerelerin boyutları ve formları göz önüne alındığında daha sonraki onarımlarda açıldığı veya genişletildiği anlaşılmaktadır. Harimin doğu duvarında ahşap malzemedeki sakal-ı şerif muhafazası bulunmaktadır (Görsel 42). Çıtalarla kapatılmış olan kare planlı muhafazanın üzeri, alemlerle sonlanan bir külahla örtülüdür. Yapının mihrap, minber ve vaaz kürsüsü yenilenmiştir. Harimin kuzey duvarı boyunca ahşap korkuluklu kadınlar mahfili yer almaktadır. Kadınlar mahfiline dışarıdan kuzeydoğu köşedeki merdivenle ulaşılmaktadır. Yapı üzerinde ahşap tavan göbeği dışında başka herhangi bir süsleme ögesi görülmemektedir.



Görsel 39. Harimin Güney Cephesi.



Görsel 40. Harimin Kuzey Cephesi.



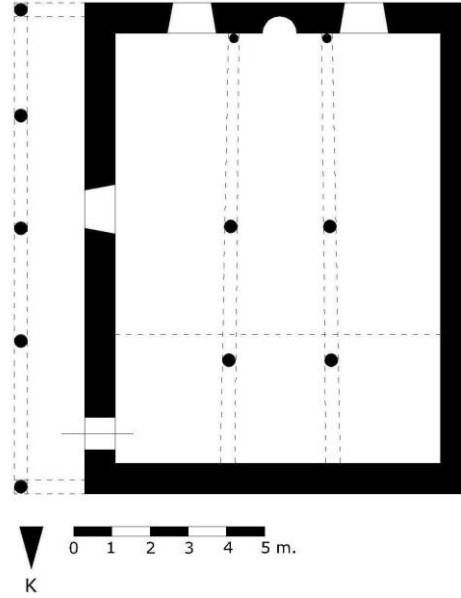
Görsel 41. Ahşap Tavan Göbeği.



Görsel 42. Harimin Doğu Duvarındaki Sakal-ı Şerif Mahfazası.

2.6. Veli Efendi Camisi: Mucur İlçesi, Solaklı Mahallesi, Hüseyin Ağa Sokak'ta yer alan yapı, eğimli bir araziye kurulmuştur. Kuzey-güney doğrultuda dikdörtgen bir kütleden oluşan cami, giriş kapısı üzerindeki mermer levhaya göre 19. yüzyıla tarihlendirilmektedir (Görsel 43-44). Vakıflar Genel Müdürlüğü Arşivi'ndeki vakıf eski eser fişinde ise yapının inşa tarihi olarak M. 1784 yılı geçmektedir. Ancak yapı üzerinde bu tarihi veren herhangi bir kitabe bulunmamaktadır. Bununla birlikte Hacibektaş-Mucur Kazasına ait Nisan-Mayıs 1675 ile Ocak-Şubat 1836 tarihleri arasını kapsayan hurufat defterlerinde Seyyid Veli Ağa Camii adı geçmektedir (Bayrakal, 2012:121-123). Eğer defterde adı geçen yapı günümüzdeki Veli Efendi

Camisi ise Vakıflardaki kayıt fişinde geçen tarih doğru olarak kabul edilebilir. Sonuç olarak 18. yüzyılda inşa edildiği kabul edilen caminin 19. yüzyılda kapsamlı bir onarım geçirdiği ve bugünkü şeklini bu onarımda aldığı kabul edilebilir.



Görsel 43. Caminin Planı.



Görsel 44. Caminin Genel Görünüşü.

Günümüzde beden duvarları dışarıdan belli bir seviyeye kadar taş kaplamadır. Kaplamanın üzerindeki bölümler ise çimento harcıyla sıvalı ve boyalı olduğu için inşa malzemesi anlaşılamamaktadır (Görsel 45). Ancak pencere kenarlarında düzgün kesme taş malzeme görülmektedir. Üst örtüde, kadınlar mahfilinde ve taşıyıcı sistemde ahşap kullanılmıştır.



Görsel 45. Caminin Genel Görünüşü.



Görsel 46. Caminin Genel Görünüşü ve 2017 Yılında Eklenen Minaresi.

Güney cephesine 2017 yılında tek şerefeli bir minare eklenen yapının güney ve batı cephelerinde ikişer, doğu ve kuzey cephelerinde ise birer adet pencere açıklığı bulunmaktadır (Görsel 46). Yapının yola açılan doğu cephesinde dört adet ahşap direkle taşınan sundurmalı bir son cemaat yeri yer almaktadır. Doğru cephenin kuzey ucunda yuvarlak kemerli kapı açıklığı mevcuttur. Kuzey-güney doğrultuda dikdörtgen planlı harim, ikisi kible duvarına bitişik, dördü serbest altı adet ahşap direkle mihraba dik üç sahına ayrılmıştır (Görsel 47-48). Caminin mihrap, minber ve vaaz kürsüsü yakın zamanda ahşap malzemeyle yenilenmiştir. Harimin kuzeyinde iki

katlı ahşap kadınlar mahfili yer almaktadır. Yapı üzerinde herhangi bir süsleme ögesi görülmemektedir.



Görsel 47. Harimin Genel Görünüşü.



Görsel 48. Harimin Ahşap Örtü Sistemi.

3. Değerlendirme

Bu çalışmada, Mucur ilçe merkezindeki Emine Hatun, Eski Minareli, Hasan Ağa, Hüseyin Ağa, Lengerlioğlu ve Veli Efendi camileri olmak üzere altı adet yapı incelenmiştir. Çalışmaya konu olan bu camiler, plan, yapı elemanları, malzeme ve süsleme özellikleri açısından değerlendirilmiştir.

3.1. Plan Özellikleri: Mucur'da tespit edilen camiler, plan özellikleri açısından değerlendirilirken harimin kuruluşuna göre bir gruplama yapılmıştır. Yapılan bu gruplama sonucunda camilerin tamamının "derinlemesine dikdörtgen planlı, mihraba dik üç sahınlı" plan şemasına sahip olduğu görülmüştür. Cami mimarisinde derinlemesine dikdörtgen plan şeması Anadolu'nun farklı bölgelerinde hemen her dönemde uygulanan bir plan tipidir. Ankara

Alâaddin Camisi (M. 1178) (Öney, 1971: 17–20), Kayseri Hacı Veled Camisi (M. 1349) (Özkeçeci, 1997: 84–85), Trabzon İç Kale (Şirin Hatun) Camisi (M. 1470) (Boran, 2001: 129-133), Kemaliye Taşdibi Camii (1635) (Pektaş, 2006: 39–43), Kayseri Müftü Camisi (1716) (Özkeçeci, 1997: 152-153), Niğde Sarı Abdurrahman Paşa (Rahmaniye) Camisi (1747) (Çal, 2000: 94–103), Niğde Kemali Ümmi Camisi (18. yy. son çeyreği) (Çal, 2000: 87–93), Yozgat Başçavuş Camisi (1800-1801) (Acun, 2005: 71-94), Kemaliye Yeşilyamaç Köyü Camisi (1808–1839) (Pektaş, 2006: 91–95), Yozgat Nakipzâde (Hoşyar Kadın) Camisi (1844) (Acun, 2005: 123-130), Kırşehir Alâaddin Camisi (1894–95), Amasya Kaleköy Camii (18-19. yy.) (Koçyiğit, 2017: 153-166), Muğla Yatağan Siyami Bey Camisi (19. yy. başları) (Kunduracı, 2007: 25-28), Erdemli Güzeloluk Köyü Camisi (1903-1904) (Tay, 2011: 265–286), Akseki Sarıhacılar Köyü Camisi (19. yy.) (Tay, 2017: 127-145) ile Akseki Belenalan, Güçlüköy ve Hüsamettin köyleri camileri (Tay, 2017: 309-323) derinlemesine dikdörtgen planlı camilere Anadolu'nun farklı bölgelerinden örnekler olarak sıralanabilir.

3.2. Yapı Elemanları: Çok yakın mesafelere yapılmış olan camiler genellikle küçük ölçeklidirler. Çalışmaya konu olan yapıların hepsi içten ahşap tavanla, dıştan kırma çatıyla örtülüdür. Yapıların üst örtüleri duvarlar ve ahşap direkler tarafından taşınmaktadır. İncelenen camilerin tamamının mahfilleri de ahşap direkler tarafından taşınmaktadır.

Ahşap direkli cami geleneği Türk Sanatı'nda Karahanlı ve Gazneli dönemlerinde başlamış ve (Denike, (Çev. Uysal) 1986: 29-30) Anadolu Türk Sanatı'nda da yoğun olarak uygulanmıştır (Kuran, 1972: 179-186). Bu geleneğin Anadolu'daki erken tarihli temsilcileri arasında Afyon Ulu Camisi (M.1272) (Karpuz, 2004: 25), Sivrihisar Ulu Carselmisi (M.1275) (Karpuz, 2004:24), Ankara Arslanhane Camisi (M.1289-90) (Öney, 1990:1) ve Beyşehir Eşrefoğlu Camisi (M.1297) (Çaycı, 2008:11) sayılabilir. Ankara Ahi Elvan Camisi (14. yy.) ve Kastamonu Kasaba Köyü Mahmut Bey Camisi (M.1366) (Çifci, 2006:96-99) ise geleneğin 14. yüzyıldaki önemli temsilcileridir. Osmanlı döneminde de Anadolu'nun farklı bölgelerinde çok sayıda ahşap taşıyıcılı ve ahşap tavanlı cami inşa edilmiştir (Çal, 2000).

İncelenen yapılardan Eski Minareli, Lengerlioğlu ve Veli Efendi camilerinde ahşap direklerle taşınan sundurmalı birer son cemaat yeri bulunmaktadır. Bunlardan Eski Minareli ve Veli Efendi camilerinin son cemaat yerleri, yolun doğuda yer almasından dolayı bu cephededir. Lengerlioğlu Camisi'nin son cemaat yeri ise kuzeydedir. Yapıların hiçbirinde anıtsal taçkapı

görülmemekte olup, kapılar ahşap kanatlı yalın açıklıklardan oluşmaktadır. Yapılarda genellikle tek sıra pencere açılmıştır. Üst sıra penceresi olan camilerde ise bu pencereler genellikle küçük tutulmuştur. Yapıların kuzey cephelerindeki pencereler de diğer cephelerdeki pencerelere oranla daha küçüktür. Bu da bölgenin karasal iklime sahip olması ve kışların soğuk geçmesinin bir sonucudur.

İncelenen örneklerden sadece Eski Minareli Cami'nin kare kaideli silindirik gövdeli tek şerefeli orijinal minaresi bulunmaktadır. Moloz taş kaideli, tuğladan silindirik kısa gövdeli minareler her dönemde Anadolu'nun farklı bölgelerinde özellikle küçük boyutlu camilerde sıklıkla tercih edilen bir uygulamadır. Birgi Gündük Minare Mescidi (14. yy. ikinci yarısı) (Ünal vd. 2001:80-81), Manisa Gökteşli Cami (1493-94) (Acun, 1999: 138-145), Manisa Aynı Ali Camii (16. yy.) (Acun, 1999:244-249), Yarhisar İç Kale Camii (M.1324-1362) (Boran, 2001:83-86), Anamur İç Kale Camii (1565) (Boran, 2001: 162-166), Finike Hasköy Camii (18.yy. sonu-19.yy. başı) (Kılıç, 2015: 108-112) ve Akseki Sarıhacılar Köyü Camisi (19. yy.) (Tay, 2017: 127-145) benzer formda minareye sahip camilere örnek olarak sıralanabilir. Mucur'daki Emine Hatun, Lengerlioğlu ve Veli Efendi camilerine ise sonradan minare eklenmiştir.

Çalışmaya dâhil edilen camilerden Emine Hatun ve Hüseyin Ağa camilerinin yarım daire planlı mihrapları orijinaldir. Diğer camilerin mihrapları ise yenilenmiştir. Hasan Ağa ve Veli Efendi camilerinin mihrapları ise ahşapla kaplanmıştır.

İncelenen yapıların tamamının minberi ahşap olup, Lengerlioğlu, Hasan Ağa ve Veli Efendi camilerinin minberlerinin yakın dönemde konulduğu anlaşılmaktadır. Diğer camilerin minberleri günümüzde yağlı boya ile boyalı olduğu için orijinal olup olmadıkları anlaşılamamaktadır. Aynı şekilde Emine Hatun, Hasan Ağa, Hüseyin Ağa, Lengerlioğlu ve Veli Efendi camilerinin ahşap vaaz kürsülerinin de yakın zamanda yenilediği anlaşılmaktadır. Eski Minareli Cami'nin vaaz kürsüsü ise yapının minberi ile aynı özelliklere sahiptir. Bu da her ikisinin birlikte yapıldığını göstermektedir. Ancak ne zaman yapıldıkları bilinmemektedir. Camilerin tamamında ahşap direklerle taşınan kadınlar mahfili bulunmaktadır. Bunlardan Eski Minareli, Hüseyin Ağa, Lengerlioğlu ve Veli Efendi camilerindeki mahfillerin altında kalan bölümler camekânla kapatılmıştır.

3.3. Malzeme ve Teknik: Bir Orta Anadolu yerleşimi olan Mucur ve çevresinin ana yapı malzemesini kerpiç oluşturmaktadır. Bu sebeple camilerin inşasında da genellikle kerpiç

kullanılmıştır. Taş ve ahşap diğer yapı malzemelerini oluşturmaktadır. Ancak günümüzde yapıların tamamı sıvalı ve boyalı olduğu için inşa malzemeleri tam olarak görülememektedir. Camilerin örtü sisteminde ve taşıyıcı ayaklarda ahşap tercih edilmiştir. Yapıların kapı ve pencere doğramaları, zemin ve tavan döşemeleri, mahfil ve minberleri de ahşaptır. Tuğla sadece Eski Minareli Cami'nin minaresinde kullanılmıştır. Anadolu'daki taşra camilerinde genellikle moloz taş ve kerpiç kullanılmaktadır. İncelediğimiz yapılar da söz konusu taşra üslubunu taşımaktadır.

3.4. Süsleme: Mucur'daki camilerden Emine Hatun, Lengerlioğlu, Hasan Ağa ve Hüseyin Ağa camilerinde süslemeye yer verilmiştir. Özellikle Emine Hatun ve Hüseyin Ağa camileri zengin duvar resimleriyle bezelidir. Yapılar üzerindeki süslemeler taş, ahşap ve sıva üzerine uygulanmıştır.

Emine Hatun Camisi'nin kuzey kapısında taş üzerine oyma tekniği ile yapılmış süslemeler yer almaktadır. Emine Hatun ve Lengerlioğlu camilerinin tavan göbeği ile Hasan Ağa Camisi'nin kapı kanatları ve tavan göbeğinde ahşap süsleme uygulanmıştır. Ahşap üzerine yapılan süslemelerde teknik olarak oyma ve boyama kullanılmıştır. Emine Hatun ve Hüseyin Ağa camilerinin içerisinde ise sıva üzerine yapılmış duvar resimleri bulunmaktadır.

Süslemelerde motif ve kompozisyon olarak bitkisel, geometrik, nesneli, yazı ve mimari türlerine yer verilmiştir. Süslemelerin yapılar üzerindeki dağılımına bakıldığında, tavan, kapı, mihrap ve duvar yüzeylerinde yoğunlaştığı görülmektedir.

Üç yapıda görülen ahşap tavan göbeği dairesel formdadır. Özellikle Emine Hatun ve Lengerlioğlu camilerinin tavan göbekleri birebir benzerlik göstermektedir. Muhtemelen yapan ustalar birbirinden etkilenmiş olmalıdır. Hasan Ağa Camisi'nin tavan göbeği de dairesel formda olmakla birlikte diğer iki örnekten farklıdır. Tavan göbeklerinin benzerlerini Anadolu'nun farklı bölgelerindeki Altınyayla Ulu Camisi (1895-1896) (Denktaş, 2007:165-186), Kurşunlu Yusuf Oğlu Hasan Ağa Camii (1861-1862) (Bayhan vd. 2007:24-25), Kurşunlu Demirciören Köyü Camii (19. yy. sonu. 20. yy. başı) (Bayhan vd. 2007:26-28), Kurşunlu Ağılözü Köyü Camii (1903) (Bayhan vd. 2007:29-30) vb. gibi ahşap tavanlı camilerde görmek mümkündür.

Duvar resimlerine biraz daha ayrıntılı olarak bakılacak olursa; Emine Hatun ve Hüseyin Ağa camilerindeki süslemelerin neredeyse birebir tekrar olduğu görülmektedir. Her iki camide de aynı sanatçının isminin yer alması bu iki yapıdaki duvar resimlerinin Nakkaş Halil tarafından yapıldığını kanıtlamaktadır. Ancak Hüseyin Ağa Camisi'ndeki kitabenin yazımında küçük bir

yanlılık dikkati çekmektedir. “Nakkaş” olması gereken ifade “Nakğaş” şeklinde yazılmıştır. Bu da kitabeyi yazan kişi sanatçının kendisi ise eğitilmiş bir kişi olmadığını düşündürmektedir. Bu da Nakkaş Halil’in yerel bir sanatçı olduğunu göstermektedir. Burada Hüseyin Ağa Camisi’ndeki nakkaş kitabesinin 29 Ekim Cumhuriyet Bayramı’na denk geldiğini de vurgulamak gerekir.

Üslup olarak bakıldığında süslemeleri daha geç tarihli olan Emine Hatun Camisi’ndeki duvar resimleri daha iyi işçiliğe sahiptir. Bu da Nakkaş Halil’in iki eseri arasında geçen sürede ustalığını ve tekniğini geliştirdiğini göstermektedir.

Motif ve kompozisyon açısından ele alındığında her iki caminin süslemelerinde büyük bir benzerlik göze çarpmaktadır. Her iki yapıda da; Sultanahmet Camisi tasvirinin bulunması, duvar saati motifleri, perde motifleri, madalyonlar içine alınmış hat örnekleri, mihrap süslemeleri ve beden duvarlarının üst hizasındaki süsleme kuşağı birebir benzerlik göstermektedir. Özellikle mihrap süslemeleri iki bordür hariç birebir tekrar edilmiştir. Ancak süslemeleri daha geç tarihli olan Emine Hatun Camisi’nin motif ve kompozisyonla birlikte işçiliğinin de daha kaliteli olduğu görülmektedir.

Cami tasvirleri duvar resimlerinde çok işlenen konulardan biridir. Camiler içerisinde de İstanbul’un simgesi olarak düşünülen Sultanahmet Camisi sıklıkla tercih edilmiştir. Afyon Sandıklı Ulu Cami (M.1379) (Ecesoy, 2011:150-153), Tokat Madımağın Celal’in Evi (Ecesoy, 2011:171-176), Karaman Hacı Sami Tartan Evi (Ecesoy, 2011:198-205) ve Nevşehir-Gülşehir-Gümüşkent Köy Odası (Ecesoy, 2011:231-232) Sultanahmet Camisi tasvirlerinin bulunduğu yapılara örnek olarak sıralanabilir. Özellikle Gülşehir- Gümüşkent’teki 1939 tarihli köy odasındaki Sultanahmet Camisi tasviri Emine Hatun ve Hüseyin Ağa camilerindeki tasvirlerle birebir benzerlik taşımaktadır. Söz konusu köy odasında yer alan diğer süslemeler de motif, kompozisyon ve renk olarak Mucur’daki örneklerle paralellik göstermektedir. Mucur ve Gülşehir’in birbirine olan yakınlıkları da göz önünde bulundurulunca Gülşehir-Gümüşkent Köy Odası’ndaki duvar resimlerini de Nakkaş Halil’in yaptığı düşünülebilir.

Yine Emine Hatun ve Hüseyin Ağa camilerinde görülen duvar saati motifinin benzeri Nevşehir-Göreme Mehmet Paşa Konağı’nda (Ecesoy, 2011:35) yer almaktadır. Mihraplardaki kandil motifinin benzerini de Denizli-Acıpayam Yazır Köyü Camisi’nde (Ecesoy, 2011:36) görmek mümkündür. Natürmortları birçok yapıda görmekle birlikte İzmir-Ödemiş-Birgi Sadıkeminoğlu

Konağı, (Ecesoy, 2011: 30) ve Nevşehir Ürgüp Yesarizade Konağı (Ecesoy, 2011:31) örnek olarak verilebilir.

Türk Sanatında Uygur Döneminde başlayan duvar resimleri 18. yüzyıldan itibaren yeniden yaygınlaşmaya başlamıştır. Erken ve Klasik Osmanlı dönemi boyalı nakışlarında süsleme konularını ağırlıklı olarak palmet, rumi, lotus ve kıvrık dallar oluşturmaktadır. 18. yüzyıldan itibaren mimari tasvirler, natürmortlar, vazodan çıkan çiçek demetleri kullanılmaya başlanmıştır. Meydana gelen değişim bu dönem resminin duvar resmi olarak adlandırılması sonucunu doğurmuştur. İstanbul başta olmak üzere duvar resmi uygulaması Anadolu'nun yanı sıra Balkanlarda da çok yaygın bir şekilde kullanılmıştır.²

4.Sonuç

Mucur'da yapılan arazi çalışması neticesinde, Emine Hatun, Eski Minareli, Hasan Ağa, Hüseyin Ağa, Lengerlioğlu ve Veli Efendi camileri olmak üzere altı adet tarihi öneme sahip cami tespit edilmiştir. Eski Minareli, Hüseyin Ağa, Lengerlioğlu ve Veli Efendi camileri aynı yol üzerinde ve oldukça yakın mesafelerde inşa edilmişlerdir. Bu sebeple özellikle Hüseyin Ağa ve Veli Efendi camileri çok küçük ölçeklidir. Bu yapılar camiden ziyade mahalle mescidi şeklinde tasarlanmışlardır. Bununla birlikte yapıların tamamı derinlemesine dikdörtgen planlı ve mihraba dik üç sahnalıdır. İncelenen örneklerin hepsi ahşap tavanlıdır. Bu tavanlar da duvarlar ve ahşap direkler tarafından taşınmaktadır. Emine Hatun ve Hüseyin Ağa camilerinin içerisindeki duvar resimleri dışında yapılar oldukça sade tasarlanmışlardır. Ancak bu iki yapı içerisinde zengin duvar resmi örnekleri mevcuttur. İki yapıda da yerel bir sanatçı olduğu düşünülen Nakkaş Halil'in imzasının bulunması ise ayrıca önemlidir.

Sonuç olarak, Mucur'daki camiler sade mimari anlayışları ve zengin duvar resimleri ile Geç Dönem Osmanlı ile Erken Cumhuriyet dönemi sanatının bir uygulaması olarak yorumlanabilir. Mucur Camileri, Türk halk mimarisinin ve kültürünün önemli ürünleri olarak karşımıza çıkmaktadır. Camiler ibadet yapıları oldukları için her zaman hayatın içerisinde varlığını sürdürmüş ve önemini korumuştur. Ancak bu yapılara iyi niyetle yapılan bilinçsiz bazı müdahaleler asli özelliklerini yitirmesine neden olmaktadır. Özellikle Hüseyin Ağa Camisi'ndeki duvar resimleri badana ile kapatılmış ve yer yer ahşap askılar çakılarak tahrip edilmiştir.

² Bkz. Arık, 1973; Renda, 1977; Arık, 1988; İbrahimgil, 1995:287-298; Renda, 1999:315-322.

Kültürümüzün bu eşsiz örneklerinin gelecek kuşaklara daha sağlıklı bir şekilde aktarılabilmesi için cami görevlilerinin ve halkın bilinçlendirilmesi gerekmektedir. Yapılacak müdahalelerin de bilimsel yöntemlerle vakıflar bölge müdürlükleri ve koruma kurullarının denetiminde yapılması gerekmektedir. Böylece yapıların mümkün olan en özgün şekilde korunması ve gelecek kuşaklara aktarılması sağlanacaktır.

Kaynakça

- Acun, H. (1999). *Manisa'da Türk Devri Yapıları*, Ankara: Türk Tarih Kurumu Yayınları.
- Acun, H. (2005). *Bozok Sancağı'nda (Yozgat İli) Türk Mimarisi*, Ankara: Türk Tarih Kurumu Yayınları.
- Arık, R. (1973). *Batılılaşma Dönemi Türk Mimarisi Örneklerinden Anadolu'da Üç Ahşap Cami*, Ankara: Ankara Üniversitesi Dil ve Tarih Coğrafya Fakültesi Yayınları.
- Arık, R. (1988). *Batılılaşma Dönemi Anadolu Tasvir Sanatı*, Ankara: Kültür ve Turizm Bakanlığı Yayınları.
- Bayhan, A. A. Salman, F., Çelik, A. (2007). *Tarihi ve Kültürel Değerleri İle Kurşunlu*, Çankırı.
- Bayrakal, S. (2012). "Hurufat Defterlerinde Hacıbektaş-Mucur Kazasına Kayıtlı Tarihi Eserler", *Arkeoloji ve Sanat*, İstanbul, Sayı 141, s. 121-126.
- Boran, A. (2001). *Anadolu'daki İç Kale Cami ve Mescitleri*, Ankara: Türk Tarih Kurumu Yayınları.
- Çal, H. (2000). *Niğde Şehrindeki Ahşap Tavanlı Camiler ve Mescitler*, Ankara: Kültür Bakanlığı Yayınları.
- Çaycı, A. (2008). *Eşrefoğlu Beyliği Dönemi Mimari Eserleri*, Ankara: Türk Tarih Kurumu Yayınları.
- Çifci, F. (2006). *Kastamonu Camileri-Türbeleri ve Diğer Tarihi Eserleri*, Ankara: Kastamonu Belediye Başkanlığı Yayınları.
- Denike, B. (1986). "Batı Türkistan'da Ahşap Oymalı Birkaç Abide", çev. Uysal, A. O., *Vakıflar Dergisi*, Ankara: Vakıflar Genel Müdürlüğü Yayınları, Sayı 20, s. 29-30.
- Denktaş, M. (2007). "Altınyayla Ulu Camisi". *Sanat Tarihi Araştırmaları Prof. Dr. Haşim Karpuz'a Armağan*, Konya, s. 165-186.
- Ecesoy, Y. (2011). *Osmanlı Dönemi Anadolu Duvar Resimlerinde İstanbul Tasvirleri*, Kayseri: Erciyes Üniversitesi Sosyal Bilimler Enstitüsü Sanat Tarihi Anabilim Dalı Yüksek Lisans Tezi.
- Gündüz, A. (2006). *Türkmen Yurdu Kırşehir*, Çorum: Karam.
- İbrahimgil, M. Z. (1995). "Makedonya'da Türk Mimarisinde Görülen Duvar Süsleme Örnekleri", *Dokuzuncu Milletlerarası Türk Sanatları Kongresi*, Cilt 2, Ankara, s.287-298.

- Karaman, H. vd., (2007). *Kur'ân-ı Kerîm ve Türkçe Açıklamalı Meâli*, Ankara: Türkiye Diyanet Vakfı Yayınları.
- Karpuz, H. (2004). *Anadolu Selçuklu Mimarisi*, Konya.
- Kılıç, S. (2015). *Antalya'da Tek Kubbeli Cami ve Mescitler (Osmanlı Dönemi)*, Antalya: Antalya Büyükşehir Belediyesi Yayınları.
- Koçyiğit Tepe, F. (2017). "Zamana Yenik Düşen Bir Esere Görgü Tanığı Olmak: Amasya Kaleköy Camii", *Karadeniz Araştırmaları Dergisi*, Bahar, Sayı 53, s. 153-166.
- Kunduracı, O. (2007). *Muğla-Yatağan Çevresindeki Türk Devri Mimarisi ve El Sanatları*, Muğla: Muğla Valiliği Yayınları.
- Kuran, A. (1972). "Anadolu'da Ahşap Sütunlu Selçuklu Mimarisi", *Malazgirt Armağanı*, Ankara, s. 179-186.
- Öney, G. (1971). *Ankara'da Türk Devri Dini ve Sosyal Yapıları*, Ankara: Ankara Üniversitesi Basımevi.
- Öney, G. (1990). *Ankara Arslanhane Camii*, Ankara: Kültür Bakanlığı Yayınları.
- Özkeçeci, İ. (1997). *Tarihi Kayseri Cami ve Mescidleri*, Kayseri.
- Pektaş, K. (2006). *Kemaliye (Eğir)'de Türk Mimarisi*, Ankara: TŞOF Trafik Matbaacılık.
- Renda, G. (1977). *Batılılaşma Dönemi Türk Resim Sanatı 1700-1850*, Ankara: Hacettepe Üniversitesi Yayınları.
- Renda, G. (1999). "Geç Dönem Osmanlı Mimarisinde Duvar Resmi-Balkan Örnekleri Üzerine Bir Değerlendirme", *Atatürk ve Manastır Sempozyumu, Manastır-Bitola, 12-13 Ekim 1998*, Ankara, s. 315-322.
- Şahin, H. (2006). *Geçmişten Bugüne Mucur ve Köyleri*, Ankara.
- Tay, L. (2011). "Erdemli-Güzeloluk Köyü'ndeki Türk Eserleri", *Zeitschrift für die Welt der Türken / Journal of World of Turks*, Sayı 3(3), 2011, s. 265-286.
- Tay, L. (2017). "Akseki-Sarıhacılar Köyü Camii", *Akdeniz Üniversitesi Sosyal Bilimler Enstitüsü Dergisi (AKSOS)*, Sayı 1, s. 127-145.
- Tay, L. (2017). "Akseki'nin Düğmeli Camileri", *Akdeniz İnsani Bilimler Dergisi*, Cilt 7, Sayı 1, s.309-323.
- Ünal, R. H. vd. (2001), *Birgi Tarihi, Tarihi Coğrafyası ve Türk Dönemi Anıtları*, Ankara: Başbakanlık Basımevi.
- Tali, Ş. (2013). "Kırşehir/Mucur'daki Hüseyin Ağa Camii İle Emine Hanım Cami'nin Kalemışleri", *Uluslararası Sosyal Araştırmalar Dergisi-Prof. Dr. Hamza Gündoğdu Armağanı*, Cilt 6, Sayı 25, s. 504-528.

Görsel Kaynakça

Tali, Ş. (2013). "Kırşehir/Mucur'daki Hüseyin Ağa Camii İle Emine Hanım Cami'nin Kalemışleri", *Uluslararası Sosyal Araştırmalar Dergisi-Prof. Dr. Hamza Gündoğdu Armağanı*, Cilt 6, Sayı 25, s. 504-528.