

Kültürel Mirasın Turizm Açısından Değerlendirilmesi: Taşköprü İlçesi Örneği¹

Yrd. Doç. Dr. İbrahim SEZER
Giresun Üniversitesi
Fen Edebiyat Fakültesi
Coğrafya Bölümü
ibrahim.sezer@giresun.edu.tr

Özet

Kültürel miras, toplumların geçmişten günümüze kadar gerek doğayla gerek diğer kültürlerle gerekse kendi iç dinamikleri içerisinde meydana getirdiği ve günümüze kadar ulaştırdığı değerli kültür varlıklarıdır. Kültürel miras içerisinde maddi öğelerin yanı sıra maddi olmayan öğeler de bulunmaktadır. Taşadıkları orijinal özellikleri ile toplumların dış dünyaya yansıttıkları en dikkat çekici unsurlardan olan bu değerli kültürel çekicilikler, farklı kültürlerle meraklı ziyaretçilerin ilgiyle ve beğeniyle gezdiği ve unutulmaz hatıralar elde ettiği turistik zenginliklerdir. Söz konusu kültürel miras öğeleri günümüzde kültür turizmi bağlamında değerlendirilebilmektedir. Kastamonu iline bağlı Taşköprü ilçesi derin tarihsel bağları olan ve pek çok medeniyetin yaşayıp unutulmaz izler bıraktığı yörelerimizden birisidir. Bu bağlamda ilçede kültür turizmi bağlamında ele alınabilecek birçok kültürel miras bulunmaktadır. Nitekim ilçede tarihi köprü (Taşköprü), antik kent kalıntısı (Pompeiopolis), tarihi camiler, tarihi türbeler, tarihi kaleler, konaklar ve diğer sivil mimari örnekleri bulunmaktadır. Bunlara ek olarak yöresel oyunlar ve folklorik etkinlikler, festivaller, düğünler ve eğlenceler, giysiler, el sanatları ve yemekler (sarımsak ve kuyu kebabı) gibi bu yörenin kendine has özellikteki kültürel çekicilikler de mevcuttur. Böylesine zengin ve ilgi çekici kültür varlığına sahip olan Taşköprü ilçesinde, sürdürülebilir bir şekilde turizmin geliştirilebilmesi için, sahip olduğu bu zengin kültürel miras unsurlarının turizme kazandırılması büyük önem arz etmektedir. Bu bağlamda başta turistik altyapı olanaklarının iyileştirilmesi, turistik çekiciliklere erişim için ulaşım imkanlarının artırılması ve konaklama faaliyetlerinin geliştirilmesi, markalaşma ve etkin tanıtım faaliyetlerine ağırlık verilmesi gerekmektedir. Böylelikle Taşköprü ilçesinin kültür turizmi başta olmak üzere sürdürülebilir turizm türleri açısından daha iyi bir yere gelmesine zemin hazırlanabilir ve gelecek nesillere emanet edebileceğimiz nitelikte kültür varlığının yaşatılması için gereken önemin verilmesine katkı sağlanabilir.

Anahtar Kelimeler: Kültür, Miras, Turizm, Taşköprü.

Evaluation of Cultural Heritage in Terms of Tourism: Taşköprü County Sample

Abstract

Cultural heritage is precious cultural assets that societies have created with both nature and other cultures as well as in their own inner dynamism from past to present, and they have conveyed until today. In cultural heritage, there are nonmaterial items as well as material items. These precious cultural attractions, the most striking elements with their original features reflected by the societies to the outside world, are touristic richness that the visitors who are curious about different cultures,

¹ Bu makale, 10-12 Nisan 2017 tarihlerinde düzenlenen “Uluslararası Taşköprü Pompeiopolis Bilim Kültür Sanat Araştırmaları Sempozyumu”nda sunulan ve bildiriler kitabında yer alan bildirinin geliştirilmiş halidir.

visit with interest and admiration, and obtain memorable memories. The relevant cultural heritage items can be evaluated in the context of cultural tourism today. Taşköprü County of Kastamonu Province is one of the regions with deep historical ties and where many civilizations live and leave unforgettable traces. In this context, there are many cultural heritages that can be considered in the context of cultural tourism in the city. As a matter of fact, the county has the samples of historical bridge (Taşköprü), ancient city ruins (Pompeiopolis), historical mosques, historical tombs, historical castles, mansions and other civil architecture. In addition to these, there are also cultural attractions of this area, such as local games and folkloric events, festivals, weddings and entertainments, clothes, handicrafts and meals (garlic and kebab (meat cooked in underground pit oven)). In order to develop sustainable tourism in the county of Taşköprü, which has such a rich and interesting culture, it has a great importance to acquire these rich cultural heritage items for tourism. In this context, it is necessary to improve tourist infrastructure facilities, increase transportation facilities for access to tourist attractions and improve accommodation activities, focus on branding and effective promotional activities. Thus, we can prepare the basis for the better development of the Taşköprü County in terms of sustainable tourism types, especially cultural tourism, and we can contribute to give the due importance for the existence of the culture properties that we can entrust to future generations.

Key Words: Culture, Heritage, Tourism, Taşköprü.

Giriş

Kültürel miras, gezegenimizde insanlık tarihi boyunca yaşam sürmüş medeniyetlerin, zamanın olanca yıpratıcılığına ve tahrip ediciliğine rağmen bizlere kadar ulaşmış nadide kültür varlıklarıdır. Bu değerli kültür hazineleri, geçmişte yaşamış uygarlıkların yaşantıları, inanışları, gelenek ve görenekleri gibi pek çok husus hakkında bilgi sahibi olmamıza olanak sağlamaktadır. Buna ek olarak sahip oldukları mimari ve estetik özellikleriyle de günümüz insanların ilgisini çekmekte ve tarihe, kültüre meraklı ziyaretçiler için cezbedici bir durum arz etmektedirler. İnsanların gerek kendine yakın kültürlere gerekse farklı kültürlere duydukları merak ve ilgi, onların belirli mesafeleri göze alarak, bu tür kültür varlıklarının olduğu bölgelere seyahat etmelerine zemin hazırlamış, bunun neticesinde de kültür turizmi ortaya çıkmıştır. Kültür ve turizm gibi iki önemli kavramın bileşkesi olan bu turizm türü, günümüzde en hızlı büyüyen turizm türleri içerisinde yer almaktadır.

Kültür turizmiyle ilgili çeşitli tanımlar mevcuttur. Kültür turizmi, doğal ve tarihsel kültür varlıklarını, kültürel etkinlikleri ve güncel sanat eserlerini, kültür sanayilerinin sonuçlarını, bazı sosyo-ekonomik olguları turistik bir ürün biçiminde gezginlerin hizmetine sunan bir turizm türüdür (Pekin, 2011, s. 151). Diğer bir tanımda kültür turizmi, insanların eğitim düzeylerine ve bunun sonucunda artan kültür düzeylerine bağlı olarak farklı kültürleri tanımak ve bilgi düzeylerini geliştirmek amacıyla gerçekleştirdikleri geziler olarak tanımlanmaktadır (Berber ve Ünüvar, 2000'den akt; Akgül, 2004, s. 211). Başka bir tanımda da kültür turizmi, insanların yeni bilgi, deneyim kazanarak kültür seviyesini yükseltmek ve kültürel farklılıkları öğrenmek maksadıyla kültürel mekanları görmek ve kültürel etkinliklere iştirak etmek için yer değiştirmesi olarak ifade edilmektedir (Doğaner, 2013, s. 13). Bütün bu tanımlardan anlaşılacağı üzere kültür turizmi, kültürlere duyulan merak, deneyim edinme, çeşitli etkinliklere katılma ve kültürlerin karşılaşması gibi unsurları kapsamaktadır.

Dünyadaki kültür mirası ürünlerinin, insanlar tarafından görülmesine yönelik talep artışı ve bunların insanlığın beğenisine sunulmak isteğinin neticesinde kültürel miras zenginliği olan mekânlar, kültür

turizminin gelişme yerleri olarak görülmüştür. Söz konusu mekânların, turizme kazandırılması çalışmaları günümüzde giderek yaygınlaşmaktadır. Kültür turizminin geliştirilmesine yönelik çabalar, özellikle kültürel miras bakımından belirli bir potansiyeli barındıran sahalarda yoğunlaşmaktadır. Kültür turizmi, daha çok özgünlüğünü koruyan ve nispeten daha az bozulmuş kültürlerin bulunduğu sahalarda daha iyi bir gelişme trendi yakalamaktadır.

Türkiye’de öteden beri deniz-güneş-kum üçlüsüyle hafızlarda yer edinen kıyı turizmi, ülkemiz turizm politikalarında ana eksen oluşturmuştur. Ülkemizde turizm denince akla ilk gelen yerler, kıyı turizminin gelişme gösterdiği Akdeniz ve Ege kıyılarımızdır. Bununla birlikte özellikle 2023 Turizm Stratejisi kapsamında da vurgulanan ülkemizin diğer bölgelerine de turizm faaliyetlerinin yaygınlaştırılması ve çeşitlendirilmesi hedefine uygun olarak kültür turizmi başta olmak üzere alternatif turizm türlerinin ülkemizde geliştirilmesi için son dönemlerde çabaların arttığı gözlemlenmektedir. Karadeniz Bölgesi, ekoturizm ve kültür turizmi gibi alternatif turizm faaliyetlerinin geliştirilebileceği sahaları barındırmaktadır. Bu bölgenin kültür turizmi bağlamında değerlendirilebilecek kültürel miraslara sahip olmasının yanı sıra Akdeniz ve Ege bölgelerinde olduğunun aksine turizmin tesirlerini olumsuz anlamda henüz hissetmemiş olması, bu bölgenin pek çok yerinde turizmin başlangıç safhasında olması, bakir sahalara sahip olması, turizmin geliştiği diğer bölgelerimizde yapılan hatalardan ders çıkararak turizm faaliyetlerine yön verilebilmesi ve sürdürülebilir turizm türlerinin geliştirilmesi olanaklarının olması gibi avantajlara sahip olduğu anlaşılmaktadır. Gerçekten de Karadeniz Bölgesi, engebeli ve dağlık arazilerden oluşan topoğrafyasının da katkısıyla özgünlüğünü büyük oranda koruyan, daha az bozulmaya maruz kalmış kültür varlıklarının bulunduğu mekânları barındırmaktadır. Karadeniz Bölgesi’nin Batı Karadeniz Bölümü’nde Kastamonu ili içerisinde yer alan Taşköprü ilçesi de barındırdığı zengin kültür mirasıyla kültür turizmi bakımından dikkate değer bir potansiyele sahiptir.

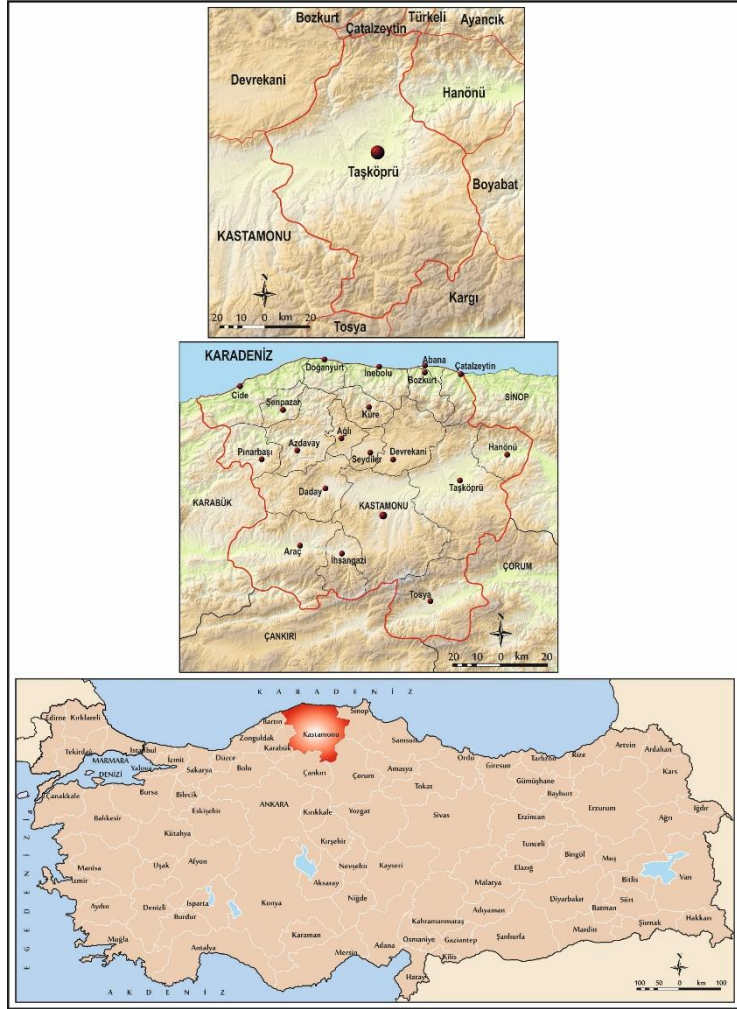
Amaç ve Metod

Kültürel miras bakımından belirli bir potansiyele sahip sahalarda kültürel turizmin geliştirilmesi için başta kültür envanterinin çıkarılması olmak üzere potansiyel tespiti, Swot analizi gibi bazı hususlarda araştırma ve etütlerin yapılması, turizm için belirli zeminin tespiti ve hazırlanması bağlamında önem taşımaktadır. İşte bu kapsamda çalışmamızın temel amacı; Taşköprü gibi başta Pompeiopolis olmak üzere zengin bir kültürel mirasa ev sahipliği yapan bir ilçenin, barındırdığı kültür varlıklarının incelenmesi ve turizm potansiyellerinin ortaya konulmasıdır. Buna ek olarak çalışmada ilçenin kültürel turizm bağlamında sahip olduğu güçlü ve zayıf yönler ile karşısındaki fırsatlar ve tehditlerin belirlenmesi, ilçedeki kültür varlıklarıyla ilgili mevcut sorunlar ile kültür turizminin gelişimine engel teşkil eden problemlerin tespiti ve bunlara yönelik çözüm önerilerinin sunulması da hedeflenmektedir. Çalışmada Taşköprü ilçesinin doğal, beşeri ve ekonomik özellikleri ile ilçenin kültür turizmi potansiyeli irdelenmiş, sorunlar ve önerilere yer verilmiştir. Çalışma, Devlet Meteoroloji İşleri Genel Müdürlüğü, Taşköprü Belediyesi, Taşköprü Kaymakamlığı, TÜİK, Kastamonu Valiliği, Kastamonu İl Kültür ve Turizm Müdürlüğü verileriyle de desteklenmiştir. Çalışmanın Taşköprü ilçesinin kültür turizmi bakımından hak ettiği konumda olmasına ve sahip olduğu zengin kültürel mirasın korunmasına ve yaşatılmasına, kültür varlıklarına hak ettikleri değerin verilmesine bilimsel düzeyde katkı yapması öngörülmektedir.

Araştırma Sahasının Konumu ve Coğrafi Özellikleri

Karadeniz Bölgesi’nin Batı Karadeniz Bölümü’nde bulunan Taşköprü ilçesi, Kastamonu ili sınırları içerisinde konumlanmıştır. Taşköprü ilçesi, batıda Kastamonu Merkez ilçe, güneyde Tosya ilçesi,

kuzeyde Kastamonu'nun Devrekani ve Çatalzeytin ile Sinop'un Türkeli, kuzeydoğuda Hanönü, Sinop ilinin Boyabat ve güneydoğuda Çorum ilinin Kargı ilçesi ile çevrilmiş vaziyettedir (Şekil 1). Taşköprü ilçesinin yüzölçümü 1 758 km² olup, Kastamonu il alanının (13 064 km²) % 13,4'ünü kapsamaktadır (ww.hgk.msb.gov.tr/E.T:12.03.2017). İlçe, alan olarak Kastamonu Merkez ilçeden (1 847 km²) sonra en geniş alana sahip ikinci ilçedir. İlçe merkezinin rakımı yaklaşık 525 m'dir. Taşköprü, Hanönü ilçesine 28 km, Türkeli ilçesine 117 km, Boyabat ilçesine 68 km, Çatalzeytin ilçesine 138 km, Devrekani ilçesine 67 km, Tosya ilçesine 81 km, Kargı ilçesine 78 km ve Kastamonu Merkez ilçeye 44 km mesafede yer almaktadır.



Şekil 1. Taşköprü ilçesinin lokasyonu.

Taşköprü ilçesi, topoğrafik açıdan üç ana unsurdan meydana gelmektedir. Bunlar; alçak sahalar, platolar ve dağlık alanlardır. İlçede en önemli düzlük Gökırmağın suladığı Taşköprü Ovasıdır. Bu çöküntü alanından itibaren çevreye doğru platolar ve dağlık alanlar yayılış göstermektedir. İlçenin kuzeyinde Küre (İsfendiyar) Dağları, güneyinde ise Ilgaz Dağları uzanış yer almaktadır (Çetinkaya, 1997, s.17,18,129; Ünal, 2013, s. 16). Araştırma sahasındaki en önemli hidrografya elemanı,

Kızılırmak'ın kollarından birisi olan Gökırmak ve ona ait Akkaya, Başören, Karadere ve Uludere çaylarıdır (Şekil 2).



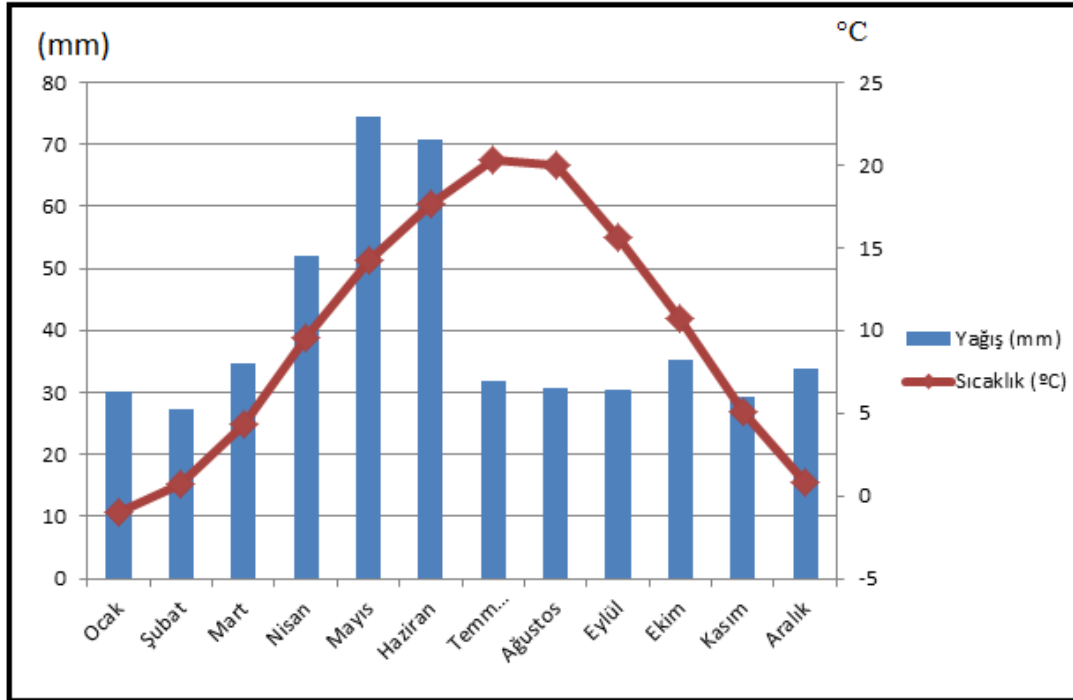
Şekil 2. İlçe merkezinden geçen ve Taş-Köprü tarihi yapıtının da üzerinde kurulduğu, Kızılırmak'ın en önemli kollarından biri olan Gökırmak'tan bir görünüm.

Araştırma sahasında Karadeniz iklimi ile İç Anadolu bozkır iklimi arasında bir geçiş iklimi görülmektedir (Çetinkaya, 1997, s. 20-21). Taşköprü ilçesine en yakın istasyonun bulunduğu Kastamonu Merkez ilçedeki Kastamonu Meteoroloji Müdürlüğü'nden alınan veriler incelendiğinde; araştırma sahasında yıllık ortalama sıcaklık değerinin oldukça düşük olduğu anlaşılmaktadır. Nitekim yıllık ortalama sıcaklık değeri 9,8 °C olarak tespit edilmiştir. Sıcaklığın mevsimlere göre dağılımını incelediğimizde, sıcaklık ortalamalarının yaz mevsiminde fazla yükselmediği, kış mevsiminde ise fazla düşmediği görülmektedir. Yaz mevsiminde aylık sıcaklık ortalaması 19,2 °C iken, kış mevsiminde aylık sıcaklık ortalaması 1,7 °C'dir. En yüksek aylık ortalama sıcaklık 20,3 °C ile temmuz ayında; en düşük aylık ortalama sıcaklık ise 0,9 ile ocak ayında ölçülmüştür. Araştırma sahasında yıllık yağış ortalaması 485 mm'dir. En fazla yağış ilkbahar mevsiminde, en az yağış ise kış mevsiminde düşmektedir. Yıllık yağışın % 33,1'i ilkbahar mevsiminde, % 27,7'si yaz mevsiminde, % 19,8'i sonbahar mevsiminde ve % 19,4'ü kış mevsiminde düşmektedir. En yüksek aylık yağış ortalaması 72,8 mm ile haziran ayında, en düşük aylık yağış ortalaması ise 27,7 mm ile şubat ayında tespit edilmiştir (Tablo 1 ve Şekil 3). Taşköprü ilçesindeki iklim koşullarının kültür turizmi aktiviteleri üzerine dikkate değer bir etkisinin olduğu söylenemez. Nitekim kış mevsimindeki zaman zaman görülen aşırı kar yağışları dışında önemli bir engelleyici durum oluşmamaktadır. Zaten ilçedeki kültür varlıklarının büyük bir kısmının, ilçe merkezinde veya yakınında yer alması ve turizm faaliyetlerinin çoğunlukla yaz mevsiminde gerçekleştirilmesi nedeniyle iklimin turizme olan negatif etkisi sınırlı düzeyde kalmaktadır.

Tablo 1. Kastamonu Meteoroloji İstasyonu'na ait bazı iklim elemanlarının değerleri (1950-2015).

İklim Elemanı	O	Ş	M	N	M	H	T	A	E	E	K	A	Yıllık
Ort.Sıc. °C	-0.9	0.7	4.3	9.6	14.1	17.5	20.3	20.0	15.6	10.6	5.1	0.9	9.8
Ort. Yağ. (mm)	31.7	27.7	35.8	53.5	71.4	72.8	32.0	29.6	31.9	36.3	27.9	34.6	485.2

Kaynak: <https://www.mgm.gov.tr> (Erişim Tarihi:21.02.2017).

**Şekil 3.** Kastamonu Meteoroloji İstasyonu'na ait bazı iklim elemanlarının değerleri (1950-2015).

Taşköprü ilçesi, bitki örtüsü bakımından oldukça zengindir. İlçede dikkate değer bir orman varlığı söz konusudur. İlçede yükseltisi az olan yerlerde geniş yapraklı ağaç türlerinden meşe ve gürgen hakim iken, yükseltinin arttığı dağlık alanlarda iğne yapraklı ağaç türlerinden karaçam, göknar ve sarıçamlar mevcuttur. Ayrıca ormanların tahrip edildiği yerlerde çalı türlerinden kuşburnu, kızılıçık, muşmula, yaban gülleri ve böğürtlen bulunmaktadır (Çetinkaya, 1997, s. 60-61).

Taşköprü ilçesi, tarihi açıdan oldukça derin köklere sahip olmanın bir getirisi olarak çok çeşitli medeniyetlere ev sahipliği yapmıştır. Geçmişten günümüze tarihsel sırasıyla, Gassallar, Etiler, Dorlar, Paflagonyalılar, Kimmerler, Lidyalılar, İranlılar, Kapadokyalılar, Helenler, Pontuslar, Britanyalılar, Romalılar (Bizanslar), Danişmendliler, Çobanoğulları ve Osmanlılar bu çevrede hakim olmuş ve bu bölgenin kültürüne katkıları yapmışlardır (<http://www.taskopru.bel.tr/index.php/taskopru/E.T:11.02.2017>). Paflagonya'nın en önemli yerleşimlerinden biri olan Taşköprü, 19. yüzyılda kadılık iken, 1867'den sonra kaza haline gelmiştir. Ali Cevad eserinde burada 15 cami ve mescit, 400'e yakın dükkan, 12 han, 3 tekke, 2

medrese, 1 kütüphane, 10 ilkokul, 1 rüştiye bulunduğunu belirtmiştir. Taşköprü Belediye teşkilatının kuruluşu Cumhuriyet'ten öncedir (Topçubaşı, 2009, s. 124).

Taşköprü ilçesi, idari olarak Kastamonu iline bağlı bir ilçedir. Kastamonu ilinde ilçeler içerisinde alan olarak ikinci sırada yer almaktadır. İlçeye bağlı 1 belediye teşkilatına sahip kent yerleşmesi, 126 köy yerleşmesi, 14 mahalle bulunmaktadır (Şekil 4). Taşköprü ilçesinin Cumhuriyet dönemindeki nüfus gelişimini incelediğimizde, artış ve azalışların olduğu bir seyir izlemiştir. Bununla birlikte 1990 yılından itibaren genellikle azalış yönünde bir trend takip etmiştir. Bu bağlamda ilçe nüfusunun 1935 yılında 51 888 kişi olduğu görülmektedir. İlçe nüfusu 1940 yılında 37 535'e düşmüş, 1950 yılında 39 231'e, 1960 yılında 41 737'ye, 1970 yılında 55 326'ya, 1980 yılında 56 898'e yükselmiş, 1990 yılında 47 621'e, 2000 yılında ise 43 800'e düşmüştür. Adrese Dayalı Nüfus Kayıt Sistemi'nin devreye girdiği 2007 yılında Taşköprü ilçesinin nüfusu 41 424'e, 2016 yılında ise 39 847'ye düşmüştür. İlçe nüfusunda son dönemde azalışların görülmesinde ilçede yaşayan insanların çeşitli nedenlerle (çalışmak, eğitim almak vb) ilçe dışına göç etmelerinin etkisi önemlidir. 2016 yılı itibariyle Taşköprü ilçesi nüfus büyüklüğü bakımından Kastamonu Merkez ilçe ve Tosya ilçelerinden sonra en fazla nüfusa sahip üçüncü ilçedir. 2016 yılı itibariyle ilçe nüfusunun % 48,9'u erkek, % 51,1'i kadın nüfustan oluşmaktadır. İlçe nüfusunda kadınların erkeklere oranla az da olsa daha yüksek bir nüfus kitlesine sahip olduğu görülmektedir. Bunda da olgun nüfusta çoğunluğunu erkeklerin oluşturduğu nüfusun başta ekonomik sebepler olmak üzere eğitim, sağlık ve askerlik gibi nedenlerle ilçe dışına göç etmesinin etkisi bulunmaktadır. 2016 yılı itibariyle ilçe nüfusunun % 43,9'u kırsal kesimlerde yaşarken, % 56,1'i ilçe merkezinde yaşamaktadır. Taşköprü ilçesinde ilçe merkezinde yaşayanlar çoğunlukta olmakla birlikte, köylerde yaşayanların ülkemiz geneliyle kıyaslandığında oldukça yüksek bir oran teşkil ettiği görülmektedir. Nitekim Türkiye nüfusunun % 7,7'si kırsal kesimlerde, % 92,3'ü il ve ilçe merkezlerinde yaşamaktadır ([www.tuik.gov.tr/ E.T:11.02.2017](http://www.tuik.gov.tr/E.T:11.02.2017)).



Şekil 4. Taşköprü ilçe merkezinden bir görünüm.

Kırsal nüfusun bu kadar yüksek olduğu Taşköprü ilçesinde temel geçim kaynakları; tarım, hayvancılık ve ormancılık faaliyetleridir. Sanayi faaliyetlerinde ise az da olsa gelişmeler görülmektedir. Taşköprü ilçesindeki en temel geçim kaynaklarının başında tarım gelmektedir. Bu bağlamda Kastamonu ili sınırları içerisinde Gökırmak'ın suladığı verimli alanlara sahip olan Taşköprü ilçesi, barındırdığı tarımsal potansiyelle dikkat çekmektedir. İlçede başta sarımsak ve şekerpancarı olmak üzere tahıl türleri (arpa ve buğday), çeşitli sebzeler (kavun, ıspanak, hıyar, domates, marul, pırasa, taze fasulye, taze lahana, sivri biber, dolma biber), çeşitli meyveler (elma, çilek, armut, ayva, erik, kiraz, vişne, dut ve ceviz) yetiştirilmektedir. İlçede az da olsa domates ve hıyar yetiştiriciliğine dayalı örtü altı sebze yetiştiriciliği de yapılmaktadır. Taşköprü ilçesi, sarımsakla özdeşleşmiştir. Sarımsak, ilçe tarımında oldukça önemli bir yere sahiptir.

Taşköprü ilçesinde en önemli ekonomik faaliyetlerden birisi de hayvancılıktır. İlçede özellikle büyükbaş hayvancılık başta olmak üzere, küçükbaş hayvancılık, kümes hayvancılığı ve arıcılık faaliyetleri yapılmaktadır. Taşköprü ilçesindeki büyükbaş hayvan sayılarını incelediğimizde; 2016 yılı TÜİK verilerine göre ilçede 6 223 adet yerli sığır, 22 887 adet kültür sığırı, 10 645 adet melez sığır ve 9 adet manda bulunduğu görülmektedir. İlçedeki küçükbaş hayvan sayılarını incelediğimizde; 2016 yılı TÜİK verilerine göre ilçede 12 615 yerli koyun, 4 134 kıl keçisinin olduğu görülmektedir. İlçedeki kümes hayvanları sayılarını incelediğimizde; 2016 yılı TÜİK verilerine göre ilçede 17 320 adet yumurta tavuğu, 1320 adet et tavuğu, 336 adet ördek, 960 adet hindi, 280 adet kaz mevcuttur. İlçedeki arıcılık faaliyetlerini incelediğimizde; 2016 yılı TÜİK verilerine göre ilçede 39 adet arıcılık yapan işletme, 2 630 adet yeni kovan, 40 adet eski kovan bulunmakta; 8 550 ton bal üretimi ve 2 450 ton bal mumu elde edilmiştir. İlçedeki binek hayvan sayılarını incelediğimizde; 2016 yılı TÜİK verilerine göre ilçede 53 adet at, 16 adet katır, 105 adet eşek bulunmaktadır (www.tuik.gov.tr/E.T:08.01.2017). Dolayısıyla hayvancılık faaliyetleri, özellikle kırsal kesimlerde yaşayan yöre halkı için önemli geçim kaynaklarından birisidir.

İlçedeki en önemli ekonomik faaliyetlerden birisi de ormancılık faaliyetleridir. İlçede dikkate değer bir orman varlığı söz konusudur. Kastamonu Orman Bölge Müdürlüğü'ne bağlı 21 orman işletme müdürlüğünden birisi de Taşköprü Orman İşletme Müdürlüğüdür. Bu müdürlüğün yönetiminde; Bayam, Çiftlik, Düздаğ, Dikmen, Karatepe, Kırkçam, Koçanlı, Saraycık, Sarıkaya, Taşköprü, Tekçam adıyla 12 orman işletme şefliği bulunmaktadır. Bu müdürlüğün yönetimindeki toplam orman alanı 113518,9 ha'dır. Bunun % 72,6'sı normal orman alanı iken, % 27,4'ü bozuk orman alanıdır (<http://kastamonuobm.ogm.gov.tr/E.T:15.02.2017>). İlçede önemli düzeyde orman varlığından dolayı, ormancılık tarımla birlikte yöre halkının en önemli geçim kaynaklarından birisini oluşturmaktadır.

İlçede az olsa sanayi faaliyetleri gelişme göstermektedir. İlçede 1 adet küçük sanayi sitesi bulunmaktadır. İlçedeki 2,8 ha alana sahip olan Taşköprü Küçük Sanayi Sitesi'nde 126 işyeri mevcuttur. Taşköprü ilçesinde 2014 yılından itibaren Organize Sanayi Bölgesi kurulması için kamulaştırma çalışmaları sürdürülmektedir. Taşköprü Organize Sanayi Bölgesi 70 ha alana sahiptir. İlçede Mopak Kağıt Karton San. ve Tic. A.Ş. (MOPAK)'ye ait kağıt fabrikası gibi önemli sanayi işletmeleri vardır (Kastamonu Çevre ve Şehircilik İl Müdürlüğü, 2016, 1,19,100,101). Taşköprü ilçesinde tarım, hayvancılık ve ormancılığa dayalı imalat sanayi için geliştirilebilir bir potansiyel mevcuttur. Taşköprü'de imalat alanında faaliyet gösteren işletmelerin dağılımı incelendiğinde, en çok giyim eşyaları imalatının öne çıktığı anlaşılmaktadır. İlçede öne çıkan diğer imalat sektörleri çoğunlukla tarım ve ormancılık gibi öne çıkan sektörlerine dayalı imalat faaliyetleridir. İlçede tahıl ürünlerinden buğday ve arpa, ayrıca endüstriyel ürünlerden şeker pancarı üretiminin yüksek olması nedeniyle fırın ürünleri ve öğütülmüş tahıl imalatı ile reçel, marmelat, jöle ve pancar pekmezi

imalatının gelişme gösterdiği gözlenmektedir. Ayrıca Taşköprü – Kastamonu arasında bir Şeker Fabrikası mevcuttur (Ünal, 2013, s. 27). Bütün bu tesis ve potansiyeliyle Taşköprü ilçesi, sanayi faaliyetlerinin gelişmesi için değerlendirilebilir bir durum arz etmektedir.

Taşköprü ilçesi doğal, tarihi ve kültürel çekicilikleriyle dikkate değer bir turizm potansiyeli barındırmakla birlikte turizm faaliyetleri açısından fazla bir gelişme gösterememiştir. İlçede Pompeilos gibi antik kent kalıntıları, kaya mezarları, tümülüsler, tarihi camiler, tarihi hamamlar, tarihi konak ve evlerin yanı sıra yöresel yemekler, giysiler, oyun ve eğlenceler gibi kültürel çekicilikler mevcuttur. Buna ek olarak bozulmamış doğal alanları, zengin orman varlığıyla doğa yürüyüşü, atlı doğa yürüyüşü, bisiklet safari, jeep safari, botanik turu, manzara fotoğrafçılığı, sportif olta balıkçılığı gibi ekoturizm türleri açısından değerlendirilebilir. Ayrıca kırsal turizm, yayla turizmi, dağ turizmi, tarım turizmi, gastronomi turizmi gibi birçok alternatif turizm türü için ilçede değerlendirilebilecek potansiyel mevcuttur. Bunlara ek olarak kültür turizmi içinde dikkate değer bir kültür varlığı da bulunmaktadır. Bütün bu turistik arz kapasitesiyle Taşköprü ilçesinde turizm sektörünün geliştirilmesine yönelik çalışmalar önem taşımaktadır.

Bunun için başta konaklama ve erişim altyapısının geliştirilmesi olmak üzere tanıtım faaliyetlerine önem verilmesi, Küçüksu mesire yeri gibi rekreasyon faaliyetlerinin yapılabileceği mekanların sayısının artırılması ve bunlarla ilgili erişim ve tesisleşme altyapısının oluşturulması, turistik değerlerin korunması ve yaşatılması için koruma ve restorasyon çalışmaları artırılması ve ilçedeki turizmle ilgili tüm paydaşların katılacağı kuruluşların oluşturulması, kısa, orta ve uzun vadeli turizm planlamaların yapılması yararlı olacaktır (Şekil 5).



Şekil 5. Küçüksu mesire yerinden bir görünüm.

Taşköprü ilçesinin Kültürel Turizm Potansiyeli

Taşköprü ilçesi, derin tarihsel bağları olan ve pek çok medeniyetin yaşayıp unutulmaz izler bıraktığı yörelerimizden birisidir. Bu bağlamda ilçede kültür turizmi bağlamında ele alınabilecek birçok

kültürel miras bulunmaktadır. Nitekim ilçede tarihi köprüler (Taşköprü), antik kent kalıntısı (Pompeiopolis), kaya mezarları, höyük ve tümülüsler, tarihi camiler, tarihi türbeler, tarihi kaleler, konaklar ve diğer sivil mimari örnekleri bulunmaktadır. Bunlara ek olarak yöresel oyunlar ve folklorik etkinlikler, festivaller, düğünler ve eğlenceler, giysiler, el sanatları ve yemekler (sarımsak ve kuyu kebabı) gibi bu yörenin kendine has özellikteki kültürel çekicilikleri de mevcuttur. Böylesine zengin ve ilgi çekici kültür varlığına sahip olan Taşköprü ilçesinde, sürdürülebilir bir şekilde turizmin geliştirilebilmesi için, sahip olduğu bu zengin kültürel miras unsurlarının turizme kazandırılması büyük önem arz etmektedir. Çalışmamızın bu bölümünde ilçedeki kültürel çekicilikler ve potansiyelleri hakkında bilgi verilmektedir.

Taşköprü ilçesinde 2017 yılı itibariyle tescillenmiş ve koruma altına alınmış 208 adet taşınmaz kültür varlığı bulunmaktadır. Bunlar içerisinde 128 sivil mimari örneği, 25 Cami, 3 türbe, 4 çeşme, 4 hamam, 4 kaya mezarı, 3 mezar odası, 3 askeri yapı, 2 kilise kalıntısı, 1 idari yapı, 42 arkeolojik sit alanı (tümülüs, nekropol, yerleşim alanı, antik kent kalıntısı), 1 arkeolojik ve doğal sit alanı, 1 han, 1 kentsel sit alanı, 1 ağaç, 1 İslam mezarlığı bulunmaktadır (<http://www.korumakurullari.gov.tr/E.T.:14.04.2017>).

Taşköprü ilçesi, tarihsel bakımdan oldukça eski dönemlere uzanan derin kökleriyle birçok uygarlığın yaşadığı ve bazıları günümüze kadar ulaşan ve o dönemlerin somut izlerini yansıtan eserlere sahiptir. Bu bağlamda Roma, Bizans ve daha önceki yüzyıllara ait oldukları sanılan höyük, tümülüs ve kaya mezarlarının bu bölgede yoğun bir dağılım gösterdikleri anlaşılmaktadır. Günümüzde tespit edilebilmiş 230 tümülüsten 71 tanesinin Taşköprü ve çevresinde olduğu bilinmektedir (Çetinkaya, 1997, s. 83-84).

Geçmiş dönemlere ait kalıntılardan en dikkat çeken, Pompeiopolis antik kentinin kalıntılarıdır (Şekil 6). Pompeiopolis, Taşköprü ilçesinin Boyabat-Samsun karayolunun çıkışının sol tarafında, ilçe merkezine 300 m mesafede yer almaktadır. Günümüzde burası Zimbılı Tepe olarak bilinmekte ve antik kent kalıntıları, Zimbılı Tepesi Höyüğü olarak da ifade edilmektedir. Pompeiopolis, Roma İmparatorluğu döneminde Paflagonia olarak bilinen eyaletin başkentliğini yapmış, döneminde en parlak kentlerden birisidir. Paflagonia, Roma İmparatorluğu'nun Anadolu'da hakimiyet kurduktan sonra daha iyi yönetmek için Tem adı verilen 18 ayrı eyaletten birisidir. Bu eyalet, batıda Bartın Çayı, doğuda Kızılırmak, güneyde Frigya ve Galatya ve kuzeyde Karadeniz ile sınırlıdır. Roma İmparatoru, Lucullus M.Ö. 64 yılında bu bölgenin Roma idaresinde yeniden teşkilatlanmasını sağlamak için Pompeus ismine atfen Taşköprü ilçe merkezinin hemen kuzeyine Pompeiopolis adıyla yeni bir kent kurmuş ve burası Paflagonia eyaletinin merkezi olmuştur (Yaman, 1990, s. 63-64).



Şekil 6. Pompeiopolis Antik kenti kalıntıları ile bu kalıntıların üzerinde yer aldığı Zimbılı tepeden görünüm.

Pompeipolis, Anadolu'daki en nadir bulunan şehirlerden biridir, bu nedenle oldukça önem taşımaktadır. Pompeiopolis, Claudius Severius yönetimi altında en güçlü dönemini yaşamıştır. Bu dönemde Paphlagonia merkezli kent, Paphlagonia'nın kutsal başkenti *Metropolis Sebaste* olarak anlatılmıştır (Yaman, 1935 ve Acar, 1995'ten akt. Çetin, 2007). Bu dönemde bu kent isminin yer aldığı paralar basılmıştır. Bir zamanların parlak kenti olan Pompeipolis, 1213 yılında Kastamonu ve çevresinin Türkler tarafından fethedildikten sonra terk edilmiştir (Çetin, 2007). Osmanlılar döneminde ve özellikle Cumhuriyet döneminin ilk yıllarında antik kentin kalıntılarının bulunduğu Zımbıllı Tepe'de taş ocağı işletilmiş, buradaki kalıntılar ilçe ve yakın çevresinde yapılan inşaatlarda kullanılmıştır. Daha sonra ziraat faaliyetleri, kaçak kazılar gibi negatif etkenler, kalıntıların tahrip olmasına yol açmıştır. Pompeiopolis antik kentine ait kalıntılar içerisinde taban döşeme mozaikleri, akropol, nekropol, mabet, sur, çeşitli bina duvar kalıntıları, pişmiş topraktan çanak-çömlek, su boru parçaları gibi göze çarpan kalıntılar mevcuttur (Yaman, 1990, s. 65). Pompeiopolis antik kentiyile ilgili kazı çalışmalarını incelediğimizde antik kentin ilk önce 1802-1812 yıllarında Sinop Fransız konsolosu Pascal T. Fourcade tarafından keşfedilmiş olduğu anlaşılmaktadır (Yaman, 1935 ve Çakır, 1994'den akt. Çetin, 2007). 1955-2005 yılları arasında Kastamonu Müzesi tarafından, Zımbıllı Tepesinde periyodik kazılar gerçekleştirilmiş bu kazılarda ortaya çıkarılan mezar başları, heykeller ve kaideler, sütun başlıkları, lahit, sikkeler ve diğer mimari parçalar müzede sergilenmekte, ziyaretçilerin ilgisine mazhar olmaktadır (Çetin, 2007; Yaman, 1990, s. 65). Bunlara ek olarak Taşköprü Belediyesi tarafından Zımbıllı Tepesi eteklerine kurulmuş olan mini park içerisinde ilçenin çeşitli yerlerine dağılmış antik kente ait birçok yapı malzemesi, heykel, büyük kaplar gibi arkeolojik parçaları koruma altına alınmış ve ziyaretçilerin beğenisine sunulmuştur (<http://www.taskopru.bel.tr/index.php/pompeiopolis/E.T:18.03.2017>). Taşköprü ilçesinde bunun yanı sıra kaya mezarları ve eski yerleşim yerleri gibi tarihi çekicilikler bulunmaktadır.

Taşköprü ilçesindeki dikkat çekici bir diğer tarihi eser, ilçenin girişinde Gökırmak üzerinde kurulmuş olan ve ilçeye adını veren Taş-köprüdür (Şekil 7). Kitabiyesi ve vakfiyesi olmayan köprünün inşa tarihi konusunda farklı görüşler vardır. İlçenin en önemli simgelerinden olan Taşköprü'nün, Yağmur Bey'in oğlu Ali Bey tarafından 1366 yılında Celalettin Beyazıt adına inşa ettirilmiş olduğu yönünde rivayetler olsa da bu konuda kesinlik söz konusu değildir (Aytekin, 2016, s. 411-418; <http://www.taskopru.bel.tr/index.php/taskopru/E.T:01.04.2017>). Bu eserin uzunluğu 101,2 m, genişliği 8,4 m'dir. İki yana eğimli olan köprü, tempın duvarı ile aynı yüzeyde bulunan farklı genişlik ve yüksekliğe sahip yuvarlak kemerli altı gözden oluşmaktadır. Yapımında moloz taş ve kesme taşın kullanıldığı köprü, günümüze kadar Osmanlı ve Cumhuriyet döneminde çeşitli tarihlerde (1848, 1849, 1870, 1968) onarım görmüştür (Aytekin, 2016, s. 411-418).



Şekil 7. İlçenin ismine de kaynaklık eden, ilçedeki en önemli kültür miraslarından biri olan tarihi Taşköprü'den bir görünüm.

Taşköprü ilçesinde sivil mimari örnekleri içerisinde geleneksel mimariye sahip tarihi konaklar, kamu binaları, kent ve kırsal kesimlerdeki yöreye uygun yapı tarzına sahip meskenler kültür turizmi açısından dikkat çekicidir. İlçede sivil mimari örneği olarak gösterilen geleneksel mimariye sahip 128 eski mesken bulunmaktadır. Bu meskenlerin yapı tarzları incelendiğinde, konak tipi olarak ifade edilen mesken tarzının hakim olduğu görülmektedir. Bu çevredeki konaklarda zemin kat, diğer kentlerde olduğu gibi sağır değil, birebir hayata açılan ve günlük yaşamın başladığı kat olmasıdır. Birinci katlar aile yaşamının ortak alanı iken, ikinci katlar ise evin konukları için ayrılmış özel mekânlar olarak tasarlanmışlardır (<http://www.kastamonukulturturizm.gov.tr/> E.T:11.04.2017). Genellikle iki katlı nadiren de olsa üç katlı olarak inşa edilen bu meskenlerde yapı malzemesi olarak ahşap ağırlıklı olmakla birlikte kerpiç ve taşın da kullanıldığı ahşap karkas mesken tarzının bir çeşidi olan hımiş evler hakimdir.

Hımiş evler, ahşap, taş ve kerpicin bir arada kullanıldığı, zemin kısmı taşla kaplı olan, taşıyıcı sistemin ağaç olduğu ve ahşap çatki sisteminin boşluklarına kerpiç gibi çeşitli dolgu malzemelerinin doldurulmasıyla inşa edilen mesken şeklidir (Sümerkan, 1990, s. 39; Duymaz ve Demirci, 2014, s. 510; Hayır ve Demir, 2008, s. 65-66; Akdemir ve Korkmaz, 2010). Bu meskenler, çatki kare ya da dikdörtgen kesitli elemanların düşey, yatay ve köşegensel olarak birbirlerine bağlanması ile oluşan karkas yapılarıdır. Kendini ve tüm bölücü ve örtücü elemanları taşıyabilecek özellikte inşa edilmişlerdir (Akdemir ve Korkmaz, 2010).

İlçe merkezindeki hımiş meskenlerde, ilk katın zemini taşla kaplı, onun üzerinde ahşap çatki sisteminin aralarına taşlarla dolgu yapılmış, daha üst kısımlarda ise duvarlarda tahta ve direkler arasında ince kerpiç tuğlalar verrev veya V şekli oluşturacak bir şekilde dizilmişler ve tuğlaların arasına harç malzemesi olarak toprak kullanılmıştır. Bu meskenlerin bazılarının duvarları sıvayla kaplıyken, bazılarının tamamı ya da bir bölümü sıvasızdır. Çatılarda kırma çatı başta olmak üzere karma çatı sistemleri mevcuttur. Çatılarda yuvarlak alaturka (Osmanlı) kiremitler kullanılmıştır. Çatılar, yağmurdan korunmak için 30-40 cm uzunluğunda saçaklarla donatılmıştır. Pencereler genellikle küçük bölmeli giyotin tarzda yapılmıştır. Ayrıca ikinci katlarda çıkmalara görülmektedir. Söz konusu meskenlerin bir kısmı restore edilmişken, bazıları oldukça tahrip olmuş ve yıkılmaya yüz tutmuş durumdadır (Şekil 8).



Şekil 8. Taşköprü ilçe merkezindeki geleneksel mimariye sahip meskenlerden görünümeler

Taşköprü ilçesindeki konutlarda bir diğer dikkat çeken yapı unsuru kapı tokmaklarıdır. Taşköprü evlerinin kapı tokmaklarında; geometrik, bitkisel ve figürlü olmak üzere üç türden örnekler mevcuttur. Taşköprü’de kapı tokmaklarının bir kısmı dövme tekniğiyle, kalan bölümü ise döküm tekniği kullanılarak meydana getirilmiştir (Yeni ve Çetin, 2016, s. 278-279). Dolayısıyla ilçedeki geleneksel konutların gerek yapı tarzı, gerek pencere ve çatıları gerekse tokmakları ilgi çekici özelliklere sahip olup, kültür turizmi açısından önem taşımaktadır.

Taşköprü ilçesi tarihi meskenler bakımından oldukça önemli potansiyele sahiptir. İlçede genellikle iki veya üç katlı, ahşap ve taş karışımı şeklinde karkas yapıların oluşturduğu yapılar, konaklar ve yığma taştan yapılmış kamu binaları, geleneksel mimari tarzları yansıtan dikkat çekici sivil mimari örneklerini oluşturmaktadırlar. İlçede tarihi niteliğe sahip geleneksel mimariyi yansıtan iki kamu binası vardır. Bunlardan en dikkat çekenleri, günümüzde aynı işlevini sürdüren Taşköprü ilçesi Hükümet Binası ve Kent Müzesi olarak açılması planlanan Taşköprü Redif Taburu Binasıdır.

Taşköprü ilçesi Hükümet Binası: Halihazırda Kaymakamlık binası olarak hizmet veren bu tarihi yapı, ilçe merkezinde Harmancık Mahallesi, Tosya Caddesi üzerinde bulunmaktadır (Şekil 9). 1913 yılında inşa edilmiş olan tarihi yapı, 1927 yılında geçirdiği yangın nedeniyle hasar görmüştür. Üç katlı, dikdörtgen planlı olup, dışı kâgir, iç elemanları ahşaptır. Ana girişi kuzey cephesindedir (Topçubaşı ve Eyüpgiller, 2010, s. 113-114). 1985 yılında geniş çaplı bir onarımdan geçmiş olan tarihi binada, 1995 yılında boya, badana ve onarım, 2004 yılında ise cephe ve çatı onarımı yapılarak, zamanın yıpratıcılığına karşı dayanmasına katkı sağlanmıştır (Topçubaşı, 2009, s. 204). Klasik batı mimarisinin Osmanlı mimarlık geleneği içinde yorumlanmasından meydana gelen mimari bir anlayışla yapılmış olan tarihi bina, kusursuz işçilik ve zanaatkarlığı ile naif estetik zarafetiyle dönemi yansıtan ilçedeki nadide yapılardan birisi olarak dikkat çekmektedir (<http://www.taskopru.gov.tr/hukümet-konagi-tarihce/E.T:09.03.2017>).



Şekil 9. Günümüzde hala aynı işlevi yürüten tarihi Hükümet Konağı’ndan bir görünüm.

Taşköprü Redif Taburu Binası: İlçe merkezindeki tarihi niteliğe sahip binalardan birisidir. Harmancık Mahallesi, 162 ada, 40 parselde bulunan yapı, üç katlı, dikdörtgen planlı ve kargir bir

tarzda inşa edilmiştir. Binaya giriş, güney cephesinden olmaktadır. 1891 yılında inşa edilen tarihi yapı, uzun bir süre Redif Fırkası olarak kullanıldıktan sonra Milli Savunma Bakanlığı'na devredilmiş ve 1980 yılına kadar Askerlik Şubesi olarak hizmet vermiştir. 1988 yılında Çalışma Bakanlığı'na devredilen tarihi yapı, bu tarihten itibaren de dispensar olarak kullanılmıştır (Topçubaşı, 2009, s. 205-206). 2007 yılında ise Taşköprü Belediyesi'ne devredilmiş olan tarihi bina, günümüzde (2017 yılı itibarıyla) Kent Müzesi olarak işlev görmektedir. Binanın girişinde çeşitli savaş aletleri ve fabrikalarda eskiden kullanılan malzemeler, binanın içinde ise eskiden kullanılan kap-kacaklar, Pompeiopolis kentinin simülasyonları, sarımsak üretiminin aşamaları, geleneksel el sanatlarından dokumacılık, dericilik ve bakırcılıkla ilgili malzemeler sergilenmektedir (Şekil 10).



Şekil 10. Günümüzde Kent Müzesi olarak kullanılan Tarihi Redif Taburu binasından görünümeler.

Taşköprü ilçesinde kültür ve inanç turizmi bağlamında değerlendirilebilecek tarihi Camiler mevcuttur. Bilindiği üzere İslam mimarisinin en gözde eserleri olarak dikkat çeken tarihi Camiler, hem görsellikleriyle hem de taşıdıkları tarihsel kimlikleriyle ziyaretçilerin ilgisini çekmektedir. Taşköprü ilçesinde de birçok kez onarım görerek veya yeniden inşa edilerek günümüze ulaşan Camiler mevcuttur. İlçe merkezinde ve kırsal kesimdeki pek çok köy ve mahalle yerleşmesinde böyle camiler mevcuttur. Bunlardan en önemlileri; Alatarla Köyü Cami, Alisaray Köyü Cami, Aşağı Ayvalı Köyü Cami, Bekdemirekşi Köyü Cami, Bey Köyü Cami, Çetmi Köyü Cami, Donalar Köyü Cami, Duruca Köyü Cami, Gündoğdu Köyü Cami, Hacı Ahmet Ağa Cami, Kasım Bey Cami, Kaygunca Köyü Cami, Kızılcaörhen Cami, Kızılkese Cami, Kornapa Köyü Cami, Kuyluş Köyü Yemişenli Mahallesi Cami, Masatlar Köyü Cami, Paşa Köyü Cami, Tabakhane Cami, Taş Cami, Tekke Cami, Urgancı Cami, Yavučkuyucağı Köyü Cami, Yazıhamit Cami gibi camilerdir. Bunların çoğunlukla ahşap ve taş karışımıyla yapılan karkas yapılar oldukları gözlenirken, Paşa Köyü ile Gündoğdu Köyü camileri ahşap mimari tarzlarıyla dikkat çekmektedirler (Aytekin, 2016, s. 20-277). Tarihi Camilerden özellikle ilçe merkezinde yer alan Taş Cami ve Şeyh Hüsamettin (Tekke)

Cami önemlidir (Şekil 11). Taş Cami, moloz taş kullanılarak yapılmıştır. Camiyi Kara Mustafa Paşa'nın yaptırdığı aktarılmaktadır. Şeyh Hüsamettin Cami de moloz taş kullanılarak inşa edilmiştir. Çobanoğulları zamanında yaptırıldığı tahmin edilen Cami, her yıl mayıs ayında düzenlenen evliyalar haftası kutlamaları çerçevesinde ziyaret edilmektedir (Bingöl, 2007, s. 403). Her iki Cami de mimarisıyla, dini ve tarihi kimliğiyle göz doldurmaktadır. Bu tür camilerin birçoğu ilk yapıldığından günümüze kadar olan süreçte özgün mimarisini kaybetmiş veya onarım gördüğü için birçok değişikliklere maruz kalmıştır. Bununla birlikte ahşap tavan döşemeleri, duvarları, minareleri ve diğer iç ve dış görünüşleriyle ziyaretçilerin ilgisine sunulabilir ve özellikle inanç turizmi bağlamında da değerlendirilebilir.



Şekil 11. Taşköprü ilçesindeki tarihi camilerden görünümeler.

Taşköprü ilçesinde kültür ve inanç turizmi bağlamında değerlendirilebilecek türbeler mevcuttur. İlçede Abdal Hasan Türbesi ve Şeyh Musa Türbesi adıyla iki türbe bulunmaktadır. Bunlardan Şeyh Musa Türbesi, ilçe merkezine 10 km uzaklıktaki Kornapa Köyü'ndedir. (Aytekin, 2016, s. 330). Abdal Hasan Türbesi ise ilçe merkezine 15 km uzaklıkta yer almaktadır. Cami, tekke ve türbeden meydana gelen küçük bir külliye. Bu külliye'nin 16. yüzyılda Yıldırım Bayezid tarafından yaptırıldığı belirtilmektedir. Bu zat hakkında açık bir bilgi bulunmamaktadır (Bingöl, 2007, s. 403). Bunlara ek olarak günümüzde Kastamonu Merkez'de türbesi bulunan Şeyh Şabanı Veli Hazretleri de **Taşköprü ilçesinin Gökçe ağaç Bucağı'na bağlı Çakırçayı Köyü'nün Cimdar Mahallesi'nde** (Bu yerleşmeler, günümüzde Hanönü ilçesi sınırlarında kalmışlardır) **dünyaya gelmiştir**. Bilindiği gibi türbeler, geçmişte fikir ve davranışlarıyla yaşadıkları yörelerde Müslüman halkın teveccühünü kazanmış, ilim ve irfan sahibi olarak kabul görüp, topluma rehberlik etmiş, evliya olarak adlandırılan inanç önderlerinin mezarlarının bulunduğu yapılardır. Türbeler, günümüzde gerek yakın çevreden gerek uzak çevreden gelen vatandaşlarımızın maddi ve manevi sıkıntılarını gidermek, manevi doyumlarına ulaşmak gibi amaçlarla ziyaret ederek dua ve niyazlarda bulunduğu mekanlardır. Söz konusu dini mekanlar, bu nitelikleriyle özellikle inanç ve kültür turizmi açısından değerlendirilebilir.

Taşköprü ilçesinde kültür turizmi bağlamında değerlendirilebilecek hamamlar ve çeşmeler mevcuttur. İlçedeki tarihi nitelik taşıyan hamamlardan başlıcaları; Abdalhasan Köyü (Tekke) Hamamı, Kuyluş Köyü Tekke Mahallesi Hamamı, Masatlar Köyü Hamamı, Muzafferredin Gazi

(Belediye) Hamamı, Yeni Hamam (Derbeder Hamamı) gibi hamamlardır (Aytekin, 2016, s. 340-395). Bunlardan sadece Muzaffereddin Gazi (Belediye) Hamamı, restore edilmiş, günümüzde kullanılmakta iken, diğerleri ise harap haldedir (Şekil 12). Hamamlar, Anadolu’da su yapıları içerisinde oldukça önemli yer teşkil etmektedirler. Özellikle her evde sıcak su ve banyo olanaklarının günümüzdeki kadar yaygın olmadığı dönemlerde, temizliği kültürünün önemli bir unsuru olarak gören Anadolu insanı için hamamlar oldukça önemli bir işlevi üstlenmişlerdir. Bu durum aynı zamanda hamam kültürünün oluşmasına zemin hazırlamıştır. Günümüzde artık işlevlerini önemli oranda kaybetse de kültürümüzün bu nadide parçalarının kaybolmasına izin verilmemeli ve yaşatılmasına gayret edilmelidir. Bunun için ilçedeki tarihi niteliğe sahip hamamlarının günümüze kadar ulaşanlarından bir kısmının restore edilerek, insanların kullanımına ve turizme açılması önem taşımaktadır.



Şekil 12. Taşköprü ilçe merkezindeki tarihi Muzaffereddin Gazi (Belediye) Hamamı’ndan bir görünüm.

Taşköprü ilçesinde kültür turizmi bağlamında değerlendirilebilecek tarihi nitelik taşıyan çeşmeler mevcuttur. İlçede; Afşar Köyü Aşağı Mahalle Çeşmesi, Bekdemirekşi Köyü Çeşmesi, Duruca Köyü Çeşmesi, Hacı Kadın Çeşmesi gibi tarihi nitelik taşıyan çeşmeler bulunmaktadır (Aytekin, 2016, s. 396-410). Bilindiği gibi çeşmeler, günümüzdeki gibi her evde içme ve kullanma suyu olanaklarının gelişmediği dönemlerde, yerleşmelerin merkezi noktalarında ve sayıca yeterli ölçüde yapılırdı. İnsanlar, içme ve kullanma sularını buralardan karşılardı. İlçede bir kısmı işlevini yitirse ve kullanılmasa da mimari açıdan görünüşleri ve tarihe ışık tutmalarıyla kültür turizmi açısından değerlendirilebilirler.

Taşköprü ilçesinde kültür turizmi açısından değerlendirilebilecek bir diğer unsur, yöresel yemeklerdir. Burada özellikle coğrafi işaret olarak kabul edilen sarımsak ve kuyu kebabı gibi lezzet türleri, ilçenin en tanınmış ve ilçeye simgeleşen yiyecekler olarak dikkate değerdirler. Bunlara ek olarak bu çevreye has yemek türleri içerisinde çorbalar, soğuk ve sıcak mezeler, ana yemekler, turşu ve salamuralar, reçel ve pekmezler, tatlı türleri bulunmaktadır. Çorbalardan özellikle ıslak tarhana

çorbası, oldukça yaygın bir lezzettir. Ana yemeklerden özellikle kuyu kebabı, arzu edilen bir yemek türüdür. Ayrıca çevirme (sırık) kebabı, keşkek, güveç, bade pilavı, malak hamuru, saraylı pidesi, soymuk, mantarlı yemekler, killik, mıhlama (soğanlı), etli ekme, mınakaşı gibi yemek türleri vardır (Şekil 13). Bunun yanı sıra mantar turşusu gibi turşular, armut pekmezi, pancar pekmezi, elma pekmezi, ekşi pekmezi gibi pekmez türleri de yapılmaktadır. İlçenin hamur tatlıları da mevcuttur. Başta sarımsak ve kuyu kebabı olmak üzere bütün bu yemek çeşitleri, gastronomi turizmi ve kültür turizmi açısından değerlendirilebilir. Bu bağlamda çeşitli yemek festivalleri ve yarışmaları düzenlenerek, ilçenin yemek kültürünün tanıtılmasına katkı sağlanabilir.



Şekil 13. Taşköprü yöresinin doğal ortamlarda beslenmiş hayvanlarından elde edilen lezzetli güveç yemeğinden bir görünüm.

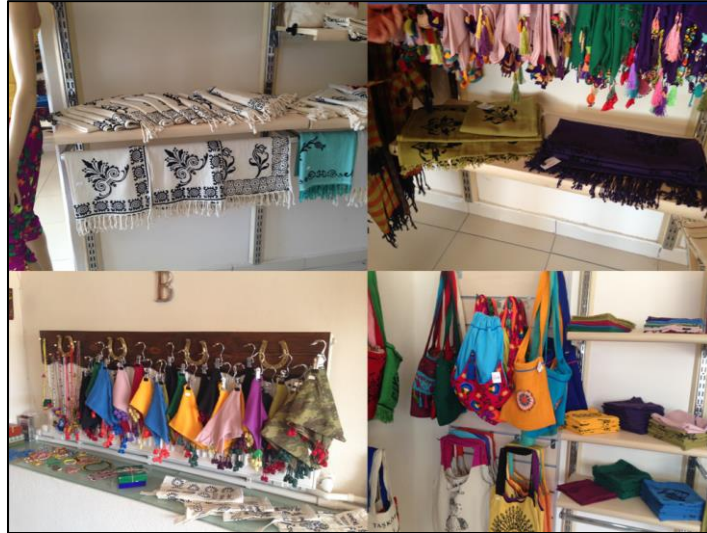
Taşköprü ilçesinde yöresel halk oyunları da kültür turizmi bağlamında değerlendirilebilir. Bu kapsamda Taşköprü zeybeği, sepetçioğlu, total koşma, ortak, tiridine bandım, değirmenci, Çarşamba gibi erkek oyunları; semet karşılaması, tiridine bandım, total koşma, Çarşamba, konak, Gökçeağaç'ın kilimi, sarı yazma, Çatalzeytin kızları, değirmenci, ormancı, dört kola gibi kız oyunları mevcuttur (<http://www.taskopru.bel.tr/index.php/halk-oyunlari/> E.T:17.04.2017). Yöresel halk oyunları kına gecesi, düğün ve çeşitli eğlence etkinliklerinde oynanmakta ve ilgi çekici figürleriyle izleyenlerin ilgisine mazhar olmaktadır. Geleneksel halk oyunları, bu yöreye has kültürün en renkli yönlerini yansıttığı için, kültürel turizm için dikkate değer bir potansiyel taşımaktadır.

Taşköprü ilçesinde bunlara ek olarak günümüzde artık iyice azalmış olan ve yaşlılar tarafından daha çok tercih edilen yöresel kıyafetler de ilgi çekicidir. Çağdaş kıyafetlerin yaygınlaşmasıyla zamana yenik düşen bu nadide kültür öğeleri, günümüzde özel günlerde ve törenlerde gösteri amaçlı oyunlar sunulurken tercih edilmektedir. Bunlara ek olarak Taşköprü yöresine has gelenekler, hikayeler, maniler ve türküler, oyunlar, eskiden kullanılan kap-kacaklar, dokumacılık (kendir dokuması), urgancılık, dericilik, bakırcılık ve demircilik gibi geleneksel el sanatlarına ait malzemeler, kendirden yapılmış yöresel dokuma ürünleri de kültür turizmi için değerlendirilebilir. Nitekim

günümüzde Taşköprü yöresine ait söz konusu kültür mirasları, ilçe merkezindeki Kent Müzesi'nde sergilenmektedir (Şekil 14). Bunun yanı sıra Taşköprü yöresine ait el emeği göz nuru olarak adlandırılabilir el dokumaları (Çanta, elbise, baş örtüsü vb) da bazı kadın dernekleri tarafından hediyelik eşya olarak satışa sunulmakta ve böylelikle hem bu yöreye özgü kültür mirası ürünlerinin yaşatılmasına hem de yöre halkının gelir elde etmesine katkı sağlanmaktadır (Şekil 15).



Şekil 14. Taşköprü Kent Müzesinde Taşköprü yöresine özgü geleneksel el sanatları ve yöresel geçim faaliyetlerinde kullanılan eski kaplardan görünümler.



Şekil 15. Taşköprü yöresine özgü geleneksel el dokuması ürünlerinden görünümler.

Taşköprü ilçesindeki kültürel aktiviteler, festival ve şenlikler de kültür turizmi açısından değerlendirilebilecek potansiyele sahiptir. İlçedeki en önemli kültürel turistik etkinlik, *Uluslararası Taşköprü Kültür ve Sarımsak Festivali*dir. Söz konusu festival kapsamında yöresel yemek yarışmaları, yöresel ve ulusal düzeyde tanınmış sanatçı konserleri, at yarışları, yerli ve yabancı halk oyunları gösterileri, paneller, en iyi sarımsak üreticisini seçme yarışmaları, en iyi buzağı yetiştiricilerini seçme yarışmaları, illüzyon, ateşbaz gösterileri, yarış ağasının belirlenmesi gibi aktiviteler yapılmaktadır (<http://www.taskopru.bel.tr/E.T>: 21.04.2017). Yöre halkının ve misafirlerin eğlenceli vakitler geçirdiği bu festival, Taşköprü ilçesinin ve ona ait kültürel turistik değerlerin tanıtılmasına katkı sağlamaktadır.

Taşköprü ilçesindeki dikkat çekici bir diğer kültürel etkinlik, *Şeyh Şaban-ı Veli ve Kastamonu Evliyalarını Anma Haftası Kutlamaları*dır. Bilindiği gibi Şeyh Şaban-ı Veli Hazretleri Taşköprü ilçesinde doğmuş ve türbesi Kastamonu Merkez’de yer almaktadır. Bu bölgenin “Mevlana’sı” olarak bilinen ve bu çevredeki en tanınmış manevi şahsiyetlerden Şeyh Şaban-ı Veli Hazretleri başta olmak üzere Kastamonu ilindeki evliyaları anmak üzere her yıl mayıs ayında çeşitli kültürel etkinlikler gerçekleştirilmektedir. Bu bağlamda mehter takımı gösterileri, Kuran-ı Kerim ve ilahilerin okunması, Şeyh Şaban-ı Veli Hazretleri ile ilgili konuşmalar, Şeyh Şaban-ı Veli Hazretleri’nin doğduğu evin ve çeşitli türbelerin ziyaretleri yapılmaktadır.

Kültürel turizm başta olmak üzere Taşköprü ilçesinde turizm faaliyetlerinin geliştirilmesi için turistik altyapı ve konaklama olanakları oldukça önemlidir. Bu bakımdan Taşköprü ilçesini değerlendirdiğimizde, 2017 yılı itibariyle ilçede bir adet turizm işletme belgeli otel bulunmaktadır. Söz konusu otel, üç yıldızlı, 25 oda ve 50 yatak kapasitelidir. Buna ek olarak üç tane de belediye belgeli konaklama tesisi bulunmaktadır. Bunların ikisi otel, biri pansiyon işletmesidir. Bunların oda kapasitesi 62, yatak kapasitesi 133’tür (Kastamonu İl Kültür ve Turizm Müdürlüğü, 2017). Dolayısıyla ilçedeki toplam yatak kapasitesi 183’tür ve bu kapasite, ilçedeki turizm potansiyelinin geliştirilmesi için yetersizdir. Taşköprü ilçesindeki konaklama tesislerinin istatistiklerini incelediğimizde; Kültür ve Turizm Bakanlığı’nın 2015 yılı verilerine göre ilçedeki belediye belgeli konaklama tesislerine 9’u yabancı, 5 640’ı yerli olmak üzere 5 649 kişi giriş yapmıştır. Söz konusu tesislerde 9’u yabancı, 5 640’ı yerli olmak üzere 5 649 kişi geceleme yapmış, misafirlerin ortalama kalış süresi 1 gündür. Söz konusu tesislerdeki doluluk oranı % 13,8’dir (<http://yigm.kulturturizm.gov.tr/24.04.2016>). Kastamonu ilinde yer alan konaklama tesislerindeki giriş sayısı, geceleme ve doluluk oranı bakımından Taşköprü ilçesi, ilçeler arasında son sıralarda yer almaktadır.

Taşköprü ilçesinin kültürel turizm bağlamında sahip olduğu güçlü ve zayıf yönler ile karşı karşıya kaldığı fırsat ve tehditler bulunmaktadır. Taşköprü ilçesinin kültürel turizm bağlamında sahip olduğu güçlü yönler:

- 2017 yılı itibariyle tescillenmiş ve koruma altına alınmış 208 adet taşınmaz kültür varlığının bulunması
- Pompeiopolis antik kenti gibi değerli ve nadide bir kültür mirasına sahip olması
- Kaya mezarları, tümülüs ve höyüklerin bulunması
- Geleneksel mimariye sahip tarihi konak ve evlere sahip olması
- Taşköprü Hükümet Binası ve Taşköprü Kent Müzesi (Redif Taburu Binası) gibi tarihi kamu binalarının bulunması
- Taş Cami, Şeyh Hüsamettin Cami gibi tarihi camilere sahip olması
- Abdalhasan Türbesi gibi inanç turizmi açısından değerlendirilebilecek eserlere sahip olması

- Bu çevrenin en tanınmış manevi şahsiyeti olan Şeyh Şaban-ı Veli Hazretlerinin doğum yeri olması
- Muzaffereddin Gazi (Belediye) Hamamı gibi tarihi hamamlarının bulunması
- Tarihi çeşmelerin bulunması
- Kuyu Kebabı gibi coğrafi işaret almış tescilli yöresel yemeklere sahip olması
- Sarımsak gibi coğrafi işaret almış tescilli tarım ürününe sahip olması
- Taşköprü zeybeği gibi yöresel halk oyunlarının bulunması
- Günümüzde yaşlı kadınların daha çok tercih ettiği, özellikle gösteri ve törenlerde giyilse de yöresel kıyafetlerin bulunması
- Taşköprü yöresine has gelenekler, hikayeler, maniler, türküler ve oyunların bulunması
- Uluslararası Taşköprü Kültür ve Sarımsak Festivalinin yapılması
- Şeyh Şaban-ı Veli ve Kastamonu Evliyalarını Anma Haftası kutlamalarının yapılması
- Nüfus potansiyeli, altyapı ve gelişme bakımından Kastamonu ilindeki ilçeler arasında ilk sıralarda gelmesi

Taşköprü ilçesinin kültürel turizm bağlamında sahip olduğu zayıf yönler:

- Başta Pompeiopolis olmak üzere Antik ve tarihi eserlerin zaman içinde oldukça yıpranmış olması
- Pompeiopolis gibi antik yerleşmelerin henüz tam anlamıyla gün yüzüne çıkarılmamış olması
- Tarihi eserlerin korunması ve restorasyonu konusunda yetersizliklerin olması
- Bazı tarihi eserlerin önemlerinin ve değerlerinin geç fark edilmiş olması
- Konaklama olanaklarının yetersiz olması
- Ulaştırma olanaklarının yetersiz olması
- Kültürel çekiciliklerin tanıtımı ve pazarlaması konusunda yetersizliklerin olması
- Turizm konusunda yeterli bilinç ve farkındalığın oluşmamış olması

Taşköprü ilçesinde kültürel turizm bağlamında değerlendirilebilecek fırsatlar:

- Dünyada ve ülkemizde kültürel turizme olan ilginin artması
- Karadeniz kültürüne olan ilginin artması
- Kastamonu Havalimanıyla erişimin daha da kolaylaşması
- Ilgaz tünelinin açılmasıyla diğer kentlerle karayolu bağlantısının güçlenmesi ve ilçeye erişim alternatiflerinin artması
- Kastamonu, Çankırı ve Sinop illerini kapsayan TR82 Bölgesi'nde 2009 yılından itibaren faaliyet gösteren Kuzey Anadolu Kalkınma Ajansı'nın (KUZKA) bu çevredeki turizm faaliyetleriyle ilgili plan ve projelerinin bulunması
- Yerel mutfaklara ve yöresel lezzetlere yönelik ilginin artması
- Bu çevrenin kültürüyle ilgili akademik çalışmaların artması
- Kastamonu Üniversitesi bünyesinde faaliyet gösteren Turizm Fakültesi gibi bu çevrenin turizmüne yönelik araştırmaların yapıldığı yükseköğrenim kurumlarının bulunması

Taşköprü ilçesinin kültürel turizm bağlamında karşılaşılabileceği tehditler:

- Turist sayısının azlığı
- Konum olarak ülkedeki ana ulaşım güzergahlarına ve turistik merkezlere uzak olması

- Kültür ve Turizm Bakanlığı'nın Türkiye Turizm Stratejisi (2023)'nde Turizm koridorları içerisinde bulunmaması
- Kültür ve Turizm Bakanlığı'nın Türkiye Turizm Stratejisi (2023)'nde kültür turizmi gelişim bölgeleri içerisinde yer almaması
- Turizm gibi emek yoğun bir faaliyet için gerekli olan uzman işgücünden yoksun olması
- Turizm gibi emek yoğun bir faaliyet için gerekli olan genç işgücünün önemli oranda il dışına göç etmiş olması
- Bu çevreye yönelik turistik altyapı ve üstyapı yatırımlarının yetersiz olması
- Yerli ve yabancı turistleri çekmeye yönelik tanıtım ve reklam faaliyetlerinin olmaması
- Tur operatörlerinin bölgeye yeterince çekilememesi
- Markalaşma konusunda istenilen seviyeye ulaşılmaması
- Bu çevreyle ilgili belgesel, film gibi tanıtıcı unsurların yetersiz oluşu
- Yerşekilleri ve iklim gibi doğal çevre faktörlerinin olumsuz etkisi

Sonuç Tartışma ve Öneriler

Taşköprü ilçesi, hem köklü geçmişi hem de bunların bir mirası olarak barındırdığı tarihi ve kültürel çekicilikleriyle, kültür turizmi bağlamında dikkate değer bir potansiyele sahiptir. Bu bağlamda ilçede tarihi köprüler (Taşköprü), antik kent kalıntısı (Pompeiopolis), tarihi camiler, tarihi türbeler, tarihi kaleler, konaklar ve diğer sivil mimari örnekleri bulunmaktadır. Bunlara ek olarak yöresel oyunlar ve folklorik etkinlikler, festivaller, düğünler ve eğlenceler, giysiler, el sanatları ve yemekler (sarımsak ve kuyu kebabı) gibi bu yörenin kendine has özellikteki kültürel çekicilikler de bulunmaktadır. Bütün bu somut ve somut olmayan kültürel miras unsurlarıyla ilçede kültürel turizmin geliştirilebileceği kanısındayız. Bununla birlikte ilçenin günümüzde bu turistik potansiyelinin yeterli ölçüde değerlendirilemediği ve turizm faaliyetlerinin çok düşük gelişme hızına sahip olduğu anlaşılmaktadır. Mevcut potansiyelin değerlendirilememesindeki en önemli etkenlerin başında ilçedeki turizm varlıklarının yeterli ölçüde bilinmemesi ve tanınması gelmektedir. Buna ek olarak tarihi ve kültür varlıklarının korunması ve yaşatılması konusunda yetersizliklerin bulunması, konaklama ve erişim olanaklarının yetersiz olması, turizm konusunda yeterli bilinç ve farkındalığın olmaması, turist sayısının azlığı, ilçenin konumunun ana erişim güzergahlarına ve turistik sahalara uzak olması, tanıtım ve markalaşma ile ilgili yetersizliklerin olması gibi ilçedeki turizmin gelişmesini engelleyici unsurlar bulunmaktadır.

Taşköprü ilçesinde başta Pompeiopolis olmak üzere tarihi ve kültürel varlıkların karşılaştığı en önemli sorunların başında koruma, bakım ve onarımların yetersizliği gelmektedir. Nitekim Pompeiopolis antik kentinin kalıntılarının oldukça uzun bir süre yeterli ölçüde korunamadığı, pek çok yerinin gün ışığına çıkarılmayı beklediği anlaşılmaktadır. Ayrıca böylesine değerli bir antik kent kalıntısına ulaşmak için yol altyapısının olmadığı, yönlendirici tabelaların konulmadığı, koruma görevlilerin bulunmadığı gözlenmektedir. Tabi kazıların daha etkin yapılarak, bu antik kentin ortaya çıkarılması ve ifade ettiğimiz diğer düzenlemeler için zamana ihtiyaç olduğu görülmektedir.

Taşköprü ilçesinde kültür turizmi açısından değerlendirilebilecek en değerli kültürel miraslardan birisi konak tipi meskenler olarak bilinen geleneksel mimariye sahip sivil mimari örnekleridir. Bununla birlikte bu meskenlerin koruma ve restorasyonu konusunda bazı yetersizliklerin olduğu, bir kısmının yıkılmaya yüz tuttuğu, bir kısmının kullanılmadığı ve oldukça bakımsız olduğu görülmektedir. Öncelikle bu meskenlerin iyi bir şekilde korunması, zamanın yıpratıcılığı karşısında

ayakta kalabilmesine destek olunması önem arz etmektedir. Bunun için restorasyon, bakım ve onarım çalışmalarına daha da önem verilmesi gerekmektedir (Şekil 16).



Şekil 16. İlçe merkezinde geleneksel mimariye sahip bazı evler oldukça harap bir görünüme sahiptir.

İlçenin bu kadar zengin bir kültür varlığına rağmen, bunların bilinirliği ve tanınırlığının istenilen düzeyde olmadığı anlaşılmaktadır. Özellikle Pompeiopolis gibi bir değerli bir kültür mirası başta olmak üzere pek çok tarihi ve kültürel varlığın tanıtılması için etkin çalışmaların yapılması önem arz etmektedir. Taşköprü ilçesinin tanınırlığının artması için yazılı, görsel ve işitsel medya ile sosyal medya platformlarında tanıtımların yapılması, ulusal ve uluslararası turizm fuarlarına katılım gösterilmesi önemlidir.

İlçedeki turizmin gelişmesi önündeki bir diğer engel, buraya gelecek turistlerin ağırlanması için yeme-içme ve konaklama imkanlarının geliştirilmesidir. Taşköprü ilçesine gelen ziyaretçilerin daha çok günübirlik olarak ilçeyi ziyaret ettiği, ilçedeki tesislerin giriş, geceleme ve doluluk oranlarının Kastamonu ilindeki ilçeler içerisinde istenilen düzeyde olmadığı görülmektedir. Ayrıca nitelikli ve turistlerin ağırlanabileceği yeme-içme mekanlarının da yeterli sayıda ve nitelikte olmadığı görülmektedir. Bir destinasyondaki turizmin gelişmesi için en temel gereksinimler olarak kabul edilen turistik altyapı ve konaklama olanaklarının iyileştirilmesi oldukça önem taşımaktadır. Böylelikle Taşköprü ilçesine gelen ziyaretçilerin ilçeyi günübirlik gezme yerine konaklama yapmalarının sağlanması ve ilçe ekonomisine turizmin daha fazla katkı yapması söz konusu olabilecektir.

Taşköprü ilçesinin en önemli dezavantajlarından birisi turizm koridorlarına uzak olması ve kültür turizmi gelişim bölgesi içerisinde yer almamasıdır. Nitekim ilçe, Kültür ve Turizm Bakanlığı'nın Türkiye Turizm Stratejisi (2023)'nde herhangi bir kültür turizmi gelişim bölgesi içerisine dahil edilmemiş ve turizm koridorları içerisinde yer almamıştır. Bu durum turizm yatırımlarının yapılmasında öncelikli olma avantajının olmaması anlamına gelmektedir. Bu da turizm yatırımlarının istenilen ölçüde yapılmamasına neden olabilir. Kanımızca bu bölge Paflagonya

Kültür Turizmi Gelişim Bölgesi olarak değerlendirilebilir. Bunun yanı sıra ilçenin kültür turu rotaları içerisine alınması, ilçe içerisinde kültür rotalarının oluşturulması, kültür turlarının buraya çekilmesi gibi hususlarda da yoğunlaşılması ve bu konularda proaktif çalışmaların gerçekleştirilmesi gerekmektedir.

Sonuç olarak, Taşköprü ilçesinin kültür turizmi açısından sahip olduğu dezavantajlı durumların avantaja dönüştürülmesi oldukça önem taşımaktadır. Bu bağlamda turistik altyapı olanaklarının iyileştirilmesi, tarihi ve kültürel varlıkların korunması ve yaşatılması için eylem planlarının oluşturulması, turistik çekiciliklere erişim için ulaşım imkanlarının artırılması, konaklama faaliyetlerinin geliştirilmesi, markalaşma ve etkin tanıtım faaliyetlerine ağırlık verilmesi, festival ve şenliklerin sayısının artırılması önem arz etmektedir. Bunların ötesinde de ilçede kültür turizmi faaliyetlerinin sürdürülebilir bir şekilde geliştirilmesi yani kültür varlıklarının turizme kazandırılmasında koruma-kullanma dengesine özen gösterilmesi gerekmektedir. Bunun için sürdürülebilir kaynak yönetimine dikkat edilerek ilçedeki turizm faaliyetleriyle ilgili bütün paydaşların katkı vereceği kısa, orta ve uzun vadeli turizm planlamalarının yapılması gereklidir. Böylece bir yandan ilçenin sahip olduğu bu nadide kültür mirasının yaşatılmasına ve hak ettiği ilgiyi görmesine katkı sağlanabilir. Diğer yandan da ilçedeki ekonomik faaliyetlerinin çeşitlenmesine, tarım dışındaki sektörlerin gelişimine, ilçe halkının ek gelir kaynaklarına ulaşmasına, işsizlik ve göç gibi kronik sorunların çözümüne destek olunabilir.

Kaynakça

- Akdemir, M.Z. ve Korkmaz, E., (2010). *Geleneksel Konut Dokularında Malzemenin Çatı ve Cephe Kuruluşuna Etkileri: Batı Karadeniz Bölgesi Örneği*. 5. Ulusal Çatı & Cephe Sempozyumu (15 -16 Nisan 2010) Dokuz Eylül Üniversitesi, Buca/İzmir.
- Akgül, O., (2004). *Kültür Turizmi*. A. Yüksel, M. Hancer (Eds), Turizm, İlkeler ve Yönetim, (ss.209-226). Turhan Kitabevi, Ankara.
- Aytekin, Z., (2016). *Kastamonu İli Taşköprü İlçesi Türk Devri Yapıları*. Erciyes Üniversitesi Sosyal Bilimler Enstitüsü, Kayseri.
- Bingöl, Z., (2007). *Gelenekten Evrensel Anadolu'da İnanç Turizmi*. Detay Yayıncılık, Ankara.
- Çetin, T., (2007), "A New Touristic Value Uncovered: The Antique City of Pompeipolis (Taşköprü)", *INST Knowledge, Creativity and Transformations of Societies (KCTOS)*. Vienna, Austria (http://www.inst.at/trans/17Nr/1-6/1-6_cetin17.htm).
- Çetinkaya, Y., (1997). *Taşköprü İlçesinin Coğrafi Etüdü*. Marmara Üniversitesi Sosyal Bilimler Enstitüsü, İstanbul.
- Doğaner, S., (2013). *Türkiye Kültür Turizmi*. Doğu Kitabevi, İstanbul.
- Duymaz, A.Ş. ve Demirci, D., (2014). Antalya Kaleiçi Hanımağa Konağı Kalemîşi Süslemeleri Üzerine Bir İnceleme. *Turkish Studies (International Periodical For The Languages, Literature and History of Turkish or Turkic)*, Sayı: 9/10, s. 503-530, Ankara/Türkiye.
- Hayır, M. ve Demir, M. T., (2008). Sapanca Köylerinde Kırsal Yapının Değişimi. *İstanbul Üniversitesi Edebiyat Fakültesi Coğrafya Dergisi*, Sayı:16, s.60-79, İstanbul.
- İl ve İlçelerin Yüzölçümleri, Erişim Adresi: <http://www.hgk.msb.gov.tr> (Son Erişim Tarihi: 03.03.2017).
- Kastamonu İl Kültür ve Turizm Müdürlüğü, (2017). *Kastamonu İline Ait Turizm İstatistikleri*. Kastamonu.

- Kastamonu Çevre ve Şehircilik İl Müdürlüğü, (2016). 2015 yılı Kastamonu İli Çevre Durum Raporu. (Erişim Adresi: http://www.csb.gov.tr/db/ced/editordosya/Kastamonu_2015_CDR_son.pdf/)(Son Erişim Tarihi:23.02.2017).
- Pekin, F., (2011). *Çözüm: Kültür Turizmi*. İletişim Yayınları, İstanbul.
- Pompeiopolis hakkında bilgiler, Erişim Adresi: <http://www.taskopru.bel.tr/index.php/pompeiopolis>(Son Erişim Tarihi:18.02.2017).
- Sümerkan, M. R., (1990). *Biçimlendiren Etkenler Açısından Doğu Karadeniz Kırsal Kesiminde Geleneksel Evlerin Yapı Özellikleri* (Yayımlanmamış Doktora Tezi). Karadeniz Teknik Üniversitesi Fen Bilimleri Enstitüsü, Trabzon.
- Ünal, V.Z., (2013). *Taşköprü İlçe Analizi*. Kuzey Anadolu Kalkınma Ajansı, (https://www.kuzka.gov.tr/Icerik/Dosya/www.kuzka.gov.tr_16_NF8E24RY_taskopru_ilce_analizi.pdf-Erişim Tarihi: 21.02.2017).
- Taşköprü hakkında bilgiler, Erişim Adresi: <http://www.taskopru.bel.tr/index.php/taskopru>(Son Erişim Tarihi: 01.03.2017).
- Taşköprü ilçesiyle ilgili bilgiler, Erişim Adresi: www.tuik.gov.tr(Son Erişim Tarihi:21.01.2017).
- Taşköprü kültürü hakkında bilgiler, Erişim Adresi: <http://www.taskopru.bel.tr/index.php/2015/08/17/sarimsak-festivaline-bu-yilda-yildiz-yagacak> (Son Erişim Adresi:11.02.2017).
- Taşköprü kültürü hakkında bilgiler, Erişim Adresi <http://www.taskopru.bel.tr/index.php/taskopru>(Son Erişim Tarihi:09.02.2017).
- Taşköprü kültürü hakkında bilgiler, Erişim Adresi: <http://www.taskopru.bel.tr/index.php/halk-oyunlari>(Son Erişim Tarihi:15.02.2017).
- Taşköprü kültür varlığı, Erişim Adresi: <http://www.korumakurullari.gov.tr/> (Son Erişim Tarihi: 14.04.2017).
- Taşköprü İlçesinin Orman Varlığı, Erişim Adresi: <http://kastamonuobm.ogm.gov.tr/TaskopruOIM/Lists/OrmanVarligi/AllItems.aspx>(Son Erişim Tarihi:12.01.2017).
- Topçubaşı, M., (2009). *19. Yüzyılda Kastamonu Eyaleti'nde Kamu Yapıları ve Yeniden Kullanım Sorunları* (Basılmamış Doktora Tezi). İstanbul Teknik Üniversitesi Fen Bilimleri Enstitüsü, İstanbul.
- Topçubaşı, M. ve Eyüpgiller, K.K., (2010). 19. Yüzyıl'da Kastamonu Eyaleti'nde Hükümet Daireleri. *İTÜ Dergisi A/Mimarlık, Planlama, Tasarım*, Cilt 9, Sayı 2, s.108-120.
- Turizm İstatistikleri, Erişim Adresi: <http://yigm.kulturturizm.gov.tr/TR,9851/turizm-istatistikleri.html> (Son Erişim Tarihi:09.02.2017).
- Uzun yıllık Meteoroloji Gözlem Verileri, Erişim Adresi: <https://www.mgm.gov.tr> (Son Erişim Tarihi:21.02.2017).
- Yaman, Z.,(1990). *Kastamonu İli Taşköprü ilçesi Pompeiopolis (Zımbılı Tepesi Höyüğü) 1984 Yılı Kurtarma Kazısı*. I. Müze Kurtarma Kazıları Semineri, Ankara.
- Yeni, Ö. ve Çetin, Y., (2016). Kastamonu Taşköprü İlçe Merkezinde Yeralan Geleneksel Kapı Tokmakları. *Atatürk Üniversitesi Güzel Sanatlar Enstitüsü Dergisi (Journal of the Fine Arts Institute)* (GSED), Sayı: 37, s. 278-298, Erzurum.