



Apjir/ e-ISSN: 2602-2893

Cilt: 8, Sayı: 2, 2024, ss. 159-188/ Volume: 8, Issue: 2, 2024, pp. 159-188

Journal homepage: <https://dergipark.org.tr/tr/pub/apjir>



## ARAŞTIRMA MAKALESİ/RESEARCH ARTICLE

### TÜRKİYE'DE ERKEN İSLAM MİMARİSİ EĞİTİMİNDEKİ KAYNAKLARIN YETERSİZLİĞİ SORUNU –III, Örnek 11-16

**Fettah AYKAÇ**

Dr., İstanbul Sabahattin Zaim Üniversitesi, İslam Tarihi ve Sanatları, Ana Bilim Dalı, İstanbul

*PhD, Istanbul Sabahattin Zaim University, Department of Islamic History and Arts, Istanbul, Türkiye*

[fettah.aykac@izu.edu.tr](mailto:fettah.aykac@izu.edu.tr)

[orcid.org/0000-0002-6459-6160](https://orcid.org/0000-0002-6459-6160)

[ror.org/00xvwpq40](https://ror.org/00xvwpq40)

#### Öz

İlahiyat Fakülteleri ve İslâmî İlimler Fakültelerinin müfredatında bulunan İslâm Sanatları Tarihi derslerinin ilk haftalarında işlenen Erken İslâm Mimarisi alanında yetmiş yılı aşkın bir süredir yazılı ve görsel malzeme sorunu yaşanmaktadır. 1950'lerde bu soruna yabancı dil bilen birkaç hocanın Avrupa dillerinden yaptıkları özet tercüme yayınlar yoluyla çözüm bulunmaya çalışılarak günümüze kadar mevcut birkaç kaynak kitap ve ansiklopedi maddeleri yoluyla dersler devam ettirilmiştir. Ancak özellikle iki binli yıllardan itibaren Erken İslâm Mimarisi alanıyla ilgili az sayıda da olsa farklı araştırmaların yayınlanmış ve bu alanla ilgili önceki yıllarda yapılmış yayınlar ile ansiklopedi maddelerinde verilen bilgilerde tutarsızlıklar sorgulanmaya başlanmıştır. Buna ilave olarak bazı mutedil Avrupalı oryantalistlerin yayınları da önceki bazı erken İslâm mimarisine olumsuz yaklaşan oryantalistlerin yayınlarındaki çelişkileri ortaya koymuş olması bu alana ilginin artmasına yardımcı olmuştur. Bunun sonucu olarak bu alanla ilgili ilave çeşitli yardımcı yayınlar yapılmaya veya bazı Türk İslâm Mimarisi ile ilgili yayınların ön kısmında erken İslâm mimarisi eserleri hakkında bilgi ve görsellere yer verilmeye başlanmıştır. Bu tür yeni bilgi ve görsellerin yayılmaya başlamasıyla da önceki yardımcı kaynaklarda önemli bilgi ve görsel hataları bulunduğu netlik kazanmıştır. Seri halinde düzenlenen makalelerin ilk ikisinde on önemli yayının konuyla ilgili içerikleri tanıtılmıştır. Serinin üçüncüsü olan bu araştırma makalesinde ise Türkiye'de bu alanda yapılmış üçüncü grup altı önemli yayının muhtevalarında mevcut olan eksikler ile oryantalist etkileri bu alandaki son güncel bilgiler ışığında karşılaştırmalı olarak incelenerek akademisyen ve genç araştırmacıların dikkatine sunulmuştur.

**Anahtar Kelimeler:** Erken İslâm Mimarisi, Kâbe, Mescid-i Nebvî, İlk Büyük Mescitler, Creswell.

## THE PROBLEM OF INADEQUATE RESOURCES IN THE EDUCATION OF EARLY ISLAMIC ARCHITECTURE IN TURKEY -III, Examples 11-16

### Abstract

In the 1950s, solution to lack of resource materials in field of Early Muslim Architecture lessons in higher education was tried to be solved by using the summarised translations prepared by few lecturers. However, especially since the turn of the year two thousand, due to the inconsistencies in the information spread by the mix publications as well as publications made in 50s-70s regarding this field have begun to be questioned. In addition, the publications of some moderate European orientalists revealed the contradictions in the publications of some previous orientalists who also had a kind of a negative approach to early Islamic architecture, which paved the way for increased interest in this field. As a result, various new and additional publications related to this field began to come out, also the information and visuals about early Islamic architectural works began to be included in initial pages of some publications regarding Turkish Islamic architecture. As such new information and visuals began to spread, it became clearer that there were some information errors in previous auxiliary sources. In the first two of the articles, organised as a series, the relevant contents of ten important publications had been examined. In this third research article, the deficiencies in the contents of the third group of six important publications in this field in Turkey regarding their short comings and influence of orientalists are comparatively examined in the light of the latest information presented to the attention of academicians and young researchers.

**Keywords:** Early Islamic Architecture, Kaaba, Prophet's Masjid, Early Important Masjids, Creswell.

**Atf / Cite as:** Aykaç, Fettah. "Türkiye'de Erken İslam Mimarisi Eğitimindeki Kaynakların Yetersizliği Sorunu -III, Örnek 11-16". *Apjir* 8/2 (Ağustos 2024), 159-188.

### Giriş

Türkiye'de Lisans ve lisansüstü Sanat Tarihi, Mimarlık ve İslâm Sanatları Tarihi eğitiminde farklı yazarlar tarafından hazırlanan yardımcı ders kaynaklarında erken İslâm mimarisine ilgili konularda dönemin önemli yapılarıyla ilgili verilen bilgilerde bazı sıkıntılı durumların mevcut olduğu alanın uzmanları tarafından kabul edilmektedir.

Bu sıkıntılardan birisi erken İslâm mimarisine ait yapıların Türkiye dışındaki coğrafyalarda bulunması sebebiyle bu alanlarda araştırma yapacak olan akademisyenlerin resmi yollarla dış ülkelere gitme konusunda aşmaları gereken birçok bürokratik engellerin mevcut olmasıdır. Diğer sıkıntılı bir konu ise Avrupalı yayınlardan yapılan tercümelemlerin farklı düzenlemelerle Türkiye'de yayınlanırken tercüme veya düzenlemeye yapan hocaların her bir yapının tarihî, coğrafî, dinî, malzeme, siyasî vb. konularla ilgili detaylı bilgilere sahip olmamaları olarak tarif edilebilir. Bu davranışın sonuçları Mescid-i Aksâ yapısının (Emevî, Abbasî, Fatımî vb.) farklı planlarının hangi tarihe ait olduğu, hangi lider veya halife tarafından yaptırıldığı vb. detaylarına girilmeden, planlar dikkatlice incelenmeden veya planın şekli sorgulanmadan "işte size bir Mescidi Aksâ planı" tavrı içinde ellerine geçen ilk Mescid-i Aksâ planına yayınlarında yer vermiş olmalarında görülebilir.

Avrupalı araştırmacılar bu konuda Türkiye'deki Erken İslam Mimarisi araştırmacılarından daha şanslı durumdadırlar. Çünkü onların belki 17.yy'a kadar, birkaç yüzyıl geriye giden

## TÜRKİYE'DE ERKEN İSLAM MİMARİSİ EĞİTİMİNDEKİ KAYNAKLARIN YETERSİZLİĞİ SORUNU –III, Örnek 11-16

ve erken İslâm mimarisi alanıyla ilgili eserlerin bulunduğu coğrafyalarda araştırmalar, çizimler yapmış ve yayınlamış amatör, profesyonel, akademisyen, oryantalist araştırmacı türünden düzinelerce insanın büyük Avrupa dillerinde hazırladığı pek çok görsellerde içeren yayınlar, şehirlerin mahalle kütüphaneleri yoluyla herkesin kolayca ulaşılabilir kadar yaygın bulunmaktadır.

Bütün bunlara ilave olarak Avrupalı alanında bilgili, tecrübeli, akademisyen, misyoner, oryantalist vb. her türden araştırmacının katkısıyla hazırlanmış ve eksik ve hataları sonraki baskılarında düzeltilerek Fransızca, İngilizce ve Almanca gibi büyük Avrupa dillerinde birkaç baskı yapmış olan (Leiden) İslâm Ansiklopedisi gibi tamamlanması 20-30 yıl sürmüş bir ana kaynağın yine hemen her kütüphanede mevcut olmasıdır.

Türkiye’de, Avrupa’da (oryantalistlerin yayınladığı) İslâm Ansiklopedisi’ni kaynak göstererek, oradaki bilgileri mutlak doğru kabul edip, kullanarak yayın yapan araştırmacılar olduğu gibi, bu makalede örneği verilen, (Leiden) İslâm Ansiklopedisi’ndeki bilgileri kaynak dahi göstermeye gerek duymadan yayınında kullanan akademisyenler de bulunmaktadır.<sup>1</sup> Bu ve benzeri Avrupalı yayınlardan ve (Leiden) İslâm Ansiklopedisinden alarak aktardıkları bilgileri, sayıları fazla olmasa da 1950’lerde, 60’larda Türkçe olarak yayınlanmış kaynaklardan kontrol etme gereği bile duymadan yapılmış yayınlar bugün hala üniversite kütüphanelerinde bulunmaktadır.<sup>2</sup>

Bütün bunlara ilave olarak internet yoluyla dünyanın her yerinde bu konuda Erken İslâm Mimarisi alanında hazırlanmış bir web sitesine ulaşma imkânının da ortaya çıkmış olması bu alanla ilgili yapılacak olan bir ödev, proje, tez vb. çalışma da bu kaynaklardan alınmış bilgi ve görsellere rastlamak artık olağan ve kabul edilir bir durum haline gelmiştir. Bu ise alanda zaten mevcut olan bilgi kirliliğinin daha da çoğalması anlamına gelmektedir.

Bütün bu sebeplerden Erken İslâm Mimarisi alanında 1950’lerden itibaren yapılmış “önemli/etkili” yayınlardan öne çıkanlarının muhtevalarının incelenerek, son yıllarda bu alanda yapılmış, en son/güncel bilgi ve görseller içeren yayınlar baz alınarak, kapsamlı yayınlar incelenmiştir. Yapılan incelemeler sıralı seri halinde yayınlanarak ele alınan yayınların muhtevaları tanıtılmış ve içeriklerinde bulunan eksik veya hatalı bilgi ve görsellere işaret edilmiştir. İncelenen kaynaklarda yazarların tercih ettiği *Mescidü’n-Nebî*, *zira*, *zirâ* gibi bazı özel isimlerin yazılış şekilleri ile başlık ve büyük/küçük harf yazım düzen/tercihleri bu çalışmada aynen aktarılmıştır.

<sup>1</sup> “Mescid-i Aksâ Camii’nin, Kudüs Beytülmağdis alanında Bizans İmparatoru Justinianus’un (527-565) yaptırdığı Meryem Ana Bazilikası’nın yerine Halife Velid tarafından yaptırıldığı” şeklindeki oryantalist iddiası gerçek/doğru bilgiymiş gibi aktarılmıştır. Bk. Haluk Sezgin, *Türk ve İslam Ülkeleri Mimarisine Toplu Bakış*, Mimar Sinan Üniversitesi Mimarlık Fakültesi, Yayın No 5, İstanbul 1979/6

<sup>2</sup> Kubbetü’s-Sahre yapısı hakkında, bir kısmı oryantalist kaynaklardan geldiği anlaşılan yüzeysel-özet bilgiler s.49-57 arasında hiçbir kaynak ismi verilmeden aktarılmıştır. Bk: Ord. Prof. Hilmi Ziya Ülken, *İslâm Sanatı*, İ.T.Ü. Mimarlık Fakültesi Yay. No. 140, İstanbul 1948.

Bu çerçevede Erken İslâm Mimarisi alanındaki makaleler serisinin birincisinde; Örnek 1- *İslâm Sanatı*, Ord. Prof. Hilmi Ziya Ülken (1948), Örnek 2- *İslâm Mimarisi*, Prof. Suut Kemal Yetkin (1965), Örnek 3- *Türk ve İslâm Ülkeleri Mimarisine Toplu Bakış*, Haluk Sezgin, (1979), Örnek 4- *İslâm Sanatları Tarihi* (ed.), Prof. Dr. Muhittin Serin (2010), Örnek 5- *Türkiye Diyanet Vakfı İslâm Ansiklopedisi (TDVİA)*, (1988-2013) isimli kaynaklar ele alınmıştır.

Bu serinin ikincisi olan çalışmada ise alanın önemli yayınları olarak belirlenen Örnek 6- (Leiden) *İslâm Ansiklopedisi*, MEB (1977-1987); Örnek 7- *A Short Account of Early Muslim Architecture*, K.A.C. Creswell (1958), Örnek 8- *Cahiliyeden Emevîlerin Sonuna Kadar HAREMEYN*, Mustafa S. Küçükbaşcı (2003), Örnek 9- *Sanatta İslâm İslâm'da Sanat*, Prof. Dr. Nusret Çam (1999), Örnek 10- *İslâm'ın Üç Kutsal Mabedi*, Yılmaz Can (2008), künyeli yayınlar incelenmiştir.

Serinin bu bölümünde ise üçüncü gruba ait olarak da; Örnek 11- *Ana Hatlarıyla Türk İslâm Sanatları ve Estetiği* Yılmaz Can-Recep Gün, (2006), Örnek 12- *Doğu Işığı*, VII.-XIII. Yüzyıllarda İslâm Sanatı, Prof. Dr. İlhan Özkeçeci, Sanat Dizisi II, (2006), Örnek 13- *İslâm Sanatlarına Giriş ve Terminoloji*, Erzurum Atatürk Üniversitesi İlahiyat Fakültesi Yayını, (Tarihsiz), Örnek 14- *Lise Sanat Tarihi-2*, Doç. Dr. Mehmet Zeki İbrahimgil, (2012), Örnek 15- *Türk İslâm Sanatları Tarihi*, Ortak Yazarlı, Editör Prof. Dr. Yusuf Çetin, Lisans Yayıncılık, (1. Basım 2021), Örnek 16- *Türk İslâm Sanatları Tarihi* Ortak Yazarlı, Editör Prof. Dr. Abdulkadir Dünder, Grafiker Yayınları, (3. Baskı 2019 ve 4.Baskı 2021/2022) isimli **altı** farklı yayın daha incelenmiştir.

## 1.Üçüncü Grup Altı Kaynakta Kâbe, Mescid-i Nebevî ve İlk Büyük Mescitler Hakkında Aktarılan İlgili Bilgiler

### 1.1. Örnek 11, *Ana Hatlarıyla Türk İslâm Sanatları ve Estetiği* (Yılmaz Can-Recep Gün, 2006), Kitabında Kâbe Hakkında Mevcut Olan Bilgiler (Resim 1)

Bu yayın A5 ebatlarında ve 407 sayfadan oluşmaktadır. *İçindekiler* kısmında belirtildiğine göre ilk yedi sayfada; *Kavramlar*, *Sanatın Konusu ve Önemi*, *Sanat Olgusunu Etkileyen Faktörler* ana başlıkları altında Sanat, Toplum, Estetik, Din vb. konular detaylı bir şekilde ele alınmıştır.

*Türk İslâm Sanatları ve Estetiği* kitabında Erken İslâm Mimarisi ile ilgili bölüm:

Sayfa 71'deki "**TÜRK İSLÂM SANATLARI**" birinci başlığı altında:

**"A) MİMARİ"** ikinci başlığı verilmiş ve bunun altında da:

"1- Erken Dönem İslâm Mimarisi, a)- *Hız Muhammed ve Dört Halife Dönemi (632-661) Mimarisi*" başlığı ile devam edilmiştir.

Bu sıralamada da görüldüğü üzere bu yayında Kâbe yapısıyla ilgili herhangi bir bilgi verilmemiştir.

**1.2. Örnek 12, Doğu Işığ, VII.-XIII. Yüzyıllarda İslâm Sanatı, Sanat Dizisi II, Prof. Dr. İlhan Özkeçeci, (2006) Kitabında Kâbe Hakkında Mevcut Olan Bilgiler (Resim 2)**

Bu yayın 376 sayfa olarak 14 ana bölümden oluşmuştur. Giriş kısmında İslâm sanatı araştırmaları ve tanımları konularında bazı bilgiler verildikten sonra Bölüm I'de "İslâm'ın Doğuşu ve Yayılması", Bölüm II'de (s.41) "İslâm Dünyasında Kültür ve Sanat", Bölüm III'de (s.65) "İslâm'ın İlk Yapıları" başlıkları altında III.A. Kâbe, III.B. "Mescid-i Nebevî", III.C. "Amr Camii" alt başlıkları halinde erken devir İslâm mimarisi ele alınmıştır. Sonraki bölümlerin ilgili yerlerinde sonraki devirlerde hâkim olmuş Müslüman devletlerin mimarı yapılarından önemli olan eserler hakkında bazı görseller eşliğinde kısa bilgiler aktarılmıştır. Örneğin Bölüm IV'de (s.73) "Emevi Dönemi" başlığının IV.D. "Emevi Devri Eserleri ve Analizleri" alt başlığının devamında dokuz önemli mimari yapı, Bölüm V'de (s.135) "Abbasi Dönemi" ana başlığının devamında V.C. "Abbasi Dönemi Şehirleri ve Mimari Yapıları" başlıkları altında sadece üç önemli şehir hakkında bilgiler verilmiştir. Tolunoğulları (s.187), Fatımîler (209), Zengîler (s.223) ve Eyyubîler (s.223) başlıklarından sonra Bölüm X'da (s.231) X.C altı başlığı ile üç önemli şehir ve yapı hakkında bilgiler aktarılmıştır.

Bölüm III, III.A. *Kâbe*: s.65-68 arasında Hacerü'l-Esved'den bahsedilip Kâbe binasının dış mimari özelliklerinin tanıtımı yapılmıştır. S.66'da sayfanın üst yarısını kaplayacak şekilde gece çekilmiş renkli bir Kâbe avlusu fotoğrafı (Resim 5), alt yarısında da İslâm Ansiklopedisinde verilmiş olan bir Kâbe planı ile oldukça büyük ve geniş şekilde çizilmiş olan siyah-gri renk tonları içeren Hicr kısmını gösteren çizim (Resim 6) verilmiştir. S.67-68'de yine Kâbe'nin iç ve dış özellikleri hakkında özet bilgiler aktarılmıştır. Kâbe'nin bilinen yeniden inşa veya büyük çaplı tamirleri konularına hiç değinilmeden Hz.Ömer devrindeki avlu genişletmesi ile Velid b. Abdümelik devrinde revaklarla çevrildiğinden, devamında da Osmanlı devrindeki onarım işleri ile Kâbe örtüsünün tarihinden kısaca bahsedilerek konu sonlandırılmış. S.68'in alt kısmında (Dn.85'de) oldukça uzun şekilde IX.yy'da [XI.yy. olması lazım] Kâbe'yi ziyaret etmiş olan Nasır-ı Hüsrev'in [ö.1078] *Sefernâme* (1985 Türkçe baskısı) isimli eseri yoluyla Kâbe'nin içi hakkında ilginç aktarımlar yapılmıştır.

**1.3. Örnek 13, *İslâm Sanatlarına Giriş ve Terminoloji (Tarihsiz)* Kitabında Kâbe Hakkında Mevcut Olan Bilgiler (PDF, s.25), (Resim 3)**

Bu kaynakta Ünite 2/ PDF, s.25'te ilk bölüm olarak sunulan İSLÂM SANATI TARİHİ başlığından sonra ERKEN İSLÂM DÖNEMİ, EMEVİLER VE İSPANYA İLE KUZEY AFRİKA'DA MİMARİ ana başlığının altında "İslâmiyet'in Ortaya Çıkışı ve İlk Mescitler", "Emevier Devri Mimarisi ve **İspanya** (Endülüs Emevi Devleti) **ve Kuzey Afrika İslâm Devletlerinde** (Murabıt, Muvahhid, Merinî, Nasrî) **Mimari**" şeklinde üç alt başlık gösterilmiştir. S.26'da ise **Giriş**'in altında kısaca İslâm öncesi Arapların yaşantından bahsedilip, ***Kâbe, Yeryüzündeki ilk Mabet ve Müslümanların kiblesi***" başlığı ile Kâbe hakkında kısa tarihi bilgiler ile Kâbe'nin fiziki durumu hakkında: "Mekke'de Mescid-i Harâm'ın ortasında bulunan

Kâbe, mevcut hâliyle yaklaşık 1,5 m genişliğindeki temeller üzerine inşa edilmiştir. Dıştan dışa 10,70x12,00m ölçüsünde ve 15,00 m yüksekliğinde olan duvarlar, 1,25m kalınlığındadır. Mekke'nin çevresindeki dağlardan getirilmiş bazalt parçalarıyla yapılan duvarların dış yüzlerinde farklı ebatlarda 1614 taş yer almaktadır. İçi dört köşe bir oda görünümünde olan Kâbe'de, Abdullah b. Zübeyr zamanından (683) kalma kuzey-güney yönünde sıralanmış üç ahşap direk ve bunlardan güney uçtakinin önünde batı duvarına doğru Hz. Peygamber'in namaz kıldığı yer bulunmaktadır" denilerek Kâbe'nin tarihi hakkında çeşitli nakiller yapılmış. Daha sonra da "Kaynakların verdiği bilgilere göre, Amalikalılar, Cürhümlüler ile Kusey b. Kilâb zamanında onarım gören Kâbe, sel ya da yangın felaketine maruz kalması sebebiyle 607 veya 608 tarihinde Kureyş kabilesi tarafından yeniden inşa edilmiştir. Kızıldeniz sahilinde karaya vuran bir geminin kendi hurdası ile içindeki ahşap malzemeler satın alınmış ve gemide bulunan Bakumu'r-Rûmî adlı bir usta eliyle gerçekleştirilmiş olan tamir sonucunda Kâbe bugünkü şekline uygun bir yapı kazanmıştır" denilerek konuyla ilgili hiç kaynak gösterilmeden Kâbe'nin unsurları hakkında kısa açıklamalar yapılmıştır.

#### 1.4. Örnek 14, *Lise Sanat Tarihi-2 (2012)* Kitabında Kâbe Yapısı Hakkında Mevcut Olan Bilgiler (Resim 4)

Bu kaynağın İÇİNDEKİLER kısmında:

"1. ÜNİTE: TÜRKLER ANADOLU'YA GELMEDEN ÖNCE TÜRK SANATININ GEÇİRDİĞİ EVRELERE GENEL BAKIŞ

A. ORTA ASYA TÜRK DEVLETLERİNİN SANATI: 8, B. İSLÂM MİMARİSİNİN GELİŞİMİ: s.17'de: 1. Hz. Muhammed ve Dört Halife (Erken Dönem İslâm Sanatı) Dönemi Sanatı: 2. Emevi Sanatı: s.18, a. Dinî Mimari, b. Sivil Mimari: s.20" şeklinde sıralanmış olan yukarıdaki kısmı "içindekiler" listesinde görüldüğü üzere Erken Dönem İslâm Sanatı konusu Hz. Muhammed döneminden itibaren başlatılmıştır. Bunun sonucu olarak bu kitapta Kâbe hakkında herhangi bir bilgi verilmemiştir.

#### 1.5. Örnek 15, *Türk İslâm Sanatları Tarihi* (Ed. Yusuf Çetin, 2021) Kitabında Kâbe Hakkında Verilen Bilgiler (Resim 7)

Prof. Dr. Yusuf Çetin'in editörlüğünde farklı yazarlar tarafından 15 bölüm halinde hazırlanmış olan kitap 624 sayfadan oluşmaktadır.<sup>3</sup> Bölüm 1, s.18-29 arasında ve *Temel Kavramlar* başlığı ile verilmiş. Bölüm 2, s.31-50 arasında ve *İslâm'da Sanat* başlığı altında verilmiştir. Bölüm 3'es.51'de *Erken Dönem İslâm Sanatı* ana başlığı ile giriş yapıp s.98'e kadar:

<sup>3</sup> Tanıtımı yapılan diğer yayınlarda olduğu gibi bu yayınında sadece Erken İslam Mimarisi Döneminde ortaya konulmuş olan önemli yapılarla ilgili konuların anlatıldığı kısımlarda (yapılar hakkında eksik, hatalı veya özellikle oryantalist etkisi ile) nakledilen bilgilere dikkat çekilmiştir.

## TÜRKİYE'DE ERKEN İSLAM MİMARİSİ EĞİTİMİNDEKİ KAYNAKLARIN YETERSİZLİĞİ SORUNU –III, Örnek 11-16

3.1. Hz. Muhammed Dönemi,

3.2 Hulefa-i Raşidin Dönemi,

3.3. Emeviler Dönemi,

3.3.1. Dini Mimari

3.3.2. Sivil Mimari

3.4. Abbasiler Döneminde Sanat (750-1258),

3.4.1. Dini Mimari

3.4.2. Sivil Mimari

Şeklinde sıralanmış alt başlıklar yoluyla çeşitli konular, başlangıçta gösterilen 3.1. *Hz. Muhammed Dönemi*, 3.2 *Hulefa-i Raşidin Dönemi* gibi başlıkları altında incelenmiştir. Her ne kadar Bölüm 3'ün, ana başlığında "Erken" kelimesi kullanılarak ilk dönem mimarisi konularını ele alacağı intibai verilmiş olsa da "Erken" kelimesi ile hangi tarihe kadar olan dönem kastedildiği belirtilmemiştir. Bu sebeple olsa gerek ki **3.4- Abbasiler Döneminde Sanat (750-1258)** başlığı altındaki yarım sayfada yaklaşık 500 yıllık çok uzun bir dönemi özetlenmiş ve devamında Dini ve Sivil Mimari konuları ele alınmış görünmektedir.

Bölüm 3, s.52'de *Erken Dönem İslâm Sanatı* ana başlığı altında Kâbe yapısının tarihi hakkında (Mekke'liler tarafından İslâm'ın vahyi başlamadan birkaç yıl önce vuku bulan ve oldukça yıpranmış haldeki Kâbe yapısının yıkılıp tamamen yeni baştan yaptırılışı konusuna hiç değinmeden) genel bilgiler verilip geçilmiş. Ayrıca Kâbe'nin iki dar duvarının aynı uzunlukta, her iki uzun duvarının da aynı uzunlukta olduğu (Ünal, 2001, s.14<sup>4</sup> yoluyla) yazılarak, Kâbe'nin ölçülerinin 10.70x12.m olduğu belirtilmiştir.<sup>5</sup>

İlginç bir şekilde tarihi olay olarak doğruluğunda şüphe bulunmayan ve konuyla ilgili pek çok kaynakta nakledilen Kâbe'nin 683/684'de Abdullah b. Zübeyr tarafından Hz.İbrahim planında yeni baştan inşa ettirilmesi olayından da hiç bahsedilmeden<sup>6</sup> direkt olarak

<sup>4</sup> Sadettin Ünal, "Kâbe", *Türkiye Diyanet Vakfı İslâm Ansiklopedisi* (İstanbul: TDV Yayınları, 2001), 24/14-21.

<sup>5</sup> Mustafa S. Küçükaşçı, *Cahiliyeden Emevilerin Sonuna Kadar HAREMEYN* (İstanbul, İSAR 2003) s. 43, Dn.216 ile diğer yazarların çoğunluğu bu konuda ilk yazarlardan Ezrakî'nin *Ahbar-u Mekke* kitabı yoluyla Kâbe'nin ölçülerini kuzeydoğusu ~32 zira (~17m), kuzeybatısı 22 zira (~12m), Kuzeydoğusu 22 zira (~12m), Güneydoğusu ~20 zira (~11m) olarak nakletmişlerdir. Ünal, "Kâbe", 2001, 24/15'te, (kaynakçasında Ezrakî, *Ahbar-u Mekke* gösterilmiş olsa da) konunun detayına girilmeyip (Abdusselam Ahmed Nazîf yoluyla) Kâbe'nin ölçüleri "Dıştan dışa ~10.70mx12m, yüksekliği 15m" olarak nakledilmiştir.

<sup>6</sup> Creswell'in büyük *Early Muslim Architecture* (1969) kitabında geniş şekilde ele almasına karşılık *A Short Account of EMA* 1958 özet kitabı ile bunun sonraki baskılarında Kâbe'nin Yezid b. Muaviye'nin gönderdiği Suriye ordusu tarafından 683 yılı sonlarında mancınık taşları atılarak tahrip edilmesi akabinde 684 yılında Abdullah b.Zübeyr tarafından Hz.İbrahim planından yeni baştan inşasından hiç bahsedilemeye tavrı Türkiye'de dar kapsamlı çalışmaların çoğunda da görülmektedir.

692'de (Haccac) Yusuf es-Sekafi tarafından esaslı bir onarıma tabi tutulduğu<sup>7</sup> anlatılarak konu sonlandırılmış. Çizim 3.1'de (s.53) Hicr kısmını da gösteren bir Kâbe krokisi "Kâbe'nin Planı" alt yazısı ile (Leiden İslâm Ansiklopedisi kaynak gösterilerek) sunulmuştur (Resim 8).

**1.6. Örnek 16, Türk İslâm Sanatları Tarihi (Ed. Abdulkadir Dündar 2019 ve 2021) Kitabında Kâbe Hakkında Aktarılan İlgili Bilgiler** (Bölüm 6: Erken Dönem İslâm Sanatı: Yılmaz Can) (Resim 9)

Lisansüstü eğitimde verilen Türk İslâm Sanatları Tarihi ile Geleneksel Sanatlar kategorisindeki derslerde yardımcı kaynak olarak kullanılması amacıyla hazırlandığı görülen bu yayında 14 haftalık ders programı boyunca işlenmesi düşünülerek Prof. Dr. Abdulkadir Dündar'ın editörlüğünde toplam 24 Bölüm halinde hazırlanmıştır. Ancak bölümler/ana konular müfredatta ayrı dersler halinde işlenmesine uygun olarak Türk İslâm Sanatları Tarihi ve Geleneksel Sanatlar ana başlıkları şeklinde iki ana bölüm altında gruplandırılmak yerine karışık şekilde verilmiştir.

Sayfaları iki sütun halinde düzenlenen bu kaynakta Türk İslâm Sanatları Tarihi ve Geleneksel Sanatlar derslerinde işlenecek konular aşağıdaki şekilde düzenlenmiştir:

1. BÖLÜM; *Türk İslâm Sanatları Tarihine Giriş* ana başlığı ile Editör tarafından hazırlanmış. 2. BÖLÜM; *Türk İslâm Sanatının Doğduğu Coğrafyalardaki Eski Sanat ve Kültür Çevreleri*, 3. BÖLÜM; *İslâm Öncesi Orta Asya Türk Sanatı*, 4. BÖLÜM; *İslâm Sanatının Gelişmesine Tesir Eden Faktörler*, 5. BÖLÜM; *İslâm'da Tasvir Meselesi*, 6. BÖLÜM; *Erken Dönem İslâm Sanatı*, 7. BÖLÜM; *Kuzey ve Batı Afrika İle Endülüs Topraklarında Kurulmuş Müslüman Türk ve Diğer İslâm Devletlerinin Mimarisi*, 8. BÖLÜM; *Anadolu Dışında Asya'da Kurulan Müslüman Türk ve İslâm Devletlerinin Sanatları*, 9. BÖLÜM; *Anadolu Selçuklu Mimarisi*, 10. BÖLÜM; *Beylikler Dönemi Mimarisi*, 11. BÖLÜM; *Erken Dönem Osmanlı Mimarisi*, 12. BÖLÜM; *Klasik Dönem Osmanlı Mimarisi*, 13. BÖLÜM : *Osmanlı Batılılaşma Dönemi Mimarisi*, 14. BÖLÜM: *Türk Tezyîni Sanatları*, 15. BÖLÜM; *İslâm Resim Sanatı*, 16. BÖLÜM: *Hat Sanatı ve Ekoller*, 17. BÖLÜM; *Hat Sanatının Uygulama Alanları*, 18. BÖLÜM: *Tezhip Sanatı*, 19; BÖLÜM : *Ebru Sanatı*, 20. BÖLÜM: *Cilt Sanatı*, 22.BÖLÜM: : *Türkiye'de Selçukludan Osmanlıya Türk- İslâm Mezar- Mezar Taşları*, 23. BÖLÜM; *Osmanlı Saray Sanatkarları Teşkilatı: Ehl-İ Hıref*, 24.BÖLÜM: *Hassa Mimarlar Teşkilatı ve Mimarlar*, şeklinde karışık olarak verilmiştir.

<sup>7</sup> Halbuki yukarıda detayları incelenen bazı kaynaklarda da zikredildiği gibi Abdülmelik'in valisi (Haccac) Yusuf es-Sekafi komutasında (691-92 yılında) yapılan ikinci Mekke kuşatması sırasında da mancınıkla atılan taşlardan Kâbe'nin tekrar hasar görmüş olması sebebiyle (Hicaz halifesi Abdullah b. Zübeyr ve taraftarlarının katledilmesinin ardından Haccac, Abdullah b. Zübeyr'in Hz.İbrahim planında inşa ettirdiği Kâbe'yi küçültüp daha önceki (608 tarihli) Mekke müşriklerin yaptırdığı (Hicr'i dışarda bırakan) plana geri çevirdiği çoğunluğun kabul ettiği bir görüştür (Bk. Ünal, , "Kâbe", (İstanbul: TDV Yayınları, 2001) 24/16; Y.Can, *İslâmın Üç Kutsal Mabedi*, (İstanbul: Ensar Neşriyat, 2008), s.28-29; Y. Can, *Türk İslâm Sanatları Tarihi*, (Ankara: Grafiker, 2021), s.139; M.S. Küçükaşçı, *Cahiliyeden Emevilerin Sonuna Kadar HARAMEYN* (İstanbul: İSAR, 2003), s.48-53 dn.256, 269.



Kâbe konusuna başlamadan önceki (s.133-136) Giriş kısmında **1. Hz. Muhammed ve Dört Halife Dönemi** başlığı altında Arabistan yarımadası, Hz.Muhammed'in peygamberlik öncesi ve sonrasındaki hayatı, İslâm'ın yayılışı, şehirleşme, fetihler, fethedilen bölgelerde mevcut olan önceki kültürler, mimari etkileşim gibi konularda detaylı açıklamalar yapılmış. Bu kısmın sonunda da (s.136) bir tablo şeklinde bu dönemin önemli mimari eserleri olarak: Kâbe (yeniden inşa) 607/608 Mekke, Mescidü'n-Nebi 622 Medine, Basra Mescidi 635 Basra, Kûfe Mescidi 635/636 Kûfe, Mescidü'l-Haram 638 Mekke, Fustat Amr Mescidi 641/642 Fustat/Kahire gösterilmiştir.

Bu makalenin konusu olarak Kâbe, Mescid-i Nebevî ve İlk Dönem Büyük Mescitlerle ilgili daha detaylı bilgiler s.133, Bölüm 6'da: Erken *Dönem İslâm Sanatı* ana başlığı altında (Prof.Dr.) Yılmaz Can tarafından hazırlanmış.

**1. Hz.Muhammed ve Dört Halife Dönemi** ana başlığının devamında (s.36) **1.1. Kâbe** başlığı altında: “*Rivayetlere göre ilk yapı 20 x 30 zira (1 zira=50cm) ebatlarında ve 9 zira yüksekliğindedir. Taş ve çamurla inşa edilen yapının üstü açık olup, kuzey doğu cephesine yer seviyesinde bir kapı yerleştirilmiştir. Kapı içeriye giriş imkânı veren bir boşluktan ibarettir. Yapının doğu köşesine, yerden göğüs hizasına denk düşen yükseklikte Hacerü'l-Esved isimli kutsal taş yerleştirilmiştir*” şeklindeki Ezraki, 1980:50-53 kaynak gösterilerek aktarılmış. Devamında “İslâmiyetten önce 607 ya da 608 yılında Kureyş'in Kâbe'yi yeni baştan yaptırma olayı” İbn Hişam, 1985: I,256-257 yoluyla aktarılmış. s.137'de 608 yılında Mekkeli müşriklerin yeni baştan inşa ettirdikleri (yasak alan hicr'i dışarda bırakan) Kâbe yapısının çizimleri (Yılmaz Can hocanın *İslâmın Üç Kutsal Mabedi* (2006) isimli kitabı s.142, Resim 5 olarak kullanılmış olan çizimler (aynı yayın kaynak gösterilerek) bu yazısında da kullanılmış (Bk. bu makale Resim 10). 608'da yeniden inşa edilen Kâbe yapısının sahip olduğu mimari farklılıklar ve yeni özellikler detaylı şekilde açıklanmış. Devamında 608 inşasında “*Kâbe'nin ahşap tavanını taşıması için altı adet ahşap sütun kullanıldığı ve bu sütunların üzerine Hz.İbrahim, Hz.İsmail, Hz.İsa ve Hz.Meryem'in figürleriyle bazı ağaç ve melek resimleri mevcuttur, Muhtemelen bu sütunlar onarımı düşünülen kilise için hazırlanmış olup, üzerindeki hazır resimlere Hz. İbrahim ve Hz. İsmail figürleri sonradan ilave edilmiş olmalıdır*” şeklinde açıklamalar Ezraki, 1980: 56-161, 198-199 kaynak gösterilerek aktarılmış. Daha sonra Abdullah b. Zübeyr ile Emevi yönetimi arasında yaşanan siyasi anlaşmazlık sonucu H.64 (M.683) yılında Hz.İbrahim planında yeniden yapılması sonrasındaki özellikleri, on yıl sonra da Emevi valisi Haccac'ın H.74 (M.693) yılında emevi halifesi Abdümelik'in onayı ile Abdullah b. Zübeyr'i ortadan kaldırıp Kâbe'yi tekrar Kureyş dönemindeki ölçülere ve forma dönüştürüldüğü yine Ezraki yoluyla aktarılmış. Devamında Osmanlı döneminde Kâbe ve civarında yapılan mimari işlerden bahsedilerek konu sonlandırılmıştır.

## 2. Mescid-i Nebevî Hakkında Yardımcı Kaynaklarda Aktarılan İlgili Bilgiler

### 2.1. Örnek 12, Ana Hatlarıyla Türk İslâm Sanatları ve Estetiği (Yılmaz Can-Recep Gün, 2006), Kitabında Mescid-i Nebevî Hakkında Verilen Bilgiler

400 sayfa uzunluğunda bu kaynağın “İçindekiler” kısmında verilen konu başlıklarının çok ve detaylı olması çalışmanın oldukça kapsamlı tutulduğunu göstermektedir. S.71’de başlayan TÜRK İSLÂM SANATLARI ana bölüm başlığı altında; A) MİMARİ, 1, Erken Dönem İslâm Mimarisi, s.75’de başlayan a) Hz.Muhammed ve Dört Halife Dönemi başlığının devamında “Rasulullah ve sahabelerinin 622 sonunda Mekke’den Medine’ye yaptıkları Hicretten yaklaşık 7 ay sonra Mescidü’n-Nebi ve yanında Hz. Peygamber için bir ev yapıldığı, daha sonra mescidin doğu duvarına Hz. Muhammed’in hanımları için ilave odalar yapıldığı” belirtilmiştir. Hiçbir kaynağa atıfta bulunmadan “İslâmi kaynakların naklettiğine göre” denilerek mescidin ilk yapıldığında ölçülerinin 60x70 veya 70x70 zira boyutlarında olduğu M.628 yılında genişletilerek boyutlarının 100x100 ziraya ulaştığı aktarılıp yapının Ashâbi’s-Suffe için yapılan alan ve diğer mimari özellikleriyle ilgili bilgiler aktarılmıştır (s.81-86).

“Başlangıçta kiblesi Kudüs’e doğru olan Mescid’in, kurulduktan 10 ay kadar sonra inen ayet gereği kiblesinin kuzeye doğru çevrildiğine ve avlunun üstü açık olan kısmının yağmur yağdığına çamur olmaması için zeminine çok ince bir çakıl tabakası serildiğine, mescidin toplumun sosyal hayatında önemli vazifeler gördüğüne” dikkat çekilmiştir.

“Önceden doğu duvarında beş adet olan hücre sayısının daha sonra dokuza çıktığı, M.630 yılından sonra avluyu aydınlatmak için zeytinyağı lambaları kullanıldığı, önceden mihrabın bir mimari unsur olarak mevcut olmadığı, Emeviler döneminde duvara girintili niş şeklinde ortaya çıktığı” belirtilmiş. “Minber ve ezanın ne zaman ortaya çıktığı, minarenin ise I. Velid zamanında mescidin dört köşesine dört minare yerleştirildiği” (yine hiç kaynak gösterilmeden) ifade edilmiş. Daha sonra “Hz. Ömer’in mescitte öldürülmesi sebebiyle Hz. Osman’ın kible duvarının hemen önünde ‘mihrap yakınında’ kerpiçten ve tabanı biraz yerden yükseltilmiş bir maksure inşa ettirdiği” belirtilmiş. Ardından da Hz. Osman ve I. Velid zamanında yapılan genişletmeler aktarılmış. Devamında da (s.86-87) “Basra Mescidi’nin H.14 (M.635) yılında, Kûfe Mescidinin H.14/15 (M. 635/636) yılında kurulduğu, Kûfe Mescidi’nin Vali Mugire b. Şube tarafından kerpiç malzeme ile yeniden yapıldığı, Emevi Valisi Ziyad zamanında da H.50 (M.670) genişletilerek civardaki Sasani yapılarından devşirilene tuğla malzeme ile yenilendiği ve duvarlarının alçı ile sıvandığı” kaynak gösterilmeden aktarılmıştır.

### 2.2. Örnek 12, Doğu Işığı kitabında Mescid-i Nebevî Hakkında Verilen Bilgiler;

III.B. Mescid-i Nebevî başlığı altında (s.68’in alt kısmında) 6 satır halinde Mescidin Hz.Peygamber’in Medineye hicreti akabinde inşa edildiği hakkında özet bilgiler verilmiştir. S.69 da sayfanın üst kısmında 1970’lerdeki ince sütunlu Osmanlı revakları ile

## TÜRKİYE'DE ERKEN İSLAM MİMARİSİ EĞİTİMİNDEKİ KAYNAKLARIN YETERSİZLİĞİ SORUNU –III, Örnek 11-16

1980'lerde yapılmış kalın sütunlu revakları gösteren renkli bir iç avlu fotoğrafı verilmiştir (D.İşığı, s.66: Resim 7). Sayfanın alt kısmına da Creswell'in doğu duvarında 9 hücre ile gösterdiği Mescid-i Nebevî planı (Bk. bu çalışma Resim 13) verilmiştir. S.70'de yine sayfanın üst yarısını kaplayacak şekilde Mescid'in Yeşil kubbe cephesi ile mermer zeminli alanı gösteren renkli bir fotoğraf (D.İşığı: Resim 9) verilerek duvarları ve ahşap direklerinden kısaca bahsedilmiştir. Devamındaki paragrafta “Bu mescidin orijinal şekli ile ilgili bugüne net bilgiler ulaşmamıştır” şeklindeki görüş kesin bir bilgi imiş gibi kaynak göstermeden belirtildikten sonra Kible yönünün değişmesi hakkında özet bilgiler kaynak gösterilerek aktarılmıştır. Yazar yine kaynak göstermeden kesin bir bilgi şeklinde “Hz. Peygamber zamanında mescide minber yapılmamıştı, hutbeyi ayakta okurdu. Daha sonra buraya bir hurma çubuğu dikildi ve dört basamaklı bir minber yapıldı.” diyerek yazar, bu alanda hiç duyulmamış ancak yanlışlığı kesin olan bir iddia<sup>8</sup> ortaya atmış. Dn.87'de ise Kible yönünün 627'de gelen bir vahiy yoluyla<sup>9</sup> Kudüs'ten Kâbe'ye çevrildiği yine herhangi bir kaynak gösterilmeden belirtilmiş olması yazar açısından oldukça hatalı bir davranış olmuştur. Devamında (s.71) Mescidin kenarındaki peygamberin işleri için yapılan odalar, daha sonrasında ise Hz.Ömer ve Hz.Osman zamanında yapılmış olan genişletmelerden bahsedilmiştir. Ardından da Emevi halifesi Velid tarafından 706/H.68'de şehrin valisi Ömer bin Abdulaziz'e emir verilerek “Eski mescit yıktırılıp yerine yeni bir mescit yaptırıldığı, Bizans imparatorluğundan kırk usta getirtilerek mescidin duvarları, tavan ve direklerinin altınla süslendiği, dört köşesine de dört minare yaptırıldığı” şeklinde yine kaynak gösterilmeden bazı zayıf rivayetler aktarılmış. Son paragrafta ise mescitte sonraki dönemlerde yapılmış tamir ve tadilatlar hakkında bilgiler verilerek konu sonlandırılmıştır.

### 2.3. Örnek 13, *İslâm Sanatlarına Giriş ve Terminoloji (PDF Tarihsiz)* Kitabında Mescid-i Nebevî Hakkında Verilen Bilgiler (PDF, s.27-28)

Bu kaynakta “*Hz.Muhammed ve Hulefâ-i Râşidîn Devrindeki İlk Mescitler* (s.2) başlığı altında; “Hz. Muhammed ve Hulefâ-i Râşidîn Devrindeki İlk Mescitler 622 yılında Hz. Muhammed ve ashâbı Mekke'den Medine'ye hicret etmişlerdir” denilerek Hicret sırasında Medine'den önceki son durak olan Kubâ'da, bizzat Hz. Peygamber ve beraberindekiler tarafından hurma kurutulan düz bir alanın etrafının taş duvarlarla çevrilmesiyle oluşturulan Mescid-i Kubâ ve önemi hakkında anlatımlar yapılmıştır.

“Hicretten hemen sonra Medine'de Hz. Muhammed ve ashâbı tarafından bina edilen mescit, Hz. Peygamber'in buradaki bütün faaliyetlerinin merkezinde yer almış ve fonksiyonları bakımından sonraki dönemlerde kurulan cami ve mescitlere de örnek teşkil

<sup>8</sup> Hz. Peygamberin sağlığında Mescid-i Nebevî'ye bir minber yapıldığı erken dönem Müslim tarihçiler vb. yoluyla bu alanda yazmış herkes tarafından kabul edilmektedir (Bk, Nebi Bozkurt, “Minber”, *Türkiye Diyanet Vakfı İslâm Ansiklopedisi* (İstanbul: TDV Yayınları, 2005), 30/101.

<sup>9</sup> Kible yönünün 627 yılında değil, hicretten yaklaşık 18 ay sonra Kudüs'ten Mekke'ye çevrildiği tüm kaynaklarda yazılıdır (Bk, Yavuz Ünal, “Kible”, *Türkiye Diyanet Vakfı İslâm Ansiklopedisi* (İstanbul: TDV Yayınları, 2002), 25/366.

etmiştir” denilerek “Mescid-i Nebevî'nin ilk inşa edildiğinde 60 x 70 zirâlık bir alana (1022m<sup>2</sup>) oturduğu, Hz.Ömer zamanında tavan yüksekliği 11 zirâ (5.43m) olan mescidin kuzey-güney istikametinde 140 zirâ, Doğu-Batı yönünde ise 120 zirâa (4088m<sup>2</sup>) ulaştığı, Hz.Osman zamanında ise boyutlarının 160 x 130 (5061m<sup>2</sup>) veya 170 x 130 zirâ (5378m<sup>2</sup>) olduğu, 706 veya 707 yılında ise Velid b. Abdülmelik'in emri, Medine valisi Ömer b. Abdülaziz'in idaresinde kuzey duvarı 135 (66,6 m), güney duvarı 167,5 (82,63 m), batı duvarı 200 (98,66 m) zirâ olmak üzere yaklaşık 7500 m<sup>2</sup> lik bir alana ulaştığı”, ilave olarak “Mescid-i Nebevî, 710 yılında tamamlanan inşaatla birlikte mimari bakımdan Emeviler devri camilerinin özelliklerini yansıtır duruma gelmiştir. Etrafı revaklarla kuşatılan bir iç avlu ile transept planlı, mihrapönü kubbeli bir harimden ibaret olan, ilk defa kible duvarına mihrap nişi yerleştirildiği”, devamında da “Hz. Peygamber, Hz. Ebubekir ve Hz. Ömer'in mezarları ile Hz. Peygamber'in hanımlarına ait hücreleri de ihtiva eden mescidin dört köşesi, kare gövdeli minarelerle tahkim edildiği” şeklinde bilgiler hiç kaynak gösterilmeden aktarılmış. Ancak 628 yılı civarı Hz. Muhammed'in sağlığında ve gözetiminde yapılan genişletmeden bahsedilmemiş. Devamında ise daha sonraki devirlerde Memluk sultanları, ardından da Osmanlı sultanları tarafından Mescid-i Nebevî'de yapılmış olan bakım, onarım ve imar konuları hakkında yine hiçbir kaynak gösterilmeden çeşitli bilgiler aktarılmıştır.

#### 2.4. Örnek 14, *Lise Sanat Tarihi-2 (2012)* Kitabında Mescid-i Nebevî Hakkında Verilen Bilgiler

(S.18) “İslâmiyetin ilk döneminde yapılan camiler, küçük mescitler şeklindedir. Bunların mimari ya da sanatsal herhangi bir özellikleri yoktur. Mescit, minbersiz küçük camilere verilen addır.” Şeklinde özet bilgiler verildikten sonra, [Leiden] İslâm Ansiklopedisinde kullanıldığı şekilde Mescid-i Nebevî yapısı “Medine Camisi” olarak isimlendirilerek “Hz. Muhammed'in evinden camiye dönüştürülmüş<sup>10</sup> olan Medine Camisi, kendinden sonraki tüm camilere örnek olmuştur. Yapının kare avlusu, doğu ve batıda mihraba dik, kuzey ve güneyde paralel sahnlarla çevrilmiştir şeklinde çok kısa nakiller yapılmış. Medine Mescidi olarak kaynak göstermeden ve hangi döneme ait olduğu belirtilmeden bir kroki (S.18, Plan 1) aktarılmış olması dikkat çekmektedir (Bk. bu makale Resim 5)<sup>11</sup>.

<sup>10</sup> Mescid-i Nebevî hakkındaki bilgiler [Leiden] İslâm Ansiklopedisi'nin Türkçe tercümesi, C.8, s.1-118 arasında “Mescid” maddesi içinde ele alınmıştır. Bu maddenin orijinalinde “Mescid-i Nebevî yapısının Peygamberin evlerinin avlusu ve aynı zamanda mü'minlerin içtima mahalli ve cemaat ile namaz kıldıkları yer olduğu...ve daha sonradan ..(mescidin) peygamberin evinin avlusu olmaktan başka bir mahiyet kazandığı..” şeklinde tekrarlanan bir görüş hakimdir. Bunun sonucu olarak Mescid maddesini tercüme eden Semavi Eyice'de benzer yönde ifadeler kullandığı görülmektedir.

<sup>11</sup> Oldukça hatalı olarak çizilmiş ve şimdiye kadar hiçbir başka kaynakta gösterilmemiş olan bir krokinin kaynak gösterilmeden “Medine Camisi Planı” olarak aktarılmış olması ve bu yayının iç kapağında “2008-2009 öğretim yılından itibaren 5 yıl süreyle ders kitabı olarak kabul edildiğinin” yazılı olması dikkat çekmektedir

**2.5. Örnek 15, Türk İslâm Sanatları Tarihi (Ed. Yusuf Çetin, 2021), Kitabında Mescid-i Nebevî Hakkında Verilen Bilgiler (Bölüm 3: Süreyya Eroğlu Bilgin)**

Bu konuda yazar (s.53'teki) Mescid-i Nebevî'nin inşaaı konusuna girmeden önce İslâm mimarisinde Hz. Muhammed'in hicret yolculuğu sırasında Mekke'ye 3 km kala konakladığı Kubâ köyünde mevcut olan mescidi genişletti olarak da aktarılan olayı, peygamberin ilk defa ve sıfırdan yaptığı bir mescit imiş gibi (Bozkurt, 2004, s.280-281 yoluyla)<sup>12\*</sup> ve sonraki yüzyıllarda kimler tarafından tamir edildiği veya yeniden yaptırıldığı da belirtilerek oldukça detaylı bir şekilde anlatmayı tercih etmiştir.

S.55'te ise Mescid-i Nebevî yapısının 623'te İslâm'ın ikinci mescidi olarak inşa edildiği konusu ele alınmış. Yazar çoğu araştırmacı tarafından kabul edilen mescidin ölçülerinin 30.50x35.62m {60x70 zira} olduğunu (Küçükbaşçı-Bozkurt, "Mescid-i Nebevî", TDVİA, XXIX, 2004, s.281-290 kaynak gösterilerek) aktarmıştır. Ancak Mescid-i Nebevî'nin Hz.Muhammed'in vefatından sonra VIII. Yüzyıl başlarında dikdörtgen planlı ve avlusu revaklarla çevrili tipik bir avlulu cami olarak yeniden inşa edildiğini yazmıştır. (Grabar yoluyla da) Hz.Muhammed'in türbesinin caminin örtülü kısmının güneydoğu köşesinde bulunduğunu nakledip Kâbe için de kullanılan Resim 3.1 kodunun Mescid-i Nebevî'ye ait iki farklı çizim içinde Çizim 3.1'de kodunun kullanılmış olması çizim 3.1'de (<https://archnet.org> yoluyla) iki farklı plan görünümünü ve Mescid-i Nebevî rekonstrüksiyonu olduğu belirtilen bir iki çizim archnet.org kaynak gösterilerek<sup>13</sup> paylaşılmıştır. Ardından da gerçeklerden oldukça uzak (eski Osmanlı tren istasyonunun restore edilerek müzeye çevrildiği binada sergilenen bir Mescid-i Nebevî maketinin fotoğrafı (<https://madainproject.com>) adresi kaynak gösterilerek aktarmıştır<sup>14</sup>.

Mescid-i Nebevî yapısının Hz. Osman ve Hz. Ömer tarafından genişletilmeleri ve Velid bin Abdümelik tarafından (705-715) arasında yeni baştan inşa edilme konusunun detaylarına girilmeden sadece "Yapıda, Hicaz toprakları Osmanlı hakimiyetine girinceye kadar çeşitli zamanlarda birçok onarım ve genişletme yapıldığı kaynaklarda belirtilmiştir" denilerek konu sonlandırılmıştır.

<sup>12</sup> Mustafa S. Küçükbaşçı-Nebi Bozkurt, "Mescid-i Nebevî", *Türkiye Diyanet Vakfı İslâm Ansiklopedisi* (İstanbul: TDV Yayınları, 2004) 29/281-90.

<sup>13</sup> Aktarılan çizimlerden ilki Creswell'e ait olduğu bilinmektedir (bk. Aykaç, K.A.C. *Creswell'e Göre Erken Devir İslâm Mimarisi*, 1/48, Fg.60), ikincisi ise Volkmar Enderlein, *Syria And Palestine: The Umayyad Period, İslam Art and Architecture* (Ed. M. Hattstein-P.Delius-2000) isimli yayında bulunmaktadır. Ancak bu konuda okuyuculara bir açıklama yapılmamış.

<sup>14</sup> [www.http://archnet.org](http://archnet.org) sitenin genel ismi/adresidir. Bu siteye girdikten sonra bu çizimlere ulaşmak için epeyce uğraşmak gerekmektedir. Direkt olarak bu çizimlerin bulunduğu sayfanın web adresi verilse daha iyi olurdu. .

**2.6. Örnek 16, Türk İslâm Sanatları Tarihi (Ed. Abdulkadir Dündar 2019-2021) Kitabında Mescid-i Nebevî Hakkında Verilen Bilgiler (Bölüm 6: Erken Dönem İslâm Sanatı: Yılmaz Can)**

S.137'de "Mescidü'n-Nebi<sup>15</sup> ilk kurulduğunda 60 x 70 veya 70 x 70 zira boyutlarındadır. H.7 (M.628) yılında gerçekleştirilen genişletme ile mescidin boyutları 100 x 100 ziraya çıkarıldığı Akkuş, 1962: III,387,391 kaynak gösterilerek aktarılmıştır. Devamında Mescid ilk inşa edildiğinde kible tarafında zulla (gölgelik) mevcut olmadığı fakat daha sonra güneş altında ibadet etmenin zorluğunun Müslümanları bir müddet sonra gölgelik inşa etmeye zorladığı ve hurma lifleri ile örülmüş hasır kullanılarak zulla yapıldığı, ayrıca mescidin geri tarafında da tek sıra direklerden oluşan suffe ismiyle bilinen ikinci bir zullanın mevcut olduğu İbn Sa'd, 1985: I, 240 yoluyla nakledilmiştir (s.138). Bu ikinci zulla ile ilgili olarak Creswell'in suffeyi cephenin tamamı boyunca değil cephe ortasına yerleştirilmiş kapıdan batı duvarına kadar uzandığı kanatında olduğuna Creswell, 1969: I,8 yoluyla dikkat çekilmiş. Hamidullah'ın ise verdiği planda suffeyi cephenin tamamını kapsar şekilde gösterdiği Hamidullah, 1980: 2, 1122 yoluyla belirtilmiştir. Bu noktada Creswell'in çiziminde gösterilen yarım suffe için; "Mescidin doğusunda Hz. Peygamberin hanımlarına ait odaların sıralandığı dikkate alınır, suffenin ilk kurulduğunda mahremiyeti ihlal etmemek için tüm cephe boyunca değil, cephenin sadece batı tarafında, kible değişiminden sonra ise tüm cephe boyunca uzandığını düşünmek mümkündür" şeklinde öneride bulunmuştur.

Kible istikametinin kuzeyden (Kudüs) Güneye (Kâbe'ye) çevrilmesi konusunda ise yine İslâmın *Üç Kutsal Mabedi* kitabında da yazdığı "Başlangıçta mescidin kiblesi Kudüs'e yani kuzeye bakmaktadır. Mescit kurulduktan yaklaşık 10 ay kadar sonra, kible değişimini emreden Kuran ayeti gereğince kible değiştirilmiş ve mescidin güney cephesi kible istikameti olmuştur. Bu olayı müteakiben yukarıda tanıtmaya çalıştığımız zullalar yer değiştirmiştir"<sup>16</sup> (Creswell, 1969: I,8)<sup>17</sup> şeklinde bir nakil yapılmıştır.

Ancak bu paragrafın son cümlesi olan ve Creswell, 1969: I,8'i kaynak göstererek: "Bu olayı müteakiben yukarıda tanıtmaya çalıştığımız zullalar yer değiştirmiştir", "Mescidin ilk kurulduğunda (birincisi Bab-ı Atika/Muleyka, ikincisi batı duvarındaki Babu'r-Rahmeh, üçüncüsü de doğu duvarındaki Bab-ı Cibril/Nebi/Ayşe isimleriyle anılan) üç kapısı

<sup>15</sup> Yılmaz Can, *İslâmın Üç Kutsal Mabedi* (2006) isimli kitabında olduğu gibi bu yazısında da TDVİA tarafından tercih edilen Mescid-i Nebevî ismi yerine "Mescidü'n-Nebi" şeklinde yazmaya devam etmiştir.

<sup>16</sup> Bu ifade sanki bu cümleden önceki anlatımların da (Örneğin "Kible yönünün mescidin kurulmasından 10 ay kadar sonra değiştiği") Creswell kaynaklı olduğu izlenimi vermektedir. Çünkü Creswell kible yönünün değişmesine bağlı olarak iki zullanın yer değiştirme tarihini mescidin kurulma tarihini esas alarak değil hicret tarihini esas alarak, hicretten 18 ay sonra (2/144-177 ayetlerinin inmesi akabinde) gerçekleştiğini *Early Muslim Architecture* (Oxford, 1969) kitabı vol.1, pt.1, p.12, n.5-6'da<sup>16</sup> 15. Şaban 2 (11 Ocak 624) şeklinde net tarih vererek belirtmiştir.

<sup>17</sup> Burada Creswell, 1969: I,8 şeklinde gösterilen kaynakta, Türkiye'de bu konuda yaygın rastlanan tipik Creswell'in kitabını görmeden yapılan hatalı refere söz konusudur. Çünkü Creswell'in genişletilmiş EMA 1969 baskısı cilt I, bölüm I (vol.I, pt.I) ve cilt I, bölüm II (Vol.II, Pt.II) şeklindedir.

## TÜRKİYE'DE ERKEN İSLAM MİMARİSİ EĞİTİMİNDEKİ KAYNAKLARIN YETERSİZLİĞİ SORUNU –III, Örnek 11-16

bulunduğu”<sup>18</sup>, “Mescitte başlangıçta mihrap bulunmadığı, ilk mihrabın Emevîler zamanında ortaya çıktığının bilindiği (Yakut, 1957:IV,87” yoluyla) aktarılmıştır. Minber ve minare konusunun ardından “Hz.Osman’ın kible duvarının hemen önüne mihrap yakınında kerpiçten bir maksure inşa ettirmiştir. Müşebbek tarzda yapılmış olan maksurenin tabanı da yerden biraz yükseltilmiş olduğu Samhudî, 1285:136-137” şeklinde nakiller yapılmıştır.

### 3. Mescid-i Nebevî’den Sonra Aynı veya Farklı Planda Yapılan İlk Büyük Mescitler Hakkında Yardımcı Kaynaklarda Aktarılan İlgili Bilgiler

#### 3.1. Örnek 11, Ana Hatlarıyla Türk İslâm Sanatları ve Estetiği (Yılmaz Can-Recep Gün, 2006), Kitabında İlk Büyük Mescitler Hakkında Verilen Bilgiler

Bu kaynakta, s.86-87 arasında “Basra Mescidi’nin H.14 (M.635) yılında, Kûfe Mescidi’nin H. 14/15 (M. 635/636) yılında kurulduğu, Kûfe Mescidi’nin Vali Mugire b. Şube tarafından kerpiç malzeme ile yeniden yaptırıldığı, bu mescidin Emevi Valisi Ziyad zamanında da H.50/M.670’te genişletilerek civardaki Sasani yapılarından devşirilen tuğla malzeme ile yenilendiği ve duvarlarının alçı ile sıvandığı” hiç kaynak gösterilmeden aktarılmıştır.

#### 3.2. Örnek 12, Doğu Işığı (2006) Kitabında İlk Büyük Mescitler Hakkında Verilen Bilgiler

Bu yayında sadece ilk büyük mescitlerden birisi olan Amr Cami (s.71) hakkında, bilgi verilmiştir. Verilen bilgiler caminin kuruluş yılı, plan özellikleri ile “ana kısmı hepsi kemerli 120 sütundan olan altışar sıralı 20 sütun dizisine dayanmış taraça şeklindeki bir çatı ile örtülüydü” şeklinde kısa açıklamalar içeren 12 satırlık bir paragraftan oluşmaktadır.

#### 3.3. Örnek 13, İslâm Sanatlarına Giriş ve Terminoloji (Tarihsiz) Kitabında İlk Büyük Mescitler Hakkında Verilen Bilgiler

Bu kaynakta (s.2), Hz.Muhammed ve Hulefâ-i Râşidîn Devrindeki İlk Mescitler alt başlığının devamında özetle: “Mescid-i Nebevî’nin ilk inşası ve sonraki yıllarda yapılan genişletmeler hakkında s.2-4 arasında anlatımlar yapıldıktan sonra, s.4’ün orta kısmında mescit isimleri satır başlarında küçük italik başlıklar halinde verilerek ilk büyük mescitler konusunda; *Basra Mescidi*, Hz. Ömer’in hilafetinde 635 yılında bölgenin fatihi Utbe b. Gazvan tarafından kurulmuştur. Mescit ilk inşa edildiğinde kamıştan çitlerin sınırlandırdığı bir alandan ibaretti. Vali Ebu Musa el-Eş’ari zamanında (637-38), şehirdeki diğer yapılarla birlikte mescit de kerpiçten yenilenmiştir. Yenileme sırasında ahşaptan bir gölgelik (zulla) yerleştirilmiştir. Emevîlerin Basra Valisi Ziyad zamanında mescit tekrar

<sup>18</sup> Bazı kaynaklarda Doğu duvarının güneyindeki kapıya Bab-ı Cibril, Babu’n Nisa, Bab-ı Aişe gibi farklı isimler verilmekle birlikte bu kapının Bab-ı Cibril olduğu, Babu’n Nisa’nın ise Doğu duvarının kuzeyinde (Beytül’ mal kulübesine doğru) olduğundan da bahsedilmiştir (Bk: N.Bozkurt-M.S. Küçükkaşçı, “Mescid-i Nebevî” (İstanbul: TDV Yayınları, 2004) 29/281-90;

genişletilmiş ve tuğla malzeme ile yeniden inşa edilmiştir. *Kûfe Mescidi*, Hz. Ömer döneminde 635–36 tarihinde bölgeyi fetheden Sa'd b. Ebi Vakkas tarafından inşa edilmiştir. Mescidin alanı dört yöne güçlü okçulara oklar attırılarak tespit ettirilmiş ve bir kenarı yaklaşık 200 zirâ olan kare formunda bir yapıdan ibaretti. Kamış duvarlar yerine burada dört yönden mescidin etrafı bir hendekle çerçevelemişti. Ancak birkaç yıl sonra Vali Muğire b. Şube zamanında mescit kerpiçten, Emevî Valisi Ziyad döneminde ise (670) tuğladan yeniden inşa edilmiştir. Payandalarla tahkim edilmiş duvarlarla çevrili Kûfe Mescidi, üç yönden revaklarla çevrili bir avlu ile kible duvarına paralel beş sahnalı ibadet mekânı ile Erken İslâm devrinin karakteristik yapılarından birisidir. *Amr b. Âs Mescidi*, Hz. Ömer döneminde Mısır fatihi Amr İbnü'l-Âs tarafından 641–42 tarihinde yaptırılmıştır. Avlusuz olarak 50x30 zirâ boyutlarında bir ibadet mekânından oluştuğu sanılan mescidin gölgeliği (zulla), hurma kütüklerinden direkler üzerine hurma dal ve yapraklarından müteşekkildi. Emevi Valisi Mesleme zamanında (672) mescit genişletilmiş, duvarlar alçı ile sıvanmış, gölgeliğin (zulla) zemini taş ile döşenmiş, ahşap tavan da tezyin edilmiştir. Bu yenilemede ayrıca mescidin dört köşesine kule tarzında kare gövdeli dört minare ilave edilmiştir.” şeklinde bilgiler verilmiştir.

#### 3.4. Örnek 14, *Lise Sanat Tarihi-2 (2012)* Kitabında İlk Büyük Mescitler Hakkında Verilen Bilgiler

Bu kaynakta, (s.18) “Medine Camisi” hakkında bilgiler verildikten sonra devamında “..Bu ilk dönemlerde yapılan camiler genellikle kare ve dikdörtgen planlıdır. Bu türün ilk örnekleri, Basra (622), Kûfe (638) ve Amr (641-642) camileridir. İslâm sanatının ilk cami tipini oluşturan bu camiler, Kûfe plan tipinde yapılmıştır. Kûfe planda, sahnular caminin güney duvarına dik veya paralel uzanır...” şeklinde çok kısa tarifler yapılmakla yetinilmiştir.

#### 3.5. Örnek 15, *Türk İslâm Sanatları Tarihi (Ed. Yusuf Çetin, 2021), Kitabında İlk Büyük Mescitler Hakkında Verilen Bilgiler*

Bu yayında özellikle 634 yılından sonra fethedilen veya yeni kurulan şehirlerde Mescid-i Nebevî planında yapılmış olan ilk büyük mescitler konusuyla ilgili olarak *Hulefâ'yi Raşidîn Dönemi* (s.57, 3.2) başlığı altında sırasıyla 635 yılında Basra'nın fethi akabinde burada Basra Mescidi'nin inşa edildiği, ardından da 635'de Hama'nın fethedilmesi akabinde burada (önceden bir Roma Tapınağı üzerine yapılmış olan) büyük kilisenin camiye çevrildiği ve daha sonraki yüzyıllarda camide kimlerin ne tür tamir, ilave işler yaptığı (Ocak, 2010, s.41 yoluyla)<sup>19\*</sup> detaylı şekilde aktarılmıştır. Ayrıca (aynı kaynak yoluyla) s.58, Çizim 3.2 ([www.archnet.org](http://www.archnet.org)) yoluyla Hama camiinin bir krokisi (bu makale Resim 14) verilmiş. 638 yılındaki Kadisiye Savaşı'ndan sonra Halid b. Velid tarafından Kûfe Mescidi'nin kurulduğu

<sup>19</sup> Ocak, Sümeýra, *Erken Devir İslam Mimarisinde Beytül-Mâl (Hazine) Binaları*, İstanbul, Marmara Üniv. İlahiyat Ana Bilim Dalı, İslam Tarihi ve Sanatları Dalı, *Yayınlanmamış Yüksek Lisans Tezi*, 2010) kaynak gösterilmiş. \* Bu tez aynı isimle 2023 yılında yayımlanmıştır.



## TÜRKİYE'DE ERKEN İSLAM MİMARİSİ EĞİTİMİNDEKİ KAYNAKLARIN YETERSİZLİĞİ SORUNU –III, Örnek 11-16

(Söylemez, 2015, s.11; Can, 2005, s.222; Aykaç, 2019, s.145)<sup>20</sup> yoluyla nakledildikten sonra Mescid'in Hz.Ömer Döneminde Kûfe valiliği yapan Mugire b. Şube tarafından genişletildiği (Barış, 2006, s.75 yoluyla) aktarılmış.<sup>21</sup> Ayrıca ([www.archnet.org](http://www.archnet.org) yoluyla) 2 adet çizim ve (<https://alluringworld.com> yoluyla) Kûfe Camii'nin güncel bir fotoğrafı verilmiş (Resim 15). Ardından, (s.60) "Kudüs'ün 637 yılında sulh yoluyla fethinden sonra Hz. Ömer ve yanındaki Müslümanlar Beytülmakdis alanında bulunan harabe haldeki Süleyman Mabedi'ni temizleyerek Hz. Davud mihrabında ilk namazı kılmışlardır." şeklindeki ilginç bilgi, hiçbir kaynak gösterilmeden nakledilmiş. Devamında: "Kaynaklarda yer alan bilgilere göre Hz.Ömer Kâ'b el-Ahbar ile mescidin yeri hususunda istişare etmiş ve Sahre'nin güney tarafına kiblesi Kâbe'ye bakan Ömer Mescidi'ni inşa ettirmiştir" şeklindeki bilgi (kısmen yaygın bilinenden farklı bir şekilde Arpacık, 2019, s.28 yoluyla)<sup>22</sup> nakledilmiştir. Yine Kudüs'teki Ömer Mescidi ile ilgili olarak "Bu mescid, Kudüs'ün fethinden Mescid-i Aksa'nın inşasına kadar olan süre zarfında cemaat tarafından kullanılmıştır" (Aykaç, 2019, s.76 yoluyla)<sup>23</sup> ve "Günümüze ulaşmayan Ömer Mescidi'nin 688-91 arasında hala ayakta olduğu kaynaklarda belirtilmiştir" bilgisi de (Necipoğlu, 2008, s.17-108)<sup>24</sup> yoluyla aktarılmış. S.61'de Mısır'ın Amr b. El-âs tarafından 642 yılında fethinin ardından Fustat'ta (eski Kahire) kurulan camiden (Creswell, 1958, s.11<sup>25</sup>; Eyice, 1991, Corbett, 1890, s.765 yoluyla) bahsedilerek (<https://discover.hubpages.com> yoluyla) Amr İbnü'l Âs Camii'nin bir plan çizimi (çizim 3.4) ve güncel bir dış görünüş fotoğrafı 3.7 (aynı web adresi yoluyla) verilmiştir.

### 3.6. Örnek 16, Türk İslâm Sanatları Tarihi (Ed. Abdulkadir Dündar 2019-2020) Kitabında İlk Büyük Mescitler Hakkında Verilen Bilgiler (Bölüm 6: Erken Dönem İslâm Sanatı: Yılmaz Can)

Kaynakta Erken Devirde inşa edilmiş ilk büyük mescitlerle ilgili ilk bilgiler Yılmaz Can'ın hazırladığı **Bölüm 6, Erken Dönem İslâm Sanatı** (s.135) ana başlığı ile Kâbe ve Mescid-i Nebevî yapısıyla ilgili konuların hemen ardından 1.3. *Basra Mescidi*, 1.4 *Kufe Mescidi* ve 1.5. *Mescidü'l-Haram* ve 1.6. *Fustat Amr Mescidi* alt başlıkları ile s.142-143 arasında verildiği görülmektedir.

<sup>20</sup> Söylemez, Mehmet. M. (2015), *Kufe'nin Siyasi Tarihi*, Ankara, Ankara Okulu Yayınları; Can, Yılmaz, (2005), Hulefâ-i Raşidin Döneminde Ortaya Çıkan Ordugah Şehir Modeli Üzerine Bir Değerlendirme, *İSTEM*, Yıl:3, Sayı:6, s.215-235; Aykaç, Fettah, Türkiye'de Erken İslam Mimarisi Eğitimindeki Kaynakların Yetersizliği ve Mevcut Kaynaklardaki Oryantalist Etkiler Sorunu (1), *Disiplinlerarası Sosyal Bilimler Dergisi*, s.5, 69-92.

<sup>21</sup> Bu genişletmenin Muaviye b. Sufyan'ın halifeliği döneminde Mugire'nin, Kûfe valiliği yaptığı sırada veya Ziyad bin Ebîhi'nin de camiye yeni baştan inşa ettirdiği sırada olduğunu yazanlarda mevcuttur. (Bk. bu makale 3.1- Örnek 11)

<sup>22</sup> Arpacık, Zeynep. Kubbetü's Sahra, Kuruluşundan Osmanlı Dönemine Kadar, (İstanbul, Marmara Üniv. İlahiyat Ana Bilim Dalı, İslam Tarihi ve Sanatları Dalı, *Yayınlanmamış Yüksek Lisans Tezi*, 2019) yoluyla.

<sup>23</sup> Altun, İsmail, (2017), Sahabe Gözünde Kudüs ve Mescid-i Aksa, *ILTED*, Erzurum, s.47, s.153-159

<sup>24</sup> Necipoğlu, Gülru, "The Dome of the Rock as Palimpsest: 'Abd al-Malik's Grand Narrative and Sultan Süleyman's Glosses", *Muqarnas* V25, (2008), s.17.

<sup>25</sup> Büyük kütüphaneler yoluyla ulaşılabilen K. A.C.Creswell'in meşhur büyük kitaplarının kısa bir özeti olan cep kitabı ölçülerindeki *A Short Account of Early Muslim Architecture*, Middlesex, 1958 künyeli kitabı kastedilmiş.

**1.3. Basra Mescidi** konusuyla ilgili olarak (2019: s.139, 2021: s.142) “Bölgenin 14/635’de Utbe b.Gazvan komutanlığında fethedilmesi akabinde aynı komutan tarafından Basra şehrinin kurulumuyla birlikte Basra mescidinin de kamış malzemeler kullanılarak ordu bölgeden ayrıldığına sökülüp, geri geldiğinde yeniden kurulabilecek şekilde düzenlendiği belirtilmiştir. Daha sonra 17/638 yılında Musa el-Eş’ari tarafından kerpiç malzeme ile biraz genişletilerek ve kible tarafına bir zulla ilavesiyle (Belazuri yoluyla) yeniden inşa edildiği şeklinde kaynak gösterilerek bilgiler verilmiş olması olumlu bir yaklaşım olmuştur. Daha sonraki yıllarda Emevilerin Basra valisi Ziyad tarafından 45/665 yılında tekrar genişletilerek ve tuğla malzeme ile yeni baştan yaptırıldığı, duvarların alçı ve kireçle sıvandığı ve avlunun dört yanına revaklı zullalar eklendiği ve zemine çakıl taşı serildiği, yine aynı dönemde mescidin kible tarafındaki duvarına bitişik olarak birde Daru’l-İmare (hükümet konağı) ve diğer önemli yapılar inşa edildiği, mescidin doğu veya kuzey-doğusuna ise taştan bir minare inşa edildiği şeklinde detaylı mimarı tarifler yapılarak (Belazuri ve İbnü’l-Fakih kaynak gösterilerek) aktarılmıştır.

Devamında **1.4. Kufe Mescidi** (2019: s.140, 2021: s.142) başlığı ile, Basra mescidinden hemen sonra 15/635-36 yılında bölgenin fatihi olan Sa’d b.Ebi Vakkas tarafından aynen Basra da olduğu gibi şehirle birlikte mescidin de kamış malzeme ile yaklaşık 200 x 200 zira ölçülerinde inşa edildiği aktarılmış. Taberî yoluyla da mescidin etrafına farklı maksatlara hizmet eden bir hendek kazıldığına dikkat çekilmiş. Kûfe’de Darul imare yapısının mescidden biraz uzakta inşa edildiği, Mugîre b. Şube’nin valiliği sırasında ise mescidin genişletildiği ve daru’l imara içinde yer alan Beytü’l Mâl’in hırsızlarca soyulmuş olması nedeniyle Daru’l-İmare’nin mescidin kible duvarına dışardan bitişik olarak yeniden inşa edildiği yine Taberî yoluyla aktarılmış. Kûfe mescidinin avlu zeminine çakıl taşı serildiği ve mescid civarına büyük bir meydan ve ilave binalar yapıldığı bilgilerine dikkat çekilmiş. Ayrıca 2019 baskısında oldukça soluk renkli olarak çift sütuna bölünmüş olan sayfanın yarım sütununa hem Kufe mescidi planı hem de (birbirine bitişik halde) H.50’deki Kufe cami planı ile Kufe darû’l-imara planı yan yana, oldukça küçük ebatlı ve gri tonlu/zayıf şekilde (sadece “Creswell’den” denilerek) verilmişken, 2021 ve sonraki baskılarda Kufe Caminin ilk planı ile H.50’deki planı ve Kufe darû’l-imara planı oldukça net şekilde yarım sütunda alt alta/ayrı ayrı verilmiş. Kufe mescidinin ilk planı için Creswell, 1969, c.1, bl.1, s.23; Fg.14, (H50) planı için Creswell Fg.16 ve Daru’l-İmare’nin net planı için yine Creswell, 1969, c.1, bl.1, s.54b-c, Fg.18 denilmiş ki bu planlar K.A.C. Creswell’e Göre Erken İslâm Mimarisi MMG, 2020 yayınında da (s.79-80) ayrı ayrı olarak CrF.14, CrF.16 şeklinde, Daru’l-İmare yapısı da Creswell, EMA, 1969, v.I, pt.I p. 54b+54c şeklinde gösterilmiştir Bu çizimler kaynak belirtilmeden verilmiş olsa da bunlar araştırmacılar açısından oldukça yararlı görseller olmuştur (Bk. Resim 11-12).

Devamında 1.5 Mescidü’l-Haram başlığı altında diğer yayınların hiç birisinde bu şekilde sunulmamış şekilde sadece tavaf yapılan yerden ibaret olan Kâbe’nin etrafının adeta bir mescit olarak Hz.Ömer zamanında ve Hz.Osman zamanında yeniden düzenlenip genişletildiği, zullalar ilave edildiği genişletilme ölçüleri de belirtilmiş. Ardından da

## TÜRKİYE'DE ERKEN İSLAM MİMARİSİ EĞİTİMİNDEKİ KAYNAKLARIN YETERSİZLİĞİ SORUNU –III, Örnek 11-16

sonraki dönemlerde yapılmış olan genişletme ve bakım işleri (Belazurî 1982 yoluyla) detaylı bir şekilde dile getirilmiştir. Mescidü'l-Haram'ın etrafı revaklarla çevrili ölçekli bir planını da (Y. Can kaynak gösterilerek) araştırmacıların istifadesine sunulmuştur.

**1.6 Fustat Amr Mescidi** başlığı altında ise (s.144) Fustat Amr Mescidinin Mısır'ın fatihi olan Amr ibnü'l-Âs tarafından 22/641-642 yılında 50x30 zira boyutlarında ve muhtemelen avlusuz olarak (kapalı bir mekân) halinde) inşa ettirildiği, örtüsünün de Mescidü'n-Nebî'de olduğu gibi hurma ağacından mamul sütunlara bindirilmiş hurma ağaçları, dalları ve yapraklarıyla teşkil edildiği belirtilmiştir. Burada da mescidin zeminine çakıl taşı serildiği, Mescidin kiblesi tarafına 7 zira mesafede Daru'l-İmare binasının konumlandırıldığı ve mescidin ilk yıllarda mihrap ve minber unsurlarına sahip olmadığı (Creswell, 1969, I, 28-29; Kubiak, 1987:122) yoluyla aktarılmış. Daha sonra Amr'ın mescide çok sayıda basamağı olan yüksek bir minber yaptırdığı ancak Hz.Ömer'in itiraz etmesi sonucu kaldırdığı, 53/672 yılında ise Emevi valisi Mesleme mescidin genişletilerek güzelleştirildiği, 79/698 yılında ve 92/710 yıllarında tekrardan genişletmelere tabi tutulduğu ve son yenileme sırasında mescide bir mihrabın yapıldığı şeklinde bilgiler (Pedersen, 1993:8,27-28 yoluyla) nakşedilmiştir.

### Sonuç

*Türkiye'de Erken İslâm Mimarisi Eğitimindeki Kaynakların Yetersizliği ve Mevcut Kaynaklardaki Oryantalist Etkiler Sorunu* isimli araştırma serisinin üçüncüsü olan bu makalede, erken İslâm mimarisinin *Kâbe*, *Mescid-i Nebevî* ve yeni kurulan veya fethedilen şehirlerde Mescid-i Nebevî planında inşa veya düzenleme yoluyla kurulan *İlk Büyük Mescitler* hakkında bilgi ve görsel sunmuş olan altı yayının, içeriklerinin yeterliliği ve naklettikleri oryantalist araştırmacıların görüşleri açısından incelenmiştir.

Bu çerçevede **11 sıra no'lu örnek yayın** olarak ele alınan *Ana Hatlarıyla Türk İslâm Sanatları ve Estetiği* (Yılmaz Can-Recep Gün, 2006) isimli kitap **Kâbe** ile ilgili bilgiler açısından incelenmiştir. Kitapta İslâm mimarisi konusuna “1- Erken Dönem İslâm Mimarisi, a)- Hz.Muhammed ve Dört Halife Dönemi (632-661) Mimarisi” konuları ile başladığı için Kâbe ile ilgili hiçbir bilgi ve görsele yer verilmemiş olması normal karşılanabilir. Ancak bu durum bu kitabı İslâm sanatları konusunda kaynak başvuru olarak görüp satın alan araştırmacılar açısından bir eksiklik olarak da görülebilir.

Bu yayında Mescid-i Nebevî yapısıyla ilgili olarak diğer kaynaklarda görmeye alışkın olduğumuz Mescid-i Nebevi özel isminin yazılışının Mescidü'n-Nebî şeklinde yazılmış olması öncelikle dikkat çekmektedir. Diğer yayınların bazılarında da görülen Mescid'in 623'te ilk inşa edildiğinde 70x70 zira ölçülerinde olduğu ve M.628 yılındaki genişletme ile 100x100 ziraya ulaştığı inancı yazarın da benimsediği görüş olarak öne çıkartılmıştır. Mihrabın İslâm mimarisine ne zaman girdiği konusunun detayına girmeden sadece “mihrabın Emeviler döneminde duvara girintili niş şeklinde ortaya çıktığı” şeklindeki rivayeti hiç kaynak göstermeden aktarılması pek akademik olmayan ilginç bir yaklaşım

olarak görülebilir. Ayrıca minber, minare gibi unsurların İslâm mimarisine ne zaman girdiği konularına değinirken tarihi bir sıralama gözetmeden daha sonra mescide dahil olmuş olan minareden “I.Velid zamanında mescidin dört köşesine dört minare yerleştirildiği” şeklinde bahsedilmesi, sonrasında ise Hz Osman zamanında mescidin içine güvenlik sebebiyle bir maksure inşa edildiğinden (hiç kaynak göstermeden) nakledilmesi de yine akademik çalışmadan beklenmeyen bir tavır olarak dikkat çekmektedir.

İlk Büyük Mescitler hakkında ise sadece “Basra Mescidi’nin H.14 (M.635) yılında, Kûfe Mescidinin H.14/15 (M. 635/636) yılında kurulduğu, Kûfe Mescidi’nin Vali Muğîre b. Şube tarafından kerpiç malzeme ile yeniden yaptırıldığı, Emevî valisi Ziyad zamanında da H.50 (M.670) genişletilerek civardaki Sasanî yapılarından devşirilen tuğla malzeme ile yenilediği ve duvarlarının alçı ile sıvandıdığı” şeklinde (kaynak gösterilmeden) kısa bilgiler verilmiş olması, İlk Büyük Mescitler konusunda (Kâbe’nin etrafındaki alanı kastedilerek) “Mescidü’l-Haram” başlığı altında detaylı bilgiler nakletmesi olumlu bir durum olarak dikkat çekmiştir. İlk Büyük Mescitler hakkında detaylı bilgiler verilmeye çalışıldığı halde Kudüs Hz.Ömer Mescidi ile Şam Cuma Mescidi konularından hiç bahsedilmemiş olması bu yayında kullanılan kaynaklarda bu mescitlerden bahsedilmemiş olmasına bağlanabilir.

**12 sıra no’lu örnek yayın** olarak ele alınan *Doğu Işığı*, VII.-XIII. Yüzyıllarda İslâm Sanatı, Prof. Dr. İlhan Özkeçeci, Sanat Dizisi II, (2006) isimli kitapta **Kâbe** hakkında verilen bilgiler açısından her ne kadar oldukça az miktarda bilgi ve görsele yer verilmiş olsa da kitabın ana konusu mimari olmaması açısından mazur görülebilir. Ancak 1078 yılında vefat etmiş olan Nâsır-ı Hüsrev’in IX. yy’da (XI. yy. olması gerekir) Kâbe’yi ziyaret ettiği belirtilerek onun *Sefernâme* isimli eserinden Kâbe hakkında ilginç hikayelere yer verilmiş olması dikkat çekmektedir.

Az miktarda olmakla birlikte Mescid-i Nebevî hakkında aktarılan bilgiler arasında diğer kaynaklardaki bilgilerle çelişen konuların bulunduğu görülmektedir. Örneğin, çoğunluk kaynaklarda Kible yönünün Hicretten yaklaşık 18 ay kadar sonra gerçekleştiği belirtilmiş iken bu yayında “Kible yönünün 627 [H4] yılında gelen bir vahiy yoluyla Kudüs’ten Kâbe’ye çevrildiği” (s.70, dn.87) herhangi bir kaynak gösterilmeden aktarılmış olması dikkat çekmektedir. Ayrıca “Bizans imparatorluğundan kırk usta getirtilerek mescidin duvarları, tavan ve direklerinin altınla süslendiği” (s.71) şeklinde nakledilen konu için de bir kaynak gösterilmemiş olması yazar açısından olumsuz bir yaklaşım olarak görülebilir. Mescidin planı olarak da (o yıllarda başka alternatif plan bilinmediği için) 632 yılı civarı doğu duvarına yan yana sıralanmış 9 adet hücreyi gösteren çiziminin (orijinaline uygun olarak mescidin 3 kapısının isimlerinin büyük harfler ve Türkçe okunuşları ile yeniden düzenlenmiş izlenimi veren) halinin kullanılması (Bk. bu makale Resim 13) normal görülebilir.

İlk Büyük Mescitler hakkında bu yayında sadece Basra Mescidi, Kûfe Mescidi ve Amr ibnü’l-Âs mescidi hakkında kısa bilgiler nakledilmiş, ancak Şam Cuma Mescidi ile Kudüs

## TÜRKİYE'DE ERKEN İSLAM MİMARİSİ EĞİTİMİNDEKİ KAYNAKLARIN YETERSİZLİĞİ SORUNU –III, Örnek 11-16

Hız.Ömer Mescidi hakkında hiçbir bilgi verilmemiş olması bir eksiklik olarak kabul edilebilir.

**13 no'lu örnek yayın** olarak incelenen *İslâm Sanatlarına Giriş ve Terminoloji* Erzurum Atatürk Üniversitesi İlahiyat Fakültesi Yayını, (Tarihsiz, PDF) isimli kaynakta *Kâbe* hakkında yapının ölçüleri ve tarihi hakkında son bilinen ölçüleri ile kısa tarihi, iç-dış fiziki durumu ve işlevleri hakkında çeşitli açıklamalar yapılmış. Ayrıca *Kâbe* hakkında aktarılan yüzeysel ansiklopedik bilgiler tarihi sıra takip edilmeden ve kaynak gösterilmeden aktarılmış olması bu yayın hakkında olumsuz bir durum olarak değerlendirilebilir.

Başlangıçta Mescid-i Nebevî'nin ölçüleri hakkında iki farklı görüş bulunduğu konusunda (Bk. bu makale 2.1, Örnek 12) hiçbir şey belirtmeden direkt olarak ilk inşa edildiğinde mescidin ölçülerinin 60 x 70 zirâ olduğundan hiçbir kaynak göstermeden bahsedilmiş olması olumsuz bir davranış olarak görünmektedir. Bunun yanı sıra sonraki genişletmelerin ardından mescidin ölçülerinin ulaştığı boyutların ayrı ayrı belirtilmiş olması olumlu bir tavır olarak görülebilir.

Mescid-i Nebevî'nin mimari özellikleri yerine işlevsel yönlerinden bahsedilmiş olması, Mescidin Peygamberin sağlığında 628/29 yılındaki ilk genişletmeden de hiç bahsedilmemiş olması ve konuyla ilgili hiç kaynak belirtilmemiş olması kısmen de olsa konunun mimari taraflarının eksik bırakıldığı izlenimi uyandırmaktadır.

İlk Büyük Mescitler hakkında da Emevi Valisi Mesleme zamanında (672) Amr mescidi genişletilip bazı kısımlarının yenilediği, ayrıca mescidin dört köşesine kule tarzında kare gövdeli dört minare ilave edildiği ve bu minarelerin Hz. Bilal'in Mescid-i Nebevî'nin kible tarafında, üzerineiple tırmanarak çıktığı, 'üstüvâne' olarak isimlendirilen silindirik biçiminde yüksekçe bir yer olarak tanımlanan minare örneğinden sonra İslâm mimarisindeki ilk minareleri olduğu" belirtilmiş. Ancak Muaviye b. Sufyan'ın 661 yılında halife olması akabinde Mescid-i Nebevî'ye ilave edilen minareler ile, yine aynı dönemde Vali Ziyad tarafından 662 civarı yeni baştan inşa ettirilen Kûfe mescidine yaptırdığı minarelerden hiç bahsedilmemiş olması yayının konu hakkında fazla kaynak araştırması yapmadan hazırlanmış olduğuna işaret ediyor olması açısından olumsuz bir yaklaşım olarak görülebilir.

Bu yayında *İlk Büyük Mescitler* konusunda sadece San'a, Basra Mescidi, Kûfe Mescidi ve Fustat Amr İbnü'l-Âs mescidi hakkında kısa bilgiler nakledilmiş, ancak Şam Cuma mescidi ile Kudüs Hz. Ömer mescidi hakkında hiçbir bilgi verilmemiş olması bir eksiklik olarak kabul edilebilir.

**14 no'lu örnek yayın** olarak incelenen *Lise Sanat Tarihi-2* Mehmet Zeki İbrahimgil, (2012) kitabında *Kâbe* hakkında erken dönem İslâm sanatı konusu Hz. Muhammed döneminden itibaren başlatıldığından *Kâbe* hakkında herhangi bir bilgi verilmemiştir. Bu durum bu yayını Erken İslâm Mimarisi dönemiyle ilgili konular açısından muhtevasında eksiklik bulunan bir kaynak olarak gösterebilir.

*Mescid-i Nebevî* Hakkında: “...Hz. Muhammed’in evinden camiye dönüştürülmüş olan *Medine Camisi*...” türünden ifadelerin çok kullanılmış olması *Mescid-i Nebevî* hakkındaki bilgilerin daha çok [Leiden] *İslâm Ansiklopedisi*’ndeki “*Mescid*” maddesi yoluyla derlenip aktarıldığı izlenimi vermektedir Ayrıca kitapta *Mescid-i Nebevî* planı olarak verilen hatalar ve eksikler içeren bir krokinin (s.18, Plan 1; bu makale Resim 5) ne kim tarafından çizildiği, ne mescidin hangi halini gösterdiği, ne de hangi kaynaktan alındığı konusunda hiçbir bilgi verilmiştir. Bu durum bu makaleler serisi yoluyla dikkat çekmeye çalıştığımız Türkiye’deki erken İslâm mimarisi kaynaklarında mevcut olan oryantalist etkilerinden bir kısmını gözler önüne seriyor olması açısından önemlidir.

Bu kitapta İlk Büyük Mescitlerle ilgili Basra (622), Kûfe (638) ve Amr (641-642) camilerinin ilk örnekler olduğundan bahsedilmekle yetinilmiş olması bu yayının bu alanda oldukça yetersiz kaldığı izlenimi vermektedir.

**15 no’lu örnek yayın** olarak incelenen *Türk İslâm Sanatları Tarihi*, Ortak Yazarlı, Editör Yusuf Çetin, Lisans Yayıncılık, (1. Basım 2021) künyeli kitapta *Kâbe* hakkında ***Erken Dönem İslâm Sanatı*** ana başlığı altında *Kâbe* yapısının tarihi hakkında Mekke’lilerin İslâm’ın vahyi başlamadan sadece üç-beş yıl önce 605/608’de vuku bulan ve o oldukça yıpranmış haldeki *Kâbe* yapısının yıkılıp tamamen yeni baştan yaptırılışı konusunda hiç bir bilgi verilmemiş olması iddialı bir görünüş ile yayınlanmış olan bu kitap için ciddi bir eksiklik olarak görülebilir. Ayrıca *Kâbe*’nin iki dar duvarının aynı uzunlukta, her iki uzun duvarının da aynı uzunlukta olduğu (Ünal, 2001, s.14<sup>26</sup> yoluyla) yazılarak, *Kâbe*’nin ölçülerinin 10.70x12.m olduğu belirtilmiş olması diğer yayınlara verilen bilgilerden farklılık arz ediyor olması açısından dikkat çekmektedir. Aynı şekilde pek çok kaynaktan nakledilen *Kâbe*’nin 683/684’te Abdullah b. Zübeyr tarafından Hz. İbrahim planında yeni baştan inşa ettirilmesi olayından da hiç bahsedilmeden Haccac direkt olarak 692’de (Haccac) Yusuf es-Sekafi tarafından esaslı bir onarıma tabi tutulduğu konusundan bahsedilmesi bu iddialı kaynak açısından önemli bir eksiklik olarak görülebilir.

Bu yayında *Mescid-i Nebevî* yapısıyla ilgili olarak, (diğer kaynaklardan farklı olarak) *Mescid-i Nebevî* yapısının 623’de İslâm’ın ikinci mescidi olarak inşa edildiğine vurgu yapılmış olması, *DİA* kaynak gösterilerek mescidin ölçülerinin ilk inşa edildiğinde 30.50x35.62m [60x70 zira] olarak bu konudaki diğer görüşten hiç bahsedilmeden aktarılmış olması normal kabul edilse de Velid b. Abdülmelik tarafından 707-710 yılları arasında yeni baştan inşa ettirilmesi olayının tarihinin VIII.yy. şeklinde çok geniş bir dönem olarak verilmiş olması dikkat çekmektedir. *Kâbe* için de kullanılan Resim 3.1 kodunun (Archnet.org yoluyla) *Mescid-i Nebevî*’ye ait (Creswell’e ait olarak kabul edilen ancak bu çizimde mescidin kapı isimleri vb. hakkında hiçbir açıklama bulunmayan) plan ile farklı Avrupalı bir yayıncıya ait olan kuşbakışı görünüşünün birlikte ve tekraren “Çizim 3.1” çizim no’su ile verilmiş olması (Bu makale Resim 6) gözden kaçmış önemli bir hata olarak görünmektedir.

<sup>26</sup> Sadettin Ünal, “*Kâbe*”, *Türkiye Diyanet Vakfı İslâm Ansiklopedisi* (İstanbul: TDV Yayınları, 2001), 24/14-21.

## TÜRKİYE'DE ERKEN İSLAM MİMARİSİ EĞİTİMİNDEKİ KAYNAKLARIN YETERSİZLİĞİ

### SORUNU –III, Örnek 11-16

Mescid-i Nebevî yapısının Hz. Osman ve Hz. Ömer tarafından genişletilmeleri ve Velid bin Abdümelik tarafından (705-715 arasında) yeni baştan inşa edilmesinin detaylarına girilmeden konu yüzeysel olarak ele alınmıştır. Bu durum kitabın hitap ettiği lisansüstü eğitimde kullanılması sırasında araştırmacılara oldukça yetersiz bilgiler aktaracağı anlamına gelmektedir. Bu da konuyu hazırlayan yazar ve editör için olumsuz bir yaklaşım olarak görülme ihtimali taşımaktadır.

İlk Büyük Mescitler'le ilgili olarak; Hulefâ'yi Raşidîn Dönemi (s.57, 3.2) başlığı altında sırasıyla 635 yılında Basra'nın fethi akabinde burada Basra Mescidi'nin inşa edildiği, ardından da aynı yıl 635'de Hama'nın fethedilmesi akabinde (diğer yayınlarda hiç bahsi geçmeyen) buradaki bir büyük kilisenin camiye çevrilen Hama mescidinden bahsederek sonraki dönemlere ait bir planını (Resim 14) ile güncel bir avludan görünüş fotoğrafının verilmiş (s.58-59) olması araştırmacılar açısından olumlu bir tavır olarak görülebilir. Ardından Kufe mescidinin Kufe şehriyle birlikte kuruluşundan detaylıca bahsedip planı ve güncel bir fotoğrafının verilmiş (s.60) olması (Bu makale Resim 15), daha sonra da Beytülmakdis alanına Hz. Ömer tarafından inşa edilen Mescid-i Ömer yapısından (2019 tarihli yayın kaynak gösterilerek) bahsetmiş olması (s.60-61) yazarın bu metni hazırlarken güncel yayınları incelediğine işaret etmesi açısından olumlu bir tavır olarak görülebilir. Daha sonrasında ise 641 yılında Amr İbnü'l-Âs'ın Mısır'ı fethetmesi akabinde Fustatta Amr Camiini inşa ettirildiğinden ve yapının mimari özelliklerinden bahsedilip mimari özelliklerini gösteren çizimlerin araştırmacıların istifadesine sunulmuş olması yine oldukça olumlu bir tavır olarak görülebilir.

**16 no'lu örnek yayın** olarak incelenen *Türk İslâm Sanatları Tarihi*, Ortak Yazarlı, (Editör Prof. Dr. Abdulkadir Dündar), Grafiker Yayıncılık, 4.Baskı, 2022 künyeli kaynakta Kâbe yapısının İslâm öncesi yeni baştan inşası hakkında yazarın kendi çizimi olan ve kendi yayınında da kullandığı Kâbe krokisi/görsel de (3.baskı, s.137; 4.baskı s.139) verilerek detaylı şekilde ve konuyla ilgili önemli kaynaklardan istifade yoluyla (kaynak bilgileri de verilerek) aktarılan bilgiler akademik açıdan doğru ve güzel bir yaklaşım sergilemektedir. Konunun detayları ile ilgili yapılmış olan açıklamaların yanı sıra İslâmiyet'ten sonraki tüm idari dönemlerde yapılmış olan yeniden inşa, tamir vb. faaliyetlerin hepsine tarihi sıralama içinde değinilmiş olması yayın ve yazar açısından olumlu bir yaklaşım olarak görünmektedir.

Mescid-i Nebevî yapısı hakkında 2019 yılında yapılmış olan 3. Baskı ile 2021 de yapılan 4.baskı ve sonrakiler de özellikle Mescid-i Nebevi hakkında önceki baskıda verilmiş olan bilgi ve görsellerle ilgili yeni güncellemeler yapıldığı, dördüncü baskıda daha detaylı bilgi ve görsellere yer verildiği dikkat çekmektedir.

Yazar kendinin doğru kabul ettiği yazım şekli olarak Mescidü'n-Nebi dediği yapının ilk kurulduğunda 60x70 veya 70x70 zira boyutlarında olduğu, H.7 (M.628) yılında gerçekleştirilen genişletme ile boyutlarının 100x100 ziraya çıkarıldığı yöndeki bilginin kaynak gösterilerek aktarılmış olması kitabın akademik çalışmalar açısından

uygunluğuna işaret etmektedir. Ayrıca Creswell'in *Early Müslim Aarchitecture* kitabında suffe olarak ayrılan alanın gerçekten çok daha küçük olarak çizildiğine dikkat çekilmiş olması yazarın dikkati ve konuya verdiği önem açısından olumlu bir tavır olarak anlaşılabilir.

3. baskı ile 4. baskı arasındaki güncelleme farklarından diğer bir konu olarak 4. baskıda kullanılan Mescid-i Nebevî'nin 623 yılında inşa edilen kiblesi Kudüs'e dönük olan ilk hali, hicretten 18 ay kadar sonra kible ayeti geldikten sonraki halinin planı ve 629'daki Hz. Peygamberin sağlığında yapıldığı söylenen genişletme akabinde mescidin halini gösteren plan ile diğer planların çoğunda Doğu duvarının dışına sıralanmış olarak gösterilen Hz. Peygamberin eşlerinin hücrelerinin konumlarında göze çarpan farklı yerleşim düzeni dikkat çekmektedir. Bu farklı yerleşimin en önemlisi de hücrelerin arka kısmında aileye özel düzenlenmiş olan avlu türü bir alanın mevcudiyetidir. Bu konu bu güncellenmiş hali ile Mescid-i Nebevî hakkında en kapsamlı ve güncel bilgiler ve görseller içeren bir muhtevaya sahip olması açısından araştırmacılara oldukça yeni bir alan açmış görünmektedir.

İlk Büyük Mescitler hakkında;

1.3. Basra Mescidi, 1.4. Kufe Mescidi, 1.5. Mescidü'l-Haram, 1.6. Fustat Amr Mescidi başlıkları altında bu yapılarla ilgili oldukça doyurucu bilgiler kaynak göstererek aktarılmış.

1.4. Basra Mescidi'nin 14/635'teki ilk kuruluşu ve sonraki genişletme ve yeni baştan inşası, Vali Ziyad b. Ebihi'nin güven içinde ibadet edebilmesi için mescidin içine bir maksure ilave ettirmesi,

1.5. Kufe Mescidi'nin Basra mescidinden sonra 15/636 yılında Kufe şehri ile mescidin vali/komutan Sa'd b. Ebi Vakkas tarafından kurulması, mescidin etrafının yangın ve selden korunması maksadıyla hendek şeklinde kazıldığı, daha sonra Vali Mugire b. Şube tarafından kerpiç malzeme ile yeniden yaptırılıp bir de Daru'l-İmare ilave edildiği, Mescidin kible duvarı önüne Hira harabelerinden devşirilmiş mermer sütunlar üzerine oturan düz ahşap damdan müteşekkil bir zulla yapıldığı,

1.5. Mescidü'l-Haram konusunda ise, Kâbe'nin civarında mevcut olan bazı evlerin Hz. Ömer zamanında (638) kamulaştırılarak Kâbe'nin çevresinin geniş bir avluya kavuşturulup bir adam boyu duvarla örülmesi ve duvarın üzerine avluyu aydınlatacak çırakmanlar yerleştirilmesi, zeminine de ince çakıl taşı serilmesi gibi olaylar ile sonraki tüm devirlerde "Mescidü'l-Haram" olarak zikredilecek olan alanın belirlenmesi ile Hz. Osman, Emeviler, Abbasiler, ve Osmanlı devirlerinde bu alanda yapılan tüm genişletmelerin, duvarların kenarlarına zullalar (gölgelik-sundurma) yapılması, hatta Kâbe ve etrafında Mescidü'l-Haram olarak isimlendirilen alanın bir kroki/görselin araştırmacıların istifadesine sunulmuş olması,



## TÜRKİYE'DE ERKEN İSLAM MİMARİSİ EĞİTİMİNDEKİ KAYNAKLARIN YETERSİZLİĞİ SORUNU –III, Örnek 11-16

1.6. Fustat Amr Mescidi hakkında da Fustat'ta ilk mescidin 22/642 yılında Mısırı fetheden Amr ibnü'l As tarafından 30x50 zira ölçülerinde, üst örtüsünün tıpkı Mescidü'n-Nebi'de olduğu gibi, hurma ağacından mamul sütunlara bindirilmiş hurma ağaçları, dalları ve yapraklarıyla kapatılıp üzerinin de çamur tabakasıyla kapatıldığı, mescidin kible tarafına yakın mesafede vali konutunu da ihtiva eden Daru'l-İmare de inşa edildiği, ilk yıllarda mescitte mihrap minare gibi unsurlar bulunmadığı, daha sonra [Hz.Ömer zamanında] Amr'ın mescide çok sayıda basamaktan oluşan yüksekçe bir minber yaptırdığını öğrenen Hz. Ömer'in, bu yüksek minberin cemaate tepeden bakmak anlamı taşıyacağını belirterek, yüksekliğinin azaltılmasını emrettiğinin nakledildiği gibi bir çok ilgili konuların detaylı olarak (Ezraki, Belazurî, Taberî, Sabri, Söylemez, Eyice, Pedersen, Creswell, Kubiak gibi kaynaklar yoluyla) açıklanmış olması bu yayın ve yazar açısından olumlu bir yaklaşım olmuştur.

Yazar bu yayında da *Ana Hatlarıyla Türk İslâm Sanatları ve Estetiği* (Yılmaz Can-Recep Gün, 2006) isimli kitapta yaptığı gibi İlk Büyük Mescitler hakkında oldukça detaylı bilgiler vermeye çalışıldığı halde Kudüs Hz. Ömer Mescidi ile Şam Cuma Mescidi konularından hiç bahsetmemiş. Halbuki Mescid-i Nebevî için yararlandığı 2020 yılında yayınlanmış olan kaynak ve o yayının kullandığı ve yazarın gördüğü intibası verilen K.A.C. Creswell'in büyük *Early Muslim Architecture*, (1969) künyeli yayınlar yoluyla Kudüs Hz. Ömer Mescidi ile Şam Cuma Mescidi hakkında verilen bilgilerden bahsedebilirdi. Bu durum bu konunun henüz araştırmacılar arasında yaygınlaşmamış olmasına bağlanabilir.

Yine bu kaynağın 3. baskısında çok küçük ve flu şekilde verilmiş olan Kûfe Mescidi planı ile Daru'l İmare yapısının 2021 ve sonraki baskılarda güncellenerek (yeni yayınlanmış başka kaynaklardan istifade ederek) daha büyük, net ve anlaşılır planlar kullanılarak yayınlanmış olması da (Bk. Resim 11-12) yayın editörü ve yazarın bu alandaki yayınları takip ediyor ve çalışmalarını güncelliyor olduklarını göstermesi açısından olumlu bir davranış olarak kabul edilebilir.

**Etik Beyan:** Bu çalışmanın hazırlanma sürecinde bilimsel ve etik ilkelere uyulduğu ve yararlanılan tüm çalışmaların kaynakçada belirtildiği beyan olunur. / It is declared that scientific and ethical principles have been followed while carrying out and writing this study and that all the sources used have been properly cited.

**Yazar(lar) / Author(s):** Fettah Aykaç

**Finansman / Funding:** Yazarlar, bu araştırmayı desteklemek için herhangi bir dış fon almadıklarını kabul ederler. / The authors acknowledge that they received no external funding in support of this research.

## Kaynakça

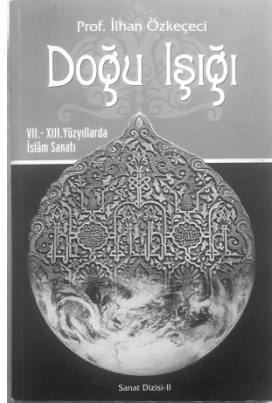
- Bulut, Yücel. *Oryantalizmin Kısa Tarihi*, İstanbul: 2004.
- Caetani, L., *İslâm Tarihi, (Annali dell'Islam)* (Çev. H. Cahit Yalçın), İstanbul: 1924.
- Can, Yılmaz- Recep Gün. *Türk İslâm Sanatları ve Estetiği*, Kayıhan Yay., İstanbul: 2006.
- Creswell, K.A.C., *A Short Account of Early Muslim Architecture*, Middlessex, UK: 1958.
- Creswell, K.A.C., *Early Muslim Architecture, Umayyads, Early Abbâsîds & Tulunids, Second Edition, Volume I, Part I*, Hacker Art Books, New York: 1969/1979.
- Creswell, K.A.C.- ALLAN, James W., *A Short Account of Early Muslim Architecture*, Scholar Press, Aldershot, [UK]: 1989.
- Çetin, Yusuf (Ed.). *Türk İslâm Sanatları Tarihi*, Lisans Yay., İstanbul: 1.Basım 2021.
- Eyice, Semavi. "Cami", *Türkiye Diyanet Vakfı İslâm Ansiklopedisi. VII*, İstanbul: 1993.
- Grabar, Oleg. *İslâm Sanatının Oluşumu*, (Çev. Nuran Yavuz), Hürriyet Vakfı Yay., İstanbul: 5.Baskı, 1988/ Kalan Yay., İstanbul: 2010.
- Hillenbrand, Robert. *İslâm Sanatı ve Mimarlığı*, İstanbul: 2005.
- Hoag, John D., *Islamic Architecture*, New York: 1997.
- İbrahimgil, Mehmet Zeki. *Lise Sanat Tarihi-2*, Koza Yayın Dağıtım, Ostim, Ankara: 2012.
- Nebi Bozkurt-M. Sabri Büyükaşçı. "Mescid-i Nebevî", *Türkiye Diyanet Vakfı İslâm Ansiklopedisi. Mescid-i Nebevî*", XXIX, İstanbul:2004.
- Sauvaget, J., *La Mosquee Omeiyade De Medine*, Paris: 1947.
- Şevket, Yıldız. *Oryantalizm ve İslâm Tarihine Oryantalist Yaklaşımlar*, Bursa: Uludağ Üniv. İslâm Tarihi ve Sanatları Anabilim Dalı İslâm Tarihi Bilim Dalı, Yayınlanmamış Yüksek Lisans Tezi, 2002.
- Kızıl, Fatma, *Oryantalist Paradigmaya Taraf Olmak*, <http://sonpeygamber.info/oryantalist-paradigmaya-araf-olmak> (Yayımlanma Tarihi: 27.09.2011),
- Encyclopedia of Islam (1908-1938)*, Prepared by A Number of Orientalists, Edited by an Editorial Committee consisting of H.A.R. Gibb, J. H. Kramers, E. Levi Provençal, J. Schacht, B.Lewis, Ch. Pellat and Leiden, under the Patronage of The Union of Academics, E. J. Brill, Netherland: 1979-2002 (also, 1938, 1960, 1967).
- İslâm Ansiklopedisi [Leiden]*, Milli Eğitim Basımevi, C.1, 5, 6, 8 İstanbul: 1940-1987/ (2.baskı 1978-1987. [İslâm Ansiklopedisi (1940-1987), İslâm Âlemi Tarih, Coğrafya, Etnografya ve Bibliyografya Lugati İslâm Ansiklopedisi, Kültür ve Turizm Bakanlığı, Millî Eğitim Basımevi, İstanbul, I-XII, Beşinci Baskı, 1978-1987].
- Türkiye Diyanet Vakfı İslâm Ansiklopedisi, *Türkiye Diyanet Vakfı Yayınları* ilgili maddeler, 1987-2014.

TÜRKİYE'DE ERKEN İSLAM MİMARİSİ EĞİTİMİNDEKİ KAYNAKLARIN YETERSİZLİĞİ  
SORUNU –III, Örnek 11-16

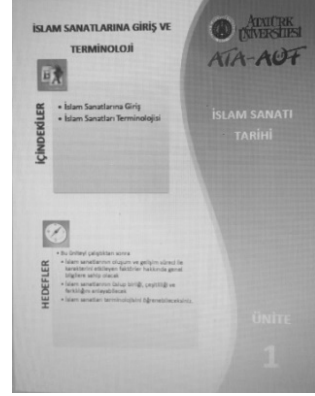
Resimler



Resim 1



Resim 2

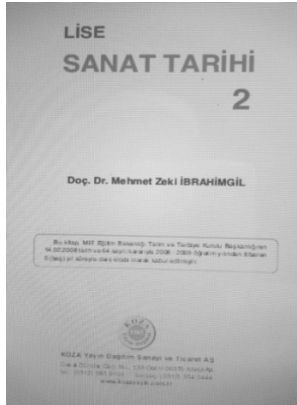


Resim 3

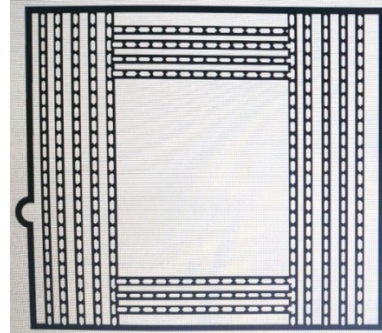
**Resim 1:** *İslâm Sanatları Tarihine Giriş ve Terminoloji* kitabının iç kapak görünüşü.

**Resim 2:** *Doğu Işığı*, kitabının dış kapağı (2006).

**Resim 3:** *İslâm'ın Üç Kutsal Mabedi* kitabının dış kapak görünüşü.



Resim 4



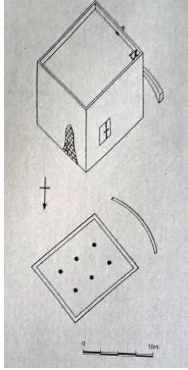
Resim 5

**Resim 4:** *Lise Sanat Tarihi-2* kitabının iç kapak görünüşü.

**Resim 5** -*Lise Sanat Tarihi-2* kitabı s.18'de Plan 1 olarak verilen ancak kim tarafından çizildiği, nereden alındığı ve hangi döneme ait olduğu belirtilmeyen ilginç bir Mescid-i Nebev'i planı.

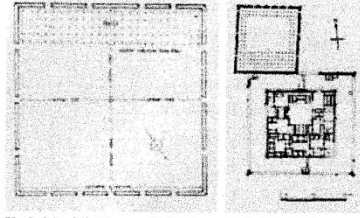


## TÜRKİYE'DE ERKEN İSLAM MİMARİSİ EĞİTİMİNDEKİ KAYNAKLARIN YETERSİZLİĞİ SORUNU –III, Örnek 11-16



Resim 10

olarak karşımıza çıkmaktadır (Taberi, 1987:II, 479-480).



Kufe Mescidi (Creswell'den)

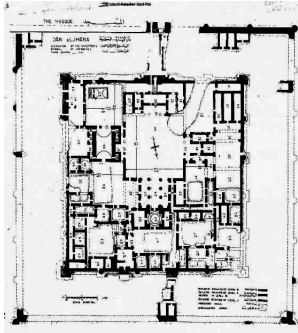
Kufe Mescidi ve darü'l-ımarası, (Creswell'den)

Resim 11

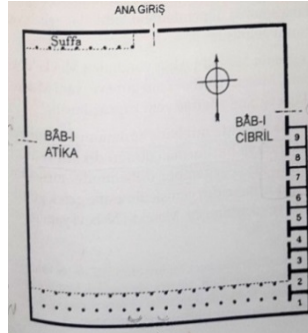
inşa ve onarım çalışmalarına tabi olmuştur. Özellikle I. Velid tarafından yapılanlar mimari bakımından önemli sayılabilecek çalışmalardır. I. Velid döneminde H. 91 (M.709) yılında gerçekleştirilen yeniden inşa çalışmasında, mescidin dış duvarları kesme taştan, zullaları oluşturan sütunlar da mermerden yapılmıştır. Sütunlar kemerlerle birbirine bağlanmış olup, ahşap tavan kemerler üzerine oturtulmuştur (Sauvaget, 1957: 71-73). Avlunun dört cephesinde yer alan zullaların kaç sıra revaktan oluştuğu konusunda net bilgiler olmamakla birlikte, rivayetlerden edinilen kanaate göre, zullalar tek sıra olarak yapılmış olmalıdır. Zullaların zemini mermerle döşenmiş, sütun başlıkları al-

**Resim 10:** TİST (2020) kitabı s.139'da verilen 608 yılında Mekkeli Müşriklerin inşa ettirdiği Kâbe'nin tahmini görünüşü.

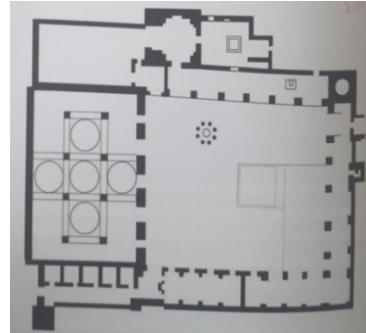
**Resim 11:** T.İ.Sanatları Tarihi kitabının 2019 baskısında yarım sütunun yarısında verilmiş olan Kufe Ulucami'nin ilk planı ile H.50 yılındaki planının Kufe darü'l-ımare yapıyla birlikte verilmiş oldukça küçük ve zayıf görünen planları.



Resim 12



Resim 13



Resim 14

**Resim 12:** T.İ.Sanatları Tarihi kitabının 2021 baskısında (K.A.C. Creswell'e göre Erken İslâm mimarisi 2020 isimli yayın yoluyla / ancak kaynak gösterilmeden) verilmiş olan Kufe darü'l-ımare yapısının tek başına planının görünüşü.

**Resim 13:** Doğu Işığ (2006) kitabında (Resim 8, s.69) aslı Creswell'e ait olarak bilinen 3 kapılı ve Doğu duvarına sıralanmış 9 hücreli Mescid-i Nebevî planının açıklamalarının Türkçeleştirilmiş görünüşü.

**Resim 14:** Türk İslâm Sanatları Tarihi (Ed. Yusuf Çetin, 2021) Kitabında verilen Hama Mescidinin krokisi.



Resim 15

**Resim 15:** *Türk İslâm Sanatları Tarihi* (Ed. Y. Çetin 2021) Kitabında Kufe Mescidinin güncel hali olarak verilen fotoğraf.