


Başvuru: 30.05.2024 Kabul: 23.12.2024

Türkiye'de Doğrudan Yabancı Sermaye Yatırımları, İstihdam ve İnsan Kaynakları İlişkisi*

Relationship Between Foreign Direct Investments, Employment and Human Resources in Türkiye

Fatma ÖZMEN¹ 
Yelda TONGA² 

Öz

Küreselleşmenin etkisiyle özellikle 1980'li yıllardan itibaren dünya genelinde yaygınlaşan doğrudan yabancı yatırımlar (DYY), ülkelerin büyüme ve kalkınmasında kritik bir öneme sahip olmuştur. Özellikle gelişmekte olan ülkelerin ihtiyaç duydukları temel yatırım unsurları; teknolojik yenilikler, sermaye birikimi, sanayi açısından gelişmişlik, istihdam olanakları ve dış ticaret açığının azaltılmasında önemli katkılar sağlamaktadır. Türkiye, ekonomik açıdan büyüme ve kalkınma için gerekli olan dış finansman kaynaklarının tedarikinde doğrudan yabancı yatırımları desteklemiştir. Gelişme yolunda önemli bir koşul olarak görülen bu yatırımları arttırmak ekonomik politikaların hedefleri arasındadır. Bu amaçla seçilmiş göstergeler ile doğrudan yatırımlar arasındaki ilişki ortaya konulursa söz konusu hedefler daha iyi belirlenebilecektir. Bu çalışmada 2011:04 – 2023:10 dönemine ait 151 gözlemden oluşan aylık verilerden yararlanılmıştır. Türkiye'ye gelen doğrudan yabancı yatırımlar, istihdam ve sanayi üretim endeksi ilişkileri test edilmiştir. Çalışmada öncelikle durağanlık analizi için ADF testi yapılmış akabinde ARDL sınır testi ile değişkenler analiz edilmiştir. Analiz sonucunda elde edilen ampirik bulgulara göre değişkenler arasında uzun dönemde eşbütünleşme ilişkisi olduğu ancak istihdam ile DYY arasında negatif bir ilişkinin varlığını göstermektedir.

Anahtar Kelimeler: *Doğrudan Yabancı Yatırım, İstihdam, Sanayi Üretim Endeksi*

Jel Kodları: *O14, D23, L62.*

Abstract

Globalization, especially since the 1980s, has become widespread worldwide, and foreign direct investments (FDI) have started to play a critical role in the growth and development of countries. In particular, the essential investment elements for meeting the needs of developing countries—technological developments, capital returns, industrial sector development, consumption opportunities, and foreign trade deficit reduction—make significant contributions. Türkiye has supported foreign direct investments as a means of providing the external financing required for economic growth and development. The dimensions of these investments, seen as a crucial condition for the development process, are included in the scope of economic policies. If the relationship between these targeted indicators and direct investments is revealed, these targets can be better determined. This study used monthly data consisting of 151 observations from April 2011 to October 2023. The relationships between foreign direct investments coming to Türkiye, employment, and industrial production were tested. In the study, firstly, the ADF test was performed for stationarity analysis, then variables were analyzed with the ARDL bounds test. According to the empirical findings obtained from the analysis, there is cointegration between the variables in the long run, but a negative correlation persists between employment and FDI.

Keywords: *Foreign Direct Investment, Employment, Industrial Production Index*

Jel Codes: *O14, D23, L62.*

Önerilen Atf / Suggested Citation: Özmen, F. & Tonga, Y. (2024). Türkiye'de doğrudan yabancı sermaye yatırımları, istihdam ve insan kaynakları ilişkisi. *Süleyman Demirel Üniversitesi İnsan Kaynakları Yönetimi Dergisi*, 3(2), 84-100.

* Bu çalışma Fatma ÖZMEN danışmanlığında Yelda TONGA tarafından hazırlanan “Doğrudan Yabancı Yatırımlar, Sanayi Üretimi ve İhracat İlişkisi: Türkiye Örneği” başlıklı yüksek lisans tezinden faydalanılarak hazırlanmıştır.

¹ Dr. Öğr. Üyesi, Süleyman Demirel Üniversitesi, İktisadi ve İdari Bilimler Fakültesi, İktisat Bölümü, fatmaozman@sdu.edu.tr, <https://orcid.org/0000-0002-5079-5345>

² Bilim Uzmanı, Maliye Bakanlığı, sadgicyelda@gmail.com, <https://orcid.org/0000-0002-7985-6025>

Giriş

Rekabetin giderek arttığı iş dünyasında, organizasyonlar başarılı olabilmek için çalışanlarının sadakatini ve bağlılığını sağlamaya odaklanmaktadır. Çalışanların örgütten ayrılmamaları, kurumun sürekliliği ve başarısı için kritik öneme sahiptir. Bu durum, işgücü devamlılığının sağlanması, bilgi ve deneyim kaybının önlenmesi ve rekabet avantajının korunması açısından önemlidir. Çünkü çalışanların ayrılması, organizasyon içinde boşluklar yaratarak üretkenliği ve performansı olumsuz etkileyebilir. Dolayısıyla, örgütler çalışan memnuniyetini artırıcı ve bağlılığı güçlendirici stratejiler geliştirmekte ve uygulamakta önemli bir gereklilik olarak karşımıza çıkmaktadır. Çalışanlar örgüte ne kadar bağlıysa örgüt de o derece güçlü ve verimli olmaktadır (Ulrich, 1997; Ichniowski vd., 1993; MacDuffie, 1995). Örgütsel bağlılık, çalışanın kişisel hedefleri ile örgütün amaçlarını uyumlu hale getirerek, örgütsel değerlere inanması ve örgütün çıkarlarını gözeterek özverili bir şekilde çalışmaya olan isteğini ifade eder. Bu, çalışanın örgüte duyduğu bağlılık ve sadakatin bir yansımasıdır. Örgütsel bağlılığın artması, bireysel çalışanların memnuniyetini artırır ve iş performansını olumlu yönde etkiler. Daha yüksek bağlılık seviyesine sahip olan çalışanlar, işlerini daha çok sevme eğilimindedirler ve örgütte kalmak konusunda daha istekli olurlar. Ayrıca, örgütsel bağlılık, çalışanların işlerini daha etkili bir şekilde yerine getirmelerine ve işyerinde daha olumlu ilişkiler geliştirmelerine yardımcı olur. Bu nedenle, örgütsel bağlılığın artırılması hem çalışanların mutluluğunu hem de örgütün başarısını olumlu yönde etkileyebilir (Faisal, 2016). Bu yüzden, çalışanların örgüte bağlılıklarını artırmak için gerekli faaliyetleri belirlemek ve geliştirmek çok önemlidir. Bu sürecin insan kaynakları yönetiminin görev alanında olduğu söylenebilir.

İşletmelerin kuruldukları ülkelerde yaşadıkları yoğun rekabet ile birlikte farklı ülkelerde bulunan pazar büyüklüğü, rekabet azlığı ve hammadde varlığı gibi yatırım fırsatları nedeniyle başka ülkelere yatırım yapmaktadır (Razafimahefa ve Hamori, 2007; Polat ve Avşar, 2015; Malepati ve Gowri, 2018). Bir ülkeye başka bir ülkede kurulmuş olan işletmeler tarafından gerçekleştirilen sermaye aktarımı yabancı yatırım olarak adlandırılmakta ve para piyasalarına gerçekleştirilmesi ile dolaylı yatırım, sermaye piyasasına gerçekleştirilmesi ile de doğrudan yatırım olarak adlandırılmaktadır (Duce ve Espana, 2003; Kurtaran, 2007).

İşletmeler, işgücünün etkin bir şekilde kullanılmasını sağlayarak organizasyonların hedeflerine ulaşmasına yardımcı olan kurumsal yapılar olarak görülür (Oliver, 1993). İnsan kaynakları yönetimi, çalışanları motive etme, performanslarını artırma, yeteneklerini geliştirme ve iş tatmini sağlama gibi amaçlar doğrultusunda stratejiler geliştirmekte ve uygulamaktadır (Dessler, 2013). Doğrudan yabancı yatırımlar sayesinde gelişmiş ülkelere gelişmekte olan ülkelere sermaye yatırımının yanında örgütsel kültür, insan kaynakları uygulamaları, insan sermayesi gibi sosyal ve beşeri unsurların da transferi sağlanmaktadır (Miyamoto, 2003). Doğrudan yabancı yatırımlar ile ülkelerin istihdam ve insan kaynakları arasındaki ilişki, geniş kapsamlı bir araştırma konusu olarak dikkat çekmekte ve birçok farklı açıdan incelenebilmektedir. Örneğin, doğrudan yabancı yatırımların artması genellikle yeni iş olanaklarının yaratılmasına ve istihdamın artmasına yol açmaktadır (Marelli vd., 2014). Yabancı yatırımcılar genellikle yerel işgücünü kullanırken, aynı zamanda işgücüne eğitim ve beceri kazandırma konusunda da katkı sağlamaktadır. Bu durum, yerel çalışanların mesleki gelişimine ve işgücü verimliliğinin artmasına da olanak tanımaktadır (Govil, 2013). Ancak, bazı durumlarda, yabancı yatırımların belli sektörlerde odaklanması, yerel işletmelerin rekabet gücünü azaltabilir ve bu da istihdamı olumsuz etkileyebilmektedir (Wood vd., 2014). Ayrıca, yabancı yatırımların getirdiği iş güvencesi ve çalışma koşulları da önemli bir araştırma alanı olabilmektedir (Makas, 2003; Paul ve Singh, 2017). Bu nedenle, doğrudan yabancı yatırımların Türkiye'deki istihdam ve dolayısı ile insan kaynakları arasındaki ilişkiyi anlamak için, ekonomik, sosyal ve politik faktörlerin bir arada değerlendirilmesi gerekmektedir. Bu çalışmada, öncelikli olarak doğrudan yabancı yatırım, istihdam kavramları açıklanarak aralarındaki ilişki ekonometrik model ile ortaya konmaya çalışılmıştır. Çalışmada, Türkiye'ye gelen doğrudan yabancı yatırımlar, istihdam ve sanayi üretim endeksi ilişkileri 2011:04 – 2023:10 dönemine ait 151 gözlemden oluşan aylık veriler üzerinden analiz edilmeye çalışılmıştır.

1. Kavramsal Çerçeve

Çalışmada kavramsal çerçevenin ortaya konması için öncelikle Doğrudan Yabancı Yatırım ve istihdam kavramları, sonrasında da aralarındaki ilişki açıklanmaya çalışılmış ve bu bağlamda insan kaynakları yönetimi ve istihdam konularına değinilmiştir.

1.1. Doğrudan Yabancı Yatırımlar (DYY)

Sermaye fonlarının ülkeler arası hareketi şeklinde tanımlanan yabancı yatırım kavramı, uluslararası sermaye ve para piyasaları aracılığıyla ya da doğrudan (dolaysız) gerçekleşmektedir (Lipsey vd., 1999). Doğrudan yatırımlar tüm dünyada ekonomik büyümenin gerçekleştirilmesi açısından önemli ve ihtiyaç duyulan bir araç olarak değerlendirilmektedir (Kurtaran, 2007).

Şirketlerin ana merkezlerinin bulunduğu ülkelerin dışında yeni üretim tesisleri inşa etmesi veya var olanları satın alması, doğrudan yabancı yatırım olarak tanımlanır (Aluko vd., 2021). Dış yatırımlar iki çeşittir, ilki finansal yatırımdır. Bu, yabancı şirketlerin tahvilleri ve hisseleri gibi sermaye piyasası araçlarına veya yabancı devlet tahvilleri, döviz hesapları, banka mevduatları gibi kısa vadeli (para piyasası) yatırım araçlarına yapılan yatırımları içerir. İkincisi ise yurt dışında fiziksel üretim varlıklarına yapılan üretim odaklı yatırımlardır. Doğrudan yabancı yatırımcılar için temel özellikler, yatırımcının yurt dışındaki tesislerde tam veya kısmi mülkiyet ve kontrol sahibi olmasıdır. Yurt dışındaki işletme genellikle ana şirketin teknolojsi, ticari sırları, yönetim bilgileri, ticari markaları ve diğer avantajlardan faydalanır. Karşılığında, elde edilen karlar, ham madde ve yarı mamul ürünler genellikle ana merkeze transfer edilir (Seyidoğlu, 1999).

Küreselleşmenin yaygınlaşması doğrudan yabancı yatırımların dünya üzerinde öneminin daha çok artmasına sebep olmuştur. Herhangi bir ülkede veya dünyanın genelinde yaşanan ekonomik bir krizin dolaylı ya da doğrudan yatırımları ve yatırımcıları etkilediği görülmektedir. Ev sahibi ülkenin ve yatırımcının kendi yararları neticesinde küreselleşme ve dünyada gerçekleşen gelişmeleri takip etmeleri doğrudan yabancı yatırımların şeklini belirlemektedir. Yine bunun sonucunda yatırımlar ve tasarruflar en doğru şekilde küresel manada gerçekleşecektir (Cunda, 2019).

1.2. İstihdam

İşgücü istihdamı, ekonomik sistemin işleyişinde emeğin büyük önemi olduğu için, ekonomi politikasında belirleyici bir öneme sahiptir ve bu nedenle istihdam geniş bir ekonomik sorun olarak inceleme alanıdır (Stigler, 1947). İstihdam edilenler, “belirli bir süre boyunca ücretli veya serbest meslekte çalışan, belirli bir yaşın üzerinde olan kişiler” olarak tanımlanmaktadır (OECD, 2024). İstihdam kavramı, işgücü, çalışma, istihdam edilebilirlik, çalışan, iş, kariyer gibi kavramlar ile benzer anlamda kullanılmakta ve karıştırılmaktadır (Schoukens ve Barrio, 2017; Bayraktaroğlu, 2017; Gammarano, 2019). Uluslararası Çalışma Örgütü (ILO, 2023) istihdamı, “ücret ve kar karşılığında mal üretmeye veya hizmet sağlamaya yönelik herhangi bir faaliyet” olarak tanımlamakta ve “çalışma” kavramından ayırtmaktadır. ILO’nun çalışma kavramlarına ilişkin ayrımı aşağıdaki şekilde gösterilmiştir.

Tablo 1

Çalışma Biçimleri ve Ulusal Hesaplar Sistemi 2008

Hedeflenen Üretim Yeri	Nihai Kendi kullanımı için		Başkalarının kullanımı için			
	Kendi hesabına üretim		İstihdam (ücret veya kar için çalışma)	Ücretsiz Stajyerlik	Diğer İş Faaliyetleri	Gönüllü çalışma
Çalışma Biçimleri	Hizmet üretimi	Mal Üretimi				Piyasa ve piyasa dışı üretim
			Mallar	Hizmetler		
Ulusal Hesap Sistemi 2008 ilişkisi	Ulusal Hesaplar Sistemi Dahilindeki Faaliyetler					
	Ulusal Hesaplar Sistemi Genel Üretim Sınırı İçindeki Faaliyetler					

Kaynak: ILO, 2023, s. 5.

Ekonomik kalkınma teorisi, insana daha fazla önem verilmesi gerektiğini ifade etmekte olup bu bağlamda istihdam, ülkelerin ekonomik performansının bir göstergesi olarak, çalışmak isteyen vatandaşlara iş sağlanıp sağlanmadığını ifade etmekte ve ekonomik bir sorun olarak değerlendirilmektedir (Singer, 1975; Aren, 1992). İktisat politikasının temel bakış açısına göre istihdamın, ürün ve hizmet üretiminde çalışan insan sayısının, artırılmasında öncelik ve önemli bir rol kamu sektörüne ait olsa da özel sektörün de önemli bir rol üstlendiği ifade edilebilir (Jordan, 1935). Devletler ekonomik büyümeyi ve kalkınmayı sağlayacak politikalar üretirken istihdamı temel bir gösterge olarak değerlendirmektedir (ILO, 2015). Her ne kadar istihdama yaklaşım olarak farklı bakış açıları olsa da kamu politikaları ile birlikte özel sektör işletmelerinin faaliyetleri de istihdam ile doğrudan ilişkilidir, özellikle gelişmiş ekonomilerde bu ilişki daha yüksektir (Şahin, 1987; Behar ve Mok, 2019). Özel sektör tarafından gerçekleştirilen yatırımlar istihdam üzerinde olumlu bir etkiye sahiptir (Mariotti vd., 2003; Bond ve Reenen, 2007). Bu yatırımlar bir ülke içinde olabildiği gibi yabancı bir ülkede iştirak yapılması, kamu işletmelerinin özelleştirilmesi veya özel işletmelerin satın alınması veya işletme birleşmeleri yolu ile yapılabilmektedir (Jude ve Silaghi, 2016; Radosevic vd., 2003; Rizvi ve Nishat, 2009).

1.3. DYY – İstihdam İlişkisi

Doğrudan yabancı yatırımların istihdama etkisi, yatırımın niteliği ve amacına bağlı olarak farklılık gösterir. Eğer bir yabancı şirket, ev sahibi ülkede yeni bir tesis kurma amacıyla yatırım yaparsa, bu durum genellikle yerel

işgücüne yeni istihdam olanakları sunar. Yeni tesislerin faaliyete geçirilmesiyle birlikte, yerel işsizlik oranları düşebilir ve ekonomik kalkınma için pozitif bir ivme oluşturabilmektedir (Candemir, 2009).

Öte yandan, yabancı yatırımların satın almalar yoluyla gerçekleştirilmesi durumunda, mevcut yerel işletmelerin devralınması söz konusu olur. Bu durumda, yerli yatırımcının yeni yatırımlara yönelmesi ve istihdam yaratma potansiyeli artar. Ancak, bu tür bir etki, genellikle yatırımın büyüklüğüne, sektöre ve ev sahibi ülkenin ekonomik şartlarına bağlı olarak değişiklik gösterir. Nüfus artışındaki hızlı artış, bilhassa gelişmekte olan ülkelerde işgücü piyasalarını şekillendiren önemli bir faktördür. Bu ülkelerde, genellikle geniş bir işgücü havuzu bulunmaktadır ve bu durum emeğin maliyetini düşürücü bir etki yaratır. Düşük maliyetli emek, işletmelerin üretim maliyetlerini minimize etmelerine olanak tanır ve bu da yatırımcılar için çekici bir özellik haline gelir. Gelişmiş ülkelerle kıyaslandığında, bu bölgelerde daha düşük ücretlerle nitelikli veya niteliksiz işgücü bulunabilir, bu da işletmelerin rekabet avantajı elde etmelerini sağlar. Bu nedenle, ucuz emek faktörü, gelişmekte olan ülkeleri yatırımcılar için çekici kılan bir unsurdur. Yatırımcılar, düşük işgücü maliyetleri sayesinde üretim maliyetlerini düşürerek daha rekabetçi olurlar (Lal, 1975; Candemir, 2009). DYY'nin bir başka etkisi ise talep artışına yol açmasıdır. Yatırım yapan şirketin faaliyetleriyle birlikte işgücü talebinde artış görülür, böylelikle belli bir süre sonra ücret artışlarını meydana getirir. Ancak, bu artışlar sürdürülebilir bir şekilde devam etmezse, işçilerin uzun vadeli refahını olumsuz etkiler ve istihdamda dalgalanmalara neden olur. Bu durum, işgücü piyasasındaki dengesizlikleri ve sosyal sonuçları beraberinde getirmektedir (Apergis vd., 2006).

Doğrudan yabancı sermaye girişi olacak pazar seçilirken etkili olan bir diğer etken emek maliyetidir. Sermaye sahibi yatırımcılar, genellikle emeğin maliyetinin düşük olduğu ülkeleri tercih etmektedirler. Bu eğilim, düşük emek maliyetinin, işçi ücretleri ve diğer işgücü maliyetleri açısından rekabet avantajı sağlamasına dayanmaktadır. Örneğin, Bevan ve Estrin (2004) birim emek maliyeti veya ücret ile DYY arasında negatif bir ilişki bulmuştur. Emeğin uygun maliyeti, doğrudan yabancı yatırımcılar için kar marjını artırabilir, bu da yatırımın daha rekabetçi ve kârlı hale gelmesine katkıda bulunabilir. Bu nedenle, emek maliyeti, doğrudan yabancı sermayenin uluslararası pazarlardaki yönelimlerini belirleyen önemli bir faktördür ve yatırım kararları üzerinde ciddi bir etkiye sahiptir (Bevan ve Estrin, 2004).

Wang (2002), Li ve Liu (2004) pozitif etkiyi ortaya koyan çalışma örnekleri olarak karşımıza çıkmaktadır. Wang (2002), çalışmasında kuruluş türlerine göre doğrudan yabancı yatırımları ele almıştır. 1987-1997 yılları arasında 12 Asya ülkesinin verilerini kullanmıştır. Bu araştırma, imalat sanayindeki doğrudan yabancı yatırımların ekonomik büyümeye katkılarının olumlu olduğu sonucuna varmıştır. Li ve Liu (2004) 1970-1999 dönemine ait verilerle 84 ülkeyi içeren araştırma da doğrudan yabancı yatırımların büyümeye belirgin bir etkisi olduğu tespit edilmiştir.

Adegboye ve diğerleri (2016) tarafından 1996-2015 yılları arasında 43 Afrika kıtası ülkesi verileri ile DYY'nin sanayi üretimi üzerindeki etkileri panel veri analizi aracılığıyla incelenmiştir. Çalışmada bağımlı değişken olarak sanayi katma değeri kullanılırken, bağımsız değişkenler “doğrudan yabancı yatırım net akışları, nominal GSYH, teknoloji, ticaret, yerel tasarruflar, özel sektöre verilen yerel krediler, istihdam, iş gücü ve brüt sermaye yatırımları” yer almıştır. Araştırmanın sonuçlarına göre, DYY akışlarının sanayileşme sürecine pozitif katkıda bulunduğu tespit edilmiştir.

Nwosa (2018), Nijerya'daki sanayi üretimi 1970-2016 verileri ile yaptığı araştırmasında DYY'nin etkisini zaman serisi verileri kullanmış ve bağımlı değişken olarak sanayi sektörü çıktısı, bağımsız değişkenler olarak ise “insan sermayesi, doğrudan yabancı yatırımlar, finansal gelişim, enflasyon oranı ve sermaye stoku” alınmıştır. Araştırmanın bulgularına göre, DYY'nin sanayi sektöründeki büyümeye olumlu bir etkisi olmadığı belirlenmiştir.

Satoğlu ve Gümüş (2023), 17 gelişmekte olan ülkenin 2002-2019 yılları arasında yıllık verileri kullanarak DYY ile toplam faktör verimliliği arasındaki ilişkiyi panel veri modelleri ile incelemiştir. Araştırmada bağımlı değişken toplam faktör verimliliği iken, bağımsız değişkenler “doğrudan yabancı yatırımlar, insan sermayesi, sabit sermaye yatırımları, nüfus, devlet harcamaları, GSYH deflatörü, düzenleyici kalite göstergesi ve özel sektöre verilen krediler” bulunmaktadır. Araştırmada DYY'nin toplam faktör verimliliği üzerinde küçük düzeyde negatif bir etkisi olduğu saptanmıştır.

1.4. İnsan Kaynakları Yönetimi ve İstihdam

Ekonomik bir faaliyette bulunan kurumlarda rekabet üstünlüğü elde etmenin temel faktörü insanları yönetme biçimleridir (Pfeffer, 1994). Bu nedenle İnsan Kaynakları Yönetimi stratejik bir öneme sahiptir (Boxall, 1998; Khatri, 2000; Delery ve Roumpi, 2017). İnsan kaynakları yönetimi, bir kuruluşun en değerli varlıklarının, yani

çalışan insanların, yönetimine yönelik stratejik ve tutarlı bir yaklaşım olarak tanımlanmaktadır (Armstrong, 2006). İnsan Kaynakları Yönetimi kapsamında;

- İş analizlerinin yürütülmesi (her çalışanın işinin niteliğini belirleme),
- İşgücü ihtiyaçlarının planlanması ve iş adaylarının işe alımı,
- İş adaylarının seçimi,
- Yeni çalışanların yönlendirilmesi (oryantasyonu) ve eğitilmesi,
- Ücretlerin ve maaşların yönetilmesi (çalışanların ücretlendirilmesi),
- Teşviklerin ve ödüllerin sağlanması,
- Performans değerlendirme,
- İletişim (mülakat, danışma, disiplin),
- Çalışanların eğitilmesi ve yöneticilerin geliştirilmesi,
- Çalışan ilişkilerinin ve adanmışlığın oluşturulması

faaliyetleri gerçekleştirilmektedir (Dessler, 2013). Bu faaliyetlerin nasıl gerçekleşeceği ise kurumun istihdam felsefesi ve stratejine göre şekillenmektedir (Hendry ve Pettigrew, 1986). Kurumlar çalışanlarını farklı şekillerde istihdam edebilmektedir.

Tablo 2

İstihdam Modelleri

İstihdam Türü	Açıklama
Tam Zamanlı İstihdam	Tam zamanlı çalışanlar genellikle haftada standart 35-40 saat çalışacak ve düzenli bir programa ve tutarlı bir ücrete sahip olacak şekilde işe alınır. Bu tür çalışanlara sağlık sigortası, ücretli izinler ve emeklilik planları gibi olağan iş faydaları sağlanmaktadır.
Kısmi Zamanlı İstihdam	Çalışanların tam zamanlı personele göre daha az saat çalışmasına olanak tanır ve genellikle esnek programlara sahiptir. Yarı zamanlı çalışanlar, sürekli iş akışının dışındaki talepleri karşılamak için işe alınır.
Çıraklık	İş başında öğrenmeyi örgün eğitim veya sınıf içi eğitimle birleştiren iş türlerinden birisi olup, deneyimli çalışanlar gözetiminde işin öğrenimi amaçlar. Çıraklar aynı zamanda işi çalışarak öğrenirler.
Stajyerlik	Çıraklık eğitimine çok benzeyen, ancak daha kısa süreli olan ve daha az örgün eğitim içeren bir çalışma sistemidir. Bu tür istihdam acil, kısa vadeli ihtiyaçlar için çalışana ihtiyaç duyan şirketler için uygundur.
Geçici istihdam	Geçici çalışanlar ihtiyaç duyuldukça işe alınır ve bu pozisyonlar genellikle geçici veya kısa vadeli. Değişken iş yükleri veya sezonluk talepleri olan işletmeler, personel alımında esneklik sağladığı için geçici çalışanların işe alınmasından yararlanır.
Sözleşmeli İstihdam	Çalışanların belirli bir işi içeren projeler, görevler veya dönemler için işe alınmasıdır. Sözleşmeli çalışanlar geleneksel işgücünün bir parçası olarak değil, serbest çalışanlar veya bağımsız yükleniciler olarak istihdam edilirler.
Ücretsiz Aile İşgücü İstihdamı	Özellikle tarım sektöründe, aile işletmesi içerisinde, belirli bir ücret karşılığı olmadan çalışmayı kapsamaktadır.

Kaynak: Benach, vd., 2002; Breaugh, (2013); Okafor, 2012.

İnsan Kaynakları Yönetimi, istihdam ve DYY arasındaki ilişki genel anlamda birim işgücü maliyeti bağlamında değerlendirilse de (Whitley, 2010; Wood vd., 2014) ülkelerde insan kaynağının eğitim ve uzmanlık düzeyinin, beşeri sermaye düzeyinin yüksekliği DYY kararının alınmasında etkili olmaktadır (Dorozynska ve Dorozynski, 2015). 1978'den sonra Çin tarafından yapılan ekonomik reformlar ile Çin'e yapılan DYY'ler ağırlıklı olarak işgücü maliyeti odaklı iken (Cooke, 2014), Amerika Birleşik Devletleri Kaliforniya Eyaleti'nde Silikon Vadisi bölgesine yapılan DYY'lerde uzmanlaşmış insan kaynaklarının bölgede bulunmasının etkisi bulunmaktadır (Fung ve Aminian, 2017).

2. Doğrudan Yabancı Sermaye Yatırımlar ile İstihdam İlişkisi üzerine Ekonometrik Analiz

Makalenin konusunu oluşturan istihdam ve DYY toplam büyüklük olan verilerin doğal logaritmaları alınmıştır. Sanayi üretim endeksi olan veri ise aynen alınmıştır. Birim kök analizi yapılarak serilerin bazılarının düzeyde bazılarının ise farkta durağan oldukları tespit edilmiştir. Buna bağlı olarak uygulanacak olan teste karar verilmiştir. Seriler arasındaki eşbütünlük ilişkisini incelemek amacıyla gecikmesi dağıtılmış otoregresif (ARDL) sınır testi uygulanmıştır. Bu analiz, Türkiye'deki istihdam, sanayi üretimi DYY, ekonometrik açıdan incelenmesi ve bu

değişkenler arasındaki ilişkilerin anlaşılması için önemli bir temel oluşturmaktadır. Analizi gerçekleştirmek için E-views 13 programı kullanılmıştır.

2.1. Araştırmanın Amacı, Modeli ve Yöntemi

Doğrudan yabancı yatırımların artması genellikle yeni iş olanaklarının yaratılmasına ve istihdamın artmasına yol açabilmektedir. Yabancı yatırımcılar genellikle yerel işgücünü kullanırken, aynı zamanda işgücüne eğitim ve beceri kazandırma konusunda da katkı sağlayabilmektedir. Bu durum, yerel çalışanların mesleki gelişimine ve işgücü verimliliğinin artmasına da olanak tanımaktadır. İşgücü bazı özellikleri nedeniyle ise DYY'leri çeken temel nedenler arasında sayılabilmektedir. Bu araştırmanın amacı, Türkiye'de istihdam ile doğrudan yabancı yatırımlar arasındaki ilişkiyi araştırmaktır.

Bu bölümde, 2011:04 – 2023:10 dönemine ait 151 gözlemden oluşan aylık verilerden yararlanılmıştır. Türkiye'deki doğrudan yabancı yatırımlar ve istihdam değişkenleri ekonometrik olarak test edilmesi gerçekleştirilmiştir. Bu çerçevede, literatürden elde edilen bilgiler doğrultusunda istihdam (IST) ve sanayi üretim endeksi (SUE) DYY girişleri değişkenler olarak tespit edilmiştir. Tüm serilerimiz Türkiye Cumhuriyet Merkez Bankası EVDS üzerinden alınmış olup aylık değerlerden oluşmaktadır.

Tablo 3

Veri Seti

Değişkenler	Kısaltması	Açıklama
Logaritması alınmış Doğrudan Yabancı Yatırımlar	LDYY	Bağımlı Değişken
Logaritması alınmış İstihdam	LIST	Bağımsız Değişken
Sanayi Üretim Endeksi	SUE	Bağımsız Değişken

Verilere ait tanımlayıcı istatistikler aşağıda tablo olarak verilmiştir.

Tablo 4

Tanımlayıcı İstatistikler

İstatistikler / Değişkenler	LDYY	LIST	SUE
Mean	6.300	10.217	110.059
Median	6.284	10.212	108.501
Maximium	8.169	10.368	165.561
Minimum	4.574	10.057	73.394
Standard Deviation	0.668	0.0745	22.163
Skewness	0.251	0.2227	0.434
Kurtosis	3.028	2.440	2.337
Jarque -Bera	1.598	3.217	7.518

2.2. Araştırmanın Bulguları

Ekonometrik analizler üç şekilde yapılmaktadır. Bunlar zaman serileri, kesit serileri ve hem zaman hem kesit serilerini bünyesinde bulunduran panel veri yöntemleridir (Gujarati, 2004). Zaman serilerindeki durağanlık, analizlerin doğruluğunu etkileyen önemli bir sorundur. Her bir verinin önceki değerlerinden etkilenmesi, analiz sonuçlarının sapmalı olmasına neden olmaktadır. Bu sorunu çözmek amacıyla birim kök testleri geliştirilmiştir ve bunlardan biri olan Augmented Dickey-Fuller (ADF) testi oldukça yaygın kullanılan bir yöntemdir.

Tablo 5

ADF Birim Kök Testi Sonuçları

Değişkenler	Düzye Değerleri		1. Farkları	
	ADF Test İstatistiği	Mac Kinnon %1 ve %5 Anlamlılıktaki Kritik Değeri	ADF Test İstatistiği	Mac Kinnon %1 ve %5 Anlamlılıktaki Kritik Değeri
LDYY	-10.372 *	-3.474/ -2.880		
LIST	-2.284**	-3.474/ -2.880	-10.746*	-3.475/ -2.881
SUE	0.139**	-3.478/ -2.882433	-5.572*	-3.478/ -2.882

Not 1: Kritik Değerler Mc. Kinnon (1996) ya göre bakılmıştır.

Not 2: * Durağan, ** Durağan Olmayan.

Yukarıdaki tabloda ADF birim kök test sonuçlarına göre, modelde LDYY %5 anlamlılık düzeyinde durağan olarak çıkmıştır. Buna karşın LIST ve SUE düzeyde durağan değildir. Değişkenlerin 1. farkları alındığında ise LIST ve SUE değişkenler %5 düzeyinde durağan oldukları tespit edilmektedir.

Bu durumda değişkenlerden bir kısmı durağan bir kısmı farkta durağan olduğu için ekonometrik modelin tahmini amacıyla ARDL testi yapılmıştır.

2.2.1. ARDL Yöntemi

Değişkenlerin aralarındaki uzun dönemli ilişkinin tespit edilmesi için eşbütünleşme testleri yapılmaktadır. Eşbütünleşme testleri genel olarak değişkenlerin aynı dereceden bütünleşik olması koşuluyla test edilir. Eşbütünleşme testleri için bu durum bir şarttır. Ancak Pesaran farklı dereceden bütünleşik değişkenler arasındaki ilişkinin değerlendirilmesine olanak tanıyan ARDL yaklaşımını ortaya atmışlardır (Bahmani-Oskooee ve Raymond, 2002). Daha sonra eş bütünleşme analizlerinin kullanımı için sıklıkla başvuru alan ve Pesaran (1997), Pesaran ve Shin (1999) ve Pesaran ve diğerleri (2001) tarafından geliştirilen ARDL yaklaşımı en küçük kareler metoduna dayanır ve klasik eşbütünleşme analizlerinin tersine ARDL analizinde önceden bir birim kök testi uygulanmasına ihtiyaç yoktur. Bunun sebebi ise değişkenlerin I(1) ve I(0) gibi sınıflandırılması gerekmemektedir (Sharifi-Renani, 2008). Modelin en önemli pozitif yönü değişkenler I(1) ya da I(0) olsa da eşbütünleşme testi uygulanabilmesi ve analizin sonunda uyumlu sonuçlar elde edilebilmesidir (Pesaran ve Pesaran, 1997). Ancak bu modelin anlamlı sonuç vermediği önemli bir durumda, değişkenlerin 2. dereceden ve daha büyük dereceden bütünleşik olmasıdır. Başka bir pozitif yönü ise küçük denklemlerde de anlamlı sonuçlar vermesidir (Çağlayan, 2006).

ARDL eşbütünleşme metodunda izlenecek sınır testi denklemi şu şekildedir:

$$\Delta Y_t = \Psi_0 + \sum_{i=1}^m \Psi_{1i} \Delta Y_{t-i} + \sum_{i=0}^m \Psi_{2i} \Delta Y_{1t-i} + \dots + \sum_{i=0}^m \Psi_{ki} \Delta Y_{kt-i} + \xi_1 Y_{t-1} + \xi_2 X_{1t-1} + \xi_k X_{kt-1} + u_t \quad (1)$$

Modelde, bağımlı değişkenin farkları kullanılırken açıklayıcı değişkenler iki kategoriye ayrılmıştır. İlk kategoride, bağımlı değişken de dahil olmak üzere açıklayıcı değişkenlerin farkları ve bu farkların zaman gecikmeleri dikkate alınır. Bu kategoride, yalnızca bağımlı değişkenin farkı birinci gecikme ile başlar, diğer değişkenler ise başlangıçta sıfır dereceli gecikme ile ele alınır. İkinci kategori, tüm açıklayıcı değişkenlerin birinci dereceden gecikmelerini içerir. Modelin uygun gecikme süresini belirlemek ve modelde eşbütünleşme olup olmadığını tespit etmek için öncelikle bilgi kriterlerine (Akaike ve Schwarz) başvurulur. Uygun gecikme uzunluğu belirlendikten sonra model en küçük kareler yöntemi ile ortaya çıkarılmaya çalışılır. Daha sonra ARDL modelinden eşbütünleşmenin varlığının sınanması için şu hipotez test edilir:

$$H_0: \xi_1 = \xi_2 = \dots = \xi_k = 0 \text{ (Eş Bütünleşme Yoktur.)}$$

$$H_1: \xi_1 \neq \xi_2 \neq \dots \neq \xi_k \neq 0 \text{ (Eş Bütünleşme Vardır.)}$$

Wald testi kullanılarak bir F istatistiği hesaplanarak, bu istatistik Pesaran ve diğerlerinin 2001 yılında yaptıkları çalışmalarda asimtotik olarak elde edilen anlamlılık seviyeleriyle kıyaslanır. Eğer elde edilen F istatistiği, belirlenen alt sınırın altında ise, boş hipotez kabul edilecek ve değişkenler arasında eşbütünleşme olmadığı sonucuna varılacaktır. F istatistiği belirlenen üst sınırın üzerindeyse, boş hipotez reddedilecek ve değişkenler arasında eşbütünleşme olduğu kabul edilecektir. Üçüncü bir durum olarak, F istatistiği belirlenen alt ve üst sınırlar arasında kalırsa, F istatistiği kararsızlık bölgesinde kalmış olur ve değişkenler arasında eşbütünleşme olup olmadığı konusunda kesin bir değerlendirme yapılamaz. Kararsızlık durumunda, eşbütünleşmenin varlığı için hata terimi kullanılır (Banerjee vd., 1998).

Analiz edilen test sonuçları eşbütünleşme ilişkisinin oluştuğunu gösterirse, ilk etapta sınır testi için kullanılan modelin tanıtılabilir. Daha sonraki aşamada değişkenler arasındaki ilişkiler belirtilir. Bu amaçla ilk olarak uzun dönem ilişkisini inceleyen ARDL modeli şu şekildedir:

$$Y_t = \Psi_0 + \sum_{i=1}^m \Psi_{1i} \Delta Y_{t-i} + \sum_{i=0}^n \Psi_{2i} \Delta Y_{1t-i} + \dots + \sum_{i=0}^r \Psi_{ki} \Delta Y_{kt-i} + u_t \quad (2)$$

Uzun dönem katsayıları daha sonra, bağımlı değişkenin bir önceki değerinin negatif işaretli katsayısına, bağımsız değişkenlerin sınır testi denklemindeki katsayılarının bölünmesiyle hesaplanır (Şimşek ve Kadılar, 2004). Uzun dönemli ilişki belirlendikten sonra, kısa dönemli ilişkilerin tespiti amacıyla aşağıdaki model önerilir:

$$\Delta Y_t = \Psi_0 + \sum_{i=1}^m \Psi_{1i} \Delta Y_{t-i} + \sum_{i=0}^n \Psi_{2i} \Delta Y_{1t-i} + \dots + \sum_{i=0}^r \Psi_{ki} \Delta Y_{kt-i} + \mu \text{ecm}_{t-1} + u_t \quad (3)$$

Bu model, birinci denklemden farklı olarak hata düzeltme terimi içermektedir. Bu terim, uzun dönem ilişki modelinin kalıntılarının bir önceki değerinden oluşur ve kısa dönemdeki dengesizliklerin uzun dönemde ne ölçüde düzeltilmekte olduğunu belirten bir katsayıya sahiptir. Bu katsayının negatif ve anlamlı olması beklenmektedir.

Modeli uygulayabilmek için öncelikle gecikme uzunluğunun belirlenmesi gerekmektedir. Bu amaçla değişkenler ile VAR analizi yapılarak gecikme uzunluğu altı (6) olduğu belirlenmiştir. ARDL testi yapılırken bu gecikme uzunluğu göz önüne alınmıştır.

Model için uygulanan denklemler;

ARDL LDYY LIST SUE

Model Tahmin Denklemi: $LDYY = C(1)*LDYY(-1) + C(2)*LIST + C(3)*SUE + C(4)$ (4)

Katsayılar: $LDYY = 0.102820370922*LDYY(-1) - 3.23724512779*LIST + 0.00396396114915*SUE + 38.2936723059$ (5)

Eşbütünleşme Denklemi: $EC = LDYY(-1) - (-3.608246*LIST + 0.004418*SUE + 42.682280)$ (6)

Tablo 6'da ARDL testinin uygulanabilmesi için gerekli olan F istatistiği sonuçları yer almaktadır. "H₀: Değişkenler arasında eşbütünleşme ilişkisi mevcut değildir." İfadesinde boş hipotezin kabulü veya reddi; F istatistik sonucuna göre değerlendirilmektedir. Değer kritik değerlerden büyükse H₀ reddedilir veya kritik değerlerden küçükse H₀ kabul edilmektedir (Ayten, 2021).

Tablo 6

F İstatistiği Sonuçları (Bounds Test)

Model	K	F İstatistik	Aralık	Alt Sınır	Üst Sınır
ARDL (1,0,0)	2	30.668474	%10	2.630	3.350
			%5	3.100	3.870
			%1	4.130	5.000

F istatistik değerinin 30.668474 olarak tespit edilmiştir. Bu değer I=1 büyük olması ve F istatistik değerinin kritik değerlerden büyük olması nedeniyle H₀ hipotezi reddedilmiş dolayısıyla değişkenler arasında bir eşbütünleşme ilişkisinin varlığı tespit edilmiş ve uzun dönem ilişkisi bulunmaktadır.

Tablo 7

ARDL (1,0,0) Modeli Tahmin Sonuçları ve Uzun Dönem Katsayıları

Değişkenler	Katsayı	Stand. Hata	T İstatistik	P Değeri
LDYY(-1)	0.102820	0.085506	1.202490	0.2311
LIST	-3.237245	1.496169	-2.163690	0.0321
SUE	0.003964	0.005174	0.766087	0.4449
C	38.29367	14.76822	2.592978	0.0105
Uzun Dönem Katsayıları				
LIST	-3.608246	1.729109	-2.086766	0.0386
SUE	0.004418	0.005888	0.750370	0.4542

Tabloya göre bağımlı değişken LDYY'nin bir gecikmesi modele dahil edilmiştir. Bağımsız değişkenler LIST ve SUE'nin ise kendileri ve bir gecikmeli durumları modele dahil edilmiştir. Bağımlı değişkenin kendisi regresyona dahil edilmemektedir. Uzun dönemde istihdam değişkeni negatif katsayı (-3,60) olduğu görülmekte ve DYY ile ters orantılı hareket etmektedir. SUE katsayısı pozitif ancak oldukça düşük bir etki (0,0044) oluşturmaktadır. Uzun dönem katsayılar istatistiksel olarak %1 düzeyde anlamlı bulunmamaktadır.

2.2.2. Tanımlama Testi Sonuçları

Parametre istikrarı için bir takım tanı testleri yapılmaktadır. Model kurgusunu doğrulamak açısından yapılan bu testlerde genellikle otokorelasyon sorunu sınanır, değişen varyans sorunu, normallik varsayımı, model kurma hatası, hata düzeltme katsayıları ve yapısal kırılma sorunu olup olmadığı incelenmektedir.

LM testi, otokorelasyonu tespit etmek için yapılan kırılmaya izin veren analizdir.

Tablo 8

Breusch-Godfrey Serial Correlation LM Otokorelasyon Testi

F-statistic	0.673937	Prob. F(2,144)	0.5113
Obs*R-squared	1.391016	Prob. Chi-Square(2)	0.4988

LM testi otokorelasyonun varlığını tespit etmek için analiz edilmektedir. Olasılık ki-kare =0.4988 olarak test edilmiştir. 0.05'den büyük olduğu için otokorelasyon olmadığı şeklinde değerlendirilmiştir.

Tablo 9

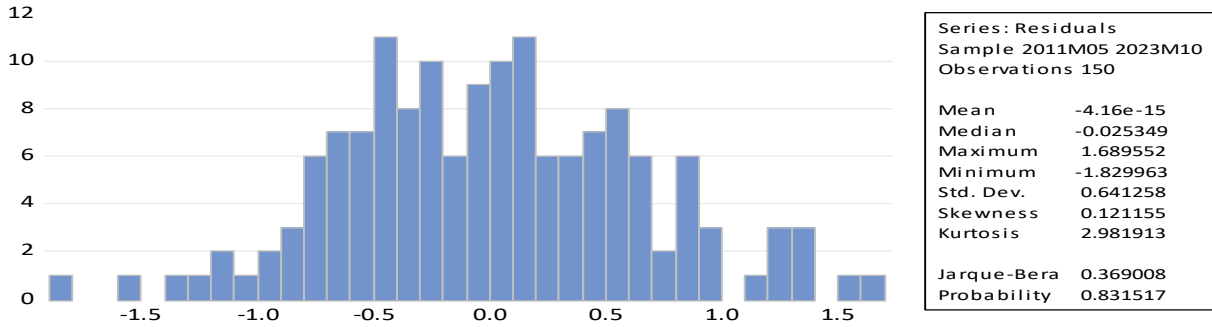
Heteroskedasticity Test: Breusch-Pagan-Godfrey Değişen Varyans Testi

F-statistic	1.741018	Prob. F(3,146)	0.1612
Obs*R-squared	5.180812	Prob. Chi-Square(3)	0.1590
Scaled explained SS	4.863799	Prob. Chi-Square(3)	0.1820

Test istatistiği 1.741018, olasılık değeri ise 0.1590 olarak tespit edilmiştir. Test sonucumuz 0.05'den büyük olduğu için değişen varyans sorunu yoktur. Sabit varyanslıdır şeklinde değerlendirilmektedir.

Grafik 1

Histogram Normality Test (Normallik Dağılımı)



Normallik varsayımı için olasılık değerinin 0.01 ve 0.05'ten büyük olması beklenir. Modelimizde Jarque-Bera normallik değeri 0.369008 ve olasılık değeri 0,831517 olarak tespit edilmiştir. Normallik varsayımını sağladığı değerlendirilmektedir.

Tablo 9

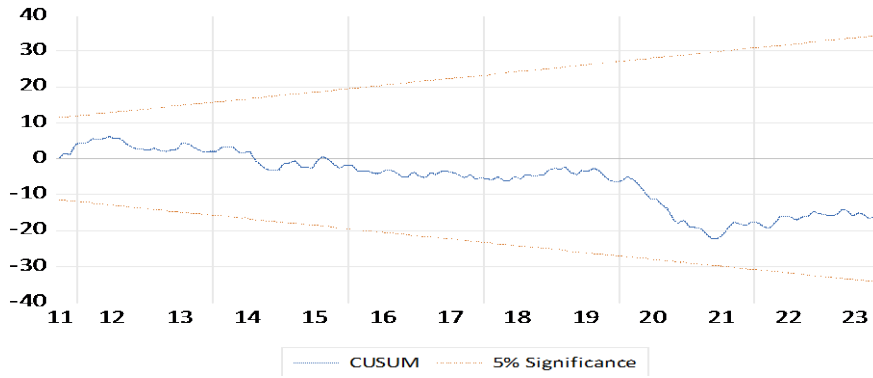
Ramsey Reset Testi

	Değer	DF	P Değeri
T-İstatistik	1.027364	145	0.3060
F-İstatistik	1.055477	(1, 145)	0.3060
Likelihood Ratio	1.087918	1	0.2969

Model kurma hatasını test ettiğimiz Ramsey Reset testimizde, F istatistik olasılık değeri 0.3060 olarak tespit edilmiştir. 0.05'ten büyük olduğu için modelimizde herhangi bir model kurma hatası olmadığı şeklinde değerlendirilmiştir.

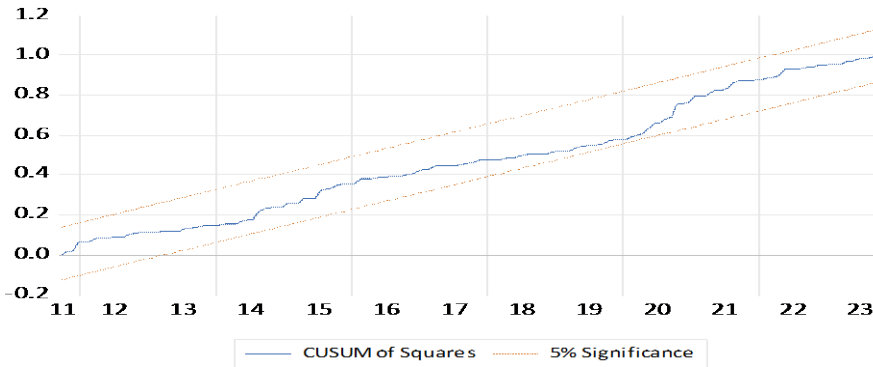
Grafik 2

CUSUM Grafiği



Grafik 3

CUSUM-SQ Grafiği



Yukarıdaki grafiklerde CUSUM ve CUSUM-SQ test grafikleri sonuçları sunulmuştur. CUSUM grafikleri modeldeki herhangi yapısal kırılmaların varlığını tespit etmek için analiz edilir. ARDL (1,0,0) modelinde değişkenlere ilişkin olarak yapısal kırılmaların mevcut olmadığı tespit edilmiştir.

Seriler uzun dönemli bir ilişki içinde olsa da bazen kısa dönemde sapmalar da meydana gelebilmektedir. Kısa dönemde ortaya çıkan sapmaların hata düzeltme modeli ile ne kadar zamanda düzeleceği belirtilmektedir. Bu durumda hata düzeltme modeli katsayısının anlamlı olması ve negatif olması kısa dönemde meydana gelen sapmaların uzun dönemde dengeye yöneleceği şeklinde ifade edilmektedir (Ayten, 2021). Tablo 10'da ARDL (1,0,0) modeli hata düzeltme istatistikleri verilmiştir.

Tablo 10

Kısa Dönem Analizi (Hata Düzeltme Modeli Katsayıları)

Değişken	Katsayı	Stand. Hata	T İstatistik	P Değeri
LDYY(-1)*	-0.897180	0.085506	-10.49257	0.0000
LIST**	-3.237245	1.496169	-2.163690	0.0321
C	0.003964	0.005174	0.766087	0.4449
LDYY(-1)*	38.29367	14.76822	2.592978	0.0105
COINTEQ*	-0.897180	0.080184	-11.18904	0.0000

* p-değerleri t-sınır dağılımıyla uyumsuzdur.

Hata düzeltme modeli katsayısının işaretinin negatif olması, 1'den küçük olması ve olasılık değerinin ise 0 olması anlamlı olduğu şeklinde değerlendirilmektedir. Modelimizde -0.8971808 anlamlı olduğu olarak test edilmiştir. Bu yüzden değişkenler arasında kısa dönemde meydana gelen bir sapmanın bir sonraki dönemde (1/0.89) 1,11 dönem sonra düzelterek uzun dönem dengesine yaklaşarak fark kapanacaktır.

Değişkenlerin farklı alınmış değerleri ile kısıtsız hata düzeltme modeli uygulanarak Wald testi ile değişkenlerin katsayılarının sıfıra eşit olup olmadığına bakılmaktadır. Wald testi sonucunda elde edilen F test sonucu olan 4.5209

değeri Pesaran-Shin-Smith kritik değerleri ile karşılaştırılır. F değeri kritik değerlerin üzerinde oluşu için eşbütünleşme olduğu sonucuna varılmıştır.

3. Tartışma

Bu çalışmada doğrudan yabancı yatırımlar, istihdam ve sanayi üretim endeksi ilişkileri incelenmiştir. 2011:04 – 2023:10 dönemine ait 151 gözlemden oluşan aylık verilerden yararlanılmıştır. Bu bilgiler ışığında öncelikle ADF birim kök testi ile modeldeki değişkenlerin durağanlığı test edilmiştir. ADF birim kök testinde en geç birinci farkta durağanlaşan değişkenlerimiz için ARDL sınır testi uygulanmıştır. Yapılan testler neticesinde, doğrudan yabancı yatırım girişlerinin istihdam ve sanayi üretim endeksi ile ilişkisi anlamlı olduğu tespit edilmiştir. Modelimizde otokorelasyon testi sonucumuz olasılık ki-kare= 0.4788 olarak test edilmiştir. 0.05’den büyük olduğu için otokorelasyon olmadığı şeklinde değerlendirilmiştir. Hata düzeltme terimlerinin katsayı işaretinin negatif olması, 1’den küçük olması olasılık değerinin ise 0 olması istenir. Modelimizde -0.8971808 anlamlı olduğu olarak tespit edilerek, değişkenler arasında uzun dönemde gelen bir sapmanın 1.11 dönem sonra tekrar birbirine yaklaşarak farkı kapattığı tespit edilmiştir. Yine model kurma hatasını test ettiğimiz Ramsey Reset testimizde, F istatistik olasılık değerimiz 0.3060 olarak tespit edilmiştir. Bu sonuç model kurma hatası olmadığı şeklinde değerlendirilmiştir. Son olarak CUSUM ve CUSUM-SQ Grafiği gözlemlenerek modelde yapısal kırılmalar test edilmektedir. Modelimiz sonucunda yapısal kırılmaların olmadığı tespit edilmiştir.

Doğrudan yabancı yatırımların istihdam ile ilişkilerini araştıran çalışmaların sonuçları, kesin bir görüş birliğine ulaşmamıştır. Bazı çalışmalar, doğrudan yabancı yatırımların istihdamı olumlu yönde etkilediğini savunurken, diğerleri ise bu etkinin anlamlı olmadığını öne sürmektedir. Bazı çalışmalar ise istihdamın doğrudan yabancı yatırımlar üzerinde olumlu etkisi olduğu yönünde sonuçlar açıklanmıştır. Genel olarak, teorik ve ampirik araştırmalar, doğrudan yabancı yatırımlar ile istihdam arasında pozitif bir ilişki olduğunu desteklemektedir. Ancak, örneklemin büyüklüğü ve istihdam yapısına bağlı olarak sonuçlar değişebilir. Bu nedenle, istihdam ve doğrudan yabancı yatırımlar arasındaki ilişkilerin daha iyi anlamak için daha fazla araştırmaya ihtiyaç duyulmaktadır. Bu anlamda DYY ve istihdam ilişkisini inceleyen bazı çalışmalar şu şekildedir:

Jayaraman ve Singh (2006), Fiji örneklem verisi ile ARDL ekonometrik analiz yöntemini kullanarak arasındaki ilişkiyi incelemiştir. Araştırma sonucunda istihdamın DYY’den anlamlı ve olumlu yönde etkilendiği tespit edilmiştir.

Blomström vd. (1997), ABD ve İsveç örneklem verisi ile EKK istatistiki analiz yöntemini kullanarak arasındaki ilişkiyi incelemiştir. Yapılan araştırma sonucunda; Ana ülkesi ABD olan DYY’lerin yatırım yaptıkları ülkelerde istihdamı artırdığı tespit edilmiştir. Benzer şekilde İsveç kökenli DYY’lerde çoğunlukla gelişmiş ülkelerde yatırım yaptığı ve DYY yapılan ülkelerde nitelikli istihdamı arttırdığı sonucu tespit edilmiştir.

Pinn vd. (2011), Malezya örneklem verisi ile ARDL ekonometrik analiz yöntemini kullanarak arasındaki ilişkiyi incelemiştir. Yapılan araştırma sonucunda elde ettiği bulgular, istihdam ile DYY arasında uzun dönemde ilişki olmadığı fakat kısa dönemde DYY’den istihdama doğru bir nedensellik ilişkisi olduğu şeklindedir.

Osabohien vd. (2020), Nijerya örneklem verisi kullanarak Düzenlenmiş En Küçük Kareler Yöntemi (FMOLS) ile araştırma yapılmış, yapılan araştırma sonucunda Nijerya’da DYY girişlerinde %1 oranında bir artışın istihdamı %97 oranında artırdığı tespit edilmiştir.

Uğur ve Çetin (2022), G-20 üyesi ülkeleri örneklem verisi kullanarak panel eşbütünleşme analizi ile incelemiştir. Yapılan analiz sonucunda, 15 G-20 ülkesi için doğrudan yatırım girişlerindeki %10’luk bir artışın istihdamı %0.07 azalttığı sonucuna ulaşılmıştır.

Sanayi üretiminin artışı bir ülkenin ekonomik kalkınmasını hızlandırarak doğrudan yabancı yatırımları çekme potansiyelini artırmaktadır. Sanayi sektöründeki büyüme ve yeni fabrikaların kurulması, üretim kapasitesini genişleterek istihdamı artırmakta ve ekonominin çeşitlenmesine katkı da bulunmaktadır. Bu durum, bir ülkenin rekabet avantajını artırarak uluslararası arenada daha etkili bir konuma gelmesine olanak tanımaktadır. Sanayi üretimindeki artış, bir ülkenin endüstriyel altyapısını güçlendirmekte ve böylelikle doğrudan yabancı yatırımcıların ilgisini çekmektedir.

Sanayi sektöründeki çeşitlilik ve teknolojik gelişmeler, doğrudan yabancı yatırımların artmasında önemli bir etkidir. Bu sektördeki geniş bir ürün yelpazesi, bir ülkenin pazar çekiciliğini artırır ve farklı sektörlerde yatırım yapmaya teşvik eder. Özellikle, çeşitlenmiş sanayi ürünleri sunan bir ülke, yatırımcılar için daha cazip bir hedef haline gelir. Ayrıca, sanayi sektöründeki olumlu gelişmeler, yatırımcıların daha verimli ve yenilikçi üretim süreçlerine katılma potansiyelini artırır. Bu durum, yabancı yatırımcıların uzmanlık ve teknik bilgi arayışında

oldukları bir ülkeyi tercih etmelerine yol açabilir. Özellikle, teknolojik olarak gelişmiş ve çeşitli endüstrilere ev sahipliği yapan ülkeler, yabancı yatırımcıları çekme konusunda avantajlı konumdadır. Bu şekilde, sanayi üretimindeki çeşitlilik, doğrudan yabancı yatırımları çekmede anlamlı ve olumlu katkılarda bulunarak ekonomik büyümeyi destekler. Bu yatırımlar, yerel işgücüne yeni iş olanakları sağlayarak istihdamı artırır ve teknolojik transferin yanı sıra yerel endüstrinin rekabet gücünü de artırabilmektedir.

Sonuç

Doğrudan yabancı yatırımlar, küreselleşme süreciyle birlikte II. Dünya Savaşı sonrasında dünya ekonomisinde önemli bir yere sahip olmuştur. Bu artan ilgi, ekonomi de yeni teoriler geliştirilmesine yol açmıştır. Bu teorik yaklaşımlar, doğrudan yabancı yatırımların motivasyonunu, etkilerini ve sonuçlarını anlamak için önemli bir çerçeve sağlar. İncelendiğinde, her bir teorinin kendine özgü güçlü ve zayıf yönleri olduğu gözlemlenir. Bu teoriler, örneğin, uluslararası işletme, ekonomik kalkınma veya uluslararası politika gibi farklı disiplinlerden ve bakış açılarından gelir ve farklı vurgular yapar. Ancak, bu teorik yaklaşımların, küresel ekonomideki doğrudan yabancı yatırımların anlaşılmasına dair kapsamlı bir çerçeve sunması ve araştırmacılara analiz için önemli bir araç sağlaması açısından önemli bir katkı sağladığı kabul edilir.

Doğrudan yabancı yatırımlar, bir ülkenin ekonomisine çeşitli yollarla olumlu etkilerde bulunur. Öncelikle, bu yatırımların işgücüne olan etkisi büyüktür. Yabancı yatırımcılar genellikle yerel işgücünü eğitime ve geliştirme konusunda kaynak sağlarlar, bu da işgücü kalitesinin artmasına ve işgücü verimliliğinin yükselmesine katkı sağlar. Ayrıca, yabancı yatırımlar istihdam düzeyini artırır çünkü yeni iş olanakları yaratır. Bununla birlikte, yabancı yatırımlar teknolojik transferi teşvik eder ve yerel teknolojik altyapının güçlenmesine katkı sağlar. Bu durum, ülkenin rekabet gücünü artırır ve daha çeşitli ve kaliteli ürünlerin üretilmesine imkan tanır. Son olarak, yabancı yatırımlar sermaye stokuna doğrudan katkıda bulunur, bu da ekonomik büyümeyi teşvik eder. Bu etkiler, yönetim becerilerinin gelişmesi ve uluslararası işbirliği olanaklarının artması gibi faktörlerle birleşerek, doğrudan yabancı yatırımların ülkeler için önemli bir çekim merkezi haline gelmesini sağlar.

Doğrudan yabancı yatırımlar, uzun vadeli bir perspektifle ekonomik kalkınma ve büyümeyi destekleyen önemli bir araç olarak kabul edilir. Gelişmiş ülkeler için, bu yatırımların çekilmesi, yeni üretim yöntemlerine erişim ve kendi üretim süreçlerinde bu teknolojileri entegre etme fırsatı sağlar. Diğer yandan, gelişmekte olan ülkeler için, yabancı yatırımların çekilmesi, teknolojik ilerleme, ekonomik büyüme, rekabet gücü artışı, yatırım artışı ve istihdam olanaklarının genişlemesi gibi önemli hedeflere ulaşmak için bir araç olarak görülür. Ancak, bu çaba sıklıkla finansal zorluklar ve sermaye birikiminin yetersizliği gibi engellerle karşılaşabilir. Bununla birlikte, yabancı yatırımların getirdiği kazanımlar, yerel işletmelerin uluslararası rekabet güçlerini artırma ve küresel piyasalarda daha etkin konumlanma potansiyelini de beraberinde getirir. İstihdam açısından ise, doğrudan yabancı yatırımlar yeni iş fırsatları yaratırken, yerel işgücüne daha fazla eğitim ve gelişim imkanı sunar, böylece işgücü verimliliğinin artmasına ve istihdamın artmasına katkıda bulunur. Sonuç olarak, doğrudan yabancı yatırımlar, ekonomik büyümeyi ve kalkınmayı destekleyerek ev sahibi ülkeler için çeşitli önemli fonksiyonları yerine getirir.

Yabancı yatırımların istihdama yönelik etkileri, yatırım yapılan sektörlerin özelliklerine ve yatırım türlerine bağlı olarak çeşitlilik göstermektedir. Örneğin, imalat sektöründe yapılan yabancı yatırımlar genellikle üretim tesislerinin kurulması veya genişletilmesi şeklinde olabilir. Bu durumda, yeni iş olanakları yaratılabilir ve bölgedeki işgücü talebi artabilir. Benzer şekilde, hizmet sektöründe yapılan yatırımlar daha çok teknoloji odaklı veya finansal hizmetler gibi nitelikli iş gücü gerektiren alanlarda olabilir. Bu durumda, nitelikli iş gücüne olan talep artabilir ve yerel işgücüne eğitim ve gelişim fırsatları sunulabilir. Ancak, yabancı yatırımların istihdama etkisi sadece işgücü yaratma açısından değil, aynı zamanda işgücü piyasasının yapısal değişimine de katkıda bulunabilir. Örneğin, teknolojik yeniliklerin ve otomasyonun artmasıyla birlikte bazı işlerin kaybolması veya iş gereksinimlerinin değişmesi gibi faktörler, yabancı yatırımların istihdam üzerindeki etkilerini şekillendirebilir. Bu nedenle, yabancı yatırımların istihdama yönelik etkilerini anlamak ve değerlendirmek için sektörel ve yerel koşulların dikkate alınması önemlidir. Sektörlerdeki yabancı yatırımların ve bu yatırımların istihdama olan katkısının incelenmesi, teknoloji ve sermaye yoğunluğu ile emek yoğunluğu arasında önemli farklılıklar olduğunu ortaya koymaktadır. Genel olarak, teknoloji ve sermaye ağırlıklı yabancı yatırımların istihdama olan katkısı, emek yoğun sektörlerle kıyasla daha fazla olabilir. Çünkü teknoloji ve sermaye yoğun yatırımlar, verimliliği artırıcı teknolojik yenilikler getirebilir ve üretim süreçlerini daha verimli hale getirebilir. Bu durumda, daha az iş gücüne ihtiyaç duyulabilir ancak işçilerin nitelikleri ve becerileri daha değerli hale gelebilir. Ayrıca, teknoloji ve sermaye yoğun yatırımlar genellikle yüksek katma değerli işler ve daha iyi ücretli pozisyonlar yaratabilir, bu da istihdamın kalitesini artırabilir. Bu nedenle, sektörler arasındaki yabancı yatırımların istihdama olan katkısının değerlendirilmesinde teknoloji ve sermaye yoğunluğunun önemi büyüktür (Sımmaz, 2012).

Doğrudan yabancı yatırımların artması, istihdam ve insan kaynakları açısından önemli etkiler doğurur. Bu artış, yerel işgücüne yeni iş fırsatları sunarak istihdamın genişlemesine ve işsizlik oranlarının düşmesine katkı sağlar. Yabancı yatırımların çekilmesiyle birlikte, işletmeler genellikle yerel işgücünü eğitime ve geliştirme konusunda yatırım yaparlar, bu da işgücü kalitesinin artmasına ve işgücü verimliliğinin yükselmesine olanak tanır. Ayrıca, yabancı yatırımların artması, yerel işgücüne daha fazla istihdam fırsatı sunmanın yanı sıra, genellikle teknolojik transferi ve bilgi paylaşımını da beraberinde getirir. Bu da, yerel işgücünün beceri ve bilgi seviyesinin artmasına ve işgücü potansiyelinin gelişmesine katkıda bulunur.

Sonuç olarak, doğrudan yabancı yatırımların artışı, istihdam bakımından daha fazla fırsat sunmanın yanı sıra, yerel işgücünün yeteneklerini geliştirme ve işgücü verimliliğini artırma potansiyeline sahiptir, bu da uzun vadede ekonomik büyümeyi ve kalkınmayı destekler.

Araştırma ve Yayın Etiği Beyanı	Çalışma, etik kurul onayı gerektirmemektedir.
Çıkar Çatışması	Çalışmada herhangi bir potansiyel çıkar çatışması söz konusu değildir.
Teşekkür veya Destek Beyanı	Çalışmada herhangi bir kurum ya da kuruluştan destek alınmamıştır.
Yazar Katkıları	Çalışmaya birinci yazar %50 oranında, ikinci yazar %50 oranında katkı sağlamıştır.

Kaynakça

- Adegboye, F. B., Ojo, J. A., & Ogunrinola, I. I. (2016). Foreign direct investment and industrial performance in Africa. *The Social Sciences*, 11(24), 5830-5837. <https://doi.org/10.3923/sscience.2016.5830.5837>
- Aluko, O. A., İbrahim, M., & Atagbuzia, M. O. (2021). On the causal nexus between FDI and globalization: Evidence from Africa. *The Journal of International Trade & Economic Development*, 30(2), 203-223. <https://doi.org/10.1080/09638199.2020.1823460>
- Apergis, N., Contantinos, K. P., & Tabakis, N. M. (2006). Dynamic linkages between FDI inflows and domestic investment: A panel cointegration approach. *Atlantic Economic Journal*, 34(4), 385-394. <https://doi.org/10.1007/s11293-006-9026-x>
- Aren, S. (1992). *İstihdam para ve iktisadi politika*. Savaş Yayınları.
- Armstrong, M. (2006). *Handbook of human resource management practice*. Kogan Page.
- Ayten, E. C. (2021). *Doğrudan yabancı yatırımların belirleyicilerine ilişkin ekonometrik bir analiz: Türkiye örneği*. [Yüksek Lisans Tezi]. Hacettepe Üniversitesi.
- Bahmani-Oskooee, M., & Raymond, C. W. (2002). Long-run demand for money in Hong Kong: An application of the ARDL model. *International Journal of Business and Economics*, 1(2), 147-155.
- Banerjee, A., Dolado, J., & Ricardo, M. (1998). Error-correction mechanism tests for cointegration in a single-equation framework. *Journal of Time Series Analysis*, 19(3), 267-283. <https://doi.org/10.1111/1467-9892.00091>
- Basilgan, M., & Akman, A. S. (2019). An empirical analysis on the impact of the foreign direct investments on export performance: Turkey case. *International Journal of Economics and Finance Studies*, 11(2), 89-105. <https://doi.org/10.34109/ijefs.201911206>
- Bayar, Y., & Özoğul, A. Ö. (2019). Doğrudan yabancı sermaye yatırımlarının istihdam üzerindeki etkisi: Avrupa birliği geçiş ekonomileri örneği. *Kamu-İş Dergisi*, 14(4), 21-35.
- Bayraktaroğlu, S. (2017). Yeni kariyer yaklaşımı olarak bireysel ve kurumsal istihdam edilebilirlik kapasitesinin geliştirilmesi. *Ekonomik ve Sosyal Araştırmalar Dergisi*, 4(7), 1-12.
- Behar, A., & Mok, J. (2019). Does public-sector employment fully crowd out private-sector employment?. *Review of Development Economics*, 23(4), 1891-1925. <https://doi.org/10.1111/rode.12613>

- Benach, J., Gimeno, D., & Benavides, F. G. (2002). *Types of employment and health in The European Union*. European Foundation for the Improvement of Living and Working Conditions.
- Bevan, A. A., & Estrin, S. (2004). The determinants of foreign direct investment into European transition economies. *Journal of Comparative Economics*, 32(4), 775–787. <https://doi.org/10.1016/j.jce.2004.08.006>
- Blomström, M., Fors, G., & Lipsey, R. E. (1997). Foreign direct investment and employment: Home country experience in The United States and Sweden. *NBER Working Papers*, No: 6205.
- Bond, S., & Van Reenen, J. (2007). Microeconomic models of investment and employment. *Handbook of econometrics*, 6, 4417-4498. [https://doi.org/10.1016/S1573-4412\(07\)06065-5](https://doi.org/10.1016/S1573-4412(07)06065-5)
- Boxall, P. (1998). Achieving competitive advantage through human resource strategy: Towards a theory of industry dynamics. *Human Resource Management Review*, 8(3), 265–288. [https://doi.org/10.1016/S1053-4822\(98\)90005-5](https://doi.org/10.1016/S1053-4822(98)90005-5)
- Bozdağlıoğlu, E. Y., & Özpinar, Ö. (2011). Türkiye'ye gelen doğrudan yabancı yatırımların ihracat performansına etkileri VAR yöntemi ile tahmini. *Dokuz Eylül Üniversitesi Sosyal Bilimler Enstitüsü Dergisi*, 13(3), 39-63.
- Breaugh, J. A. (2013). Employee recruitment. *Annual Review of Psychology*, 64(1), 389–416. <https://doi.org/10.1146/annurev-psych-113011-143757>
- Candemir, A. (2009). Doğrudan yabancı sermaye yatırımlarını etkileyen faktörler. *Ege Akademik Bakış*, 9(2), 659-675.
- Cooke, F.L. (2014), Chinese multinational firms in Asia and Africa: Relationships with institutional actors and patterns of HRM practices. *Human Resource Management*, 53(6), 877-896. <https://doi.org/10.1002/hrm.21612>
- Cunda, G. (2019). *Doğrudan yabancı yatırımların Türkiye'nin ihracat ürün çeşitliliği üzerine etkisi* [Doktora Tezi]. Süleyman Demirel Üniversitesi.
- Delery, J. E., & Roumpi, D. (2017). Strategic human resource management, human capital and competitive advantage: Is the field going in circles?. *Human Resource Management Journal*, 27(1), 1–21. <https://doi.org/10.1111/1748-8583.12137>
- Dessler, G. (2013). *Human resource management*. Pearson.
- Doğan, B., & Can, M. (2016). Doğrudan yabancı yatırımlar istihdamı etkiliyor mu?: Türkiye örneğinde ARDL sınır testi yaklaşımı. *Finans Politik & Ekonomik Yorumlar*, 53(614), 9-20.
- Dorozynska, A., & Dorozynski, T. (2015). Human capital and FDI in central and eastern Europe. *Managing Global Transitions*, 13(2), 151-170.
- Duce, M., & España, B. D. (2003). Definitions of foreign direct investment (FDI): A methodological note. *Banco de Espana*, 6(2), 43-49.
- Faisal, M. D. (2016). Effect of competence, leadership and organizational culture toward organization commitment and performance of civil servants on the regional office of ministry of religious affairs in the province of the west sulawesi. *Internal Communications & Organizational Behaviour eJournal*, 7(14), 1-16.
- Fung, K.C. & Aminian, N. (2017). Silicon valley, France and China: A comparative study of innovation systems and policies. *Journal of Chinese Economic and Foreign Trade Studies*, 10(3), 194-214. <https://doi.org/10.1108/JCEFTS-05-2016-0015>
- Gammarano, R., (2019). *Work and employment are not synonyms*. ILOSTAT.
- Göçer, İ., & Peker, O. (2014). Doğrudan yabancı yatırımların istihdam üzerindeki etkisi: Türkiye, Çin ve Hindistan örneğinde çoklu yapısal kırılmalı eşbütünleşme analizi. *Celal Bayar Üniversitesi İ.İ.B.F. Yönetim ve Ekonomi Dergisi*, 21(1), 107-123. <https://doi.org/10.18657/yecbu.24019>
- Göçer, İ., Bulut, Ş., & Dam, M. M. (2012). Doğrudan yabancı yatırımların Türkiye'nin ihracat performansına etkileri: ekonometrik bir analiz. *İşletme ve Ekonomi Araştırma Dergisi*, 3(2), 21- 40.
- Govil, M. (2013). Determinants of inward FDI in developing countries: Evidence from a time series data analysis. *Anvesha*, 6(4), 22-29.

- Gujarati, D. N. (2004). *Basic econometric fourth edition*. Mc Graw Hill.
- Hendry, C., & Pettigrew, A. (1986). The practice of strategic human resource management. *Personnel Review*, 15(5), 3–8. <https://doi.org/10.1108/eb055547>
- Ichniowski, C., Shaw, K. L., & Prennushi, G. (1995). The effects of human resource management practices on productivity. Working Paper 5333, Columbia University. <https://doi.org/10.3386/w5333>
- ILO (2015). *Decent work country diagnostics: Technical guidelines to draft the diagnostics report*. Geneva: ILO.
- ILO (2023, October 11-20). *Resolution to amend the 19th ICLS resolution concerning statistics of work, employment and labour underutilization*. 21st International Conference of Labour Statisticians. Geneva.
- Jayaraman, T., & Singh, B. (2006). *Impact of foreign direct investment on employment in pacific island countries: An emprical study of Fiji*. Working Paper, No.2006/32. University of the South Pacific, USPSE.
- Jordan, V. (1935). What can government do to increase employment?. *The ANNALS of the American Academy of Political and Social Science*, 178(1), 134-141.
- Jude, C., & Silaghi, M. I. (2016). Employment effects of foreign direct investment: New evidence from central and eastern european countries. *International Economics*, 145(C), 32-49. <https://doi.org/10.1016/j.inteco.2015.02.003>
- Karagöz, K. (2007). Bir sosyal politika aracı olarak istihdamın artırılmasında doğrudan yabancı yatırımların etkisi. *İstanbul Journal of Sociological Studies*, (36), 99-116.
- Khatri, N. (2000). Managing human resource for competitive advantage: A study of companies in Singapore. *The International Journal of Human Resource Management*, 11(2), 336–365. <https://doi.org/10.1080/095851900339909>
- Kurtaran, A. (2010). Doğrudan yabancı yatırım kararları ve belirleyicileri. *Atatürk Üniversitesi Sosyal Bilimler Enstitüsü Dergisi*, 10(2), 367-382.
- Lal, D. (1975). *Appraising foreign investment in developing countries*. Heinemann.
- Li, X., & Liu, X. (2004). Foreign direct investment and economic growth: An increasingly endogenous relationship. *World Development*, 33(3), 393-407. <https://doi.org/10.1016/j.worlddev.2004.11.001>
- Lipse, R. E., Feenstra, R. C., Hahn, C. H., & Hatsopoulos, G. N. (1999). The role of foreign direct investment in international capital flows. In M. Feldstein (Eds.), *International capital flows* (pp. 307-362). University of Chicago Press.
- MacDuffie, J. P. (1995). Human resource bundles and manufacturing performance: Organizational logic and flexible production systems in the world auto industry. *Industrial and Labor Relations Review*, 48(2), 197-221. <https://doi.org/10.1177/001979399504800201>
- Makas, R. (2003). İş güvencesinin muhtemel ekonomik ve sosyal etkileri. *Öneri Dergisi*, 5(19), 101-107. <https://doi.org/10.14783/maruoneri.682628>
- Malepati, V. & Gowri, C.M. (2018). Preface. In V. Malepati & C. Gowri (Eds.), *Foreign direct investments (FDIS) and opportunities for developing economies in the world market* (pp. 1-24). IGI Global. <https://doi.org/10.4018/978-1-5225-3026-8.ch001>
- Marelli, E., Resmini, L., & Signorelli, M. (2014). The effects of inward FDI on regional employment in Europe. *Romanian Journal of Regional Science*, 8(1), 1-23.
- Mariotti, S., Mutinelli, M., & Piscitello, L. (2003). Home country employment and foreign direct investment: evidence from the Italian case. *Cambridge Journal of Economics*, 27(3), 419-431. <https://doi.org/10.1093/cje/27.3.419>
- Miyamoto, K. (2003). Human capital formation and foreign direct investment in developing countries. *Organisation for Economic Co-operation and Development (OECD) Paper*, (211).
- Nwaso, P. (2018). Foreign direct investment in nigeria: Its role and importance in industrial sector growth. *Acta Universitatis Danubius. OEconomica*, 14(2), 41-52.
- OECD. (2024). *Employment outlook 2023: Artificial intelligence and the labour Market*. OECD Publishing.

- Okafor, E. E. (2012). Emerging nonstandard employment relations and implications for human resource management functions in Nigeria. *African Journal of Business Management*, 6(26), 7612-7621. <https://doi.org/10.5897/AJBM11.2731>
- Oliver, C. (1993). Organizational boundaries: Definitions, functions, and properties. *Canadian Journal of Administrative Sciences*, 10(1), 1-17. <https://doi.org/10.1111/j.1936-4490.1993.tb00010.x>
- Osabohien, R., Awolola, O., Matthew, O., & Itua, O. E. (2020). Foreign direct investment inflow and employment in Nigeria. *Investment Management and Financial Innovations*, 17(1), 77-84. [http://dx.doi.org/10.21511/imfi.17\(1\).2020.07](http://dx.doi.org/10.21511/imfi.17(1).2020.07)
- Paul, J., & Singh, G. (2017). The 45 years of foreign direct investment research: Approaches, advances and analytical areas. *The World Economy*, 40(11), 2512-2527. <https://doi.org/10.1111/twec.12502>
- Pesaran, H. M., & Pesaran, B. (1997). *Working with Microfit 4.0: Interactive econometric analysis*. Oxford University Press.
- Pesaran, M. H., & Shin, Y. (1999). An autoregressive distributed lag modelling approach to cointegration analysis. *Cambridge University Press*, 371-413. <https://doi.org/10.1017/CCOL521633230.011>
- Pesaran, M. H., Shin, Y., & Smith, R. J. (2001). Bounds testing approaches to the analysis of level relationship. *Journal of Applied Econometrics*, 16(3), 289-326. <https://doi.org/10.1002/jae.616>
- Pfeffer, J. (1994). *Competitive advantage through people: Unleashing the power of the work force*. Harvard Business School Press.
- Pinn, S. L., Kok, C. S., Kogid, M., Mulok, D., Mansur, K., & Loganathan, N. (2011). Empirical analysis of employment and foreign direct investment in Malaysia: An ARDL bounds testing approach to cointegration. *Advances in Management & Applied Economics*, 1(3), 77-91.
- Polat, C., & Avcı, R. (2015). Yoğun rekabet ortamında pazarlama stratejileri: Deterjan sektöründe bir örnek olay çalışması. *Ankara Üniversitesi SBF Dergisi*, 61(4), 203-242.
- Radosevic, S., Varblane, U., & Mickiewicz, T. (2003). Foreign direct investment and its effect on employment in Central Europe. *Transnational Corporations*, 12(1), 53-90.
- Razafimahefa, I., Hamori, S. (2007). FDI Competitiveness In: *International competitiveness in Africa. Advanced studies in theoretical and applied econometrics*, 43. Springer, https://doi.org/10.1007/3-540-68921-4_6
- Rizvi, S. Z., & Nishat, M. (2009). The impact of foreign direct investment on employment opportunities: Panel data analysis: Empirical evidence from Pakistan, India and China. *The Pakistan Development Review*, 48(4), 841- 851. <https://doi.org/10.30541/v48i4Ipp.841-851>
- Şahin, H. (1987). Türkiye'de istihdam sorununun nedenleri ve çözüm yolları. *İstanbul Üniversitesi İktisat Fakültesi Dergisi*, 43, 335-345.
- Saray, M. O. (2011). Doğrudan yabancı yatırımlar-istihdam ilişkisi: Türkiye örneği. *Maliye Dergisi*, 161(2), 381-403.
- Satoğlu, E. B., & Gümüş, O. (2023). Doğrudan yabancı yatırımlar ve toplam faktör verimliliği: Gelişmekte olan ülkeler örneği. *Optimum Journal of Economics and Management Sciences*, 10(1), 225-244.
- Schoukens, P., & Barrio, A. (2017). The changing concept of work: When does typical work become atypical? *European Labour Law Journal*, 8(4), 306-332. <https://doi.org/10.1177/2031952517743871>
- Seyidoğlu, H. (1999). *Uluslararası iktisat: Teori, politika ve uygulama*. Kurtiş Matbaa.
- Şimşek, M., & Kadılar, C. (2004). Türkiye'nin ithalat talebi fonksiyonunun sınır testi yaklaşımı ile eşbütünlüşme analizi: 1970-2002. *Doğuş Üniversitesi Dergisi*, 5(1), 27-34.
- Singer, H. W. (1975). Employment problems in developing countries. In *The strategy of international development: Essays in the economics of backwardness* (133-144). Palgrave Macmillan UK.
- Sınmaz, D. (2012). Türkiye'ye ve Çin'e yapılan doğrudan yabancı yatırımlar ve istihdama etkileri [Yüksek Lisans Tezi]. Galatasaray Üniversitesi.
- Stigler, G. J. (1947). Trends in employment. *Trends in Output and Employment*, 32-41.

- Uğur, B., & Çetin, R. (2022). Doğrudan yabancı yatırım girişlerinin istihdam üzerine etkisi: G-20 örneği. *Dumlupınar Üniversitesi Sosyal Bilimler Dergisi*, (72), 109-123. <https://doi.org/10.51290/dpusbe.1023560>
- Ulrich, D. (1997). Measuring human resources: An overview of practice and a prescription for results. *Human Resource Management: Published in Cooperation with the School of Business Administration, The University of Michigan and in alliance with the Society of Human Resources Management*, 36(3), 303-320. [https://doi.org/10.1002/\(SICI\)1099-050X\(199723\)36:3<303::AID-HRM3>3.0.CO;2-%23](https://doi.org/10.1002/(SICI)1099-050X(199723)36:3<303::AID-HRM3>3.0.CO;2-%23)
- Wang, M. (2002). Manufacturing FDI and economic growth: Evidence from Asian economies department of economics. Department of Economics, University of Oregon Mimeo.
- Whitley, R. (2010). Changing Competition Models in Market Economies, in G. Morgan, J. Campbell, C. Crouch, O.K. Pederson and R. Whitley (eds.), *The Oxford Handbook of Comparative Institutional Analysis*, Oxford University Press.
- Wood, G., Mazouz, K., Yin, S., & Cheah, J. E. T. (2014). Foreign direct investment from emerging markets to Africa: The HRM context. *Human Resource Management*, 53(1), 179-201. <https://doi.org/10.1002/hrm.21550>