

6 Şubat Kahramanmaraş Merkezli Depremler Sonrasında Gerçekleşen İç Göç Hareketlerinin Analizi

Furkan DÜZENLİ¹

ÖZET

6 Şubat Kahramanmaraş merkezli iki büyük deprem sadece 11 ili değil Türkiye'nin tamamını ilgilendiren önemli sosyal bir hadise olarak tarihteki yerini aldı. Önemli iç göç hareketlerine neden olan depremin ardından yaşananlar, afet sosyolojisinin Türkçe literatürde neden daha fazla çalışılması gerektiğini hatırlatmaktadır. Türkiye'de uluslararası düzensiz göç çalışmalarının gölgesinde kalan iç göç hareketlerinin ülke içerisinde oluşturduğu yer değişimleri tetkik edilmeye muhtaç durumdadır. Son yıllarda popülerliği artan afet sosyolojisi bağlamında iç göç hareketlerinin incelenmesi gerekliliği, makalenin kendisinden sonra yapılacak çalışmalara rehberlik edeceği gerçeğini ortaya koymaktadır. Makale, 6 Şubat Depremlerinin ardından Türkiye içerisinde yaşanan iç göç hareketlerini, afet sosyolojisi bağlamında ve sosyal politikalar ekseninde literatür taraması yöntemiyle analiz etmeyi, yayınlanan iç göç verileri ile göç literatürüne katkı sunmayı amaçlamaktadır. Çalışma sonucunda; Türkiye'de 6 Şubat Depremleri sonrasında yaşanan iç göç hareketlerinin kısa sürede geri dönüşlere sebep olduğu fakat bu süreç içerisinde toplumun belleğinde önemli kırılmalara da neden olduğu görülmektedir.

Anahtar Kelimeler: İç Göç, 6 Şubat Kahramanmaraş Depremleri, Afet Sosyoloji, Deprem Sonrası Sosyal Politikalar.

6 February Analysis Of Internal Migration Movements In The Aftermath Of The February 6 Kahramanmaraş-Centred Earthquakes

ABSTRACT

On 6 February, two major earthquakes centred in Kahramanmaraş took their place in history as an important social event that concerns not only 11 provinces but also the whole of Turkey. The aftermath of the earthquake, which caused significant internal migration movements, reminds us why the sociology of disasters should be studied more in the Turkish literature. In Turkey, the displacements caused by internal migration movements, which are overshadowed by international irregular migration studies, need to be analysed. The necessity of analysing internal migration movements in the context of disaster sociology, which has gained popularity in recent years, reveals the fact that this article will guide the studies to be carried out after it. The article aims to analyse the internal migration movements in Turkey after the 6 February Earthquakes in the context of sociology of disaster and social policies through a literature review method and to contribute to the migration literature with the published internal migration data. As a result of the study; it is seen that the internal migration movements experienced after the 6 February Earthquakes in Turkey caused returns in a short time, but also caused important fractures in the memory of the society in this process.

Keywords: Internal Migration, 6 February Kahramanmaraş Earthquakes, Sociology of Disaster, Post-Earthquake Social Policies.

¹ Öğr. Gör. Dr., Düzce Üniversitesi, Sosyoloji Bölümü, furkanduzenli@duzce.edu.tr,

GİRİŞ

Göç konusunu merkeze alan son dönem çalışmaların neredeyse hepsi “insanlık tarihi kadar eski göç olgusu” şeklinde başlamaktadır. İnsanın yeryüzüne gönderilmesinin anlatıldığı dini metinlerin de işaret ettiği gibi ilk insan Adem Peygamber yerinden edilmenin ilk şahidi ve ilk göçmen olarak ifade edilebilir. Zorunlu bir göç hareketi olarak isimlendirilen bu süreçle birlikte göç, yerinden edilme veya yer değiştirme, isimleri değişse bile, yer kürenin kaderi olmuştur.

Sebepleri, süreçleri veya sonuçları farklılık gösterse de göç hareketleri günümüz dünyasının önemi tartışılmaz bir olgudur. Göç hareketleri yalnızca nüfusun yer değiştirmesi olarak görülemez. Nüfusun yer değiştirmesi göç hareketinin bir bağlamını ifade eder. Nüfusun yer değiştirmesine sebep olan olaylardan başlayarak, sonrasında yaşanan toplumsal değişimlere kadar göç hareketi ettirici ve dönüştürücü etkilere sahiptir. Dolayısıyla “bütün medeniyetler ilkel toplulukların hicretinden doğmuştur” (Şeriati, 1993: 45), ifadesinin doğruluğu tartışma götürmez bir gerçeklik olarak ortaya çıkmaktadır. Tarihte bilinen bütün medeniyetlerin hepsinin yaşadığı değişimlerin göç hareketleri ile birlikte gerçekleştiği iddiası modern toplumun önemli oranda “göç toplumu” olduğu iddiasını da doğrulamaktadır.

Yaşanan göç hareketleri küresel siyaset ve ekonomi politikalarını da ilgilendirdiği için literatürde de popülerliğini korumaktadır. Ülke siyasi sınırları içerisinde gerçekleştirilen yer değiştirmeleri ifade eden iç göç hareketleri ise (Üner, 1972: 77) dış göç hareketlerinin gölgesinde kalmaktadır. Hem kayıt altına alma imkanları hem de etkisi dolayısıyla göç denildiğinde dış göçlerin akla gelmesi doğal bir sonuçtur, fakat son yıllarda iç göç hareketlerinin de etki alanı artmaya başlamıştır. Merkezi İsviçre’nin Cenevre şehrinde bulunan Internal Displacement Monitoring Centre (İç Göç İzleme Merkezi – IDMC) bütün yer kürede 2022 yılının sonu itibarıyla kaydedilebilen 71,1 milyon insanın ülke içerisinde yer değiştirdiğini tespit etmiştir. Aynı raporda verilen bir diğer istatistik ise bu sayının bir yıl öncesinden yüzde 20 daha az olduğudur (IDMC, 2023). Dolayısıyla bu durum nedenleri farklılaşmakla birlikte (şiddet ve karışıklıklar, deprem ve seller, iklim değişiklikleri) iç göç hareketlerini de küresel bir olgu haline getirmektedir. Nitekim Uluslararası Göç Örgütü (IOM), 2022 Dünya Göç Raporu’nda dünya genelinde 281 milyonun üzerinde uluslararası göçmenin bulunduğu ifade edilmektedir. Bu sayı, bir önceki yıla göre yüzde 3,5 son elli yılda ise 3 kat artış göstermiştir. 1990 yılında bu sayı 128 milyon olarak kaydedilmiştir (IOM, 2022).

Göç hareketlerini açıklamak için literatürde geniş bir teorik altyapı mevcuttur. Hem uluslararası hem de iç göç hareketleri için kullanılan teorilerin farklılaşması konuyu farklı çerçevelerden ele alıyor olmalarından kaynaklanmaktadır. Türkiye özelinde iç göç hareketlerine bakıldığında ise Everett Lee’nin ortaya koyduğu İtme-Çekme Teorisinin varlığı görülecektir. Türkiye’nin şehirleşme tarihine bakıldığında işsizlik ve düşük gelirin itici güçler olarak ifade edildiği, istihdam, eğitim ve daha müreffeh bir hayat isteği çekici güçler olarak sıralanmaktadır (Akgür, 1997: 42). Göç literatürünün bilinen ilk eseri olarak kabul edilen “Göç Kanunları”nda Ernst Georg Ravenstein, 1871 ve 1881

yıllarında İngiltere’de gerçekleştirilen nüfus sayımlarından yararlanarak iç göç hareketlerine yönelik bir model oluşturmuştur. Ravenstein, iç göç hareketlerinin itme ve çekme kabiliyetini şehirlerdeki hızlı ekonomik büyümenin Sanayi Devrimi’nin ardından ortaya çıkan yeni düzende gerçekleştiğini ifade etmektedir (Ravenstein, 1885: 209). Dolayısıyla gönüllü göç hareketlerinin ekonomik nedenlere bağlı olması alışıldık bir durumdur. Zorunlu göç konusunda ise çalışmanın da temelini oluşturan deprem, terör, kan davası gibi nedenler sayılmaktadır. Lee’nin teorisine katkısı ise bu noktada olmaktadır. Bir bölgede gerçekleşen arızı olaylar o bölge için itme nedeni olmakta (Lee, 1966: 52), başka bölgeler için ise çekici nedenlere dönüşmektedir. Kaynak yaşam alanı ile ilgili etkenler başlığı altında ifade ettiği arızı nedenlerin bireysel veya toplumsal olabileceğini de ifade etmektedir (Lee, 1966: 48). Nitekim Türkiye’nin iç göç hareketleri incelendiğinde toplumsal arızı olaylar bahsinde terör ve afetleri, bireysel olaylar bahsinde ise kan davası ve ekonomik şartları hatırlatmak gerekmektedir. Türkiye’de yaşanan iç göç hareketlerinin temelinde Tekeli’nin ifadesiyle (2008: 85) kırsal kesimde daha önce var olan dengenin bozulması ve yapısal dönüşümün başlaması yatmaktadır.

Çalışmanın öznesi olan deprem ise Türkiye’nin geçmişinde önemli ve travmatik bir konuma sahiptir. Deprem, bireyin hayatında biyolojik, psikolojik ve ekonomik hasarlar olarak yer almaktadır (AFAD, 2023a). 2023 yılının hemen başında 6 Şubat tarihinde yaşanan Kahramanmaraş Depremleri (Pazarcık ve Elbistan) Türkiye’nin deprem tarihinin son acı örnekleri olarak kayıtlara geçmiştir. Merkez üssü Kahramanmaraş’ın Pazarcık (Mw 7.7 – 8,6 km derinlik) ve Elbistan (Mw 7.6 – 7 km derinlik) ilçeleri olan depremler, 550 km uzunluğunda bir hat üzerinde ve toplamda 11 ili etkilemiştir (AFAD, 2023b). Kahramanmaraş’ın ardından depremlerden en çok etkilenen iller Hatay ve Adıyaman’dır ki, Hatay’da 21 Şubat tarihinde 6,4 büyüklüğünde bir başka deprem olmuş ve Hatay’ın yaşadığı yıkım artmıştır (AFAD, 2023c). Çalışmanın ilgili bölümünde detaylandırıldığı üzere yaşanan depremler ve sonrasında gerçekleşen artçı sarsıntılar bölge halkı için hayatı olumsuz yönde etkilemiş, depremlerin hemen ardından olmasa bile sonrasında ülkenin değişik bölgelerine doğru göç hareketleri görülmüştür. Çalışma bahsi geçen bu iç göç hareketlerini afet sosyolojisi bağlamında ve sosyal politika ekseninde analiz etmeyi ve değerlendirmeyi amaç edinmektedir.

Çalışma ile Türkiye’de henüz yeni çalışılmaya başlanan bir alan olan afet sosyolojisi çalışmalarına katkı sağlamak hedeflenmektedir. Ayrıca çalışma, fert fert hazır olunması gereken afetlere karşı farkındalık ve yine afetlere karşı toplumsal direnç oluşturma bağlamında okuyucusuna perspektif sunma amacı da taşımaktadır.

Birey ve Toplum Üzerindeki Etkileri Bakımından Afetlere Sosyolojik Bir Bakış

Başta deprem olmak üzere Türkiye son yıllarda yangın, sel, çölleşme ve iklim değişiklikleri benzeri birçok afet ile karşı karşıya kalmaktadır. Sosyal hayatın rutini içerisinde afetler bireyi psiko-sosyal açıdan oldukça etkilemektedir. Afetlerin ayrıca ekonomik sonuçları ise sadece afeti yaşayanları değil bütün bir ülkeyi etkisi altına almaktadır. Dolayısıyla günümüz iletişim ve ulaşım teknolojilerinin

gelişmesiyle birlikte afetler sadece yaşanan bölgede değil bütün bir ülke, hatta bütün bir yer küre sathında etkili olmaktadır. Dolayısıyla bugün dünyanın hangi bölgesine gidilirse gidilsin her bir insan “afetzed” olarak isimlendirilebilmektedir.

Günümüz insanının icat ve yeniliklerinin temelinde doğaya karşı tahakküm kurma duygusu yer almaktadır (Beck, 2011: 122). Günümüz insanı tahakküm kurmanın da ötesinde adeta doğadan intikam almak histerisiyle hareket etmektedir. İnsanın afetlere karşı duruşu aslında insanın kendisini ne şekilde konumlandığı ile yakından alakalıdır. Tarihi süreç de göz önünde bulundurularak insan doğal afetlere karşı “nasıl” sorusu yerine “neden” sorusuna cevap aramış dolayısıyla bulduğu cevaplar da afetler karşısında onu korumasız bırakmıştır (Furedi, 2007: 483). İnsanın bulduğu ilk cevap doğaldır ki Tanrıdır. Tarihsel kökeni itibariyle üç aşamanın ilki olan ve geleneksel olarak felaketlerin gerçekleşmesinin önlenemeyeceği düşüncesi ile ilahi güce atıf yapılmaktadır. İnsan bilmediği noktada inanmayı tercih etmiştir. Bilginin ve bilimin gelişmesi ile birlikte, Avrupa’nın yaşadığı Aydınlanma ve seküler düşünce insanların afet algılarını da değişime uğratmıştır. Afetler artık doğanın işi olarak görülmektedir. Afetlerin açıklanması salt bilimsel veriler ve doğanın belirleyiciliğine bırakılmıştır. Son aşamaya gelindiğinde ise Sanayi Devrimi sonrasında insanın doğaya hakim olma iddiasıyla içinde yaşadığı toplumu ve doğayı da değiştirdiğine, bunun da afetler konusunda esas faktörün insan olduğu sonucuna ulaştırmıştır (Quarantelli, 2000: 3). İnsanın cevap ve anlam arayışı bitmiş değildir. Bugün doğaya rağmen kazanamayacağını anlayan insan doğaya karşı bakışını da değiştirmiş nasılına bilmesine rağmen “neden afetler yaşıyor?” sorusuna cevap aramaktadır (Can, 2020: 16).

Genelde afetler, özelde ise deprem hadisesi özü itibariyle yağmurun yağması, rüzgârın çıkması, güneşin doğması veya batması gibi bir doğa olayıdır. Depremi yer kabuğundaki titreşimlerden ve sıradan bir doğa olayı olmaktan çıkararak sosyal hayatı etkileyen yönü, binaları içinde insanlarla birlikte veya değil yıkıp geçmesi, insanların hayatlarını sonlandırması ve sadece olayı yaşayanları değil birçok başka bölgedeki insanı da etkisi altına almasında yatmaktadır (Akgüngör, 2011: 13). Tanımı itibariyle herhangi bir doğa olayının afet haline gelmesi yıkıcı etkisi ile mümkün olmaktadır. Sonrasında yapılan tartışmalar, binaların yapısal durumları, hangi zeminde yapıldığı, şehirlerin kurulduğu yerler vd. afetlerin ardından sıkça yapılan ve insanın anlam arayışı içerisinde gerçekleştirdiği tartışmalar olarak kalmakta, afetlerin boyutlarına göre gündemi işgal etmekte sonrasında da unutulmaktadır. Günümüz insanının en büyük problemi olan unutması ise onu bir sonraki afet olayına karşı aynı çaresizlik içerisinde yakalamaktadır.

Tanımlamaların getirdiği bir anlayışla afetler neden olmaktan öte sonuç olarak insan zihninde kodlanmaktadır. Hâlbuki afetler üç boyutlu bir yapıdadır: öncesi, kendisi ve sonrası. Afetler; öncesinde risk değerlendirme, olay esnasında kriz yönetimi, sonrasında ise rehabilite ve çözüm sunma süreçlerini birlikte düşünmeyi zorunlu kılmaktadır. Can’ın konuyla ilgili eleştirisi bu bağlamda önemli olmaktadır. Konunun hangi aşaması ile ilgili olduğundan bağımsız olarak konunun tanımı, çözüm ve öneriler

noktasında da söylenecekleri belirlemektedir. Bu nedenle afet tanımları aslında afetlere karşı bireyin konumunu, başlangıç noktasını ve hareket kabiliyetini de belirlemektedir. Literatürde tanımlamalar konusunda üç eleştiri sunulmaktadır (Can, 2020: 19):

- Afetin gerçekleşmesinde doğanın sorumlu tutulması.
- Doğanın katil, insanın maktül olduğu algısının üretilmesi.
- “Afetler, yaşanan felaketlerin sonucudur” yanılması.

Can’ın (2020: 19) getirdiği eleştirilere bakıldığında, bu eleştirilerin yukarıda incelendiği üzere bireyin doğaya karşı anlam arayışı ve doğayla mücadele etme hirsının yansımalarını taşıdığı görülmektedir. Bu aşamada gerçekleştirilen tartışmalar literatüre ve insan düşüncesine zenginlik katmak açısından son derece önemli olmaktadır. Her kriz; yenilik, fırsat ve ilerlemeyi de beraberinde getirmektedir. Tabi bu fırsatlar, tehditlerin bertaraf edilmesi ve yaşanan hadiselerden toplum olarak derslerin çıkarılmasına da bağlıdır.

Afetlere yaklaşım noktasında gözden kaçırılmaması gereken en önemli nokta afetlerin bireyin sadece duygusal dünyasında tahribat oluşturmadığı, aksine her türlü maddi ve sosyal sermayesinin de kaybedilmesine neden olduğudur. Bu açıdan zorunlu göçe sebep olan terör ve savaş benzeri durumların da birer afet olarak görülmesi gerektiği unutulmamalıdır. Çünkü çeşidi ne olursa olsun afetlerin toplumsal hafızada derin yaralar açtığı, sonuçları itibariyle ise hem bireyler hem de toplumlar açısından olumsuz sonuçlar doğurduğu muhakkaktır. Afetlerin sosyolojik temelleri tartışılırken bu bağlamın her zaman hatırlanması gerekmektedir.

Afetlerin üç süreci (öncesi, kendisi ve sonrası) her zaman birlikte ele alınması gereken bütüncül bir bakış açısına sahip olmayı gerektirmektedir. Sosyoloji biliminin konuyla ilgili bakışı yine bu bütünsellik kaygısı ve isteği çerçevesinde oluşmaktadır. Hükümetlerin bu konuda hazırlık yapma zorunluluğu, yapılacaklara karar verme sorumluluğu vardır ki bu durum ancak toplumsal birliktelik ile gerçekleştirilirse başarılı olur. Ekonomik Kalkınma ve İşbirliği Örgütü (OECD) bu bağlamda afetlerin etkilerini; ekonomik, hayati, yönetim ve psiko-sosyal başlıkları altında toplamaktadır. OECD, risk ve afetlerin etkilerine yönelik hükümetlerin yapması gereken çalışmaları ise şu şekilde sıralamaktadır (OECD, 2023):

- Büyük ölçekli afetlerin (sosyal ve ekonomik) etkilerinin belirlenmesi.
- Geçmişteki afetlerin ekonomik etkilerinin temizlenmiş olması.
- Kamu maliyesi ve finans dünyası üzerindeki etkileri.
- Barınma ve toplum yeniden inşası.

Bu etkilerle birlikte düşünüldüğünde afetlerin sosyolojik bağlamının incelenmesi, çözüm önerileri ve afetlere bakış noktasında daha yararlı olacaktır.

Afet olgusu incelenirken akla ilk olarak ekonomik etkenler gelmektedir. Hangi çeşidi olursa olsun afetler önemli ekonomik değişimleri beraberinde getirmektedir. Deprem, yangın, sel, iklim değişiklikleri, terör, iç savaş veya salgınlar fark etmeksizin her bir afet yaşandığı bölgeye, ülkeye ve sonuçları itibariyle bütün bir yer küreye ekonomik yükler yüklemektedir. Afetlerin ekonomik etkilerini farklı süreçler üzerinden değerlendirmek daha doğru olacaktır. Afetlerin anlık ekonomik etkileri olabileceği gibi kısa, orta ve uzun vadede de farklı ekonomik etkileri ortaya çıkmaktadır.

Her bir afet hadisesinin kendisine özgü ekonomik etkileri olmaktadır. Tahmin edilebilirliği yüksek ve etki alanı bakımından sınırlı olan bir sel hadisesi ile, tahmin edilebilirliği daha düşük etki alanı ise çok daha geniş olan depremler, 6 Şubat Kahramanmaraş Depremleri örneğinde olduğu gibi, ekonomik anlamda daha büyük etkilere sahiptir (Benson ve Clay, 2004: 22). Veya Suriye İç Savaşı benzeri bir durumun süresi ve etkilediği ülke sayısı bakımından ekonomik boyutları uzun vadede daha büyük riskler de barındırmaktadır. Afetlerin anlık olarak birçok temel gıda ve sağlık maddesine, mevsim şartlarına göre kıyafet, barınma ve ısınma araç ve gereçlerine ihtiyaç duyulmasına neden olmaktadır. Bütün bu ihtiyaçlar da ekonomik etkiler kapsamında değerlendirilmektedir. Bununla birlikte anlık ve kısa vadeli olan bu ihtiyaçlar, orta vadede; alt yapı ve barınma ihtiyaçlarına, uzun vadede enflasyon, işsizlik ve üretim planlaması gibi değişkenler de ekonomik etkiler başlığı altında tartışılması gereken dalgalanmalar olmaktadır (Banuri, 2005: 8). Dolayısıyla afetlerin ekonomik olumsuzluklar doğurduğu bir gerçektir. Büyüklüğü, kapsamı ve sonuçları itibariyle kısa, orta ve uzun vadede önlem alınması gereken ve her biri kendi içerisinde değerlendirilmesi gereken politikalara ihtiyaç duymaktadır. Özellikle gelişmekte olan ülkelerin kalkınma politikaları afetlerden olumsuz etkilenmektedir.

Afetlerin doğrudan, dolaylı ve ikincil ölçekte maliyetleri de oluşmaktadır (Hamilton, 2000: 57). Doğrudan maliyetler olarak; süreli (günlük, haftalık veya yıllık) harcamalar, ekonomik değer kayıpları ve yeniden inşa maliyetleridir. Ayrıca ticaret, turizm ve üretim sektörlerinden elde edilecek kazanımların kaybı da ayrıca maliyet oluşturmakta, bununla birlikte inşaat alanında yapılacak olan yatırımlar da önemli gider kalemleri olmaktadır (Hallegatte, 2008: 2). Dolaylı maliyetler; afet sonrası üretim faaliyetlerinin gerçekleştirilememesi üzerine yaşanan sorunların çözümü için harcanan ekonomik giderlerdir (Bull, 1994: 12). Afetlerin alt yapı ve stokları kullanılamaz hale getirmesi nedeniyle ortaya çıkacak işlevsel harcamaları kapsamaktadır. Yine işsizlik ve geçim kaybı sorunlarına karşın ortaya çıkacak maliyetleri de bu kapsamda değerlendirmek gerekmektedir. İkincil maliyetlere bakıldığında ise; dış ticaret, kamu bütçesi ve kalkınma planlarına darbe vurması karşılaşılmaktadır (Sapir, Hargitt ve Heyois, 2004: 39). Bu kayıplarla birlikte gelir eşitsizliklerinin ortaya çıkması da sık karşılaşılan durumların başında gelmektedir.

Ekonomik etkilerin ardından dikkate alınması gereken ikinci bağlam afetin bireyi daha yakından ilgilendirdiği sonuç olan yoksullukla ilişkisidir. Yoksulluk afet sonrasında bireyin yaşadığı sosyo-ekonomik kayıpların başında gelmektedir (Şenses, 2003: 207). İnsan nüfusunun hızla arttığı günümüz şehirlerinde plansızlık ve ekonomik imkansızlıklar güvensiz yaşam alanlarını oluşturmaktadır.

Gecekondulaşma ile görünür olan bu alanların plansız nüfus ve yapılaşma ile afetlere karşı korumasız kalması da bir diğer olumsuz sonuçtur (Abramovitz, 2001: 179). Yoksulluğun aynı zamanda bir takım yoksunlukları da beraberinde getirdiği unutulmamalıdır. Afetlere karşı kırılğan yapıda ve korumasız kalma bu yoksunluklardan bir tanesidir. Gelişmekte olan ülkelere göre gelişmiş ülkelerin afetler karşısında uğradığı kayıpların kontrol edilebilir olması bu durumun bir sonucudur (Albala-Bertrand, 1993: 202). Kişi başına düşen milli gelir, gelir dağılımındaki adalet, eğitimden sağlığa, sosyal politikalardan güvenliğe kadar birçok alanda dışlanmama gibi göstergeler ekonomik kalkınma ile afetlerin yıkıcılığı arasında ters orantının varlığını ifade etmektedir. Küresel ölçekte yer küreye hakim olma isteği, doğayı görmezden gelen politikaları beraberinde getirmekte, afetlerin yıkıcılığını artıran bu durum küresel politikaların yoksulluğa ve diğer sosyal krizlere karşı başarı şansını azaltmaktadır. Kapitalizmin ironisi olarak görülebilecek bu durum, bir yandan kalkınmayı hedeflerken diğer taraftan gelir dağılımında adaleti sağlayamamakta ve böylece yoksulluk sebep ve sonuçları ile daha görünür hale gelmektedir. Afetlerden ders almanın önemini bir kez daha hatırlatan bu ironi, ekonomik seçeneklerin sınırlandırılması ile kalkınma planlamalarında belirli bölgelerin tekrar tekrar ön planda tutulmasına neden olmaktadır. Türkiye için bunun en güzel örneği ilerleyen bölümlerde ifade edileceği üzere 17 Ağustos 1999 Depremi'nin ardından sanayi ve diğer ekonomik tesislerin aynı bölge üzerinde kurulmasına devam edilmesidir. Beklenen büyük İstanbul depremi için tehlike çanlarını çalan bu durum, aynı zamanda ülkenin bir bölümünün zenginleşmesi diğer bölgelerin ise çalışan nüfusa dahi sahip olamamasından dolayı geride kalmasına neden olmaktadır.

Afet sosyolojisi bağlamında aile kurumu bireysel değerlendirmelerin ardından toplumsal olanı ifade için önemlidir. Aile kurumu; toplumsal değişimin hem yönlendiricisi hem de bu değişimden etkileneni olan, bireyi de doğal olarak kendisiyle birlikte dönüştüren bir yapıya sahiptir. Afet öncesinde aile içerisindeki farkındalık eğitimleri afet sürecinde ve sonrasında zararları minimize etmek açısından faydalı olmaktadır. Afetlere hazır olmak aile üyeleri arasında afet sonrasındaki süreçlere hızlı adaptasyon da sağlamaktadır. Afetler bağlamında aile hem rehabilitasyon merkezi, hem de olumsuz sonuçların üstesinden gelinmesine yardımcı kaynak vazifesi görmektedir. Birey, ailesiyle birlikte birincil ve ikincil akrabalık ilişkilerini de göz önüne alınarak afetin maddi ve manevi yaralarını sarmaya çalışmaktadır. Dolayısıyla ailenin bireyi ayakta tutan yapısı ve işlevleri afetlerin sonrasında önemli görevler ifa etmektedir. Afet sonrasında aile içi iletişim ve birliktelik özellikle yaşı küçük aile üyeleri için ilk rehabilitasyon imkanları anlamına gelmektedir. Afet sonrası stres bozukluğu ve depresyon aile içerisindeki tesanüt ve sevgi ilişkisiyle aşılabilmektedir. Hayatın rutin akışına dönmesine aile kurumunun olumlu katkıları olacaktır.

Diğer yandan afet sonrasında aile içi ilişkilerin olumsuz etkilenmesi de literatürde karşılaşılan sonuçlardandır. Özellikle Covid-19 salgınının ardından aile içi iletişimsizliğin şiddete dönüşmesi ve boşanmaların artması sık rastlanılan sonuçlardandır (Campbell, 2020: 2) Türkiye'de ise bu konuda 1999 Marmara Depreminin ardından yaşanan toplumsal travmanın, aile ve birey üzerinde olumsuz

etkileri ortaya çıkmıştır. Aile içi şiddetin bu dönem arttığı, bireysel açıdan ise insanların intihara meylettikleri görülmüştür (Vehid vd., 2006: 22). Afetlere olan bakış açısı ve incelenme durumu burada da devreye girmektedir. Türkiye’de özellikle afet sonrası halk sağlığı bağlamında ele alınmaktadır. Afetlerin sosyal travma sonuçları ve sosyolojik dönüşümlere etkisi literatürde derinlemesine incelenmemektedir. Bu durum da doğal olarak afetlerin sonuçlarının eksik incelenmesine neden olmaktadır. Aile kurumu incelenirken; dezavantajlı gruplar, ekonomik etkiler ve yoksulluk, mimari ve toplumsal hayat, sosyal hayata katılım ve toplumsal dayanışma ile eğitim gibi diğer bağlamlar da analiz edilmektedir, dolayısıyla afetler bağlamında aile kurumunun incelenmesi konunun bütün olarak ele alınmasına da yardımcı olmaktadır.

Afet olgusunun, sosyoloji temelinde incelenirken ifade edilmesi gereken bir diğer bağlamı din ve inanç meselesidir. Tarihin bütün dönemlerinde birey herhangi bir güce, düşünceye veya ideolojiye inanmak ihtiyacı hissetmektedir. Özellikle birey olumsuz durumlarla karşı karşıya kaldığında kendisine güvenli bir liman veya bir sığınak bulmak ve içinde bulunduğu durumla başa çıkmak amacıyla inançları kendisine kalkan olarak kullanmaktadır. Batılı din sosyologlarına göre din meselesinin korku karşısındaki korunma içgüdüğü olmaktadır. Birey yaşadığı problemler karşısında farklı ruhi arayışlara da girebilmektedir. Psikolojinin başa çıkma yolu olarak ifade ettiği bu durumda din başa çıkma yolu olarak önemli bir güç ve çıkış yolu sunmaktadır (Ayten, 2012: 38). Birey, gücünün yetmediği olay veya olgular karşısında bir güce sığınma ihtiyacı hissetmektedir. Sadece afetler vb. büyük olaylarda değil toplumsal hayat içerisinde birey hayatının sınırlarını, gündelik hayattaki tercihlerinde, insanlarla olan ilişkilerinde dini kendilerine sığınak olarak kullanmaktadırlar (Ayten, 2012: 15). Dolayısıyla din, afetler bağlamında düşünüldüğünde önemli bir konumda kendisini bulmaktadır. Bireyin inanmak ihtiyacı bir yana afet tanımları yapılırken ifade edildiği gibi, olgunun ortaya çıkmasından Tanrı’nın sorumlu tutulması düşüncesi din afet ilişkisi bağlamında ayrıca değerlendirilmelidir.

Afetlerin, Tanrı’nın gazabı olduğu düşüncesi semavi dinlerde de kendisine yer bulmaktadır. Genel olarak Müslüman düşüncede sadece afetlerin değil gerçekleşen her bir olayın Allah’ın izni ve bilgisi dahilinde gerçekleşmektedir. Söz gelimi Nuh Tufanı, kuraklık ve kıtlık ile imtihan edilen toplumların varlığı, bazı kavimlerin toplu olarak cezalandırılmaları örnekleri mevcuttur. Bu çerçevede Müslüman düşünce bu afetlere karşı (öncesinde, kendisinde ve sonrasında) dualarla kendisini güvence altına almaktadır. Dolayısıyla dualara da afetler (cezalar) karşısında önemli bir işlev yüklendiği görülmektedir. Dolayısıyla dinin çok boyutlu yapısı içerisinde inananlara karşı sadece ceza veya sadece bağışlama olmadığı unutulmamalıdır. Afetler karşısında da birey sığınacak bir liman olarak yine dini tercih etmektedir. Afetler bağlamında birey ve toplum için din özellikle afet sonrasında da sığınılacak bir liman olmaktadır. Bireyin afetler sonrasında öncelikle vicdan muhasebesi yapması, sonrasında ise çevresinde yaşananları sorgulamaya başlaması dinin konuyla ilgili diğer bağlamını gün yüzüne çıkarmaktadır. Özellikle kaos ortamlarında bireyin sakin ve ayağı yere basan adımları için kendi inanç sistemi içerisinde sorular sorması ve cevaplar üretmesi bu süreci psikolojik bağlamda daha az zararlar

geçirmesine de neden olacaktır. Yine İslam Dinine göre “kaza ve kader inancı” afetlere karşı bakışı belirleyen önemli kıstaslar olmaktadır. Kaldı ki inanç bireyin psikolojik destek noktasında önemli yardımcısı olmaktadır. Dini bağlam noktasında son olarak; bireyin afetler sürecinde manevi destek ihtiyacının dini kurumlar ve ritüeller vasıtasıyla karşılanmasının olumlu yararları hatırlatılmalıdır.

Afet olgusunun sosyoloji temelinde incelenen son bağlamı ise; toplumsal dayanışma olmaktadır. Sosyolojinin kurumsallaşmasında önemli katkılar sunan ve bilim olarak sosyolojinin kurucu isimleri arasında sayılan Emile Durkheim (1858-1917), toplumsal hayatın temeli olarak ifade ettiği dayanışma kavramını afetler ekseninde incelemek yararlı olacaktır. Durkheim’e göre; birey yaşadığı toplumsal alan içerisinde her ne kadar bireyselleşip, kendi tercihleriyle farklı seçenekler karşısında tutumlarını belirliyormuş gibi görünse de aslında bireyin tercihleri içinde yaşadığı toplumun sınırları ile oluşmaktadır. Dolayısıyla tercihlerin ortaya çıkması bireysel değil toplumsal yapı ile alakalıdır. Birey var olan sınırlar içerisindeki seçenekler arasından bir seçeneği tercih etme özgürlüğü gösterebilmektedir (Durkheim, 2004: 257). İnanç, norm, değer, gelenek, düşünce, ideoloji veya fikir hangisi olursa olsun bunların oluşumunun temelinde birey değil, toplum yer almaktadır. Dolayısıyla her ne kadar birey tercih noktasında özgür dahi olsa, toplum yönlendirici konumda ve merkezdedir. Birey ve toplumun bu karşılıklı etkileşimi, bireyin kimliğini oluştururken içinde yaşadığı sosyal hayatın etkisini ön plana çıkarmaktadır. Nitekim Durkheim, modern toplumun iş bölümü noktasındaki gelişmişliğini “kolektif bilinç” üzerinden açıklayarak aslında işlevsel yaklaşımla bireyin toplumsal fayda temelli tercihler yapmaya bir nevi zorlandığını da hatırlatmaktadır. Kolektif bilinç üzerinden Durkheim, toplumsal dayanışma olarak kavramsallaştırdığı örgütlenme biçimlerinin etkisini ifade etmektedir. Dayanışma, bireyi diğer bireylere bağlayan ve mekanik veya organik niteliklerde ortaya çıkabilen ilişki türüdür (Durkheim, 2014: 89). Modern öncesi toplumların mekanik nitelikli dayanışma türü geliştirdiğini, modern toplumların ise organik nitelikli olduğu, bireylerin kararlarının farklılaşabileceği, iş bölümünün arttığı toplumsal özellikler göstereceğini iddia etmektedir (Durkheim, 2014: 49). Geleneksel toplumların basit sosyal yapılar olduğu düşüncesinden hareket eden Durkheim’e göre mekanik toplumlarda kolektif bilinç, ortak hayat tarzı hakim noktadadır. Günümüz toplumlarında ise ekonomik ve sosyal ilişkilerin temelinde bireysel fayda ve başarı karşılıklı iş birliği içerisinde oluşmaktadır.

Durkheim’in kavramsallaştırmasından hareketle özellikle afetler ekseninde konuya yaklaşıldığında; öncesinde, kendisinde ve sonrasında afetin etkilerinin azaltılması ve muhtemel sonraki afet veya afetlere karşı hazırlıklı olmak amacıyla toplumsal hayatın farklı işlevlerini yerine getiren birey veya kurumların, farklı uzmanlık alanları çerçevesinde afetlerle mücadele ettiği görülmektedir. Farklı uzmanlaşmaların getirdiği kolektif bilinç ile harmanlanan bu örgütlenmenin afetlere karşı bütünlük bir yapı oluşturduğu, toplumsal dayanışmanın birçok farklı örneğini verdiği de unutulmamalıdır. Afet zamanları, toplumsal dayanışma örneklerinin en üst düzeyde gerçekleştiği, toplum olmanın bir olarak güçlü olunabileceğinin en güzel örneklerinin yaşandığı zamanlar olması ile de ayrıca ironiktir.

Afet Süreci ve Sonrasında Sosyal Politika Yaklaşımı

Afetler temelinde gerçekleştirilen bu çalışmanın doğal olarak öznesinin insan olması bütün sosyal bilimlerin konuyla ilgilenmesini zorunlu kılmaktadır. Dolayısıyla konuya iki birbirine benzer fakat farklı bilimsel alandan yaklaşmak aslında konunun toplumu ilgilendiren ve toplumsal politikalara yön veren sonuçları üzerinden bir değerlendirmeyi gerektirmesinden kaynaklanmaktadır. İnsanlık doğal afetler sürecinde ve sonrasında yaşadığı zararları mümkün mertebe en aza indirmek adına ayrıca doğal afetlere karşı toplumun direncini artırmak adına birtakım çalışmalar içerisinde bulunmaktadır. Bu çalışmaların teknik kısımları bir kenara ayrılırsa geri kalan çalışmaların sosyal politikalar perspektifinden gerçekleştirilmeye çalışıldığı görülecektir. Afetlerin öncesinde ve sonrasında yapılması gerekenlerin mikro ve makro ölçülerde temellerinin neler olduğu ve neler olabileceği çalışmanın bu bölümünde tartışılmıştır.

Afetler bağlamında sosyal politika tedbirlerinin özellikle afet öncesinde bireyi güçlendirme odaklı tasarlandığı ve bu durumun bütünleşik afet yönetiminin asli unsuru olduğu görülmektedir. Toplumun temel birimi olan ailenin bireyi destekleyen ve koruyan yapısının değişime uğraması, ayrıca refah devleti anlayışının da benzeri bir çözümlerle sosyal politikaların bireyi ve toplumu birlikte güçlendiren yapıdan uzaklaşmasına zemin hazırlamaktadır ki bu durum afetlerle mücadele noktasında bireyin göreceği zararı artıran sonuçlar doğurmaktadır.

Afetlere hazırlık bireysel ve toplumsal olmak üzere iki düzeyde ele alınmalıdır. Birey, afetler karşısında sadece kısa vadede değil afetlerin sonuçları ile birlikte uzun vadede psiko-sosyal desteğe ihtiyaç duymaktadır. Yine afetlerin sosyolojik temelleri bahsinde ifade edildiği gibi; aile, yoksulluk ve ekonomik bağlamların sosyal politikaların da temellerini oluşturduğu unutulmamalıdır. Toplum düzeyinde ise; afetlerin demografik, kültürel ve ekolojik nitelikleriyle bir bütünlük içerisinde ele alınması zorunludur. Bütün bu bağlamların kurumsal olarak en iyi şekilde koordine edilmesinin, yaşanan afet örneklerinde olduğu gibi, hayati öneme sahip olduğu görülmektedir. Sosyal politika çerçevesinde afet öncesinde yapılacaklara bakıldığında (Akbaş, 2020: 337);

- Mevcut fiziksel çevre ve insan ilişkisinin sosyal adalet merkezli düzenlenmesi,
- Mevcut sosyal refah sisteminin kurumsallaşması ve güçlendirilmesi,
- Afetlerin fiziksel zararları noktasında dirençli yapılar oluşturulması,
- Bahsi geçen direnci oluşturmak için sosyal politikaların hak temelli ve erişebilir olması

gerekmektedir. Kurumsal bir güce sahip sosyal politikaların varlığı afetler karşısında insanı, toplumu ve kurumsal mekanizmaları koruyucu, geliştirici ve hayatı yeniden yaşanır kılma noktasında önemli işlevler üstlenecektir. Kurumsal yapının sadece yukarıdan aşağıya doğru kurumlar vasıtasıyla oluşturulamayacağı, mahalle ölçeğinde yapılması gereken hazırlıkların da özellikle sivil toplum bağlamında sosyal politikalar eliyle gerçekleştirilmesi gerekmektedir. Nitekim yerelde

gerçekleştirilecek bu tarz çalışmaların afetler sonrasında bireyin hak arama süreçlerinde de ona rehberlik etmesi büyük önem taşımaktadır. Sosyal politikalar afetleri öncesi ve sonrası ile birbirinden ayırmadan incelemektedir. Çünkü afet sonrasında yapılacaklar sınırlı ve düzeltmeye yönelik iken, afetlerin öncesinde yapılacaklar çok daha yararlı önlemler olarak afetlerin yıkıcılığını azaltıcı roller de oynamaktadır. Dolayısıyla afet öncesinde yapılacaklara ek olarak sonrasında yapılması gerekenleri afetlerin sosyal politika bağlamları ile değerlendirmek gerekmektedir.

Sosyal politikalar çerçevesinde afet olayları incelenirken çalışma hayatı özel olarak analiz edilmelidir. Afetlerin sonuçlarından en çok etkilenen alanların başında gelen çalışma hayatı günlük yaşamın da olmazsa olmaz parçasıdır. Çalışmanın bu aşamasında küresel çapta etkili olan Covid-19 salgını ve çalışmanın öznesi olan 6 Şubat Kahramanmaraş Merkezli Depremler çerçevesinde örnekler sunulacaktır.

Bütün dünyayı etkileyen Koronavirüs (Covid-19) salgını sadece sağlık alanında değil çalışma hayatında da önemli değişimlere sebep olmuştur. “Geleneksel çalışma şekillerinin sonunun geldiği” düşüncesi salgın ile birlikte daha çok dile getirilmekte, “serbest çalışma”, “bağımsız çalışma”, “evden çalışma” benzeri birçok çalışma şekli ile birlikte güvencesiz çalışmayı ifade eden “prekaryalaşma” kavramı, yeni çalışma yöntem ve şekillerinin gelecek yıllarda daha çok göz önünde olacağı gerçeğini doğurmaktadır (Düzenli ve Omay, 2022: 168). Çalışma hayatında yaşanan güvencesizlik Covid-19 öncesinin de önemli tartışma konularının başında gelmektedir. Fakat öncesinde olduğu gibi salgın sonrasında yaşanan ekonomik krizlerin üzerine sağlık krizinin de eklenmesiyle çalışma hayatında yapısal değişim ve dönüşümlerin olacağı düşüncesi hakim konuma gelmiştir (Omay, 2020: 159). Özel olarak Covid-19, genel olarak bütün afetlerin çalışma hayatına olumsuz yansımaları mevcuttur. Başta; işgücü piyasasından kısa süreli dahi olsa çekilmek zorunda kalan çalışanların afet sonrasında işlerine dönmeleri afet öncesi çalışma adaptasyonu ve verimliliğini yakalayamama sorununu ortaya çıkarmaktadır. Yetenek kaybı ise bir diğer sorundur. Bu bağlamda adaptasyon ve verimliliği yükseltmek adına, eğitim ve rehabilitasyon faaliyetleri, çalışma hayatının da bir parçasını oluşturmaktadır. Yine Covid-19 tecrübesi göstermiştir ki kamu – özel sektör farklılığı afet sonrasında da gün yüzüne çıkmaktadır. Türkiye’de farklı esnek çalışma uygulamalarının ortaya çıktığı pandemi sonrasında kamunun esnek çalışmaya daha hızlı adapte olduğu, özel sektörün ise afet sürecine kendisini adapte etmekte zorlandığı, işten çıkarmaların ve düşük ücretlerin özel sektörde ortaya çıktığı görülmüştür (Yalman, Ünal ve Koşaroğlu, 2021: 1141). Dolayısıyla çalışan yoksulluğu olgusu afet öncesinde olduğu gibi afetlerin ardından da çalışma hayatının önemli gündem başlıklarından bir tanesi olarak kendisine yer bulmaktadır.

Afetlerin kayıplara sebep olması işgücünün nitelik ve yetenek kaybı olarak da çalışma hayatını etkilemesi bakımından önemlidir. Ayrıca afetlerin sayısal nitelik kaybı ile birlikte “evden çalışma”, “kısa çalışma” ve “esnek veya kısmi süreli çalışma” seçeneklerini de gündeme getirdiği unutulmamalıdır. Çünkü geleneksel dışı bu şekiller, afet süreçlerinde hızlı çözüm imkanları iken

ilerleyen yıllarda çalışma hayatının yaşayacağı öngörülen dönüşümle birlikte işveren ve çalışanların karşısında kalıcı seçenekler olarak yer alacaklardır. Çalışma hayatının yaşayacağı bu dönüşüm sadece çalışma şekillerinde etkili olmayacaktır. İlerleyen yıllarda bu çalışma şekillerinin yaygınlaşması fiziki ve hukuki altyapılarının da değişmesi, çalışma ilişkilerinin de aynı şekilde dönüşümüne neden olacaktır. Mesai kavramının değişmesi mesai arkadaşlığı, kurum içi bilgi ve tecrübe paylaşımlarının azalması veya neredeyse hiç gerçekleşmemesine, kurum kültürünün zayıflaması gibi çalışma hayatının psikolojik boyutları açısından olumsuz sonuçlar doğuracaktır.

Dijital tabanlı hizmet veren Kariyer.net, 6 Şubat Kahramanmaraş Depremlerinden sonra “Deprem Sonrası Çalışma Hayatı Araştırması” gerçekleştirmiştir. Araştırmanın örnekleme bakıldığında; 1262 çalışan ve 1522 insan kaynakları profesyoneli ve şirket yöneticisinin katılımıyla, İstanbul ve İzmir gibi deprem riski bulunan illerde gerçekleştirilen çalışma önemli veriler sunmaktadır (AA, 2023a). Depremi yaşamamış fakat afetzedeye tanınmasına uyan çalışanlarla gerçekleştirilen araştırmaya göre;

“Deprem endişesini yaşadığını söyleyenlerin oranı yüzde 92. Yaşanan deprem felaketi sonrası şirketlerin yüzde 76’sı maddi, yüzde 64’ü ise aynı yardım yaptıklarını, yüzde 27’si de deprem bölgesindeki çalışanlarına destek olduğunu ifade ediyor. İşverenlerin yüzde 81’i ise deprem sonrası çalışma modelinde değişiklik yapılmadığını belirtiyor. Göç kaynaklı oluşabilecek yetenek kaybının önüne geçmek için ilgili şirketlerin yüzde 27’si daha fazla işe alım ve uzaktan çalışma opsiyonlarını düşünebileceklerini belirtiyor. Şirketlerin yüzde 15’i ise çalışanlarını elde tutmak için cazip maaş artışı ya da yan haklar sunabileceğini belirtiyor.”

Bu sonuçlar afet bölgesinin haricinde de afetlerin etkisini gözler önüne sermektedir. Aynı araştırmaya katılan çalışanların %19’u deprem korkusu nedeniyle ev değiştirdiğini de ifade etmektedir. Dolayısıyla afetin sonuçlarını sadece deprem bölgesi ile sınırlı tutmamak gerekmektedir. Nitekim ev değiştirme durumu iç göç hareketliliğine sebep olmaktadır ki; bu süreçte uzaktan çalışma şekillerinin yaygınlaşmasıyla tersine göç hareketleri de görülmektedir. Resmi verilerin seyrek güncellenmesi sebebiyle basında çıkan haberlere dayandırılan tersine göç rakamları yeterli olmamaktadır. Fakat içinde bulunulan yılın bitimiyle resmi rakamlarla gerçek tablonun ortaya çıkacağı düşünülmektedir. Çalışma hayatıyla ilgili son veri ise deprem sonrasında Çalışma Bakanlığı’nın olağanüstü hal ilan edilen illerde² aldığı kararlardır. Bakanlık bu süreç içerisinde;

1. 6356 sayılı Sendikalar ve Toplu İş Sözleşmesi Kanununun 42 ve 61 inci maddesine dayanılarak hazırlanan "Toplu İş Sözleşmesi Yetki Tespiti İle Grev Oylaması Hakkında Yönetmelik" ve anılan Kanununun 57 nci maddesine dayanılarak hazırlanan "Toplu İş

² 8 Şubat 2023 tarihli ve 32098 sayılı Resmî Gazete 'de yayımlanan Karar ile Anayasa'nın 119. Maddesi ile 2935 sayılı Olağanüstü Hal Kanununu 3. Maddesinin birinci fıkrasının (a) bendine göre depremden etkilenen; Adana, Adıyaman, Diyarbakır, Gaziantep, Hatay, Kahramanmaraş, Kilis, Malatya, Osmaniye ve Şanlıurfa illerinde 08/02/2023 tarihi itibarıyla üç ay süreyle olağanüstü hal ilan edilmiş ve bu iller afet bölgesi olarak belirlenmiştir. (<https://www.resmigazete.gov.tr/eskiler/2023/02/20230208-1.pdf>)

Sözleşmesinde Arabulucuya ve Hakeme Başvurma Yönetmeliği” hükümleri gereğince yukarıda sayılan illerde bulunan Çalışma ve İş Kurumu İl Müdürlüklerinin görevli makam olarak yürüttükleri işlemlere ilişkin hak düşürücü sürelerin işletilmeyeceği,

2. 6356 sayılı Sendikalar ve Toplu İş Sözleşmesi Kanunu kapsamında e-Devlet üzerinden yapılan üyelik işlemleri ile bu genelgenin birinci maddesi kapsamı dışındaki işlemlerin devam etmesinin uygun olacağı,

kararına varmıştır. Bu iki karar da bakanlığın çalışma hayatını düzenleyici ve işçi işveren ilişkilerinde çalışma barışını sağlamak adına önemli adımlar olarak ifade edilmelidir.

Afet – sosyal politika ilişkisi incelenirken ikinci bağlam dezavantajlı gruplar olmaktadır. Dezavantajlı gruplar içerisinde öncelikle *engelli bireyler* ve yaşlıları incelemek gerekmektedir. Yine afet sonrasında özel bakım ve ilgi gereksinimi yüksek olan bu grup dezavantajlı bireyleri yalnız kendileri ile sınırlamamak, aileleriyle birlikte düşünmek gerekmektedir. Bahsi geçen bireylerin özel bakım ihtiyacı olması bu gerekliliği doğurmaktadır. Dezavantajlı gruplar içerisinde sonrasında *çocuklar* ki onlar da tek başlarına düşünülemez, ardından da *kadınlar* gelmektedir.

Dezavantajları içerisinde risk bakımından önceliğe sahip *engelli bireylerin* afetler çerçevesinde bakım ve rehabilitasyonu önemli iki noktayı oluşturmaktadır. Aile ve Sosyal Hizmetler Bakanlığı tarafından açıklanan istatistiklere göre (Aile ve Sosyal Hizmetler Bakanlığı, 2023) Türkiye genelinde kayıtlı ve hayatta olan engelli sayısı 2.511.950, ağır engeli olan ise 775.012 kişidir.³ Bu sayının %56’sı erkek, %44’ü ise kadınlardan oluşmaktadır. Aynı bültene göre engellilik durumu 6 farklı çeşitte takip edilmektedir: görme zorlukları, duyma zorlukları, konuşma zorlukları, yürüme zorlukları, bir şeyler taşıma veya tutma zorlukları ile yaşlılarına göre öğrenme zorlukları. Çalışmada da bu 6 çeşit engellilik hali dikkate alınmıştır.

Engellilere yönelik afet öncesinde; özellikle toplumsal farkındalık ve afetlerden korunmaya ilişkin eğitim çalışmaları gerçekleştirilmektedir. AFAD konuyla ilgili 2011 yılında “Engelliler İçin Depremde İlk 72 Saat” isimli bir hazırlık çalışması gerçekleştirmiştir (AFAD, 2011: 9). Çalışmanın ilk başlığı “Destek Ağı”dır ki bu ağ ile engelli olan bireylerin afet anında ve sonrasında kimlerden yardım veya destek alabileceğine yönelik hazırlıkları ifade etmektedir. Sonrasında ise “Aile Afet Planı” gelmektedir. Bu plana göre; engelli bireyi olan aileler öncelikle ilk yardım eğitimi almalı, engelli bireyler ise destek eğitimi almalıdır. Ayrıca engelli bireyin ailesi, yerel kamu birimlerini ve afet gönüllülerini kendi engel durumlarına göre bilgilendirmek zorundadırlar. Böylece afet esnasında ve sonrasında ilgili birimler gerekli önlemlerle birlikte planlamaları da yapabileceklerdir. Engelli bireyler için afet sonrası rehabilitasyon bu anlamda son derece önemlidir. Engelli bireylerin eğitim, istihdam ve sosyal yardımlarla evde bakım hizmetleri ise afetlerden bağımsız olarak her an devam etmektedir.

³ Bu istatistik; Engelli Sağlık Kurulu Raporu almak için yetkili hastanelere başvurmamış ve hizmet almak için devletle temasa geçmemiş bireyleri kapsamamaktadır.

Dezavantajlı gruplar içerisinde *yaşlılar* ise Türkiye'nin geleceğinde önemli bir problem alanı olarak yer almaktadır. Özellikle nüfus piramidinde hızla yükselen bir grup olan yaşlılar; bakım, rehabilitasyon ve sosyal hayata katılma noktalarında önemli dezavantajlarla karşılaşmaktadırlar. Türkiye İstatistik Kurumu (TÜİK) yaşlı istatistiklerini şu şekilde paylaşmaktadır (TÜİK, 2023):

“Yaşlı nüfus, 2023 yılı itibarıyla 8.451.669 kişi oldu. Yaşlı nüfus olarak kabul edilen 65 ve daha yukarı yaştaki nüfus, 2017 yılında 6 milyon 895 bin 385 kişi iken son beş yılda %22,6 artarak 2022 yılında 8 milyon 451 bin 669 kişi oldu. Yaşlı nüfusun toplam nüfus içindeki oranı ise 2017 yılında %8,5 iken, 2022 yılında %9,9'a yükseldi. Yaşlı nüfusun 2022 yılında %44,4'ünü erkek nüfus, %55,6'sını kadın nüfus oluşturdu. Nüfus projeksiyonlarına göre yaşlı nüfus oranınının 2030 yılında %12,9, 2040 yılında %16,3, 2060 yılında %22,6 ve 2080 yılında %25,6 olacağı öngörüldü.”

Yaşlı nüfusla ilgili bu projeksiyon yukarıdaki çıkarsamayı doğrulamaktadır. Dolayısıyla afetler bağlamında yaşlılarla ilgili politikalar da önemini arttırarak öncelik bağlamında üst sıralarda yer almalıdır. Dezavantajlı bir grup olarak yaşlılar da engelliler gibi toplumsal dışlanma ile karşı karşıya kalabilmektedirler. Yaşlıların afetlere karşı özellikle salgınlar noktasında özel olarak korunmalarını zorunlu kılmaktadır. Yaşlıların bakıma sürekli ihtiyaç duymaları afetlerde bakım evleri ve tesislerinin zarar görmesiyle bölünmekte bu durum da onları tahminlerin ötesinde etkilemektedir. Aile ve Sosyal Hizmetler Bakanlığı'nın ilgili raporunda da ifade edildiği gibi huzurevleri bu bağlamda önemli işlevler yüklenmekte, bununla birlikte yaşlı aylıkları da bu grubun hayatlarına devamında stratejik noktada bulunmaktadır.

Dezavantajlı gruplar içerisinde *çocuklar*; yine aileleriyle birlikte ele alınması gereken grubu oluşturmaktadır. Afetlerin çocuklar üzerindeki travma etkisi yetişkinlere göre çok daha fazla olmaktadır. Travma, bireye yönelik fiziksel veya duygusal olarak hasar verici olan, bir olay ile gerçekleşebildiği gibi birkaç olayın birleşmesinden de kaynaklanabilen olaylar şeklinde tanımlanmaktadır (Çal, 2019: 73). Birleşmiş Milletler Çocuklara Yardım Fonu (UNICEF) dünya üzerinde yaşayan her dört çocuktan biri travma olarak ifade edilen (şiddet olayları veya doğal afetler gibi) olaylara maruz kalmakta hayatlarını çatışmaların veya afetlerin gerçekleştiği bölgelerde devam ettirmektedirler (UNICEF, 2023). Literatür çalışmalarına bakıldığında çocukların özellikle travma sonrası stres bozukluğu ve depresyon ile rehabilitasyon süreçlerine ihtiyaç duyduğu görülmektedir. Depresyonu kötümser ruh hali olarak da düşünmek gerekmektedir. Normal zamanlarda yapılmasından hoşnut olunan herhangi bir şeyden artık zevk almamak, kendini değersiz hissetmek de depresyonun bu anlamda görünür yüzü olmaktadır. Çocuklar için psiko-sosyal rehabilitasyon faaliyetleri önemlidir. Çocukların eğitim ve sosyal hayat içerisine dahil edilmeleri ise dezavantaj durumunu avantaja çevirmek açısından değerlidir.

Dezavantajlı gruplar içinde son örneği *kadınlar* oluşturmaktadır. Kadınların güvenlikten sağlığa birçok sorunla karşı karşıya kalmaları aile yapıları ve yaşadıkları ortam, aldıkları eğitim ve sosyal çevre gibi birçok faktöre dayanmaktadır. Psikolojik olarak ise travma, uyku bozuklukları, stres ve saldırgan tutum gibi sonuçlar ortaya çıkmaktadır. 6 Şubat Depremlerinin ardından Birleşmiş Milletler verilerine göre kadınlar; hijyen ve temizlik maddeleri ile sağlık ve korunma gibi hizmetlere de ihtiyaç duymaktadırlar (UNWOMEN, 2023a). Türkiye’de dezavantajlı konumda bulunan kadınların oranı %7.9 olarak ifade edilmektedir. Aynı şekilde kadınların deprem bölgesinde çalışma hayatına katılımının Türkiye genelinden düşük olması da benzeri bir dezavantaj durumunu ortaya koymaktadır. Ayrıca tarım sektöründe istihdam edilen kadınların neredeyse tamamının ücretsiz aile işçisi olarak çalışmaları, kadınlarında %78.7, erkeklerde %20.2, sosyal güvenlik hak ve yardımlarından, sağlık sigortasından ve kötü çalışma koşulları ile düşük ücretlerde çalışmalarına neden olmaktadır (UNWOMEN, 2023b). Bütün bunların üzerine deprem gibi bir doğal afetin gelmesi kadınların dezavantajlı durumunu arttırıcı etken olmaktadır.

Afet – sosyal politika ilişkisi incelenirken üçüncü bağlam sivil toplum olmaktadır. Genel anlamıyla sivil toplum denildiğinde; küreselleşme ile birlikte devlet anlayışının değişmesi sonucunda birey veya küçük grupların kendi çıkarları ve içinde buldukları toplumun yararına olacak şekilde gerçekleştirdikleri her türlü faaliyet aklı gelmektedir (Şahin ve Öztürk, 2011: 10). Afetler bağlamında sivil toplum ise özellikle yoksul kesimlerin ihtiyaçlarını giderme, afetlerin olumsuz etki ve zararlarına karşı onları koruma gücü olarak karşılık bulmaktadır (Genç, 2021: 69). 6 Şubat Depremlerinin ardından arama kurtarma çalışmalarına dahi katılan sivil toplum kuruluşları afetlerin ardından da çalışmalarına devam etmişler, toplumun bu afetleri unuttuğu zamanlarda da farklı faaliyetlerde görevler sürdürmekte, devletin dahi eksik kalacağı noktalarda görevler üstlenmektedirler. Sivil toplum kuruluşlarının yerelden ulusala doğru çalışma disiplini küçük detaylara dahi müdahil olunmasına neden olmaktadır.

Afet – sosyal politika ilişkisinin son bağlamı ise; afet yönetimi olmaktadır. İnsanoğlu afetlere karşı mümkün olan her türlü önlemi alsa da bütün afetlerin önüne geçmesi mümkün değildir. Dolayısıyla afetleri sona erdirmek mümkün olmadığına göre afetler karşısında yapılabilecek en doğru hamle afetlerin bireysel ve toplumsal etkilerini en aza indirecek önlemlerin alınması, afet sürecini en az zararla atlatılması yönünde plan ve program hazırlamaktır. Bu çalışmaların tamamı afet yönetimini oluşturmaktadır (Kadıoğlu, 2011: 18). Afettede kavramında açıklandığı üzere, bireyin afetlerden etkilenmesi için illa yaşamış olması gerekmemektedir. Afet yönetimi bu anlamda öncesi, kendisi ve sonrasında afetlerin toplumsal boyutlarını da göz önüne alarak topyekun bir temel ile gerçekleştirilmelidir. Afet yönetimi bağlamında afet öncesi hazırlık evresinde;

- Toplumun gerçekleşmesi muhtemel afetlere karşı en az zararı görmesi, fiziksel kayıpların olmaması için gerekli teknik, idari ve hukuki önlemler alınması,
- Afetleri önleyemeyecek durumlarda arama kurtarma ve ilk yardım çalışmalarının zamanında, hızlı ve organize bir biçimde yapılması,

- Bütün toplumun afetlere karşı eğitilmesi ve farkındalığının sağlanması ile afetlere karşı bilinç oluşturulması

sağlanmalıdır. Afet sırasında kriz yönetimi evresinde:

- İletişim ve ulaşım imkanlarının kesilmemesi,
- Arama kurtarma çalışmalarına zaman kaybetmeden başlanması,
- Hasar görmüş binaların insanlara daha fazla zarar vermesinin önlenmesi,
- Geçici iskan imkanları, gıda ve giyecek ve korunma ihtiyaçlarının karşılanması,
- Güvenlik önlemlerinin alınması

sağlanmalıdır. Afet sonrasında yeniden inşa evresinde ise:

- Afetlere maruz kalan bütün insanların kurtarılması yönünde çalışılması,
- Afetzedelerin temel ihtiyaçlarının afet sırasında olduğu gibi sonrasında da sağlanması,
- Afet sonrasında yaşanılması muhtemel yeni afetlerin (bulaşıcı hastalıklar, yangınlar, binaların yıkılması vs) önlenmesi,
- Afetin doğuracağı ekonomik ve sosyal kayıpların en düşük düzeyde kalması

sağlanmalıdır (Erkal ve Değerliyurt, 2011: 152-153). Afet yönetimi sadece kamunun gerçekleştirebileceği bir organizasyon değildir. Sivil toplum kuruluşları ve vatandaşlarla birlikte düşünülmesi ve hareket edilmesi gereken, uzmanlaşma ve iş bölümü ile iş birliğini zorunlu kılan çok boyutlu bir hareket kabiliyeti gerektirmektedir. Dolayısıyla koordinasyon ve hareket kabiliyeti birlikte düşünülmelidir. Afet yönetimi içerisinde sosyolojik gerçeklikleri, sosyal politika ve hizmetleri, jeolojik ve inşaat ilmi ile sağlık hizmetlerini de barındırmaktadır. Bu anlamda da bahsi geçen çok boyutlu düşünce ve bakış açısı önemlidir.

6 Şubat Kahramanmaraş Merkezli Depremler Sonrasında Yaşanan İç Göç Hareketleri

Afet sosyolojisi bağlamında deprem – iç göç hareketlerini temeline alan bu çalışmanın afetlerin sosyoloji ve sosyal politika alanları açısından değerlendirmesinin ardından deprem – göç ilişkisinin incelenmesi zarureti doğmaktadır. Yaşanan depremlerden sonra gerçekleşen göç hareketlerinin saikleri, niteliği veya süresi tartışmaların temeline oturmaktadır. Literatürdeki çalışmalara bakıldığında bu durumun varlığı göze çarpmaktadır. Dolayısıyla her yer değiştirmenin göç olarak kabul edilemeyeceği gerçeğinden de hareketle hangi hareketlerin hangi noktada göç olacağı tartışmalıdır. “Aynı ilçe içerisinde yaşanan mekanın değiştirilmesi göç hareketi içerisinde midir/değil midir?” sorusu depremlerin ardından da sorulabilir. Literatürde bu bağlamda farklı kabuller mevcuttur. BM, herhangi bir yer değiştirmenin göç hareketi sayılabilmesi için bir yıl ve daha fazla süreyi dikkate almaktadır (Kurtuluş, 1999: 10). İlhan Tekeli’ye göre ise iç göç (Tekeli, 1998: 9);

“belli bir zaman dilimi içinde belli bir yerleşme alanında yaşayanların kendi iradeleriyle yaşam yerlerini söz konusu yerleşme alanına dışına taşıyanlarının miktarı olarak”

tanımlanmaktadır. Tekeli (1998: 9), göç hareketinin gönüllü veya zorunlu olması ile “yaşam yeri” noktasına dikkat çekmektedir. Yaşam yeri bireyin sadece konutu (yaşadığı yer) midir yoksa emeğini sunduğu çalışma mekanı da yaşam yerinden sayılabilir mi? Bu sorulara verilecek yanıtlar ortak kabullere dönüştüğünde çalışmaların sınırlarını belirleme ve göç yazımındaki karışıklığı ortadan kaldırma noktasında da yararlı olacaktır. Göç hareketlerindeki bu eksikliğin giderilmesi, iç göç hareketlerinin ölçülmesi, kontrol edilmesi ve politika yapıcılarının doğru yönlendirilmesi ile doğru politikaların uygulamaya geçirilmesine de katkı sağlayacaktır. Literatürdeki tartışmayı ifade ederek deprem – göç hareketleri ilişkisine bakmak yararlı olacaktır.

Depremler temelde acil durumla birlikte ortaya çıkan beklenmedik olaylar olarak sosyal politikanın ilgi alanına girmektedir. Toplumsal olan açısından bakıldığında ise bu durum toplumsal travma olarak karşılık bulmaktadır. Kendisine göç hareketlerini özne olarak belirleyen çalışmalara bakıldığında özelde depremler genelde afetler, göç hareketlerinin diğer sebepler başlığı altında aktarılmaktadır. Bu durumun en önemli nedeni olarak yukarıda da ifade edildiği gibi depremlerin zorunluluk halini beraberinde taşımasıdır. Bu zorunluluk, zorunluluğa sebep olan nedenin ortadan kalkmasıyla birlikte geri dönüşlerin başlangıcı demek olmaktadır. Dolayısıyla depremlerin getirdiği travmaya karşı birey, yaşadığı mekanı yeniden başlama ve ayağa kalkma sebebi olarak da görmektedir. Depremin yaralarını sararak hayata tutunmanın, maddi ve manevi yoksunluklarla birlikte mümkünse kaldığı yerden devam etmenin ilk adımları eve dönmektir.

Deprem olgusu Türkiye’nin yabancısı olduğu bir konu olmamakla birlikte depreme karşı aldığı önlemler konusunda çok başarılı olduğu da söylenemez. Gökçe, Özden ve Demir’in (2008) gerçekleştirdiği çalışmada Türkiye’deki afetlerin ve afetzedelerin istatistikleri aktarılmaktadır. Tablo 1’de görüleceği üzere 1955 – 2008 yılları arasında ülke üzerinde en fazla etkili olan afet; depremdir.

Afet Türü	Afet Sayısı	Afetzede				Toplam Afetzede Sayısı
		Etkili Taşıma	İlave Taşıma	Yetersiz Taşıma	Taşıma İptali	
Toprak Kayması	13494	65759	2622	3998	13034	59345
Kaya Düşmesi	2956	29020	935	2442	3654	19422
Sel Baskını	4067	157794	506	1197	8566	22157
Deprem	5318	11309	45	637	235	158241
Diğer Afetler	1175	4409	8	85	2165	9237
Çığ	731	17221	181	336	542	4384
Çoklu Afetler	2024	17221	629	838	6478	12210
Sınıflandırılmamış	42	0	0	0	0	0
Toplam	29807	305211	4926	9533	34674	284996

Tablo 1: Türkiye’de Yaşanan Afetlerin ve Afetzedelerin İstatistikleri (1955 – 2008)

Tablo 1'deki 1955-2008 yıllarına ait veriler dikkate alındığında; toplam afetzedeler içerisinde depremden etkilenen afetzedelerin oranı %55'tir. Sadece bu veri düşünüldüğünde depremle ilgili politika önerisi bağlamında merkezi ve yerel yönetimlere önemli görevler düşmektedir. Sadece alt yapı değil binaların ve yaşam alanlarının denetimi ve dayanıklılığı da afetlerin etkilerini azaltıcı veya artırıcı roller oynamaktadır. Dolayısıyla yönetimler, bu konuda kırmızı çizgiler belirlemeli ve bu çizgilerin dışına çıkılmamasını sağlamalıdır. Afetlerin zararları konusunda halkın bilinçlendirilmesi ise olmazsa olmaz bir diğer önemli konudur. Halkın bilinçlenmesi; afet sırasında ve sonrasında hayata geri dönüş açısından önemli sonuçlar doğurmaktadır. Depreme yönelik gerçekleştirilecek politikaların bu iki aktörüyle birlikte kültürel ve sosyal adaptasyon da toplumsal açıdan bir diğer önemli politika önerisi olmaktadır. Deprem dolayısıyla yer değiştiren insanların eğitim, sağlık, kültür gibi alanlarda ortaya çıkacak ihtiyaçlarının karşılanması için kamu ve sivil toplum kuruluşlarının çalışmaları hayati önemdedir.

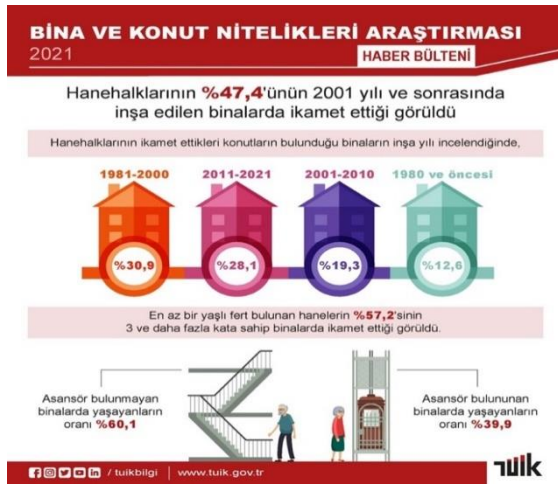
Türkiye'nin acı gerçeği deprem, 6 Şubat 2023 tarihinde bir kez daha kendisini gündemin ilk sırasına yerleştirdi. Türkiye'de 20. Yüzyılın başlangıcından bugüne kadar şiddeti 7'nin üzerinde 20 büyük deprem yaşanmıştır. Ayrıca bu yıllar içerisinde can kaybına veya maddi hasara neden olan 269 deprem kayıtlara geçmiştir (TC Cumhurbaşkanlığı Strateji ve Bütçe Başkanlığı, 2023: 6).

Tarih	Yer	Büyükklük	Vefat	Hasarlı Bina
26.12.1939	Erzincan	7.9	32.962	116.720
20.12.1942	Tokat (Erbaa)	7.0	3.000	32.000
26.11.1943	Kastamonu (Tosya)	7.2	2.824	25.000
01.02.1944	Bolu (Gerede)	7.2	3.959	20.865
13.08.1951	Çankırı (Kurşunlu)	6.9	52	3.354
18.03.1953	Balıkesir (Gönen)	7.4	265	9.670
26.05.1957	Bolu (Abant)	7.1	52	4.201
06.10.1964	Balıkesir (Manyas)	7.0	73	5.398
19.08.1966	Muş (Varto)	8.0	2.964	20.007
22.07.1967	Adapazarı	7.2	89	5.569
28.03.1970	Kütahya (Gediz)	7.2	1.086	9.452
24.11.1976	Van (Çaldıran)	7.2	3.840	9.552
17.08.1999	Kocaeli (Gölcük)	7.4	17.479	43.953
12.11.1999	Düzce (Kaynaşlı)	7.2	895	850
23.10.2011	Van	7.2	644	62.000
24.01.2020	Elazığ (Sivrice)	6.8	41	24.909
30.10.2020	İzmir	6.6	119	215.000
23.11.2022	Düzce	6.0	-	6.924

Tablo 2: Türkiye'de Yaşanılan Büyük Depremler

6 Şubat Depremlerinden etkilenen 11 ilin demografik niteliklerine bakıldığında; nüfusu 14.013.196 kişi (ülke nüfusunun %16,4'ü), ayrıca %96,7'si il ve ilçe merkezlerinde ikamet etmekte, yüzölçümü ise 108.812 km² (ülke yüzölçümünün %13,88'i)'dir (TÜİK; 2022a). Göç İdaresi Başkanlığı (GİB) deprem

bölgesinde geçici koruma statüsü altında kayıtlı olan Suriyeli sayısının ise 1.738.035 kişi (Türkiye genelinin %49,64) olduğunu açıklamaktadır (Mülteciler Derneği, 2023).



Şekil 1: Türkiye’de Bina ve Konut Nitelikleri Araştırması 2021

Deprem bölgesi özelinde Şekil 1’deki veriler ise; toplam 3.478.575 binanın %9,96’sının 1980 yılı ve öncesinde, %27,56’sının 1981-2000 yılları arasında ve %51,14’ünün ise 2001 yılı ve sonrasında inşa edilmiş, %11,33’ünün ise inşa edildiği tarih bilinmemektedir. Göç hareketlerine bakıldığında ise; 1 Mart 2023 tarihinde Cumhurbaşkanı Recep Tayyip Erdoğan’ın açıkladığı sayılara göre; 3,3 milyon kişi deprem bölgesinden ayrılmış, bunların 800 bini köylerine gitmiş (Sağiroğlu, Ünsal ve Özenci, 2023: 21), 1.914.292 kişi ise kamu yurtlarına ve otellere yerleştirilmiştir (AFAD, 2023d). 14 Nisan 2023 tarihinde İçişleri Bakanı Süleyman Soylu ise depremlerde hayatını kaybedenlerin sayısının 50 bin 500’e yükseldiği, 57 bin 29 binandan 40 bin 969’unun ise enkazının kaldırıldığını ifade etmiştir (BBC, 2023).

Yapılan çalışmalar ve paylaşılan veriler özellikle afet anlarında ve sonrasında şehirler arasında gerçekleşen nüfus hareketlerinin de afetin yıkıcılığıyla doğru orantılı olduğunu göstermektedir. Verilerin düzenli tutulması ve özellikle 2000 yılı öncesinde nüfus sayımlarının beş yıllık süreler içinde tutulması deprem özelinde yapılacak değerlendirmeleri sınırlandırmaktadır. Bununla birlikte 6 Şubat Depremlerinin ardından 11 il için yerinden edilmiş nüfusa bakıldığında yapılacak değerlendirmeler daha tutarlı sonuçlara ulaşılmasını sağlamaktadır.

Şehirler	Toplam Nüfus (Yerel ve Göçmen) (Kişi)	Tahmini Yerinden Edilmiş Nüfus (Kişi)	Oran (%)
Adana	2.531.237	52.779	2,09
Adıyaman	657.888	307.204	46,70
Diyarbakır	1.827.867	98.913	5,41
Elazığ	604.486	28.090	4,65
Gaziantep	2.625.601	252.317	9,61
Hatay	2.043.472	774.483	37,90
Kahramanmaraş	1.274.468	489.149	38,38
Kilis	236.744	13.750	5,81

Malatya	845.352	320.100	37,87
Osmaniye	598.719	69.442	11,60
Şanlıurfa	2.543.524	58.895	2,32
Toplam	15.789.358	2.465.122	15,61

Tablo 3: 2023 Yılında Deprem Bölgesinde Yerinden Edilmiş Tahmini Nüfus, (AFAD, 2023d).

Tablo 3'te yerinden edilmiş tahmini nüfus bilgilerinin birbirini tutmuyor olması çelişki değil, açıklamaların tarihlerindeki farklılıklardan kaynaklanmaktadır. Ayrıca depremlerin ardından şehirlere ayrılan depremzedelerin kısa bir süre sonra geri döndükleri, depremlerin yaşandığı illerden aynı illerde veya komşu illerde kırsal alanlara giden depremzedelerin olması da sayılardaki farklılıkları anlamlı hale getirmektedir.

Kamu ve sivil toplumun bütün imkanlarının seferber edildiği depremin ardından özellikle çevre illere doğru başlayan göç hareketlerinin, akraba seçenekleri dolayısıyla büyükşehirlere doğru yöneldiği görülmektedir. 3 Mart gibi depremin üzerinden henüz bir ay bile geçmemişken 1,3 milyon insanın yer değiştirdiği kaydedilmiştir. Dolayısıyla farklı tarihlerde ifade edilen farklı sayılar var olan gerçekliği değiştirmemektedir. Yapılan çalışmalar her geçen gün depremin farklı bir sonucunu ortaya çıkaracaktır.

Şehirler	Seçmen Sayıları		
	2018 Yılı	2022 Yılı	2023 Yılı
Adana	1.535.332	1.623.187	1.614.592
Adıyaman	405.579	422.181	399.703
Diyarbakır	1.048.250	1.126.936	1.145.856
Elazığ	419.071	439.058	431.125
Gaziantep	1.227.454	1.363.974	1.360.925
Hatay	1.067.817	1.149.035	1.063.539
Kahramanmaraş	754.604	803.799	754.323
Kilis	87.320	98.972	97.046
Malatya	561.708	596.602	531.620
Osmaniye	362.759	388.369	386.479
Şanlıurfa	1.093.515	1.195.246	1.221.484
Toplam	8.563.409	9.207.359	9.006.692
Türkiye Toplam	57.058.636	62.701.175	64.197.419

Tablo 4: Deprem Bölgesinde Kayıtlı Seçmen Sayıları, (YSK, 2024).

Tablo 4'te de görüleceği üzere 2022 yılı ile 2023 Mayıs ayı arasında önemli farklar ortaya çıkmıştır. Deprem bölgesi özelinde bu durumun ilk nedeni olarak elbette deprem gösterilebilir. Tablo 4'teki veriler çapraz kontrol yapılmasına imkan vermesi açısından kullanılabilir. 2022 yılı ile farkın cüzi miktarda kalması deprem sonrasında iç göç hareketlerinin geri dönüş eğilimini de ortaya çıkarmaktadır. Özellikle deprem bölgesinde gerçekleştirilen röportajlar ve basın yayın organlarına yansıyan haberler incelendiğinde geri dönüşlerin Nisan 2023 itibarıyla arttığı ortaya çıkmaktadır. Hayatın kaldığı yerden devam edebilmesi için olmazsa olmaz olan geri dönüşlerin kısa süre içerisinde

yüksek sayılara ulaşması yine toplumsal dayanışmanın da bir sonucu olarak ifade edilebilir. Bölgedeki son nüfus hareketliliğini eğitim sektöründen vermek mümkündür. Milli Eğitim Bakanlığı'na bağlı temel ve ortaöğretimde kayıtlı toplam öğrenci sayısı 4.100.601 olarak açıklanmış (tüm Türkiye'ye oranı %21,41), 23 Mart tarihinde yapılan açıklamaya göre nakil yaptıran toplam öğrenci sayısı 252.829'dir. 11 Nisan 2023 tarihinde geri dönüş nakil sayısı ise 27.462 olarak açıklanmıştır (MEB, 2023). Eğitim sebebiyle gerçekleşen göç hareketleri ailelerle birlikte düşünüldüğünde sayının artması muhtemeldir. Dolayısıyla eğitim verileri de iç göç hareketleri açısından önem arz etmektedir. Geri dönüşlerin olması ise deprem bölgesindeki hayatın normale beklenilenden daha hızlı döndüğünü, bu konudaki çalışmaların olumlu sonuçlar doğurduğunu göstermektedir.

Yukarıda ifade edilen rakamların da gösterdiği şekliyle deprem sonrasında gerçekleşen iç göç hareketleri bölgenin beşeri sermaye gücünün azalmasına hatta bazı illerde tehlikeli olarak ifade edilen seviyelere inmesine de neden olmakta, bu sorun çalışmanın ilgili başlığı altında incelenen sosyal politikaların gerekliliğini ortaya çıkarmaktadır. Beşeri sermayenin geri dönüşünün teşviki şehir kültürlerinin korunması başta olmak üzere, afet bölgelerinin yeniden imarı ve psikolojik travmaların daha hızlı atılmasına da yardımcı olacaktır. Aynı zamanda göç eden afetzedelerin gittikleri şehirlerde de sosyal sorunlar yaşayacakları unutulmamalıdır. Gidilen yerlerde yaşanılacak uyum sorunları ekonomik sorunlarla birleştiğinde bireysel ve toplumsal anlamda farklı problemler ortaya çıkacak ve sosyal dışlanma gibi sosyolojik birtakım sosyal sorunlar kendisini gösterecektir.

SONUÇ

Türkiye fay hatları üzerinde olması nedeniyle bir deprem ülkesi konumundadır ve deprem doğal olduğu kadar toplumsal bir olaydır. Depremlerin teknik analiz ve değerlendirmelerini uzmanlarına bırakarak, afet sosyolojisi bağlamında 6 Şubat Kahramanmaraş depremlerini ele alan bu çalışma doğal olarak birey ve toplum etkilerine yoğunlaşmış, özellikle deprem sonrasında ortaya çıkan iç göç hareketlerini değerlendirmiştir. Bunu yaparken sosyoloji ve sosyal politika disiplinlerinin temellerini imkan verdiği ölçüde kullanmış, hem literatür çalışmaları hem de basın yayın organlarında yer alan gelişmeleri değerlendirerek, gerçekleştirilen iç göç hareketlerini anlamlı bir bütün oluşturacak ölçüde incelemiştir.

Afet sosyolojisinin Türkiye'de henüz yeterince çalışma üretilmemiş bir alan olmasının getirdiği boşluk ve konunun birden fazla boyutunun olması derinlemesine çalışmayı bu çalışmanın sınırlılığının ötesine taşımaktadır. Doğaldır ki sosyal bilimlerin cilvesi olan bu durum, bu ve benzeri çalışmaların yapılmasıyla ihtiyaç duyulan bilgi birikimini oluşturacak, daha fazla detaya hakim olan çalışmalara imkan tanıyacaktır. Göç hareketleri bağlamında istatistiksel verilerin düzenli ve detaylı tutulmaması olmasının getirdiği eksikliğin giderilmesi, bundan sonra yapılacak çalışmalar noktasında süreç takibini de kolaylaştıracaktır. Özellikle iç göç hareketlerinin yapısı gereği bahsi geçen verilerin tasnifi ve

değerlendirilmesi noktasında önemli zorluklar vardır. Nitekim bu zorluklar çok kısa süreler içerisinde var olan durumların değişmesine de neden olmaktadır. Çalışmanın son bölümünde kullanılan verilerin değişkenlik arz etmesi böyle bir nedene dayanmaktadır.

Çalışmanın sonuç bölümünde üzerinde durulması gereken ilk nokta; genelde afetlerin özelde ise 6 Şubat Depremlerinin bireyin hayatında ve toplumsal düzende ortaya çıkardığı değişimlerdir. Bireysel anlamda yaşanan maddi ve manevi kayıpların yeri ve etkisi elbette tartışılmazdır. Maddi kayıpların hızlı bir şekilde tanzimi mümkün ise de psikolojik boyutta can kayıplarının ve hafızalarda canlı olan travmaların etkisinin geçmesi için, afet henüz çok yenidir ve uzun bir zaman ihtiyaç açıktır. Bireysel travmaların ve manevi kayıpların telafisi ise yine toplumsal olanla ikame edilebilecektir.

Deprem sonrasında ortaya çıkan “sosyal eşitsizlik”, “yağmacılık ve fırsatçılık” gibi toplumsal yaralar ise “sosyal dayanışma” ile aşılacak problemlerdir. Nitekim 6 Şubat Depremleri sonrasında bütün Türkiye’nin bölgenin yaralarını sarmak için seferber olması bunun en güzel kanıtıdır. Yardımlaşma, dayanışma ve birlik duygusunun en güzel örneklerinin yaşandığı deprem felaketinin ardından kötü örnekliklerden daha çok güzel örnekliklerin ortaya çıkması, zor zamanların birlik ve beraberlik doğurması ile açıklanabilmektedir. Elbette olumsuz durumlar da mevcut olmakla birlikte bu durumların nadiren olması ve manipülasyona izin verilmemesi önemlidir. Nitekim sosyal medyanın dezenformasyona açık olması, manipüle edilebilir kalabalıklar üzerinde etkisi unutulmamalıdır. Bununla ilgili yapılan tezviratlar önemli başka sorunlar doğurmuştur, bu konu özelinde yapılacak çalışmalar literatüre önemli katkılar sağlayacaktır.

Herhangi bir doğa olayının afet olup olmadığı tartışmasındaki tek ve önemli kriter; toplumu etkileyip etkilemediğidir. 6 Şubat Depremlerine bu açıdan afet demek normaldir, çünkü bütün Türkiye maddi ve manevi olarak bu felaketten etkilenmiştir. Çalışmanın ilgili bölümünde ifade edildiği gibi milyonlarca insan ülke içerisinde yer değiştirmiştir, sadece bu anlamda dahi bütün ülkenin bu felaketin sonuçlarından etkilendiği ifade edilebilir. Fakat unutulmamalıdır ki; depremleri doğal afetten çıkarıp felakete dönüştüren de ihmallerle başlayan, suiistimallerle yaygınlık kazanan ve sonuçta sorumsuzluğa neden olan sivil ve kamunun davranışlar ile politikalarıdır. Ayrıca, konutların gördüğü zarar ile başlayan, başta eğitim olmak üzere istihdam ve üretim kaynaklarının kullanımı gibi diğer konular bütün ülkenin birbirine bağlı gerçekleşen işleyişini de etkilemektedir. Bunun yine en güzel örneği yükseköğretim kurumlarının uzaktan eğitim modeline geçmesidir. Başta bölgede yaşayan öğrencilerin eğitim imkanlarının devamını sağlamak, sonrasında ise depremzedelerin barınma sorununu en genel ve en az sorunla çözmek amacıyla depremzedelerin ülke genelindeki öğrenci yurtlarında barınma imkanı verilmesi, yaşanan olayın afet olarak ifade edilmesine verilebilecek örneklerdendir.

Bununla birlikte deprem sonrasında yaşanan göç hareketlerinin kısa süre içerisinde geri dönüş göçleri şeklinde ortaya çıktığı da görülmektedir. Özellikle uzaktan eğitim imkanı, bölge halkının yakın

çevrelerde bulunan köylerine gitmiş olmaları, depremin yaralarının kısa sürede sarılmaya çalışılması ve yine afetzedelerin hayatın normale dönmesi için göstermiş oldukları büyük çabalar göç hareketlerinin takip ve kaydedilmesi noktasında sorunlara neden olmaktadır. Depremin hemen sonrasında organizasyon ve yardımlar noktasında yaşanan sıkıntıların kısa sürede çözülmesi ve konteyner kentlerin hızlı bir şekilde kurulması da geri dönüş hareketleri bağlamında önemli harekete geçiriciler olmuştur. Depremden kısa süre yapılan seçimlerin de geri dönüş göçlerine neden olduğu ifade edilebilir. Yıllara göre seçmen sayılarındaki birbirine yakın farklar bu görüşü doğrulamaktadır.

Nüfus hareketleri; bir bölgenin sosyo-ekonomik yapısı içerisinde hayati rol oynamaktadır. Bu göz ardı edilemez rolle birlikte insanın hem sosyal hem de ekonomik hayatı devam ettirebilmesi bölgenin ve dolayısıyla ülkenin işleyen mekanizmalarının devamlılığını sağlamaktır. Bölgeden ayrılan depremezdedelerin geri dönüşlerinin sağlanması, bölgede yaşam koşullarının oluşturulması ile mümkündür. Geçici barınma ile başlayan sorun kalıcı konutların inşası, çalışma hayatının işlerlik kazanması, eğitim ve sağlık imkanlarının oluşturulması geri dönüşleri etkileyen politikalar olarak politika yapıcılarının sorumluluğu altında durmaktadır. Bununla birlikte psikolojik destek imkanları da özellikle dezavantajlı gruplar açısından olmazsa olmaz önemdedir ve sürekliliği sağlanmalıdır.

Son olarak; toplumsal ölçekte bilinç ve farkındalık kazanmak sonraki afetlere karşı birincil görev olarak herkesin karşısında durmaktadır. Bununla ilgili kamu ve sivil toplumun üzerine düşen görevler çalışmanın ilgili kısımlarında ifade edilmiştir. Bununla birlikte özellikle yerel yönetimlerin her türlü afete karşı hazırlıklı yapılar inşa etme ve denetleme sorumluluğu, en yüksek hassasiyete sahip olunması gereken konuların başında gelmektedir. Bu noktada 23 Kasım 2022 tarihinde Düzce’de yaşanan deprem sonrasında can kaybı yaşanmaması önemli bir örnektir. Düzce ilinde var olan yapı stoku ve dayanıklı mimari şehir planlama noktasında olumlu sonuçlar doğurmuştur. Düzce özelinde 12 Kasım 1999 depreminden gereken dersin çıkarıldığı görülmektedir. Aynı şekilde 6 Şubat Depremlerinin de beklenen Büyük İstanbul Depremi için ders niteliğinde olduğu unutulmamalıdır. Felaket popülizminin girdabına düşmeden realist adımların atılması Türkiye’nin benzer acılar yaşamaması adına önemlidir. 2023 yılında gerçekleştirilen Genel Seçimlerinin iki turu arasında yine sosyal medyada ortaya çıkan ve öznesi depremezdedeler olan tartışmaların olumsuz etkileri bir kenara bırakılarak, toplumsal beklentilerin ve yardımlaşma duygusunun kaybedilmemesi gerekmektedir. Çünkü insan içinde yaşadığı toplumla bir bütündür.

KAYNAKÇA

Abramovitz, J. N. (2001). Doğal olmayan felaketleri önlemek, dünyanın durumu. (İ. Eser, Çev.). İstanbul: TEMA Vakfı.

Afet ve Acil Durum Yönetimi Başkanlığı. (AFAD). (2011). Engelliler için depremde ilk 72 saat, İstanbul: AFAD Yayınları.

Afet ve Acil Durum Yönetimi Başkanlığı, (AFAD), (2023a).
<https://www.afad.gov.tr/deprem-nedir> Erişim Tarihi: 04.03.2024.

Afet ve Acil Durum Yönetimi Başkanlığı, (AFAD), (2023b).
06 Şubat 2023 (Pazarlık ve Elbistan) Depremleri Saha Çalışmaları Ön Değerlendirme Raporu,
https://deprem.afad.gov.tr/assets/pdf/Arazi_Onrapor_28022023_surum1_revize.pdf Erişim Tarihi:
04.03.2024.

Afet ve Acil Durum Yönetimi Başkanlığı, (AFAD), (2023c).
Hatay’da Meydana Gelen 6.4 Büyüklüğündeki Deprem Hk. Basın Bülteni-1” Erişim Tarihi:
28.02.2024.

Afet ve Acil Durum Yönetimi Başkanlığı, (AFAD), (2023d).
<https://www.afad.gov.tr/kahramanmarasta-meydana-gelen-depremler-hk-basin-bulteni-35> Erişim
Tarihi: 28.02.2024.

Aile ve Sosyal Hizmetler Bakanlığı, (2023).
https://aile.gov.tr/media/130921/eyhgm_istatistik_bulteni_ocak_23.pdf Erişim Tarihi: 28.02.2024.

Akbaş, E. (2020). Afetler ve sosyal politika. İslam Can (Edt.), içinde, Afet sosyolojisi (s. 331-349).
İstanbul: Çizgi Kitabevi.

Akgüngör, A. Ç. (2011). 17 Ağustos 1999 Depreminde iki çimento fabrikası bir afet sosyolojisi
çalışması, İstanbul: Beta Yayınları.

Akgür, Z. G. (1997). Türkiye’de kırsal kesimden kente göç ve bölgeler arası dengesizlik (1970-1993),
Ankara: T.C. Kültür Bakanlığı Yayınları.

Albala-Bertrand, J.M., (1993). The political economy of large natural disasters: With special reference
to developing countries, Oxford: Calerendon Press.

Anadolu Ajansı, (AA). (2022).
Türkiye’de Yaşanılan Büyük Depremler. <https://www.aa.com.tr/tr/gundem/turkiye-ve-cevresi-122-yilda-6-ve-uzeri-buyuklugundeki-226-depremler-sarsildi/2746852> Erişim Tarihi: 28.02.2024.

Anadolu Ajansı, (AA), (2023a). Deprem Sonrası Çalışma Hayatı Araştırması
<https://www.aa.com.tr/tr/sirkethaberleri/guncel/calisanlarin-yuzde-67si-baska-sehre-goc-etmeyi-istiyor/680163> Erişim Tarihi: 04.03.2024.

Anadolu Ajansı, (AA). (2023b). <https://www.aa.com.tr/tr/asrin-felaketi/depremedeler-yurdun-dort-bir-yaninda-misafir-ediliyor/2836477> Erişim Tarihi: 28.02.2024.

Ayten, A. (2012). Tanrı’ya sığınmak: Dini başa çıkma üzerine psiko-sosyal bir araştırma, İstanbul: İz
Yayıncılık.

Banuri, S. (2005). The macroeconomic impacts of natural disasters, Macroeconomic Theory for
Applications Department of Economics, 5322, 2–13.

BBC, (2023). <https://www.bbc.com/turkce/articles/c51kdv8d15jo> Erişim Tarihi: 28.02.2024.

Beck, U. (2011). Risk toplumu, (B. Doğan, Çev.). İstanbul: İthaki Yayınları.

Benson, C. ve Clay, E. J. (2004). Understanding the economic and financial impacts of natural
disasters, Washington: The World Bank Disaster Risk Management Series, No. 4.

- Birleşmiş Milletler Çocuklara Yardım Fonu (UNICEF), (2023).
<https://www.unicef.org/reports/unicef-annual-report-2022> Erişim Tarihi: 28.02.2024.
- Birleşmiş Milletler Kadın Birimi, (UNWOMEN), (2023a).
<https://www.unwomen.org/en/news-stories/news/2023/02/civil-society-steps-in-to-heal-womens-post-earthquake-trauma-in-turkiye> Erişim Tarihi: 28.02.2024.
- Birleşmiş Milletler Kadın Birimi, (UNWOMEN), (2023b).
<https://eca.unwomen.org/sites/default/files/2023-04> Erişim Tarihi: 28.02.2024.
- Bull, R. (1994). Disaster economics, Disaster Management Training Programme, Cenava: UNDP and DHA.
- Can, İ. (2020). Giriş niyetine afet sosyolojisine alan açma çabası. İslam Can (Edt.), içinde, Afet sosyolojisi (s. 15-39). İstanbul: Çizgi Kitabevi.
- Campbell, A. M. (2020). An increasing risk of family violence during the Covid-19 Pandemic: Strengthening community collaborations to save lives. *Forensic Science International: Reports*. 1-5. [doi.Org/10.1016/J.Fsir.2020.100089](https://doi.org/10.1016/J.Fsir.2020.100089)
- Çal, R. (2019). Savaş veya doğal afet sonrasında çocuk veya ergenlere uygulanan okul bazlı müdahalelerin ruh sağlığı semptomlarına etkililiği üzerine bir sistematik derleme, *Talim*, 3(1), 71-102.
- Durkheim, E. (2004). Sosyolojik yöntemin kuralları, (C. Saraçoğlu, Çev.). İstanbul: Bordo Siyah Klasik Yayınlar.
- Durkheim, E. (2014). Toplumsal iş bölümü. (Ö. Ozankaya, Çev.). İstanbul: Cem Yayınları.
- Düzenli, F. ve Omay, U. (2022). Prekarya kavramı çerçevesinde çalışma hayatında göçmenler. Onur Dündar (Edt.), içinde Çalışma kavramına sosyolojik bakış , (s. 167-179). İstanbul: Kriter Yayınevi.
- Erkal, T. ve Değerliyurt, M. (2009). Türkiye’de afet yönetimi. *Doğu Coğrafya Dergisi*, 14 (22), 147-164.
- Furedi, F. (2007). The changing meaning of disaster, *Area*, 39(4), 482–489.
- Genç, F. N. (2021). Afet yönetimi, Ankara: Nobel Akademik Yayıncılık.
- Gökçe, O., Özden Ş. ve Demir, A. (2008). Türkiye’de afetlerin mekansal ve istatistiksel dağılımı afet bilgileri envanteri, Ankara: T. C Bayındırlık ve İskan Bakanlığı Afet İşleri Genel Müdürlüğü.
- Hallegatte, S. (2008). An adaptive regional input–output model and its application to the assessment of the economic cost of Katrina, *Journal: Risk Analysis*, Vol. 28, No. 3. 2–37.
- Hamilton, M. R. (2000). Science and technology for natural disaster reduction, *Natural Hazards Review* 1(1) DOI: 10.1061/(ASCE)1527-6988(2000)1:1(56), 56-60.
- Hefferon, K. ve Boniwell, I. (2011). Positive psychology: Theory, research and applications, London: McGraw-Hill Education.
- Internal Displacement Monitoring Centre, (IDMC). (2023).
<https://www.internal-displacement.org/global-report/grid2023/> Erişim Tarihi: 04.03.2024.

- International Organization for Migration (IOM), (2022). https://publications.iom.int/system/files/pdf/wmr_2020.pdf Erişim Tarihi: 03.03.2024.
- Kadioğlu, M. (2011). Afet yönetimi beklenilmeyeni beklemek, en kötüsünü yönetmek, İstanbul: Marmara Belediyeler Birliği, Yayın No: 65.
- Kandilli Rasathanesi, (2023). <http://www.koeri.boun.edu.tr/sismo/2/deprem-bilgileri/buyuk-depremler> Erişim Tarihi: 28.02.2024.
- Kurtuluş, B. (1999). Amerika Birleşik Devletleri'ne Türk göçü: Göç süreci ve özellikler, İstanbul: Türk Dünyası Araştırmaları Vakfı Yayınları.
- Lee, E. (1966). A theory of migration, *Demography*, 3(1), 47-57.
- Milli Eğitim Bakanlığı, (MEB). (2023). <https://www.meb.gov.tr/202-bin-817-depremzede-ogrenciye-nakil-imkni-saglandi/haber/29184/tr> Erişim Tarihi: 28.02.2024.
- Mülteciler Derneği, (2023). <https://multeciler.org.tr/turkiyedeki-suriyeli-sayisi/> Erişim Tarihi: 28.02.2024.
- Noyan Yalman, İ., Aydın Ünal, E. ve Koşaroğlu, Ş. M. (2021). Covid-19 Salgını sürecinin işgücü piyasaları üzerine etkisi: Uygulamalı Bir araştırma, Atatürk Üniversitesi, İktisadi İdari Bilimler Dergisi 35(3), 1125-1144, <https://doi.org/10.16951/atauniiibd.905180>.
- Omay, U. (2020). Covid-19 Salgını sonrası çalışma hayatı: Güncel sorunlar, öngörüler ve öneriler. Dilek Demirbaş, Veysel Bozkurt ve Sayım Yorgun (Edt.), içinde Covid-19 Pandemisinin ekonomik, toplumsal ve siyasi etkileri, (s. 153-170). İstanbul: İstanbul Üniversitesi Yayınları.
- Organisation for Economic Co-operation and Development (OECD), (2023). <https://www.oecd.org/gov/40867519.pdf> Erişim Tarihi: 04.03.2024.
- Quarantelli, E. L. (2000). Disaster planning, emergency management and civil protection: The historical development of organized efforts to plan for and to respond to disasters, University of Delaware Disaster Research Center Preliminary Paper: 30.
- Ravenstein, E. G. (1885). The laws of migration, London: Royal Statistical Society.
- Sapir, D., Hargitt, D. ve Hoyois, P. (2004). Thirty years of natural disasters 1974–2003: The numbers. centre for research on the epidemiology of disasters, Brussels: UCL Presses Universitaires de Lovuain.
- Şahin, L. ve Öztürk, M. (2011). Küreselleşme sürecinde sivil toplum kuruluşları ve Türkiye'deki durumu, *Sosyal Siyaset Konferansları Dergisi*, 54, 1-29.
- Şenses, F. (2003). Yoksullukla mücadelenin neresindeyiz?: Gözlemler ve öneriler, Ahmet H. Köse, Fikret Şenses, Erinç Yeldan, (Der.). içinde İktisat Üzerine Yazılar I – Küresel Düzen: Birikim, Devlet ve Sınıflar (Korkut Boratav'a Armağan), İstanbul: İletişim Yayınları.
- Şeriatı, A. (1993). İslam sosyolojisi, (K. Sökmen, Çev). İstanbul: Birleşik Yayıncılık.
- Tekeli, İ. (1998). Türkiye'de içgöç sorunsalı yeniden tanımlanma aşamasına geldi, Konferans: Türkiye'de İçgöç; 6-8 Haziran 1997, İstanbul: Tarih Vakfı Yayınları.
- Tekeli, İ. (2008). Göç ve ötesi, İstanbul: Tarih Vakfı Yurt Yayınları.

TC Cumhurbaşkanlığı Strateji ve Bütçe Başkanlığı, (2023). 2023 Kahramanmaraş ve Hatay Depremleri Raporu.

Türkiye İstatistik Kurumu, (TÜİK). (2022a).
<https://data.tuik.gov.tr/Bulten/Index?p=49685> Erişim Tarihi: 28.02.2024.

Türkiye İstatistik Kurumu, (TÜİK). (2022b).
<https://data.tuik.gov.tr/Bulten/Index?p=Bina-ve-Konut-Nitelikleri-Arastirmasi-2021-45870> Erişim Tarihi: 28.02.2024.

Türkiye İstatistik Kurumu, (TÜİK). (2023).
<https://data.tuik.gov.tr/Bulten/Index?p=Istatistiklerle-Yaslilar-2022-49667> Erişim Tarihi: 28.02.2024.

Üner, S. (1972). Nüfusbilim sözlüğü, Ankara: Hacettepe Üniversitesi Yayınları.

Vehid H., Alyanak B. ve Eksi A. (2006). Suicide ideation after the 1999 earthquake in Marmara, Turkey. *Tohoku J Exp Med*; (208), 19–24.

Yüksek Seçim Kurulu, (YSK). (2024).
https://www.ysk.gov.tr/doc/dosyalar/docs/2023_ISTATISTIK_KITABI.pdf Erişim Tarihi: 24.02.2024.