



Tarihi Yapıların Yeniden İşlevlendirilmesi: Tokat Sulu Han Örneği

Re-Functioning of Historical Buildings: The Example of Tokat Sulu Inn

MAKALE BİLGİSİ

ARTICLE INFO

Araştırma Makalesi Research Article

Sorumlu yazar:
Corresponding author:

[Tuba Yusufoğlu](#)

Adana Alparslan Türkeş Bilim Ve
Teknoloji Üniversitesi
ntyusufoglu@atu.edu.tr

[Ceren Günes](#)

Adana Alparslan Türkeş Bilim Ve
Teknoloji Üniversitesi
cerengunes60@gmail.com

Başvuru / Submitted:
3 Haziran 2024

Kabul / Accepted:
4 Kasım 2024

DOI: [10.21021/osmed.1494782](https://doi.org/10.21021/osmed.1494782)

Atıf / Citation:

Yusufoğlu, T.; Günes, C. "Tarihi Yapıların Yeniden İşlevlendirilmesi: Tokat Sulu Han Örneği", *Osmanlı Medeniyeti Araştırmaları Dergisi*, 24 (2025): 245-281.

Benzerlik / Similarity: 4

Öz

Geçmiş toplumların sosyal, kültürel ve ekonomik yapıları buldukları fiziksel çevreleri ile etkileşim içinde şekillenerek tarihi çevreleri meydana getirmiştir. Ancak değişen süreç içerisinde meydana gelen doğal afetler, kentsel gelişmeler, modernizasyon ve bilinçsiz müdahaleler gibi etmenlerle tarihi çevreler ve tarihi yapılar olumsuz etkilenmekte ve zaman içinde yok olma riskiyle karşı karşıya kalmaktadırlar. Bu bağlamda kültürel mirasın önemli bir parçası olan tarihi çevreler ile tarihi yapıların, sahip oldukları tüm değerleri ile korunması ve gelecek kuşaklara aktarılması bir gerekliliktir. Tarihi yapılar, restore edilerek korunabilmektedir veya yeniden işlevlendirilerek tekrar kullanılabilir. Bu çalışmada, tarihi ve kültürel kimliği ile öne çıkan, kentsel sit alanı içerisinde yer alan Tokat ilindeki Sulu Han ele alınmaktadır. Çalışmanın odak noktasını, Sulu Han'ın tarihsel gelişim süreci, mimari özellikleri, son restorasyon süreci ve koruma çalışmaları sonrası yeniden işlevlendirilmesi oluşturmaktadır. Bu bağlamda Sulu Han; eski ve yeni fotoğraflar, literatür kaynakları, arşiv araştırması, yerinde incelemeler ve son restorasyon projesi ışığında değerlendirilmiştir. Yapının yeniden işlevlendirilmesiyle, yapının gelecek kuşaklara aktarılması söz konusu olacaktır.

Anahtar Kelimeler: Tokat, Yeniden İşlevlendirme, Mimari Miras, Sulu Han, Çocuk Müze Okulu.

Abstract

The social, cultural, and economic structures of past societies were shaped by the interaction of their physical environment and created historical environments. However, historical environments and historical buildings are negatively affected by factors such as natural disasters, urban developments, modernization, and unconscious interventions that have occurred during the changing process and are facing the risk of destruction over time. In this context, it is necessary to preserve the historical environments and buildings that are important parts of cultural heritage with all of their values and pass them to the next generations. Historic buildings can be preserved by restoration or can be reused by re-functionalization. This study discusses Sulu Inn, located in the city of Tokat, which stands out with its historical and cultural identity and is located in an urban protected area. This study focuses on the historical development process of Sulu Inn, its architectural features, the recent restoration process, and its re-functioning after the conservation works. In this context, Sulu Inn is evaluated in the light of old and new photographs, literature sources, archival research, on-site investigations, and the latest restoration project. Passing the building to the next generations will come into question through re-functioning of the building.

Keywords: Tokat, Re-Functioning/Adaptive Reuse, Architectural Heritage, Sulu Inn, Children's Museum School.



Giriş

Günümüze kadar ulaşan tarihi yapılar, geçmiş dönemlerin kültürel birikimini yansıtan önemli belgelerdir.¹ Geçmişte bir yapının işlevsel değerini ve varlığını sürdürebilmesi için bakımının sürekli yapılması bir zorunluluk olmuştur. Bu şekilde birçok yapı, korunarak günümüze kadar gelebilmiştir.² Günümüzde modern hayatın konfor koşullarındaki değişimler, tarihi yapıların kullanımlarının zaman içerisinde geçerliliğini kaybetmesine sebebiyet vermektedir. Bu değişiklikler, yapıların özgün kullanımlarına devam edebilmesine rağmen kullanımın eskimesi ile sosyal, çevresel ve teknolojik unsurlarla atıl durumda kalmalarına yol açmakta, yapıların varlıklarını tehlikeye atmaktadır.³ Bu yapıların insan ile etkileşiminin azalması ile zamanla meydana gelen bakımsızlık sonucu yapılar tahrip olmaktadır.⁴

Günümüzde tarihi yapıların korunması, bakımlarının yapılması, yaşatılması ve gelecek kuşaklara aktarılıp toplumla etkileşim halinde olabilmesi için yeniden işlevlendirilmesi ya da mevcut işlevinin güncellenmesi gerekmektedir. Han, hamam, kervansaray, zaviye, medrese gibi birçok kültürel miras yapısının günümüzde işlevselliğini yitirmesi sonucunda zaman içinde özgün işlevinden farklı işlevler yüklendiği, terk edildiği ve ardından yok olma sürecine girdiği görülmektedir.⁵ Bu bağlamda tarihi yapıların özgün kullanımlarının modernize edilmesi veya uygun bir kullanıma adapte edilmesi ile korunmaları sağlanabilmektedir. Yeniden kullanıma uyarlama ya da yeniden işlevlendirme, tarihi yapıların korunması için etkili bir araç olarak kabul görmektedir ve günümüzde benimsenmiş bir koruma yaklaşımı olarak ön plana çıkmaktadır.⁶ Koruma kavramının biçimlenmesini sağlayan kuram ve mevzuatlar 18. yüzyıldan itibaren gelişmeye başlarken, yeniden işlevlendirme kavramı ilk kez 1904 yılı ve sonrasında belirmeye başlamıştır.

Bir koruma yaklaşımı olarak ön plana çıkan yeniden işlevlendirme kavramında belli müdahale sınırları yer almaktadır. Yeniden işlevlendirme konusundaki ilk gelişmelerden biri, 1904 yılında düzenlenen Madrid Konferansı Kararları: Altıncı Uluslararası Mimarlar Kongresi'dir. Bu kongrede alınan kararların üçüncü maddesinde, “*Mimarlıkta yararlılık, güzelliğin esaslarından biri olduğu için, yaşayan eserler yeniden kullanılmaları için onarılmalıdır.*” ifadesi yer almıştır. 1931 tarihli Carta del Restauro Tüzüğü'nün dördüncü maddesinde ise “*Yaşayan yani ayakta duran anıtlara, yalnızca özgün işlevinden çok uzak olmayan ve binada gerekli uyarlamaların önemli hasara nedene olmayacak şekilde yapılabileceği yeni kullanımlar verilmesi kabul edilebilir.*” ifadesine yer verilmiştir. 1964 yılında kabul edilen Venedik Tüzüğü'nde yer alan Madde-5'te yeniden işlevlendirmeyle ilgili bu durum şu şekilde belirtilmiştir: “*Anıtların korunması, onları herhangi bir yararlı toplumsal amaç için kullanmakla kolaylaştırılabilir. Bunun için bu çeşit bir kullanma arzu*

¹ Doğan Kuban, *Tarihi Çevre Korumanın Mimarlık Boyutu Kuram ve Uygulama* (İstanbul: Yapı Endüstri Merkezi Yayınları, 2000), 54.

² Zeynep Ahunbay, *Tarihi Çevre Koruma ve Restorasyon* (İstanbul: Yapı Endüstri Merkezi Yayınları, 2009), 8.

³ Banu Pekol, “İstanbul'da Yeni İşlevlerle Kullanılan Tarihi Yapıların Üslup Sorunsalı” (doktora tezi, İstanbul Teknik Üniversitesi, 2010), 14; Esra Yıldız, “Anıtsal Yapıların Kullanım Sürecinde Değerlendirilmesine Yönelik Bir Model Önerisi” (doktora tezi, Selçuk Üniversitesi, 2013), 29-31.

⁴ Cengiz Bektaş, *Koruma Onarım* (İstanbul: Literatür Yayınları, 2001), 114.

⁵ Gamze Fahriye Pehlivan, “Anıtsal Türk Mimarlık Örneklerinden Deveci Han'ın Yeniden İşlevlendirilmesi,” *Selçuk Üniversitesi Türkiyat Araştırmaları Dergisi* 43 (2018): 537.

⁶ Peter Bullen and Peter Love, “Adaptive Reuse of Heritage Buildings,” *Structural Survey* 29/5, (2011): 412; Ahunbay, *a.g.e.*, 87.

*edilir, fakat bu nedenle yapının planı ya da süslemesi değiştirilmemelidir. Ancak bu sınırlar içinde fonksiyon değişiminin gerektirdiği değişiklikler tasarlanabilir ve buna izin verilebilir.”*⁷ Kültür varlıklarının yaşatılmasına yönelik bu koruma yaklaşımının temel amacı, özgün değerlerin muhafaza edilmesi olarak açıklanabilmektedir ve yapının özgün hali değiştirilmeden de yeni işlevin gerektirdiği değişikliklerin tasarlanabileceğine vurgu yapmaktadır.⁸ Ulusal mimari koruma uzmanları ve ICOMOS Türkiye Milli Komitesi tarafından 2013 yılında gerçekleştirilen Türkiye Mimari Mirası Koruma Bildirgesi’nde yeni işleve uyarılma başlığı altında bu durum şu şekilde tanımlanmıştır: “Kültür varlığının özgün işlevi dışında başka bir işlev için kullanılması yönünde alınan kararın gerektirdiği müdahalelerin, restorasyon/koruma projesi kapsamında uygulanmasıdır. Bu yeniden kullanım sürecinde yapılar kabul edilebilir bir yaşam standardına yükseltirken, özgünlüğü, bütünlüğü ve anlamı saygı görmelidir.” Tarihi yapıların yeniden işlevlendirilmesi sürecinde izlenmesi gereken temel ilkeleri ortaya koyan bu yaklaşım, restorasyon ve koruma projeleri kapsamında bu sürecin dikkatlice planlanması gerektiğini vurgulamaktadır.⁹

Tarihi bir yapının yeniden işlevlendirilme sürecinde, tasarımın sınırlarını belirleyen ana faktörlerden biri, yapının tarihi verilerinin korunmasıdır.¹⁰ Ancak yeni işlevin uygulanması ile yapının dış görünüşünün mutlak suretle korunmasına, bozulmamasına özen gösterilmelidir.¹¹ En uygun yeniden kullanım, yapının özgün yapısına en az müdahalede bulunacak şekilde tasarlanmış olmalıdır.¹² Mimari açıdan önem arz eden plan ve iç mekân özelliklerine sahip bir yapıda tasarımcıdan yapının karakterini koruyarak uygun çözümler sunması beklenmektedir. Ayrıca, özgün yapıya ait verilerin elde olmadığı durumlarda tarihi bir yapıdaki iç mekân tasarımında esnek yaklaşımlar da benimsenebilmektedir.¹³ Yeniden işlevlendirmenin bir diğer kısıtlayıcı parametresi olan geri döndürülebilirlik ilkesidir. Bu parametre, gelecekte şartların değişmesi durumunda, yapının özgün durumuna döndürülmesini gerektirmektedir ve bu ilke yapının estetik ile kültürel olarak taşıdığı anlamının gelecek nesillere aktarılmasını hedeflemektedir.¹⁴

Sahip olduğu tarihsel gelişime dayanarak Tokat ilindeki Sulu Sokak, kent ve mimarlık tarihi açısından önemli pek çok yapıyı bünyesinde barındırmaktadır. Kentin eski ticaret merkezi zaman içinde fiziksel ve sosyal açıdan önemini yitirmeye başlamıştır. Bu duruma bağlı olarak değişen zaman zarfında birçok yapı harap olmuş, yıkılmış ya da tescillenerek günümüze kadar gelmiştir. Günümüzde Sulu Sokak, yapılan sokak sağlıklaştırma ve restorasyon çalışmaları sonucunda tekrar kentin çekim merkezi konumuna dönüşmüştür ve bazı tarihi yapılara yeni fonksiyonlar kazandırılarak sokağın yeniden canlandırılması sağlanmıştır. Bu çalışmada tarihi yapılarıyla ünlü Sulu Sokak’ta bulunan ve yeniden işlevlendirilen bir Osmanlı eseri olan “Sulu Han” yapısı incelenmiştir.

⁷ Cevat Erder, *Tarihi Çevre Algısı* (İstanbul: Yapı Endüstri Merkezi Yayınları, 2018), 241.

⁸ Zeynep Ahunbay, *Tarihi Çevre Koruma ve Restorasyon* (İstanbul: Yapı Endüstri Merkezi Yayınları, 1996), 150; Erder, *a.g.e.*, 241.

⁹ Elif Tuğba Yalaz ve Esra Yıldız, “Yeniden Kullanım Sonrası Yapısal Müdahalelerin Değerlendirilmesi: Tantavi Ambarı Örneği,” *Artium* 8/2, (2020): 107; Ahunbay, *a.g.e.* 2009, 97-98-99; Dilara Gökçen Paç ve Fatih Çağrı Akçay, “Tarihi Yapılarda Bir Yeniden İşlevlendirme Örneği: Edebiyat Müze Kütüphaneleri,” *International Academic Social Resources Journal* 8/53, (2023): 3729.

¹⁰ Kuban, *a.g.e.*, 118-119.

¹¹ Ahunbay, *a.g.e.*, 98; Kuban, *ag.e.*, 118.

¹² Melchior Bernard Feilden, *Conservation of Historic Buildings* (USA: Architectural Press, 2003), 278.

¹³ Ahunbay, *a.g.e.*, 98.

¹⁴ Kuban, *a.g.e.*, 19.

Bu çalışmanın kapsamını, Tokat il merkezinde konumlanan Geç Osmanlı Dönemi üslubunu yansıtan Sulu Han yapısının yeniden işlevlendirilerek günümüzdeki “Sulu Han Çocuk Müze Okuluna” dönüşümü oluşturmaktadır. Araştırmada söz konusu yapının, tarihi gelişim süreci, dönemler arası geçirdiği farklı işlevleri, yapım teknikleri, mimari özellikleri, restorasyon süreci ve koruma çalışmaları sonucunda günümüzde kazandığı yeni işlevi incelenmiştir. Ayrıca Tokat kentindeki tarihi mimari dokuda meydana gelen değişimin kentteki yeniden işlevlendirme anlayışına etkisi de ele alınmaya çalışılmıştır.

Tokat ilinin tarihi kent yerleşimi ve mimari dokusu üzerine farklı disiplinlerde yapılan birçok çalışma olmasına rağmen Sulu Sokak bölgesinde yer alan ve yeniden işlevlendirilen bu tescilli yapı üzerine özel bir araştırmanın olmaması, mimarlık tarihi açısından önemli bir boşluğu işaret etmektedir. Sulu Han’ın mimari dokusu, zaman içindeki değişim sürecinin anlaşılması, belgelenmesi, son yapılan restorasyonun ve işlev değişikliğinin değerlendirilmesi bu bağlamda büyük bir önem taşımaktadır.

Çalışmada yöntem olarak kapsamlı literatür araştırması yapılmıştır. Bu bağlamda veri toplama sürecinde çeşitli yüksek lisans tezleri, doktora tezleri ve bilimsel makaleler, kitaplar, belgeler, haberler ve kurum raporları araştırılmıştır. Tek başına Sulu Han yapısını kapsamına alarak öne çıkan yayın azlığı sebebiyle, nitelikli yayınlarda Sulu Han’a değinilen kısımlar referans alınmıştır. Önemli bir arşiv belgesi niteliğinde olan Tokat Müzesi arşivinde yer alan Tokat Müzesi: Tarihi Yapılar, Eski Eserler ve Bölgeleri, Tokatlı Meşhurlar başlıklı 1930-1950 Yılları Arası Envanter Kayıtları şeklinde anılan defter Sulu Han hakkındaki notları ile çalışmaya ışık tutar niteliktedir (Bkz: Ek-1). Yapının yeni işleviyle ilgili medya haberleri kısa bir tanıtıma yöneliktir (Orta Karadeniz Kalkınma Ajansı-OKA, 2023 ve Tokat Valiliği web sayfası). Tokat kenti ve mimari dokusuyla ilgili arşiv taraması (Vakıflar Bölge Müdürlüğü Arşivi, Tokat Belediyesi KUDEB Arşivi) yapılarak yapının dönem içerisindeki dönüşümleri araştırılmış ve yapının yeni işleviyle ilgili dönüşümü kapsamında mimari detayları incelenmiştir. Yerinde fotoğraflama tekniği kullanılarak araştırma sürecine katkı sağlanmıştır. Bu bağlamda çalışmada; literatür araştırması ve yerinde inceleme yapılmış, restorasyon öncesine dair veriler toplanmış, yapının restorasyon çalışması bilgileri edinilmiş ve sonrasında yeni fotoğrafları çekilmiş ve yapının son işleviyle ilgili bulgular yorumlanmıştır.

1. Anadolu’daki Osmanlı Dönemi Han Mimarisinin Genel Özellikleri

Han kelimesi, köken olarak Farsça hane (ev) sözcüğünden gelmektedir ve yüzyıllardır iki farklı yapı tipini ifade etmek üzere kullanılmıştır. Birincisi kervansaraylar veya menzil hanları, diğeri ise şehir içindeki hanlardır.¹⁵ Han ve kervansaray terimleri sıkça eş anlamlı olarak kullanılsa da mimari ve fonksiyonel açıdan aralarında farklar yer almaktadır.¹⁶ Kervansaray yapıları genellikle kervan yolları veya askeri yollar üzerinde, şehirlerarasında konumlanmış konaklama ve ticaret güvenliğini sağlamak amacı ile inşa edilen içerisinde hamam, çarşı ve ahır gibi bölümleri barındıran yapılar olarak tasarlanmaktadır.¹⁷ Eski dönemlerde şehirlerde konaklama yapıları han olarak

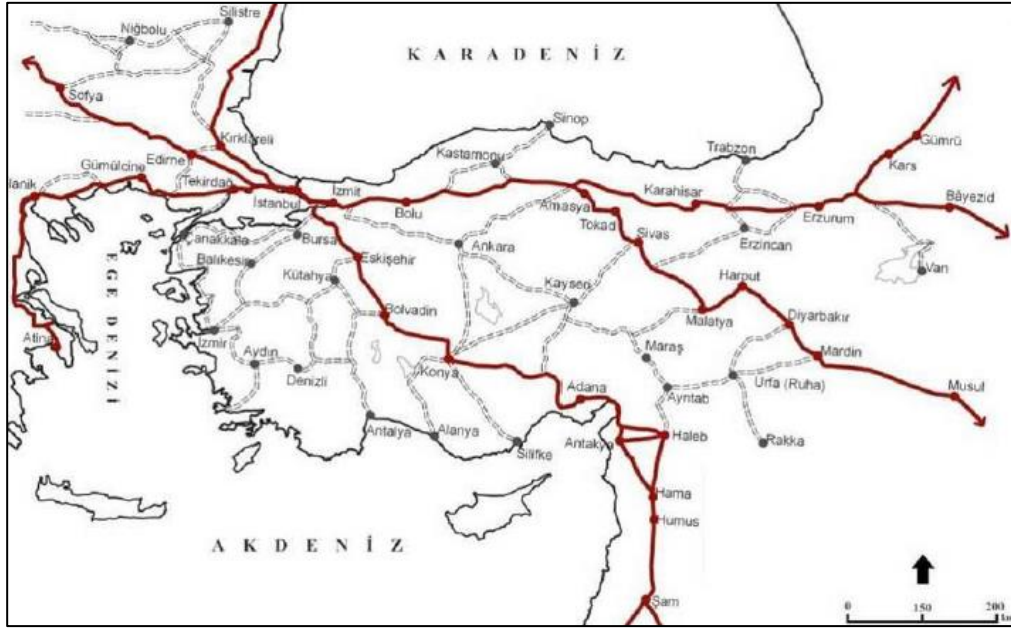
¹⁵ Nursel Gülenaz, *Batılılaşma Dönemi İstanbul’unda Hanlar ve Pasajlar* (İstanbul: İstanbul Ticaret Odası Yayınları (İTO), 2011), 31.

¹⁶ Ceyhan Güran, *Türk Hanlarının Gelişimi ve İstanbul Hanları Mimarisi* (İstanbul: Vakıflar Genel Müdürlüğü Yayınları, 1976), 1.

¹⁷ Tuba Akar, “Osmanlı Kentinde Ticari Mekânlar: Bedesten-Han-Arasta-Çarşı Mekânları Literatür Değerlendirmesi,” *Türkiye Araştırmaları Literatür Dergisi* 7/13 (2019): 270; Güran, *a.g.e.*, 1.

adlandırılmaktadır. Hanlar, şehirlerin ulaşım sistemine ve ticaret bölgelerinin konumuna göre stratejik noktalara yerleştirilmiş ve kervanların ya da yolcuların güvenli bir şekilde konaklamalarını sağlamak amacıyla inşa edilmişlerdir.¹⁸ İslam mimarisindeki han yapıları, tarihsel süreçte Karahanlılar, Gazneliler, Büyük Selçuklular ve Osmanlılar tarafından inşa edilmiştir. Anadolu Selçuklu döneminde birçok han yapısı inşa edilmiştir. Yine bu dönemde, düzenli bir yol sistemi bulunmaktadır.¹⁹ Bundan dolayı han yapıları uzun süre önemini korumuştur ve zamanla sayıları arttırılmıştır.²⁰ (Şekil 1)

Şekil 1: Osmanlı Döneminde Anadolu Ulaşım ve Ticaret Yolları²¹



Osmanlı Devleti'nde ticaretin ekonomik hayatta önemli bir yeri vardır. Osmanlı Devleti'nin önemli ticaret yolları, İpekyolu ve Baharat Yolu güzergâhlarında bulunmaktadır. Bu güzergâhlar üzerindeki şehirlerde bu duruma bağlı olarak ticaret fonksiyonu önemli ölçüde gelişmiştir. Sosyo-ekonomik aktivitelerin yoğun olduğu Osmanlı şehirlerindeki çarşılar, canlı bir organizmaya benzetilerek şehrin kalbini oluşturmuştur. Ticari alanlar içerisinde; imalat yapan atölyeler, ürünlerin pazarlandığı ve esnafın bir araya geldiği perakende ve toptan ticaret alanları, şehir sakinleri veya dışarıdan gelen tüccarlar için ticaret, ibadethane, medrese ve konaklama ihtiyaçlarını gideren hanlar gibi çeşitli fonksiyonlar yer almıştır. Osmanlıdaki han yapıları, 15. ve 16. yüzyıllarda kervansarayların konaklama işlevinin devamı niteliğinde gelişmiştir. Osmanlı Devleti'nin 15. yüzyıldan itibaren güçlenip merkezi otoritesini sağlamasıyla beraber, hanların sayıları artış göstererek, farklı kültür ve coğrafyalardan gelen tüccarların bir araya gelip ticaret yapabildikleri ve konaklayabildikleri mekânlar olarak kullanılmıştır.²² (Şekil 2)

¹⁸ G. Yalçın, "Han", *Eczacıbaşı Sanat Ansiklopedisi*, 2 (İstanbul: Yapı Endüstri Merkezi Yayınları, 1997), 753-754.

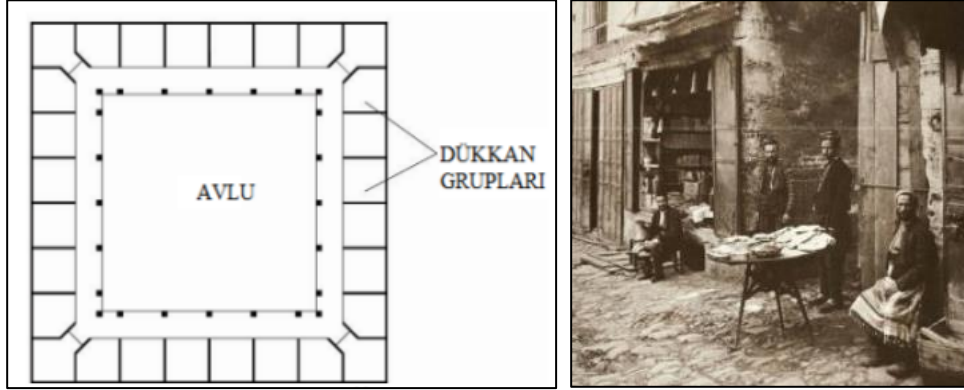
¹⁹ Akar, *a.g.m.*, 270; Yalçın, *a.g.e.*, 753-754.

²⁰ Yalçın, *a.g.e.*, 753-754.

²¹ Esra Arslan, "Erzurum Tarihi Ticaret Bölgesinin Mekânsal Analizi ve Hanların Mimari Kurgusu" (yüksek lisans tezi, Mimar Sinan Güzel Sanatlar Üniversitesi, 2019), 24.

²² Fatma Acun, "A Portrait of The Ottoman Cities," *The Muslim World* 92 (2002):17.

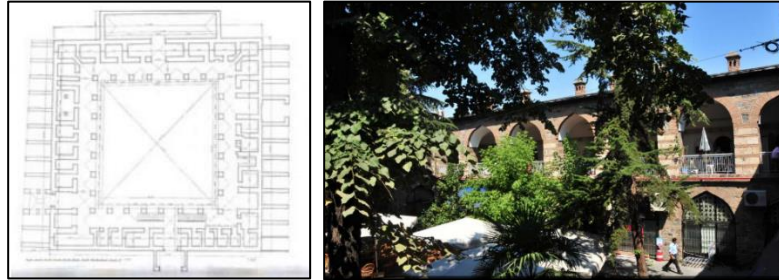
Şekil 2: Sözen & Tanyeli'ne Göre Tipik Han Plan Şeması ve Han Duvarlarında Dükkânlar²³



Osmanlı Devleti'nin genişleyen ticaret ağında önemli bir role sahip olan hanlar, ticaretin artmasına olumlu bir etki yapmıştır ve farklı bölgelerden gelen tüccarların etkileşim içinde olmalarına olanak tanımıştır. Han yapıları fonksiyonlarına göre genellikle, yolcu hanları ve ticaret hanları olarak iki ana gruba ayrılmaktadır.²⁴ Ancak ticari hanlar, yalnızca ticari işlevli dükkânlardan oluşmaktadır. Ticari kent hanlarını, diğer hanlardan ayıran temel özellik konaklamaya uygun olmamalarıdır ve bu hanlar ön plana çıkan giriş kapıları ile revaklı avlu etrafından sıralanan odalardan meydana gelmektedir.²⁵

Ticari merkezlerde bulunan önemli bir yapı türü olan hanlar, Osmanlı döneminde ilk örneği olan Bursa Emir Han ile ortaya çıkmıştır (Şekil 3) ve daha sonra birçok örneği farklı şehirlerde ve zamanlarda inşa edilmiştir.²⁶ Bu sistem Osmanlı İmparatorluğu'nun yönetimi boyunca da devam etmiştir ve han yapıları Osmanlı döneminde genellikle sultanlar veya dönemin önde gelen kişileri aracılığıyla inşa edilmiştir.²⁷

Şekil 3: Bursa Emir Han'a Ait Plan ve Bursa Emir Han'ın Avlusundan Bir Görünüm²⁸



²³ Beyza Oral, "Tarihi Han Yapılarının Yeniden İşlevlendirilmesi ve Behram Paşa Hanı Örneği Özelinde İç Mekânlarının İrdelenmesi" (yüksek lisans tezi, Konya Teknik Üniversitesi, 2022), 19.

Özlem Atalan ve Hasan Şahan Arel, "15. ve 16. yüzyıllarda Yapılmış Osmanlı Han Yapılarının Mekânsal Analizi," *Journal of Turkish Studies* 11/2 (2016): 227.

²⁴ Atalan ve Arel, *a.g.m.*, 221.

²⁵ Atalan ve Arel, *a.g.m.*, 227.

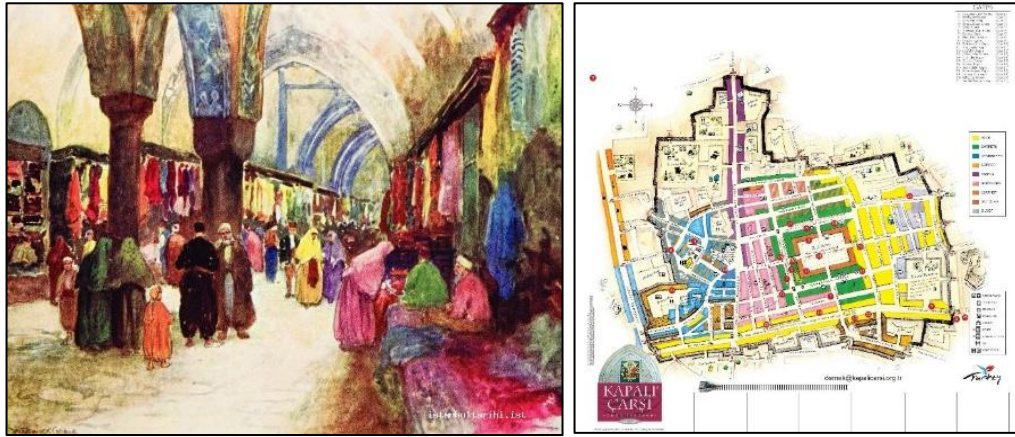
²⁶ Akar, *a.g.m.*, 270.

²⁷ Yalçın, *a.g.e.*, 753-754.

²⁸ Muhammed Bilal Bağbancı ve Özlem Köprülü Bağbancı, "Bursa Hanlar Bölgesi'nde Yer Alan Hanlar, Bedesten ve Çarşıların Deprem Açısından İncelenmesi" (Kocaeli 2005 Deprem Sempozyumunda Sunulan Bildiri, Kocaeli, Mart

Hanların isimlendirilmesinde ticarete konu olan malların türü, hanlara gelen tüccarların hangi ülkelerden geldikleri ve hanların inşa edildiği yapı malzemesi gibi çeşitli faktörler rol oynamıştır. Osmanlı döneminde birçok han, toptan ticaretin yapıldığı ürünlerin adı ile anılmıştır. Bunlara örnek olarak Bursa'daki Koza Han, Pirinç Hanı, İpek Hanı, Tuz Hanı, Gaziantep'teki Kürkçü Hanı, Tütün Hanı, Tuz Hanı, Sivas'taki Çorapçı Hanı, Divriği Pamuk Hanı örnek teşkil etmektedir.²⁹ Ayrıca kendisinden önce yaptırılan Cevahir Bedesteni'nin tüketim arzı karşısında yetersiz kalışıyla yapılan İstanbul'daki Sandal Bedesteni de bunların en ünlü ve en eskilerinden birisidir. Bu bedestenin daha sonraki ismi Kapalıçarşı'dır. Çeşitli han ve bedestenlerden oluşan Kapalıçarşı'nın, Fatih Sultan Mehmet döneminde çekirdek oluşumu ortaya çıkmıştır ve burada 23 adet han bulunmaktadır.³⁰ (Şekil 4)

Şekil 4: Kapalıçarşı ve Kapalıçarşı Haritası³¹



Vergi denetiminin yoğunlaştığı hanlar ise Anadolu'nun birçok şehrinde Gümrük Hanı olarak adlandırılmıştır. Toptan alışverişin yapıldığı bu hanlar, tüccarların buluşma noktası özelliğini taşımaktaydı. Bazı hanlar ise tüccarların geldikleri bölgeye göre adlandırılmıştır. Bunlara örnek olarak Kastamonu, İstanbul ve İzmir'de bulunan Acem hanları ile İzmir ve İstanbul'daki Arap Hanları örnek olarak gösterilebilir.³² Şanlıurfa'daki Gümrük Han da bu bağlamda önemlidir (Şekil 5).

23-24-25, 2005); "Emir Han-Bursa." Türkiye Kültür Portalı, erişim 5 Ocak, 2024, <https://www.kulturportali.gov.tr/turkiye/bursa/gezilecek/yer/emir-han>

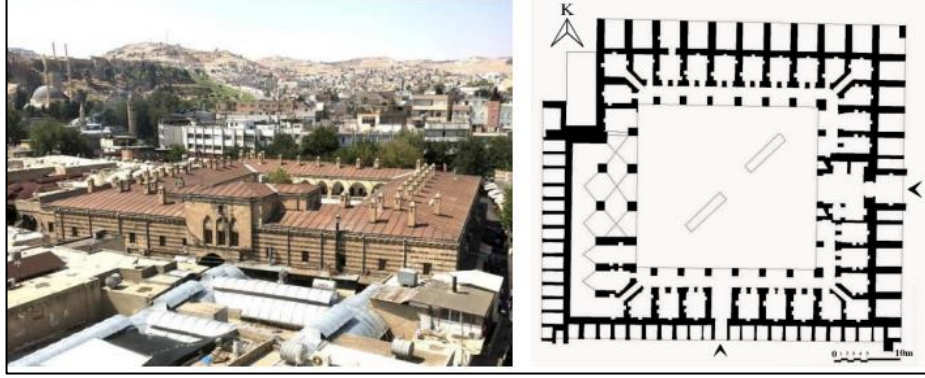
²⁹ Mehmet Sait Şahinalp ve Veysi Günel, "Osmanlı Dönemi Anadolu Şehirleri Çarşı Sisteminin Fonksiyonel Analizi," Journal of Turkish Studies 11/8 (2016): 343.

³⁰ "Sandal Bedesteni (Kapalıçarşı)," Kültür Envanteri, erişim 6 Ocak, 2024, <https://kulturenvanteri.com/tr/yer/sandal-bedesteni-kapalicarsi/#17.1/41.01038/28.969589>; "İstanbul'un Bedestenleri," Antik Çağ'dan XXI. Yüzyıla Büyük İstanbul Tarihi, erişim 6 Ocak, 2024, <https://istanbultarihi.ist/197-istanbulun-bedestenleri>

³¹ "İstanbul'un Bedestenleri," Antik Çağ'dan XXI. Yüzyıla Büyük İstanbul Tarihi, erişim 6 Ocak 2024, <https://istanbultarihi.ist/197-istanbulun-bedestenleri>; "Kapalıçarşı Haritası," Kültür Envanteri, erişim 6 Ocak 2024, <https://kulturenvanteri.com/tr/yer/kapalicarsi/harita-4>

³² Şahinalp ve Günel, *a.g.m.*, 343.

Şekil 5: Şanlıurfa Gümrük Han ve Şanlıurfa Gümrük Han Şematik Planı³³



Osmanlı şehir içi hanları, ticaretin odak noktası olduğu mimari birimleri içermektedir. Bunlar arasında bedesten, arasta, çarşı gibi yapılar yer almaktadır. Bu yapılar ürünlerin, eşyaların depolanması ve satılmasının yanı sıra yolcuların, hayvanların barındığı, çeşitli hizmetlerin sunulduğu çok işlevli bir durumdur. Osmanlı şehir içi hanları, genellikle iki katlı inşa edilmiş; zemin kat ahır, depo, onarım atölyeleri ve servis alanları gibi işlevlere sahiptir. Sokak kısmı yönünde zemin katta dükkânlar yer almaktadır. Üst kat ise yolcuların konaklaması için ayrılmış durumdur.³⁴

Osmanlı döneminde şehir içi hanları, genellikle ortada bir avlu ve avluyu çevreleyen revaklar ile bu revakların bitişiğine yerleştirilmiş odalardan oluşan iki katlı kâgir yapılar olarak inşa edilmiştir. Bu klasik anlayışın yanında bazı hanlarda nadir de olsa farklı mekânsal çözümler de olduğu görülebilmektedir. Örneğin İzmir Kızlarağası Hanı (1744) (Şekil 6), daha çok bir arastalar kompleksi olarak düzenlenmiştir.³⁵

Şekil 6: Kızlarağası Hanı Avlu Görünümü ile Bakır Bedesteni ve Kemeraltı Yolundan Bir Görünüm³⁶



³³ Mahmut Şenocak, “Şanlıurfa Şehir İçi Hanlarının Restorasyonu ve Yeniden İşlevlendirilmesinin İrdelenmesi” (yüksek lisans tezi, Selçuk Üniversitesi, 2019) 87-88; Beyza Oral, “Tarihi Han Yapılarının Yeniden İşlevlendirilmesi ve Behram Paşa Hanı Örneği Özelinde İç Mekânlarının İrdelenmesi” (yüksek lisans tezi, Konya Teknik Üniversitesi, 2022), 24.

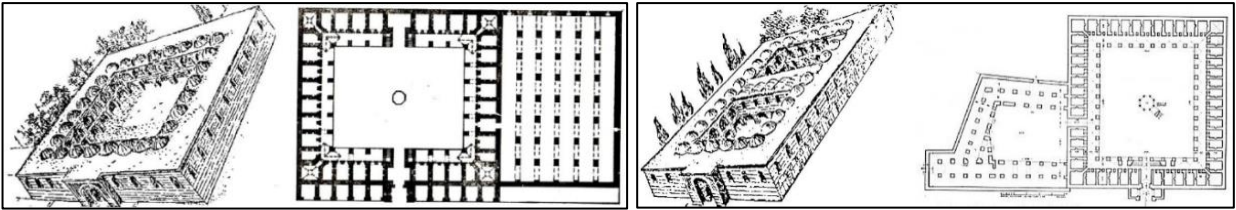
³⁴ Yalçın, a.g.e., 753-754.

³⁵ Ceyhan Güran, *Türk Hanlarının Gelişimi ve İstanbul Hanları Mimarisi* (İstanbul: Vakıflar Genel Müdürlüğü Yayınları, 1976), 9.

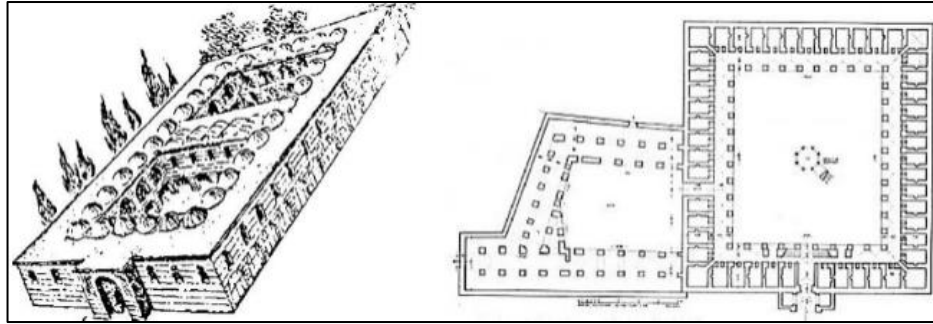
³⁶ Ayla Yemenicioğlu, “Kronolojik Kentin Ürettiği Bir Kolektif Bellek: İzmir Kızlarağası Hanı,” *Uluslararası Sanat Kültür ve İletişim Dergisi* 4/1 (2022): 12-13-15.

Genellikle iki katlı olarak inşa edilen hanların yanı sıra arazinin durumuna bağlı olarak üç katlı veya bodrum katlı inşa edilen hanlar da bulunmaktadır. Tek veya çok katlı ve genellikle kare veya kareye yakın revaklı avlu şeması tercih edilmiş olan bu hanlar, avlusuz veya iki avlulu (Bursa Koza Han gibi) ya da üç avlulu olarak inşa edilebilmektedir³⁷ (Şekil 7, Şekil 8, Şekil 9). Bu hanların iki ve üç avlulu örneklerine özellikle 16. ve 17. yy eserlerinde rastlanmaktadır. 1630'lardan günümüze ulaşan Kösem Sultan tarafından yaptırılan Büyük Valide Han, döneminin üç avlulu plan şemasını yansıtan önemli ilk örneklerden birisidir (Şekil 9). Hanlarda ayrıca mescit, şadırvan, hela veya hamam gibi ek yapılar da yer alabilmektedir. Hanların bodrum katları ise genellikle ahır olarak kullanılmıştır.

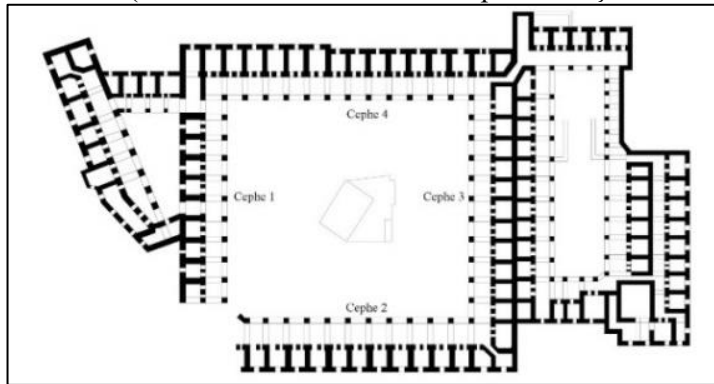
Şekil 7: Tek Avlulu Han Perspektifi ile Diyarbakır Deliler Hanı Planı³⁸



Şekil 8: İki Avlulu Han Perspektifi ve Bursa Koza Hanı Planı³⁹



Şekil 9: Büyük Valide Han (Kösem Sultan Tarafından Yaptırılan Üç Avlulu Plan Şeması)⁴⁰



³⁷ Güran, *a.g.e.*, 9; Atalan ve Arel, *a.g.m.*, 222.

³⁸ Güran, *a.g.e.*, 204.

³⁹ Gülenaz, *a.g.e.*, 52.

⁴⁰ "Eklerin Soyo-Kültürel Değer Barındırma Potansiyeli: Büyük Valide Han," XXI, erişim 6 Ocak, 2024, <https://xxi.com.tr/i/eklerin-sosyo-kulturel-deger-barindirma-potansiyeli-buyuk-valide-han>

Osmanlı şehir içi hanlarında yalınlık ön plandadır. Han ile kervansaraylarda kale fonksiyon ve görünüşünden uzaklaşmaya çalışılmıştır. Bu bağlamda yapının çevre ile etkileşimi artmış ve bazen cephelerde dükkânlar yer almaya başlamıştır.⁴¹ Malzeme olarak genellikle taş ve tuğla kullanılmakla birlikte, almalı örgü sistemi görülmektedir. Örtü sistemi olarak tonoz, kubbe, ahşap çatı ve yer yer toprak dam kullanılmıştır.⁴²

2. Sulu Han

Sulu Han, Tokat'ın Sulu Sokak bölgesinde Ulu Cami Mahallesinde yer alan yapılar arasında bütünlük içerisinde görünen bir han yapısıdır. Mülkiyeti Vakıflar Genel Müdürlüğüne ait olan yapı, kentsel sit alanı içerisinde yer almaktadır. Sivas Kültür Varlıklarını Koruma Bölge Kurulu tarafından tescillenen yapının mimari üslubu, 19. yüzyıl Osmanlı mimari çağını yansıtmaktadır. Han yapısı, dikdörtgen planlı, açık avlulu ve iki katlı olarak kâgir sistemde inşa edilmiştir.⁴³ Yapının son restorasyon projeleri Tokat Valiliği, Tokat Belediyesi ve Vakıflar Genel Müdürlüğü tarafından yürütülmüştür⁴⁴ (Bkz: Ek-2, Ek-3) ve restorasyon uygulaması 2022 yılında tamamlanmıştır. Günümüzde yapı müze müdürlüğünün idari bir bölümünü de kapsayacak şekilde ‘‘Sulu Han Çocuk Müze Okulu’’ olarak işlevlendirilmiştir.⁴⁵ Ayrıca yapı Tokat Valiliği İl Kültür ve Turizm Müdürlüğü'nün idari binası olarak da hizmet etmektedir.

2.1. Yapının Tarihçesi

Tokat kentinin Sulu Sokak bölgesinde konumlanan ve Tokat Kalesi'nin aşağısında, Arastalı Bedesten yapısının doğusunda yer alan han yapısının inşa tarihi net değildir (Bkz: Ek-1). Ancak yapının 19. yüzyılda yapıldığı bilinmektedir ve üslup özelliği Geç Dönem Osmanlı mimarisi özelliğindedir. Osmanlı Dönemine ait olan yapının kitabesi ve vakfiyesi bulunmamaktadır. Yaptıran kişi de bilinmemektedir.⁴⁶ 1. Grup tarihi değeri olan tescilli yapının mülkiyeti (Bkz: Ek-2, Ek-3), Vakıflar Genel Müdürlüğü'ne aittir.⁴⁷ Kâgir yapı, yanında yer alan Arastalı Bedestenle bağlantılı

⁴¹ Yalçın, a.g.e., 753-754; Güran, a.g.e., 9.

⁴² Yalçın, a.g.e., 753-754.

⁴³ Tokat Belediyesi KUDEB Arşivi; Tokat Valiliği. *Tokat İl Yıllığı* (Ankara: Kayhan Ofset Matbaacılık, 1998), 252.

⁴⁴ ‘‘Suluhan Çocuk Müzesi'nin Restorasyonu Tamamlandı,’’ *Sabah*, erişim 20 Aralık, 2023, <https://www.sabah.com.tr/tokat/2023/06/13/sulu-han-cocuk-muzesinin-restorasyonu-tamamlandi>; ‘‘Suluhan Çocuk Müze Okulu Projesinde Restorasyon Çalışmaları Başladı,’’ Orta Karadeniz Kalkınma Ajansı (OKA), erişim 20 Aralık, 2023. <https://oka.ka.gov.tr/haber/suluhan-cocuk-muze-okulu-projesinde-restorasyon-calismalari-basladi>; ‘‘Sulu Han Çocuk Müzesi'nin Restorasyonu Tamamlandı,’’ T.C. Tokat Valiliği. erişim 21 Aralık, 2023. <http://www.tokat.gov.tr/turkiyenin-ilk-cocuk-muzesi-sulu-han-hazir>

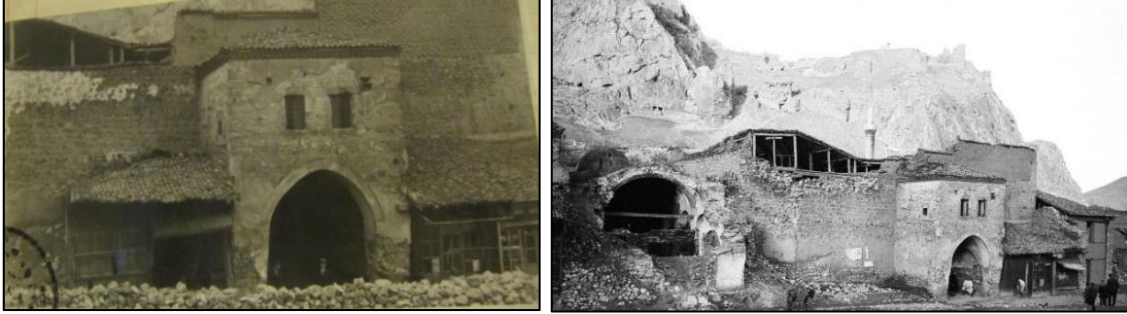
⁴⁵ Gökhan Karabudak, ‘‘Tokat'ta Kültürel Mirasların Buluşma Noktası: 900 Adımda 900 Yıllık Tarihi Kültür Yolu,’’ *Uluslararası Halk Bilimi Araştırmaları Dergisi (UHAD)* 6/2 (2023): 279; ‘‘Suluhan Çocuk Müzesi'nin Restorasyonu Tamamlandı,’’ *Sabah*, erişim 20 Aralık, 2023, <https://www.sabah.com.tr/tokat/2023/06/13/sulu-han-cocuk-muzesinin-restorasyonu-tamamlandi>; ‘‘Suluhan Çocuk Müze Okulu Projesinde Restorasyon Çalışmaları Başladı,’’ Orta Karadeniz Kalkınma Ajansı (OKA), erişim 20 Aralık, 2023. <https://oka.ka.gov.tr/haber/suluhan-cocuk-muze-okulu-projesinde-restorasyon-calismalari-basladi>; ‘‘Sulu Han Çocuk Müzesi'nin Restorasyonu Tamamlandı,’’ T.C. Tokat Valiliği. erişim 21 Aralık, 2023. <http://www.tokat.gov.tr/turkiyenin-ilk-cocuk-muzesi-sulu-han-hazir>

⁴⁶ Tokat Belediyesi KUDEB Arşivi; Nuri Seçgin, ‘‘Tokat'taki Türk Mimari Eserleri’’ (yüksek lisans tezi, Mimari Sinan Güzel Sanatlar Fakültesi, 1993), 93; Emine Saka Akın ve Hamiyet Özen, ‘‘Tarihi Yapılarda Yeniden Kullanım Sorunları Tokat Meydan ve Sulu Sokak,’’ *Sosyal Bilimler Araştırmaları Dergisi* 8/1 (2013): 35; Emine Saka Akın ve Aygün Kalınbayrak Ercan, ‘‘Köhneleşmiş Tarihi Kent Çekirdeklerinin Soylulaştırılması Üzerine: Tokat Sulu Sokak Örneği,’’ *Karadeniz Araştırmaları Enstitüsü Dergisi* 9/19 (2023): 320-325; Erhan Atak, ‘‘Tokat Tarihi Yapılarındaki Kuş Evleri,’’ *The Journal of Academic Social Science Studies* 6/59 (2017): 327-328.

⁴⁷ Tokat Belediyesi KUDEB Arşivi

olarak, bu alana mal getiren ya da bu alandan mal alan tucclarinin konaklamasi amaciyla inŝa edilmiŝtir.⁴⁸ (Ŗekil 10)

Ŗekil 10: Sulu Han Kapisi 1935 ve Sulu Sokak 1940'lı Yıllar Deprem Sonrası Arastalı Bedesten, Sulu Han ve Tokat Kalesi⁴⁹



Seyahatnamelerde ŝehirlerdeki ticari fonksiyonun eŝitliliğini ve büyüklüğünü ortaya koyan arŝı ve pazarlar hakkında önemli bilgiler yer almaktadır. Bu bağlamda, Evliya elebi Seyahatnamesinde, 17. yüzyılın ortalarında Tokat kentinde bulunan Sulu Han ile birlikte toplam 13 büyük hanın ismini, konumlarını ve mevcut durumlarını aktarmıŝtır. Evliya elebi'nin aktardıklarına göre, tüm hanlar kale benzeri sağlam yapılarıdır. Evliya elebi, ilk olarak Düğmeciler arŝısı'nda bulunan Taŝhan'dan bahseder. Bu han, tamamen sağlam yapılarla inŝa edilmiŝ eski bir handır ve her gece burada davul alınmaktadır. Yenieri serdarı Fazlı Beŝe Hanı ve Atpazarı'nda bulunan Abdurrahman Beŝe Hanı da bu hanlar arasında yer alır. Vartan ođlu adında bir Ermeni tarafından inŝa edilen bir diđer han ise tüm Acem tucclarını misafir etmektedir. Ayrıca Kapan Hanı, Kebeciler Hanı Bitpazarı'na yakın olup Mutafılar iinde Nazır Hanı, gazzazlara yakın Kadı Hanı, sarahane yakınında Sulu Han ve boyacılar yakınında Sarı Ađa Hanı bulunmaktadır. Pervane Hamamı yakınında Müftü Hanı ve Yeni Han etrafında 76 sağlam kemerli dükkân ile inŝa edilmiŝ bir han yer alır. Evliya elebi, bu bahsedilen hanların en bilinen hanlar olduğunu ve ŝehirde daha fazla han yapısı olduğunu belirtmiŝtir.⁵⁰

Tokat Ŗer'iyye Sicillerinde 1771-1840 yıllarına ait kayıtlarda, ŝehirde bulunan Sulu Han ile birlikte toplam 16 hanın ismi yer almaktadır. Bu hanların isimleri Astarılar, Ballızade, Demürüzade, Ebubekir Ađazade, Esseyid Abdurrahman Ađa, Hacı Hasan, Hüdai Efendi, İhtisab, Kadı Efendi, Maldar, Paŝa Hanı, Sulu Han, Sünnetiizade Hanı, Taŝ Han, Vovyoda Ađa ve Yađızade olarak gemektedir.⁵¹

⁴⁸ Yeŝilirmak Havzası Kalkınma Birliđi, *Tokat: Zamana Kök Salan Kent* (İstanbul: Sanat evresi Yayınları, 2010), 49.

⁴⁹ Besim Karagülle ve Osman Nuri Savuran, *Tokat Müzesi: Tarihi Yapılar, Eski Eserler ve Bölgeleri, Tokatlı Meŝhurlar* (yayınlanmamıŝ monografi alıŝması, Tokat Müzesi: 1931-1955); iğdem Bilgen, "Erken Cumhuriyet Dönemi'ne Ait Bir Kitap Taslađı: Tokat Kent Tarihi alıŝmaları Tokat Müzesi Örneđi" (yüksek lisans tezi, İstanbul Teknik Üniversitesi, 2014), 554; Hasan Erdem Arŝivi.

⁵⁰ Evliya elebi b. Dervif Mehmed Zilli İbn-i Dervif, *Evliya elebi Seyahatnamesi*, haz., Yücel Dađlı, Seyit Ali Kahraman, İbrahim Sezgin (İstanbul: Yapı Kredi Yayınları, 2001), 36; . Hatice Akyüz ve Mehmet Akif Ceylan, "Osmanlı Döneminde Tokat Ŗehrinin Fonksiyon Özellikleri," *Ankara Üniversitesi Sosyal Bilimler Dergisi* 11/2 (2020): 123.

⁵¹ Ali Aikel ve Abdurrahman Sađırlı, *Osmanlı Döneminde Tokat Merkez Vakıfları-Vakfiyeler* (Tokat: Gaziosmanpaŝa Üniversitesi Fen Edebiyat Fakültesi Yayınları, 2005), 29-30; Akyüz ve Ceylan, a.g.m., 2020, 123.

Tokat Müzesi arşivindeki “Tokat Müzesi: Tarihi Yapılar, Eski Eserler ve Bölgeleri, Tokatlı Meşhurlar” başlıklı defter aynı zamanda “1930-1950 Yılları Arası Envanter Kayıtları” şeklinde adlandırılmaktadır. 1931 yılında yazımına başlanan bu defter ilk müze memuru Mehmet Besim Karagülle ve ilk mesul memuru Osman Nuri Savuran tarafından yazılmıştır. Kentin zengin tarihinin, sanatının ve mimarisinin özenle kayda geçirildiği Tokat Müzesi defteri döneminin müzecilik çalışmalarına dair kapsamlı bir içeriğe sahiptir. Yayınlanmayan bu defter, Tokat Müzesi arşivinde muhafaza edilmektedir ve Tokat’ın yalnızca il merkezindeki eserleri değil aynı zamanda farklı ilçelerindeki mimari anıtlarıyla ilgili (Arastalı Bedesten, Tokat Kalesi, Mevlevihane, Ali Paşa Cami, Ali Tusi Türbesi, Çukur Medrese-Yağbasan, Takyeciler Cami, Gök Medrese vb.) önemli verileri içermektedir. Bu açıdan, Tokat ilinin Sulu Sokak bölgesi No:20’de konumlanmış olan yapı, Osman Nuri Savuran’ın ilaveleriyle incelenmiştir. Besim Karagülle bu han yapısı ile ilgili bir not aktarmamıştır.⁵² Savuran; Sulu Han’ın geçmişi ve işlevsel değişimleri hakkında kapsamlı bir anlayış sunan yazısında, bu yapının üzerinde herhangi bir kitabenin olmadığını not etmiş ve yapının muhtemelen yakın tarihlerde inşa edilmiş olabileceği görüşünü dile getirmiştir. Ayrıca Savuran, eserin tipik bir han mimarisi sergilediğini de aktarmıştır. Yapının tarihçesine de odaklanan Savuran, söz konusu yapının beş yıl gibi bir süre zarfında cezaevi olarak kullanıldığını (yapı, 1930 yılına kadar cezaevi olarak kullanılmıştır) ve daha sonra 1957 yılında Vakıflar Müdürlüğü tarafından tamir ettirildiğini belirtmiştir (Bkz: Ek-3).⁵³ Daha sonra restorasyon çalışmaları gerçekleştirilen yapı, 1957 yılında öğrenci yurduna dönüştürülmüştür.⁵⁴ (Şekil 11) Yapı 2009 yılı ve öncesinde Tokat Belediyesi’ne ait bir aşevi olarak kullanılmıştır.⁵⁵ (Şekil 12)

Şekil 11: 1960 yıllar Sulu Sokak Sulu Han Vakıf Öğrenci Yurdu⁵⁶



⁵² Çiğdem Bilgen, “Erken Cumhuriyet Dönemi’ne Ait Bir Kitap Taslağı: Tokat Kent Tarihi Çalışmaları Tokat Müzesi Örneği” (yüksek lisans tezi, İstanbul Teknik Üniversitesi, 2014), 67-554; Karagülle ve Savuran, *a.g.e.*, 1931-1955.

⁵³ Çiğdem Bilgen, “Erken Cumhuriyet Dönemi’ne Ait Bir Kitap Taslağı: Tokat Kent Tarihi Çalışmaları Tokat Müzesi Örneği” (yüksek lisans tezi, İstanbul Teknik Üniversitesi, 2014), 554; Karagülle ve Savuran, *a.g.e.*; Ersal Yavi, *Tokat* (İstanbul: Tokat Otelcilik Turizm A.S. Yayınları, 1986), 83.

⁵⁴ Çiğdem Bilgen, “Erken Cumhuriyet Dönemi’ne Ait Bir Kitap Taslağı: Tokat Kent Tarihi Çalışmaları Tokat Müzesi Örneği” (yüksek lisans tezi, İstanbul Teknik Üniversitesi, 2014), 554-555; Karagülle ve Savuran, *a.g.e.*

⁵⁵ Emine Saka Akın, “Tokat Kenti’nin Fiziksel Gelişimi, Anıtsal ve Sivil Mimari Örneklerinin Analizi ve Değerlendirilmesi” (doktora tezi, Karadeniz Teknik Üniversitesi, 2009), 82.

⁵⁶ Hasan Erdem Arşivi

Şekil 12: Sulu Han Güney Cephesi ve Aşevi Olarak Kullanımı⁵⁷

Yapı, Taşınmaz Kültür ve Tabiat Varlıklarını Koruma Yüksek Kurulunun 1984 tarihli kararıyla tescil edilmiştir. Taşınmaz kültür varlığı olarak tescilli yapının, 2006 yılında alınan kararla yapının rölöve çizimleri, restitüsyon ve restorasyon projeleri ile eklerinin hazırlanmasına karar verilmiştir. 2007 tarihinde hazırlanan restitüsyon ve restorasyon projeleri uygun bulunmuştur. Sivas Kültür ve Tabiat Varlıklarını Koruma Bölge Kurulunun 04.05.2021 tarihli 6804 sayılı kararıyla yapının koruma (yapı) grubu 1. Grup yapı olarak belirlenmiş, anıt fişi de onanmıştır.⁵⁸ Bu bağlamda Tokat Valiliği, Tokat Belediyesi ve Vakıflar Genel Müdürlüğü denetiminde 2022 yılında yapının restorasyon projesinin uygulaması tamamlanmıştır.⁵⁹

2.2. Yapının Kent İçindeki Konumu ve Yer Seçimi

Çalışma alanı olan Tokat, Karadeniz Bölgesi'nin Orta Karadeniz kesiminde konumlanan ve Yeşilirmak'ın bir kolu olan Behzat Deresi vadisinde kurulmuş bir Anadolu kentidir.⁶⁰ Şehir, Roma döneminde kale içerisinde kurulmuştur. İlerleyen süreçte şehir kalenin güney eteklerine doğru genişlemiştir ve bu kentsel büyüme Anadolu Selçukluları, İlhanlı, Danişmentli ve Osmanlı dönemlerine kadar devam etmiştir.⁶¹ (Şekil 13) Tokat şehri, bulunduğu konum itibarıyla Anadolu'nun kuzey-güney ve doğu-batı yönlerinde ulaşım hizmetlerinin kilit noktası olmuştur. Bu coğrafi konumu sebebi ile şehir tarihsel süreç içerisinde önemli bir pazar yeri ile gümrük noktası

⁵⁷ Çiğdem Bilgen, "Erken Cumhuriyet Dönemi'ne Ait Bir Kitap Taslağı: Tokat Kent Tarihi Çalışmaları Tokat Müzesi Örneği" (yüksek lisans tezi, İstanbul Teknik Üniversitesi, 2014), 557; Hasan Erdem Arşivi.

⁵⁸ Tokat Belediyesi KUDEB Arşivi

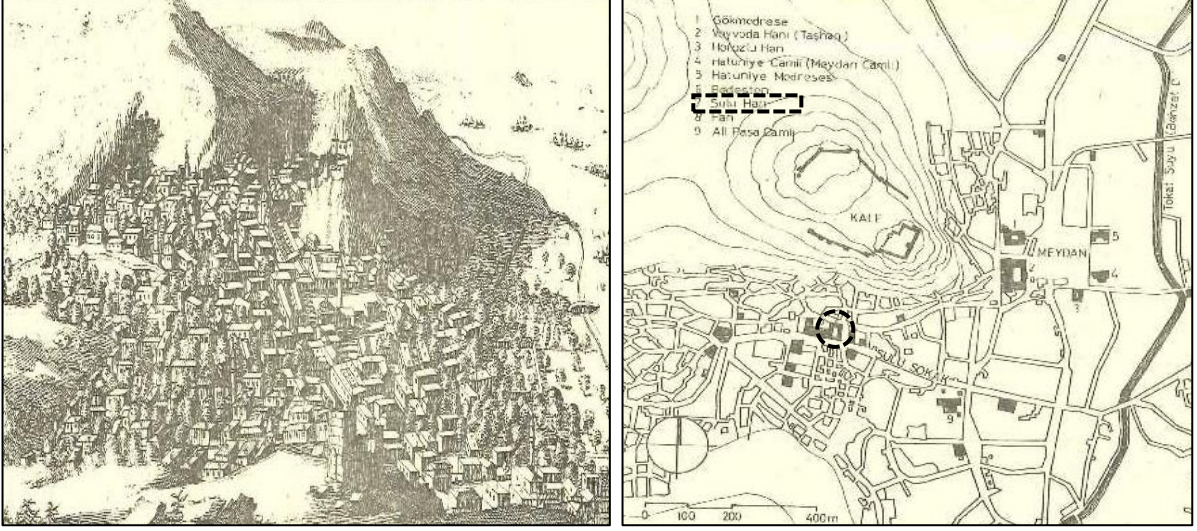
⁵⁹ "Suluhan Çocuk Müzesi'nin Restorasyonu Tamamlandı," Sabah, erişim 20 Aralık, 2023, <https://www.sabah.com.tr/tokat/2023/06/13/sulu-han-cocuk-muzesinin-restorasyonu-tamamlandi>; "Suluhan Çocuk Müze Okulu Projesinde Restorasyon Çalışmaları Başladı," Orta Karadeniz Kalkınma Ajansı (OKA), erişim 20 Aralık, 2023, <https://oka.ka.gov.tr/haber/suluhan-cocuk-muze-okulu-projesinde-restorasyon-calismalari-basladi>; "Sulu Han Çocuk Müzesi'nin Restorasyonu Tamamlandı," T.C. Tokat Valiliği, erişim 21 Aralık, 2023, <http://www.tokat.gov.tr/turkiyenin-ilk-cocuk-muzesi-sulu-han-hazir>

⁶⁰ Akyüz ve Ceylan, *a.g.m.*, 111.

⁶¹ Emine Saka Akın, "Conservations and Rehabilitation in Historical Urban Centres: Halit and Gaziosmanpasa 22nd Streets, Tokat, Turkey," *ICONARP International Journal of Architecture and Planning*, 6/2 (2018): 278; Dilara Gökçen Akçay, "Tokat Kenti Geleneksel Konut Dokusunun Koruma Bağlamında İrdelenmesi: Halit Sokak, Bey Sokak, Beyhamam Sokak" (yüksek lisans tezi, Mimar Sinan Güzel Sanatlar Üniversitesi, 2013), 10-14.

haline gelmiştir ve ürün ile insan sevkياتında kritik bir rol oynamıştır. Tavernier bu duruma bağlı olarak kentin döneminin büyük transit merkezlerinden biri olduğunu kaydetmiştir.⁶² (Şekil 13)

Şekil 13: Joseph Pitton De Tournefort Tokat Gravürü 1717 ve A. Gabriel Tarafından Çizilen Tokat Haritasında Sulu Han⁶³



Tokat kentinin merkezi gelişimi kale eteğinin güney kısmı olan Sulu Sokak üzerinden başlamıştır ve kentin en eski ticaret merkezlerinden biri olan bu alan, 1980 yılına kadar ticari faaliyetini devam ettirmiştir.⁶⁴ İpekyolu'nun bu bölgeden geçmesi ile Sulu Sokak bölgesi geçmişte ticari açıdan önemli bir konuma sahip olmuştur ve bölge tarih boyunca birçok devlete ev sahipliği yapmıştır. Şehrin uzun yıllar boyunca insanların kullandığı önemli bir güzergâh üzerinde yer alması, şehirde alt yapı ihtiyaçlarını ortaya çıkarmıştır. Sulu Sokak bölgesi, birçok anıtsal ve sivil mimari değere ev sahipliği yaptığından dolayı zengin ve katmanlı bir tarihe sahiptir.⁶⁵ (Şekil 13)

Örneğin; Danişment, Selçuklu, İlhanlı ve Osmanlı dönemlerine ait çok sayıda eser burada yer almaktadır. Bu yapılara günümüzde yeni işlevler verilerek korunmaları sağlanmaya çalışılmıştır. Bu bağlamda yerel yönetimler “900 adımda 900 yıl” sloganı ile kentin çok katmanlı tarihini

⁶² Akyüz ve Ceylan, *a.g.m.*, 117; Jean Baptiste Tavernier, *Les Six Voyages de Jean-Baptiste Tavernier* (A Rouen: Chez Pierre le Boucher, 1713), 14; Mehmet Genç, *Osmanlı İmparatorluğunda Devlet ve Ekonomi* (Ankara: Ötüken Yayınları, 2016), 270.

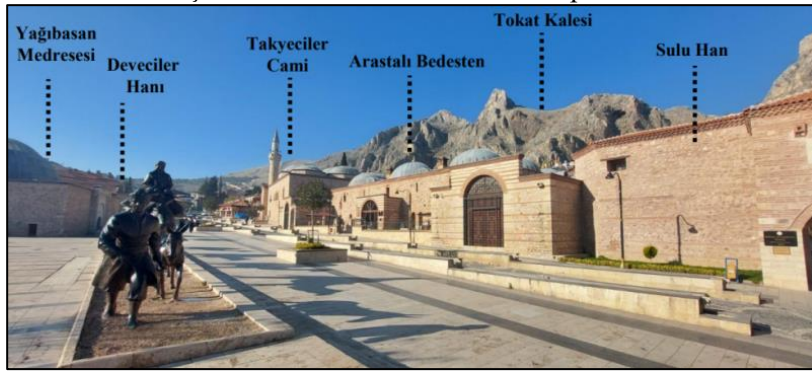
⁶³ Sevgi Aktüre, *19.Yüzyıl Sonunda Anadolu Kenti Mekânsal Yapı Çözümlemesi* (Ankara: ODTÜ Mimarlık Fakültesi Baskı Atölyesi, 1978), 148-149; Joseph Pitton De Tournefort, *Relation d'un Voyage du Levant* (Lyon: Freres Bruyset, 1727), 301; Albert Louis Gabriel, *Monuments Turcs d'Anatolie*, (Paris: E. de Boccard, 1934), 83.

⁶⁴ Karabudak, *a.g.m.*, 275; Meliha Cevizlioğlu, “Tokat Sulu Sokak ve Çevresinde Tarihi Çevre Korumaya Yönelik Bir Araştırma ve Gülbeyaz Evi Koruma Projesi” (yüksek lisans tezi, Fatih Sultan Mehmet Vakıf Üniversitesi, 2023), 54.

⁶⁵ Meliha Cevizlioğlu, “Tokat Sulu Sokak ve Çevresinde Tarihi Çevre Korumaya Yönelik Bir Araştırma ve Gülbeyaz Evi Koruma Projesi” (yüksek lisans tezi, Fatih Sultan Mehmet Vakıf Üniversitesi, 2023), 54-55-58; ; Nurcan Boşdurmaz, *İpek Yolunda Bir Şehir Tokat* (Tokat: Tokat Belediyesi Kültür Yayınları, 2021), 28-55; Birsen Yüceses, “Kale Yapılarının Koruma Bağlamında Değerlendirilmesi: Tokat Kaleleri Örnekleme” (yüksek lisans tezi, Gazi Üniversitesi, 2019), 23-25; Dilara Gökçen Akçay, “Tokat Kenti Geleneksel Konut Dokusunun Koruma Bağlamında İrdelenmesi: Halit Sokak, Bey Sokak, Beyhamam Sokak” (yüksek lisans tezi, Mimar Sinan Güzel Sanatlar Üniversitesi, 2013), 14-15; Akyüz ve Ceylan, *a.g.m.*, 117.

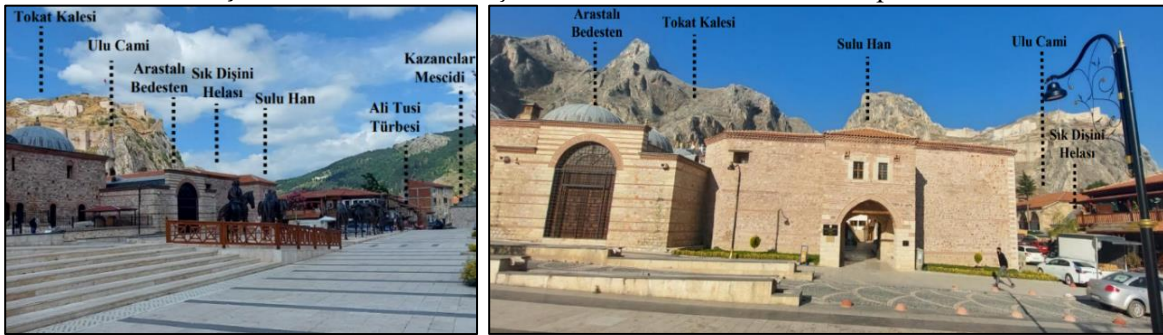
vurgulamakta ve sokak sađlıklařtırma projesini gerekleřtirerek, Kltr Yolu projesiyle bu yapıları korumaya alıřmaktadır.⁶⁶ Kltr Yolu projesi ncesinde Sulu Sokak alanı kentle bađlantısını kaybetmiř durumdadır ancak proje sayesinde alan tekrar kente entegre olmuřtur.⁶⁷ (řekil 14) Gnmzdeki hali ile Sulu Sokak Tarihi Kent Meydanı olarak adlandırılan alan, aık hava mzesi olarak anılmaktadır ve bu alanda Tokat řehir Mzesi, Arastalı Bedesten (Tokat Arkeoloji Mzesi), Sulu Han (ocuk Mze Okulu), Yađıbasan Medresesi (ukur Medrese) (Trk İřlam ve Bilim Mzesi), Sık Diřini Helası (Su ve Temizlik Mzesi), Takyeciler Cami, Ulu Cami, Deveciler Hanı (Silk Road Museum Otel-Butik Otel), Ali Tusi Trbesi, Kazancılar Mescidi gibi eřitli yapılar yer almaktadır.⁶⁸

řekil 14: Sulu Sokak Kltr Yolu Projesi Kapsamında Yenilenen Sulu Sokak Tarihi Kent Meydanı ve evresinde Yer Alan Mimari Yapılar⁶⁹



alıřma kapsamında incelenen Sulu Han'ın evresinde bu bađlamda farklı dnemlerde inřa edilen birok tarihi yapı yer almaktadır. Yapının hemen yanında, batı cephesine bitiřik Arastalı Han bulunmaktadır. Daniřmentliler Dneminde inřa edilen Yađıbasan Medresesi, Seluklular Dneminde inřa edilen Ulu Cami ve Ali Tusi Trbesi, Osmanlı Dneminde inřa edilen Arastalı Bedesten, Sık Diřini Helası, Kazancılar Mescidi, Deveciler Hanı, Takyeciler Cami gibi tarihi yapılar da Sulu Han'ın hemen yakınında konumlanmaktadır (řekil 15).

řekil 15: Sulu Han ile evresinde Yer Alan Mimari Yapılar⁷⁰



⁶⁶ Meliha Cevizliođlu, ‘‘Tokat Sulu Sokak ve evresinde Tarihi evre Korumaya Ynelik Bir Arařtırma ve Glbeyaz Evi Koruma Projesi’’ (yksek lisans tezi, Fatih Sultan Mehmet Vakıf niversitesi, 2023), 94-95.

⁶⁷ Meliha Cevizliođlu, ‘‘Tokat Sulu Sokak ve evresinde Tarihi evre Korumaya Ynelik Bir Arařtırma ve Glbeyaz Evi Koruma Projesi’’ (yksek lisans tezi, Fatih Sultan Mehmet Vakıf niversitesi, 2023), 94-95; Karabudak, *a.g.m.*, 271-272.

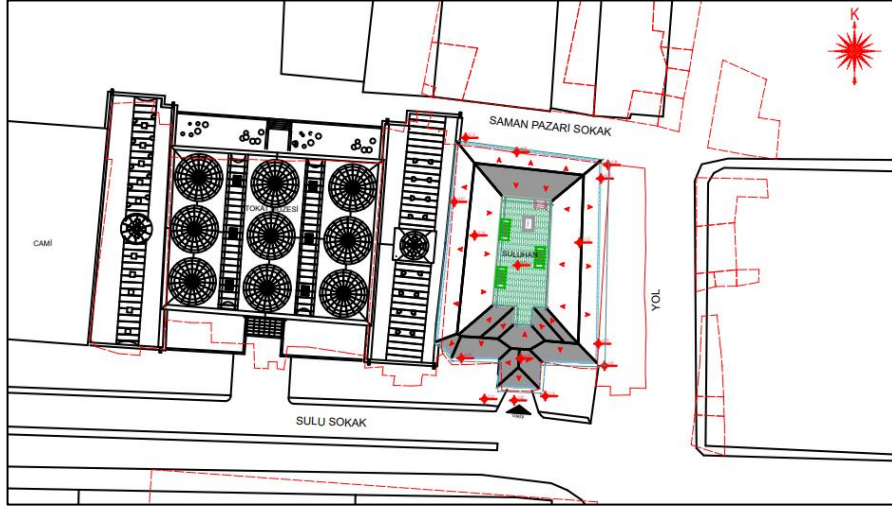
⁶⁸ Karabudak, *a.g.m.*, 271-272.

⁶⁹ Yazar Arřivi, 2023- Yazarlar Tarafından Hazırlanmıřtır.

⁷⁰ Yazar Arřivi, 2023- Yazarlar Tarafından Hazırlanmıřtır.

Sulu Han, Tokat'ın Sulu Sokak bölgesinde Ulucami Mahallesinde 25 pafta, 229 ada, 67 numaralı parselde bulunmaktadır.⁷¹ Yapının ön tarafı yani giriş kısmı olan güney cephesi Sulu Sokak tarafına bakarken yapının arka kısmı kuzey cephesi Saman Pazarı Sokağına bakmaktadır (Şekil 16).

Şekil 16: Restore Edilen Yapının 1/50 Ölçekli Vaziyet Planı⁷²



2.3. Yapının Mimari Özellikleri

Tokat ilinin kent içi hanlarından olan yapı, dıştan bakıldığında dikdörtgen planlıdır. 1.Grup kültür varlığı olarak tescilli Sulu Han, zemin ve birinci kat olacak şekilde iki katlı olarak inşa edilmiştir. Almaşık örgülü kâgir sistemde inşa edilen yapının beden duvarında moloz taş ve tuğla kullanılmıştır. İç mekânda ise ahşap, kerpiç ve moloz taş malzeme kullanılmıştır.⁷³ Sulu Sokak üzerinde konumlanan yapının ana girişi yine aynı caddenin üzerindedir. İç avlulu plan tipinde olan han yapısının belirgin büyüklükte tek bir girişi vardır. Yapının bu tek girişi, güney cepheden eyvanlı bir giriştir. Yapının batı cephesi Arastalı Bedestene bitişik konumdadır. (Şekil 17)

Şekil 17: Arastalı Bedestenele Bitişik Konumda Olan Yapının Eyvanlı Giriş Kısmı ve Kemerli Taç Kapısı⁷⁴



⁷¹ Tokat Belediyesi KUDEB Arşivi

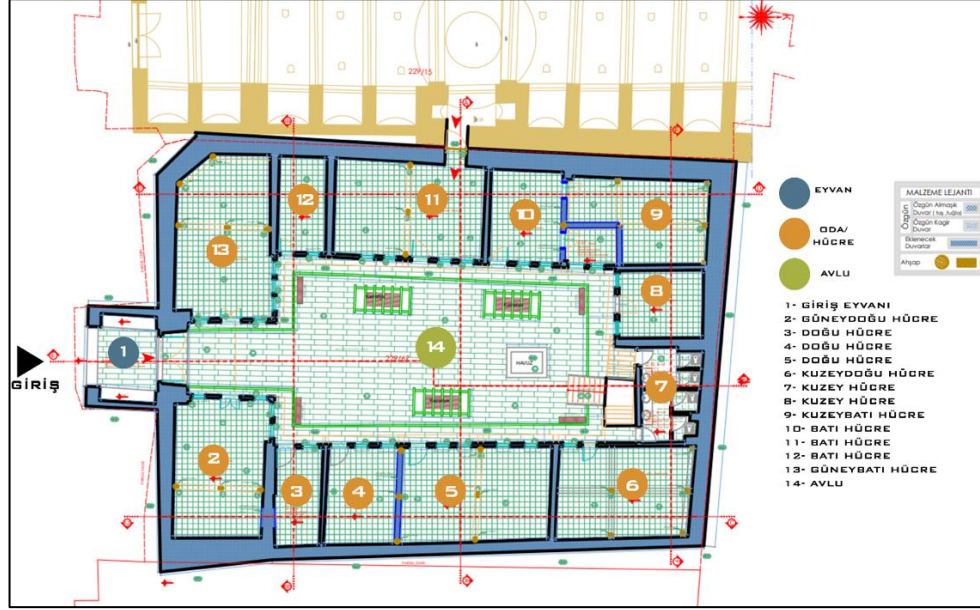
⁷² Tokat Vakıflar Bölge Müdürlüğü Arşivi

⁷³ Tokat Belediyesi KUDEB Arşivi; Tokat Vakıflar Bölge Müdürlüğü Arşivi

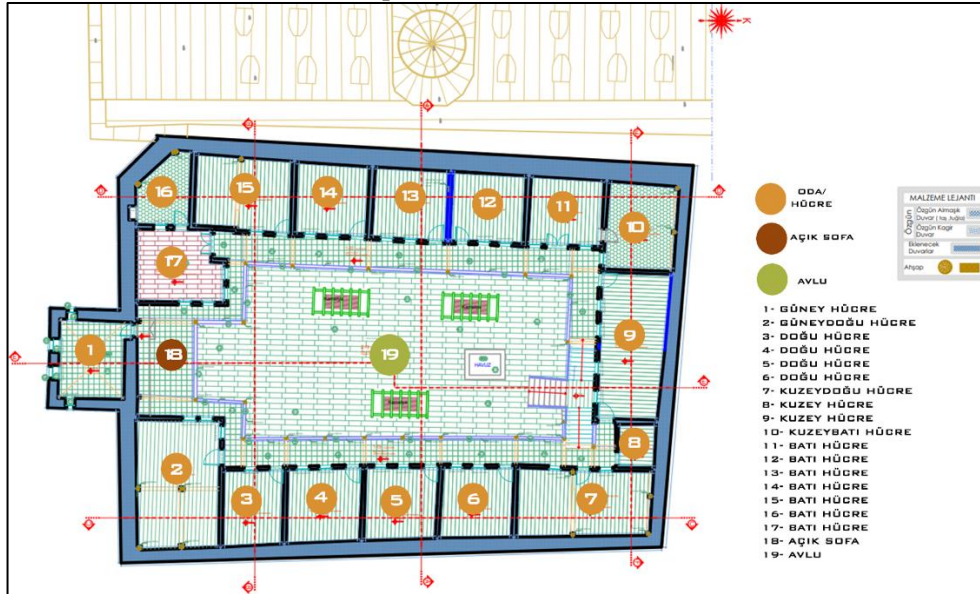
⁷⁴ Yazar Arşivi, 2023.

Yapının zemin katında bir giriş eyvanı, açık bir avlu ve avlu çevresinde sıralanan odalar yer almaktadır (Şekil 18). Yapının zemin katında sirkülasyon girişi eyvanından başlayarak açık bir avlu ile sağlanmaktadır. Yapının üst katına geçiş, ahşap bir merdiven ile oluşturulmuştur. Yapının birinci katında zemin katındaki gibi açık bir sofa etrafında konumlanan odalar yer almaktadır. (Şekil 18, Şekil 19).

Şekil 18: Restore Edilen Yapının 1/50 Ölçek Zemin Kat Plan Şeması⁷⁵



Şekil 19: Restore Edilen Yapının 1/50 Ölçek Birinci Kat Plan Şeması⁷⁶

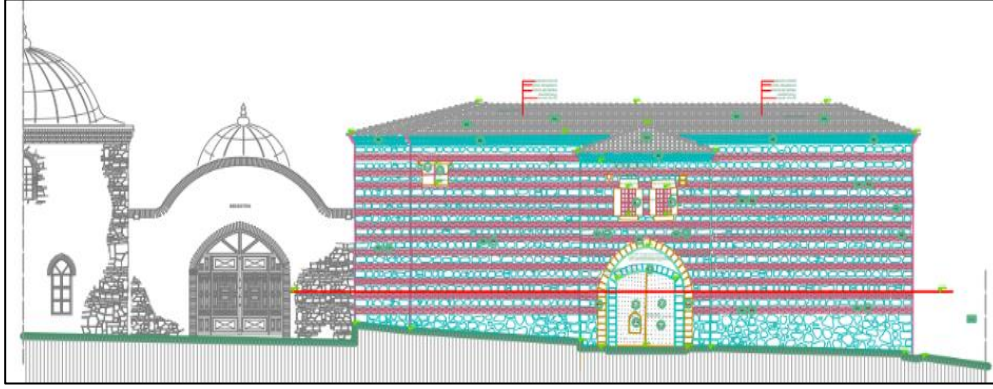


⁷⁵ Tokat Vakıflar Bölge Müdürlüğü Arşivi kaynağından edinilen plan çizimi yazarlar tarafından renklendirilmiştir.

⁷⁶ Tokat Vakıflar Bölge Müdürlüğü Arşivi kaynağından edinilen plan çizimi yazarlar tarafından renklendirilmiştir.

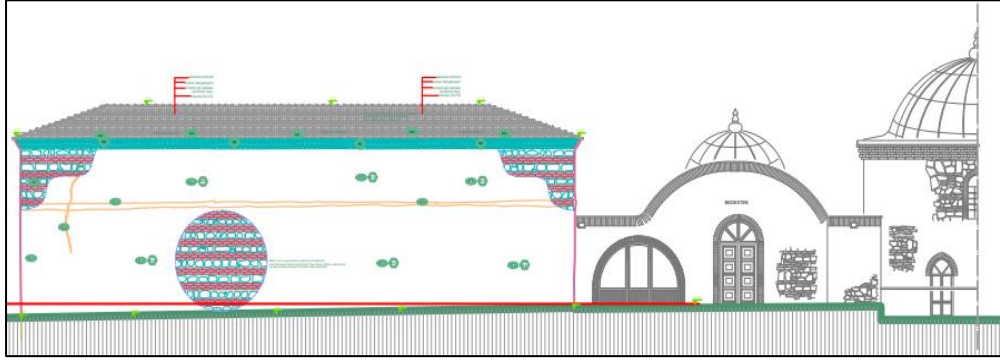
Yapının, almaşık örgü sistemiyle (moloz taş ve tuğla ile) yapılan beden duvarlarının yüksekliği 5.97 metredir ve çatı bitiş yüksekliği 7.10 metredir. Yapının dış duvarları sağır bir yapıya sahiptir, pencereler küçük ve üste doğru yer almaktadır. Giriş, güney cepheden sağlanmaktadır ve bu cephede yer alan 3.80 metre genişliğindeki ana beden duvarlarından öne ve yukarı doğru taşan taç kapı dikkat çekici bir öge olarak ön plana çıkmaktadır. Bu kapı, her iki yanında kemerli nişlere sahiptir ve taç kapı kemerinin üst kısmı kesme taş sövelerle süslenmiştir. Ortada yer alan açıklık, sivri kemerli beşik tonoz örtüsüne sahiptir ve basık kemerli bir kapı aracılığıyla açık avluya açılmaktadır. Güney cephede giriş kısmının üst katında aydınlatma için giriş kapısına göre ortalı şekilde iki adet pencere yer almaktadır.⁷⁷ (Şekil 20).

Şekil 20: Restore Edilen Yapının Güney Cephesi⁷⁸



Yapının kuzey cephesi Saman Pazarı Sokağına bakmaktadır ve bu cephede bir açıklık yoktur. Yapının batı cephesi Arastalı Bedestene bitişik konumdadır ve bu cephenin dışarı taşkın olan kısmının olduğu alanda bir pencere bulunmaktadır. Bu cephe eğimin en çok söz konusu olduğu cephedir. Yapının doğu cephesinde dışarı taşkın olan batı cephesinde yer alan pencereye simetrik olacak şekilde bir pencere yer almaktadır. (Şekil 21, Şekil 22, Şekil 23).

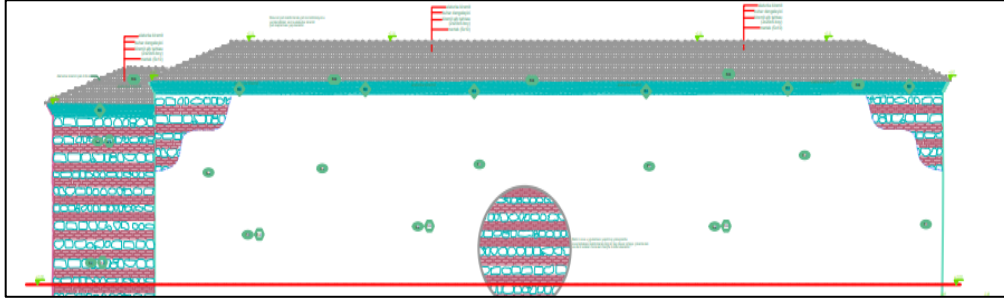
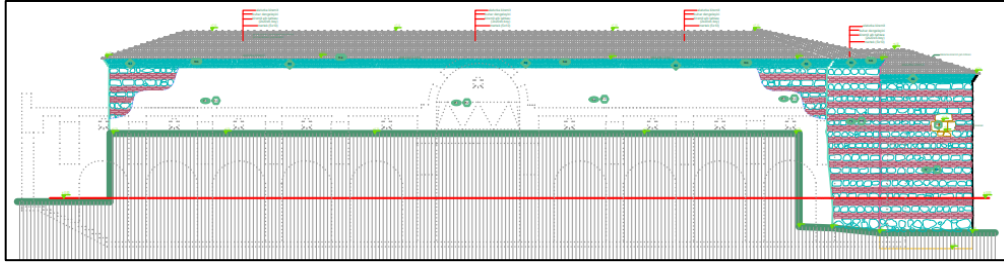
Şekil 21: Restore Edilen Yapının Kuzey Cephesi⁷⁹



⁷⁷ Tokat Vakıflar Bölge Müdürlüğü Arşivi; Hamza Gündoğdu vd., *Tarihi Yaşatan İl Tokat* (Ankara: Pys Vakıf Sistem Matbaası, 2006), 128.

⁷⁸ Tokat Vakıflar Bölge Müdürlüğü Arşivi

⁷⁹ Tokat Vakıflar Bölge Müdürlüğü Arşivi

Şekil 22: Restore Edilen Yapının Doğu Cephesi⁸⁰**Şekil 23:** Restore Edilen Yapının Batı Cephesi⁸¹

Sulu Han'ın dışa doğru çıkıntı yapan güney cephesinde bulunan taç kapısının sağ üst kısmında saçak altında tuğla malzemeden yapılan kuş evi bulunmaktadır. Tuğladan kademeli bir konsol üzerine yerleştirilmiş olan kuş evi, iki katlıdır. Ancak kuş evinin ön kısmı ve üst örtüsünün bir bölümü günümüze ulaşamamıştır. Ayrıca, yapının giriş kapısı üzerinde yer alan kuş evi, Tokat kentinde tuğla malzeme kullanılarak inşa edilmiş tek örnektir.⁸² (Şekil 24).

Şekil 24: Yapının Güney Cephesinde Eyvan Tarzındaki Taç Kapısının Sağ Üst Kısmında Saçak Altında Tuğla Malzemeden Yapılan Kuş Evi⁸³

⁸⁰ Tokat Vakıflar Bölge Müdürlüğü Arşivi

⁸¹ Tokat Vakıflar Bölge Müdürlüğü Arşivi

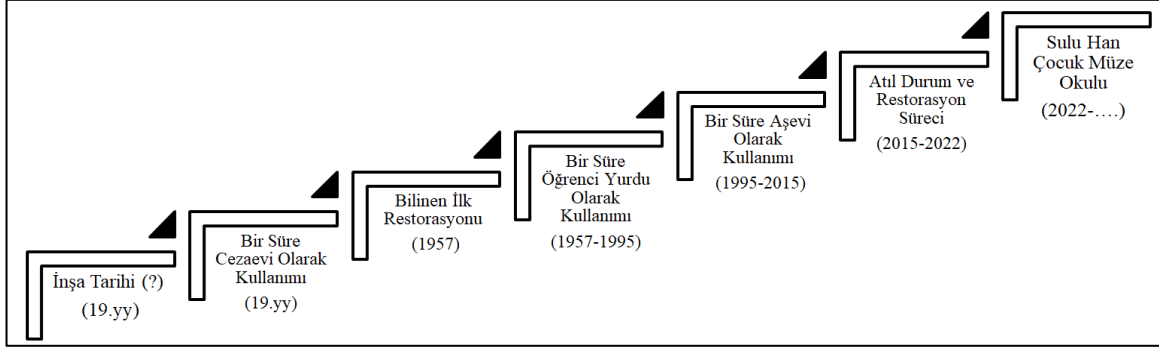
⁸² Atak, *a.g.m.*, 327-328-329.

⁸³ Yazar Arşivi, 2023

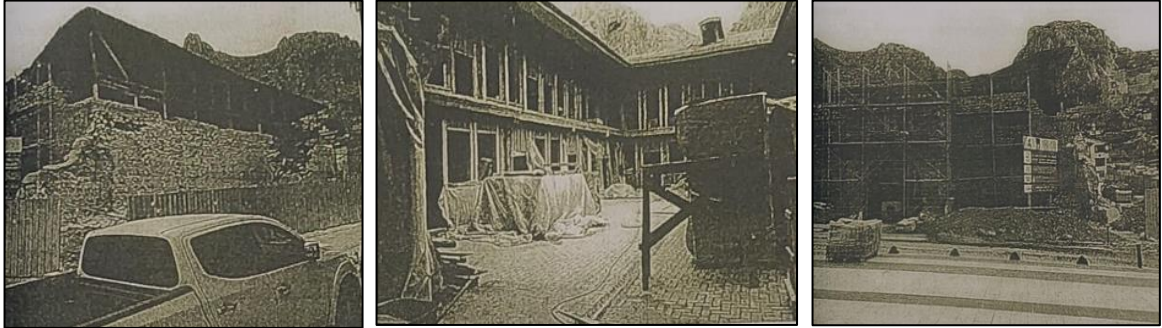
2.4. Yapının Günümüzdeki Durumu: “Çocuk Müze Okuluna Dönüşümü”

Zaman içindeki bozulmalar ve tahribatlar, han yapısının özgün plan şeması ve mimari özelliklerini kaybetmesine neden olmuştur.⁸⁴ 2015 yılından itibaren kapalı olan han, 2022 yılı itibarıyla tamamlanan restorasyon çalışmasıyla “Sulu Han Çocuk Müze Okulu” olarak hizmet vermeye başlamıştır. Günümüzde Tokat Müze Müdürlüğü idari binası olarak da hizmet veren yapı “Sulu Han Çocuk Müze Okulu” olarak kullanıma açılmıştır.⁸⁵ Yapının zaman içinde edindiği işlevler Şekil 25’te özetlenmiştir. (Şekil 25).

Şekil 25: Sulu Han-Çocuk Müze Okuluna Dönüşüm Evreleri⁸⁶



Şekil 26: Yapının Restorasyon Aşamasından Görşeller⁸⁷



Yapının 1935 yılına ait olan görseli (Karagülle & Savuran, 1931-1955) ile 2013 yılına ait olan görseli karşılaştırıldığında (Bilgen, 2014) hanın geçen zaman sürecinde önemli ölçüde değişmiş olduğu gözlemlenmektedir. 1935 yılına ait olan görselde yapının ana beden duvarları, kullanılan moloz taş ve tuğla malzemeler, ayrıca dışarı taşan mescit mekânının cephesindeki pencerelerin kesme taş söveleri orijinal özelliklerini sergilemektedir. 2013 yılındaki görselde ise yapıdaki moloz taş ve tuğla malzemeler arasındaki boşlukların derz dolgu ile kapatıldığı görülmektedir. Mescit kısmının sol tarafına ufak bir açıklık eklenmiştir ve sağ tarafındaki duvar ise tamamen sıvanmış durumdadır. Ayrıca mescit cephesindeki pencerenin kesme taş söveleri de sıva ile kapatılmıştır, yapının girişinin açıklığı da sıva ile kapatılarak mavi renge boyanmıştır. Aynı zamanda 1935 yılına

⁸⁴ Yavi, *a.g.e.*, 83; Gündoğdu, *a.g.e.*, 128.

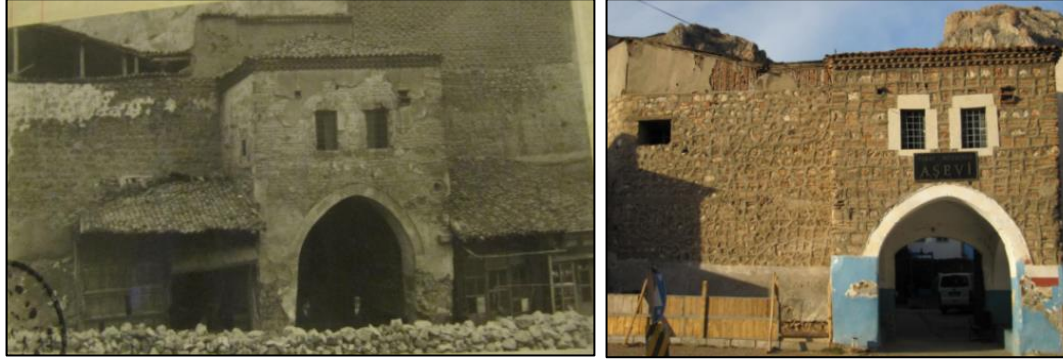
⁸⁵ S. Akın ve K. Ercan, *a.g.m.*, 320-325; Karabudak, *a.g.m.*, 279; “Suluhan Çocuk Müze Okulu Projesinde Restorasyon Çalışmaları Başladı,” Orta Karadeniz Kalkınma Ajansı (OKA), erişim 20 Aralık, 2023. <https://oka.ka.gov.tr/haber/suluhan-cocuk-muze-okulu-projesinde-restorasyon-calismalari-basladi>; “Sulu Han Çocuk Müzesi’nin Restorasyonu Tamamlandı,” T.C. Tokat Valiliği, erişim 21 Aralık, 2023. <http://www.tokat.gov.tr/turkiyenin-ilk-cocuk-muzesi-sulu-han-hazir>.

⁸⁶ Yazar Arşivi, 2023- Yazarlar Tarafından Hazırlanmıştır.

⁸⁷ Tokat Belediyesi KUDEB Arşivi

ait olan müze defterindeki görselde yapı giriş açıklığının hemen sağına ve soluna inşa edilmiş olan kırma çatılı bazı yapıların da günümüzde kaldırıldığı görülmektedir.⁸⁸ Yavi, 1986 yılındaki çalışmasında eserden bahsetmiştir ve yapı üzerinde yapılan çatı örtüsündeki çinko levhaların, eserin mimarisine uyumsuz olduğunu vurgulamıştır.⁸⁹ (Şekil 27) 2013 yılındaki fotoğrafında da görüldüğü üzere, girişe “aşevi” tabelası eklenmiştir.

Şekil 27: Sulu Han Kapısı 1935 ve Sulu Han Güney Cephesi ve Aşevi Olarak Kullanımı⁹⁰



2022 yılındaki restorasyon sonrası, giriş bölümünde, yapının yeniden işlevlendirilmesinde emeği olan kuruluşlara ait bir pano yer almaktadır.(Şekil 28) Bu panoda ifade edildiği üzere yapı; Türkiye Cumhuriyeti Sanayi ve Teknoloji Bakanlığı, Türkiye Cumhuriyeti Kültür ve Turizm Bakanlığı, Tokat Valiliği, Orta Karadeniz Kalkınma Ajansı (OKA) ile Tokat Belediyesi işbirliğinde, Tokat Valiliği ve İl Kültür ve Turizm Müdürlüğü tarafından yürütülen 2019 yılı turizmin geliştirilmesine yönelik küçük ölçekli alt yapı yatırımlarına mali destek programları çerçevesinde Orta Karadeniz Kalkınma Ajansı tarafından desteklenmiştir.

Şekil 28: Sulu Han Çocuk Müze Okulu Girişinde Yer Alan Pano ve Tabelalar⁹¹



Yapının zemin katı avlu etrafında sıralanan 13 tane oda tarafından çevrelenmektedir. Bu odalara çeşitli amaçlar için farklı işlevler verilmiştir: Zemin katta 1 numaralı giriş mekânından sonra yer alan 2 numaralı oda, çocuk eğitim ve kil uygulama atölyesi olarak hizmet vermektedir. Bu alanda çocuklara kil malzeme eşliğinde çeşitli çalışmalar yaptırılmaktadır. Zemin katta yer alan 3 numaralı oda çocuk geleneksel el baskısı atölyesi olarak işlevlendirilmiştir. Bu mekânda Tokat kentinin

⁸⁸ Çiğdem Bilgen, “Erken Cumhuriyet Dönemi’ne Ait Bir Kitap Taslağı: Tokat Kent Tarihi Çalışmaları Tokat Müzesi Örneği” (yüksek lisans tezi, İstanbul Teknik Üniversitesi, 2014), 557.

⁸⁹ Yavi, *a.g.e.*, 83.

⁹⁰ Çiğdem Bilgen, “Erken Cumhuriyet Dönemi’ne Ait Bir Kitap Taslağı: Tokat Kent Tarihi Çalışmaları Tokat Müzesi Örneği” (yüksek lisans tezi, İstanbul Teknik Üniversitesi, 2014), 554; Karagülle ve Savuran, *a.g.e.*

⁹¹ Yazar Arşivi, 2024

önemli kültürel simgelerinden olan baskıcılığın tanıtımı yapılarak Tokat baskıcılığı ve yazmacılığı hakkında bilgiler verilmektedir. Tokat kentinde yaşatılan bu köklü gelenek için çocuklara atölye içerisinde yer alan ahşap kalıplarla bez çanta, tülbent, tişört, masa örtüsü gibi nesnelerin üzerine baskı çalışmaları yaptırılmaktadır. Alan içerisinde baskıcılık eğitimi çocuklara uygulamalı olarak verilmektedir. Zemin katta yer alan 4 numaralı oda kütüphane olarak kullanılmaktadır. Çocuklar ve ziyaretçiler bu kısımda çeşitli kaynaklara ulaşım imkânına sahiptir. Zemin katta yer alan 5 numaralı oda çocuk eğitim salonu ve derslik olarak hizmet vermektedir. Bu alanda projeksiyon ile perde eşliğinde çocuklara ‘tarihi derslerimizi tarihi mekânlarda işliyoruz’ konseptine uygun olarak eğitici sunumlar ve etkinlikler yapılmaktadır. Alan interaktif düşünme ile çalışmalara olanak sağlayacak şekilde bir oturma düzenine çevrilebilmektedir. (Şekil 29, Şekil 30) Zemin katta yer alan 14 numaralı oda çocuk arkeolojik kazı alanı ve sikke basım atölyesi olarak işlevlendirilmiştir. Bu mekânda çocuklara arkeolojik kazı çalışmalarının nasıl yapıldığı ile hangi buluntuların gün yüzüne çıkarıldığı hakkında bilgi verebilmek ve örnekler sunabilmek için Tokat kentinde yapılan bazı arkeolojik kazı çalışmaları (Tokat Atatürk Lisesi, Sebastapolis Antik Kenti, Niksar Kalesi ve Zile Kalesi arkeolojik kazı çalışmaları) posterlere basılmış olarak duvarlara asılmıştır. (Şekil 30) Böylelikle çocukların hem görsel hem de sözel olarak arkeolojik kazılar hakkında bilgi edinebilmeleri amaçlanmıştır. Ayrıca, bu mekânda bir kum havuzu bulunmaktadır. Çocuklara çeşitli etkinlikler dâhilinde bu kum havuzunda kazı çalışmaları yaptırılmaktadır. Bulunması istenen nesne kum havuzuna gömülerek çocuklardan bu nesnelerin bulunması istenmektedir. Çocuklara yönelik interaktif bir yaklaşımla arkeoloji ve kazı çalışmaları hakkında bilgiler sunulmaktadır. Kazı çalışmasının çocuklara uygulatarak; arkeoloji biliminin önemi vurgulanmış ve tarih boyunca keşfedilmeyi bekleyen unsurların sabırla ve uzun uğraşlar sonucunda günışığına çıkarılma sürecinin deneyimlenmesinin öğretilmesi sağlanmaya çalışılmıştır. Bu durum, çocukların baktıkları tarihi esere bakış açısı ve çocuklardaki keşfetme duygusunu ön plana çıkarması bakımından önem göstermektedir. (Şekil 29).

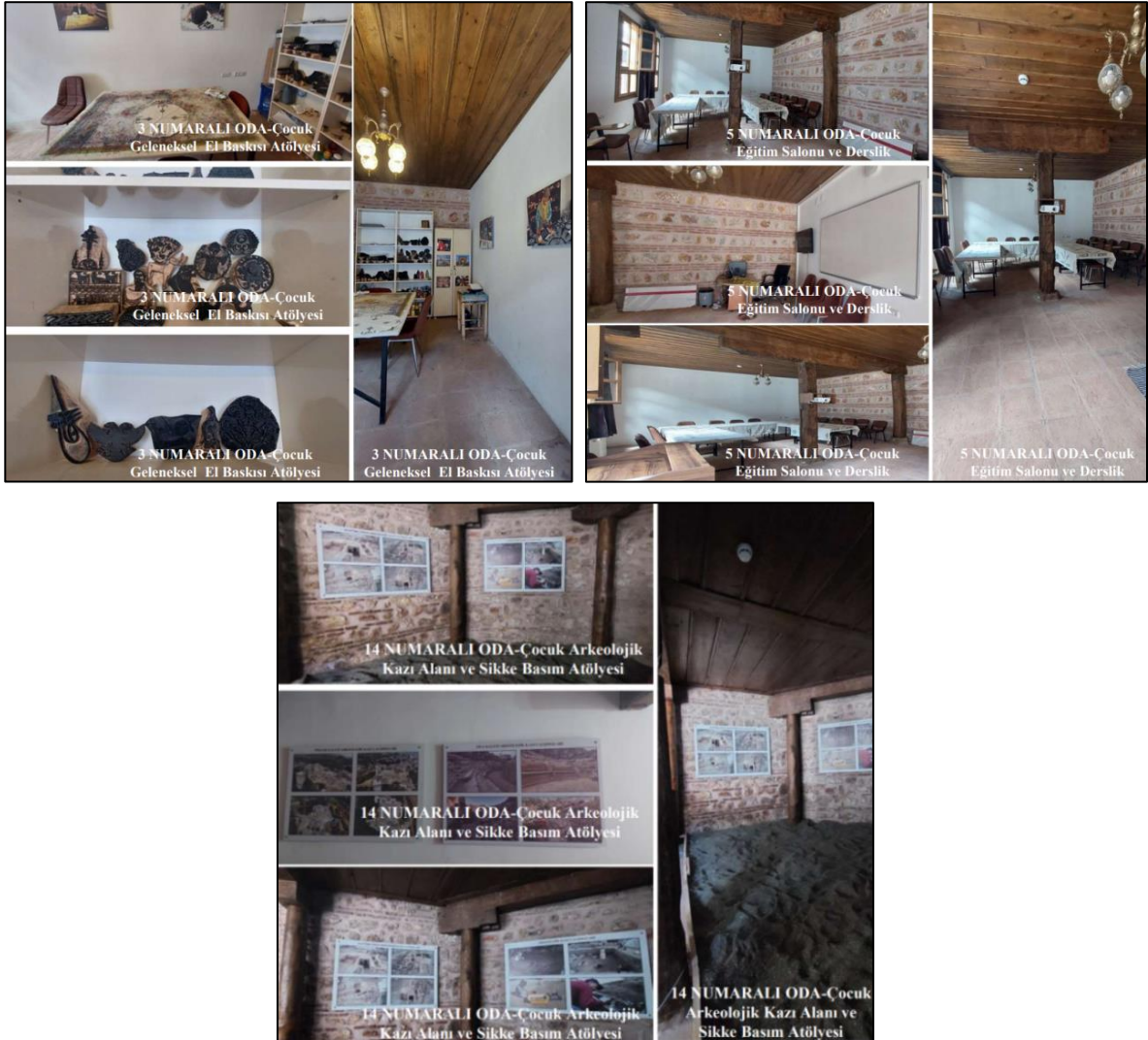
Şekil 29: Restore Edilen Yapının Renklendirilmiş 1/50 Ölçek Zemin Kat Planı⁹²



⁹² Tokat Vakıflar Bölge Müdürlüğü Arşivi kaynağından edinilen plan çizimi yazarlar tarafından renklendirilmiştir.

Yapının zemin katında çocuk müze okulu kavramına ve müzecilik işlevine uygun olarak çocuklar için özelleştirilmiş mekânlar yer almaktadır. (Şekil 30) Çocuk müze okulu anlayışına göre geleneksel müzelerin aksine çocukların yaparak ve yaşayarak öğrenmelerini teşvik eden mekânlar olarak kullanılmaları tercih edilmiştir. Birlikte yaparak, dokunarak ve etkinlikler üretmek öğretilmektedir. Çocuklar için tasarlanmış olan bu mekânlarda, çocukların oyun ve keşifler aracılığıyla öğrenmeleri desteklenerek çocukların kendi ilgi alanlarına göre öğrenme süreçlerini yönlendirmeleri sağlanmaktadır. Oluşturulan mekânlar, çocukları araştırma yapmaya ve keşfetmeye teşvik etmektedir. Aynı zamanda müze yapısının, etkili bir öğrenme mekânı niteliği kazanması hedeflenmiştir.

Şekil 30: Restore Edilen Yapının Zemin Katında Yer Alan Çocuk Müze Okulu Kavramına Yönelik Özelleştirilen Bazı Mekânlar⁹³

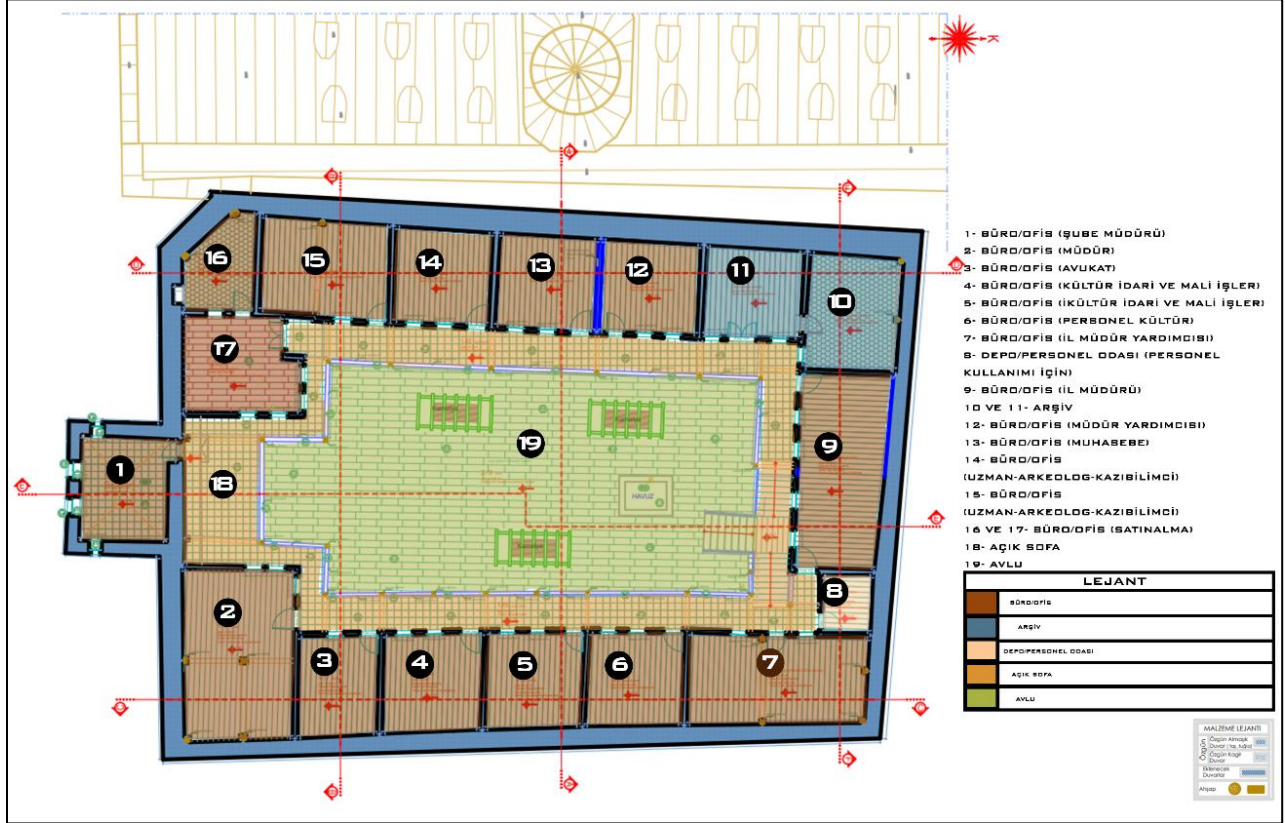


⁹³ Yazar Arşivi, 2024- Yazarlar Tarafından Hazırlanmıştır.

Ayrıca zemin katta; giriş eyvanından geçildikten sonra açık bir avluya ulaşılmaktadır. Yapının giriş eyvanında ve açık avlusunda döşeme malzemesi olarak traverten kaplama kullanılmıştır. Açık avlunun dört köşesine su/kar/yağmur birikintilerini önlemek için metal ızgaralar yerleştirilmiştir ve bu alanda taş bir havuz yer almaktadır.

Yapının birinci katında zemin katından farklı olarak 17 tane oda yer almaktadır ve bu odalar açık bir sofa (mekan no:18) etrafında konumlanmaktadır. (Şekil 31) Ahşap dikmelerle desteklenen ve ahşap korkuluk ile çevrelenen açık sofada döşeme malzemesi olarak altıgen döşeme tuğlası kullanılmıştır. Yapının birinci katı günümüzde idari bölümler tarafından kullanılmaktadır. Bu alanda farklı birimlere ait müdür, müdür yardımcısı, satınalma, muhasebe, arkeolog-kazibilimcilere ait bürolar ve bir arşiv yer almaktadır. (Şekil 32) Yapının birinci katında yer alan mekânlarında döşeme malzemesi olarak döşeme tuğlası, altıgen formlu tuğla ve ahşap kaplama kullanılmıştır. Yapının iç duvarlarında tatlı kireç sıva kullanılmıştır. Yapıda giriş eyvanının üst kısmına denk gelen odanın tavanında aynalı tonoz kullanılırken diğer odalarda çıtalı ahşap tavan kaplaması yapılmıştır.

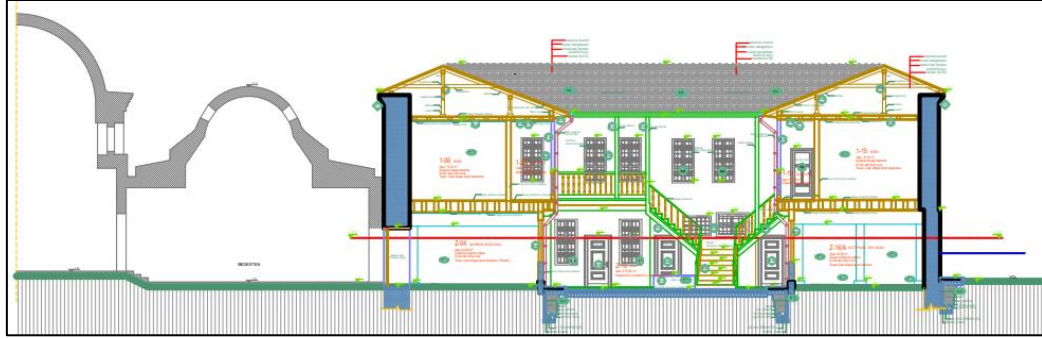
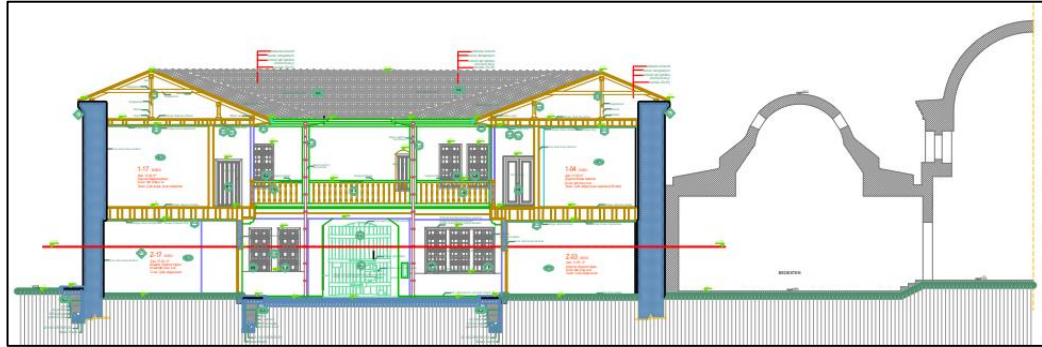
Şekil 31: Restore Edilen Yapının Renklendirilmiş 1/50 Ölçek Birinci Kat Planı⁹⁴



⁹⁴ Tokat Vakıflar Bölge Müdürlüğü Arşivi kaynağından edinilen plan çizimi yazarlar tarafından renklendirilmiştir.

Şekil 32: Restore Edilen Yapının İdari Birimler Tarafından Kullanılan Birinci Katı⁹⁵

Yapının son restorasyon projesine ait kesitlerinden (A-A ve B-B kesiti) eklerden arındırılmış durumu, yapım sistemi ve malzemeleri okunabilmektedir. (Şekil 33, Şekil 34).

Şekil 33: Restore Edilen Yapının A-A Kesiti⁹⁶**Şekil 34:** Restore Edilen Yapının B-B Kesiti⁹⁷

⁹⁵ Yazar Arşivi, 2024- Yazarlar Tarafından Hazırlanmıştır.

⁹⁶ Tokat Vakıflar Bölge Müdürlüğü Arşivi

⁹⁷ Tokat Vakıflar Bölge Müdürlüğü Arşivi

2022 yılındaki restorasyon sonucu yapı, sonradan yapılan eklerden arındırılmıştır. Yapılan restorasyon işlemleri ve yapının günümüzdeki haline dönüşümü için yapılan işlemler aşağıda özetlenmiştir:

Öncelikli müdahale edilen durum, yapının özgün olmayan eklerden arındırılması olmuştur. Bu amaçla özgün almasıık duvarlar (taş, tuğla) özgün kâgir duvarlar belirlenmiştir. Yapıya sonradan eklenen muhdes bölümler kaldırılmış, yapı daha ulaşılabilir bir hale getirilmiştir. Yapının kuzey bölümüne bir ıslak hacim eklenmiştir.

Yapının doğramalarında bozulmaya uğramış ahşap bölümler emprenyeli ahşap malzeme ile değiştirilmiştir. Mevcut ahşap kapılar orijinaline göre değiştirilmiştir. Ahşap giriş kapısındaki bozulmaya uğramış ahşap ve metal aksam yenilenmiştir (Şekil 35, Şekil 36).

Şekil 35: Restore Edilen Yapının Orijinal Giriş Kapısı ve Avlu Kısmı⁹⁸



Şekil 36: Restore Edilen Ahşap Malzemeler-Orijinal Ahşap Giriş Kapısı⁹⁹



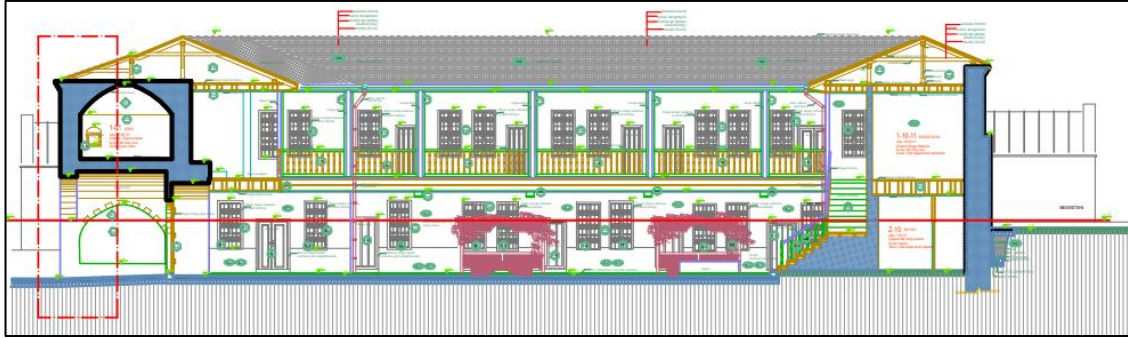
Yapının cephesinde beton sıva uygulaması yapılmış yüzeylerde sıva tabakası kaldırılarak, özgün taş duvar ortaya çıkarılmıştır ve derz araları horasan harçla doldurulmuştur (Şekil 36, Şekil 37). Yapının iç ve dış bölümlerinde yer alan niteliksiz onarım izleri, sıva ve boya uygulamaları ile kaplamalar kaldırılmıştır. Detaylı yüzey temizliği yapılarak özgün alanlar korunmak istenmiştir.

⁹⁸ Yazar Arşivi, 2023

⁹⁹ Yazar Arşivi, 2023

Şekil 37: Restore Edilen Yapının Özgün Taş Duvarları¹⁰⁰

Mevcut çatı kaldırılarak çatı konstrüksiyonu yenilenmiştir ve yapının çatı kısmında alaturka kiremit çatı kaplaması yapılmıştır. Tonzda ve giriş eyvanındaki beton sıva kaldırılmıştır yerine melez sıva üzeri kireç badana uygulanmıştır. Giriş kemerindeki boya tabakası kaldırılarak özgün taş doku ortaya çıkarılmıştır (Şekil 38, Şekil 39). Yapıda yangın, aydınlatma, ısıtma ve soğutma sistemleri de göz ardı edilmemiştir. Isıtma sistemi kalorifer tesisatı ile sağlanmıştır. Tüm tesisat, projeler eşliğinde yenilenmiştir.

Şekil 38: Restore Edilen Yapının C-C Kesiti¹⁰¹**Şekil 39: Restore Edilen Yapının Eyvanlı Giriş Alanındaki Niş Kısımını ile Özgün Taş Kaplaması ve Restore Edilmeden Önce Yapının Eyvanlı Giriş Alanındaki Niş Kısımını ve Boya Tabakası¹⁰²**

¹⁰⁰ Yazar Arşivi, 2023

¹⁰¹ Tokat Vakıflar Bölge Müdürlüğü Arşivi

¹⁰² Yazar Arşivi, 2023; Hasan Erdem Arşivi

Yapılan restorasyon işlemleri ve yapının günümüzdeki haline dönüşümü için yapılan işlemlere göre incelenen yapı, duvarlarda özgün niteliğini koruyan taşların temizlenerek yeniden kullanılması ve özgün taş dokunun ortaya çıkarılması, yapıya sonradan eklenen muhdes bölümlerin kaldırılması, yapının cephesindeki özgün durumdan farklı bir karakterdeki ekler kaldırılarak özgün taş duvarların ortaya çıkarılması, mevcut kapıların orijinaline göre değiştirilmesi, bozulmaya uğramış ahşap ve metal akşamların yenilenmesi, detaylı yüzey temizliği yapılarak özgün alanların korunması, niteliksiz onarım izlerinin kaldırılması, üst örtü müdahalesinde çatı konstrüksiyonunun yenilenerek sağlamlaştırılması gibi özellikler yapının tarihi dokusunun anlaşılabilirliği ve korunması açısından başarılı bulunmasını sağlamıştır.

Döneminde konaklama amacına hizmet etmesi için inşa edilmiş yapı, günümüzde çocuk müze okulu işleviyle değerlendirildiğinde köklü bir dönüşüm yaşamıştır. Süreklilik açısından yapının kütle ve hacim oranları günümüze ulaşana kadar değişime uğramıştır ve yapıya çeşitli müdahalelerde bulunulmuştur. Yapının orijinal kalan kısmı olarak eyvanlı taç kapıdan bahsedilebilir. Han yapısı olarak işlevini kaybederek çocuk müze okulu işlevi kazanan yapı, kent tarihi ve kültürüne hizmet eden bir yapıya dönüşmüştür. Kentli ve turist kullanımına açık olan müze yapısı, eğitim amaçlı yapılan müze gezilerinde, 18-24 Mayıs Uluslararası Müzeler Günü ve Haftası gibi çeşitli etkinlikler için de ziyaret edilmektedir.

Sonuç

Tarihi yapılar; geçmiş dönemlerin ekonomik, sosyal, kültürel ve mimari birikimlerini yansıtan önemli yapılardır. Tarihi yapılardan olan han, hamam, kervansaray, medrese gibi yapıların günümüzde işlevselliğini yitirmesi sonucunda terk edilerek metruk duruma gelmesi ve bazen de yıkılması söz konusu olabilmektedir. Ancak bu yapıların, yok olma sürecinden kurtarılabilmesi, korunması ve bulunduğu kente veya yöreye tekrar kazandırılması yeniden işlevlendirilmeleriyle mümkün olabilmektedir. 18. yüzyıldan itibaren gelişmeye başlayan koruma kavramının biçimlenmesinde rol oynayan kuram ve mevzuatların akabinde belirlemeye başlayan yeniden işlevlendirme kavramı, 1904 Madrid Konferans kararlarında, 1931 Carta del Restauro Tüzüğü'nün dördüncü maddesinde, 1964 Venedik Tüzüğü gibi çeşitli uluslararası tüzüklerle ve ICOMOS gibi ulusal tüzüklerle ele alınan önemli bir konu olmuştur. Bu karar ve tüzükler doğrultusunda, tarihi yapılara yeni işlev verilmesinde yapı için doğru işlevi belirlemek çok önemlidir. Yanlış seçilecek olan bir işlev kararı, yapının tarihi ve mimari değerinin yok olmasına sebep olacaktır. Sulu Han gibi Osmanlı'dan günümüze ulaşan tarihi bir yapı için en iyi işlevlerden birisi müze/okul ve kültür sanat işlevleri olarak belirtilebilir.

Osmanlı Dönemi'nde yapılan bir han yapısı olan Sulu Han, geçmişten günümüze gelen tarihi bir yapı olması ve yeniden işlevlendirilerek Tokat kentine kazandırılması nedenleriyle bu çalışmada ele alınmıştır. Yapının yeni işlevi "Çocuk Müze Okulu" olarak belirlenmiştir ve bu yönde restitüsyon-restorasyon projeleri hazırlanıp uygulamaya geçirilmiştir. Yapının geçmişte ticari açıdan önemli bir konumda olması, zengin bir tarih içermesi, birçok tarihi yapıyı barındırması, bu alana ve tarihi yapıya ayrı bir önem kazandırmaktadır. Yapının bulunduğu Sulu Sokak, geçmişte kervan yollarının geçtiği, birçok önemli yapının bulunduğu bir ticari ve tarihi alanken, günümüzde de Tokat kenti için önemli bir konumdur.

Osmanlı şehir içi hanları; çoğunlukla iki katlı ve avlulu olarak inşa edilmiş, zemin kat ahır, depo, atölye ve servis alanları gibi işlevler yüklenmiştir. Üst katlar ise yolcuların konaklamasına

ayrılmıştır. Bu yapılar, ortadaki avluyu çevreleyen revaklar ve bu revaklara bitişik düzenlenen odalardan oluşan kâgir yapılardır. Tokat'taki Sulu Han da, dönem özelliklerine benzer olarak, kâgir sistemle inşa edilmiştir. Hemen yanında bulunan Arastalı Bedesten ile bağlantılı olarak, tüccarların konaklaması amacıyla yapılmıştır. Kentin en eski ticaret merkezlerinden birisi olan Sulu Sokak, 1980 yılına kadar aktif olarak ticari faaliyetlerini devam ettirmiştir.

Sulu Han'ın inşa tarihi tam olarak net değilse de 19. yüzyıldan günümüze ulaştığı, yine bu yüzyılda bir süre cezaevi olarak kullanıldığı, bilinen ilk restorasyonunun 1957'de gerçekleştirildiği, 1957-1995 yılları arasında bir süre öğrenci yurdu olarak kullanıldığı, 1995-2015 yılları arasında aşevi olarak kullanıldığı, 2015-2022 arasında atıl durumda kalıp yeni bir restorasyon süreci geçirdiği araştırmalar sonucunda tespit edilmiştir. 19. yüzyıldan günümüze ulaşmayı başaran bir Osmanlı Dönemi yapısı olan Sulu Han'ın zaman içerisinde yaşatılabilmesi için yapının fonksiyonel olarak kullanılması ve bakım-onarım çalışmalarının yapılması bir zorunluluk olarak ortaya çıkmıştır. 2022 yılıyla birlikte yapı, kapsamlı bir restorasyon sürecine alınmıştır ve yapıya yeni bir işlev olarak, "Çocuk Müze Okulu" işlevi verilmiştir. İşlevsel olarak yapıdaki en önemli farklılık yapının zemin katındaki mekânlara çocuklara dönük, onların bilgi-tecrübe ve görgü artırımı açısından eğitim amaçlı fonksiyonel mekânlar kazandırılması olmuştur. Bu bağlamda; çocuk eğitimi, kil uygulama atölyesi, çocuk geleneksel el baskısı atölyesi, kütüphane, çocuk eğitim salonu ve derslik, fotoğrafane, çocuk arkeolojik kazı alanı ve sikke basım atölyesi gibi mekânlar ve bunlara uygun düzenlemeler oluşturulmuştur. Yapının birinci katındaki eski konaklama işlevinin yerineyse, idari birimler (büro ve ofisler, arşiv, muhasebe, arkeolog-kazıbilimci ve uzman odaları, satın alma vb.) yeni fonksiyon özellikleri olarak belirlenmiştir.

Yeni işleviyle birlikte yapıda, müze okulu kavramı ve müzecilik işleyişine uygun olarak çocuklara yönelik özelleştirilmiş mekânlar oluşturulmuştur. Böylece çocukların bire-bir yaşayarak, deneyimleyerek, eğlenerek öğrenmelerini teşvik eden mekânlar sağlanmıştır. Çocukların zemin kattaki mekanlarda kazı, restorasyon, sikke basım gibi atölye çalışmalarıyla geçmiş meslek kollarını ve üretimlerini tecrübe edinmesi, bunların eğlenceli bir ortamda sağlanması, adeta tarihi değerlerinin tarihi mekânlarda deneyimlenmesi/yaşatılması amaçlanmıştır. Yine bir 19. yüzyıl icadı olan fotoğraf makinesinin icadıyla belirmeye başlayan fotoğrafçılığa da bu yapıda eğitici bir mekân (fotoğrafane) olarak yer verilmiştir. Çok eski mesleklerden (sikke basımı gibi), yeni icatlara, yeni beliren uzmanlık alanlarına dönük mesleklere kadar geniş bir yelpaze yeni işlev kapsamında düşünülmüştür. Ayrıca yapının her yaş grubuna yani halka da açık bir mekân olarak hizmet vermesi amaçlanmıştır.

Yapının son (2022) restorasyon çalışmalarıyla; özgün olmayan ekleri kaldırılmıştır ve özgün taş cepheleri yeniden ortaya çıkarılmıştır. Yapıya sonradan yapılan beton sıva uygulamaları kaldırılmıştır. Yapının iç ve dış bölümlerindeki niteliksiz onarım izleri, sıva-boya uygulamaları da aynı şekilde bertaraf edilmiştir. Detaylı yüzey temizliği yapılmıştır ve özgün alanlar korumaya alınmıştır. Mevcut çatı, konstrüksiyonu ve kaplama malzemesi yenilenmiştir. Mevcut kapılar orijinallerine göre değiştirilmiştir ve zaman içinde tahribata uğrayan ahşap ile metal aksamlar yenilenmiştir. Yapının zemin katının kuzey kısmına ıslak hacim eklenmiştir. Ayrıca açık avlunun her köşesine yağmur suyu birikintilerine önlem olarak metal ızgaralar yapılmıştır. Restorasyon uygulamasının sonucunda yapının oran, ölçek, biçim, renk ve malzeme açısından çevresel dokuyla uyumlu olduğu görülmektedir. Yapının dış mekanı, taşıyıcı sistemi ve orijinal durumu büyük oranda korunurken; iç mekanlarda ise minimum müdahaleyle, çocuklara dönük atölye işlevleriyle

bütünleřen sıcak malzeme, sade mobilyalar, yeterli aydınlatma, atölyelerin işlevlerine uygun konsept seçilmiş; yapıda yangın sistemi, ısıtma ve soğutma sistemleri de göz ardı edilmemiş, gerekli eklemeler ve yenilemeler yapılmıştır. Yeni işleviyle dönemin ihtiyaçlarına uygun bir biçimde çocuk müze okuluna dönüřtürülen yapıda; çocuklara yönelik müze işleviyle somut materyaller, atölyeler eşliğinde öğrenmeye teşvik edici işlev ve mekânlar oluşturulmuştur. Çocukların bu müze eşliğinde interaktif bir şekilde eğlenerek öğrenmesine katkıda bulunan Sulu Han Çocuk Müze Okulu kent için güzel bir alternatif müze ve öğrenme ortamı oluşturmuştur.

Yapı ile bulunduğu konumun ‘yerin ruhunu’ (Genius Loci) sürdürdüğü ve yapıyla çevresinde yapılan restorasyon çalışmaları sayesinde kentliyle bağının daha güçlü hale geldiği görülmektedir. Sulu Han, Osmanlı Medeniyeti’nden günümüze ulaşan ve gelecek kuşaklara aktarılması gerekli olan önemli bir tarihi mirastır. Günümüzde sayıları hızla azalan bu tarihi değerlerin yitip gitmemesi adına müze/okul gibi yeni bir işlevle bu yapının yaşatılması, gündelik ve kentsel hayata katılması son derece önemli bir girişim olarak değerlendirilmektedir.

Teşekkür

Çalışma sırasında bilgilerini bizimle paylaşan, Tokat kenti ile ilgili arşivleriyle çalışmaya katkı sağlayan Tokat Şehir Müzesi küratörü ve yerel tarihçi Hasan Erdem’e, Tokat Vakıflar Bölge Müdürlüğü’ne ve Tokat Belediyesi KUDEB’e teşekkür ederiz.

Kaynakça

1. Araştırma ve İnceleme Eserler

- Acun, Fatma. "A Portrait of The Ottoman Cities." *The Muslim World* 92 (2002): 255-285.
- Açikel, Ali ve Abdurrahman Sağırlı. *Osmanlı Döneminde Tokat Merkez Vakıfları-Vakfiyeler*. Tokat: Gaziosmanpaşa Üniversitesi Fen Edebiyat Fakültesi Yayınları, 2005.
- Ahunbay, Zeynep. *Tarihi Çevre Koruma ve Restorasyon*. İstanbul: Yapı Endüstri Merkezi Yayınları, 1996.
- Ahunbay, Zeynep. *Tarihi Çevre Koruma ve Restorasyon*. İstanbul: Yapı Endüstri Merkezi Yayınları, 2009.
- Akar, Tuba. "Osmanlı Kentinde Ticari Mekânlar: Bedesten-Han-Arasta-Çarşı Mekânları Literatür Değerlendirmesi." *Türkiye Araştırmaları Literatür Dergisi* 7/13 (2019): 267-292.
- Akçay, Dilara Gökçen. "Tokat Kenti Geleneksel Konut Dokusunun Koruma Bağlamında İrdelenmesi: Halit Sokak, Bey Sokak, Beyhamam Sokak." Yüksek lisans tezi, Mimar Sinan Güzel Sanatlar Üniversitesi, 2013.
- Aktüre, Sevgi. *19.Yüzyıl Sonunda Anadolu Kenti Mekânsal Yapı Çözümlemesi*. Ankara: ODTÜ Mimarlık Fakültesi Baskı Atölyesi, 1978.
- Akyüz, Hatice ve Mehmet Akif Ceylan. "Osmanlı Döneminde Tokat Şehrinin Fonksiyon Özellikleri." *Ankara Üniversitesi Sosyal Bilimler Dergisi* 11/2 (2020): 110-130.
- Arslan, Esra. "Erzurum Tarihi Ticaret Bölgesinin Mekânsal Analizi ve Hanların Mimari Kurgusu." Yüksek lisans tezi, Mimar Sinan Güzel Sanatlar Üniversitesi, 2019.
- Atak, Erhan. "Tokat Tarihi Yapılarındaki Kuş Evleri." *The Journal of Academic Social Science Studies* 6/59 (2017): 321-340.
- Atalan, Özlem ve Hasan Şahan Arel. "15. ve 16. yüzyıllarda Yapılmış Osmanlı Han Yapılarının Mekânsal Analizi." *Journal of Turkish Studies* 11/2 (2016): 217-228.
- Bağbancı, Muhammed Bilal ve Özlem Köprülü Bağbancı. "Bursa Hanlar Bölgesi'nde Yer Alan Hanlar, Bedesten ve Çarşıların Deprem Açısından İncelenmesi." Kocaeli 2005 Deprem Sempozyumunda Sunulan Bildiri, Kocaeli, Mart 23-24-25, 2005.
- Bektaş, Cengiz. *Koruma Onarım*. İstanbul: Literatür Yayınları, 2001.
- Bilgen, Çiğdem. "Erken Cumhuriyet Dönemi'ne Ait Bir Kitap Taslağı: Tokat Kent Tarihi Çalışmaları Tokat Müzesi Örneği." Yüksek lisans tezi, İstanbul Teknik Üniversitesi, 2014.
- Bilgen, Çiğdem. *Erken Cumhuriyet Dönemi Müzesine Ait Tarihi Bir Vesika: Tokat Müzesi Defteri*. Ankara: VEKAM Yayınları, 2019.
- Boşdurmaz, Nurcan. *İpek Yolunda Bir Şehir Tokat*. Tokat: Tokat Belediyesi Kültür Yayınları, 2021.
- Bullen, Peter and Peter Love. "Adaptive Reuse of Heritage Buildings." *Structural Survey* 29/5, (2011): 411-421.

- Cevizliođlu, Meliha. “Tokat Sulu Sokak ve Çevresinde Tarihi Çevre Korumaya Yönelik Bir Arařtırma ve Gülbeyaz Evi Koruma Projesi.” Yüksek lisans tezi, Fatih Sultan Mehmet Vakıf Üniversitesi, 2023.
- Erder, Cevat. *Tarihi Çevre Algısı*. İstanbul: Yapı Endüstri Merkezi Yayınları, 2018.
- Evliya Çelebi b. Derviş Mehmed Zilli İbn-i Derviş. *Evliya Çelebi Seyahatnamesi*. Haz., Yücel Dađlı, Seyit Ali Kahraman, İbrahim Sezgin. İstanbul: Yapı Kredi Yayınları, 2001.
- Feilden, Melchior Bernard. *Conservation of Historic Buildings*. USA: Architectural Press, 2003.
- Gabriel, Albert Louis. *Monuments Turcs d’Anatolie*, Paris: E. de Boccard, 1934.
- Genç, Mehmet. *Osmanlı İmparatorluđunda Devlet ve Ekonomi*. Ankara: Ötüken Yayınları, 2016.
- Gülenaz, Nursel. *Batılılaşma Dönemi İstanbul’unda Hanlar ve Pasajlar*. İstanbul: İstanbul Ticaret Odası Yayınları (İTO), 2011.
- Gündođdu, Hamza, Ahmet Ali Bayhan, Ali Murat Aktemur, İshak Umut Kukaracı, Adem Çelik ve Burhanettin Güneş. *Tarihi Yařatan İl Tokat*. Ankara: Pys Vakıf Sistem Matbaası, 2006.
- Güran, Ceyhan. *Türk Hanlarının Geliřimi ve İstanbul Hanları Mimarisi*. İstanbul: Vakıflar Genel Müdürlüğü Yayınları, 1976.
- Karabudak, Gökhan. “Tokat’ta Kültürel Mirasların Buluşma Noktası: 900 Adımda 900 Yıllık Tarihi Kültür Yolu.” *Uluslararası Halk Bilimi Arařtırmaları Dergisi (UHAD)* 6/2 (2023): 267-283.
- Karagülle, Besim ve Osman Nuri Savuran. *Tokat Müzesi: Tarihi Yapılar, Eski Eserler ve Bölgeleri, Tokatlı Meřhurlar*. Yayınlanmamıř monografi çalıřması, Tokat Müzesi: 1931-1955.
- Kuban, Dođan. *Tarihi Çevre Korumanın Mimarlık Boyutu Kuram ve Uygulama*. İstanbul: Yapı Endüstri Merkezi Yayınları, 2000.
- Oral, Beyza. “Tarihi Han Yapılarının Yeniden İřlevlendirilmesi ve Behram Pařa Hanı Örneđi Özelinde İç Mekânlarının İrdelenmesi.” Yüksek lisans tezi, Konya Teknik Üniversitesi, 2022.
- Paç, Dilara Gökçen ve Fatih Çađrı Akçay. “Tarihi Yapılarda Bir Yeniden İřlevlendirme Örneđi: Edebiyat Müze Kütüphaneleri.” *International Academic Social Resources Journal* 8/53 (2023): 3728-3739.
- Pehlivan, Gamze Fahriye. “Anıtsal Türk Mimarlık Örneklerinden Deveci Han’ın Yeniden İřlevlendirilmesi.” *Selçuk Üniversitesi Türkiyat Arařtırmaları Dergisi* 43 (2018): 537-559.
- Pekol, Banu. “İstanbul’da Yeni İřlevlerle Kullanılan Tarihi Yapıların Üslup Sorunsalı.” Doktora tezi, İstanbul Teknik Üniversitesi, 2010.
- Saka Akın, Emine ve Aygün Kalınbayrak Ercan. “Köhneleşmiř Tarihi Kent Çekirdeklerinin Soylulařtırılması Üzerine: Tokat Sulu Sokak Örneđi.” *Karadeniz Arařtırmaları Enstitüsü Dergisi* 9/19 (2023): 311-341.
- Saka Akın, Emine ve Hamiyet Özen. “Tarihi Yapılarda Yeniden Kullanım Sorunları Tokat Meydan ve Sulu Sokak.” *Sosyal Bilimler Arařtırmaları Dergisi* 8/1 (2013): 23-48.

- Saka Akın, Emine. “Conservations and Rehabilitation in Historical Urban Centres: Halit and Gaziosmanpasa 22nd Streets, Tokat, Turkey.” *ICONARP International Journal of Architecture and Planning*, 6/2 (2018): 274-303.
- Saka Akın, Emine. “Tokat Kenti’nin Fiziksel Gelişimi, Anıtsal ve Sivil Mimari Örneklerinin Analizi ve Değerlendirilmesi.” Doktora tezi, Karadeniz Teknik Üniversitesi, 2009.
- Seçgin, Nuri. “Tokat’taki Türk Mimari Eserleri.” Yüksek lisans tezi, Mimari Sinan Güzel Sanatlar Fakültesi, 1993.
- Şahinalp, Mehmet Sait ve Veysi Günel. “Osmanlı Dönemi Anadolu Şehirleri Çarşı Sisteminin Fonksiyonel Analizi.” *Journal of Turkish Studies* 11/8 (2016): 335-360.
- Şenocak, Mahmut. “Şanlıurfa Şehir İçi Hanlarının Restorasyonu ve Yeniden İşlevlendirilmesinin İrdelenmesi.” Yüksek lisans tezi, Selçuk Üniversitesi, 2019.
- Tavernier, Jean Baptiste. *Les Six Voyages de Jean-Baptiste Tavernier*. A Rouen: Chez Pierre le Boucher, 1713.
- Tokat Valiliği. *Tokat İl Yıllığı*. Ankara: Kayhan Ofset Matbaacılık, 1998.
- Tournefort, Joseph Pitton De. *Relation d’un Voyage du Levant*, Lyon: Freres Bruyset, 1727.
- Yalaz, Elif Tuğba ve Esra Yıldız. “Yeniden Kullanım Sonrası Yapısal Müdahalelerin Değerlendirilmesi: Tantavi Ambarı Örneği.” *Artium* 8/2 (2020): 105-117.
- Yalçiner, G. “Han”, *Eczacıbaşı Sanat Ansiklopedisi*, 2 (İstanbul: Yapı Endüstri Merkezi Yayınları, 1997), 753-754.
- Yıldız, Esra. “Anıtsal Yapıların Kullanım Sürecinde Değerlendirilmesine Yönelik Bir Model Önerisi.” Doktora tezi, Selçuk Üniversitesi, 2013.
- Yavi, Ersal. *Tokat*. İstanbul: Tokat Otelcilik Turizm A.S. Yayınları, 1986.
- Yemenicioğlu, Ayla. “Kronolojik Kentin Ürettiği Bir Kolektif Bellek: İzmir Kızlarağası Hanı.” *Uluslararası Sanat Kültür ve İletişim Dergisi* 4/1 (2022): 1-17.
- Yeşilirmak Havzası Kalkınma Birliği. *Tokat: Zamana Kök Salan Kent*. İstanbul: Sanat Çevresi Yayınları, 2010.
- Yüceses, Birsen. “Kale Yapılarının Koruma Bağlamında Değerlendirilmesi: Tokat Kaleleri Örnekleme.” Yüksek lisans tezi, Gazi Üniversitesi, 2019.

2. İnternet Kaynakları

- Türkiye Kültür Portalı. “Emir Han-Bursa.” Erişim 5 Ocak, 2024. <https://www.kulturportali.gov.tr/turkiye/bursa/gezilecekyer/emir-han>
- Kültür Envanteri. “Sandal Bedesteni (Kapalıçarşı).” Erişim 6 Ocak, 2024. <https://kulturenvanteri.com/tr/yer/sandal-bedesteni-kapalicarsi/#17.1/41.01038/28.969589>
- Antik Çağ’dan XXI. Yüzyıla Büyük İstanbul Tarihi. “İstanbul’un Bedestenleri.” Erişim 6 Ocak 2024. <https://istanbultarihi.ist/197-istanbulun-bedestenleri>

Kültür Envanteri. “Kapalıçarşı Haritası, Eriřim 6 Ocak, 2024.
<https://kulturenvanteri.com/tr/yer/kapalicarsi/harita-4>

XXI. “Eklerin Soyo-Kültürel Deęer Barındırma Potansiyeli: Büyük Valide Han.” Eriřim 6 Ocak,
2024. <https://xxi.com.tr/i/eklerin-sosyo-kulturel-deger-barindirma-potansiyeli-buyuk-valide-han>

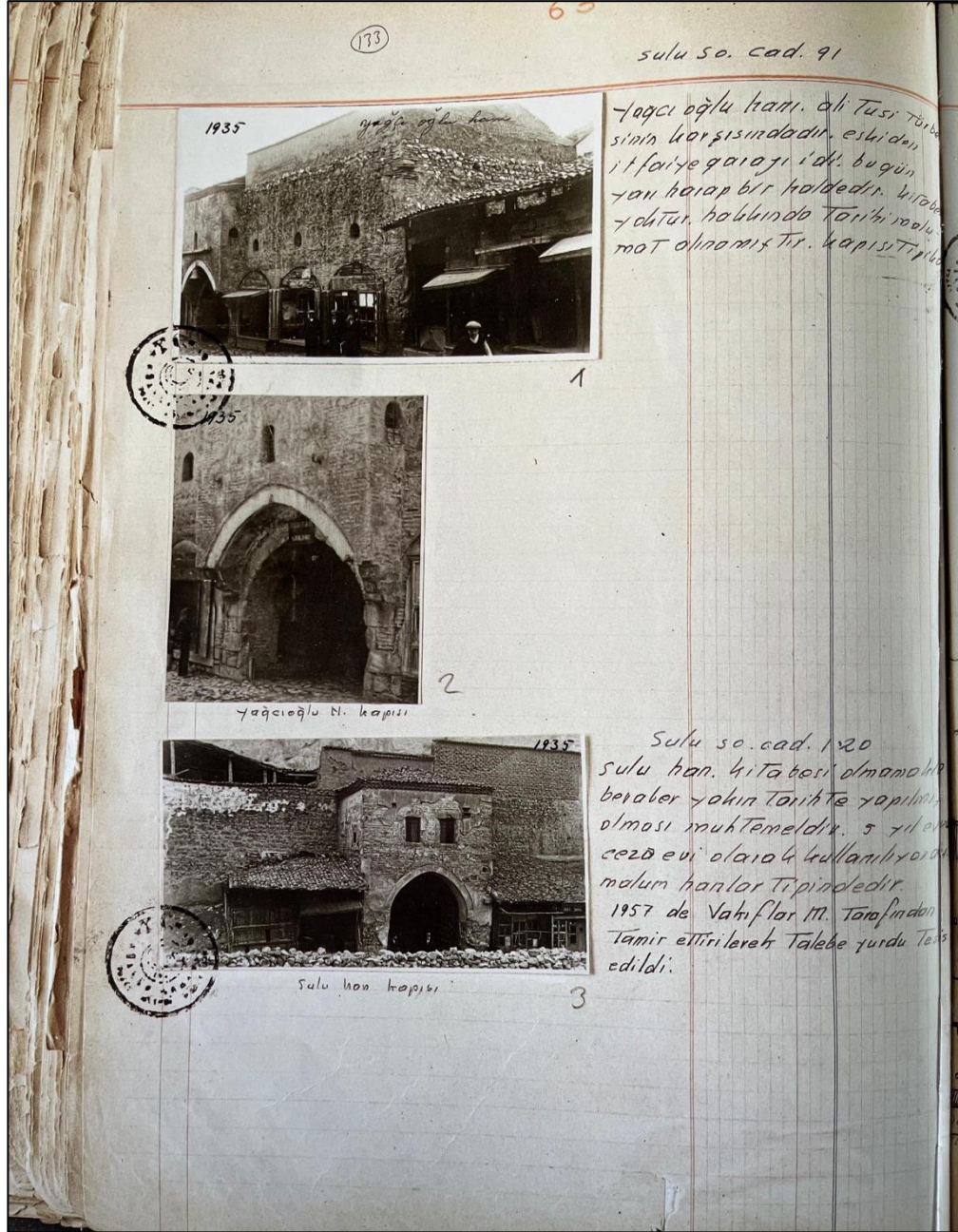
Sabah. “Suluhan Çocuk Müzesi’nin Restorasyonu Tamamlandı.” Eriřim 20 Aralık, 2023.
<https://www.sabah.com.tr/tokat/2023/06/13/sulu-han-cocuk-muzesinin-restorasyonu-tamamlandi>

Orta Karadeniz Kalkınma Ajansı (OKA). “Suluhan Çocuk Müze Okulu Projesinde Restorasyon
Çalışmaları Başladı.” Eriřim 20 Aralık, 2023. <https://oka.ka.gov.tr/haber/suluhan-cocuk-muze-okulu-projesinde-restorasyon-calismalari-basladi>

T.C. Tokat Valilięi. “Sulu Han Çocuk Müzesi’nin Restorasyonu Tamamlandı.” Eriřim 21 Aralık,
2023. <http://www.tokat.gov.tr/turkiyenin-ilk-cocuk-muzesi-sulu-han-hazir>.


Ekler:

Ek 1. Tokat Müzesi Arşivinde Yer Alan Tokat Müzesi: Tarihi Yapılar, Eski Eserler ve Bölgeleri, Tokatlı Meşhurlar Başlıklı Defterdeki (1930-1950 Yılları Arası Envanter Kayıtları) Osman Nuri Savuran'ın İlaveleriyle Sulu Han¹⁰³



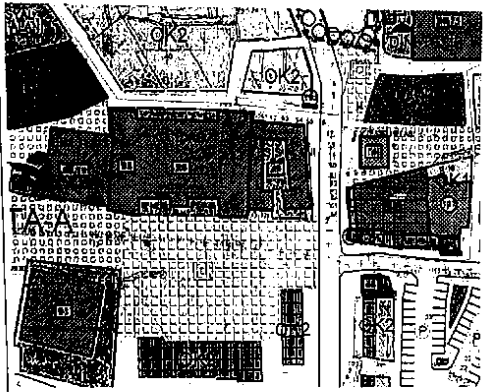
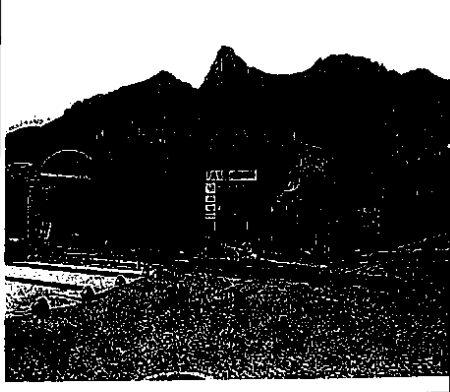
¹⁰³ Tokat Müzesi Arşivi; Besim Karagülle ve Osman Nuri Savuran, *Tokat Müzesi: Tarihi Yapılar, Eski Eserler ve Bölgeleri, Tokatlı Meşhurlar* (yayınlanmamış monografi çalışması, Tokat Müzesi: 1931-1955); Çiğdem Bilgen, *Erken Cumhuriyet Dönemi Müzesine Ait Tarihi Bir Vesika: Tokat Müzesi Defteri* (Ankara: VEKAM Yayınları, 2019).

**Ek 2. Sivas Kùltür Varlıklarını Koruma Bölge Kurulu'nun 60.00.84 No'lu
Dosyasında Sulu Han İle İlgili 02.07.2021 Tarihli Kararı¹⁰⁴**

<p>T.C. KÜLTÜR VE TURİZM BAKANLIĞI SIVAS KÜLTÜR VARLIKLARINI KORUMA BÖLGE KURULU KARAR</p>		
Toplantı Tarihi ve No : 02.07.2021-353	<u>Toplantı Yeri</u> SIVAS	
Karar Tarihi ve No : 02.07.2021-6903		
Dosya No : 60.00.84		
<p>Tokat İli, Merkez İlçe, Ulucami Mahallesi'nde kentsel sit alanı içerisinde yer alan, tapunun 229 ada, 67 parselinde kayıtlı, mülkiyeti Vakıflar Genel Müdürlüğü'ne ait, Taşınmaz Kùltür ve Tabiat Varlıklarını Koruma Yüksek Kurulu'nun 14.09.1984 tarih ve 379 sayılı kararı ile tescil edilen, Sivas Kùltür ve Tabiat Varlıklarını Koruma Bölge Kurulu'nun 21.09.2006 tarih ve 191 sayılı kararı ile rölöve projesinin, 01.02.2007 tarih ve 350 sayılı kararı ile restitüsyon ve restorasyon projeleri uygun bulunan, Kurulumuzun 04.05.2021 tarihli ve 6804 sayılı kararı yapı grubu 1.Grup yapı olarak belirlenen Suluhan'ın anıt fişinin onanması istemini içeren Sivas Kùltür Varlıklarını Koruma Bölge Kurulu Müdürlüğü uzmanının 22.06.2021 tarihli ve 804115 sayılı dosya inceleme raporu okundu, dosyasındaki bilgi ve belgeleri incelendi.</p> <p>Yapılan görüşme sonucunda; Tokat İli, Merkez İlçe, Ulucami Mahallesi'nde kentsel sit alanı içerisinde yer alan, tapunun 229 ada, 67 parselinde kayıtlı, mülkiyeti Vakıflar Genel Müdürlüğü'ne ait, Taşınmaz Kùltür ve Tabiat Varlıklarını Koruma Yüksek Kurulu'nun 14.09.1984 tarih ve 379 sayılı kararı ile tescil edilen, Sivas Kùltür ve Tabiat Varlıklarını Koruma Bölge Kurulu'nun 21.09.2006 tarih ve 191 sayılı kararı ile rölöve projesinin, 01.02.2007 tarih ve 350 sayılı kararı ile restitüsyon ve restorasyon projeleri uygun bulunan, Kurulumuzun 04.05.2021 tarihli ve 6804 sayılı kararı yapı grubu 1.Grup yapı olarak belirlenen Suluhan'ın anıt fişinin onanmasına karar verildi.</p>		
BAŞKAN Öğr. Üyesi Yalçın KAMIŞ (Bulunmadı)		BAŞKAN YARDIMCISI Songül GÖZÜKÜÇÜK AYDIN (İmza)
ÜYE Prof. Dr. Erdal ESER (İmza)		ÜYE Abdulmecid DEMİRKAYNAK (İmza)
ÜYE Bünyamin ER (İmza)	ÜYE Ferruh Yılmaz GÜLSER (İmza)	ÜYE Mehmet KURU (İmza)
TEMSİLCİ ÜYE Celal ARSLAN Tokat Beld. Başk. Tems. (Bulunmadı)		TEMSİLCİ ÜYE Yılmaz KILINÇ Tokat Vakıflar Bölge Mùd. (İmza)

¹⁰⁴ Tokat Belediyesi KUDEB Arşivi

Ek 3. Tokat Belediyesi KUDEB Arşivinde Yer Alan Sulu Han Anıt Tescil Fişi¹⁰⁵

AVRUPA KONSEYİ TÜRKİYE	DOĞAL VE KÜLTÜREL VARLIKLARI KORUMA ENVANTERİ D.K.V.K.E		ANIT	ENVANTER NO : 60.00.1.0
İLİ: TOKAT		İLÇESİ: MERKEZ	MAHALLE VE KÖY: Ulucami Mahallesi	KORUMA DERECESİ
SOKAK VE KAPINOSI: -		KADASTRO PAFTA : -	ADA : 229	PARSEL: 67
ADI: Tokat Saat Kulesi	YAPTIRAN: -	YAPAN: -	MİMARİ ÇAĞI: Geç Dönem Osmanlı	ÜSLUP: -
GENEL TANIM: Tokat İli, Merkez İlçesi, Ulu Camii Mahallesi'nde yer almaktadır.		VAKFIYE: -		
KORUMA DURUMU	A İYİ B ORTA C FENA	TAŞIYICI A B C	DIŞ YAPI A B C	ÜST YAPI A B C
			İÇ YAPI A B C	SÜSLEME ELEMENLARI A B C
				RUTUBET A B C
				YOK İZİ VAR A B C ÖNEMLİ
				
GÖZLEMLER:				
BÜGÜNKÜ SAHİBİ: VAKIFLAR GENEL MÜDÜRLÜĞÜ		Bakimından sorumlu olması gereken kişikuruluş: MÜLK Sahibi		
YAPILAN ONARIMLAR :-		TEKNİK BİLGİLER		
		Su Elektrik Isıtma Kanalizasyon		
		ORJİNAL KULLANIMI: Han Yapısı		
		BÜGÜNKÜ KULLANIMI: Han Yapısı		
		ÖNERİLEN KULLANIMI: Han Yapısı		
AYRINTILI TANIM: Zemin + 1.kattan oluşan tescilli Suluhan, beden duvarlarında moloz taş ve tuğladan almasıık kâgır sistemde kurgulanmıştır. İç mekânda ahşap, kerpiç ve moloz taş malzemeden ahşap karkas yapım tekniğinde inşa edilmiştir. İç avlu plan tipine sahiptir. Abidevi tek girişi güney cephesinden eyvanlı bir giriş ile sağlanmaktadır.		HAZIRLAYANLAR: 21.06.2021		
		Esra YILMAZ		
		Emre AHLAT		
		KONTROL EDEN		
		KURUL ONAYI		
YAYIN DİZİNİ:		EKLER		
		RAPOR X		
		FOTOĞRAF X		
		RÖLÖVE PROJESİ X		
		RESTORASYON PROJESİ X		
		HARİTA X		
		KROKİ -		
		VİTABE -		
		REVİYON: 1 / 2021		
		KURUL KARARI: Taşınmaz Kültür ve Tabiat Varlıklarını Koruma Yüksek Kurulu'nun 14.09.1984 tarih ve 379 sayılı kararı ile tescil edilmiştir.		

¹⁰⁵ Tokat Belediyesi KUDEB Arşivi