

## Syedra Büyük Hamam Yapısı'ndan Ele Geçen Bir Grup Geç Roma D Seramiği Üzerine Değerlendirmeler

### *Evaluations on a Group of Late Roman D Ceramics from the Syedra Great Bath Structure*

İlgın TUĞCU\*

#### Öne Çıkanlar:

- Bu makale ile birlikte öncelikle Syedra özelinde, daha sonra Dağlık Kilikia Bölgesi ile Anadolu Geç Roma seramik çalışmalarına katkı sağlamak amaçlanmıştır.
- Syedra Büyük Hamam'dan ele geçen Geç Roma D seramiklerinin form ve işlevlerine göre sınıflandırılması yerleşime ait seramik kronolojisinin oluşmasını sağlayacaktır.
- Geç Roma Dönemi'nde ticari faaliyete sahip olduğu bilinen Syedra'nın seramik üretimini gerçekleştirmiş olduğu düşünülmektedir.

**Öz:** Syedra Antik Kenti, Antalya ili Alanya ilçesinin yaklaşık 20 km güneydoğusunda Asar Tepe olarak bilinen Seki köyü sınırları içerisinde, Pamphylia ve Dağlık Kilikia (Kilikia Trakheia) bölgelerini birbirinden ayıran Sedre Çayı'nın hemen batısında yer almaktadır. Syedra, Kilikia ve Pamphylia Bölgesi'nin kesişim noktasında yer almasından dolayı zaman zaman Pamphylia, zaman zaman da Kilikia Bölgesi'ne dâhil edilmiştir. Dağlık Kilikia'nın Akdeniz ile olan yakın ilişkisine ek olarak, Suriye ve Anadolu arasındaki kıyı bağlantısından dolayı önemli bir stratejik konuma sahiptir. Dağlık Kilikia kentlerinden biri olan Syedra'nın başta Kıbrıs olmak üzere Doğu Akdeniz ve Kuzey Afrika ile bağlantısı olduğu görülmektedir. Kıbrıs ve Güneydoğu Anadolu kıyılarında farklı atölyelerde üretiminin gerçekleştiği bilinen Geç Roma D seramiği Syedra Antik Kenti'nde 2019-2023 yılları arasında gerçekleştirilen Büyük Hamam yapısı kazılarında en çok ele geçen seramik grubudur. Çalışmanın konusunu Geç Roma D seramiklerinin ana formlarından olan Hayes Form 1, Hayes Form 2, Hayes Form 3, Hayes Form 5, Hayes Form 7, Hayes Form 8, Hayes Form 9, Hayes Form 11; Hayes Form 9 ve Hayes Form 11'in de alt tipleri oluşturmaktadır.

**Anahtar Kelimeler:** Syedra, Dağlık Kilikia, Geç Roma D, Kırmızı Astarlı Seramikler.

#### Highlights:

- This article aims to contribute to the study of late Roman ceramics in Syedra, then in the region of Rough Cilicia and Anatolia.
- The classification of the Late Roman D ceramics recovered from Syedra Great Bath according to their form and function will provide a ceramic chronology of the settlement.
- Syedra, which is known to have had commercial activities in the Late Roman Period, is thought to have been a centre of ceramic production.

\* Doktorant, Akdeniz Üniversitesi, Sosyal Bilimler Enstitüsü, Arkeoloji Bölümü, Klasik Arkeoloji Anabilim Dalı, Antalya, ilgintugcu1@gmail.com, ORCID, 0000-0001-6732-944X

Bu makale, Akdeniz Üniversitesi, Sosyal Bilimler Enstitüsü, Arkeoloji Bölümü, Klasik Arkeoloji Anabilim Dalı'nda devam etmekte olan "Syedra Büyük Hamam Kaliteli Roma Dönemi Seramikleri" başlıklı doktora tez çalışmasından üretilmiştir.

**Abstract:** The ancient city of Syedra is located just west of the Sedre Stream, which separates the regions of Pamphylia and Rough Cilicia (Cilicia Trakheia), within the borders of Seki Village, known as Asar Tepe, approximately 20 km southeast of Alanya district in Antalya province. Since Syedra is located at the border of Cilicia and Pamphylia, it has been included in Pamphylia and Cilicia from time to time. In addition to its close relationship with the Mediterranean Sea, Rough Cilicia has an important strategic position due to its coastal connection between Syria and Anatolia. Syedra, one of the cities of Rough Cilicia, has connections with Cyprus, the Eastern Mediterranean and North Africa. Late Roman D ceramics, which are known to have been produced in different production on the coasts of Cyprus and Southeastern Anatolia, are the most frequent ceramic group recovered during the excavations of the Great Bath structure in the ancient city of Syedra between 2019 and 2023. The main forms of Late Roman D ceramics, Hayes Form 1, Hayes Form 2, Hayes Form 3, Hayes Form 5, Hayes Form 7, Hayes Form 8, Hayes Form 9, Hayes Form 11, and the sub-types of Hayes Form 9 and Hayes Form 11 are the subject of this study.

**Keywords:** Syedra, Rough Cilicia, Late Roman D, Red Slip Ware

**Summary:** Syedra is in close contact with the fertile cities of Pamphylia to the west, and with the cities of Rough Cilicia (Kilikia Trakheia) to the east, strategically located along the coastal transit route. Western Rough Cilicia, which covers the coastline between Korakesion (Alanya) in the west and Anemurium (Anamur) in the east, and the mountainous region just behind it, which is the southern extension of the Taurus Mountains, has a unique geography in terms of having a natural defence system for the cities as well as being rich in forest and water resources. In addition to its close relationship with the Mediterranean Sea, its strategic location on the coastal connection between Syria and Anatolia makes the region important. Considering these characteristics of the region, it is inevitable that Syedra had established maritime relations with the Eastern Mediterranean and North Africa, especially Cyprus, at a much earlier date.

Excavations in the ancient city of Syedra started in 2019 under the direction of Assoc. Prof. Dr. H. Ertuğ Ergürer and are still ongoing. Excavations were carried out mainly in the Great Bath, Colonnaded Street, Lower City, Resource Cave, Temple, Bouleuterion, Chapel Surroundings, Chamber Tomb and Palestra, from which a large number of ceramics were recovered. The Great Bath, one of the best-preserved buildings of the city, is located in the city centre. In addition to the condition of the baths, the mosaics found during the excavations also reveal the richness of the city. Late Roman D ceramics, which are thought to have been produced in the coastal cities of the Mediterranean Region between the late fifth century AD and the end of the seventh century AD, constitute the densest group of finds recovered from the Great Baths. A total of 30 examples were examined and catalogued according to their clay, slip characteristics and typology. The classification of Late Roman D ceramics in the catalogue is based on Hayes's classification and Meyza's revision of the typology of Cypriot Red Slip Ceramics. The aim here is to describe the ceramics either individually or in groups within a certain narrative standard. In the evaluation phase of the typologically determined ceramics, it was possible to reveal which vessel forms were concentrated in Syedra in which centuries according to the form repertoire. In addition, petrographic and chemical clay analyses to be carried out on the ceramics evaluated in the Syedra Great Bath structure will be compared with the clay analyses of the ceramics in the region and other cities in order to trace possible local production.

When the Late Roman ceramics from the Syedra Great Baths are analysed, it is understood that Late Roman C and African Red Slipped ceramics are less in quantity than Late Roman D ceramics. It is also known that these ceramics produced in the same period competed with each other. The high density of Late Roman D ceramic forms in the city suggests that the Cilicia Region and Cyprus are close to each other. The paste additives of the ceramics evaluated in the catalogue are mostly mica and lime. The most commonly observed paste colours are 2.5 YR 5/6 (red), 2.5 YR 6/6 (light red) and 2.5 YR 6/8 (light red). The slips applied to the ceramics have a wide range of colours. Hayes Form 1, Hayes Form 2, Hayes Form 8, Hayes Form 9, Hayes Form 9, Hayes Form 11B are the most frequently encountered types among the Late Roman D ceramics from the Great Baths. Within the scope of the Rough Cilicia Archaeological Survey Project, 4 amphora production workshops were identified. In line with the research in this article, petrographic and chemical clay analyses, it is thought that the Syedra ceramic kiln may be located closer to the city.

## Giriş

Syedra Antalya ili, Alanya ilçesinin yaklaşık 20 km güneydoğusunda Asar Tepe olarak bilinen Seki köyü sınırları içerisinde, Pamphylia ve Dağlık Kilikia (*Kilikia Trakheia*) bölgelerini birbirinden ayıran Sedre Çayı'nın hemen batısında yer almaktadır (Fig.1). Bölge halkının Asar Tepe olarak adlandırdığı bu tepelik alan Alanya düzlüğünün güneydoğu sınırını oluşturmaktadır (Huber 1993, 27). 400 metreyi geçen yüksekliği ile Gazipaşa (*Selinus/Traianopolis*) kıyısından Alanya'ya (*Korakesion*), doğuda Demirtaş ve Sedre Çayı'nın döküldüğü yerden Alanya düzlüğü ve Mahmutlar'a (*Nauloi*) kadar bir alana sahiptir. Syedra, Kilikia ve Pamphylia'nın kesişim noktasında yer almasından dolayı zaman zaman Pamphylia, zaman zaman da Kilikia Bölgesi'nde yer almıştır. Bir dönem Isaura Bölgesi'ne dâhil edildiği de bilinmektedir (Karamut 1996, 77).

Kültürel yapısı ve yerleşim özellikleri göz önüne alındığında Syedra, tipik bir Dağlık Kilikia (*Cilicia Tracheia/Cilicia Aspera*) kenti özelliklerini göstermektedir (Huber1993, 31-45; Ptolemaios V-V, 116; Stephanus 589; Hierocles 679, French 2014, 11). Dağlık Kilikia'nın, özellikle Batı Dağlık Kilikia'nın stratejik konumu ve önemli su kaynaklarını bulundurması bölgede yer alan kentlerin doğal savunma mekanizmasına sahip olmasını sağlamıştır. Bölgenin Akdeniz ile olan yakın ilişkisinin yanı sıra, Anadolu ve Suriye arasında yer alan kıyı bağlantısı da stratejik konumunu büyük ölçüde arttırmaktadır. Dağlık Kilikia'nın bu özellikleri göz önüne alındığında Syedra'nın da başta Kıbrıs olmak üzere Doğu Akdeniz ve Kuzey Afrika ile bağlantısı olduğu görülmektedir.



Fig. 1. Syedra'nın Konumu (Syedra Kazı Arşivi)

MÖ II. yüzyılın son çeyreğinde Dağlık Kilikia Bölgesi'nin hem coğrafi konumunun zenginliğinden hem de kıyı şeridi boyunca önemli bir ticaret rotasına sahip olmasından dolayı bölgedeki korsanlık faaliyetleri oldukça fazladır. Sınırlarını doğuya doğru genişletmek isteyen Roma'nın ilk önce bu korsanlık faaliyetlerini ortadan kaldırması gerekmektedir. Bu amaçla Gnaeus Pompeius Magnus komutasındaki Roma ordusu doğuya doğru sefer düzenlemiştir. Alanya açıklarında MÖ 67 yılında Roma ordusunun zaferiyle sonuçlanan savaş sonrasında Kilikia

Bölgesi Roma'nın kontrolü altına geçmiştir (Mitford 1980, 1236-1238; Can 2017, 38; Ergürer 2023, 26; Ergürer & Ergürer 2023, 43).

Geç Hellenistik Dönem'den itibaren Syedra ismi antik kaynaklarda karşımıza çıkmaktadır (Merkelbach & Stauber, 1996). Roma açısından özellikle politik ve askeri öneme sahip olan Akdeniz ve çevresinde korsan tehlikesini sona erdiren Gnaeus Pompeius Magnus, MÖ 48 yılında Gaius Iulius Caesar karşısındaki mağlubiyeti sonrasında Mısır'a kaçmıştır. Lesbos adasından demir alan Gnaeus Pompeius Magnus bu kaçış sırasında Anadolu'daki son durağı olan Syedra'ya gelmiş ve buradan Mısır'a geçmiştir (Lucanus 1928, 259-260; de Souza 2002, 139-140). Roma'nın kendi içerisindeki karışıklığının sona ermesiyle Anadolu'nun güneyinde özellikle de kıyı bölgelerinde uzun süren bir uzlaşma dönemi hâkim olmuştur. Syedra'da bu uzlaşma döneminin başlarında, Tiberius Dönemi'nde (MS 14-37) sikke basılmaya başlanmıştır. Basılan bu sikkelerin arka yüzünde "CYEΛPE" ya da "CYEΛPEΩN" lejantları yer almaktadır (Mitford 1980, 1247; Bean & Mitford 1962: 192). Syedra'nın İmparator Tiberius Dönemi'nde kendi sikkesini basan ilk kent olması bölgedeki önemini göstermektedir (Hill 1900, 157-161). Kentte İmparator Gallienus Dönemi'ne (MS 253-268) kadar sikke basımına devam edilmiştir (Bean & Mitford 1962, 192). Basılmış olan bu sikkeler üzerinden elde edilen bilgiler doğrultusunda kentteki diğer tanrılar özelinde, özellikle Ares kültünün ön plana çıkmış olduğu görülmektedir (Erhan 2014, 60).

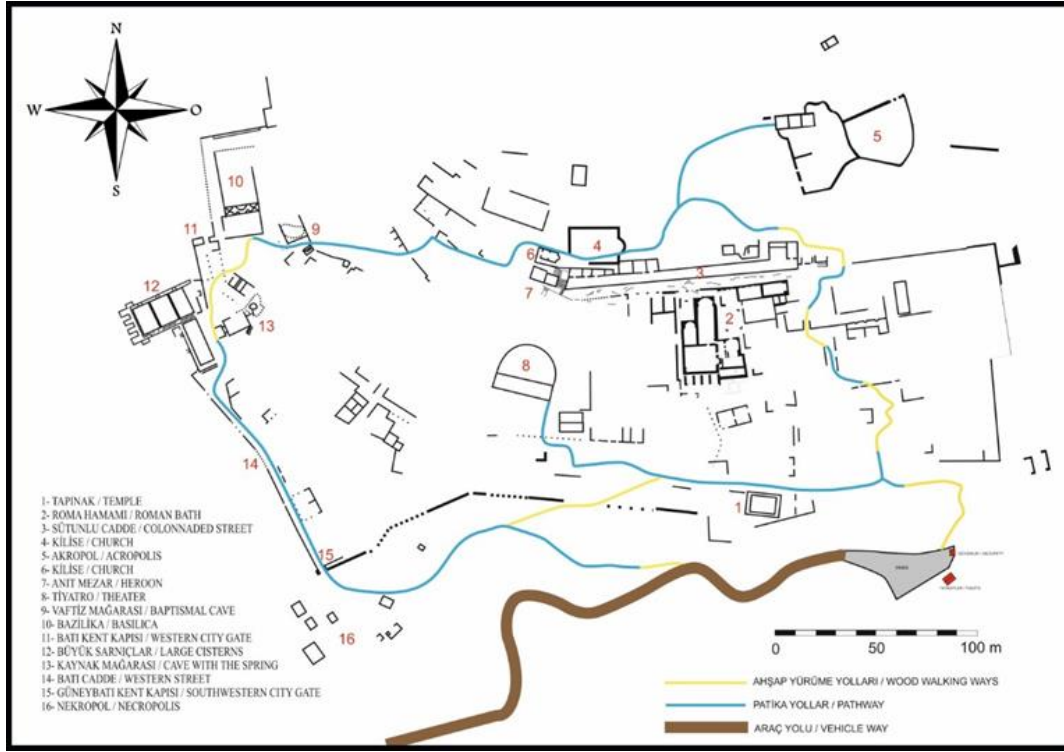


Fig. 2. Syedra Yukarı Kent Planı (Syedra Kazı Arşivi)

Syedra'da 2019-2023 yıllarında gerçekleştirilen kazı çalışmalarında çok sayıda etütlük ve envanterlik seramik ortaya çıkarılmıştır. Kentte başlıca Büyük Hamam, Sütunlu Cadde, Aşağı Şehir, Kaynak Mağarası, Tapınak, Bouleuterion, Şapel Çevresi, Oda Mezar ve Palestra'da kazı çalışmaları sürdürülmüş ve bu yerlerde de çok sayıda seramik ele geçmiştir (Fig. 2) (Ergürer *et al.* 2022, 289-310; Ergürer *et al.* 2023, 25-48; Ergürer *et al.* 2024, 77-99).

Makalenin konusunu oluşturan seramiklerin ele geçtiği Büyük Hamam yapısı kent merkezinde konumlanmıştır. Büyük Hamam, Sütunlu Cadde'nin güney kısmında yer almaktadır ve Sütunlu



Cadde'ye olan bağlantısı da merdivenlerle sağlanmaktadır (Fig. 3). İki katlı olduğu anlaşılan yapının büyük mekanları kuzey-güney yönde ve diğer mekanlara göre nispeten daha düzgün planlıdır, geriye kalan diğer mekânlarda ise simetriden bahsetmek pek mümkün değildir. Nişlerle hareketlendirilmiş yüksek duvarlar neredeyse yapının tavan yüksekliğine kadar korunmuş durumdadır. Bu duvarlarda yer yer fresk izlerini de görmek mümkündür (Can 2017, 40; Ergürer 2023, 50; Ergürer 2023, 159-161).



Fig. 3. Syedra Büyük Hamam Hava Fotoğrafi (Syedra Kazı Arşivi)

### Geç Roma D Seramiği ve Syedra Büyük Hamam Yapısında Ele Geçen Örnekler

Geç Roma D seramikleri F. O. Waagé tarafından Antiocheia buluntuları incelenirken ilk kez “Geç Roma D” (Late Roman D) olarak isimlendirilmiştir (Waagé 1948, 52). Bu seramik grubu form, tipoloji, bezeme özellikleri ele alınarak detaylı bir şekilde ilk kez Hayes tarafından gruplandırılmıştır. Hayes 1972 yılında yayınlamış olduğu “*Late Roman Pottery*” adlı kitabında bu seramik grubunu Kıbrıs Sigillatları’na olan benzerliklerinden yola çıkarak “*Kıbrıs Kırmızı Astarlı Seramikleri*” olarak adlandırmış ve seramikleri 12 ayrı forma ayırmıştır (Hayes 1972, 371). Hayes’in yapmış olduğu tipoloji çalışması geçerliliğini hâlâ korumakta, yapılan farklı araştırmalar sonucunda elde edilen veriler doğrultusunda tipolojilere farklı formlar da eklenmiştir (C. Williams, Anemurium’da bir kuyu depozitinde bulup sınıflandırdığı forma “*Well Form*” adını vermiştir). (Williams 1977, 176, Fig. 1: 2; Williams 1989, 34-35, Fig. 15: 191-194). N. Fırat Perge’de aynı form özelliklerine sahip olup farklı hamur özellikleri gösteren seramikler tespit etmiş, bu seramik grubuna “*Perge 1-4*” adını vermiştir. (Fırat 1999, 60-64, Lev. 3, 105-115; Fırat 2000, 35-38). Bu seramik grubunun tipolojisine ilişkin en kapsamlı çalışma 2007 yılında H. Meyza tarafından yapılmıştır. Meyza, Hayes’in yapmış olduğu tipolojiye ek olarak “K1-6” formunu eklemiş ve eklenen yeni formun alt tiplerini (H1/3C, K1/K3, K2-5) de belirlemiştir (Meyza 2007, 43-81).

Poblome ve Fırat’ın 2011 yılındaki çalışmalarında (Poblome & Fırat 2011, 49-55) Anadolu’nun güney kıyılarında da seramik üretiminin varlığını destekler nitelikte bilgiler vermektedir (Bu bölgelerde üretilen seramik alanlarını “*Geç Roma D Koinési*” olarak

adlandırmışlardır). Reynolds'un (Reynolds 2011a, 207-230; Reynolds 2011b, 57-65) çalışmaları da Geç Roma D seramikleri hakkında verdiği bilgiler açısından oldukça önemlidir. Yalnızca Kıbrıs'ta değil Anadolu'nun güney kıyılarında (Perge, Pednelissos, Aspendos, Anemurium ve Hierapolis'te) da üretildiği tespit edilen seramikler için P. Armstrong, daha önce Waagé tarafından adlandırılan "*Geç Roma D*" isminin kullanılmasının daha doğru olacağını belirtmiştir (Armstrong 2009, 158-159).

Küçük Aksu Nehri etrafı ve Pednelissos'a ek olarak Aspendos'ta da seramik atölyesinin izlerine rastlanıldığı belirtilmiştir (Köse 2017, 184-185). Ancak bahsi geçen bu bölge Antalya ili, Manavgat ilçesi, Belek Özel Çevre Koruma Bölgesi içerisinde yer alan Kısalar Mahallesi sınırlarındaki Düzpüren Ören Yeri'dir. Düzpüren Ören Yeri, Eurymedon Irmağı (Köprüçay) ile Side arasında yer alan antik bir kıyı yerleşimidir. (Kültür ve Turizm Bakanlığı Kültür Varlıkları ve Müzeler Genel Müdürlüğü tarafından 20.05.2021 tarihinde alınan E-94949537-161.01-1392284 sayılı araştırma izni doğrultusunda Prof. Dr. Mustafa Bulba'nın bilimsel danışmanlığında ve Side Müze Müdürlüğü denetiminde gerçekleştirilen araştırma kapsamında yapılan incelemeler doğrultusunda coğrafi olarak Aspendos ve Side kentleri arasında kalan, ancak bağımsız bir yerleşim olduğu anlaşılan Düzpüren Ören Yeri'nin özellikle seramik üretimi bakımından çok önemli bir merkez olduğunu söylemek mümkündür.) Yerleşimin olduğu tepenin etrafında, bölümler hâlinde karşımıza çıkan seramik yığınları içerisinde de üretim atıkları görülmekte ve bu durum yerleşimin değişik kesimlerinde yoğun seramik üretimine işaret etmektedir. Düzpüren'in ayrıca ürettiği yoğun seramiği dış pazarlara satabileceği büyük bir limanı olmalıdır. Ancak limana ait izler olasılıkla dolgu nedeniyle artık izlenememektedir. Düzpüren Ören Yeri'nde yapılan incelemelerde seramikler içindeki en büyük grubu "*Geç Roma D*" seramikleri oluşturmaktadır. Gerçekleştirilen araştırma sırasında toplanılan seramikler incelenmekte olup, yayın aşamasındadır.

Geç Roma D seramiklerinin üretim yeri hakkındaki tartışmalar hâlâ devam etmektedir. Hayes üretim yeri olarak Kıbrıs'ı göstermektedir. Yapılan kimyasal analizler bu seramiklerin Kıbrıs'ta da üretiminin yapıldığını kanıtlamaktadır (Hayes 1972, 371-386; Rautman *et al.* 1993; Gomez *et al.* 1996; Poblome & Fırat 2011, 51). Kıbrıs'a ek olarak Anadolu'nun güney kıyılarında Perge (Fırat 1999, 60-64; Fırat 2000, 35; Poblome *et al.* 2001, 120; Poblome & Fırat 2011, 49), Anemurium (Williams 1977, 176, Fig. 1: 2; Williams 1989, 34-35, Fig. 15: 191-194), Pednelissos (Kenkel 2007, 131; Vandeput & Köse 2008, 32-33) ve Küçük Aksu Nehri (Jackson *et al.* 2012) etrafında (Kadirgürü Mevkii, Kömbeci Mevkii, Kiremitli Mevkii, Camii Yıkığı, Hacıahmet Kırı, Budaklar Mevkii) da Geç Roma D seramiklerinin üretildiği bilinmektedir.

Çarkta şekillendirilen bu seramikler diğer kırmızı astarlı seramik gruplarına kıyasla daha kalın cidarlı (Hayes 1972, 372; Fırat 2000, 35) olup, özellikle Form 9,10 ve 11 pişirme sürecinde yivlendirilmiştir (Meyza 2007, 20). Geç Roma D seramiklerinin ince elenmiş kili pürüzsüz bir yapıya sahiptir. Ne kadar kötü pişirilmiş olursa olsun, seramikler kırıldığında yüzey temiz bir görünüm vermektedir. Seramiklerdeki en ayırt edici katkı maddesi kireçtir ve iri taneli kireçler gözle görülebilmektedir (Hayes 1972, 371; Kenkel 2007, 131-16; Jackson *et al.* 2012, 89-114). Pişirme derecesine göre renk değiştiren killer sarıdan turuncuya, kahverengi ve kırmızı tonlarından koyu bordo, mor ve sepyaya kadar geniş bir renk skalasına sahiptir (Hayes 1972, 371). İnce astar, Geç Roma C seramiklerinde olduğu gibi, kabın tüm yüzeyine uygulanmaktadır (Hayes 1972, 371). Fakat bazı kaplarda, Parion örneklerinde de görüldüğü gibi, kabın dış kısmında astarsız alanlar da karşımıza çıkmaktadır (Ergürer 2012, 189). İyi ve kötü pişirilmesine bağlı olarak astar görünümü parlak veya mat olabilmektedir. İyi pişirilen kaplardaki astar metalik bir parlaklık kazanmaktadır (Hayes 1972, 371).

Geç Roma D seramiklerinde karşımıza çıkan en yaygın bezeme rulet bezemesidir. Rulet bezemesine ek olarak seramiklerin ağız kısımlarında yer alan derin yiv ve dalga bezemeleri de görülmektedir (Hayes 1972, 380, Fig. 80-82; Kenkel 2007, 131-146, Fig. 6: 7, 9; Fig. 7: 4, 5; Fig. 8: 2, 4, 5). Bu bezemeler dışında baskı şeklinde uygulanan haç ve bitkisel bezemeler de kap yüzeyine uygulanmıştır (Hayes 1972, 372-384, Fig. 84; Meyza 2007, 82-83).

MS IV. yüzyıl sonları ile MS VII. yüzyıl sonlarına kadar Akdeniz Bölgesi'nin kıyı kentlerinde üretildiği düşünülen Geç Roma D seramikleri yoğun bir şekilde karşımıza çıkmaktadır (Hayes 1972, 371). Syedra'da en yoğun buluntu grubunu Geç Roma D seramikleri oluşturmaktadır. Bu çalışmada 2019-2023 yılları arasında Syedra Büyük Hamam yapısında ortaya çıkarılan Geç Roma D seramiklerinden 30 adet ağız ve gövde parçası kil, astar özellikleri ve tipolojilerine göre incelenip değerlendirilmiştir.

### **Syedra Büyük Hamam Geç Roma D Seramikleri**

Syedra Büyük Hamam'da ele geçen Geç Roma D seramiklerinin sınıflandırılmasında Hayes'in (Hayes 1972, 371-386) oluşturduğu sınıflandırma göz önüne alınmış ve Meyza'nın (Meyza 2007) Kıbrıs Kırmızı Astarlı Seramiklerinin tipolojisinde yapmış olduğu güncellemelerine başvurulmuştur.

#### **Hayes Form 1 (Kat. No. 1-4; Fig. 4)**

Geç Roma D seramiklerinin en erken formu olan Hayes Form 1, geniş ağızlı bir tabak formudur (Hayes 1972, 372-373; Meyza 2007, 44-49). Basit kalınlaştırılmış ağız dışa doğru yuvarlatılmıştır; ağız kısmı ise hafif kalın cidarlıdır. Hafif dışa doğru açılan gövdeye sahiptir (Meyza 2007, 44) ve gövdeden halka kaideye geçiş belirgindir. Bu formda genellikle bezeme görülmemektedir (Hayes 1972, 372) (Bezemeli örnekler için bk. Kenrick 1985, 399).

Batı Kıbrıs dışında Pednelissos, Küçük Aksu Nehri yakınlarında yer alan atölyelerde de üretimi gerçekleşmiştir. Hayes Form 1, Doğu Akdeniz'de yaygın olarak görülmekte; benzer örneklerine Perge (Fırat 1999, 40-41; Atik 1995, 166), Anemurium (Williams 1989, 29, no: 152), Kelenderis (Tekocak 2006, 62), Nea Paphos (Meyza 2007, 44-49) ve Syedra'da (Gerçeker 2020, 108; Şengül 2022, 173) da rastlanmaktadır. Bu form MS IV. yüzyıl sonları ile MS V. yüzyıl ortalarına tarihlendirilmektedir. Katalogda yer alan Syedra Büyük Hamam'a ait toplam 4 adet Hayes Form 1 örneği de aynı şekilde MS IV. yüzyıl- MS V. yüzyıl arasına tarihlenebilir.

#### **Hayes Form 2 (Kat. No. 5-12; Fig. 4-5)**

Hayes, Form 2'yi Afrika Kırmızı Astarlı Seramikleri Form 84'ün taklidi olarak görmektedir (Hayes 1972, 373). Ancak Reynolds yaptığı çalışmasında bu formun Afrika Kırmızı Astarlı Seramikleri Form 83'e daha yakın olduğunu belirtmiştir (Reynolds 2011b, 57). Bu derin tabak/kâse formu genellikle bombeli ve yivli bir ağza sahiptir; bazen de üzerinde kazıma şeklinde yapılmış zikzaklar da görülmektedir (Hayes 1972, 373; Meyza 2007, 51). Dışa doğru açılan gövdesi hafif bir geçiş yaparak halka kaideye bağlanmaktadır. Kabın gövdesinde süsleme olarak sadece rulet bezemesi, tondoda genellikle yaprak motifi ve tondo ile kaidenin altında kalan kısımda yiv bezemesi yer almaktadır (Hayes 1972, 375; Meyza 2007, 51). Formun geç örnekleri incelendiği zaman düz ağız kenarına yapılmış dalga motifleri göze çarpmaktadır (Hayes 1972, 374, Fig. 80: 9).

Geç Roma D seramik grupları arasında en yaygın karşımıza çıkan örnek olan Hayes Form 2, çoğunlukla Doğu Akdeniz kıyılarında üretilmiştir (Fırat 1999, 42). Doğu Akdeniz dışında Güneybatı Anadolu kıyılarında (Fırat 1999, 43-44; Fırat 2000, 35) ve Pednelissos'da (Kenkel 2007, 136; Jackson *et al.* 2012, 94, 96, 110-111) yer alan atölyelerde de üretiminin

gerçekleştirildiği bilinmektedir. Hayes Form 2'nin benzer örneklerine Anemurium (Williams 1989, 50, No. 288), Ksanthos (Pellegrino 2002, 249, Fig. 4: 2), Letoon (Hayes 1972, 375, No. 80: 2.13), Perge (Fırat 1999, 41-43; Atik 1995, 161-162, Abb. 67: 346-347), Olympos (Öztaşkın 2017, 221, Çiz. 1: 2-3), Myra (Öz 2020, 73-76), Elaiussa Sebaste (Kızılarıslanoğlu 2018, 475-476, Res. 7-12), Tarsus (Adak-Adıbelli 2006, 225 vd), Side (Oransay & Şen-Yıldırım 2011, 104, Res. 4: 2-3; Oransay & Şen-Yıldırım 2013, 131, Çiz. 3), Küçük Aksu Nehri yakınlarında (Jackson *et al.* 2012, 99, 100, Fig. 10-11: 5-6, 2) ve Syedra'da (Gerçeker 2020, 109; Şengül 2022, 174) da karşımıza çıkmaktadır.

MS V. yüzyıl sonu ile MS VI. yüzyıl başlarına doğru tarihlendirilen bu form, MS VI. yüzyıl sonlarına doğru yerini Hayes Form 9'a bırakmaktadır (Hayes 1972, 375-376). Katalogda yer alan Syedra Büyük Hamam'a ait toplam 8 adet Hayes Form 2 örneği MS V. yüzyıl sonları ile MS VI. yüzyıl başlarına ait olmalıdır.

### **Hayes Form 3 (Kat. No. 13; Fig. 6)**

Hayes Form 3 ilk olarak Waagé tarafından Form 932 olarak sınıflandırılmış, daha sonra bu tanım Hayes tarafından derinlik ve ağız formu temelinde 2 farklı tipe (Tip A ve Tip B) ayrılmıştır (Meyza 2007, 54). Bu ayırım sonucunda Hayes Form 3, Hayes Form 2'ye form olarak daha yakın hâle getirilmiştir. Küçük kâsenin ağız kenarı bombeli ya da kalınlaştırılmış, bazen de hafifçe içe doğru çekilmiştir. Ağız kenarının yivli ya da yivsiz olduğu örnekler de görülmektedir. Bombeli kenarlar genellikle 1 ile 3 sıra hâlinde rulet bezemesiyle süslenmektedir (Hayes 1972, 376; Meyza 2007; 53-54). Formun gelişimi kenarları girintili derin bir formdan, bombeli sade kenarlı daha sığ bir forma doğrudur (Hayes 1972, 376). Hayes Form 3 örneklerinin en erken ortaya çıkışı MS 450 civarına tarihlendirilmektedir (Meyza 2007, 54).

Bu formun örnekleri Kıbrıs dışında İsrail'de de karşımıza çıkmaktadır. Hayes Form 3'ün benzer örneklerine Perge (Fırat 1999, 44) ve Küçük Aksu Nehri yakınlarında (Jackson *et al.* 2012, 100, Fig. 11: 5) ve Nea Paphos'ta (Meyza 2007, 53-55) görmek mümkündür.

Kıbrıs, Perge ve Nea Paphos örneklerinden yola çıkarak, katalogda yer alan Syedra Büyük Hamam'a ait 1 adet Hayes Form 3 örneği MS 450-550 yılları ile MS VI. yüzyılın sonuna tarihlenebilir.

### **Hayes Form 5 (Kat. No. 14-16; Fig. 6)**

Kalınlaştırılmış üçgen ağız olan Hayes Form 5, kavisli bir gövdeye ve düz kaideye sahip küçük bir kâsedir. Formun karakteristik özelliği gövdede yer alan az ya da çok sayıda yiv bezemesinin bazen kazınarak düzeltilmesidir (Meyza 2007, 56). Hayes Form 5 muhtemelen Hayes Form 3'ün takipçisidir. Ancak bu form Hayes Form 3 ile aynı grupta yer almamaktadır; muhtemelen daha sonra tanımlanmıştır (Hayes 1972, 377-379).

Hayes Form 5 örnekleri özellikle de ağız kenarı biçimiyle gelişim sürecinde farklılık göstermektedir. Bu durumda tipin işlevsel olarak küçük kâse/tabak olarak tanımlandığını göstermektedir. Formun örneklerine İspanya'dan Makedonya ve Mısır'a kadar geniş bir bölgesel dağılımda ulaşmak mümkündür. Hayes Form 5, kullanım alanından yola çıkılarak MS VI. yüzyılın başından MS VII. yüzyıl başına tarihlendirilmektedir. Katalogda yer alan Syedra Büyük Hamam'a ait toplam 5 adet Hayes Form 5 örneği MS VI. yüzyılın başından MS VII. yüzyılın başına kadar tarihlenebilir.

### **Hayes Form 7 (Kat. No. 17-18; Fig. 6)**

Geniş ağızlı, düz veya eğimli üst kısmı olan Hayes Form 7, kenarları köşeli çıkıntıyla ayrılmış



derin, büyük bir çanakdır (Hayes 1972, 377-379; Meyza 2007, 58). Formun bazı örneklerinde uç kısımlarından kenara tutturulmuş ve ortasında parmakla bastırılmış bir topuz bulunan yatay kulplar da bulunmaktadır (Meyza 2007, 58). Geniş ağzın üst kısmında yiv yer almaktadır. Gövde ise belirgin bir şekilde bombe oluşturarak yüksek halka kaideyle birleşmektedir. Hayes Form 7 örneklerinin bazılarında dar ağız kenarlarında bulunan dalga motifi, gövdede ise rulet bezeme; bazen de dudak üzerinde kısa zigzag bezeme (Fırat 1999, 49) görülmektedir (Meyza 2007, 58-59).

Bu form Apollonia ve Salamis'teki MS VI. yüzyıl ve VII. yüzyıl örneklerine dayanılarak Hayes tarafından Form 10'un öncüsü olarak tanımlanmıştır (Hayes 1972, 377). Hayes tarafından form için yapılan tanımlamaya göre bu çanakların form gelişimi tam olarak net değildir. Hayes, Salamis'ten ele geçen erken örneklerin Form 2'den geliştirilmiş olabileceğini düşünmektedir (Hayes 1972, 379). Doğu Akdeniz dışında Pednelissos (Kenkel 2007, 137; Jackson *et al.* 2012, 110-111) ve Güneybatı Anadolu kıyılarında (Williams 1989, 27-28; Fırat 1999, 50-51) da üretiminin yapıldığı bilinen formun diğer örneklerini Nea Paphos (Meyza 2007, 58-60), Parion (Ergürer 2016, 140-141, Fig. 6: 113), Tarsus (Adak-Adıbelli 2006, 131, Kat. No. 403-408), Elaiussa Sebaste (Kızıllarslanoğlu 2018, 476, Res. 14), Side (Şen-Yıldırım & Oransay 2016, 146, Res. 8: 8) gibi kentlerde de görmek mümkündür.

Hayes Form 7'nin üretim dönemi için MS VI. yüzyılın ikinci yarısı ile MS VII. yüzyıl başını önermekte (Hayes 1972, 379), Meyza ise bu formun MS 450 kısa bir süre önce kullanılmaya başlandığı ve MS VI. yüzyılın sonuna ya da MS VII. yüzyılın başına kadar devam ettiğini söylemektedir (Meyza 2007, 59). Katalogda yer alan Syedra Büyük Hamam'a ait toplam 2 adet Hayes Form 7 örneği MS 450'den başlayıp MS VI. yüzyıl sonu ile MS VII. yüzyıl başına kadar uzanan döneme ait olmalıdır.

### **Hayes Form 8 (Kat. No. 19-22; Fig. 7)**

Dışa dönük düz ağızlı ve yassılaştırılan ağzın dışta kalan kısmı hafifçe yukarıya doğru kaldırılmış olan Hayes Form 8, küçük, bazen yüksek halka kaide üzerine yerleştirilmiş geniş ağızlı bir çanakdır (Hayes 1972, 379; Meyza 2007, 60). Formun bazı örneklerinde gövdenin dış kısmında rulet bezeme; ağzın bitim yerinde de yiv bezemesi yer almaktadır. Hayes Form 8, Cyrenaica Bomba'da ve Ksanthos'ta ele geçen tarihlemesi yapılmayan örneklerden yola çıkılarak Hayes tarafından tanımlanmıştır (Hayes 1972, 379). Bu formun bir tipi ilk olarak Waagé tarafından yayınlanmış, ancak yayınlanan örneğin tanımlaması yapılmamıştır (Waagé 1948, 53, Pl. 10: 920). Bu nedenle Hayes, Geç Roma Seramiğinde sınıflandırmasını daha sonraki bir varyantla sınırlandırmıştır (Hayes 1980, 547; Meyza 2007, 60). Son olarak Nea Paphos buluntularını inceleyen Meyza ise Hayes Form 8'i iki alt tipe ayırarak incelemiştir (Meyza 2007, 60-61).

Kıbrıs dışında Pednelissos (Kenkel 2008, 137) ve Küçük Aksu Nehri etrafında (Jackson *et al.* 2012, 102-103, 110) üretiminin yapıldığı bilinen formun diğer örneklerini Perge (Fırat 1999, 52), Anemurium (Williams 1989, 34), Arykanda (Yaman 2018, 83-84), Sagalassos (Poblome & Fırat 2011, 53), Andriake (Öz 2020, 77-78), Syedra (Gerçeker 2020, 110) gibi kentlerde de görmek mümkündür.

Hayes, Form 8'i Shavei Zion'dan ele geçen örnekten yola çıkarak MS VI. yüzyılın sonu ile MS VII. yüzyıl başına tarihlemektedir (Hayes 1980, 528). Meyza ise formu MS VI. yüzyılın başından MS VII. yüzyılın ikinci yarısına tarihlemektedir (Meyza 2007, 61). Katalogda yer alan Syedra Büyük Hamam'a ait toplam 4 adet Hayes Form 8 örneği MS VI. yüzyılın başı ile MS VII. yüzyıl başına tarihlenebilir.

### Hayes Form 9 (Kat. No. 23-26; Fig. 7-8)

Kalınlaştırılarak üçgenimsi bir forma sahip olan Hayes Form 9 ağız kısmının dışı dış bükey, iç kısmı ise iç-bükey şekilde olan bir tabaktır. İçe doğru sivrilen dudak ağız kısmının içine döndürülmüş olup, gövdeden çıkıntı yaparak ayrılmaktadır (Hayes 1972, 379.). Tabanları düz olan formun kaideleri küçük bir yivle belirtilmiştir. Gövdede ise kısa ve hafifçe uygulanmış bir veya iki rulet sırası bulunmaktadır. Formun bazı örneklerinin tondo kısımlarında damga bezemeleri görülmektedir. Bunun yanı sıra birçok örneğin dış kısmında da kısa tek bir dalgalı çizgi karşımıza çıkmaktadır (Hayes 1972, 380).

Hayes Form 9, Hayes tarafından 3 alt gruba (A, B, C) ayrılıp incelenmiştir (Hayes 1972, 378-382). Hayes incelemesinde Form 9'u Form 2'nin ardılı olarak belirtmiş, zaman içinde Form 2'nin yerini aldığını ifade etmiştir (Hayes 1972, 381). Form daha sonra Meyza tarafından düzeltilerek yeniden belirlenen gruplara eklenmiştir (Meyza 2007, 61-72). Meyza'nın yapmış olduğu bu düzeltmeler ve eklemeler şu şekildedir: Form 9'un çok sığ olan tabakları Meyza Form K2 (MS VII. yüzyıl), Hayes Form 9A-B'nin dışa doğru sarkmış ve kalın ağızlı olan varyantları Meyza Form K3 (MS 530/540-MS 670/680), Hayes Form 9C'nin ve Hayes Form 10: 1-2'nin içe döndürülmüş ve yivlendirilmiş ağızına sahip geniş örnekler Meyza Form K4 (MS VI. yüzyılın ortası- MS VII. yüzyılın sonu) olarak belirlenmiştir.

Formun erken örneklerini oluşturan Form 9A'nın ağız kısmının dış bölümünde yiv bulunmamaktadır. Kaide alçak bir çıkıntı yapmakta, ağız kısımları da hafif iç bükey şekildedir (Hayes 1972, 379-382). Gövdede rulet bezemesinin görüldüğü örnekler de karşımıza çıkmaktadır (Hayes 1972, 381).

Form 9B'de A tipinde de olduğu gibi ağız bölümünde yiv bulunmamaktadır. Ancak A tipinden farklı olarak kap derinliği giderek artmıştır. Bu form tipi genellikle alçak kaideli ya da düz diplidir (Hayes 1972, 379-382). Gövdede rulet bezemesi yer almaktadır (Fırat 1999, 55).

Form 9C, Form 9B'ye kaide özellikleri bakımından benzerlik göstermektedir. 9C'den tek farkı ağız kısmında 2 sıra yiv bulunmasıdır. Form 9C'nin diğer tiplere göre belirgin farkı ağız kısmının daha içe dönük şekilde olmasıdır (Hayes 1972, 372).

Geç Roma D seramikleri içerisinde tercih edilerek kullanılan Hayes Form 9, Doğu Akdeniz dışında Pednelissos (Kenkel 2007, 137-139; Jackson *et al.* 2012, 110-111) ve Güneybatı Anadolu kıyılarında (Fırat 1999, 53-58; Fırat 2000, 36-37) üretilmiştir. Forma ait benzer örnekleri Anemurium (Williams 1989, 31, 32, Fig. 12: 169-173), Side (Oransay & Şen-Yıldırım 2013, 131, Çiz. 3: 32), Parion (Ergürer 2012, 190-191), Ksanthos (Hayes 1972, 381), Myra (Öz 2020, 78-84) ve Syedra (Gerçeker 2020, 110-111; Şengül 2022, 176-177) gibi kentlerde de görmek mümkündür.

Hayes Form 9A, Hayes tarafından MS 550-600 yıllarına (Hayes 1972, 382), Meyza tarafından da MS 530/540-625 yılları arasına tarihlenmektedir (Meyza 2007, 66). Form 9B ise Hayes tarafından MS VI. yüzyılın sonu ile MS VII. yüzyılın sonlarına tarihlendirilmiştir (Hayes 1972, 382). Meyza Form 9B için MS 540/550-650 yıllarını önermektedir (Meyza 2007, 68). Form 9C için Hayes, Form 9B için önerdiği tarihin aynısını vermiştir. Meyza ise Form 9C için MS 540/550-650 yıllarını ve sonrasını işaret etmektedir (Meyza 2007, 70). Syedra Büyük Hamam yapısından ele geçen örneklerin 3 adedi (Kat. No: 23-25) Hayes Form 9B/ Meyza Form K3'e ait olup MS 530/540 ile MS 670-680 yılları arasına, 1 adet örnek (Kat. No: 26) Hayes Form 9C/ Meyza Form K4'e ait olup MS VI. yüzyıl ortaları ile MS VII. yüzyıl sonlarına tarihlendirilebilir (bkz Fig. 7-8).

**Hayes Form 11 (Kat. No. 26-30; Fig. 8)**

Geç Roma D seramikleri arasında üretimi yaygın olan Hayes Form 11, geniş ve derin gövdesiyle tekne/çanak formu olarak karşımıza çıkmaktadır. Ağız kısmının bitiminden gövdeye tutturulmuş yatay kısa çift kulpları bulunan form hafif kalınlaştırılmış bir ağza ve düz kaideye sahiptir (Hayes, 1972: 383). Astar az kullanılır; genellikle sadece iç ve dış kenar astarlanmaktadır (Hayes 1972, 383; Meyza 2007, 72). Hayes Form 11'de bezeme olarak iki kulp arasına yerleştirilmiş düzensiz yivler görülmektedir (Hayes 1972, 384, Fig. 83: 1-2).

Formun erken örneklerinde ağız düz şekilde, geç örneklerde ise ağız dışa doğru yuvarlatılmış şekildedir. Form 11 örnekleri incelendiği zaman Hayes'in Form 9'dan etkilenmiş olabileceğini söylemek doğru olacaktır (Hayes 1972, 384, Fig. 83: 1-2). Hayes bu formu, Form 11A ve Form 11B olarak 2 ayrı tipe, Meyza ise Nea Paphos'ta ele geçen örnekleri H11A, H11B, H11C, H11D ve Çandarlı L29/H11 olarak adlandırıp beş alt tipe ayırmıştır (Meyza 2007, 72-75). Geç Roma D seramikleri içerisinde çok sayıda örneği olan bu form Beyrut (Reynolds 2011b, 208 vd), Nea Paphos (Meyza 2007, 72- 75), Anemurium (Williams 1989, 35-37), Olympos (Mirzanlı 2019, 134- 135), Perge (Fırat 1999, 363), Parion (Ergürer 2012, 192), Syedra (Gerçekler 2020, 111; Şengül 2022, 177-178) gibi kentlerde karşımıza çıkmaktadır.

Hayes, form 11B varyantını MS VI. yüzyıl ile MS VII. yüzyıla; form 11C varyantını ise MS 550-600/615 yıllarına tarihlenmektedir. Katalogdaki Syedra Büyük Hamam yapısından ele geçen Hayes Form 11B varyantına ait 3 adet örnek (Kat. No: 27-29), MS VI. yüzyıl ile MS VII. yüzyıl arasına, Hayes Form 11C varyantına ait 1 adet örnek (Kat. No: 30) ise MS 550 ile 600/615 arasına tarihlenebilir.

**Sonuç**

Syedra Antik Kenti'ndeki kazı çalışmaları hâlen devam etmektedir. Makalenin konusunu da oluşturan 2019-2023 yılları arasında Büyük Hamam yapısında gerçekleştirilen kazılar sonucunda ele geçen seramikler değerlendirildiğinde, Geç Roma Dönemi Kırmızı Astarlı Seramikleri arasında en yoğun buluntu grubunu oluşturan seramikler "Geç Roma D" seramiğidir. Büyük Hamam yapısındaki Geç Roma D seramikleri içerisinde sıklıkla karşımıza çıkan tipler Hayes Form 1, Hayes Form 2, Hayes Form 8, Hayes Form 9, Hayes Form 11B olarak tespit edilmiştir. Bu makalede yer alan katalog çalışmasında tespit edilen tiplere yer verilmiş; Hayes Form 3, Hayes Form 5 ve Hayes Form 7'ye ait örnekler de incelenmiştir. Katalog çalışmasında form veren seramikler içerisinde 30 adet ağız ve gövde parçası yer almaktadır. İncelemeler sonucunda seramiklerin neredeyse hepsi sert dokulu, yüzeyleri ise genellikle tozsuz pürüklü bir yapıya sahiptir. Katalogdaki seramiklerin hamur katkı maddelerini çoğunlukla mika ve kireç oluşturmaktadır. Bazı örneklerde de kum, küçük boyuttaki taşcık ve siyah taşcığın da hamur katkı maddelerinde yer aldığı söylemek mümkündür. Seramikler arasında en sık gözlemlenen hamur renkleri ise 2.5 YR 5/6 (*red*), 2.5 YR 6/6 (*light red*), 2.5 YR 6/8 (*light red*) şeklindedir. Seramiklere uygulanan astarlar ise geniş bir renk yelpazesine sahiptir.

Syedra Büyük Hamam yapısında ele geçen tüm seramikler değerlendirildiğinde Syedra'nın Kıbrıs ile olan ticari ilişkisini gösterir nitelikteki MÖ I. yüzyıl – MS II. yüzyıla tarihlendirilen Kıbrıs Sigillatalarının yanı sıra yoğun amphora buluntuları da yer almaktadır. Amphoraların da Geç Roma D seramikleri kadar yaygın buluntu grubunu oluşturması Syedra'nın önemli bir ticaret merkezi olduğunu, belki de bu seramik gruplarının üretimini de gerçekleştirmiş olma ihtimalini akıllara getirmektedir. 1995 yılından itibaren gerçekleştirilen Dağlık Kilikya Arkeolojik Yüzeysel Araştırması Projesi kapsamında 4 adet amphora üretim atölyesi (Syedra, Biçkici, Antiochia ad Cragum ve Delice Fırın Atölyeleri) tespit edilmiştir (Rauh 2023, 1). Tespit edilen Syedra üretim

atölyesi, Syedra'nın yaklaşık 8 km güneyinde yer almaktadır. Alanda seramik fırını yapısının varlığını doğrular nitelikte hiçbir yüzey buluntusuyla karşılaşmamıştır (Rauh, 2023, 4). Fırın yapısının varlığı hakkında yorum yapabilmemizi sağlayan şey, alandan ele geçen, içerisinde çatı kiremitleri ve bir fırın kabının parçasının yer aldığı hatalı üretim parçalarının varlığıdır. Bu saptama Syedra'nın seramik fırınının kente daha yakın bir konumda olma ihtimalini güçlendirmektedir. Akdeniz Üniversitesi Bilimsel Araştırma Projeleri Koordinasyon Birimi tarafından desteklenen Syedra Büyük Hamam Kaliteli Roma Dönemi Seramikleri başlıklı doktora tezi kapsamında yapılan petrografik ve kimyasal kil analizleri, kentte yapıldığı düşünülen seramik üretiminin varlığını güçlendirecek ipuçlarını edinmemizi sağlayacaktır.

### **Mali Destek Bildirimi**

Akdeniz Üniversitesi, Sosyal Bilimler Enstitüsü, Arkeoloji Bölümü, Klasik Arkeoloji Ana Bilim Dalı'nda devam etmekte olan "Syedra Büyük Hamam Kaliteli Roma Dönemi Seramikleri" başlıklı doktora tez çalışmasından üretilen bu makale, Akdeniz Üniversitesi Bilimsel Araştırma Projeleri Koordinasyon Birimi tarafından 6200 proje koduyla desteklenmektedir.

### **Yazarın Notu**

Syedra Büyük Hamam kazı çalışmalarında ele geçen İnce (Kaliteli) Seramikleri doktora tezi olarak çalışmama ve bu çalışmayı yayınlamama izin veren Syedra Kazı Başkanı Doç. Dr. H. Ertuğ Ergürer'e ve Alanya Müze Müdüresi Seher Türkmen'e çok teşekkür ederim. Seramiklerin ortaya çıkarılışı, depoya kaldırılışı ve ayıklanması sırasında emek veren tüm Syedra kazı ekibine teşekkür etmek isterim.

### **Katalog**

Makaleye konu olan seramiklerin katalog çalışmasında kullanılan kısaltmalar şu şekildedir: Kat. No: Katalog Numarası, Fig. No: Figür Numarası, A. Ç: Ağız Çapı, Kor. Y: Korunan Yükseklik. Katalogda yer alan seramiklerin kil ve astar renginin belirlenmesinde Munsell Soil Color Chart (2015) renk kataloğu kullanılmıştır.

Kat. No./ Fig. No.: 1/ 1:1

Form: Tabak (Form 1)

Buluntu Yeri: Apodyterium

Ölçüler: A. Ç.: 26 cm, Kor. Y.: 4.6 cm.

Kil: 2.5 YR 6/6 (Light Red)

Astar: 10R 4/8 (Red) / 7.5 YR 8/4 (Pink)

Fırınlama: İyi

Tanım: Ağız ve gövde parçası. Sert dokulu kabın kilinde az miktarda mika, çok az miktarda küçük boyutta taşcık ve siyah taşcık; gözeneksiz. İç ve dış yüzeyde astar. Yüzey hafif kaygan.

Tarih: MS IV. yüzyıl – MS V. yüzyıl

Kat. No./ Fig. No.: 2/ 1:2

Form: Tabak (Form 1)

Buluntu Yeri: Tepidarium

Ölçüler: A. Ç.: 13 cm, Kor. Y.: 3.5 cm

Kil: 2.5 YR 5/6 (Red)

Astar: 2.5 YR 4/8 (Red) / Üst kısım: 5YR 7/6 (Reddish Yellow)

Fırınlama: İyi

Tanım: Ağız ve gövde parçası. Sert dokulu kabın kilinde yoğun miktarda kireç, az miktarda mika;

gözeneksiz. İç ve dış yüzeyde astar. Yüzey hafif kaygan.

Tarih: MS IV. yüzyıl – MS V. yüzyıl

Kat. No./ Fig. No.: 3/ 1:3

Form: Tabak (Form 1)

Buluntu Yeri: Apodyterium

Ölçüler: A. Ç.: 27 cm, Kor. Y.: 4.1 cm.

Kil: 2.5 YR 5/6 (Red)

Astar: 10R 4/8 (Red)

Fırınlama: İyi

Tanım: Ağız ve gövde parçası. Sert dokulu kabın kilinde çok az miktarda kireç ve mika, orta miktarda kum; gözeneksiz. İç ve dış yüzeyde astar. Yüzey hafif kaygan.

Tarih: MS IV. yüzyıl – MS V. yüzyıl

Kat. No./ Fig. No: 4/ 1:4

Form: Tabak (Form 1)

Buluntu Yeri: Frigidarium

Ölçüler: A. Ç.: 22cm, Kor. Y.: 2.9 cm.

Kil: 2.5 YR 5/8 (Red)

Astar: 10R 4/8 (Red) / Dış üst kısım: 5 YR 6/6 (Reddish Yellow)

Fırınlama: İyi

Tanım: Ağız ve gövde parçası. Sert dokulu kabın kilinde çok az miktarda mika, az miktarda orta boyutta kireç ve küçük boyutta taşcık; gözeneksiz. İç ve dış yüzeyde astar. Yüzey tozsuz pürüklü.

Tarih: MS IV. yüzyıl – MS V. yüzyıl

Kat. No./ Fig. No.: 5/ 1:5

Form: Tabak / Kâse (Form 2)

Buluntu Yeri: Apodyterium

Ölçüler: A. Ç.: 30 cm Kor. Y.: 5 cm

Kil: 10 YR 5/3 (Brown)

Astar: 5 YR 4/4 (Reddish Brown) (Aşınmadan dolayı astar iyi seçilemiyor)

Fırınlama: İyi

Tanım: Ağız ve gövde parçası. Sert dokulu kabın kilinde çok az miktarda küçük boyutta taşcık ve kireç, orta miktarda mika; az gözenekli. İç ve dış yüzeyde astar. Yüzey tozsuz pürüklü.

Bezeme: Gövdede rulet.

Tarih: MS V. yüzyıl sonları – MS VI. yüzyıl başları

Kat. No./ Fig. No.: 6 / 1:6

Form: Tabak / Kâse (Form 2)

Buluntu Yeri: Apodyterium

Ölçüler: A. Ç.: 22 cm Kor. Y.: 4 cm

Kil: 2.5 YR 6/6 (Light Red)

Astar: 2.5 YR 5/6 (Red)

Fırınlama: İyi

Tanım: Ağız, gövde ve kaide parçası. Sert dokulu kabın kilinde çok az miktarda küçük boyutta taşcık, az miktarda kireç ve mika; az gözenekli. İç ve dış yüzeyde astar. Yüzey hafif kaygan.

Bezeme: Gövdede rulet

Tarih: MS V. yüzyıl sonları – MS VI. yüzyıl başları

Kat. No./ Fig. No.: 7/ 2:1

Form: Tabak / Kâse (Form 2)



Buluntu Yeri: Apodyterium

Ölçüler: A. Ç.: 15 cm Kor. Y.: 3.4 cm.

Kil: 5 YR 5/4 (Reddish Brown)

Astar: 2.5 YR 5/4 (Reddish Brown)

Fırınlama: İyi

Tanım: Ağız ve gövde parçası. Sert dokulu kabın kilinde çok az miktarda küçük boyutta gümüş mika, yoğun miktarda kireç. İç ve dış yüzeyde astar. Yüzey tozsuz pürüklü.

Bezeme: Gövdede rulet

Tarih: MS V. yüzyıl sonları – MS VI. yüzyıl başları

Kat. No./ Fig. No.: 8/ 2:2

Form: Tabak / Kâse (Form 2)

Buluntu Yeri: Apodyterium

Ölçüler: A. Ç.: 23 cm, Kor. Y.: 3.3 cm.

Kil: 2.5 YR 6/8 (Light Red)

Astar: 2.5 YR 5/8 (Red)

Fırınlama: İyi

Tanım: Ağız ve gövde parçası. Sert dokulu kabın kilinde çok az miktarda mika, az miktarda kireç; gözeneksiz. İç ve dış yüzeyde astar. Yüzey tozsuz pürüklü.

Bezeme: Gövdede rulet

Tarih: MS V. yüzyıl sonları – MS VI. yüzyıl başları

Kat. No./ Fig. No.: 9/ 2:3

Form: Tabak / Kâse (Form 2)

Buluntu Yeri: Apodyterium

Ölçüler: A. Ç.: 22 cm, Kor. Y.: 4.1 cm.

Kil: 5 YR 6/6 (Reddish Yellow)

Astar: 2.5 YR 5/8 (Red)

Fırınlama: İyi

Tanım: Ağız, gövde ve kaide parçası. Sert dokulu kabın kilinde az miktarda mika, yoğun miktarda kireç; az gözenekli. İç ve dış yüzeyde astar. Yüzey tozsuz pürüklü.

Bezeme: Gövdede rulet

Tarih: MS V. yüzyıl sonları – MS VI. yüzyıl başları

Kat. No./ Fig. No.: 10/ 2:4

Form: Tabak / Kâse (Form 2)

Buluntu Yeri: Apodyterium

Ölçüler: A. Ç.: 21 cm, Kor. Y.: 3.9 cm.

Kil: 2.5 YR 6/6 (Light Red)

Astar: 2.5 YR 6/8 (Light Red)

Fırınlama: İyi

Tanım: Ağız ve gövde parçası. Sert dokulu kabın kilinde çok az miktarda kireç, az miktarda mika; gözeneksiz. İç ve dış yüzeyde astar. Yüzey tozsuz pürüklü.

Bezeme: Gövdede rulet

Tarih: MS V. yüzyıl sonları – MS VI. yüzyıl başları

Kat. No./ Fig. No.: 11/ 2:5

Form: Tabak / Kâse (Form 2)

Buluntu Yeri: Apodyterium

Ölçüler: A. Ç.: 24 cm, Kor. Y.: 4.1 cm.

Kil: 5 YR 6/8 (Reddish Yellow)

Astar: Dış yüzeydeki astar tam seçilemiyor. İç astar: 2.5 YR 5/8 (Red)

Fırınlama: İyi

Tanım: Ağız ve gövde parçası. Sert dokulu kabın kilinde çok az miktarda kireç ve küçük boyutta siyah taşçık, az miktarda mika; gözeneksiz. İç ve dış yüzeyde astar. Yüzey tozsuz pürüklü.

Bezeme: Gövdede rulet

Tarih: MS V. yüzyıl sonları – MS VI. yüzyıl başları

Kat. No./ Fig. No.: 12/ 2:6

Form: Tabak / Kâse (Form 2)

Buluntu Yeri: Tepidarium

Ölçüler: A. Ç.: 16 cm, Kor. Y.: 3.1 cm.

Kil: 5 YR 6/6 (Reddish Yellow)

Astar: 2.5 YR 6/6 (Light Red)

Fırınlama: İyi

Tanım: Ağız, gövde ve kaide parçası. Sert dokulu kabın kilinde çok az miktarda kireç, orta miktarda mika; gözeneksiz. İç ve dış yüzeyde astar. Yüzey tozsuz pürüklü.

Bezeme: Gövdede rulet

Tarih: MS V. yüzyıl sonları – MS VI. yüzyıl başları

Kat. No./ Fig. No.: 13/ 3:1

Form: Küçük Kâse (Form 3?)

Buluntu Yeri: Apodyterium

Ölçüler: A. Ç.: 10 cm, Kor. Y.: 3.2 cm.

Kil: 2.5 YR 6/6 (Light Red)

Astar: 2.5 YR 5/8 (Red)

Fırınlama: İyi

Tanım: Gövde ve kaide parçası. Sert dokulu kabın kilinde yoğun miktarda mika, az miktarda kireç; gözeneksiz. İç ve dış yüzeyde astar. Yüzey hafif kaygan.

Bezeme: Gövdede rulet

Tarih: MS 450-550 – MS VI. yüzyıl sonu

Kat. No./ Fig. No.: 14/ 3:2

Form: Küçük Kâse (Form 5)

Buluntu Yeri: Tepidarium

Ölçüler: A. Ç.: 14 cm, Kor. Y.: 3.2 cm.

Kil: 2.5 YR 6/8 (Light Red)

Astar: 2.5 YR 5/8 (Red)

Fırınlama: İyi

Tanım: Ağız ve gövde parçası. Sert dokulu kabın kilinde az miktarda küçük boyutta kireç, orta miktarda mika; gözeneksiz. İç ve dış yüzeyde astar. Yüzey tozsuz pürüklü.

Tarih: MS VI. yüzyıl başı – MS VII. yüzyıl başı

Kat. No./ Fig. No.: 15/ 3:3

Form: Küçük Kâse (Form 5)

Buluntu Yeri: Tepidarium

Ölçüler: A. Ç.: 14 cm, Kor. Y.: 2.3 cm.

Kil: 2.5 YR 6/8 (Light Red)

Astar: 2.5 YR 4/8 (Red)

Fırınlama: İyi

Tanım: Ağız ve gövde parçası. Sert dokulu kabın kilinde çok az miktarda mika ve küçük boyutta kireç; gözeneksiz. İç ve dış yüzeyde astar. Yüzey tozsuz pürüklü.

Tarih: MS VI. yüzyıl başı – MS VII. yüzyıl başı

Kat. No./ Fig. No.: 16/ 3:4

Form: Küçük Kâse (Form 5)

Buluntu Yeri: Frigidarium

Ölçüler: A. Ç.: 14 cm, Kor. Y.: 2.1 cm.

Kil: 2.5 YR 6/8 (Light Red)

Astar: 2.5 YR 5/8 (Red)

Fırınlama: İyi

Tanım: Ağız ve gövde parçası. Sert dokulu kabın kilinde çok az miktarda mika, az miktarda küçük boyutta taşcık ve kum; az gözenekli. İç ve dış yüzeyde astar. Yüzey tozsuz pürüklü.

Tarih: MS VI. yüzyıl başı – MS VII. yüzyıl başı

Kat. No./ Fig. No.: 17/ 3:5

Form: Çanak (Form 7)

Buluntu Yeri: Frigidarium

Ölçüler: A. Ç.: 26 cm, Kor. Y.: 3.2 cm.

Kil: 5 YR 6/6 (Reddish Yellow)

Astar: 2.5 YR 5/6 (Red)

Fırınlama: İyi

Tanım: Ağız ve gövde parçası. Sert dokulu kabın kilinde az miktarda kireç, yoğun miktarda mika; gözeneksiz. İç ve dış yüzeyde astar. Yüzey tozsuz pürüklü.

Bezeme: Ağızda rulet

Tarih: MS 450' de başlayıp MS VI. yüzyıl sonu – MS VII. yüzyıl başına kadar

Kat. No./ Fig. No.: 18/ 3:6

Form: Çanak (Form 7)

Buluntu Yeri: Frigidarium

Ölçüler: A. Ç.: 28 cm, Kor. Y.: 4 cm.

Kil: 5 YR 6/6 (Reddish Yellow)

Astar: 7.5 YR 7/4 (Pink) (Dış Astar) / 2.5 YR 4/8 (Red) (İç Astar)

Fırınlama: İyi

Tanım: Ağız ve gövde parçası. Sert dokulu kabın kilinde çok az miktarda kum, orta miktarda mika; gözeneksiz. İç ve dış yüzeyde astar. Yüzey tozsuz pürüklü.

Bezeme: Ağız ve gövdede rulet

Tarih: MS 450' de başlayıp MS VI. yüzyıl sonu – MS VII. yüzyıl başına kadar

Kat. No./ Fig. No.: 19/ 4:1

Form: Çanak (Form 8)

Buluntu Yeri: Büyük Hamamdan Sütunlu Caddeye Çıkan Merdivenler

Ölçüler: A. Ç.: 26 cm, Kor. Y.: 2.5 cm.

Kil: 2.5 YR 5/8 (Red)

Astar: 2.5 YR 4/8 (Red)

Fırınlama: İyi

Tanım: Ağız ve gövde parçası. Sert dokulu kabın kilinde orta miktarda mika, yoğun miktarda küçük boyutta siyah taşcık; gözeneksiz. İç ve dış yüzeyde astar. Yüzey tozsuz pürüklü.

Tarih: MS V. yüzyılın başı – MS VII. yüzyıl başı

Kat. No./ Fig. No.: 20/ 4:2

Form: Çanak (Form 8)

Buluntu Yeri: Tepidarium

Ölçüler: A. Ç.: 16 cm, Kor. Y.: 2.3 cm.

Kil: 5 YR 5/8 (Yellowish Red)

Astar: 2.5 YR 5/8 (Red)

Fırınlama: İyi

Tanım: Ağız ve gövde parçası. Sert dokulu kabın kilinde çok az miktarda kireç, orta miktarda mika, yoğun miktarda küçük boyutta taşcık; gözeneksiz. İç ve dış yüzeyde astar. Yüzey hafif kaygan.

Bezeme: Ağız kenarının altında ve gövdede rulet

Tarih: MS V. yüzyılın başı – MS VII. yüzyıl başı

Kat. No./ Fig. No.: 21/ 4:3

Form: Çanak (Form 8)

Buluntu Yeri: Apodyterium

Ölçüler: A. Ç.: 27 cm, Kor. Y.: 2.5 cm.

Kil: 2.5 YR 6/8 (Light Red)

Astar: 2.5 YR 4/6 (Red)

Fırınlama: İyi

Tanım: Ağız ve gövde parçası. Sert dokulu kabın kilinde az miktarda küçük boyutta siyah taşcık, yoğun miktarda mika; gözeneksiz. İç ve dış yüzeyde astar. Yüzey tozsuz pürüklü.

Bezeme: Dudak kısmında dalga bezeme

Tarih: MS V. yüzyılın başı – MS VII. yüzyıl başı

Kat. No./ Fig. No.: 22/ 4:4

Form: Çanak (Form 8)

Buluntu Yeri: Apodyterium

Ölçüler: A. Ç.: 18 cm, Kor. Y.: 2.8 cm.

Kil: 2.5 YR 6/8 (Light Red)

Astar: 2.5 YR 4/8 (Red) (Dış Astar) / 2.5 YR 5/8 (Red) (İç Astar)

Fırınlama: İyi

Tanım: Ağız ve gövde parçası. Sert dokulu kabın kilinde yoğun miktarda kireç; gözeneksiz. İç ve dış yüzeyde astar. Yüzey tozsuz pürüklü.

Tarih: MS V. yüzyılın başı – MS VII. yüzyıl başı

Kat. No./ Fig. No.: 23/ 4:5

Form: Tabak (Form 9B)

Buluntu Yeri: Frigidarium

Ölçüler: A. Ç.: 22 cm, Kor. Y.: 3.2 cm.

Kil: 2.5 YR 5/6 (Red)

Astar: 2.5 YR 6/6 (Light Red) (Dış Astar) / 2.5 YR 5/4 (Reddish Brown) (İç Astar)

Fırınlama: İyi

Tanım: Ağız ve gövde parçası. Sert dokulu kabın kilinde çok az miktarda kireç, yoğun miktarda mika; gözeneksiz. İç ve dış yüzeyde astar. Yüzey tozsuz pürüklü.

Bezeme: Gövdede rulet

Tarih: MS 530-540 ile MS 670-680

Kat. No./ Fig. No.: 24/ 4:6

Form: Tabak (Form 9B)

Buluntu Yeri: Tepidarium

Ölçüler: A. Ç.: 24 cm, Kor. Y.: 3.2 cm.

Kil: 2.5 YR 6/8 (Light Red)

Astar: 2.5 YR 4/6 (Red) (Dış Astar) / 2.5 YR 5/8 (Red) (İç Astar)

Fırınlama: İyi

Tanım: Ağız ve gövde parçası. Sert dokulu kabın kilinde orta miktarda mika; gözeneksiz. İç ve dış yüzeyde astar. Yüzey tozsuz pürüklü.

Bezeme: Uç kısmında rulet

Tarih: MS 530-540 ile MS 670-680

Kat. No./ Fig. No.: 25/ 5:1

Form: Tabak (Form 9B)

Buluntu Yeri: Frigidarium

Ölçüler: A. Ç.: 23 cm, Kor. Y.: 2.7 cm.

Kil: 2.5 YR 6/6 (Light Red)

Astar: 2.5 YR 5/6 (Red) (Dış Astar) / 5 YR 6/6 (Reddish Yellow) (İç Astar)

Fırınlama: İyi

Tanım: Ağız ve gövde parçası. Sert dokulu kabın kilinde az miktarda mika, orta miktarda kireç; gözeneksiz.

İç ve dış yüzeyde astar. Yüzey tozsuz pürüklü.

Bezeme: Gövdede rulet

Tarih: MS 530-540 ile MS 670-680

Kat. No./ Fig. No.: 26/ 5:2

Form: Derin Tabak (Form 9C)

Buluntu Yeri: Tepidarium

Ölçüler: A. Ç.: 26 cm, Kor. Y.: 5.6 cm.

Kil: 2.5 YR 6/8 (Light Red)

Astar: 2.5 YR 7/6 (Light Red) (Ağzın üst kısmı), 2.5 YR 4/8 (Red)

Fırınlama: İyi

Tanım: Ağız ve gövde parçası. Sert dokulu kabın kilinde az miktarda mika, orta miktarda kireç; gözeneksiz.

İç ve dış yüzeyde astar. Yüzey hafif kaygan.

Bezeme: Ağzıda kısa dalga motifi ve gövdede rulet

Tarih: MS VI. yüzyıl ortaları ile MS VII. yüzyıl sonları

Kat. No./ Fig. No.: 27/ 5:3

Form: Tekne / Çanak (Form 11B)

Buluntu Yeri: Tepidarium

Ölçüler: A. Ç.: 22 cm, Kor. Y.: 4 cm.

Kil: 2.5 YR 5/8 (Red)

Astar: 10 R 4/6 (Red)

Fırınlama: İyi

Tanım: Ağız ve gövde parçası. Sert dokulu kabın kilinde az miktarda mika, yoğun miktarda kireç; gözeneksiz. İç ve dış yüzeyde astar. Yüzey tozsuz pürüklü.

Tarih: MS VI. yüzyıl – MS VII. yüzyıl

Kat. No./ Fig. No.: 28/ 5:4

Form: Tekne / Çanak (Form 11B)

Buluntu Yeri: Tepidarium

Ölçüler: A. Ç.: 30 cm, Kor. Y.: 5.2 cm.

Kil: 5 YR 7/6 (Yellowish Red)

Astar: Fazla aşınmadan dolayı dış yüzeydeki astar seçilemiyor. 5 YR 3/3 (Dark Reddish Brown) (İç Astar)

Fırınlama: İyi

Tanım: Ağız ve gövde parçası. Sert dokulu kabın kilinde az miktarda mika ve kum; gözeneksiz. İç ve dış yüzeyde astar. Yüzey tozsuz pürüklü.

Tarih: MS VI. yüzyıl – MS VII. yüzyıl

Kat. No./ Fig. No.: 29/ 5:5

Form: Tekne / Çanak (Form 11B)

Buluntu Yeri: Frigidarium

Ölçüler: A. Ç.: 46 cm, Kor. Y.: 5.8 cm.

Kil: 5 YR 6/6 (Reddish Yellow)



Astar: 2.5 YR 3/3 (Dark Reddish Brown)

Fırınlama: İyi

Tanım: Ağız ve gövde parçası. Sert dokulu kabın kilinde çok az miktarda mika, az miktarda kireç ve kum; gözeneksiz. İç ve dış yüzeyde astar. Yüzey tozsuz pürüklü.

Tarih: MS VI. yüzyıl – MS VII. yüzyıl

Kat. No./ Fig. No.: 30/ 5:6

Form: Tekne / Çanak (Form 11C)

Buluntu Yeri: Tepidarium

Ölçüler: A. Ç.: 26 cm, Kor. Y.: 4.1 cm.

Kil: 2.5 YR 6/8 (Light Red)

Astar: 2.5 YR 5/6 (Red)

Fırınlama: İyi

Tanım: Ağız ve gövde parçası. Sert dokulu kabın kilinde az miktarda kireç, orta miktarda mika; gözeneksiz. İç ve dış yüzeyde astar. Yüzey tozsuz pürüklü.

Tarih: MS 550-600/615

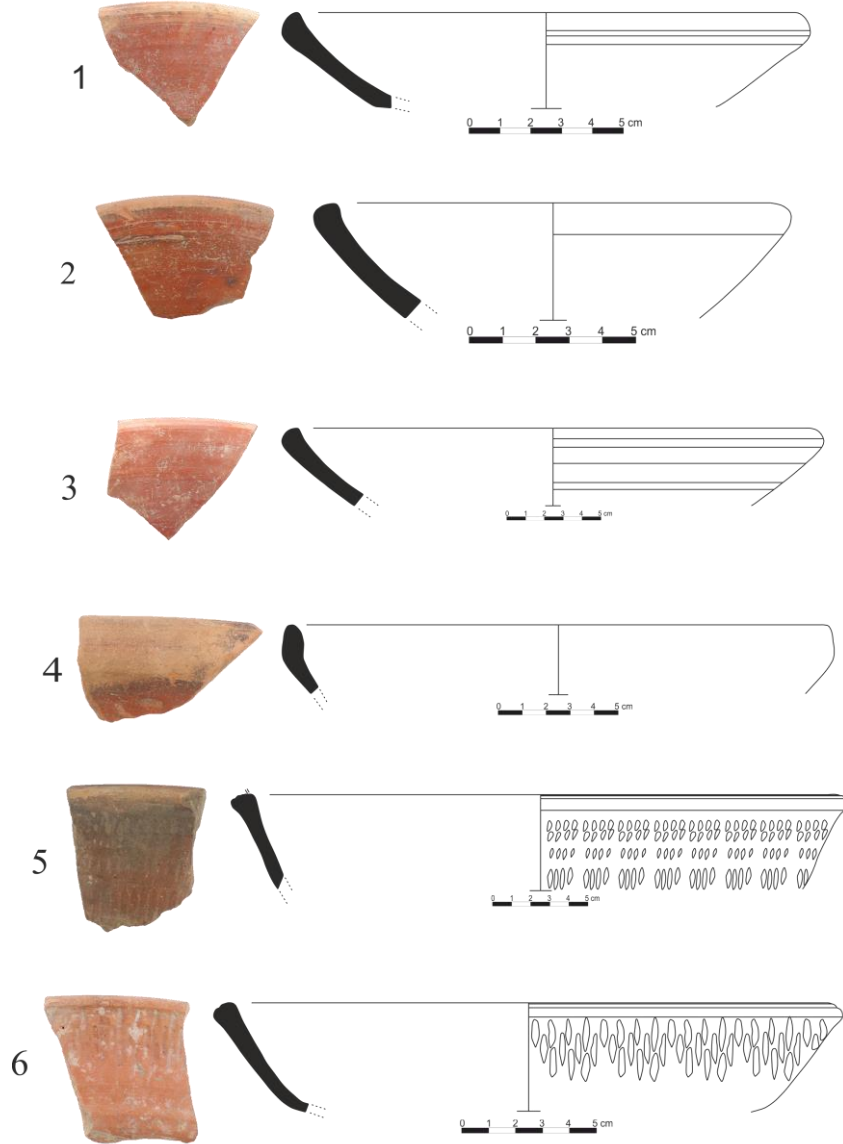


Fig. 4. Hayes Form 1 (No. 1-4), Hayes Form 2 (No. 5-6)

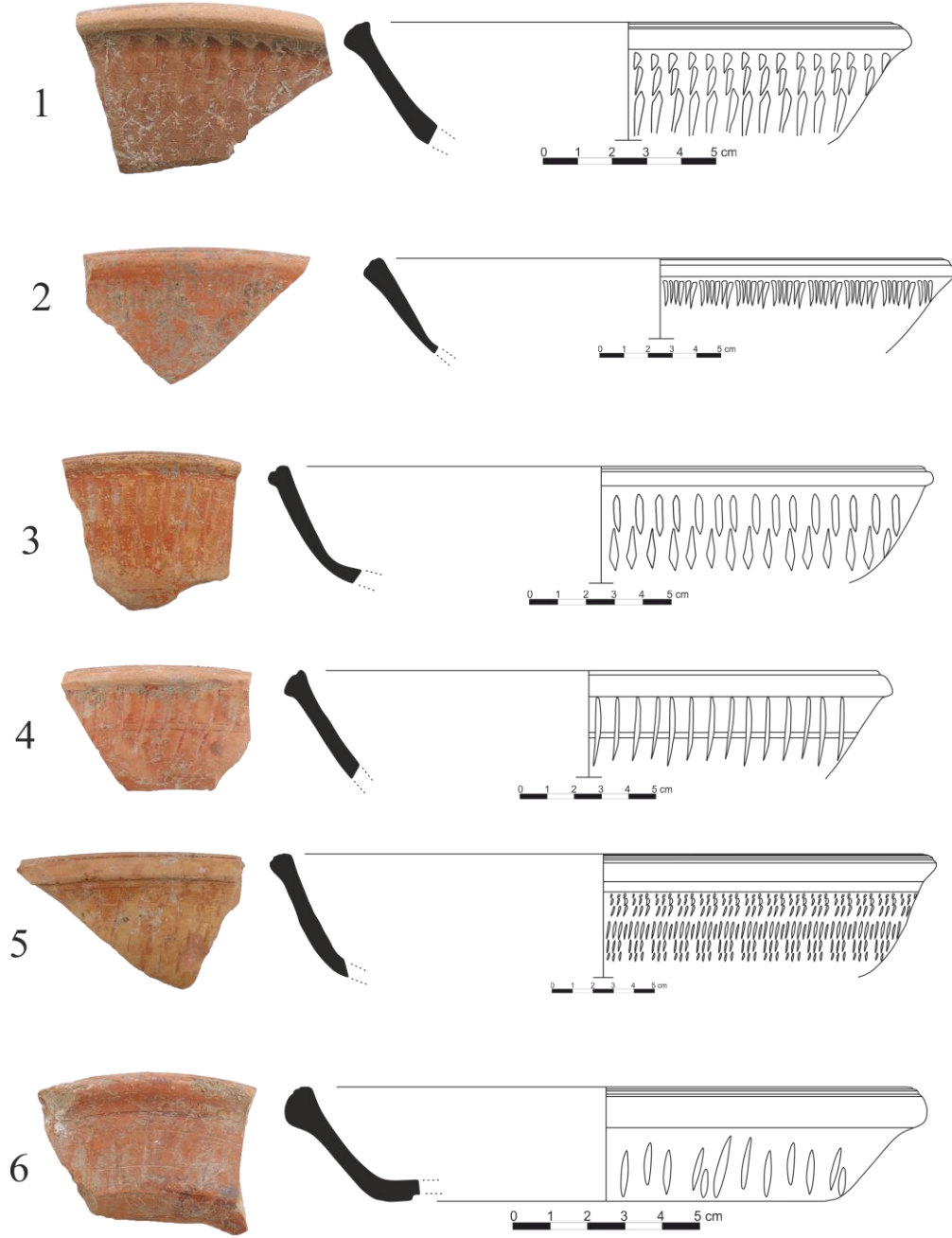


Fig. 5. Hayes Form 2 (No. 1-6)

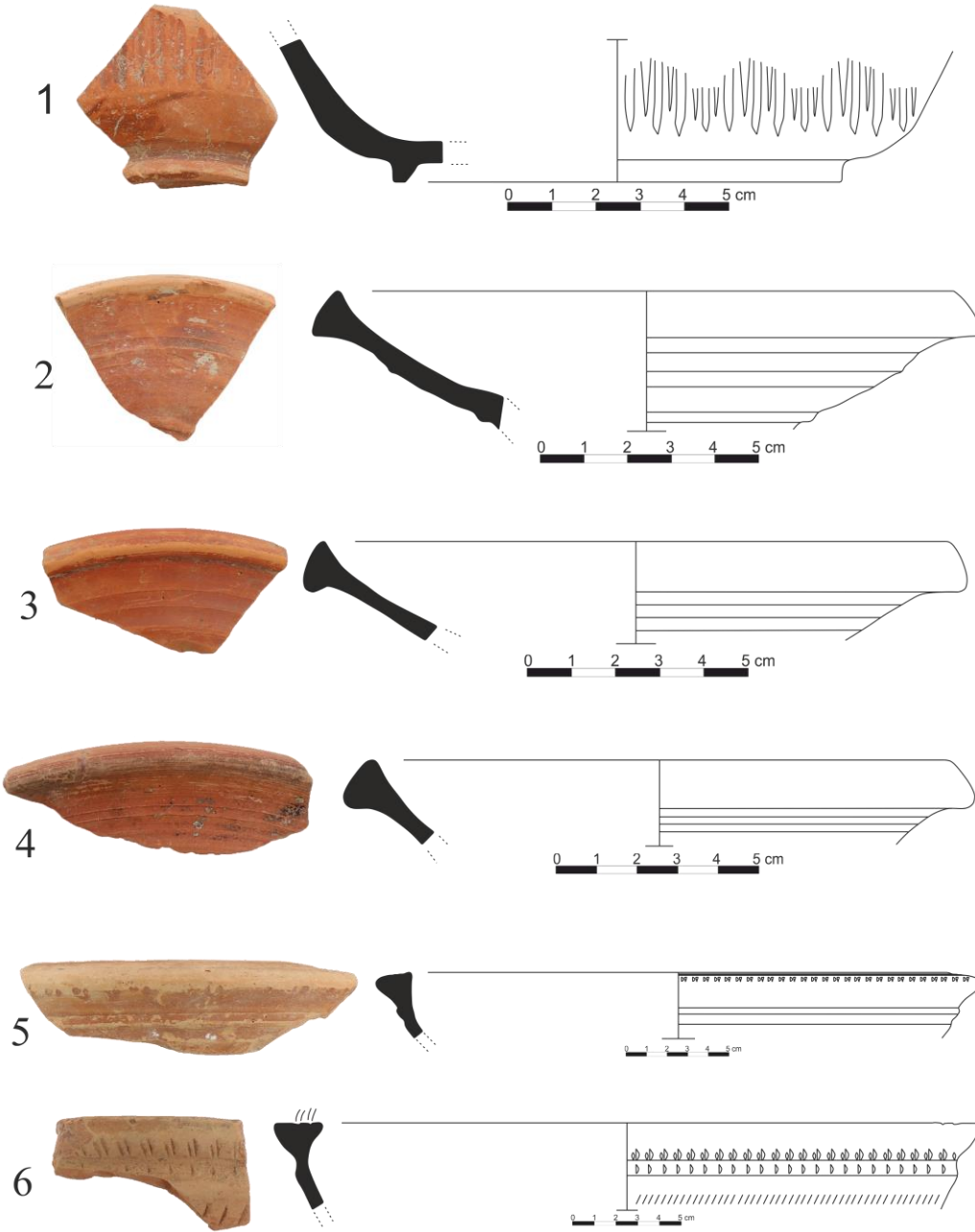


Fig. 6. Hayes Form 3 (No. 1), Hayes Form 5 (No. 2-4), Hayes Form 7 (No. 5-6)

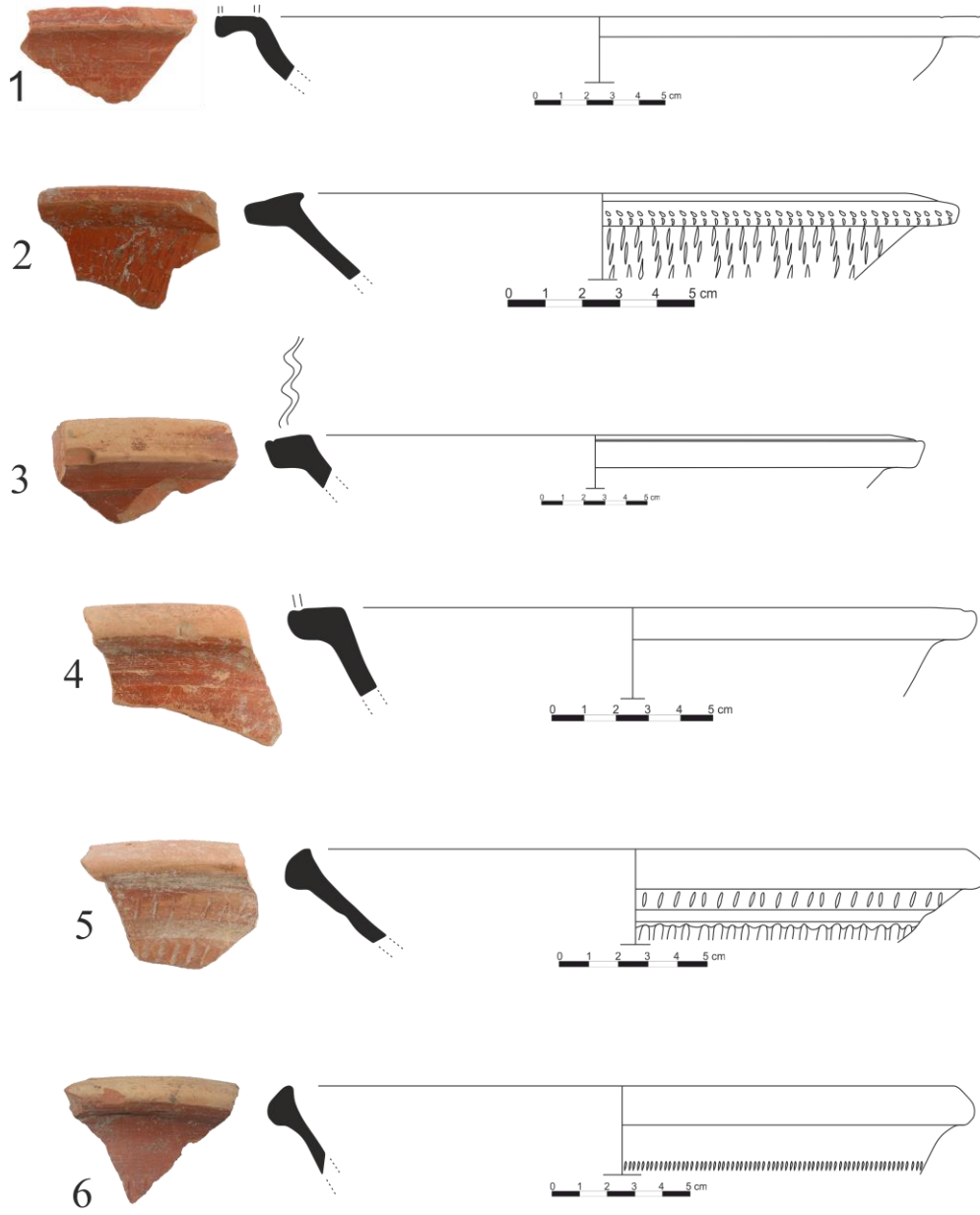


Fig. 7. Hayes Form 8 (No. 1-4), Hayes Form 9 (No. 5-6)

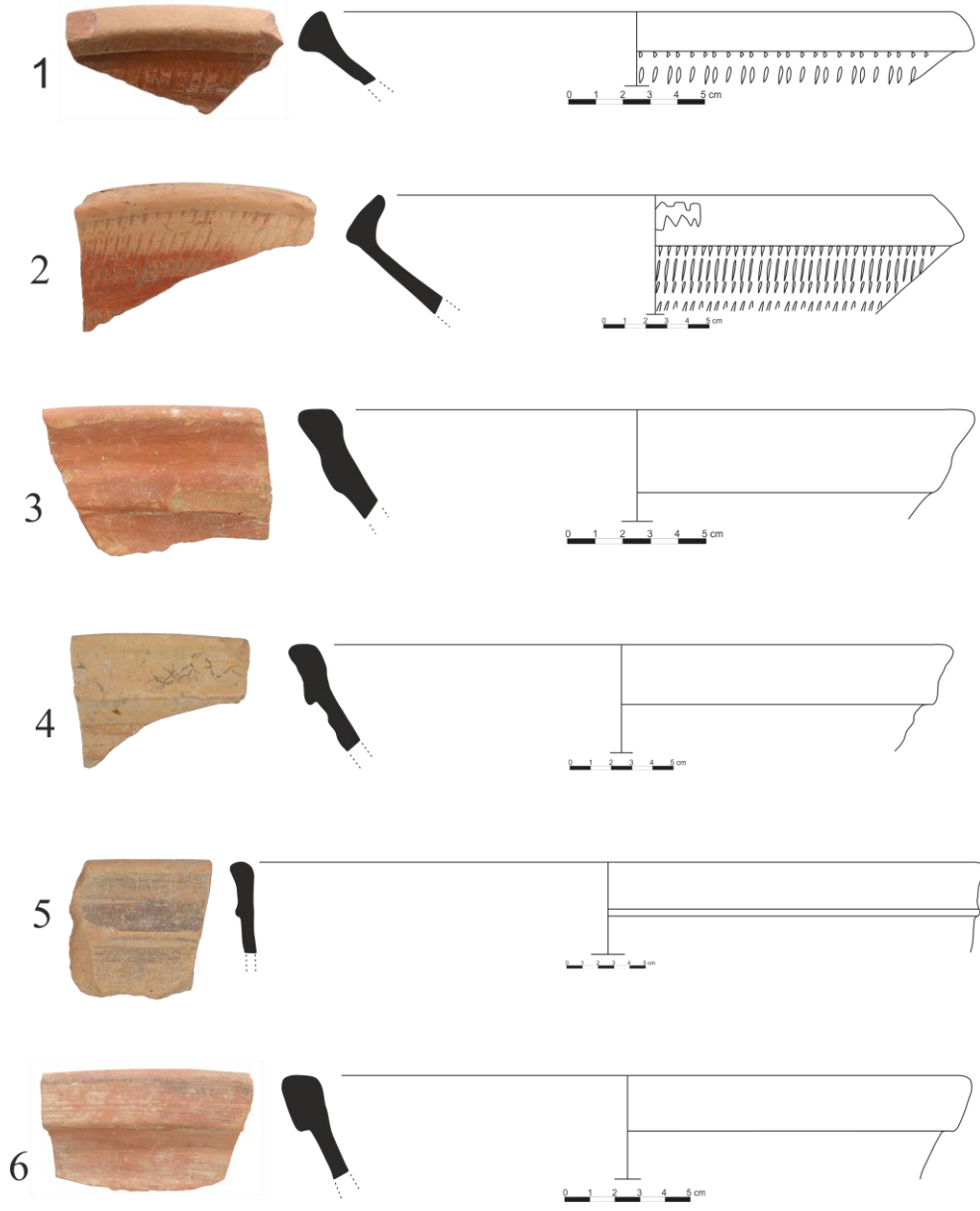


Fig. 8. Hayes Form 9 (No. 1), Hayes Form 9C (No. 2), Hayes Form 11B (No. 3-5), Hayes Form 11C (No.6)



## BİBLİYOGRAFYA

- Adak-Adıbelli I. 2006, *Tarsus Geç Roma Seramiği*. Yayınlanmamış Doktora Tezi, Ankara Üniversitesi. Ankara.
- Armstrong P. 2009, "Trade in the East Mediterranean in the 8th Century". Ed. M. M. Mango, *Byzantine Trade, 4th -12th Centuries: The Archaeology of Local, Regional and International Exchange. Papers of the Thirty-eighth Spring Symposium of Byzantine Studies, St. John's College, University of Oxford*. 157-178.
- Atik N. 1995, *Die Keramik aus den Südthermen von Perge*. Tübingen.
- Beaufort F. 1817, *Karamania or a brief descriptions of the South Coast of Asia Minor and of the Remains of Antiquity with plans, views etc.* London.
- Bean G. E. & Mitford T. B. 1962, "Sites Old and New in Rough Cilicia". *Anatolian Studies* 12, 185-217.
- Bean G. E. & Mitford T. B. 1965, *Journeys in Rough Cilicia in 1962 and 1963*, Vienna.
- Can B. 2016, "Syedra 2015 (Birinci Sezon) Yüzev Araştırmaları- Surveys at Syedra (First Season) 2015". *ANMED* 14, 263-267.
- Can B. 2017, "Syedra ve Teritoryumu". Eds. I. A. Adıbelli & G. İ. Bertram & K. Matsumura & E. Baştürk & C. Koyuncu & H. A. Kızırlarlanoğlu & T. Y. Yedidağ & A. T. Uzunel. *Barış Salman Anı Kitabı*. Ege Yayınları, 37-52.
- de Souza P. 2002, *Piracy in the Graeco-Roman World*. Cambridge.
- Ergürer H. E. 2012, *Parion Roma Dönemi Seramikleri*. Yayınlanmamış Doktora Tezi, Atatürk Üniversitesi. Erzurum.
- Ergürer H. E. 2016, "Sigillata ve Geç Roma Kırmızı Astarlı Seramikler". Eds. C. Başaran & H. E. Ergürer, *Parion Roma Tiyatrosu: 2006-2015 Yılı Çalışmaları, Mimarisi ve Buluntuları*. Ankara, 123-164.
- Ergürer H. E., Arlı Y., Yıldızlı M., Büyüme U., Ergürer H., 2022, "Syedra 2020 Yılı Kazı ve Restorasyon Çalışmaları". Ed. A. Özme, *41. Kazı Sonuçları Toplantısı, 2. Cilt*. Ankara, 289-310.
- Ergürer H. E. 2023, "Syedra". *Aktüel Arkeoloji* 90, 24-59.
- Ergürer H. E., Arlı Y., Yıldızlı M., Büyüme U., Ergürer H., Yüksel S. & Özkan G., 2023, "Syedra 2021 Yılı Kazı ve Restorasyon Çalışmaları". Ed. A. Özme, *42. Kazı sonuçları Toplantısı, 3. Cilt. Denizli, 23-27 Mayıs 2022*. Ankara, 25-48.
- Ergürer H. E. & Ergürer H. 2023. "Syedra Antik Kenti Tarihi ve Araştırmaları". Ed. O. Karaoğlu. *Alanya Kadim Medeniyetler Kalesi*. Vakıf Bank Kültür Yayınları, 41-58.
- Ergürer H. 2023, "Syedra Büyük Hamam Kompleksindeki Herakles'in On İki İşinin Betimlendiği Mozaik Üzerine İlk Değerlendirme". *Journal of Mosaic Research* 16, 157-186.
- Ergürer H. E., Göncü H., Ergürer H., Arlı Y., 2024, "Syedra 2022 Yılı Kazı ve Restorasyon Çalışmaları". Ed. C. Keskin, *43. Kazı sonuçları Toplantısı, 5. Cilt. 16-20 Ekim 2023*. Ankara, 77-99.
- Erhan F. 2014, *Antik Çağ Kilikia Sikkelerinde Dinsel Tasvirler*. Yayınlanmamış Doktora Tezi, İstanbul Üniversitesi. İstanbul.
- Fırat N. 1999, *Perge Konut Alanı Keramiği*. Yayınlanmamış Doktora Tezi, İstanbul Üniversitesi. İstanbul.
- Fırat N. 2000, "So-Called 'Cypriot Red Slip Ware' From The Habitation Area of Perge (Pamphylia)". *Rei Cretariae Romanae Favtorvm Acta* 36, 35-38.
- French D.H. 2014, *Roman Roads and Milestones of Asia Minor Vol. 3: Milestones, Fasc. British Institute at Ankara Electronic Monograph 6, Lycia et Pamphylia*. Ankara.
- Gerçeker G. S. 2020, "2020 Yılı Syedra- Büyük Hamam Kazı Çalışmalarında Bulunan Geç Roma D Seramikleri". *SRMKA* 2, 103-135.
- Gomez B. & Rautman M. L. & Neff H. & Glascock M. D. 1996, "Clays Used in the Manufacture of Cypriot Red Slip Pottery and Related Ceramics". *Report of the Department of Antiquities*. Cyprus, 69-82.
- Hagel S. & Tomaschitz K. 1998, *Repertorium der Westkilikischen Inschriften, Österreichische Akademie der Wissenschaften Band 265*. Wien.
- Hayes J. W. 1972, *Late Roman Pottery*. London.
- Hayes J. W. 1980, *A Supplement to Late Roman Pottery*. London.
- Heberdey R. & Wilhelm A. 1896, *Reisen in Kilikien*. Wien.
- Hierocles B. 1893, *Synecdemvs, Accedvnt Fragmenta Apvd Constantinvm Porphyrogenetvm Servata et Nomina Urbivm Mvtata; Recensvit Avgvstvs Bvrckhardt*. Lipsiae.
- Hill G. F. 1900, *Catalogue of the Greek Coins of Lycaonia, Isaura, and Cilicia*. London.

- Huber G. 1993, "Syedra". Anzeiger der Philosophisch-Historische Klasse 129. Verlag Österreichische Akademie der Wissenschaften, Wien.
- Jackson M. & Zelle M. & Vandeput L. & Köse V. 2012, "Primary Evidence for Late Roman D Ware Production in Southern Asia Minor: A Challenge to 'Cypriot Red Slip Ware'". *Anatolian Studies* 62, 89-114.
- Karamut İ. 1996, "1994 Yılı Syedra Antik Kenti Çevre Düzenleme Çalışmaları". *VI. Müze Kurtarma Kazıları Semineri, Ankara*, 77-89.
- Karamut İ. 1997, "1995 Yılı Syedra Antik Kenti Çevre Düzenleme ve Kurtarma Kazısı Çalışmaları". *VII. Müze Kurtarma Kazıları Semineri, Kuşadası*, 49-56.
- Karamut İ. 1999, "Syedra 1997 Kurtarma Kazısı ve Temizlik Çalışmaları". *IX. Müze Kurtarma Kazıları Semineri, Ankara*, 141-150.
- Karamut İ. 2000, "Syedra Antik Kenti 1998 Yılı Kurtarma Kazısı ve Temizlik Çalışması". *X. Müze Kurtarma Kazıları Semineri, Ankara*, 1-6.
- Kenkel F. 2007, "The Cypriot Red Slip Ware and Its Derivaties from Pednelissos in Psidia". Eds. B. Böhlendorf-Arslan & A. O. Uysal & J. Witte-Orr, *Çanak: Late Antique and Medieval Pottery and Tiles in Mediterranean Archaeological Contexts, BYZAS 7*. İstanbul, 131-146.
- Kenrick P. M. 1985, *Excavations at Sidi-Khrebish Benghazi (Berenice): The Fine Pottery. Vol. 3/1*. London.
- Kızıllarslanoğlu H. A. 2018, "Dağlık Kilikia Liman ve Ticaret Kenti Elaiussa Sebaste Geç Roma Kırmızı Astarlı 'D Grubu'na ait Servis Kapları". Eds. T. Kahya & A. Özdizbay & N. Öner Tüner & M. Wilson, *Uluslararası Geç Bilimciler Buluşması II: Anadolu Akdenizi Sempozyumu 04-07 Kasım 2015, Sempozyum Bildirileri*. Antalya, 455-477.
- Köse V. 2017, "Nehirler, Kıyılar, Limanlar ve Kentler", *Anadolu/Anatolia* 43, 179- 201.
- Kösters O. 2003, *Die Trinitätslehre des Epiphanius von Salamis: Ein Kommentar zum "Ancoratus"*, Forschungen zur Kirchen-und Dogmengeschichte 86. Göttingen.
- Lucanus M. A. 1928, *Pharsalia-The Civil War*. Çev. J. D. Duff. London.
- Merkelbach R. & Stauber J. 1996, "Die Orakel des Apollon von Klaros". *Epigraphica Anatolica* XXVII, 1-54.
- Meyza H. 2007, *Nea Paphos V. Cypriot Red Slip Ware Studies on a Late Roman Levantine Fine Ware*. Varsovie.
- Mirzanlı F. 2019, *Olympos Piskoposluk Sarayı Kazılarında Bulunan Erken Bizans Seramikleri*. Yayınlanmamış Yüksek Lisans Tezi, Pamukkale Üniversitesi. Denizli.
- Mitford T. B. 1980, "Roman Rough Cilicia". *Aufstieg und Niedergang der Römischen Welt* II, 1230-1261.
- Oransay B. S. A. & Şen-Yıldırım D. 2011, "Seramik Çalışmaları". in: H. S. Alanyalı. Side 2010, *ANMED* 9, 100-112.
- Oransay B. S. A. & Şen-Yıldırım D. 2013, "Seramik Çalışmaları". in: H. S. Alanyalı. Side 2011-2012 Yılı Çalışmaları, *ANMED* 11, 121-133.
- Oransay B. S. A. & Şen-Yıldırım D. 2011, "Seramik Çalışmaları". in: H. S. Alanyalı. Side 2015 Yılı Çalışmaları, *ANMED* 12, 137-147.
- Öz C. 2020, *Myra ve Andriake Geç Roma Dönemi Seramikleri*. Yayınlanmamış Doktora Tezi, Akdeniz Üniversitesi. Antalya.
- Öztaşkın M. 2017, "Olympos Kazısı Seramik Buluntuları". Ed. B. Y. Olcay Uçkan, *Olympos I: 2000-2014 Araştırma Sonuçları. Akmed Series in Mediterranean Studies* 2. İstanbul, 209-224.
- Pellegrino E. 2002, "Le Materiel Céramique Issu des Fouilles Menees en 1995 et 2000 sur L'acropole Lycienne de Xanthos". *Anatolia Antiqua* 10, 245-260.
- Poblome J. & Degryse P. & Cottica D. & Fırat N. 2001, "A New Early Byzantine Production Centre in Western Asia Minor. A Petrographical and Geochemical Study of Red Slip Ware from Hierapolis, Perg and Sagalassos". *Rei Cretariae Romanae Favtorvm Acta* 37. Lyon, 119-126.
- Poblome J. & Fırat N. 2011, "Late Roman D A matter of open(ing) or closed Horizons?". Eds. M. A. Cau & P. Reynolds & M. Bonifay, *LRFW 1. Late Roman Fine Wares. Solving Problems of Typology and Chronology: A Review of the Evidence, Debate and New Contexts (Roman and Late Antique Mediterranean Pottery 1)*. Archaeopress, 49-55.
- Ptolemaios C. 1932, *Geographia*. Çev. E. L. Stevenson, New York.
- Rauh N. K. 2023, "2023 Addendum to the Rough Cilicia Kiln Site Ceramics (Syedra, 2023 Addendum to

- the Rough Cilicia Kiln Site Ceramics (Syedra, Delice, Biçkici, and Antiochia ad Cragum): An Update to the Kiln Delice, Biçkici, and Antiochia ad Cragum): An Update to the Kiln Sites". *Rough Cilicia Archaeological Survey Project, 1996-2011*, 1-22.
- Rautman M. L. & Gomez B. & Neff H. & Glascock M. D. 1993, "Neutron Activation Analysis of Late Roman Ceramics From Kalavastos-Kopetra and The Environs of the Vasilikos Valley". *Report of the Department of Antiquities*. Cyprus, 233-264.
- Reynolds P. 2011a, "Fine Ware from Beirut contexts, c. 450 to c. 600". Eds. M. A. Cau & P. Reynolds & M. Bonifay, *LRFW 1. Late Roman Fine Wares. Solving Problems of Typology and Chronology: A Review of the Evidence, Debate and New Contexts (Roman and Late Antique Mediterranean Pottery 1)*. Archaeopress, 207-230.
- Reynolds P. 2011b, "A Note on the Development of Cypriot Late Roman D forms 2 and 9". Eds. M. A. Cau & P. Reynolds & M. Bonifay, *LRFW 1. Late Roman Fine Wares. Solving Problems of Typology and Chronology: A Review of the Evidence, Debate and New Contexts (Roman and Late Antique Mediterranean Pottery 1)*. Archaeopress, 57-65.
- Stephanus, B. 1849. *Ethnicorum Quae Supersunt: Tomus Prior*. Montana.
- Şengül A. 2022, "2020 Yılı Syedra Kazı Çalışmalarında Bulunan Bir Grup Geç Roma D Seramiği". *SRMKA* 4, 168-191.
- Tekocak M. 2006, *Kelenderis Roma Çağı Seramiği*. Yayınlanmamış Doktora Tezi, Selçuk Üniversitesi. Konya.
- Vandeput L. & Köse V. 2008, "Pisidia Survey Project 2008: Research in the Territory of Pednelissos". *Anatolian Archaeology* 14, 32-33.
- Waagé F. O. 1948, "Hellenistic and Roman Tableware of North Syria". Ed. F. O. Waagé, *Antioch on the Orontes: Ceramic and Islamic Coins IV*, Princeton.
- Williams C. 1977, "A Byzantine Well-Deposit from Anemurium (Rough Cilicia)". *Anatolian Studies* 24, 175-190.
- Williams C. 1989, *Anemurium. The Roman and Early Byzantine Pottery*. Toronto.
- Yaman, A. (2018). *Arykanda Geç Antik Dönem Mahallesi Seramikleri*. Yayınlanmamış Doktora Tezi, Muğla Sıtkı Koçman Üniversitesi. Muğla.