

## SÜRDÜRÜLEBİLİRLİK VE YENİLEŞİM AÇISINDAN TURİSTİK HEDİYELİK EŞYALAR KONUSUNDA YENİLEŞTİRİLMİŞ TASARIMLAR\*

Deniz ÇELİKER\*\*  
Murat Ali DULUPÇU\*\*\*

### ÖZET

Yenilemek ve yeniliği kapsayan yenileşim, var olan bir ürünü ya da hizmeti ele alıp, ona yeni etkin özellikler katarak özgün yeni bir ürün sunmaktır. Yenileşimin, eskiyi yeni bir özelliklerle donatarak farklı ve yaratıcı etkinlik kazandırarak yeni bir ürün olarak sunması, sürdürülebilir ürün tasarımının yaşam döngüsünü desteklemektedir. İşletmelerin pazar üstünlüğünü destekleyen yenileştirilmiş sürdürülebilir ürün tasarımları (ürün/hizmet ilişkisini göz önünde tutarak); renk, biçim ve malzeme seçimi gibi biçimsel kodlar değiştirilerek; yeniden üretim, yeniden kullanım, maliyet azaltılması, geri dönüşüm gibi ortak özellikler ile üretim yapmayı sağlar. Özellikle Turistik ürünler içinde yer alan el sanatları ürünleri ve bu ürünlerden esinlenilerek tasarlanan turistik hediyelik eşyalar, var olanı yeni tasarımlarla bugüne taşımak konusunda en önemli materyallerden biridir. Aynı zamanda bu şekilde tasarlanmış ürünler sürdürülebilir ürün tasarımında önemli noktalardan olan, doğadan beslenme ve geri dönüşüm hareketlerinden dolayı sürdürülebilir turizm etkinlikleri için önemli kaynakların arasında yer almaktadır. Bu çalışmada, sürdürülebilir ve yenileştirilmiş hediyelik eşya tasarımlarına öneriler sunulmakla beraber Muğla ili kültürel ve coğrafi dokusundan beslenen el sanatları ürünlerini yozlaştırmadan, sürdürülebilir yenileştirilmiş turistik hediyelik eşya tasarım örneklerine yer verilmiştir.

**Anahtar Sözcükler:** Muğla, Sürdürülebilirlik, Yenileşim, Hediyelik Eşya.

### THE INNOVATIVE DESIGNS ABOUT TOURISTIC SOUVENIRS in THE CONTEXT of SUSTAINABILITY AND INNOVATION

### ABSTRACT

Innovation, which includes the concepts of novelty and renewal, is to present an already existing product as an original product after modifying and adding new properties to it. The fact that innovation presents the old as a new product by adding new properties to it is to support the lifecycle of sustainable product design. Sustainable renewed product designs, which are created by modifying formal codes of an already existing souvenir such as color, shape and material and which positively contribute to production through their properties such as reproducibility, reusability, and recyclability, give market superiority to a firm. In particular, handicraft products and touristic souvenirs which are inspired from handicrafts are of extreme importance in that they bring the old to the present day. Furthermore, products which have been designed in this way may be considered an important source for sustainable tourism activities due to the fact they are recyclable and benefit from the nature. In this study, while suggestions are made for sustainable and renewed souvenir designs, examples of sustainable and renewed souvenir designs which have been inspired by handicrafts which reflect the cultural and geographical texture of the Muğla province are illustrated.

**Key Words:** Muğla, Sustainability, Innovation, Souvenirs.

\* Bu çalışma SDÜ BAP tarafından 3612-D1-13 proje numarası ile desteklenen “Muğla İlinde Geleneksel Turistik Hediyelik Eşyanın Kültür Turizmine Katkıları ve Sürdürülebilirliği” başlıklı Sanatta Yeterlik Tez projesinden derlenmiştir.

\*\* Arş. Gör., Süleyman Demirel Üniversitesi, Güzel Sanatlar Fakültesi, Geleneksel Türk Sanatları Bölümü, Isparta: denizdemirhan@gmail.com.

\*\*\* Prof. Dr., Süleyman Demirel Üniversitesi, İktisadi ve İdari Bilimler Fakültesi, İktisat Bölümü, Isparta: muratdulupcu@sdu.edu.tr.

## GİRİŞ

Alışveriş, turistlerin en popüler faaliyeti olup, konaklama ve turlarda en belirgin harcama kategorisinde yerini almaktadır. Bölge/ülke ekonomisi için ciddi bir yabancı para girdisi sağlayan turistik hediyelik eşyalar, turistler için özel ve sembolik seyahat anıları taşır. TÜİK 2010 raporuna göre ülkemizi ziyaret eden turistlerin satın aldığı ürünler içerisinde turistik hediyelik eşyalar üçüncü sıradadır. Bu verilere göre, ilk iki sırayı oluşturan yeme-içme ve konaklama zaruri ihtiyaçlardır, ancak hediyelik eşya alışı tamamen keyfi bir durumdur. Turistler, kişisel gelişim ve kimlik yapılanması gibi Sosyo-psikolojik nedenlerle de hediyelik eşya satın almaktadırlar. Bunun yanında hediye vermenin sosyal ilişkileri güçlendirdiği de diğer bir gerçektir. Hediyelik eşya alışverişindeki en önemli bileşenler yerel bölgelerde satışa sunulan ürünün otantikliği, ürünlerin çeşitliliği, mağazaların çekiciliği ve ortamdır (Goldner ve Ritchie, 2009:83'den akt.: Olay, 2012: 26-27). Bu özellikler aynı zamanda turistin gezdiği bölge/ülke çekiciliğini oluşturan etkenlerdendir.

Turistik hediyelik eşya geleneksel uygulamalardan, geleneksel hammaddelerden izler taşımakta, geleneksel örge, desen ve düzenleme özelliklerini yansıtmaktadır. Geleneksel izler çağdaşlık ve estetikle birleştirdiği zaman alıcı bulmakta, değer kazanmakta ve ülke tanıtımına destek olmaktadır (Yanar, 2012: 3). Turistlerin özgünlük arayışı içinde el sanatçıların üretimlerine yönelmeleri Türkiye gibi turizm sanayisi gelişmekte olan ülkelerde gizil güç oluşturmaktadır. Buna paralel olarak bu çalışmanın araştırma konusu Muğla ili ile sınırlandırılmıştır. Çünkü Muğla ili, ilçeleri, köyleri ve kasabaları el sanatları açısından geniş bir yelpazeye sahiptir. Geçmişten bugüne devam eden el sanatları incelendiğinde Muğla ilinde neredeyse tüm el sanatları çeşitlerinin icra edilmesi kültürel anlamda bir zenginlik kazandırmaktadır. Bu zenginlik, Türkiye'deki diğer illere göre Muğla'yı turizm açısından daha üstün duruma getirmektedir. Aynı zamanda ülkemize gelen yabancı ziyaretçilerin en çok giriş yaptıkları sınır kapılarının bağlı olduğu iller sıralamasında Muğla 3. sırayı almaktadır. Bu açıdan bakıldığında da coğrafi yapısı, kültürel ve kalıtı değerleri ile turistik çekicilik açısından da üstün olduğu görülmektedir. Bu çekiciliğin artarak devam etmesi; ilin sahip olduğu doğal güzelliklerin ve kültürel kalıtların korunmasına, bu değerlerin doğru şekilde tanıtılmasına ve pazarlanmasına bağlıdır. Bu durum doğanın, turizmin, kültürün, el sanatlarının ve turistik hediyelik eşyanın sürdürülebilirliğini kapsamaktadır. Ayrıca bu çalışmada Muğla İlini tanımlayan kültürel öğelerden yola çıkılarak örnek yenileştirilmiş turistik hediyelik eşya tasarımlarına ve bu tasarımlara ait ürün kimlik kartlarına yer verilmiştir.

## 1. SÜRDÜRÜLEBİLİRLİK VE YENİLEŞİM AÇISINDAN TURİSTİK HEDİYELİK EŞYA KONUSU

“Sürdürülebilirlik” ve “yenileşim” birbirine geçmiş kavramlardır. Sürdürülebilirliğe ulaşma süreci, sürdürülebilir çözümlerin ve yenileşimin birlikte değerlendirilme-

si ile gerçekleşmektedir. Sürdürülebilir çözümler, mevcut sistemleri dönüştürür ve yenilerini oluşturur. Bunun başarısı, ortaya çıkan ürün ya da servisin hali hazırda mevcut olandan daha iyi algılanmasını sağlar. Buna ek olarak sürdürülebilir çözümler mevcut olanın karşılayamadığı ya da eksik kaldığı yönleri tamamlayarak talebe daha iyi yanıt verir. Sürdürülebilir çözümler, sürdürülebilir üretim ve tüketime ulaşmak için izlemler olarak kullanılan yenileşimden doğar. Yenileşim, yeni ürünlerin ve servislerin tecimselleşmesindeki araştırma geliştirme ve teknoloji/bilgi aktarımını da içeren tüm süreç ve aşamaları kapsar. Ancak yenileşim için tasarım gizil gücü sürdürülebilirliğe doğru yönlendirildiğinde, sürdürülebilirlik için tasarım var olabilir. Sürdürülebilirlik için tasarım, sürdürülebilir ve yeni refah fikrine denk gelen çözümleri kavrayan ve geliştiren izlemsel bir tasarım etkinliğidir. Yukarıda da belirtildiği gibi, tasarım sürdürülebilir topluma ulaşmada çekirdek bir eleman olup sürdürülebilir sistemler oluşturur. Sürdürülebilir sistemler, sürdürülebilir çözümlerden doğar ve bu çözümler sürdürülebilir yenileşimin başarısıdır (Charter ve Clark, 2007; MacDonald vd., 2004'den akt.: Turhan, t.y.: 132-133). Bu bağlamda yenileşim yeni fikirlerin tecimsel bir yarara dönüştürülmesi; yaratıcılığın, tecimsel ustalıklarla birleştirilmesi sürecidir. Yenileşim geleceği yaratmakla ve sürdürülebilir karlı büyüme sağlamakla ilgilidir (Gölgeli, 2008: 4).

Yenilemek ve yeniliği kapsayan yenileşim, var olan bir ürünü ya da hizmeti ele alıp, ona yeni etkin özellikler katarak özgün yeni bir ürün sunmaktır. Yenileşimin eskiyi yeni bir özelliklerle donatarak farklı ve yaratıcı etkinlik kazandırarak yeni bir ürün olarak sunması, sürdürülebilir ürün tasarımının yaşam döngüsünü desteklemektedir. İşletmelerin pazar üstünlüğü ve yenileşimi artıran sürdürülebilir tasarımları; ürün/hizmet ilişkisini göz önünde tutarak; renk, biçim ve malzeme seçimi gibi biçimsel kodları değiştirerek; yeniden üretim, yeniden kullanım, maliyet azaltılması, geri dönüşüm gibi ortak özellikler ile üretim yapmayı sağlar.

El sanatları ürünleri doğadan beslenme ve kimi zamanda geri dönüşüm ürünü olmaları nedeni ile sürdürülebilir ürünlerdir. Değişen günümüz beğenileri, tercih nedenleri ve moda olgusuna uyum sağlayamayan ürünlerin turistik hediyelik eşya pazarlarında satılarak, istenilen kar payı sağlanması neredeyse mümkün değildir. Bu nedenle hediyelik eşya pazarında fabrikasyon ürünlere eğilim giderek artmaktadır. Fabrikasyon ürünlerin yaşantımıza getirdiği düşük maliyet ve hemen elde etme arzusunun karşılanması, el sanatları ürünlerinin unutulmaya yüz tutmasına neden olmaktadır. Bu ürünlerin canlandırılması, emeğin karşılığını alabilecek maddi kazanç sağlanması, tüketicinin beğenisini kazanması ve işlevi değiştirilerek cazip hale getirilmesi gerekmektedir. Bunun için en etkin yol ise yenileşimdir. Bununla birlikte üretildiği ve satışı yapıldığı yörenin kimliğini/kültürünü temsil eden turistik hediyelik eşya tasarımlarında bu ürünlerin öz kimliklerinin bozulmaması yani yozlaşmaya neden olmamak önemli bir yer tutmaktadır. Ürün tasarımında örge özelliklerine dikkat edilerek tasarım yapılması, işlevselliği ya da boyutları değişse de karakterini oluşturan özelliğin yok edilmemesi gerekmektedir. Bu şekilde hem kaynak olarak

beslendiği el sanatı hem hediyelik eşya hem de yöre kültürü sürdürülebilir.

Turistik hediyelik eşyanın pazarlaması açısından ürün kimlik kartının ve paketlemenin de (ambalajlamanın) sürdürülebilirliğe katkıları söz konusudur. Zira paketleme ne kadar iyi ise tüketici için o kadar çekici ve tercih sebebi olacaktır. Philippe Lemmer (2001: 2), paketlemenin sadece ürünü taşıma sırasında ve rafta korumanın bir yolu olmadığı; bunun aynı zamanda modern tüketim mallarının dağıtım işleyişinin temeli olduğu görüşündedir. Tek (1999: 372) Paketlemeyi şu şekilde tanımlamıştır; “ürünün içeriğini ve çevresini koruyan, taşınma ve depolanmasını, satışını, kullanılmasını kolaylaştıran, ileride kısmen veya tamamen atılabilecek veya geri dönüşlü bir malzemeyle kaplanması, sarılması, örtülmesi ya da birleştirilmesidir”. Paketlemede önemli olan “3S” kuralı olarak da bilinen 3 madde şunlardır; sarma; saklama ve sevk etme. Bu üç özelliğe göre paketleme, ürünü fiziksel ve kimyasal etkilere karşı koruması, taşımaya elverişli olması, estetik açıdan sergileme için dikkat çekici bir şekilde tasarlanması ve ürünün hem pazarlanması hem de korunması için vazgeçilmezdir.

Sürdürülebilirlik açısından paketleme özel bir öneme sahiptir. Çünkü pazara sunulan tüm ürünler paket içerisinde ve ürün tüketiciyle buluştuğunda paketler doğrudan atığa dönüşürler. Bu yüzden özellikle sürdürülebilirlik açısından paketler tüm tasarım alanlarında ve üretimde üzerinde durulan bir konudur. Paket, özellikle geri kazanılmış değilse ilave yük ve ek olarak düşünülür. Ayrıca, gerçekte gerekli olmayan aşırı malzeme kullanımı da daha fazla olumsuz çevresel etkiyle sonuçlanır (Selamet, 2012: 145). Ancak son yıllarda tüm dünyada sıklıkla gündeme gelen çevre bilinci ve bu bilinçle ortaya çıkan sürdürülebilirlik tartışmaları ürünlerde olduğu gibi paketlemelerde de kendini göstermeye başlamıştır. Bu açıdan tasarımcıların ya da bu işi üstlenen satıcıların paketlemelerde geri-dönüşüm malzemelerini kullanması ve bu paketin yeniden kullanıma açık olması hem doğanın hem de ürünün pazarlanmasında sürdürülebilirlik açısından önemlidir.

Sürdürülebilir ürün pazarlamasında diğer önemli bir konu ise ürün kimlik kartı/etiketlendirmedir. Ürün kimlik kartları, tüketici, üretici ve satıcı açısından önemli yararlar sahiptir. Ürün kimlik kartı ürünün çekiciliğini ve güvenilirliğini artırır. Aynı zamanda satın aldığı ürünün içeriğini bilme özgürlüğüne sahip olan tüketicinin, benzer ürünler arasında seçme hakkını da destekler. Üzerinde üretici bilgisi olan kimlik kartları sayesinde tüketici-üretici-satıcı arasında iletişim köprüsü oluşturur. Ürün kimlik kartlarının üzerinde olması gereken bilgiler tanımlayıcı ve kolay anlaşılır olmalıdır. Bu nedenle ürün kimlik kartlarının üzerinde olması gereken bilgiler; ürün cinsi, boyutları, ürün içeriği, malzemesi, bakımı, imalat ve son kullanım tarihi, üretici bilgisi ve fiyatını içermelidir (Cop, 2003: www.mevzuatdergisi.com).

## 2. SÜRDÜREBİLİR YENİLEŞTİRİLMİŞ TURİSTİK HEDİYELİK EŞYA TASARIMLARINA ÖRNEKLER

Turizm merkezlerinde el sanatları ürünlerinin (özgün veya öykünme) yoğun olarak satıldığı görülmektedir. Ancak, sanayileşen toplumlarda el sanatçıların sayılarının gittikçe azalması ve bazı geleneksel mesleklerin ve becerilerin unutulmaya/yok olmaya yüz tutması kültürel kalıtı içinde önemli yer tutan el sanatlarının geleceği açısından çekinceler taşımaktadır (Durand ve Fremond 1979'den akt.: Öter, 2010: 177-178). Bu çalışma kapsamında yapılan araştırmada turistik hediyelik eşya çeşitleri incelendiğinde yörede üretilen el sanatları ürünlerinin çeşitlendirme ve pazara kazandırılma sorunu olduğu tespit edilmiştir. Aynı zamanda bu ürünler paketleme yapılmadan satılmakta ve ürün kimlik kartı taşımamaktadır. Bu nedenle çalışmanın bu bölümünde örnek yenileştirilmiş turistik hediyelik eşya tasarımlarına ve bu tasarımlara ait ürün kimlik kartlarına yer verilmiştir.

Ürün adı	Yaneş işlemeli Kot Çanta
Boyutları	36X40X40 cm
Kullanılan malzeme	Kot kumaş, çuval bezi, 4 renk orlon ip, dikiş ipi
Kullanılan uygulama	Karışık Teknik (Çarpı işi kanaviçe)
Tasarımcı	Deniz ÇELİKER, SDÜ Güzel Sanatlar Fakültesi, Isparta.
Yöre ilişkisi	Milas Çomakdağ-Kızılağaç köyü şalvar işlemesi yaneş işleme
Fiyat	.....TL

Çizelge 1. Birinci Tasarımın Kimlik Kartı İşlemeli Kot Çanta

Şekil 1’de görülen ürün, atık malzeme olan eski kot pantolon paçası ve çuval bezi kullanılarak üretilmiştir. Atık malzemeler bir önceki işlevinden çıkarılarak, farklı kullanım alanına sahip yeni bir ürün oluşturulmuştur. Eski kotun geri dönüşüm malzemesi olarak kullanılması, çuval bezinin atık malzemeden ana malzemeye dönüşmesi ve yaneş işlemenin çantanın gövdesini oluşturacak şekilde kullanılması, hem yenileşime hem de sürdürülebilir tasarıma örnektir. Çanta üzerinde yer alan süsleme Milas ilçesi Çomakdağ Köyü kadın giyiminde şalvar örgesi olan yaneş işlemeden alınmıştır. Çomakdağ-Kızılağaç Köyü kadınları bugün hala günlük yaşamlarında da, kutlamalarında da geleneksel giyimlerinden vazgeçmemiştir. Yaneş işleme bu giyimde önemli süsleme unsurlarından biridir. Örnekte yöre kimliğini taşıyan el sanatı ürünü yaneş işleme örge ve renk olarak öz hali ile kullanılmış; işleme tekniği ve kullanım alanı değiştirilmiştir. Bu turistik hediyelik eşyanın üzerinde taşınması gereken kimlik kartı örneği aşağıdaki gibidir (Çizelge 1).



Şekil 1. Yaneş

Şekil 2’de görülen ürünün, nakış kasnağı, jüt ip ve farklı renk ve büyüklükte ahşap boncuklar kullanılarak yapılmıştır. Atık konumunda olan kasnak ve boncuklar yeniden kullanılarak hem yenileşime hem de sürdürülebilir bir tasarıma ulaşmak amaçlanmıştır. Örnekte Makrome düğüm uygulamalarından birkaç tanesi bir arada



Şekil 2.  
Portakal Ağacı

kullanılmıştır. Ağacın gövdesini oluşturacak ipler kasnağa tutturulurken hazırlık düğüm, yapraklar için kare düğümle örümcek bağlama, dallar için ise sarma uygulayımı kullanılmıştır. Örnekte kullanılan boncukların renkleri portakalın ham halinden olgun hale geçinceye kadar değiştirdiği renk yelpazesini göz önüne alınarak belirlenmiştir. Yeşil, sarı ve turuncu renklerin bir arada ve saçak bölümünü oluşturan köklere kadar inmesi; yaşam döngüsü ve devamlılığa gönderme yapmaktadır. Örneğin örgesi Muğla ilinde yetişen narenciyelere bir atıftır. Zira ülkemiz 2010 yılı verilerine göre dünya narenciye üretiminde 3.570.030 ton ile ilk 7. sıradadır ve Muğla ile narenciye üretimi ile ülkemizin önemli illerinden biridir. Muğla; eşsiz doğası, iklimi ve güneşi ile önemli bir turizm kenti olmasının yanı sıra gerek kırsal nüfusu gerekse çevresel kazanımları nedeni ile önemli bir tarım kentidir. Muğla’da; Köyceğiz, Dalaman, Ortaca ve

Ula ilçeleri narenciye yetiştiriciliğinin yoğun olduğu ilçelerdir (Geka, 2011: 41). Tasarımın ana teması olan portakal ağacı Muğla ili coğrafi işaretlerinden biridir. Yöre kimliğini taşıyan ve portakal ağaçlarından esinlenilerek yapılmış bu turistik hediyelik eşyanın üzerinde taşınması gereken kimlik kartı örneği aşağıdaki gibidir (Çizelge 2).

<b>Ürün adı</b>	Portakal ağacı duvar süsü
<b>Boyutları</b>	31 cm çap; 50 cm saçak boyu
<b>Kullanılan malzeme</b>	Jüt ip, tahta boncuk, nakış kasnağı
<b>Kullanılan uygulamayı</b>	Karışık Teknik (Makrome düğüm uygulayımı)
<b>Tasarımcı</b>	Deniz ÇELİKER, SDÜ Güzel Sanatlar Fakültesi, Isparta.
<b>Yöre ilişkisi</b>	Muğla il genelinde yetiştirilen narenciyelerden esinlenilmiştir.
<b>Fiyat</b>	.....TL

Çizelge 2. İkinci Tasarımın Kimlik Kartı

Şekil 3’de görülen ürün oyuncak, kitap ve çantanın birleşiminden oluşturulmuştur. Sıradan bir çantanın içinde bir şeyler taşıyabilme özelliğinin yanı sıra oyun tablası olma özelliği eklenmiştir. Böylelikle çanta işlevi farklı alanla birleştirilerek geliştirilmiş ve yenileşime örnek oluşturmuştur. Son dönemde gündemde olan yumuşak kitapları ve oyuncakları bir araya toplayan bu örnek, keçe malzemeden yapıldığı için hafif olması ile çocuklara “kendine ait olanı taşıma” sorumluluk bilincini de kazandırmaktadır. Çantanın üç tarafına dikilen fermuarın oluşturduğu boş alanda çocuk

yalnızca oyuncak değil, kendine ait yedek kıyafet vb. çok ağır olmayan eşyaları da taşıyabilecektir. Bu ürün teknoloji çağının, çocuklar üzerindeki kötü etkisi olan aşırı bilgisayar bağımlılığından onları uzaklaştırabilecek ve oyuncaklarla kendi yazdığı hikayeyi konuşturması ile hayal gücünü geliştirmesine yardımcı olabilecek niteliklere sahip bir çalışmadır. Kitabın sayfalarının yöre kimliğini taşıyan başka sahnelerle çoğaltılması bu becerilerin güçlendirilmesine daha da katkı sağlayabilir. Ayrıca Muğla ilini küçük yaşta ziyaret etmiş bir çocuk için oradan alınmış hediyelik turistik eşya olarak bir bardağın çok da hatırlatıcı ve yeniden gitme isteği yaratıcı bir özelliği yoktur. Çocuk için gezdiği yeri hatırlatan, kendi yaşamından bir kesit oluşturan, yöre kimliğini taşıyan ya da endemik unsurları öğreten, yeniden orada olma isteği oluşturan hem eğitici hem de eğlendirici oyuncak tasarımları yapılması çok daha yararlı olacaktır. Tez çalışması kapsamında gerçekleştirilen bu turistik hediyelik eşyanın üzerinde taşınması gereken kimlik kartı örneği aşağıdaki gibidir (Çizelge 3).



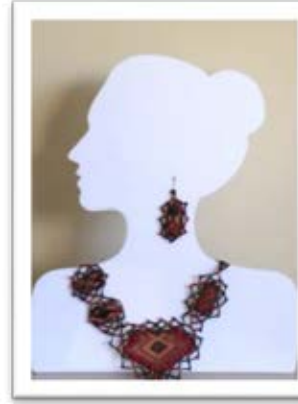
Şekil 3. Çantanın Kapalı Dış ve Açık İç Görüntüsü ile Oyuncaklar

<b>Ürün adı</b>	Muğla Günlüğü
<b>Boyutları</b>	23x25 cm (kapalı durumda)
<b>Kullanılan malzeme</b>	Keçe, dikişipi, elyaf
<b>Kullanılan uygulamayı</b>	Karışık Teknik (Yapıştırma ve eldikişi)
<b>Tasarımcı</b>	Deniz ÇELİKER, SDÜ Güzel Sanatlar
<b>Yöre ilişkisi</b>	Muğla sahili ve deniz canlıları
<b>Fiyat</b>	.....TL

Çizelge 3. Üçüncü Tasarımın Kimlik Kartı

Şekil 4’de görülen tasarım atık malzeme olan eski dokuma kilim parçası ve renkli boncuklar kullanılarak üretilmiştir. Atıl durumdaki malzemeler kullanılarak, farklı işleve sahip yeni bir ürün oluşturulmuştur. Eski kilimin sağlam olan örgeleri çıkarılarak, desen ipini sabitlemek için tamir işlemi yapılmıştır. Daha sonra kahverengi sentetik dantel ipi ile etrafına sık iğne uygulayımı yapılarak kolye şekli verilmiştir. Böylelikle yer yaygısı olarak kullanılan ancak atık duruma gelmiş ve tamir işlemi ile kurtarılamayacak durumda olan kilimin işlevi değiştirilerek takıya dönüştürülmüştür. Bu tasarım eski kilimin geri dönüşüm malzemesi olarak kullanılması ve işlevinin değiştirilerek yeni bir ürün ortaya çıkarması ile hem yenileşime hem de

sürdürülebilir tasarıma örnektir. Geçmişten bu güne giyim kuşamının vazgeçilmez olan takı sadece bir süs unsuru olarak değil; kimi zaman güç, otorite, egemenlik göstergesi olarak, kimi zaman ise dinsel, büyüsel, mitolojik bir unsur olarak kullanılmıştır. Bu açıdan bakıldığında takıların ve kilimlerin benzer özellik gösterdiği açıktır. Bereket ve güç simgesi olan Arapçada “Hamse Eli”, Museviler ise “Hameş Eli”, Hindular “Humsa Eli”, veya “Miryam’ın Eli” olarak bilinen “Fatma’nın Eli” takılarda çok yaygın olarak kullanılan bir örgedir. Fatma’nın eli örgesi ile tasarlanmış takıyı takan kişiye güç ve hanesine bereket getireceğine inanılmaktadır. Şekilde görülen kilim kolye tasarımında kullanılan ana örge “bereket örgesi”dir. Anadolu dokumalarında sıklıkla kullanılan bu örge dokuyucunun evinin bereketli olmasını, var olan bereketin korunması ve devamlılığı dilediğini simgeler. Anadolu kilimlerinin örgeleri okunduğunda sadece bezeme unsuru olmadıkları, aynı zamanda bir metin oluşturdukları açıktır. Bu örgeler kimi zaman aile bütünlüğünü korumak, kimi zaman büyü, nazar, kem gözden korunma amaçlı seçilmiş örgelerdir. Muğla yöresi dokumalarının örgelerinden kullanan kişiye bereket getirmesi, nazardan korunması amacı ile dokunmuş örgelerin seçilerek takıya dönüştürüldüğü bu turistik hediyelik eşyanın üzerinde taşınması gereken kimlik kartı örneği aşağıdaki gibidir (Çizelge 4).



Şekil 4. Kilim Kolye

<b>Ürün adı</b>	Kilim Kolye
<b>Boyutları</b>	15X30 cm
<b>Kullanılan malzeme</b>	Kilim, sentetik kahverengi dantel ipi, renkli boncuk, bakır kolye kapatması
<b>Kullanılan uygulamam</b>	Karışık Uygulamam (Restorasyon, sık iğne dantel örgüsü)
<b>Tasarımcı</b>	Deniz ÇELİKER, SDÜ Güzel Sanatlar Fakültesi, Isparta.
<b>Yöre ilişkisi</b>	Yöre dokumalarından eskimiş dokuma kolyeye dönüştürülmüştür
<b>Fiyat</b>	..... TL

Çizelge 4. Dördüncü Tasarımın Kimlik Kartı

Şekil 5’de görülen tasarım Muğla kapılarının süsleme örgelerinden dördü seçilerek tasarlanmıştır. Bu örgeler selvi ağacı, ay yıldız, silah ve güneştir. Çalışma malzemesi olarak fırınlanmış kayın ağacı kullanılmıştır. Muğla Evlerinin süsleme ve gelişimi bakımından çok eski tarihlere gitmese de Anadolu sınırları içinde ev mimarisi açısından önemli bir yere sahiptir. Özellikle Milas, Karabağlar Yaylası, Yatağan ve Muğla il merkezindeki 18.-19. yy.’da yapılmış olan bu yapılar Eklektik Dönem üslubunu yansıtmaktadır. Yapıların dış ve iç süslemelerinde ay-yıldız motifi, gülbezek, geometrik geçmeler, taklit kuntekârî, zencerek, “C” ve “S” kıvrımları, çiçek demetleri dönemin sanat anlayışını göstermekle birlikte; dış ve iç mekanlarda kullanılan

hatıl ve lentolar, haç planlı bacalar, kuzulu kapılar, kapı tokmakları yöresel özellikler taşımaktadır (Adalı, t.y., www.akademiktarih.com, [15.03.2015]). Ancak Muğla evleri gibi kapılarda modern ev mimarisi karşısında önemini yitirmekte ve yok olmaktadır. Her ne kadar Muğla Akya’da yöresel ev mimarisi canlandırılmaya çalışılsa da, bu yapılanma tüm bölgeye yayılmadığı için geleneksel Muğla evleri tüm yapı ve süsleme öğeleri ile unutulmaya yüz tutmuş durumdadır. Bu yapıların önemli bir ögesi olan kapılar ve bu kapıların süslemelerin de sahip çıkılması kadar tanıtılması da önemlidir. Bu turistik hediyelik eşyanın üzerinde taşınması gereken kimlik kartı örneği aşağıdaki gibidir (Çizelge 5).



Şekil 5. Muğla Kapısı Pano

<b>Ürün adı</b>	Muğla Kapısı Pano
<b>Boyutları</b>	35X60
<b>Kullanılan malzeme</b>	Fırınlanmış kayın ağacı, bronz Osmanlı Dönemi taklit köşk anahtarı
<b>Kullanılan uygulamam</b>	Karışık Uygulamam (Ahşap oyma)
<b>Tasarımcı</b>	Deniz ÇELİKER, SDÜ Güzel Sanatlar Fakültesi, Isparta.
<b>Yöre ilişkisi</b>	Muğla yöresi kapı örgeleri pano üzerinde şekillerine sağdık kalınarak yeniden düzenlenmiştir.
<b>Fiyat</b>	..... TL

Çizelge 5. Beşinci Tasarımın Kimlik Kartı

Şekil 6’da görülen çalışma Muğla ili endemik bitkilerinden esinlenilerek tasarlanmıştır. Çalışma üzerindeki çiğdem çiçeği, ismini yöreden alması ile önemlidir. Fethiye çiğdemi ve yörede gelincik çiçeği olarak bilinen lale, duvar saati üzerinde düzenlenmiştir. Çiçeklerin yapımında yörede yetiştirilen ve işlenen ipek böceği kozaları kullanılmıştır. Çiçeğin formuna göre taç yapraklar kesilip, fabrikasyon toz kumaş boyası ile renklendirilmiştir. Çiçek teli üzerinde sarılarak sabitlenen çiçekler, ahşap boyası ile boyanan duvar saati kasası üzerinde düzenlenmiştir. Çiçek yapımında toz tutmaması, yıpranma hashlığının yüksekliği, kolay şekillendirilmesi ve şeklini uzun süre koruyabilmesi özellikleri yanında, yörede yetiştirilmesi nedenleri ile ipek kozası tercih edilmiştir. Sarı renkte ya da dokumaya uygun olmayan atık kozalardan yapılacak bu tür tasarımlar atıl durumda olan kozaların değerlendirilmesi ve dönüştürülmesiyle artı bir değer oluşturacaktır. Aynı zamanda Muğla ilinde yetişen endemik bitkilerin kendisini kullanmak yerine onların hem zarar görmesini engellemek hem de tanıtımını yapmak için aslına uygun olarak yeniden üretilen tasarımlar ile turistik hediyelik eşya pazarına kazandırılması yararlı



Şekil 6. Muğla Çiçekleri

olacaktır. İpek kozasından üretilmiş bu hediye eşyanın üzerinde taşıması gereken kimlik kartı aşağıdaki gibidir (Çizelge 6).

<b>Ürün adı</b>	Muğla Çiçekleri
<b>Boyutları</b>	25X50 cm
<b>Kullanılan malzeme</b>	İpek kozası, kumaş boyası, tel, silikon, ahşap boyası, saat kasası
<b>Kullanılan uygulamayı</b>	Karışık Uygulayım (çiçek yapımı, ahşap boyama)
<b>Tasarımcı</b>	Deniz ÇELİKER, SDÜ Güzel Sanatlar Fakültesi, Isparta.
<b>Yöre ilişkisi</b>	Muğla yaylaları ve çiçeklerinden esinlenilmiştir.
<b>Fiyat</b>	.....TL

**Çizelge 6.** Altıncı Tasarımın Kimlik Kartı

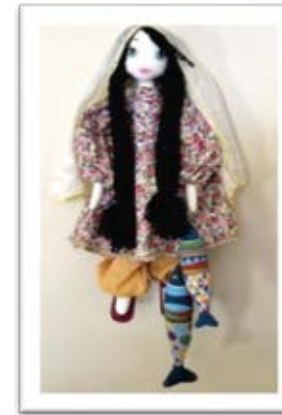
Şekil 7’de görülen tasarım Marmaris balıkçı kadınlarından esinlenilmiştir. “Balıkçı kız” isimli bu çalışmada yöre giyim-kuşam adetlerine sadık kalınmıştır. Bez bebek olarak hazırlanan ürünün beden kumaşı pazendir. Kalıp çıkartılarak dikilen bebeğin yüzü kumaş boyası ile şekillendirilmiştir. Bebeğin başörtüsü üzümlü ipek dastarından dikilmiştir ve dastarın çevresi, yörenin kadınları tarafından daha çok günlük kullanım için tercih edilen tığ işi boncuk oyası ile çevrilmiştir. Bebeğin taşıdığı balıklar, beyaz Amerikan bezinden dikilerek kumaş boyası ile boyanmıştır. Her bir balığın yüzeylerinin farklı şekil ve renkte boyanması ise bölgede yetişen balıkların zengin çeşitliliğine bir atıftır.

Genellikle erkek mesleği olarak bilinen balıkçılık erkelerin yanı sıra 100’e yakın sayıları ile yaklaşık 40 yıldır kadınlar tarafından da yapılmaktadır. Bölgede balıkçı kadınların yoğun olduğu yerler; Akbük, Kazıklı, Gürçamlar, Kıyıkışlacık, Boğaziçi, Güllük, Göltürbükü, Türkbükü, Gündoğan, Yalıkavak, Gümüslük, Turgutreis, Akyarlar, Bodrum, Yalıçiftlik, Ören, Akyaka, Akçapınar, Bördübet, Aktur, Datça, Hisarönü, Turgutköy, Kızılkum, Selimiye, Bozburun, Germe, Söğüt, Taşlıca, Marmaris, Ortaca ve Fethiye’dir (Ünal, 2011:42) 2013 yılında bu mesleğin kadınlar tarafından sürdürülebilmesini desteklemek amacı ile Akdeniz Koruma Derneği tarafından destekleme projesi yürütülmüştür. Bu projeye, GEF-Küçük Destek Programı, Çevre ve Şehircilik Bakanlığı Tabiat Varlıklarını Koruma Genel Müdürlüğü ile UNDP tarafından destek verilmiştir. Proje kapsamında balıkçı kadınlar 1 günlük eğitime tabi tutulmuş, bu meslekte 30 yılını dolduran kadınlara onurluk, ek olarak eğitime katılan tüm kadınlara olta takımı, donanım ve balıkçı elbisesi hediye edilmiştir.

Datça-Bozburun Yarımadasında geleneksel aile balıkçılığı ve kadın balıkçıların mesleklerini sürdürebilmeleri ve kadın balıkçı emeğinin bir kimlik kazanmasını sağlamak amacı ile Türkiye’nin Deniz ve Kıyı Koruma Alanları Sisteminin Güçlendirilmesi Projesi devam etmektedir. Bu proje, GEF Küçük Destek Programı (SGP)-COMDEKS fonu, Çevre ve Şehircilik Bakanlığı Tabiat Varlıklarını Koruma Genel Müdürlüğü ile UNDP tarafından yürütülen Türkiye’nin Deniz ve Kıyı Ko-

ruma Alanları Sisteminin Güçlendirilmesi Projesi ve Vehbi Koç Vakfı tarafından desteklenmektedir (www.akdenizkoruma.org.tr, [12.02.2016]).

Çevre ve Şehircilik Bakanlığı Tabiat Varlıklarını Koruma Dairesi yayınlarından olan Datça-Bozburun Yarımadası Balıkçılığının Sosyoekonomik Durumu Raporu (2011: 35)’nin ortaya koyduğu üzere; Yarımada’daki balıkçılar geçimlerini sağlayabilmek için ya balıkçılık mesleğini bırakıyor ya da artı gelir kaynaklarını tercih etmektedir. Bu nedenle günden güne sayıları azan kadın balıkçılar bölge dışında çok fazla bilinmemektedir. Şekil 7’de görülen bu çalışma geleneksel aile balıkçılığının önemli bir ferdi olan kadın balıkçılardan esinlenilerek tasarlanmıştır. Bu çalışma tasarlanırken özellikle Muğla yöresini simgeleyen kadın figürünün balık figürü ile ilişkilendirilmesindeki temel amaç bölge kalkınmasında payı olan kadın balıkçıların gerçekliğini gündeme getirmektir. Artık günümüzde sayıları giderek azalan kadın balıkçıların tecimsel katkıları dışında turizm sektöründe de yer edindikleri görülmektedir. Yöreye gelen ziyaretçiler için balıkçı kadınları görmek turistik çekicilik oluşturmaktadır. Bu tasarıma ait kimlik kartı aşağıdaki gibidir (Çizelge 7).



**Şekil 7.** Balıkçı Kız

<b>Ürün adı</b>	Balıkçı Kız
<b>Boyutları</b>	20x35
<b>Kullanılan malzeme</b>	Pazen kumaş, Amerikan bezi, kumaş boyası, basma kumaş, saten kumaş, kırmızı deri, orlon ip
<b>Kullanılan uygulamayı</b>	Karışık Uygulayım (Makine dikişi, elde boyama)
<b>Tasarımcı</b>	Deniz ÇELİKER, SDÜ Güzel Sanatlar Fakültesi, Isparta.
<b>Yöre ilişkisi</b>	Muğla balıkçı kadınlarından ve balıklarından esinlenilmiştir.
<b>Fiyat</b>	.....TL

**Çizelge 7.** Yedinci Tasarımın Kimlik Kartı

Şekil 8’de görülen boncuk işi, Muğla yöresine ait zeybek türkülerinden biri olan “Ağır Kerimoğlu Türküsü”nden yola çıkılarak tasarlanmıştır. Muğla iline ait 27 ağır zeybek, 11 kıvrak zeybek ve 2 kırık (yürük) zeybek vardır. Türk Halk Kültürü’nde edebiyat, müzik ve dans birbiri ile ilişkili temel unsurlardır. Bunun sonucu olarak zeybek dans figürlerinin müziği tamamladığı görülmektedir. Müzik ve dansa heybetli bir duruş ve kahramanca tavırlar eşlik etmektedir. Zeybek müziğinin anlatımında aşk, gurur, yiğitlik, hasretlik, mertlik, cömertlik duyguları yansıtılmaktadır. Zeybek ezgilerinin en dikkat çekici özelliğinden birisi, ritminin dokuz zamanlı olmasıdır. “Zeybek” kelimesinin kökeni say bak kelimesidir. Anlamı da güçlü koruyucu demektir. Zeybekler, XVIII. yy. sonlarından XX. yy.’ın ilk çeyreğine kadar olan dönemde, Batı Anadolu’da yaşamış eşkıya grupları olarak tanımlanır. Bölgenin son derece verimli toprakları ve doğal kaynakları bölge tarihi içindeki yönetim-erk ve otorite mücadelelerinde kilit unsur durumundadır. Bu unsurlara bağlı olarak da,

sosyal tarih bakımından bölge sürekli olarak “eşkıyalık” olaylarına sahne olmuştur (Gök, 2011: 1-17). Yaşanmış olayların hikayeleşmesi, bestelenmesi ve oyuna dönüştürülmesi ile ortaya çıkan zeybek türküleri, olayın kahramanlarını ölümsüzleştirmişlerdir. Bu hikayelerden biride Ağır Kerimoğlu zeybeğidir.

Yaşadığı dönemde halkına sahip çıkan Kerimoğlu’na vefatından sonrada yöre halkı sahip çıkmış ve anısını bu türkü ile nesillere taşımıştır. Muğla düğünlerinde bu zeybeğin mutlaka birkaç kez çalınıp oynanması, Kerimoğlu’nun yaşatılmaya çalışılmasının bir göstergesidir. Şekil 8’de görülen çalışma tasarlanırken bu türkünün yöre halkı dışında ziyaret gelen kişilere tanıtılması amaçlanmıştır. Türkünün notaları 0,8 mm. boncuklarla dokunarak, çanta üzerine uygulanmıştır. Notalar aslının aynı olup hiç bir değişime maruz kalmamıştır. Bu çalışmanın üzerinde taşınması gereken kimlik kartı aşağıdaki gibidir (Çizelge 8).



Şekil 8. Kerimoğlu Türküsü

Ürün adı	Türkü
Boyutları	35X50
Kullanılan malzeme	Boncuk, ip, boncuk iğnesi
Kullanılan uygulamayı	Karışık Uygulayım (Boncuk dokuma türkü)
Tasarımcı	Deniz ÇELİKER, SDÜ Güzel Sanatlar Fakültesi, Isparta.
Yöre ilişkisi	Muğla “Ağır Kerimoğlu Türküsü”nün ikinci dizesi 0.8mm ölçüsünde siyah ve beyaz boncuklar ile dokunmuştur.
Fiyat	..... TL

Çizelge 8. Sekizinci tasarımın kimlik kartı

Şekil 9’da görülen çalışma turizm haritasının peştamal üzerine baskı yapılması ile oluşturulmuştur. Çizelge 19’da katılımcılara pazarlama ve tanıtıma ilişkin sorun yaşayıp yaşamadıkları ile ilgili bir soru yöneltilmiş, %76,2’si sorun yaşadığını belirtmiştir. Çözüm önerisi olarak da herşey dahil sisteminden şikayetlerini dile getirerek, bilgilendirme haritalarında ve yerel tanıtımlarda kendilerine yer verilmesini istediklerini belirtmişlerdir. Bu sorun sadece turistik hediye eşya satışı yapılan işletmeler için değil, turizmin gerçekleştiği bölge içinde geçerlidir. Özellikle herşey dahil sisteminde oteller yoğun etkinlikleri ile turisti işletme içinde tutmaktadırlar. Bunun sonucu olarak da ziyaretçiler otel dışında ziyaret ettikleri yerin doğal ve kültürel değerlerini tanıyamamaktadır. Turistin tatili geçirdiği bölgeyi/yeri gezmesi ve bu değerleri tanıması beraberinde alış-verişi de getirecek, geriye dönüşünde bu değerlerden bir anıyı yanında götürmek isteyecektir. Bu nedenle şehirlerin turist

hareketliliğinin yoğun olduğu alanlarda gerek şehrin kültürel değerlerini gerekse turistik hediye eşya satışı yapan işletmenin bulunduğu alanları gösteren bilgilendirme haritalarının konulması gerekmektedir. Şekil 9’da görülen tasarım bu istekten ve eksiklikten yola çıkılarak hazırlanmıştır. Yaz aylarında en çok kullanılan ürünlerden biri peştamaldır. Daha az yer kaplaması, hafif oluşu ve hızlı kuruma özelliğine sahip olması ile son dönemin en çok tercih edilen sahil ürün olan peştamal üzerine baskı uygulayımı kullanılarak hazırlanmıştır. Bodrum’a ait sahil, kültürel kalıt, müze gibi yerlerin gösterildiği harita üzerinde ziyaret edilen yerlerin işaretlenmesi için küçük kutucuklar konmuştur. Kullanıcılar için ziyaret edilen yerler açısından hem hatırlatıcı hem de gidip görme isteği uyandırması açısından teşvik edici olabilecek bu ürünün üzerinde taşınması gereken kimlik kartı aşağıdaki gibidir (Çizelge 9).



Şekil 9. Bodrum Haritası

Ürün adı	Bodrum haritası
Boyutları	75X1.50 cm
Kullanılan malzeme	Pamuk peştamal, turizm haritası
Kullanılan uygulamayı	Baskı
Tasarımcı	Deniz ÇELİKER, SDÜ Güzel Sanatlar Fakültesi, Isparta.
Yöre ilişkisi	Bodrum turizm haritası
Fiyat	..... TL

Çizelge 9. Dokuzuncu Tasarımın Kimlik Kartı

Şekil 10’da görülen çalışma Fethiye Kelebekler Vadisi “Kaplan Kelebeği”nden esinlenilerek kitap ayrıacı olarak tasarlanmıştır. Fethiye-Kelebekler Vadisi eşsiz doğal güzelliği ile Türkiye turizmde önemli bir yer tutmaktadır. Vadi, flora ve barındırdığı Lepidoptera bitki varlığı ile zengin bir biyolojik çeşitliliğe sahiptir. Vadiye bitki varlığına ait 54 familyaya mensup 147 tür ve kelebeklerden de 15 familyaya mensup 105 tür bulunmaktadır. Vadinin sembolü olan, en fazla bilinen ve ziyaretçilerin yoğun ilgisini çeken tür Kaplan kelebeğidir (Euplagia quadripunctaria (Poda)). Vadiye en yoğun olarak Temmuz ortasında görülen bu türün kaplan postunu andıran boz-siyah üzerine beyaz çizgili ön kanatları ve narçiçeği kırmızısı üzerine siyah noktalı arka kanatları dikkat çekmektedir (Mol ve Avcı ve Dutkuner, 2003: 15-21). Vadiye adını veren 40-45 civarında gündüz ve yaklaşık 40 kadar gece kelebek türü ile bu bölge ön plana çıkmaktadır. Özellikle ülkemizde Kaplan Kelebeği’nin yayılış alanlarından biri olması nedeni ile Akdeniz Bölgesi içerisindeki nadir noktalardan biridir (Şenol ve Pirhan ve Yıldırım, 2011: 19). Narin yapıları, kısa yaşam süreleri ile vadiye ismini veren bu kelebeklerden yola çıkılarak hazırlanmış bu turistik hediye eşyanın üzerinde taşınması gereken kimlik kartı aşağıdaki gibidir (Çizelge 10).



Şekil 10.  
Kaplan Kelebek

<b>Ürün adı</b>	Kaplan Kelebek
<b>Boyutları</b>	10X14cm
<b>Kullanılan malzeme</b>	Pamuklu kumaş, nakış ipi, tel, boncuk, takı kapama aparatı, kurdele
<b>Kullanılan uygulama</b>	Karışık Uygulayım (makine nakışı)
<b>Tasarımcı</b>	Deniz ÇELİKER, SDÜ Güzel Sanatlar Fakültesi, Isparta.
<b>Yöre ilişkisi</b>	Muğla ili Fethiye Kaplan Kelebekleri'nden esinlenilmiştir.
<b>Fiyat</b>	..... TL

Çizelge 10. Onuncu Tasarımın Kimlik Kartı

## SONUÇ

Turizm hareketi tarih öncesi dönemde insanların yeme-içme ve barınma ihtiyaçlarını karşılamak, yeni bilgi öğrenmek ve gezip görmek amaçları ile başlamıştır. Ülkemizde Cumhuriyetin ilk yıllarında canlanmaya başlayan bu hareket günümüzde ise turistlerin beklenti ve ihtiyaçlarına yönelik olarak çeşitlenmiştir.

Turistin gezme, dinlenme, eğlenme vb. isteklerini ve amaçlarını yerine getirilebilmesi turiste sunulan ürünlerin donanımı ile ilgilidir. Turistik ürünü oluşturan unsurlar; bilgi toplama ve verme, ulaşım, konaklama, eğlence, hatırlama gibi unsurlardır. Turistik ürün kapsamında yer alan turistlerin gezdikleri yerlerden yanlarında götürmek için anı ya da hediyeelik olarak aldığı ve onlara satılmak üzere hazırlanmış/üretmiş eşyalar bölgenin turizme sunduğu kaynaklardan biri olup, bölge çekiciliği için gerekli bir unsurdur. Zira turistlerin amacı yerel olanı, ülke ve bölgenin kültürünü tanımadır.

Muğla ili tarihi zenginliği kadar el sanatları açısından da zengin bir ildir: Bölgede dokumacılıktan, deri işlemeciliğine kadar tüm el sanatı ürünleri geçmişten günümüze devam etmiştir. Ancak geçmişte neredeyse her evde bir el sanatı ürünü üretilirken bugün bu sayı mahalle, köy ya da ilçe bazında birkaç kişiye düşmüş, el sanatı ürünleri eski önemini kaybetmeye başlamıştır. Muğla ili el sanatları yelpazesinin genişliği, yörede satışı yapılmakta olan turistik hediyeelik eşyalar içinde geçerlidir. Ancak ürünler incelendiğinde genellikle estetik tasarımdan yoksun, birbirinin aynı, belli bir yerin fotoğrafı (Ölüdeniz kuş bakışı görünüm) ya da bir il/ilçe isminden ibaret olduğu görülmektedir. Bu durum fabrikasyon ve kalitesiz birçok ürünün daha ucuz olduğu için tercih edilmekte olduğunu göstermektedir. Yerli ürün olarak satışı yapılan birçok ürünün kökeninin Çin'de Türk firmaları tarafından yaptırılan kalitesiz, her yerde bulunabilecek özgünlükten yoksun, özensiz ve yöreye özgü izler taşımayan ürünler olduğu görülmüştür. Bu ürünler ucuza mal edilip satışı yapılmakta, kar payı yüksek olduğu için satıcı tarafından tercih edilmektedir. Turistik hediyeelik eşya

tecimi açısından olumsuzluk olarak nitelendirilebilecek bu duruma karşın, yörede üretimi ve satışı yapılan ürünler az da olsa mevcuttur. Ancak üretim ve pazarlama oranının yükseltilmesi açısından yeterli derecede değildir. Oysaki yörede bu sorunu ortadan kaldıracak öğeler mevcuttur. Muğla ilinde turistik hediyeelik eşyanın çeşitlendirilmesi konusunda, endemik hayvan ve bitkilerden, kültürel kalıtlardan, coğrafi işaretlerden, önemli kişi ve olaylardan, yöre el sanatlarından, tarihi olay ve kişilerden, yöre inanışlarından, yöre türkülerinden vb. yararlanılmalıdır. Yörenin kendi kimliğini taşıyan ürünlerle tanıtılmasında turistik hediyeelik eşya teciminden yararlanmak en kolay ve doğru yöntemlerden biridir. Zira ülkemize gelen yerli ya da yabancı turistlerin dinlenmek, yemek, barınmak gibi mutlaka satın aldıkları turistik ürünlerden biride boyutu, niteliği, malzemesi farklı olsa da turistik hediyeelik eşyadır. Bu nedenle turistik hediyeelik eşya mevzusu ülke tanıtımı, işlendirme yöntemi ve yöre kimliğini taşıyan tüm değerlerin sürdürülebilirliği açısından oldukça önemlidir.

Turistik hediyeelik eşya tasarımlarında el sanatı üretimi yapmakta olan ustalarla iş birliği yapılmalıdır. Ustaların üretimleri günümüz modası da takip edilerek alıcı için daha çekici hale getirilmeli ve turistik hediyeelik eşya tecimine dahil edilmelidir. Bunun için kurulacak atölyeler ve kurslarda el emeği ürünlerinin üretimi öğretilebileceği gibi, bu ürünler yeni tasarımlar için hammadde kaynağı olabilir. Böylece ustaların yeniden üretime başlaması ve yeni ustaların yetişmesi sağlanacaktır. Son dönemde çok rağbet gören antika (vintage) modası da bu duruma katkı sağlayabilir. Yöre kimliği taşıyan ürünlerin atık halde olan parçaları, ürünlerin tamamı ya da tasarımları, günün moda renk ve ürünleri ile birleştirilerek yeni tasarımlara dönüştürülebilir. Bu yöntem ile hem el sanatı ürünü üretilmeye devam edecek hem de ülkemizin değerlerinin tanıtımında bu turistik hediyeelik eşya kullanıldığı sürece kaliteli bir reklam ve bilgilendirme kaynağı olacaktır.

Turistik hediyeelik eşya satışında paketleme ve teşhir önemli diğer konulardır. Ürünlerin doğrudan poşete konulması ve sadece porselen, cam gibi kırılabilir ürünlerin taşıma esnasında korunması amacı ile parşömen ya da gazete kağıdına sarılıp poşetlere konması turist için özensiz ve ucuz mal almış hissi yaratmaktadır. Buna ek olarak aldığı ürün hakkında etiket ya da ürün kimlik kartının bulunmaması da ürününün güvenilirliğini düşüren noktalardan biridir. Zira ürün kimlik kartı ürünün çekiciliğini ve güvenilirliğini arttırmaktadır. Tüketici-üretici-satıcı arasında bir nevi haberleşme kaynağı olan ürün kimlik kartlarının üzerinde; ürün cinsi, boyutları, ürün içeriği, malzemesi, bakımı, imalat ve son kullanım tarihi, yöre ile ilişkisi, üretici ve fiyat bilgileri olması gerekmektedir.

Sonuç olarak, bacasız sanayi olarak adlandırılan turizm ülkemizin gelir akışında en önemli kaynaklarından biridir. Bu alanda sürdürülebilirliği sağlamak için kaynakların doğru şekilde yönetilmesi şarttır. Turizm etkinliğini besleyen kaynaklar bir ülkenin sahip olduğu kültürel kalıtlar, gelenekler, görenekler, folklor, dinsel inançlar, mutfak, çağdaş kültür ürünleri, gösteri ve sahne sanatları, yaratıcı ve kültür endüst-



rilerinin tüm sonuçları ve el sanatlarıdır. Ülkemizin en önemli zenginliklerinden biri olan el sanatlarımızın sürdürülebilirliği ve turistik ürün pazarına girmesi için öncelikle halkımızın bilinçlendirilmesi, bu alanda üretim yapan ve yapabilecek kişilerin kurum ve kuruluşlarca desteklenmesi, kalifiye elaman yetişmesi ve kaliteli, yozlaşmadan uzak, estetik, yöresel değerleri ön planda olan ürün üretilmesi gerekmektedir. Böylelikle kültür unsurları ve yöresel değerler ön planda tutularak geleneksel turistik hediyelik eşyalar kültür turizmde daha etkin rol alacaktır. Ayrıca gerek üretim aşamasında gerekse hediyelik eşya pazarında ürünlerin geleneksel yapıdan beslenerek sürdürülebilirliği sağlanacaktır.

## KAYNAKÇA

- Adalı, M. (t.y.). “Muğla Ev Mimarısından Bazı Örnekler”, <http://www.akademiktarih.com/pdfler/store/melikeadali.pdf>, [15.03.2015].
- Cop, R. (2003). “Tüketim Mallarının Ambalajının ve Etiket Bilgilerinin Tüketici Satın Alma Davranışlarına Etkileri ve Bir Uygulama”, **Mevzuat Dergisi**, Yıl:6, Sayı: 62. Erş: <http://www.mevzuatdergisi.com/2003/02a/04.htm> .
- Erkek, D. (2011). **Fethiye İlçe Raporu**, [geka.org.tr/yukleme/dosya/FETHIYE.docx](http://geka.org.tr/yukleme/dosya/FETHIYE.docx), [17.03.2014]
- Gök, S. (2011). **Teke Yöresi ve Muğla Zeybeklerinin Tür, Ayak, Tavır, Usul ve Söz Yönünden İncelenmesi**. (Yayımlanmamış Yüksek Lisans Tezi). Konya: Selçuk Üniversitesi Eğitim Bilimleri Enstitüsü Güzel Sanatlar Eğitimi Anabilim Dalı.
- Gölgeli, E. (2008). **Hizmet Sektöründe İnovasyon Uygulaması**. (Yayımlanmış Yüksek Lisans Projesi). Kahramanmaraş: Kahramanmaraş Sütçü İmam Üniversitesi Sosyal Bilimler Enstitüsü İşletme Anabilim Dalı.
- Güncüoğlu, H. (t.y). Ege'nin Kadın Balıkçıları, <http://www.akdenizkoruma.org.tr/yayinlarimiz/egenin-kadin-balikcileri-datca-bozburun-yarimadasi#!prettyPhoto/gallery/3/>, [12.02.2016]).
- Lemmer, P. (2001). **Ambalaj, Satış İçin Tasarım, Kurum ve Ürün Kimliği**. İstanbul.
- Mol, T., Avcı, M ve Dutkuner, İ. (2003). “Fethiye-Kelebekler Vadisi Florası ve Lepidoptera Faunası”, İstanbul Üniversitesi Orman Fakültesi Dergisi, Seri A, C:53, S:1.
- Olay, A. N. (2012). İngiliz Turistlerin Taklit Ürün Satın Alma Davranışının İncelenmesi: Fethiye Örneği. (Yayımlanmamış Yüksek Lisans Tezi). Muğla: Muğla Sıtkı Koçman Üniversitesi Sosyal Bilimler Enstitüsü Turizm İşletmeciliği Ana bilim Dalı.
- Öter, Z. (2010). “Türk El Sanatlarının Kültür Turizmi Bağlamında Değerlendirilmesi”, **Milli Folklor Dergisi**, Yıl 22, Sayı 86.
- Selamet, S. (2012). “Sürdürülebilirlik ve Grafik Tasarım”, **Zonguldak Karaelmas Üniversitesi, Sosyal Bilimler Dergisi**, C:8, S:15.
- Şenol, S. G. ve Pirhan, A. F. ve Yıldırım, H. (2011). “Kelebekler Vadisi: (Ölüdeniz-Fethiye Florası)”, [https://www.researchgate.net/profile/Hasan\\_Yildirim3/publication/264752414\\_KELEBEKLER\\_VADISI\\_OLUDENIZFETHIYE\\_FLORASI\\_The\\_flora\\_of\\_Kelebekler\\_Vadisi\\_Oludeniz-Fethiye/links/53edf5430cf2981ada173f79.pdf](https://www.researchgate.net/profile/Hasan_Yildirim3/publication/264752414_KELEBEKLER_VADISI_OLUDENIZFETHIYE_FLORASI_The_flora_of_Kelebekler_Vadisi_Oludeniz-Fethiye/links/53edf5430cf2981ada173f79.pdf), [12.02.2016]).
- Tek, Ö. B. (1999). **Pazarlama İlkeleri, Global Yönetimsel Yaklaşım, Türkiye Uygulamaları**. İstanbul: Beta.

Turhan, S. (t.y.). “Sürdürülebilir Kalkınmada Endüstriyel Tasarımcının Rolü”, **Gazi Üniversitesi, Sanat ve Tasarım Dergisi**.

Ünal, V., Göncüoğlu, H. ve Sarı, M. H. (2011) “Ege Bölgesi İşçi Kooperatiflerinin Mevcut Durumu, Problemleri ve İleriye Yönelik Projeleri”, **Ege Üniversitesi Su Ürünleri Dergisi**.

Yanar, A. (2012). **Türkiye’de Geleneksel Turistik Hediyelik Eşyanın Sürdürülebilirliği**. (Yayınlanmış Doktora Tezi). Ankara: Ankara Üniversitesi Fen Bilimleri Enstitüsü Ev Ekonomisi (El Sanatları) Anabilim Dalı.

## YAYIM ŞARTLARI VE YAZIM KURALLARI

### YAYIM ŞARTLARI

1. Atatürk İletişim Dergisi, hakemli bir dergi olup, Kış (Ocak) ve Yaz (Temmuz) olmak üzere yılda iki kez yayımlanmaktadır. Gerektiğinde özel sayılar çıkarılabilecektir.
2. Atatürk İletişim Dergisi, başta iletişim alanı olmak üzere sosyal bilimlerin tümüne hitap etmekte olup, dergide temel iletişim bilimleri, radyo televizyon sinema, gazetecilik, halkla ilişkiler, reklamcılık gibi alanlar ile bu alanlarla ilişkili disiplinlerarası alanlardaki bilimsel ve özgün nitelikte Türkçe ve İngilizce makaleler, kitap tanıtımı ve eleştirileri ile örnek olay çalışmaları yayımlanmaktadır.
3. Atatürk İletişim Dergisine gönderilen yazılar daha önce bir başka dergide yayımlanmamış, yayımlanmak üzere gönderilmemiş veya yayım için kabul edilmemiş olmalıdır. Dergide, herhangi bir bilimsel toplantıda sunulmuş ve yayımlanmamış olan yazılar yayımlanabilir, bu tür yazılarda toplantının adı, yeri ve tarihi dipnot olarak belirtilmelidir.
4. Makalelerdeki görüş ve bilimsel sorumluluklar yazar veya yazarlara ait olup Atatürk İletişim Dergisini bağlamaz. Yazılar yayımlanmak üzere kabul edildiği takdirde Atatürk İletişim Dergisi bütün yayın haklarına sahip olur. Eserin yayımlanmasına karar verilmesi durumunda yazarlar yayım haklarını Atatürk İletişim Dergisine devretmiş olurlar.
5. - Atatürk İletişim Dergisine gönderilen makaleler, editör ve yardımcı editörler tarafından şekil ve içerik yönünden ön incelenmeye alınmakta olup, genel olarak dergide yayımlanmaya değer olup olmadığına karar verilmekte ve ön inceleme sonrası hakemlere gönderilmektedir.  
- Ayrıca ön incelemede, makale iThenticate isimli çevrimiçi intihal tespit programında değerlendirilir. Gövde metninde akademik kuralların dışına çıkan benzerlik veya alıntı tespit edilen makaleler değerlendirmeye alınmaz ve bu makalenin yazar(lar)ı dergini sonraki sayılarında da gönderimde bulunmaz.  
- Makale o alandaki iki hakeme gönderilir. Hakem görevlendirilirken, yazar ve hakemin akademik unvanları ve makale konusunun hakemin uzmanlık alanları ile uygunluğu göz önünde bulundurulur. Kör hakemlik sisteminin uygulandığı bu aşamada, makaleyi değerlendiren hakemlerin kimlikleri hakkında yazarlara, değerlendirilen makalenin kime ait olduğu konusunda da hakemlere bilgi verilmez. Hakem raporları gizlidir.
6. Makalenin gönderildiği iki hakemden de olumlu görüş bildirilmesi durumunda makale yayımlanmak üzere sıraya alınır. İki hakemden de olumsuz görüş bildirilmesi durumunda makale hiçbir surette yayımlanmaz. İki hakemin birbirinden farklı görüş bildirmesi durumunda makale üçüncü bir hakeme gönderilir; üçüncü hakemin vereceği görüşe göre yayımlanır ya da yayımlanmaz. Hakemlerden gelen raporlara ve yazıların yayımlanması konusunda geniş öl-