

Yayın Geliş Tarihi/Submission Date 11.07.2017

Yayına Kabul Tarihi/Acceptance Date 22.11.2017

Ayşe AYDIN*

Adana Arkeoloji Müzesi'ndeki 6610 Numaralı Misis (Mopsuestia) Lahdi*

Misis (Mopsuestia) Sarcophagus Numbered 6610 in Archeological Museum of Adana

ÖZET

Adana Arkeoloji Müzesi'nin bahçesinde kapaksız bir lahit teknesi yer alır. Prokonnesos mermerinden yapılmış eser 1972 yılında Misis (Mopsuestia), Geçitli Beldesi (Havraniye)'nde bulunmuştur. 6610 numaralı Misis lahdi yarı işlenmiş gırtlıklı lahitlerdendir ve 2. yüzyıl sonlarına tarihlendirilir. Prokonnesos mermerinden üretilen bu gruptaki lahitlerin büyük bir bölümü daha çok Kilikia ve diğer mermer yatakları olmayan bölgelere ihraç edilmiştir. Lahit, Bizans Dönemi'nde ikinci kez kullanılmıştır. Bu kullanımda uzun yüzlerden birinde yer alan süsleme programında yuvarlak formlu geçmelerle birbirine bağlanan üç madalyon yapılmıştır. Madalyonların içinde ise kaide üzerinde birer Zambak haç yer almıştır. Hıristiyanlar tarafından gökyüzü ve cennette yetişen zambak İsa'nın, Meryem'in ve Kilisenin sembolüdür. Stilize zambak motifi ise Hıristiyan inancında formu nedeniyle Baba-Oğul-Kutsal Ruh'tan oluşan Teslis inancının sembolü olarak kabul edilir. Yunan haçının bir çeşitlemesi olan Zambak haç, haç kollarının stilize zambak şeklinde sonuçlanmasıdır. 6610 numaralı Misis lahdinin ön yüzünün merkezindeki madalyonun sağ ve solundaki geçmelerin üzerinde "İsa Zafer'dir" anlamında IC XC NI KA harflerinden oluşan monograma yer verilmiştir. Soldaki madalyonun içindeki haçın yatay kollarının üst ve altında dört defa tekrarlanan X harfi "İsa Hıristiyanlara lütfediyor" anlamında kullanılmıştır. Sağdaki madalyonun içindeki haçın yatay kollarının üst ve altındaki ΦΧ ΦΠ harflerinden oluşan akronim "Işık İsa herkesi aydınlatıyor" anlamındadır. İkinci kullanımına ait süsleme programındaki motifler ve üslup özellikleri lahdin 11. yüzyıl ikinci yarısı ile 12. yüzyıl başlarında Batı Hıristiyan sanatı hakkında bilgisi olan bir yerli usta ya da bölgeye farklı nedenlerle gelen Batılı bir usta tarafından yapıldığını gösterir. Misis lahdi Anadolu'daki Orta Bizans Dönemi'ne ait az sayıdaki lahitlerden biridir. Lahdi ayrıcalıklı kılan süsleme programındaki motiflerin hem Doğu hem de Batı Hıristiyanlığı'nın özelliklerini taşımasıdır.

Anahtar Kelimeler: Kilikia, Adana Arkeoloji Müzesi, Misis, Lahit, Prokonnesos, Zambak, Orta Bizans.

ABSTRACT

A sarcophagus (without lid) exists in the garden of Adana Archaeology Museum. The sarcophagus, made of Prokonnesos marble, was unearthed in 1972 in Misis (Mopsuestia), Geçitli Beldesi (Havraniye). The sarcophagus,

* Yazışılan Yazar/Correspondence Author Prof. Dr., Muğla Sıtkı Koçman Üniversitesi Edebiyat Fakültesi Sanat Tarihi Bölümü. ayseyaydin70@gmail.com

* Adana Arkeoloji Müzesi'nde yapılan çalışmadaki yardımları ve sağladığı kolaylık için müze uzmanı Tülay Ünlü'ye, lahdin çizimini yapan İ. Bozoğlu Bay'a teşekkür ederim.

numbered 6610 was roughly carved and dated to the end of the 2nd century. Most of the sarcophagi made of Prokonnesos marble in this group were mostly exported to Cilicia and the regions where there were not marble quarries. The sarcophagus was used for the second in the Byzantine period. In this use, three medallions which were interlaced with each other via splices exist in the pattern design on one of the long sides. A cross in the form of a lily standing on a pedestal exists in each medallion. The lily which grows in the sky and heaven is the symbol of Jesus Christ, Virgin Mary, and the Church. The stylized lily motif is accepted as the symbol of the Holy Trinity representing Father-Son-Holy Spirit in Christianity due to its form. The lily cross is a variation of a Greek cross with each arm terminating in a stylized lily. On the right and left splices of the medallion located in the centre of the front side of the Misis sarcophagus, numbered 6610 exists a monogram including the IC XC NI KA letters which means "Christ is the Victor. The letter X, repeated four times at the top and bottom of the horizontal arms of the cross in the medallion on the left, is used to mean "Jesus Christ graces Christians". The acronym composed of letters ΦΧΦΠ at the top and bottom of the horizontal arms of the cross in the medallion on the right means "The Light of Jesus Christ illuminates everybody". The motifs and stylistic features in the pattern design belonging to the second usage of the Misis sarcophagus reveal that it must have been produced in the second half of the 11th century and the beginning of the 12th century by a local artist who had knowledge about the art in Western Christianity or by a Western artist who came to the region due to different reasons. The Misis sarcophagus is one of the scarce sarcophagi belonging to the Middle Byzantine period in Anatolia. The motifs which make the sarcophagus privileged in the pattern design share the features of both the Eastern and Western Christianity.

Keywords: Cilicia, Adana Archaeology Museum, Misis, Sarcophagus, Prokonnesos, Lily, Middle Byzantine.

Adana Arkeoloji Müzesi bahçesinde Prokonnesos (Marmara) Adası'ndaki mermer ocaklarında üretilmiş biri kapaklı diğerleri kapaksız yarı işlenmiş gırlı dört lahit sergilenmektedir (Asgari 1977, s. 359; Koch-Sichtermann, 1982, s. 484 vd. Abb. 9-16; Koch, 1993, s. 162 vd. Abb. 91-97; Koch, 2001, s. 228 vd. Res. 91-97; Koch, 2010a, s. 120 vd.; Koch, 2010b, s. 14 vd.).

Kapaksız lahit teknelerinden envanter numarası 6610 olan lahit teknesi 1972 yılında Misis (Mopsuestia), Geçitli Beldesi (Havranıye)'nde bulunarak müsadere yoluyla müzeye kazandırılmıştır (Şek. 1-4)¹. Lahit teknesinin yüksekliği 69 cm., uzunluğu 2.11 cm., eni 65 cm.'dir. Teknenin iç ölçülerinde yüksekliği 55 cm., uzunluğu 1.95 cm., derinliği ise 54 cm.'dir. Eserin Grup numarası 65.1.72'dir. Lahidin günümüze ulaşmayan kapağı genellikle Prokonnesos'da üretilen çatı formu kapaklardan olmalıdır (Koch, 2010a, s. 158-159 Abb. 19-20,2)². Kilikia'da bugünkü Ceyhan-Sarımazı yerleşiminde bulunan Prokonnesoslu yarı işlenmiş lahidin çatı formu kapağı (Sayar-Siewert-Taeuber, 1993, s. 183. 197 Res. 21), Adana Arkeoloji Müzesi'ndeki Prokonnesoslu yarı işlenmiş lahidin ve aynı müzedeki Tarsus'ta tamamlanan Prokonnesoslu yarı işlenmiş bir lahidin çatı formu kapakları bu düşüncüyü doğrular niteliktedir (Asgari, 1977, s. 359-360; Koch-Sichtermann, 1982, s. 552 Taf. 540; Koch, 2010a, s. 129. 171 Abb. 57; Koch, 2010b, s. 27.65.120 Res./Abb. 57).

Lahit teknesinin uzun yüzlerinden biri ve yan yüzlerindeki süsleme programına ait motiflerin sadece dış konturları belirlenmiştir (Şek. 1-3). Söz konusu uzun yüzde köşelerle birlikte boyuna dikdörtgen dört süsleme alanı oluşturulmuştur. Bu süsleme alanları uzun yüzde üç adet, yan yüzlerde ise birer adet yarım ay şeklindeki gırlılarla

¹ Prokonnesos mermeri genellikle iri kristalli olup süt beyaz renktedir, mermer katmanlarında yatay düzlemde genellikle gri, nadiren de mavimsi gri renkte bantlar yer alır. Prokonnesos mermeri blok mermer olarak da ihrac edilmiş, ancak ihracatın büyük bölümü yarı veya tam işlenmiş ürünlerle gerçekleştirilmiştir (Albustanlıoğlu, 2006, s. 268, 271).

² Diğer formlardaki lahit kapakları için bkz. Koch, 2010a, s. 159 Abb. 20.1,1-4; 20.2,4-5; Koch, 2010b, s. 14 vd. 108 Res. 20.

birbirlerine bağlanmıştır. Girlandların uçlarında yürek formlu birer yaprak, üstlerinde ise birer kabara bulunmaktadır. Uzun yüzdeki ortada yer alan girland üzerinde ise tabula ansata vardır (Şek. 2-3). Söz konusu özellikleriyle yarı işlenmiş girlandlı lahitler grubuna dahil olan lahit 2. yüzyıl sonlarına tarihlendirilir (Koch, 2000, s. 570. 608).

6610 numaralı Misis lahdinin diğer uzun yüzündeki süsleme programı onun ikinci defa aynı işlevle farklı bir dönemde tekrar kullanıldığını gösterir (Koch, 2000, s. 570. 608). Lahit kapağının oturduğu bölümde yer yer kırıkları olan teknenin ikinci kullanımında tabula ansatalı ön yüz arka, arka yüz ise ön yüz olarak belirlenerek tıraşlanmıştır (Şek. 2-4). Tıraşlanan yeni ön yüz dört yönde çerçeve içine alınmıştır. Çerçevenin sol üst bölümünde kazıma tekniğinde küçük bir haç yer alır. Ön yüzde kabartma ve kazıma teknikleri kullanılarak yuvarlak formlu geçmelerle birbirine bağlanan üç madalyon yapılmıştır. Geçmelerin içinde birer küçük madalyon bulunmaktadır. Merkezdeki madalyonun sağ ve solundaki geçmelerin üzerinde IC XC, altında ise NI KA harflerine yer verilmiştir. IC XC NI KA harflerinden oluşan monogram “İsa Zafer’dir” anlamına gelmektedir (Ἰησοῦς Χριστὸς νικᾷ) (Walter, 1997, s. 193.195-196, 198, 205, 213). Her bir madalyonun içinde kaide üzerinde kolları yaklaşık aynı boyutlarda birer haç yer alır. Haç kollarının üçü zambak çiçeği şeklinde sonuçlanmaktadır. Soldaki madalyonun içindeki haçın yatay kollarının üst ve altında birer X, sağ madalyon içinde haçın yatay kollarının üst bölümünde ΦX, alt bölümünde ise ΦΠ harfleri yer alır. Dört defa tekrarlanan X harfi “İsa Hıristiyanlara lütfediyor” (Χριστὸς Χάρτιν Χριστιανοῖς Χαρίζεται) (Walter, 1997, s. 204-205, 212), ΦX ΦΠ harflerinden oluşan akronim ise “Işık İsa herkesi aydınlatıyor” anlamındadır (Φωὸς Χριστοῦ Φαίνει Πᾶσι) (Walter, 1997, s. 201-204, 212).

6610 numaralı Misis lahdi ilk olarak N. Asgari’nin Anadolu’daki yarı işlenmiş girlandlı lahitlerini konu alan makalesinde kısa cümlelerle tanıtılmıştır (Asgari, 1977, 359.378). G. Koch, Erken Hıristiyanlık Dönemi lahitlerini konu alan kitabında Roma İmparatorluk Dönemi’nde üretilen ve Orta Bizans Dönemi’nde tekrar kullanılan lahitlere ait listede 6610 numaralı Misis lahdine de yer vermiştir (Koch, 2000, s. 570. 608). 2010 yılında A. Çelik’in “Adana Müzesi Roma İmparatorluk Dönemi Lahitleri” adlı Yüksek Lisans tezinde 6610 numaralı Misis lahdi de yer almıştır. Tezde lahdin (Kat. No: 16) ilk kullanımı 150-250 yılları arasına tarihlendirilmiştir. İkinci kullanımının ise Erken Hıristiyanlık Dönemi’nde “Hıristiyanlık sembolleri eklenerek” gerçekleştiği belirtilerek bu evre 4.yüzyıl 3.çeyreği ile 5.yüzyıl başı veya 4.yüzyıl 3.çeyreği ile 650 yılları arası olarak belirlenmiştir. İkinci kullanım tarihi lahit teknesi ön yüzündeki süsleme programı detaylı araştırılmadan sadece haç motifi ve Doğu Dağlık Kilikia’daki 7.yüzyıl ortalarına kadar süren lahit üretiminden yola çıkılarak önerilmiştir. Tezdeki aynı metin 2013 yılında kısmen değiştirilerek “Adana Arkeoloji Müzesi’nde Bulunan Hıristiyanlarca Kullanılmış İki Antik Lahit” adıyla H. Buyruk tarafından Uluslararası Sosyal Araştırmalar Dergisi’nde yayımlanmıştır. Çelik’in yaklaşımına yeni bir bilgi katmaksızın, Çelik’in sunduğu aynı nedenlerle aynı tarihlendirme yapılmış, lahdin ilk kullanımı 150-250 yılları arası, ikinci kullanımı ise 4. yüzyıl 3. çeyreği ile 5. yüzyıl başı olarak verilmiştir.

Son iki çalışmada ikinci kullanıma ait tarihlendirme, bilimsel yaklaşımdan uzak lahit

ön yüzündeki süsleme programının motif ve üslup özellikleri detaylı araştırılmadan yapılmış ve yanlış bir sonuç ortaya konmuştur. Oysa söz konusu özellikler lahdin Orta Bizans Dönemi'nde ikinci defa kullanıldığını göstermektedir. Bu durum Erken Hıristiyanlık-Bizans Dönemi, Orta Bizans Dönemi'ne kıyasla daha iyi bilinen Kilikia Bölgesi'nin Orta Bizans Dönemi'ne ışık tutacak niteliktedir. Bu nedenle 6610 numaralı Misis lahdi bu makaleye konu edilmiş, bilimsel veriler çerçevesinde süsleme programının motif ve üslup özellikleri detaylı araştırılarak benzer örnekler ve bulunduğu yerleşimin tarihsel süreci eşliğinde ikinci kullanıma ait bir tarihlendirme yapılmıştır. Bu yaklaşımla makale daha önce yayınlanmış görünen ancak hak ettiği değerde araştırılmayan bir eseri konu alan özgün bir çalışmadır.

6610 Numaralı Misis Lahdi'nin İlk Kullanım Evresi'nin Değerlendirilmesi

Roma İmparatorluk Dönemi'nde Anadolu'da İonia-Ephesos, Karia-Aphrodisias³ ve Bithynia-Prokonnesos (Marmara) Adası'ndaki taş ocaklarında farklı formlara sahip yarı ya da tam işlenmiş lahitler yapılmıştır. Üretilen bu lahitler genellikle ocakların yakınındaki yerleşimlerde kullanılmıştır. Söz konusu merkezlerden İonia-Ephesos ve Karia-Aphrodisias'da yarı işlenmiş ya da tamamlanmış az sayıdaki lahit, imparatorluğun sınırları içindeki bölgelere de gönderilmiştir (Asgari, 1977, s. 329 vdd. 354 Abb. 52; Koch-Sichtermann, 1982, s. 484 vd. Abb. 9-16; Koch, 1993, s. 162 vd. Abb. 91-97; Koch, 2001, s. 228 vd. Res. 91-97; Koch, 2010a, s. 120 vd.; Koch, 2010b, s. 14 vd.). Buna karşın Prokonnesos (Marmara) Adası'ndaki farklı formlara sahip lahitlerden 1. yüzyıl sonları ile 3. yüzyıl ilk yarısına kadar ki sürede üretilen ve son hallerini sipariş sahibinin/alıcının isteğine göre alacak gırlanlı, kapağı çatı şeklindeki yarı işlenmiş büyük bir grubun (Asgari, 1977, s. 376; Koch-Sichtermann, 1982, s. 344. 351. 491 vd.; Koch 2001, s. 230 vd.)⁴ Akdeniz kıyısındaki tüm bölgelere gemilerle ihracatının yapıldığı belirlenebilmektedir (Şek. 5) (Asgari, 1977, s. 329 vdd. s. 354 Abb. 52; Koch-Sichtermann, 1982, s. 484 vd. Abb. 9-16; Koch, 1993, s. 162 vd. Abb. 91-97; Koch, 2001, s. 228 vd. Res. 91-93.94; Koch, 2010a, s. 120 vd. 158 Abb. 18.1.19; 159 Abb. 20,1; 160 Abb. 21-22; 162 Abb. 26-28; Koch, 2010b, s. 14 vd.). Bunlar özellikle Akdeniz havzasının üçra noktalarına, özellikle de mermer yatakları bulunmayan Kilikia, Syria, Palaestina eyaletlerine, Aleksandria, Dalmaçya, Aşağı Moesia (Moesia Inferior) ve Yukarı İtalya'ya kadar ihraç edilmiştir (Koch-Sichtermann, 1982, s. 489 vd. 580 dn. 5-6; Koch, 1993, s. 164 dn. 651; Koch, 2001, s. 232 dn. 651. 265 vd.; Koch, 2010a, s. 122; Koch, 2010b, s. 17). Adada üretilen yarı işlenmiş lahitler Balkanlar'da, Lübnan ve Kırım'da sadece dış konturleri belirlenen motifler tamamlanmadan, gönderildikleri

³ Karia Bölgesi'nde Aphrodisias'ın dışında adı belirlenemeyen bir merkezden daha bahsedilmektedir (Koch, 1993, s. 162 vd., Abb. 91-97; Koch, 2001, s. 228 vd., Res. 91-97; Koch, 2010a, s. 120 vd.; Koch, 2010b, s. 14 vd.).

⁴ Prokonnesos (Marmara) Adası'nda üretilen yarı işlenmiş gırlanlı lahitlerin özellikleri: Uzun yüzlerinde köşelerle birlikte boyuna dikdörtgen dört bezeme alanının oluşturulması, bunların birbirlerine uzun yüzlerde üç, yan yüzlerde bir adet yarım ay şeklindeki yarı işlenmiş gırlanlarla bağlanması, gırlanların üzerinde birer kabaranın, uçlarında ise yürek formu birer yaprağın ve ön uzun yüzde merkezdeki yarı işlenmiş gırlanın üzerinde tabula ansatanın yer alması, şeklinde özetlenebilir (burada Şek. 5) (Koch-Sichtermann, 1982, s. 489 vd., 580 dn. 5-6; Koch, 1993, s. 164 dn. 651; Koch, 2001, s. 232 dn. 651. 265 vd.; Koch, 2010a, s. 122; Koch, 2010b, s. 17).

şekilleriyle “gösterişli” oldukları kabul edilerek kullanılmışlardır. Prokonnesos mermerinden yarı işlenmiş bu lahitlerin hem Anadolu’da hem de Kilikia’da özellikle Anazarbos’da bölgenin malzemesi kireçtaşından kopyaları da üretilmiştir (Koch-Sichtermann, 1982, s. 490 dn.49-50; Sayar-Siewert-Taeuber, 1993, s. 179. 189 Res. 5; Ergeç, 2001, s. 389 vd., Res. 5-7.12-15; Koch, 2010a, s. 121-122, 160 Abb. 23; Koch, 2010b, s. 16 vd., 109 Res./Abb. 23).

Ephesos gibi önemli yarı işlenmiş lahit üretim merkezlerinde bile özel bir değer ve talep gören Prokonnesoslu yarı işlenmiş girlandlı lahitlerin bu kadar rağbet görmesinin iki önemli nedeni G. Koch tarafından şu şekilde açıklanmaktadır: İlk neden Anadolu’daki diğer taş ocaklarına kıyasla Prokonnesos’daki taş ocaklarının kapsamlı ve akılcı bir üretime uygunluğu sonucunda lahitlerin taş ocaklarından gemilere kolaylıkla taşınabilir olmalarıdır. Diğer neden ise yazıt için öngörülen tabula ansatanın da yer aldığı girlandların aralarındaki boyuna dikdörtgen boş alanların boğa, koç, Eros ya da Nike figürü gibi farklı seçeneklerle tamamlanabilme kolaylığıdır (Koch, 2010a, s. 123. 162 Abb. 28,2-3; Koch, 2010b, s. 18, 111 Res./Abb. 28,2-3).

Kilikia’da mermer yatağı olmadığı için genellikle Prokonnesos’tan bölgeye getirilen mermer lahitler günümüzde özgün yerlerinden alınarak farklı yerlere konumlandırılmış bulunmakta ya da bölge müzelerinde (Tarsus Müzesi ve Adana Arkeoloji Müzesi) sergilenmektedir (Asgari, 1977, s. 359-360.378; Koch-Sichtermann, 1982, s. 484 vd. Abb. 9-16; Koch, 1993, s. 162 vd., Abb. 91-97; Koch, 2001, s. 228 vd., Res. 91-97; Koch, 2010a, 120 vd.; Koch, 2010b, 14 vd.; Sayar-Siewert-Taeuber, 1993, s. 183. 197 Res. 21; Ünal-Girginer, 2007, s. 533).

Bizans Dönemi’nde Lahit Üretimi

Roma İmparatorluk Dönemi’nde özellikle 2.-3. yüzyıllarda Anadolu’da çok sayıda ve çeşitte lahit üretildiği, imparatorluk genelinde de önemli lahit yapım merkezleri Dokimeion, Ephesos ve Aphrodisias’da üretimin 3. yüzyıl sonları-4. yüzyıl başında sona erdiği kabul edilir. Anadolu’da Roma İmparatorluk Dönemi’ne ait lahitlere kıyasla az sayıda Erken Hıristiyanlık-Bizans Dönemi’ne tarihlendirilen lahit günümüze ulaşmıştır. Bunun nedeni, yeni inançla birlikte ölü gömme ve mezar geleneğinin değişmesiyle açıklanır. Başta Doğu Roma/Bizans İmparatorluğu’nun başkentinde ve Anadolu atölyelerinde üretilen az sayıdaki lahit üzerinde genellikle sembolik motiflere, nadiren de figürlü anlatımlara yer verilmiştir (Koch-Sichtermann, 1982, s. 476-509; Koch, 1993, s. 113-191; Koch, 2000, s. 558-560).

Orta Bizans Dönemi genelinde Erken Hıristiyanlık-Bizans Dönemi’ne kıyasla daha az lahit üretilmiştir. Bu dönemde başkent Konstantinopolis’te, Anadolu’da ve Kiev’de az sayıda, buna karşın Balkanların güneyinde bugünkü Yunanistan’da çok sayıda lahit yapılmıştır. Anadolu’da Orta Bizans Dönemi’ne ait az sayıda lahdin günümüze ulaşması, Yunanistan’a kıyasla burada sayısız lahdin tahrip edilmiş olabileceği şeklinde açıklanmaktadır (Koch, 2000, s. 608-609)⁵.

⁵ Anadolu örnekleri için bkz. Feld, 1970, s. 158 vd. Taf. 5b.6a.7a.9b.10b.11a-b.12b-c.14; Yunanistan örnekleri için bkz. Pazaras, 1988, s. 1vdd.

Çoğu mermer olmak üzere diğer taş türlerinden de yapılan Orta ve Geç Bizans Dönemi lahitlerinde ön planda olan, bezeme karakteridir. Bu dönem lahitleri farklı işçilikte olmakla birlikte genellikle Erken Hıristiyanlık-Bizans Dönemi taş süsleme repertuvarında da (özellikle levhalarda) yer alan haç motifleri, kemerli düzenlemelerden oluşan mimari kuruluşlar, geometrik motifler (eşkenar dörtgen/baklava), iç içe şeritlerden oluşan madalyonlar, merkeze yönelmiş karşılıklı düzenlenen hayvan figürleriyle süslenmiştir (Feld, 1970, s. 167 vd.; Ötügen, 1996, s. 128-129; Koch, 2000, s. 413. 608-609; Parman, 2002, s. 155; Pazaras, 1988, s. 89 vdd. 171 vdd; Pazaras, 2002, s. 174).

Antik Dönem Lahitleri'nin Bizans Dönemi'nde Tekrar Kullanımı

Antik Dönem'e ait pagan lahitler Erken Hıristiyanlık-Bizans Dönemi'nde ya değişiklik yapılmadan ya da kazıma tekniğinde haçlar ve yazıtlarla Hıristiyanlaştırılarak küçük değişikliklerle tekrar kullanılmıştır (Koch, 2000, s. 559). Orta Bizans Dönemi'nde de zaman zaman Antik Dönem'e ait pagan lahitlerin değişikliklerle tekrar kullanıldığı görülür.

Bugünkü Ukrayna'nın yer aldığı bölgenin Orta Bizans Dönemi'nde başkent Konstantinopolis ile sıkı ilişkileri sonucunda Prokonnesos mermerinden bir grup lahit, ikinci defa kullanılmak amacıyla onları yapacak Bizanslı ustalarla birlikte kente getirilmiştir. Böyle bir örnek Sophia Kilisesi'ndeki Jaroslav lahididir ve 11.-12. yüzyıl arasında Kiev'de tamamlanmıştır (Feld, 1970, s. 171 vd.; Grabar, 1976, s. 83; Koch-Sichtermann, 1982, s. 486. Abb. 10; Koch, 2010b, s. 14-18; Jastrzebowska, 2002, s. 129 vd. Abb. 1-3; Taf. 50,5.51,2). Budapeşte, Kral Aziz Stephan Müzesi'ndeki 11. yüzyıla tarihlendirilen mermerden Aziz Stephan lahdinin de ilk olarak Roma Dönemi'nde kullanıldığı belirtilir. Lahdin kral Stephanın lahdi olarak ikinci kullanımında Venedik ve çevresindeki Bizans taş işçiliğini tanıyan saray atölyesinden bir taş ustası tarafından yapıldığı kabul edilmektedir (von Bogyay, 1972, s. 9 vdd. Abb. 1-4). Ephesos'daki Aziz Ioannes Kilisesi'ndeki yerel mermerden paganlara ait bir lahdin tabanının Ortaçağ'da duvar örgüsü içindeki bir mezarın ön yüzü olarak tekrar kullanıldığı ve kazıma tekniğinde merkezde patera ve iki yanında haçla süslendiği görülür (Feld, 1970, s. 174 vd. Taf. 10 b; Koch, 2000, s. 570. 608; Thiel, 2005, s. 26 Taf. 9 Abb. 27) İstanbul Arkeoloji Müzeleri'ndeki uzun yüzünde haçlı defne çelengini taşıyan kanatlı meleklerin yer aldığı Erken Bizans Dönemi'ne ait lahit, 1100 yılında ya da daha geç dönemde tekrar kullanılmış ve alt bölüme haç ve bitkisel motifler eklenmiştir (Grabar, 1976, s. 139 vd. No. 145 Pl. 115 vd.; Fıratlı, 1990, s. 47 vd. Nr. 83. Pl. 31,83; Koch, 2000, s. 58. 404 Abb. 114; Pazaras, 2002, s. 171 Taf. 61,4).

6610 Numaralı Misis Lahdi'nin İkinci Kullanım Evresi'ne Ait Süsleme Programı'nın Motif ve Üslup Özellikleri

6610 numaralı Misis lahdi ön yüzünde kabartma ve kazıma teknikleri kullanılarak yuvarlak formlu geçmelerle birbirine bağlanan üç madalyon yapılmış, madalyonların içinde ise kaide üzerinde birer Zambak haç yer almıştır. Benzer şekilde Kiev, Sophia Kilisesi'ndeki Jaroslav lahdinin kapağının ön yüzünde de kare alanların içindeki haç motifleri üç kademeli kaideler üzerinde yükselir (Grabar, 1976, s. 83 No. 76 Pl. LVII a-b; Feld, 1970, s. 168 Fig. 4. 170 Taf. 9a).

5.-6. yüzyıllarda nadiren görüldüğü için O. Feld ve T. Pazaras tarafından “Ortaçağ Motifi” olarak adlandırılan ve Orta Bizans Dönemi’ne özgü olarak kabul edilen motif grubu, *ilmiklerle birbirine bağlanan iç içe iki ya da ortadaki diğerlerine kıyasla daha geniş üç şeritli madalyonlardan oluşur* (Feld, 1970, s. 165 Anm. 21; Pazaras, 2002, s. 174; Zuliani, 1970, s. 68) ⁶. Bu motif grubu 10. yüzyıla ve özellikle 11. yüzyıla ait lahitlerde de tercih edilmiştir (Feld, 1970, s. 165, Anm. 21; Pazaras, 2002, s. 174).

Orta Bizans Dönemi’ne tarihlendirilen Bilecik, Sarmaşık Köyü’ndeki bir çeşmede kullanılan kırmızı Bilecik taşından yapılmış lahit ön yüzünde eşit boyutta üç şeritli ilmiklerle birbirine bağlanan dört madalyon bulunmaktadır. Bunlardan sol baştağın içinde sekiz kollu yıldız, diğerlerinin içinde ise haç motiflerine yer verilmiştir. Haçlardan soldan ikinci ve dördüncünün kolları damla şeklinde sonlanmakta, ikinci madalyonun içindeki haçın ise enine kolunun üzerinde iki çiçek motifi bulunmaktadır (Feld, 1970, s. 161, Taf. 6a).

İç içe şeritlerden oluşan madalyonlar, genellikle Yunanistan’da Serres, Selanik, Redina, Arta, Ellassona ve Beroia’daki Orta Bizans Dönemi lahitlerinde görülmektedir (Pazaras, 1988, Nr. 2.12.33.41.52 Taf. 3a.10a.23b.28a.40; Pazaras, 2002, s. 174, Taf. 61, 2). Arta, Blachernae Manastırı’ndaki 13. yüzyıla ait lahdin teknesinde, Beroia’da Aziz Nikolaos ve Aziz Phanourius Kilisesi’ndeki lahdin teknesinde ve Kiev, Diesiatinnaja (Zehntkirche) Kilisesi’ndeki 11. yüzyıla ait bir prenses lahdinin (Olga Lahdi) kapağında ilmiklerle birbirine bağlanan ortadaki diğerlerine kıyasla daha geniş üç şeritten oluşan eşit büyüklükte madalyonlar yer alır. Bu madalyonların içinde ise bitkisel bezemeye haç, tek çiçek motifi, geçme ya da rozet bulunmaktadır (Grabar, 1976, s. 144-145, No. 152 Pl. CXXIII,a; CXXV,a-c; von Bogyay, s. 1972, 19, Abb. 13; Pazaras, 1988, Nr. 12, Taf. 10a; Pazaras, 2002, s. 174, Taf. 61,2; Jastrzebowska, 2002, s. 132 Taf. 51,1). Beroia’da Aziz Nikolaos ve Aziz Phanourius Kilisesi’ndeki lahdin ve İstanbul, Kariye Camii (Chora Manastırı) parekklesionunda, apsis döşemesinin altındaki mezarın üzerini kapatan bir lahit levhasının ortak özellikleri ön yüzlerinde ilmiklerle bağlanan üç madalyona sahip olmalarıdır (Hjort, 1979, s. 264-265 Fig. 88-89; Akyürek, 1996, s. 64-65 Res. 18-19; Klein, 2007, s. 144 Nr. 30). Beroialı lahitte eşit büyüklükte madalyonlar söz konusuysen 10. ya da 11. yüzyıla ait ikinci defa 14. yüzyılda bir Palaiologos mezarında kullanıldığı kabul edilen Choralı levhada diğerlerine kıyasla daha büyük olan ortadaki madalyon tahrip edilmiştir, yanlardaki madalyonlarda ise 12 yapraklı çiçek motifi yer almaktadır. Tahrip edilen orta bölümde olabilecek motiflerden biri olarak haç motifi önerilmektedir (Hjort, 1979, s. 264-265, Fig. 88-89).

6610 numaralı Misis lahdinin bezeme programı Orta Bizans Dönemi’ne özgü kabul edilen motif grubunun, *yuvarlak formlu geçmelerle birbirine bağlanan tek şeritli madalyonlara* sahip bir çeşitlemesidir. Teselya, Ellassona’daki Olympiotissas Manastırı’nda bulunan 11. yüzyıl ilk yarısına tarihli sanal lahit ön yüzü üzerindeki bezeme programı diğerlerine kıyasla 6610 numaralı Misis lahdinin en yakın benzeridir. Lahdin çift şeritli çerçevesine alt, üst ve iki yandan birer ilmikle bağlı üç büyük

⁶ Ortadaki diğerlerine kıyasla daha geniş üçlü şeridin 10. yüzyıl ikinci yarısından itibaren görüldüğü kabul edilir. Athos, Lavra Manastırı’ndaki kutsal çeşmenin levhaları erken örneklerdendir.

madalyon çift şeritlidir. Bu madalyonların her birinde haç motifi yer alır. Her bir haçın enine ve üst kolları halka ile sonuçlanmaktadır. Haçın alt kolunun iki yanında ise uçları yürek formulu birer şerit vardır. Büyük madalyonların arasındaki iki küçük madalyon içinde çarkifelek motifi bulunmaktadır (Şek. 6) (Pazaras, 1988, s. 41.28a).

Orta Bizans Dönemi'ne özgü motif grubunda birbirlerine ilmiklerle bağlanan madalyonlara zaman zaman kare panolarda eşlik eder. Budapeşte, Kral Aziz Stephan Müzesi'ndeki 11. yüzyıla tarihlendirilen mermerden Aziz Stephan lahdinde iki uzun yüzün merkezinde içinde kerubim yer alan kare panoya, yüzlerden birinde üç şeritli ilmiklerle birbirine bağlanan dört madalyon, diğer yüzde ise iki madalyon eşlik eder (von Bogyay, 1972, s. 9 vdd., Abb. 1-4). Diğer bir örnek Atina, Agora koleksiyonundaki 12. yüzyıla tarihlendirilen lahittir. Lahdin ön yüzündeki iki ve üç şeritli ilmiklerle birbirine bağlanan dört madalyon, merkezdeki kare panonun iki yanında yer almışlardır. Bunlardan dıştaki madalyonların içinde geçme motifi, merkezdeki kare ve onun yanındaki iki madalyon içinde ise bitkisel bezeme ile birlikte haç motifine yer verilmiştir (Grabar, 1976, s. 104-105, No. 87b Pl. LXXIX,b; Pazaras, 1988, 49 a-b). Agoralı örnekte dikkati çeken madalyonların yanlardaki ilmiklerinin yanı sıra altta iki, üstte iki ilmiğe daha sahip olmalarıdır. Aynı özellikte ilmikli madalyonlara sahip başka bir örnek Roma'daki bir kilise için 9. yüzyılda yapılan levhadır. Üç kademeli silme çerçeve içinde birbirlerine küçük ilmiklerle bağlanan madalyonlar altta ve üstte ikişer ilmiğe sahiptir. Dairelerin içinde ikili geçme şeritlerden oluşan haçlı madalyonlar vardır (Effenberger-Severin, 1992, Nr. 118).

6610 Numaralı Misis Lahdi'nin İkinci Kullanım Evresi'ne Ait Süsleme Programı'ndaki Motiflerin İkonografik Özellikleri

Kaide/altar üzerinde haç tasvirinin kökeni II. Theodosius'un 440 yılında Golgotha Tepesi'ne yaptırdığı anıtsal haça dayanır ve tasvir, Golgotha Tepesi üzerindeki haç olarak ya da bir kiborion tarafından taçlandırılan altar üzerindeki zafer haçı olarak adlandırılır. Altar üzerindeki zafer haçı, inananların ölümden sonra tekrar dirileceklerine olan inancın da simgesidir (Dinkler-Dinkler-von Schubert, s. 1994, 576; Vikan, 1998, s. 26-27; Stiegemann, 2001, s. 198; Wamser-Zahlhaas, 1998, s. 104).

Mısır, Mezopotamya, Girit ve Miken sanatında da yer alan zambak/süsen (Fleur-de-Lis), Hıristiyan sanatında gülün yanı sıra en sık kullanılan çiçektir. Bekaret, iffet, ruhun saflığı, güzellik ve masumiyet sembolü olarak kullanılır. Gökyüzü ve cennette yetişen zambak İsa'nın, Meryem'in ve Kilisenin sembolüdür. Milano başpiskoposu Aziz Ambrosius (340-397) zambağı İsa'nın sembolü olarak inananlara gösterir. Zambak; İsa'nın Doğumu, Kralların Secdesi, Vaftiz ve Son Mahkeme sahnelerinin yanı sıra daha çok Meryeme Müjde (Vahiy) sahnesinde ve Meryemle bağlantılı sahnelerde görülür. Bu nedenle zambak Meryem çiçeği olarak da adlandırılır. Halk arasında masumiyetin yanı sıra ölümün soluk yüzünün sembolü olarak da kabul edilmiştir (Cirlot, 1983, s. 188-189; Biedermann, 2000, s. 268-269; Brunner-Flessel-Hiller, 1993, s. 564). Zambak özellikle Orta Bizans Dönemi mozaiklerinde, levhalarında ve bazı lahitlerde de süsleme unsuru olarak kullanılmıştır (Fıratlı, 1990, s. 41-42 Nr. 78 Pl. 29.78a; Evans-William, 1997, s. 289-292 Kat.Nr. 195c-d; Barsanti, 1988, s. 280-281, Tav. III, 1).

Kraliyet çiçeği olarak nitelendirilen, aynı zamanda siyasi gücün sembolü olan zambak 1179 yılından itibaren Fransa Krallığı'nın armasında yer almış, Floransa ve Toskana'da Mediciler gibi soylu ve zengin ailelerin de armalarında kullanılmıştır. Stilize zambak motifi Hıristiyan inancında formu nedeniyle Baba-Oğul-Kutsal Ruh'tan oluşan Teslis inancının sembolü olarak kabul edilir (Biedermann, 2000, s. 268-269; Brunner-Flessel-Hiller, 1993, s. 564).

Yunan haçının bir çeşitlemesi olan Zambak haç, haç kollarının stilize zambak şeklinde sonuçlanmasıdır. Özellikle hanedan armalarında kullanılır. Zambak haç ilk defa 1156 yılında şövalyelerin sembolü olmuş ve kullanıldığı şövalye grubunun adıyla anılmıştır (Pfister-Brukhalter, 1994, s. 100-102).

6610 numaralı Misis lahdi teknesinin ön yüzünün merkezindeki madalyonun sağ ve solundaki geçmelerin üzerinde yer alan ICXC ile altındaki NIKΑ harflerinden oluşan (Ἰησοῦς Χριστὸς νικᾷ) "İsa Zafer'dir" anlamındaki monogram, Yunan ya da Latin haçı ile birlikte kullanılmış, Ortodoks dünyasında ve Ortaçağ'da tüm Hıristiyanlarca tanınmıştır. Monogram, dini yapıların yanı sıra sikke, flama ve mühürlerde de yer almıştır (Walter, 1997, s. 193 vd. 216-220 Fig. 1-9). 6610 numaralı Misis lahdinin madalyonları içindeki haçların yatay kolları üzerindeki dört defa tekrarlanan X harfi (XXXX) "İsa Hıristiyanlara lütfediyor" anlamındadır (Χριστὸς Χάρτιν Χριστιανοῖς Χορῖζει). Lütuf, Ortodoks teolojisinde Tanrı'nın yaratılmamış mevcut enerjisini, aktif etkinliğini tanımlar. ΦΧ ΦΠ harflerinden oluşan akronim "Işık İsa herşeyi aydınlatıyor" anlamındadır (Φωχ Χριστοῦ Φαῖνεῖ Πᾶσι). ICXC NIKΑ, XXXX ve ΦΧ ΦΠ harflerinden oluşan monogramlar ve akronim Orta Bizans Dönemi'nde mimaride, tasvir sanatı örneklerinde ve lahitlerde, zafer ve kötülöklere karşı koruyucu özelliğiyle haç motifi ile birlikte sıkça kullanılmıştır (Walter, 1997, s. 193 vd. 212 vd.; Grabar, 1976, s. 83 No. 76 Pl. LVII a-b; Feld, 1970, s. 168 Fig. 4. 170 Taf. 9a; Asgari-Fıratlı, 1978, s. 80-81 Abb. 44; Jastrzebowska, 2002, s. 129 vd. Abb. 1-3; Taf. 50,5.51,2). İsa'nın Zafer ile eş tutulması bir gizem şeklinde yorumlanır. Bu gizem İsa'nın ölümü ve dirilmesidir ki bu durumu sembolize eden ekmek ve şarabın dönüşüm töreni olan Ökaristi ayiniyle de düzenli olarak kilisede tekrarlanır. İnananlar tarafından paylaşılan ekmek ve şarap İsa'yı, Zaferi paylaşmak, zafer kazananlardan olmak anlamına gelmektedir (Walter, 1997, s. 193 vd.; Bentchev, 2002, s. 57 vd.) ΦΧ ΦΠ akronimi (Işık İsa herşeyi aydınlatıyor) kandillerde (5.-7. yüzyıl), kilise cephelerinde (14. yüzyıl), ikonalarda (14. yüzyıl) da yer alır. Akronim, Kutsal Haç için hazırlanan bir ilahiye de alınmış, Gregorios Liturjisi'nde de yer almıştır (Bentchev, 2002, s. 57 vd.)

Tarihlendirme

Yunanistan ve Balkanlar'daki Orta Bizans Dönemi lahitleri yazıtları aracılığıyla, süsleme motiflerinin teknik ve üslup özellikleriyle 11.-13. yüzyıllar arasına tarihlendirilir (Feld, 1970, s. 158-160. 163-165. 168-174. 178-181; Grabar, 1976, s. 83 No. 76 Pl. LVI-LVIII,a-b; 104-105 No. 87b Pl. LXXIX,b; 143 No. 151 Pl. CXXXII,c; 144 No. 152 Pl. CXXI,a-b; 145 No. 152 Pl. CXXV,b-c; 150 No. 157Pl. CXXXII,a; 151 No. 158 Pl. CXXXII,b; Pazaras, 2002, s. 167 vd.).

Anadolu'daki Orta Bizans Dönemi'ne ait lahitler ise tarih verebilecek yazıta sahip az

sayıda örnek olması nedeniyle süsleme motiflerinin teknik ve üslup özelliklerine göre genellikle 10.-11. yüzyıllar arasına tarihlendirilirler⁷.

6610 numaralı Misis lahdinin ön yüzündeki süsleme programının benzerine sahip lahitler Yunanistan'da Serres, Selanik, Redina, Arta, Ellassona ve Beroia'da (Pazaras, 1988, Nr. 2.12.33.41.52 Taf. 3a.10a.23b.28a.40; Pazaras, 2002, s. 174 Taf. 61,2), Kiev'de (Grabar, 1976, s. 144-145 No. 152 Pl. CXXIII,a; CXXV,a-c; von Bogyay, 1972, s. 19 Abb. 13; Pazaras, 1988, Nr. 12 Taf. 10a; Pazaras, 2002, s. 174 Taf. 61,2), İstanbul, Kariye Camii'nde (Chora Manastırı), Bilecik, Sarmaşık Köyü'nde (Feld, 1970, s. 161 Taf. 6a; Hjort, 1979, s. 264-265 Fig. 88-89) görülür. Bu lahitler genel olarak 11. yüzyıla tarihlendirilir. Ayrıca 6610 numaralı Misis lahdinin ön yüz süsleme programındaki monogramlar ve akronim 11. yüzyıla tarihlendirilen Jaroslav lahdinin kapağında da bulunmaktadır (Grabar, 1976, s. 83 No. 76 Pl. LVII a-b; Feld, 1970, s. 168 Fig. 4. 170 Taf. 9a; Jastrzebowska, 2002, s. 129 vd. Abb. 1-3; Taf. 50,5.51,2).

6610 numaralı Misis lahdinin yer aldığı Kilikia Bölgesi'nde Orta Bizans Dönemi'ne tarihlendirilebilecek lahit sayısı oldukça azdır. Bunlardan biri Kadirli (Flaviopolis) yakınındaki Erçinli Höyüğü'nün tesviyesinde bulunmuş Kızılömerli Köyü'nde yer alan lahit teknesidir. Lahdin uzun yüzlerinden birinin merkezinde Latin haçı yer alır. Haç kollarının birleştiği merkezde 6610 numaralı Misis lahdinin haç kollarının uçlarındakine benzer stilize dört zambak bulunmaktadır, haçın üstünde yarım daire yer alır (Sayar-Siewert-Taeuber, 1994, s. 143. 160 Res. 26). G. Dagron ve D. Feissel yayımlarında, Orta Bizans Dönemi'ne ait Adana Arkeoloji Müzesi'nde yer alan iki lahit kapağını tanıtır. Misis'den (Mopsuestia) getirilen ve kireçtaşından yapılan kapaklar, yazıtlarından anlaşıldığı kadarıyla 1052 ve 1053 yılına tarihlendirilirler (Dagron-Feissel, 1987, s. 151-156 Nr. 96-97 Taf. XL,96-97). Bunlardan 1053 tarihli kapağın ikinci defa kullanımı söz konusudur.

11. yüzyıl ikinci yarısından itibaren Misis⁸, bulunduğu bölge Kilikia'nın tarihi

⁷ Uşak, Banazlı örneğini N. Fıratlı 10. yüzyıla, Y. Ötügen 11. yüzyıla, E. Parman ise 10.-11. yüzyıllara tarihlendirir (Fıratlı, 1970, s. 121-122; Ötügen, 1996, s. 128; Parman, 2002, s. 158). N. Asgari ve N. Fıratlı, Kadıköylü lahdi 11. yüzyıla, Y. Ötügen ise Serres Metropolit Kilisesi'ndeki 1050 tarihli yazıtta sahip lahdin bezeme programından yola çıkarak eseri 11. yüzyıla tarihlendirir (Asgari-Fıratlı, 1978, s. 80-81 Abb. 44; Ötügen, 1996, s. 128). Kütahyalı örnek yazıtındaki bilgiye göre 1071 yılına (Feld, 1970, s. 166 vd. Fig. 3), Karasu lahdi ise neden gösterilmeden Orta Bizans Dönemi'ne tarihlendirilir (Ötügen, 1994, s. 241-244 Taf. 131,1-4; Ötügen, 1996, s. 124-125 Abb. 25a-e Taf. 20,1-3; Barsanti, 1995, s. 51-53 Fig. 1a). Gebzeli lahit, ön yüzündeki eşkenar dörtgen/baklava motifinin alçak kabartma tekniğinde ve profilsiz düz çubuklardan oluşması nedeniyle Orta Bizans Dönemi'ne tarihlendirilir (Feld, 1970, s. 179 Taf. 12,b; Ötügen, 1996, s. 128-129; Barsanti, 1995, s. 51). Kazıma tekniğinde yapılan haç motifleriyle Bursa-Kurşunlu Manastırı'ndaki lahit Orta Bizans Dönemi'ne (Mango-Şevçenko, 1973, s. 258 Fig.107; Ötügen, 1995, s. 129), Bursa Arkeoloji Müzesi'ndeki lahit 11. yüzyıla (Barsanti, 1988, s. 280-281 Tav. III, 1), İstanbul, Ayasofya Müzesi bahçesindeki Erenköy-Suadiye'den gelen lahit teknesi uzun yüzündeki yazıtı aracılığıyla 10. yüzyıl ilk yarısına tarihlenir (Şevçenko, 1987, s. 461-468 Fig. 1; Barsanti-Guiglia, 2010, s. 60-61 Fig. 55).

⁸ Kalkolitik Dönem'den itibaren bugüne kadar kesintisiz yoğun bir şekilde yerleşim gören Misis'de (Mopsuestia-Massisa-Mamista) yapılan kazıların yetersizliği, kentnin Antik dönemini kısmen aydınlatmaktadır. Günümüze ulaşan yazıtlar ve mimari anıtlar ise daha çok Ortaçağ'a aittir

gelişimine bağlı kalarak Ermeni, Türk ve Haçlı orduları arasında sürekli el değiştirmiş (Demirkent, 1997, s. 81 vd.), 1266 yılından itibaren Ermenilerle süren mücadeleyi kazanan Memlukler Misis'i 1374 yılında ele geçirmiştir (Hild-Hellenkemper, 1990, s. 356).

Kilikia'nın iki eyalete ayrıldığı 408 yılında yazılan Notitia Dignitatum'daki düzene göre Diocese Oriens'in altındaki eyaletlerden Kilikia B (II)'nin metropolisi Anazarbos'a bağlı piskoposluklardan biri olan Misis, 10. yüzyıl ortalarından itibaren otosefal bir metropolis, 1099-1259 yılları arasında ise Latin başpiskoposluktur (Hild-Hellenkemper, 1990, s. 352).

G. Dagon ve D. Feissel'in tanıttıkları Misis'ten (Mopsuestia) getirilen iki lahit kapağındaki yazıtlarda yer alan 1052 ve 1053 tarihsel süreç göze alındığında Bizansın bölgede tekrar hâkimiyetinin (reconquista)⁹ söz konusu olduğu döneme, kent özelinde ise Nikephoros Phokas'ın Misis'i ele geçirdiği 965 ile Selçuklu Sultanı Süleyman Şah'ın kenti aldığı 1085 yılları arasını işaret etmektedir.

Bu bilgiler ışığında 6610 numaralı Misis lahdi benzer süsleme programına sahip lahitler ve bulunduğu bölgenin tarihçesine bakılarak 11. yüzyıl ikinci yarısı ile 12. yüzyıl başlarında Batı Hıristiyan sanatı hakkında bilgisi olan bir yerli usta ya da bölgeye farklı nedenlerle gelen Batılı bir usta tarafından yapılmış olmalıdır.

Sonuç

Adana Arkeoloji Müzesi'ndeki 2. yüzyıl sonlarına ait yarı işlenmiş girdanlı 6610 numaralı Misis lahdi ön yüzündeki süsleme programı ve Hıristiyan inancına ait ifadelerle sahip Grekçe harflerden oluşan monogram ve akronimleriyle Bizans Dönemi'nde ikinci defa kullanılmıştır.

Lahitteki geçmelerden oluşan motif grubu, çeşitlendirmeleriyle Orta Bizans Dönemi'nde Doğu Roma/Bizans İmparatorluğu sınırları içindeki bölgelerde ve genelde Ortodoks

(Bossert, 1957, s. 40-41; Bossert, 1958a, s. 5; Bossert, 1958b, s. 461-463.; Bossert, 1959, s. 11; Bossert, 1960, s. 15; Kum, 1955, s. 97 vd.).

Misis, Tarsus ve Gülek Boğazı'ndan gelen, Adana ve Beylan Geçidi üzerinden Kuzey Suriye ve Mezopotamya'ya giden ticari ve askeri yollar üzerinde yer almasıyla stratejik öneme sahiptir. Bu yollar arasında bağlantı kuran köprü Valerianus Dönemi'nde (253-260) yapılmış, Iustinianus (527-565) tarafından tamir edilmiştir. Ortaçağ'da Erzurum ve Trabzon yönünden hareket eden ticaret kervanları Göksu üzerinden Misis'e gelerek, kentten deniz ulaşımını sağlayan Ceyhan Nehri aracılığıyla Yumurtalık'a gönderilmiştir (Hild-Hellenkemper, 1990, s. 351 vd.; Ünal-Girginer, 2007, s. 492-493).

4. yüzyıl ikinci yarısından itibaren görülen Doğu Roma/Bizans İmparatorluğu'nun bölgedeki gücü 7. yüzyıl ortalarında Arapların saldırılarıyla kesintiye uğramış, Misis'de bölgedeki diğer yerleşimlerle birlikte 637 yılından itibaren Bizanslılar ve Araplar arasında el değiştirmiştir. 949-965 yılları arasındaki mücadelelerden sonra doğu eyaletlerini Araplardan geri alan Bizanslılar, Ovalık Kilikia'ya hâkim olmuş, bu gelişmeler sonucunda Misis'de Bizanslıların askeri vali (strategos) atadığı kentlerden biri niteliğini kazanmıştır (Honigmann, 1935, s. 93 vd. 112; Ostrogorsky, 1990, s. 228 vdd. 311; Hild-Hellenkemper, 1990, s. 431; RBK IV, 1990, s. 189; Ünal, 2006, s. 84 vd.; Ünal-Girginer, 2007, s. 285 vd.).

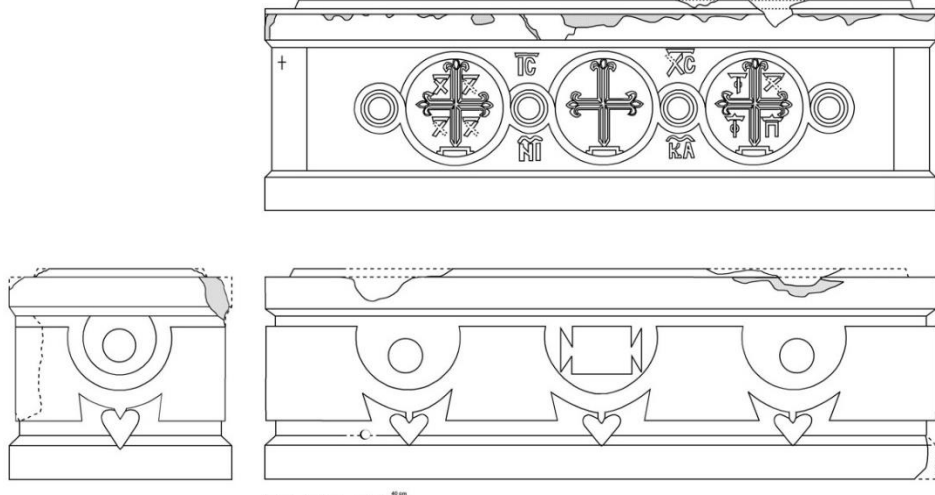
⁹ Bu dönem ile ilgili eleştiri için bkz. Ünal, 2006, 86; Ünal-Girginer, 2007, s. 285-287.

dünyasında görülmekle birlikte geçmelerden oluşan madalyonların içindeki Zambak haç motifi daha çok aynı dönem Batı Hıristiyanlığı'nda özellikle armalarda kullanılmıştır.

Lahit ikinci kullanımında hem Doğu hem de Batı Hıristiyanlığı'nın motif ve süsleme programını birlikte yansımasıyla Anadolu'daki Orta Bizans Dönemi lahitleri arasında önemli bir yere sahiptir. 6610 numaralı Misis lahdi aynı zamanda bulunduğu Kilikia Bölgesi'nin erken dönem kadar detaylı bilinmeyen Orta Bizans Dönemi'ne ait eserlerden biri olarak özel bir konumdadır.



Şek. 1- Adana Arkeoloji Müzesi'ndeki 6610 Numaralı Misis Lahdi'nin teknesi.



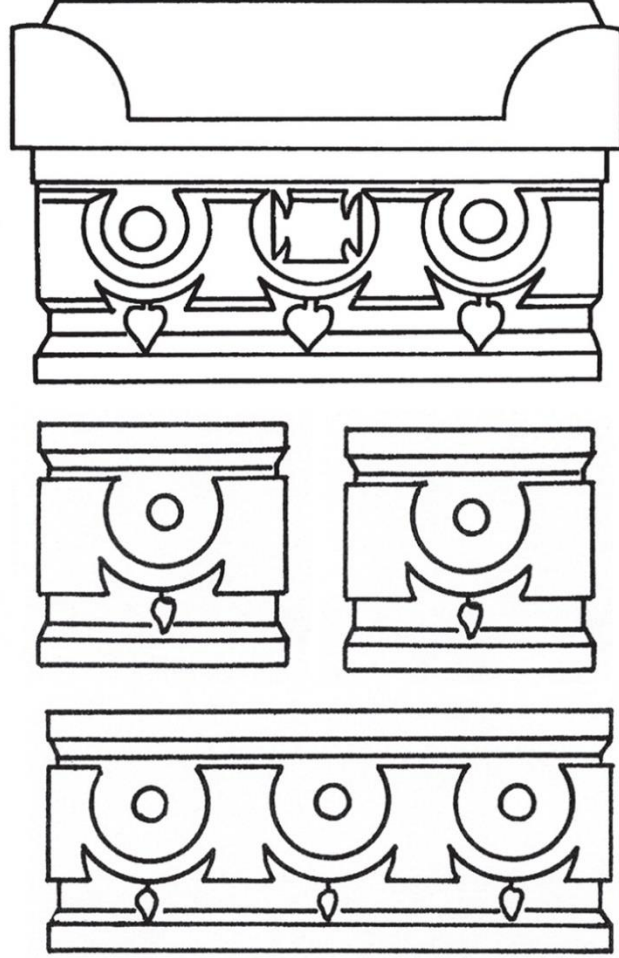
Şek. 2- Adana Arkeoloji Müzesi'ndeki 6610 Numaralı Misis Lahdi teknesinin çizimi.



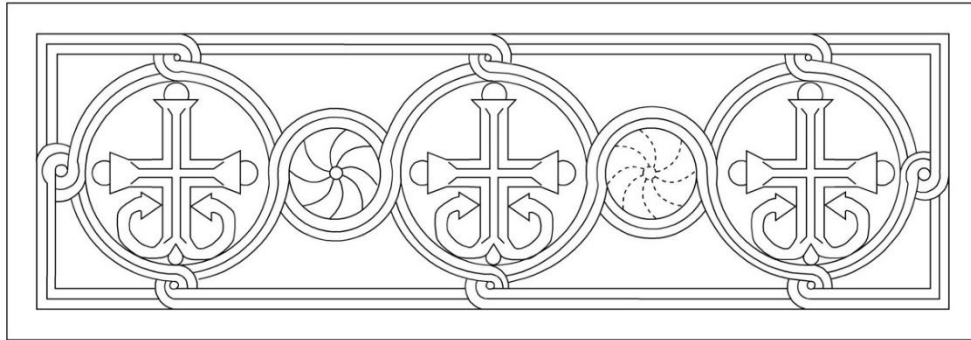
Şek. 3- Adana Arkeoloji Müzesi'ndeki 6610 Numaralı Misis Lahdi teknesinin arka uzun yüzü.



Şek. 4- Adana Arkeoloji Müzesi'ndeki 6610 Numaralı Misis Lahdi teknesinin ön uzun yüzü.



Şek. 5- Prokonnesoslu yarı işlenmiş giranlı lahit (Koch, 2010, 107).



Şek. 6- Teselya- Ellassona, Olympiotissas Manastırı'ndaki sanal lahit teknesi (11.yy.) (Pazaras, 1988, 41).

Kaynakça

- AKYÜREK, E. (1996). Bizans'ta Sanat ve Ritüel. Kariye Güney Şapelinin İkonografisi ve İşlevi. İstanbul.
- ALBUSTANLIOĞLU, T. (2006). Dokimeion Işığı Altında Roma İmparatorluk Döneminde Mermer Kullanımı; İmparatorluk Yönetimindeki Anadolu Mermer Ocaklarının İşletme Stratejisi ve Organizasyonu, AÜ SBE Arkeoloji (Klasik Arkeoloji) AB, Yayınlanmamış Doktora Tezi, Ankara.
- ASGARİ, N. (1977). "Die Halbfabrikate kleinasiatischer Girlandensarkophage und ihrer Herkunft", AA, 329-380.
- ASGARİ, N.-Fıratlı, N. (1978). "Die Nekropole von Kalchedon", Sencer Şahin (Hrsg.), Studien zur Religion und Kultur Kleinasien. Festschrift F. K. Dörner, 1-92.
- BARSANTI, C. (1988). "Scultura anatolica di epoca mediobizantina", Milion 1. Studi e ricerche d'arte bizantina, 275-306.
- BARSANTI, C. (1995). "Materiali bizantini poco noti o inediti della Bitinia", R. Farioli Campanati (ed.), RXLII Corso di cultura sull'arte ravennate e bizantina: seminario internazionale sul tema: "Ricerche di archeologia cristiana e bizantina": Ravenna, 14-19 maggio 1995, In memoria del Prof. Giuseppe Bovini 42, 47-69.
- BARSANTI, C.-GUIGLIA, A. (2010). The sculptures of the Ayasofya Müzesi in İstanbul. A short Guide. İstanbul.
- BENTCHEV, I. (2002). "Monogramme und Akronyme als Ikonenaufschriften", Hermeneia/Zeitschrift für ostkirchliche Kunst 3-4, 57-64.
- BIEDERMANN, H., (2000). Knaurs Lexikon der Symbole. Augsburg: Weltbild.
- BOSSERT, H. Th. (1957) "1956 Yaz Mevsiminde Misis'te Yapılan Kazı Hakkında Rapor", TAD VII-1, 40-41.
- BOSSERT, H. Th. (1958a). "Misis Hafriyatı Hakkında Rapor", TAD VIII-2, 1, 5.
- BOSSERT, H. Th. (1958b). "Misis", AfO 18, 461-463.
- BOSSERT, H. Th. (1959). "1958 Misis Hafriyatı Hakkında Rapor", TAD IX-1, 11.
- BOSSERT, H. Th. (1960). "1959 Misis Çalışmaları", TAD X-1, 15.
- BRUNNER, H.-FLESSEL, K.-HILLER, F. (1993). Lexikon alte Kulturen, Bd. 2. Mannheim, Wien, Zürich.
- CIRLOT, J. E. (1983). A Dictionary of Symbols Trans.Jack Sage. New York: Philosophical Library.
- DAGRON, G., FEISSEL, D. (1987). Inscriptions de Cilicie. Paris.
- DEMİRKENT, İ. (1997). Haçlı Seferleri. İstanbul.
- DINKLER, E.-DINKLER von SCHUBERT E. (1994). "Kreuz", LCI 2, 562-590.
- EFFENBERGER, A.-SEVERIN, H. G. (1992). Das Museum für Spätantike und Byzantinische Kunst. Mainz am Rhein: Zabern.
- ERGEÇ, R. (2001). "Anazarbus Antik Kenti ve Nekropolü", Eric Jean, Ali M. Dinçol et Serra

- Durugönül (éd), *La Cilicie: espaces et pouvoirs locaux (IIe millénaire av. J.-C. – IVe siècle ap. J.-C.) / Kilikia: Mekanlar ve Yerel Güçler (M.Ö 2. binyıl-M.S. 4. yüzyıl)*, 389-410.
- EVANS, H. C.-WILLIAM, D. W., *The Glory of Byzantium: Art and Culture of the Middle Byzantine Era, A.D. 843-1261*. New York: Metropolitan Museum of Art.
- FELD, O. (1970). "Mittelbyzantinische Sarkophage", RQ 65, 158-184.
- FIRATLI, N. (1970). "Uşak-Selçukler Kazısı ve Çevre Araştırmaları 1966-1970", TAD XIX-II, 109-160.
- FIRATLI, N. (1990). *La sculpture byzantine figurée au Musée archéologique d'Istanbul*. Paris: Librairie d'Amérique et d'Orient Adrien Maisonneuve.
- GRABAR, A. (1970). *Sculptures byzantines du Moyen Âge II (XI^e-XIV^e siècle)*. Paris.
- HILD, F. v.d. (1990). "Kommagene-Kilikien-Isaurien", RBK IV, 182-356.
- HILD, F.-HELLENKEMPER, H. (1990). *Kilikien und Isaurien*, TIB 5, I. Wien.
- HJORT, Ø. (1979). "The Sculpture of Kariye Camii", DOP 33, 199-289.
- HONIGMANN, E. (1935). *Die Ostgrenze des byzantinischen Reiches von 363 bis 1070 nach griechischen, arabischen, syrischen und armenischen Quellen*. Bruxelles.
- JASTRZEBOWSKA, E. (2002). "Der Sarkophag des Jaroslav in Kiev", Guntram Koch (Hrsg.), *Akten des Symposiums Frühchristliche Sarkophage*, Marburg, 30.6-4.7.1999, Sarkophag-Studien 2, 129-135.
- KLEIN, H. A. v.d., (Ed.) (2007). *Kariye. Bir Anıt, İki Anıtsal Kişilik. Theodoros Metokhites'ten Thomas Whittemore'a (Kariye From Theodore Metochites To Thomas Whittemore One Monument, Two Monumental Personalities)*. İstanbul: Pera Müzesi.
- KOCH, G. (1993). *Sarkophage der römischen Kaiserzeit*. Darmstadt.
- KOCH, G. (2000). *Frühchristliche Sarkophage*. München: Beck.
- KOCH, G. (2001). (Çev. Z.Zühre İlkögenel), *Roma İmparatorluk Dönemi Lahitleri*. İstanbul.
- KOCH, G. (2010a). "Sarkophage der römischen Kaiserzeit in der Türkei. Ein Überblick (mit einer Bibliographie)-Türkiye'deki Roma İmparatorluk Dönemi Lahitleri (Kaynakça Eki İle)", *Adalya XIII*, 111-182.
- KOCH, G. (2010b). (Çev. Burhan Varkıvanç), *Türkiye'deki Roma İmparatorluk Dönemi Lahitleri (Kaynakça Eki İle)-Sarkophage der römischen Kaiserzeit in der Türkei. Ein Überblick (mit einer Bibliographie)*. İstanbul.
- KOCH, G.-SICHTERMANN H. (1982). *Römische Sarkophage*. München: Beck
- KUM, N. (1955) "İslam ve Osmanlı Türkleri Devrinde Misir. Anıtlar, Kitabeler", *Anadolu Araştırmaları I-1*, 97-108.
- MANGO, C.-ŠEVČENKO, I. (1973). "Some Churches and Monasteries on the Southern Shore of the Sea of Marmara", DOP 27, 235-277.
- OSTROGORSKY, G. (1990). (Çev: Fikret İşıltan), *Bizans Devleti Tarihi*. Ankara: Türk Tarih Kurumu.

- ÖTÜKEN, Y. (1994). "Ein monolith-anthropoider Sarkophag in Karasu", R. Andreade v.d. (Ed.), *Thymiama stē mnēmē tēs Laskarinas Boura (Essays in Memory of L. Bouras)*, 241-244.
- ÖTÜKEN, Y. (1996). *Forschungen im nordwestlichen Kleinasien*, IstMitt. Beih. 41. Tübingen.
- PARMAN, E. (2002). *Ortaçağ'da Bizans Döneminde Frigya (Phrygia) ve Bölge Müzelerindeki Bizans Taş Eserleri*. Eskişehir.
- PAZARAS, T. (1988). *Anaglyphes sarkophagoi kai epitaphies plakes tes meses kai hysteres byzantines periodou sten Hellada*. Athens: Ekdose tou Tameiou Archaiologikon Poron kai Apallotrioseon.
- PAZARAS, T. (2002). "Die frühchristliche Tradition in der mittelalterlichen Sarkophagkunst und in gleichzeitigen Sarkophagdarstellungen", Guntram Koch (Hrsg.), *Akten des Symposiums Frühchristliche Sarkophagdarstellungen*, Marburg, 30.6-4.7.1999, *Sarkophag-Studien* 2, 167-178.
- PFISTER-BRUKHALTER, M. (1994). "Lilie", *LCI* 3, 100-102.
- SAYAR, M. H.-SIEWERT, P.-TAEUBER, H. (1993). "Doğu Kilikya'da Epigrafi ve Tarihi-Coğrafya Araştırmaları 1991", *X. AST*, 175-197.
- SAYAR, M. H.-SIEWERT, P.-TAEUBER, H. (1994). "Doğu Kilikya'da Epigrafi ve Tarihi-Coğrafya Araştırmaları 1992", *XI. AST*, 137-160.
- ŠEVČENKO, I. (1987). "An Early Tenth-Century Inscription from Galakrenai with Echoes from Nonnos and the Palatine Anthology", *DOP* 41, 461-468.
- STIEGEMANN, Ch. (Hrsg.) (2001). *Byzanz-Das Licht aus dem Osten: Kult und Alltag im Byzantinischen Reich vom 4. bis 15. Jahrhundert*. Mainz
- THIEL, A. (2005). *Die Johanneskirche in Ephesos*. Wiesbaden.
- ÜNAL, A. (2006). "Hitit İmparatorluğu'nun Yıkılışından Bizans Dönemi'nin Sonuna Kadar Adana ve Çukurova Tarihi", *ÇÜ Sosyal Bilimler Enstitüsü Dergisi*, Cilt 15, Sayı 3 (Arkeoloji Özel Sayısı), 67-102.
- ÜNAL, A.-GİRGİNER, K. S. (2007). *Kilikya-Çukurova. İlk Çağlardan Osmanlılar Dönemine Kadar Kilikya'da Tarihi Coğrafya, Tarih ve Arkeoloji*. İstanbul: Homer.
- VIKAN, G. (1998). "Byzantine Pilgrim's Art", L. Safran (Ed.), *Heaven on Earth: Art and the Church in Byzantium*, 229-266.
- von BOGYAY, Th. (1972). "Über den Stuhlweißenburger Sarkophag des hl. Stephan", *Ungarn Jahrbuch* 4, 9-26.
- WALTER, Ch. (1997) "IC XC NI KA. The apotropaic Function of the victorious Cross", *Revue des Études Byzantines*, 55, 193-220.
- WAMSER, L.-ZAHLLHAAS, G. (1998). *Rom und Byzanz, Archäologische Kostbarkeiten aus Bayern*. München: Hirmer.
- ZULIANI, F. v.d., (1970). *I marmi di San Marco: uno studio ed un catalogo della scultura ornamentale marciana fino all'XI secolo*, Venezia.