

MİNOS TOPLUMUNUN DOMİNANTLARI: KADINLAR

DOMINANTS OF MINOAN SOCIETY: WOMEN

Laleş USLU AZARAK

Öz

Zeus ile Europa'nın oğlu Minos'tan dolayı Minos Uygarlığı da denen Girit Uygarlığı, Girit Adası'nda yüksek bir medeniyet kurarak Neolitik'ten günümüze kadar yerleşim görmüştür. Coğrafi konum olarak Ege Denizi sınırları içerisinde yer alan ada, konumunun getirdiği avantajlarla Mısır, Suriye, Kıbrıs gibi Akdeniz kültürleri ve Anadolu'yla ticari ilişkiler geliştirerek ekonomisini ileri bir seviyeye taşımıştır. Metalurjiyi çevresindeki gelişmiş kültürlerden ithal ederek çeşitli madeni eserler ortaya koymuştur. Adada yapılan arkeolojik çalışmalarla ortaya çıkarılan liman kalıntıları Giritlilerin deniz taşımacılığında gelişmiş olduğunu göstermektedir. Saray duvarlarındaki freskler, canlı renkleriyle günümüze kadar gelerek dönemin toplumsal ve kültürel yaşantısını gözler önüne sermektedir. Çalışmanın konusunu oluşturan Minos toplumu kadınları fresklerde, figürinlerde, lahitlerle mühürler üzerine işlenerek onların gündelik yaşantıları hakkında bir fikir vermektedir. Bu kadınları ritüellerde en önlere kurban törenlerini yönetirken, safran toplarken, boks ve akrobatik yaparken, bir boğa üzerinden atlarken, atlı arabaları sürerken kısacası yaşamın her alanında görmek mümkündür. Tüm bu işleri yaparken de kadınsal özelliklerini vurgulayan bakımlı saçları, giysileri ve makyajlarından ödün vermedikleri anlaşılmaktadır. Ana Tanrıça inancının olduğu Minos Uygarlığı'nın barış, huzur ve refah dolu bir atmosfere sahip olduğu, adanın hiçbir yerinde surlara rastlanmamasından anlaşılmaktadır. Bu çalışmanın amacı, Girit sanatına ilham olan kadınların incelenmesi ve buradan yola çıkarak toplumsal rollerinin ortaya konulmasıdır.

Anahtar Kelime: Girit, Kadın, Ana Tanrıça, Kült

Abstract

The Crete Civilization, also called the Minoan Civilization due to Zeus and Minos, the son of Europa, has established a high civilization on the Crete Island and settled from the Neolithic to the present day. Located within the borders of the Aegean Sea as a geographical location, the island has brought its economy to an advanced level by developing commercial relations with Mediterranean cultures such as Egypt, Syria, Cyprus and Anatolia with the advantages brought by its location. He produced various metal artifacts by importing metallurgy from the developed cultures around him. The remains of the port unearthed by archaeological studies on the island show that the Cretans developed in maritime transportation. The frescoes on the palace walls come to the present day with their vivid colors and reveal the social and cultural life of the period. The women of the Minoan society, which is the subject of the study, are engraved on frescoes, figurines, sarcophagi and seals and give an idea about their daily lives. It is possible to see these women in rituals at the forefront while conducting sacrifice ceremonies, collecting saffron, boxing and acrobatics, jumping over a bull, driving horse-drawn carriages, in short, in all areas of life. While doing all these works, it is understood that they do not compromise on their well-groomed hair, clothes and makeup, which emphasize their feminine characteristics. It is understood from the walls found nowhere on the island that the Minoan

i Bu çalışma, 2018'de Atatürk Üniversitesi Edebiyat Fakültesi Arkeoloji Bölümü Doç. Dr. Nurettin KOÇHAN danışmanlığındaki Laleş USLU'nun "Antik Yunan'da Kadın Betimlemeleri ve Kadının Sosyal Statüsü" adlı doktora tezinin bir bölümünden oluşturulmuştur.

* Dr. Öğr. Üyesi, Dicle Üniversitesi, Sezai Karakoç Edebiyat Fakültesi, Arkeoloji Bölümü, E-posta: lalesuslu@gmail.com, ORCID: 0000-0003-1429-4364

Civilization, where the Mother Goddess believed, had an atmosphere full of peace, tranquility and prosperity. The aim of this study is to examine the women who inspired Cretan art and to reveal their social roles based on this.

Keywords: Crete, Woman, Mother Goddess, Cult

GİRİŞ

Girit Uygarlığı, Ege havzasının en önemli uygarlıklarından biridir (Williams, 1993, s.54). MÖ 6500’lerde Neolitik dönem kültür kalıntılarına rastlanan adada yaşayan halkın bu dönemde basit evlerde yaşadıkları, balıkçılık ve avcılık yaptıkları; bunların yanı sıra tarımla da uğraştıkları bilinmektedir (Özçelik, 2009, s.142). Bu uygarlığın MÖ 3600’lerde gelişmeye başladığı, MÖ 3000-2600 yılları arasında bu gelişmenin devam ettiği arkeolojik kalıntılardan anlaşılmaktadır (Dickinson, 1994, s.56).

Adanın özel konumuna bakıldığında; Ege Denizi’nin güneyinde yer aldığı, Kıta Yunanistan’ın güneydoğusunda doğudan batıya doğru uzandığı görülmektedir (Harita 1). Dağlık ve engebeli bir araziye sahip olan adanın batısında Ak Dağlar, ortasında İda Dağı, doğusunda Dikta Dağı, güneyinde ise Mesara Ovası bulunmaktadır (Kumpas, 2024, s.2). Doğu Akdeniz’le bağlantılı bir ada olan Girit’in Asya, Afrika ve Avrupa kıyılarına yakın oluşu, özellikle deniz ticaretinde ona avantaj sağlayan önemli bir faktör olmuştur. Girit Uygarlığı coğrafi konumunun avantajıyla Akdeniz’de önemli bir ticaret ağı geliştirmiştir (Willets, 1976, s.23).

Harita 1: Girit Adası’nın Konumu.



(Kaynak: <https://www-deanza-edu.translate.google/>. (24 Mart 2024).

Deniz ticaretinde edinilen deneyim ile Girit halkı, kısa sürede Doğu ve Batı kültürleri arasında deniz ticaretinde söz sahibi olmuş ve dünyanın ilk ada uygarlığını meydana getirmiştir (Özçelik, 2009, s.142; Pomeroy, 2016, s.74).

Mısır'dan altın, Suriye'den fildişi, Kıbrıs'tan bakır ithal ederek mühür oymacılığı, altın, bakır vb. madenlerden süs eşyaları, takılar, kama, çift başlıklı balta vb. objeleri yaptıkları bilinmektedir (Diakov & Kovalev, 2008, s.286).

ticaret yoluyla Mısır'daki mimari yapılardan etkilenecek yapılan ve Girit'te yapılan arkeolojik kazılarla ortaya çıkarılan; büyük merkezi bir avlu çerçevesinde birçok odadan oluşan Knossos Sarayı'ndaki (Turani, 2003, s.167) merkezi ısıtma sistemi mimarideki bir yeniliktir. Şehir planlanmasında kanalizasyonların muntazam bir şekilde yapılması bu uygarlığın mimaride ileri bir düzeyde olduğunun göstergesidir. Saray duvarlarındaki fresklerde kullanılan boyalar çeşitli bitkiler (Turani, 2003, s.167), mineraller ve metal oksitlerden elde edilerek kullanılmıştır. Arkeolojik kazılardan ele geçen sarayların duvarlarındaki kırmızı, sarı, beyaz, mavi, siyah, yeşil renkteki fresklerin canlılığı günümüze kadar gelmiştir (Alexiou, 1991, s.47).

Minos Uygarlığı Avrupa'nın ilk yüksek medeniyeti olarak kabul edilmekte olup Avrupa kültürünün temelini oluşturmaktadır (Haywood, 1956, s.35). Minos mitosundan dolayı Girit Uygarlığı'na Minos Uygarlığı da denilmiştir (Mansel, 1999, s.41; Caselli, 1999, s.25). Giritliler'in bu dönemde kendilerini nasıl tanımladıkları bilinmemektedir. Eski Mısır kaynaklarında "Keftiu", Sami dillerindeki "Kaftar" ve Suriye'deki Mari kentinde bulunan yazıtlarda "Kaptara" olarak geçen bir yer adının Girit Adası'na ait olduğu düşünülmektedir. Homeros, Odysseia destanında Girit'in yerlilerini Eteokritiki (Yunanca: Ετεοκρητική, gerçek Giritliler) olarak adlandırmıştır. Ayrıca Homeros, yine "Odysseia"da Girit'ten "Şarap rengi engin denizin ortasında bir kara vardır, güzel olduğu kadar zengin, sayısız ahali, doksan şehri vardır. Burada diller karışmıştır." diyerek, buranın zenginliğine ve çok kültürlü yapısına vurgu yapmıştır. Homeros'a göre burası, en güneydeki Yunan adası, Avrupa'nın en eski uygarlıklarından biridir (Hom. Od., 2006). Bu çalışmada Girit Uygarlığı'nın sosyal, kültürel, ekonomik yapısı ile kadınların toplumda oynadığı rolleri incelenmiştir.

1. Girit'e Genel Bir Bakış

MÖ 3. binyılın sonlarına doğru verimli topraklara ve geniş ormanlara sahip olan Girit'in yoğun bir nüfusu besleyebilecek bir düzeyde olduğu görülmektedir. Kalıntıları günümüze ulaşan Knossos, Phaistos ve Mallia gibi önemli saraylar, burada yaşayan halkın zenginliğini ve gelişkin kültürünü ortaya koymaktadır (Evans, 1921, s.124). Girit saray mimarisi geniş ve merkezi avlularıyla ve bu avluların halka açık olmasıyla yöneticilerin toplumdan kopuk olmadığını göstermektedir (Freeman, 2013, s.240; Uslu, 2018, s.11).

Girit uygarlığı, MÖ 2700 ile MÖ 1450 yılları arasında en parlak dönemini yaşamıştır. Etkisi tüm Akdeniz'e yayılmış olan uygarlık sosyal, sanatsal ve kültürel yönden oldukça gelişmişti. Minos Uygarlığı ticarete, özellikle deniz ticaretinde, oldukça ileriydi (Mansel, 1999, s.41; Uslu, 2018, s.11). Bronz yapımında kullanılan kalay batıdaki İber Yarımadası'ndan getirilerek Girit'in Yakın Doğu'nun temel sanayinin anahtarını elinde bulundurmasını sağlamıştır. Ayrıca bakırı Kıbrıs'tan alıp başka ülkelere ulaşmasında da aracı rolü oynamaktaydı. Orta Doğu ve Akdeniz ülkeleriyle yapılan ticaretle ithal edilen metalurjide de oldukça ilerlemişlerdi. Örneğin; çift ağızlı baltalar, hançerler, bir metre uzunluğundaki iki ağız keskin, ince kılıçlar gibi aletler yapmışlardı. Altın ve gümüşten yapılmış ve üzerine işlenmiş son derece ince işçilikli alçak kabartmalarla süslü bardakların yapımında ustalaşmışlardı. Seramikte de önemli başarılar sergilemekteydiler. Seramik yapımında çömlekçi çarkı ve gelişmiş fırınlar kullanılmaktaydı. Bu çarklarda, şekil verilen ve fırınlarda pişirilen Girit vazoları tüm Yakın Doğu ve Akdeniz'e ihraç edilerek ekonomilerinin büyümesini sağlamıştı. Fresklerde ve mühürlerde betimlenen kadınların karmaşık giysileri, dokumacılıkta da usta oldukları kanıtlanmaktadır. Bu bağlamda Girit'in tekniğinin ve ekonomisinin üstün bir düzeyde olduğu anlaşılmaktadır (Diakov & Kovalev, 2008, s.286). Minos Uygarlığı'nda tarımın geliştiği, içlerine buğday, zeytinyağı ve şarap doldurulan büyük pitoslardan anlaşılmaktadır. Deniz kenarındaki şantiye ve tersanelerin bulunduğu liman kalıntılarından gelişmiş bir deniz ticaretine sahip olduğu anlaşılmaktadır. Para yerine öküz derisi ya da çeşitli ağırlıklarda ve çift ağızlı balta şeklinde bakır külçelerinin kullanımı ve ekonomik işlemlerin çok gelişmiş bir yazı sistemiyle önceleri hiyeroglif daha sonraları henüz çözülemeyen Linear A yazısının kullanılması çok ileri bir seviyede olduğunu kanıtlanmaktadır (Diakov & Kovalev, 2008, s.286-287).

Girit'in yer şekilleri ve iklimine bakıldığında; adada Akdeniz iklimi yaşanmasına rağmen kışın dağların doruklarının kar tuttuğu; dağların denize ulaştığı bazı noktalarda ise körfezler ve limanların yer aldığı görülmektedir. Engebeli ve dağlık yapısı ile farklı coğrafi bölgelere sahip olması yaşamı zorlaştırsa da bu durum ada halkına; bol kereste, taş, kil, verimli ova (Mesara Ovası gibi) ve hayvanların otlatılması için çeşitli bitkilerin bulunması gibi avantajlar sağlamıştır (Mansel, 1999, s.12; Guanella & von Matt, 1968, s.23).

Girit Uygarlığı'nın kronolojisi iki şekilde yorumlanmıştır. Bu kronolojinin ilki Sir Arthur Evans'ın Girit'te (Knossos) yaptığı kazılarda bulduğu seramiklerin gelişim aşamasına göre yaptığı kronolojidir. Buna göre Minos Uygarlığı'nın dönemleri: Erken Minos (EM 3000-2200), Orta Minos (OM MÖ 2200-1500) ve Son (veya Geç Minos) (SM MÖ 1500-1000) olmak üzere üç evreye ayrılmıştır. Bu üç evre de kendi içinde üçer evreye bölünmüştür (Alexiou, 1991, s.4).

Hazzidakis ve Franchet, Evans'ın bulduğu ilk kronoloji yöntemini şematik bularak eleştirdiler. Nills Aberg de Hazzidakis ve Franchet gibi bu yöntemi eleştirmiş, Minos Uygarlığı ile ilgili değerlendirmeler yapmıştır. Avrupa kültürlerini araştırma çalışmasıyla tanınan Aberg, 1932 yılında Avrupa'nın Tunç ve İlk Demir Çağı kronolojisi üzerinde durmuş; Troya'nın zengin hazine buluntuları ile Miken'in ünlü kuyu mezarlarından çıkarılan maden eserlerini incelemiş ve bu konuda önemli bir kronoloji sistemi önermiştir (Aberg, 1932, s.123).

Birçok arkeolog tarafından kabul edilen ikinci yöntem ise Yunan arkeolog Nikolas Platon'un geliştirdiği Minos saraylarının (özellikle Knossos, Malia, Zakron ve Phaistos sarayları) mimari gelişimine ve evrelerine (ilk inşaları, tahripleri, yeniden yapımları ve son yıkımları) göre yapılan sınıflandırmadır (Alexiou, 1991, s.4). Minos Uygarlığı'nın kazılarla da kanıtlanmış bu ana olaylar üzerine kurulu yeni kronoloji sistemi;

Neolitik Çağ	(MÖ ?-2600)
Prepalatial-Saraylar Öncesi Çağ	(MÖ 2600-2000)
Protopalatial-Eski (İlk) Saraylar Çağı	(MÖ 2000-1700)
Neopalatial- Yeni (İkinci) Saraylar Çağı	(MÖ 1700-1400)
Postpalatial-Saraylar Sonrası Çağ	(MÖ 1400- 1100) şeklinde sınıflandırılmıştır (Alexiou & Platon, 1967, s.13).

Bakırın kullanılmasıyla (MÖ 2600), Knossos, Phaistos ve Mallia'daki ilk sarayların yapımına (MÖ 2000) kadar geçen süre, "Saraylar Öncesi" olarak tanımlanmaktadır. "Eski Saraylar Çağı", ilk büyük tahribe (deprem, Thera'daki yanardağ patlaması veya bir istila MÖ 1700), "Yeni Saraylar Çağı" ise bu büyük felaketin hemen sonrasında sarayların tekrar yapımından Knossos'taki MÖ 1400'den sonraya rastlayan son büyük felakete kadar olan dönemi kapsamaktadır (Bu dönem sonunda sarayların terk edilmiş olduğu görülmektedir. "Saraylar Sonrası" denilen bu dönem, MÖ 1100 yıllarındaki Dor istilasıyla son bulmuştur (Alexiou, 1991, s.5; Evans, 1921, s.12).

2. Minos Toplumunun İdari, Sosyal ve Kültürel Yapısı

Girit Uygarlığı'na Zeus ile Europa'nın oğlu olan Girit Kralı Minos'tan dolayı, Minos Uygarlığı da denilmekteydi. Minos yönetimindeki Girit'te Mezopotamya, Anadolu ve hemen hemen tüm Akdeniz uygarlıklarıyla yapılan deniz ticaretiyle büyük bir refah dönemi yaşanmıştır. İlk Girit yasalarının Minos tarafından oluşturulduğu antik dönem yazar ve filozofların söylemlerinden anlaşılmaktadır. Platon, "Minos" adlı eserinde Sokrates'in ağzından Minos hakkında iyi söylemlerde bulunur ve ondan övgüyle söz eder (Platon, 2001, s.22-23). Homeros da aynı şekilde övgüyle söz eder ve "Odysseia" adlı eserinde Minos'un her dokuz yılda bir Zeus ile

görüştüğünden ve bu görüşmenin daha önce hiçbir kahramana layık görülmediğinden söz eder (Hom. Od., 2006, XIV, 178). Homeros, Minos'un devleti bilgece yönettiğinden ve bu yönetim bilgisini de Zeus'tan doğrudan aldığı söyleyerek ona olağanüstü özellikler yükler; "Ölümler Ülkesi"nde Minos'un elinde altın bir asa ile hüküm verdiğinden de söz eder (Hom. Od. 2006, XI. 568). Minos'un kanun koyuculuğu konusunda Platon da Homeros'la aynı düşüncededir. Platon, yine Sokrates'in ağzından Girit halkının en eski kanunlara sahip olduğunu ve bunun da Zeus'la görüşüp ondan öğrendiği kanunları yapan Minos sayesinde olduğunu söylemektedir (Platon, 2001, s.24).

Girit uygarlığı, MÖ 2700 ile MÖ 1450 yılları arasında en parlak dönemini yaşamıştır. Etkisi tüm Akdeniz'e yayılmış olan uygarlık toplumsal, sanatsal ve kültürel yönden oldukça gelişmişti. Bakır, kalay, altın ve gümüşten lüks tüketim ürünleri ve seramik ticaretiyle uğraştıkları; bundan dolayı Yunanistan, Kıbrıs, Suriye, Anadolu, Mısır, Mezopotamya, İtalya hatta İspanya'ya kadar uzanan bir ticaret ağına sahip olduğu görülmektedir. N. Platon'un kazdığı Kato Zakro sarayının konumu ticaret ve hammadde alımı için Kıbrıs, Suriye ve Mısır'a yapılan deniz yolculuklarına elverişli durumdaydı (Alexiou & Platon, 1967, s.13). Bu sarayda bulunan Kıbrıs'ın bakır külçeleri Kıbrıs ile ilişkileri kanıtlayan objelerdi (Alexiou, 1991, s.45). Anlaşılacağı üzere ticaret yoluyla birçok kültürel etkiye açık olan Girit, tüm etkilere rağmen orijinal ve yerel olma özelliğini korumuştur (Alexiou, 1991, s.23).

Girit'in yerleşim merkezleri daha çok adanın doğusunda bulunur ve diğer antik dünya kentlerinin aksine bu yerleşim yerlerinin sur duvarlarıyla örülmediği yapılan arkeolojik çalışmalarla kanıtlanmıştır. Bu yerleşim yerleri Knossos, Mallia, Gurnia, Mokhlos, Palaikastro, Zakros, Phaistos, Hagia Triada ve batıda bulunan Khania ve Kydonia'dır (Mansel, 1999, s.11; Cadogan, 1980, s.55). Girit'in çevre kültürlerle ilişkisine siyasi açıdan bakıldığında; barışçıl bir politika gözettiği anlaşılmaktadır. Yerleşmelerde sur yapısının olmaması, burada uzun süreli bir barış ve refah döneminin (Pax Minoica) yaşandığını göstermektedir. Sur yapısına rastlanmamasının bir diğer nedeni de muhtemelen Minos'un çok güçlü bir donanmaya sahip olması (İplikçioğlu, 2015, s.13) ve bu kentlerde herhangi bir düşman saldırısı tehlikesinin olmamasıdır.

Girit Uygarlığının kültürel yapısına bakıldığında ise çeşitli uluslardan meydana geldiği anlaşılmaktadır. Bu konuda Antik Yunan tarihçisi Herodot, "Herodot Tarihi" adlı eserde, Kariyalılar, Kaunoslular ve Lykia halklarının Anadolu'ya adalardan geldiğini söylemektedir (Herodot, 2004, s.73, 74). Herodot, bu konuyu şöyle aktarmaktadır:

... Karia'lılar, anakaraya adalardan gelmişlerdi. Eskiden Leleg adı altında adalarda otururlardı ve Minos uyruğundaydılar; bana anlatılanlara pek uymamakla beraber vergi vermezlermiş, yalnız Minos vergi istediği zaman, ona gemilerde çalışacak adamlar gönderirlermiş. Ve Minos, savaşları kazandığı ve birçok ülkeye baş eğdirdiği için, Karia'lı soyu da, o zamanlar soyların en ünlüsü ve en kalabalığı olmuş. Şu üç şeyi onlar bulmuşlardır ve Yunanlılar da onlardan almışlardır: savaş başlığının üzerine konulan sorguç, kalkan üzerine işaretler kazımak bize onlardan geçmiştir ve bir de kalkanı tutmak için kulp yapmak da onların icadıdır. ... Çok sonraları Dor'lar ve İon'lar, Karia'lıları adadan çıkarmışlar, onlar da bunun üzerine anakaraya göçmüşlerdir (Herodot, 2004, s.73).

Herodot, Kaunos ve Lykialıların da Girit'ten gelme olduklarını söylemektedir. Bu konuda özellikle Lykialıların anaerkil yapısına vurgu yapmıştır. Herodot, Lykialılar hakkında şöyle demektedir:

... Lykia'lılara gelince, bunlar Girit'ten gelmediler. ... Göreneklere bir yanıla Girit'lileri, öbür yanıla Karia'lıları andırır. Ama bir adetleri vardır ki, başka hiçbir ulusta rastlanmaz, babalarının değil analarının adlarını alırlar; bir Lykia'lı öbürüne, kimlerdensin? diye sorsa, kendi adından sonra anasının adını ve onun soyadını söyler. Eğer bir kadın yurttaş, bir kölenin çatısı altında yaşıyorsa, yasalar çocukları özgür sayar; tersine isterse yurdun en önde giden kişisi bile olsa bir erkek, yabancı bir kadınla ya da köle bir kadınla yaşıyorsa çocukları yurttaşlık haklarından yoksun kalır (Herodot, 2004, s.74).

Bu söylemlerden Girit'i oluşturan uluslardan biri olan Lykialıların Girit'te yaşayan diğer ulusların etkilendiği ve kadınların sosyal yaşamın her alanında özgür olmasının nedenini göstermesi açısından önem arz etmektedir.

Girit'te ticaretin gelişmesiyle malların alınıp satılmasının kayıt altına alınması ihtiyacı doğmuş ve bu nedenle Girit halkı, özellikle Mısır'ın hiyeroglif yazısından etkilenecek bir yazı sistemini geliştirmiştir. Linear A denilen ve hala çözülemeyen bir yazı kullanan bu yüksek medeniyetin üzerine gelişen Myken Uygarlığı, bu yazıdan etkilenecek Linear B yazısını geliştirmiştir (Alexiou, 1991, s.34).

Evans'ın yaptığı kazılarda ortaya çıkarılan fresklerde, mühürlerde vb. sanat eserleri üzerinde çok sayıda kadın betimlemeleri yer almaktadır (Evans, 1921, s.124). Bu betimlemelerde kadınların boks yaptıkları, boğa üstünden atladıkları, akrobatlık, araba sürücülüğü ve avcılık yaptıkları; bunların yanı sıra törenlerde ön sırada oldukları ve bu törenleri yönettikleri görülmektedir (Glantz, 1923, s.143; Thomson, 1988, s.198). Hatta çanak çömlek yapımı, safranların toplanması gibi işleri kadınların yaptığı ve bu şekilde ekonomiye katkıda buldukları anlaşılmaktadır (Evans, 1921, s.124).

2. 1. Minos ve Minotauros Mitosu

Minos Uygarlığı, adını Girit Adası'nın mitolojik kralı Minos'tan almaktadır (Gözlü, 2021, s.623-643). Mitolojiye göre Minos, Tanrı Zeus'un boğa kılığına girerek kaçırdığı Europe ile birleşmesinden doğan çocuğudur. Bu nedenle Girit Uygarlığı'na Minos Uygarlığı da

denmektedir (Freeman, 2013, s.34). Europa ve Zeus'un oğlu olan Minos, Knossos şehrinin ve Kyklad Adaları'nın kralıdır (Broodbank, 2000, s.86). Minos'un tanrı Poseidon'a kurban vermeyi unutmasından dolayı Poseidon onu cezalandırmış ve gönderdiği bir boğayı başına musallat etmiştir. Ancak Minos'un karısı Pasiphae boğaya âşık olmuş ve bu ilişkiden başı boğa, vücudu insan şeklinde olan "Minotauros" adında karışık bir yaratığı doğurmuştur. Minos, Minotauros için dönemin büyük sanatçısı Daidalos'a "Labyrinthos" adı verilen ve günümüzdeki "labirent" kelimesinin türediği bir yapı inşa ettirerek onu buraya hapsedmiştir (Leeming, 2015, s.73; Caselli, 1999, s.67). Atina Kralı Theseus, Labyrintos'ta Minotauros ile mücadele etmiştir. Theseus'un bu mücadelesi, Minotauros'u öldürmesi ve Labyrintos'tan çıkabilmesi sanat eserlerine de konu olmuştur. Yunan Panteonu'nun baş tanrısı Zeus'un doğduğu yer olan İda Dağı'nın Girit Adası'nda bulunması adanın Yunan dini, kültürü ve sosyal yaşamı için önemini artırmıştır (Alexiou, 1991, s.38).

3. Girit Toplumunun Ana Tanrıça İnancı, Kadınları ve Kadınların Betimlendiği Bazı Eserler Üzerindeki Tasvirleri

Girit toplumunun din anlayışına bakıldığında; taşlara, ağaçlara ve bazı hayvanlara tapındıkları anlaşılmaktadır. Çoğunlukla antropomorf tanrıça ve tanrılarının olduğu bilinmektedir. Anadolu'dan geçtiği kabul edilen, dağların ve hayvanların hakimesi, en büyük tanrıça Kybele kültürünün karşılığı olan, "her şeye hayat veren ve her şeyi tekrar kucağına alan Ana Tanrıça Rea" kültürünün Girit toplumunda benimsendiği çeşitli maddi kültür üzerine işlenmiş betimlemelerden de anlaşılmaktadır (Özçelik, 2009, s.145). Çoğunluğu mezarlarda bulunan ve kadınları tanımlayan toprak ve taş idoller, boğa heykelcikleri, kült boynuzları ve madeni çift başlı baltalar ele geçmiştir. Söz konusu kadın idoller Anadolu'daki (Çatalhöyük, Hacılar) Ana Tanrıça kültüründe de görülmekte olup işlevsel olarak benzer özellikler taşımaktadır (Mansel, 1999, s.11). Dolgun vücutlu Neolitik kadın idollerinin varlığının yanı sıra bazı idollerin sadece baş ve kolları şematik bazıları ise natüralist bir şekilde yapılmıştır. Bu durum, Girit toplumunda Neolitik Çağ'da Ana Tanrıça tapınımının olduğuna işaret etmektedir (Alexiou, 1991, s.45; Thomson, 1988, s.198). Kyklad tipi mermer idollerin Girit'te bulunması (Resim 1), Kyklad Adaları'yla olan kültürel ve dinsel etkiyi vurgulamaktadır. Çünkü aynı tipte olup da daha büyük ölçülere sahip idollerin bu adalarda ortaya çıktığı bilinmektedir (Alexiou, 1991, s.46).

Resim 1. Kykladlar Kadın Figürini MÖ 3. Bin.

(Kaynak: Pedley, 1993, s.36, Fig. 1.8).

Yukarıda da değinildiği üzere Minos kültürü, Kyklad ve Ege Adaları'nda da etkisini göstermiştir. MÖ 3. binlerde Minos sanatında işlenen kadın tasvirlerinin değişimsiz süregeldiği görülmektedir. Kadınların dini ritüellerde ritüel anında işlenmesi ve ritüelde ön sıralarda yer alması, toplum yaşantısında ne ölçüde özgür ve etkin olduğunu göstermektedir (Mansel, 1999, s. 42). Bu bağlamda ana tanrıça kültürünün izlerini sürmek mümkündür, bundan dolayı Minos toplumu, anaerkil bir toplum olarak kabul edilmektedir (Yılmazcan, 2020, s.45). Minos toplumunda kadınların oynadığı etkin rol ve barışçıl doğaları, fresklerin konularında ve birtakım sanat eserlerindeki betimlerde kendini hissettirmektedir (Rodgers, 2015, s.22; Gözülü, 2021, s.623-643).

Denizciliğin gelişmesiyle Giritliler Mısır'dan taş işleme tekniklerini kullanarak özellikle ölümlere armağan olarak mezarlara konulan taş vazolar üretmişlerdir. Mokhlos adasındaki mezarlarda çok sayıda bu taş vazolar ele geçmiştir. (Alexiou, 1991, s.24)

Mısır ve Anadolu'dan altın ithal edilerek birçok takı yapıldığı anlaşılmaktadır. (Alexiou,1991, s. 25)

Minoslular, mühür taş oymacılığı, kuyumculuk, çanak-çömlek, kama, çift başlı baltalar (labris) ve birçok adak eşyaları burada yapılan arkeolojik kazılarda mezar buluntuları olarak ele geçirilmiştir (Alexiou, 1991, s.28). Konunun daha anlaşılır olması açısından kadınların betimlendiği fresk, mühür ve figürinler alt başlıklar altında işlenmiştir.

3. 1. Girit Freskleri

Minos yaşamının en parlak dönemi olan MÖ 1700'lerle MÖ 1400 arası, Minos halkının nüfusunun ve refah düzeyinin arttığı görülmektedir. Bunun yanı sıra sanatta da bir yükselme

çağı yaşanmıştır. Sanat, bir toplumun kültürünü yansıtan önemli bir olgudur (Uslu, 2018, s.13) Saraylardaki mekanlar sadece renkli bir sıva ile değil fakat bezemeli ve figürlü duvar resimleriyle süslenmişti. Bu bağlamda Girit sanatının en önemli eserlerinden biri de sarayların duvarlarındaki renkli fresklerdir. Bu fresklerin oldukça zarif, zevkli, yaşam sevinciyle dolu gönençli bir hayatın izlerini taşıdığı anlaşılmaktadır. Fresklerin başlıca bezemeleri, meanderler, eğik çizgiler, rozet ve spiral bantları ile tavan süslemesi olarak alçı kabartma biçimde kesintisiz spirallerdir. Figür olarak da hayvan ve insan figürleri işlenmiştir. Bu figürlerden özenli giyimleri ve bakımlı, bukleli uzun saçlarıyla kadınlar, dans ederken, dini ritüelleri gerçekleştirirken vb. durumlarda işlenmiştir (Lawrence, 1991, s.44; Uslu, 2018, s.14).

Girit'teki figürlü freskler, daha çok Knossos Sarayı, Amnissos Villası ve Hagia Triada Sarayı'nda işlenmiştir (Dickinson, 1994, s.28; Scarre, 2003, s.84). Fresklerdeki figürlerin bir kısmının minyatür bir kısmının da doğal büyüklükte olduğu görülmektedir (Evans, 1921, s.125; Thomson, 1988, s.199; Higgins, 1967, s.26). Söz konusu fresklerden birkaç örnek verilecek olursa bu örneklerden biri; Knossos Sarayı'nın freskleri arasında yer alan saldıran kızgın bir boğayı zapt etmeye çalışan kadınların bulunduğu fresktir (Resim 2).

Resim 2. Knossos, Boğa Oyunları Freski, MÖ 1450-1400.



(Kaynak: Pedley, 1993, s.69, Fig: 3.5).

Boğa imgesinin yer aldığı fresklerde yaygın bir oyun ya da ayin olan boğa dansı, bu kültürde bir boğa kültürünün olduğunu göstermektedir. Bu fresk veya boğa imgesi, muhtemelen “Minotauros” mitosuyla ilgilidir (Uslu, 2018, s.12). Knossos Sarayı fresklerinden biri olan boğa üzerinde atlama ritüeli (MÖ 1450-1400) sahnesinde; ortada kızgın bir boğa, boğanın önünde boynuzlarını tutmuş beyaz tenli bir kadın, sağda boğanın arka tarafında atlamaya hazırlanan başka bir kadın ve boğanın üzerinden atlayan koyu tenli bir erkek figürü betimlenmiştir (Uslu, 2018, s.12).

Bir başka örnekte; Thera Adası'ndaki Akrotiri yapı komplekslerindeki fresklerde (MÖ 1650-1400) hizmette bulunan; göğüslerini açıkta bırakan, alt kısımda kabarık, renkli etekli bir elbise giyen; saçları özenle yapılmış, bakımlı kadınlar betimlenmiştir (Resim 3). Tasvirlerde yer alan mücevher takan bu kadınlar, muhtemelen aristokrat kesimden.

Resim 3. Akrotiri'den Aristokrat Kadınları Betimleyen Fresk MÖ 1650-1400.



(Kaynak: Pedley, 1993, s.67).

Yine Akrotiri'den bir freskte (MÖ 1450-1400), göğüsleri açıkta bırakan giysileriyle tasvir edilen "Safran Toplayan Genç Kızlar" yer almaktadır (Resim 4), (Akalin, 2003, s.18-31). Bu kızların gündelik yaşamlarında da takılar taktığı ve özenli giyindikleri görülmektedir. Genç kızlar renkli giyimleriyle safran bitkisini toplamaktadır. Bu freskten günlük yaşamda giyilen giysi hakkında da fikir edinebilmektedir. Üst kısmı dar ve göğüs açıkta, alt kısmı geniş ve bol fırfırlı renkli giysilerin giyildiği; saçların tarandığı ve takıların takıldığı görülmektedir. Giysi modeli aristokrat ya da zengin kadınlarla benzer olsa da yine de üst tabakadan kadınların giyimlerinin daha gösterişli ve zengin olduğu görülmektedir. Bu freskte olduğu gibi Girit saraylarındaki fresklerin saray yaşantısı, aristokrat yaşam ve dini ritüellerin yanı sıra günlük yaşamla ilgili konuların da işlendiği anlaşılmaktadır (Palyvou, 2012, s.65). Fresklerde kullanılan doğal renkler canlılıklarını hala korumaktadırlar. Ayrıca bu freskten değerli ve pahalı bir bitki olan safran, ekonomiye de katkı sağlamaktadır (Dewan, 2015, s.42-55).

Resim 4. Akrotiri Safran Toplayan Genç Kızlar Freski (MÖ 1450-1400).

(Kaynak: (Mansel, 1999, Fig. 15).

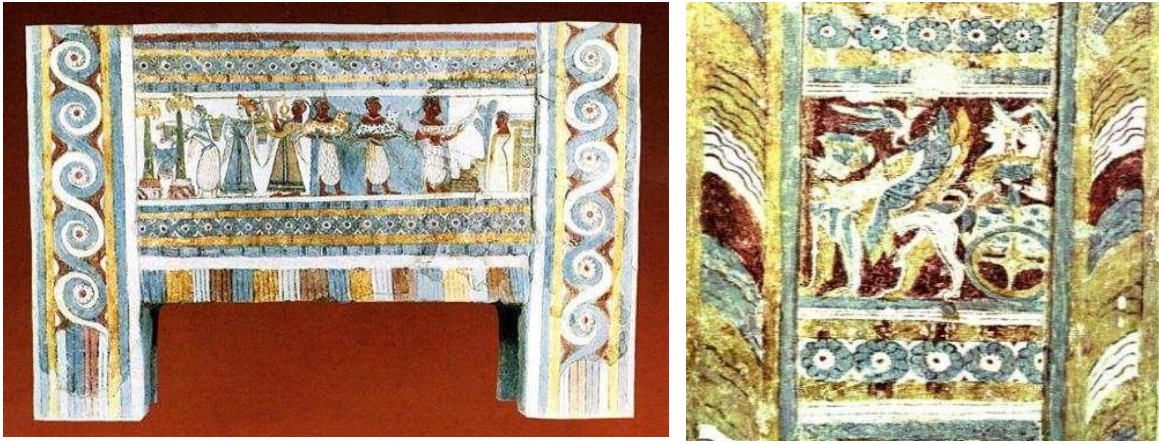
Knossos Sarayı'ndaki bir freskte; saçları bukleli, dudakları kırmızı renkli bir rujla boyanmış, saçları özenle taranmış genç bir kadın betimlenmiştir (Mansel, 1999, s.42), (Resim 5). Bu genç kadın, giysisi hatta duruşuyla oldukça asil bir görüntü sergilemektedir. Bu freskler, gündelik yaşamla ilgili olarak dönemin giysi modası hakkında fikir vermektedir. Fresklerde günlük yaşamda iş yapan kadınlarla törene katılan aristokrat kadınların giyim tarzlarının farklı olduğu anlaşılmaktadır (Uslu, 2018, s.13).

Resim 5. Knossos Sarayı, Parisli Kız Freski, MÖ 1450-1400.

(Kaynak: Uslu, 2018, Res. 10).

Girit'teki kadın tasvirlerinin yanı sıra Hagia Triada'da bulunmuş bir lahit (MÖ 1400) üzerine çoğunlukla kadınların işlendiği anlaşılmaktadır. Kısa kenarlardan biri üzerine, sfenkslerin çektiği arabanın içinde, başında taç bulunan iki kadın tasvir edilmiştir (Resim 6 a). Uzun kenar üzerine işlenmiş sahnede tören giysileriyle kadınların, ellerinde kurban sunularını taşıdıkları, hemen arkalarında ise koyu renkli tenleriyle işlenmiş erkekler, canlı hayvanları sunu olarak onları karşılayan -muhtemelen rahibe olan- bir kadına vermek üzere betimlenmişlerdir (Resim 6 b), (Uslu, 2018, s.15). Kadınlar genellikle beyaz tenli, erkekler koyu tenli olarak işlenmelerine rağmen sunuyu almak için bekleyen kadının teninin koyu olması dikkat çekicidir. Bu durum etnik kimliği ne olursa olsun “eşit” bir anlayışın varlığını göstermektedir denilebilir.

Resim 6 a-b. Lahit (MÖ 1400).



(Kaynak: Pedley, 1993, s. 80, Fig. 3.22).

3. 2. Mühürler

Girit'te MÖ 2000'lerden sonra mühürler görülmeye başlanır. Mühürler Suriye ya da Mısır'dan getirtilen fildişi, steatit ve kemik gibi yumuşak malzemelerden yapılırdı. Orta Doğu ve Suriye'deki mühür işlemeciliğinin Girit'tekilerle benzerlik göstermesi Girit'in bu yerlerle ticari ilişkilerde bulunduğu ve oradan etkilendiğini göstermektedir. Bu mühürler, korunması gereken eşyaların kapatılmasında kullanılırdı. (Alexiou, 1991, s.26). Sonraki zamanlarda ise yarı değerli taşlara da işlenmiştir. Genel olarak yüzük, damga, düğme, koni, ender olarak da silindir şeklinde yapılmıştır. Zaman zaman çeşitli hayvan (kurt, aslan, boğa vb.) şeklinde yapıldığı görülmektedir. Bazı mühürlerin üzerinde hiyeroglif işaretler görülmekteydi (Alexiou, 1991, s.27). Çeşitli malzemelerden yapılan mühürlerin üzerine birçok konunun yanı sıra kadınların da işlendiği anlaşılmaktadır. Bu kadınlar genellikle bir ritüel sırasında işlenmişlerdir.

Altın mühürler üzerine de kadınların işlendiği görülmektedir. Girit'te Ana Tanrıça kültüründen dolayı kadınlar, dini törenlerde önemli rollerde bulunmuşlardır. Törenlerde kadınlar, müzik ve

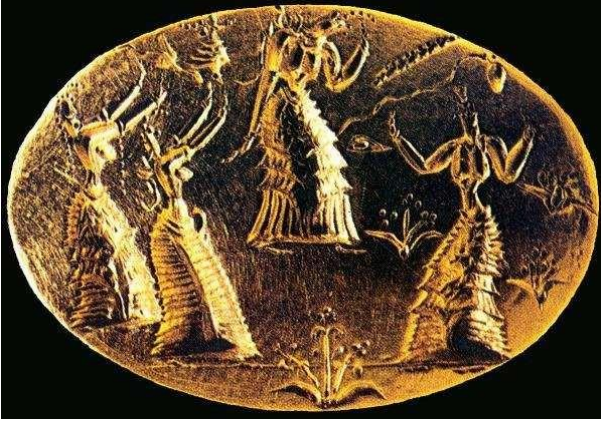
danslarla adeta kendilerinden geçercesine betimlenmişlerdir (Mansel, 1999, s.56). Girit'ten ele geçen (MÖ 1500) altın yüzük-mühür üzerine işlenen tören giysileri içinde betimlenen kadınlardan biri -Ana Tanrıça ya da onu temsil eden rahibe - muhtemelen bir "Hayat Ağacı"na yaslanarak oturmuş vaziyette, karşısında ise ellerinde çiçek veya bitkilerle ayakta duran kadınlar işlenmiştir (Akalin, 2003, s.19), (Resim 7). Doğanın içinde betimlenen kadınlar, muhtemelen baharın gelişini kutlamaktaydı. Mezopotamya, Anadolu ve sonraki zamanlarda Yunanistan'da kutlanan bahar festivalleri Ana Tanrıça inancıyla bağlantılıdır. Mühür-yüzüğün orta kısmında, Girit'in Ana Tanrıça simgesi olan "labrys" denen çift başlı balta tasviri bulunmaktadır (Uslu, 2018, s.14). Oturan ve ayakta dans eden kadınların fresklerde gördüğümüz giysi modeliyle işlenmiş olduğu görülmektedir.

Resim 7. Altın Mühür Yüzükler Üzerine İşlenmiş Kadınlar MÖ 1500.



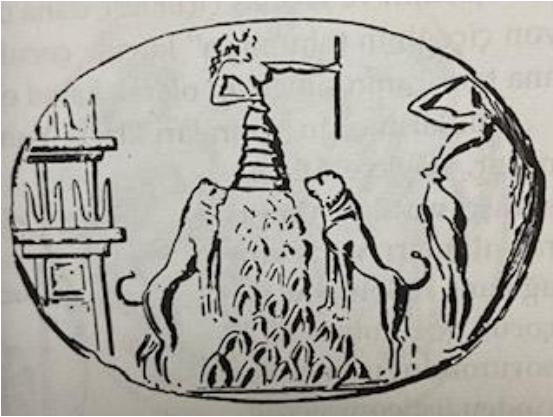
(Kaynak: Mansel, 1999, s.46, Fig. 26).

MÖ 1500'lere ait yüzük-mühür üzerine işlenmiş kadın betimleri görülmektedir (Resim 8). Kadınlar giydikleri üstü dar ve açık, alt kısmı geniş ve fırfırlı giysiler içinde kendilerinden geçercesine dans etmektedirler. Bu vecde gelmiş kadınların yüz uzuvları ayrıntılı bir şekilde işlenmemiştir. Çevredeki çiçeklerden dolayı ritüelin kırdı ve muhtemelen ilkbaharda yapıldığı anlaşılmaktadır (Uslu, 2018, s.14). Bu ritüel, Mezopotamya, Anadolu ve Grekler'deki tanrı veya tanrıçaların yeryüzüne gelişinin kutlandığı bahar şenliklerini hatırlatmaktadır.

Resim 8. Altın Mühür-Yüzükler Üzerine İşlenmiş Kadınlar MÖ 1500.

(Kaynak: Pedley, 1993, s.46, Fig. 27).

Bir mühür üzerine işlenmiş antitetik duran iki aslan arasındaki bir yükselti üzerinde duran tanrıça betimi, Anadolu'daki vahşi hayvanlarla betimlenen Ana Tanrıça'yı hatırlatmaktadır (Resim 9). “Hayat Ağacı” betimlerinde geçen antitetik duran iki keçi arasında işlenen “Hayat Ağacı” metaforuyla benzerlik gösteren bu betim, kadının kutsal ve bolluk-bereket yönüne vurgu yapıldığını düşündürmektedir.

Resim 9. Knossos'tan Bir Mühür Üzerine İşlenmiş Tanrıça Betimi (MÖ 1500).

(Kaynak: Alexiou, 1991, Res. 27).

Dikta Mağarası'ndan ele geçen bir mühür üzerine işlenmiş tanrıça betiminde de diğer Girit kadın betimleri gibi göğüs kısmını açıkta bırakan, alt kısmı geniş eteklik şeklinde bir giysi içinde betimlenmiştir (Resim 10). Kadın giysilerinin üst kısmının dar ve göğüsleri açıkta bırakması, tanrıça kültürünün bolluk ve bereketiyle ilişkili olmalıdır. Grek öncesi din, Akha ve Klasik Yunan dönemlerinde çeşitli şekillerde süregelmiştir. Ana Tanrıça izlerine Antik Yunan kaynaklarının söz ettiği “Diktyнна” ve “Britomartis” gibi Yunan öncesi tanrıça adlarında da rastlanmaktadır (Herodotos, 2004, s.168). “Diktyнна” adı Dikta Dağı ile ilgili bir tanrıçaya işaret ediyor olmalıdır. “Britomartis” ise genç tanrıçanın “tatlı bakire” anlamına gelen epithetonu olmalıdır (Alexiou, 1991, s.36).

Resim 10. Mühür Üzerine İşlenmiş İki Grifon Arasında Duran Tanrıça Betimi (MÖ 1500).

(Kaynak: Alexiou, 1991, Res. 31).

3.2. Figürinler

Girit'te özellikle MÖ 1700'lerden sonra plastik sanat doruk noktasını yaşamıştır. Fayanstan, fildişinden bronz, pişmiş toprak ve az da olsa taştan yapılmıştır. Özellikle özenli saç ve giysileriyle kadınlar adorant (dua eder pozisyonda) şeklinde veya bir ritüel sırasında işlenmişlerdir (Alexiou, 1991, s.50).

Knossos Sarayı'nda bulunan ve fayanstan yapılmış "Yılanlı Tanrıça" figürini, havaya kaldırdığı her iki elinde taşıdığı yılanlarla ön plana çıkmaktadır (Resim 11). Minos dininde, tanrıça veya onun yeryüzündeki temsilcisi rahibenin ellerinde yılanların bulunması onların kutsal olduğu anlamına gelmektedir. Deri değiştirme özelliğinden dolayı yılan, aynı zamanda yaşam döngüsünün de sembolüdür; ayrıca yılan, geçmişten günümüze kutsal bir hayvan olarak saygı görmüştür. Yılan, ilk kez Mezopotamya'da Sümer Dönemi'nde tıp sembolü olarak kullanılmış (Kılıç & Eser, 2017, s.142) ve yılanı ilk defa Sümer destanı "Gılgamesh"te ölümsüzlüğün sembolü olarak rastlanmıştır (Çığ, 2015, s.40). Neolitik Dönemden beri Eski Yakın Doğu kültürlerinde mühürler, seramik vb. birçok eser üzerine yılan figürü işlenmiştir (Dönmez, 2017, s.408-409). Yunan mitolojisinde de yılan, Asklepion kültüründe sağlığı temsil etmiştir (Uslu, 2018, s. 15). Minos Uygarlığı'nda da yılan figürüne "Yılanlı Tanrıça" ve ellerinde yılan bulunan dans eden kadınlar grubunda rastlanmaktadır (Bkz. Resim 11-12). Bu durum kültürler arası etkileşime güzel bir örnek teşkil etmektedir.

Yılanlı Tanrıça figürüne bakıldığında; giydiği giysi, Knossos Sarayı'nın fresklerinde görülen kadınların giydiği giysiyle benzerlik taşımaktadır (Uslu, 2018, s.15). Bu bağlamda, üst tabakadaki prestijli kadınların özellikle ritüellere bu tarz giysilerle katıldıkları anlaşılmaktadır.

Giysinin üst kısmının açık olması, yani göğüslerin ortaya çıkarılması muhtemelen Ana Tanrıça'nın bolluk ve bereket yönüyle ilgilidir.

Resim 11. Knossos'tan Yılanlı Tanrıça (MÖ 1600).



(Kaynak: Pedley, 1993, s. 47, Fig. 2.1).

Palaikastro'da, terakotadan yapılmış figürin grubunda (MÖ 1350) dans eden kadınlar arasında ortada eliyle yılanları kavramış bir kadın veya rahibe muhtemelen bir ritüel anında dans ederken tasvir edilmiştir (Resim 12), (Uslu, 2018, s.14; Renhed, 2012, s.41). Ana Tanrıça kültüründe yılan motifinin kutsal sayılmasından dolayı yılanın ritüel-dansa bir kutsiyet atfettiği anlaşılmaktadır (Uslu, 2018, s.14).

Resim 12. Palaikastro Sarayı Kil Figürinler MÖ 1400-1350.



(Kaynak: Renhed, 2012, s.41, Fig. 22).

Mansel ve Leeming gibi bilim insanları Minos Uygarlığının Anadolu ve Mezopotamya dininden etkilendiğini ve Ana Tanrıça kültürünün egemen olduğunu ve bu bağlamda Minos kültürünün tanrı-merkezli çok tanrıça-merkezli olduğunu düşünmektedir (Leeming, 2015, s.75-76; Mansel, 1999, s.60-61). Yukarıdaki fresk ve çeşitli sanat eserleri üzerine işlenen kadın

temalı tasvirler bu duruma işaret etmektedir. Göğüs kısmı çıplak bırakılan ve kasık bölgesi üçgen şeklinde vurgulanmış Minoslu bir tanrıça figürü Girit'in her yerinden ele geçmiştir ve bu tanrıça, birçok kültürde de aynı anlama gelen tanrıça refakatçisi yılanlarla betimlenmiştir (Leeming, 2015, s.75).

SONUÇ

Girit Uygarlığı, Girit Adası'nda Ege ve Akdeniz'in sınırları içinde yer alarak, bu özel konumu sayesinde dönemin birçok gelişmiş uygarlığıyla etkileşimde bulunmuş; bu uygarlıklarla kültürel ve ticari ilişkilerini geliştirmiş yüksek bir uygarlıktır. Knossos, Phaistos, Malia ve Zakros önemli Girit saraylarındandır. Yapılan kazılar sonucunda sarayların çevrelerinde herhangi bir sur yapısına rastlanılmaması bu uygarlığın barışçıl bir politika izlediğini düşündürmektedir. Ada olması ve jeopolitik konumundan dolayı deniz ticaretinde başarılı olduğu, Doğu kültürleri Ege ve Akdeniz uygarlıklarıyla ticari ve kültürel etkileşimde bulunduğu anlaşılmaktadır. Girit saraylarının doğal ve canlı renkleriyle boyanmış fresklerinde kadınların izini sürmek mümkündür. Özellikle Knossos Sarayı'nın freskleri ve sarayın mimarisinin kalıntıları hala varlığını sürdürmektedir. Freskler, plastik sanatlar, yüzük-mühürler ve diğer eserler üzerine çoğunlukla kadınların işlendiği; onların günlük yaşantısı, giyimi, katıldıkları etkinlikler ve dini ritüellerde hangi statüde yer aldıkları açıkça görülmektedir.

Minos toplumunun anaerkil bir profil çizdiği görülmektedir. Dini ritüeller Minos dininde önemli bir yer tutmaktadır. Arkeolojik kanıtlar, bu ritüelleri yönetenlerin kadınlar olduğuna işaret etmektedir. Töreni yöneten kadın rahibe, büyük olasılıkla tanrıçanın epiphanisini gerçekleştirmekteydi. Elinde yılanlarla dans eden "terrakota"dan bir kadın topluluğuna veya "Yılanlı Tanrıça" figürinine bakıldığında, Minos dininde yılanlara kutsiyet atfedildiği görülmektedir. Zira birçok kültür ve dinde yılan motifinin işlendiği ve kutsal kabul edildiği bilinmektedir. Yılan metaforu ilk defa bir Sümer mitosu olan "Gılgamesh" destanında geçmektedir. Ölümlü olan insanın sonsuz yaşama olan tutkusu ya da zaafı, yılanın da yaşamsal döngüyü (ölüm ve yeniden yaşam döngüsü) sembolize etmesi nedeniyle insanın yılan metaforuna kutsiyet atfetmesi; bu bağlamda her ay yenilenen vücudu ve doğurma yetisinden dolayı kadının dönem dönem deri değiştirip yenilenen yılanla eş tutulması anlaşılır bir durumdur.

Girit saray fresklerinde işlenen kadınları, birçok alanda örneğin; safran toplarken, bir boğa gösterisinde bulunurken ya da bir dini ritüel sırasında en başta yer alırken görmek mümkündür. Girit kadınları nerede olursa olsun özenli giyimleri, bakımlı saçları, makyajları ve takılarıyla yaşama sevinciyle dolu bir şekilde fresklerde görülebilmektedir. Bir toplumda kadın mutlu ve

yaşama sevinciyle doluyorsa; bu durum kadına saygı gösteren ve kadının özgür olduğu bir toplum olduğunun göstergesidir. Gelişmiş bir toplum kadına değer veren ve onu kısıtlamayan, üretime katılmasını sağlayan ve kadın emeğini önemseyen bir toplumdur. Girit sanatına baktığımızda; Girit kadınlarının da yaşama sevinciyle dolu ve mutlu olduklarını, ayrıca bu kadınların yaşamın her alanında yer aldığını görebilmekteyiz. Gerek freskler ve plastik sanatlar gerekse antik yazarlar, kadınların Girit toplumunda çok kısıtlanmadığını doğrulamaktadır. Yunan toplumunda kadınlar tek başına dışarı dahi çıkamazken Girit'te kadınların özenli giyimleriyle ve bakımlı bir şekilde birçok alanda faaliyet gösterdiği anlaşılmaktadır. Bu özenli giyimleriyle ritüellere katılmaları ve bu ritüelleri yönetirken betimlenmeleri onların önemli toplumsal rollerde yer aldığını göstermektedir. Nitekim Plutarkhos: "Girit'te kadınların herkesin içine çıkmalarının alışılmış bir şey olduğunu, hatta yarışmaları seyretmelerine izin verildiğini"¹ belirterek Girit kadınlarının sosyal yaşama katılabildiğine fakat Kıta Yunanistan'daki kadınların bu kadar şanslı olmadığına işaret ederek Girit toplumunun kadına bakış açısına ve kadınlarının özgür ruhuna vurgu yapmıştır.

¹ Plutarkhos, Thes, 2023, s.17.

KAYNAKÇA

Aberg, N. (1932). *Bronzezeitliche und früheisenzeitliche Chronologie: 18, 3.* Kungl.

Vitterhets Historie och Antikvitets Akad.. Teil III (Kupfer und Früheisenzeit)
Stokholm.

Akalın, A. G. (2003). Eskiçağ'da Grek kadının toplumsal yaşantısı. *Ankara Üniversitesi Dergiler Veritabanı*, 3(33).

Alexiou, S. (1991). *Minos uygarlığı*. (Çev. E. T. Tulunay). Arkeoloji ve Sanat Yayınları.

Alexiou S. & Platon, N. (1967). *Das Antike Kreta*. Echter.

Broodbank, C. (2000). *An island archaeology of the early Cyclades*. USA: Cambridge University Press.

Cadogan, C. (1980). *Palaces of Minoan Crete*. (2. Basım).

Caselli, G. (1999). *In search of Knossos: The Quest for the Minotaur's Labyrinth*. Peter Bedrick Books.

Çığ, M. İ. (2015). *Gilgameş, tarihte ilk kahraman*. Kaynak Yayınları.

Dewan, R. (2015). Bronze age flower power: The Minoan use and social significance of saffron and crocus flowers. *Chronika Journal*. V. ss. 42-55.

Diakov, V. & Kovalev, S. (2008). *İlkçağ tarihi 1*. (Çev. Ö. İnce). Yordam Kitabevi.

Dickinson, O. (1994). *The Aegean bronze age*. Cambridge University

Dönmez, S. (2017). Eski Yakındoğu'da Yılanlı Tanrıça kültü üzerine bir değerlendirme, *Tarih İncelemeleri Dergisi*, XXXII (2.), ss. 407-426.

Evans, Sir A. J. (1921). *The palace of Minos at Knossos* (Cilt: I-V ve indeks). (2. Basım: 1964).

Freeman, C. (2013). *Mısır, Yunan ve Roma antik Akdeniz uygarlıkları*. (Çev. S. K. Algı). Dost Kitabevi Yayınları.

Glantz, G. (1923). *La Civilisation egeenne*. La Renaissance du Livre. (<https://archive.org/>).

Gözlü, A. (2021). Tunç Çağı (İÖ. 3100-1100) Minos fresklerinde dişil figür betimleri. *Kafkas Üniversitesi Sosyal Bilimler Enstitüsü Dergisi*, Sayı 28, ss. 623-643.

DOI:10.9775/kausbed.2021.034

Guanella, H. & von Matt, L. (1968). *Ancient Crete*. Thames & Hudson Publishers.

Haywood, J. (1956). *The Ancient world*. Quercus Press.

Herodotos. (2004). *Herodot Tarihi*. (2. Basım). (Çev. M. Ökmen). İş Bankası Kültür Yayınları.

Higgins, R. A. (1967). *Minoan and Mycenaean art*. (Düzeltilmiş 3. Basım: 1989).

Homeros. (2006). *Odysseia*. (Çev. A. Erhat & A.Kadir). Can Yayınları.

- İplikçiöğlü, B. (2015). *Hellen ve Roma Tarihinin Anahatları*. (3. Basım). Arkeoloji ve Sanat Yayınları.
- Kılıç, Y. & Eser, E. (2017). Eskiçağ toplumlarının mitolojisinde ölümsüzlük arayışı -ölümsüzlük sembolü olarak bazı bitki, su ve hayvanlar. *Akademik Tarih ve Düşünce Dergisi*, 4(13), ss. 142.
- Kumpas, B. (2024). *Girit Adası ve Minos kültürü (MÖ 1. binyılın sonuna kadar)*. (YÖK Tez Merkezi, Yüksek Lisans). Pamukkale Üniversitesi.
- Lawrence, A.W. (1991). *Greek architecture*. (5. Baskı). Yale University Press Pelican History of Art.
- Leeming, D. A. (2015). *A'dan z'ye dünya mitolojisi*. (Çev. N. Soysal). Say Yayınları.
- Mansel, A. M. (1999). *Ege ve Yunan tarihi*. Türk Tarih Kurumu Yayınları.
- Özçelik, N. (2009). *İlk çağ tarihi ve uygarlığı*. (4. Basım). Nobel Yayınları.
- Palyvou, C. (2012). *Wall painting and architecture in the Aegean bronze age: Connections between illusionary pace and built realities*. Louvain University Press.
- Pedley, J. G. (1993). *Greek art and archaeology*. Harry N. Abrams, Inc. Publishers.
- Platon. (2001). *Minos*. (Çev. H. Varoğlu). Sosyal Yayınlar.
- Plutarkhos, (2023). *Theseus-Romulus, paralel hayatlar*. (Çev. İ. Çokona). Türkiye İş Bankası Yayınları.
- Pomeroy, S. P. (2016). *Antik Yunan'ın kısa tarihi: Siyaset, toplum ve kültür*. (Çev. O. Yarlıgaş). Alfa Yayınları.
- Renhed, L. (2012). *Dancing through the ages in Greece*. Department of Archaeology and Ancient History Lund University.
- Rodgers, N. (2015). *Antik Yunan*. (Çev. Ü. E. Uysal). Türkiye İş Bankası Kültür Yayınları.
- Scarre, C. (2003). *The palace of Minos at Knossos*. Oxford University Press.
- Thomson, G. (1988). *Eski Yunan toplumu üzerine incelemeler- Tarih öncesi Ege I*. (Çev. C. Üster). (2. Baskı). Payel Yayınları.
- Turani, A. (2003). *Dünya sanat tarihi*. (9. Baskı). Remzi Kitabevi.
- Uslu, L. (2018). *Antik Yunan'da kadın betimlemeleri ve kadının sosyal statüsü*. YÖK Tez Merkezi, Doktora). Atatürk Üniversitesi.
- Williams, F. (1993). *Ege medeniyetleri tarihi*. (Çev. M. Kalaycıoğlu). Düşünen Adam Yayınları.
- Willets, R.F. (1976). *The civilization of ancient Crete*. University of California Press.
- Yılmazcan, D. (2020). *Antik Yunan'da toplumsal cinsiyetin inşası*. Akademisyen Yayınevi. <https://www-deanza-edu.translate.google/?> (24 Mart 2024).