

Taşınmaz Kültür Varlıklarında Yeniden Kullanılabilirlik; Seddülbahir Kalesi İşlevsel Dönüşümü İçin SWOT Analizi

Tuğçenur METİN PARLAK*

Özet:

Bu çalışmanın temel amacı, taşınmaz kültür varlıklarının korunması ve kentsel kimliğe katkısı bağlamında uyarlamalı yeniden kullanımın imkân ve zorluklarını incelemektir. Bu amaç doğrultusunda, Seddülbahir Kalesi'nin müze olarak yeniden işlevlendirilmesi örneği üzerinden SWOT analizi yöntemiyle kalenin yeni işleve uygunluğu değerlendirilecektir. Araştırmanın, taşınmaz kültür varlıklarının korunması ve yeniden işlevlendirilmesi konusunda katkı sağlayacağı düşünülmektedir. Çalışma, uyarlamalı yeniden kullanımın tarihsel ve kültürel değer taşıyan yapılara kazandıracığı faydaları ve potansiyel riskleri ortaya koyarak bu alandaki mevcut bilgi birikimine katkıda bulunmaktadır. Çalışmanın kapsamı Seddülbahir Kalesi ve çevresi ile sınırlandırılmıştır. Araştırmada nitel veri toplama yöntemi kullanılmıştır. Bu bağlamda araştırmanın hipotezi taşınmaz kültür varlıklarında yeni işlev eski yapıya uygun olmalıdır. Yapının yeni işlevi yapıyla uyumlu olduğunda; sosyal, tarihsel, kentsel sürdürülebilirlik ve toplumsal aktarım sağlanır. SWOT analizi sayesinde güçlü ve zayıf yönler net bir şekilde ortaya konabilir, potansiyel fırsatlar ve tehditler önceden belirlenebilir. SWOT analizi için gerekli veriler, literatür taraması, gözlem ve görüşmeler yoluyla elde edilmiştir. Veriler, değerlendirilerek yeni işlevin güçlü yönleri, zayıf yönleri, fırsatları ve tehditleri belirlenmiştir. Bu bulgular ışığında, kalenin yeni işleve uygunluğuna ilişkin bir değerlendirme yapılmıştır.

Anahtar Kelimeler: Yeniden İşlevlendirme, SWOT Analizi, Yeniden Kullanım, Kültürel Miras, Seddülbahir Kalesi.

* Arş. Gör. Çanakkale Onsekiz Mart Üniversitesi, Mimarlık ve Tasarım Fakültesi, Mimarlık Bölümü, Çanakkale/Türkiye; tugcenurmetin@comu.edu.tr

Reconstruction of Immovable Cultural Heritage Availability; Seddülbahir Castle Functional SWOT Analysis for Transformation

Abstract:

The primary aim of this study is to examine the opportunities and challenges of adaptive reuse in the context of preserving immovable cultural assets and contributing to urban identity. To this end, the suitability of Seddülbahir Fortress for its new function as a museum will be evaluated using the SWOT analysis method. The research aims to contribute to the preservation and adaptive reuse of cultural heritage. The study highlights the benefits and potential risks of adaptive reuse for historical and cultural buildings, enriching existing knowledge in this field. The scope is limited to Seddülbahir Fortress and its surroundings, employing qualitative data collection methods. The hypothesis is that new functions in cultural heritage buildings should align with the old structure. When they do, social, historical, and urban sustainability, as well as community transmission, are achieved. SWOT analysis helps identify strengths, weaknesses, and potential opportunities and threats. Data for the analysis were obtained through literature review, observation, and interviews. These data were evaluated to determine the strengths, weaknesses, opportunities, and threats of the new function. Based on these findings, an assessment was made regarding the fortress's suitability for its new function.

Keywords: Adaptive Reuse, SWOT Analysis, Reuse, Cultural Heritage, Seddülbahir Fortress.

1.Giriş:

Toplumlar, statik varlıklar değil, sürekli bir değişim ve dönüşüm halinde olan dinamik sistemlerdir. Bu değişim, toplumları canlı ve uyumlu hale getirir ve gelişmelerinin temelini oluşturur. Bu dinamik yapı, toplumların içinde yer aldığı yapıları da kaçınılmaz olarak etkiler. Tarihi eser niteliği taşıyan yapılar, içinde bulunduğu dönemin koşullarına ve ihtiyaçlarına göre tasarlanmış ve inşa edilmiştir. Bu yapılar, zamana direnir ayakta kalmayı başarsalar bile, toplumdaki değişimlere ayak uydurmakta zorlanabilirler. Artan nüfus, değişen yaşam tarzları ve gelişen teknolojiler, bu yapıların işlevselliklerini ve performanslarını olumsuz etkileyebilir. Sosyo-ekonomik ve kültürel değişimler, toplumların ihtiyaç ve beklentilerini de beraberinde getirir. Bu değişimler sonucunda, tarihi eser niteliği taşıyan yapılar bu yeni ihtiyaçları karşılayamayabilir ve yetersiz kalabilir. Bu durum, toplumda çeşitli sorunlara yol açabilir. Yetersiz ve işlevsiz yapılar, insanların yaşam kalitesini düşürebilir, eğitim ve sağlık gibi temel hizmetlerin sunulmasında aksaklıklara neden olabilir ve hatta güvenlik riskleri oluşturabilir. Taşınmaz kültür varlıkları, insanlığın geçmişine ve kültürüne tanıklık eden, maddi ve manevi değer taşıyan yapılardır. Bu varlıklar, nesiller boyu korunarak gelecek nesillere aktarılması gereken bir hazinedir. Ancak, zamanla yıpranma, doğal afetler veya şehirleşme gibi faktörler nedeniyle kullanılmaz hale gelebilmektedir. Bu tür durumlarda, bu değerli yapılar, yenilikçi bir bakış açısıyla yeniden işlevlendirilerek hem korunabilir hem de şehre yeni bir soluk kazandırılabilir. Kentlerin kimliğini ve ruhunu oluşturan taşınmaz kültür varlıkları, sadece geçmişin izlerini taşımakla kalmaz, aynı zamanda günümüz yaşamına da katkıda bulunmaktadır. Bu bilinçle, bu değerli varlıkların korunması ve sürdürülebilirliği, modern kentlerin en önemli önceliklerinden biri haline gelmiştir. Bakım ve onarımlar, taşınmaz kültür varlıklarının ömrünü uzatmak için önemlidir fakat bu çabalar tek başına yeterli olmamaktadır. Bu yapıların kent dokusuyla bütünleşmesi ve güncel hayata kazandırılması da büyük önem taşımaktadır. Bu noktada yeniden kullanım kavramı devreye girmektedir (Bassett, 1997). Bazı araştırmacıların savunduğu, yapıları veya kalıntıları dondurarak muhafaza etme yaklaşımı, uzun vadede bu varlıkların işlevini yitirmesine ve kentten kopmasına yol açabilmektedir. Bu durum, taşınmaz kültür varlıklarının asıl misyonunu zedelemekte ve kentliye sunduğu değeri azaltmaktadır (Bektaş, 1992). Buna karşın, nitelikli bir koruma anlayışı, taşınmaz kültür varlıklarının yeniden kullanımını teşvik eder. Bu sayede bu yapılar, müzeler, kütüphaneler, sanat merkezleri, kafeler, restoranlar gibi farklı işlevler kazanarak kentin canlı bir parçası haline gelebilir.

Yeniden işlevlendirme, kullanılmaz hale gelen veya işlevini yitirmiş bir taşınmaz kültür varlığının yeni bir kullanım amacına uygun hale getirilmesi işlemidir (Ahunbay, 2011). Bu işlem, tarihi ve kültürel değeri korunarak, varlığın ekonomik ve sosyal açıdan değerlendirilmesini sağlar. Tarihi yapıların dönüşümü, bölgeye yeni bir dinamizm katarak canlılık ve işlevsellik kazandırır (Douglas, 2006). Yeniden işlevlendirme, farklı kullanım türleri içerebilir. Müze, sanat galerisi, otel, restoran, kafe, eğitim kurumu, konferans merkezi, alışveriş merkezi gibi çeşitli işlevler için kullanılabilir. Bu çalışmada, özgün işlevini yitirmiş bir tarihi yapının müzeye dönüştürülmesi bağlamında, uyarlamalı yeniden kullanım yaklaşımı sorgulanmaktadır. Tarihi bir yapının

müzeye dönüştürülmesi, koruma ilkeleri ile güncel ihtiyaçlar arasında nasıl bir denge kurulabilir? Uyarlamalı yeniden kullanım kapsamında müze işlevi, yapının özgün mimarisi ve restorasyon projesi ile nasıl uyumlu hale getirilebilir? Bu sorulara yanıt bulmak için bir örneklem tarihi yapı üzerinden, restorasyon sürecinde yapılan müdahaleler ve mekânsal dönüşümler ile müze işlevine ilişkin potansiyeller/fırsatlar ve kısıtlar/tehditler değerlendirilmiştir. Elde edilen bulgular, tarihi yapıların korunması ve kentsel kimliğe katkısı bağlamında uyarlamalı yeniden kullanımın sunduğu imkanları ve zorlukları incelemesi açısından önemlidir. Müze işlevine ilişkin değerlendirmeler yapılırken SWOT analizi yöntemi kullanılmıştır. Devrim'in (2006) da belirttiği gibi, SWOT analizi, bir kuruluşun veya projenin güçlü ve zayıf yönlerini, fırsatlarını ve tehditlerini sistematik bir şekilde değerlendirmeye olanak tanıyan kapsamlı bir stratejik planlama aracıdır. Bu güçlü araç, taşınmaz kültür varlıklarının yeniden işlevlendirilmesi bağlamında da büyük bir potansiyele sahiptir. Yeniden işlevlendirme projelerinde SWOT analizi uygulamak, tasarım sürecinin net bir şekilde tanımlanmasını sağlayarak işlevsel ve estetik açıdan tatmin edici çözümlere ulaşılmasına katkıda bulunur. Bu sayede, hem tarihi mirasın korunması hem de sürdürülebilir bir kentsel gelişme sağlanabilir. Bu doğrultuda 17. yüzyıldan beri güçlü burçları ve sur duvarları ile Boğaz'ın girişinde gemileri karşılayan, yaklaşık 22 bin metrekarelik alanda konumlanmış, "Denizin seddi" anlamına gelen "Seddül-bahr" adını taşıyan Çanakkale ili, Eceabat ilçesi, Çanakkale Savaşları Gelibolu Tarihi Alanı sınırları içerisinde yer alan Seddülbahir Kalesi araştırma kapsamında ele alınmıştır. Bu çalışma, günümüzde müze olarak hizmet veren tarihi kalenin kapsamlı bir analizini sunmayı amaçlamaktadır. Bu analiz, kalenin mimari, çevresel ve teknik özelliklerini incelemenin yanı sıra, korunmuşluk durumunu ve yeni işlevlendirme planının yapıya uygunluğunu da değerlendirecektir. Çalışmanın temelini SWOT analizi yöntemi oluşturmaktadır. Bu sayede, kalenin güçlü ve zayıf yönleri, fırsatları ve tehditleri sistematik bir şekilde belirlenerek hem ülke hem de bölge için taşıdığı önemli değerler ortaya konacaktır. Çalışmanın bir diğer önemli amacı da bölgenin sahip olduğu tarihi hazineye dair farkındalığı artırmaktır. Bu amaçla, kalenin tarihi ve kültürel önemi vurgulanacak ve bölgenin turistik potansiyeli değerlendirilecektir.

2. Taşınmaz Kültür Varlıkları ve Yeniden İşlevlendirme Kavramı

1964 yılında kabul edilen Venedik Tüzüğü, günümüzdeki korumacılık anlayışının temelini oluşturmuştur. Bu tüzükte anıt kavramı, sadece belirli eserleri kapsayacak şekilde dar bir şekilde tanımlanmıştır. 1976 yılında UNESCO tarafından düzenlenen bir konferansta ise bu kavram daha da genişletilerek "kültürel varlık" ifadesi ortaya çıkmıştır. Bu terim günümüzde de kullanılmakta ve korunması gereken eserleri tanımlamanın yanı sıra, farklı toplumsal nedenlerle insanların hafızalarında yer edinen yapı veya alanları da kapsamaktadır (Boccardi ve Duvelle, 2013). Aynı konferansta ortaya çıkan bir başka kavram ise "Doğal varlık veya tabiat varlığı" kavramıdır. Bu kavram bahçeler, doğal yaşam alanları ve jeolojik oluşumlar gibi unsurları içeren daha kapsamlı bir kavramdır (Dikçınar Sel vd. 2019). 1983 yılında yürürlüğe giren ve günümüzde de yürürlükte olan 2863 sayılı "Kültür ve Tabiat Varlıklarını Koruma Kanunu" nda kültür ve tabiat varlıklarının kapsamı açıklanmıştır (2863 Sayılı Kanun 1983). 2863 sayılı kanunda:

“Kültür varlıkları; tarih öncesi ve tarihi devirlere ait bilim, kültür, din ve güzel sanatlarla ilgili bulunan veya tarih öncesi ya da tarihi devirlerde sosyal yaşama konu olmuş bilimsel ve kültürel açıdan özgün değer taşıyan yer üstünde, yer altında veya su altındaki bütün taşınır ve taşınmaz varlıklardır. Tabiat varlıkları; jeolojik devirlerle, tarih öncesi ve tarihi devirlere ait olup ender bulunmaları veya özellikleri ve güzellikleri bakımından korunması gerekli, yer üstünde, yer altında veya su altında bulunan değerlerdir.”

Tanımlama yapılmıştır (2863 Sayılı Kanun 1983). 2863 sayılı kanunda “koruma” ve “korunma” kavramları taşınmaz kültür ve tabiat varlıkları için muhafaza, bakım, onarım, restorasyon, fonksiyon değiştirme işlemleri olarak tanımlanmıştır. Kanuna 1987’de yılında yapılan değişiklikle eklenen “değerlendirme” ifadesi “yeniden işlevlendirme” kavramını da kapsayacak şekilde kültür ve tabiat varlıklarının teşhiri, tanzimi, kullanılması ve bilimsel yöntemlerle tanıtılması olarak açıklanmıştır (Metin Parlak, 2022). 1995 Yılındaki 378 Sayılı Taşınmaz Kültür Varlıklarının Koruma, Bakım ve Onarımlarına İlişkin İlke Kararı, taşınmaz kültür varlıklarının korunması için iki ana kategori tanımlamaktadır; 1. Grup Yapılar: evrensel veya bölgesel açıdan olağanüstü değere sahip ve korunması zorunlu olan yapılardır. Bu gruptaki yapılarda, özgün unsurların korunmasına özen gösterilerek katı koruma ilkeleri uygulanır. 2. Grup Yapılar: Bölgesel açıdan önemli ve değerli olan yapılardır. Bu gruptaki yapılarda, özgün unsurların korunması kaydıyla, işlevselliği ve sürdürülebilirliği göz önünde bulunduran uygulamalara izin verilir. Kararın ek hükümleri ise, onarım, restorasyon ve yeniden yapım gibi müdahale türlerini ayrıntılı olarak düzenleyerek, taşınmaz kültür varlıklarının korunmasına yönelik sistematik bir yaklaşım sunmaktadır. Bu sayede, Türkiye’de taşınmaz kültür varlıklarının korunması ve sürdürülebilirliği için önemli bir yasal çerçeve oluşturulmuştur. (378 Numaralı İlke Kararı 1995).

Tarihi yapılar, bir kentin kimliğinin ve tarihi dokusunun önemli bir parçasını oluşturur. Geçmişten gelen mirasın somut bir göstergesi olan bu yapılar, sadece estetik açıdan değil, aynı zamanda kültürel ve sosyal açıdan da büyük önem taşır. Kentlerin belleğini korumanın ve gelecek nesillere aktarmanın en önemli yollarından biri de bu değerli yapıları korumak ve yaşatmaktır. Tarihi yapıların korunması ve yaşatılması, günümüz kentlerinde önemli bir konudur. Bu yapılara yeni işlevler kazandırarak onları geleceğe taşımak, hem tarihi değerlerimizi korumamızı hem de kentsel gelişime katkıda bulunmamızı sağlar. Yeniden işlevlendirme, bir yapının geçmişini ve kültürel değerlerini korurken, günümüz ihtiyaçlarına göre uyarlanmasıdır. Bu süreç, onarım, restorasyon, ekleme ve modernizasyon gibi çeşitli uygulamaları içerebilir. (Yeniden kullanım- Yeni işleve uyarlama, 2013). Yeniden işlevlendirme, tarihi yapıların korunması ve yaşatılması için önemli bir yöntemdir. Bu yöntem sayesinde, tarihi yapılar yıkılmaktan kurtarılır ve kentin belleğindeki yeri korunmuş olur (Altınoluk, 1998). Ayrıca, yeniden işlevlendirilen tarihi yapılar, ekonomik ve sosyal açıdan da kente katkı sağlar (Ahunbay, 2011). Tarihi yapıların yeniden işlevlendirilmesi, sürdürülebilir bir şehircilik anlayışına da katkıda bulunur. Mevcut yapıların korunması ve yeniden kullanılması, yeni yapıların inşasından kaynaklanan çevresel etkilerin önlenmesine yardımcı olur. Yeniden işlevlendirme sürecinde en önemli öncelik, tari-

hi yapının özgün mimari ve tarihi değerlerinin korunmasıdır. Yeni işlev, yapının bu değerlerine saygılı bir şekilde tasarlanmalı ve uygulanmalıdır. Tarihi yapıya yeni bir işlev kazandırılırken, bu işlev yapının mimari ve tarihi özelliklerine uygun olmalıdır. Yapının özgün karakteri ve estetiği korunmalı ve yeni işlevle uyumlu bir şekilde entegre edilmelidir. Yeniden işlevlendirilen tarihi yapının kullanıcılarının ihtiyaçları ve beklentileri de göz önünde bulundurulmalıdır. Yapının kullanımı için gerekli altyapı sağlanmalı ve kullanıcıların konforu ve güvenliği ön planda tutulmalıdır. Yeniden işlevlendirme sürecinde sürdürülebilirlik ilkelerine de dikkat edilmelidir. Yapının enerji verimliliği ve çevresel etkileri göz önünde bulundurularak, sürdürülebilir bir şekilde tasarlanması ve işletilmesi önemlidir. Tarihi yapıların yeniden işlevlendirilmesi, geçmiş geleceğe taşımanın ve kentlerin kimliğini korumanın önemli bir yoludur. Doğru bir şekilde planlanan ve uygulanan yeniden işlevlendirme projeleri, tarihi yapıların korunmasına ve yaşatılmasına katkıda bulunurken, kent ekonomisine ve sosyal gelişmeye de önemli katkılar sağlayabilir. Literatürde yeniden işlevlendirme konusunda yapılan çalışmalar, bu yöntemin tarihi yapıların korunması ve yaşatılması için önemli bir araç olduğunu göstermektedir. Bu çalışmalarda, yeniden işlevlendirmenin tarihi yapıların özgün özelliklerinin korunmasına, ekonomik ve sosyal açıdan kente katkı sağlanmasına ve sürdürülebilirlik ilkelerine uygun olmasına dikkat edilmesi gerektiği vurgulanmıştır (Pekol, 2010).

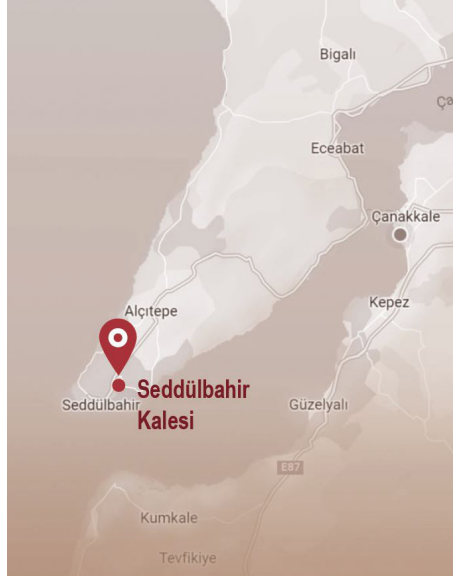
3. Materyal ve Yöntem

Çanakale Boğazı'nın güney girişinde, Gelibolu Yarımadası'nın en güney ucunda, Eceabat İlçesi'ne bağlı Seddülbahir Köyü'nde yer alan Seddülbahir Kalesi ve yeniden işlevlendirilmesi kapsamında müze alanında bulunan 12 temel mekân çalışmanın materyalini oluşturmaktadır. Bu çalışmada, tarihi yapıların korunması ve kentsel kimliğe katkısı bağlamında uyarlamalı yeniden kullanımın sunduğu imkânlar ve zorluklar, koruma yaklaşımı ölçütleri çerçevesinde incelenmiştir. Araştırma kapsamında, geçmişin izlerini taşıyan değerlerin geleceğe taşınması ve tarihi alanların günümüz yerleşim alanlarıyla uyumlu bir şekilde bütünleştirilmesi temel alınmıştır. Bu bağlamda, tarihi yapıların yeniden kullanılabilirliği, koruma ilkelerine ve sürdürülebilirlik kriterlerine uygun şekilde değerlendirilmiştir. Araştırmada nitel veri toplama yöntemlerinden yapılandırılmamış gözlem tekniği uygulanmıştır. Bu yöntemde çalışmanın konusu ve sorunla ilgili birey ve objeler bir zaman kesiti içerisinde araştırmacının gözlemi altında incelenmektedir (Aziz, 2008). Gözlem, çoğunlukla davranışların gerçekleşmiş olduğu bölgelerde yapılmakta ve "katılımlı gözlem" olarak adlandırılan araçla gerçekleştirilmektedir (Yıldırım ve Şimşek, 2003). Bu gözlem kapsamında elde edilen veriler doğrultusunda belirtilen yapının yeniden kullanılabilirliği açısından değerlendirilebilmesi için SWOT analizi yapılmıştır. Gerçekleştirilen gözlem uygulaması, 2024 yılı içerisinde Seddülbahir Kalesi ve çevresinde araştırmacı tarafından, yaklaşık olarak 1 ay süren bir gözlem sonucunda gerçekleştirilmiştir. Yeniden işlevlendirilmiş yapılarda SWOT analizi, tasarımın net bir biçimde tanımlanabilmesini sağlamak ve tasarım çözümleri için yol gösterici olmaktadır. Bu çalışmada, araştırma konusu ve sorunun derinlemesine anlaşılması amacıyla üç aşamalı bir metodoloji uygulanmıştır. İlk aşamada, çalışma alanına ilişkin kapsamlı bir bilgi birikimi oluşturmak için yazılı

ve görsel kaynaklar ile akademik literatür taraması gerçekleştirilmiştir. Bu bağlamda, konu ile ilgili uzmanlar, araştırma alanı ile ilgili çalışmaları olan bilim insanları ve yerel halk ile yüz yüze görüşmeler yapılmıştır. Aynı zamanda, koruma sürecine ilişkin görsel ve yazılı belgelerin teminine yönelik kurum araştırması yapılmış ve kuruma kurulu kararları, imar planları ve raporları gibi hukuki bilgi-belgeler toplanmıştır. İkinci aşamada, toplanan veriler SWOT analizi ile irdelenerek koruma süreci ve yeniden işlevlendirmeye yönelik çalışmalar analiz edilmiştir. Bu analiz kapsamında, koruma geçmişi değerlendirilmiş, eksiklik/riskler ve sorunlar belirlenmiş, gelişme potansiyelleri ve fırsatlar ortaya konmuştur. Üçüncü ve son aşamada ise, tarihi süreç içerisinde şekillenen yerleşim dokusunun özgünlüğünün bütüncül olarak korunması ve gelecek kuşaklara aktarılması için mevcut durumuna ilişkin belirlenen bilgiler değerlendirilerek bölgesel ölçekte öneriler getirilmiştir. Bu öneriler, koruma ilkelerine ve sürdürülebilirlik kriterlerine uygun bir şekilde geliştirilmiştir. Bu üç aşamalı metodoloji sayesinde, araştırma konusu ve sorunun kapsamlı bir şekilde ele alınması ve somut çözüm önerileri sunulması mümkün olmuştur. Araştırmanın evrenini Çanakkale Boğazı'ndaki kültürel miras değeri taşıyan kaleler oluşturmaktadır. Araştırmanın örneklemini ise dünyada pek fazla örneği bulunmayan, yüzlerce yıllık tarihe ev sahipliği yapmış olan günümüzde müze olarak kullanılan, Çanakkale Savaşlarında önemli bir rol oynamış, değeri ve önemi henüz yeterince anlaşılamamış olan Çanakkale ili Eceabat ilçesindeki Seddülbahir Kalesi oluşturmaktadır. Bu yapı tarihte bir valide sultan tarafından yaptırılan ilk Osmanlı savunma yapısı, Çanakkale'nin ilk şehitlerinin ebedi mekânı, savaşın başladığı ve bittiği yer olması dolayısıyla ulusal ve uluslararası önem arz eden bir kültürel mirastır. Bundan dolayı da Seddülbahir Kalesi'nin ve bulunduğu bölgenin güçlü yönlerinin ve fırsatlarının belirlenerek desteklenmesi ve geliştirilmesi, zayıf yönlerinin ve tehdit unsurlarının belirlenmesi ve çözüme kavuşturulması gerekmektedir.

4.Seddülbahir Kalesi Konumu ve Tarihçesi

Seddülbahir Kalesi, Çanakkale ilinin Eceabat ilçesine bağlı Seddülbahir köyünde bulunmaktadır. Kale, Gelibolu Yarımadası'nın en güney ucunda, Eceabat ilçe merkezine 33 kilometre uzaklıkta yer alır (Şekil 1). Aynı zamanda, Gelibolu Yarımadası'nın güneye bakan uç noktasında ve boğaza girişte konumlanmıştır. Bu nokta, Ertuğrul Koyu veya Cape Helles olarak da bilinmektedir.

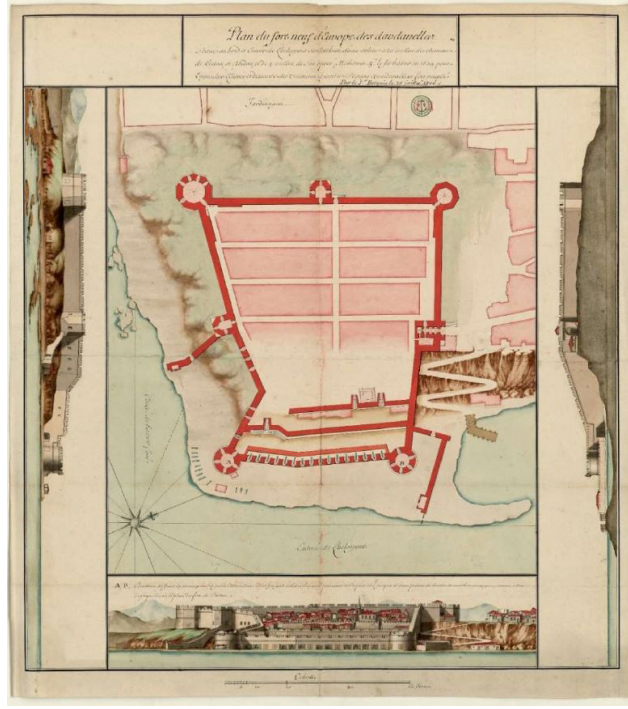


Şekil 1. Seddülbahir Kalesi Konum

Kaynak: ÇATAB, 2024

Çanakkale Boğazı'nın girişini korumak için 17. yüzyılda Hatice Turhan Sultan tarafından yaptırılan Seddülbahir Kalesi, “denizin seddi” anlamına gelmektedir. 1658 yılında Valide Sultan'ın özel fonlarıyla inşaatına başlanan kale, Osmanlı mimarisinin önemli örnekleri arasında yer almaktadır (Thys-Şenocak,2006). Çanakkale Boğazı'nın girişini bir kilit gibi saran Seddülbahir Kalesi ve karşısındaki Kumkale, 17. yüzyılda Venedik tehdidine karşı inşa edilmiş bir savunma hattının iki önemli kalesidir. Valide Hatice Turhan Sultan'ın önderliğinde yükselen bu kaleler, Osmanlı tarihinde bir valide sultan tarafında inşa edilen tek savunma yapısıdır (ÇATAB, 2024). 17. yüzyıl vakanüvislerinden Naima, Seddülbahir ve Kumkale'nin inşası için İstanbul'dan bir mimarın gönderildiğini belirtse de mimarın kimliği bilinmemektedir. Dönemin mimarbaşı Mustafa Ağa'nın her iki kalenin de sorumlusu olabileceği yönünde görüş bulunmaktadır. Evliya Çelebi, Seyahatname adlı eserinde, yapının mali işlerini takip eden Bina Emimi olarak Ankebud Ahmed Paşa'nın ismini vermektedir. Yapım hazırlıklarının daha erken bir tarihte başladığı tahmin edilse de inşaat sürecinin 1658 yılında başladığı kabul edilmektedir. Seddülbahir isminin geçtiği ilk resmî belge 1659 yılına tarihli bir inşaat kayıt belgesidir. Aynı yıl içinde düzenlenen Saltanat gezisi sırasında kalelerin yapımlarının da teftişi gerçekleştirilmiştir. Yedi kuleyle desteklenen dikdörtgen formlu kalenin yapı alanlarının toplamı 4150 metrekaredir (Şekil 2). 15.500 metrekarelik üst kale ve deniz seviyesindeki alt kale olmak üzere iki kısımdan oluşmaktadır. Kalenin banisi olan Hadice Turhan Sultan'ın vakfiyesini kaleme alan katipler Valide Sultan'ın küfeki taşından, kenetlerle, kagir örgüyle, meşe merteklerle

ve horasan harcıyla birleştirilmiş burçlarını ve surlarını anlatmaktadır. Kalenin beden duvarları kesme ve kaba yonu taşla örülmüştür. Bazı büyük boyutlu taşlar demir keketlerle bağlanmıştır. Yıkılan duvarlardaki hatıl boşlukları da vakfiyede anlatılanları doğrulamaktadır (Thys-Şenocak,2006). Tamirat defterleriyle beraber, çeşitli arşivlerde bulunan gravürlerden ve 18. yüzyıl sonlarında Osmanlı ordusunu yeniden yapılandırmakla görevli Baron de Tott gibi askeri danışmanların tuttukları günceler ve çizimlerden Seddülbahir Kalesi'nin yüzyıllar içindeki değişimi izlenmektedir. Grelot'nun 1683 tarihinde yaptığı gravür, Seddülbahir ile ilgili en erken görsel dokümandır. Bu döneme ait en detaylı örneklerden bazıları Fransız mühendis Plantier'nin ve de Combes kardeşlerin raporlarıdır. Kendileri 1686 ilkbaharında kalenin içini gezdiklerini söylemekte ve nüfusa değin tahminlerde bulunmaktadır, kalenin planları hazırladıkları raporlarda vardır (ÇATAB, 2024). Bibliotheque National de France arşivinde bulunan S.r Pierre Nicholas Berquin tarafından yapılan ve 1700'e tarihlenen Seddülbahir çizimleri, döneminin en detaylı görsel dokümanlarıdır (Şekil 3).



Şekil 2. Seddülbahir kalesi plan ve görünüşleri “Fort Neuf d’Europe des Dardanelles”, S.r Berquin, 1700. Bibliotheque nationale de France [G.F. 98/4/2]

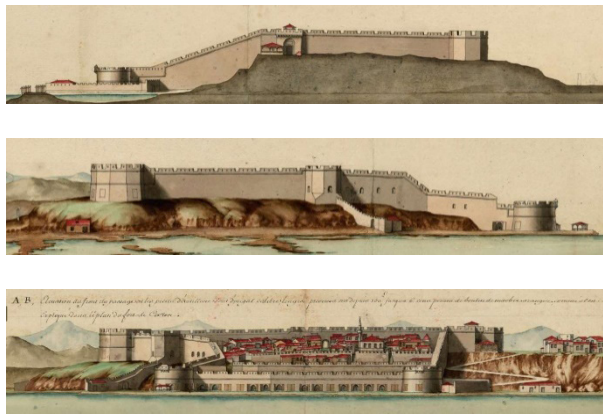
Kaynak: ÇATAB, 2024

Seddülbahir Kalesi, Çanakkale Boğazı'nın anahtarı konumunda olmasıyla Çanakkale Savaşları'nda kritik bir öneme sahipti. Deniz Muharebeleri sırasında 3 Kasım 1914'te İngiliz donanması tarafından 6 kruvazörle bombalanan kalede cephaneliğe isabet eden bomba sonucu 86 asker şehit olmuştur. Bu trajik olayın anısına kalenin kuzeydoğu beden duvarına temsili bir mezarlık inşa edilmiştir. Ayrıca 1986'da Bab-ı Kebir girişine "İlk Şehitler Anıtı" yaptırılarak savaşın ilk şehitlerine saygı ve minnet dile getirilmek amaçlanmıştır. 25 Nisan 1915'te Çanakkale Savaşı'nın kara cephesi için gerçekleştirilen ilk çıkartmalardan biri olan Seddülbahir Çıkarması sırasında, Seddülbahir Kalesi'nin kuzeybatı duvarı ve kuleleri önemli hasar görmüştür (ÇATAB, 2024). Birinci Dünya Savaşı'nın sona ermesi sonrası uzun bir süre boyunca ihmal edilen bölge, 1930'ların ortalarından itibaren yeniden canlanmaya başlamıştır. Türk Silahlı Kuvvetleri'nin kullanımına verilen kale, 1997'de birliklerin taşınmasına kadar Türk askerinin himayesinde kalmıştır. Bu dönemde, Romanya'dan gelen Türk göçmenler Seddülbahir bölgesine yerleştirilmiştir. Savaş sırasında tahrip olan kalenin taşları, barınma ihtiyacı duyan bu göçmenler tarafından yoğun şekilde kullanılmıştır. Bu durum, savaşın yol açtığı tahribata bir katman daha eklemiştir. Askeri birliklerin kaleyi terk ettiği 1997 yılına kadar bu tahribatın izleri açıkça görülebilmekteydi (ÇATAB, 2024).



Şekil 3. John H. Allan'ın 1843 yılında Londra'da yayımlanan "Pictorial Tour in the Mediterranean" adlı eserinde yer verdiği Seddülbahir Kalesi çizimi

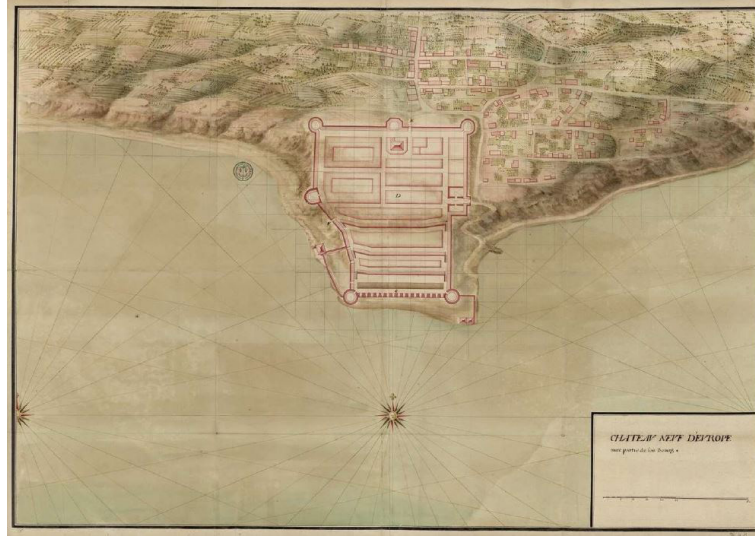
Kaynak: ÇATAB, 2024



Şekil 4. Seddülbahir kalesi görünüşleri, "Fort Neuf d'Europe des Dardanelles", S.r Berquin, 1700. Bibliotheque nationale de France [G.F. 98/4/2]

Kaynak: ÇATAB, 2024

Berquin Seddülbahir Kalesi özelinde üst avlu etrafındaki mekânların ölçekli ve gerçeğe yakın bir çizimini yapmıştır, bu plandan hareketle kalenin güneydoğu ve güneybatı deniz cephelerini ve kuzeydoğu köy cephesini oldukça detaylı çizmiştir (Şekil 4). Plan çizimi ve görünüş detaylarından Berquin 'in hem denizden hem tüm bu cephelerden kaleyi incelediğini, hem de kalenin içine girip mekânları inceleme şansı bulunduğu anlaşılmaktadır. Seddülbahir Kalesi ile ilgili arşivlerde Berquin ile benzer yıllarda 1700'lerin başına tarihlenen önemli iki belgeleme daha bulunmaktadır. İlki Benjamin de Combes 'un 1686 tarihinde yaptığı çizimdir (Şekil 5). Bu çizim Berquin 'in çalışmalarını doğrular detaylara sahiptir (ÇATAB, 2024).



Şekil 5. Seddülbahir kalesi planı, Château neuf d'Europe avec partie de son bourg / De Combes, Combes, Benjamin de, 1686

Kaynak: ÇATAB, 2024

5.Seddülbahir Kalesi Yeniden İşlevlendirme Süreci ve Güncel Kullanımı

1973 yılından 2014 yılına kadar Seddülbahir Kalesi ve çevresi Milli Park statüsüyle korunmuştur. Bu tarihten itibaren ise Çanakkale Savaşları Gelibolu Tarihi Alan Başkanlığı'nın (ÇATAB) kurulmasıyla Milli Park statüsü kaldırılarak "Tarihi Alan" niteliği kazandırılmıştır. Seddülbahir Kalesi'nin tarihi ve mimari değerlerini korumak ve gelecek nesillere aktarmak amacıyla, 1997 yılında Koç Üniversitesi ve İstanbul Teknik Üniversitesi'nin ortak girişimiyle bir akademik araştırma projesi başlatılmıştır. Bu projeye 2005-2009 yılları arasında detaylı belgeleme ve projelendirme çalışmalarıyla devamlılık sağlanmıştır. 24 Kasım 2009 tarihinde alınan 4647 sayılı karar uyarınca Seddülbahir Kalesi projesi revizyonları ve raporları Çanakkale

Koruma Kurulu tarafından kabul edilmiş, koruma grubu 1. grup olarak belirlenmiş ve tescil sınırı genişletilmiştir. 2009-2014 yılları arasında ise Doğa ve Milli Parklar Genel Müdürlüğü'nün uygulama kararı beklenmiştir. 20 Haziran 2014 tarihinde Gelibolu Yarımadası Tarihi Alan Başkanlığı'nın kurulmasıyla Seddülbahir Kalesi'nin tüm sorumluluğu Orman Bakanlığı'ndan Kültür Bakanlığı'na geçmiştir. Bu durum, Seddülbahir Kalesi'nin yeniden işlevlendirilmesi için kritik bir dönüm noktası olmuştur. Çanakkale Savaşları Gelibolu Tarihi Alan Başkanlığı (ÇATAB), 2015 yılında onaylanan projeler doğrultusunda restorasyon ve müze kullanımı çalışmalarına başlamış. Bu titiz ve özverili süreç, 2023 yılında tamamlanmıştır (Şekil 6). Rölöve, restitüsyon, restorasyon projeleri Arzu Özsavaşçı ve yeniden kullanım projesi Y. Burak Dolu tarafından hazırlanan, Gülsün Tanyeli, Lucienne Thys-Şenocak, Rahmi Nurhan Çelik ve Haluk Sesigür danışmanlığında hayata geçirilen Seddülbahir Kalesi, sadece tarihi bir yapının onarımından öte, bir kimliğin ve hafızanın yeniden canlandırılması olarak düşünülmektedir. Proje, akademik disiplinin titizliği ile uygulama becerilerinin bir araya gelmesiyle başarıya ulaşmış Çanakkale Savaşı'nın kahramanlıklarını ve fedakarlıklarını anlatan bir kapı haline gelmiştir.



Şekil 6. Seddülbahir Kalesi Hava Fotoğrafi

Kaynak: ÇATAB, 2024

Seddülbahir Kalesi'nde faaliyet gösteren müze, sadece geçmişi korumakla kalmayıp, onu günümüz diline çevirerek nesilden nesile aktarmayı da amaçlamaktadır. Bu amaç doğrultusunda, kalenin tarihi boyunca kullanılmış ve günümüze ulaşan nesnelere, geleneksel müze anlayışının ötesine geçerek sanatsal bir bakış açısıyla yorumlanmıştır. Arkeolojik kazılarda ortaya çıkarılan hurda malzemeler, yetenekli sanatçıların elinde etkileyici heykellere dönüşmüş bu heykeller, savaşın acımasızlığını ve kahramanların fedakarlığını somut bir şekilde gözler önüne sermiştir. Metal, seramik ve deri gibi farklı materyallerin kullanımıyla da tarihi olaylar, modern bir yorumla kullanıcıya sunulmaktadır.

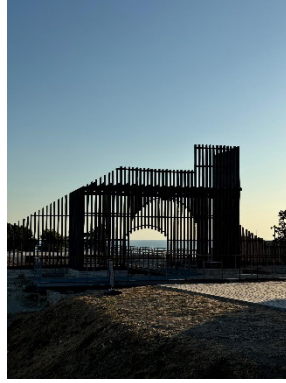
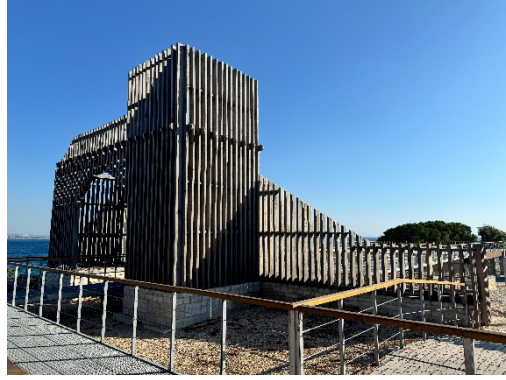
Seddülbahir Kalesi yeniden işlevlendirilmesi kapsamında müze alanında 12 temel mekân bulunmaktadır. Bunlar sırasıyla; 1. Ziyaretçi Karşılama Merkezi, 2. Bab-1 Kebir (Büyük Kapı), 3. Müze, 4. Tabya, 5. Kubbeli Oda, 6. Hamam Kulesi, 7. Bab-1 Sagir Kulesi (Küçük Kapı Kulesi), 8. Bayrak Kulesi (Sancak Kulesi), 9. Cezâir Kulesi (Adalar Kulesi), 10. Alt Avlu, 11. Tophane Lodos Kulesi, 12. İlk Şehitler Kabristanı'dır (Şekil 7).



Şekil 7. Seddülbahir Kalesi Müze Mekânları

Kaynak: ÇATAB, 2024

Eski işlevi okul olan ziyaretçi karşılama merkezi içerisinde buluna Engelsiz Müze'de herkes için erişilebilirlik kapsamında 3 boyutlu sanal tur yapılmaktadır. Aynı yapı içerisinde esnek kullanıma olanak sağlayan süreli sergi mekânları ve halk eğitim atölyesinde üretilen el yapımı hediyelik eşya stantları bulunmaktadır. Kaleye Bab-1 Kebir olarak adlandırılan onarımlar sırasında keşfedilen temeller üzerine aslına uygun şekilde ahşap olarak yeniden inşa edilen ana giriş kapısından giriş yapılmaktadır. Bab-1 Kebir, tarihi önemi nedeniyle günümüzde sadece temelleri kalmıştır. Bu önemli tarihi yapının silüetini geri kazanmak için, kalenin farklı dönemlerini inceleyen kapsamlı araştırmalar ışığında çağdaş bir canlandırma projesi geliştirilmiştir. Projenin temel amacı, Bab-1 Kebir'in yüksekliğini, anıtsal boyutlarını ve giriş işlevini çağdaş bir yorumla yeniden canlandırmaktır. Bunu yaparken, kalenin taş duvarlarından ayrışacak, ancak aşırı baskın olmayacak, gerektiğinde kolayca sökülebilecek bir ahşap strüktür kullanılmasına karar verilmiştir. Bu sayede hem tarihi dokunun korunması hem de modern bir eklemenin vurgulanması amaçlanmıştır. Bab-1 Kebir canlandırması, sadece görsel bir canlandırma olmanın ötesinde, ziyaretçilere kalenin tarihi ve önemi hakkında bilgi verecek bir eğitim aracı olarak da kullanılmaktadır (Şekil 8). Bu sayede, Seddülbahir Kalesi'nin ve Çanakkale Savaşı'nın hikayesi gelecek nesillere aktarılacak ve bu önemli tarihi mekânın hafızalarda yaşatılması sağlanmaktadır.

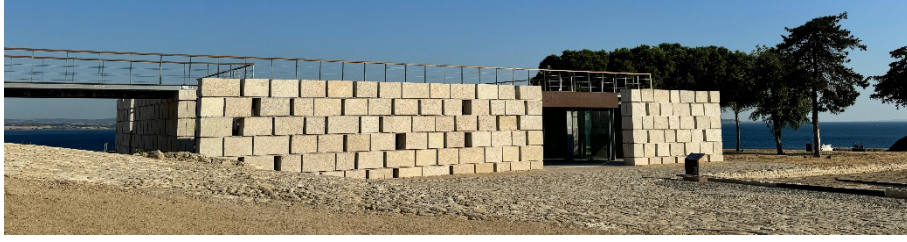


Şekil 8. Bab-ı Kebir

Kaynak: Yazar

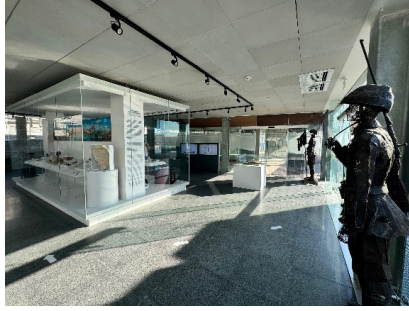
Müze kısmında, savaştan kalma şarapnel parçalarından yapılan asker heykelleri ve kalenin tarihi ve arkeolojik buluntuları sergilenmektedir. Seddülbahir Kalesi'nde, kale avlusuna engelsiz erişimi sağlamak, arkeolojik kazılarda ortaya çıkan buluntuları korumak ve sergilemek ve tarihi mekânların bütünlüğünü korumak amacıyla yeni bir müze binası tasarlanmıştır. Müze binasının tasarımı, kazılarda ortaya çıkan tarihi rampa ve kalenin mimari dokusundan esinlenmiştir. Yeni bina, kalenin silüetine uyum sağlayacak şekilde, kalenin inşasında kullanılan taşlardan yapılmış büyük bloklardan inşa edilmiştir. Binanın dış cephesinde, kale duvarlarında kullanılan özgün ahşap hatıl-piştuvan sistemi farklı bir yorumla kullanılmıştır. Tarihi rampa, müze binasının ana girişini oluşturmaktadır. Rampanın özgün duvarları korunmuş ve kayıp kısımlar korten çelik yüzeylerle tamamlanmıştır. Bu sayede, hem tarihi doku korunmuş hem de modern bir estetik yaratılmıştır (Şekil 9). Yeni müze binası, engelli ziyaretçilerin de rahatlıkla erişebileceği şekilde tasarlanmıştır. Binada, arkeolojik buluntuların uygun koşullarda sergileneceği modern sergi alanları, tuvaletler, revir ve teknik mekânlar

bulunmaktadır. Bu sayede, kullanıcılara konforlu ve keyifli bir müze deneyimi sunulması amaçlanmıştır. Seddülbahir Kalesi'nde inşa edilen yeni müze binası, tarihi ve modern unsurların uyumuyla dikkat çeken bir örnektir. Müze binası, kalenin tarihi ve kültürel değerini korumaya katkıda bulunurken, aynı zamanda kullanıcılara modern ve işlevsel bir müze deneyimi sunmaktadır (Şekil 10).



Şekil 9. Müze Yapısı

Kaynak: Yazar



Şekil 10. Müze İç Mekân

Kaynak: Yazar

Dört bonetten oluşan tabya alanında; Çanakkale'nin ilk şehitleri, Seddülbahir kahramanı Bigalı Mehmed Çavuş, basında yer alan Seddülbahir Kalesi haberleri ve asker-ressam Mehmed Ali Laga'nın karakalem çalışmaları yer almaktadır. Kubbeli Oda adı verilen mekânda, Seddülbahir Kalesi'nin 1997 yılından 2023 yılına kadar uzanan araştırma, projelendirme ve uygulama süreçleri hakkında bilgi veren anlatımlar bulunmaktadır. Hamam Kulesi adı verilen alanda kalenin yapım masraflarını karşılayan Valide Hatice Turhan Sultan hakkında bilgilerin yer aldığı sergileme alanı ve Vakfiyesinden elde edilen bilgilere dayanarak hazırlanan parfüm enstalasyonunu yer almaktadır. Seddülbahir Kalesi'nin gravürlerini, planlarını ve seyahatnamelerini sergilendiği Bab-ı Sagir Kulesi ve kara muharebelerinin yaşandığı Ertuğrul Koyu'na bakan Bayrak Kulesi müze mekânları arasında yer almaktadır. Adalar Kulesi olarak da adlandırılan Cezâir Kulesi boğaza hâkim bir konumda muhteşem manzarasıyla kullanıcılara eşsiz bir deneyim sunar. Gün batımı fotoğrafları çekmek için kullanılan kule, kalenin panoramik görüntüsünü de yakalamak için kullanılan bir mekândır. Kalede dökülen toprakların depolandığı Alt Avlu mekânları, kullanıcıları Osmanlı İmparatorluğu'nun askeri gücüne ve tarihi atmosferine yönelik gösterimler sunmaktadır (Şekil 11). Kalenin başka bir kulesi olan Tophane Lodos Kulesi olarak adlandırılan mekân konferans salonu olarak çeşitli etkinliklere ev sahipliği yapmaktadır, bu kuleinin üst katı, Şehitler Abidesi ve Çanakkale Boğazı'nın etkileyici manzarasını sunmaktadır. İlk Şehitler Kabristanı alanı 3 Kasım 1914 tarihinde İtilaf Donanması'nın bombardmanı sonucu şehit olan askerlerimizin ebedi istirahatgahı olan bu kabristan, Çanakkale Savaşı'nın ilk şehitlerine saygı ve minnetimizi göstermek için önemli bir mekândır.



Şekil 11. Alt Avlu- (URL 1, 2024)

6.Bulgular- Yeni Fonksiyona Yönelik Değerlendirmeler

Çalışmanın bu bölümünde, Seddülbahir Kalesi'nin müze olarak yeniden işlevlendirilmesine yönelik dönüşümlerin kapsamlı bir analizi sunulmaktadır. Bu analizde temel çerçeve olarak, yeniden işlevlendirme projelerinde tasarım kararlarını ve çözümlerini yönlendiren "SWOT" analizi kullanılmıştır. SWOT analizi, güçlü yönler, zayıf yönler, fırsatlar ve tehditler olmak üzere dört temel başlıktan oluşmaktadır (Tablo 1).

Tablo 1: SWOT analizi yönteminin kale yapısına uygulanması

SWOT ANALİZİ	İÇSEL FAKTÖRLER		DIŞSAL FAKTÖRLER	
Yapının Çevresel Özellikleri	Güçlü Yönler	Fırsatlar	Zayıf Yönler	Tehditler
Yapının Mimari Özellikleri				
Yapının İşlevsel Özellikleri				

Güçlü Yönler: Yapının çevresel anlamda güçlü yönleri ele alındığında; boğazın girişine hakim bir konumda yer alması, karayolu ile rahat bir ulaşımına sahip olması, arazi kullanımında doğru tercihlerin yapılması, komşularının tarihi dokuya uygun işlevlerde olması, yapının mevcut işlevi ve erişilebilirliği bölgenin turizm potansiyelinin önemli ölçüde artmasına katkıda bulunmaktadır, verilen işlevin yakın çevresine uyumlu olması, dezavantajlı gruplar için erişilebilirlik çözümlerinin olması, yapının içerisinde bulunduğu doğal güzellik, stratejik konumu, sürdürülebilirlik bağlamında yapının çevresinde ve kendinde tarihi dokuya uygun malzeme kullanımı, kentsel görünüm korunurken içinde bulunduğu çevrenin gelişimine katkı sağlanması, peyzajın çekiciliği (topografik yapı, dağlar, ormanlık alanlar), yöresel kültürün canlılığını korumakta ve geleneksel etkinliklerin günümüzde de düzenli olarak sürdürülme. Yapının mimari ve işlevsel anlamda güçlü yönleri ele alındığında; dikdörtgen bir plan formuna sahip olması, geleneksel cephe ve mekân karakterine uygun olarak restorasyonunun yapılması, mekânlar arası ilişki bağlamında alt yapı gerektiren birimlerin tek bir alanda toplanması, kullanılan malzeme ve donatılarda tarihi yapıya uygun malzeme kullanımı, mimari yapı elemanlarının kullanımda esneklik sağlaması, estetik olgusu göz önüne alındığında tarihi dokunun sürekliliğinin sağlanması, yapıya entegre edilen kimlik bakımından güçlü çağdaş ekler, yapısal ve işlevsel olarak esnek kabukların olması, özgün yeniden işleve yönelik tasarım yaklaşımları, yenilikçi yapı malzemesi ve teknolojisi, yeni işleve uyumunun sağlanması, yapının ilk işlevinin savunma yapısı olmasından dolayı iç mekân düzenlenmesinin yeni işleve adaptasyonunun uygun olması, binanın fonksiyonun getirdiği mekân ihtiyaçlarını karşılayabilecek alana sahip olması, sergileme için yeterli mekân büyüklüğünün olması, yasal tanımlarına ve müdahale ölçütlerine ilişkin ulusal ve uluslararası düzeyde kılavuzların bulunması.

Zayıf Yönler: Yapının çevresel anlamda zayıf yönleri; Tarihi koruma konusunda bilinçsiz kullanıcı sayısının fazlalığı, dezavantajlı gruplar için üretilen çözümlerin yetersiz kalması, ulaşımında acil durumlar için yeterince iyi bir altyapısı olmaması, ilgili kamu kurumlarınınca denetlenen ve sınırlandırılmış bir yapı kullanımı, kültürel miras değerlerinin ulusal bölgesel yerel tanıtım ve bilgilendirme çalışmalarının yeterli düzeyde olmaması, yapının içinde bulunduğu yakın çevrenin geleneksel konut yapılarında bakımsız yapıların rastlanması, mevcut turizm potansiyelinin yeterince değerlendirilmemesi, tabela-durak-aydınlatma elemanları vb. kentsel tasarım elemanlarının niteliksiz ve çevresi ile uyum sağlamaması, bölgedeki alışveriş, konaklama vb. temel ihtiyaç mekânlarının yetersizliği. Yapının mimari ve işlevsel anlamda zayıf yönleri; mevcut yapısal ve mekânsal sınırlamaların yeni işlev seçimi için önemli bir çerçeve oluşturmasıyla bu sınırlamaların yapının hangi fonksiyonları yerine getirebileceğini ve hangi fonksiyonları yerine getiremeyeceğini belirlemesi, mevcut plan şeması ve mekân sıralamasının yeni işlev seçimi üzerinde önemli etkisi, yeni işlevin gereksinim duyduğu ekipman ve mekânların tarihi yapıya montajının yapılmasındaki güçlükler, yasal statüden dolayı sınırlı müdahale, yapı içerisinde bazı sirkülasyon alanlarında yaya dolaşımının zorluğu, verilen işlevin turizm potansiyelini beklenen düzeyde karşılayamaması, yapı iç mekânlarında doğal aydınlatma azlığı, iç mekân özgün taş duvarlarının akustik anlamda kötü olması, yapı kapalı mekânlarının doğal havalandırma için yeterince pencere açıklığının bulunmaması, alt yapı sistemlerinin sonradan entegre edilmesi, yapı hacminin büyük olmasından kaynaklı güvenlik kontrolünün zorluğu.

Fırsatlar: Yapının çevresel özellikleri dikkate alındığında; çevresinde bulunan sit alanlarının etkileşim noktasında bulunması, somut ve somut olmayan miras değerleri bağlamında kent tarihi açısından önemli bir kaynak potansiyeli olması, herkes tarafından kolaylıkla algılanabilir olması, kullanıcı sirkülasyonuna olanak sağlaması, turizm potansiyelini arttırması, tarihi ve kültürel yönden sürdürülebilir verileri içermesi, çevre yerleşimine adını veren yapı niteliğinin bulunması, araç ulaşım yoluna sınır olan yapının peyzajıyla bütünleşik olması, kullanıcının odak noktasını kültür mirasına çekerek koruma kullanma dengesine yönelik farkındalık oluşturabilir. Yapının mimari ve işlevsel özellikleri dikkate alındığında; nitelikli bir yeniden kullanım, toplumda tarihi yapılara karşı farkındalığı ve takdiri artırabilir, başarılı bir yeniden kullanım örneği, diğer tarihi yapılar için ilham kaynağı olabilir, Nitelikli bir yeniden kullanım projesi, ülkemiz ve dünya çapında örnek teşkil edebilir, tarihi bir yapının yeniden kullanımı, hem kültürel hem de teknik açıdan sürdürülebilir bir çözüm sunabilir, kültürel sürdürülebilirlik, geçmişten gelen mirası korumayı ve gelecek nesillere aktarmayı ifade ederken, teknik sürdürülebilirlik ise binanın uzun ömürlü ve çevre dostu bir şekilde işlev görmesini sağlar, yeniden kullanım, her iki sürdürülebilirlik ilkesini de gözeterek tarihi yapının değerini korurken, günümüz ihtiyaçlarına da cevap verebilmesini sağlar, yapının sergileme ve kullanıcıların dinlenme mekânlarına imkân sağlaması, kullanıcıların otopark ihtiyacını rahatlıkla karşılayabilmesi, yeniden işlevlendirme çalışmalarında kullanılan yenilikler yeni yöntemleri ortaya çıkarmaya olanak sağlaması, mekânın özünde yerinde yapılan değişiklikler ile sahip olduğu kimlik bir üst seviyeye taşınabilir, yapı boyutlarının iç mekânda kullanım verimliliğini

arttırması, mekânlar arası ilişki bağlamında yapı kullanım ömrünün uzaması, müze kullanımında seçilen donatıların nitelikli olması, estetik olgusu bakımından yapı iç mekânlarının estetik bütünlüğünün pekişmesi, iç mekân aydınlatmasıyla eski işlev kale dokusunun kullanıcılara hissettirilmesi, akustik anlamda yapının doğal dokusuna zarar verilmemesi, mekânsal memnuniyetin artması, akustik bağlamında sesin mekân içerisinde yutulmaması.

Tehditler: Yapının çevresel özellikleri dikkate alındığında; kentsel dolaşımın dışında kalması, yapının konumu eskime sürecini hızlandırabilir, kültür mirasının özgün değerleri kaybedilebilir, dezavantajlı gruplar için erişilebilirlik düzeyi yapının herkes tarafından rahatlıkla kullanımını engeller, sürdürülebilirliğin üst düzeyde tutulması tarihi doku sürekliliğini zayıflatabilir, kültür mirası üzerinde yoğun kullanım baskısı oluşması. Yapının mimari ve işlevsel özellikleri dikkate alındığında; yapının özgün plan şeması değiştirilebilir, tamamı veya bir bölümü yapıya zarar verecek şekilde kullanılabilir, yeni işlev için gerekli ekipmanların montajı yapıya zarar verebilir, 1.derece koruma alanında olduğu için amaca uygun mekân düzenlemede mevcudun sınırlılıklarının olması, esas doku ile ters düşecek malzemelerin kullanılması mekânın bütünlüğünü olumsuz yönde etkileyebilir, yapının boyutları davranışsal gereksinimin min. düzeyde sağlanmasına sebep olabilir, kullanım esnekliği tasarımda sıradanlaşmayı ortaya çıkarabilir, iç mekân aydınlatması dış çevre ile ilişkiyi kısıtlayabilir, mekân akustiği eski işlevinden kaynaklı yankıya sebep olabilir, bonetlerdeki havalandırma düzeyi kullanıcıların sağlığını olumsuz düzeyde etkileyebilir, değişimi yönetmek adına yapının eski kullanımında bulunmayan çağdaş ek yapımı.

Tablo 2 ve Tablo 3’te Seddülbahir Kalesi’nin çevresel, mimari ve işlevsel özellikleri bakımından yapılan SWOT analiz sonuçları görülmektedir.

Tablo 2: Çevresel özellikler bakımından, Seddülbahir Kale Müzesi için SWOT analizi

Yapının Çevresel Özellikleri	Güçlü Yönler	Zayıf Yönler
	<ul style="list-style-type: none"> -Boğazın girişine hakim konum -Karayolu ile rahat ulaşım -Arazi kullanımı -Komşularının tarihi dokuya uygun işlevlerde olması -Yeni işlevin yapının yakın çevresine uyumu -Dezavantajlı gruplar için çözümlerin bulunması -Yakın çevresinin doğal güzelliği -Stratejik konumu -Yapının çevresinde ve kendinde sürdürülebilirlik bağlamında tarihi dokuya uygun malzeme kullanımı 	<ul style="list-style-type: none"> -Koruma konusunda bilinçsiz kullanıcı sayısının fazlalığı -Ulaşım alt yapı eksikliği -Dezavantajlı gruplar için çözümlerin yetersizliği -Denetlenen ve sınırlandırılmış bir yapı kullanımı -Kültürel miras değerlerinin bilgilendirme çalışmalarının yeterli düzeyde olmaması -Yakın çevresi konut yapılarının bakımsızlığı -Kentsel donatıların niteliksiz kalması -Bölgesel temel ihtiyaç mekânlarının yetersizliği
	Fırsatlar	Tehditler
<ul style="list-style-type: none"> -Çevresinde bulunan sit alanlarının etkileşim noktasında bulunması -Somut ve somut olmayan miras değerleri bağlamında kent tarihi açısından önemli bir kaynak potansiyeli -Herkes tarafından algılanabilirlik -Kullanıcı sirkülasyonuna olanak sağlaması -Turizm potansiyelini artırması -Tarihi ve kültürel yönden sürdürülebilir veriler -Çevre yerleşimine adını veren yapı 	<ul style="list-style-type: none"> -Kentsel dolaşımın dışında kalması -Yapının konumu eskime sürecini hızlandırabilir -Kültür mirasının özgün değerleri kaybedilebilir -Dezavantajlı gruplar için erişilebilirlik düzeyi yapının herkes tarafından rahatlıkla kullanımını engeller -Sürdürülebilirliğin üst düzeyde tutulması tarihi doku sürekliliğini zayıflatabilir -Kültür mirası üzerinde yoğun kullanım baskısı oluşması 	

Tablo 3: Mimari ve işlevsel özellikler bakımından, Seddülbahir Kale Müzesi için SWOT analizi

	Güçlü Yönler	Zayıf Yönler
Yapının Mimari ve İşlevsel Özellikleri	<ul style="list-style-type: none"> - Dikdörtgen bir plan formuna sahip olması -Geleneksel cephe ve mekân karakterine uygun olarak restorasyon -Alt yapı gerektiren birimlerin tek bir alanda toplanması -Kullanılan malzeme ve donatılarda tarihi yapıya uygun malzeme kullanımı -mimari yapı elemanlarının kullanımında esneklik -Estetik olgusu bağlamında tarihi doku sürekliliği -Güçlü çağdaş ekler -Yapısal ve işlevsel olarak esnek kabukların olması -Özgün yeniden işleve yönelik tasarım yaklaşımları -Yenilikçi yapı malzemesi ve teknolojisi -Yapının ilk işlevinin savunma yapısı olmasından dolayı iç mekân düzenlenmesinin yeni işleve adaptasyonunun uygun olması -Binanın fonksiyonun getirdiği mekân ihtiyaçlarını karşılayabilecek alana sahip olması Sergileme için yeterli mekân büyüklüğünün olması 	<ul style="list-style-type: none"> - Mevcut yapısal ve mekânsal sınırlamalar -Mevcut plan şeması ve mekân sıralamasının -Yeni işlevin gereksinim duyduğu ekipman ve mekânların tarihi yapıya montajının yapılmasındaki güçlükler -Yasal statüden dolayı sınırlı müdahale -Yapı içerisinde bazı sirkülasyon alanlarında yaya dolaşımının zorluğu -Verilen işlevin turizm potansiyelini beklenen düzeyde karşılayamaması -Doğal aydınlatma azlığı -İç mekân özgün taş duvarlarının akustik anlamda kötü olması -Doğal havalandırma için yeterince pencere açıklığının bulunmaması -Alt yapı sistemlerinin sonradan entegre edilmesi -Yapı hacminin büyük olmasından kaynaklı güvenlik kontrolünün zorluğu

Fırsatlar	Tehditler
<p>-Toplumda tarihi yapılara karşı farkındalığı ve takdiri artırabilir</p> <p>-Diğer tarihi yapılar için ilham kaynağı olabilir</p> <p>-Nitelikli bir yeniden kullanım projesi, ülkemiz ve dünya çapında örnek teşkil edebilir</p> <p>-Tarihi bir yapının yeniden kullanımı, hem kültürel hem de teknik açıdan sürdürülebilir bir çözüm sunabilir</p> <p>-Kültürel sürdürülebilirlik, geçmişten gelen mirası korumayı ve gelecek nesillere aktarmayı ifade ederken, teknik sürdürülebilirlik ise binanın uzun ömürlü ve çevre dostu bir şekilde işlev görmesini sağlar</p> <p>-Yeniden kullanım, her iki sürdürülebilirlik ilkesini de gözeterek tarihi yapının değerini korurken, günümüz ihtiyaçlarına da cevap verebilmesini sağlar</p> <p>-Yapının sergileme ve kullanıcıların dinlenme mekânlarına imkân sağlaması</p> <p>-Kullanıcıların otopark ihtiyacını rahatlıkla karşılayabilmesi</p> <p>-Yeniden işlevlendirme çalışmalarında kullanılan yenilikler yeni yöntemleri ortaya çıkarmaya olanak sağlaması</p> <p>-Mekânın özünde yerinde yapılan değişiklikler ile sahip olduğu kimlik bir üst seviyeye taşınabilir</p> <p>-Yapı boyutlarının iç mekânda kullanım verimliliğini artırması</p> <p>-Mekânlar arası ilişki bağlamında yapı kullanım ömrünün uzaması</p> <p>-Müze kullanımında seçilen donatıların nitelikli olması</p> <p>-Yapı iç mekânlarının estetik bütünlüğünün pekişmesi</p> <p>-İç mekân aydınlatmasıyla eski işlev kale dokusunun kullanıcılara hissettirilmesi</p> <p>-Akustik anlamda yapının doğal dokusuna zarar verilmemesi</p> <p>-Mekânsal memnuniyetin artması</p> <p>-Sesin mekân içerisinde yutulmaması</p>	<p>-Yapının özgün plan şeması değiştirilebilir</p> <p>-Yeni işlev için gerekli ekipmanların montajı yapıya zarar verebilir</p> <p>-Amaca uygun mekân düzenlemede mevcudun sınırlılıklarının olması</p> <p>-Esas doku ile ters düşecek malzemelerin kullanılması</p> <p>-Yapının boyutları davranışsal gereksinimin min. düzeyde sağlanmasına sebep olabilir</p> <p>-Kullanım esnekliği tasarımda sıradanlaşmayı ortaya çıkarabilir</p> <p>-İç mekân aydınlatması dış çevre ile ilişkiyi kısıtlayabilir,</p> <p>-Mekân akustiği eski işlevinden kaynaklı yankıya sebep olabilir</p> <p>-Bonetlerdeki havalandırma düzeyi kullanıcıların sağlığını olumsuz düzeyde etkileyebilir</p> <p>-Değişimi yönetmek adına çağdaş ek yapımı</p>

7.Sonuç

Kültürel mirasın korunması ve gelecek nesillere aktarılması için en önemli uygulamalardan biri, nitelikli bir restorasyon ve ardından gelen yeniden işlevlendirme eylemidir. Bu sayede, tarihi yapılar sadece korunmakla kalmaz, aynı zamanda kültürel, sosyal, ekonomik ve sürdürülebilirlik açısından da birçok fayda sağlar. Yeniden işlevlendirme, kültürel bilinç ve kimlik duygusunu gelişmesine, kamusal alanların yaratılmasına ve kentsel canlılığın artmasına, kentsel yenileşmeye ve ekonomik kalkınmaya, çevresel kirliliğin azaltılmasına ve kaynakların korunmasına katkıda bulunur. Bu nedenle, tarihi binaların yeniden işlevlendirilmesi uygulamalarının teşvik edilmesi ve desteklenmesi gerekmektedir. Taşınmaz kültür varlıklarının yeniden işlevlendirilmesinde, yapısal unsurların titizlikle incelenmesi ve yeni fonksiyonun bu unsurlarla uyumlu olması kritik önem taşır. Bu kapsamda; biçimsel özellikler bakımından yapının taşıyıcı sistemi, malzemesi, mekân kurgusu ve özgün işlevi kapsamlı bir şekilde analiz edilmelidir, işlev ve mekân büyüklükleri dikkate alındığında; yeni işlev, yapının özgün işlevine ve mekân büyüklüklerine uygun olmalıdır. Eski işlev yeni işlev örtüşmesi dikkate alındığında yapının tarihi dokusu ve estetiği korunurken, yeni işlevin ihtiyaç duyduğu mekânlar ve işlevler dikkate alınmalıdır. Bu kapsamda, Seddülbahir Kalesi'nin müze olarak yeniden işlevlendirilmesi, uyarlanabilir yeniden kullanımın bir örneğidir. Seddülbahir Kalesi'nin müze olarak yeniden işlevlendirilmesi, kalenin tarihi ve kültürel değerini korumak ve gelecek nesillere aktarmak için önemli bir fırsattır. Örneklem yapı incelemelerine dayalı bir çerçeve kullanarak, kalenin özgün dokusunu ve tarihi bağlamını korurken, sürdürülebilir ve geri dönüştürülebilir bir yeniden kullanım tasarlanmıştır. Yeniden kullanım projesi, gerektiğinde kullanım amacına göre çeşitlilik göstermeye olanak tanıyan mekânsal organizasyonu nedeniyle esneklik ölçütünü karşılamaktadır. Seddülbahir Kalesi'nin yeniden kullanım imkânları SWOT analizine göre değerlendirilmiş, analiz sürecinde; yeni işlevin mevcut yapıya uyarlanması; çevresel, mekânsal ve mimari özellikler ile incelenmiştir. Değerlendirmede tarihi yapının yeniden kullanımında güçlü yönlerin ve fırsatların ağır bastığı gözlemlenmiştir. Stratejik konum, ulaşım kolaylığı, uyumlu komşuluklar, turizme katkı, erişilebilirlik, doğal güzellik, sosyal dayanışma, sürdürülebilirlik ve kentsel gelişime katkı gibi çevresel güçlü yönler, tarihi yapının sosyo-kültürel ve turistik açıdan değerini artırırken, sürdürülebilir bir geleceğe katkıda bulunma potansiyelini de ortaya koymaktadır. Dikdörtgen plan formu, geleneksel cephe ve mekân karakteri, alt yapı düzenlemesi, tarihi malzeme kullanımı, esnek mimari elemanlar, tarihi dokunun sürekliliği, çağdaş ekler, esnek kabuklar, özgün yeniden işlevlendirme, yeni işlev uyumu ve yasal çerçeve gibi mimari ve işlevsel güçlü yönler ise tarihi yapının işlevselliğini, estetik değerini ve zamana karşı direncini artırarak restorasyon ve yeniden işlevlendirme çalışmaları için önemli bir rehberlik sunmaktadır. Yapının yeniden kullanımının kapsamlı bir şekilde değerlendirilmesi için, SWOT analizinin sağladığı bilimsel ve objektif bulguların göz önünde bulundurulması kritik önem taşımaktadır. Bu sayede, yeni işlevin değerlendirilmesi daha sağlam bir temele oturmuş ve sürdürülebilirlik ilkelerine uygun hale getirilmektedir. SWOT analizi, yeni işleve yönelik değerlendirilmeye dahil edilmesi gereken sosyal, ekonomik ve politik faktörlerin yanı sıra, yapının mevcut durumuna ve gelecekteki ihtiyaçlara dair kapsamlı bir bakış açısı sunmaktadır.

Sonuç olarak arařtırmada sunulan örneklem, müze yeniden işlevlendirmesinin, kapsamlı bir analiz ve tasarım süreci ile uygulanması halinde, miras değerlerinin sürdürülebilirliğini ve erişilebilirliğini sağlayarak, günümüz müzeciliğinin ihtiyaçlarını karşılayabilecek bir dönüşüm modeli olduğunu göstermiştir. Bu bağlamda, örneklemde yer alan tasarım kararları, mevcut müze yapısı üzerinden, güçlü yönler ve fırsatların yanı sıra zayıflıklar ve tehditleri de göz önünde bulundurarak, müze mekânının kullanıcı gereksinimlerini karşılayan işlevsel bir yapıya dönüřtürülmesini sağlamıştır. Bu durum, müze dönüşümünün sadece fiziki bir deęişimi deęil, aynı zamanda kurumsal ve işlevsel bir dönüşümü de kapsamayı gerektiğini açıkça ortaya koymaktadır.

KAYNAKÇA

2863 Sayılı Kanun (Kültür ve Tabiat Varlıklarını Koruma Kanunu), T.C. Resmî Gazete, sayı:18113, 23 Temmuz 1983.

378 Numaralı İlke Kararı (Taşınmaz Kültür Varlıklarının Koruma, Bakım ve Onarımlarına İlişkin İlke Kararı), T.C. Kültür ve Tabiat Varlıklarını Koruma Yüksek Kurulu, sayı:378, 28 Şubat 1995.

Ahunbay, Z. (2011). Yenileme, Yeniden Kullanım, Yeni İşleve Uyarlama (Renovasyon, Rehabilitasyon). Z. Ahunbay içinde, Tarihi Çevre Koruma ve Restorasyon. İstanbul: YEM Yayın.

Altınoluk, Ü. (1998). Binaların Yeniden Kullanımı. İstanbul: YemYayınları.

Aziz, A. (2008). Sosyal Bilimlerde Araştırma Yöntem ve Teknikleri, (4. Basım). Ankara: Nobel Yayın Dağıtım.

Bassett, P. G. (1997). The Theory and Practice of Adaptive Reuse. Symposium on Software Reusability.

Bektaş, C. (1992). Koruma Onarım. Yapı-Endüstri Merkezi, İstanbul: YEM Yayınevi.

Boccardi Giovanni ve Duvelle Cecile (2013), Introducing Cultural Heritage into Sustainable Development Agenda, UNESCO, Sessions 3A, 3A-a.

ÇATAB, (2024). Çanakkale Savaşları Gelibolu Tarihi Alan Başkanlığı.

Devrim, B. (2006). Strateji formülasyonu: swot analizi, kurumsal karne, kalite fonksiyon yayılımı, sun tzu'nun işletme yönetimi stratejilerinin bütünleştirilmesi üzerine bir çalışma. Dokuz Eylül Üniversitesi Sosyal Bilimler Enstitüsü Ekonometri Anabilim Dalı, Yüksek Lisans Tezi.

Dikçınar Sel Berna, Turgut Sırma, Berkmen Naime Hülya, Örnek Özden Elif, Akın Oya ve Yazgan Ayfer (2019), "Kentsel Koruma", İçinde, Kentsel ve Çevresel Koruma, Ed. Berna Dikçınar Sel, ss. 2-17, EISBN 978-975-06-3339-3, Eskişehir.

Douglas, J. (2006). Building adaptation. 2nd edition, Edinburgh, UK: Elsevier Butterworth-Heinemann, p.1.

Pekol, B. (2010). İstanbul'da yeni işlevlerle kullanılan tarihi yapıların üslup sorunları (Doctoral dissertation, Fen Bilimleri Enstitüsü).

Thys-Şenocak, L.(2006). Ottoman Women Builders: The Architectural Patronage of Turhan Sultan, Aldershot and Burlington, Vt. Ashgate Press, (çev. Ayla Ortaç), Ha-

tice Turhan Sultan: Osmanlı Kadın Baniler, İstanbul: Kitap Yayınevi.

Yeniden kullanım- Yeni işleve uyarlama. (2013). ICOMOS Türkiye Mimari Mirası Koruma Bildirgesi (s. 7). ICOMOS Türkiye Milli Komitesi.

Yıldırım, A. - Şimşek, H. (2003). Sosyal Bilimlerde Nitel Araştırma Yöntemleri. Ankara: Seçkin Yayınları.

URL 1. (2024). https://www.arkitera.com/wp-content/uploads/2024/02/Seddulbahir-Kalesi-25_Egemen-Karakaya.jpg (Erişim Tarihi: 12.05.2024)