



# AÇIK YEŞİL ALANLARDAKİ KENT DONATILARININ KİŞİSEL MEKAN UZAKLIĞINA ETKİSİ: BARTIN KENTİ ÖRNEĞİ

Banu BEKÇİ\*, Gaye TAŞKAN\*

\*Bartın Üniversitesi, Orman Fakültesi, Peyzaj Mimarlığı Bölümü, 74200, Bartın

## Özet

Günümüzde yoğun iş hayatının insanlar üzerindeki olumsuz etkileri giderek artmaktadır. Bireyler olumsuz koşullardan hem daha az etkilenmek hem de kendilerini daha hızlı yenileyebilmek için doğa ile iç içe olabilecekleri açık yeşil alanları tercih etmeye başlamışlardır. Bu nedenle bireyler rekreasyonel ihtiyaçlarını karşılayabildikleri kent parklarını daha çok tercih etmektedirler. Kent parklarının kullanıcılara sunduğu en önemli imkân parkın kullanılabilirliğidir. Park ne kadar kullanılabilir olursa kullanıcı sayısı ve sıklığı da o kadar fazla olmaktadır. Park alanı içerisinde kullanıcıya sunulan konfor olanaklılıkları, rekreasyon süresini ve sıklığını da önemli ölçüde etkilemektedir. Bu çalışmada; Bartın kentsel yerleşim alanı içerisinde, kent merkezine farklı uzaklıklarda ve fonksiyonlarda sekiz kent parkı seçilmiş olup bu park alanlarındaki kent donatılarının insanların antropometrik ölçülerine uygunluğu (konforu), donatıların park alanları içerisindeki konumları ve mahremiyeti ele alınmıştır. Çalışmada kullanıcıların (i) sosyo-demografik özellikleri ve kişisel mekân tercihleri, (ii) seçilen park alanlarının tercih nedenleri ve (iii) park alanlarının kullanılabilirlikleri ile donatı elemanlarının ergonomisi olmak üzere üç başlık altında irdelenmiştir. Sonuç olarak elde edilen veriler doğrultusunda kullanıcı konforu ve donatı elemanlarının kalitesi irdelenerek kişisel mekân uzaklığına yönelik öneriler geliştirilmiştir.

**Anahtar kelimeler:** Kişisel mekân, peyzaj kalitesi, kent donatıları, açık yeşil alanlar, kent parkları

## THE EFFECT OF URBAN FURNITURE IN GREEN AREAS, ON INDIVIDUAL SPACES: THE CASE OF BARTIN

### Abstract

Today, the negative effects of busy work life on people are increasing more and more. Individuals began to prefer open green areas, where they can be in touch with nature, with intent to be less affected by adverse circumstances and renew themselves more quickly. For this reason, individuals mostly prefer urban parks, where they can meet their recreational needs, and where they can easily access. Accessibility of urban parks is the most important opportunity that the parks provide their users. The number and frequency of the users are in parallel with the accessibility of the park. The comfort facilities presented to the user in the park area have a significant influence on the time and frequency of recreation. In this study, six urban parks with different functions have been selected in Bartın urban development area, with different distances from the city center; and the suitability (comfort) of the urban installations in these park areas for the antropometric measures of the people as well as the positions and privacy of the installations have been analyzed, with intent to improve the quality of the landscape in the urban residential areas. As a result, the most suitable park has been determined for the user comfort and quality of installation elements, in line with the obtained data; and recommendations have been developed for the problems in the other parks.

**Keywords:** Personal space, landscape quality, urban furnitures, open green areas, urban parks

## 1. Giriş

Günümüz insanı için doğadan ve özellikle onun bir parçası olan açık yeşil alanlardan yararlanmak önemli bir gereksinimdir. Kentlerimizde var olan ve olması gereken açık yeşil alanların gerek kent sağlığı ve gerekse insan sağlığı açısından önemi oldukça büyüktür. Kentsel açık yeşil alanlar, bol güneş ve temiz hava serbest hareket etmeye imkân tanıyarak insana dolayısıyla topluma daha sağlıklı, dengeli, yenileyici ve yararlı bir ortam oluşturmaktadır (Sakıcı, 2009). İnsanın çevresi, belki en derin, en sürekli ve aynı zamanda toplumsal davranış yönünden en önemli engellemelerin başında gelmektedir. Çünkü toplum, kendi bütünlüğü ve üyelerinin haklarını korumak için bazı kurallar oluşturmuştur (Kızıl, 1978). Bireyin bu kurallara uyması, toplumda benimsenmesine ve beğenilmesine sebep olacağından, kuralların perçinlenmesine ve toplumsallaşmasına olanak tanımaktadır. Bu durum toplumsal davranışları oluşturmada ve bireylerin hareketlerini biçimlendirmektedir (Gür, 1996).

Kişisel mekân algısının belirlenmesinde en önemli kavramlardan biri mahremiyettir. Gür (1996) mahremiyeti; “Bir kişinin veya bir grubun ortamıyla, kurmak istediği toplumsal ilişkilerde denetim hakkını elde tutması veya elde tutma isteğidir” şeklinde tanımlamaktadır (Kazancıoğlu, 2002). Mahremiyet olgusundan farklı olarak kişisel mekân kişiler arası ilişkilerde, kişinin kendisini diğer bireylere daha az veya daha çok ulaşılabilir kılmaya çabası içinde bulmasıdır (Fırat, 2001). Mesafe, bireylerin sosyal ilişkilerinde, kendilerini daha zor ya da daha kolay ulaştırılabilir kılmak ve sahip olunan mahremiyeti kontrol altında tutmak için kullandıkları temel mekanizmalardan birisidir. Fakat bu, sosyal ilişkide başkalarıyla olan yaklaşma alanı cinsiyet, sosyal durum, yaş vb. faktörlere bağlı olarak kültürden kültüre farklılık göstermektedir (Başkaya, 1996).

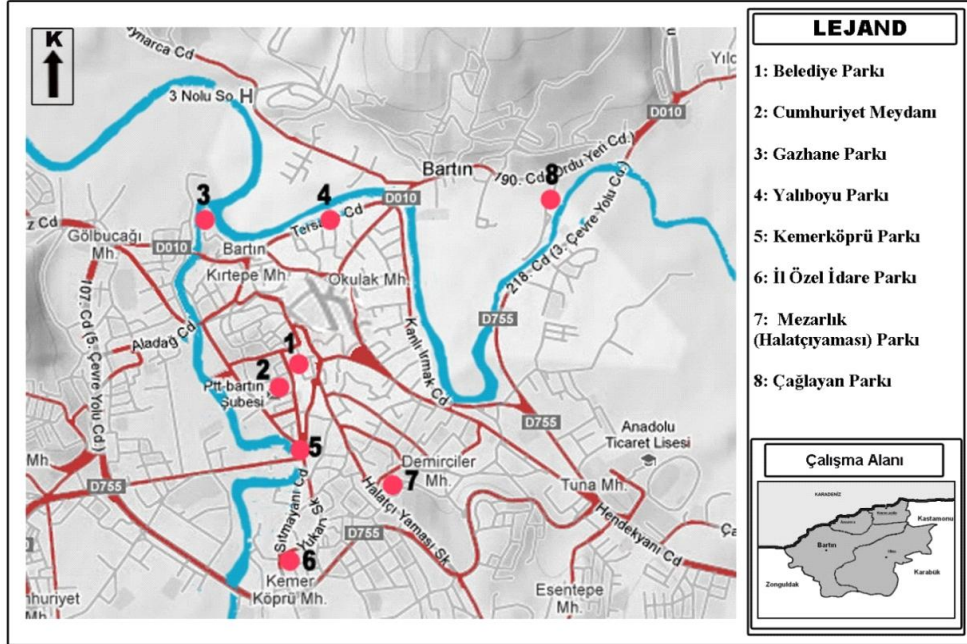
Çevre psikologları kişisel mekânı, mesafeye benzer şekilde ve mahremiyet düzeyi yüksek bir alan olarak kavramlaştırmaktadır. Burada kişisel mekân, 'kişinin etrafında bulunan ve onun vücut şemasıyla bütünleşmiş çevre parçası' veya 'girişi korunan ve duygusal yükler taşıyan bölge' (Sommer, 1959) ya da 'gerilim ve kaygılardan kaçınmak için işgallere karşı korunan, kişilere ait olan ve vücudu çevreleyen mekân parçası' şeklinde tanımlanmaktadır (Morval, 1981; Kaya, 1997). Çevre psikologlarına göre (Morval, 1981) kişisel mekân, sosyo-kültürel niteliklidir, bireyle birlikte yer değiştirir, esnek, değişkendir; fiziksel yanları olmakla birlikte salt fiziksel referans noktalarına indirgenememektedir. Bir uzaklık belirleme (araya mesafe koyma/koymama) mekanizması olan kişisel mekân olgusu Amerikalı Antropolog ve davranış bilimci Hall (1959, 1966, 1974) tarafından önerilmiştir. Kişisel mekân kavramı Antropologlar tarafından da takip edilen güçlü bir araştırma alanıdır (Lawrence ve Low, 1990). Kişisel mekân kavramı ile birlikte bireye özgü niteliklerle, çevre özelliklerinin birbirinden soyutlanamayacağı ortaya çıkmıştır. Bunun nedeni, insanın sürekli olarak karşılıklı etkileşim içinde olmasından kaynaklanmaktadır. İnsanın çevresi ile bütünleşmesinde yararsal ilişkiler doyuma ulaşırken, çevresini olumlu yönde yenileyen yapıya kavuşmasıyla olanaklıdır (Özbilen, 1983; Gür, 1996). İnsan boyutu bulunduğu mekân ve çevredeki diğer formlarla uyduğu zaman, davranışlarının ve duygularının kontrolü kolaylaşır; Aksi halde insanda fiziksel rahatsızlıklar yanında, psikolojik problemlerinde gelişmesi engellenemez (Ünlü, 1998; Bekci ve Özbilen, 2012).

Peyzaj planlaması yapılan bir mimari mekânın içerisinde, kullanıcının rahat ve huzurlu olması, dinamik ve statik antropometrik boyutlarını rahat kullanabilmesi ile ölçülür. Kullanılan donatıların ya da kullanılan mekânın insan vücudu ölçülerine uygunluğunun yanı sıra; ses, iklimlendirme, aydınlatma ve hatta psikolojik uyumluluk gibi diğer koşulları da karşılama düzeyi ergonomi olarak tanımlanmalıdır. Ergonomiye kısaca “fiziksel çevrenin insana uyumlaştırılma süreci” denilebilir. Günümüz endüstri çağında çevre-insan arasındaki artan ilişkiler, insana uyumlu çevrenin oluşturulması çabalarını zorunlu kılmaktadır (Bulut ve ark., 2008). Bu yüzden donatı elemanlarının tasarımında, kullanıcıların ergonomik özelliklerinin göz önünde bulundurulması önemlidir (Yücel, 2006). Ergonomik açıdan uygun olmayan kent donatılarının kullanımı, kullanıcıların hareketlerinde kısıtlamalara neden olabilir. Bu kısıtlamalar bireyin kişisel mekân mahremiyetinden ödün vermesini gerektirecek düzeyde olduğu zaman birey rahatsızlık hissederek donatı ve donatının bulunduğu mekândan uzaklaşma eğilimi gösterebilir (Bekci ve Özbilen 2012). Yapılan tasarımlar kullanıcıya hitap etmiyor ve kullanıcı tarafından tercih edilemiyor ise tasarlanan mekânlar amaca hizmet etmiyor demektir. Bu tip sorunlar göz önünde bulundurularak Bartın kentinde yürütülen bu çalışma ile kullanıcıların en sık kullandıkları park alanlarındaki donatıların kişisel mekân üzerindeki etkisi araştırılarak, öneriler geliştirilecektir.

## 2. Materyal ve Metot

### 2.1 Çalışma Alanı

Çalışma alanı olarak Bartın kentinde benzer özelliklere sahip (şehir merkezinde bulunan Belediye parkı ve Cumhuriyet parkı, Bartın nehir koridoru üzerinde bulunan Gazhane parkı ve Yalı Boyu parkı, kamu binalarına hizmet eden Kemer Köprü parkı ve İl Özel İdare parkı, şehir merkezinden uzak alanda yer alan Mezarlık ve Çağlayan parkları) 8 kent parkı üzerinde durulmuştur (Şekil 1). Seçilen bu park alanlarının kullanıcı yoğunluğu, rekreasyonel etkinlikleri ve kent donatılarının kalitesi irdelenerek benzer özelliklere sahip kent parklarından birer tanesi seçilerek çalışma alanı olarak belirlenmiştir. Bu parklar sırasıyla, kent içerisinde yer alan geçiş amaçlı olduğu kadar kısa süreli bekleme için kullanılabilen Belediye Parkı, kent merkezi içerisinde bulunan ve kullanıcıların rahat vakit geçirebilecekleri Kemer Köprü Parkı, kent merkezine yürüme mesafesi uzaklığında bulunan içerisinde çeşitli rekreasyonel etkinlikleri barındırarak herkese hitap edebilen Gazhane Parkı ve kentin dışında yer alan yeşil alan miktarı oldukça fazla olan ve genellikle hafta sonu kullanımı yoğun olan Çağlayan Piknik Alanıdır. Bu park alanları kent kullanıcıları tarafından belirli zaman aralıklarında bekleme, dinlenme, spor yapma ve vb. şekilde kullanılmaktadır. Çağlayan Piknik Alanı hariç seçilen park alanlarının tümü yürüme mesafesi uzaklığında yer almaktadır.



Şekil 1. Çalışma alanları

### 2.2 Veri Toplama ve Değerlendirme

Çalışmada ele alınan kent parklarının belirlenmesinde Bartın Belediyesi'ne ait imar planlarından ve arazi çalışmalarında çekilen fotoğraflardan yararlanılmıştır. Çalışmada, kentsel doku içerisinde yer alan parkların tanımlanmasında kullanıcıların sosyo-demografik durumlarının yanı sıra parklarda bulunan donatıların insanların antropometrik ölçülerine uygunluğu ve park alanları içerisindeki konumları ile kullanıcıların kişisel mekân uzaklıkları ve mahremiyeti olmak üzere 3 ana parametre değerlendirilmiştir. Gözlem metodu kullanılarak tespit edilen park alanlarındaki donatıların antropometrik ölçülerinin uygunluğu Arcan (1992) ve Ünlü (1998)'ye göre, kullanıcıların kişisel mekânı ve mahremiyet değerlendirmesi de davranış bilimci Hall (1959, 1966 ve 1976) kriterlerine göre değerlendirilmiştir.

Kullanıcıların sosyo-demografik özellikleri, kişisel mekân tercihleri ve park alanları tercih nedenleri anket yöntemiyle sorgulanmıştır (Yaşar ve ark, 2007). Hazırlanan bu anket formları 2012 yılının Haziran ve Eylül ayları arasındaki dönemde kent parkı kullanıcılarından 100 kişiye uygulanmıştır. Yüz yüze görüşme usulü ile yapılan anketler, şehir merkezlerinde rastgele seçilen deneklere uygulanmıştır. Verilerin istatistiksel değerlendirilmesi aşamasında ise kullanıcıların sosyo-demografik durumları ve kişisel mekân tercihlerine yönelik taleplerine ilişkin parametreler arasında korelasyon analizi yapılarak Spearman katsayıları ( $r$ ) ve önem dereceleri belirlenmiştir. Yapılan istatistiksel analizlerde SPSS (Statistical Package for Social Science) 16.01 paket programı kullanılmıştır. Kullanıcının park alanlarını tercih nedenlerinin değerlendirilmesinde % analizi yöntemi kullanılarak grafikler oluşturulmuştur.

### 3. Bulgular

Çalışmada elde edilen bulgular, kullanıcıların (i) sosyo-demografik özellikleri ve kişisel mekân tercihleri, (ii) park alanları tercih nedenleri ve (iii) park alanlarının kullanılabilirlikleri ile donatı elemanlarının ergonomisinin irdelenmesini içermektedir.

#### 3.1 Kullanıcıların sosyo-demografik özellikleri ile kişisel mekân tercihlerinin irdelenmesi

Anketlerin birinci aşamasında, seçilen park alanlarını kullanan kullanıcıların sosyo-demografik durumları ve kişisel mekân tercihlerine yönelik talepler dikkate alınmıştır. Bu amaçla yapılan korelasyon analizi sonuçları Tablo 2’de verilmiştir. Buna göre ankete 45% bayan, 55% erkek kullanıcı katılmıştır. Tablo 2’de cinsiyet ile gelir düzeyi değişkenleri arasında ( $r=.204^*$ ) pozitif yönlü anlamlı bir ilişki, park alanlarındaki etkinlik alanlarının konfor olanaklılıkları arasında ise ( $r=-.257^{**}$ ) negatif yönlü anlamlı bir ilişki vardır. Erkek kullanıcıların bayan kullanıcılar göre gelir seviyesi daha yüksek olmakla birlikte etkinlik alanlarındaki konfor olanaklılıkları yeterli bulunduğu görülmektedir. Kullanıcıların yaşları ile 1c, 1d, 1e ve 2e değişkenleri arasındaki ( $r=-.695^{**}$ ,  $r=.740^{**}$ ,  $r=.428^{**}$ ,  $r=-.470^{**}$ ) anlamlı korelasyonlar, kullanıcıların yaşları arttıkça eğitim seviyelerinin, gelir düzeylerinin ve daha gelir getiren mesleklere sahip oldukları bunların yanı sıra kullandıkları parklara eşleri ve çocukları ile gitmeyi tercih ettikleri de tespit edilmiştir. Benzer şekilde kullanıcıların eğitim seviyeleri ile 1c, 1e ve 2e arasındaki korelasyonlarda da ( $r=-.663^{**}$ ,  $r=-.217^*$ ,  $r=.474^{**}$ ) anlamlı bir ilişkiye rastlanılmıştır. Kullanıcıların gelirleri ve gelir getiren mesleklere sahip olması park alanlarındaki rekreasyonel etkinlikleri aileleriyle birlikte gerçekleştirme isteğini arttırdığını göstermektedir. Elde edilen bu sonuçlar meslek ile 1e ve 2e arasındaki korelasyonlarla da ( $r=.468^{**}$ ,  $r=-.409^{**}$ ) paralellik göstermektedir. Diğer yandan gelir seviyesi ile 2b ve 2e değişkenleri arasındaki ( $r=-.254^*$ ,  $r=-.275^{**}$ ) anlamlı ilişki (Tablo 2) kullanıcıların gelir getiren mesleklere sahip olmasıyla birlikte tercih ettikleri parklarda etkinlik alanlarının daha konforlu olmasını istedikleri ve park alanlarına aileleri ile birlikte kullanmayı (eşi ve çocukları) tercih ettikleri görülmüştür.

Kullanıcılara yönlendirilen “Park alanlarındaki etkinlik alanlarının konfor olanaklılıkları yeterli buluyor musunuz?” sorusuna yapılan korelasyon analizi sonucu ile 2c arasında ( $r=.273^{**}$ ) anlamlı bir ilişki bulunmuştur. Park alanlarındaki donatılar kullanıcılar tarafından birbirleri ile uyumlu olmadığı, etkinlik alanlarının konfor olanaklılıkları da kullanıcılar tarafından yetersiz bulunduğu görülmüştür. Kullanıcılara yönlendirilen “Çevrenizde uygun park alanları mevcut mu?” ve “Park alanlarındaki oturma birimleri arasındaki mesafe uygun mudur?” sorularına yapılan korelasyon analizi sonucunda anlamlı bir ilişki elde edilememiştir.

Tablo 1. Kullanıcıların sosyo-demografik özellikleri ile kişisel mekân tercihleri arasındaki ilişkiler

	1b	1c	1d	1e	2a	2b	2c	2d	2e
<b>1.Kullanıcıların sosyo-demografik durumları</b>									
<b>1a.Cinsiyet</b> (1:kadın,2:erkek)	,068	-,104	,161	,204*	-,127	-,257**	-,060	,057	-,014
<b>1b.Yaş</b> (1:16-25, 2:26-35, 3:36-45, 4:46-55, 5:56-65, 6:66-)		-,695**	,740**	,428**	,068	-,078	-,023	-,170	-,470**
<b>1c.Eğitim durumu</b> (1:İlköğretim, 2:Lise, 3:Üniversite, 4:Yüksek lisans-)			-,663**	-,217*	-,121	,081	,057	,180	,474**
<b>1d.Meslek</b> (1:işsiz, öğrenci, ev hanımı, 2:emekli, 3:işçi,memur, 4:serbest meslek sahibi)				,468**	-,034	-,045	-,085	-,142	-,409**
<b>1e.Gelir düzeyi</b> (1:500TL'den az, 2:500-750TL, 3:750-1000TL, 4:1000-1500TL, 5:1500-2500TL, 6:2500-TL'den fazla)					-,150	-,254*	-,047	-,167	-,275**
<b>2.Park alanlarındaki kişisel mekân tercihlerinin sorgulanması</b>									
<b>2a.Çevrenizde uygun park alanları mevcut mudur?</b> (1:Sitemizin parkı, 2:Mahalle parkı, 3:Semt parkı, 4:Şehir dışındaki parklar)						-,124	-,196	,126	-,007
<b>2b.Park alanlarındaki etkinlik alanlarının konfor olanakları yeterli mi?</b> (1:Yeterli, 2: Kısmen, 3:Yetersiz)							,273**	-,042	,046
<b>2c.Donatı elemanları birbirleri ile uyumlu mu?</b> (1:Evet, 2:Hayır)								-,114	-,095
<b>2d.Park alanlarındaki oturma birimleri arasındaki mesafe uygun mudur?</b> (1:Arttırılmalı, 2:Aynen kalmalı, 3:Azaltılmalı)									,163
<b>2e.Park alanlarına kimlerle gitmeyi tercih edersiniz?</b> (1:Kendim, 2:Eşimle, 3:Çocuklarımla, 4:Arkadaşlarımla)									-

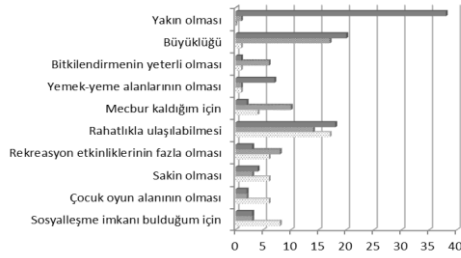
\*\* Correlation is significant at the 0.01 level (2-tailed).

\* Correlation is significant at the 0.05 level (2-tailed).

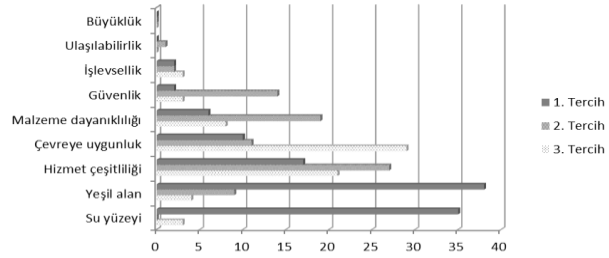
### 3.2 Kullanıcıların park alanlarını tercih etme nedenlerinin irdelenmesi

Kişisel mekân uzaklıklarını etkileyen etkenler, kullanıcılara yönlendirilen beş farklı soru ile sorgulanmış olup, çıkan sonuçlar % analizi değerlendirme yöntemi ile yorumlanmıştır. İlk olarak kullanıcılara gittiğiniz park alanlarında sizin kullandığınız etkinliklerden hangileri mevcuttur? sorusu sorulmuştur. Kullanıcıların birinci tercih olarak verdikleri cevaplar 48%'lik oranla en çok 'oturma alanı' daha sonra 18% 'yeme-içme alanı', 11% 'manzara seyretme', 7% 'yürüyüş parkuru', 6% 'spor alanı', 4% 'güneşlenme alanı', 4% 'çocuk oyun alanı' ve 2% 'piknik alanı' şeklinde sıralanmaktadır. İkinci ve üçüncü tercihlere verdikleri cevapların yüzdeleri birbirleri ile oldukça yakın olup örtüşmektedir.

Kullanıcılara sorulan park alanlarını tercih etme nedenleriniz nelerdir? sorusunda kullanıcılara çeşitli seçenekler sunularak, tercih etme sıralamaları Şekil 2'de grafik halinde verilmiştir. Kullanıcılar birinci tercih olarak 38% park alanlarının 'yakın olması', 20% 'büyüklüğü' ve 18% 'rahatlıkla ulaşılabilmesi' kriterlerini seçerken, kullanıcıların ikinci ve üçüncü tercihleri birbirleri ile paralellik göstermektedir.



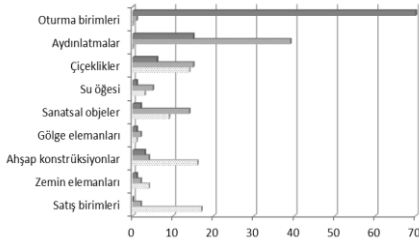
Şekil 2. Kullanıcıların park alanlarını tercih etme nedenleri



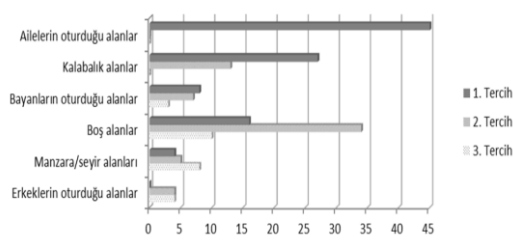
Şekil 3. Kent parkları kalite kriterleri

Kullanıcılara seçenekler halinde sunulan 'Kent parklarında kaliteyi ne belirler?' sorusuna verdikleri cevaplar Şekil 3'deki grafikte tercih sıralamasına göre verilmiştir. Kullanıcılar park alanlarında birinci tercih olarak 38% 'yeşil alan', 35% 'su yüzeyi', 17% 'hizmet çeşitliliği', 10% 'çevreye uygunluk', 6% 'malzeme dayanıklılığı' ve 2% 'güvenlik ve işlevsellik' kaliteyi belirleyen kriterler olarak sıralamaktadırlar. Kullanıcıların ikinci ve üçüncü tercihleri birbirleri ile paralellik göstermekle birlikte ikinci tercih olarak 27% 'hizmet çeşitliliği', üçüncü tercih olarakta 29% 'çevreye uygunluk' cevaplarını birinci tercih olarak verdikleri cevaplardır.

Kullanıcılara sorulan 'Seçtiğiniz park alanlarında hangi donatı elemanlarının etkisi vardır?' sorusunda kullanıcılara çeşitli seçenekler sunularak tercih edilme sıralamaları Şekil 4'de grafik halinde verilmiştir. Kullanıcılar birinci tercih olarak 70% oranında parklarda 'oturma birimleri' ikinci tercih olarak 39% oranıyla 'aydınlatma elemanları' ve üçüncü tercih olarakta 17% 'satış birimleri' tercih etmişlerdir. Şekil 4'de görüldüğü gibi seçenekler arasında büyük farklar bulunmaktadır. Kullanıcılar park alanlarında en çok oturma birimleri, aydınlatma elemanları, satış birimleri, çiçeklikler ve ahşap konstrüksiyon elemanları tercih etmektedirler.



Şekil 4. Kent parklarındaki donatı elemanları



Şekil 5. Park alanlarındaki oturma mekânlarının sınıflandırılması

Kullanıcılara seçenekler halinde sorulan 'Park alanlarında nereye oturmayı tercih edersiniz?' sorusuna verdikleri cevaplar Şekil 5'de grafik halinde verilmiştir. Kullanıcılar birinci tercih olarak 45% 'ailelerin oturduğu alanları' ikinci tercih olarak 34% 'boş alanları' ve üçüncü tercih olarakta 8% 'manzara/seyir alanları' tercih etmişlerdir. Kullanıcıların tercih sıralamasına baktığımızda insanların seyir amaçlı değil kendilerini daha güvende hissedebilecekleri yerleri tercih ettikleri görülmektedir.

### 3.3. Park alanlarının kullanılabilirlikleri ve donatı elemanlarının irdelenmesi

Kullanıcılara farklı rekreasyonel imkânlar sunan park alanları farklı karakteristik özelliklere sahiptirler. Bartın kentinden seçilen dört örnek park üzerinde kent parklarının karakteristikleri Tablo 2'de; park alanlarının kullanım alanları (m<sup>2</sup>), donatı kalitesi, kullanılan donatı elemanları, bitki tür çeşitliliği, kullanıcı yoğunluğu ve rekreasyon aktiviteleri kriterlerince irdelenmiştir (Cengiz ve ark., 2012).

**AÇIK YEŞİL ALANLARDAKİ KENT DONATILARININ  
KİŞİSEL MEKAN UZAKLIĞINA ETKİSİ:  
BARTIN KENTİ ÖRNEĞİ**

Tablo 2. Seçilen park alanlarının donatı karakteristikleri (Cengiz ve ark., 2012)

	Kullanım alanı/ Donatı Alanı (m <sup>2</sup> )	Donatı Kalitesi	Kullanılan Donatı Elemanları	Bitki tür çeşitliliği	Kullanıcı yoğunluğu	Rekreasyon Aktiviteleri
<b>Belediye Parkı</b>	314m <sup>2</sup>	Kötü	Aydınlatma elemanları, Bayrak ve flamalar, Oturma elemanları, Satış birimi, Çöp kutuları	<i>Picea pungens</i> , <i>Pittosporum tobira</i> , <i>Nerium oleander</i> , <i>Cupressus sempervirens</i> , <i>Chaenomeles japonica</i> , <i>Laurus nobilis</i> , vb.  <i>Abelia x grandiflora</i> , <i>Abies nordmanniana</i> ssp. <i>Bornmuelleriana</i> , <i>Acer negundo</i> , <i>Aucuba japonica</i> , <i>Berberis x thunbergii</i> <i>Atropurpurea</i> ,	√√√	Dinlenme, oturma, yeme içme
<b>Gazhane Parkı</b>	1671m <sup>2</sup>	Orta	Aydınlatma elemanları, Oturma elemanları, Çocuk oyun elemanları, Sınırlayıcı elemanlar, Satış birimi, Çöp kutuları	<i>Biota orientalis</i> cv. 'Pyramidalis Aurea', <i>Cedrus libani</i> , <i>Cercis siliquastrum</i> , , <i>Cupressus arizonica</i> , <i>Euonymus japonica</i> cv. 'Aurea-Variegata', <i>Hydrangea macrophylla</i> , <i>Ilex aquifolium</i> , <i>Magnolia x soulangeana</i> , <i>Malus floribunda</i> , <i>Pinus brutia</i>	√√	Dinlenme, oturma, yeme içme, çocuk oyun
<b>Kemer Köprü Parkı</b>	386m <sup>2</sup>	Düşük	Aydınlatma elemanları, Oturma elemanları, Satış birimi, Çöp kutuları	<i>Ligustrum vulgare</i> , <i>Pinus nigra</i> , <i>Juniperus sempervirens</i> , <i>Rosa sp.</i> , <i>Chamaerops humilis</i> , <i>Nerium oleander</i> , <i>Buxus sempervirens</i>	√√	Dinlenme, oturma, yeme içme
<b>Çağlayan Piknik Alanı</b>	8706m <sup>2</sup>	Düşük	Aydınlatma elemanları, Oturma elemanları, Spor elemanları, Sınırlayıcı elemanlar, Satış birimi, Çeşme, Çöp kutuları	<i>Populus alba</i> , <i>Pinus nigra</i> , <i>Salix babylonica</i> , <i>Prunus avium</i> , <i>Acacia dealbata</i> , <i>Rosa sp.</i>	√	Dinlenme, oturma, yeme içme, piknik yapma, voleybol

√√√Yüksek , √√Orta, √Düşük

Seçilen park alanlarından Belediye Parkı kullanıcılar tarafından genellikle geçiş alanı olarak kullanılmaktadır. Daha çok kısa süreli oturma ve dinlenme etkinliklerinin yapıldığı ve aynı zamanda geçiş alanı olarak yoğun bir kullanıma sahip bu mekân da kullanılan donatılar (oturma birimleri, çöp kovaları, aydınlatmalar vb.) yetersiz olduğundan kullanıcılar bu alanı kısa süreli olarak kullanmaktadırlar. Bu durum alan içerisindeki kişisel mekân uzaklığın ne kadar yetersiz olduğunu da göstermektedir. Kullanılan donatı elemanları ergonomik olarak kullanıcı yapısına uygun olarak görülse de mevcut alan da bulunan donatılar Bartın kenti geleneksel dokusu ile bütünleşme göstermemektedir. Parkın şehir merkezinde olması alanın yoğun olarak kullanılmasına imkân sunmaktadır. Kalabalık alanda kişisel mekân uzaklığı azalacağından bireyler buldukları mekânda kendileri huzursuz hissedebilirler.



Şekil 6. Belediye parkından bir görünüm (Orijinal, 2012)

Gazhane Parkı konum itibariyle yalı mevkiinde bulunup yaklaşık 2592m<sup>2</sup>'lik bir alana sahiptir. Bartın nehir koridoru üzerinde bulunan bu park sahip olduğu yeşil alan yüzdesi bakımından Bartın kent ekolojisine katkı sağlayan bir mekândır (Cengiz, ve ark, 2012). Gazhane Parkı (Şekil 7), kent merkezine yakın, araç yolundan uzak sakin bir mekân olma özelliği gösterdiğinden çocuklu aileler için öncelikli olarak tercih edilen kent parkıdır. Bu alanda plastik çocuk oyun elemanları dışında bulunan donatı elemanları antropometrik açıdan insan standartlarına uygun olmamakla beraber mevcutta bulunan oturma birimleri standart donatı boyutlardan daha küçük ve kullanışsızdır. Gazhane parkından Yalı Boyu parkına uzanan yürüyüş yolu üzerinde bulunan aydınlatma elemanı sayısı bu alanların gece kullanımı için yetersiz kalmaktadır. Park alanı içerisinde bulunan farklı mekânlara yerleştirilmiş oturma birimleri kullanıcılara mahremiyet hissi kazandırmakta mekân kalabalık olmadığı takdirde uygun kişisel mekân uzaklığı sunmaktadır.



Şekil 7. Gazhane Parkı'ndan görünüm (Orijinal, 2012)

Kemer Köprü Parkı (Şekil 8) yaklaşık olarak 553m<sup>2</sup> olup Belediye Sosyal Tesisi yanında yer almaktadır. Halkın kullanımından çok kamu çalışanları tarafından dinlenme amaçlı kullanılan bu park donatı (oturma birimleri, çöp kutuları vb.) sayısı bakımından yetersiz kalmaktadır. Mekânda tercih edilen donatılar antropometrik olarak uygun ve sürekli bir yenilik içerisindedir. Fakat donatıların modern tarzda olması mekâna aitlik hissi verememektedir. Kullanıcılar bu alanda öncelikle nehir koridoruna yakın olan masaları daha sonra mahremiyet hissini güçlendiren örtü elemanlarının altındaki masaları tercih etmektedirler. Park alanı içerisinde bulunan masaların uzaklıkları kişilerin kullanımını rahatsız etmeyecek şekilde konumlandırılmıştır.



Şekil 8. Kemer Köprü Parkı'ndan görünüm (Orijinal, 2012)



Çağlayan Piknik Alanı (Şekil 9) konum itibariyle Ordu Yeri Mahallesi'nde olup, yaklaşık alanı 43456m<sup>2</sup>'dir. Park, merkezden 10 dakika araç mesafesi uzaklığındadır. Çağlayan Parkı şehir gürültüsünden uzak olması bakımından kullanıcılar tarafından piknik yapma alanı olarak tercih edilmektedir. Ancak bu alan donatı elemanı sayısı yetersizliği yüzünden yeterli sayıda kullanıcıya hizmet verememektedir. Doğal bir piknik alanı görünümüne sahip bu mekânda kullanılan görsel kalitesi düşük ve plastik malzeme ağırlıklı donatı elemanları ile mekân karakteristiği arasında bir bütünlük sağlanamamıştır. Çağlayan Piknik Alanının büyük bir alan üzerine kurulmuş olması kullanıcıların alan içerisinde birbirlerinin kişisel mekânını rahatsız etmeden kullanımlarına olanak sağlayabilmektedir.



Şekil 9. Çağlayan Piknik Alanından görünüm (Orijinal, 2012)

#### 4. Sonuç ve Öneriler

Kentsel kamu mekânlarının daha yaşanabilir hale gelebilmesi ve kentli ile özdeşleşebilmesi kaçınılmaz bir gerekliliktir. Kamu alanları tasarımında ve kent mobilyaları tasarımlarında kaybolan insan ölçeğini ve kaybolan estetik değerleri yeniden gündeme getirmek artık bir ihtiyaç boyutundadır (Öztürk, 1989). Gelişmiş ülkelerde çok önceleri başlamış olan ve son yıllarda ülkemizde de ortaya çıkan “Kamu mekânlarının düzenlenmesi” çalışmalarının amacı, kent insanı için daha yaşanabilir çevreler oluşturmaktır. Kent ortamlarında daha yaşanabilir çevreler oluşturmak için kentsel donatı elemanları kullanılmaktadır. Kent mobilyaları, kentsel donatı elemanları arasında şehir imajına mekânsal ve alansal boyutlarda oldukça önemli katkı sağlamaktadırlar. Bu nedenle hem kentsel mekânın bütününe ait olmaları, hem de bireysel ve toplumsal kullanım olanakları açısından önemli bir tasarım ürünüdürler (Akyol,2006). Tüm nesnelere olduğu gibi kent mobilyalarının da kullanıcı ile ilk bağı görseldir. Görsel ilişki sonucu oluşan algılama sürecinde kullanıcı gördüğü nesneyi değerlendirmeye başlamaktadır. Bu nedenle kent mobilyalarında da kullanım biçiminin kolay algılanabilir olması önemlidir. Algılama süreci ve algı ile ilgili ölçütler içerisinde ‘güven verme’ etkin olan bir başka faktördür ( Hacıhasanoğlu, 1991).

Çevremize baktığımızda bazı tasarımların diğerlerine göre daha başarılı olduğunu rahatlıkla görebiliriz. Bunun en önemli nedeni kullanıma göre tasarlanmış, teknik açıdan iyi, mekâna uyumlu, bulunduğu çevre ile doğru ilişki kurabilen ve mekânı tanımlama özelliği bulunan kent donatılarıdır. Bu çalışmada, kullanıcıların park alanlarındaki konfor olanakları cinsiyete göre farklılık göstermektedir. Açık yeşil alanlarda kadınlar erkeklerden daha çok konfor istemektedirler ( $r=-.257^{**}$ ). Bunun yanı sıra kullanıcıların yaşları küçüldükçe açık yeşil alanları arkadaşları ile kullanmayı ( $r=-.470^{**}$ ), eğitim seviyeleri ve gelir düzeyleri arttıkça açık yeşil alanları eşleri ve çocukları ( $r=-.474^{**}$ ,  $r=-.409^{**}$ ) ile kullanmayı tercih ettikleri görülmektedir. Ayrıca kullanıcılar, kent donatılarının uyumsuzluğunun, park alanlarındaki konfor eksikliğinden kaynaklandığını ( $r=-.273^{**}$ ) düşünmektedirler. Kullanıcılar park alanlarını en çok 48%'lik oranla ‘oturma alanı’ daha sonra 18% ‘yeme-içme alanı’ ve 11% ‘manzara seyretme’ amaçlı olarak kullanılmaktadır. Kullandıkları bu parkları da 38% ‘yakın olması’, 20% ‘büyüklüğü’ ve 18% ‘rahatlıkla ulaşılabilirliği’ (Bekci, 2012) açısından tercih etmektedirler. Tercih ettikleri parklarda ise 38% ‘yeşil alan’, 35% ‘su yüzeyi’ ve 17% ‘hizmet çeşitliliği’ kalitesini ararlarken, 70% oranında ‘oturma birimleri’, 39% ‘aydınlatma elemanları’ ve 17% ‘satış birimleri’ kent donatılarını

istemektedirler. Kişisel mekan uzaklığını ölçmeye yönelik olarak kullanıcılara sorulan “Park alanlarındaki oturma birimleri arasındaki mesafe uygun mudur?” sorularına yapılan korelasyon analizi sonucunda anlamlı bir ilişki elde edilememiştir. Bu da park alanlarını kullanan kişilerin alan içerisinde daha öncede tespit edilmiş olan (Maksimum uzaklık= 5,626 - 0,187 Doluluk oranı) (Bekci ve Özbilen, 2012) kişisel mekân formülü ile örtüştüğünü göstermektedir.

İstatistikler göstermiştir ki, kentsel donatı elemanları buldukları alana ait olup bu mekânların kimliğini oluşturmaktadır. Bartın kentinin geleneksel kırsal kent kimliği dokusunun sürdürülebilirliğinin sağlanması açısından Bartın kentine özgü kent mobilyalarının tercih edilmesi ve yakın bir gelecekte bir bütünlük içinde tüm kentsel alanlarda yaygınlaşması gerekmektedir. Kent genelinde kapsamlı bir sosyo kültürel araştırma yapılarak kentlilerin mahremiyet ve kişisel mekân algıları saptanmalı var olan tasarımlarda bu saptamalara uygun olarak düzenlemelere gidilmesi gerekmektedir. Böylece kentin görsel kalitesi artırılarak kullanıcıların açık yeşil alanlarda kendilerini güvende ve rahat hissetmeleri sağlanabilecektir.

## KAYNAKLAR

- Akyol, E., 2006. Kent Mobilyaları Tasarım ve Kullanım Süreci, İstanbul Teknik Üniversitesi, Fen Bilimleri, Yüksek Lisans Tezi, İstanbul
- Arcan, E.F., 1992. Mimari Tasarıma Yaklaşım, İstanbul: İki Yayınevi
- Başkaya, A., 1996. Spatial Organisation and Shared Privacy in Vernacular Housing Gaziantep-Turkey and Ortigia-Sicily, Doktora Tezi, Manchester University School of Architecture, 35-37, UK.
- Bekci, B., 2012, “Fiziksel Engelli Kullanıcılar için en Uygun Ulaşım Akıllarının Erişebilirlik Açısından İrdelenmesi: Bartın Kenti Örneği”, Bartın Üniversitesi Orman Fakültesi Dergisi, Cilt: 14, s: 26-36, Bartın
- Bekci, B., Özbilen, A., 2012. A Research on The Application of A Harmony Between Personal Space and Architectural Space into A Case Study Like Park, Kastamonu University Journal of Forestry Faculty, Vol:12, Issue: 2, November, p:329-338
- Bulut, Y., Atabeyoğlu Ö., Yeşil P., 2008. Erzurum Kent Merkezi Donatı Elemanlarının Ergonomik Özelliklerinin Değerlendirilmesi Üzerine Bir Araştırma, Ankara Üniversitesi Ziraat Fakültesi, Tarım Bilimleri Dergisi, 14 (2), s. 131-138, Ankara.
- Cengiz, C., Cengiz, B., Bekci, B., 2012. “Environmental quality analysis for sustainable urban public green spaces management in Bartın, Turkey”, Journal of Food, Agriculture & Environment, Vol. 10 (3&4): 938-946
- Fırat, F., 2001. Konya Merkez ve Çevresindeki Konut Alanlarının İrdelenmesi, Gazi Üniversitesi Fen Bilimleri Enstitüsü, Yüksek Lisans Tezi, 177s, Ankara.
- Gür, Ş., 1996. Mekan Örgütlenmesi, Gür Yayıncılık, s:280 Trabzon
- Hall, E.T., 1959. The Silent Language, Garden City, NY: Doubleday
- Hall, E.T., 1966. The Hidden Dimension, Anchor Doubleday Books, New York
- Hall, E.T., 1974. Handbook for Proxemic Research. Washington: Society for the Anthropology of Visual Communication
- Hacıhasanoğlu, I., 1991. Kent Mobilyaları. İstanbul, Teknografik Matbaacılık, İstanbul. Laurie, M., 1976. An Introduction To Landscape Architecture, Pitman, London

Kaya, N., 1997. The Effects of Short-Term Crowding on Personal Space: A Case Study on An Automatic Teller Machine, June, A Thesis Submitted to The Department of Interior Architecture and Environmental Design and The Institute of Fine Arts of Bilkent University in Partial Fulfillment of the Requirement for The Degree of Master of Fine Arts

Kazancıoğlu, B., 2002. Mimari Mekan ve Kişisel Mekan Arasındaki Uyumun Bir Park Üzerinde Denetlenmesi, Karadeniz Teknik Üniversitesi Fen Bilimleri Enstitüsü Peyzaj Mimarlığı Anabilim Dalı, Yüksek Lisans Tezi, Temmuz, Trabzon (127 sayfa)

Kızıl, F., 1978. Toplumsal Geleneklerin Konut İç Mekan Tasarımına Etkisi ve Toplumsal Geleneklerimizi Daha İyi Karşılacak Konut İç Fiziksel Çevre Koşullarının Belirlenmesi, Hacettepe Üniversitesi Yayını, Ankara

Lawrence, D., Low, S., 1990. The Built Environment and Spatial Form, Annual Review of Anthropology, Vol:19

Morval, J., 1981. Çevre Psikolojisine Giriş, Çeviri Nuri Bilgin, E.Ü. Edebiyat Fakültesi Yayınları, Bornova, İzmir

Özbilen, A., 1983. Meryemana (Sümela) Kırsal Yöresinde, (Çevre Tasarımı için Kullanıcıya Referans olan) Yapay-Doğal İmgelem Öğelerinin Araştırılması, Doktora Tezi, Karadeniz Teknik Üniversitesi Basımevi, Trabzon

Öztürk, K., 1989. Kent Mobilyaları Tasarımında Bilgi İletimi Estetiği, Kamu Mekanları Tasarımı ve Kent Mobilyaları Sempozyumu, 15-16 Mayıs, Mimar Sinan Üniversitesi Mimarlık Fakültesi Yayınları, İstanbul

Sakıcı, Ç., 2009. Ruh ve Sinir Hastalıkları Hastanelerinde Tedavi Edici Peyzaj Tasarımları: Ataköy Ruh ve Sinir Hastalıkları Hastanesi Örneği, Karadeniz Teknik Üniversitesi, Fen Bilimleri Enstitüsü, Doktora Tezi, Trabzon

Sommer, R., 1959. Studies in Personal Space, Sociometry 22

Ünlü, F., 1998. İç Mekan Oluşum ve Biçimlenişinde Mekan-İnsan Davranışı Etkileşimine Bir Yaklaşım, Yüksek Lisans Tezi, Hacettepe Üniversitesi Sosyal Bilimler Enstitüsü, Ankara

Yaşar, Y., Acar, C., and Bekci, B., 2007. Developing contextualism and assessing user preferences for landscape design in mass-housing areas: a case study in Trabzon. Liveness III Contextualism in Architecture, Volume III, pp: 713-720, Trabzon

Yücel, G.F. 2006. Kamusal Açık Mekanlarda Donatı Elemanlarının Kullanımı, Ege Mimarlık, s.4-59