

# TARIM İŞLETMELERİNDE KADINLARIN YARATTIĞI İŞ GÜCÜ DEĞERİ VE ÖRGÜTLENME YAKLAŞIMLARI: TRAKYA BÖLGESİ ÖRNEĞİ\*

Gülen ÖZDEMİR<sup>1</sup> - Gökhan UNAKITAN<sup>2</sup> - Gülşen KESKİN<sup>3</sup>  
Emine YILMAZ<sup>4</sup> - Funda ER ÜLKER<sup>5</sup>

## Öz

Bu araştırma, Trakya Bölgesi'nde gerçekleştirilmiş olup eşleriyle birlikte üretim faaliyetlerine katılan kadınlar (383) ile kendi hesabına çalışan kadınların (94) oluşturduğu iki gruptan örnekleme yoluyla belirlenmiş ve rastgele seçilen köylere gidilerek yapılmış anketlerden oluşmaktadır. Araştırmada kadınların yarattığı iş gücü değeri ve örgütlenme yaklaşımlarının belirlenmesi amaçlanmıştır.

Araştırmadan elde ettiğimiz sonuçları değerlendirdiğimizde kadınların yarattığı iş gücünün değer bakımından daha çok ücretsiz aile işçisi niteliğinde olduğu; kendi hesabına çalışan kadınların ise bölgede azımsanmayacak derecede yer aldığı görülmüştür.

Kırsal alanda kadınların örgütlenmeye bakışı ele alındığında; kurulmuş bir örgüte ortak olmak isteyenlerin oranı %43,9'dur. Ekonomik amaçlı kurulacak bir örgütte aktif çalışmak isteyenlerin oranı %47'dir. Kadınların yarısından fazlası ise aktif olarak çalışmak istemediklerini (%53) belirtmişlerdir.

**Anahtar Kelimeler:** Tarım, Kadın, İş Gücü, Örgütlenme, Kooperatif, Trakya Bölgesi.

<sup>1</sup> Bu araştırma Dünya Bankası ve İşveç Uluslararası Kalkınma ve İşbirliği Ajansı (SIDA) tarafından desteklenmiştir.

<sup>2</sup> Doç. Dr., Namık Kemal Üniversitesi Ziraat Fakültesi Tarım Ekonomisi Bölümü, Tekirdağ, e-posta: gozdemir@nku.edu.tr

<sup>3</sup> Doç. Dr., Namık Kemal Üniversitesi Ziraat Fakültesi Tarım Ekonomisi Bölümü, Tekirdağ, e-posta: unakitan@nku.edu.tr

<sup>4</sup> Doç. Dr., Gıda Tarım ve Hayvancılık Bakanlığı, e-posta: gulsen.keskin@tarim.gov.tr

<sup>5</sup> Yrd. Doç. Dr., Namık Kemal Üniversitesi Ziraat Fakültesi Tarım Ekonomisi Bölümü, Tekirdağ, e-posta: emineyilmaz@nku.edu.tr

<sup>6</sup> Öğr. Gör., Namık Kemal Üniversitesi Ziraat Fakültesi Tarım Ekonomisi Bölümü, Tekirdağ, e-posta: ferulker@nku.edu.tr

# WOMEN'S CONTRIBUTION OF LABOR FORCE AND APPROACH TO ORGANIZATION IN AGRICULTURE ENTERPRISES: CASE OF TRAKYA REGION

## Abstract

This study is conducted in Thrace Region, which is a significant agricultural area in Turkey, women's contribution of labor force and approach to organization are analyzed through questionnaires in villages randomly selected by sampling in two groups consisting of women, who participate in production activities together with their spouses (383) and self-employed women (94).

When we evaluate the results, it is observed that women mostly contribute to the labor force as unpaid employees in their family businesses, but there is a considerable number of self-employed women in this region.

When women's view of organization in rural areas is reviewed, it is observed that 43.9% of women want to be a part of an established organization. 47% of women want to play an active role in an economic organization. More than half of these women state that they do not want to work actively (53%).

**Keywords:** Agriculture, Woman, Labor Force, Organization, Cooperative, Thrace Region.

## 1. Giriş

Türkiye nüfusunun yaklaşık yarısını oluşturan kadınlar, tarım sektöründe yapı taşı olmalarına ve üretimde aktif rol almalarına rağmen, 2013 yılı verileri göz önüne alındığında tarımsal faaliyette ücretsiz aile işçisi olarak çalışanların oranı %80,6'dır. Kırsal alanda esas işlerinden dolayı herhangi bir sosyal güvenlik kuruluşuna kayıtlı olmayanların işteki durumuna göre tarımda faaliyet gösteren kadınların %90,6'sı sosyal güvenceden yoksundur (TÜİK, 2014b).

Kırsal toplumlarda, kadınlar daha belirgin bir şekilde geleneksel yaşam tarzı ve kültür değerleriyle kuşatılmaktadır. Bu noktada kadın günlük sosyal ve ekonomik hayatın neredeyse bütün sürecinde birincil ya da ikincil roller üstlenmektedir (Korkmaz ve Tüfekçi, 2007, s.49).

Trakya Bölgesi, ülkemizin önemli tarım ürünlerinden olan ayçiçeğinin %38,71'i, çeltiğin %46,28'i buğdayın %8,78'i ve şeker pancarının %0,98'i Trakya Bölgesi'nde üretilmektedir (TUİK, 2014). Bölge nüfusunun üçte ikilik bölümü il ve ilçe merkezlerinde, üçte birlik bölümü ise kırsal alanlarda yaşamaktadır. 1990'larda bu oran yarı yarıya iken giderek il ve ilçe merkezlerine doğru bir nüfus akımı görülmektedir. İstihdam açısından bölgede kadın istihdam oranı erkek istihdamının hemen hemen yarısını oluşturmaktadır.

Bu çalışmada şimdiye kadar yapılmış çalışmalardan farklı olarak Trakya Bölgesi'nde ekonomik fırsatlara erişim açısından, kadınların yarattığı iş gücü değeri ve örgütlenme yaklaşımlarının belirlenmesi amaçlanmıştır. Bu amaçla kendi hesabına çalışan ya da ücretsiz aile işçisi olarak çalışan kadınlar arasında fark olup olmadığını tespit edilmeye çalışılmıştır.

## 2. Materyal ve Yöntem

Bu çalışma anket çalışmasına dayalı bir alan araştırmasıdır. Ayrıca alana ilişkin yapılmış bilimsel araştırmalara ulaşılarak mevcut literatür araştırılmış; kavramsal ve kuramsal olarak mevcut literatürden faydalanılmıştır. Çalışma yönteminin belirlenmesinde aşağıda verilen sorular etken olmuştur.

- Kırsal alandaki kadınların yarattığı iş gücü değeri nasıl olmaktadır?

- Kırsal alanda kadınların örgütlenmeye bakışı nasıldır? Bu konuda potansiyel ve kısıtlayıcılar nelerdir?

Bu sorulardan hareketle araştırma, alternatif gelir olanakları ve örgütlenme yaklaşımları açısından kendi hesabına çalışan ya da ücretsiz aile işçisi olarak çalışan kadınlar arasında fark olduğu hipotezine dayandırılmıştır. Yapılan araştırmada birincil verilerden yararlanılmıştır. Söz konusu veriler Trakya Bölgesi'nde faaliyet gösteren tarım işletmelerinde ücret karşılığı ve kendi adına istihdam edilen kadın iş gücü ile ücretsiz aile işçisi kadınlarla yapılan anketler yardımıyla elde edilmiştir. Anket yapılacak popülasyon, eşleriyle birlikte üretim faaliyetlerine katılan kadınlar ve kendi hesabına çalışan kadınlar olarak iki grupta ele alınmıştır. Örnek hacminin belirlenmesinde aşağıda verilen formülden yararlanılmıştır. Her iki grubun örnek hacimlerinin belirlenmesinde %95 güven katsayısı dikkate alınmıştır. Bu tip örneklemelerde uygulanan genel kural  $(p) = (q) = 0,5$  kabul edilmiştir. Bu durumda sabit bir örnekleme hatası ile mümkün olan en büyük örnek hacmi elde edilmektedir (Malhotra, 1993). Örnekleme formülü aşağıda ayrıntılı olarak verilmektedir.

$$n = \frac{N \cdot p \cdot q}{(N - 1) \cdot (z_{\alpha/2} / d)^2 + p \cdot q}$$

n: örnek hacmi

N: ana kitle hacmi

$Z_{\alpha/2}$ : güven katsayısı

d: örnekleme hatası

p: işletmede alternatif gelir elde etmek isteyen kadın var

q: işletmede alternatif gelir elde etmek isteyen kadın yok

Örnek hacminin illere dağılımı oransal olarak yapılmış ve Çizelge 2.1'de ayrıntılı olarak verilmiştir. İşletme sayıları Gıda Tarım ve Hayvancılık Bakanlığına bağlı Tarım İl Müdürlüklerinden temin edilmiştir.

**Çizelge 2.1.** TR21 (Edirne, Tekirdağ, Kırklareli) Bölgesinde İl Düzeyinde Ücretsiz Aile İşçisi Olarak ve Kendi Hesabına Çalışan Kadınların Dağılımı (2013)

İller	Aile İşçisi Olarak Çalışan	Oran %	Örnek Hacmi	Kendi Hesabına Çalışan	Oran %	Örnek Hacmi
Edirne	20897	27,7	106	1079	37,0	35
Tekirdağ	35038	46,5	178	1174	40,0	38
Kırklareli	19478	25,8	99	654	23,0	21
<b>Toplam</b>	<b>75413</b>		<b>383</b>	<b>2907</b>		<b>94</b>

Kaynak: Tarım İl Müdürlüklerinin ÇKS kayıtlarından derlenerek hazırlanmıştır.

Yukarıda verilen örnekleme formülü yardımıyla aile iş gücüne katkı sağlayan kadınlardan 383, kendi hesabına çalışan kadınlardan 94 örnek çekilerek toplamda 477 kadın ile rastgele seçilen köylere gidilip anketler yapılmış ve bu amaçla 5 kişilik ekip oluşturulmuştur. Projede anketlerin uygulanması sırasında, konu ile ilgili yerel yönetimler, tarım il müdürlükleri, tarım kooperatifleri, ziraat odaları ve sivil toplum örgütlerinin görüşleri de alınmaya çalışılmış ve belirlenen sorunlara çözüm önerileri geliştirilmiştir.

Çalışmada, Trakya Bölgesi'ndeki tarım işletmelerinde faaliyet gösteren kadınların örgütlenmede aktif rol alma olasılığı çok değişkenli istatistik analiz yöntemlerinden biri olan logit analizi ile belirlenmeye çalışılmıştır. Modelde; kadının aktif rol alması, eğitim, gelir vb. durumları ele alınmıştır. Bu tahmin sonuçlarına göre kırsal kesimde kadınların örgütlenmede aktif rol alıp almama olasılıkları ve olasılık oranları hesaplanmıştır.

### 3. Araştırma Bulguları

#### 3.1. Kadınların Demografik ve Sosyoekonomik Özellikleri

Araştırmaya katılanların yaş dağılımlarını incelediğimizde, 21-35 yaş aralığında %12,4 oranında, 36-45 yaş aralığında %28 oranında ve en yüksek 46 yaş üstü grupta %59,6 oranında kadınların yer aldığı görülmektedir. Bu veriler, araştırma bölgesindeki genç nüfusun nispeten az olduğunu göstermektedir.

Çalışmada kadınların eğitim durumu, medeni hâli ve çocuk sayısı da ele alınmıştır. Bu konuda yapılan birçok çalışmada eğitimin iş gücüne katılım oranı

üzerinde pozitif etkisi olduğu vurgulanmıştır (Psacharopoulos ve Tzannatos, 1989; Mammen ve Paxson, 2000; Vlasblom ve Schippers, 2004; Russell vd., 2009; Karabıyık, 2012; Dayıoğlu ve Kırdar, 2010). Pakistan'da 1998-1999 döneminde evli ve eğitimli kadınlar üzerinde yapılan bir probit ve lojistik regresyon analizinde eğitim düzeyi yüksek olan kadınların iş gücüne katılma oranlarının daha yüksek olduğu bulunmuştur (Hafeez ve Ahmad, 2002; Er, 2013). Kadınların evli olup olmamalarının iş gücüne katılım oranları üzerinde etkisinin hâlen geçerliliğini korumakta olduğu ve ülkemizde evli olan kadınların iş gücüne daha az katıldığı bilinmektedir. Ayrıca evli olup çocuk sahibi olan kadınlar için annelik ve ev işlerindeki sorumluluklarda bir değişme olmadığından çalışmak oldukça zorlaşmaktadır (Mincer, 1984; Ercan vd., 2010).

Deneklerin %76,6'sı ilköğretim ve altı eğitim düzeyine sahip olup sadece %3,3'ü üniversite ve üstü eğitimlidir.

Cinsiyet açısından kadınların, toplumsal yaşamdan uzak ve/veya geri planda, özellikle eğitim ve çalışma yaşamından uzak olmaları gelir dağılımında onların en yoksul kitle olması sonucunu getirmektedir (Dansuk,1997).

Araştırmaya katılan kadınların %89'u evlidir. Gelişmiş ülkelere yönelik çalışmaların birçoğunda kadının iş gücüne katılımı büyük ölçüde ekonomik, coğrafi ve demografik (yaş, medeni durum, kadının kazancı, erkeğin kazancı, hane halkı geliri, eğitim seviyesi, iş deneyimi, çocukların varlığı vb. gibi) değişkenlere bağlıdır (Kızılgöl, 2012). Bu nedenlerle araştırmada alternatif gelir elde etme isteğinin tahmin edildiği modelde önemli olduğu düşünülen medeni durum ve çocuk sayısı değişkenleri de kullanılmış ancak modelin açıklama katsayısı %1'in altında hesaplanmıştır. Bu nedenle bu değişkenler dikkate alınmamıştır.

Aile büyüklükleri incelendiğinde iki kişi ve daha az kişiye sahip aileler %16,9 oranında, üç-beş kişiye sahip olan aileler %68,1 oranındadır. Aile büyüklüğünün çok kalabalık olmadığı görülmektedir.

Çocuk sayısı incelendiğinde bir-iki çocuk sahibi aileler %57,9 oranındadır. Araştırmanın yapıldığı bölgede kadın başına düşen çocuk sayısı (1,64), Türkiye ortalamasının (2,07) oldukça altındadır. İller itibarıyla bu değer Edirne'de 1,49, Tekirdağ'da 1,78 ve en düşük çocuk sayısı ise Kırklareli ilinde 1,43'tür (TÜİK, 2014a). Bu nedenle araştırma sonucu belirtilen durumu doğrular niteliktedir.

Ankete katılan kadınlara meslekleri sorulduğunda kendilerini büyük bir çoğunlukla ev hanımı olarak nitelemiş, sadece %6,7'si çiftçi olduğunu belirtmiştir. Kadınlar aslında tarımın içindeşleri ile beraber yer alıp emeklerini değerlendirmelerine rağmen çiftçiliği meslek olarak görmemektedirler. Ancak tarımsal üretime katkı veren kadınların gerek üretim sürecinde gerekse kırsal kesimin sosyal ve politik yaşamındaki rol ve katkıları göz ardı edilmekte ve üretimleri resmî kaynaklara yansımamaktadır. Oysa kırsal kesimde yaşayan kadınlar, tarımsal üretime en az erkekler kadar hatta daha da fazla katkı sağlayan önemli bir emek gücünü oluşturmaktadır.

Ankete katılan kadınların büyük çoğunluğunun eşi çiftçi (%60,7) olup bunu sırasıyla işçi, emekli, şoför, memur ve esnaf izlemektedir.

Kadınların %90'ı köyde sürekli yaşamakta ve %55'inin kendine ait arazisi bulunmaktadır. Karşılaştırma amaçlı olarak dünyadaki mülklerin sadece %1'inin kadınlara ait olduğunu, bizim ülkemizde ise bu oranın ortalama olarak %35 düzeyinde olduğunu düşünürsek oldukça iyi bir oran ortaya çıkmaktadır (Asan, 2014). Ancak burada unutulmaması gereken husus; sadece mülklerin kadınlara ait olduğudur, buna karşılık uygulamada işletme kararlarının yine erkekler tarafından alındığı görülmektedir.

### 3.2. Kırsal Alanda Kadınların Gelir Durumu

Araştırmaya katılan kadınların gelir durumu, ekonomiye bakışı ve kırsal alanda işletmelerin yapısı incelendiğinde işletmelerin çoğunluğunun küçük işletme niteliğinde olduğu; buğday, kanola ve ayçiçeğinin bölgede üretilen en önemli ürünler arasında yer aldığı görülmektedir. Hayvancılık yapan işletmelerde süt sığırcılığı faaliyeti birinci (ilk) sırada gelmektedir. İşletmelerin asıl gelir kaynağı tarla ürünleri (%42,3) ve hayvancılıktan (%30,3) sağlanmaktadır.

Kendine ait geliri olduğunu belirtenler %48 oranında olup daha çok kocasından ve babasından maaş almaktadır. Kadınların sadece %12,7'si bir işte çalışarak gelir elde etmektedir, %6,7'si ise emeklidir. Kendine ait geliri olmasını isteyenlerin oranı %81 olup ne iş yapabilecekleri sorulduğunda; el sanatları (%27,3), geleneksel ürünlerin üretimi (%26,1), hayvancılık (%19,2) ve organik tarım (%13,3) gibi daha çok bildikleri işleri yapmak istedikleri ortaya çıkmaktadır.

Kredi ya da hibe isteyen kadınlar %58 oranında olup araştırma sırasındaki gözlemlerimize dayanarak kadınların risk almaktan korktukları, banka borçları ile ilgili görüşlerinin olumsuzluğu nedeniyle krediden çok hibe istedikleri ve bu görüşün daha çok düşük gelir düzeyindeki kadınlarda belirgin olduğu tespit edilmiştir.

Yapılan anket sonucunda alternatif gelir elde etmek istemeyenler; eğitim, kredi ve parasal imkânlarla ulaşamadıklarını, ailelerinin izin vermeyeceğini ya da kadınların çalışmasına iyi gözle bakılmayacağını öne sürmüşlerdir.

Araştırmaya katılan kadınların aileleri daha çok 3000 TL'nin altında (%91,6) gelir düzeyine sahiptir.

### 3.3. Kırsal Alanda Kadınların İş Gücüne Katkısı

Tarımda küçük aile işletmelerinde emeğin yoğun kullanımı ile tarımın “kadınlaşması” (feminization) olgusu hızlanmaktadır (Yıldırak vd., 2003, s.62). Türkiye’de kentli kadınların aksine, kırsal kesimdeki kadınların büyük çoğunluğu aktif nüfus içerisinde yani çalışan ve üreten insanlar arasında yer almaktadır. Özellikle kırsal alanda hâkim olan geleneksel yapıda, erkek egemenliği ön plana çıkmakta ve bu durum, kadınların üretim faaliyetleri sonucu ortaya çıkan kazanımlardan elde ettiği pay üzerinde olumsuz yönde etkili olmaktadır. Kadının ekonomik yaşama katılımı, toplumsal ilişkiler sisteminde yer alışı biçimleri ile doğrudan ilişkilidir. Kadının yaşamın her alanında erkek ile eşit, hatta çoğu kez daha fazla yük ve sorumluluk taşımakta olduğu gerçeği kırsal kesimde daha da çarpıcı olarak ortaya çıkmaktadır. Kadın, özellikle Türkiye gibi gelişmekte olan ülkelerde kırsal kesim ekonomisini ayakta tutan temel bir güçtür (Dilek, 2013,s.43).

Türkiye’de tarım sektörünün yapı taşı ve tarım işletmelerinin önemli bir unsuru olan kadınların iş gücüne katılım oranı (%30,3), Avrupa Birliği ortalamasının (%58,3) oldukça altındadır. Bu durum Türkiye’de kadın iş gücü potansiyelinden yeterince yararlanılmadığını; atıl bir iş gücü kapasitesinin var olduğunu göstermektedir. Türkiye’de kadınlar tarımsal üretimde aktif rol almalarına rağmen ücretsiz aile işçisi (% 80,6) konumundadır. Aynı zamanda kırsal alanda tarımda faaliyet gösteren kadınlardan esas işlerinden dolayı herhangi bir sosyal güvenlik kuruluşuna kayıtlı olmayanların işteki durumuna göre %90,6’sı sosyal güvenceden yoksundur (TÜİK, 2014b).



Dünya Ekonomik Forumu tarafından hazırlanan *Küresel Toplumsal Cinsiyet Uçurumu 2014 Yılı Raporu*, kadınların eğitim olanaklarına erişimi açısından Türkiye'nin 142 ülke arasında 125. sırada bulunduğunu göstermektedir (World Economic Forum, 2014, s.19). Dünya insani gelişmişlik raporuna göre toplumsal cinsiyet eşitsizliği açısından Türkiye, 188 ülke arasında 71. sıradadır (Human Development Report, 2015, s.225). Kırsal kesimde kadının iş gücüne katılım oranı, tarımda ücretsiz aile işçisi olarak çalışması nedeniyle yüksek olsa da Türkiye'de tarım istihdamındaki azalma, kadın istihdamının da giderek düşmesine yol açmaktadır. Tarımda çalışan kadınlar, tarım dışına çıktıklarında veya göç ettiklerinde iş gücüne katılamamakta ya da zorluk çekmektedirler. İş gücüne katılan kadınlar ise daha çok statüsü düşük, kalifiye olmayan işlerde güvenceden yoksun bir biçimde çalışmaktadır. Bu ise kadının çalışma ve toplum hayatının dışında kalmasına neden olabilmektedir (Gülçubuk, 2013, s.5).

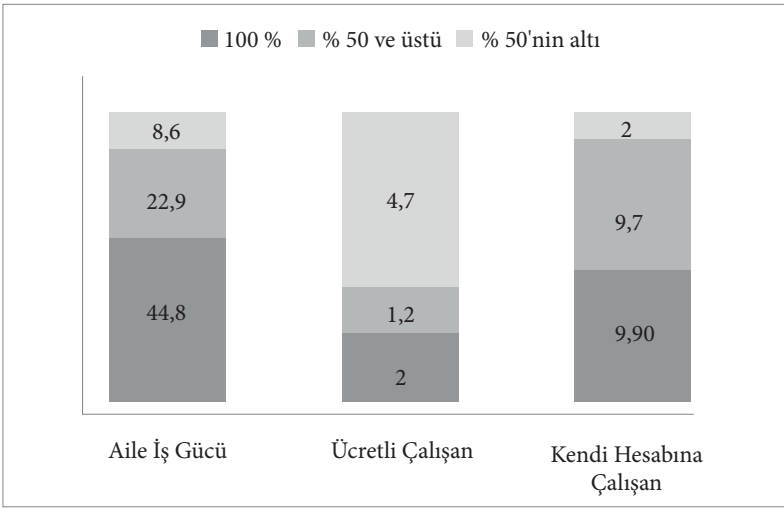
Avrupa Birliğine üye devletlerin katıldığı Lizbon, Nice ve Stockholm Avrupa Konseyi toplantılarında; yoksulluk ve sosyal dışlanma riskine karşı istihdamın etkin bir yol olduğu, yoksulluk ile sosyal dışlanmanın önlenmesi ve ortadan kaldırılması için istihdamın desteklenmesi gerektiği kabul edilmiştir (Kapar, 2005, s.52). AB Komisyonu 2020 yılına kadar gerçekleştirilecek beş ölçülebilir hedefi istihdam, araştırma ve yenileme, iklim ve enerji, eğitim ve yoksullukla mücadele olarak belirlemiştir ([http://ec.europa.eu/europe2020/index\\_de.htm](http://ec.europa.eu/europe2020/index_de.htm), erişim 08.06.2015).

Oysa nüfusun önemli bir kısmını oluşturan ve emek piyasaları için vazgeçilmez bir üretim unsuru olan kadınların emek piyasalarındaki varlıkları tarihsel süreç boyunca erkeklerin gerisinde, "ikincil iş gücü" statüsü ile sınırlı kalmıştır. Kadınların İş Gücüne Katılım Oranı (İKO); iş arayan, işsiz kadın iş gücü ile istihdam edilen kadın iş gücünün iktisaden faal (15-65 yaş) kadın iş gücüne bölünmesi ile elde edilmektedir. Kadınların iş gücüne katılım nedenlerini genel olarak ekonomik ve sosyolojik olarak ele almak da mümkündür. Kadın iş gücünün iş hayatına katılmasının ekonomik nedenleri arasında; gelir eksikliği, ekonomik bağımsızlık, medeni durumdaki değişiklikler, çocuk sahibi olup olmama, eğitim düzeyi yer almaktadır. Sosyolojik açıdan ele alındığında ise itibar sağlamak veya kendini bağımsız kılma ve çalışma hakkı ön plana çıkmaktadır.

Araştırmadan elde edilen sonuçlar değerlendirildiğinde kadınların iş gücüne katılımının daha çok ücretsiz aile işçisi niteliğinde olduğu görülmektedir.

Ancak kendi hesabına çalışan kadınların da bölgede azımsanmayacak derecede yer aldığı göze çarpmaktadır (Şekil 3.1.).

Şekil 3.1. Kadınların Kırsal Alanda İş Gücüne Katılımı (%)



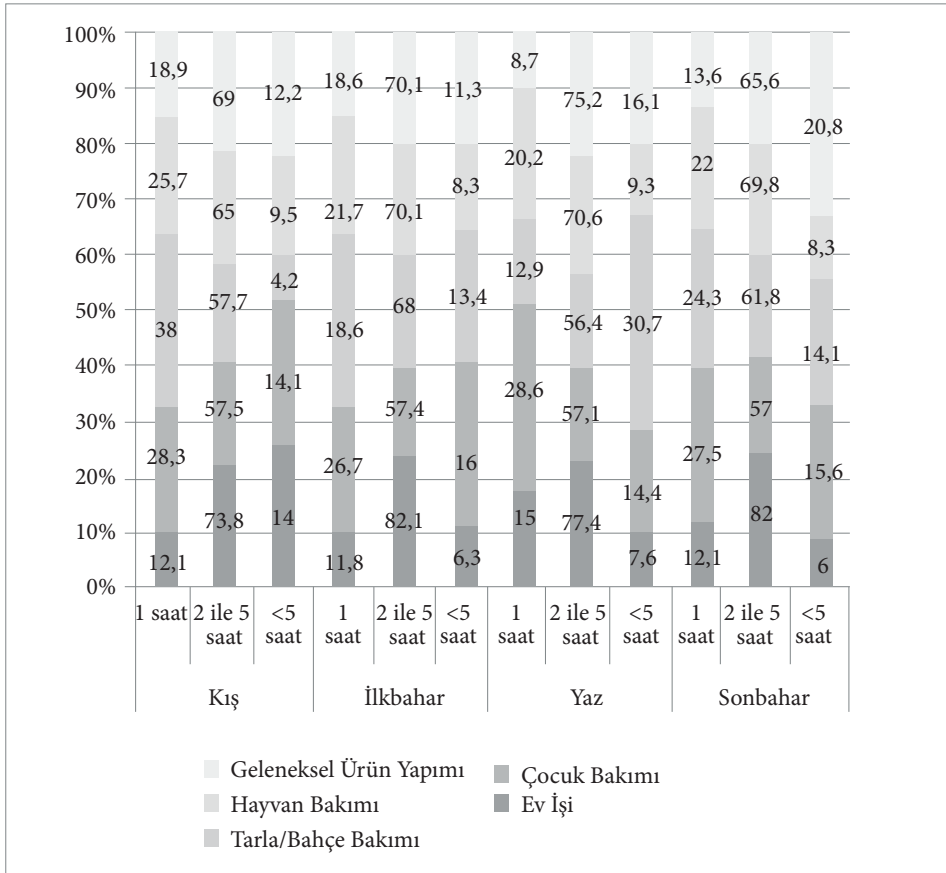
Tarihi süreç içinde toplum yaşantısındaki asıl yerinin ailesi ve evi olduğu görüşü nedeniyle kadınlar, bireysel kazanç elde etmeye yönelik iktisadi faaliyetlerin dışında, doğal bir iş bölümü algısı bağlamında ev odaklı işleri yapmak zorunda kalmıştır. Ancak zamanla yaşanan sosyal, siyasal ve ekonomik değişimler sonucunda, toplumsal ve ekonomik kalkınmada kadınların etkin biçimde yer almasının, işsizlik ve yoksulluk sorununun çözümünde önemli bir rol oynayacağı görüşü oluşmuştur (Karabıyık, 2012, s.232).

Tarımda çalışma koşulları, saatlik işten daha çok güne dayalı bir sürece göre düzenlenmektedir. İş, bedene dayalı ve güç gerektirmekte olduğundan yorucu ve yıpratıcıdır. Buna karşılık ücretler, ücretsiz aile işçiliği söz konusu olduğu için düşüktür. Şekil 3.2. incelendiğinde kadınların günlük rutinleri içerisinde çocuk bakımı, ev işi, tarla bahçe işleri ve hayvancılık yapan işletmelerde hayvan bakımı gibi işlerin zamanlarının önemli bir kısmını aldığı görülmektedir. Özellikle sonbaharda geleneksel ürünlerin hazırlanmasına biraz daha fazla zaman harcanırken yaz ve ilkbahar dönemlerinde tarla bahçe işleri zamanlarının önemli bir kısmını almaktadır. Trakya Bölgesi'nde 2013

yılında yapılmış başka bir çalışmada kadınlar arasında iş gücüne katılmama nedeninin evde çalışma durumundan kaynaklandığı ve bölgede kadınların erkeklere oranla iş gücüne daha az katıldıkları belirtilmiştir (Can, 2013, s.205).

Kadınların evde ya da işletmedeki günlük faaliyetleri ile iş gücüne katkıları mevsimler itibarıyla ve günlük çalışma saatleri olarak Şekil 3.2’te değerlendirilmiştir.

Şekil 3.2. Kadınların Evde ya da İşletmede Günlük Faaliyetleri ile İş Gücüne Katkıları



Avrupa Birliğinde (AB) ise kadınlar sürekli tarımsal iş gücünün %38’ini oluşturmakla birlikte işletme tiplerine göre temsil oranları farklıdır. Kadınlar daha çok hayvancılık ile bağlantılı işletmeler, bitkisel üretimle

bağlantılı işletmeler, uzmanlaşmış bahçe işletmeleri ve uzmanlaşmış zeytin işletmelerinde çalışmaktadırlar. Bu işletmelerde kişi başına iş verimliliği bakımından kadınlar ve erkekler arasında fark en aza inmekte ve kadınların iş gücüne katkıları (%36-39) ortalamaya göre daha fazla olmaktadır. Kadınların daha az çalıştıkları işletmeler ise hububat, yağlı tohumlar, besi işletmeleri ve meraya dayalı hayvancılık alanlarındadır (Keskin, 2004, s.2).

Bütün bunlara bakılarak tarımsal üretimin her zamankinden daha fazla kadınların sırtında olduğu söylenebilir. Kırsal kesimde hangi biçimde olursa olsun, kadın emeğinin bilgi ve teknolojiyi gerektirmeyen, nitelsiz iş gücü olmasının da bir payı vardır (Altıncı ve Gülçubuk, 2004, s.61).

Özellikle, ev işleri ve çocuk bakımı gibi cinsiyet temelli iş yüklerinin keskin çizgilerle ayrıldığı Türkiye’de kadınlar tarafından yapılan işler daha çok ev eksenli emeğe dayanan; mevsimlik, yarı zamanlı, ücretsiz işler olmaktadır. Bunlara bağlı olarak kadınların yaptıkları işlerden elde edilen ürünler çoğunlukla hemen tüketildikleri için ekonomik olarak bir değer ifade etmemektedir. Bunun bir sonucu olarak kadın emeği değersiz ve görünmez kılınmaktadır. Bu çerçeveden bakıldığında erkeklerin işi daha değerli, kadınların işinin daha az değerli olduğu yolunda yargılar toplumda kabul görmektedir (Asan vd., 2012, s.5).

### 3.4. Kırsal Alanda Kadınların Örgütlenmeye Bakışı

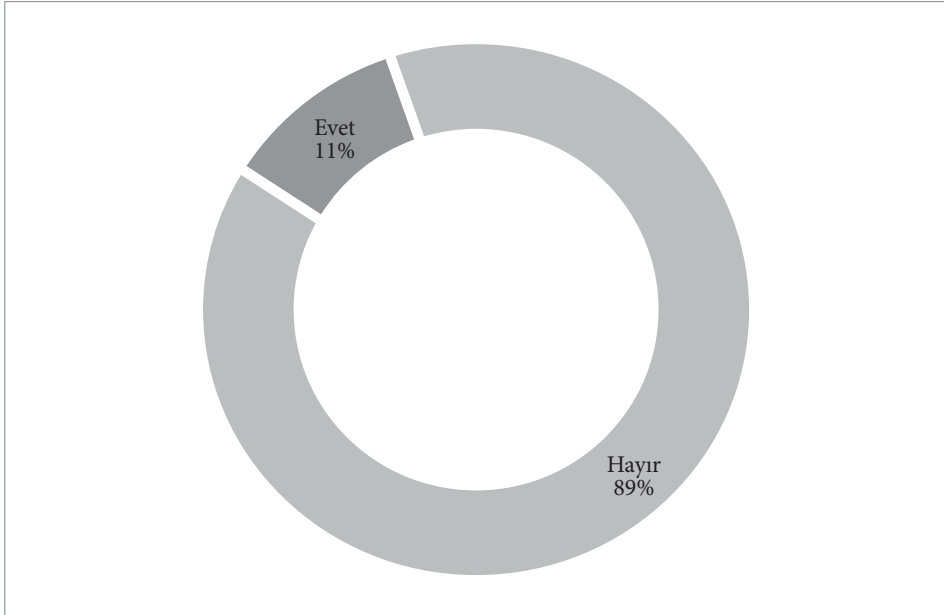
Çeşitli amaçlarla gerçekleştirilen gönüllülük, iş birliği ve paylaşma çoğu toplum için önemli bir özelliktir. Gönüllü kuruluşlar, devlet ve vatandaşlar arasında köprü olarak da nitelendirilmektedir. Yerel hizmetlere gönüllü katılımın artırılması ve uygun yönetimi günümüzde demokratik yönetim anlamında önem kazanmaktadır. Yerel hizmetlere gönüllü katılım, yerel yönetimler için önemli yararlar da sağlamaktadır.

Gönüllü katılımı bireylerin öncelikli kısıtı zamandır. ABD, Kanada, Avustralya gibi ülkelerde gönüllü hizmetlere olan talep yükselirken bireylerin ailesi ya da arkadaşları için harcaacağı zamandan fedakârlık yapması gerekmektedir (Merill, 2006, s.10). Cinsiyet, yaş, sosyoekonomik özellikler de değerlendirildiğinde gönüllü katılımın zaman baskısı altında etkilendiği vurgulanmaktadır. Bu çerçevede gençlerin ve öğrencilerin eğitimlerinin bir

parçası ya da kendi kişisel becerilerini kullanabilecekleri bir ortam olarak ortalama değerler üzerinde zamanlarını gönüllü hizmetlere ayırdıkları görülmektedir. Buna rağmen genç ailelerin, görece gönüllü hizmetlere daha az zamanlarını ayırdıkları anlaşılmaktadır. Gelişmekte olan ülkelerde de hayat şartları baskısı ile insanların çok daha sınırlı zamanlarını gönüllü hizmetlere ayırdıkları; yakın akraba ya da aileler arasında informel gönüllülüğün daha çok görüldüğü belirtilmektedir (Palabıyık, 2011, s.96). Bu durumda modern dünyada en değerli varlık anlamında zamanın doğru planlanması bakımından kişilerin katılımını özendirerek onlara ek yükler getirmeyecek tarzda iş tanımlarının yapılması; kısa, orta ve uzun dönemli esnek zaman şemalarının geliştirilmesi gerekmektedir.

Kadınlara köylerinde daha önce iş birliği amaçlı bir çalışmaya katılıp katılmadıkları sorulmuş, Şekil 3.3'te görüldüğü üzere %89'u katılmadıklarını belirtmişlerdir. Bu durum, kentlerde yitirdiğimiz (imece vb.) geleneksel toplum yapımızdan kırsal alanda da giderek uzaklaştığımızı gösteren önemli bir bulgudur.

Şekil 3.3. İş Birliği, Dayanışma Amaçlı Bir Çalışmaya Katıldınız mı?



Modern toplumlarda hizmetten yararlananların aynı zamanda hizmet sunan olması, zengin ve yoksul arasındaki uçurum, katılım ve gönüllü yönetimde çoğulcu yaklaşımların önemini ortaya koymaktadır. Hizmetler hiçbir biçimde belli toplumsal kesimleri dışlayıcı nitelikte olmamalıdır. Farklı niteliklerde beceri sahibi bireylerin yaş, ırk, cinsiyet, inanç, etnik vb. diğer farklılıklar gözetmeksizin ortak yarar amacıyla geliştirilen programlarda bir araya gelerek hizmet sunması önemlidir. Bu amaçla gençlerin, yaşlıların, engellilerin ve diğer dezavantajlı grupların katılımını kolaylaştırıcı biçimde düzenlenmesi gerekmektedir. Bu programlar bünyesinde sağlanacak toplumsal çoğulculuğun, toplumsal sermayeyi güçlendireceği, sonuçta toplumsal sorunların bu çerçevede artan toplumsal potansiyelle çözüleceği beklenmektedir.

Gönüllü katılım, toplum içinde karşılıklı yardımlaşma yoluyla toplumun sivil özelliğini güçlendirici olumlu etki yapmaktadır. Gönüllü katılımın salt hizmet sunma ve yardım amacı ötesinde bireyler arasındaki farklılıkların giderilerek vatandaş temelinde, toplumsal yapının güçlendirilmesinde etkili olduğu açıktır. Bu durumda gönüllü katılımın bireysel, kurumsal, sosyoekonomik, maddi ya da manevi sonuçlarının ölçümü o kadar da kolay olmamaktadır. Bu özelliği ile gönüllü katılımın çok yönlü değerlendirilmesi gereği ortaya çıkmaktadır (Palabıyık, 2011, s.97). Toplumların ekonomik, sosyal, siyasal özellikleri yanında tarihsel ve kültürel birikimleriyle de özdeşleşen yerleşmenin sağlanması önemlidir. Bunun için ise başta merkezi yönetim-yerel yönetimler arasında yetki ve görev paylaşımının sağlanması, yerel politikaların uygulanması, yerel kaynakların geliştirilmesi, halk katılımı ve denetiminin başarılı uygulamalarla hayata geçirilmesi gerekmektedir. Bu noktada kamu ve özel sektör dışında merkezi ya da yerel birtakım görevler kâr amacı gütmeyen sivil toplum kuruluşlarına yönlendirilmelidir.

Kırsal alandaki kadınların çoğu sosyal dayanışmayı en fazla gerektiren ve birey açısından sosyal uyumun en zor olduğu doğum, ölüm, düğün gibi özel günlerde diğer kadınlarla ortak iş yapma eğilimini daha fazla yansıtmaktadır. Buna karşılık kurumsal örgütlenmeyi gerektiren işlerde kadınlar genelde yoktur. Kırsal alanda kadının toplumsal ilişkiler sistemi içerisindeki yeri ve erkek egemen bakış açısı kadını kurumsal örgütlenme sistemine almamaktadır.

Bu durum genelde yapılmayan bir durum gibi gösterilmeye çalışılsa da, ortaya çıkan resim bunu doğrulamaktadır (Asan vd., 2012, s.5). Kırsal alanda kadın ya pozitif ayrımcılığın getirdiği bir sonuçla “kadın kooperatifçiliği” biçiminde örgütlenmeye alıştırılmakta ya da asgari ortak sayısını tamamlamak için pasif ortak olarak örgütlenmeye dâhil edilmektedir. Nitekim kırsal alanda hâlen yaklaşık 35 kadın kooperatifi kurulu iken diğer kalkınma kooperatiflerinde<sup>2</sup> kooperatif ortağı kadın sayısı, toplam kooperatif ortak sayısının içerisinde oldukça azdır (Özdemir ve Yılmaz, 2010, s.73).

Üretici örgütlerini; mesleki örgütler, kooperatifler, üretici birlikleri ve branş birlikleri olarak sınıflandırmak mümkündür. Türkiye’de tarımda örgütlenme modeli ekonomik örgütlenme, politika oluşturma amaçlı örgütlenme ve gönüllü kuruluşların örgütlenmeleri şeklinde olmaktadır. Kooperatifler, üretici birlikleri, ziraat odaları ve çeşitli derneklerden oluşan bu yapı içerisinde; kooperatifler, çiftçinin ekonomik kolu; üretici birlikleri ve dernekler, politika, yönlendirme ve lobi oluşturma kolu; ziraat odaları ise hükümet ile çiftçi arasında köprü oluşturan mesleki kolu olarak faaliyet göstermektedir. Bu yapılanmada organizasyonların görev ve fonksiyonlarının birbirini tamamlar mahiyette olması çok önemlidir (Özdemir vd., 2010, s.520).

Bölgede var olan üretici örgütlerinin kırsal alanda yaşayan kadınlar arasında ne düzeyde tanındığını belirlemek amacıyla tüm örgütler dikkate alınmıştır. Kadınlara bu örgütleri tanıyıp tanımadıkları, üye ya da ortak olup olmadıkları ve hizmetlerinden memnun olup olmadıkları sorulmuş ve alınan yanıtlar Çizelge 3.1’de gösterilmiştir. Bölgede yer alan Önder Çiftçi Derneğinin bire bir aktif faaliyetleri ve daha çok büyük çiftçilerden oluşan üyeleri nedeniyle en yüksek tanınma düzeyine (%96,3) sahip, ancak kadınlar arasında ortak olma oranı %1,3 ile en düşük seviyededir. Bölgede yer alan kooperatifler değerlendirildiğinde kadınlar arasında en yüksek tanınırlık düzeyi %93,6 ile Tarımsal Kalkınma Kooperatifleridir. Bunu da %90,1’lik bir oranla Trakya Birlik izlemektedir. Ortaklık oranı ve hizmetlerinden memnuniyet açısından ise Trakya Birlik birinci sıradadır. En yüksek memnuniyetsizlik düzeyi ise Tarımsal Kalkınma Kooperatiflerine yöneliktir.

<sup>2</sup> Kooperatif yöneticileriyle yapılan görüşmeler ve bu konudaki gözlemlere ve elde edilen bilgilere dayanılarak belirtilmiştir.

Çizelge 3.1. Kadınlar Arasında Üretici Örgütlerinin Tanınırlık ve Memnuniyet Düzeyi

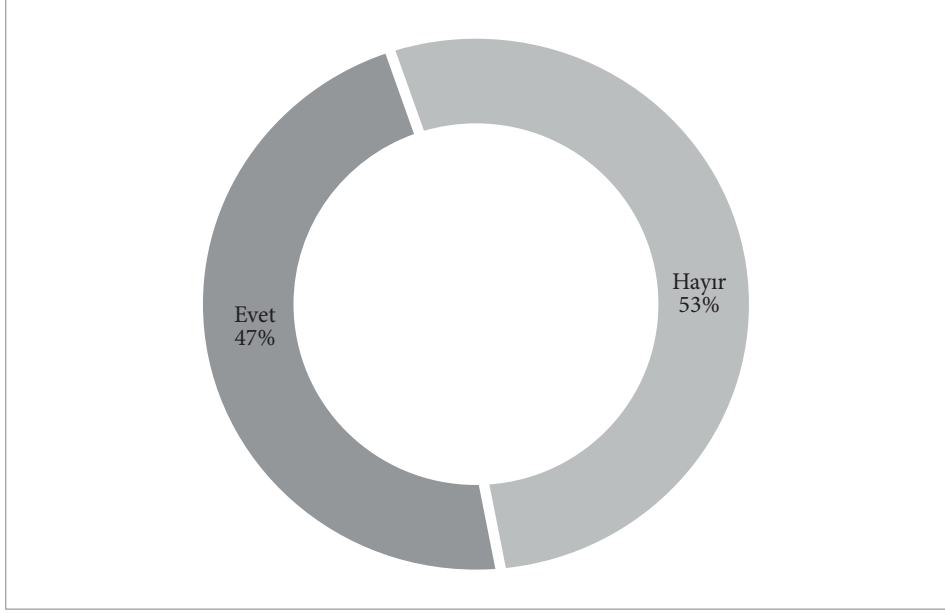
Üretici Örgütü	Tanınma Oranı %	Ortaklık ve Üyelik Oranı %	Hizmetlerinden Memnuniyet %	Hizmetlerinden Memnuniyetsizlik %
Önder Çiftçi Derneği	96,3	1,3	13,8	13,8
Tarım Kredi Kooperatifi	87,4	16,8	43,3	20,2
Trakya Birlik	90,1	30,2	54,6	24,0
Tarımsal Kalkınma Kooperatifi	93,6	6,2	32,6	31,4
Pancar Kooperatifi	78,4	15,9	21,5	5,7
Sulama Kooperatifi	85,7	3,6	16,1	7,1
Üretici Birliği	76,5	4,4	45,6	7,4
Ziraat Odası	82,6	21	41,9	

Araştırmaya katılan kadınların %53'ü kurulacak ekonomik amaçlı bir örgütte aktif çalışmak istemediklerini ifade etmiştir (Şekil 3.4.). Kadınlar bunun nedeni olarak sırasıyla yeterli zamanının olmamasını (%45,6'sı), ailesinin istemeyeceğini (%18,8), örgütte aktif çalışmayı olumlu bulmadığını (%8,4), kadınların aktif çalışmasının hoş karşılanmayacağını (%5,4) belirtmiştir.

Kadınlara "Kurulmuş bir örgüte ortak olur musunuz?" diye sorulduğunda, ortak olmak isteyenler %43,9 iken ortak olmak istemeyenler %29,8'dir. Diğerleri ise ortak olmakta kararsız olduklarını ifade etmiştir.

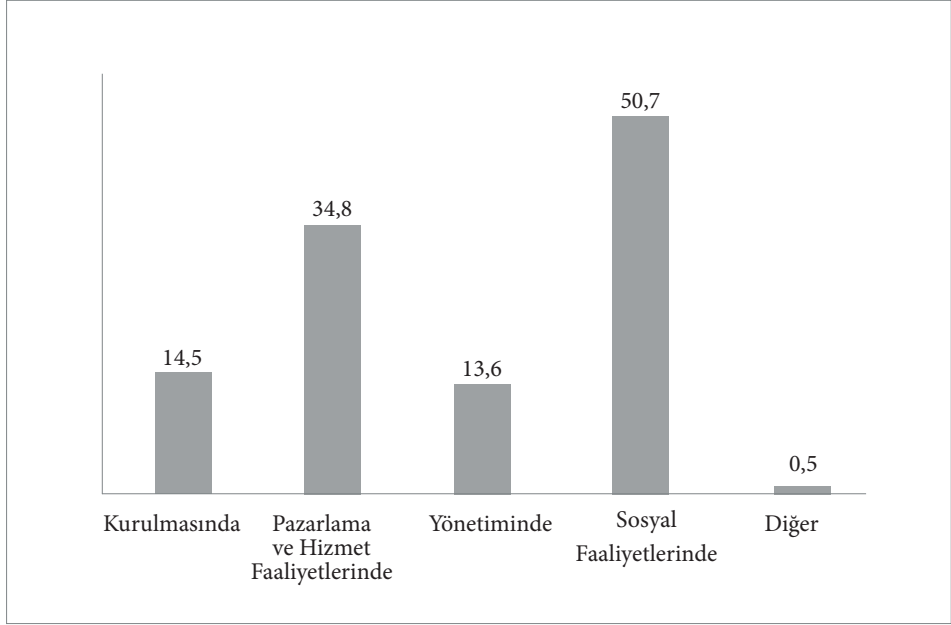


Şekil 3.4. Ekonomik Amaçlı Kurulacak Bir Örgütte Aktif Çalışmak İstermisiniz?



Ekonomik amaçlı kurulacak bir örgütte aktif çalışmak isteyenlerin oranı %47'dir. Kadınların yarısından fazlası aktif çalışmak istemediklerini (%53) belirtmişlerdir (Şekil 3.4.). Aktif çalışmak isteyenlerin %50,7'si sosyal faaliyetlerde, %34,8'i ise pazarlama ve hizmet faaliyetlerinde yer almak istemektedirler. Kuruluş faaliyetleri (%14,5) ve yönetimde (%13,6) yer almak isteyen kadınlar daha azınlıktadır (Şekil 3.5.).

Şekil 3.5. Ekonomik Amaçlı Kurulacak bir Örgütte Hangi Alanlarda Aktif Çalışmak İstersiniz?



Kırsal alanda özellikle alternatif gelir olanaklarının geliştirilmesi açısından kurulacak bir örgütün hangi konularda etkin olabileceği konusunda kadınların algıları değerlendirildiğinde daha çok olumluya doğru bir algının geliştiği görülmektedir. Özellikle ürünlerinin daha iyi fiyatla piyasaya sunulmasında, devlet destek ve yardımlarından yararlanılmasında, teknik destek ve eğitim olanaklarının geliştirilmesinde kadınlar olumluya yakın bir algı geliştirmiştir.

### 3.5. Kadınların Alternatif Gelir Elde Etmek Üzere Örgütlenme İsteklerinin Tahminine Yönelik Logit Analizi

Çalışmada kadınların alternatif gelir elde etmek üzere oluşturulacak bir örgütlenme içinde yer alma isteklerine ait modelde kullanılan bağımsız değişkenler yaş, kendine ait geliri olup olmaması, eğitim düzeyi, alternatif gelir elde etme isteği ve işletmede süt sığırcılığı faaliyetinin olup olmamasıdır.

Kadınların alternatif gelir elde etmek üzere yeni oluşturulacak bir örgütlenme içinde yer alma isteklerinin incelendiği logit modelde  $L_0$  sabit terimden oluşan modelin olabirlik değeri,  $L_1$  modelin olabirlik değeri olmak üzere  $\chi^2$  değeri 175,326 olarak hesaplanmıştır ve 0.01 önem seviyesinde istatistiksel olarak anlamlı ( $175,326 > \chi^2_{7,0.01}=18,48$ ) bulunmuştur. Modelin Nagelkerke  $R^2$  katsayısı 0,46 hesaplanmıştır.

Hosmer ve Lemeshow H testi istatistiğinin gözlenen değeri,  $H = 7,249 < \chi^2_{8, 0.01} = 20,09$  olduğu için modelin uyum iyiliğini gösteren  $H_0$  hipotezi reddedilemez ve model 0,01 önem düzeyinde anlamlı kabul edilmiştir.

Çizelge 3.2. Uyumun İyiliği Ölçütleri

$L_0$ (-2 log olabirlik)		535,343	
$L_1$ (-2 log olabirlik)		360,017	
LR istatistiği		175,326	
Nagelkerke $R^2$		0,46	
	$\chi^2$	Serbestlik Derecesi	Anlamlılık
Hosmer Lemeshow H testi	7,249	8	0,510

Çizelge 5.30'da modele ait katsayılar ayrıntılı olarak verilmektedir. Bu modelde Odds oranları yorumlanabilir. Alternatif gelir elde etmek isteyen bir bireyin örgütlenmede rol alma isteği alternatif gelir elde etmek istemeyen birine göre 16,33 kat daha fazladır. Yine kendi geliri olan bir bireyin kendi geliri olmayana nazaran 1,81 kat daha fazla örgütlenmede rol alma isteği bulunmaktadır.

Kategorik olarak modele dâhil edilen eğitim değişkeninde eğitim düzeyi arttıkça örgütlenme isteğinin düştüğü göze çarpmaktadır. Eğitim 1'e dâhil bir birey Eğitim 4'e dâhil bireye nazaran 7,13 kat daha fazla örgütlenme isteğine sahiptir. Eğitim 2'de bu istek 5,92 kat, Eğitim 3'te 3,56 kat düşmektedir.

Çizelge. 3.3. Logit Model Sonuçları

Değişken	Katsayı	Std. Hata	Wald	Anlamlılık	Exp (B)
Yaş	-0,079	0,014	30,968	0,000	0,924
Eğitim 1	1,965	0,781	6,328	0,012	7,132
Eğitim 2	1,779	0,835	4,543	0,033	5,924
Eğitim 3	1,270	0,891	2,030	0,154	3,560
Alt Gelir	2,793	0,356	61,512	0,000	16,337
Süt Sığırı	0,638	0,271	5,536	0,019	1,893
Kendi Geliri	0,593	0,290	4,185	0,041	1,810
Sabit Terim	1,725	0,984	3,070	0,080	5,611

\* %99 anlamlılık düzeyi, \*\* %95 anlamlılık düzeyi, \*\*\* %90 anlamlılık düzeyi

Bireylerin alternatif gelir elde etmek üzere örgütlenme isteklerinin olasılığını hesaplamak üzere modelin katsayıları kullanılmıştır. Örneğin kırk yaşında, Eğitim 1 gruplarına dâhil ve kendi geliri olan bir bireyin örgütlenme isteğinin olasılığı aşağıdaki şekilde hesaplanabilir.

$$P = \frac{1}{1 + e^{-Z}} \quad (1)$$

$$Z = 1,725 - 0,079 * 45 + 1,965 * 1 + 0,593 * 1 = 0,733$$

$$P = \frac{1}{1 + e^{-0,733}} = 0,67 \approx \%67$$

Yukarıda sayılan kriterlere sahip bir bireyin alternatif gelir elde etme isteği için yeni kurulacak bir örgüt içinde rol alma olasılığı %67'dir.

Aynı bireyin alternatif gelir elde etme isteği olduğu da varsayıldığında,

$$Z = 1,725 - 0,079 * 45 + 1,965 * 1 + 0,593 * 1 + 2,793 * 1 = 3,52$$

$$P = \frac{1}{1 + e^{-3,52}} = 0,97 \approx \%97 \text{dir.}$$

Görüldüğü üzere bireyin örgüte üye olma isteğinin olasılığı ciddi miktarda yükselmiştir. Diğer tüm değişkenler kullanılarak da farklı özelliklere sahip bireyler için olasılıklar hesaplanabilmektedir.

Buradan eğitim ve gelir düzeyi düşük insanların gelirlerini arttırmaya ihtiyacı olduğu ve örgütlenme isteğinin bu yüzden daha fazla olduğunu belirleyebiliriz.

#### 4. Sonuç ve Öneriler

Kadınların yarattığı iş gücü değeri ve örgütlenme yaklaşımlarının belirlenmesi amaçlanan bu araştırmadan elde ettiğimiz sonuçları değerlendirdiğimizde, kadınların daha çok ücretsiz aile işçisi niteliğinde olduğu, ancak kendi hesabına çalışan kadınların da bölge için azımsanmayacak derecede yer aldığı görülmüştür.

Kadınların günlük rutinleri içerisinde çocuk bakımı, ev işi, tarla bahçe işleri ve hayvancılık yapan işletmelerde hayvan bakımı gibi işlerin zamanının önemli bir kısmını aldığı göze çarpmaktadır. Kadınlar özellikle sonbaharda bu geleneksel ürünlerin hazırlanmasına biraz daha fazla zaman harcamaktadır. Yaz ve ilkbahar dönemlerinde ise tarla bahçe işleri vakitlerinin önemli bir kısmını almaktadır.

Kurumsal bakım hizmetlerine yeterince erişemeyen kırsal alan kadını, zamanının önemli bir bölümünü çocuk bakımına ayırması nedeni ile iş gücü niteliğini geliştirebileceği yaygın eğitim çalışmalarına, karar alma mekanizmalarına, tarım dışı istihdama ve örgütlenme faaliyetlerine katılımında dezavantajlı konuma geçmektedir. Oxford Yoksulluk ve İnsani Gelişme Girişimi (OPHI) tarafından hazırlattırılan tarım endeksinde kadınların güçlendirilmesi raporuna göre; kadınların erkeklere göre üç kat daha güçsüz oldukları belirlenmiştir (Malapit vd. 2014). Kadınlar tarımsal işlerde üreten, değerlendiren, pazarlayan ve ev içi rolleri açısından da tüketen bireyler olarak önemli konuma sahiptir. Gerek işletme yönetiminde gerekse diğer işlerde kadın çok önemli işlevler yüklenmiştir.

Kırsal alanda kadınların örgütlenme yaklaşımı değerlendirildiğinde; kadınların çoğunluğunun köylerinde daha önce iş birliği amaçlı bir çalışmaya katılmadıkları belirlenmiştir.

Bölgede var olan üretici örgütlerinden kırsal alanda yaşayan kadınlar arasında tanınırlık düzeyi açısından Önder Çiftçi Derneği, Tarımsal Kalkınma Kooperatifleri daha sonra da Trakya Birlik önde gelmektedir. Ortaklık oranı açısından ve hizmetlerinden memnuniyet açısından ise Trakya Birlik en önde gelmektedir. En yüksek memnuniyetsizlik düzeyi de Tarımsal Kalkınma Kooperatiflerindedir.

Kadınların örgütlenmeye yaklaşımı da oldukça dikkat çekicidir. Kadınların hemen hemen yarısı aktif olarak çalışmak istemezken örgütlenme konusunda olumlu bakış açısı geliştirmişlerdir. Bu durumu belki Trakya insanının genel yapısını düşünerek iş birliğine yatkın olmama ya da risk almaktan çekinme gibi değerlendirebiliriz.

Bu sonuçlardan hareketle kırsal alanda kadınların tarımsal faaliyetler içerisinde etkinliğinin artırılması, çiftçiliği meslek olarak kabullenmeleri, ekonomide aktif olarak yer almaları için, başlangıçta risk barındırmayan alanlarda en çok bildikleri işleri yapabilmelerine olanak sağlanmalıdır. Ayrıca kırsal alanda örgütlenme eğilimini arttırmak açısından eğitimler yapılmalı ve var olan örgütler geliştirilmelidir. Böylece kırsal kesimde yaşayan ve zaten tarımsal faaliyet içinde yer alan kadınların örgütlenme, kooperatifleşme ile daha fazla gelir elde etmelerine ve yaşam kalitelerinin yükselmesine katkıda bulunulacak, bu durum yoksulluğun azaltılması ve gelir dağılımının iyileştirmesinde önemli olacaktır.

Kadın istihdamına salt iş bulma biçiminde bakma ve tarımda çalışan kadını sadece içinde bulunduğu koşullarla ele almak da sorunları çözmemektedir. Temel sorun kadınlar için statüsü yüksek, kendine yetebilen, üretebilen, sosyal güvenlik kapsamında olan istihdamın yaratılamamasıdır. Sorun tarımda çalışan kadınların mutlu olabilecekleri bir ortam yaratma ve temel hizmetlere erişebilmeleri ile çözülebilecektir. Böylece kadınlar karar alma mekanizmalarında daha fazla yer alacaktır.

Son olarak bu konuda kadın ve kırsalla ilgili yerel ve kamu yönetimini temsil eden kurumların yanı sıra, meslek kuruluşları, üniversiteler ve sivil toplum kuruluşlarını da içine alan, kamu ve özel sektör aktörlerinin birbirlerini tamamlamasına olanak tanıyan, bölgesel kalkınmada planlama, uygulama ve değerlendirme süreçlerinde yer alacak tüm aktörlerin koordinasyonu gerekmektedir.

## Kaynakça

- Altınpıçak, T., Gülçubuk, B. (2004). “Ankara İli Polatlı İlçesinde Gezici Kadın Tarım İşçilerinin Çalışma ve Yaşam Koşulları”. *Ankara Üniversitesi Ziraat Fakültesi Tarım Bilimleri Dergisi*, Cilt: 10, Sayı: 1, s.59-66, Ankara.
- Asan, A. (2014). “İş Dünyasında Umut Veren Kadınlar” Aile ve Sosyal Politikalar Bakan Yardımcısı Prof. Dr. Aşkın Asan’ın Konuşma Metni, *TOBB Kadın Girişimciler Kurulu İl Temsilciliği tarafından düzenlenen çalıştay*, 6-7 Mart, Kayseri.
- Asan, A., Can, M., Fazlıoğlu, A. (2012). “Kırsal Alanda Yoksulluğun Gerçek Yüzü: Kadınlar”, *T.C. Aile ve Sosyal Politikalar Bakanlığı, Strateji Geliştirme Başkanlığı Araştırma Raporu*, Ankara.
- Can, Y. (2013) Trakya Bölgesi’nin İşgücü Piyasası Analizi, *Electronic Journal of Vocational Colleges-May/Mayıs 2013*.
- Dansuk, E. (1997). “Türkiye’de Yoksulluğun Ölçülmesi ve Sosyo-Ekonomik Yapılarla Ölçülmesi”, *DPT Uzmanlık Tezi*.
- Dayıoğlu, M., Kırdar, M.G. (2010). “Türkiye’de Kadınların İşgücüne Katılımında Belirleyici Etkenler ve Eğilimler”, *T.C. DPT ve Dünya Bankası Refah ve Sosyal Politika Analitik Çalışma Programı Çalışma Raporu 5*, s. 34, Ankara.
- Dilek, D. (2013). “Türkiye’de Tarım Sektöründe Kadın İstihdamı (Bölgesel Temelde Bir İnceleme)”, *Yüksek Lisans Tezi*, T.C.Marmara Üniversitesi Sosyal Bilimler Enstitüsü İktisat Anabilim Dalı Uluslararası İktisat Bilim Dalı.
- Er, Ş. (2013). “Türkiye’de Kadınların İşgücüne Katılım Oranını Etkileyen Faktörlerin Bölgesel Analizi” *Marmara Üniversitesi Sosyal Bilimler Enstitüsü Dergisi*, Cilt:10, Sayı:40, s.35-44.
- Ercan, H., Hoşgör, A.G., Yılmaz, Ö. (2010). “Factors That Affect Women’s Labour Force Participation and Suggestions for Provincial Employment and Vocational Education Boards: Ankara, Gaziantep, And Konya”, [http://www.ilo.org/public/english/region/eurpro/ankara/areas/3\\_rapor.htm](http://www.ilo.org/public/english/region/eurpro/ankara/areas/3_rapor.htm).
- Hafeez, A., Ahmad, E. (2002). “Factors Determining The Labour Force Participation Decision Of Educated Married Women in A District Of Punjab”, *Pakistan Economic and Social Review*, vol.40 (1), p.75-88.
- Human Development Report (2015). Gender Inequality Index, <http://hdr.undp.org/en/content/gender-inequality-index-gii, 2015-report>.



- Gülçubuk, B., (2013). “Tarımsal Üretim ve Kırsal Kalkınma Uğraşlarının Ana Aktörleri: Kadınlar”. *GTHB-Türktarım Dergisi*. Sayı:203, Ocak-Şubat 2012, s:38-47
- Kapar, R. (2005). “Çalışan Yoksullar”, Sendikal Notlar, Sayı: 28, Petrol İş Yayınları.
- Karabıyık, İ. (2012). “Türkiye’de Çalışma Hayatında Kadın İstihdamı”, *Marmara Üniversitesi İ.İ.B.F. Dergisi* Yıl 2012, Cilt: XXXII, Sayı: I, s. 231-260.
- Keskin, G. (2004). “Avrupa Birliği’nde Tarımda Kadının Yeri”, *Tarımsal Ekonomi Araştırma Enstitüsü T.E.A.E- Bakış*, Sayı:5, Nüsha: 9, Ankara.
- Kızılgöl, Ö.A. (2012). “Kadınların İşgücüne Katılımının Belirleyicileri: Ekonometrik Bir Analiz”, *Doğuş Üniversitesi Dergisi*, 13 (1) 2012, 88-101.
- Korkmaz A, Tüfekçi N.U. (2007). “Çalışma Hayatında Tarımda Kadın ve Sorunları: Ağlasun İlçesi Örneği”, *Süleyman Demirel Üniversitesi İktisadi ve İdari Bilimler Fakültesi*
- Malapit H.J., K. Sproule, C. Kovarik, R. Meinzen-Dick, A. Quisumbing, F. Ramzan, E. Hogue, S. Alkire (2014). Measuring Progress Toward Empowerment Women’s Empowerment In Agriculture Index: Baseline Report. [www.ophi.org.uk/research/missing-dimensions/empowerment](http://www.ophi.org.uk/research/missing-dimensions/empowerment), erişim 8.2.2017.
- Malhotra N.K. (1993). *Marketing research: An applied orientation*, Prentice-Hall International, 6th Ed, p.21.
- Mammen, K., Paxson, C. (2000). “Women’s Work and Economic Development”, *The Journal of Economic Perspectives*, Vol. 14 (4), p.141-164.
- Merill, M.V. (2006). “Global trends and the Challenges for Volunteering”, *The International Journal of Volunteer Administration*, Volume XXIV, No 1, July, 2006, s. 9-14.
- Mincer, J. (1984). “Inter-Country Comparisons of Labor Force Trends and of Related Developments: An Overview”, *National Bureau of Economic Research*, Working Paper No.1438.
- Özdemir, G., Keskin, G., Özudoğru, H. (2010). “Türkiye’de Ekonomik Krizlere Alternatif Bir Çözüm Önerisi: Tarımda Güçlü ve Etkin Üretici Örgütlenme Modeli” (Sunulu), *Türkiye IX. Tarım Ekonomisi Kongresi*, 22-24 Eylül, s.518-525, Urfa.
- Özdemir, G., Yılmaz, E. (2010). Kadın Girişimciliği ve Kooperatifler, *Uluslararası II. Trakya Bölgesi Kalkınma-Girişimcilik Sempozyumu*, 1-2 Ekim, 2010, Kırklareli.

- Palabıyık, H. (2011). Gönüllülük ve Yerel Hizmetlere Gönüllü Katılım Üzerine Açıklamalar, *Yönetim Bilimleri Dergisi*, (9: 1) s.86-111.
- Psacharopoulos, G., Tzannatos Z. (1989). “Female Labor Force Participation: An International Perspective”, *World Bank Research Observer*, World Bank Group, vol. 4(2), p.187-201.
- Russell, H., McGinnity, F., Callan T., Keane, C. (2009). “A Woman’s Place: Female Participation In The Irish Labour Market”, *The Equality Authority and The Economic and Social Research Institute*, 6. rapor, p.4-102.
- TÜİK (2014a). Adrese Dayalı Nüfus Kayıt Sistemi, [http://www.tuik.gov.tr/PreTablo.do?alt\\_id=1059](http://www.tuik.gov.tr/PreTablo.do?alt_id=1059), erişim 25.11.2014.
- TÜİK (2014b). TÜİK İşgücü İstatistikleri, İstatistik Tablolar/ Hanehalkı İşgücü İstatistikleri/ Bölgesel Sonuçlar, [http://www.tuik.gov.tr/PreTablo.do?alt\\_id=1007](http://www.tuik.gov.tr/PreTablo.do?alt_id=1007), erişim 21.11.2014.
- Vlasblom, J.D., Schippers, J.J. (2004). “Increases in Female Labour Force Participation in Europe: Similarities and Differences”, *Tjalling C. Koopmans Research Institute*, Discussion Paper Series 04-12, p.1-30.
- World Bank: World Development Report (2013). “Attacking Poverty”, Oxford University Press. <http://ekutup.dpt.gov.tr/gelirdag/dansuke/yoksullu.pdf>, (10.07.2014), s. 95-96. ([http://ec.europa.eu/europe2020/index\\_de.htm](http://ec.europa.eu/europe2020/index_de.htm), erişim 08.06.2015).
- World Economic Forum (2014). Global Gender Gap Report 2014. [http://www3.weforum.org/docs/WEF\\_GenderGap\\_Report\\_2014.pdf](http://www3.weforum.org/docs/WEF_GenderGap_Report_2014.pdf)
- Yıldırak, N., Gülçubuk, B., Gün, S., Olhan, E., Kılıç, M., (2002). Türkiye’de Gezici ve Geçici Kadın Tarım İşçilerinin Çalışma ve Yaşam Koşulları ve Sorunları, *Tarım İş Yayın NO: 2003/4*, Ankara.