

# BANAZ OVASI ORTA TUNÇ ÇAĞI YERLEŞMELERİ

## MIDDLE BRONZE AGE SETTLEMENTS IN THE BANAZ PLAIN

### Makale Bilgisi | Article Info

Başvuru: 11 Haziran 2024	Received: June 11, 2024
Hakem Değerlendirmesi: 22 Ağustos 2024	Peer Review: August 22, 2024
Kabul: 28 Kasım 2024	Accepted: November 28, 2024

DOI : 10.22520/tubaar.1498989

**Harun OY\***

### ÖZET

Bu makale ile Banaz Ovası'nın Orta Tunç Çağındaki yerleşim durumunun ortaya konulması amaçlanmaktadır. Uşak bölgesinin Orta Tunç Çağı hakkındaki verileri kısıtlıdır. Bu makalede Uşak'ın doğusunda bulunan verimli Banaz Ovası'nda tespit edilen 9 adet Orta Tunç Çağı yerleşimi değerlendirilmektedir. Bu yerleşmeler içerisinde Banaz Höyük ve Ayvacık Höyük OTÇ'da bölgenin önemli yerleşmeleri olarak dikkati çekmektedir. Banaz Ovası'nda OTÇ'da kesintisiz bir yerleşimin var olduğu anlaşılmaktadır. Ovadaki yerleşmeler birbirinden çok uzak değildir ve yerleşmeler genel olarak ovalık bölgede ve doğal yol güzergâhları üzerinde yoğunlaşmaktadır. Doğal yol güzergâhları üzerindeki yerleşmeler nispeten daha büyük boyutludur. Bölgedeki yerleşmelerin birbirine benzer çanak çömlek formlarına sahip olması kültürel olarak ta etkileşim içerisinde olduklarına işaret etmektedir. Banaz Ovası yerleşmelerinin Orta Anadolu ile Batı Anadolu arasındaki konumu sayesinde siyasi, kültürel, ticaret ve ulaşım bakımından çevre bölgelerle güçlü ilişkilere sahip olduğu değerlendirilebilir.

**Anahtar Kelimeler:** Banaz, Uşak, Orta Tunç Çağ, Çanak Çömlek, Ulaşım

\* Doç. Dr., Ordu Üniversitesi, Fen Edebiyat Fakültesi, Tarih Bölümü, Ordu / Türkiye  
e-posta: harun\_oy@hotmail.com, ORCID:0000-0002-1901-5128



**ABSTRACT**

This article aims to reveal the settlement status of the Banaz Plain in the Middle Bronze Age. The data on the Middle Bronze Age of the Uşak region is limited. This article evaluates 9 Middle Bronze Age settlements identified in the fertile Banaz Plain located east of Uşak. Among these settlements, Banaz Mound and Ayvacık Mound stand out as important settlements of the region in the Middle Bronze Age. It is understood that there was an uninterrupted settlement in the Banaz Plain in the MBA. The settlements in the plain are not very far from each other and the settlements are generally concentrated in the plain region and on natural road routes. The settlements on natural road routes are relatively larger in size. The fact that the settlements in the region have similar pottery forms indicates that they were also culturally interactive. It can be evaluated that the Banaz Plain settlements had strong relations with the surrounding regions in terms of politics, culture, trade and transportation thanks to their location between Central Anatolia and Western Anatolia.

**Keywords:** Banaz, Uşak, Middle Bronze Age, Pottery, Transportation

## GİRİŞ

Banaz Ovası, Uşak ilinin doğusunda yer alan ve Banaz Çayı tarafından oluşturulmuş olan bir ovadır. Banaz ilçesine de ismini veren Banaz Çayı ilçenin kuzeyinde bulunan Murat Dağı'ndan kaynağını almaktadır. Daha sonra güneye doğru akarak Banaz Ovası'nı oluşturur.

Banaz Ovası'nın kuzeyinde Murat Dağı (Dindymos) bulunmaktadır (Oy, 2018a, s. 284). Murat Dağı İçbatı Anadolu'da Uşak ilinin kuzeydoğusunda Kütahya ile sınırı oluşturan 1200-1300 metre yükseklikte bir dağdır. Bu dağın bir kısmı Kütahya tarafında bulunmakta ve bir kısmı ise Uşak tarafında kalmaktadır. Bu dağdan doğan önemli akarsulardan birisi olan Banaz Çayı güneye doğru akarak Banaz Ovası'nı oluşturmuştur (Oy, 2018b, s. 15-16).

Banaz Ovası 6500 hektarlık (65 km<sup>2</sup>) bir alanı kapsamaktadır ve Banaz Çayı'nın kıyısında oluşmuştur. Adını üzerinde kurulduğu Banaz ilçesinden alan bu ova kuzeydoğudan-güneybatıya doğru uzanır. Düz bir ova olup ortasından Banaz Çayı geçer ve araziye verimli bir hale getirir (Uşak, 2011, s. 73). Banaz Çayı ovoidan devam ederek güneybatıya doğru akarak Denizli il sınırında Büyük Menderes Nehri'ne ulaşmaktadır. Toplam uzunluğu 155 kilometre olan Banaz Çayı'nın Uşak ilindeki uzunluğu 133 kilometredir. Banaz Çayı Ulubey ve Karahallı civarında derin kanyonlar oluşturmaktadır ve Uşak ilindeki diğer akarsuları alarak Büyük Menderes Nehri'ne ulaşmaktadır. Uşak ilinin en verimli ve en büyük ovası olan bu ova Banaz ilçesinin kurulduğu alandan başlayarak kuzeydoğudan güneybatıya doğru uzanmaktadır. Ovanın uzunluğu 20 km, genişliği ise 10 km kadardır. Güneyde ise derin boğaz ve kanyon vadilerle parçalanmıştır (Yalçınlar, 1955, s. 79).

İlçe idari olarak Uşak ilinin doğusunda yer almakta ve Afyonkarahisar ile sınırı oluşturmaktadır. Banaz, 900 metre yüksekliği ile ovoidan çok bir plato görünümündedir. Yüz ölçümü 1032 km<sup>2</sup> olup bunun 669 km kısmı ormanlarla kaplıdır ve Uşak ilindeki en fazla orman Banaz ilçesinde bulunmaktadır. Uşak'ta en çok yağış alan ilçe Banaz'dır (Uşak, 2021, s. 26). Bu durum su kaynaklarının ve ovanın verimini artırmaktadır. Banaz ilçesinin kuzeyi dağlık ve tepelik alanlardan oluşmaktadır. Ayrıca ovanın kuzeyinden fay hatları geçmekte olup bu bölgede Hamam Boğazı kaplıcası ve Sürmecik mevkiinde de jeotermal sular bulunmaktadır (Pasvanoğlu, 2012, s. 741-752, Polat ve Güney, 2013, s. 466). Güneyi ise Banaz Ovası'ndan oluşur. Banaz Ovası alüvyonlardan oluşmaktadır (Yalçınlar, 1955, s. 68, Ercan ve ark., 1978, s. 104, Atasoy, 2018, s. 66). Alüvyonların kalınlığı yaklaşık 20 metreyi bulan kil, kum ve çakıllardan oluşmaktadır. Ovası oluşturan alüvyonlar, Banaz ilçe merkezi ve Susuzköy arasındaki

alanlarda görülmektedir (Polat ve Güney, 2013, s. 447). Ovanın varlığı nedeniyle ilçedeki en önemli ekonomik faaliyetlerin başında tarım gelmektedir (Deniz ve ark., 2014, s. 390). Sulanabilen Banaz Ovası'nda çok çeşitli tarım ürünleri yetiştirilmektedir (Kara, 2010, s. 1).

Banaz Ovası, kuzeyinde Murat Dağı (2309 m), doğusunda Ahır Dağı (1940 m), güneyinde ise Bulkaz Dağı (1990 m) ve Sivaslı Ovası, kuzeybatısında Kapıdağı (1411 m), güneybatıda ise Uşak Ovası arasında kalan bölgede yer almaktadır. Bu dağ kütleleri arasında yer alan Banaz Ovası'nın oluştuğu havza, neojen yapıdaki flüviyal ve gölsel çökellerden oluşmaktadır (Aslan ve Altay, 2021, s. 449). Banaz çevresinde en altta Paleozoik birimler bulunurken en üstte ise kuvaternere ait çakıl, kum, siltten oluşan alüvyonlar bulunur (Kara, 2010, s. 10). Banaz Ovası Kuarterner dönemde şekillenmiştir (Kara, 2010, s. 24). En üstte ise alüvyonlar bulunmaktadır. Alüvyonlar özellikle Banaz Çayı'nın aktığı güzergâhta kalın tabakalar oluşturur (Aslan ve Altay, 2021, s. 451).

Banaz Ovası önemli yol güzergâhları üzerinde bulunmaktadır. Afyonkarahisar-İzmir karayolu ilçeden geçmektedir. Aynı şekilde demiryolu ulaşımı bakımından da Banaz Ovası önemli bir konumda bulunmaktadır (Deniz ve ark., 2014, s. 390-399).

## BÖLGEDE YAPILAN ÇALIŞMALAR

Banaz ilçesinde prehistorik ve protohistorik dönemlere ait çalışmalar çevre bölgelerle karşılaştırıldığında oldukça azdır. İlçede yapılan araştırmalarla bölgenin kültürel zenginliği ortaya çıkmaya başlamıştır.

Banaz ilçesinde en erken kalıntılar Orta Paleolitik Çağa tarihlenmekte olup ilçenin batısındaki Sürmecik mevkiindedir. Bu bölgedeki maden sahasında tesadüfen ortaya çıkarılan çok sayıda yontma taş alet sebebiyle Uşak Müzesi tarafından bir kurtarma kazısı yapılmıştır (Söyler ve ark., 2018, s. 381-391). Sürmecik mevki bir açık hava yerleşimi olup çok zengin alet tipolojisine sahiptir. Uşak bölgesindeki en erken kalıntılar Sürmecik'te ortaya çıkarılmıştır (Taşkiran ve ark., 2021, s. 1-13).

Bu kazı çalışması haricinde ilçeyi bütünüyle kapsayacak şekilde Harun Oy tarafından gerçekleştirilen arkeolojik yüzey araştırmalarında Banaz ilçesinde çok sayıda yerleşim tespit edilmiştir (Oy, 2017a, s. 51-54; Oy, 2017b, s. 33-38; Oy, 2017c, s. 74-93; Oy, 2018b, s. 43-60). Yapılan bu çalışmalar sırasında ayrıca Neolitik Çağdan günümüze kadar tespit edilen yerleşmelerle Banaz ilçesinin iskân tarihi ortaya koyulmuştur (Oy, 2019a, s. 16-41). Yine bölgede Mehmet Ali Yılmaz tarafından protohistorik dönem yüzey araştırmaları

gerçekleştirilmiş olup bu çalışmalar ile bölgenin kültür tarihine ışık tutulmaya çalışılmıştır (Yılmaz ve ark., 2019, s. 435-467). Bu çalışmalar haricinde Banaz'ın 8 km güneyindeki Ahat köyünde yer alan Akmonia Antik Kenti'nde çeşitli araştırmalar yapılmış olup burası bölgenin önemli antik kentlerinden birisini oluşturmaktadır (Dinç ve Taştür, 2021, s. 1-26).

Fakat bölgede Orta Tunç Çağı sürecini ortaya koyan bir çalışma bulunmamaktadır. İçbatı Anadolu'da çok sayıda OTÇ yerleşimi var olmakla beraber Uşak bölgesine ait verilerin kısıtlı olması sebebiyle bölgenin OTÇ durumunun ortaya çıkarılması önem arz etmektedir. Çevre bölgelerdeki çeşitli kazı ve araştırmalar OTÇ üzerine odaklanırken Uşak ve Banaz'da bu dönemi kapsayıcı bir çalışma olmaması sebebiyle ve bölge çalışmalarına katkı sunması amacıyla bu makale yazılmıştır. Banaz Ovası'ndaki bazı yerleşmelerin OTÇ'da ovalık alanda önemli bir konumda olabilecekleri değerlendirilmektedir.

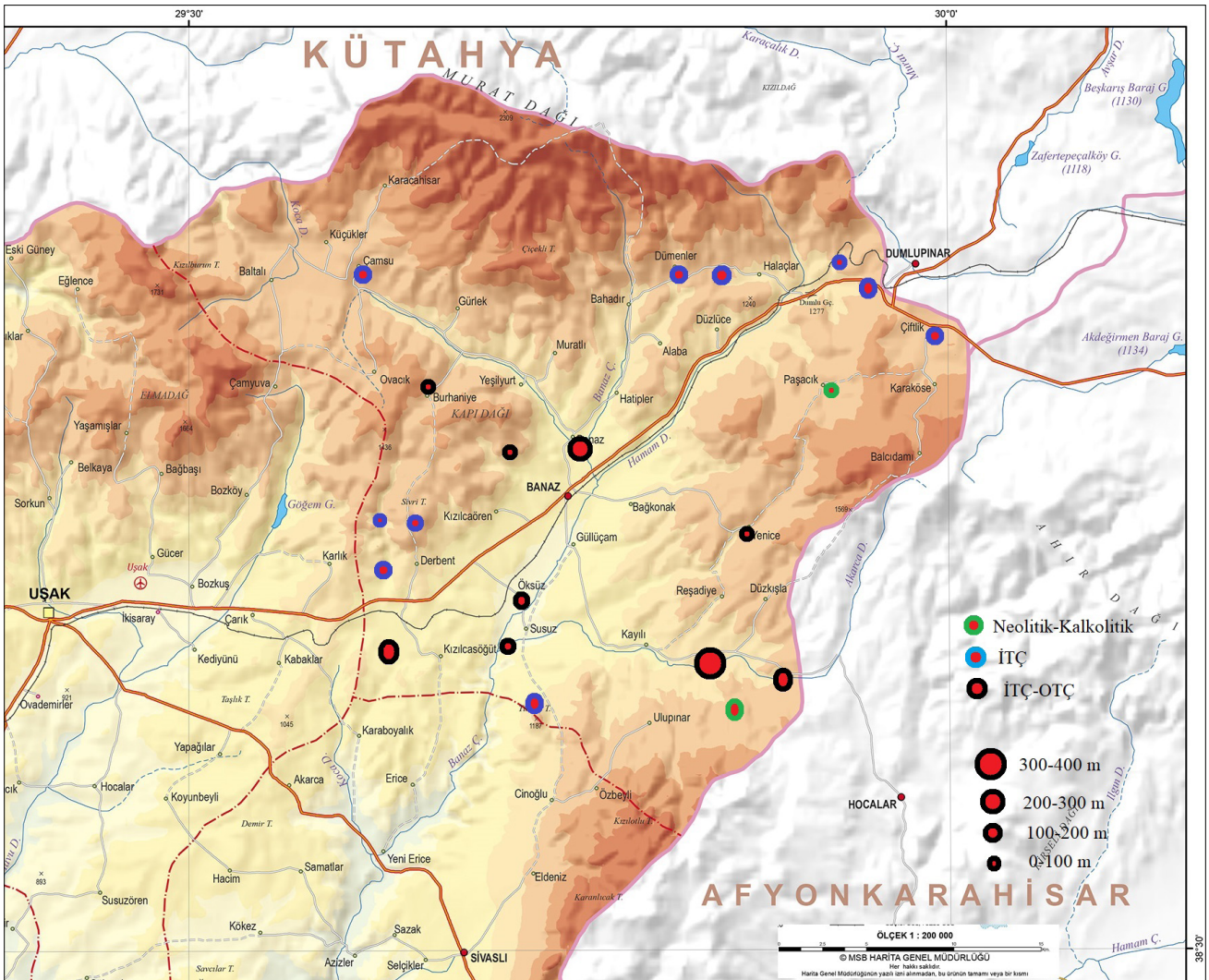
## ORTA TUNÇ ÇAĞI YERLEŞMELERİ

Banaz ilçesinde çok sayıda İlk Tunç Çağı (İTÇ, MÖ 3000) yerleşimi bulunmaktadır (Fig. 1). Bu yerleşmeler hem ovalık bölgelerde hem de yüksek ve dağlık bölgelerde yayılmıştır. Banaz ilçesinde 21 tane İTÇ yerleşimi bulunmaktadır (Oy, 2018b, s. 43-61). Bunlardan ise 9 tanesi Orta Tunç Çağı (OTÇ, MÖ 2000) yerleşimidir (Fig. 2). Orta Tunç Çağı yerleşmeleri şunlardır:

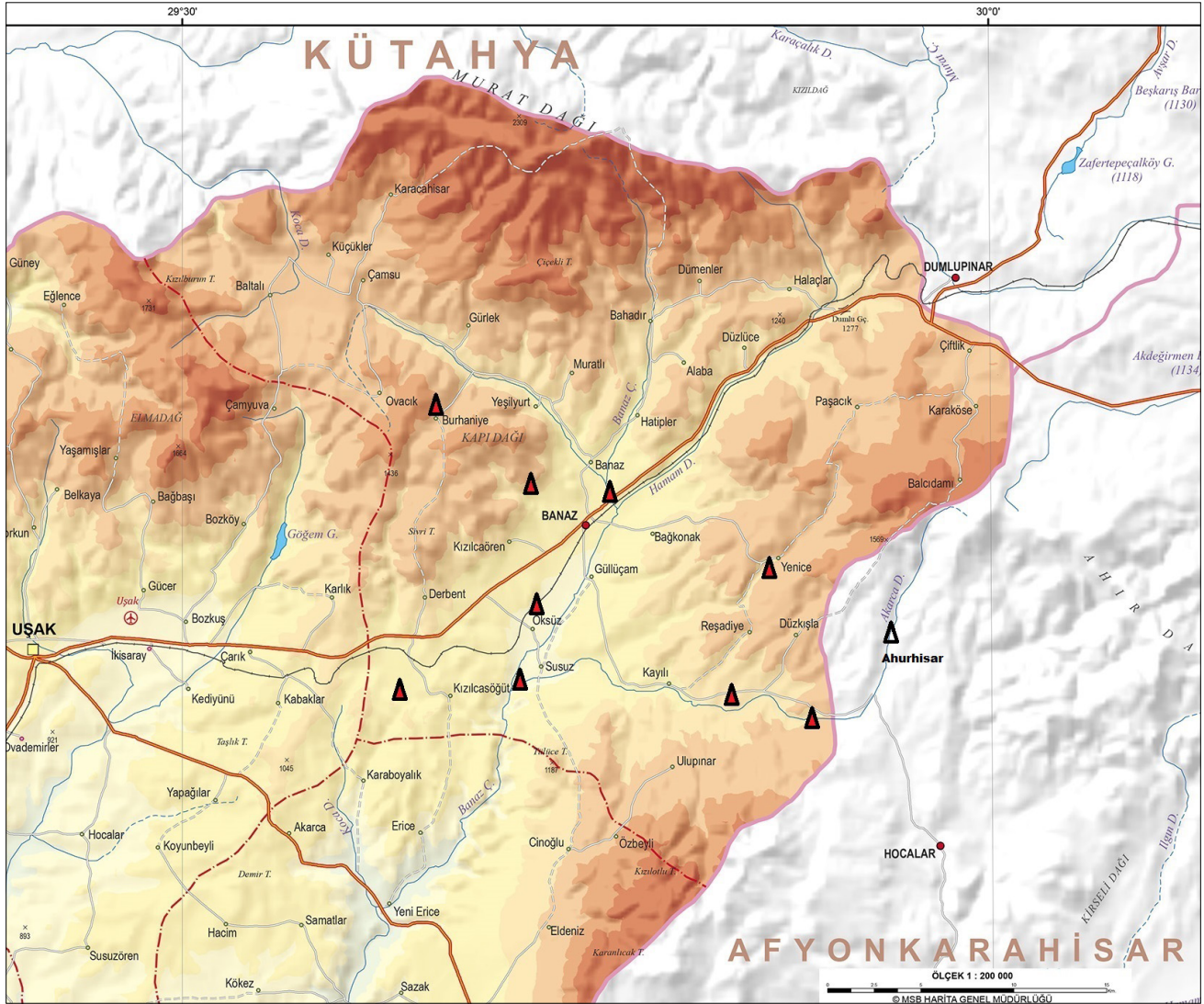
### Banaz Höyük

Banaz Höyük, ilçe merkezinde Afyonkarahisar-Uşak-İzmir karayolunun (E96) 500 m kuzeyinde ve ilçenin girişinde Halyazı mevkiinde yer alır (Fig. 3). Yerleşmenin doğusundan Banaz Çayı akmaktadır. Yerleşme 300 m çapında ve 10 m yüksekliğe sahiptir. Üzerinde tarım yapıldığı için yükseklik düşmektedir. Yerleşmede İTÇ, OTÇ, Son Tunç Çağı (STÇ), Demir Çağı, Helenistik ve Roma Dönemi seramikleri ile kesintisiz bir yerleşim olduğu anlaşılmaktadır (Oy, 2017a, s. 57; Oy, 2018b, s. 46).

**Figür 1**  
Banaz Ovası Yerleşmeleri / Settlements in the Banaz Plain



**Figür 2**  
Banaz Ovası OTÇ Yerleşmeleri / MBA Settlements in the Banaz Plain



Banaz Höyük, kapladığı alan ve stratejik konumu nedeniyle bölgedeki önemli yerleşmelerden birisidir. Afyonkarahisar-Banaz-Uşak-Gediz Nehri prehistorik yol güzergâhı üzerinde önemli bir noktada yer almaktadır. Ayrıca Banaz Höyük'ten hareketle Gürlek Çayı'nı takip ederek Çamsu Höyük'e ve oradan Comburt Ovası üzerinden Kütahya'ya ulaşan prehistorik yol güzergâhı

üzerindedir. Bu bölgedeki prehistorik yollar Banaz Höyük'ten geçmektedir (Oy, 2017a, s. 57; Oy, 2017b, s. 36; Oy, 2018b, s. 46-47).

Banaz Höyük dağlık alan ile ovalık bölge arasında stratejik bir konuma sahiptir. Yerleşme kapladığı alan bakımından ve önemli yol güzergâhları üzerinde olması nedeniyle de önem arz etmektedir (Oy, 2017a, s. 63). Banaz Höyük'teki buluntular, özellikle İTÇ ve OTÇ'da bölgenin önemli bir merkez olduğuna işaret etmektedir. (Oy, 2017b, s. 36).

**Figür 3**  
Banaz Höyük / Banaz Mound



### Ayvacık Höyük

Banaz'ın 15 km güneydoğusundaki Ayvacık köyündedir. Yerleşme, Ayvacık köyünün 2 km batısında Banaz-Hocalar karayolunun 100 m güneyindedir ve yoldan rahatça görülebilmektedir. Höyük bölgeye hakim bir konumda olup yaklaşık 400 m çapında bir alanı kaplamaktadır (Fig. 4). Höyüğün üst kısmı düzleştirilmiştir. Bu alan kuzeydoğu-güneybatı doğrultulu 50m, kuzeybatı-güneydoğu doğrultulu 40 m kadardır.

**Figür 4**  
Ayvacic Höyük / *Ayvacic Mound*



Çok büyük boyutlu olan höyüğün yüksekliği dere yatağından itibaren 40 m kadardır. Hemen güneyinden Değirmen Deresi akmaktadır. Yerleşmenin olduğu bölgenin güneyi ormanlıktır. Yerleşme çevresinde tarım nedeniyle tahribat görülmektedir. Yerleşmede nitelikli İTÇ, OTÇ (MÖ II. Bin) ve Roma Dönemi seramikleri tespit edilmiştir (Oy, 2017b, s. 36; Oy, 2017c, s. 77; Oy, 2018b, s. 47; Oy, 2019b, s. 184). Bu yerleşme, bölgenin büyük höyükleri arasında yer almaktadır. Ayrıca Afyonkarahisar-Hocalar Prehistorik Dönem yolları Ayvacık Höyük'ten geçmektedir (Oy, 2017b, s. 36).

Ayvacic Höyük Banaz Ovası'nın ve bölgenin büyük yerleşmelerinden birisidir. Yerleşme, İTÇ (İTÇ1-2-3) ve OTÇ için kesintisiz bir yerleşime ait buluntular vermektedir. Bu durum bölge yerleşmeleri içerisinde kültürel sürekliliğini göstermesi bakımından önemlidir

(Oy, 2017c, s. 83). Ayvacık Höyük stratejik olarak Afyonkarahisar-Hocalar ve Banaz arasındaki bağlantıyı sağlayan doğal yolu kontrol etmektedir (Oy, 2017c, s. 85; Oy, 2018b, s. 47). Yerleşme buluntuları Afyonkarahisar-Kusura ve Denizli-Beycesultan yerleşimi ile ilişkileri ortaya koymaktadır (Oy, 2017c, s. 74).

### **Erenler Höyük**

Banaz'ın 21 km güneydoğusundaki Yazıtepe köyündeki Erenler mevkiinde yer almaktadır (Fig. 5). Bu köy Afyonkarahisar iline ve Çobanlar ilçesine sınırdır. Erenler Höyük, Yazıtepe köyünün 200 m batısında, Avgan mahallesine giden yolun 100 m kuzeyinde doğal bir yükselti üzerindedir. Yerleşmenin 150 m kuzeyinden bir dere akmaktadır. Erenler köyünün çevresi ormanlarla kaplıdır. Yerleşme kuzey-güney doğrultulu 150 m, doğu-batı doğrultulu 300 m kadar bir alanı kapsamaktadır.

**Figür 5**  
Erenler Höyük / *Erenler Mound*



**Figür 6**Yenice Höyük / *Yenice Mound*

Yerleşmenin yüksekliği 25 m kadardır. Üzerinde tarım yapıldığı için bu yükseklik azalmaktadır. Erenler Höyük'te, İTÇ, OTÇ ve Roma Dönemi seramikleri belirlenmiştir (Oy, 2018b, s. 48; Oy, 2019b, s. 184). Bu yerleşme Ayvacık Höyük'ün doğusunda ve Çobanlar ilçesi sınırındadır. Ayvacık Höyük ve Erenler Höyük Çobanlar ve Sandıklı'ya giden doğal yol üzerindedir.

### **Yenice Höyük**

Banaz'ın 11 km güneydoğusundaki Yenice köyündedir. Yerleşme, Yenice köyünün 1 km güneybatısında bulunan Höyük mevkiinde bulunmaktadır ve köyün 500 m kadar güneybatısında yer almakta ve köyden rahatça görülmektedir. Tescilli olan Yenice Höyük, Killik mevkiinin 100 m doğusunda yer alır (Fig. 6). Yenice Höyük'ün hemen batısında Şaban Deresi akmaktadır. Güneyinde bir çeşme vardır. Yerleşme 70 m çapında ve 5-6 m yüksekliğe sahiptir. Yerleşme üzerinde tarım yapıldığı için yüksekliği gittikçe azalmaktadır (Oy, 2017a, s. 48; Oy, 2018b, s. 48). Yenice Höyük'te İTÇ ve çok sayıda OTÇ seramiği bulunmaktadır. Yenice Höyük'ün hemen karşısında Killik mevki yer almakta olup burası yerleşmenin nekropol alanı olarak değerlendirilmektedir ve yerleşmenin batısında yer alır (Uşak, 2007, s. 91; Oy, 2018b, s. 48).

### **Kaletepe**

Banaz'ın 3 km batısındaki Kuşdemir köyü Kale mevkiindedir. Burası Kuşdemir köyünün 2 km kuzeybatısında Kaletepe denilen yüksek bir tepe

üzerinde yer almaktadır. Yerleşme Kuşdemir baraj göletinin 700 m kuzeybatısında orman içerisinde yüksek bir tepe üzerinde ve bölgeye hakim bir noktaya konumlanmıştır. 80 m çapında bir alanı kaplamakta ve eğimli olan güzey kısmında İTÇ seramikleri yoğunlaşmaktadır. Bu yerleşme orman içerisinde 1084 m rakımda yer almaktadır. Yerleşmenin güneydoğusunda Kuşdemir göleti yer alır. Banaz ilçesi ve ovaya hakim bir konumdadır. Yerleşme üzerinde İTÇ, OTÇ ve Roma Dönemi seramikleri bulunmaktadır (Oy, 2019b, s. 189). Kaletepe yerleşimi bölgedeki tepe üstü yerleşmelere önemli bir örnek teşkil etmektedir. Yerleşme yoğun orman örtüsü içerisinde, oldukça sarp bir arazide bulunduğu için ulaşılması zor bir konumdadır. Yerleşmede var olan OTÇ seramiklerinin varlığı bu yerleşimi önemli hale getirmektedir (Oy, 2018b, s. 50).

### **Burhaniye Höyük**

Banaz'ın 12 km kuzeybatısında yer alan Burhaniye köyündedir. Yerleşme köyün kuzeyinde ve Ovacık köyüne giderken köy çıkışındaki Köy Arkası mevkiinde bulunmaktadır. Yolun hemen kıyısında başlayan yerleşme 70 m çapında olup 6-7 m yüksekliğe sahiptir. Üzerinde İTÇ, OTÇ, STÇ ve Roma Dönemi seramikleri bulunmaktadır. Yerleşmede ayrıca taş baltalar, çakmaktaşı alet ve yongalar ile maden cürüfları da belirlenmiştir. Burada bulunan maden cürüfları bölgedeki erken dönem madencilğine işaret etmesi bakımından önemlidir (Oy, 2017a, s. 55-56; Oy, 2018b, s. 49-50).

**Figür 7**  
Öksüz Höyük / *Öksüz Mound*



### Öksüz Höyük

Banaz'ın 7 km güneyindeki Öksüz köyündedir (Fig. 7). Yerleşme, Banaz'ın 4-5 km kadar güney-güneybatısında, Öksüz köyünün 1 km kuzeyinde yer almaktadır ve Uşak-Banaz demiryolunun 200 m doğusundadır. Banaz Çayı'nın da 500 m batısındadır. Ovalık alanda rahatça görülen Öksüz Höyük 100 m çapında bir alanı kaplamakta ve yüksekliği 10 m kadardır. Üzerinde tarım yapıldığı için yükseklik gittikçe düşmektedir. Yerleşme üzerinde İTÇ, OTÇ, Helenistik, Roma ve Osmanlı seramikleri bulunmaktadır (Oy, 2018b, s. 53; Oy, 2019b, s. 186).

### Susuz Höyük

Banaz'ın 10 km güneyindeki Susuz köyündedir. Susuz köyünün 2 km güneybatısındaki Erik Viranı mevkiinde bulunmaktadır (Fig. 8). Yerleşme Banaz Çayı'nın 250 m doğusundadır ve Banaz Çayı ile Ahat Çayı'nın arasındaki bölgede kalmaktadır. Yerleşme ovada bulunmaktadır ve 100 m çapındadır. Yüksekliği yaklaşık 4 metredir. Üzerinde tarım yapıldığı için yüksekliği düşmektedir. Susuz Höyük'te İTÇ, OTÇ, Helenistik ve Roma Dönemi seramikleri bulunmaktadır (Oy, 2018b, s. 53; Oy, 2019b, s. 186).

**Figür 8**  
Susuz Höyük / *Susuz Mound*





**Figür 9**Nohutova Höyük / *Nohutova Mound*

### Nohutova Höyük

Banaz'ın 13 km güneybatısında bulunan Kızılcasöğüt kasabası arazisinde yer almaktadır. Bu yerleşme Üyük Çayırı mevkiindedir. Yerleşmenin bulunduğu arazi Nohutova olarak bilinmektedir (Fig. 9). Bu nedenle Üyük Çayırı mevkiinde yer alan yerleşme Uşak Arkeoloji Müzesi tarafından Nohutova Höyük olarak kayıt altına alınmıştır. Yerleşme Kızılcasöğüt'ün 3-4 km batısında, Kızılcasöğüt Çayı'nın 300 m kuzeyinde, Kızılcasöğüt Göletinin 1 km kuzeybatısında, Nohutova tren istasyonunun 2 km güneyinde, Banaz-Uşak karayolunun 3 km güneyinde bulunmaktadır (Oy, 2018b, s. 54-55).

Yerleşme kuzeydoğu-güneybatı doğrultulu 300 m ve kuzeybatı-güneydoğu doğrultulu 250 m kadardır. Ovadın yüksekliği 10 m kadardır. Üzerinde tarım yapıldığı için yükselti gittikçe azalmaktadır. Yerleşmede İTÇ, OTÇ, Helenistik ve Roma Dönemi seramikleri bulunmaktadır. Nohutova Höyük'ün güneyindeki yamaçlarda bulunan Körükbaşı mevkiinde küp parçalarının varlığı burasının yerleşmenin nekropol alanı olarak kullanıldığını düşündürmektedir (Oy, 2019b, s. 187).

### ORTA TUNÇ ÇAĞI YERLEŞİM DÜZENİ

Banaz bölgesinde 9 adet OTÇ yerleşimi bulunmaktadır. İTÇ yerleşimleri ise bunun iki katından fazladır. Bu yerleşmelerin büyük çoğunluğu Banaz Ovası'nda konumlanmıştır ve birbirlerine çok yakın mesafededir. Burhaniye Höyük ve Kaletepe yerleşimleri ise yüksek rakımda yer alan yerleşmelerdir (1100 m). Özellikle Kaletepe adı üzerinde çok yüksek bir noktada bulunan tepenin üstü yerleşimdir. Yerleşmelerden Ayvacık Höyük ve Erenler Höyük ise Çobanlar-Sandıklı-Afyonkarahisar

yolu üzerinde olmaları bakımından bu yolu kontrol eden konumlarıyla dikkat çekmektedir. Bölgede bulunan OTÇ yerleşimleri İTÇ'den itibaren kesintisiz yerleşimin olduğunu ortaya koymaktadır.

Banaz Ovası'ndaki yerleşmeler ovada ve önemli geçiş noktalarında yoğunlaşmaktadır. Yakın bölgede yer alan Çivril Ovası'nda MÖ II. Binyıl yerleşimleri de belli alanlarda kümelenmiştir. Bölgede yerleşim sayısı ve boyutları da aşamalı olarak artmıştır (Dedeoğlu, 2009, s. 244-247).

Banaz Höyük ve Ayvacık Höyük ilçenin en büyük yerleşimidir. Ayvacık Höyük yükseklik olarak Banaz Höyük'ten daha büyük bir kültür dolgusuna sahiptir. Bölgedeki OTÇ yerleşmeleri İTÇ buluntusu belirlenen yerleşmelere göre daha büyük alan kaplamaktadır. Banaz'da OTÇ yerleşmeleri ovada olduğu kadar Murat Dağı'na doğru olan yükseltilerde de bulunmaktadır. OTÇ'da Banaz'da yer alan ova ve engebeli alanlar yerleşim için kullanılmıştır. Bunda da Murat Dağı'nın zengin orman ve maden kaynakları etkili olmuş olmalıdır. Ayvacık Höyük'ün bulunduğu bölge Neolitik Çağdan itibaren iskân edilmiştir. Bunun sebebi de bölgenin zengin su kaynaklarına sahip olması ve Afyonkarahisar-Hocalar arasındaki doğal yol üzerinde bulunmasından kaynaklanmaktadır. Ayvacık Höyük, Banaz'ın büyük höyüklerinden birisidir. Banaz Ovası yerleşmeleri Neolitik Çağdan başlayarak İTÇ, OTÇ ve STÇ'da kesintisiz yerleşime ait buluntular vermektedir. Bu durum bölge yerleşmelerinin içerisinde kültürel sürekliliği göstermesi bakımından önemlidir (Oy, 2017c, s. 85).

Erenler ve Ayvacık Höyük, Uşak-Banaz-Afyonkarahisar-Hocalar ile bağlantıyı sağlayan doğal yol üzerinde bulunmaktadır. Bu yerleşmeler Banaz Ovası'nı bir vadiyle Sandıklı Ovası'na bağlamaktadır. Ayrıca Banaz-Afyonkarahisar-Hocalar arasında bağlantıyı sağlayan doğal yolu kontrol etmektedir. Bu yol erken dönemlerden itibaren Tunç Çağının tamamında etkin bir şekilde kullanılmış olmalıdır. Günümüzde Banaz ile Hocalar arasındaki bağlantı bu yolla sağlanmaktadır.

Banaz, Öksüz, Susuz, Nohutova yerleşimlerindeki OTÇ buluntularının varlığı ovalık alanda İTÇ'daki kültürel sürekliliğin OTÇ'da da devam ettiğini gösteren önemli yerleşmelerdir. Ovadaki yerleşmeler birbirine yakın konumdadır ve kültürel olarak birbirleriyle ilişkilidir (Oy, 2019b, s. 197). Banaz Ovası yerleşmeleri batısında yer alan Uşak Ovası'ndaki yerleşmelerle de bağlantılıdır. Banaz Ovası'ndaki Banaz Höyük gerek stratejik konumu, gerekse kültürel olarak başlıca yerleşim olarak dikkati çekmektedir. Ahır Dağı ile Bulkaz Dağı arasında kalan bölgede ise Ayvacık Höyük önemli bir yerleşimdir. Ovanın güneybatısında ise Banaz Çayı derin boğaz ve vadiler oluşturduğundan burada yerleşim kısıtlıdır.

Banaz Ovası İçbatı Anadolu'da önemli yol güzergâhları üzerinde bulunmaktadır. Prehistorik çağların yanı sıra günümüzde de bu önemini korumakta olup Ankara-İzmir arasındaki kara ve demiryolları bu bölgeden geçmektedir. Orta Anadolu'dan, Emirdağ, Afyonkarahisar, Bolvadin üzerinden gelen yollar batıya doğru Uşak ve İzmir'e ulaşmaktadır (Barjamovic, 2011, s. 406). Afyonkarahisar tarafından gelen yol Banaz Ovası'ndan Uşak bölgesine bağlanmaktadır. Afyonkarahisar ve Kütahya-Dumlupınar tarafından gelen yollar batıya doğru hareketle Banaz Höyük'e ulaşmaktadır. Buradan da batıya doğru Uşak Ovası'na doğru uzanan ana bir yol güzergâhı hem prehistorik zamanlarda hem İTÇ, OTÇ ve STÇ'dan günümüze kadar kullanılan yol güzergâhıdır. Güzergâh yaklaşık olarak bugünkü karayolunu takip etmektedir.

Bir diğer güzergâh ise Uşak Ovası'ndaki Öksüz Höyük, Susuz Höyük ve Nohutova gibi yerleşimlerden yani Banaz Ovası'ndaki yerleşimlerden doğuya doğru hareket ederek Ayvacık Höyük ve Erenler Höyük üzerinden Hocalar, Sandıklı ve Afyonkarahisar'a bağlanmaktadır.

Banaz Ovası'nda ulaşım kuzeyindeki Murat Dağı'nın çevresinden sağlanmakta yine Banaz Ovası'nın doğusunda Afyonkarahisarla sınırı oluşturan Ahır Dağı'nın arasından sağlanmaktadır. Bu dağlar arasındaki önemli yerleşmeler ulaşım bakımından Murat Dağı'nın güneyinde ve Banaz Ovası'nın da yer alan Banaz Höyük ile Ahır Dağı'nın güneyinden Hocalar'a doğru bağlantıyı sağlayan Ayvacık Höyük'tür. Zaten bu bölgede Ahırhisar heykelinin çıkmış olması Hocalar, Afyonkarahisar ve Banaz Ovası bağlantısının önemini ortaya koymaktadır.

Banaz Ovası'ndan doğuya doğru Ayvacık Köyü ve Yazıtepe Köyü üzerinden Hocalar, Sandıklı Ovası ve Afyonkarahisar'a yol bağlantısı bulunmaktadır. Bu güzergâh bölgede erken dönemlerden itibaren özellikle İTÇ ve OTÇ'da kullanılmış olan doğal yol bağlantısıdır. Bu güzergâh Susuz Höyük, Ayvacık Höyük, Yazıtepe-Erenler Höyük üzerinden Hocalar, Sandıklı ve Afyonkarahisar'a bağlanmaktadır. Sandıklı üzerinden güneye doğru Burdur-Isparta ve Göller Yöresi'ne bağlantı vardır. Banaz Ovası ile kuzeyde bulunan Murat Dağı'nın etrafı dolaşarak Kütahya, Aslanapa ve Altıntaş bölgeleri ile bağlantı kurulmaktadır (Oy, 2019a, s. 17).

## ÇANAK ÇÖMLEK

Banaz'da OTÇ yerleşmelerinden yüzey araştırmaları sırasında toplanmış ve içlerinden seçilmiş olan 55 tane pişmiş toprak buluntu burada değerlendirilmektedir. Bunlardan 51 tanesi çeşitli çanak çömlek buluntularından oluşmakta olup 4 tanesi ise tekstil üretimi ile ilişkili olan dokuma ağırlıklarıdır (Fig. 10-14).

Orta Tunç Çağa tarihlendiren çanak çömlekler (no: 1-51) çark yapımı olup hamurlarına mika (42 adet), kireç (28 adet) ve taşçık (13 adet) katkıları katılmıştır. Katkısız olan 3 tane örnek bulunmaktadır. İyi fırınlanmış olan bu malların büyük çoğunluğu açıktır. Sadece 2 tanesi açıksızdır.

Astar renklerinde ise genel olarak kahverengi (27 adet) ve kırmızı astarlı (25 adet) olan çanak çömlek içerisinde az da olsa gri astarlı örnekler de bulunmaktadır (3 adet). Hamurlar da genellikle kırmızı (30 adet) ve kahverengi (20 adet) tonlarındadır. Gri (4 adet) ve siyah hamurlar (1 adet) ise daha az oranda kullanılmıştır.

**Figür 10**  
OTÇ Seramikleri / MBA sherds



## FORMLAR

OTÇ çanak çömleği çark yapımı olan ve genellikle açık ve kapalı kase ve çömlek formlarından oluşmaktadır (Fig. 11-14, no:1-51). Belirlenen formlar içerisinde açık ve kapalı kaseler önemli bir yer tutmaktadır. Açık kaseler içerisinde yalın örneklerin yanı sıra (no: 1-6) “S” profilli örnekler de bulunmaktadır (Fig. 11, no: 7-13). Kapalı kaseler ise genellikle kalınlaştırılmış ağızlı ve şişkin gövdeli örneklerden oluşmaktadır (Fig. 12-13, no: 14-40). Kapalı kaselerde kulp (no: 16, 26) ve tutamaklı örneklerde bulunmaktadır (no: 25). Bu grupta yer alan bazı kaseler ise omurgalıdır (no: 19, 21, 27). Kapalı kaselerde kabartma bezemeli örnekler de mevcuttur. Kabartma bezemeler düğme şeklinde olup bazen gövdede (no: 27), bazen de ağız üstünde bulunmaktadır (no: 39).

Yalın kaseler (no: 1-6) Beycesultan eski V. tabaka (MÖ 1900-1750) ile yeni IV-V. tabaka ile benzer örneklerden oluşmaktadır (Lloyd ve Mellaart, 1965, s. 90; Dedeoğlu ve Abay, 2014, s. 21). Yine bu kaseler Kusura C ile benzer olup (Lamb, 1938, s. 247, fig. 15) Yanarlar (Emre, 1978, fig. 106-107), Dedemezari (Üyümez ve ark., 2007, çizim 16) ve Afyonkarahisar bölgesi MÖ II. Binyıl yerleşmelerindeki formlarla da benzerdir (Koçak ve ark., 2019, s. 55-61; Koçak ve ark., 2019, s. 189-190). Ayrıca Demircihöyük OTÇ (Kull, 1988, tafel 1), Batı Anadolu kıyılarındaki Çeşme-Bağlarası (Aykurt, 2010, s. 51), Yassitepe Höyüğü OTÇ (IIA1-2) (Derin, 2020, s. 41) ve Panaztepe (Günel, 1999, levha 1-5) ile benzerdir.

“S” profilli kaseler Küllüoba gibi yerleşmelerde İTÇ III’den OTÇ’ye geçişte belirgin form olarak tanımlanmıştır (Efe ve Türkteki, 2005, s. 141). Ayrıca Kütahya Seyitömer IV (Ünan ve Kaygısız, 2022, s. 626), Ağızören (Ünan, 2018, s. 250) ve Höyüktepe’de benzerleri vardır (Ünan ve Ünan, 2020, s. 349). Manisa Akhisar Hastane Höyüğü (Akdeniz, 2012, s. 38-40), Batı Anadolu’daki Panaztepe (Günel, 1999, levha 80-81) ve Limantepe III (C7b ve C17b tipi) ile benzerdir (Aykurt, 2020, tablo 13a).

İçe dönük ve kalın ağızlı (bead-rim ağızlı) benzer kaseler Aphrodisias’ta OTÇ katlarındaki yaygın formlardan birisidir ve benzerdir (Joukowsky, 1986, s. 363-366). Troia V-VI kaseleri ile de benzerdir (Blegen ve ark., 1951, s. 257). Polatlı’da benzer kaseler ayrı bir grup olarak sınıflanmıştır (grup 2) (Lloyd ve Gökçe, 1951, s. 36-37). İzmir bölgesi OTÇ ve STÇ yerleşmeleri, Çeşme-Bağlararası OTÇ ve STÇ içe dönük ağızlı kaseleri (Aykurt, 2010, s. 53, fig. 11), Yassitepe OTÇ I (IIA1-2) (Derin, 2020, s. 41), Panaztepe (Günel, 1999, levha 35-45), Limantepe III (C13b tipi çanaklar) ile benzerdir (Aykurt, 2020, tablo 13a). Kaymakçı OTÇ ve STÇ I erken evresi (1-8) (Roosevelt ve ark., 2018, s. 666) ve Manisa bölgesindeki yerleşmelerde de benzer formlar

MÖ II. Binyıla tarihlenmektedir (French, 1969, s. 87, fig. 18). Seyitömer IV (MÖ 2000-1700) (Bilgen ve Bilgen, 2015, s. 96, fig. 100-101; Ünan ve Kaygısız, 2022, s. 631) ve Höyüktepe de benzerleri vardır (Ünan ve Ünan, 2020, s. 350). Denizli-Çivril ve Yukarı Menderes Vadisi MÖ II. Binyıl yerleşmelerine ait benzer nitelikli formlar bulunmaktadır (Dedeoğlu, 2009, s. 254-256; Akarsu, 2014, s. 247). Beycesultan OTÇ omurgalı kaseleri ile de benzerdir (Beycesultan V, MÖ 1900-1750) (Lloyd ve Mellaart, 1965, s. 84-86). Afyonkarahisar bölgesi OTÇ kaseleri (Koçak ve ark., 2019, s. 59), Bolvadin Üçhöyük OTÇ kaseleri (Koçak ve ark., 2023, s. 159) ve Yortan C kaseleri ile de benzerdir (Lamb, 1937, s. 25, fig. 9; Lamb, 1938, s. 217-273).

Kaselerden sonra önemli bir grup oluşturan çömlekler ise açık ve kapalı örneklerden oluşmaktadır (Fig. 14, no: 41-49). Çömlekler genel itibarıyla kalınlaştırılmış ağızlı ve şişkin gövdeli olup derin çömlekler şeklindedir. Yalın olmakla beraber ağız üzerinde yiv bezemeli olanlar (no: 42) ve tutamaklı olan örnekler de bulunmaktadır (no: 44). Çömlekler içerisinde diğer bir o grup ise “S” profilli ve küçük boyutlu çömleklerdir (no: 48-50). Bu tip çömlekler kısa boyunlu ve gövdesinde kabartma bezemelidir. Çömleklerin benzerleri Beycesultan IVc katında (MÖ 1750-1650), V. tabakada (1830-1685, en geç ise MÖ 1530-1410) vardır (Lloyd ve Mellaart, 1965, s. 114-115, Dedeoğlu ve Abay, 2014, s. 36). Demircihöyük OTÇ çömlekleri (Kull, 1988, tafel 23-25), Seyitömer OTÇ (IVa-b-c, MÖ 2000-1700) çömlekleri (Bilgen ve Bilgen, 2015, s. 93), Panaztepe (Günel, 1999, levha 93-94), Limantepe III (F9 çömlekleri) (Aykurt, 2020, tablo 13a), Yukarı Menderes vadisi ve Çivril bölgesi (Akarsu, 2014, s. 248) ve Afyonkarahisar bölgesinde de benzerleri bulunmaktadır (Koçak ve ark., 2019, s. 204-210).

Meyveliklere ait kaide örnekleri bir tane ile temsil edilmektedir (no: 51). Bu tip alçak ve yüksek kaideler OTÇ ve STÇ’de tercih edilen bir formdur. Beycesultan V. tabakada (STÇ, MÖ 1700-1500) çok sayıda meyvelik örneği benzer olarak bulunmaktadır (Mellaart ve Murray, 1995, s. 9-10, Dedeoğlu ve Abay, 2014, s. 37, Dedeoğlu, 2016, s. 14-26). Yine Seyitömer IV meyve tabakları (Bilgen ve Bilgen, 2015, s. 97, fig. 104), Afyonkarahisar bölgesi (Koçak ve ark., 2019, s. 97) ve Kusura C de benzerleri vardır (Lamb, 1937, s. 27, fig. 10).

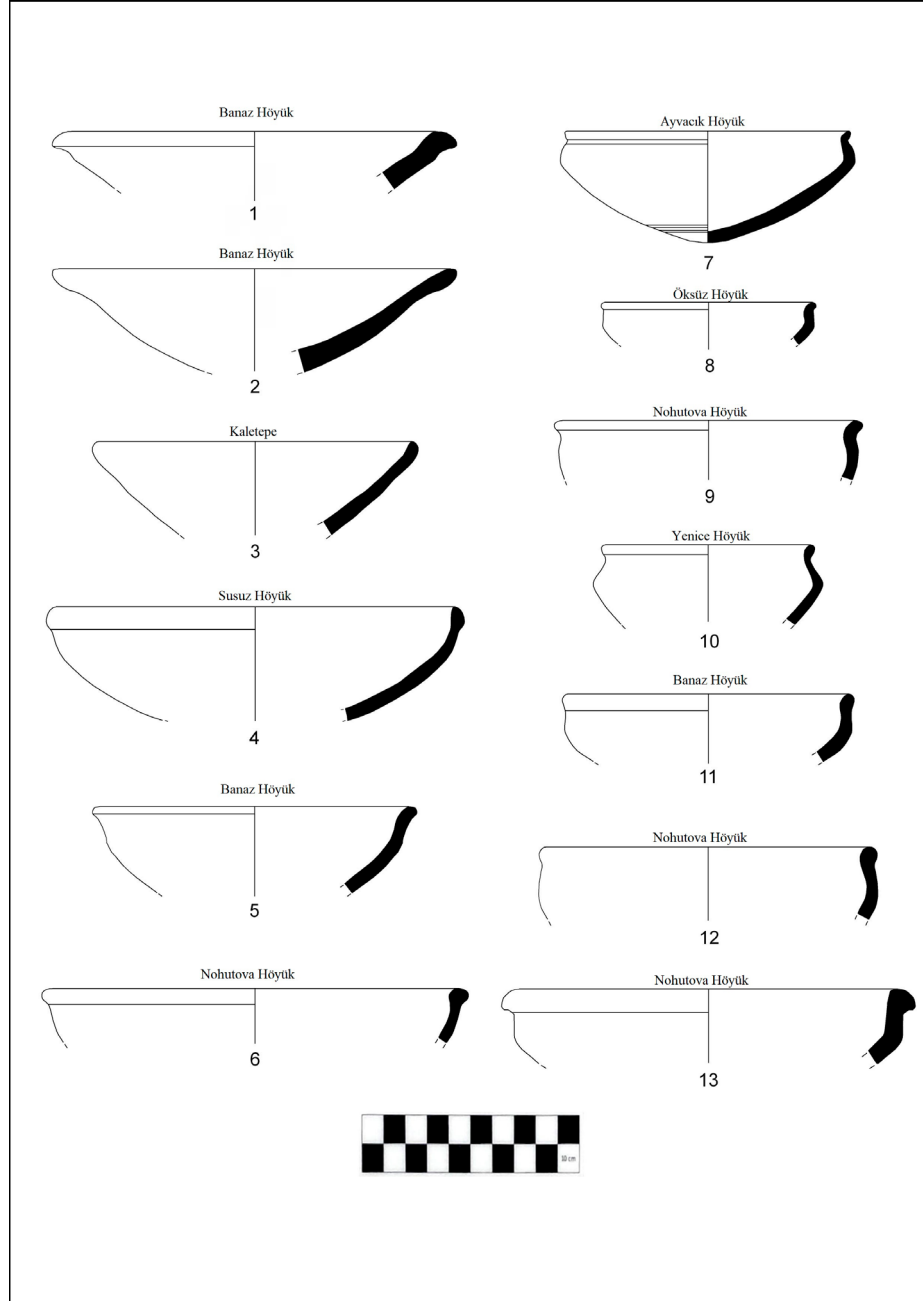
Çanak çömlek haricinde tekstil üretimi ile ilişkili olan hilal biçimli dokuma ağırlıkları da bulunmaktadır (Fig. 14, no: 52-55). Uşak bölgesindeki yerleşmelerde çok sayıda dokuma ağırlığı tespit edilmiştir (Oy, 2019c, s. 149-150; Yılmaz ve Kalkan, 2021, s. 56-57). Demircihöyük OTÇ (Kull, 1988, s. 39-48), Seyitömer IV (Bilgen ve Bilgen, 2015, s. 100, fig. 110), Kusura C (Lamb, 1937, s. 35, fig.

15) ve Afyonkarahisar bölgesindeki çok sayıda OTÇ yerleşiminde benzer ağırlıklar bulunmaktadır (Koçak ve ark., 2021, s. 772-780). Beycesultan OTÇ ve STÇ tabakalarında çok sayıda benzer örnek vardır (Mellaart ve Murray, 1995, s. 69-73; Dedeoğlu ve Abay, 2014, s. 38; Ergün, 2020, s. 9-15).

İzmir çevresinde uzun zamandır yapılan kazılar sonucunda Limantepe, Panaztepe, Baklatepe, Kocabaşetepe, Çeşme-Bağlararası yerleşmelerinde OTÇ tabakaları belirlenmiştir. Bu yerleşmelerde yapılan çalışmalar sonucunda İzmir çevresi ve Batı Anadolu kıyılarında OTÇ kronolojisi üç evreye ayrılmaktadır. OTÇ I MÖ 1920/1910-1800, OTÇ II MÖ 1800-1750/1730, OTÇ III 1750/1730-1610

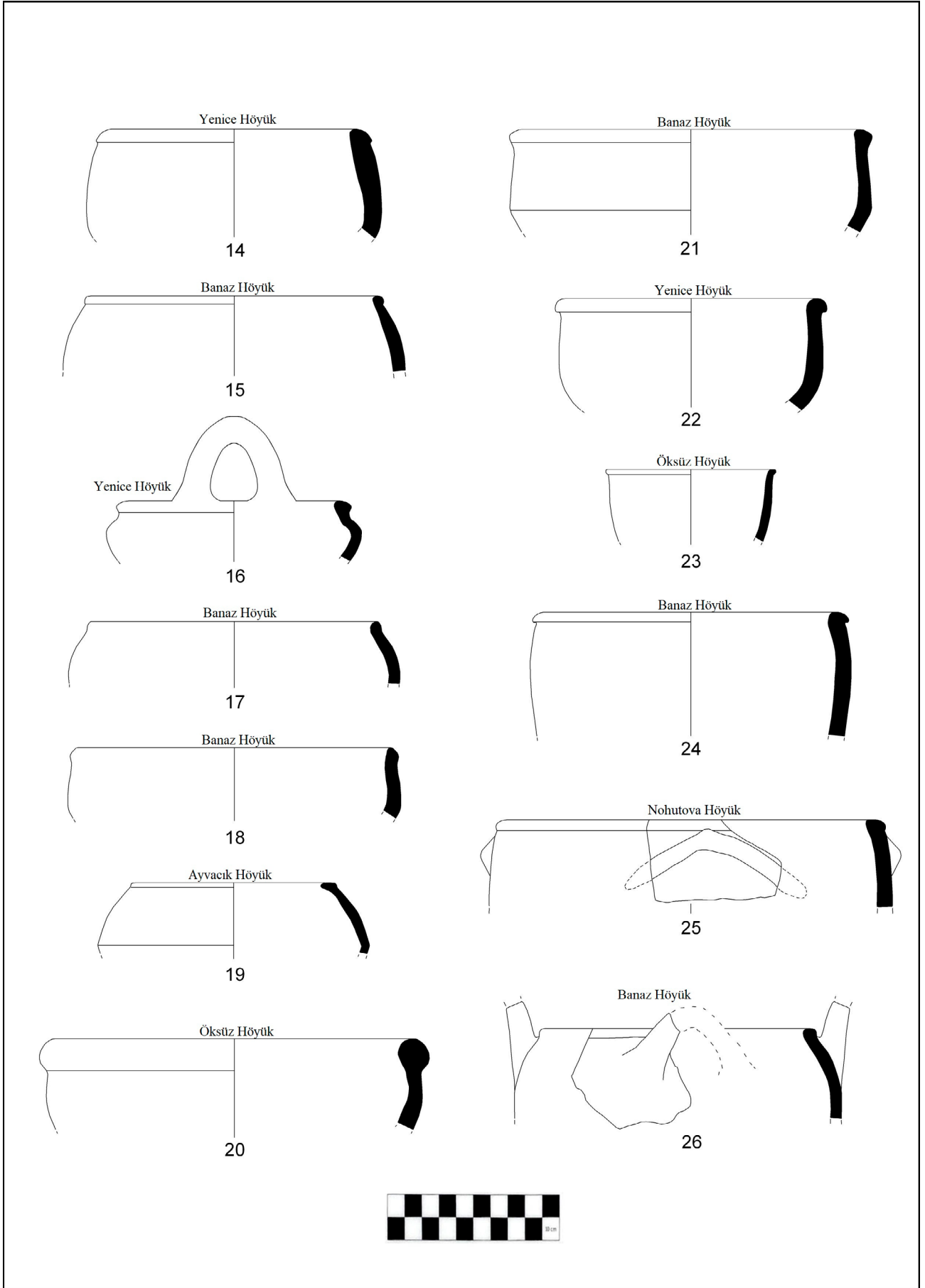
yıllarına tarihlenmektedir (Aykurt, 2013, s. 56-57). Batı Anadolu'da OTÇ I'de, dışa kalınlaştırılmış dudaklı çanaklar, içe kalınlaştırılmış dudaklı boyunlu çömlekler ile yonca ağızlı testiler belirgindir. OTÇ II'de "S" profilli kaseler, gobletler, keskin profilli çanaklar ve boyunlu çömlekler belirgindir. OTÇ III'te ise kalınlaştırılmış ağızlı ve keskin karınlı çanaklar yaygındır (Aykurt, 2013, s. 58). Bu değerlendirmeler çerçevesinde Banaz Ovası'ndaki yerleşmelere ait çanak çömlek örnekleri OTÇ kronolojisi ile uyumludur. Banaz Ovası OTÇ ve STÇ çanak çömlekleri, çevresinde yer alan Afyonkarahisar, kuzeyinde Kütahya, batısında Manisa ve güneydeki Denizli bölgesi ve Beycesultan OTÇ yerleşimleri ile benzer form ve seramik özelliklerine sahiptir.

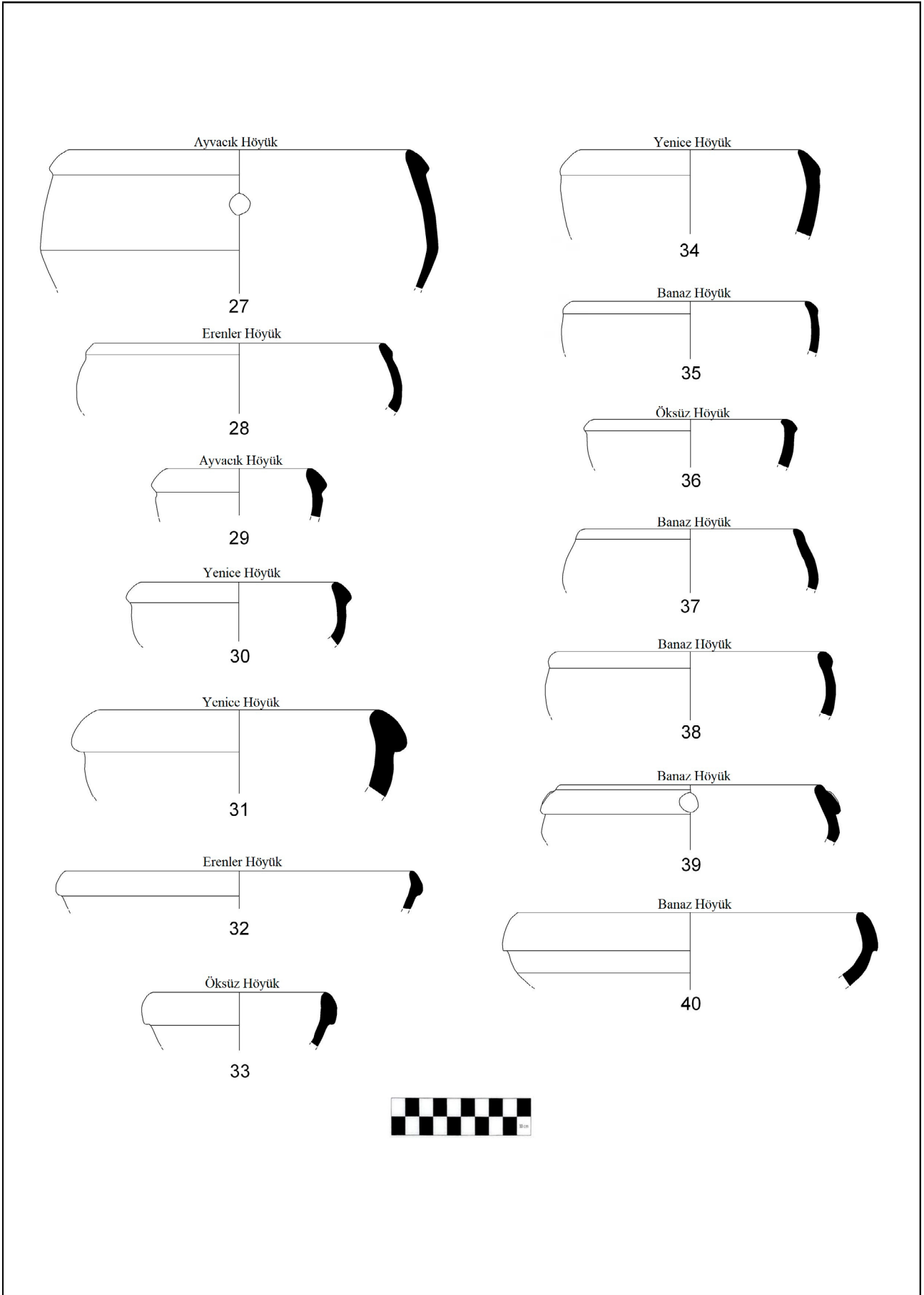
**Figür 11**  
OTÇ Çanak Çömleği / MBA Pottery



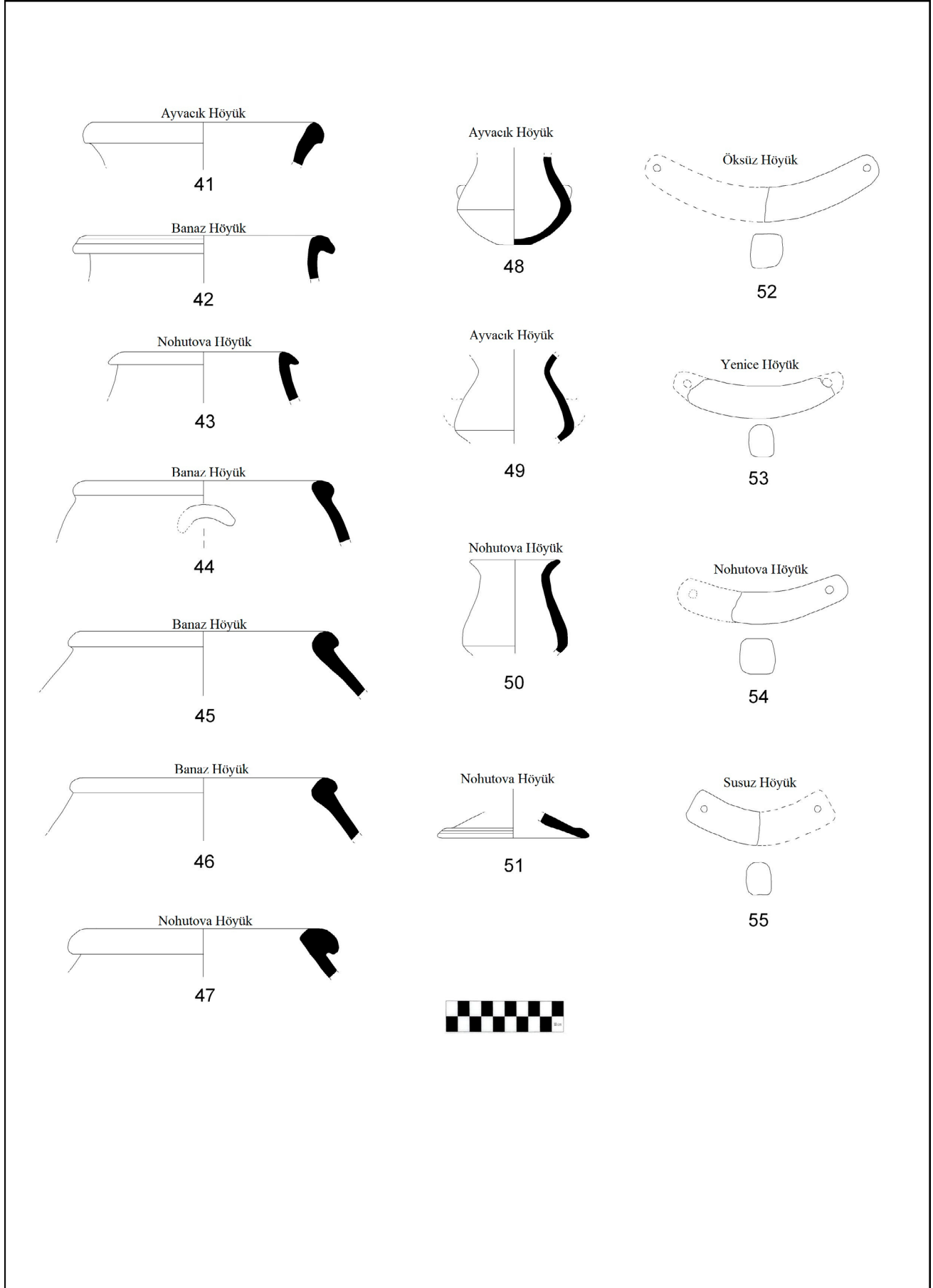
## BANAZ OVASI ORTA TUNÇ ÇAĞI YERLEŞMELERİ

**Figür 12**  
ÖTÇ Çanak Çömleği / MBA Pottery



**Figür 13**OTÇ Çanak Çömleği / *MBA Pottery*

**Figür 14**  
 OTÇ Çanak Çömleği / *MBA Pottery*



## DEĞERLENDİRME VE SONUÇ

Banaz'a sınır olan Afyonkarahisar ilindeki Bolvadin-Üçhöyük yerleşimi bazı araştırmacılar tarafından Asur Ticaret Kolonileri Çağının (MÖ 1975-1725) önemli ticaret kentlerinden birisi olan Purushattum olarak değerlendirilmektedir (Barjamovic, 2010; s. 14, Barjamovic, 2011, s. 407; Koçak ve ark., 2019, s. 27; Üyümez ve ark., 2022, s. 24-25). Eğer bu değerlendirmeler dikkate alınır Asur ticaret kolonilerinin Afyonkarahisar bölgesine kadar ulaşan bu ticari bağlantıları hemen yakın çevresindeki Uşak bölgesi ile de ilişkileri bulunabileceği şeklinde yorumlanabilir. Nitekim Banaz Ovası'ndaki yerleşmelerde Asur Ticaret Kolonileri Çağı ve OTÇ dönemine ait buluntulara ait veriler sunmaktadır.

Banaz Ovası'ndaki önemli OTÇ yerleşmeleri Banaz Höyük ve Ayvacık Höyük ile diğer yerleşmeler haricinde Uşak Ovası'nda da büyük boyutlu OTÇ yerleşmeleri vardır. Uşak Ovası'nda Kedyünü Höyük, Koyunbeyli Höyük ve Elmacık Höyük gibi güçlü OTÇ yerleşmeleri bulunmaktadır. Bu yerleşmeler OTÇ için bölgenin önemli yerleşmeleridir.

Uşak ve Banaz Ovaları etrafı dağlarla çevrili büyük düzlükler olup hem Gediz ırmağı hem de Büyük Menderes vadisine yakın bir konumda olmaları sebebiyle doğal yol güzergahları üzerinde bulunmaktadır. Bölgenin Orta Anadolu ile Batı Anadolu arasındaki ticaret ve ulaşım bakımından MÖ II. Binyılda önemli bir konumda olması gerekmektedir. Bu önemini Hitit çağında da sürdürmüş olmalıdır. Banaz Ovası ve buradaki yerleşmeler OTÇ'da bölgenin tarihsel sürecinde önemli bir yer barındırmaktadır.

Banaz Ovası OTÇ yerleşmeleri ovalık alanlarda yoğunlaşmaktadır. Ayrıca Banaz Höyük ve Ayvacık Höyük gibi yerleşmeler doğal yol güzergahlarını kontrol eden noktalarda konumlanmaları sebebiyle stratejik öneme sahiptir. Bölgedeki OTÇ yerleşmeleri birbirine pek uzak olmayan lokasyonlarda bulunmaları sebebiyle siyasi ve kültürel olarak ta etkileşim içerisinde olmaları gerektiği değerlendirilebilir. Bu yerleşmeler içerisinde Banaz Höyük ve Ayvacık Höyük kapladıkları alan bakımından diğerlerinden daha büyük olması ve OTÇ materyalinin zenginliği sebebiyle daha yoğun iskân edilmiş olmalıdır. Banaz Ovası'nda yer alan Banaz Höyük ve Ayvacık Höyük yerleşimleri kültürel olarak İTÇ, OTÇ ve STÇ'da çok güçlü bir yerleşime sahip olup Banaz Ovası yerleşimleri içerisinde idari ve siyasi olarak ön plana çıkmaktadır.

Banaz Ovası yerleşmelerinin OTÇ seramiği kendi içerisinde benzerlik sunmaktadır. Aynı şekilde çevresinde yer alan Afyonkarahisar ve Denizli başta olmak üzere Kütahya ve Manisa bölgesindeki OTÇ merkezleriyle benzer özellikler göstermektedir. Bu özellikleriyle kültürel olarak ta İçbatı Anadolu bölgesindeki diğer yerleşmelerle bütünlük içerisinde.



**KAYNAKÇA**

- Akarsu, R. (2014). *Yeni Veriler Işığında Erken Tunç Çağı Sonu ve Orta Tunç Çağında Çivril Ovası'nın Kültürel ve Siyasi Yapısı* [Yayınlanmamış Doktora Tezi]. Atatürk Üniversitesi Sosyal Bilimler Enstitüsü.
- Akdeniz, E. (2012). Kuzey Lydia'daki Thyateira'nın Erken Dönem Yerleşimi: 'Hastane Höyüğü' Kazısı. *TÜBA-AR*, 15, 21-45.
- Aslan, İ., ve Altay, T. (2021). Banaz Havzasındaki (Uşak, B-Türkiye) Neojen Yaşlı Sedimanter Birimlerin Mineralojik ve Jeokimyasal Özellikleri. *Afyon Kocatepe Üniversitesi Fen ve Mühendislik Bilimleri Dergisi*, 21, 449-461.
- Atasoy, A. (2018). Uşak İli'nin Fluvisol Toprakları. *Akademik Sosyal Araştırmalar Dergisi*, 6(71), 48-74.
- Aykurt, A. (2010). Late Bronze Age Pottery from Çeşme Bağlararası. *OLBA*, 18, 1-63.
- Aykurt, A. (2013). An Updated Assessment on Western Anatolian Middle Bronze Age Chronology in Light of Excavations of the Izmir Region. *Colloquium Anatolicum*, XII, 37-77.
- Aykurt, A. (2020). *Liman Tepe I, Orta Tunç Çağı Seramiği ve Küçük Buluntuları*. Bilgin Kültür Sanat Yayınları.
- Barjamovic, G. (2010). Travelling in Turkey-Sites, Routes and Historical Geography in Central Anatolia. I. Singer (Ed.), *Ipamati Kistamati Pari Tumatimis. Luwian and Hittite Studies Presented to J. David Hawkins on the Occasion of his 70th Birthday* (s. 10-25). Emery and Claire Yass Publications in Archaeology.
- Barjamovic, G. (2011). *A Historical Geography of Anatolia in the Old Assyrian Colony Period*. Museum Tusulanum Press University of Copenhagen.
- Bilgen, A. N., ve Bilgen, Z. (2015). Orta Tunç Çağı Yerleşimi (IV. Tabaka). A. N. Bilgen (Ed.) *Seyitömer Höyük I* (s. 61-118) içinde. Arkeoloji ve Sanat Yayınları.
- Blegen, C. W., Caskey, J. L. and Rawson, M. (1951). *Troy the Third, Fourth, and Fifth Settlements, Vol. II*. Princeton University Press.
- Dedeoğlu, F. (2009). Denizli-Çivril İlçesi Yüzeysel Araştırması Verileri Işığında MÖ 2. Binyılda Yukarı Menderes Havzası Yerleşim Düzeni. H. Sağlamtimur, E. Abay, Z. Derin, A. Ü. Erdem, A. Batmaz, F. Dedeoğlu, M. Erdalkıran, M. B. Baştürk, ve E. Konakçı (Ed.) *Altan Çilingiroğlu'na Armağan, Yukarı Denizin Kıyısında Urartu Krallığına Adanmış Bir Hayat* (s. 241-256) içinde. Arkeoloji ve Sanat Yayınları.
- Dedeoğlu, F. (2016). A Study on Chalices from Beycesultan: Their Function, Social Meaning and Cultural Interactions. *Mediterranean Archaeology and Archaeometry*, 16(2), 13-32.
- Dedeoğlu, F., ve Abay, E. (2014). Beycesultan Höyük Excavation Project: New Archaeological Evidence from Late Bronze Layers. *Arkeoloji Dergisi*, 17, 1-39.
- Deniz, M., Ayaydın, A., ve Kahraman, A. (2014). Banaz'da Ulaşım Faaliyetleri. M. Ertürk, A. Uzun, ve Ş. Danacıoğlu (Eds.), *Coğrafyacılar Derneği Uluslararası Kongresi Bildiriler Kitabı* (s. 390-399) içinde. Muğla Sıtkı Koçman Üniversitesi.
- Derin, Z. (2020). Bornova-Yassitepe Höyüğü 2010-2019 Yılı Çalışmaları. *Arkeoloji Dergisi*, XXV, 1-42.
- Dinç, M., ve Taştemür, E. (2021). *Antik Phrygia'nın Merkezinde Bir Kent Akmonia, 2014-2017 Yılları Arasındaki Arkeolojik Yüzeysel Araştırmalarının Sonuçları*. Bilgin Kültür Sanat Yayınları.
- Efe, T., ve Türkteki, M. (2005). The Stratigraphy and Pottery of the Period Transitional into the Middle Bronze Age at Küllüoba (Seyitgazi, Eskişehir). *Anatolia Antiqua*, XIII, 119-144.
- Emre, K. (1978). *Yanarlar, Afyon Yöresinde Bir Hitit Mezarlığı*. Türk Tarih Kurumu Yayınları.
- Ercan, T., Dinçel, A., Metin, S., Türkekcan, A., ve Günay, E. (1978). Uşak Yöresindeki Neojen Havzalarının Jeolojisi. *Türkiye Jeoloji Kurumu Bülteni*, 21, 97-106.
- Ergün, G. (2020). Late Bronze Age Spindle Whorls and Loom Weights from Beycesultan in Western Anatolia: New Findings, New Observations. *Mediterranean Archaeology and Archaeometry*, 20(2), 1-18.
- French, D. H. (1969). Prehistoric Sites in Northwest Anatolia II. The Balıkesir and Akhisar/Manisa Areas. *Anatolian Studies*, XIX, 41-98.
- Günel, S. (1999). *Panaztepe II, M.Ö. 2. Bine Tarihlendirilen Panaztepe Seramiğinin Batı Anadolu ve Ege Arkeolojisindeki Yeri ve Önemi*. TTK Yayınları.

- Joukowsky, M. S. (1986). *Prehistoric Aphrodisias I-II*. Brown University, Rhode Island.
- Kara, H. (2010). *Banaz İlçesinin Coğrafyası*. Çizgi Kitabevi.
- Koçak, Ö., Peker, H., Bilgin, M., ve Küçükbezci, H. G. (2019). Afyonkarahisar Yüzev Arařtırmaları ve Küçük Çataltepe, Ablak Höyük'ten Anadolu Hiyeroglif Yazılı Mühür Baskıları. *TÜBA-AR*, 24, 45-71.
- Koçak, Ö., Bilgin, M., ve Küçükbezci, H. G. (2019). *MÖ II. Binyılda Afyonkarahisar ve Çevresi Kültürleri*, Türk Tarih Kurumu Yayınları.
- Koçak, Ö., Baytak, İ., ve Esen, Ö. (2021). Büyük Menderes Nehri Havzasının Doğusunda MÖ II. Bin Yıla Ait Hilal Biçimli Tezgah Ağırlıkları (Bir Grup Piramidal Ağırlıkla Beraber). *Belleten*, 85(304), 713-780.
- Koçak, Ö., Üyümez, M., Baytak, İ., Esen, Ö., ve Kaya, M. (2023). Bolvadin Üçhöyük 2021 Yılı Arařtırmaları. *Arařtırma Sonuçları Toplantısı*, 38(3), 145-160.
- Kull, B. (1988). *Demircihöyük V, Die Mittelbronzezeitliche Siedlung*. Philipp von Zabern.
- Lamb, W. (1937). Excavations at Kusura near Afyonkarahisar. *Archaeologia*, LXXXVI, 1-64.
- Lamb, W. (1938). Excavations at Kusura near Afyonkarahisar: II. *Archaeologia*, LXXXVII, 217-273.
- Lloyd, S., and Gökçe, N. (1951). Excavations at Polatlı. *Anatolian Studies*, 1, 21-76.
- Lloyd, S., ve Mellaart, J. (1965). *Beycesultan Vol. II, Middle Bronze Age Architecture and Pottery*. British Institute of Archaeology at Ankara.
- Mellaart, J., ve Murray, A. (1995). *Beycesultan Vol. III, Part II, Late Bronze Age and Phrygian Pottery and Middle and Late Bronze Age Small Objects*. British Institute of Archaeology at Ankara.
- Oy, H. (2017a). Uşak-Banaz İlk Tunç Çağı Arařtırmaları 2015 Yılı Çalıřmaları. *Arařtırma Sonuçları Toplantısı*, 34(1), 51-74.
- Oy, H. (2017b). Uşak İli Tunç Çağı Arařtırmaları. R. M. Czichon, Ş. Söyler, Birol Can, ve İ. Çavuş (Ed.), *Yüzev Arařtırmaları ve Kazılar Işığında Uşak* (s. 33-38) içinde. Zero Production.
- Oy, H. (2017c). Banaz'da Bir Tunç Çağı Yerleşimi: Ayvacık Höyük. *Asos Journal Akademik Sosyal Arařtırmalar Dergisi*, 5(50), 74-93.
- Oy, H. (2018a). İçbatı Anadolu'da Kutsal Bir Dağ: Murat Dağı (Dindymos). Selçuk Üniversitesi Edebiyat Fakültesi Dergisi/SEFAD, 40, 283-296.
- Oy, H. (2018b). İlk Tunç Çağında Uşak 1 (Merkez, Banaz ve Sivashlı ilçeleri). Gece Kitaplığı.
- Oy, H. (2019a). Banaz'da İki Son Neolitik/İlk Kalkolitik Çağ Yerleşimi: Ada Höyük ve Mercimeklik. *SDÜ Fen-Edebiyat Fakültesi Sosyal Bilimler Dergisi*, 47, 16-41.
- Oy, H. (2019b). Uşak İli ve İlçeleri İlk Tunç Çağı Arařtırmaları 2016 ve 2017 Yılı Çalıřmaları. *Arařtırma Sonuçları Toplantısı*, 36(2), 181-204.
- Oy, H. (2019c). Textile Production in Central Western Anatolia in the Bronze Age. O. Dumankaya (Ed.), *Çağlar Boyunca Üretim ve Ticaret: Prehistorya'dan Bizans Dönemi'ne* (s. 135-151) içinde. Bilgin Kültür Sanat Yayınları.
- Pasvanoğlu, S. (2012). Hydrogeochemical Study of the Thermal and Mineralized Waters of the Banaz (Hamamboğazi) Area, Western Anatolia, Turkey. *Environmental Earth Sciences*, 65, 741-752.
- Polat, S., ve Güney, Y. (2013). Uşak İli Arazisinde Karstik Şekiller. *Marmara Coğrafya Dergisi*, 27, 440-475.
- Roosevelt, C. H., Luke, C., Ünlüsoy, S., Çakırlar, C., Marston, J. M., O'Grady, C. R., Pavuk, P., Pieniazek, M., Mokrisova, J., Scott, C. B., Shin, N., and Slim, F. G. (2018). Exploring Space, Economy, and Interregional Interaction at a Second-Millennium B.C.E. Citadel in Central Western Anatolia: 2014-2017 Research at Kaymakçı. *American Journal of Archaeology*, 122(4), 645-688.
- Söyler, Ş., Taşkıran, H., Czichon, R. M., Özçelik, K., Polat, S., Yılmaz, M. A., Erbil, E., Türker, M., ve Dağcı, D. (2018). Uşak Banaz Sürmecik Paleolitik Kazısı-2016. *Kazı Sonuçları Toplantısı*, 39(2), 381-391.
- Taşkıran, H., Aydın, Y., Özçelik, K., ve Erbil, E. (2021). A New Discovery of Neanderthal Settlements in Turkey: Sürmecik Open-air Campsite in Western Anatolia. *L'anthropologie*, 125, 1-13.
- Uşak, (2007). *Uşak Kültürel Değerler Yapı Envanteri*. Uşak Valiliği.

## BANAZ OVASI ORTA TUNÇ ÇAĞI YERLEŞMELERİ

- Uşak, (2011). *Uşak İl Çevre Durum Raporu*. Uşak Valiliği Çevre ve Şehircilik İl Müdürlüğü.
- Uşak, (2021). *Uşak Valiliği İl Afet ve Acil Durum Müdürlüğü İl Afet Risk Azaltma Planı 2021*.
- Ünan, N. (2018). Ağızören Orta Tunç Çağı Mezarlığı Buluntuları. *Kütahya Müzesi 2017 Yıllığı* (s. 229-253). Bilgin Kültür Sanat Yayınları.
- Ünan, S., ve Kaygısız, S. (2022). Seyitömer Höyük 2019-2021 Yılı Orta Tunç Çağı Bulguları Üzerine Bir Değerlendirme. S. Ünan (Ed.), *Seyitömer Höyük Kurtarma Kazısı 1989-2021* (s. 605-650) içinde. Bilgin Kültür Sanat Yayınları.
- Ünan, S., ve Ünan, N. (2020). Höyüktepe Orta Tunç Çağı 2015-2016 Yılı Bulguları Üzerine Bir Değerlendirme. S. Ünan (Ed.), *Kütahya, Kureyşler Barajı Kurtarma Kazıları 2015-2016* (s. 323-352). Bilgin Kültür Sanat Yayınları.
- Üyümez, M., Koçak, Ö., İlaslı, A., Çay, T., ve İşcan, F. (2007). Afyonkarahisar'ın Doğusunda Önemli Bir Orta Tunç Çağı Nekropolü: Dede Mezarı. *Belleten*, LXXI(262), 811-841.
- Üyümez, M., Koçak, Ö., Bilgin., M., ve Baytak, İ. (2022). Bolvadin Üçhöyük 2020 Yılı Kazıları. *2019-2020 Yılı Kazı Çalışmaları*, 4, 17-32.
- Yalçınlar, İ. (1955). Banaz Çayı Hazvası ve Uşak Çevresinde Bünye ve Morfoloji Araştırmaları. *Türk Coğrafya Dergisi*, 13-14, 57-89.
- Yılmaz, M. A., Czichon, R. M., Deniz, M., Dülger, H., Akın, S., Nacar, A., Söyler, A., Çelik, H., ve Yiğit, F. (2019). Uşak Protohistorik Dönem Yüzey Araştırması (UPDAP) 2018 Yılı Sonuçları. *Araştırma Sonuçları Toplantısı*, 37(2), 435-467.
- Yılmaz, M. A., ve Kalkan, E. (2021). Weaving Tools from the Uşak Protohistoric Survey Project (UPDAP). *Cedrus*, IX, 37-63.