



## Kent Nüfusu Tespitinde Belediye Kanunu Sorunu: Kastamonu İli Örneği

The Problem of Municipal Law in Determining Urban Population: The Case of  
Kastamonu Province

Okan TÜRKAN<sup>1</sup> , Fahrettin TEPEALTI<sup>2</sup> 

### Öz

Türkiye'de akademik alan başta olmak üzere çeşitli platformlarda kent ve kırsal nüfusuyla ilgili ihtiyaca binaen kullanılan verilerin elde edilmesinde bazı sorunlar olduğu görülmektedir. Söz konusu platformların ihtiyaç duyduğu verilerin temininde Türkiye İstatistik Kurumu'nun (TÜİK) yayınlamış olduğu veriler kullanılmaktadır. TÜİK tarafından yayınlanan veriler yürürlükte olan 6360, 5393 ve 5216 sayılı yasalardan kaynaklı hatalar içermektedir. İlgili yasalardan dolayı Türkiye'deki il düzeyinde yayınlanan kent nüfus değerleri sadece büyükşehir belediye illerde değil aynı zamanda büyükşehir belediye örgütü bulunmayan 51 ilde de doğruyu yansıtmamaktadır. Büyükşehir belediye örgütü bulunan 30 ilde 6360 sayılı yasa gereği köy tüzel kişilikleri kaldırılmış olup bu yerleşmeler mahalle olarak kabul edilmektedir. Bu çerçevede 30 ilde kırsal nüfus gözükmemektedir. Diğer 51 ilde ise TÜİK, köy ve belediye nüfuslarını yayınlamakta olup kurum tarafından belediye nüfusları kent nüfusu olarak kullanılmaktadır. Büyükşehir belediye örgütü bulunmayan 51 ille ilgili kullanılan kent nüfusunun geçmiş ve aktüel çalışmaların neredeyse tamamında TÜİK'in verilerinin doğru kabul edilerek doğrudan kullanıldığı görülmektedir. Bu bağlamda kent ve kırsal nüfus tespitiyle ilgili sadece büyükşehir belediye illerde yasadaki sorun olduğu, diğer illerde ise sorun olmadığı düşünülmektedir. Ancak 51 ille ilgili 5393 sayılı yasanın hükümleri ve bu hükümlere dayanılarak yapılan düzenlemeler TÜİK tarafından bu illerin kent nüfuslarıyla ilgili verilerinin de hatalı olmasına neden olmaktadır. 5393 sayılı yasanın birleşme ve katılmayı düzenleyen 8. Maddesi bazı köylerin belediye sınırlarına dahil edilmesine olanak tanımaktadır. TÜİK ise belediye nüfuslarını kent nüfusu olarak kullandığı için büyükşehir belediye örgütü bulunmayan 51 ilin kent nüfusu verilerinde hatalar yer almaktadır. Bu durum çalışmanın konusunu teşkil eden Kastamonu ili için de geçerlidir.

Çalışmanın merkezini oluşturan Kastamonu ilinde olduğu gibi büyükşehir belediye örgütü bulunmayan 51 ilin kent nüfusu tespiti sorunu belediye sınırları içerisinde kalan mahallelerin kentsel doku içinde olup olmadıklarının belirlenmesiyle mümkündür. Bu sorun saha çalışmaları, istihdam verileri ve uydu görüntüleri yardımıyla çözülebilmektedir. Çalışma sonucunda Kastamonu iline yönelik TÜİK tarafından üretilen kent ve kırsal nüfus değerlerinin gerçeği yansıtmadığı görülmüştür.

**Anahtar Kelimeler:** Belediye Kanunu, Belediye Sınırı, Kırsal Nüfus, Kentsel Nüfus, Kastamonu İli

### ABSTRACT

It is observed that there are some problems in obtaining the data needed for urban and rural population in various platforms, especially in the academic field in Turkey. The data published by the Turkish Statistical Institute (TurkStat) are used to provide the data needed by these platforms. The data published by TurkStat contains errors due to the laws numbered 6360, 5393 and 5216. Due to these laws, urban population figures published at the provincial level in Turkey do not reflect the truth not only in provinces with metropolitan municipalities but also in 51 provinces without metropolitan municipal organizations.

<sup>1</sup> Corresponding Author: İzmir Bakırçay Üniversitesi, [okan.turkan@bakircay.edu.tr](mailto:okan.turkan@bakircay.edu.tr), ORCID: 0000-0002-5575-0322

<sup>2</sup> İzmir Bakırçay Üniversitesi, [fahrettin.tepealti@bakircay.edu.tr](mailto:fahrettin.tepealti@bakircay.edu.tr), ORCID: 0000-0002-6602-0640



*In 30 provinces with metropolitan municipal organizations, the legal entities of villages have been abolished due to Law No. 6360 and these villages are considered as neighborhoods. In this framework, there is no rural population in 30 provinces. In the other 51 provinces, TurkStat publishes village and municipality populations. The institution uses municipality populations as urban population. In almost all past and current studies, TurkStat's data for the urban population of the 51 provinces without metropolitan municipal organizations are accepted as correct and used. In this context, it is thought that there is a problem with urban and rural population determination only in provinces with metropolitan municipalities due to the law, while there is no problem in other provinces. However, TurkStat's data on the urban population of these provinces are also inaccurate due to the provisions of Law No. 5393. Article 8 of Law No. 5393, which regulates mergers and mergers, allows some villages to be included in municipal boundaries. Since TurkStat uses municipality populations as urban populations, there are errors in the urban population data of 51 provinces that do not have metropolitan municipal organizations. This situation is also valid for Kastamonu province, which is the subject of the study.*

*In order to determine the urban population of the 51 provinces that do not have metropolitan municipal organizations such as Kastamonu, the status of the neighborhoods within the municipal boundaries should be examined. Whether the neighborhoods are part of the city can be solved with the help of field studies, employment data and satellite images. As a result of the study, it was seen that the urban and rural population values produced by TurkStat for Kastamonu province do not reflect reality.*

**Keywords: Municipal Law, Municipal Boundary, Rural Population, Urban Population, Kastamonu Province**

## GİRİŞ

Alan yazında yerleşmeler kırsal ve kentsel olmak üzere iki türde sınıflandırılmakla beraber bu yerleşmelerle ilgili evrensel bir tanımlama bulunmamaktadır (Taş, 2016; Olğaç ve Doğan, 2023). Kentin ne olduğu konusunda genel anlamda bir ortaklaşma durumu olsa da kenti tanımlayan başlıkların kent nüfusunun tespitinde kullanımında farklı eşik değerlerinin kullanımı evrensel bir tanıma erişmeyi engelleyen önemli bir sorundur. Örneğin kenti tanımlayan önemli başlıklar arasındaki nüfus ve istihdam durumunun eşik değerlerinin ne olması gerektiği hem uluslararası düzlemde hem de ulusal düzlemde kesin değildir. Kırsal ve kentsel yerleşmelerde ikamet eden insanların nicelik, nitelik ve gereksinimleri bağlamında farklılıklarının olması ve bu yerleşmelerin güncel ve geleceğe yönelik planlamalarının doğru çıktılar üretebilmesi için buralarda yaşayan nüfusun tespiti oldukça önemlidir. Genel olarak planlama, hali hazırdaki durumun tüm yönleriyle ortaya konulup olası problemlerin giderilmesi ile işleyen sistemin daha iyi seviyede ve sürdürülebilir biçimde dizayn edilme sürecidir denilebilir. Kentleri odağına alan planlamanın doğru çıktılar üretebilmesi için kentin sınırı ve doğal olarak kent nüfusu başta olmak üzere planlamaya konu olan başlıklarının netleştirilmesi gerekmektedir. Kent yerleşmelerinin planlanmasındaki önemli unsurlar arasındaki kent nüfusunun tespiti konusunda TÜİK tarafından üretilen verilerinin kullanılmasında bazı sorunlar bulunmaktadır. Sorun, ilgili kurumun kent tanımlamasıyla ilgili olup bu verilerin doğrulanmadan kullanılmasıyla ilgilidir.

Türkiye’de yerleşmeleri odağına alan çalışmalarda yerleşmenin türünü belirlemek için çok büyük bir çoğunlukla idari sınırlara göre TÜİK tarafından yayınlanan nüfus verileri dikkate alınmaktadır. Bu durumun temel nedeni yerleşme türü tespitinde nüfusa dair veri temininin kolay, sosyoekonomik yapıyı gösterebilecek veri temininin ise oldukça zor olmasıdır. TÜİK’e göre il ve ilçe merkezi olan yerleşmeler şehir, diğer yerleşmeler ise nüfusuna bakılmaksızın kırsal yerleşmelerdir. Yani kuruma göre kasaba yerleşmesi tanımlaması ve dolayısıyla kentsel nüfus tanımlaması bulunmamaktadır. Ancak alan yazında yerleşmeler kırsal, kasaba ve şehir olmak üzere üç şekilde tasnif edilmekte olup kasaba ve şehirler ile belediye örgütü bulunan beldeler de kentsel yerleşme olarak kategorize edilmektedir. Ayhan’a (2021) göre belde statüsüne sahip yerleşmeler diğer ifadeyle kasabalar köy ve şehir yerleşmeleri arasında bir geçiş karakteri taşımaktadır. Nüfus, kentsel ve kır yerleşmelerinin ayrımında kullanılan pratik bir araç olsa da nüfus eşik değeri konusunda alan yazında bir birliklilik yoktur. Buna rağmen bu iki tür yerleşme ayrımı için çalışmaların çoğunda 10.000 (Avcı, 1993; Doğanay, 1997; Garipağaoğlu, 2010; Gözenç ve Günel, 1987; Keleş, 1984) ve 20.000 (Çezik 1982; Yüceşahin vd., 2004) sınırı kullanılmaktadır. Buna ek olarak tasnifle ilgili bir başka saptama da 442 sayılı Köy Kanunu’na göre yapılmakta olup kanuna göre nüfusu 2000’in altında olan yerleşmeler köy, 2.000 ile 20.000 arasındakiler kasaba ve 20.000’den daha fazla olanlar ise şehirdir. Adı geçen kanunda nüfusu 2000’in altında olduğu halde il veya ilçe merkezliği yapan yerleşmeler de kasaba olarak

tanımlanmaktadır. Bu çalışmaların genelinde kasaba ve şehirler kentsel, köy ve bağlıları ise kırsal yerleşme olarak tanımlanmaktadır.

Büyükşehir belediyeli illerden farklı olarak büyükşehir belediye örgütü bulunmayan 51 ildeki il ve ilçe merkezlerini oluşturan belediye nüfusları TÜİK tarafından o ilin şehir nüfusları olarak, belde örgütü bulunan yerleşmeler ile köyler ise kırsal nüfus olarak yayınlanmaktadır. Belediye sınırları içerisinde kalan nüfusun tamamının şehir nüfusu olarak kabul edilmesi bazı yerleşmeler için sorunludur. Nitekim 5393 sayılı Belediye Kanunu'nun 8. maddesinde köy veya belediye örgütlü yerleşmelerinin tamamının ya da bir kısmının başka bir belediye örgütlü yerleşmeye katılabilmesi için bu yerleşmelerin ikamet edilen kesimlerinin birleştirilmesi planlanan belediye örgütlü yerleşmeye olan mesafesinin 5 km'den daha fazla olmaması gerektiği hükmü bulunmaktadır. Yasanın söz konusu hükmüne göre Türkiye'de bazı belediyelerin sınırlarına 5 km'den daha az uzaklıktaki köy ve belde yerleşmelerini belediye bünyesine aldıklarına dair oldukça fazla örnek bulunmaktadır. Bu yasanın uygulanma nedenlerinden birini bir kısım köy statüsüne sahip olan yerleşmelerin gerçekte tamamen kentleşmiş veya yakınındaki kentin bir parçası haline gelmiş olması ve yerleşmelerin yasal olarak ilgili şehirle bütünleşmesini sağlamak oluşturmaktadır. Bunun yanında uygulamanın nedenleri arasında bazı köy ve/veya beldelerin katılımıyla ilgili belediyelere merkezden aktarılan belediye yerel bütçe miktarının artırılması amacı olduğu da söylenebilir (Türkan, 2021). Belediye sınırlarına sonradan dahil edilen köylerin bir kısmının ilçe merkezleriyle sosyokültürel ve ekonomik zeminde bağlarının sınırlı olması, bu yerleşmelerde ana geçim kaynağının bütünüyle hayvancılık ve tarımsal faaliyetlere dayalı olması, kasaba ya da şehirlere özgü herhangi bir kamu ya da özel sektörle ilişkili kuruluşun da bulunmaması söz konusu birleşmenin belediye bütçesini artırmak amacını doğrular niteliktedir. Bu bağlamda ilçe belediye sınırlarına katılan mahallelerin statüsünün yerleşme dokusuna göre lokasyonu uydu fotoğrafları ve saha çalışmalarıyla değerlendirilerek yeniden belirlenmesi ihtiyacı bulunmaktadır. Bu ilçelerin kent nüfuslarının belediye sınırları üzerinden üretilmesi sorunlu olduğundan ilçe kent nüfuslarıyla ilgili TÜİK tarafından yayınlanan nüfus verilerinin doğru kabul edildiği gibi kullanılmaması gerekmektedir.

Bununla birlikte TÜİK'in bakış açısına göre her il ve/veya ilçe merkezinin şehir olarak kabul edilmesi, kasabaların görmezden gelinmesi ve kentsel nüfus verilerinin üretilmemesi de ortaya çıkan diğer bir sorunlu alandır. Nitekim Türkiye'deki ilçe merkezlerinin bazıları gerçek anlamda şehir özelliği gösterirken bazıları kent ile kır yerleşmelerinin geçişini temsil eden kasaba niteliğindedir. Ayrıca belediye teşkilatı bulunan beldelerin kırsal nüfus içinde ele alınması da son derece yanlıştır. Belediye teşkilatı bulunan beldelerin bazıları kasaba, Kepez (Çanakkale) örneğinde olduğu gibi bazıları da şehir özelliğindedir. Dolayısıyla il bazında TÜİK tarafından yayınlanan kent nüfusu verileri eksik ve hatalıdır. Kente ve kent nüfusuna dayanan çalışmalarda bu durum göz önüne alınmadan TÜİK tarafından üretilen verilerin olduğu gibi kullanılması sorunludur. Büyükşehir belediyeli olmayan 51 vilayetteki kent ve kır nüfusunun belirlenmesinde doğru veri elde edilmesine yönelik alan yazında iki çalışma (Türkan, 2021, 2022) dışında herhangi bir girişimin olmadığı ortaya çıkmaktadır. Bu çerçevede kenti ilgilendiren planlama çalışmalarının doğru çıktılar üretmesi için kent nüfusu tespitinin Kastamonu örneğiyle birlikte tüm ülkede güncellenmesi gerekmektedir.

## 1. Amaç, Veri ve Yöntem

Kent ve kent nüfusunu kapsamına alan çalışmalarda kullanılan verilerin Kastamonu ili örneğinde olduğu gibi doğru bir biçimde kullanılması bağlamında yöntem uygulaması bu çalışmanın ana hedefidir. Büyükşehir belediyesi olmayan illerde kent ve kır nüfusu tespitinde TÜİK tarafından üretilen verilerin birçok çalışmada, doğru kabul edilerek olduğu gibi kullanıldığı, dolayısıyla hatalı bir bakış açısına sahip olduğu önceki bölümde ifade edilmiştir. Konuyla ilgili yöntem denemesi üzerinden hataların olduğu Türkan'ın (2021), (2022) Osmaniye ve Çankırı illerine yönelik gerçekleştirdiği çalışmalarda ortaya konmuştur. Adı geçen çalışmalar dışında literatürde başka bir çalışmaya rastlanmamıştır. Çalışmada izlenen yöntem daha önce Türkan'ın Osmaniye ve Çankırı illerine yönelik

olarak kullandığı yöntemdir. Yöntemle ilgili olarak öncelikle Kastamonu ilindeki belediye örgütlü yerleşmelere bağlı olan mahallelere İçişleri Bakanlığının Mülki İdare Bölümleri e-İçişleri Projesi sisteminden erişilmiştir. Kastamonu ilindeki mahallelerin idari bağılıklarına göre 2023 yılı nüfusları ise TÜİK'in genel ağda yayınladığı verilerden elde edilmiştir. Bu çalışmada idari statüsünden bağımsız olarak şehir nüfusu ayırımında 20.000 kişi eşik değer olarak alınmıştır. Nüfusu 20.000 kişi üzerindeki yerleşmeler şehir, altındaki nüfusa sahip belediye örgütlü yerleşmeler ise kasaba olarak nitelendirilmiştir. Literatürün genelinde olduğu gibi şehir ve kasaba nüfusları çalışmada kentsel nüfus olarak kabul edilmiştir.

İdari bağılıklarına göre tasnif edilen mahallelerin Türkan'ın (2021, 2022) önerdiği yönteme uygun olarak kasaba veya şehrin parçası olup olmadıkları uydu fotoğrafları ve saha çalışmalarıyla değerlendirilmiştir. Uydu fotoğrafları ve saha çalışmaları sonucunda bazı mahallelerin idari olarak bağlı oldukları kasaba ve şehir dokusundan ayrı olarak belirli bir mesafede olduğu görülmüştür. Şehre veya kasabaya çok yakın bir mesafede olup doğal ve/veya beşerî engeller nedenli ayrık duran mahallelerin şehir alanı içerisinde kabulü, o mahallelerin sosyokültürel ve ekonomik ilişkilerinin ilgili kasaba/şehir ile olan düzeyine göre tespit edilebilir. Bu kapsamda mahallelerin gerçekte kırsal birim olup olmadıklarının belirlenmesi için saha gözlemleri dışında mahallelerin istihdam durumunu yansıtan verilere ihtiyaç duyulmuştur. Kasaba veya şehre bitişik olmayan mahallelerde ekonomik ilişkiler birincil sektöre dayanmakta ve ilgili mahallelerin sosyokültürel ve ekonomik ilişki düzeyi idari olarak bağlı olduğu yakın konumdaki kentsel alanla kısıtlı ise bu mahallelerin kasaba veya şehrin parçası olarak değerlendirilmesi doğru olmayacaktır. Buna karşın hem istihdam yapısında ağırlığın tarım dışı sektörlerle ilgili olması, hem de ilgili mahallelerin sosyokültürel ve ekonomik ilişki düzeyinin idari olarak bağlı olduğu yakın konumdaki kentsel alanla yoğun olması söz konusu mahallelerin kentsel alanın parçası olarak değerlendirilmesini zorunlu kılar. TÜİK ve Sosyal Güvenlik Kurumunca üretilen mahalle temelli istihdam verilerine ulaşılamadığı için kasaba veya şehre yakın ancak bitişik olmayan mahallelerin sosyokültürel ve ekonomik ilişkilerinin belirlenmesi bağlamında saha çalışmaları ve görüşmeler yapılmıştır. Bu çalışmaların sonuçlandırılmasıyla ancak Kastamonu ilinin daha gerçekçi kentsel alan sınırları ile kasaba ve şehir nüfusları tespit edilebilmiştir.

## 2. Bulgular

Günümüzde Kastamonu ilinde Kastamonu merkez ilçe de dahil olmak kaydıyla 20 ilçe (Şekil 1) yer almaktadır. Nüfus verisi üretirken idari taksimatı esas alan TÜİK'e göre Kastamonu'da 2023 yılı için 1054 köy ile belediye sınırlarına giren 173 mahallede toplam 388.990 kişi yaşamaktadır. Adı geçen kurumun verilerinde vilayette, ilçe merkezi statüsünde 20 şehir yer almaktadır (Tablo 1). Kastamonu ilinde birçok ilde görülen belde yerleşmeleri bulunmamakta sadece ilçe merkezi durumundaki belediyeler bulunmaktadır.

**Tablo 1.** TÜİK'e Göre Kastamonu İlinin 2023 Yılı İlçeler Bazında Şehir ve Köy Nüfusları

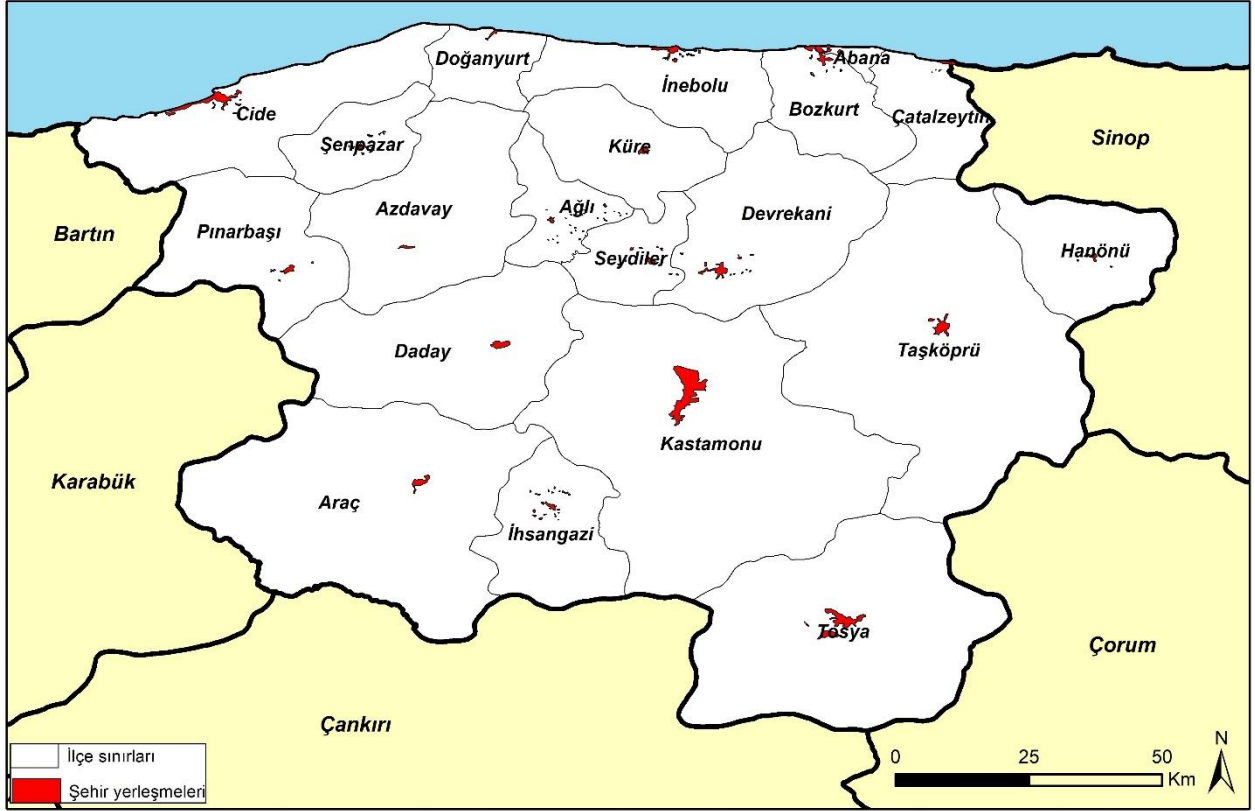
TÜİK'e göre şehirler	Şehir Nüfusu	Köy Nüfusu	Toplam Nüfus
Abana	3663	798	4461
Ağlı	2542	979	3521
Araç	6485	12191	18676
Azdavay	3073	4958	8031
Bozkurt	5071	4667	9738
Cide	11217	11748	22965
Çatalzeytin	3677	4450	8127
Daday	2639	5817	8456
Devrekani	4954	8932	13886
Doğanyurt	1101	4332	5433

<b>Hanönü</b>	2171	2224	4395
<b>İhsangazi</b>	2706	2529	5235
<b>İnebolu</b>	9878	10602	20480
<b>Kastamonu</b>	127491	27520	155011
<b>Küre</b>	2440	3204	5644
<b>Pınarbaşı</b>	2420	4550	6970
<b>Seydiler</b>	3114	1682	4796
<b>Şenpazar</b>	1837	3007	4844
<b>Taşköprü</b>	15587	22785	38372
<b>Tosya</b>	28842	11107	39949
<b>TOPLAM</b>	240908	148082	388990

Büyükşehir belediye örgütü bulunmayan 51 ili merkeze alan ve konusu itibarıyla kent nüfusu kullanılan neredeyse bütün çalışmalarda Tablo 1'deki gibi TÜİK'in nüfus veri setinin doğrudan kullanıldığı görülmüştür. Bu çalışmalarda kent nüfusu olarak TÜİK tarafından yayınlanan belediye nüfusları veri olarak kullanılmaktadır. TÜİK'in şehir olarak sadece il ve ilçe merkezlerini baz alması, kentsel yerleşmeler içerisinde ele alınan kasabaları dikkate almaması yerleşme coğrafyasının kavramsal çerçevesine uymamaktadır. Dolayısıyla Tablo 1'de verilen kentsel nüfus miktarları, ilgili yerleşmenin belediye sınırları içindeki nüfusları olup tablodaki tüm yerleşmeler şehirdir. Ayrıca Kastamonu ilinde kasaba yerleşmesi de bulunmamaktadır.

Önceki bölümde ifade edildiği gibi 5393 sayılı yasaya istinaden belediyeler, belediye sınırlarına 5 km'den daha az mesafedeki kasaba veya şehirlerin bölümleri olmayan köy ve beldeleri kendi sınırlarına katabilmektedir. Bu durum ortadayken yasa hükümlerine göre belediyelere katılan ve TÜİK'in sistemine mahalle statüsüyle dahil olan yerleşme birimlerini kentleri oluşturan mahallelermiş gibi çalışmalarda kullanmak doğru değildir. Nitekim Şekil 1'de görüldüğü üzere TÜİK tarafından şehir olarak kabul edilen yerleşmelerin mahalle dağılımları farklıdır. Haritaya bakıldığında yalnızca Araç, Azdavay, Daday, Kastamonu ve Küre belediye sınırları içerisindeki mahallelerin birbirlerine bitişik olduğu görülmektedir. Diğer belediyelerin sınırlarındaki mahallelerin bir kısmının ana yerleşmeden farklı mesafelerde ayrık oldukları görülmektedir. Bu anlamda çalışmanın kapsamını oluşturan Kastamonu ilinin gerçek kentsel nüfus tespiti yöntem kısmında belirtilen yol üzerinden yapılabilir.

Şekil 1. TÜİK'e Göre Kastamonu İlinin İlçelere Göre Şehir Yerleşmeleri



Kastamonu ilinin merkez ilçesi konumundaki Kastamonu belediyesinin TÜİK verilerine göre 20 mahallesi ve ilçeye bağlı 177 köy idari alanı bulunmaktadır. TÜİK verilerine göre Kastamonu merkez ilçenin kentsel nüfusu 127.491 kişidir. Uydu görüntüleri ve saha çalışmaları üzerinden doğrulama yapıldığında söz konusu mahallelerin tamamının birbirleriyle bitişik olduğu ve Kastamonu şehrini oluşturdukları belirlenmiştir (Şekil 2). Bu bağlamda ilçenin kent ve kır nüfuslarının TÜİK verileriyle uyduğu görülmektedir. İlçede 127.491 kent nüfusuna karşılık 27.520 kır nüfusu bulunmaktadır.

Şekil 2. Kastamonu belediyesi sınırları içindeki mahallelerden oluşan şehrin görünümü (2023).



Abana ilçesinin 2023 yılı verilerine göre 10 köy idari alanı ve Abana belediyesinin sınırları içinde 5 mahallesi bulunmaktadır. TÜİK'e göre bir şehir yerleşmesi olan Abana'nın kent nüfusu 3.663, kır nüfusu ise 798 kişidir. Ancak saha çalışmaları neticesinde doğrulama yapıldığında Abana belediyesi sınırları içerisinde kalan 5 mahallenin sadece 2'sinin Abana yerleşmesinin parçaları olduğu belirlenmiştir. Belediye sınırlarında kalan Hacıveli, Çayırçık ve Bağlık mahalleleri Abana yerleşmesiyle bütünlük sağlamamaktadır. Ayrıca bu mahalleler birbirleriyle de bütünlük sağlamamıştır. Şekil 3'te de görüldüğü gibi Hacıveli, Çayırçık ve Bağlık mahalleleri birbirlerinden farklı morfolojik birimler üzerinde yer almaktadır. Bu mahallelerde yaşayan insanların yaşadıkları yerden Çömlekçiler Sırtları ve Karabalıcık Tepesi yüzünden Abana yerleşmesini görmesi mümkün değildir. Nitekim saha çalışmalarında tespit edildiği üzere adı geçen bu 3 mahalledeki ana geçim kaynağı ağırlıklı olarak primer faaliyetlerle ilgilidir. Bütün bunlara rağmen Hacıveli, Çayırçık ve Bağlık mahalleleri Abana belediyesi sınırları içerisinde yer aldığından TÜİK için Abana şehrinin parçaları durumundadır. Dolayısıyla kent nüfusu kurum tarafından 3.663 olarak verilmektedir. Halbuki adı geçen mahalleler esasen birer kır yerleşmesi olup bu durumda ilçenin köy idari alan sayısı 13'tür. Bu durumda Abana kentsel nüfusu söz konusu mahalle nüfusları düşüldüğünde 3.395'e gerilemektedir. Dolayısıyla Abana bir şehir değil kasaba yerleşmesidir. Çalışmayla TÜİK'ten farklı olarak Abana ilçesinde 1 kasaba ve 13 köy yerleşmesi, ilçenin kentsel nüfusunun 3.395 ve kır nüfusunun da 1.066 olduğu belirlenmiştir. Abana köyü ilçe merkezi olmak üzere bölgede 1945 yılında bir ilçe kurulmuş ve yasa gereği de belediye teşkilatı oluşturulmuştur. Daha sonra ilçe statüsüne son verilmiş ancak tekrar ilçe merkezi haline getirildiği için yeniden belediye teşkilatı kurulmuştur. Bu çerçevede Abana'da belediye örgütünün kuruluşu kentleşme süreçleriyle değil, idari düzenlemelerle ilgilidir. Ancak daha sonra belediye sınırlarına Hacıveli ve Bağlık köyleri dahil edilmiştir. Bu köylerin belediye sınırlarına alınması için hazırlanan tezkerelerde ilgili köylerin kentleşme süreçlerine girmesi ve Abana ile birleşmesine yönelik herhangi bir ifadenin bulunmaması asıl amacın bütçe payı hakkının artırılmasıyla ilgili olduğunu ortaya koymaktadır (BCA. 30-11-1-0/222-12-4, 27.02.1951; BCA. 30-11-1-0/264-14-17,13.04.1957).

**Şekil 3.** Abana belediyesi sınırları içindeki mahallelerin dağılımı (2023).



Ağlı ilçesinin 2023 yılı verilerine göre 13 köy idari alanı ve Ağlı belediyesi sınırları içinde yer alan 10 mahallesi bulunmaktadır. TÜİK'e göre bir şehir yerleşmesi olan Ağlı'nın kent nüfusu 2.542, kır nüfusu ise 979 kişidir. Saha çalışmaları neticesinde doğrulama yapıldığında Ağlı belediyesi sınırları içinde

kalan 10 mahalleden sadece Merkez mahallesinin Ağlı yerleşmesinin parçası olduğu belirlenmiştir.

Diğer mahalleler Ağlı kasabasıyla bir bütünlük oluşturmamaktadır (Şekil 4). Saha gözlemleriyle doğrulandığı üzere bu mahallelerin nerdeyse hiçbirinden morfolojik engeller nedeniyle Ağlı kasabasını oluşturan Merkez mahalle görünmemektedir. Merkez mahalle dışındaki Şekil 4'te sarı renkle gösterilen diğer 9 mahallenin temel geçim kaynağının doğrudan primer sektörlerle ilgili olması bunların esasen birer köy yerleşmesi olduğunu göstermektedir. Bu çerçevede TÜİK'e göre şehir olan gerçekte ise Merkez mahalleden oluşmuş bir kasaba durumundaki Ağlı'nın kentsel nüfus miktarı kurumdan farklı olarak 979 kişidir. İlçedeki köyler ve Ağlı belediyesine bağlı esasen köy olan diğer 9 mahallenin toplamından oluşan kırsal nüfus ise 2.542 kişidir. Bu çerçevede ilçede 1 kasaba ve 22 köy idari alanı bulunmaktadır.

**Şekil 4.** Ağlı belediyesi sınırları içindeki mahallelerin dağılımı (2023).



Araç ilçesinin 2023 yılı verilerine göre 119 köy idari alanı ve Araç belediyesi sınırları içinde yer alan 6 mahallesi bulunmaktadır. TÜİK'e göre bir şehir yerleşmesi olan Araç'ın kent nüfusu 6.485, kır nüfusu ise 12.191 kişidir. Uydu görüntüleri ve saha çalışmaları üzerinden doğrulama yapıldığında söz konusu mahallelerin tamamının birbirleriyle bitişik olduğu ve Araç kasabasını oluşturdukları belirlenmiştir (Şekil 5). Bu bağlamda ilçenin kent ve kır nüfuslarının TÜİK verileriyle uyduğu görülmektedir.



**Şekil 5.** Araç belediyesi sınırları içindeki Araç kasabası (2023).



Azdavay ilçesinin 2023 yılı verilerine göre 49 köy idari alanı ve Azdavay belediyesi sınırları içinde yer alan 4 mahallesi bulunmaktadır. TÜİK'e göre bir şehir yerleşmesi olan Azdavay'ın kent nüfusu 3.073, kır nüfusu ise 4.958 kişidir. Uydu görüntüleri ve saha çalışmaları üzerinden doğrulama yapıldığında söz konusu mahallelerin tamamının Araç'ta olduğu gibi birbirleriyle bitişik olduğu ve Azdavay kasabasını oluşturdukları belirlenmiştir (Şekil 6). Bu bağlamda ilçenin kent ve kır nüfuslarının TÜİK verileriyle uyduğu görülmektedir.

**Şekil 6.** Azdavay belediyesi sınırları içindeki Azdavay kasabası (2023).



Bozkurt ilçesinin 2023 yılı verilerine göre 32 köy idari alanı ve Bozkurt belediyesi sınırları içinde yer alan 5 mahallesi bulunmaktadır. TÜİK'e göre bir şehir yerleşmesi olan Bozkurt'un kent nüfusu 5.071, kır nüfusu ise 4.667 kişidir. Ancak saha çalışmaları neticesinde doğrulama yapıldığında Bozkurt belediyesi sınırları içerisinde kalan 5 mahalleden sadece Merkez mahallesinin Bozkurt kasabasının bir

parçası olduğu belirlenmiştir. Belediye sınırlarında kalan Hamza, Şen, Yeni ve Yüksek mahalleleri Bozkurt kasabasıyla bütünlük sağlamamaktadır. Oldukça engebeli bir arazi yapısına sahip olan ilçede Şekil 7’de de görüldüğü gibi Hamza, Şen, Yeni ve Yüksek mahalleleri birbirlerinden farklı morfolojik birimler üzerinde yer almaktadır. Bu mahallelerin bazılarında yaşayan insanların yaşadıkları yerden Bozkurt kasabasını görmesi mümkün değildir. Nitekim saha çalışmalarında adı geçen bu 4 mahalledeki ana geçim kaynağı da primer faaliyetlerle ilgilidir. Hamza, Şen, Yeni ve Yüksek mahalleleri Bozkurt belediyesi sınırları içerisinde yer aldığından TÜİK için Bozkurt şehrinin parçaları durumundadır. Dolayısıyla kent nüfusu kurum tarafından 5.071 olarak verilmektedir. Halbuki adı geçen mahalleler esasen birer kır yerleşmesi olup bu durumda ilçenin köy idari alan sayısı 36’dır. Bu durumda Bozkurt kentsel nüfusu söz konusu mahalle nüfusları düşüldüğünde 4.522 kalmaktadır. Dolayısıyla Bozkurt bir şehir değil kasaba yerleşmesidir. Çalışmayla TÜİK’ten farklı olarak Bozkurt ilçesinde 1 kasaba ve 36 köy yerleşmesi bulunduğu, ilçenin kentsel nüfusunun 4.522 ve kır nüfusunun da 5.216 olduğu belirlenmiştir.

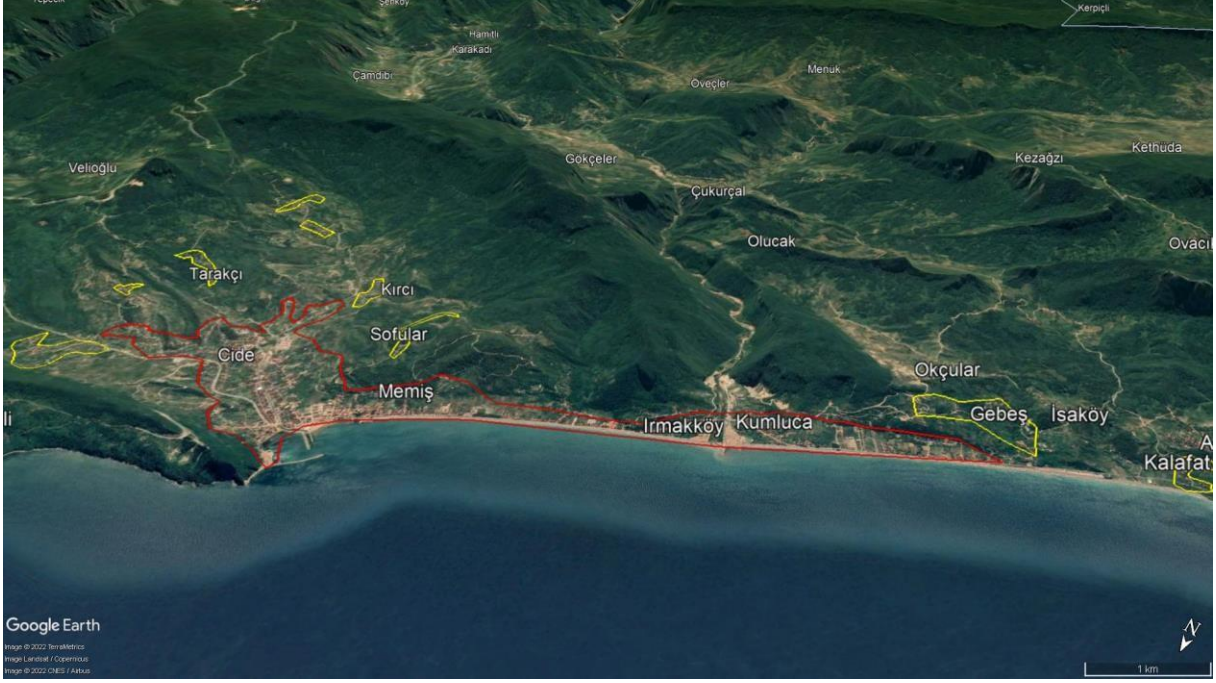
**Şekil 7.** Bozkurt belediyesi sınırları içindeki mahallelerin dağılımı (2023).



2023 yılı verilerine göre Cide ilçesinin 75 köy idari alanı ve Cide belediyesi sınırları içinde yer alan 16 mahallesi bulunmaktadır. TÜİK verilerinde bir şehir yerleşmesi durumundaki Cide’nin kent nüfusu 11.217, kır nüfusu ise 11.748 kişidir. Cide belediyesi sınırları içerisinde kalan 16 mahallenin yarısının kasabayı oluşturan mahalle, diğerlerinin ise kasaba yerleşmesinden gerek doğal engeller gerekse sosyoekonomik nitelikler bakımından farklılaşmış durumdaki köy yerleşmeleri olduğu saha çalışmaları sonucunda anlaşılmıştır. Cide belediyesi sınırlarında kalan 16 mahalleden Cumhuriyet, Ece, İrmak, Kasaba, Kemerli, Kumluca, Memiş ve Nasuh kentsel mahallelerken Bağyurdu, Gebeş, Kalafat, Kasım, Kırca, Sipahi, Sofular ve Tarakçı ise gerçekte köy yerleşmeleridir. Nitekim Şekil 8’den de görülebileceği gibi sarı renkle gösterilen söz konusu kırsal yerleşmeler kasabanın bütünlüğü içerisinde yer almamaktadır. Bunun yanında belediye sınırlarında yer alan adı geçen mahalle statülü köylerde ana geçim kaynağını birincil faaliyetler oluşturmaktadır. Cide belediyesi sınırları içerisindeki 16 mahalleyle Cide TÜİK için bir şehir yerleşmesidir. Dolayısıyla ilçenin kent nüfusu kurum tarafından 11.217 olarak verilmektedir. Ancak çalışmada alınan kritere göre Cide bir şehir değil kasaba yerleşmesidir. Saha çalışmalarıyla doğrulandığı gibi 16 mahallenin 8’i kır yerleşmesi olduğundan bu durumda ilçenin köy idari alan sayısı 75 değil gerçekte 83’tür. Böylelikle Cide kentsel nüfusu söz konusu mahalle nüfusları

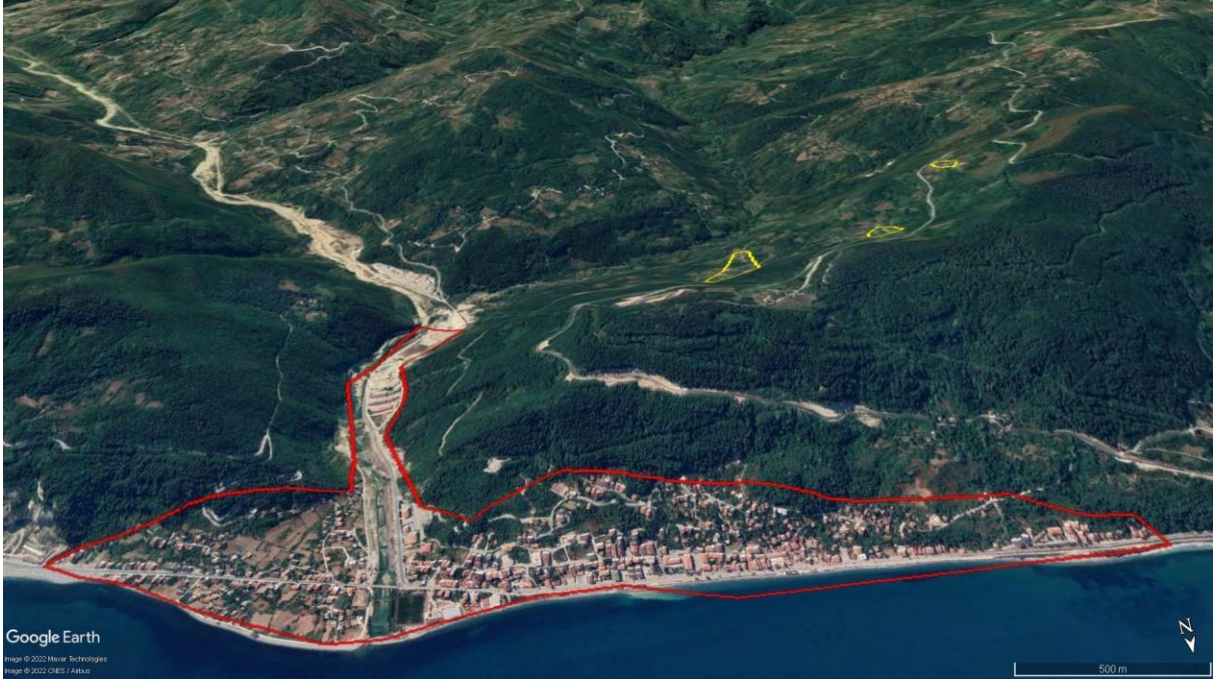
düşüldüğünde 9.542 kalmaktadır. Dolayısıyla çalışmayla TÜİK'ten farklı olarak Cide ilçesinde 1 kasaba ve 83 köy yerleşmesinin bulunduğu, ilçenin kentsel nüfusunun 9.542 ve kır nüfusunun ise 11.748 olduğu tespit edilmiştir.

**Şekil 8.** Cide belediyesi sınırları içindeki mahallelerin dağılımı (2023).



Çatalzeytin ilçesinin 2023 yılı verilerine göre 41 köy idari alanı ve Çatalzeytin belediyesi sınırları içinde yer alan 2 mahallesi bulunmaktadır. TÜİK verilerine göre bir şehir yerleşmesi olan Çatalzeytin'in kent nüfusu 3.667, kır nüfusu ise 4.450 kişidir. Çatalzeytin belediyesi sınırları içinde yer alan mahallelerden Merkez mahalle kasabayı oluştururken Çelebiler mahallesi kasabadan bağımsız durumda olup kasaba ile arasındaki Çamlık sırtları doğal bir engel olarak Çelebiler'in kasabayla bütünleşmemesinin nedenidir (Şekil 9). Ayrıca Çelebiler mahallesi kendi içinde şekildeki sarı renkli alanlardan da görülebildiği gibi üç ayrı yerleşmeden oluşmaktadır. Çelebiler mahallesi esasen çok yerleşmeli bir köy olup bu durum saha çalışmalarıyla da doğrulanmıştır. Bu durumda TÜİK'e göre şehir olan Çatalzeytin'in nüfus itibarıyla bir kasaba yerleşmesi olduğu ortaya çıkmaktadır. Çelebiler mahallesi nüfusu düşüldüğünde Çatalzeytin kasabasının gerçek nüfusu 3.431 kişi olur. Dolayısıyla çalışmayla TÜİK'ten farklı olarak Çatalzeytin ilçesinde 1 kasaba ve 42 köy yerleşmesinin bulunduğu, ilçenin kentsel nüfusunun 3.431 ve kır nüfusunun ise 4.696 olduğu belirlenmiştir.

**Şekil 9.** Çatalzeytin belediyesi sınırları içindeki mahallelerin dağılımı (2023).



Daday ilçesinin 2023 yılı verilerine göre 60 köy idari alanı ve Daday belediyesi sınırları içinde yer alan 4 mahallesi bulunmaktadır. TÜİK'e göre bir şehir yerleşmesi olan Daday'ın kent nüfusu 2.639, kır nüfusu ise 5.817 kişidir. Uydu görüntüleri ve saha çalışmaları üzerinden doğrulama yapıldığında söz konusu mahallelerin tamamının birbirleriyle bitişik olduğu ve Daday kasabasını oluşturdukları belirlenmiştir (Şekil 10). Bu bağlamda ilçenin kent ve kır nüfusları TÜİK verileriyle uyumludur.

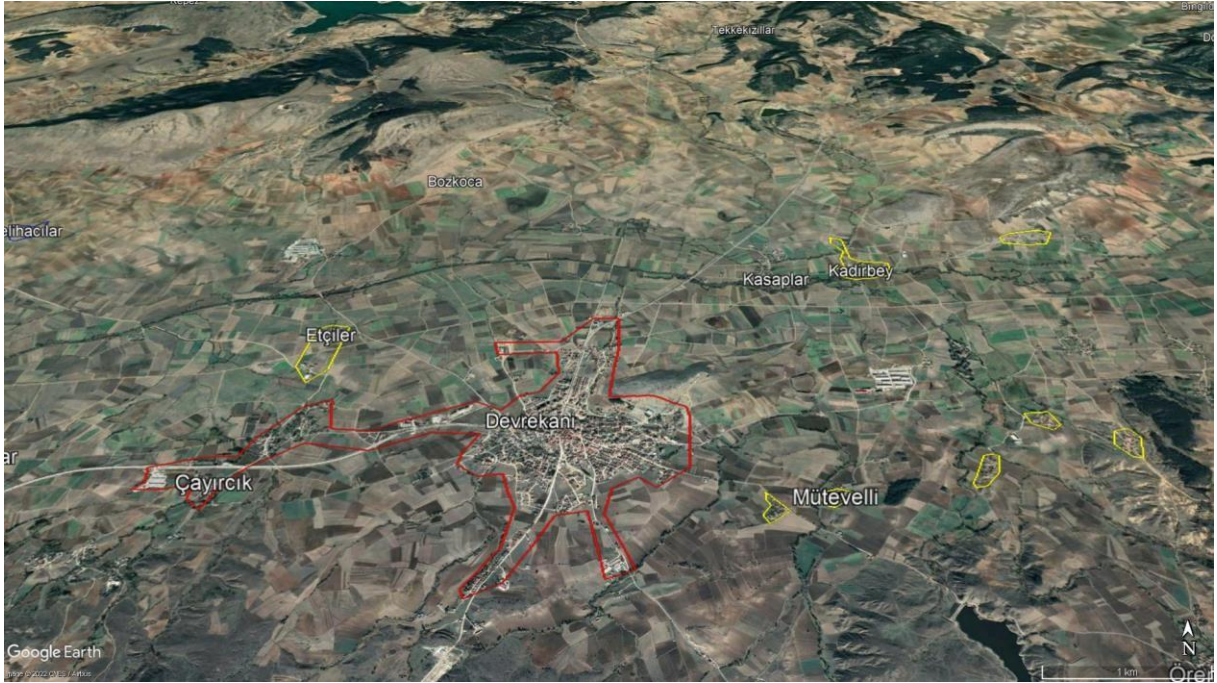
**Şekil 10.** Daday belediyesi sınırları içindeki mahallelerin dağılımı (2023).



2023 yılı verilerine göre Devrekani ilçesinin 54 köy idari alanı ve Devrekani belediyesi sınırları içinde yer alan 8 mahallesi bulunmaktadır. TÜİK verilerinde bir şehir yerleşmesi durumundaki Devrekani'nin kent nüfusu 4.954, kır nüfusu ise 8.932 kişidir. Saha çalışmaları neticesinde Devrekani belediyesi sınırları içerisinde kalan 8 mahallenin 5'inin kasabayı oluşturan mahalle, diğer 3'ünün ise kasaba yerleşmesinden gerek doğal engeller gerekse sosyoekonomik nitelikler bakımından farklılaşmış

durumdaki köy yerleşmeleri olduğu anlaşılmıştır. Devrekani belediyesi sınırlarında kalan 8 mahalleden Ahiçelebi, Çayırıcık, İsmailbey, Kurtşeyh ve Sazyaka kentsel mahallelerken Etçiler, Kadirbey ve Mütevelli ise gerçekte köy yerleşmesidir. Nitekim Şekil 11’den de görülebileceği gibi sarı renkle gösterilen söz konusu kırsal yerleşmeler kasabanın bütünlüğü içerisinde yer almamaktadır. Bunun yanında belediye sınırlarında yer alan adı geçen mahalle statülü köylerde ana geçim kaynağını birincil faaliyetler oluşturmaktadır. Ancak bütünlük arz etmemesine rağmen 8 mahalleden oluşan Devrekani belediyesi sınırları içerisindeki saha TÜİK tarafından bir şehir yerleşmesi olarak değerlendirilmektedir. Bu bakımdan ilçenin kent nüfusu kurum tarafından 4.954 olarak verilmektedir. Ancak çalışmada alınan kritere göre Devrekani bir şehir değil kasaba yerleşmesidir. Saha çalışmalarıyla doğrulandığı gibi 8 mahallenin 3’ü kır yerleşmesi olduğundan ilçenin köy idari alan sayısı 54 değil gerçekte 57’dir. Böylelikle Devrekani kentsel nüfusu söz konusu mahalle nüfusları düşüldüğünde 4.390’a gerilemektedir. Dolayısıyla çalışmaya göre TÜİK’ten farklı olarak Devrekani ilçesinde 5 mahalleden oluşan 1 kasaba ve 57 köy yerleşmesi yer almakta, ilçenin kentsel nüfusunun 4.390 ve kırsal nüfusunun ise 9.496 olduğu bulunmuştur.

**Şekil 11.** Devrekani belediyesi sınırları içindeki mahallelerin dağılımı (2023).



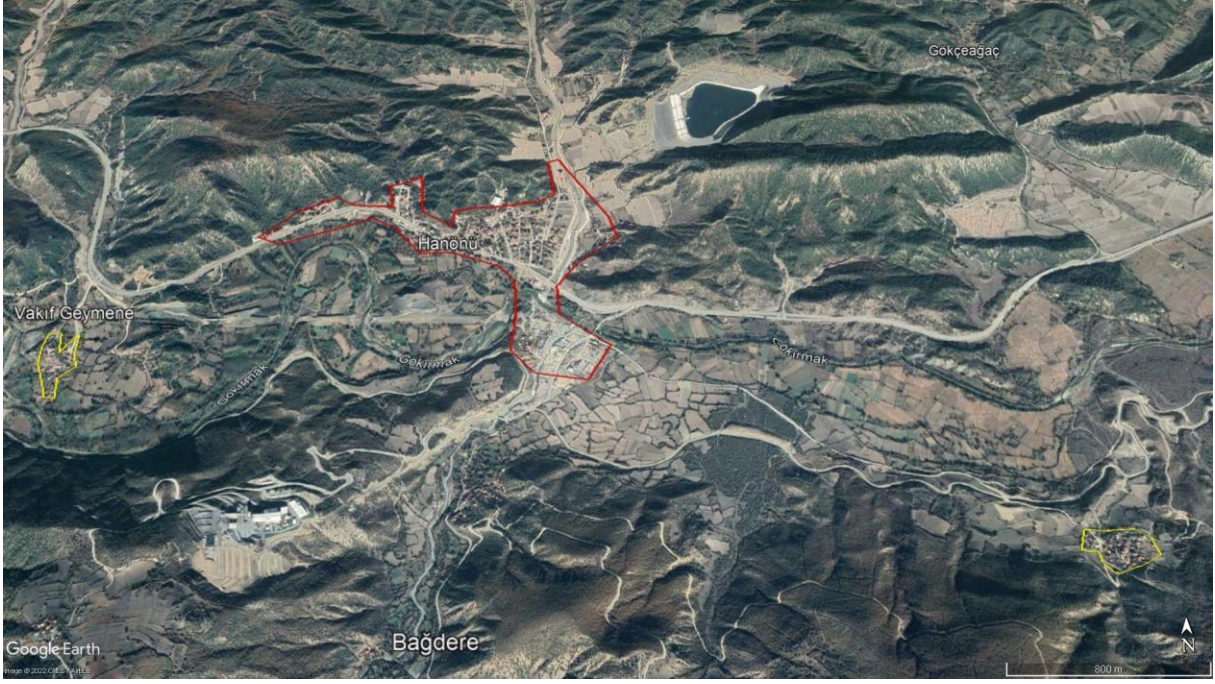
Doğanyurt ilçesinin 2023 yılı verilerine göre 25 köy idari alanı ve Doğanyurt belediyesi sınırları içinde yer alan 2 mahallesi bulunmaktadır. TÜİK verilerinde bir şehir yerleşmesi durumundaki Doğanyurt’un kent nüfusu 1.101, kır nüfusu ise 4.332 kişidir. Doğanyurt belediyesi sınırları içinde yer alan mahallelerden Merkez mahalle kasabayı oluştururken Hocaköy mahallesi kasabadan bağımsız durumda olan kırsal yerleşmedir (Şekil 12). Bu durumda TÜİK’e göre şehir olan Doğanyurt esasen bir kasaba yerleşmesi olup Hocaköy mahallesi nüfusu düşüldüğünde Doğanyurt kasabasının gerçek nüfusu 869 kişidir. Dolayısıyla çalışmayla TÜİK’ten farklı olarak Doğanyurt ilçesinde 1 kasaba ve 26 köy yerleşmesi yer almakta, ilçenin kentsel nüfusunun 869 ve kırsal nüfusunun ise 4.564 olduğu bulunmuştur.

**Şekil 12.** Doğanıyurt belediyesi sınırları içindeki mahallelerin dağılımı (2023).



2023 yılı verilerine göre Hanönü ilçesinin 20 köy idari alanı ve Hanönü belediyesi sınırları içinde yer alan 3 mahallesi bulunmaktadır. TÜİK verilerine göre bir şehir yerleşmesi durumundaki Hanönü'nün kent nüfusu 2.171, kır nüfusu ise 2.224 kişidir. Yapılan çalışma sonucuna göre Hanönü belediyesi sınırları içerisindeki Merkez mahallesi, Hanönü kasabasını oluşturmaktadır. Belediye sınırları içerisinde yer alan Gelinbükü ve Vakıf Geymene mahalleleri ise gerçekte birer kırsal yerleşmedir. Şekil 13'te sarı renkle gösterilen bu mahallelerin konumlarına bakıldığında kırmızı renkle gösterilen kasabayla bir bağı yoktur. Gerek kasabanın bütünleşik bir parçası olmaması gerekse bu iki mahallede yürütülen faaliyetlerin tamamen primer düzeyde olması bunların köy yerleşmeleri olduğunu kanıtlamaktadır. Bu durumda TÜİK'e göre şehir olan Hanönü esasen bir kasaba yerleşmesi olup Gelinbükü ve Vakıf Geymene mahallelerinin nüfusu düşüldüğünde Hanönü kasabasının gerçek nüfusu 2.007 kişi olur. Dolayısıyla çalışmaya göre TÜİK'ten farklı olarak Hanönü ilçesinde 1 kasaba ve 22 köy yerleşmesi yer almakta, ilçenin kentsel nüfusu 2.007 ve kırsal nüfusu ise 2.388 kişi olarak hesaplanmıştır.

**Şekil 13.** Hanönü belediyesi sınırları içindeki mahallelerin dağılımı (2023).



İhsangazi ilçesinin 2023 yılı itibarıyla 23 köy idari alanı ve İhsangazi belediyesi sınırları içinde yer alan 10 mahallesi bulunmaktadır. TÜİK verilerine göre bir şehir yerleşmesi durumundaki İhsangazi'nin kent nüfusu 2.706, kır nüfusu ise 2.529 kişidir. Belediye sınırlarında yer alan 10 mahalleden sadece biri (Yeni mahalle) İhsangazi kasabasını oluşturmakta diğer 9 mahalle ise gerçekte kırsal yerleşmedir. Şekil 14'te sarı renkle gösterilen bu mahallelerin konumlarına bakıldığında kırmızı renkle gösterilen kasabayla bir bağı yoktur. Aynı zamanda bu mahallelerin sosyoekonomik yapısı da bunların kır yerleşmeleri olduğunu desteklemektedir. İlçede belediye teşkilatı 1968 yılında kurulmuş olup belediye kuruluş tezkeresinde İhsangazi belediyesinin İhsangazi, Çayağzı, İsalır, Sipahiler ve Kalafat köylerinin birleşmesiyle oluşturulması teklif edilmiş, tezkere görüşmelerinde bazı üyelerin belediye kurulması talebinin kentleşme süreçleri sonucunda gelişmediği gerekçesiyle bu tezkereye şerh düştükleri görülmüştür (BCA. 30-11-1-0/332-1-13, 06.01.1968). Detaylı bir biçimde açıklanan şerh, belediye kuruluşlarının kentleşme süreçlerinden bağımsız olarak gerçekleştiğini göstermesi bakımından önemlidir. İhsangazi kasabasını oluşturan Yeni mahallenin nüfusu dolayısıyla ilçenin kent nüfusu 1.408'dir. Diğer mahallelerin nüfusları belediye nüfusundan düşüldüğünde ve bunlar kır nüfusuna eklendiğinde ilçedeki kırsal nüfus 3.827'ye çıkmaktadır. Bu durumda TÜİK'ten farklı olarak İhsangazi ilçesinin 1 kasaba ve belediye sınırlarında kalan diğer mahallelerin de eklenmesiyle 32 köy yerleşmesine sahip olduğu ortaya çıkmaktadır.

**Şekil 14.** İhsangazi belediyesi sınırları içindeki mahallelerin dağılımı (2023).



2023 yılı itibarıyla İnebolu ilçesinde 77 köy idari alanı ve İnebolu belediyesi sınırları dahilinde 14 mahalle yer almaktadır. TÜİK'in şehir yerleşmesi olarak kabul ettiği ilçenin kent nüfusu 9.878, kır nüfusu ise 10.602'dir. Çalışma sonucunda İnebolu belediyesi sınırları içerisindeki 14 mahallenin 8'inin kasabanın parçası durumunda olduğu, diğer 6'sının ise kasabadan bağımsız yerleşmeler olduğu anlaşılmıştır. İnebolu kasabasını oluşturan mahalleler; Aşağıhatipbağı, Avara, Boyran, Camikebir, Cünürye, Karadeniz, Kızılkara ve Yukarıhatipbağı'dır. Çamlıca, Karaca, Musa, Yakaboyu, Yeni ve Yeşilöz mahalleleri ise belediye sınırlarına alınan köylerdir. Şekil 15'ten de görülebileceği gibi bu mahallelerden İnebolu kasabası gözükmemektedir. Kelsüleyman, Kestanelik ve Harmanyani sırtları bu mahallelerin kasabayla bağını engellemektedir. Nitekim adı geçen bu 6 mahallenin kentsel fonksiyonla ilgili faaliyetleri bulunmamakta, istihdam doğrudan primer faaliyetlerle ilgilidir. Bu çerçevede TÜİK'e göre şehir olan İnebolu gerçekte bir kasaba yerleşmesi olup Çamlıca, Karaca, Musa, Yakaboyu, Yeni ve Yeşilöz mahallelerinin nüfusu düştüğünde İnebolu kasabasının gerçek nüfusu 8.658 kişiye gerilemektedir. Dolayısıyla çalışmayla TÜİK'ten farklı olarak İnebolu ilçesinde 1 kasaba ve 83 köy yerleşmesinin yer aldığı, ilçenin kent nüfusunun 8.658 ve kır nüfusunun ise 11.822 olduğu bulunmuştur.



**Şekil 15.** İnebolu belediyesi sınırları içindeki mahallelerin dağılımı (2023).



Küre ilçesinin 2023 yılı verilerine göre 34 köy idari alanı ve Küre belediyesi sınırları içinde yer alan 4 mahallesi bulunmaktadır. TÜİK'e göre bir şehir yerleşmesi olan Küre'nin kent nüfusu 2.440, kır nüfusu ise 3.204 kişidir. Uydu görüntüleri ve saha çalışmaları üzerinden doğrulama yapıldığında söz konusu mahallelerin tamamının birbirleriyle bitişik olduğu ve Küre kasabasını oluşturdukları belirlenmiştir (Şekil 16). Bu bağlamda ilçenin kent ve kır nüfusları TÜİK verileriyle uyumludur.

**Şekil 16.** Küre belediyesi sınırları içindeki mahallelerin dağılımı (2023).



Pınarbaşı ilçesinin 2023 yılı verilerine göre 27 köy idari alanı ve Pınarbaşı belediyesi sınırları içinde yer alan 6 mahallesi bulunmaktadır. TÜİK'in şehir yerleşmesi olarak kabul ettiği ilçenin kent nüfusu 2.420, kır nüfusu ise 4.550'dir. Çalışma sonucunda Pınarbaşı belediyesi sınırları içerisindeki Atatürk, Cumhuriyet ve Fatih mahallelerinin kasabanın parçası durumunda olduğu, Çalkaya, Çamkışla ve Uzunçam mahallelerinin ise kasabadan bağımsız köy yerleşmeleri olduğu anlaşılmıştır. Bu durumda

Pınarbaşı kasabasının nüfusu adı geçen 3 mahallenin nüfusları düşüldüğünde 1.914'e gerilemektedir. Böylelikle TÜİK'ten farklı olarak Pınarbaşı ilçesinde 1 kasaba ve 30 köy yerleşmesinin yer aldığı, ilçenin kent nüfusunun 1.914 ve kır nüfusunun ise 5.056 olduğu görülmüştür.

**Şekil 17.** Pınarbaşı belediyesi sınırları içindeki mahallelerin dağılımı (2023).



2023 yılı itibarıyla Seydiler ilçesinde 15 köy idari alanı ve Seydiler belediyesi sınırları dahilinde 10 mahalle yer almaktadır. TÜİK'in şehir yerleşmesi olarak kabul ettiği ilçenin kent nüfusu 3.144, kır nüfusu ise 1.682'dir. Çalışma sonucunda Seydiler belediyesi sınırları içerisindeki 10 mahallenin 8'inin kasabanın parçası durumunda olmadığı, diğer 2'sinin ise kasabayı oluşturduğu anlaşılmıştır. Seydiler kasabasını oluşturan mahalleler Merkez ve Hacıkayalar'dır. Aşağıarsanlı, Ayvatlar, Batıörcünler, Delihacılar, Demirciözü, Yağlar, Yayla ve Yukarıarsanlı mahalleleri ise belediye sınırlarına alınan köylerdir. Şekil 18'den de görülebileceği gibi bu mahalleler Seydiler kasabasına bitişik değildir. Adı geçen bu 8 mahallenin kentsel fonksiyonla ilgili faaliyetleri bulunmamakta istihdam doğrudan primer faaliyetlerle ilgilidir. Seydiler köyü merkez olmak üzere adı geçen köylerin birleşerek belediye teşkilatı kurulmasıyla ilgili tezkerede kentleşme sonucunda belediye örgütünün kurulmasına yönelik herhangi bir ifadenin bulunmaması belediye kurulması talebinin daha önce belirttiğimiz bütçe payı hakkının kazanılmasıyla ilgili olduğunu doğrulamaktadır (BCA. 30-11-1-0/335-22-18/03.07.1968). Daha sonra ilçe merkezliği fonksiyonuna erişildikten sonra Seydilerde kentsel fonksiyonların özellikle hizmet faaliyetlerine bağlı olarak kasabalaşma sürecine girmiş olduğu anlaşılmaktadır. TÜİK'e göre şehir olan Seydiler gerçekte bir kasaba yerleşmesi olup Aşağıarsanlı, Ayvatlar, Batıörcünler, Delihacılar, Demirciözü, Yağlar, Yayla ve Yukarıarsanlı mahalleleri nüfusu düşüldüğünde Seydiler kasabasının gerçek nüfusu 1.995 kişi olur. Dolayısıyla çalışmayla TÜİK'ten farklı olarak Seydiler ilçesinde 1 kasaba ve 23 köy yerleşmesinin yer aldığı, ilçenin kentsel nüfusunun 1.995 ve kır nüfusunun ise 2.801 olduğu tespit edilmiştir.

**Şekil 18.** Seydiler belediyesi sınırları içindeki mahallelerin dağılımı (2023).



Şenpazar adlı belediye 1973 yılında Cide ilçesine bağlı Çevrik, Dibekli, Güneytekke, Karaman, Korucak ve Kuztekke köyleri ve bu köylere bağlı mahallelerin birleştirilmesiyle kurulmuştur. 1987 yılında ise Şenpazar belediyesi merkez olmak üzere ilçe kurulmuştur. 2023 yılı itibarıyla Şenpazar ilçesinde 23 köy idari alanı ve Şenpazar belediyesi sınırları dahilinde 7 mahalle yer almaktadır. TÜİK'in şehir yerleşmesi olarak kabul ettiği ilçenin kent nüfusu 1.837, kır nüfusu ise 3.007'dir. Çalışma sonucunda Şenpazar belediyesi sınırları içerisindeki 7 mahalleden sadece Merkez mahallenin kasabayı oluşturduğu anlaşılmıştır. Çevrik, Dibekli, Güneytekke, Karaman, Korucak ve Kuztekke mahalleleri ise belediye sınırlarına alınan köylere aittir. Şekil 19'dan da görülebileceği gibi bu mahalleler Şenpazar kasabasına bitişik değildir. Adı geçen bu 6 mahallenin kentsel fonksiyonla ilgili faaliyetleri bulunmamakta istihdam doğrudan primer faaliyetlerle ilgilidir. Nitekim Şekil 19'da sarı renkle gösterilen belediye sınırlarına alınmış köylere morfolojik engellerden dolayı ilçe merkezi görünmemektedir. Şenpazar'da sözü edilen köylere birleşerek belediye teşkilatı kurulmasıyla ilgili tezkerede de Seydiler'de olduğu gibi kentleşme sonucunda belediye örgütünün kurulmasına yönelik herhangi bir ifade yoktur (BCA. 30-11-1-0/396-259-17/20.12.1973). Daha sonra ilçe merkezliği fonksiyonuna erişildikten sonra Şenpazar'da da kentsel fonksiyonların özellikle hizmet faaliyetlerine bağlı olarak kasabalaşma sürecine girmiş olduğu anlaşılmaktadır. TÜİK'e göre şehir olan Şenpazar gerçekte bir kasaba yerleşmesi olup Merkez mahallesinin nüfusundan müteşekkil Şenpazar kasabasının gerçek nüfusu 870'tir. Dolayısıyla çalışmayla TÜİK'ten farklı olarak Şenpazar ilçesinde 1 kasaba ve 29 köy yerleşmesinin bulunduğu, ilçenin kent nüfusunun 870 ve kır nüfusunun ise 3.974 olduğu belirlenmiştir.

**Şekil 19.** Şenpazar belediyesi sınırları içindeki mahallelerin dağılımı (2023).



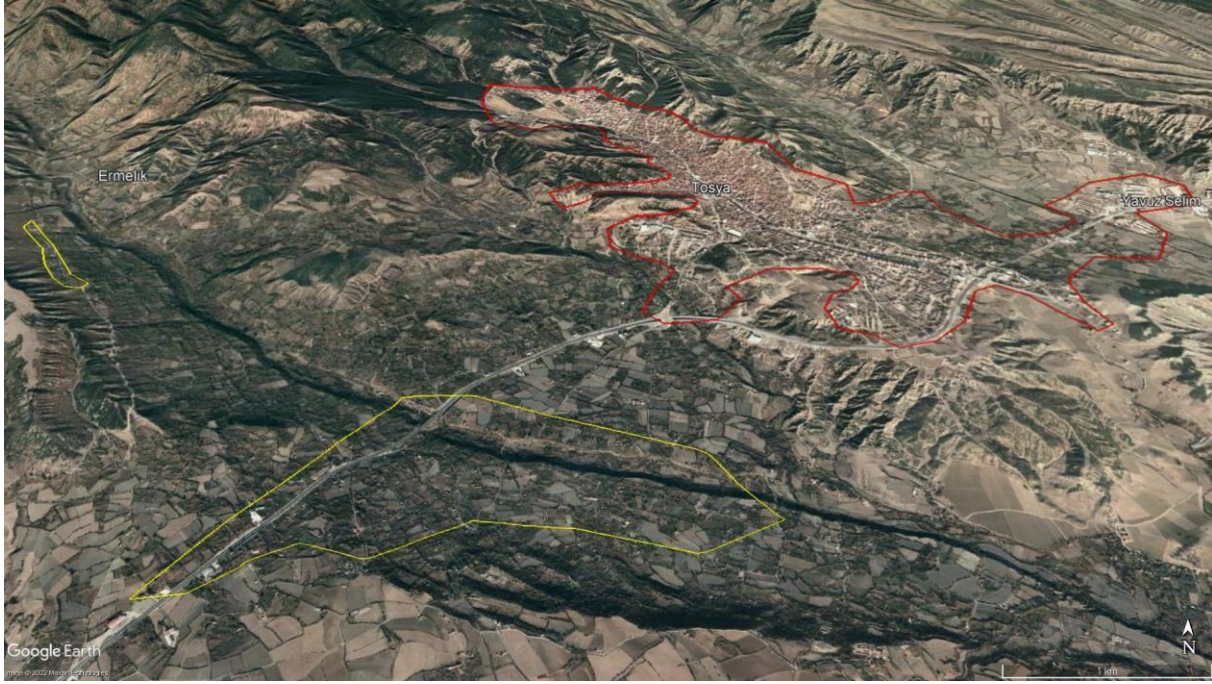
Taşköprü ilçesinin 2023 yılı itibarıyla 126 köy idari alanı ve Taşköprü belediyesi sınırları içinde yer alan 14 mahallesi bulunmaktadır. TÜİK verilerine göre bir şehir yerleşmesi durumundaki Taşköprü'nün kent nüfusu 15.587, kır nüfusu ise 22.785 kişidir. Belediye sınırları içinde yer alan 14 mahalleden sadece biri (Ağcıkışı) dışında diğerleri Taşköprü kasabasını oluşturmaktadır. Şekil 20'de sarı renkle gösterilen bu mahallenin konumuna bakıldığında kırmızı renkle gösterilen kasabayla bir bağı yoktur. Aynı zamanda bu Ağcıkışı'nin sosyoekonomik yapısı da mahallenin kır yerleşmesi olduğunu desteklemektedir. Ağcıkışı mahallesinin nüfusu 436'dır. Bu mahallenin nüfusu belediye nüfusundan düşüldüğünde ve kır nüfusuna eklendiğinde ilçedeki kırsal nüfus 23.221'e yükselmiş olur. Bu durumda TÜİK'ten farklı olarak Taşköprü ilçesinin 1 kasaba ve belediye sınırlarında kalan Ağcıkışı mahallesinin de eklenmesiyle 127 köy yerleşmesine sahip olduğu, kentsel nüfusunun ise 15.151 olduğu ortaya çıkmaktadır.

**Şekil 20.** Taşköprü belediyesi sınırları içindeki mahallelerin dağılımı (2023).



Tosya ilçesinin 2023 yılı verilerine göre 54 köy idari alanı ve Tosya belediyesi sınırları içinde yer alan 23 mahallesi bulunmaktadır. TÜİK'in şehir yerleşmesi olarak kabul ettiği ilçenin kent nüfusu 28.842, kır nüfusu ise 11.107'dir. Çalışma sonucunda Tosya belediyesi sınırları içerisindeki Karşıyaka ve Kuzyaka mahallelerinin şehirden bağımsız yerleşmeler olduğu diğer mahallelerin ise şehrin parçası olduğu anlaşılmıştır. Örneğin şekil 21'de sarı renkle işaretlenen Karşıyaka ve Kuzyaka mahallelerinin şehrin parçası olmadığı görülmektedir. Tosya, Kastamonu ilinde ilçe merkezliği yapan tek şehir yerleşmesidir. Gerek nüfus gerekse de istihdam durumu ve sosyoekonomik yapısı bu yerleşmenin bir şehir yerleşmesi olduğunu doğrulamaktadır. Bu durumda Tosya şehrinin nüfusu adı geçen 2 mahallenin nüfusları düşüldüğünde 27.772'e iner. Böylelikle TÜİK'ten farklı olarak Tosya ilçesinde 1 şehir ve 56 köy yerleşmesinin yer aldığı, ilçenin kent nüfusunun 27.772 ve kır nüfusunun ise 12.177 olduğu ortaya çıkmaktadır.

**Şekil 21.** Tosya belediyesi sınırları içindeki mahallelerin dağılımı (2023).



Çalışmayla elde edilen bulgular sonucunda Kastamonu ilinde 1054 değil, gerçekte 1120 köy idari alanı, 173 kentsel mahalle değil, 107 kentsel mahalle olduğu belirlenmiştir (Tablo 2). Kastamonu ilinin 20 ilçesinde sadece iki şehir yerleşmesi bulunmaktadır (Şekil 22). Bunlardan biri il merkezliği yapan Kastamonu şehri, diğeri ise Tosya ilçesinin yönetim merkezi durumundaki Tosya şehridir. Diğer ilçe merkezlerinin ise kasaba yerleşmesi olduğu görülmüştür. Hali hazırda belediye sınırlarındaki 66 mahallenin bağlı buldukları şehir ve kasabalarla doğrudan bir ilişkisi yoktur. Şekil 22’de mavi renkle gösterilen mahalleler esasen köy yerleşmeleridir.

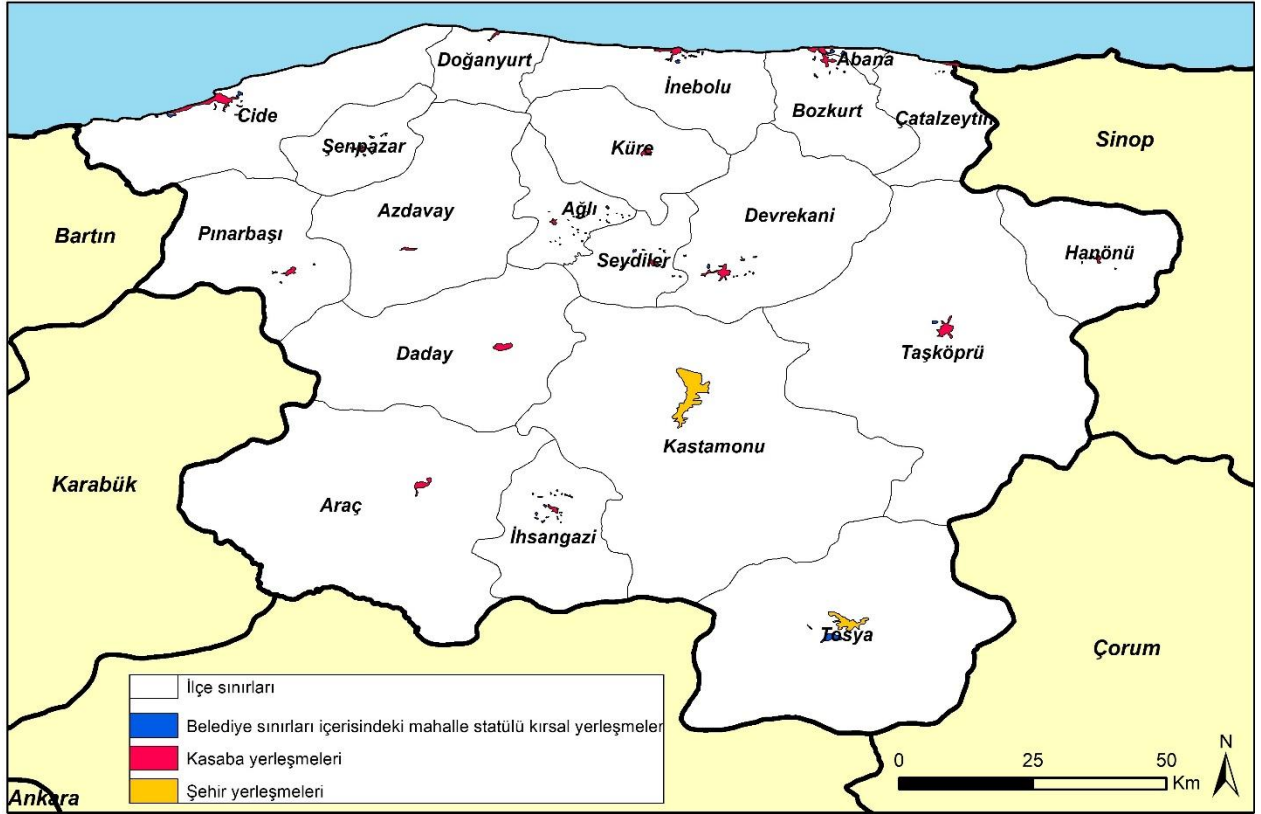
**Tablo 2.** 2023 yılı TÜİK ve Çalışma Bulgularına Göre Kastamonu İlindeki Kırsal ve Kentsel Nüfus

İlçeler	TÜİK'e göre					Çalışma bulgularına göre				
	Köy İdari Alan Sayısı	Mahalle Sayısı	Kentsel Nüfus (Şehir nüfusu)	Kırsal Nüfus	Toplam Nüfus	Köy İdari Alan Sayısı	Mahalle Sayısı	Kentsel Nüfus (Şehir ve kasaba nüfusu)	Kırsal Nüfus	Toplam Nüfus
Abana	10	5	3663	798	4461	13	2	3395	1066	4461
Ağlı	13	10	2542	979	3521	22	1	979	2542	3521
Araç	119	6	6485	12191	18676	119	6	6485	12191	18676
Azdavay	49	4	3073	4958	8031	49	4	3073	4958	8031
Bozkurt	32	5	5071	4667	9738	36	1	4522	5216	9738
Cide	75	16	11217	11748	22965	83	8	9542	13423	22965
Çatalzeytin	41	2	3677	4450	8127	42	1	3431	4696	8127
Daday	60	4	2639	5817	8456	60	4	2639	5817	8456
Devrekani	54	8	4954	8932	13886	57	5	4390	9496	13886
Doğanyurt	25	2	1101	4332	5433	26	1	869	4564	5433
Hanönü	20	3	2171	2224	4395	22	1	2007	2388	4395
İhsangazi	23	10	2706	2529	5235	32	1	1408	3827	5235
İnebolu	77	14	9878	10602	20480	83	8	8658	11822	20480
Kastamonu	177	20	127491	27520	155011	177	20	127491	27520	155011
Küre	34	4	2440	3204	5644	34	4	2440	3204	5644
Pınarbaşı	27	6	2420	4550	6970	30	3	1914	5056	6970
Seydiler	15	10	3114	1682	4796	23	2	1995	2801	4796
Şenpazar	23	7	1837	3007	4844	29	1	870	3974	4844
Taşköprü	126	14	15587	22785	38372	127	13	15151	23221	38372

Tosya	54	23	28842	11107	39949	56	21	27772	12177	39949
Toplam	1054	173	240908	148082	388990	1120	107	229031	159959	388990

Kastamonu ilindeki kırsal nüfus TÜİK verisine göre 148.082 kişi iken çalışma sonucunda elde edilen değer 159.959'dur. Kentsel nüfus ise TÜİK verisine göre 240.908 kişi iken çalışma sonucunda elde edilen değer 229.031'dir. Bu durumda kırsal nüfus TÜİK'e göre daha fazla ancak kentsel nüfus ise eşit oranda azdır. Bu farklılığın temel nedeni kent ve kır nüfusunun belirlenmesinde tatbik edilen yöntemdir. Önceki bölümlerde de açıklandığı üzere TÜİK, veri yayınlamasında idari taksimat zemininde belediye sınırlarını baz alarak kent ve kır nüfus tasnifine gitmektedir. Kurum belediye sınırlarındaki tüm birimleri doğrudan kentsel yerleşmenin parçası olarak değerlendirmektedir. Dolayısıyla arada farkın oluşması bu durumdan kaynaklıdır. Çalışma bulgularıyla farkın olduğu ilçeler; Abana, Ağlı, Bozkurt, Cide, Çatalzeytin, Devrekani, Doğanıyurt, Hanönü, İhsangazi, İnebolu, Pınarbaşı, Seydiler, Şenpazar, Taşköprü ve Tosya ilçeleridir. Kastamonu ilindeki ilçeler içerisinde TÜİK verileriyle aynı sonuca sahip olan ilçeler de vardır. Bu ilçeler; Araç, Azdavay, Daday, Kastamonu merkez ilçe ve Küre'dir. Bu ilçelerdeki kırsal ve kentsel nüfus verileri TÜİK ile uyumlu çıkmıştır.

**Şekil 22.** Kastamonu ili idari bölünüşü, kentsel yerleşme tipleri ve kentsel alan içindeki mahalle statülü köyler



## SONUÇ

Türkiye'de yerleşmelerdeki nüfusun nitelik ve nicelikleriyle ilgili veriler TÜİK tarafından idari bağlılık durumları temel alınarak üretilmektedir. Kent nüfusu tespiti idari bağlılık durumları üzerinden alındığı ve kentleşme süreçleri dikkate alınarak yapılmadığından TÜİK tarafından üretilen verilerin doğrudan kullanılmasının sakıncaları ortadadır. TÜİK il ve ilçe merkezlerini şehir, diğer yerleşmeleri ise kırsal saydığından nüfus verilerini idari sınırlara göre saptamaktadır. Kurum bir ildeki tüm il ve ilçe merkezini şehir, beldeler dahil olmak üzere diğer yerleşmeleri nitelikleri ve nüfuslarına bakmaksızın kırsal türde sınıflamaktadır. Bu şekilde bir belirleme doğal olarak yerleşme ve nüfus coğrafyasının ilkelerine bilimsel olarak aykırıdır.

TÜİK'e göre Kastamonu ili sınırlarında 20 şehir bulunmakta, kasaba ise yer almamaktadır. Hâlbuki ilde Kastamonu ve Tosya dışında başka bir şehir yerleşmesi yoktur. Kastamonu ve Tosya dışındaki diğer ilçelerinin tamamı esasen kasabadır. TÜİK'e göre il ve ilçe merkezleri durumundaki yerleşmelerden oluşan şehirlerin hudutları belediye hudutlarıyla örtüşmektedir. Başka bir ifadeyle belediye hudutları içerisinde kalan nüfus kent, bu hudutlar içerisinde yer almayanlar ise kır nüfusunu meydana getirmektedir. 5393 sayılı Belediye Kanunu'nun birleşme ve katılma sürecini açıklayan 8. maddesi meskûn sahası, bağlı olduğu il veya ilçe belediyesinin sınırına, 5 km'den daha yakın olduğunda bu yerleşmelerin belediye sınırlarına alınabileceğini belirtmektedir. Bu kanun uyarınca Türkiye'nin farklı illerinde olduğu gibi Kastamonu ilinde de birçok köyün tüzel kişiliği kaldırılmış ve belediye sınırları içerisine alınarak bu köyler kentsel mahalle haline getirilmiştir. TÜİK belediye sınırlarına dahil edilen bu köyleri de şehir nüfusu içerisinde değerlendirmektedir. Bu çerçevede ildeki 66 köy yerleşmesi çeşitli tarihlerde belediye sınırlarına alınarak kentsel mahalle olarak değerlendirilmiş ve bu köylerin nüfusları şehir nüfusu içerisinde verilmiştir.

TÜİK verilerine göre Kastamonu ilinde 1054 köy ve belediye sınırları içerisine dahil olan 173 mahalle yer almakta olup ildeki şehir nüfusu 2023 yılı itibarıyla 240.908'dir. Kuruma göre ilde kasaba yerleşmesi ise bulunmamaktadır. Ancak çalışma sonucunda ilin şehir yerleşmelerinin Kastamonu ve Tosya şehirleri, diğer ilçe merkezlerinin ise kasaba olduğu ortaya çıkmıştır. Çalışma bulgularına göre ildeki şehir nüfusu 155.263, kasabaların nüfusları ise toplam 73.768'dir (Tablo 3). Dolayısıyla ildeki gerçek kentsel nüfus sayısı 229.031'dir. TÜİK verilerine göre Kastamonu ilinde 1054 köy idari alanı bulunduğu halde çalışma sonucunda köy idari alan sayısının gerçekte 1120 olduğu tespit edilmiştir. Kastamonu ilindeki kırsal nüfus miktarı TÜİK'e göre toplamda 148.082'dir. Çalışma sonucunda ildeki kırsal nüfusun toplamda 159.959 olduğu belirlenmiştir.

**Tablo 3.** 2023 yılı TÜİK ve Çalışma Bulgularına Göre Kastamonu İli Genelindeki Şehir, Kasaba, Kırsal ve Kentsel Nüfus

TÜİK	TÜİK'e göre						Çalışma bulgularına göre					
	Kentsel	%	Şehir	Kasaba	Kırsal	Toplam	Kentsel	%	Şehir	Kasaba	Kırsal	Toplam
Kastamonu Genel	240.908	62	240.908	0	148.082	388.990	229.031	59	155.263	73.768	159.959	388.990

Kentin ne olduğu, neresi olduğu ve nüfusları gibi bazı nicel ve/veya nitel durumlarının yasa hükümleri temel alınarak değerlendirilmesi sorunludur. Bu bağlamda kır ve şehir nüfusu tespitini 5393 veya 6360 yasının hükümlerine göre yapmanın hiçbir bilimsel dayanağı yoktur. Bu tespitin çalışmada kullanılan yöntemlerle belirlenmesi daha gerçekçi olacaktır. Bu yöntemlerin diğer illere uygulanması halinde Türkiye'nin kent ve kır nüfusu daha gerçekçi olarak tespit edilmiş olacaktır. Ancak bu durumda şehir ve kasabalarla ilgili planlamaların daha doğru çıktılar üretmesi, kaynakların daha doğru zemine sevk edilmesi ve kaynak israfının minimize edilmesi mümkün olabilecektir.

#### **Etik Standart ile Uyumluluk**

**Çıkar Çatışması:** Yazar ve diğer üçüncü kişi ve kurumlarla çıkar çatışmasının olmadığını veya varsa bu çıkar çatışmasının nasıl oluştuğuna ve çözüleceğine ilişkin beyanlar ile yazar katkısı beyan formları makale süreci dosyalarına ıslak imzalı olarak eklenmiştir.

**Etik Kurul İzni:** Bu makalede etik kurul iznine gerek yoktur, buna ilişkin ıslak imzalı etik kurul kararı gerekmediğine ilişkin onam formu sistem üzerindeki makale süreci dosyalarına eklenmiştir.

#### **KAYNAKÇA:**

Avcı, S. (1993). Türkiye'de Şehirleşme ve Şehirli Nüfusun Dağılışı. *Türk Coğrafya Dergisi*, 28, 249-269. doi:10.17211/tcd.36317



- Ayhan, F. (2021). İdari Coğrafya Açısından Bir İnceleme: Afyonkarahisar İli. Afyon Kocatepe Üniversitesi Sosyal Bilimler Dergisi, 23(3), 840-860.
- Çezik, A. (1982). *Kent Eşiği Araştırması (Türkiye İçin Kent Tanımı)*. Ankara: Devlet Planlama Teşkilatı Yayın No. 1838, SPD (B) Yayın No. 350.
- Doğanay, H. (1997). *Türkiye Beşeri Coğrafyası*. İstanbul: MEB Yayınları, No: 2982, Eğitim Dizisi, No: 10.
- Garipağaoğlu, N. (2010). Türkiye’de Kentleşmenin, Kent Sayısı, Kentli Nüfus Kriterlerine Göre İncelenmesi ve Coğrafi Dağılışı. *Marmara Coğrafya Dergisi*, 22, 1-42. <https://dergipark.org.tr/tr/download/article-file/3210>
- Gözenç, S., Günal, N. (1987). Türkiye’nin Coğrafi Bölgelerinde Kır-Şehir Nüfusu Ayrımı ile Şehir Nüfusunun 1/200.000 Ölçekli Haritada Yükselti Kademelerine Göre Tespiti. *İstanbul Üniversitesi Deniz Bilimleri ve Coğrafya Enstitüsü Dergisi*, 4(7), 66-91.
- Keleş, R. (1984). *Kentleşme ve Konut Politikası*. Ankara: Ankara Üniversitesi, Siyasal Bilgiler Fakültesi Yay. No:540.
- Olğaç, İ., Doğan, M. (2023). Düzce İl’inin Kır ve Şehir Nüfusunun Tespiti. Uluslararası Yönetim Akademisi Dergisi, 6(3), 769-783, doi:<https://doi.org/10.33712/mana.1320474>
- Taş, B. (2016). *Türkiye’nin Kırsal Yerleşmeleri*. İstanbul: Yeditepe Yayınevi.
- Türkan, O. (2021). Kentsel ve Kırsal Nüfus Tespiti Sorunu: Adana ve Osmaniye İli Örneği. *Coğrafi Bilimler Dergisi*, 19(2), 368-404, doi: 10.33688/aucbd.936093
- Türkan, O. (2022). Kentsel ve Kırsal Nüfusun Tespiti Sorunu: Çankırı İli Örneği (Kale M. M.-Türkan O. Ed.). *Çankırı Coğrafya Araştırmaları II* (ss. 93-116). Ankara: Nobel Yayınevi.
- Yüceşahin, M., M., Bayar, R., Özgür, E., M. (2004). Türkiye’de Şehirleşmenin Mekânsal Dağılışı ve Değişimi. *Coğrafi Bilimler Dergisi*, 2 (1), 23-39. doi: 10.1501/Cogbil\_0000000042

#### Arşiv Kaynakları

#### Cumhurbaşkanlığı Devlet Arşivleri Başkanlığı Cumhuriyet Arşivleri:

BCA. 30-11-1-0/222-12-4, 27.02.1951

BCA. 30-11-1-0/264-14-17,13.04.1957

BCA. 30-11-1-0/332-1-13, 06.01.1968.

BCA. 30-11-1-0/335-22-18/03.07.1968

BCA. 30-11-1-0/396-259-17/20.12.1973

#### EXTENDED SUMMARY

#### Research Problem:

It is thought that there is a problem with urban and rural population determination only in provinces with metropolitan municipalities due to the Law No. 6360, while there is no problem in other provinces. However, due to the provisions of Law No. 5393, the population data produced by TurkStat for 51 provinces without metropolitan municipalities are also inaccurate. The goal of the survey is to eliminate these faults and determine the actual urban population of 51 provinces without metropolitan municipalities.

#### Research Questions:

Are the urban populations in provinces without metropolitan municipalities produced by TurkStat accurate?



Does Law No. 5393 have an impact on urban population? What is the urban population of Kastamonu province and how many cities are there in the province?

**Literature Review:**

In the determination of urban and rural population in provinces without metropolitan municipalities, the data produced by TurkStat have been accepted as correct and used as is in many studies. Therefore, this method has an erroneous perspective. Errors on the subject were revealed in the studies conducted by Trkan (2021),

(2022) for the provinces of Osmaniye and Çankırı. Apart from the aforementioned studies, no other study was found in the literature.

### **Methodology:**

The method followed in the study is the method previously used by Türkan for Osmaniye and Çankırı provinces. In this study, 20,000 people is taken as a threshold value in the distinction between urban settlements and urban population, regardless of their administrative status. Settlements with a population above 20,000 people are defined as cities, while settlements with a population below 20,000 people with municipal organization are defined as towns. Satellite photographs and field studies were used to assess whether neighborhoods were part of towns and cities in accordance with the method proposed by Türkan.

In neighborhoods that are not adjacent to the town or city, if the economic relations are based on the primary sector and the neighborhoods do not have a sociocultural and economic relationship with the nearby urban area, these neighborhoods are not considered to be part of the town or city. If the opposite is the case, these neighborhoods are considered part of the city.

### **Results and Conclusions:**

According to TurkStat, there are 20 cities and no towns within the borders of Kastamonu province. However, there are no other city in the province except Kastamonu and Tosya. All other districts except Kastamonu and Tosya are essentially towns. According to TurkStat, the boundaries of cities, which are provincial and district centers, coincide with the municipal boundaries. In other words, the population within the municipality boundaries constitutes the urban population, while those outside these boundaries constitute the rural population.

According to Law No. 5393, the legal personality of many villages in Kastamonu, as in other provinces of Türkiye, was abolished and these villages were included within the municipal boundaries and turned into urban neighborhoods. TurkStat considers these villages included in the municipal boundaries within the urban population. In this framework, 66 village settlements in the province were incorporated into municipal boundaries on various dates and considered as urban neighborhoods and the populations of these villages are included in the city population.

According to TurkStat data, in 2023, there are 1054 villages and 173 neighborhoods included within the municipal boundaries in Kastamonu province and the urban population in the province is 240,908. According to the institution, there are no town settlements in the province. However, as an outcome of the survey, it was revealed that the urban settlements of the province are Kastamonu and Tosya cities, while the other district centers are towns. According to the findings of the study, the city population in the province is 155,263 and the population of the towns is 73,768 in total. Therefore, the actual urban population in the province is 229,031. According to TurkStat data, there are 1054 village administrative areas in Kastamonu province, but as an outcome of the survey, it was determined that the number of village administrative areas is actually 1120. According to TurkStat, the rural population in Kastamonu is 148,082. As a result of the study, it was determined that the rural population in the province was 159,959.