

Ortaöğretim Sınıf Rehberlik Programı Uygulamasına İlişkin Psikolojik Danışman/Rehber Öğretmen Görüşleri

Hikmet Sönmez*, Ebru Bozpolat**

Makale Geliş Tarihi: 15/06/2024

Makale Kabul Tarihi: 06/10/2024

DOI: 10.35675/befdergi.1501749

Öz

Bu araştırmanın amacı, ortaöğretim sınıf rehberlik programı uygulamasına ilişkin psikolojik danışman/rehber öğretmen görüşlerini incelemektir. Nitel araştırma yöntemi kullanılan bu çalışmada, durum çalışması modeli tercih edilmiştir. Araştırmanın çalışma grubu, 2023-2024 eğitim-öğretim yılı Sivas ili Merkez ilçesinde devlete bağlı resmi ortaöğretim kurumlarında görev yapmakta olan ve maksimum çeşitlilik örnekleme yöntemi ile seçilen 22 psikolojik danışman/rehber öğretmenlerden oluşmaktadır. Araştırmada veriler, araştırmacılar tarafından hazırlanan yarı yapılandırılmış görüşme formu aracılığıyla toplanmış ve içerik analizi yöntemi ile çözümlenmiştir. Araştırma sonucunda; psikolojik danışman/rehber öğretmenlerin çoğunluğu sınıf rehberlik programı kapsamında bireyi tanıma, kazanımlara yönelik etkinlik, eğitsel rehberlik ve mesleki rehberlik çalışmalarının yapıldığını belirtirken; bir kısmı ise kazanımlara yönelik etkinlik ve eğitsel rehberlik çalışmalarının yapılmadığını ifade etmişlerdir. Psikolojik danışman/rehber öğretmenler, sınıf rehberlik programını uygulama sürecinde sınıf rehber öğretmenlerinin kazanım etkinliklerine, sosyal duygusal rehberlik çalışmalarına, envanter çalışmalarına, eğitsel rehberlik çalışmalarına ve mesleki rehberlik çalışmalarına yönelik destek aldıklarını belirtmişlerdir.

Anahtar Kelimeler: Ortaöğretim, sınıf rehberlik programı, psikolojik danışman, rehber öğretmen

Psychological Counselor/Guidance Teachers' Opinions on the Implementation of High School Classroom Guidance Program

Abstract

The purpose of this research is to examine the opinions of psychological counselors/guidance teachers regarding the implementation of high school classroom guidance program. In this study, where qualitative research method was used, the case study model was preferred. The study group of the research consists of 22 psychological counselors/guidance teachers who are working in state-affiliated secondary education institutions in the Central

* Sivas Cumhuriyet Üniversitesi, Sivas, Türkiye. hikmet.sonmez@outlook.com. ORCID: [0009-0003-7361-680X](https://orcid.org/0009-0003-7361-680X)

**Sivas Cumhuriyet Üniversitesi, Eğitim Fakültesi, Eğitim Bilimleri Bölümü, Eğitim Programları ve Öğretim Anabilim Dalı, Sivas, Türkiye. ebozpolat@gmail.com. ORCID: [0000-0003-1890-8167](https://orcid.org/0000-0003-1890-8167)

Kaynak Gösterme: Sönmez, H. & Bozpolat, E. (2024). Ortaöğretim sınıf rehberlik programı uygulamasına ilişkin psikolojik danışman/rehber öğretmen görüşleri, *Bayburt Üniversitesi Eğitim Fakültesi Dergisi*, 19(44), 2835-2872.

district of Sivas province in the 2023-2024 academic year and selected by the maximum diversity sampling method. In the study, the data were collected through a semi-structured interview form prepared by the researchers and the collected data were analyzed by content analysis method. As a result of the research; that majority of the psychological counselors/guidance teachers carried out activities within the scope of the classroom guidance program, getting to know the individual, activities for achievements, educational guidance and vocational guidance; on the other hand, it has been determined that some of them have not carried out activities and educational guidance studies for the achievements. Psychological counselor/guide teachers stated that during the process of implementing the classroom guidance program, some of the classroom guidance teachers received support for acquisition activities, social-emotional guidance studies, inventory studies, educational guidance studies and vocational guidance studies.

Keywords: High school, classroom guidance program, psychological counselor, guidance teacher

Giriş

Dünyada ekonomik, sosyal, kültürel, teknolojik ve bilimsel alanda yaşanan hızlı değişimlerle birlikte eğitimde; bireyin bilişsel gelişimin yanı sıra duygusal, bedensel ve sosyal gelişim alanlarının da desteklenmesi önemli hale gelmiştir (Yeşilyaprak, 2016). Söz konusu bu bütüncül gelişimin sağlanabilmesi eğitim kurumlarında, öğrenci kişilik hizmetlerinin işe koşulmasını ihtiyaç haline getirmiştir (Bakırcıoğlu, 2000).

Öğrenci kişilik hizmetleri, bireylerin eğitim süreçlerinden en üst düzeyde faydalanmalarını sağlamak için mevcut engelleri ortadan kaldırmayı hedefleyen ve öğretim ile yönetim hizmetlerinin amaçlarına ulaşmasına destek olan faaliyetlerdir (Kuzgun, 2013). Söz konusu bu çalışmalar; sağlık hizmetleri, sosyal yardım hizmetleri, özel yetiştirme hizmetleri, sosyal ve kültürel hizmetler ile rehberlik hizmetlerinden oluşmaktadır (Yeşilyaprak, 2016). Öğrenci kişilik hizmetlerinin önemli bir parçasını oluşturan rehberlik hizmetleri; bireylerin akademik, kariyer ve kişisel alanlarda gelişimini destekleyen, öğrencilerin okula uyum, etkili iletişim becerilerini geliştirme, sağlıklı sosyal ilişkiler kurma, doğru ve mantıklı kararlar alma, öğrenmeyi öğrenme, nihai hedef olarak ise kendilerini gerçekleştirebilme konularında yardımcı olan bir hizmettir (Çetinkaya, 2023). Tan ve Baloğlu (2013) ise rehberlik hizmetlerini; bireyin kendi benliğini anlaması, çevresindeki fırsatları tanınması ve doğru kararlar alarak kişisel potansiyelini gerçekleştirebilmesi için sunulan bir destek olarak ifade etmişlerdir. Günümüzde rehberlik hizmetleri, gelişimsel ihtiyaçları karşılamaya önem veren ve bireyin her yönden gelişmesini amaçlayan gelişimsel rehberlik anlayışıyla sürdürülmektedir (Durmuş, 2022).

Rehberlik hizmetleri, okul öncesinden yükseköğretime kadar her eğitim kademesinde sunulmaktadır (Topçu Kabasakal, 2023). Özellikle ergenliğin tam ortasına denk gelen ortaöğretim kademesinin; bireyin kendini tanıması, karşı cinsle ilişkiler kurması, zararlı alışkanlıklardan uzak durması gibi gelişim görevlerinde desteğe en üst düzeyde ihtiyaç duyulan öğretim kademesi olduğu düşünülmektedir

(Ümmet, 2022). Bireylerin cinsel, sosyal, duygusal, fiziksel birçok değişiklik yaşadıkları (Yeşilyaprak, 2016), kendilerine uygun bir yaşam felsefesi oluşturmaları ve kariyer hedeflerine karar vermeleri gereken ortaöğretim döneminin; sağlıklı bir şekilde geçirilmesinde rehberlik faaliyetlerinin gerçekleştirilmesi önem arz etmektedir (Hıdır, 2010). Ortaöğretim kurumlarında rehberlik faaliyetleri; öğrencilerin kendi özelliklerini fark edip değerlendirerek kimlik oluşturmalarını sağlamak, ergenlik çağında meydana gelen değişimlere uyumunu sağlamak, toplumun değerleriyle kendi değerleri arasında bağ kurmasına sağlamak, uygun ders çalışma stratejilerine kullanarak planlı çalışma alışkanlığı kazandırmak, kendilerine uygun meslek, iş alanları ve üst öğrenim kurumlarına yönelmelerini sağlamak ve kariyer hedeflerini oluşturmalarına yardım etmek amacıyla gerçekleştirilmektedir (Millî Eğitim Bakanlığı [MEB], 2020a). Bu çerçevede; rehberlik çalışmalarının kim tarafından, nasıl ve ne zaman yapılacağına belirlenebilmesi için rehberlik programları oluşturulmalıdır (Yavuzer, 2022). Geçmişten günümüze kadar okul rehberlik programları çeşitli modelleri temel alarak oluşturulmuştur. Uygulanan mevcut rehberlik programlarında ise kapsamlı ve gelişimsel rehberlik programı modelinin temel alındığını söylemek mümkündür (Bozgeyikli, 2022). Kapsamlı ve gelişimsel rehberlik programlarında, okul öncesinden ortaöğretimin sonuna kadar tüm öğrencilerin yaşama hazırlanmasını sağlayan bilgi beceri ve yeterliliklerin kazandırılması amaçlanmaktadır (Uludağ Tüfekçi, 2011). Bu doğrultuda, rehberlik yeterliliklerin kazandırılmasında sistematik ve yapılandırılmış bir program ihtiyacı olduğu vurgulanmaktadır (Myrick, 2011). Bu ihtiyacın karşılanmasında kapsamlı ve gelişimsel rehberlik programlarının bir parçası olan sınıf rehberlik programlarının hazırlanması ve uygulanması önemli bir rol oynamaktadır. Bahsi geçen programlar, belirli bir plan dâhilinde öğrencilere yaşam becerilerinin ve farklı yeterliliklerin kazandırılmasında önemli müdahalelerden biri olarak tanımlanmaktadır (Nazlı, 2019). Sınıf rehberlik programlarında, sınıf içerisinde gerçekleştirilen etkinliklerle öğrencilerin belirli kazanımlara ulaşması sağlanmaktadır (MEB, 2006). Türkiye’de sınıf rehberlik programlarıyla ilgili ilk çalışmanın 2000 yılından itibaren uygulamaya konan “9, 10, 11. Sınıf Rehberlik Programı” olduğu söylenebilir (Erkan, 2017; Terzi vd., 2011). Daha sonra 2006 yılında “İlköğretim ve Ortaöğretim Kurumları Sınıf Rehberlik Programı” adıyla yeni bir program uygulamaya konulmuş (MEB, 2006), 2011 yılında yapılan düzenlemeyle program ilköğretim kademesi için “İlköğretim Sınıf Rehberlik Programı”, ortaöğretim için “Ortaöğretim Kurumları Rehberlik ve Yönlendirme Dersi Programı” olarak güncellenmiştir (MEB, 2011) ve bu program 2020 yılına kadar uygulanmıştır.

Zamanla öğrencilerin rehberlik ihtiyacında gerçekleşen değişimler ve 2023 Eğitim Vizyonu’nda (MEB, 2018) belirtilen amaçlar, sınıf rehberlik programının yeniden hazırlanmasını gerekli kılmıştır. Bu gerekliliğin bir sonucu olarak, Talim ve Terbiye Kurulu Başkanlığının 09.07.2020 tarihli ve 17 sayılı kararıyla “Sınıf Rehberlik Programı (Okul Öncesi, İlkokul, Ortaokul ve Ortaöğretim)” hazırlanmış, 2020-2021 eğitim-öğretim yılından itibaren uygulamaya konulmuştur. Programın yapısı

incelendiğinde; akademik, kariyer ve sosyal-duygusal alanlarda amaçlar belirlenmiş ve bu kapsamda yeterlik alanları oluşturulmuştur. Kariyer gelişim alanında kariyer farkındalığı, kariyer hazırlığı ve kariyer planlama yeterlik alanları; sosyal duygusal gelişim alanında benlik farkındalığı, duyguları anlama ve yönetme, kişilerarası beceriler, karar verme, kişisel güvenliği sağlama yeterlik alanları yer almaktadır. Akademik gelişim alanında ise okula ve okulun çevresine uyum, akademik anlayış ve sorumluluk bilinci geliştirme, eğitsel planlama ve başarı yeterlik alanları bulunmaktadır. Programda, her sınıf seviyesi için 36 kazanım yer almaktadır. Bu kazanımların çoğu sınıf rehber öğretmenleri tarafından etkinlikler yoluyla aktarılırken, özel bilgi ve beceri gerektiren kazanımlar okul rehber öğretmenleri tarafından uygulanmaktadır (MEB, 2020b).

Öğrencilerin rehberlik programının hedeflerine ulaşabilmesi için programın aktif olarak uygulanması gerekmektedir (Gysbers, 2002). Etkili bir program uygulamasının öğrencilerin gelişimine, disiplin olaylarının azalmasına, akademik başarının artmasına ve tüm öğrencilere rehberlik hizmetlerinin ulaşmasına katkı sağlaması beklenmektedir (Yeşilyaprak, 2016). Başka bir deyişle, başarılı bir şekilde uygulanan programlar rehberlik hizmetlerinin eğitim ile bütünleştirilmesi sağlayacak ve okulun genel başarısı olumlu yönde etkileyecektir (Gysbers & Henderson, 2001). Aynı zamanda programın uygulama süreçlerine ilişkin yapılan değerlendirmeler; programın etkililiği ile ilgili fikir sahibi olmayı sağlayacak (Yüksel, 2010) ve bu sayede uygulamada karşılaşılan güçlükler tespit edilerek sorunların azaltılmasına yönelik önlemler alınabilecektir (Erkan, 2017).

İlgili alanyazın incelendiğinde, sınıf rehberlik programına ilişkin yapılan çalışmaların birçoğunda 2020 yılı öncesine ait sınıf rehberlik programları üzerine araştırmalar yapıldığı görülmektedir (Bal Bardakçı, 2011; Berber, 2010; Bingöl & Saraçoğlu, 2022; Çivicioğlu, 2016; Demirbaş, 2018; Demirel, 2010; Derebaşı, 2011; Durmuş, 2012; Düz, 2012; Eşen, 2009; Terzi vd., 2011; Tokalı, 2007; Topçu, 2014; Torunoğlu & Gençtanırım Kurt, 2022; Uludağ Tüfekçi, 2011; Yazgünoğlu, 2012). Sınıf rehberlik programının ve rehberlik mevzuatının değiştiği 2020 yılından sonra, ortaöğretim sınıf rehberlik programı uygulamasına ilişkin alanyazında herhangi bir araştırmaya rastlanmamıştır. Bu doğrultuda, yapılan araştırmanın ortaöğretim sınıf rehberlik programı uygulamasına ilişkin mevcut durumu ortaya koyması ve alanyazına katkı sağlaması açısından faydalı olacağı düşünülmektedir.

Bu araştırmanın amacı, ortaöğretim sınıf rehberlik programı uygulamasına ilişkin psikolojik danışman/rehber öğretmenlerin görüşlerini belirlemektir. Bu genel amaç doğrultusunda, aşağıdaki sorulara cevap aranmıştır.

Psikolojik danışman/rehber öğretmenlerin;

1. Sınıf rehberlik programı kapsamında sınıf rehber öğretmenleri tarafından yapılan çalışmalara ilişkin görüşleri nelerdir?

2. Sınıf rehber öğretmenlerinin sınıf rehberlik programını uygulama sürecinde rehberlik servisinden destek alma durumlarına ilişkin görüşleri nelerdir?
3. Sınıf rehber öğretmenlerinin sınıf rehberlik programını uygulama yeterliliğine ilişkin görüşleri nelerdir?
4. Sınıf rehber öğretmenlerinin sınıf rehberlik programını yürütürken sahip olması gereken özelliklere ilişkin görüşleri nelerdir?
5. Sınıf rehber öğretmenliği görevi verilirken dikkat edilen özelliklere ve durumlara ilişkin görüşleri nelerdir?
6. Sınıf rehber öğretmenlerinin sınıf rehberlik programını uygularken dikkat etmeleri gereken hususlara ilişkin görüşleri nelerdir?
7. Sınıf rehberlik programının uygulanmasında sınıf rehber öğretmenlerinin karşılaştıkları sorunlara ilişkin görüşleri nelerdir?
8. Sınıf rehberlik programının uygulanmasında sınıf rehber öğretmenlerinin karşılaştıkları sorunlara çözüm önerilerine ilişkin görüşleri nelerdir?

Yöntem

Bu başlık altında; araştırmanın modeli, çalışma grubu, veri toplama aracı ve verilerin toplanması, verilerin analizi ile geçerlik ve güvenilirlik çalışmalarına ilişkin bilgilere yer verilmiştir.

Araştırmanın Modeli

Nitel araştırma yöntemi kullanılan bu çalışmada, psikolojik danışman/rehber öğretmenlerin sınıf rehberlik programı uygulamasına ilişkin görüşlerini derinlemesine incelemek amacıyla durum çalışması modeli tercih edilmiştir. Durum çalışması; bir olguyu detaylı bir şekilde tasvir etmeye, incelemeye, anlamaya ve var olan durumu olduğu gibi ortaya koymaya imkân tanıyan bir modeldir (Şimşek, 2018).

Çalışma Grubu

Araştırmanın çalışma grubu, 2023-2024 eğitim-öğretim yılında, Sivas ili Merkez ilçesinde devlete bağlı resmi ortaöğretim kurumlarında görev yapan 22 psikolojik danışman/rehber öğretmenden oluşmaktadır. Çalışma grubunun seçiminde, çeşitlilik gösteren bireylerin örnekleme dâhil edilmesini sağlayan maksimum çeşitlilik örnekleme yöntemi kullanılmıştır (Patton, 2018). Burada amaç; çeşitli durumların ortak ve farklı özelliklerini keşfetmek, problemi değişik yönlerden incelemek (Yıldırım & Şimşek, 2011) ve veri zenginliğini sağlamaktır (Cohen vd., 2007). Bu doğrultuda; katılımcıların cinsiyet, görev yapılan okul türü ve mesleki kıdem değişkenleri açısından çeşitlilik göstermesine önem verilmiştir. Çalışma grubuna ait demografik değişkenlere ilişkin bilgilere Tablo 1’de yer verilmiştir.

Tablo 1.
Çalışma Grubuna Ait Demografik Değişkenlere İlişkin Bilgiler

Değişkenler		f	%
Cinsiyet	Erkek	13	59,1
	Kadın	9	40,9
Mezun olunan bölüm	Rehberlik ve Psikolojik Danışmanlık	20	91,0
	Eğitim Programları ve Öğretim	1	4,5
	Felsefe	1	4,5
Mesleki kıdem	1-5 yıl arası	5	22,7
	6-10 yıl arası	8	36,4
	11-15 yıl arası	2	9,1
	16-20 yıl arası	3	13,6
	21-25 yıl arası	2	9,1
	26-30 yıl arası	2	9,1
Görev yapılan okul türü	Anadolu Lisesi	8	36,4
	Anadolu İmam-Hatip Lisesi	5	22,7
	Mesleki ve Teknik Anadolu Lisesi	5	22,7
	Fen Lisesi	1	4,6
	Güzel Sanatlar Lisesi	1	4,6
	Sosyal Bilimler Lisesi	1	4,6
	Spor Lisesi	1	4,6
Görev yapılan okuldaki psikolojik danışman/rehber öğretmen sayısı	1	10	45,5
	2	12	54,5
Görev yapılan okuldaki öğrenci sayısı	0-500 arası	11	50,0
	501-1000 arası	11	50,0
TOPLAM		22	100

Tablo 1 incelendiğinde; araştırmaya katılan psikolojik danışma/rehber öğretmenlerin 13'ünün erkek, 9'unun kadın olduğu; 20'sinin rehberlik ve psikolojik danışmanlık, 1'inin eğitim programları ve öğretim, 1'inin felsefe bölümü mezunu olduğu; 5'inin 1-5 yıl arası, 8'inin 6-10 yıl arası, 2'sinin 11-15 yıl arası, 3'ünün 16-20 yıl arası, 2'sinin 21-25 yıl arası ve 2'sinin ise 26-30 yıl arası kıdeme sahip olduğu görülmektedir. Katılımcıların görev yapılan okul türüne bakıldığında; 8'inin Anadolu Lisesinde, 5'inin Anadolu İmam-Hatip Lisesinde, 5'inin Mesleki ve Teknik Anadolu Lisesinde, 1'er psikolojik danışman/rehber öğretmenin ise Fen Lisesinde, Güzel Sanatlar Lisesinde, Sosyal Bilimler Lisesinde ve Spor Lisesinde görev yaptığı görülmektedir. Ayrıca katılımcıların 10'unun okulunda 1, 12'sinin okulunda 2 psikolojik danışman/rehber öğretmen bulunmakla birlikte, 11'inin okulunda 0-500 arası, 11'inin okulunda 501-1000 arası öğrenci bulunmaktadır.

Veri Toplama Aracı ve Verilerin Toplanması

Verilerin toplanmasında, araştırmacılar tarafından hazırlanan yarı yapılandırılmış görüşme formu kullanılmıştır. Form hazırlanırken ilk önce alanyazın taraması yapılmış ve alanyazından hareketle sorular oluşturulmuştur. Hazırlanan 10 soru Eğitim Bilimleri alanında uzman iki öğretim üyesinin görüşüne sunulmuştur. Uzman görüşleri doğrultusunda, benzer amaca hizmet eden iki soru formdan çıkarılmış ve formun son hali oluşturulmuştur. Formun birinci bölümünde katılımcıların cinsiyet,

mezun olunan bölüm, mesleki kıdem, görev yapılan okul türü, okulda görev yapan psikolojik danışman/rehber öğretmen sayısı ve okuldaki öğrenci sayısına ilişkin bilgilerini belirlemeye yönelik maddeler; ikinci bölümünde ise psikolojik danışman/rehber öğretmenlerin ortaöğretim sınıf rehberlik programı uygulamasına ilişkin görüşlerini belirlemeye yönelik hazırlanan 8 açık uçlu soru yer almaktadır. Böylece görüşme formunda psikolojik danışman/rehber öğretmenlerin; sınıf rehberlik programı kapsamında sınıf rehber öğretmenleri tarafından yapılan çalışmalara, sınıf rehber öğretmenlerinin sınıf rehberlik programını uygulama sürecinde rehberlik servisinden destek alma durumlarına, sınıf rehber öğretmenlerinin sınıf rehberlik programını uygulama yeterliliğine, sınıf rehber öğretmenlerinin sınıf rehberlik programını yürütürken sahip olması gereken özelliklere, sınıf rehber öğretmenliği görevi verilirken dikkat edilen özelliklere ve durumlara, sınıf rehber öğretmenlerinin sınıf rehberlik programını uygularken dikkat etmeleri gereken hususlara, sınıf rehberlik programının uygulanmasında sınıf rehber öğretmenlerinin karşılaştıkları sorunlara ve bu sorunlara yönelik çözüm önerilerine ilişkin görüşleri belirlenmeye çalışılmıştır. Veriler araştırmaya katılmaya gönüllü olan psikolojik danışman/rehber öğretmenlerle, ortalama 20 dakika süren yüz yüze görüşmeler aracılığıyla toplanmıştır. Psikolojik danışman/rehber öğretmenlere görüşme öncesinde, verecekleri cevapların araştırma kapsamında kullanılacağı ve kimlik bilgilerinin gizli tutulacağı hususunda bilgilendirme yapılmış ve görüşme esnasında yönlendirici soru sormaktan kaçınılmıştır. Ayrıca araştırma öncesinde görüşme formunun kullanılabilmesi için etik kurul izni alınmıştır.

Verilerin Analizi

Veriler, Nvivo-10 nitel veri analizi programından yararlanılarak içerik analizi yöntemi ile analiz edilmiştir. İçerik analizi, verilerin derinlemesine incelenmesi ile kavram ve temalar elde etmeye yarayan bir nitel analiz yöntemidir (Yıldırım & Şimşek, 2011). İçerik analizi yapılırken; öncelikle ham veriler gözden geçirilerek bilgisayar ortamına aktarılmış, veriler kodlanmadan önce detaylı bir şekilde okunmuş ve düzenlenmiş, verilerdeki anlamlı parçalar tespit edilerek kodlar elde edilmiştir. Elde edilen kodlar arasında benzerlikler ve ilişkilerden yola çıkarak temalara ulaşılmıştır. Böylece, karmaşık verilerin anlaşılır ve açık hale getirilmesi amaçlanmıştır (Akbulut, 2018).

Geçerlik ve Güvenirlik Çalışmaları

Araştırmaların okuyucu, uygulayıcı ve diğer araştırmacılara kabul edilebilir ve güvenilir sonuçlar sunması gerekmektedir. Bu sebeple, araştırmalarda güvenilirlik ve geçerlik çalışmalarına özen gösterilmelidir (Merriam, 2009). Bu araştırmada; geçerliği sağlamak için inandırıcılık ve aktarılabilirlik, güvenilirliği sağlamak için ise tutarlık ve teyit edilebilirlik kavramlarına dikkat edilmiştir (Yıldırım & Şimşek, 2011).

Araştırmada geçerliğini sağlamak amacıyla inandırıcılık boyutunda, katılımcılara görüşme öncesinde araştırma hakkında bilgi verilerek sorulara içtenlikle cevap

verecekleri bir ortam hazırlanmıştır. Katılımcılarla yapılan görüşmeler sonrasında, elde edilen veriler özetlenerek katılımcılar tarafından verilen cevapların doğruluğu teyit edilmiştir. Veri toplama aşamalarında alanında uzman bir öğretim üyesinden sürekli geri bildirimler alınarak sürecin bilimsel aşamalara uygun yürütülmesi sağlanmıştır. Araştırma sonuçlarının birbirleriyle olan tutarlıkları; sürekli olarak sorgulanmış, yorumlanmış ve kavramsallaştırılmıştır. Aktarılabilirlik boyutunda ise araştırmanın tüm aşamaları ayrıntılı bir şekilde rapor edilmiş, ayrıca bulgular doğrudan alıntılarla desteklenmiştir. Katılımcıların kimlik bilgileri gizli tutularak açıklayıcı kısaltmalar oluşturulmuştur. Katılımcılara ilişkin doğrudan alıntılarda, kaynak kişi ve sırası belirtilirken “Ö1” = Öğretmen-1 şeklinde kodlamalar kullanılmıştır. Ayrıca amaçlı örnekleme yöntemlerinden maksimum çeşitlilik örnekleme yöntemi kullanılarak olay ve olguların değişkenlik gösteren özelliklerinin ortaya konulması sağlanmıştır. Böylece hem genele hem de özele ilişkin bilgi sağlayacak veri kaynaklarına ulaşılması hedeflenmiştir.

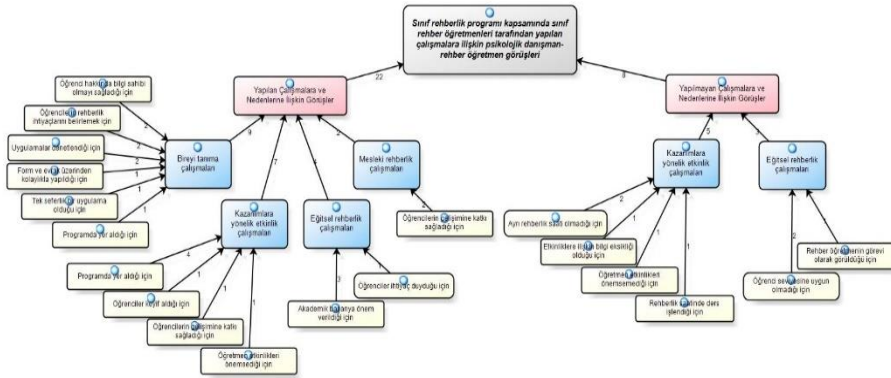
Araştırmada güvenilirliği sağlamak amacıyla tutarlık boyutunda, katılımcılarla yapılan görüşmelerde benzer yaklaşımlar sergilenmiş, elde edilen veriler kayıt altına alınarak veri kaybının oluşması engellenmiştir. Ayrıca ham veriler ile verilerin analizi sonucunda elde edilen kodlama ve temalar Eğitim Bilimleri alanında bir Doç. Dr., bir Dr. Öğr. Üyesi olmak üzere iki uzmanın görüşüne sunulmuştur. Uzmanlardan kodlama ve temaların uygunluğuna ilişkin geri bildirimler alınmış ve kodlamalara son şekli verilmiştir. Teyit edilebilirlik boyutunda ise gerektiğinde ulaşılan sonuçlar ile ham veriler arasında karşılaştırma yapabilmek için sağlanmalıdır (Yıldırım & Şimşek, 2011). Bu doğrultuda; veri toplama araçları, ham veriler, araştırmacıların yaptığı kodlama ve analizler ilgililerin ulaşabilmesi için saklanmaktadır. Araştırmada veriler araştırmacılar tarafından öncelikle bağımsız olarak analiz edilmiş, daha sonra araştırmacılar tarafından oluşturulan kodlar bir araya gelerek değerlendirilmiştir. Böylece, araştırmacılar veriler üzerinde tekrar tekrar düşünme imkânı yakalamışlardır (Creswell, 2017). Araştırmada güvenilirliğinin hesaplanmasında; Miles ve Huberman (2016) formülünden yararlanılmış, güvenilirliğin %93 olduğu tespit edilmiş ve böylece güvenilirliğin %90'ın üzerinde olmasının yeterli olduğu görüşü sağlanmıştır.

Bulgular ve Yorum

Bu başlık altında, psikolojik danışman/rehber öğretmenlerin ortaöğretim sınıf rehberlik programı uygulamasına ilişkin görüşlerden elde edilen bulgulara ve bu bulguların oluşmasına kaynaklık eden doğrudan alıntılara yer verilmiştir.

Sınıf Rehberlik Programı Kapsamında Sınıf Rehber Öğretmenleri Tarafından Yapılan Çalışmalara İlişkin Psikolojik Danışman/Rehber Öğretmen Görüşleri

Araştırma kapsamında, psikolojik danışman/rehber öğretmenlere “Sınıf rehberlik programı kapsamında sınıf rehber öğretmenleri tarafından yapılan çalışmalara ilişkin görüşleriniz nelerdir? Neden?” sorusu sorulmuş ve psikolojik danışman/rehber öğretmenlerin cevaplarından elde edilen bulgulara Şekil 1’de yer verilmiştir.



Şekil 1. Sınıf rehberlik programı kapsamında sınıf rehber öğretmenleri tarafından yapılan çalışmalara ilişkin psikolojik danışman/rehber öğretmen görüşleri

Şekil 1’de, “Sınıf rehberlik programı kapsamında sınıf rehber öğretmenleri tarafından yapılan çalışmalara ilişkin psikolojik danışman/rehber öğretmen görüşleri” ana temasına ilişkin alt temalar ve yükleme sayıları görülmektedir. Kodlamalar incelendiğinde, bu ana temanın “Yapılan çalışmalara ve nedenlerine ilişkin görüşler” (f: 22) ve “Yapılmayan çalışmalara ve nedenlerine ilişkin görüşler” (f: 8) olmak üzere iki alt temaya ayrıldığı görülmektedir.

Şekil 1 incelendiğinde; en fazla yükleme yapılan “Yapılan çalışmalara ve nedenlerine ilişkin görüşler” alt temasının “Bireyi tanıma çalışmaları” (f: 9), “Kazanımlara yönelik etkinlik çalışmaları” (f: 7), “Eğitsel rehberlik çalışmaları” (f: 4) ve “Mesleki rehberlik çalışmaları” (f: 2) olmak üzere dörde ayrıldığı görülmektedir. Yapılan detaylı inceleme sonucunda “Bireyi tanıma çalışmaları” görüşünü oluşturan nedenlerin kendi içerisinde “Öğrenci hakkında bilgi sahibi olmayı sağladığı için” (f: 2), “Öğrencilerin rehberlik ihtiyaçlarını belirlemek için” (f: 2), “Uygulamalar denetlendiği için” (f: 2), “Form ve evrak üzerinden kolaylıkla yapıldığı için” (f: 1), “Programda yer aldığı için” (f: 1) ve “Tek seferlik bir uygulama olduğu için” (f: 1) olmak üzere altıya; “Kazanımlara yönelik etkinlik çalışmaları” görüşünü oluşturan nedenlerin kendi içerisinde “Programda yer aldığı için” (f: 4), “Öğrenciler keyif aldığı için” (f: 1), “Öğrencilerin gelişimine katkı sağladığı için” (f: 1) ve “Öğretmen etkinlikleri önemseydiği için” (f: 1) olmak üzere dörde; “Eğitsel rehberlik çalışmaları” görüşünü oluşturan nedenlerin kendi içerisinde “Akademik başarıya önem verildiği için” (f: 3) ve “Öğrenciler ihtiyaç duyduğu için” (f: 1) olmak üzere ikiye ayrıldığı ve “Mesleki rehberlik çalışmaları” görüşünü oluşturan tek nedenin ise “Öğrencilerin gelişimine katkı sağladığı için” (f: 2) olduğu belirlenmiştir.

“Yapılmayan çalışmalara ve nedenlerine ilişkin görüşler” alt temasının ise “Kazanımlara yönelik etkinlik çalışmaları” (f: 5) ve “Eğitsel rehberlik çalışmaları” (f: 3) olmak üzere ikiye ayrıldığı görülmektedir. Yapılan detaylı inceleme sonucunda “Kazanımlara yönelik etkinlik çalışmaları” görüşünü

oluşturan nedenlerin kendi içerisinde “Ayrı rehberlik saati olmadığı için” (f: 2), “Etkinliklere ilişkin bilgi eksikliği olduğu için” (f: 1), “Öğretmen etkinlikleri önemsemediği için” (f: 1) ve “Rehberlik saatinde ders işlendiği için” (f: 1) olmak üzere dörde; “Eğitsel rehberlik çalışmaları” görüşünü oluşturan nedenlerin ise kendi içerisinde “Öğrenci seviyesine uygun olmadığı için” (f: 2) ve “Rehber öğretmenin görevi olarak görüldüğü için” (f: 1) olmak üzere ikiye ayrıldığı görülmektedir.

Sınıf rehberlik programı kapsamında sınıf rehber öğretmenleri tarafından yapılan çalışmalara ilişkin psikolojik danışman/rehber öğretmen görüşlerinden örneklere aşağıda yer verilmiştir.

“Kazanım etkinlikleri yapılmaktadır, çünkü bu çalışmalar sınıf rehberlik programında yer alan çalışmalardır.” (Ö5)

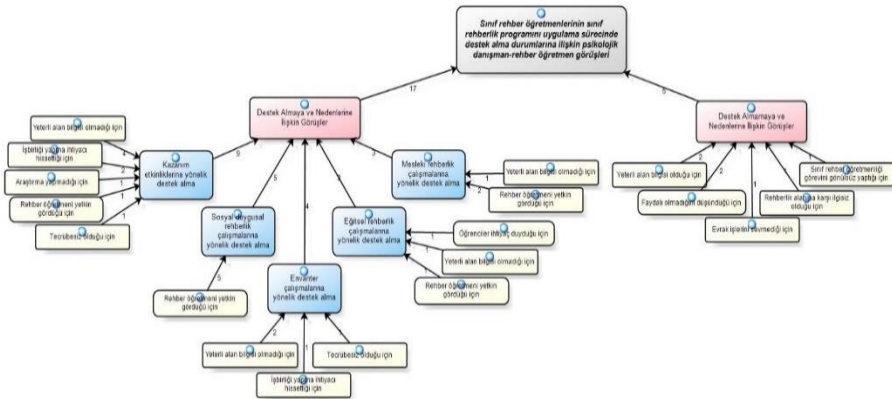
“Eğitsel rehberlik çalışmaları yapılmaktadır, çünkü akademik başarı temelli bir kurum kültürüne sahibiz.” (Ö20)

“Haftalık etkinlik çalışmaları yapılmamaktadır, çünkü 9. sınıflarda ayrı bir rehberlik saati yok.” (Ö16)

“Verimli ders çalışma, deneme sınavı analizi, sınav kaygısı gibi eğitsel rehberlik konularında çalışmalar yapılmıyor, çünkü sınıf öğretmenleri bu hizmeti sadece rehber öğretmenlerin vermesi gerektiğini düşünüyor.” (Ö2)

Sınıf Rehber Öğretmenlerinin Sınıf Rehberlik Programını Uygulama Sürecinde Destek Alma Durumlarına İlişkin Psikolojik Danışman/Rehber Öğretmen Görüşleri

Araştırmada, psikolojik danışman/rehber öğretmenlere “Sınıf rehber öğretmenlerinin sınıf rehberlik programını uygulama sürecinde rehberlik servisinden destek alma durumlarına ilişkin görüşleriniz nelerdir? Neden?” sorusu sorulmuş ve psikolojik danışman/rehber öğretmenlerin cevaplarından elde edilen bulgulara Şekil 2’de yer verilmiştir.



Şekil 2. Sınıf rehber öğretmenlerinin sınıf rehberlik programını uygulama sürecinde destek alma durumlarına ilişkin psikolojik danışman/rehber öğretmen görüşleri

Şekil 2’de, “Sınıf rehber öğretmenlerinin sınıf rehberlik programını uygulama sürecinde destek alma durumlarına ilişkin psikolojik danışman/rehber öğretmen görüşleri” ana temasına ilişkin alt temalar ve yükleme sayıları görülmektedir. Kodlamalar incelendiğinde, bu ana temanın “**Destek almaya ve nedenlerine ilişkin görüşler**” (f: 17) ve “**Destek almamaya ve nedenlerine ilişkin görüşler**” (f: 5) olmak üzere iki alt temaya ayrıldığı görülmektedir.

Şekil 2 incelendiğinde; en fazla yükleme yapılan “**Destek almaya ve nedenlerine ilişkin görüşler**” alt temasının “**Kazanım etkinliklerine yönelik destek alma**” (f: 9), “**Sosyal duygusal rehberlik çalışmalarına yönelik destek alma**” (f: 5), “**Envanter çalışmalarına yönelik destek alma**” (f: 4), “**Eğitsel rehberlik çalışmalarına yönelik destek alma**” (f: 3) ve “**Mesleki rehberlik çalışmalarına yönelik destek alma**” (f: 3) olmak üzere beşe ayrıldığı belirlenmiştir. Yapılan detaylı inceleme sonucunda; “**Kazanım etkinliklerine yönelik destek alma**” görüşünü oluşturan nedenlerin kendi içerisinde “*Yeterli alan bilgisi olmadığı için*” (f: 4), “*İşbirliği yapma ihtiyacı hissettiği için*” (f: 2), “*Araştırma yapmadığı için*” (f: 1), “*Rehber öğretmeni yetkin gördüğü için*” (f: 1) ve “*Tecrübesiz olduğu için*” (f: 1) olmak üzere beşe ayrıldığı; “**Sosyal duygusal rehberlik çalışmalarına yönelik destek alma**” görüşünü oluşturan tek nedenin “*Rehber öğretmeni yetkin gördüğü için*” (f: 5) olduğu; “**Envanter çalışmalarına yönelik destek alma**” görüşünü oluşturan nedenlerin kendi içerisinde “*Yeterli alan bilgisi olmadığı için*” (f: 2), “*İşbirliği yapma ihtiyacı hissettiği için*” (f: 1) ve “*Tecrübesiz olduğu için*” (f: 1) olmak üzere üçe; “**Eğitsel rehberlik çalışmalarına yönelik destek alma**” görüşünü oluşturan nedenlerin kendi içerisinde “*Öğrenciler ihtiyaç duyduğu için*” (f: 1), “*Rehber öğretmeni yetkin gördüğü için*” (f: 1) ve “*Yeterli alan bilgisi olmadığı için*” (f: 1) olmak üzere üçe; “**Mesleki rehberlik çalışmalarına yönelik destek alma**” görüşünü oluşturan nedenlerin ise “*Rehber öğretmeni yetkin gördüğü için*” (f: 2) ve “*Yeterli alan bilgisi olmadığı için*” (f: 1) olmak üzere ikiye ayrıldığı görülmektedir.

“**Destek almamaya ve nedenlerine ilişkin görüşler**” alt temasını oluşturan nedenlerin ise “*Yeterli alan bilgisi olduğu için*” (f: 2), “*Faydalı olmadığını düşündüğü için*” (f: 2), “*Evrak işlerini sevmeyişi için*” (f: 1), “*Rehberlik alanına karşı ilgisiz olduğu için*” (f: 1) ve “*Sınıf rehber öğretmenliği görevini gönülsüz yaptığı için*” (f: 1) olmak üzere beşe ayrıldığı görülmektedir.

Sınıf rehberlik programı kapsamında sınıf rehber öğretmenlerinin sınıf rehberlik programını uygulama sürecinde rehberlik servisinden destek alma durumlarına ilişkin psikolojik danışman/rehber öğretmen görüşlerinden örneklere aşağıda yer verilmiştir.

“*Öğretmenler etkinliğin uygulanması konusunda rehberlik servisinden destek alıyolar, çünkü etkinliklerin içeriğine hâkim değiller.*” (Ö5)

“*Sosyal-duygusal rehberlik konularında destek alıyolar, çünkü bizim uzmanlık alanımıza ait konular.*” (Ö18)

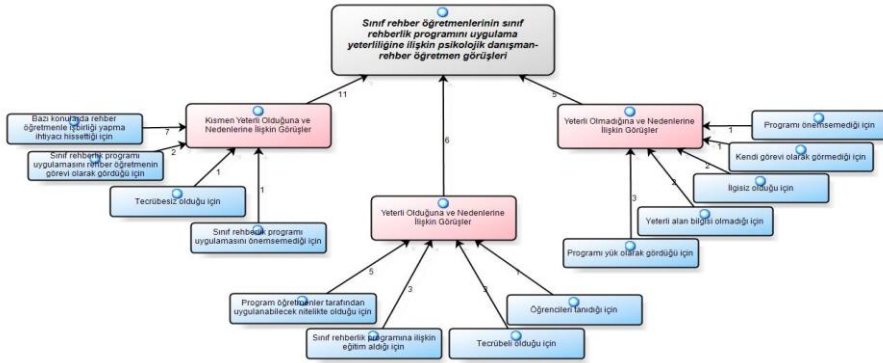
“*Rehberlik hizmetlerinde kapsamında anketler konusunda destek alıyolar, çünkü öğretmenler bilgi sahibi olmadığında uygulamada sorun oluyor.*” (Ö6)

“Destek almıyorlar, çünkü bazı etkinlik ve uygulamalar hakkında yeterli bilgiye sahipler.” (Ö15)

“Destek almıyorlar, çünkü bunların öğrenciye bir faydası olmadığı düşüncesindedir ve evrak işlerini sevmiyorlar.” (Ö1)

Sınıf Rehber Öğretmenlerinin Sınıf Rehberlik Programını Uygulama Yeterliliğine İlişkin Psikolojik Danışman/Rehber Öğretmen Görüşleri

Araştırma kapsamında psikolojik danışman/rehber öğretmenlere “Sınıf rehber öğretmenlerinin sınıf rehberlik programını uygulama yeterliliğine ilişkin görüşleriniz nelerdir? Neden?” sorusu sorulmuş ve psikolojik danışman/rehber öğretmenlerin cevaplarından elde edilen bulgulara Şekil 3’te yer verilmiştir.



Şekil 3. Sınıf rehber öğretmenlerinin sınıf rehberlik programını uygulama yeterliliğine ilişkin psikolojik danışman/rehber öğretmen görüşleri

Şekil 3’te, “Sınıf rehber öğretmenlerinin sınıf rehberlik programını uygulama yeterliliğine ilişkin psikolojik danışman/rehber öğretmen görüşleri” ana temasına ilişkin alt temalar ve yükleme sayıları görülmektedir. Kodlamalar incelendiğinde; bu ana temanın en fazla yükleme yapılan en az yükleme yapılan doğru sırasıyla “Kısmen yeterli olduğuna ve nedenlerine ilişkin görüşler” (f: 11), “Yeterli olduğuna ve nedenlerine ilişkin görüşler” (f: 6) ve “Yeterli olmadığına ve nedenlerine ilişkin görüşler” (f: 5) olmak üzere üç alt temaya ayrıldığı görülmektedir.

Şekil 3 incelendiğinde; en fazla yükleme yapılan alt tema “Kısmen yeterli olduğuna ve nedenlerine ilişkin görüşler” alt temasıdır. Yapılan detaylı inceleme sonucunda; bu alt temanın “Bazı konularda rehber öğretmenle işbirliği yapma ihtiyacı hissettiği için” (f: 7), “Sınıf rehberlik programı uygulamasını rehber öğretmenin görevi olarak gördüğü için” (f: 2), “Tecrübesiz olduğu için” (f: 1) ve “Sınıf rehberlik programı uygulamasını önemsemediği için” (f: 1) olmak üzere dört nedenden oluştuğu görülmektedir. İkinci sırada yükleme yapılan alt tema “Yeterli olduğuna ve nedenlerine ilişkin görüşler” alt temasıdır. Yapılan detaylı inceleme sonucunda; bu alt temanın “Program öğretmenler tarafından uygulanabilecek nitelikte olduğu için” (f: 5), “Sınıf rehberlik programına ilişkin eğitim aldığı için” (f:

3), “Tecrübeli olduğu için” (f: 3) ve “Öğrencileri tanıdığı için” (f: 1) olmak üzere dört nedenden oluştuğu görülmektedir. Son sırada yüklemeye yapılan alt tema ise “**Yeterli olmadığına ve nedenlerine ilişkin görüşler**” alt temasıdır. Yapılan detaylı inceleme sonucunda; bu alt temanın “Programı yük olarak gördüğü için” (f: 3), “Yeterli alan bilgisi olmadığı için” (f: 2), “İlgisiz olduğu için” (f: 2), “Kendi görevi olarak görmediği için” (f: 1) ve “Programı önemsemediği için” (f: 1) olmak üzere beş nedenden oluştuğu görülmektedir.

Sınıf rehber öğretmenlerinin sınıf rehberlik programını uygulama yeterliliğine ilişkin psikolojik danışman/rehber öğretmen görüşlerinden örneklerle aşağıda yer verilmiştir.

“Kısmen yeterli olduğunu düşünüyorum çünkü bazı konularda çok fazla desteğe ihtiyaç duyuyorlar, birebir anlatarak birçok şeyi yaptırıyorum.” (Ö11)

“Kısmen yeterli olduğunu düşünüyorum, çünkü sınıf rehberlik programını uygulamanın kendi asli görevleri olduğunun bilincinde olmayan öğretmenler etkinlikleri okul rehber öğretmenin yapması gerektiğini düşündükleri için etkinlikleri isteksiz yapıyorlar. Bu yeterliklerini sınırlıyor.” (Ö16)

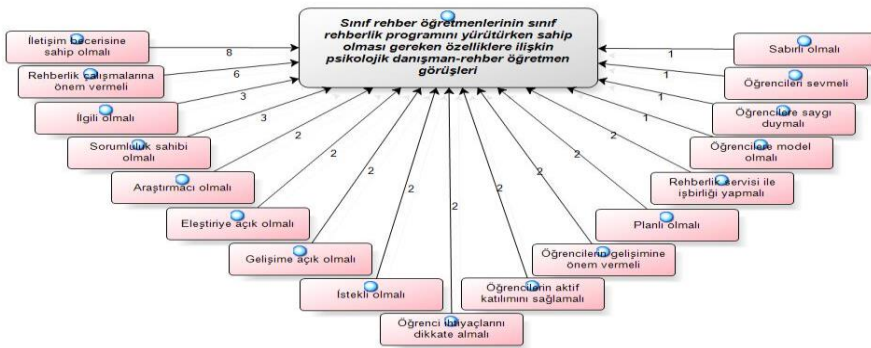
“Yeterli olduğunu düşünüyorum, çünkü etkinlikler öğretmenlerin rahatlıkla uygulayacakları anlaşılır seviyede.” (Ö20)

“Yeterli olduklarını düşünüyorum, çünkü bu konuda eğitim alıyorlar.” (Ö4)

“Yeterli olmadığını düşünüyorum, çünkü angarya olarak görüyorlar.” (Ö18)

Sınıf Rehber Öğretmenlerinin Sınıf Rehberlik Programını Yürütürken Sahip Olması Gereken Özelliklere İlişkin Psikolojik Danışman/Rehber Öğretmen Görüşleri

Araştırmada psikolojik danışman/rehber öğretmenlere “Sınıf rehber öğretmenlerinin sınıf rehberlik programını yürütürken sahip olması gereken özelliklere ilişkin görüşleriniz nelerdir?” sorusu sorulmuş ve psikolojik danışman/rehber öğretmenlerin cevaplarından elde edilen bulgulara Şekil 4’te yer verilmiştir.



Şekil 4. Sınıf rehber öğretmenlerinin sınıf rehberlik programını yürütürken sahip olması gereken özelliklere ilişkin psikolojik danışman/rehber öğretmen görüşleri

Şekil 4'te, “Sınıf rehber öğretmenlerinin sınıf rehberlik programını yürütürken sahip olması gereken özelliklere ilişkin psikolojik danışman/rehber öğretmen görüşleri” ana temasına ilişkin alt temalar ve yükleme sayıları görülmektedir. Kodlamalar incelendiğinde; bu ana temanın frekans sırasına göre “İletişim becerisine sahip olmalı” (f: 8), “Rehberlik çalışmalarına önem vermeli” (f: 6), “İlgili olmalı” (f: 3), “Sorumluluk sahibi olmalı” (f: 3), “Araştırmacı olmalı” (f: 2), “Eleştiriye açık olmalı” (f: 2), “Gelişime açık olmalı” (f: 2), “İstekli olmalı” (f: 2), “Öğrenci ihtiyaçlarını dikkate almalı” (f: 2), “Öğrencilerin aktif katılımını sağlamalı” (f: 2), “Öğrencilerin gelişimine önem vermeli” (f: 2), “Planlı olmalı” (f: 2), “Rehberlik servisi ile işbirliği yapmalı” (f: 2), “Öğrencilere model olmalı” (f: 1), “Öğrencilere saygı duymalı” (f: 1), “Öğrencileri sevmeli” (f: 1) ve “Sabırlı olmalı” (f: 1) olmak üzere on yedi alt temadan oluştuğu görülmektedir.

Sınıf rehber öğretmenlerinin sınıf rehberlik programını yürütürken sahip olması gereken özelliklere ilişkin psikolojik danışman/rehber öğretmen görüşlerinden örneklerle aşağıda yer verilmiştir.

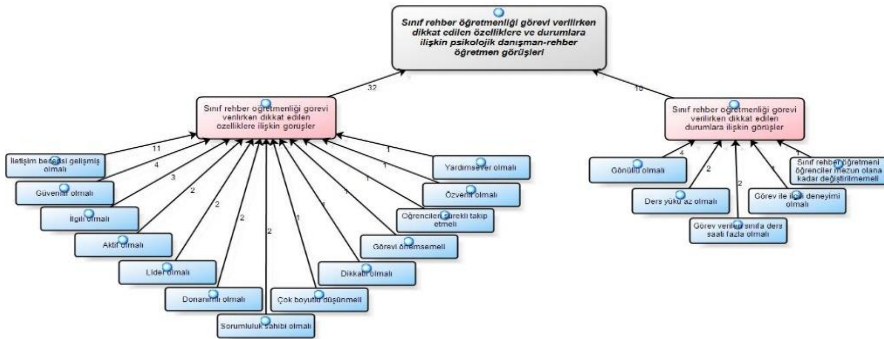
“Sabırlı olmalı ve belirli bir düzeyde iletişim kabiliyetine sahip olmalı, etkili iletişim kurabilmeli.” (Ö10)

“Sınıf rehberlik etkinlikleri hakkında bilgi sahibi olmalılar, rehberlik çalışmalarına önem vermeleri gerekiyor ve ilgili olmalılar.” (Ö5)

“İlk olarak sınıf rehber öğretmeninin görev ve sorumluluklarını bilmeliler, çünkü yapmaları gereken çalışmaları okul rehberlik servisinin yapması gerektiğini zannediyorlar.” (Ö1)

Sınıf Rehber Öğretmenliği Görevi Verilirken Dikkat Edilen Özelliklere ve Durumlara İlişkin Psikolojik Danışman/Rehber Öğretmen Görüşleri

Araştırma kapsamında psikolojik danışman/rehber öğretmenlere “Sınıf rehber öğretmenliği görevi verilirken dikkat edilen özelliklere ve durumlara ilişkin görüşleriniz nelerdir?” sorusu sorulmuş ve psikolojik danışman/rehber öğretmenlerin cevaplarından elde edilen bulgulara Şekil 5'te yer verilmiştir.



Şekil 5. Sınıf rehber öğretmenliği görevi verilirken dikkat edilen özelliklere ve durumlara ilişkin psikolojik danışman/rehber öğretmen görüşleri

Şekil 5'te, “Sınıf rehber öğretmenliği görevi verilirken dikkat edilen özelliklere ve durumlara ilişkin psikolojik danışman/rehber öğretmen görüşleri” ana temasına ilişkin alt temalar ve yükleme sayıları görülmektedir. Kodlamalar incelendiğinde, bu ana temanın “Sınıf rehber öğretmenliği görevi verilirken dikkat edilen özelliklere ilişkin görüşler” (f: 32) ve “Sınıf rehber öğretmenliği görevi verilirken dikkat edilen durumlara ilişkin görüşler” (f: 10) olmak üzere iki alt temaya ayrıldığı görülmektedir.

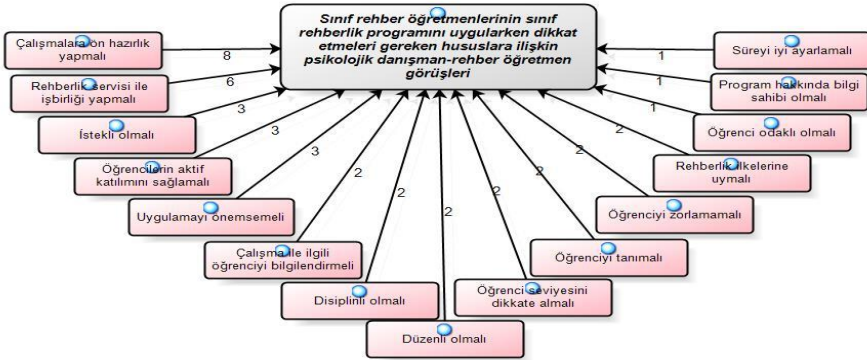
Şekil 5 incelendiğinde; en fazla yükleme yapılan “Sınıf rehber öğretmenliği görevi verilirken dikkat edilen özelliklere ilişkin görüşler” alt temasının kendi içerisinde “İletişim becerisi gelişmiş olmalı” (f: 11), “Güvenilir olmalı” (f: 4), “İlgili olmalı” (f: 3), “Aktif olmalı” (f: 2), “Lider olmalı” (f: 2), “Donanımlı olmalı” (f: 2), “Sorumluluk sahibi olmalı” (f: 2), “Çok boyutlu düşünmeli” (f: 1), “Dikkatli olmalı” (f: 1), “Görevi önemsemeli” (f: 1), “Öğrencileri sürekli takip etmeli” (f: 1), “Özverili olmalı” (f: 1) ve “Yardımsaver olmalı” (f: 1) olmak üzere on üç özelliğinden; ikinci sırada yükleme yapılan “Sınıf rehber öğretmenliği görevi verilirken dikkat edilen durumlara ilişkin görüşler” alt temasının ise “Gönüllü olmalı” (f: 4), “Ders yükü az olmalı” (f: 2), “Görev verilen sınıfa ders saati fazla olmalı” (f: 2), “Görev ile ilgili deneyimi olmalı” (f: 1) ve “Sınıf rehber öğretmeni öğrenciler mezun olana kadar değiştirilmemeli” (f: 1) olmak üzere beş durumdan oluştuğu görülmektedir.

Sınıf rehber öğretmenliği görevi verilirken dikkat edilen özelliklere ve durumlara ilişkin psikolojik danışman/rehber öğretmen görüşlerinden örneklere aşağıda yer verilmiştir.

- “Özverili, fedakâr, öğrenci ile iletişimi kuvvetli öğretmenlere veriliyor.” (Ö1)
 “Sınıf rehber öğretmenliği görev verilen kişilerin güven verici kişilik yapısına sahip olması ve iletişim becerilerinin iyi olması gerekmektedir.” (Ö9)
 “Öncelikle gönüllü olanlardan seçilmelidir.” (Ö4)
 “Rehberlik saati olmayan 9. sınıflarda ise sınıfa en fazla ders saatinde hangi öğretmen giriyorsa ona sınıf rehber öğretmen görevi veriliyor.” (Ö16)

Sınıf Rehber Öğretmenlerinin Sınıf Rehberlik Programını Uygularken Dikkat Etmeleri Gereken Hususlara İlişkin Psikolojik Danışman/Rehber Öğretmen Görüşleri

Araştırma kapsamında psikolojik danışman/rehber öğretmenlere “Sınıf rehber öğretmenlerinin sınıf rehberlik programını uygularken dikkat etmeleri gereken hususlara ilişkin görüşleriniz nelerdir?” sorusu sorulmuş ve psikolojik danışman/rehber öğretmenlerin cevaplarından elde edilen bulgulara Şekil 6’da yer verilmiştir.



Şekil 6. Sınıf rehber öğretmenlerinin sınıf rehberlik programını uygularken dikkat etmeleri gereken hususlara ilişkin psikolojik danışman/rehber öğretmen görüşleri

Şekil 6’da, “Sınıf rehber öğretmenlerinin sınıf rehberlik programını uygularken dikkat etmeleri gereken hususlara ilişkin psikolojik danışman/rehber öğretmen görüşleri” ana temasına ilişkin görüşler ve yükleme sayıları görülmektedir. Kodlamalar incelendiğinde; bu ana temanın en fazla yükleme yapılandırılan en az yükleme yapılandırılan doğru sırasıyla “Çalışmaların ön hazırlık yapmalı” (f: 8), “Rehberlik servisi ile işbirliği yapmalı” (f: 6), “İstekli olmalı” (f: 3), “Öğrencilerin aktif katılımını sağlamalı” (f: 3), “Uygulamayı önemsemeli” (f: 3), “Çalışma ile ilgili öğrenciyi bilgilendirmeli” (f: 2), “Disiplinli olmalı” (f: 2), “Düzenli olmalı” (f: 2), “Öğrenci seviyesini dikkate almalı” (f: 2), “Öğrenciyi tanımalı” (f: 2), “Öğrenciyi zorlamamalı” (f: 2), “Rehberlik ilkelerine uymalı” (f: 2), “Öğrenci odaklı olmalı” (f: 1), “Program hakkında bilgi sahibi olmalı” (f: 1) ve “Süreyi iyi ayarlamalı” (f: 1) olmak üzere on beş görüşten oluştuğu görülmektedir.

Sınıf rehber öğretmenlerinin sınıf rehberlik programını uygularken dikkat etmeleri gereken hususlara ilişkin psikolojik danışman/rehber öğretmen görüşlerinden örneklere aşağıda yer verilmiştir.

“Kendi yeterlilik alanında bulunan uygulamaları yapmalı, yetkinlik alanında bulunmayan test, envanter ve uygulamalarda rehber öğretmen ile iş birliği içinde çalışmalıdır. Aksi takdirde uygulanan etkinlikler sağlıklı ve verimli olmayacaktır. Her hafta programda bulunan etkinlik ve uygulamaların neler olduğunu gözden geçirip ön hazırlık yapılmalı.” (Ö15)

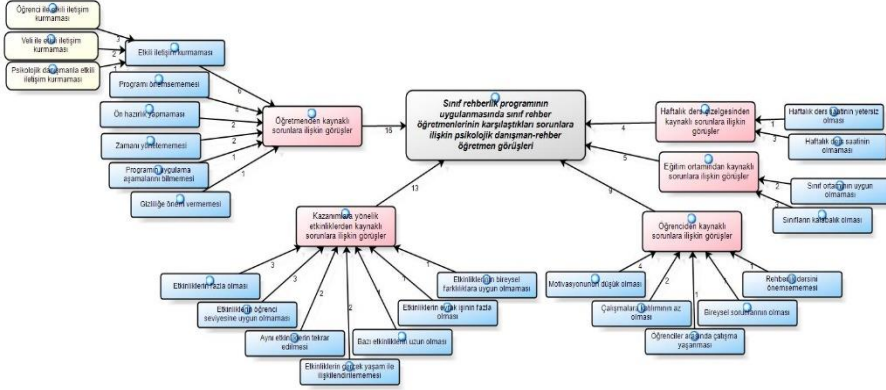
“Öncelikle görevi içtenlikle kabul etmeliler, çünkü isteksiz olduklarında onlara angarya gibi geliyor.” (Ö16)

“Etkinliğin amacını iyi açıklanmalı ve tüm öğrencilerin etkinliğe katılmaya teşvik etmelidir.” (Ö9)

“Etkinlikler yapılırken, ölçekler uygulanırken öğrencilerin özel bilgilerini ihlal etmemeleri gerektiğini düşünüyorum.” (Ö12)

Sınıf Rehberlik Programının Uygulanmasında Sınıf Rehber Öğretmenlerinin Karşılaştıkları Sorunlara İlişkin Psikolojik Danışman/Rehber Öğretmen Görüşleri

Araştırma kapsamında psikolojik danışman/rehber öğretmenlere “Sınıf rehberlik programının uygulanmasında sınıf rehber öğretmenlerinin karşılaştıkları sorunlara ilişkin görüşleriniz nelerdir?” sorusu sorulmuş ve psikolojik danışman/rehber öğretmenlerin cevaplarından elde edilen bulgulara Şekil 7’de yer verilmiştir.



Şekil 7. Sınıf rehberlik programının uygulanmasında sınıf rehber öğretmenlerinin karşılaştıkları sorunlara ilişkin psikolojik danışman/rehber öğretmen görüşleri

Şekil 7’de, “Sınıf rehberlik programının uygulanmasında sınıf rehber öğretmenlerinin karşılaştıkları sorunlara ilişkin psikolojik danışman/rehber öğretmen görüşleri” ana temasına ilişkin alt temalar ve yükleme sayıları görülmektedir. Kodlamalar incelendiğinde; bu ana temanın en fazla yükleme yapılandırılan en az yükleme yapılandırılan doğru sırasıyla “**Öğretmenden kaynaklı sorunlara ilişkin görüşler**” (f: 16), “**Kazanımlara yönelik etkinliklerden kaynaklı sorunlara ilişkin görüşler**” (f: 13), “**Öğrenciden kaynaklı sorunlara ilişkin görüşler**” (f: 9), “**Eğitim ortamından kaynaklı sorunlara ilişkin görüşler**” (f: 5) ve “**Haftalık ders çizelgesinden kaynaklı sorunlara ilişkin görüşler**” (f: 4) olmak üzere 5 alt temadan oluştuğu görülmektedir.

Şekil 7 incelendiğinde; en fazla yükleme yapılan “**Öğretmenden kaynaklı sorunlara ilişkin görüşler**” alt temasının kendi içerisinde “**Etkili iletişim kurmaması**” (f: 6), “**Programı önemsememesi**” (f: 4), “**Ön hazırlık yapmaması**” (f: 2), “**Zamanı yönetememesi**” (f: 2), “**Gizliliğe önem vermemesi**” (f: 1) ve “**Programın uygulama aşamalarını bilmemesi**” (f: 1) olmak üzere altıya ayrıldığı görülmektedir. Yapılan ayrıntılı inceleme sonrasında “**Öğretmenden kaynaklı sorunlara ilişkin görüşler**” teması altında yer alan “**Etkili iletişim kurmaması**” alt temasının kendi içerisinde “**Öğrenci ile etkili iletişim kurmaması**” (f: 3), “**Veli ile etkili iletişim kurmaması**” (f: 2) ve “**Psikolojik danışmanla iletişim kurmaması**” (f: 1) olmak üzere üçe ayrıldığı

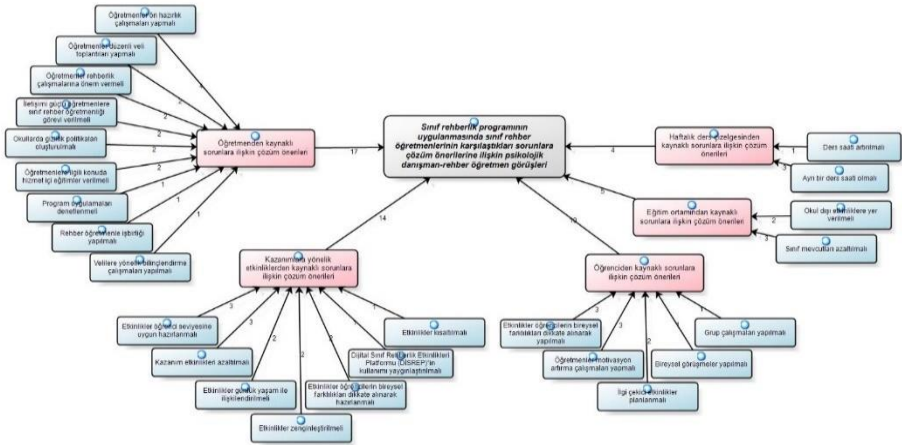
belirlenmiştir. İkinci sırada yükleme yapılan **“Kazanımlara yönelik etkinliklerden kaynaklı sorunlara ilişkin görüşler”** alt temasının kendi içerisinde **“Etkinliklerin fazla olması”** (f: 3), **“Etkinliklerin öğrenci seviyesine uygun olmaması”** (f: 3), **“Aynı etkinliklerin tekrar edilmesi”** (f: 2), **“Etkinliklerin gerçek yaşam ile ilişkilendirilememesi”** (f: 2), **“Bazı etkinliklerin uzun olması”** (f: 1), **“Etkinliklerin evrak işinin fazla olması”** (f: 1) ve **“Etkinliklerinin bireysel farklılıklara uygun olmaması”** (f: 1) şeklinde yediye; üçüncü sırada yükleme yapılan **“Öğrenciden kaynaklı sorunlara ilişkin görüşler”** alt temasının **“Motivasyonunun düşük olması”** (f: 4), **“Çalışmalara katılımının az olması”** (f: 2), **“Öğrenciler arasında çatışma yaşanması”** (f: 1), **“Bireysel sorunlarının olması”** (f: 1) ve **“Rehberlik dersini önemsememesi”** (f: 1) şeklinde beşe; dördüncü sırada yükleme yapılan **“Eğitim ortamından kaynaklı sorunlara ilişkin görüşler”** alt temasının **“Sınıfların kalabalık olması”** (f: 3) ve **“Sınıf ortamının uygun olmaması”** (f: 2) olmak üzere ikiye; son sırada yükleme yapılan **“Haftalık ders çizelgesinden kaynaklı sorunlara ilişkin görüşler”** alt temasının ise **“Haftalık ders saatinin olmaması”** (f: 3) ve **“Haftalık ders saatinin yetersiz olması”** (f: 1) olmak üzere ikiye ayrıldığı görülmektedir.

Sınıf rehberlik programının uygulanmasında sınıf rehber öğretmenlerinin karşılaştıkları sorunlara ilişkin psikolojik danışman/rehber öğretmen görüşlerinden örneklerle aşağıda yer verilmiştir.

- “Öğrenci ve veli ile iletişim eksikliğinden kaynaklı sorunlar yaşanabilir.” (Ö2)
 “Branş dersler kadar önemsenmiyor, bir nevi angarya olarak görülüyor” (Ö3)
 “Etkinliğin sınıf seviyesine uygun olmaması ve uygulama zamanının sınırlılığı.” (Ö20)
 “Rehberlik etkinliğine öğretmen rehberlik saatinden hemen önce bakması ve hazırlıksız etkinliği yapmaya çalışması.” (Ö19)
 “Etkinliklerin lise öğrencilerinin seviyesinin altında olması.” (Ö16)
 “Öğrencilerin sınıf içi ve okul faaliyetlerinde motivasyonları düşebilir.” (Ö2)
 “Sınıfta bulunan öğrenci sayısının fazla olması.” (Ö12)

Sınıf Rehberlik Programının Uygulanmasında Sınıf Rehber Öğretmenlerinin Karşılaştıkları Sorunlara Çözüm Önerilerine İlişkin Psikolojik Danışman/Rehber Öğretmen Görüşleri

Araştırmada psikolojik danışman/rehber öğretmenlere “Sınıf rehberlik programının uygulanmasında sınıf rehber öğretmenlerinin karşılaştıkları sorunlara çözüm önerilerine ilişkin görüşleriniz nelerdir?” sorusu sorulmuş ve psikolojik danışman/rehber öğretmenlerin cevaplarından elde edilen bulgulara Şekil 8’de yer verilmiştir.



Şekil 8. Sınıf rehberlik programının uygulanmasında sınıf rehber öğretmenlerinin karşılaştıkları sorunlara çözüm önerilerine ilişkin psikolojik danışman/rehber öğretmen görüşleri

Şekil 8’de, “Sınıf rehberlik programının uygulanmasında sınıf rehber öğretmenlerinin karşılaştıkları sorunlara çözüm önerilerine ilişkin psikolojik danışman/rehber öğretmen görüşleri” ana temasına ilişkin alt temalar ve yüklemeleri aşağıda görülmektedir. Kodlamalar incelendiğinde; bu ana temanın en fazla yüklemeli yapılandırılan en az yüklemeli yapılandırılan doğru sırasıyla “**Öğretmenden kaynaklı sorunlara ilişkin çözüm önerileri**” (f: 17), “**Kazanımlara yönelik etkinliklerden kaynaklı sorunlara ilişkin çözüm önerileri**” (f: 14), “**Öğrenciden kaynaklı sorunlara ilişkin çözüm önerileri**” (f: 10), “**Eğitim ortamından kaynaklı sorunlara ilişkin çözüm önerileri**” (f: 5) ve “**Haftalık ders çizelgesinden kaynaklı sorunlara ilişkin çözüm önerileri**” (f: 4) olmak üzere beş alt temadan oluştuğu görülmektedir.

Şekil 8 incelendiğinde; en fazla yüklemeli yapılandırılan “**Öğretmenden kaynaklı sorunlara ilişkin çözüm önerileri**” alt temasının kendi içerisinde “**Öğretmenler ön hazırlık çalışmaları yapmalı**” (f: 4), “**Öğretmenler düzenli veli toplantıları yapmalı**” (f: 2), “**Öğretmenler rehberlik çalışmalarına önem vermeli**” (f: 2), “**İletişimi güçlü öğretmenlere sınıf rehber öğretmenliği görevi verilmeli**” (f: 2), “**Okullarda gizlilik politikaları oluşturulmalı**” (f: 2), “**Öğretmenlere ilgili konuda hizmet içi eğitimler verilmeli**” (f: 2), “**Program uygulamaları denetlenmeli**” (f: 1), “**Rehber öğretmenle işbirliği yapılmalı**” (f: 1) ve “**Velilere yönelik bilinçlendirme çalışmaları yapılmalı**” (f: 1) olmak üzere dokuz çözüm önerisinden oluştuğu; ikinci sırada yüklemeli yapılandırılan “**Kazanımlara yönelik etkinliklerden kaynaklı sorunlara ilişkin çözüm önerileri**” alt temasının kendi içerisinde “**Etkinlikler öğrenci seviyesine uygun hazırlanmalı**” (f: 3), “**Kazanım etkinlikleri azaltılmalı**” (f: 3), “**Etkinlikler günlük yaşam ile ilişkilendirilmeli**” (f: 2), “**Etkinlikler zenginleştirilmeli**” (f: 2), “**Etkinlikler öğrencilerin bireysel farklılıkları dikkate alınarak hazırlanmalı**” (f: 2), “**Dijital Sınıf**

Rehberlik Etkinlikleri Platformu (DİSREP)"in kullanımı yaygınlaştırılmalı" (f: 1) ve *"Etkinlikler kısaltılmalı"* (f: 1) olmak üzere yedi çözüm önerisinden oluştuğu; üçüncü sırada yükleme yapılan **"Öğrenciden kaynaklı sorunlara ilişkin çözüm önerileri"** alt temasının kendi içerisinde *"Etkinlikler öğrencilerin bireysel farklılıkları dikkate alınarak yapılmalı"* (f: 3), *"Öğretmenler motivasyon artırma çalışmaları yapmalı"* (f: 3), *"İlgi çekici etkinlikler planlanmalı"* (f: 2), *"Bireysel görüşmeler yapılmalı"* (f: 1) ve *"Grup çalışmaları yapılmalı"* (f: 1) olmak üzere beş çözüm önerisinden oluştuğu; dördüncü sırada yükleme yapılan **"Eğitim ortamından kaynaklı sorunlara ilişkin çözüm önerileri"** alt temasının kendi içerisinde *"Sınıf mevcutları azaltılmalı"* (f: 3) ve *"Okul dışı etkinliklere yer verilmeli"* (f: 2) olmak üzere iki çözüm önerisinden oluştuğu; son sırada yükleme yapılan **"Haftalık ders çizelgesinden kaynaklı sorunlara ilişkin çözüm önerileri"** alt temasının ise kendi içerisinde *"Ayrı bir ders saati olmalı"* (f: 3) ve *"Ders saati artırılmalı"* (f: 1) olmak üzere iki çözüm önerisinden oluştuğu görülmektedir.

Sınıf rehberlik programının uygulanmasında sınıf rehber öğretmenlerinin karşılaştıkları sorunlara ilişkin çözüm önerilerinden örneklere aşağıda yer verilmiştir:

"Sınıf rehber öğretmenleri her etkinliğe en azından birkaç gün önceden bakarak hazırlık gelmelidir." (Ö19)

"Okul tarafından düzenli olarak veli toplantıları yapılmalıdır." (Ö2)

"Sınıf rehber öğretmenleri rehberlik çalışmalarında üzerlerine düşen görevi işinin bir parçası olarak görmeli ve gereken önemi vermelidir." (Ö13)

"Kapsamlı hizmet içi eğitimler verilmeli böylece öğretmenlerin rehberlik çalışmalarına yönelik bilgi ve becerileri geliştirilebilir." (Ö16)

"Etkinlikler azaltılmalıdır." (Ö8)

"Okul dışı etkinliklere yer verilebilir." (Ö15)

"Ayda 3-4 etkinlik yerine bir veya iki etkinlik olması yönünde geri bildirimler olmaktadır." (Ö3)

"Sınıflardaki öğrenci sayısı azaltılmalıdır." (Ö12)

Sonuçlar ve Tartışma

Ortaöğretim sınıf rehberlik programına ilişkin psikolojik danışman/rehber öğretmenlerin görüşlerini belirlemek amacıyla yapılan araştırmada elde edilen sonuçlara aşağıda yer verilmiştir.

Psikolojik danışman/rehber öğretmenlerin sınıf rehberlik programı kapsamında sınıf rehber öğretmenleri tarafından yapılan çalışmalara ilişkin görüşleri incelendiğinde; bu ana temanın **"Yapılan Çalışmalara ve Nedenlerine İlişkin Görüşler"** ve **"Yapılmayan Çalışmalara ve Nedenlerine İlişkin Görüşler"** olmak üzere iki alt temadan oluştuğu tespit edilmiştir. Yapılan ayrıntılı inceleme sonucunda; katılımcı görüşleri doğrultusunda en fazla yükleme yapılan **"Yapılan Çalışmalara ve Nedenlerine İlişkin Görüşler"** alt teması altında **"Bireyi tanıma çalışmaları"**, **"Kazanımlara yönelik etkinlik çalışmaları"**, **"Eğitsel rehberlik çalışmaları"** ve

“Mesleki rehberlik çalışmaları” olmak üzere dört çalışmanın yapıldığı; “Yapılmayan Çalışmalara ve Nedenlerine İlişkin Görüşler” alt temasında ise yükleme sırasına göre “Kazanımlara yönelik etkinlik çalışmaları” ve “Eğitsel rehberlik çalışmaları” olmak üzere iki çalışmanın yapılmadığı sonucuna ulaşılmıştır. Araştırma sonucuna benzer şekilde, Kalender ve Kul (2022) tarafından yapılan araştırmada da sınıf öğretmenlerinin mesleki rehberlik, eğitsel rehberlik, bireyi tanıma, müdahale edici rehberlik, yönlendirme, davranış panosu oluşturma, veli ile işbirliği, ev ziyareti, değerler eğitimi çalışmalarını yaptıklarına ilişkin görüşleri tespit edilmiştir. Türk ve Çevik Kansu (2024) tarafından sınıf öğretmenlerinin sınıf rehberliği kapsamında uyguladığı faaliyetlere ilişkin görüşlerinin incelendiği araştırmada; mevcut araştırmanın “Eğitsel rehberlik çalışmaları” sonucunu destekler nitelikte verimli ders çalışma uygulamalarının yapıldığı, “Mesleki rehberlik çalışmaları” sonucunu destekler nitelikte yeteneklerini keşfetme ve mesleki bilgilendirme çalışmalarının yapıldığı, “Bireyi tanıma teknikleri” sonucunu destekler nitelikte anket ve form uygulamalarının yapıldığı sonucuna ulaşılmıştır. Bunun yanı sıra Burkard vd. (2012) tarafından Wisconsin eyaletindeki liselerde uygulanan rehberlik programının incelendiği araştırmada, sınıf içi rehberlik çalışmalarının tam olarak uygulanmadığı sonucuna ulaşılmıştır. Kızıl (2007) tarafından yapılan araştırmada ise sınıf öğretmenleri kazanımlara yönelik etkinlik çalışmalarının yapılmadığını belirtmişlerdir.

Psikolojik danışman/rehber öğretmen görüşlerinin nedenlerine bakıldığında; “Yapılan Çalışmalara ve Nedenlerine İlişkin Görüşler” alt teması altında “Bireyi tanıma çalışmaları”nı oluşturan nedenlerin “*öğrenci hakkında bilgi sahibi olmayı sağladığı için, öğrencilerin rehberlik ihtiyaçlarını belirlemek için, uygulamalar denetlendiği için, form ve evrak üzerinden kolaylıkla yapıldığı için, programda yer aldığı için, tek seferlik bir uygulama olduğu için*”; “Kazanımlara yönelik etkinlik çalışmaları”nı oluşturan nedenlerin “*programda yer aldığı için, öğrenciler keyif aldığı için, öğrencilerin gelişimine katkı sağladığı için, öğretmen etkinlikleri önemseydiği için*”; “Eğitsel rehberlik çalışmaları”nı oluşturan nedenlerin “*akademik başarıya önem verildiği için, öğrenciler ihtiyaç duyduğu için*” ve son olarak “Mesleki rehberlik çalışmaları”nı oluşturan nedenin ise “*öğrencilerin gelişimine katkı sağladığı için*” şeklinde sıralandığı sonucuna ulaşılmıştır. “Yapılmayan Çalışmalara ve Nedenlerine İlişkin Görüşler” alt temasını altında ise “Kazanımlara yönelik etkinlik çalışmaları”nı oluşturan nedenlerin “*ayrı bir rehberlik saati olmadığı için, etkinliklere ilişkin bilgi eksikliği olduğu için, öğretmen etkinlikleri önemsemediği için, rehberlik saatinde ders işlendiği için*”; “Eğitsel rehberlik çalışmaları”nı oluşturan nedenlerin ise “*öğrenci seviyesine uygun olmadığı için, rehber öğretmenin görevi olarak görüldüğü için*” şeklinde sıralandığı sonucuna ulaşılmıştır. Alanyazın incelendiğinde, araştırma sonuçlarını destekler nitelikte; rehberlik çalışmalarının öğrencilere yararlı olduğunu ortaya koyan birçok araştırmaya rastlanmıştır (Avcı & Nazlı, 2006; Bal Bardakçı, 2011; Bingöl & Saraçoğlu, 2022; Cengiz Demir & Arslan, 2019; Çivicioğlu, 2016; David vd., 2020; Demirel, 2010; Nazlı, 2008; Sink & Stroh,

2003). Bal Bardakçı (2011) tarafından sınıf öğretmeni, sınıf rehber öğretmeni ve psikolojik danışmanların ilköğretim sınıf rehberlik programı hakkındaki görüşlerinin incelendiği araştırmada; katılımcıların sınıf rehberlik programını kişisel/sosyal ve eğitsel rehberlik açısından yararlı buldukları tespit edilmiştir. Cengiz Demir ve Arslan (2019) tarafından yapılan araştırmada; ortaöğretim öğrencilerinin mesleki rehberlik çalışmalarının kendilerine faydalı olduğu konusunda “katılıyorum” düzeyinde, diğer rehberlik çalışmalarının faydalı olduğu konusunda “kararsızım” düzeyinde görüş bildirdikleri belirlenmiştir. David vd. (2020) tarafından yapılan araştırmada ulaşılan öğrencilerin kariyerlerini planlamalarına destek olmak amacıyla yapılan rehberlik programının etkili olduğu sonucu; mevcut araştırmada mesleki rehberlik çalışmalarının “öğrencilerin gelişimine katkı sağladığı için” yapıldığı nedenini desteklemektedir. Benzer şekilde, Sari ve Setiawan (2023) tarafından yapılan araştırmada da meslek liselerinde uygulanan rehberlik ve danışmanlık programı değerlendirilmiş ve bu programların faydalı olduğu sonucuna ulaşılmıştır. Bingöl ve Saraçoğlu (2022) tarafından yapılan araştırmada öğrenciler genel olarak 11. sınıf rehberlik programının faydalı olduğu yönünde görüşlerini belirtirken; Çivicioğlu (2016) tarafından yapılan araştırmada ise öğrenciler ortaöğretim sınıf rehberlik programını orta derecede yararlı bulduklarını ifade etmişlerdir. Nazlı (2008) tarafından yapılan araştırmada da benzer şekilde, öğretmenler sınıf rehberlik etkinliklerini kısmen yararlı bulduklarını dile getirmişlerdir. “Öğrencilerin ihtiyacı olduğu için” görüşüne paralel olarak, Çetinkaya Yıldız vd. (2018) tarafından yapılan çalışmada; ortaöğretim öğrencilerinin mesleki ve eğitsel rehberliğe ortaokul öğrencilerine göre daha fazla ihtiyaç duydukları sonucuna ulaşılmıştır. Manav (2013) tarafından yapılan çalışmada ise ortaöğretim öğrencilerinin, en çok verimli ders çalışma konusunda rehberlik servisinden yararlandıklarını ifade etmesi, eğitsel rehberlik alanında duyulan ihtiyacın bir göstergesi olarak kabul edilebilir. Demirel (2010) tarafından psikolojik danışman/rehber öğretmenler alan uzmanları ve program geliştirme uzmanlarının sınıf rehberlik programına ilişkin görüşlerinin incelendiği araştırmada; programın öğrencilerin gelişimine faydalı olduğu sonucuna ulaşılmış, aynı zamanda araştırmada elde edilen rehberlik programının standartlaşmayı sağlayarak uygulayıcılara yol gösterdiği sonucu da mevcut araştırmadaki “programda yer aldığı için” sonucu ile paralellik göstermektedir. Benzer şekilde Bal Bardakçı (2011)’in araştırmasında; psikolojik danışman/rehber öğretmenlerin, öğretmenlerin planda yer alan çalışmaları gerçekleştirdiği yönündeki görüşleri “programda yer aldığı için” nedenini desteklemektedir. Psikolojik danışman/rehber öğretmenlerin görüşlerine göre ayrı bir rehberlik saatinin olmaması, sınıf rehberlik programında yer alan çalışmaların gerçekleştirilmeme nedenleri arasında yer almaktadır. Haftalık ders çizelgeleri incelendiğinde, lise türlerinin bazılarında her sınıf seviyesinde rehberlik ders saatinin bulunmadığı görülmektedir (MEB, 2020c; 2023). Rehberlik ders saatinin olmaması, program uygulamasını olumsuz yönde etkilemekte ve öğrencilerin rehberlik ihtiyaçlarının karşılanamamasına neden olmaktadır. Diğer taraftan mevcut araştırmamızın rehberlik saatinde ders işlendiği sonucu, rehberlik saatinin amacına uygun olarak kullanılmadığını göstermektedir. Araştırma sonucuna paralel şekilde

Öztürk vd. (2020) tarafından farklı kademe yürütülen ve 8. sınıf rehberlik ve kariyer planlama dersine ilişkin sınıf rehber öğretmenlerinin görüşlerinin incelendiği araştırmada; öğretmenlerin “dersin formalite düzeyinde kaldığı” yönündeki görüşleri dersin amacına uygun yürütülmediğini ve programa uygun çalışmaların yapılmadığını göstermektedir. Araştırmada programda yer alan çalışmaların “uygulamalar denetlendiği için” yapıldığı sonucu, denetimin program uygulamasında önemli bir yere sahip olduğunu göstermektedir. Rehberlik ve Psikolojik Danışma Hizmetleri Yönetmeliği’nde yer aldığı üzere okul müdürünün rehberlik saatlerinde rehberlik çalışmalarının sunulması için tedbir alması ve rehberlik planlarının uygulanmasını izlemesi gerekmektedir (MEB, 2020a).

Sınıf rehber öğretmenlerinin sınıf rehberlik programını uygulama sürecinde destek alma durumlarına ilişkin psikolojik danışman/rehber öğretmenlerin görüşleri incelendiğinde; bu ana temanın **“Destek Almaya ve Nedenlerine İlişkin Görüşler”** ve **“Destek Almamaya ve Nedenlerine İlişkin Görüşler”** olmak üzere iki alt temaya ayrıldığı tespit edilmiştir. Yapılan ayrıntılı inceleme sonucunda; en fazla yüklemeye yapılan **“Destek Almaya ve Nedenlerine İlişkin Görüşler”** alt temasının kendi içinde **“Kazanım etkinliklerine yönelik destek alma”**, **“Sosyal duygusal rehberlik çalışmalarına yönelik destek alma”**, **“Envanter çalışmalarına yönelik destek alma”**, **“Eğitsel rehberlik çalışmalarına yönelik destek alma”** ve **“Mesleki rehberlik çalışmalarına yönelik destek alma”** olmak üzere beşe ayrıldığı sonucuna ulaşılmıştır. Psikolojik danışman/rehber öğretmen görüşlerinin nedenlerine bakıldığında; **“Destek Almaya ve Nedenlerine İlişkin Görüşler”** alt teması altında **“Kazanım etkinliklerine yönelik destek alma”** görüşünü oluşturan nedenlerin **“yeterli alan bilgisi olmadığı için, işbirliği yapma ihtiyacı hissettiği için, araştırma yapmadığı için, rehber öğretmeni yetkin gördüğü için, tecrübesiz olduğu için”** şeklinde; **“Sosyal duygusal rehberlik çalışmalarına yönelik destek alma”** görüşünü oluşturan nedenin **“rehber öğretmeni yetkin gördüğü için”** şeklinde; **“Envanter çalışmalarına yönelik destek alma”** görüşünü oluşturan nedenlerin **“yeterli alan bilgisi olmadığı için, işbirliği yapma ihtiyacı hissettiği için, tecrübesiz olduğu için”** şeklinde; **“Eğitsel rehberlik çalışmalarına yönelik destek alma”** görüşünü oluşturan nedenlerin **“öğrenciler ihtiyaç duyduğu için, rehber öğretmeni yetkin gördüğü için, yeterli alan bilgisi olmadığı için”** şeklinde; **“Mesleki rehberlik çalışmalarına yönelik destek alma”** görüşünü oluşturan nedenlerin ise **“rehber öğretmeni yetkin gördüğü için, yeterli alan bilgisi olmadığı için”** şeklinde olduğu sonucuna ulaşılmıştır. Bal Bardakçı (2011)’in çalışmasında sınıf öğretmenleri ve sınıf rehber öğretmenlerinin kazanımlara yönelik etkinlik çalışmalarında ve sınıf içi sorunlarda rehber öğretmen/psikolojik danışmanla işbirliği yaptıkları görüşü, mevcut araştırma sonuçlarıyla benzerlik göstermektedir. Aynı çalışmada sınıf rehber öğretmenlerinin bireyi tanıma çalışmalarında destek alma durumları da mevcut çalışmadaki envanter çalışmalarına yönelik destek alma sonucuyla örtüşmektedir. Kalender ve Kul (2022) tarafından yapılan araştırmada, sınıf öğretmenlerinin sosyal duygusal rehberlik alanına giren sorunlarda rehber öğretmenden destek alma ihtiyacı

duydıklarını ifade etmeleri araştırma sonucunu desteklemektedir. Doğan ve Yalçın (2021) tarafından yapılan çalışmada; sınıf rehber öğretmenlerinin bir kısmı psikolojik danışman/rehber öğretmenlerle ihtiyaç duyulan zamanlarda iletişim kurdukları yönünde görüş bildirirken, öğretmenlerin bir kısmı ise sürekli iletişim ve işbirliği içinde olduklarını belirtmişlerdir. Yüksel Şahin (2008) ve Poyraz (2007) tarafından yapılan çalışmalarda katılımcıların en çok verilen rehberlik hizmetinin “konsültasyonluk” olduğunu belirtmesi, öğretmenlerin destek almaya ihtiyaç duymasının bir göstergesi olarak değerlendirilebilir. İkinci sırada yüklemeye yapılan **“Destek Almamaya ve Nedenlerine İlişkin Görüşler”** alt temasını oluşturan nedenler incelendiğinde ise nedenlerin yüklemeye sırasına göre *“yeterli alan bilgisi olduğu için, faydalı olmadığını düşündüğü için, evrak işlerini sevmediği için, rehberlik alanına karşı ilgisiz olduğu için, sınıf rehber öğretmenliği görevini gönülsüz yaptığı için”* şeklinde olduğu sonucuna ulaşılmıştır. Araştırma sonucu destekler nitelikte, Gürgeç (2020) tarafından yapılan çalışmada katılımcılara öğretmenlerin rehberlik hizmetlerinin uygulamadaki isteklilik durumu sorulmuş ve katılımcıların %15,3’ü isteksiz olduklarını, %16,6’sı nadiren istekli olduklarını, %28,2’si bazen istekli olduklarını belirtmiştir. Benzer şekilde Kılıç (2010) tarafından yapılan çalışmada, psikolojik danışman/rehber öğretmenler rehberlik saatine gereken önemin verilmediğini ifade etmişlerdir.

Sınıf rehber öğretmenlerinin sınıf rehberlik programını uygulama yeterliliğine ilişkin psikolojik danışman/rehber öğretmen görüşleri ve bu görüşlerin nedenlerine bakıldığında; bu ana temanın yüklemeye sırasına göre **“Kısmen Yeterli Olduğuna ve Nedenlerine İlişkin Görüşler”**, **“Yeterli Olduğuna ve Nedenlerine İlişkin Görüşler”** ve **“Yeterli Olmadığına ve Nedenlerine İlişkin Görüşler”** olmak üzere üç alt temaya ayrıldığı tespit edilmiştir. Psikolojik danışman/rehber öğretmen görüşlerinin nedenlerine bakıldığında ise yüklemeye sırasına göre **“Kısmen Yeterli Olduğuna ve Nedenlerine İlişkin Görüşler”** alt temasını oluşturan nedenlerin *“bazı konularda rehber öğretmenle işbirliği yapma ihtiyacı hissettiği için, sınıf rehberlik programı uygulamasını rehber öğretmenin görevi olarak gördüğü için, tecrübesiz olduğu için, sınıf rehberlik programı uygulamasını önemsemediği için”* şeklinde; **“Yeterli Olduğuna ve Nedenlerine İlişkin Görüşler”** alt temasını oluşturan nedenlerin *“program öğretmenler tarafından uygulanabilecek nitelikte olduğu için, sınıf rehberlik programına ilişkin eğitim aldığı için, tecrübeli olduğu için, öğrencileri tanıdığı için”* şeklinde; **“Yeterli Olmadığına ve Nedenlerine İlişkin Görüşler”** alt temasını oluşturan nedenlerin ise *“programı yük olarak gördüğü için, yeterli alan bilgisi olmadığı için, ilgisiz olduğu için, kendi görevi olarak görmediği için, programı önemsemediği için”* şeklinde sıralandığı sonucuna ulaşılmıştır. Alanyazın incelendiğinde; mevcut araştırmanın *“Program öğretmenler tarafından uygulanabilecek nitelikte olduğu için”* sonucunu destekler nitelikte, Torunoğlu (2015) ile Yazgünoğlu ve Demirel (2012) tarafından yapılan çalışmalarda da psikolojik danışmanların çoğunluğunun programda yer alan etkinliklerin sınıf rehber öğretmenlerinin yeterliliklerine uygun olduğu konusunda *“katılıyorum”* düzeyinde görüş bildirdikleri belirlenmiştir. Bal Bardakçı (2011) tarafından yapılan çalışmada

ise sınıf öğretmenleri ve sınıf rehber öğretmenlerinden bazılarının kendilerini programı uygulamada yetersiz buldukları yönünde görüşleri tespit edilmiştir. Mevcut araştırma sonucunu destekler nitelikte, Kızıl (2007) tarafından yapılan araştırmada; psikolojik danışman/rehber öğretmenler, sınıf rehber öğretmenlerinin programın uygulamasında yeterli bilgiye sahip olmadıklarını düşündükleri ifade etmişlerdir. Benzer şekilde Kılıç (2010) tarafından yapılan araştırmada da sınıf rehber öğretmenlerinin kendi görevleriyle ilgili bilgi düzeylerinin “ortanın altında” olduğu tespit edilmiştir. Kalender ve Kul (2022) tarafından yapılan araştırmada ise sınıf öğretmenlerinin lisans düzeyinde aldıkları eğitimlerinin rehberlik becerilerini geliştirmede yetersiz olduğu yönünde görüşleri araştırma sonucu ile örtüşmektedir. Doğan ve Yalçın (2021) tarafından yapılan araştırmada sınıf rehber öğretmenlerinden birisinin sınıf rehber öğretmenliğine yönelik “yük” metaforunu oluşturması ile Karataş ve Şahin Baltacı (2013) tarafından yapılan araştırmada rehber öğretmenlerin görüşüne göre sınıf rehber öğretmenlerinin rehberlik çalışmalarını yük olarak görmesi sonuçları, mevcut araştırmanın “Programı yük olarak gördüğü için” sonucunu destekler niteliktedir. Terzi vd. (2011) tarafından yapılan araştırmada da psikolojik danışmanlar; sınıf rehber öğretmenlerinin sınıf rehberlik çalışmalarına gereken ilgi ve özeni göstermediklerini, öğretmenlerin uygun rehberlik anlayışına sahip olmadıklarını ve kazanımlara yönelik etkinlikleri uygulama yeterliliklerinin bulunmadığını ortaya koyması araştırma sonucu ile örtüşmektedir.

Sınıf rehber öğretmenlerinin sınıf rehberlik programını yürütürken sahip olması gereken özelliklere ilişkin psikolojik danışman/rehber öğretmen görüşleri incelendiğinde; öğretmen görüşlerinin yükleme sırasına göre **“İletişim becerisine sahip olmalı”, “Rehberlik çalışmalarına önem vermeli”, “İlgili olmalı”, “Sorumluluk sahibi olmalı”, “Araştırmacı olmalı”, “Eleştiriye açık olmalı”, “Gelişime açık olmalı”, “İstekli olmalı”, “Öğrenci ihtiyaçlarını dikkate almalı”, “Öğrencilerin aktif katılımını sağlamalı”, “Öğrencilerin gelişimine önem vermeli”, “Planlı olmalı”, “Rehberlik servisi ile işbirliği yapmalı”, “Öğrencilere model olmalı”, “Öğrencilere saygı duymalı”, “Öğrencileri sevmeli” ve “Sabırlı olmalı”** şeklinde sıralandığı sonucuna ulaşılmıştır. Araştırmada ulaşılan “rehberlik çalışmalarına önem vermeli” görüşünü destekler nitelikte, Ellis (1990) de öğretmenlerin öğretim görevinin yanı sıra rehberlik hizmetlerine önem vermeleri gerektiğini vurgulamaktadır. Nazlı (2008) tarafından yapılan araştırmada sınıf rehberlik çalışmalarını benimsedikleri ve görevlerini yaptıkları yönündeki görüşleri bu araştırma sonucuyla örtüşmektedir. Araştırma sonucu ile paralel şekilde, Nazlı (2014) tarafından yapılan araştırmada; polis akademisine yönelik geliştirilen kapsamlı gelişimsel rehberlik programıyla psikolojik danışma ve rehberlik büro amirliklerinde çalışan personelin öğrencileri tanıma, kendini geliştirme, öğrenci ve yöneticilerle iyi ilişkiler geliştirme konularına geleneksel yaklaşıma göre daha fazla önem verdikleri sonucuna ulaşılmıştır. Karataş ve Şahin Baltacı (2013) tarafından yapılan araştırmada ise rehber öğretmenler, okul yöneticileri ve sınıf rehber öğretmenlerinin; rehber öğretmen, okul yöneticileri ve sınıf rehber öğretmeni arasındaki işbirliğinin yeterli

olduğu yönünde görüş bildirmesi araştırma sonucunu desteklemektedir. Diğer taraftan Kızıl (2007) tarafından yapılan çalışmada, psikolojik danışmanların ve sınıf öğretmenlerinin çoğunluğunun işbirliğinin yapılamadığını ifade etmesi, mevcut araştırmanın “Rehberlik servisi ile işbirliği yapmalı” görüşünün uygulamada gerçekleşmediği şeklinde değerlendirilebilir. Saltan (2014) tarafından yapılan çalışmada ilkokullarda ve ortaokullarda görev yapan sınıf rehber öğretmenlerinin “Sınıf rehber öğretmenlerinin rehberlik hizmetlerine gereken önemi vermemesi bu faaliyetleri güçleştirmektedir.” ifadesine “orta düzeyde katılıyorum” yönünde görüş bildirmesi, mevcut çalışmadaki “Rehberlik çalışmalarına önem vermeli” sonucunu desteklemektedir. Bununla birlikte, alanyazında öğretmenlerin rehberliğe ilişkin olumlu bir tutum içerisinde olmasının ve rehberlik hizmetlerinde yeterli bir anlayışa sahip olmasının, programın uygulamasında önemli bir unsur olduğu belirtilmektedir (Demir & Can, 2015; Gibson & Mitchell, 2008). Araştırma sonucuyla benzer şekilde, Sınıf Rehberlik Programı’nda da uygulayıcıların öğrencilerin aktif katılımını sağlaması hususuna dikkat edilmesi gerektiği ifade edilmektedir (MEB, 2020b).

Sınıf rehber öğretmenliği görevi verilirken dikkat edilen özelliklere ve durumlara ilişkin psikolojik danışman/rehber öğretmen görüşleri incelendiğinde, bu ana temanın “**Sınıf Rehber Öğretmenliği Görevi Verilirken Dikkat Edilen Özelliklere İlişkin Görüşler**” ve “**Sınıf Rehber Öğretmenliği Görevi Verilirken Dikkat Edilen Durumlara İlişkin Görüşler**” olmak üzere iki alt temadan oluştuğu tespit edilmiştir. Yapılan detaylı inceleme sonucunda; en fazla yükleme yapılan “**Sınıf Rehber Öğretmenliği Görevi Verilirken Dikkat Edilen Özelliklere İlişkin Görüşler**” alt teması altında yükleme sırasına göre “İletişim becerisi gelişmiş olmalı”, “Güvenilir olmalı”, “İlgili olmalı”, “Aktif olmalı”, “Lider olmalı”, “Donanımlı olmalı”, “Sorumluluk sahibi olmalı”, “Çok boyutlu düşünmeli”, “Dikkatli olmalı”, “Görevi önemsemeli”, “Öğrencileri sürekli takip etmeli, Özverili olmalı” ve “Yardımsaver olmalı” olmak üzere on üç özelliğe; “**Sınıf Rehber Öğretmenliği Görevi Verilirken Dikkat Edilen Durumlara İlişkin Görüşler**” alt temasında ise yükleme sırasına göre “Gönüllü olmalı”, “Ders yükü az olmalı”, “Görev verilen sınıfa ders saati fazla olmalı”, “Görev ile ilgili deneyimi olmalı” ve “Sınıf rehber öğretmeni öğrenciler mezun olana kadar değiştirilmemeli” olmak üzere beş duruma dikkat edilmesi gerektiği tespit edilmiştir. Mevcut araştırma sonucunu destekler nitelikte, Doğan ve Yalçın (2021) çalışmasında; öğretmenler sınıf rehber öğretmenliğinin zorlukları arasında ders yükünün fazla olmasını göstermişlerdir. Derebaşı (2011) tarafından yapılan çalışmada ise sınıf rehber öğretmenlerinin sınıf rehber öğretmenliği görevinin istekli öğretmenlere verilmesi gerektiği yönündeki görüşü araştırma sonuçlarıyla örtüşmektedir. Mevcut çalışmada ulaşılan “Görev ile ilgili deneyimi olmalı” sonucunu destekler nitelikte, Türk ve Çevik Kansu (2024) tarafından yapılan çalışmada sınıf öğretmenleri mesleki deneyimleri arttıkça farklı bireyi tanıma tekniklerinin kullanımının arttığı, rehberlik alanına ilgilerinin arttığı ve veliyle işbirliğini daha çok önemsedikleri şeklinde görüş bildirmişlerdir. Ayrıca mevcut araştırmanın “Sınıf rehber öğretmeni öğrenciler mezun olana kadar değiştirilmemeli” sonucuna benzer şekilde, Rehberlik ve Psikolojik Danışma Hizmetleri

Yönetmeliği'nde (MEB, 2020a) sınıf rehber öğretmenlerinin zorunlu olmadıkça öğrencilerin mezuniyetine kadar değiştirilmemesi gerektiği ifade edilmektedir.

Sınıf rehber öğretmenlerinin sınıf rehberlik programını uygularken dikkat etmeleri gereken hususlara ilişkin psikolojik danışman/rehber öğretmen görüşleri incelendiğinde; bu ana temanın yükleme sırasına göre **“Çalışmalara ön hazırlık yapmalı”, “Rehberlik servisi ile işbirliği yapmalı”, “İstekli olmalı”, “Öğrencilerin aktif katılımını sağlamalı”, “Uygulamayı önemsemeli”, “Çalışma ile ilgili öğrenciyi bilgilendirmeli”, “Disiplinli olmalı”, “Düzenli olmalı”, “Öğrenci seviyesini dikkate almalı”, “Öğrenciyi tanımalı”, “Öğrenciyi zorlamamalı”, “Rehberlik ilkelerine uymalı”, “Öğrenci odaklı olmalı”, “Program hakkında bilgi sahibi olmalı” ve “Süreyi iyi ayarlamalı”** olmak üzere on beş alt temadan oluştuğu belirlenmiştir. Alanyazın incelendiğinde; Bal Bardakçı (2011) tarafından yapılan araştırmada, sınıf öğretmenleri ve sınıf rehber öğretmenlerinin kazanımlara yönelik etkinliklere önceden hazırlandıklarını ve gerekli materyalleri temin ettiklerini belirtmesi mevcut araştırma sonucunu desteklemektedir. Adıgüzel (2023) tarafından ortaokul öğrencileri ile yapılan araştırmada; öğrencilerin rehberlik çalışmalarına katılma düzeyi arttıkça kariyer planlama, akademik farkındalık ve benlik farkındalığı kazanımlarına ulaşma düzeylerinin arttığı sonucu, mevcut araştırmadaki öğrencilerin aktif katılımını sağlamalı sonucu ile paralellik göstermektedir. Bununla birlikte Çivicoğlu (2016)'nun araştırmasında yer alan, öğrencilerin sınıf rehber öğretmenlerinin kazanımlara yönelik etkinlikleri uygularken istekli oldukları yönünde görüşleri de araştırma sonucu ile örtüşmektedir. Yavuz ve Polat (2023) tarafından yapılan araştırmada; psikolojik danışman/rehber öğretmenler okuldaki öğretmenlere yönelik olumlu görüşlerini işbirlikçi, destekleyici, çalışkan ve özverili, ılımlı, duyarlı, paylaşımcı ve iyi şekilde ifade ederken; olumsuz görüşlerini iletişime kapalı, önemsemeyen, resmi ilişki ve isteksiz şekilde ifade etmişlerdir. Bu araştırmanın sonuçları, rehberlik hizmetlerinin yürütülmesini kolaylaştıran ve zorlaştıran hususlar olarak değerlendirilebilir.

Sınıf rehberlik programı uygulamasında karşılaşılan güçlüklerle ilişkin psikolojik danışman/rehber öğretmenlerin görüşleri incelendiğinde, bu ana temanın yükleme sırasına göre **“Öğretmenden Kaynaklı Sorunlara İlişkin Görüşler”, “Kazanımlara Yönelik Etkinliklerden Kaynaklı Sorunlara İlişkin Görüşler”, “Öğrenciden Kaynaklı Sorunlara İlişkin Görüşler”, “Eğitim Ortamından Kaynaklı Sorunlara İlişkin Görüşler” ve “Haftalık Ders Çizelgesinden Kaynaklı Sorunlara İlişkin Görüşler”** olmak üzere beş alt temadan oluştuğu sonucuna ulaşılmıştır. Mevcut araştırma sonucu destekler nitelikte, Bayar ve Ekim (2021) tarafından yapılan araştırmada da sınıf rehber öğretmenleri rehberlik hizmetlerinde karşılaşılan sorunları; sınıf rehber öğretmeninden, ders saatinden, veliden, öğrenciden, rehber öğretmen/psikolojik danışmandan ve okuldan kaynaklanan sorunlar olmak üzere sıralamışlardır. Mevcut araştırmada yapılan detaylı inceleme sonucunda; **“Öğretmenden Kaynaklı Sorunlara İlişkin Görüşler”** alt teması altında **“Etkili iletişim kurmaması”, “Programı önemsememesi”, “Ön hazırlık yapmaması”, “Zamanı yönetememesi”, “Gizliliğe önem vermemesi” ve “Programın uygulama**

aşamalarını bilmemesi”; **“Kazanımlara Yönelik Etkinlerden Kaynaklı Sorunlara İlişkin Görüşler”** alt teması altında *“Etkinliklerin fazla olması”, “Etkinliklerin öğrenci seviyesine uygun olmaması”, “Aynı etkinliklerin tekrar edilmesi”, “Etkinliklerin gerçek yaşam ile ilişkilendirilememesi”, “Bazı etkinliklerin uzun olması”, “Etkinliklerin evrak işinin fazla olması” ve “Etkinliklerin bireysel farklılıklara uygun olmaması”*; **“Öğrenciden Kaynaklı Sorunlara İlişkin Görüşler”** alt teması altında *“Motivasyonunun düşük olması”, “Çalışmalara katılımının az olması”, “Öğrenciler arasında çatışma yaşanması”, “Bireysel sorunlarının olması” ve “Rehberlik dersini önemsememesi”*; **“Eğitim Ortamından Kaynaklı Sorunlara İlişkin Görüşler”** alt teması altında *“Sınıfların kalabalık olması” ve “Sınıf ortamının uygun olmaması” ve “Haftalık Ders Çizelgesinden Kaynaklı Sorunlara İlişkin Görüşler” alt teması altında ise *“Haftalık ders saatinin olmaması” ve “Haftalık ders saatinin yetersiz olması”* sorunlarının yer aldığı tespit edilmiştir. Mevcut araştırmanın sonuçlarıyla benzer şekilde alanyazındaki araştırmalarda da sınıf rehberlik programı uygulamasında; öğretmenlerin isteksiz olması (Bal Bardakçı, 2011), öğretmenlerin işbirliği yapmaması (Balbardakçı, 2011; Boitt, 2016; Hatunoğlu & Hatunoğlu, 2006), öğretmenlerin yetkin olmaması (Berber, 2010; Demirel, 2010; Öztürk vd., 2020; Tuzgöl Dost, 2020), etkinliklerin uygun olmaması (Bal Bardakçı, 2011; Berber, 2010; Cengiz Demir & Arslan, 2019), öğrencilerin rehberliğe önem vermemesi (Balbardakçı, 2011), öğrencilerin isteksiz olması (Doğan & Yalçın, 2021; Gallarin & Olua, 2023; Karataş & Şahin Baltacı, 2013), öğrencilerin ilgisiz olması (Gallarin & Olua, 2023; Öztürk vd., 2020), sınıfların kalabalık olması (Bal Bardakçı, 2011; Demirel, 2010), zamanın yetersiz olması (Bal Bardakçı, 2011; Berber, 2010; Bingöl & Saraçoğlu, 2022; Boitt, 2016; Demirel, 2010; Derebaşı, 2011; Güven, 2009; Hatunoğlu & Hatunoğlu, 2006; Öztürk, 2008; Öztürk vd., 2020; Samanyanga & Ncube, 2015; Yazgünoğlu, 2012) ve haftalık ders saatinin yetersiz olması (Tagay & Karataş, 2018) sorunlarıyla karşılaştığı tespit edilmiştir. Öğrencilerin rehberlik hizmetlerine ilişkin tutumlarının, rehberlik hizmetlerinin verimliliğini etkilediğini gösteren araştırmalar dikkate alındığında ise (Eyo, vd., 2010; Nyan, 2014; Turan, 2009), mevcut araştırmada ortaya çıkan öğrenci motivasyonunun düşük olması ve rehberlik dersinin önemsenmemesi sorunlarının ciddi problemler olduğu söylenebilir.*

Sınıf rehberlik programının uygulanmasında sınıf rehber öğretmenlerinin karşılaştıkları sorunlara çözüm önerilerine ilişkin psikolojik danışman/rehber öğretmen görüşleri incelendiğinde; bu ana temanın **“Öğretmenden Kaynaklı Sorunlara İlişkin Çözüm Önerileri”**, **“Kazanımlara Yönelik Etkinliklerden Kaynaklı Sorunlara İlişkin Çözüm Önerileri”**, **“Öğrenciden Kaynaklı Sorunlara İlişkin Çözüm Önerileri”**, **“Eğitim Ortamından Kaynaklı Sorunlara İlişkin Çözüm Önerileri”** ve **“Haftalık Ders Çizelgesinden Kaynaklı Sorunlara İlişkin Çözüm Önerileri”** olmak üzere beş alt temadan oluştuğu tespit edilmiştir. Yapılan detaylı inceleme sonrasında **“Öğretmenden Kaynaklı Sorunlara İlişkin Çözüm Önerileri”** alt teması altında *“Öğretmenler ön hazırlık çalışmaları yapmalı”, “Öğretmenler düzenli veli toplantıları yapmalı”, “Öğretmenler rehberlik çalışmalarına önem vermeli”, “İletişimi güçlü öğretmenlere sınıf rehber öğretmenliği görevi verilmeli”*,

“Okullarda gizlilik politikaları oluşturulmalı”, “Öğretmenlere ilgili konuda hizmet içi eğitimler verilmeli”, “Program uygulamaları denetlenmeli”, “Rehber öğretmenle işbirliği yapılmalı” ve “Velilere yönelik bilinçlendirme çalışmaları yapılmalı”; **“Kazanımlara Yönelik Etkinliklerden Kaynaklı Sorunlara İlişkin Çözüm Önerileri”** alt teması altında “Etkinlikler öğrenci seviyesine uygun hazırlanmalı”, “Kazanım etkinlikleri azaltılmalı”, “Etkinlikler günlük yaşam ile ilişkilendirilmeli”, “Etkinlikler zenginleştirilmeli”, “Etkinlikler öğrencilerin bireysel farklılıkları dikkate alınarak hazırlanmalı”, “Dijital Sınıf Rehberlik Etkinlikleri Platformu (DİSREP)’in kullanımı yaygınlaştırılmalı” ve “Etkinlikler kısaltılmalı”; **“Öğrenciden Kaynaklı Sorunlara İlişkin Çözüm Önerileri”** alt teması altında “Etkinlikler öğrencilerin bireysel farklılıkları dikkate alınarak yapılmalı”, “Öğretmenler motivasyon artırma çalışmaları yapmalı”, “İlgi çekici etkinlikler planlanmalı”, “Bireysel görüşmeler yapılmalı” ve “Grup çalışmaları yapılmalı”; **“Eğitim Ortamından Kaynaklı Sorunlara İlişkin Çözüm Önerileri”** alt teması altında ise “Sınıf mevcutları azaltılmalı” ve “Okul dışı etkinliklere yer verilmeli” ve **“Haftalık Ders Çizelgesinden Kaynaklı Sorunlara İlişkin Çözüm Önerileri”** alt teması altında “Ayrı bir ders saati olmalı” ve “Ders saati artırılmalı” çözüm önerilerinin yer aldığı sonucuna ulaşılmıştır. Alanyazın incelendiğinde; Bal Bardakçı (2011) tarafından yapılan araştırmada katılımcıların etkinliklerin kısaltılması, etkinliklerin sadeleştirilmesi, etkinlik süresinin uzatılması, etkinliklerin öğrenci seviyesine uygun hale getirilmesi ve rehberlik saatinin artırılması önerilerini sundukları tespit edilmiştir. Aynı araştırmada psikolojik danışman/rehber öğretmenlerin etkinliklerle ilgili sınıf öğretmenleri ve sınıf rehber öğretmenlerine bilgi vermeleri gerektiği belirtilmiştir. Benzer şekilde, Bayar ve Ekim (2021) tarafından yapılan araştırmada da rehberlik hizmetlerinin daha etkili olabilmesi için katılımcılar; psikolojik danışman/rehber öğretmenler daha etkin olmalı, öğretmenlere hizmet içi eğitimler verilmeli ve bireysel planlar oluşturulmalı önerilerinde bulunmuşlardır. Araştırma sonucuna paralel şekilde, Berber (2010) tarafından yapılan araştırmada 10. sınıf rehberlik programında karşılaşılan güçlüklerle yönelik program sınıf rehber öğretmenlerinin uygulayabileceği düzey dikkate alınarak tekrar hazırlanmalı, sınıf rehber öğretmenlerine eğitim verilmeli, rehberlik saati artırılmalı, etkinlikler öğrencilere uygun hale getirilmeli, öğretmenlerin ve öğrencilerin rehberlik bilinci artırılmalı, etkinlikler ilgi çekici olmalı, etkinlik sayısı azaltılmalı, velilere bilgi verilmeli, etkinlikler kalabalık sınıflara uygun hale getirilmeli çözüm önerilerinin sunulduğu tespit edilmiştir. Khan (2010) tarafından Pakistan’da bulunan bir lisenin rehberlik hizmetlerinin incelendiği bir araştırmada, öğretmenlerin rehberlik konusunda eğitime ihtiyaç duydukları görüşü mevcut araştırmanın “hizmet içi eğitim verilmeli” sonucuyla benzerlik göstermektedir. Araştırma sonucuyla paralel olarak, Derebaşı (2011) tarafından yapılan araştırmada; sınıf rehber öğretmenleri 12. sınıf rehberlik programı uygulamasına ilişkin önerilerini öğretmen istekli olmalı, öğretmenlere eğitim verilmeli, veli katılımı sağlanmalı, öğretmenler öğrencilerle birebir iletişim kurmalı şeklinde sıralamışlardır. Ayrıca Öztürk vd. (2020) tarafından farklı kademedeki yapılan araştırmada; sınıf rehber öğretmenlerinin 8. sınıf rehberlik ve

kariyer planlama dersinin verimli şekilde işlenmesi için kaynak kitap olmalı, interaktif yöntemler kullanılmalı, hizmet içi eğitimler verilmeli, dersi psikolojik danışman/rehber öğretmenler yürütmeli, psikolojik danışman/rehber öğretmenler destek vermeli önerilerini sunması araştırma sonuçlarıyla örtüşmektedir.

Öneriler

Araştırmada elde edilen sonuçlar doğrultusunda sunulan önerilere aşağıda yer verilmiştir.

1. Araştırma sonucunda, psikolojik danışman/rehber öğretmenler uygulamaların denetlenmesini çalışmaların yapılma nedenleri arasında göstermişlerdir. Buna göre, yapılan çalışmalar takip edilmeli ve denetim sistemleri oluşturulmalıdır.
2. Araştırma sonucunda, ayrı bir rehberlik saati olmadığı için kazanımlara yönelik etkinlik çalışmalarının yapılmadığı belirlenmiştir. Buna göre, tüm okul türleri ve sınıf kademeleri için rehberlik saati konulmalıdır.
3. Araştırma sonucunda, psikolojik danışman/rehber öğretmenler öğretmenlerin rehberlik çalışmalarına ilişkin bilgi eksikliği olduğunu ifade etmişlerdir. Buna göre, öğretmenlerin rehberlik çalışmalarına yönelik bilgi ve becerilerini artıracak hizmet içi eğitimler düzenlenmelidir. Psikolojik danışman/rehber öğretmenlerin, sınıf rehberlik programının uygulanmasına yönelik örnek çalışmalar gerçekleştirmesi sınıf rehber öğretmenlerine katkı sağlayacaktır.
4. Araştırma sonucunda, psikolojik danışman/rehber öğretmenler, sınıf rehber öğretmenlerinin tecrübesiz oldukları için destek alma ihtiyacı duyduklarını belirtmişlerdir. Yeni atanan öğretmenlerin adaylık sürecinde rehberlik uygulamalarına daha fazla yer verilip, tecrübeli sınıf rehber öğretmenlerinin gözetiminde rehberlik uygulamaları gerçekleştirmeleri sağlanmalıdır. Ayrıca düzenli olarak gerçekleştirilecek atölye çalışmaları ve mesleki gelişim seminerleri ile öğretmenlerin karşılaştıkları zorluklarla başa çıkmalarına destek olunmalıdır. Hizmet öncesi eğitim kapsamında ise eğitim fakülteleri ve formasyon eğitimlerinde okul rehberlik uygulamaları gerçekleştirilerek öğretmen adaylarının deneyim kazanması sağlanmalıdır.
5. Araştırma sonucunda, sınıf rehber öğretmenlerinin rehberliğe karşı ilgisiz olma, rehberliğe önem vermeme, rehberliğin faydasız olduğunu düşünme gibi olumsuz tutum içerisinde oldukları yönünde görüşleri tespit edilmiştir. Öğretmenlerin olumsuz tutumlarının değişmesi için rehberlik çalışmalarının sonuçları paylaşılmalı, çalışmaların görünürlüğü artırılmalı ve iyi uygulamalar teşvik edilmelidir.
6. Araştırma sonucunda, sınıf rehber öğretmenlerinin sınıf rehberlik programı uygulamasında kendilerini sorumlu hissetmedikleri, bu görevin rehber öğretmene ait olduğunu düşündükleri yönünde görüşler belirlenmiştir. Eğitim-öğretim yılı başında okul idaresi tarafından yapılan toplantılarda psikolojik danışman/rehber öğretmenin ve sınıf rehber öğretmenin görevleri konusunda gerekli bilgilendirmeler yapılmalıdır.

7. Araştırma sonucunda, öğretmenler psikolojik danışman/rehber öğretmeni yetkin gördükleri için destek aldıkları yönünde görüş bildirmişlerdir. Okulda belirli aralıklarla sınıf rehber öğretmenlerine yönelik bilgilendirme toplantıları yapılarak psikolojik danışman/rehber öğretmenin alana yönelik bilgilerinin aktarılması sağlanmalıdır.
8. Araştırma sonucunda, psikolojik danışman/rehber öğretmenlerin çoğunluğu sınıf rehber öğretmeninin iletişim becerisinin güçlü olması ve bu görevin gönüllülük esasına göre verilmesi gerektiği yönünde görüş bildirmişlerdir. Öğretmenlerin iletişim becerisini geliştirmeye yönelik eğitimler planlanmalıdır. İlgili mevzuat hükümleri düzenlenerek sınıf rehber öğretmenliği görevinin öncelikle gönüllü öğretmenlere, ihtiyacın karşılanamaması durumunda diğer öğretmenlere verilmesi sağlanmalıdır.
9. Araştırma sonucunda, sınıf rehber öğretmenlerinin evrak işlerini sevmediği için rehberlik çalışmalarını yapmadıkları yönünde görüşler tespit edilmiştir. Uygulamada olan Dijitalleştirilmiş Sınıf Rehberlik Programı (DİSREP) kullanımı yaygınlaştırılmalı ve E-rehberlik sisteminde yapılacak düzenlemelerle sınıf rehber öğretmenlerinin evrak işleri azaltılmalıdır.
10. Araştırma sonucunda, sınıf rehber öğretmenlerinin sınıf rehberlik programını uygularken dikkat etmesi gereken hususlara yönelik görüşler belirlenmiştir. Buna göre, sınıf rehber öğretmenlerinin programda yer alan çalışmalara önceden hazırlanmaları ve rehberlik servisiyle işbirliği içerisinde çalışmalarını sağlanmalıdır.
11. Araştırma sonucunda kazanımlara yönelik etkinlikleri uygularken sürenin yetmediği ve etkinliklerin öğrenci seviyesine uygun olmadığı yönünde görüşler tespit edilmiştir. Bu doğrultuda; uygulayıcılar kazanımlara yönelik etkinlikleri hazırlarken bir ders saatinde uygulanabilmesine dikkat etmeli, öğrenci seviyesini göre gerekli uyarlamaları yapmalı veya alternatif etkinlikler geliştirmelidir.
12. Araştırma sonucunda, sınıf rehber öğretmenlerinin gizliliğe önem vermediği yönünde görüşler belirlenmiştir. Buna göre, okul içinde gizlilik politikaları oluşturulmalıdır.
13. Araştırma sonucunda, öğrencilerin bireysel sorunları ve öğrenciler arasında yaşanan çatışmalar program uygulamasında ortaya çıkan sorunlar arasında gösterilmiştir. Buna göre, program uygulaması öğrenci sorunlarının tespiti için fırsat olarak değerlendirilmeli ve sınıf rehber öğretmenleri öğrenci sorunlarının çözümü için rehberlik servisi ile işbirliği yapmalıdır.
14. Araştırmada sınıf rehber öğretmenliği görevi verilirken dikkat edilen durumlara yönelik görüşler belirlenmiştir. Buna göre; sınıf rehber öğretmenliği görevi verilecek öğretmenlerin ders yükünün az olmasına ve görev verilecek sınıfa ders saatinin fazla olmasına önem verilmelidir.
15. Nitel araştırmada yöntemi kullanılan bu araştırmada veriler, görüşme formunda yer alan sorular aracılığıyla toplanmıştır. İlgili konuda; nicel, nitel ve karma araştırma yöntemleri kullanılarak araştırmalar yapılması, veri

toplama araçlarının çeşitlendirilmesi ve elde edilen sonuçların karşılaştırılması alana katkı sağlayacaktır.

16. Bu çalışmada veriler, psikolojik danışman/rehber öğretmenlerin görüşlerinden elde edilmiştir. Farklı çalışma gruplarıyla araştırmalar yapılması ve araştırma sonuçlarının karşılaştırılması alana katkı sağlayacaktır.

Çatışma Beyanı

Yazarlar çalışma kapsamında herhangi bir kurum ya da kişi ile çıkar çatışmasında bulunmadığını beyan etmektedir.

Etik Kurul Beyanı

Bu çalışmaya ait Sivas Cumhuriyet Üniversitesi Eğitim Bilimleri Araştırma Önerisi Etik Değerlendirme Kurulu'ndan (27.11.2023 tarihli ve 363579 sayılı) etik kurul onayı alınmıştır.

Kaynakça

- Adıgüzel, F. Z. (2023). *Ortaokul 8.sınıf rehberlik programı kazanımlarının öğrenci algularına göre incelenmesi* (Tez No. 795258) [Yüksek lisans tezi, Düzce Üniversitesi-Düzce]. Yükseköğretim Kurulu Başkanlığı Tez Merkezi.
- Akbulut, (2018). Veri çözümleme teknikleri. A. Şimşek (Ed.), *Sosyal bilimlerde araştırma yöntemi* içinde (s. 162-195). Anadolu Üniversitesi.
- Avcı, Y. & Nazlı, S. (2006). Sınıf rehberliği etkinliklerinin öğrencilerin verimli ders çalışma alışkanlıkları, akademik başarıları ve sınav kayguları üzerindeki etkisi. *Balıkesir Üniversitesi Sosyal Bilimler Enstitüsü Dergisi*, 9(15), 21-41.
- Bakırcıoğlu, R. (2000). *İlköğretim ortaöğretim ve yükseköğretimde rehberlik ve psikolojik danışma* (Geliştirilmiş 5. baskı). Anı.
- Bal Bardakçı, A. (2011). *İlköğretim okullarında çalışan sınıf öğretmeni, sınıf rehber öğretmeni ve psikolojik danışmanların kapsamlı/gelişimsel rehberlik programına ilişkin görüşleri* (Tez No. 299891) [Yüksek lisans tezi, Çukurova Üniversitesi-Adana]. Yükseköğretim Kurulu Başkanlığı Tez Merkezi.
- Bayar, A., & Ekim, R. (2021). Sınıf rehber öğretmenlerinin bakış açısından rehberlik hizmetleri. *Türkiye Bilimsel Araştırmalar Dergisi*, 6(2), 331-344.
- Berber, D. (2010). *Ortaöğretim kurumları onuncu sınıf rehberlik programı uygulanmalarının sınıf rehber öğretmenleri ve rehber öğretmenler görüşleri doğrultusunda değerlendirilmesi (Kayseri ili örneği)* (Tez No. 265821) [Yüksek lisans tezi, Erciyes Üniversitesi-Kayseri]. Yükseköğretim Kurulu Başkanlığı Tez Merkezi.
- Bingöl, B., & Saraçoğlu, M. (2022). 11. sınıf rehberlik programının öğrenci görüşlerine göre değerlendirilmesi. *Journal of Computer and Education Research*, 10(19), 287-318. <https://doi.org/10.18009/jcer.1066003>
- Boitt, M. L. J. (2016). Evaluation of the challenges in the implementation of the guidance and counselling programme in baringo county secondary schools, Kenya. *Journal of Education and Practice*, 7(30), 27-34.
- Bozgeyikli, H. (2022). Okul psikolojik danışma ve rehberlik programlarının hazırlanması. M. E. Deniz ve A. Erözkan (Ed.), *Psikolojik danışma ve rehberlik* içinde (s. 366-403). Pegem Akademi.
- Burkard, A. W., Gillen, M., Martinez, M. J., & Skytte, S. L. (2012). Implementation challenges and training needs for comprehensive school counseling programs in wisconsin high

- schools. *College of Education Faculty Research and Publication*, 16(2), 136-145. <https://doi.org/10.1177/2156759X0001600>
- Cengiz Demir, Y., & Arslan, A. (2019). Ortaöğretim öğrencilerinin rehberlik dersi çalışmalarına ilişkin algıları. *Karaelmas Journal of Educational Sciences*, 7(1), 152-168.
- Cohen, L., Manion, L., & Morrison, K. (2007). *Research methods in education* (6. baskı). Routledge.
- Creswell, J. W. (2017). *Eğitim araştırmaları: Nicel ve nitel araştırmanın planlanması, yürütülmesi ve değerlendirilmesi*. Eğiten Kitap.
- Çetinkaya, B. (2023). Rehberlik temel kavramlar. B. Aydın (Ed.), *Rehberlik içinde* (s. 2-35). Pegem Akademi.
- Çetinkaya Yıldız, E., Derin, S. & Boran, M. (2018). Ortaokul ve lise öğrencilerinin psikolojik danışma ve rehberlik ihtiyaçları. *Mehmet Akif Ersoy Üniversitesi Eğitim Fakültesi Dergisi*, 47, 57-84. <https://doi.org/10.21764/maueufd.397273>
- Çivicioğlu, M. (2016). *Ortaöğretim rehberlik programının öğrenci görüşlerine göre değerlendirilmesi* (Tez No. 426457) [Yayımlanmamış yüksek lisans tezi, Bülent Ecevit Üniversitesi-Zonguldak]. Yükseköğretim Kurulu Başkanlığı Tez Merkezi.
- David, L. T., Truta, C., Cazan, A. M., Albisser, S., & Keller Schneider, M. (2020). Exploring the impact of a career guidance intervention program in schools: effects on knowledge and skills as self-assessed by students. *Curr Psychol*, 41, 4545-4556. <https://doi.org/10.1007/s12144-020-00973-0>
- Demir, M., & Can, G. (2015). Sınıf rehber öğretmenlerinin psikolojik danışma ve rehberlik anlayışları ile psikolojik danışma ve rehberliğe yönelik tutumları. *Eğitim ve Bilim*, 40(179), 307-322. <https://doi.org/10.15390/EB.2015>
- Demirbaş, M. (2018). *10. sınıf rehberlik programı kazanımlarına ulaşma düzeylerine ilişkin öğrenci görüşleri* (Tez No. 529433) [Yüksek lisans tezi, Düzce Üniversitesi-Düzce]. Yükseköğretim Kurulu Başkanlığı Tez Merkezi.
- Demirel, M. (2010). İlköğretim ve ortaöğretim kurumları sınıf rehberlik programının değerlendirilmesi. *Eğitim ve Bilim*, 35(156), 46-60.
- Derebaşı, A. (2011). *Ortaöğretim kurumları onikinci sınıf rehberlik programının sınıf rehber öğretmenleri görüşleri doğrultusunda değerlendirilmesi* (Tez No. 296564) [Yüksek lisans tezi, Erciyes Üniversitesi-Kayseri]. Yükseköğretim Kurulu Başkanlığı Tez Merkezi.
- Doğan, S., & Yalçın, K. (2021). Sınıf rehber öğretmenliği görevine ilişkin öğretmen görüşleri. M. Eraslan ve A. Döngel (Ed.), *Eğitim bilimleri teori, güncel araştırmalar ve yeni eğilimler içinde* (s. 116-135). İvpe.
- Durmuş, E. (2022). Eğitimde rehberlik hizmetleri. M. E. Deniz ve A. Erözkan (Ed.), *Psikolojik danışma ve rehberlik içinde* (s. 111-140). Pegem Akademi.
- Durmuş, M. (2012). *İlköğretim 8. sınıf rehberlik programı eğitsel ve mesleki gelişim kazanımlarının öğretmen görüşlerine göre değerlendirilmesi* (Tez No. 302956) [Yüksek lisans tezi, Kafkas Üniversitesi-Kars]. Yükseköğretim Kurulu Başkanlığı Tez Merkezi.
- Düz, C. (2012). *İlköğretim sınıf rehberlik programının yapılandırmacı yaklaşım bağlamında sınıf rehber öğretmen görüşlerine göre değerlendirilmesi* (Tez No. 322470) [Yüksek lisans tezi, Yeditepe Üniversitesi-İstanbul]. Yükseköğretim Kurulu Başkanlığı Tez Merkezi.
- Ellis, T. I. (1990). The missouri comprehensive guidance model, highlights: an. ERIC/CAPS digest. <https://files.eric.ed.gov/fulltext/ED315699.pdf>
- Erkan, S. (2017). *Psikolojik danışma ve rehberlikte program geliştirme* (1. baskı). Pegem Akademi.
- Eşen, R. (2009). *10 sınıf rehberlik programının (sınıf öğretmenleri için) rehber öğretmen görüşleri doğrultusunda değerlendirilmesi* (Tez No. 249940) [Yüksek lisans tezi, Selçuk Üniversitesi-Konya]. Yükseköğretim Kurulu Başkanlığı Tez Merkezi.

- Eyo, M. B., Joshua A. M., & Esuang A. E. (2010). Attitude of secondary school students towards guidance and counselling services in Cross River State. *Edo Journal of Counselling*, 3(1), 87-99. <https://doi.org/10.4314/ejc.v3i1.52684>
- Gallarín, R. G., & Oluá, E. F. (2023). Career guidance program in schools division office of Pangasinan II. *Psychology And Education: A Multidisciplinary Journal*, 15(5), 473-484. <https://doi.org/10.5281/zenodo.10247220>
- Gibson R., L., & Mitchell, M. H. (2008). *Introduction to counseling and guidance*. (7. baskı). Pearson/Merrill/Prentice Hall.
- Gürşan, U. (2020). Rehberlik öğretmenlerinin bakış açısıyla okul rehberlik hizmetlerinde yaşanan sorunlar. *Necatibey Eğitim Fakültesi Elektronik Fen ve Matematik Eğitimi Dergisi*, 14(1), 577-605. <https://doi.org/10.17522/balikesirnef.704061>
- Güven, M. (2009). Milli eğitim bakanlığı müfettişlerinin okul rehberlik hizmetleri ve denetimiyle ilgili görüşleri. *Journal of International Social Research*, 2(9), 172-179.
- Gysbers, N. C. (2002). Comprehensive school guidance programs in the future: staying the course. C. D. Johnson ve S. K. Johnson, (Ed.) *Building stronger school counseling programs: bringing futuristic approaches into the present* içinde (s. 145-154). CAPS.
- Gysbers, N.C., & Henderson, P. (2001). Leading and managing comprehensive school guidance programs. ERIC/CASS Digest.
- Hatunoğlu, A., & Hatunoğlu, Y. (2006). Okullarda verilen rehberlik hizmetlerinin problem alanlar. *Kastamonu Eğitim Dergisi*, 14(1), 333-338.
- Hıdır, A. (2010). *Ortaöğretim kurumlarında sunulan rehberlik hizmetlerinin öğrenci kazanımlarının amacına ulaşma düzeyi* (Tez No. 249053) [Yüksek lisans tezi, Yeditepe Üniversitesi-İstanbul]. Yükseköğretim Kurulu Başkanlığı Tez Merkezi.
- Kalender, B., & Kul, A. (2022). Okul psikolojik danışmanı bulunmayan ilkökullarda görev yapan sınıf öğretmenlerinin rehberlik hizmetlerinin yürütülmesine ilişkin görüşleri. *Gaziantep Üniversitesi Eğitim Bilimleri Dergisi*, 6(2), 1-21.
- Karataş, Z., & Şahin Baltacı, H. (2013). Ortaöğretim kurumlarında yürütülen psikolojik danışma ve rehberlik hizmetlerine yönelik okul müdürü, sınıf rehber öğretmeni, öğrenci ve okul rehber öğretmenin (psikolojik danışman) görüşlerinin incelenmesi. *Ahi Evran Üniversitesi Kırşehir Eğitim Fakültesi Dergisi*, 14(2), 427-460.
- Khan, S. B. (2010). Need assessment on the provision of guidance services at high school level in Pakistan. *International Journal of Academic Research*, 2(6), 483-486.
- Kılıç, F. (2010). *İlköğretim birinci kademe yönetici, sınıf rehber öğretmeni ve rehber öğretmenin rehberlik görevleri ile ilgili bilgi düzeyi ve okul rehberlik hizmetleri hakkındaki görüşlerinin incelenmesi* (Tez No. 264105) [Yüksek lisans tezi, Marmara Üniversitesi-İstanbul]. Yükseköğretim Kurulu Başkanlığı Tez Merkezi.
- Kızıllı, D. (2007). *Ortaöğretim kurumlarındaki rehber öğretmenlerin ve sınıf rehber öğretmenlerin sınıf içi rehberlik etkinlikleri ile ilgili görüşleri* (Tez No. 217287) [Yüksek lisans tezi, Selçuk Üniversitesi-Konya]. Yükseköğretim Kurulu Başkanlığı Tez Merkezi.
- Kuzgun, Y. (2013). *Rehberlik ve psikolojik danışma* (12. baskı). Nobel.
- Manav, R. (2018). *Liselerde rehberlik servisinden hizmet alan öğrencilerle ilgili sosyolojik bir araştırma* (Tez No. 516221) [Yüksek lisans tezi, Süleyman Demirel Üniversitesi-Isparta]. Yükseköğretim Kurulu Başkanlığı Tez Merkezi.
- Merriam, S. B. (2009). *Qualitative research: a guide to design and implementation*. Jossey Bass.
- Miles, M. B., & Huberman, A. M. (2016). *Genişletilmiş bir kaynak kitap: nitel veri analizi*. S. Akbaba Altun ve A. Ersoy (Çev. Ed.). Pegem Akademi.
- Millî Eğitim Bakanlığı. (2006). İlköğretim ve ortaöğretim kurumları sınıf rehberlik programı. https://korkutfidan.weebly.com/uploads/4/6/0/5/46053217/appendix_1_sinif_rehberlik_programi.pdf adresinden 3 Mart 2024 tarihinde alındı.

- Millî Eğitim Bakanlığı. (2011). Ortaöğretim rehberlik ve yönlendirme dersi programı. Millî Eğitim Bakanlığı. (2018). 2023 eğitim vizyonu. https://caybasi.meb.gov.tr/meb_iys_dosyalar/2018_10/26105410_vizyon2023.pdf adresinden 5 Mart 2024 tarihinde alındı.
- Millî Eğitim Bakanlığı. (2020a). Rehberlik ve psikolojik danışma hizmetleri yönetmeliği. <https://www.resmigazete.gov.tr/eskiler/2020/08/20200814-2.htm> adresinden 3 Mart 2024 tarihinde alındı.
- Millî Eğitim Bakanlığı. (2020b). Sınıf rehberlik programı (okul öncesi, ilkököl, ortaokul, ortaöğretim). https://orgm.meb.gov.tr/meb_iys_dosyalar/2020_07/17143025_SINIF_REHBERLYK_P ROGRAMI_2020.pdf adresinden 3 Mart 2024 tarihinde alındı.
- Millî Eğitim Bakanlığı. (2020c). 2751 sayılı tebliğler dergisi. https://dhgm.meb.gov.tr/tebligler-dergisi/2020/2751_Nisan_2020.pdf adresinden 3 Mart 2024 tarihinde alındı.
- Millî Eğitim Bakanlığı. (2023). 2789 sayılı tebliğler dergisi. https://dhgm.meb.gov.tr/tebligler-dergisi/2023/2789_Agustos_2023_ek-2.pdf adresinden 3 Mart 2024 tarihinde alındı.
- Myrick, R. D. (2011). *Developmental guidance and counseling: A practical approach*. (50. baskı). Educational Media Corporation.
- Nazlı, S. (2008). Öğretmenlerin değişen rehberlik hizmetlerini ve kendi rollerini algılamaları. *Balikesir Üniversitesi Sosyal Bilimler Enstitüsü Dergisi*, 11(20), 11-25.
- Nazlı, S. (2014). Polis akademisi kapsamlı gelişimsel rehberlik programının orta vadeli değerlendirilmesi. *Türk Psikolojik Danışma ve Rehberlik Dergisi*, 5(41), 103-116. <https://doi.org/10.17066/pdrd.59348>
- Nazlı, S. (2019). *Kapsamlı gelişimsel rehberlik programı* (7. baskı). Anı.
- Nyan, F. C. (2014). *Students' and teachers' perception of guidance and counseling services in Eastern Uganda: Case study of secondary schools in Pallisa District* [Yüksek lisans tezi, Makerere University-Kampala].
- Öztürk, A. (2008). Türkiye'de uygulanan yeni rehberlik programı uygulama süreci ve programın bilinirliğine ilişkin rehber öğretmen görüşleri. *Proceedings of International Conference Educational Science*, 3, 1548-1555.
- Öztürk, B., Esen, E., & Siyez, D. (2020). Sınıf rehber öğretmenlerinin ve 8. sınıf öğrencilerinin rehberlik ve kariyer planlama dersine ilişkin görüşlerinin incelenmesi. *Batu Anadolu Eğitim Bilimleri Dergisi*, 11(2), 492-512.
- Patton, M. Q. (2018). *Nitel araştırma ve değerlendirme yöntemleri* (4. baskı) (Çev. Ed. M. Bütün & S. B. Demir). Pegem Akademi.
- Poyraz, C. (2007). *Orta dereceli okullarda yürütülen rehberlik hizmetleri üzerine bir araştırma* (Tez No. 219752) [Doktora tezi, İstanbul Üniversitesi-İstanbul]. Yükseköğretim Kurulu Başkanlığı Tez Merkezi.
- Saltan, E. (2014). *İlk ve ortaokullarda sınıf rehber öğretmenlerinin rehberlik faaliyetlerinde karşılaştığı zorluklar* (Tez No. 355923) [Yüksek lisans tezi, Yeditepe Üniversitesi-İstanbul]. Yükseköğretim Kurulu Başkanlığı Tez Merkezi.
- Samanyanga, I., & Ncube, D. (2015). An evaluation of guidance and counselling services offered to students in Gwanda Urban and Peri-Urban secondary schools. *Zimbabwe Journal Of Educational Research*, 27(1), 73-97.
- Sari, N. P., & Setiawan, M. A. (2023). Evaluation analysis based on the cipp model vocational high school guidance and counseling program: expert perspective, guidance and counseling teacher, and subject teacher. *Eurasian Journal of Educational Research*, 106(106), 29-49. <https://doi.org/10.14689/ejer.2023.106.003>
- Sink, C. A., & Stroh, H. R. (2003). Raising achievement test scores of early elementary school students through comprehensive school counseling programs. *ASCA Professional School Counseling*, 6(5), 350-364.

- Şimşek, A. (2018). Araştırma modelleri. A. Şimşek (Ed.), *Sosyal bilimlerde araştırma yöntemi* içinde (s. 80-106). Anadolu Üniversitesi.
- Tagay, Ö., & Karataş, Z. (2018). Okul psikolojik danışmanlarının e-rehberlik modülü kapsamında rehberlik hizmetlerinin planlanmasına ilişkin görüşleri. *Okul Psikolojik Danışmanlığı Dergisi*, 1(1), 31-43.
- Tan, H., & Baloğlu, M. (2013). *Psikolojik danışma ve rehberlik kuram ve uygulama* (4. baskı). Seçkin.
- Terzi, Ş., Tekinalp, B. E., & Leuwerke, W. (2011). Psikolojik danışmanların okul psikolojik danışma ve rehberlik hizmetleri modeline dayalı olarak geliştirilen kapsamlı psikolojik danışma ve rehberlik programını değerlendirmeleri. *Pegem Eğitim ve Öğretim Dergisi*, 1(1), 51-60.
- Tokalı, H. (2007). *9. sınıf rehberlik programının (sınıf öğretmenleri için) rehber öğretmen görüşleri doğrultusunda değerlendirilmesi* (Tez No. 217500) [Yüksek lisans tezi, Selçuk Üniversitesi-İstanbul]. Yükseköğretim Kurulu Başkanlığı Tez Merkezi.
- Topcu, Ç. (2014). *9. sınıf rehberlik programının öğrenci görüşlerine göre değerlendirilmesi* (Tez No. 361920) [Yayınlanmış yüksek lisans tezi, Bülent Ecevit Üniversitesi-Zonguldak]. Yükseköğretim Kurulu Başkanlığı Tez Merkezi.
- Topçu Kabasakal, Z. (2023). Rehberlik hizmetleri. B. Aydın (Ed.), *Rehberlik* içinde (s. 38-80). Pegem Akademi.
- Torunoğlu, H. (2015). *Meslek liseleri okul psikolojik danışmanları ve sınıf rehber öğretmenlerinin rehberlik programına ilişkin görüşleri* (Tez No. 412267) [Yüksek lisans tezi, Ahi Evran Üniversitesi-Kırşehir]. Yükseköğretim Kurulu Başkanlığı Tez Merkezi.
- Torunoğlu, H., & Gençtanırım Kurt, D. (2022). Ortaöğretim kurumları sınıf rehberlik programının meslek liseleri okul psikolojik danışmanlarının ve sınıf rehber öğretmenlerinin görüşlerine göre değerlendirilmesi. *Muş Alparslan Üniversitesi Eğitim Fakültesi Dergisi*, 2(2), 268-285.
- Turan, F. (2009). *Lise öğrencilerinin rehberlik servisine ilişkin tutumlarının kendini açma davranışları açısından incelenmesi* (Tez No. 241703) [Yüksek lisans tezi, Atatürk Üniversitesi-Erzurum]. Yükseköğretim Kurulu Başkanlığı Tez Merkezi.
- Tuzgöl Dost, M. (2020). Okul psikolojik danışmanlarına göre ilkokullardaki rehberlik ve psikolojik danışma hizmetlerinin durumu ve sorunları. *Elektronik Sosyal Bilimler Dergisi*, 19(76), 1673-1690. <https://doi.org/10.17755/esosder.715029>
- Türk, N., & Çevik Kansu, C. (2024). Sınıf öğretmenlerinin sınıf rehberliği uygulamaları: bir karma yöntem araştırması. *Trakya Eğitim Dergisi*, 14(1), 207-225. <https://doi.org/10.24315/tred.1340101>
- Uludağ Tüfekçi, M. (2011). *Kapsamlı psikolojik danışma ve rehberlik programı rehber etkinliklerinin sınıf rehber öğretmenleri ve rehber öğretmenler tarafından kullanılma durumları* (Tez No. 290719) [Yüksek lisans tezi, Gazi Üniversitesi-Ankara]. Yükseköğretim Kurulu Başkanlığı Tez Merkezi.
- Ümmet, D. (2022). Rehberlik ve psikolojik danışmada başlıca hizmet türleri. M. E. Deniz ve A. Erözkan (Ed.), *Psikolojik danışma ve rehberlik* içinde (s. 40-63). Pegem Akademi.
- Yavuz, R., & Polat, Ü. (2023). Psikolojik danışmanların okullarda karşılaşılan sorunlara ilişkin görüşleri (manisa il örneği). *Uluslararası Türk Kültür Coğrafyasında Sosyal Bilimler Dergisi (TURKSOSBİLDER)*, 8(2), 212-238. <https://doi.org/10.55107/turksosbilder.1402569>
- Yavuzer, Y. (2022). Psikolojik danışma ve rehberlik: temel kavramları, ilkeleri ve tarihçe. M. E. Deniz ve A. Erözkan (Ed.), *Psikolojik danışma ve rehberlik* içinde (s. 2-34). Pegem Akademi.

- Yazgünoğlu, S. S. (2012). *Okul ve sınıf rehber öğretmenlerinin ilköğretim ve ortaöğretim kurumları sınıf rehberlik programına ilişkin görüşleri* (Tez No. 314957) [Yüksek lisans tezi, Hacettepe Üniversitesi-Ankara]. Yükseköğretim Kurulu Başkanlığı Tez Merkezi.
- Yazgünoğlu, S., & Demirel, M. (2012). Okul ve sınıf rehber öğretmenlerinin ilköğretim ve ortaöğretim kurumları sınıf rehberlik programına ilişkin görüşleri. *Hacettepe Üniversitesi Eğitim Fakültesi Dergisi*, 2(Özel sayı), 244-255.
- Yeşilyaprak, B. (2016). *Eğitimde rehberlik hizmetleri* (25. baskı). Nobel Akademi.
- Yıldırım, A., & Şimşek H. (2011). *Sosyal bilimlerde nitel araştırma yöntemleri*. (8. baskı). Seçkin.
- Yüksel Şahin, F. (2008). Ortaöğretimdeki öğrenci görüşlerine göre Psikolojik Danışma ve Rehberlik (PDR) hizmetlerinin değerlendirilmesi. *Uluslararası İnsan Bilimleri Dergisi*, 5(2), 2-26.
- Yüksel, İ. (2010). *Türkiye için program değerlendirme standartları oluşturma çalışması* (Tez No. 262343) [Doktora tezi, Anadolu Üniversitesi-Eskişehir]. Yükseköğretim Kurulu Başkanlığı Tez Merkezi.

Extended Abstract

In the contemporary education system, guidance services play an indispensable role. These services support the all-round development of students and help them realize their individual potential. Today, the aim is to reach students at all levels of education with guidance services based on a developmental approach. However, during the secondary education period, where the needs such as adapting to rapid changes in adolescence, learning effective study methods, and career planning are intensified, there is a greater need for guidance services. Through classroom guidance programs, which are part of comprehensive and developmental school guidance programs, students are equipped with the life skills they will need through activities conducted in the classroom. For this purpose, the “Primary and Secondary Education Institutions Classroom Guidance Program” was developed in 2020 and started to be implemented in primary and secondary education institutions in the 2020-2021 academic year. The effective implementation of the program will ensure the integration of guidance services with educational programs and support the social, emotional, academic and career development of students. In this context, evaluation studies for program implementation; it will help to obtain information about the effectiveness of the program, to identify the problems encountered in the implementation of the program and to develop solutions to these problems. In this direction, it was purposed to determine the opinions of psychological counselors/guidance teachers regarding the implementation of the secondary school classroom guidance program.

In the research in which qualitative research method was used, the case study model was preferred. The study group of the research consists of 22 psychological counselors/guidance teachers who are working in state-affiliated secondary education institutions in the Central district of Sivas province in the 2023-2024 academic year and selected by the maximum diversity sampling method. The data were collected using a semi-structured interview form prepared by the researchers. In the first part of the two-part form, items to gather information about the participants about gender, graduated department, professional seniority, type of school, number of psychological

counselors/guidance teachers working in the school and the number of students in the school; In the second part, there are 8 open-ended questions prepared to determine the opinions of psychological counselors/guidance teachers on the implementation of the high school classroom guidance program. The data obtained in the study were analyzed by content analysis method. During the content analysis, the data obtained from the participants were examined by the researchers, codes were created and themes were identified by combining similar codes. The collected data and the coding and themes obtained as a result of the analysis of the data were presented to the opinion of two experts in the field of Educational Sciences. Feedback was received from experts on the suitability of coding and themes, and the codings were finalized. In the analysis and modeling of the data, Nvivo-10 qualitative data analysis program was used.

As a result of the research; that majority of the psychological counselors/guidance teachers carried out activities within the scope of the classroom guidance program, getting to know the individual, activities for achievements, educational guidance and vocational guidance; on the other hand, it has been determined that some of them have not carried out activities and educational guidance studies for the achievements. During the implementation of the classroom guidance program, some of the classroom counselors received support for acquisition activities, social-emotional guidance studies, inventory studies, educational guidance studies and vocational guidance studies; on the other hand, it was determined that some of them did not receive support because they had sufficient field knowledge, because they thought it was not useful, because they did not like paperwork, because they were indifferent to guidance and because they did their duty as a classroom guidance teacher reluctantly. Within the scope of the research, it was determined that the majority of psychological counselors/guidance teachers considered classroom counselors partially sufficient in implementing the classroom guidance program and that classroom counselors should be caring and responsible individuals who have communication skills, attach importance to guidance studies. In the research, while the psychological counselor/guidance teachers were given the task of classroom counselors; they emphasized that attention should be paid to the characteristics of teachers with advanced communication skills, being reliable, being interested, and having a low course load, being voluntary, and having more class hours for the class assigned. It has been stated that while implementing the classroom guidance program, classroom counselors should pay attention to the issues of preparing for the studies, cooperating with the guidance service, being willing, ensuring the participation of the students and caring about the application. Finally, in the research; It has been determined that psychological counselors/guidance teachers emphasize the problems arising from the teacher, the activities for the achievements, the student, the educational environment and the weekly course schedule and the solutions for these problems in the implementation of the classroom guidance program.