

28. Güncel Heykel Bağlamında Pastiş Olgusu "Daniel Arsham" Örneği¹

Şeyma Müge İBA²

APA: İba, Ş. M. (2024). Güncel Heykel Bağlamında Pastiş Olgusu "Daniel Arsham" Örneği. *RumeliDE Dil ve Edebiyat Araştırmaları Dergisi*, (40), 462-477. <https://doi.org/10.29000/rumelide.1502205>.

Öz

Heykel sanatı antik yunan döneminden beri özellikle figüratif anlamda belli formların üzerinde yoğunlaşmaktadır. Heykeltıraşlar tarafından mimetik bir yaklaşımla doğanın kusursuz formlarını heykele yansıtılarak, figüratif bir gramer oluşturulmuştur. Bu bağlamda sürece bakıldığında, heykelde önce kopyalama tekniklerinin geliştiği görülmektedir. Günümüze değin devam eden bu süreç dâhilinde, biçimsel kopyanın yanı sıra kavramsal olarak farklılaşan bir yapıya doğru gidildiği görülmektedir. Özellikle postmodern süreçte pastiş uygulamaları heykelde deneysel bir yaklaşımla yapılmıştır. Bu yaklaşım, güncel sanatta pek çok yeni teknik ve üslubun biçimsel olarak ifade edildiği örneklerle çoğalmaktadır. Bu çalışmada mimetik bir tavrıdan postmodern sürece geçen ve pastiş biçimsel bir üslup ile yeni biçimci dile dönüştüren yapı incelenecektir. Bu sebeple önce postmodern süreçte pastiş olgusu incelenecek, güncel heykeldeki konumu irdelenecek ve daha sonra sanatçı örnekleriyle olgunlaşan konunun Daniel Arsham'ın işleri bağlamında değerlendirilerek sonuçlandırılması hedeflenmektedir. Çalışma nitel araştırma yöntemlerini kullanarak oluşturulmuş bir modeldedir. Bulgular için ilgili alanda yazılı kaynaklar, süreli yayımlar, internet veri tabanı ve konuya uygun görsel kaynaklardan oluşan bir literatür taraması yapılmıştır. Bu esnada konuyla ilgisi olabilecek sanatçı örnekleri konu dâhilinde incelenmiş, elenerek belirlenmiş ve konuya katkı sağlayabilecek yaklaşımlardan heykelde Postmodern süreçte pastiş uygulamalarının değerlendirilmesi doğrultusunda bir yaklaşım oluşturulmuştur. Arsham'ın işleri oluşturulan bu yaklaşım doğrultusunda değerlendirilmiştir. Böylece Daniel Arsham'ın işleri, ilgili alanda oluşturulan skalada konumlandırılmıştır.

Anahtar Kelimeler: Heykel, Pastiche, Güncel heykel, Daniel Arsham

¹ **Beyan (Tez/ Bildiri):** Bu çalışmanın hazırlanma sürecinde bilimsel ve etik ilkelere uyulduğu ve yararlanılan tüm çalışmaların kaynakçada belirtildiği beyan olunur.

Çıkar Çatışması: Çıkar çatışması beyan edilmemiştir.

FİNANSMAN: Bu çalışmayı desteklemek için dış fon kullanılmamıştır.

Telif Hakkı & Lisans: Yazarlar dergide yayınlanan çalışmalarının telif hakkına sahiptirler ve çalışmalarını CC BY-NC 4.0 lisansı altında yayımlanmaktadır.

Kaynak: Bu çalışmanın hazırlanma sürecinde bilimsel ve etik ilkelere uyulduğu ve yararlanılan tüm çalışmaların kaynakçada belirtildiği beyan olunur.

Benzerlik Raporu: Alındı – Ithenticate, Oran: %4

Etik Şikâyeti: editor@rumelide.com

Makale Türü: Araştırma makalesi, **Makale Kayıt Tarihi:** 23.04.2024-**Kabul Tarihi:** 20.06.2024-**Yayın Tarihi:** 21.06.2024; DOI: 10.29000/rumelide.1502205

² Doç. Dr., Selçuk Üniversitesi, Güzel Sanatlar Fakültesi, Heykel Bölümü /Assoc. Prof., Selçuk University, Faculty of Fine Arts, Sculpture (Konya, Türkiye), mugeiba@gmail.com, **ORCID ID:** <https://orcid.org/0000-0003-1612-2494> **ROR ID:** <https://ror.org/045hgzm75>, **ISNI:** 0000 0001 2308 7215, **Crossreff Funder ID:** 501100007086

The Phenomenon of Pastiche in The Context of Contemporary Sculpture "Daniel Arsham" Example³

Abstract

Since the ancient Greek period, the art of sculpture has focused on certain forms, especially in the figurative sense. Sculptors have created a figurative grammar by reflecting the perfect forms of nature to sculpture with a mimetic approach. When we look at the process in this context, it is seen that copying techniques developed first in sculpture. Within this process, which has continued until today, it is seen that in addition to formal copying, it is moving towards a conceptually differentiated structure. Especially in the postmodern process, pastiche applications were made with an experimental approach in sculpture. This approach proliferates in contemporary art with examples in which many new techniques and styles are expressed formally. In this study, the structure that moves from a mimetic attitude to the postmodern process and transforms pastiche into a formal style and new formalist language will be examined. For this reason, the phenomenon of pastiche will first be examined in the postmodern process, its position in contemporary sculpture will be examined, and then it is aimed to conclude the subject, which matures with artist examples, by evaluating it in the context of Daniel Arsham's works. The study is a model created using qualitative research methods. For the findings, a literature review consisting of written sources, periodicals, internet database and visual sources suitable for the subject was conducted. In the meantime, examples of artists who may be related to the subject were examined within the subject, sifted and determined, and an approach was created in line with the evaluation of pastiche practices in the Postmodern process in sculpture from approaches that can contribute to the subject. Arsham's works were evaluated in line with this approach. Thus, Daniel Arsham's works are positioned in the scale created in the relevant field.

Keywords: Sculpture, pastiche, contemporary sculpture, daniel arsham

³ **Statement (Thesis / Paper):** It is declared that scientific and ethical principles were followed during the preparation process of this study and all the studies utilised are indicated in the bibliography.

Conflict of Interest: No conflict of interest is declared.

Funding: No external funding was used to support this research.

Copyright & Licence: The authors own the copyright of their work published in the journal and their work is published under the CC BY-NC 4.0 licence.

Source: It is declared that scientific and ethical principles were followed during the preparation of this study and all the studies used are stated in the bibliography.

Similarity Report: Received – Ithenticate, Rate: 4

Ethics Complaint: editor@rumelide.com

Article Type: Research article, Article Registration Date: 23.04.2024-Acceptance Date: 20.06.2024-Publication Date: 21.06.2024; DOI: 10.29000/rumelide.1502205

Peer Review: Two External Referees / Double Blind

Giriş

Heykel sanatı arkaik dönemden beri süre gelen devingen bir yapıya sahiptir. Kültür ve insan ile ayrılmaz bir olgu olarak gelişmiştir. Bu sebeple insanlık tarihinin her türlü kavramsal ve biçimsel süreçlerinden doğrudan etkilenir. Heykel, önceleri daha çok figürinler bazında ele alınarak büyüsel ayinlerin işlevsel bir unsuru olmuştur. Daha sonraları bu unsur yerini mitolojik hikâyelerin üç boyutlu imajlarına dönüşerek bırakır. Her kültür, heykel olgusunu dinsel temalar ve lokal mitolojik unsurlarla harmanlamıştır. Bu bağlamda heykel, erken örneklerde sözle dile gelmeyen duyguların ifadesi olarak gelişir. Özellikle antik yunan dönemine gelene kadar biçimsel süreçten ziyade kavramsal ve soyut olanla direkt ilişkili ilerlemeler yaşanmıştır. Biçimsel yönden heykelin ilerleyişi antik yunan felsefesiyle gelişen mimetik bir yaklaşımla, doğadan biçimsel kopya formlar olarak devam eder. Buna uygun ölçü sistemleri, kopyalama aletleri ve figüre dair oranlar geliştirilmiştir. Klasik akademi yaklaşımı da, bu ölçü sistemlerinden Canon ölçü sistemine dayanmaktadır. Helenistik dönemin insan vücudunun idealize ettiği ve aşkın duyguları anlatım şekli için geliştirdiği formlar safha, figür anlatımının yakalandığı mükemmelleştirilmiş bir seviyedir.

Heykelde biçimsel yaklaşımlar Roma İmparatorluğu döneminde imparatorluk propagandaları için kullanımıyla farklı bir alana geçmiştir. Rönesans'ın hümanist yaklaşımının temelinde insan olduğundan, figürde anatomik unsur ön plana çıkmış, daha sonra gelişen süreçte idealize edilmiş formlar yerini kavramsal ifadelerle bırakmıştır. Böylece sanatçının bireysel yorumu üsluplaşmış ve heykelde biçimsel yaklaşımlardan ziyade mana olgusu yoğunlaşmıştır. Mimetik kopyalama öğeleri zamanla yerini kavramsal betimlemelere bırakmıştır. Bu süreçte özellikle Pablo Picasso'nun asamblajları ve buluntu nesnelere oluşturduğu biçimler, Marcel Duchamp'ın hazır nesne manipülasyonları, Joseph Beuys'un yerleştirmeleri sanat janrında kırılmalar yaratmıştır. Bu yaklaşımlardan hareketle güncel sanat artık yeniden form inşasından ziyade kavramsal doğrultuda ilerlemektedir.

Bu çalışma, güncel heykel sanatında pastiş olgusunu biçimsel olarak inceleyip, sanatçı örnekleri üzerinden konunun açıklanmasını ve Daniel Arsham'ın heykellerini yorumlanarak sonuçlandırmayı hedeflemektedir.

Yöntem

Bu çalışmanın bütününde araştırma ve bulguların derlenmesi sırası gözetilmektedir. Çalışmada görsel ve yazılı kaynakların konuya uygunluğu gözetilerek, ilgili alan taraması ve eser yorumlamasını kapsayan bir araştırma yöntemi benimsemiştir. Nitel araştırma yöntemlerinin belirlediği çerçeve dâhilinde araştırma yapılmıştır. Araştırma sırasında çeşitli yazılı ve görsel kaynakların yanı sıra, internet veri tabanı ortamından da yararlanılmıştır. Bu çalışmanın materyalini çeşitli görsel kaynaklar ve literatür taraması sonucunda elde edilen veriler oluşturmaktadır. Ortaya çıkan verilerden elde edilen temalar dâhilinde bulgular oluşturulmuştur. Önemli katkı sağlayacağı düşünülen sanatçılar ve eser örnekleri titizlikle belirlenerek betimsel analiz yöntemi ve eser yorumlamalarıyla araştırma sonuçlandırılmıştır.

Araştırma genelinde temel problem, pastişin biçimsel olarak güncel heykel sanatındaki konumunun belirlenmesi ve Daniel Arsham'ın heykellerinde üslupsal bir dille yansıtılmasının anlaşılmasıdır. Bu bağlamda öncelikle pastiş olgusu kavramsal olarak incelenerek, postmodern süreçteki yaklaşımları irdelenecektir. Pastiş olgusunun, temellük ve yapıbozum gibi kavramlarla olan ilişkisine de

deęinilecektir. İlgili alan taraması sonucunda güncel heykel sanatında pastişin biçimsel tavır olarak kullanımı kapsamında konuya ait görsel kaynaklar oluşturulmuştur.

Çalışmada, postmodern süreçte pastişini oluşturan en temel olgular doğrutusunda güncel heykel uygulamaları ele alınmıştır. Bu bağlamda, pastişini biçimsel bir dil olarak kullanan sanatçıların yapıtlarındaki ifadeler ile eserleri ilişkilendirilerek bir yaklaşım ortaya konmuştur. Bu bağlamda konuya uygun olarak Yves Klein’in “Venus Bleue” adlı eseri, Sherrie Levine’in “Fountain” adlı eseri, Jeff Koons’un “Venus” adlı eseri, Hedi Xandt’in “God Of The Grove” adlı eseri ve Raphael Denis’in “La Vénus De Milo” adlı eseri örnek olarak seçilmiştir. Bu örnekler pastişin biçimsel kullanımı yaklaşımıyla değerlendirilecektir. Çalışma, Daniel Arsham’ın “Blue Calcite Eroded Moses”, “Blue Crystalized Pikachu”, “Eroded Brillo Box”, “Bronze Eroded Rome Deified”, “Ash and Pyrite Eroded Bust of the Nymph of Salmacis”, “Veiled and Stratified Classical Antiquity”, “Stratified Venus of Arles” ve “Amalgamated Venus of Milo” heykellerinin incelenmesi dâhilinde sınırlanmıştır.

Yapılan araştırmanın hazırlık, veri toplama, analiz ve bilgilerin sunumu, yorumu olmak üzere tüm aşamalarında bilimsel etik, ilke ve kurallara uygun davranıldığı beyan edilmektedir.

Pastiş olgusu

Pastiş TDK Güncel Türkçe sözlükte, başka sanatçıların eserlerini taklit yoluyla meydana getirilen sanat eseri olarak (Tdk, t.y.) tanımlanmaktadır. Bir dięer yaklaşımda ise pastiş, *çeşitli kökenlerden gelen paçaları, ya aynen ya da kopya edilerek kullanılıp bir bütün içinde eritmeksizin, özgün bir sanat ürünü oluşturmadan bir araya getirilmeleri* (Sözen ve Tanyeli, 1999, s. 187) olarak tanımlanmaktadır. Fakat pastiş içerik olarak bu tanımlardan daha derin ve kompleks bir yapıdır. Pastiş olarak yapılan sanat eseri temelde taklit unsuru taşımakla birlikte içerik olarak ironik ve parodik öğeler taşır. İroni, görülenin ya da anlaşılanın altında, tam tersi anlamda bir ifade olduğunun vurgusudur. Parodi ise, eserlerde anlaşılanın yani sanat eserini taklit ederek taşlama yapan bir sanat yapısını işaret etmesi durumudur. Bu durumda sanatçı için özgünlük olmazsa olmaz değildir. Postmodern yaklaşımlar tam olarak da bu savı destekler ve sanatta özgünlük kavramını sorgulayarak bu duruma şüpheyle yaklaşmışlar ve özgünlüğü estetik bir değer ya da gereklilik olarak görmemeyi savunmuşlardır (Barrett, 2015, s. 300). Bu bağlamda pastiş, daha önce taklit edinmiş, kullanılmış ve tüketilmiş imajları içerir. Bu sebeple Fredric Jameson, Modernizm İdeolojisi kitabında pastişini “ölü bir dille konuşmak” olarak tanımlar (Jameson, 2008, s. 62). Eserin yapıldığı dönemin popüler imajları ile pastiş olarak yapıldığı güncel yorumlar arası dil ve üslup farkı orijinalinin ölü ilan edilmesinden kaynaklanmaktadır.

Pastiş olgusu irdelenirken, tanımsal olarak sadece bir eserin kopyası olmaktan daha ziyade ironik ve parodik yaklaşımlar içerdiği görülmektedir. Bu sebeple temellükten farklılaşır. Temellük TDK Güncel Türkçe sözlükte, kendine mal etme (Tdk, t.y.) olarak tanımlanmaktadır. Daha ayrıntılı olarak temellük, *kendine mal etmek veya uyarlamak, kamusal alanda ve genel kültür dâhilinde mevcut ya da dięer sanatçılar tarafından zaten üretilmiş imgeleri sahiplenmek, ödünç almak, çalmak, kopyalamak, alıntılar demektir* (Barrett, 2015, s. 302). Temellükte (kendine mal etme, apropiier, appropriation) sanatçı, başka bir sanatçının daha önce yapmış olduğu eserle oluşturduğu dile ek olarak kendine bu eserleri yorumlama yoluyla yeni ifade olanakları araştırır. Böylece bağlamından kopan eserler orjinallik kavramıyla yüzleşerek, farklı zamanlarda farklı anlam katmanlarına ulaşabilme potansiyelleri taşımaktadır. Temelde kopyalamak bir karşı-oyun olarak düşünülebilir (Jouannais, 2017, s. 186). Böylece sanatçının orijinal eserde yansıttığı ilk kavramdan çoktan çıkılmış, yerine yeniden yorumlanan temsiller konmuştur. Başkasına ait kelimelerle yeniden bir cümle kurmak gibidir. Burada aidiyet unsuru

da sorgulanmaktadır. Sanatçının, izlek ve yorumlayıcının jargonunda farklı anlam katmalarına ve etkilere ulaşabilecek olması imkânlar dâhilindedir. Böylece her zaman yenidir. Bu noktada farklılaşan bir durum olarak sanatçı, bir başkasının yapıtının yaratıcısı olabilmesi (Fineberg, 2014, s. 390) durumudur. Bu durum pek çok varyasyonu ve ihtimalleri ortaya çıkarır. Yani olanı yeniymiş gibi kullanmayı ortaya çıkaran bir yaklaşımdır (Akay, 2005, s. 30). Aslında daha önce yapılan sanat eserinin yeniden yorumlanması kendi bağlamından çıkarak ve güncellenerek farklı anlam katmanlarına ulaşması olasılıklar dâhilindedir. Bu durum postmodernist dönemin ihtimaller üzerine kurulu janrında mümkün olmaktadır. Postmodern sanatçı, taklidin taklidi haline geldiği için, sanatçı karikatürlerine dönüşmektedir (Kuspit, 2018, s. 72). Bu durumda sanat eseri yorumlama üzerine tekrar yorumlamayı içerdiğinden kitsch olarak değerlendirilebilir. Üzerine fazlaca anlam yüklenen her yapı kitsch olarak nitelendirilmektedir.

Sanat nesnesinin değişen algısında pastiş olgusunu daha net çözümleyebilmek için yapıbozuma da değinmek gerekir. Yapıbozum (yapısöküm, dekonstrüksiyon) Jacques Derrida'nın ortaya attığı bir yaklaşımdır. Derrida'ya göre yapıbozumcu yaklaşımda eser, temelde karşıtlık ilkesine dayanmaktadır. Bu durum eserde karşıt iki anlamın veya yaklaşımın olabileceğini, yani mutlak olandan ziyade daha derin anlamı olabileceğini savunur. Bu yaklaşımın benimsenmesi sayesinde kalıpların dışına çıkarak daha esnek bir yaklaşıma kavuşmak mümkündür (Whitham ve Pooke, 2018, s. 84). Bu durum temelde eserde gösterilen ve gösterge arasında oluşan muğlak bir alanın varlığına işaret eder. Bu muğlaklık Postmodernist yaklaşımlarda sanat nesnesi ve imge arasında sıkışıp kalan ya da yeni bir skala oluşturup kendine yeni alanlar yaratan sanat yapıtlarına doğru ilerleyişin önünü açmaktadır. Aslında yapıbozum tekniğini Derrida, dil üzerinden gerçekleştirmektedir. Bu sebeple batı felsefesinin geleneksel düşünme alanında muhteva ettiği keyfiliği ve temelsizliği göstermeye odaklanan bir metin okuma stratejisi (Rutli, 2016, s. 50) olarak ilerler. Bu sebeple önce dil temelli başlayan bu ayrıştırma, giderek plastik sanatta tersine okumaya kadar giden bir yöntemdir. Böylece kavranan sanat algısının anlamı sonsuza değin ertelenir (Alpay, 2021, s. 255). Sanat eserinin tanımı işte bu noktada daha da farklılaşmakta, derinleşmekte, nesnesizleşmekte ve imajsız imgelerin diliyle var olmaktadır. Düşünsel boyuttur ve varlığı dile gelmese de derinliği ve anlam katmanlılığı onu var olabileceği tüm formlardan daha yoğun kılmaktadır. Bu durum, sanat nesnesinin olabilecek tüm versiyonlarının, tüm anlamlarının, tüm anlaşılmalılarının dışında daha uzamsal ve düşünsel bir boyutta kendini konumlandırmasıdır.

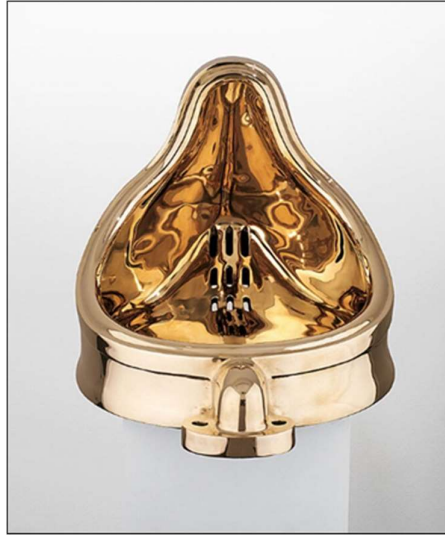
Güncel heykel bağlamında pastiş biçimsel olarak kullanan sanatçılar

Postmodernizmin oluşturduğu esnek yapıyla şekillenen güncel sanatta daha önceki estetik yaklaşımın yüceliğinin, sınırlarının ve gerekliliklerinin tam tersine bir dönem başlamıştır. Güncel sanatçılar yapıtlarında yapıbozuma (dekonstrüksiyon), ironi ve pastişe yönelmişlerdir (Şahin, 2015, s. 113). Pastiş, özünde orjinal eserin yapıldığı dönemin popüler imajlarını kullanmaktadır. Bu sebeple eserin yapıldığı tarih ile o dönemin güncel olgularını tartışır. Pastiş yapılarak uyarlanan, yeni biçimsel dilde ise orjinal ile yeni yorumu arasında biçimsel ve formsal bir diyalog mevcuttur. Bu durum aslında orjinal eserin, sürekli güncellenerek kendine yeni izlekler bulmasını ve yeni tanımlarla tanışmasını sağlamaktadır. Böylece sanat eseri hiçbir zaman karşılaşamayacağı bir kitle nezdinde varlığını dönüştürerek sürdürmektedir. İçinde barındırdığı anlam farklı zamanlarda farklı izlek jargonlarında süresiz bir zamana doğru ertelenerek devam etmektedir. Böylece bu etki bir paradoksa dönüşür.



Görsel 1. Yves Klein, *Venus Blue (La Vénus d'Alexandrie Vénus Bleue)*, 1962, alçı ve mavi boya, 69 cm (Klein,1962)

Postmodernizmin imkânları dâhilinde şekillenen pastiş örneklerine bakıldığında Yves Klein'in Venus Bleue (Görsel 1) eserine değinmek gerekir. Bu eserde Klein antik yunan ideolojisinde estetik olarak mükemmelleştirilmiş kadın temsili venüsü, Klein mavisine boyayarak yorumlamıştır. Sanatçı kendi müdahalesini, formu kendince (ironik olarak) mükemmelleştirmek adına yapmıştır. Böylece güzellik temsiline en ikonik örneğini kullanarak pastiş içerikli ve bu müdahalelerle biçimsel olarak ironi yaratarak venüsü farklı bir alana taşımıştır.



Görsel 2. Sherrie Levine, *Fountain (Buddha)*, 1977, bronz döküm, 38,1x 39,4x 63,5 cm (Levine, 1977)

Marcel Duchamp'ın sanat tarihinde bir kırılma noktası yarattığı bilinmektedir. Onun müdahale ettiği hazır nesnelere, sanat eserinin ve sanatçının tanımının değişmesine sebebiyet vermiştir. Duchamp

Fountain'ı isimli eserini sergiye gönderirken kendi adıyla imzalamaması sanatçı kimliğine karşı manipülatif bir tavır içermektedir. Bu tavır hazır nesneyi bağlamdan koparışında da görülmektedir. Sherrie Levine'in yorumladığı "Fountain (Buddha)" eserinde (Görsel 2) pastişin biçimsel olarak kullanıldığı söylemek mümkündür. Fakat burada orijinal eserin buluntuluğundan çıkılmış ve bronz dökülerek biçimsel olarak yeniden yorumlanmıştır. Levine izleyiciyi, fountain ile karşılaştığı şok edici ana geri götürmekte ve o duyguyu yeniden canlandırmaktadır. Aslında sanatçı, erkek egemen bir sanat camiasında erkeklere özgü bir imajı feminist yaklaşımla sorgulamakta ve fountain'ne yeni anlamlar yüklemektedir.



Görsel 3. Jeff Koons, *Venus*, 2016-2020, paslanmaz çelik, 254x 145,3x 157,3 cm (Koons, 2016-2020)

Jeff Koons sıradan nesnelere farklı materyallerle yeniden yorumlamaktadır. Bilinçli olarak eserlerini kitschleşmektedir. Kendisi eserlerinde ironi olmadığını belirtmesine rağmen izleyici onun eserlerini parodi olarak (Barrett, 2015, s. 310) görmektedir. Son çalışmalarında Rönesans ve antik Yunan figürlerini yeniden yorumlamaktadır. Sanatçının, burada (Görsel 3) biçimsel müdahalelerle kendi tarzında yorumlayarak balonlaştırılmış bir Venüs oluşturduğu görülmektedir. Kadın temsilini güncelleştirmiş ve yeniden yorumlamıştır. İdeal formlara biçimsel göndermelerde bulunmaktadır.



Görsel 4. Hedi Xandt, *God Of The Grove*, 2013, siyah bronz, 85x 55x 50 cm (Xandt, 2013)

Güncel heykel sanatçılarında Hedi Xandt dijital mecrada çalışmakta ve kütleleşmiş sanat karşıtı işler yapmaktadır. Figürlerinde manipülatif tavır hissedilmektedir. Antik Yunan'ın aşk tanrıçası Afrodit'i yorumlamıştır (Görsel 4). Afrodit'in temsil ettiği kavramların karşıtı olarak biçimlendirmiş, karanlık tarafına vurgu yapmıştır. Güzellik algısının ilizyonuna dikkat çekmektedir. Böylece biçimsel müdahaleyi kavramsal bir düzlemde yeniden yorumlamıştır.



Görsel 5. Raphael Denis, *La Vénus De Milo*, 2023, alçı ve özel karışım, 20 x 7 x 6cm (Denis, 2023)

Raphael Denis eserlerinde kültürel kimlik, aidiyet ve ikonik tavırları yeniden yorumlayarak ele almaktadır. Milo Venüs'ünde (Görsel 5) biçimsel olarak kopyalamaya karşı bir tavırla biçimlendirme yöntemlerini eleştirmiştir. Hafızalarda algısı çok kuvvetli olan bu imajın detaylarını silerek onu farklı bir kimliğe taşımıştır. Bu eserde katmanlar halinde döküm yapmış ve eseri (içeriği bilinmeyen) kendi karışımı olan bir maddeyle kaplayarak yeniden yorumlamıştır. İkonoklastik bir tavırla mulajların kopyalama ve korunma kavramını ele almaktadır. Bu sebeple karşıt bir okuma yaptığı düşünülebilir.

Konu bağlamında çalışmalar yapan sanatçı örnekleri incelendiğinde biçimsel müdahalelerin bireysel yaklaşımlarla manipülatif bir tavıra dönüştüğü ve heykellerin farklı anlam katmalarına ulaştığı görülmektedir. Bu biçimsel pastiş yorumlamaları bağlamında Daniel Arsham kullandığı dil ve yarattığı üslup ile diğer sanatçılardan farklılaşmaktadır.

Pastişin biçimsel yorumlamasında Daniel Arsham örneği

Amerika'lı sanatçı Daniel Arsham çağdaşlarından farklı olarak heykelde teknik ve bireysel yorumlar geliştirmiştir. Bu durum onu kendi alanında popüler yapmaktadır. Sanatçı kendi alanında özellikle sosyal mecralarda yüksek görünürlüğe sahiptir ve buna bağlı olarak çalışma alanını sürekli genişlemektedir. Güncel sanat camiasının dışında, moda sektöründe, endüstriyel tasarım alanında ve görsel sanatların diğer alanlarında çalışmalarına devam etmektedir. Kendi biçim dilini çalıştığı her alana yansıtmakta, kullandığı kavramları ilişkilendirdiği yapıyı sürekli güncellemektedir.

Daniel Arsham'ın biçimlendirme stiline çocukluğunda yaşadığı bazı olayların etkisi olmuştur. 1992 yılında Amerika'da yaşanan ve Arsham'ın yaşadığı bölgeyi de etkileyen Andrew kasırgasının yıkıcı etkisi sonucunda, sanatçı ve ailesinin evleri yıkılmıştır. Bir süre karavanda yaşayan sanatçı için bu süreç, inşa ve yıkım arasında sorgulamalar yaptığı içsel bir serüvene dönüşmüştür. Yapısöküm ve yeniden inşa olgularına aşinalığı ve yakınlaşması bu dönemde olmuştur.



Görsel 6. Daniel Arsham, *Blue Calcite Eroded Moses*, 2019, mavi kalsit, kuvars, hidrostone, 258x117x121,5 cm (Arsham, 2019)

Günümüzde klasikleşen şekillendirme pratiklerinin dışında sanatçılar kendi geliřtirdięi, literatürde yer almayan yöntemleri, yeni bir ifade biçimi olarak kullanmaktadır (Tazeoęlu, 2023, s. 2143). Arsham da kendi şekillendirme ve biçimsel dilini bireysel ve yeni tekniklerle oluşturmuřtur. Arsham 11 Ocak - 21 Mart 2020 tarihlerinde Paris'teki Perrotin galerisinde “Paris 3020” sergisini açmıřtır. Bu sergide sanat tarihinde klasik dönem heykellerinin Paris'teki kopyalarına ulařmıř ve biçimsel olarak müdahale ederek yeniden yorumlamıřtır. Bu yorumların temelinde kurgusal arkeolojik temalar yer almaktadır. Biçim dilinde kristalizasyon etkisini çalıřmıřtır. Mulajlardan alınan kalıpların içine kuvars, volkanik kül ve selenit gibi malzemeler koyarak biçimsel müdahalelerde bulunmuřtur. Bu sergide kullanılan mulajlar sanat tarihinin en ikonik örnekleri olarak özellikle seçilmiřtir (Görsel 6). Böylece eserlerin kendi döneminin popüler imajlarını ironik baęlamda güncelleyerek yenilemiřtir. Bu baęlamda biçimsel olarak pastiři kullanarak yeni bir dile ulařtıęını düşünmek mümkündür.



Görsel 7. Daniel Arsham, *Blue Crystalized Pikachu*, 2020, karıřık teknik, 22x15,5x35,5 cm (sol) (Arsham, 2020)

Görsel 8. Daniel Arsham, *Eroded Brillo Box*, 2020, karıřık teknik, 24,5x24,5 cm (saę) (Arsham, 2020)

Arsham, kurgusal arkeolojik imajların biçimsel kristalizasyonuna bařladıęı seriye popüler imaj yorumlamalarıyla devam eder. Sanatçı 1980 yılında doğmuřtur ve çocukluęunda pikachu'nun çok popüler olduęu yılları bizzat yaşamıřtır. Yerel ve entelektüel kültürden ziyade daha evrensel ve konvansiyonel popüler kültür ikonlarına yönelmiřtir. Bunun sonucu olarak pikachu gibi güncel imajlarla oynayarak onları korazyonel bir etki yaratacak şekilde yeniden kurgular (Görsel 7). Bu ařamada sanatçı üç boyutlu yazıcılardan ve üç boyutlu tarayıcılardan yararlanmaktadır. Böylece istenilen her ebatta çalıřma yapma olanaęını bulur. Sıradan nesnelere sanat nesnesine dönüşme serüveni, Arsham için brillo kutusuyla devam eder (Görsel 8). Sanatçı, brillo kutusu gibi popüler imajları sanki arkeolojik bir kazıda bulunmuřçasına biçimsel müdahalelerde bulunur. Böylece bugünü ve uzak geleceęi kendi düzenledięi kurgusal arkeolojik yaklařımlarla buluřturur.



Görsel 9. Daniel Arsham, *Bronze Eroded Bust of Rome Deified*, 2021, bronz ve paslanmaz çelik, 199x133x104 cm (sol) (Arsham, 2021)

Görsel 10. Daniel Arsham, *Ash and Pyrite Eroded Bust of the Nympe of Salmacis*, 2021, volkanik kül, selenit ve hidrostone, 43.5x 27x 30 cm (sağ) (Arsham, 2021)

Arsham'ın 09 Eylül - 24 Ekim 2021 tarihlerinde König Galerie – Berlin de sergilediği heykeller, bronz patine ile kristalize edilmiş alanlar yarattığı Roma kopyasında pastiş örneği olarak görülmektedir (Görsel 9). Burada arkeolojik kazıdan bulunmuşçasına bir korozyon yaratılmıştır. Böylece zamansızlığı ve biçimin değişen anlamına vurgu yapılmıştır. Mükemmelleştirilen bir formun zaman içinde çözülmesi, geçmiş ve günümüz arasında biçimsel bir bağ kurmaya yeni olanaklar yaratan bir gramer oluşturmaktadır. Sanatçının hidrostone, selenit, pirit (pyrite) ve volkanik kül ile şekillendirdiği (Görsel 10) diğer heykelde arkeolojik aşınmanın kurgusalılığı dikkat çekmektedir. Yine mitolojik öğeleri biçim dilinin özü olarak seçtiği görülmektedir. Güzellik algısının formsal olarak idealize edildiği antik yunan temelli bu formlar anlatının temel unsurları olarak seçilmiştir.



Görsel 11. Daniel Arsham, *Veiled and Stratified Classical Antiquity*, 2023, patine bronz, parlatılmıř bronz, paslanmaz elik ve ařřap (Arsham, 2023)

Daniel Arsham, Paris-Perrotin’de 2 Eylül – 7 Ekim 2023 tarihleri arası ve New York’ta 6 Eylül – 21 Ekim 2023 tarihleri arasında eř zamanlı olarak “20 YEARS” isimli sergileri aar. Bu sergilerde sanatı, geirdięi bütünü biimsel serüveni iřlerine yansıtmıřtır. Sergi onun sanat hayatı boyunca yaptıęı ya da yapmaya alıřtıęı her řeyi yoęun olarak vermektedir. Antik tanrıların ve mitolojik kahramanların büstlerini (Görsel 11) patine bronz, parlatılmıř bronz, paslanmaz elik ve ařřap gibi malzemelerle katmalar halinde yorumlamıřtır. Tarihin katmanlarına biimsel göndermeler mevcuttur. Buradaki kurgusallık malzeme odaklı bir yaklařımdır. Deęerli malzemelerle güzellik temsili antik formlar (Görsel 12-13) yorumlanarak ve yenilenerek, güncel sanat jargonuna tekrar kazandırılmıřtır. Biimsel pastiř örneęi olarak farklı bir yorumla tekrar karřımıza ıkmaktadır.



Görsel 12. Daniel Arsham, *Stratified Venus of Arles*, 2023, bronz ve paslanmaz elik, 200x 90.9x 72.8 cm (sol) (Arsham, 2023)

Görsel 13. Daniel Arsham, *Amalgamated Venus of Milo*, 2023, bronz ve paslanmaz çelik, 85x 28 x 26 cm (sağ) (Arsham, 2023)

Sanatçı son yaptığı çalışmalarla soyut jeolojik katmanların ve biyomorfik yapıların oluşturduğu fütüristik etkileri yakalamaktadır. Burada seyirci, zamansallığın çözülerek, geçmişi hatırlayan, bugünü deneyimleyen ve geleceği sorgulayan bir kurgusallığın içindedir. Bu durum onun heykellerinde ödünç aldığı imgelerin içinde, düşünsel bir hareket alanı bırakmaktadır. Sanatçı, tarih boyunca döneminin içinde bulunduğu popüler kültüre ait olağanüstü yapıtların geçmişte kaldığını biraz acımasızca da olsa hatırlatır. Bu eserleri ait olduğu zaman diliminden kopararak nostaljik bir edayla, günümüz lisaniyla oluşturduğu formlar olarak seyirciyle tekrar iletişim kurdurur.

Sonuç

Çalışmada pastiş olgusu, temellük ve yapıbozum kavramlarıyla ilişkili olarak ele alınmıştır. Burada pastişin temellükten farklı olarak, orijinal eseri ironik unsurlarla yeniden ele aldığı ve güncelleyerek tekrar yorumladığı görülmüştür. Bu bağlamda biçimsel olarak gelişen bu süreç, formlar olarak yapıbozum kavramıyla ilişkilidir. Yapıbozum, temelde karşıtlık ilkesine bağlı olduğundan, pastişin eserle kurduğu ironik ilişki bazında paralellikler mevcuttur. Bir eserin biçimsel çözümlemesi ve ya yorumlanması süreci, o eserin karşı okumasını da gerektirir. Bu durumda eserin daha önce konumlandığı yer değişerek farklı bir alana doğru ilerlemesi söz konusudur. Bu sebeple biçimsel pastiş uygulamak için seçilecek eserler kendi döneminin popüler imajları ve sanat tarihinin de mihenk noktaları olan eserler arasından belirlenir. Böylece kolektif bilinç dışında oluşan kaynaklardan yararlanıldığını söylemek mümkündür.

Heykel toplumsal algıyı şekillendiren, temelde kolektif bilinçdışıdaki imajlarla bütünsel ilişki içerisindedir. İzleğin jargonu buradan kaynak alır. Bu sebeple heykeltıraşlar her ne kadar kendilerine ait ünik imajlar yakalamak isteseler de biçimsel olarak belirli bir aşinalığın dâhilinde kalmaktadırlar. Bu sınırlar içerisinde geçmiş dönemlere ait bozulamaz estetik algılara müdahaleler gerçekleştirilebilir. Burada manipülatif tavrın Postmodern süreçle geliştiğini söylemek mümkün. Bu bağlamda sanatçı, manipülatif tavrını biçimsel düzeyde gerçekleştirebilmektedir. Çünkü zaten biçimsel bu eylem düşünsel sürecin sonucunda gelişmektedir. Bu sebeple biçim ve düşünsel süreç birbiriyle doğrudan ilişkilidir.

Postmodern süreçle birlikte var olan pastiş olgusunun biçimsel olarak kullanıldığı örnekler çalışmada incelenmiştir. Bu örnekler bakıldığında, güzellik ve estetik kuramlarıyla şekillenen antik yunan eserlerinin daha çok yorumlandığı görülmüştür. Mimetik bir doğrultuda ilerleyen antik yunan heykel stili, biçimlendirmede mükemmel formları yakalayınca kadar biçimi anlamına uygun olarak karakterize etmenin formülünü bulmuştur. Bu durum altın orana kadar ilerlemiştir. Fakat ideal olan her durum ve ifade anlamsal olarak aynı yoğunluğu taşımalıdır. Böylece form, biçim ve mana olarak bütünlük bir yapıda şekillenir. Postmodern sanatçıların, bu idealize edilmiş formları seçmelerinin sebebi olarak estetik algısının zaman içinde değişimine vurgu yapmak ve bu kavramı güncelleyerek yeni bir anlama oturtmaktır. İronik bir bağ kurmak ve geçmişi geleceğe çekmektir. Böylece zamansız imajlar yakalanabilir olacaktır.

Çalışmada incelenen Yves Klein, Sherrie Levine, Jeff Koons, Hedi Xandt ve Raphael Denis gibi sanatçılardan farklı bir yaklaşımda olan Daniel Arsham'ın heykel pratikleri, retrospektif olarak incelenmiştir. 2019 yılında yaptığı "Blue Calcite Eroded Moses" (Görsel 6) eseri ve bu eserin olduğu seride klasik formların içine kristaller koyularak biçimsel pastiş yaptığı görülmektedir. Kendisi arkeolojik kurgular olarak bu seriyi biçimlendirdiğini ifade eder. Burada dikkat çekici nokta "Bronze

Eroded Bust of Rome Deified” (Görsel 9) ve “Ash and Pyrite Eroded Bust of the Nympe of Salmacis” (Görsel 10) heykellerinde de görüldüğü üzere, aşınma, korozyon ve kristalizasyon etkisinin içten müdahale olarak yansıtılmasıdır. Bu heykellerde biçimsel müdahaleler içeriden dışa doğrudur. İçsel çürüme, aşınma ve yıpranma süreçlerini işaret eder. İnsanın aklı ve toprak sürekli bir aşınma, erozyon halinde (Smithson, 1979, s. 924)dir. Buradaki deformasyon içselliđi akla getirmekte, yapıtın bütünlüğünün bozularak espasın kütleli adeta yemesi fikrini ortaya atmaktadır.

Arsham’ın heykelleri, sanat objesinin statüsünün ötesine geçerek, kolektif bilincin, kolektif bilinçdşının ya da kolektif kimliđin bir parçası olan batı sanatının kült eserleri bağlamında, izleyicinin zamanla olan ilişkisini arařtırmaktadır. Fakat buradaki zaman mekânların ötesinde fütüristik tabanda var olmayan bir yerdir. Bu ütöpic ilişkiyi, aşına nostaljik öğelerle doldurur. Sanatçının geçmişten aldığı biçimlere, güncel terminolojiyi yükleyerek oluşturduđu ve var olmayan geleceđe gönderdiđi notlar olarak görülebilir. Bu durum, onun heykellerindeki biçimsel yapısızlaştırma çabasını anlamlı kılmaktadır.

Sanatçının son sergisindeki eserler “Veiled and Stratified Classical Antiquity” (Görsel 11), “Stratified Venus of Arles” (Görsel 12) ve “Amalgamated Venus of Milo” (Görsel 13) incelendiğinde biçimsel bozulmanın yerini, metaforik katmanların aldığı görülmektedir. Bu katmanlar yine içten dışa doğru ilerlemekte, aşınmışlıktan ziyade tarih katmanlarında sıkışan eserleri akla getirmektedir. Böylece sanatçı, biçimsel kurgu dilini de güncelleyerek farklı yorumlara doğru ilerlemiştir.

Kaynakça

- Akay, A. (2005). *Sanatın Durumları*. Bağlam Yayıncılık.
- Alpay, Y. (2021). *Yapı(t)söküm*. Destek Yayınları.
- Arsham,D (2019). *Blue Calcite Eroded Moses*. 2024, 22 Mart tarihinde https://eyesupermk.live/product_details/41527062.html adresinden erişildi.
- Arsham,D (2020). *Blue Crystalized Pikachu*. 2024, 22 Mart tarihinde <https://www.artnet.com/artists/daniel-arsham/eroded-pikachu-beiqinshidepikaqu-iw78OkJv9PuHNOVGeTvyOw2> adresinden erişildi.
- Arsham,D (2020). *Eroded Brillo Box*. 2024, 22 Mart tarihinde <https://www.artnet.com/artists/daniel-arsham/eroded-brillo-box-a-1xbJzK8qYiOUiokrSfxcw2> adresinden erişildi.
- Arsham,D (2021). *Bronze Eroded Bust of Rome Deified*. 2024, 22 Mart tarihinde <https://dailyartfair.com/exhibition/13141/daniel-arsham-kOnig-galerie> adresinden erişildi.
- Arsham,D (2021). *Ash and Pyrite Eroded Bust of the Nympe of Salmacis*. 2024, 22 Mart tarihinde <https://dailyartfair.com/exhibition/13141/daniel-arsham-kOnig-galerie> adresinden erişildi.
- Arsham,D (2023). *Veiled and Stratified Classical Antiquity*. 2024, 22 Mart tarihinde <https://ocula.com/art-galleries/perrotin/exhibitions/daniel-arsham-20-years-%281%29/> adresinden erişildi.
- Arsham,D (2023). *Stratified Venus of Arles*. 2024, 22 Mart tarihinde <https://galeriemagazine.com/8-must-see-solo-gallery-shows-september/> adresinden erişildi.
- Arsham,D (2023). *Amalgamated Venus of Milo*. 2024, 22 Mart tarihinde https://www.harpersbazaar.fr/culture/la-galerie-perrotin-celebre-daniel-arsham_1008#photo-4 adresinden erişildi.
- Barrett, T. (2019). *Neden Bu Sanat? Çağdaş Sanatta Estetik Ve Eleştiri*. (Çev. Esra Ermert). Hayalperest Yayınevi.
- Denis,R. (2023). *La Vénus De Milo* .2024, 20 Mart tarihinde <https://galleriesator.com/blackplaster> adresinden erişildi.
- Fineberg, J. (2014). *1940'tan Günümüze Sanat Varlık Stratejileri*.(Çev.Simber Atay Eskier , Göral Erinc Yılmaz). Karakalem Kitapevi.
- Jameson, F. (2008). *Modernizm İdeolojisi*. (Çev. Kemal Atakay, Tuncay Birkan). Metis Yayınları.
- Jouannais,Y. J. (2017). *Yapısız Sanatçılar, Yapmamayı Yeğlerim*. (Çev. Eda Sezgin). Corpus Yayınları.
- Klein,Y.(1962). *Venus Blue (La Vénus d'Alexandrie Vénus Bleue)*. 2024, 20 Mart tarihinde <https://artplease.com/artworks/yves-klein-blue-venus/> adresinden erişildi.
- Koons,J. (2016-2020). *Venus*. 2024, 20 Mart tarihinde <https://www.pacegallery.com/artists/jeff-koons/> adresinden erişildi.
- Kuspit, D. (2018). *Sanatın Sonu*. (Çev. Yasemin Tezgiden). Metis Yayıncılık.
- Levine,S. (1977). *Fountain (Buddha)*. 2024, 20 Mart tarihinde <https://whitney.org/exhibitions/sherrie-levine> adresinden erişildi.
- Rutli, E. E. (2016). Derrida'nın Yapısökümü. *Temaşa Erciyes Üniversitesi Felsefe Bölümü Dergisi*, (5), 49-68.
- Şahin, H. (2015). Günümüz Sanatında Üslup Karmaşası Ve Pastiş. *Art-E Sanat Dergisi*, (15), 110-126.
- Smithson,R. (1979). Aklın Tortulaşması: Toprak Projeleri. C. Harrison ve P. Wood (Ed.), *Sanat ve kuram 1900-2000 değişen fikirler antolojisi* içinde (s. 924-928). Küre Yayınları.
- Sözen, M. ve Tanyeli, U. (2010). *Sanat Kavram Ve Terimleri Sözlüğü*. Remzi Kitabevi.
- Tazeoğlu Filiz, F. (2023). Çağdaş Seramik Sanatında Kullanılan Alternatif Şekillendirme Yöntemleri. *Kent Akademisi Dergisi*.16(3):21422158.

- Tdk, (t.y.). *Pastiş*. Türk Dil Kurumu Güncel Türkçe Sözlük. 2024, 25 Mart tarihinde <https://sozluk.gov.tr/> adresinden erişildi.
- Tdk, (t.y.). *Temellük*. Türk Dil Kurumu Güncel Türkçe Sözlük. 2024, 25 Mart tarihinde <https://sozluk.gov.tr/> adresinden erişildi.
- Whitham, G. ve Pooke, G. (2018). *Çağdaş Sanatı Anlamak*. (Çev. Tufan Göbekçin). Hayalperest Yayınevi.
- Xandt, H. (2013). *God Of The Grove*. 2024, 20 Mart tarihinde <https://hedixandt.com/god-of-the-grove/> adresinden erişildi.