

BAYRAKLI HÖYÜĞÜ (ESKİ SMYRNA) MÖ 3. BİNYIL STRATİGRAFİSİNE DAİR SON VERİLER

Kader Gürgen Erdem*

Aylin Ü. Erdem**

Cumhur Tanrıver***

Makale Geliş Tarihi: Haziran 2024

Makale Kabul Tarihi: Haziran 2024

Öz

Bayraklı Höyüğü'nde (Eski Smyrna) yürütülen yeni dönem kazıları, MÖ 3. binyıl süreciyle ilgili veriler sunmaktadır. Daha önceki kazılarda da MÖ 3. binyıla tarihlenen tabakalar bulunmuş olsa da bunlarla ilgili kapsamlı bir çalışma yapılmamıştır. Bu makalede Bayraklı yerleşiminin MÖ 3. binyıla tarihlenen tabakalarından elde edilen arkeolojik veriler, radyokarbon (C14) yaş tayini analizleri ile değerlendirilerek MÖ 3. binyıl stratigrafisi ve kronolojisi sunulmuştur.

Anahtar Kelimeler: Batı Anadolu, Bayraklı Höyüğü (Eski Smyrna), Erken Tunç Çağ, Kronoloji.

Recent Evidence for the Stratigraphy of 3rd millennium BC at Bayraklı Mound (Old Smyrna)

Abstract

The recent excavations at Bayraklı Mound (Old Smyrna) provided data, dating to the 3rd millennium BC. Although layers dating to the 3rd millennium BC have been found in previous excavations, they have not been extensively studied. In this paper, the Archaeological data obtained from the 3rd millennium BC layers of Bayraklı settlement evaluated in the light of radiocarbon (C14) dating, stratigraphy and relative chronology.

Key Words: Western Anatolia, Bayraklı Mound (Old Smyrna), Early Bronze Age, Chronology.

* Doktorant, Ege Üniversitesi, Edebiyat Fakültesi, Protohistorya ve Önasya Arkeolojisi, e-mail: kadergurgenerdem@hotmail.com, <https://orcid.org/0000-0003-0746-832X>.

** Doç. Dr., Ege Üniversitesi, Edebiyat Fakültesi, Protohistorya ve Önasya Arkeolojisi, e-mail: aylinerdem@gmail.com, <https://orcid.org/0000-0002-5584-9357>.

*** Prof. Dr., Ege Üniversitesi, Edebiyat Fakültesi, Eski Çağ Dilleri ve Kültürleri Bölümü, e-mail: cumhur.tanriver@ege.edu.tr, <https://orcid.org/0000-0002-3207-275X>.

GİRİŞ

Bayraklı Höyüğü (Eski Smyrna), İzmir'in Bayraklı ilçesinde, bugünkü deniz kıyısından 600 metre kadar içeride doğal bir kayalık üzerine inşa edilmiş, yaklaşık 100 hektarlık bir yerleşim yeridir¹ (Resim 1). Bayraklı'da 1948 yılından beri yürütülen arkeolojik çalışmalar, burada MÖ 3. binyıldan MÖ 3. yüzyıla kadar uzanan bir yerleşim silsilesinin varlığını ortaya koymaktadır². Şimdiye kadar yapılan çalışmalarda, Bayraklı'nın MÖ 3. binyıl süreci, küçük bir alandakite sezonluk kazı çalışmasıyla biliniyordu. Söz konusu çalışma, 1949 yılında, höyüğün güneybatısında "E Açması" olarak adlandırılan kazı alanında gerçekleştirilmiştir. Bu çalışma, E. Akurgal tarafından yayınlanmış ve söz konusu çalışmada taş temelli, kerpiç duvarlı dörtgen planlı yapılarla temsil edilen 3 tabakalı bir mimari oluşumun varlığından bahsedilmiştir. Bahsi geçen tabakalarda tespit edilen çanak çömleklerin Troya I ve II örnekleriyle olan benzerliğinin altı çizilerek MÖ 3000-2500 ile MÖ 2500-2000 yıllarına tarihlendirilmiştir³.

2014 yılında Ege Üniversitesi'nden Prof. Dr. Cumhuriyet Tanrıver başkanlığında devam eden kazı çalışmalarında Tunç Çağ tabakalarının çalışılmasına da ağırlık verilmiştir⁴. Bu çerçevede, 2017 yılında, yerleşimin güneybatısında, "Batı Açmaları" olarak adlandırılan kazı alanında, Bayraklı Höyüğü'nün, MÖ 3. binyıl yerleşimine yönelik bilgilerin genişletilmesi amacıyla, çalışmalara başlanmıştır. Yürütülen çalışmaların öncelikli hedefi, Bayraklı Höyüğü'nün bu az bilinen MÖ 3. binyıl yerleşimini tüm yönleriyle ortaya koymaktır. Bilindiği üzere, Erken Tunç Çağı, Anadolu'da ilk kentlerin, sitadellerin, organize ticaretin, bölgeler arası ilişkilerin ve yönetici sınıfın ortaya çıktığı bir dönemdir. Bayraklı yerleşimi kurulduğu andan itibaren bir liman kenti olarak tanımlansa da, MÖ 3. binyılda,

* Doktorant, Ege Üniversitesi, Edebiyat Fakültesi, Protohistorya ve Önasya Arkeolojisi, e-mail: kadergurgenerdem@hotmail.com, <https://orcid.org/0000-0003-0746-832X>.

** Doç. Dr., Ege Üniversitesi, Edebiyat Fakültesi, Protohistorya ve Önasya Arkeolojisi, e-mail: aylinerdem@gmail.com, <https://orcid.org/0000-0002-5584-9357>.

*** Prof. Dr., Ege Üniversitesi, Edebiyat Fakültesi, Eski Çağ Dilleri ve Kültürleri Bölümü, e-mail: cumhuriyet.tanriver@ege.edu.tr, <https://orcid.org/0000-0002-3207-275X>.

¹ Öner ve Kayan 2006; Öner vd. 2018.

² Akurgal 1950, 4; Cook 1958,9; Akurgal 1993,45; Akurgal 1997, 13.

³ Akurgal 1993, 45; Akurgal 1997, 13.

⁴ Erdem A.Ü ve, Tanrıver 2016; Erdem 2017; Tanrıver vd. 2017,; Akar-Tanrıver ve Erdem 2020.

Bayraklı'nın kentsel özelliklere sahip olup olmadığı henüz arkeolojik veriler üzerinden doğrulanmamıştır. Dolayısıyla yeni arkeolojik çalışmalarımızın temel hedeflerinden birisi de, Bayraklı'nın MÖ 3. binyıldaki kentsel niteliğini arkeolojik bulgular üzerinden tüm yönleriyle ortaya koymaktır.

Stratigrafi ve Kronoloji

2017 yılında, Bayraklı'nın MÖ 3. binyıl sürecini aydınlatan "E Açması'nın" bulunduğu alanda, "Batı Açmaları" olarak adlandırdığımız yeni bir kazı alanı belirlenmiştir (Resim 2). Söz konusu alanda yürütülen çalışmaların ana hedefi, yukarıda da belirtildiği gibi, Bayraklı'nın MÖ 3. binyıl'daki olası kentsel niteliğine yönelik arkeolojik bulguları açığa çıkarmak, şehir surunu tespit etmek ve bu sayede yerleşimin sınırlarını, boyutunu, ortalama nüfusunu hesaplayabilmektir. Ayrıca Bayraklı yerleşiminin MÖ 3. binyıl sürecinde, Anadolu ve Ege dünyasındaki yerini ve bölgeler arası ilişkilerini ortaya koymaktır. Şimdiye kadar yürütülen çalışmalarda toplamda 170 metrekarelik bir alan kazılmıştır (Resim 3). Bu alandan elde edilen veriler, şu ana kadar 5 mimari tabakanın varlığını ortaya koymaktadır.

En üstteki I. tabaka, taş temelli, kerpiç duvarlı, dikdörtgen planlı uzun yapılarlatemsil edilmektedir (Resim 4). Söz konusu yapılar güney tarafta açığa çıkarılan doğu-batı yönlü taş temelli bir duvara dayandırılmıştır. Kuzey-güney yönlü uzanan yapılara ait temeller, orta boy dere taşından üç sıralı olarak yapılmıştır. Bu tabakadan ele geçen çanak çömleklerin büyük bir kısmı çarkta üretilmiştir. Kaplar arasında kırmızı veya kahverengi astarlı yatay kulplu çanaklar, az sayıda gri mal geleneğinde üretilmiş yatay kulplu çanak ve goblet kaideleri, kırmızı, kahverengi veya devetüyü renklerinde "Kalinlaştırılmış Dudaklı Kâseler" (Bead-rim), üzerine kabartma insan yüzü veya bıyık motifi işlenmiş omurgalı çanaklar, çömlekler ve gaga ağızlı testiler yer almaktadır⁵. Bu kapların benzerlerine Küllüoba'nın Orta Tunç Çağı'na geçiş dönemi tabakalarında rastlanmaktadır⁶. Bu tabakadan henüz radyokarbon (C14) tarihlleme yapılmamış olmasına rağmen, çağdaşı H Açması'ndan alınan radyokarbon örnekler, MÖ 1955-1771 yılları arasını vermektedir (Tablo 1). Dolayısıyla, Bayraklı'da I. tabaka olarak adlandırdığımız tabakanın, çanak çömlek

⁵ Eroğlu ve Erdem A.Ü, 2022, 39-40, figür 9. Erdem vd. 2023, 90-96, Figure:5.

⁶ Şahin 2015a, 39-54.

paralelleri ve radyokarbon tarihleri çerçevesinde, Erken Tunç Çağ sonu veya Orta Tunç Çağ'ın başlangıcına tarihlenebileceği anlaşılmaktadır⁷.

Bayraklı Höyük	Örnek No	Örnek Türü	Uygulama	d13C	Konvensiyonel Tarih BP	Kalibre BCE (2σ Range)
H Açması IV. Tabaka (Batı Açması I. Tabaka ile çağdaş)	TÜBİT AK-1346	Kemik	Collagen Extract ion-Ultrafiltration	-18,6±0,5	3544±27	(%95,4) 1955-1771
Batı Açması II. Tabaka	TÜBİT AK-1347	Kemik	Collagen Extract ion-Ultrafiltration	-19,6±0,5	3570±29	(%82,6) 1984-1876

Tablo 1: Bayraklı Höyüğü Radyokarbon (C14) Analizler (Tübitak MAM)

II. tabaka verileri, I. tabaka mimarisinin hemen altındaki kuzey-güney yönlü kerpiç kalıntılardan oluşmaktadır (Resim 4). Söz konusu kerpiçlerin kaldırılması sırasında, yer yer beyaz kille sıvanmış bir taban hattı tespit edilmiş olup, kerpiçlerin bu taban üzerine düştüğü anlaşılmıştır. II. tabakadan itibaren devam eden derinleşme çalışmaları sonucunda ulaşılan taban kalıntıları ise III. tabakaya işaret etmektedir. Her iki tabakadan ele geçen çanak çömleklerin arasında el yapımı çanak çömleklerin yer alması dikkati çekmektedir. Koyu kahve, kırmızımsı kahve ve siyah tonlarındaki el yapımı kapların hamurları bol katkıdır. Erken Tunç Çağ'ın tipik siyah açkılı çanak çömlek parçalarına da rastlanır. Ayrıca açkısız koyu gri veya

⁷ Erdem vd. 2019, 41; Erdem, A.Ü ve Gürgen-Erdem 2022, 184-186.

siyah tonlarında boyunsuz çömlek formundaki mutfak kapları da görülmektedir. Bunların ağız kenarlarının hemen altında, uçları aşağı bakan hilal biçimli tutamaklar dikkati çeker (Resim 5). Bahsi geçen kapların paralelleri, Troya, Limantepe, Beycesultan, Demircihöyük ve Küllüoba gibi merkezlerin Erken Tunç Çağ III tabakalarından bilinmektedir⁸. Kap formları arasında bulunan “Kalınlaştırılmış Dudaklı Kâseler” (Bead-rim) olarak bilinen ve Küllüoba örnekleri çerçevesinde Erken Tunç Çağ III’e tarihlenen kapların benzerleri Bayraklı’nın II. ve III. tabakalarında yoğun olarak karşımıza çıkmaktadır⁹. Ayrıca III. tabakada bulunan boya bezemeli tankard örneği de dikkat çekicidir ve benzerleri genellikle Kıta Yunanistan’dan bilinmektedir. Dolayısıyla çanak çömlek verileri çerçevesinde yapılan görel tarihlemeye göre, Bayraklı’daki II. ve III. tabakaların, Erken Tunç Çağ III dönemine tarihlenebileceği anlaşılmaktadır. Söz konusu tabakalarda ele geçen diğer buluntular arasında en dikkati örneği, el yapımı, açık kahverengi hamurlu, dar ağızlı ve küresel gövdeli bir çömlek içine istiflenmiş gümüş takılar oluşturur (Resim 6). Yaklaşık 12 santim genişliğinde bir kütle şeklindeki bu hazinenin, gümüşten oluştuğu mikroskobik incelemeler, kesit fotoğrafları ve P-XRF analizleri sayesinde anlaşılmaktadır. Birbirine kaynaştığı için tek bir kütle halinde ele geçen bu takıların tam olarak sayısı ve özelliklerine dair net bir şey söylemek henüz mümkün değildir. İncelemeler ve röntgen fotoğrafı sonuçlarına göre, bu takı grubunun içinde farklı boyda çok sayıda boncuklar, spiral küpeler ve yüzükler, bilezikler, üzeri farklı boyda metal boncuklarla (granül) süslenmiş saç iğneleri ve ince levhalardan oluşan alın bantları (diadem) yer almaktadır (Resim 6). Çömleğin içinde, gümüş takılarla birlikte bulunan kemik parçasından elde edilen radyokarbon (C14) tarih, MÖ 1984-1876 yıllarına işaret etmektedir (Tablo 1). Dolayısıyla gerek seramikler üzerinden yapılan görel tarihleme, gerekse radyokarbon tarihler birbiriyle tutarlı bir sonuç vermektedir. Buna göre, Bayraklı’daki II. ve III. tabakaların Erken Tunç Çağ III dönemine ait olduğu anlaşılmaktadır.¹⁰

Bayraklı’daki III. ve IV. tabakalara, küçük bir alanda gerçekleştirilen derinleşme çalışmaları sırasında ulaşılmıştır. Bu tabakalarda açığa çıkarılan mimari veriler, dörtgen planlı, taş temelli kerpiç yapı kalıntlarına sahiptir

⁸Blegen vd. 1953; Şahoğlu 2011, 139; Lloyd ve Mellaart 1965, 84-99, Efe 1988, 12, Efe ve Türkteki 2005, Sarı 2012.

⁹Şahin 2015b, 96-114.

¹⁰Erdem A.Ü 2021, 91-94, Erdem vd. 2023, 95.

(Resim 7). Ele geçen çanak çömlekler, Erken Tunç Çağı I ve II dönemlerinin tipik el yapımı, siyah açkılı formlarından oluşmaktadır. Gaga ağızlı testiler (Resim 8), üç ayaklı kaplar, ağız kenarı üzerine boynuz çıkıntısı olan çanaklar ve beyaz dolgu bezemeli kaplardan (Resim 9) oluşmaktadır. Benzer kaplar, Batı Anadolu'da Troya I¹¹, Kumtepe IB¹²Yassitepe¹³,Limantepe VI¹⁴, Thermi I-II¹⁵,Poliochni Mavi Evre¹⁶ gibi birçok merkezden bilinmektedir.

Sonuç olarak, Bayraklı Höyüğü'nün MÖ 3. binyıl sürecine ilişkin Batı Açmaları'ndan elde edilen kanıtlar, MÖ 3000'lerden itibaren MÖ 1900'lere kadar kesintisiz bir yerleşim stratigrafisinin var olduğunu ortaya koymaktadır. Bu tabakalardan ele geçen buluntular çerçevesinde yapılan görelî tarihlenmenin, radyokarbon tarihlerle tutarlı bir sonuç sunduğu anlaşılmaktadır.

Sonuç

Bayraklı Höyüğü'nde 2017-2023 yılları arasında "Batı Açmaları" olarak adlandırılan alanda yürütülen arkeolojik kazı çalışmaları, yerleşimin MÖ 3. binyıl sürecini aydınlatmaktadır. Çalışmalar sonucu tespit edilen 5 tabakadan elde edilen arkeolojik veriler, MÖ 3. binyıla tarihlenen verilerin varlığını göstermektedir. Gerek mimari veriler, seramikler ve diğer buluntular, gerekse radyokarbon tarihler, MÖ 3. binyılda Bayraklı'da kesintisiz bir yerleşim stratigrafisinin var olduğunu ortaya koymaktadır.

Yukarıda da belirtildiği gibi, Bayraklı yerleşimi kurulduğu andan itibaren bir liman kenti olarak tanımlansa da, şimdiye kadar yapılan çalışmalarda, MÖ 3. binyıldaki olası kentsel özelliklerine dair herhangi bir mimari veri veya arkeolojik bulgu ele geçmemiştir. Bilindiği üzere, Bayraklı yerleşiminin gerek MÖ 3. binyıl, gerekse MÖ 2. binyıla tarihlenen olası bir şehir suru henüz tespit edilememiştir. Ancak Batı Açmaları'nın höyüğün güneybatı sınırına yakın konumundan dolayı, olası şehir surunun bu yapıların hemen güneyinden devam etmiş olabileceği düşünülmektedir. Önümüzdeki yıllarda bu alanda yürütmeyi planladığımız çalışmalarla, MÖ

¹¹Blegen vd. 1950, fig.266: 8; Lev.230:33.159,35.648,36.677

¹²Sperling 1976, Fig. 18; 558.

¹³Derin 2020, 14, Fig. 11: 52-53;15, Fig.12, 67-68.

¹⁴Erkanal 1998, res. 6: Şahoğlu 2002: Lev.18-20.

¹⁵Lamp 1936, Fig.26; plate. XXXV.9-11, Fig.26: pyxides 1-2

¹⁶Bernabo-Brea 1964, Tav. LXXI, CXXXII, CLIV-CLIVII.

3. binyıl suruyla ilgili soruların da aydınlatılması hedeflenmektedir. Bu sayede, yerleşimin boyutu ve olası nüfusu üzerine tahminde bulunmak mümkün olabilir.

Tarih	Dönem	Bayraklı/ Batı Açmaları	Radyokarbon (C14) Tarih(2 Sigma)
MÖ 2000-1900	Orta Tunç Çağ Geçiş Dönemi	I. Tabaka	1955-1771 BC (H Açması çağdaş tabakadan)
MÖ 2200-2000	Erken Tunç Çağ IIIa	II. Tabaka	1984-1876 BC (Gümüş takılar)
MÖ 2400-2200	Erken Tunç Çağ IIIb	III. Tabaka	
MÖ 2700-2400	Erken Tunç Çağ II	IV. Tabaka	
MÖ 3000-2700	Erken Tunç Çağ I	V. Tabaka	

Tablo 2: Bayraklı Höyüğü Batı Açması Kronoloji Tablosu

Henüz Bayraklı'nın kentsel özelliklerine dair mimari veriler bulunmamış olsa da, II. tabakada bulunan gümüş hazine, Bayraklı'nın MÖ 3. binyıl sonlarındaki önemini açıkça ortaya koymaktadır. Gümüş gibi değerli madenlerin Batı Anadolu'da varlığı Limantepe (Urla-İzmir), Baklatepe (Menderes-İzmir), Çukuriçi (Selçuk-İzmir), ve Troya (Çanakkale) gibi merkezlerden bilinir¹⁷. Madeni eserlerin dağılımı üzerinden yola çıkarak, Batı Anadolu'nun, Yakınoğu ve Akdeniz dünyasıyla bağlantılı ticari sistemin bir parçası olduğu önerilmektedir¹⁸. Bayraklı kazılarında bulunan gümüş hazine ve diğer buluntular, MÖ 3. binyıl boyunca Orta Anadolu ve

¹⁷Erkanal ve Şahoğlu 2012a, 219-230; Erkanal ve Şahoğlu 2012b, 91-98; Horejs 2017, 20; Traill 2000, 32; Sazcı 2016, 189.

¹⁸ Sazcı 2016, 183.

Ege dünyasıyla kurulan ilişkilere işaret etmektedir. Dolayısıyla, Batı Anadolu'daki diğer merkezler gibi, Bayraklı yerleşiminin de MÖ 3. binyıldaki ticari sistemin bir parçası olabileceği söylenebilir. İleriki yıllarda devam edecek çalışmalarla, Bayraklı'nın MÖ 3. binyıldaki niteliği hakkında daha kapsamlı bilgilere ulaşılabileceği şüphesizdir.

KAYNAKÇA

Akar-Tanriver ve Erdem, A. Ü 2020 Duygu Sevil Akar-Tanriver, Aylin Ümit Erdem, "Eski Smyrna-Bayraklı Höyüğü". *İzmir Araştırmaları Dergisi* 12, 105-119.

Akurgal 1950 Ekrem Akurgal, "Bayraklı Kazısı Ön Rapor." *Ankara Üniversitesi Dil ve Tarih-Coğrafya Fakültesi Dergisi VIII/1-2*, 1-51.

Akurgal 1993 Ekrem Akurgal. *Eski Çağ'da Ege ve İzmir*, İzmir: Yaşar Eğitim ve Kültür Vakfı. 1993.

Akurgal 1997 Ekrem Akurgal, *Eski İzmir I. Yerleşme Katları ve Athena Tapınağı*, Ankara: Türk Tarih Kurumu. 1997.

Bernabò-Brea 1964 Luigi Poliochni Bernabò-Brea, *Poliochni: Città preistorica nell'isoladi Lemnos*, Roma, 1964.

Blegen vd. 1950 Carl W. Blegen, John L. Jaskey, Marion Rawson, Jerome Sperling., *Troy General Introduction The First and Second Settlements*, Vol.I Part I-II, 1950.

Blegen vd. 1953 Carl W. Blegen, John L. Jaskey, Marion Rawson, *Troy III: Excavations conducted by the University of Cincinnati 1932-38*, Princeton. 1953.

Cook 1958 John Manul Cook., "Old Smyrna", 1948-1951. *The Annual of the British School at Athens*, Vol.53/54, 1-34.

Derin 2020 Zafer Derin, "Bornova-Yassitepe Höyüğü 2010-2019 Yılı Çalışmaları" *Ege Üniversitesi Arkeoloji Dergisi* 2020; XXV:1-42.

Efe 1988 Turan Efe, *Demircihöyük, Band III. Die Keramik 2. Die Frühe Bronzezeitliche Keramik Der Jungeren Phasen (ab Phase H)*, Mainz am Rhein. 1998.

Efe ve Türkteki 2005 Turan Efe, Murat Türkteki, *The Stratigraphy and pottery of the period transitional into the Middle Bronze Age at Küllüoba (Seyitgazi-Eskişehir)*, *Anatolia Antiqua XIII*, 119-144.

- Erdem, A. Ü ve Tanrıver 2016 Aylin Ümit Erdem, Cumhuriyet Tanrıver. "2015 Yılı Bayraklı Höyük Kazıları: Tunç Çağ Çalışmalarına Dair Ön Rapor", *Ege Üniversitesi Arkeoloji Dergisi XXI*, 1-9.
- Erdem, A. Ü. 2017 Aylin Ümit Erdem, "İzmir Bayraklı Höyüğü 2015 Yılı Tunç Çağ Çalışmaları", *38. Kazı Sonuçları Toplantısı 2*, 417-426.
- Erdem, A. Ü. 2020 Aylin Ümit Erdem, "Bayraklı Höyük Kazıları Işığında İzmir'in En Eski Kentinin Ekonomik Değerleri". *Geçmişinin Peşinde Bir Kent: İzmir*, Ed. O. Pullukçuoğlu Yapucu, Erdem, A. Ü.- Erdoğan, A., 11-15, İzmir.
- Erdem, A. Ü. 2021 Aylin Ümit Erdem. "İzmir Bayraklı Höyük'te Bulunan Gümüş Takılara Dair İlk Gözlemler". *Ege Üniversitesi Arkeoloji Dergisi XXVI*, 91-98.
- Erdem, A. Ü. vd. 2019 Aylin Ümit Erdem, Kader Gürgen Erdem, Başak Ongar, "Bayraklı Höyüğü Erken Tunç Çağ Tabakalarına Dair İlk Bulgular", A. Ersoy, H. Göncü, D. Akar Tanrıver (Ed.) *Smyrna. İzmir Kazı ve Araştırmaları III*, 39-47. İstanbul.
- Erdem A. Ü. vd. 2023 Aylin Ümit Erdem, Gülnur Sümer, Kader Gürgen Erdem, "Bronz Age Relief-Decorated Pottery in Western Turkey: New Evidence From İzmir- Bayraklı Mound, *Mediterranean Archaeology and Archaeometry* VOL. 23, no 2, 89-107.
- Erkanal 1998 Hayat Erkanal."1996 Liman Tepe Kazıları", *KST XIX-1*, 379-398.
- Erkanal ve Şahoğlu 2012a Hayat Erkanal, Vasıf Şahoğlu, "Limantepe". O. Bingöl, A. Öztan, H. Taşkiran (Ed.). *DTCF Arkeoloji Bölümü Tarihçesi ve Kazıları (1936-2011)*. *Anatolia Supplement III.2*, 219-230 Ankara.
- Erkanal ve Şahoğlu 2012b Hayat Erkanal, Vasıf Şahoğlu, "Baklatepe 1995-2001". O. Bingöl, A. Öztan, H. Taşkiran (Ed.). *DTCF Arkeoloji Bölümü Tarihçesi ve Kazıları (1936-2011)*. *Anatolia Supplement III.2*, 91-98, Ankara.
- Eroğlu ve Erdem A.Ü. 2022 Gülnur Eroğlu, Aylin Ümit Erdem, "İzmir-Bayraklı Höyüğü'nde Bulunan Antropomorfik Kap Parçaları ve Batı Anadolu Tunç Çağ Arkeolojisindeki Yeri". *Anadolu Araştırmaları-Anatolian Research*, 27, 31-49.
- Horejs 2017 Barbara Horejs. "The Çukuriçi Research Project", B. Horejs (Ed.). *Çukuriçi Höyük I. Anatolia and the Aegean from the 7th to the 3rd Millennium BC*. *Orea 5*, 11-26, Vienna: Austrian Academy of Sciences.

- Lamb 1936 Winifred Lamb, *Excavations at Thermi in Lesbos*, Cambridge. 1936.
- Lloyd ve Mellaart 1965 Seton Lloyd, James Mellaart, *Beycesultan Vol.II Middle Bronze Age Architecture and Pottery*, London 1965.
- Öner ve Kayan 2006 Ertuğ Öner, İlhan Kayan, "İzmir Körfezi Kıyılarında Alüvyon Birikimi ile Karşıyaka ve Bayraklı Kıyılarının Şekillenmesi", *Karşıyaka Kültür ve Çevre Sempozyumu*. 8-22, İzmir: Karşıyaka Belediyesi.
- Öner vd. 2018 Ertuğ Öner, Serdar Vardar, Aylin Karadaş, Rifat İlhan, "Bornova Ovası ile Bayraklı Höyüğü Çevresinde Paleocoğrafya ve Jeoarkeoloji Araştırmaları (İzmir)". *TÜCAUM 30. Yıl Uluslararası Coğrafya Sempozyumu*, 296-312, Ankara,
- Sarı 2012 Deniz Sarı, "İlk Tunç Çağı ve Orta Tunç Çağı'nda Batı Anadolu'nun Kültürel ve Siyasal Gelişimi", *Masrop E-Dergi* 7, 112-249.
- Sazcı 2016 Göksel Sazcı, "The Metal Finds of the 3rd Millennium in Troy and their Counterparts in the Early Bronze Age World", E. Pernicka- S. Ünlüsoy- W. E. Blum (Ed.). *Early Bronze Age Troy: Chronology, Cultural Development and Interregional Contacts. Proceedings of an International Conference held at the University at Tübingen May 8-10, 2019*, 183-185, Bonn.
- Sperling 1976 Jerome W. Sperling, "Kum Tepe in the Troad: Trial Excavations, 1934," *Hesperia* 45, 305-364.
- Şahin 2015a Fatma Şahin, "Küllüoba Orta Tunç Çağına Geçiş Dönemi: Mimarisi ve Çanak Çömleği. 30", *Arkeometri Sonuçları Toplantısı*, 39-54.
- Şahin 2015b Fatma Şahin, "Küllüoba Erken Tunç Çağı III Döneminde Kalınlaştırılmış Dudaklı (Bead-rim) Kâselerin Ortaya Çıkışı ve Gelişimi", *Colloquium Anatolicum* 14, 96-114.
- Şahoğlu 2002 Vasif Şahoğlu Liman Tepe Erken Tunç Çağı Seramiğinin Ege Arkeolojisindeki Yeri ve Önemi, Ankara Üniversitesi, (Yayınlanmamış Doktora Tezi), Ankara; 2002.
- Şahoğlu 2011 Vasif Şahoğlu, "Batı Anadolu Sahil Kesiminde Erken Tunç Çağı Seramiği", V. Şahoğlu, S. Sotirakopoulou (ed.). *Karşıdan Karşıya. MÖ 3. Bin'de Kiklad Adaları ve Batı Anadolu*, 136-143, İstanbul.
- Tanrıver vd 2017 Cumhuriyet Tanrıver, Sevgi Akat Özenir, Duygu Sevil Akar-Tanrıver, Aylin Ümit Erdem, Aytekin Erdoğan.

“Eski Smyrna (Bayraklı Ören Yeri- Tepekule) Kazısı 2014-2015”, 38. Kazı Sonuçları Toplantısı 3,95-114.Ankara.

Traill 2000 David. A. Traill, “Priam’s Treasure: Clearly a Composit”, *Anatolian Studies* 50, 17-35.

Tablo ve Resim Listesi

Tablo 1: Bayraklı Höyüğü Radyokarbon (C14) Analizler (Tübitak MAM)

Tablo 2: Bayraklı Höyüğü Batı Açması Kronoloji Tablosu

Resim 1: Bayraklı Höyüğü Genel Görünüm

Resim 2: Batı Açmaları’nın Plandaki Yeri

Resim 3: Batı Açmaları Genel Görünüm

Resim 4: I. Tabaka-Taş Temelli Yapılar

Resim 5: II. Tabakadan Tüm Kap

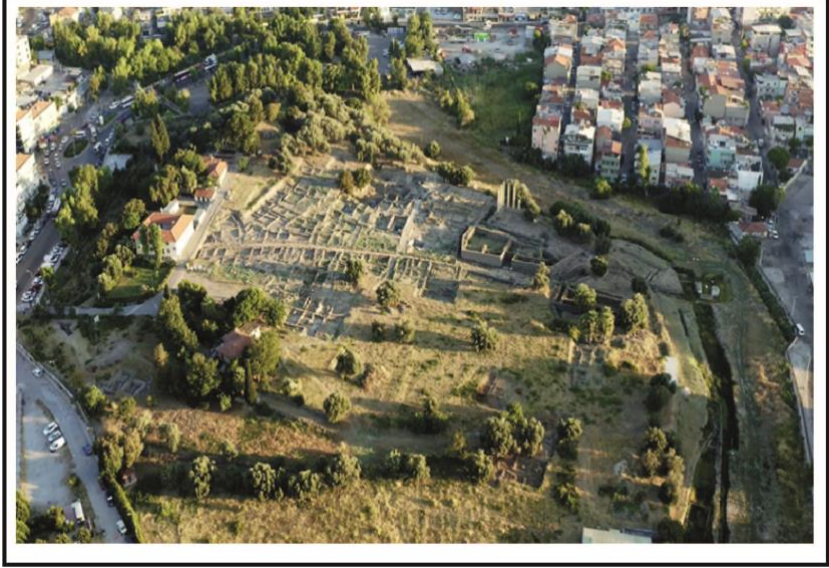
Resim 6: Gümüş Takıların Bulunduğu Tüm Kap ve Gümüş Takılar

Resim 7: IV. ve V. Tabaka Mimarisi

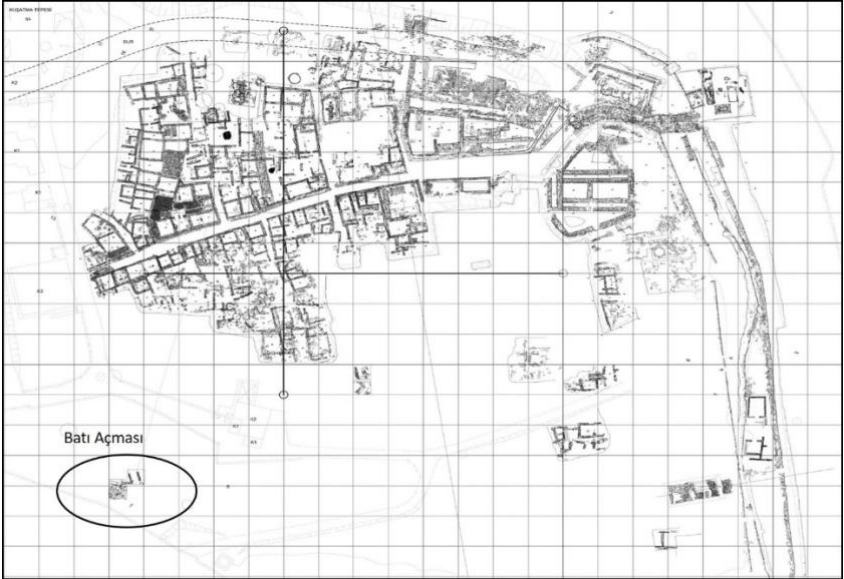
Resim 8: Gaga Ağızlı Testi

Resim 9: Beyaz Dolgu Bezemeli Kap

Görseller



Resim 1: Bayraklı Höyüğü Genel Görünüm



Resim 2: Batı Açmaları'nın Plandaki Yeri



Resim 3: Batı Açmaları Genel Görünüm



Resim 4: I. Tabaka-Taş Temelli Yapılar



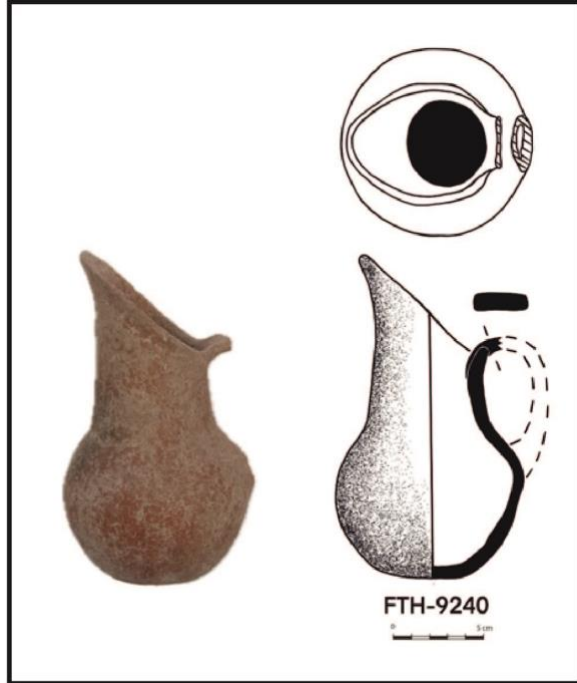
Resim 5: II. Tabakadan Tüm Kap



Resim 6: Gümüş Takıların Bulunduğu Tüm Kap ve Gümüş Takılar



Resim 7: IV. ve V. Tabaka Mimarisi



Resim 8: Gaga Ağızlı Testi



Resim 9: Beyaz Dolgu Bezemeli Kap