



Emre KOLAY 

emre.kolay@erbakan.edu.tr

Sanat Tarihi Bölümü, Necmettin Erbakan Üniversitesi, Sosyal ve Beşerî Bilimler Fakültesi, Konya, Türkiye- Department of Art History, Necmettin Erbakan University, Faculty of Social and Human Sciences, Konya, Türkiye.

Elif ÇOBAN 

elifcoban97@gmail.com

Sanat Tarihi Bölümü, Necmettin Erbakan Üniversitesi, Sosyal ve Beşerî Bilimler Fakültesi, Konya, Türkiye- Department of Art History, Necmettin Erbakan University, Faculty of Social and Human Sciences, Konya, Türkiye.



Geliş Tarihi/Received: 19.06.2024

Kabul Tarihi/Accepted: 16.07.2024

Yayın Tarihi/Publication Date: 27.09.2024

Cite this article: Kolay, E. & Çoban, E. (2024). Government Mansions and Cellar Buildings Projected within Konya Province. *Journal of Palmette*, 6, 117-147.

Atıf: Kolay, E. & Çoban, E. (2024). Konya Vilayeti Dahilinde Projelendirilen Hükümet Konakları ve Mahzen Binaları. *Palmet Dergisi*, 6, 117-147.



Content of this journal is licensed under a Creative Commons Attribution-NonCommercial 4.0 International License.

Konya Vilayeti Dahilinde Projelendirilen Hükümet Konakları ve Mahzen Binaları

Government Mansions and Cellar Buildings Projected within Konya Province

ÖZ

Geç dönem Osmanlı mimarisi içerisinde önemli bir yer edinen kamu yapıları, Tanzimat ile birlikte gelen yeni yönetim sisteminin de vazgeçilmez fiziki unsuru haline gelmiştir. Bu çerçevede özellikle 19. yüzyılın ikinci yarısından itibaren Osmanlı kentlerinin hemen hepsinde kamu yapılarının inşası adına faaliyetler başlamış ve İmparatorluğun çöküşüne dek bu inşaa faaliyetleri devam etmiştir. Kamu yapıları arasında kentlerde karşımıza çıkan en belirgin yapılar şüphesiz hükümet konaklarıdır. Devletin temsil ve gücünü taşra vilayetlerine aktaran ve fiziki bağ kuran bu yapılar hem işlevsel hem de sembolik özellikleriyle dikkat çekmektedir. Bu çalışma, Tanzimat sonrası vilayet sistemi içerisinde sınırları ve yetkileri şekillenen Konya Vilayeti dahilinde inşası ya da tamirata planlanan Hükümet Konaklarına ait proje dosyalarını irdelemektedir. Osmanlı arşivlerinde yapılan taramalar sonrasında tespit edilen 10 proje dosyasında yer alan Akşehir, Bozkır, Burdur, Kadınhanı, Kaş, Nevşehir, Seydişehir ve Şarkikaraağaç Hükümet Konakları ile Konya ve Isparta Hükümet Konakları'nın mahzen binalarının plan, cephe, kesit ve detay çizimlerini sunan projeler çalışma kapsamında değerlendirilmektedir. Bununla birlikte Konya Vilayeti dahilinde bulunan Ladik ve Ereğli yerleşimleriyle ilişkili olabilecek iki hükümet konağı projesi de irdelenmektedir. Bu bağlamda çalışmanın birincil kaynağını Osmanlı arşivleri oluşturmaktadır. Söz konusu proje dosyalarının bir kısmı farklı akademik çalışmalar içerisinde değerlendirilmiş ve yayımlanmış olmasına karşın projelerin büyük bir kısmı ilk defa bu çalışma ile ele alınacak ve değerlendirilecektir.

Anahtar Kelimeler: Osmanlı Mimarisi, Tanzimat, Konya, Kamu Yapıları, Hükümet Konakları

ABSTRACT

The public buildings that have an important place in the late Ottoman architecture have become an indispensable physical element of the new administrative system that came with the Tanzimat reforms. Within this framework, especially from the second half of the 19th century onwards, activities for the construction of public buildings started in almost all Ottoman cities, and these construction activities continued until the collapse of the Empire. The most prominent public buildings that we encounter in cities are undoubtedly the government mansions. These buildings, which convey the representation and power of the state to the provincial regions and establish a physical connection, stand out with both their functional and symbolic features. This study examines the project files of the Government Mansions planned to be built or renovated within the Konya Province, whose boundaries and authorities were shaped within the provincial system after the Tanzimat reforms. The study evaluates the projects presenting the plan, facade, section and detail drawings of the government mansions in Akşehir, Bozkır, Burdur, Kadınhanı, Kaş, Nevşehir, Seydişehir and Şarkikaraağaç, as well as the basement buildings of the government mansions in Konya and Isparta, which were identified in the surveys conducted in the Ottoman archives, within the scope of the study. In addition, two government mansion projects that may be related to the settlements of Ladik and Ereğli within the province of Konya are also analysed. In this context, the primary source of the study is the Ottoman archives. While some of the project files in question have been evaluated and published in different academic studies, the majority of the projects will be handled and evaluated for the first time in this study.

Keywords: Ottoman Architecture, Tanzimat, Konya, Public Buildings, Government Mansions

Giriş

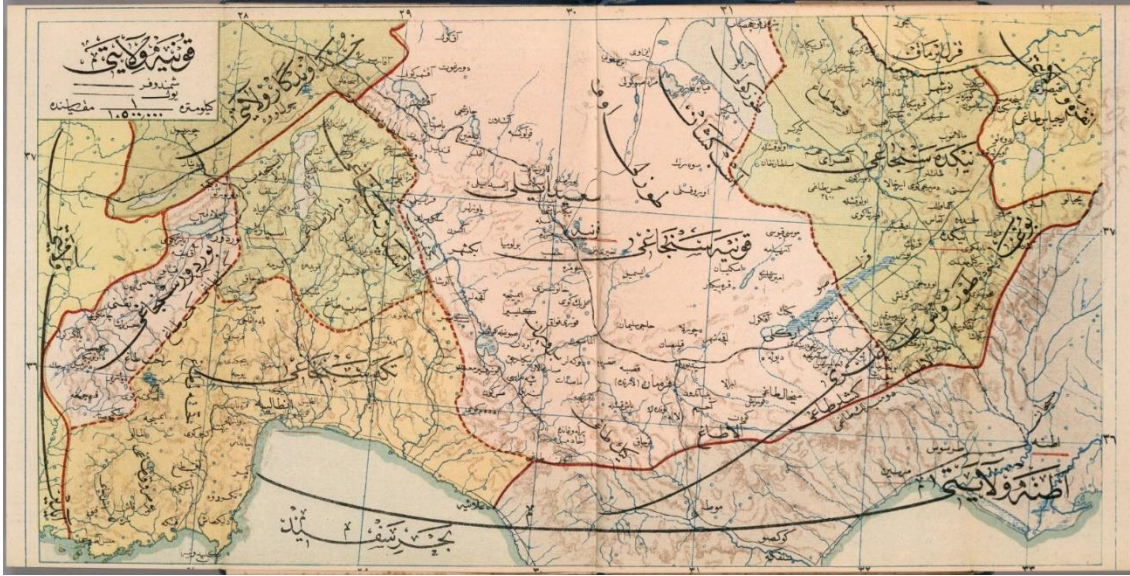
Tanzimat Fermanı'nın ilanı sonrasında radikal reformların yapıldığı sosyal, askeri ve siyasi pek çok alan olmuştur. Bunlardan biri hiç şüphesiz eyalet yönetimleri üzerine yapılan idari ve hukuki düzenlemelerdir. Eyaletin baş sorumlusu yetkilisi konumunda olan valinin hak ve sorumluluklarını kontrol altına almak ve merkezi otoriteyi uzak eyaletlerde daha etkin kılmak adına 19. yüzyılın ortalarında birtakım adımların atıldığı bilinmektedir (Köksal Özyazar, 2022, s.34). Bu hususta eyaletlerin yeni yönetim formu ilk defa Mithat Paşa önderliğinde Niş'te denenmiş, buradaki reformlar 1864 Vilayet Nizamnamesi ile tüm Osmanlı coğrafyasına (Memalik-i Osmani) yayılmış ve merkezden yönetme anlayışı açık bir şekilde ortaya çıkmıştır (Davison, 1963, s.142). 1871 Vilayet Nizamnamesi ile birlikte yeni yönetim anlayışı ile eyaletler vilayetlere dönüşmüş, yönetim kademeleri Fransız idari bölge sistemine uygun olarak sancak, kaza ve nahiye olarak belirlenmiştir (Ortaylı, 2011, s.61; Köksal Özyazar, 2022, s.36). Bu bağlamda vilayet yönetiminde valinin yanı sıra vilayet meclisleri de önemli bir konuma gelmiş ve her vilayette sancak ve kaza meclisleri oluşturulmuştur (Ortaylı, 2011, s.62). Söz konusu meclislerin temsilcileri arasında vali, müftü, defterdar, kâtip, kadı, belediye reisi ve gayrimüslim tabanın temsilcileri bulunmaktaydı (Ortaylı, 2011, s.62; Köksal Özyazar, 2022, s.36). Arşiv belgelerinde karşılaştığımız bazı hükümet konağı projelerinde bulunan temsilcilere ait odaların tasarıma dahil edildiğini takip edebilmekteyiz.

Tanzimat öncesi dönemde devlet işlerinin yürütüldüğü kamu binası bulunmamakta olup kamu görevlileri, "kadı konağı" veya "vali konağı" olarak da adlandırıldığı bilinen özel konutlarında ya da kiralanan konutlarda görevlerini icra etmekteydiler (Birkan, 1984, s.3; Çadırcı, 2013, s.20; Avcı, 2016, s.39; Yazıcı, 2019, s.30-31). 19. yüzyılın ikinci yarısından sonra Anadolu'nun farklı noktalarında inşa edilmeye başlanan kamu yapıları arasında öncelik hükümet konaklarına verilmiş olup hükümet konakları işlevselliği ve üslubu inşa edildiği vilayetin, sancağın ve dahası hükümetin hakimiyet ve güç sembolü haline gelmiştir (Birkan, 1984, s.4; Batur, 1985, s.1056; Konuk Halaçoğlu, 2018, s.48; Yazıcı, 2019, s.31-32). Gerçekten de devletin güç ve iktidar sembolü, taşra vilayetinde inşa edilen hükümet konakları vasıtasıyla fiziki bir biçime bürünmüştür. Yapıların kütle özellikleri ve neoklasik üslubun tercihi yanı sıra tuğra, arma ve kitabe gibi doğrudan kimlik sunan öğeler ile hükümet konaklarının fiziki bir mekân ihtiyacını karşılamaktan öte devletin gücünü sembolize eden bir temsil ürünü haline getirildiğini söyleyebiliriz (Avcı, 2016, s.239-241).

Çalışma konumuzun fiziki sınırlarını oluşturan Konya Vilayeti, Karaman Eyaleti'nin yerine 1867 tarihinde (Akandere, 1998, s.103) yeniden yapılanmıştır. Bununla birlikte sınırların farklı tarihlerde değiştiği de görmekteyiz. 1867 tarihinde Konya Vilayeti 'Konya', 'İçel', 'Niğde', 'Isparta' ve 'Teke' sancaklarından oluşmakta iken 1864-1904 tarihinde 5 sancak, 30 kaza, 35 nahiyesi vardır (Topkaya, 2007,

s15). Bu bağlamda Konya Vilayeti Anadolu'daki en geniş vilayet konumuna gelmiştir. Fakat zamanla sancakların ayrılmasıyla sınırları daralmıştır (Topkaya, 2007, s15).

Bu çalışma kapsamında Konya Vilayeti' ne (Görsel 1) bağlı 'Konya', 'Burdur', 'Isparta', 'Niğde' ve 'Teke' sancakları dahilinde dokuz hükümet konağı ile iki hükümet konağı mahzen binası projesi sanat ve mimarlık tarihi araştırmaları ekseninde değerlendirmeye tabi tutulmuştur.



Görsel 1. Konya Vilayeti Haritası (Mehmed Nasrullah, Memalik-i Mahruse-i Şahane'ye Mahsus Mükemmel ve Mufassal Atlas, Şirket-i Mürettebiye Matbaası, İstanbul, 1325 (1907-08))

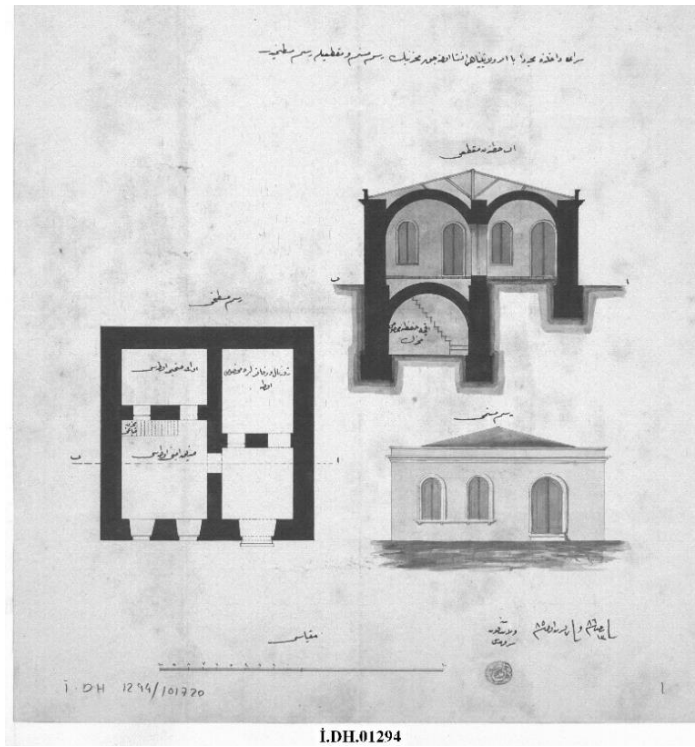
Konya Hükümet Konağı Mahzeni

13 Recep 1289 H. / 04 Kasım 1869 M. tarihli bir dosya içerisinde bulunan Konya Hükümet Konağı mahzen binasına ait projede yapının “*resm musattahi*” ve “*resm müsennem*” ile “*en hattından makta*” olarak başlıklandırılmış plan, kesit ve cephe çizimi yer almaktadır (BOA, İ.DH., 1294/101720; Avcı, 2016, s.161) (Görsel 2).

Kareye yakın dikdörtgen planlı tek katlı bir mekândan meydana gelen mahzen, tonoz ile örtülü “*sandık emini odası*”, “*evrak-ı sahiha odası*”, “*jurnal ve defatirlere mahsus oda*” şeklinde not edilmiş üç mekân ve vestibülden oluşmaktadır. Ana kapı, cephenin sağına doğru çekilmiş vaziyettedir. “*Sandık emini odası*” olarak adlandırılan mekândan tek kollu merdiven ile geçiş sağlanan bodrum kat “*mahzen koğuşu*” olarak not edilmiştir. Bu mekân, kesit üzerinde ayrıca “*akçe hıfzına mahsus mahzen*” şeklinde belirtilmiştir.

Yapının cephe hatlarını gösteren çizim üzerinde “*resm müsennem*” notuyla belirtilmiştir. Genel hatlarıyla sade bir şema sunan cephe tasarımında merkezden kaydırılmış ana kapı ve iki pencere açıklığı yuvarlak kemerleriyle bu kemerleri çevreleyen silme hatlarıyla belirgin kılınmıştır. Çatı seviyesinde tüm cepheleri dolandığı varsayılan iki kademeli silme hattı ve üzerinde yükselen aynı zamanda kırma çatıyı gizleyen parapet duvarı cephe hareketliliğine katkı sağlayan unsurlar olarak karşımıza çıkmaktadır. Bu bağlamda mahzen binasının neoklasik üsluba yakın bir tasarım anlayışı sergilediğini söylemek mümkündür.

Projenin “*Konya Vilayeti ser mühendisi*” tarafından hazırlandığı ilgili dosyada okunabilmektedir.



Görsel 2. Konya Hükümet Konağı Mahzen Binası Projesi (BOA, İ.DH., 1294/101720).

Nevşehir Hükümet Konağı

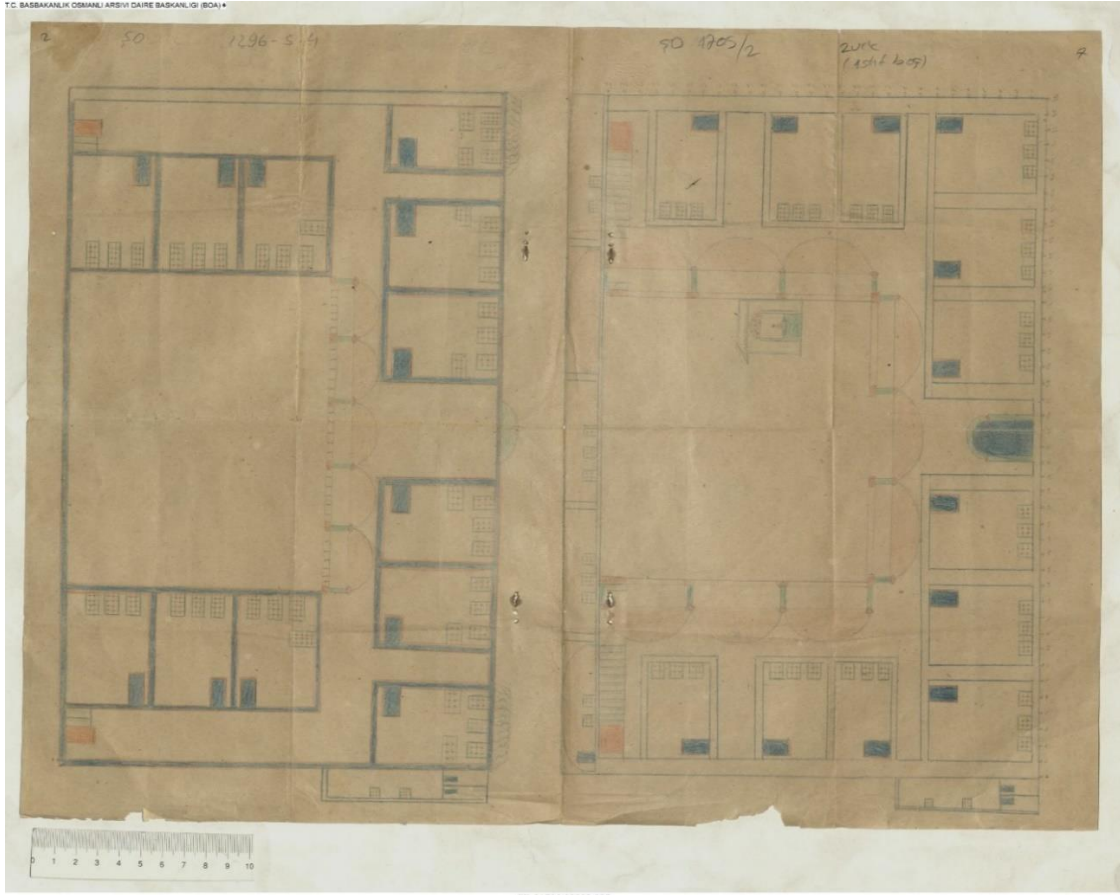
04 Safer 1296 H. / 28 Ocak 1879 M. tarihli bir dosya içerisinde bulunan Nevşehir Hükümet Konağı'na ait projede, kat planları iki boyutlu çizimleri ile sunulmuştur (BOA, ŞD., 1705/2) (Görsel 3).

'U' şeklinde plan formuna sahip yapının merkezinde üç yönde kemerli revaklarla çevrelenmiş avlu yer almaktadır. Bu şemada dikkat çeken bir tasarım olarak ana akslara eyvanların yerleştirildiği izlenmektedir. Avluyu üç yönde mekânlar dolanmakta olmakla birlikte proje üzerinde bu mekânların

işlevlerine dair herhangi bir not düşülmemiştir. Ana cephe, kütleinin uzun cephesine alınmış olup merkezine ana kapı yerleştirilmiştir. Kapının iki yanına üçer oda konumlandırılmıştır. Aksında katlar arası geçişi sağlayan birbirine bakışık olarak konumlandırılmış tek kollu birer merdiven yer almaktadır. Birinci kat, zemin kat ile benzer kütle tasarımına sahiptir. Ana kapı girişi burada yerini kubbe ile örtülü eyvana bırakmıştır. Üst kat plan şemasında odalar, 'U' biçimli bir koridorun tek yüzüne yerleştirilmektedir. Köşelerde uzayan iki kısa koldaki üçer odanın açıldığı koridor avluya değil dış cepheye açıklık sağlamaktadır. Böylelikle söz konusu odalar pencere vasıtasıyla avluya açılım sağlamaktadır. Bununla birlikte ana cephenin avluya bakan yüzünde koridor tasarımına yer verilmiş ve odalar koridorun gerisine çekilerek odaları ana cepheye açıklığı sağlanmıştır.

Çizim tekniğindeki detaylara bakıldığında profesyonel bir mimari projeden ziyade geleneksel çizim yöntemlerinin de tercih edildiği söylenebilir. Avluyu çevreleyen revakların kemer oluşumları, kapı ve pencerelerin ön yüz görünüşlerinin verilmesi plan çizimini iki boyutlu bir görünüm de kazandırmaktadır. Kamu yapılarına ait proje dosyalarında bu teknikte yapılmış tasarımlara rastlamak mümkündür.

Proje dosyasında cephe çizimini gösteren herhangi bir ibare yer almadığından dolayı cephe tasarımı ile ilgili çıkarım yapmak mümkün görünmemektedir.

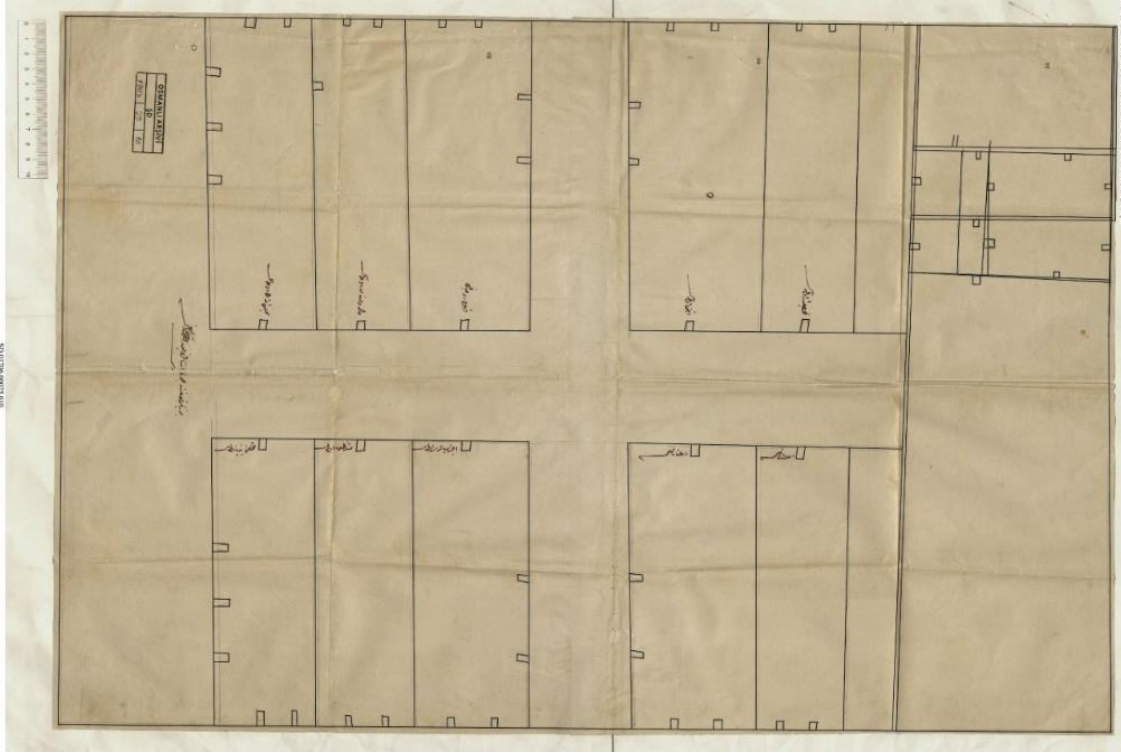


Görsel 3. Nevşehir Hükümet Konağı Projesi (BOA, ŞD., 1705/2).

Bozkır Hükümet Konağı

23 Recep 1299 H. / 10 Haziran 1882 M. tarihli bir dosya içerisinde bulunan Bozkır Hükümet Konağı'na ait projede, plan şemasının çizgisel bir şekilde ifade edildiği görülmektedir (BOA, ŞD., 1706/25) (Görsel 4). Yatay ve dikey yönde birbirini kesen haç biçimli koridor şeması ve bu koridorun dört yönüne yerleştirilen odalar plan tasarımının en belirgin öğeleri olarak karşımıza çıkmaktadır. Bu krokiye göre hükümet konağı "*meclis idare odası*", "*mal ve sandık odası*", "*kahve ocağı*", "*mahkeme-i bidayet odası*", "*müstantık odası*", "*icra mübaşir serodası*", "*aşar kalemi*", "*emlak kalemi*", "*arazi odası*" ve "*tahsildar odası*" ndan meydana gelmektedir (BOA, ŞD., 1706/25; Tekin, 2021, s.94). Proje dosyasında cephe tasarımını gösteren herhangi bir çizime yer verilmemiş olup plan şemasında kapı ve pencere açıklıkları çizgisel bir şekilde sunulduğundan dolayı yer-yön tespiti yapılamamaktadır. Böylelikle yapının cephe tasarımına ilişkin bir çıkarım yapmak mümkün görünmemektedir.

Bozkır Hükümet Konağı'na ait olduğu düşünülen ve yayınlanmış olan eski bir fotoğraf (Tekin, 2021, s.93,101) yapının ana cephesini sunmaktadır. Fakat yukarıda detaylarını vermiş olduğumuz proje dosyası ile söz konusu fotoğraf arasında biçimsel bir bağ kurmak mümkün değildir. 1882 öncesine tarihlendirilen Bozkır Hükümet Konağı'nın tamirat projesi olarak sunulan bu dosyanın hiçbir zaman uygulamaya geçmediği ve yapının harap bir halde kullanılmaya devam ettiği bilinmektedir (Durdu, 2024, s.206-208).



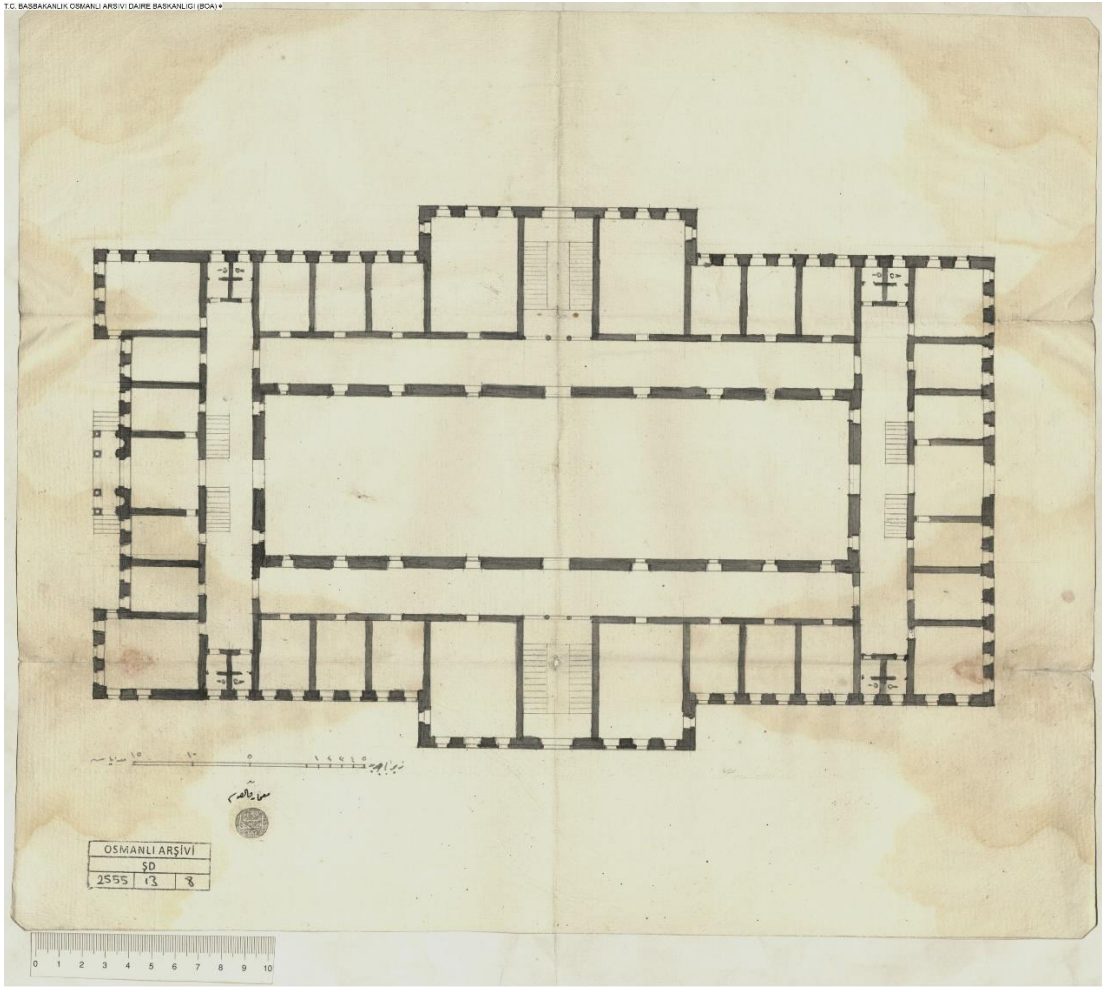
Görsel 4. Bozkır Hükümet Konağı Projesi (BOA, ŞD., 1706/25).

Konya Hükümet Konağı

10 Şevval 1307 H. / 30 Mayıs 1890 M. tarihli dosya içerisinde bulunan Konya Hükümet Konağına ait projede yapının yalnızca plan şeması sunulmaktadır (BOA, ŞD., 2555/13; Işık, 2024, s.80) (Görsel 5). Proje başlığında hangi kata ait bir çizim olduğu not edilmemiş olmasına karşın çizim detaylarına bakıldığında zemin katın tasvir edildiği anlaşılmaktadır. Buna göre yapı, dikdörtgen kütle formunda tasarlanmış olup merkezinde yer alan iç avlusu, iç avluyu dört yönden dolanan koridoru ve koridorun tek yönünde sıralanan farklı boyutlardaki 30 mekândan meydana geldiği izlenmektedir. Ana kapı köşelerde çıkıntı yapan dar cephe merkezine yerleştirilmiş, dört sütunun oluşturduğu üç açıklıklı revaklı bir giriş ile belirgin kılınmıştır. Bunun haricinde cephede taşan mekanların geniş cephe merkezlerine alındığı ve bu alanların katlar arası

geçiş sağlayan merdiven boşlukları için kullanıldığı planda okunabilmektedir. Proje dosyasında cepheye ilişkin bir çizime yer verilmemiştir. Bu sebeple cephe tasarımına yönelik çıkarım yapmak mümkün değildir. Plan şemasında sunulan kapı ve pencere açıklıklarından yola çıkarak simetrik bir cephe tasarımı sunulduğu düşünülebilir. Günümüzde mevcut olan eserin cephe tasarımında neoklasik üslubun tercih edildiği izlenmektedir (Görsel 6).

Üzerinde yer alan mührü göre projenin “mimar kalfası İstegan” tarafından yapıldığı anlaşılmaktadır.



Görsel 5. Konya Hükümet Konağı Projesi (BOA, ŞD., 2555/13).

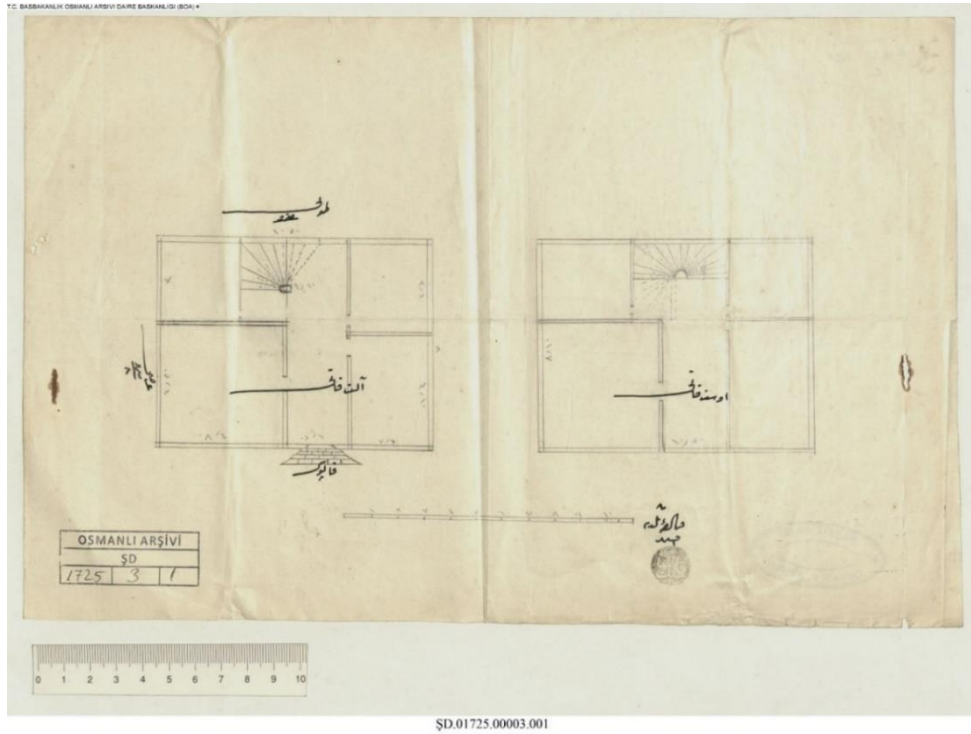


Görsel 6. Konya Hükümet Konağı Ana Cephe Genel Görünümü (SALT Araştırma, AHKONAL001023)

Akşehir Hükümet Konağı

19 Muharrem 1314 H. / 30 Haziran 1896 M. tarihli bir dosya içerisinde bulunan Akşehir Hükümet Konağına ait projede, yapının zemin ve birinci kat planları sunulmaktadır (BOA, ŞD., 1725/3) (Görsel 7). Dikdörtgen kütle formundaki zemin kat ve birinci kat plan şeması benzer özellikler sergilemektedir. Ana cepheye yerleştirilen kapı, merkezden sağa doğru kaydırılmış vaziyette olup plan üzerinde “kapusu” olarak not düşülmüştür. Ana kapıdan uzun bir hole giriş yapılmaktadır. Holün iki yanında odalar bulunmakta ve giriş aksında katlar arası geçiş sağlayan tek kollu merdiven yer almaktadır. Mekânlara ilişkin herhangi bir not düşülmemiş sadece plan üzerinde “alt kat” ve “üst kat” olarak katlar ayrımını gösteren notlar alındığı görülmektedir. Yapının cephe tasarımını gösteren herhangi bir çizime yer verilmeyen proje dosyasında plan şemasında da pencere açıklıklarına ilişkin detaylar gösterilmemektedir. Bu sebeple yapının cephe tasarımına yönelik bir çıkarım yapmak mümkün görünmemektedir.

Üzerinde yer alan mührü göre projenin belediye kalfası “Kalfa Manuk” tarafından hazırlandığı okunmaktadır.



Görsel 7. Akşehir Hükümet Konağı Projesi (BOA, ŞD., 1725/3).

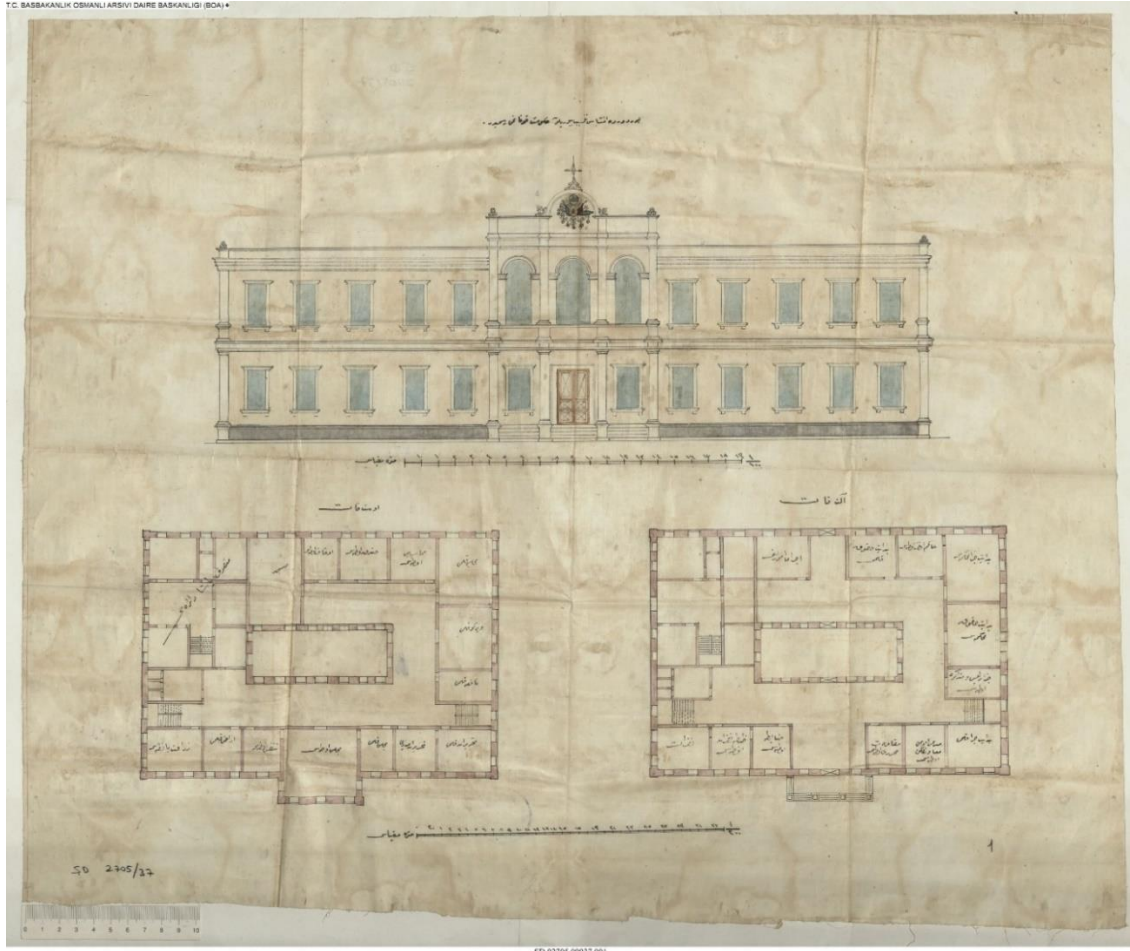
Burdur Hükümet Konağı

02 Cemâziyelâhir 1321 H. / 26 Ağustos 1903 M. tarihli bir dosya içerisinde bulunan Burdur Hükümet Konağı'na ait projede, yapının alt ve üst kat planları ana cephe çizimi sunulmakta olup "*Burdurda inşası tensib buyurulan hükümet konağı resmidir.*" ibaresi yer almaktadır (BOA, ŞD. 2705/37) (Görsel 8). Yapı, dikdörtgen kütle formunda tasarlanmış olup merkezinde bulunan iç avlusu, iç avlusunu dört yönden dolanan koridor ve koridorun tek yüzüne yerleştirilen mekânlardan meydana gelmektedir. Ana kapı, kütlenin geniş cephesine yerleştirilmiş olup dört ayaktan meydana gelen üçlü düzende bir girişle vurgulanmıştır. Katlar arası geçiş sağlayan iki kollu merdivenler ise ana kapının açıldığı vestibül bölümünü yatay olarak kesen koridorun iki ucuna yerleştirilmiştir. Zemin katta koridorlara açılan 12 odanın işlevlerine dair not düşüldüğü görülmektedir. Buna göre zemin kat "*nezâret*", "*zabita nezâret odası*", "*cinayet odası*", "*mukavelât muharriri odası*", "*müddei umumi muavinliği odası*", "*bidayet ceza kalemi*", "*ceza reisi ve müzakere odası*", "*bidayet-i hukuk mahkemesi*", "*bidayet-i ceza mahkemesi*", "*hâkim efendi odası*", "*bidayet-i hukuk kalemi*", "*icra memurları*" işlevine sahip mekânlardan meydana gelmektedir. Üst kat ise zemin kat ile benzer plan özelliklerine sahiptir. Koridorlara açılan 14 mekânın işleviyle ilgili notlar bulunmaktadır. "*Nafia kalemi*", "*evkaf odası*", "*vergi kalemi*", "*muhasebe kalemi*", "*muhasebeci odası*", "*sandık odası*", "*mescid*",

“tahrirat kalemi”, “tahrirat müdürü”, “meclis kalemi”, “meclis odası”, “tenefüs odası”, “ziraat bankası”, “arazi kalemi” işlevine sahip bu mekânların haricinde zemin kat ile doğrudan bağlantısı bulunan küçük bir sofayı üç yönden saran mekânlar dizisi “*mutasarrıf paşa dairesi*” ismiyle tanımlanmaktadır. Bu bölüm yapı kütlelerinin diğer bölümlerinden her iki katta da ayrılmakta ve dışarıdan doğrudan bağlantı sağlanmaktadır. Bu açıdan hem yapı kütleleri içerisinde hem de yapıdan bağımsız bir mekân olarak dikkat çekicidir.

Yükseltilmiş subasman seviyesinin üstünde iki katı gösteren cephe tasarımında simetrik kurguya önem verilmektedir. Ana giriş merkezde dışa taşırılmış vaziyette cepheye hareket katan unsurların başında gelmektedir. Kat ayrımları yatay silme hatlarıyla belirginleştirilmiş olup köşelerde plasterler ile son bulmuştur. Birinci kat cepheden taşırılmış olan parapet duvar ile sonlandırılmıştır. Parapet duvarın merkezindeki yuvarlak kemerli alana Arma-i Osmânî yerleştirilmiştir. Zemin katta iki pencere ve merkezinde ana kapı açıklığı bulunmaktadır. Üst katta ise yuvarlak kemerli cumbalı mekân yer almaktadır. Cephe, düşey dikdörtgen formda silmelerle hareketlendirilmiş fûruşlarla desteklenen denizliklerle son bulan 22 pencere açıklığı ve ana kapı aksının dışa taşırılmış olarak vurgulanması ile neoklasik üslup özelliklerini yansıtmaktadır.

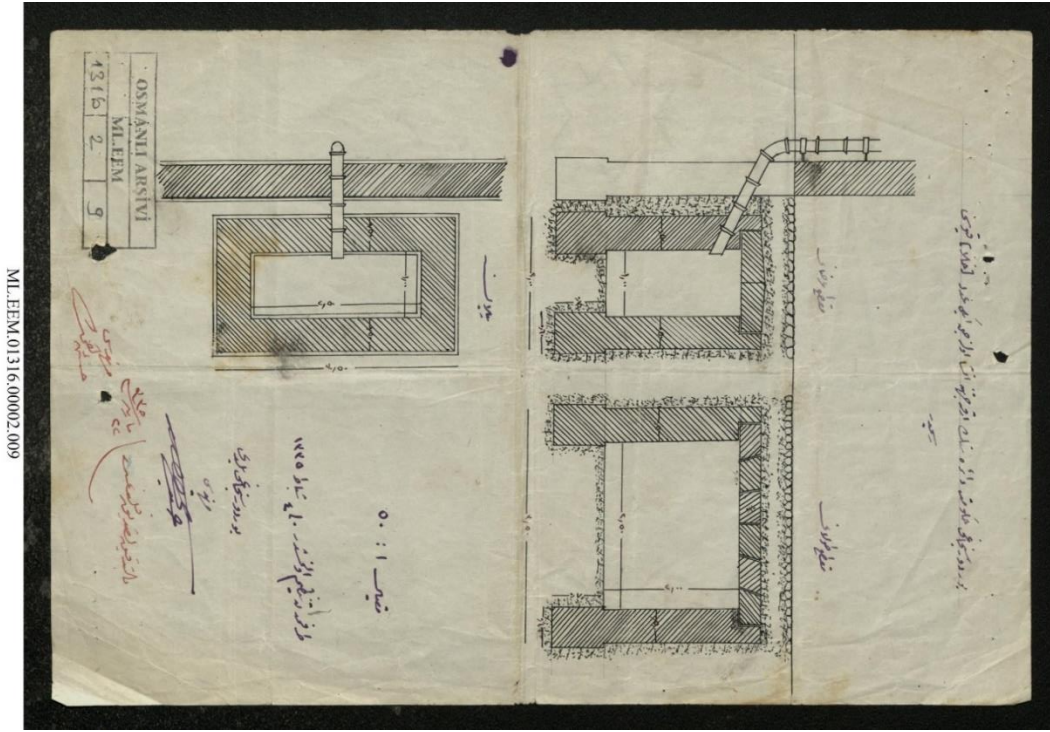
Proje dosyasında diğer cepheler takip edilememiş olsa da zemin katta ana kapı aksında 11 pencere açıklığı, kütlelerin dar cephelerinin birinde sekiz birinde 10 olmak üzere çok sayıda pencere açıklığının cephelere hareketlilik kattığı gözlemlenmektedir.



Görsel 8. Burdur Hükümet Konağı Projesi (BOA, ŞD., 2705/37).

15 Şevval 1335 H. / 4 Ağustos 1917 M. tarihli bir dosya içerisinde bulunan “Burdur sancağı hükümet dairesinin arka cihetine inşa olunacak iki adet [hela] kuyusu” ibaresi yer alan projede, “plan”, “arzâni makta (enine kesit)” ve “tulânî makta (boyuna kesit)” şeklinde not edilmiş olan plan ve kesitleri sunulmaktadır (BOA, MLEEM., 1316/2) (Görsel 9).

Söz konusu projenin “Mühendis Hasan Zihni” tarafından hazırlandığı proje üzerinde bulunan imzadan anlaşılmaktadır.



Görsel 9. Burdur Hükümet Konağı Hela Kuyusu Projesi (BOA, MLEEM., 1316/2).

Kadınhanı Hükümet Konağı

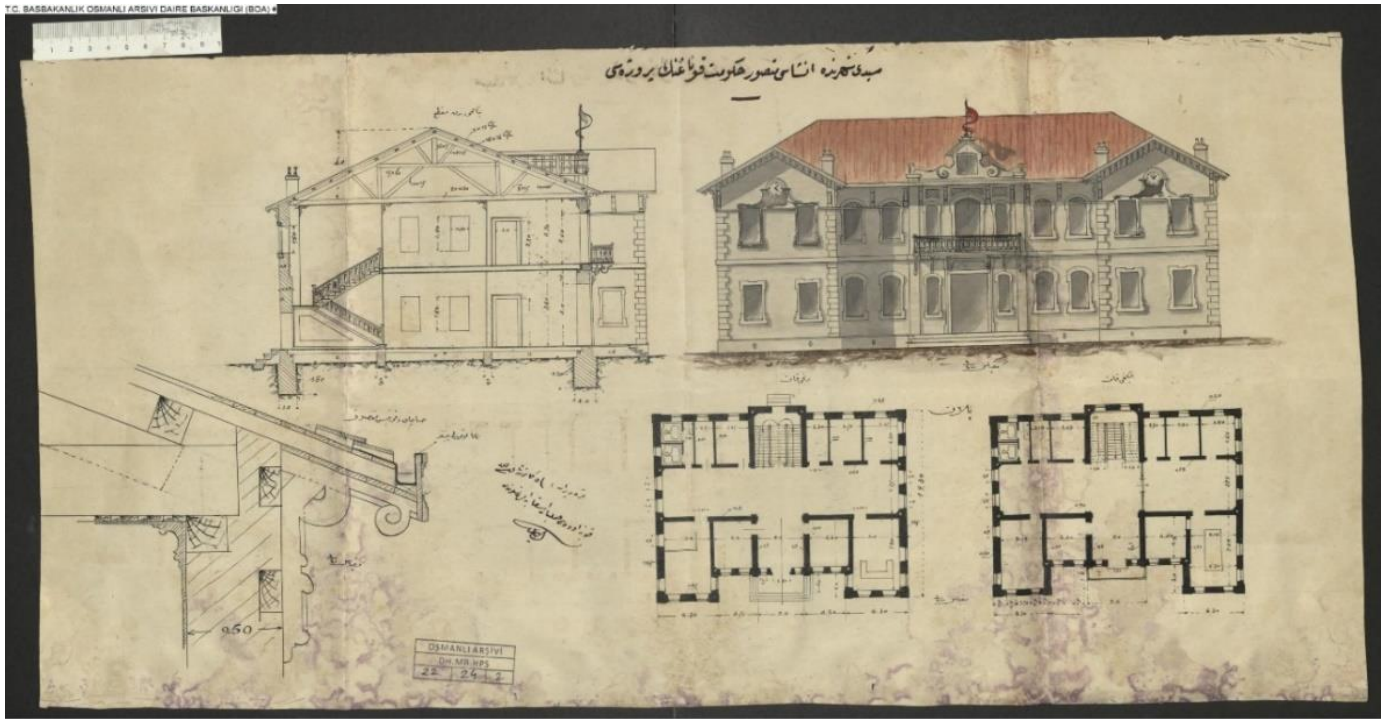
01 Cemâziyelâhir 1327 H. / 20 Haziran 1909 M. tarihli bir dosya içerisinde bulunan Kadınhanı Hükümet Konağı'na ait projede, planı ile çatı çizimi sunulmaktadır (BOA, MLEEM., 858/44) (Görsel 10). Belge üzerinde “Kadınhanının mevcut hükümet dairesinin planıdır” ibaresi yer almaktadır.

Yapı dikdörtgen kütle formunda tasarlanmış olup merkezinde bulunan “gezinti mahali” şeklinde not edilmiş olan koridor üç yönünde mekânlarla çevrelenmektedir. Ana cephe, kütlelinin dar cephesine alınmış olup ana kapı da bu cephenin merkezine yerleştirilmiştir. Kapının aksında “jandarma koğuşu” adı verilen bir oda tasarımda yer almıştır. Yan birimler ise üçü “oda” olarak not edilen “nahiye müdür odası”, “telgrafhane” ve “telgraf ambarı” işlevinde toplam altı mekândan meydana gelmektedir. Plan şeması üzerinde belirtilmiş katlar arası geçişi sağlayan bir merdiven çizimine rastlanılmadığından dolayı kat sayısı ile ilgili net bir ifade sunulamamaktadır. Projede “yeniden yapılacak çatının görünüşü” şeklinde not düşülmüş olan kırma çatının çizimi de yer almaktadır. Cephe tasarımını gösteren herhangi bir çizime yer verilmemesi sebebiyle yapının üslup özellikleriyle ilgili bir çıkarım yapmak mümkün görünmemektedir.

başında geldiği görülmektedir. Kat ayrımları yatay silme hatlarıyla belirginleştirilmiş. Birinci kat merkezde parapet duvar, köşeler ise üçgen alınlıklarla sonlandırılmıştır. Parapet duvar iç ve dışbükey kıvrımlı bir form ile yükselmekte, merkezine bulunan bir pencere boşluğu üçgen alınlıkla son bulmaktadır. Kütlenin dışa taşkın köşe birimleri şaşırtmalı köşe taşları, pencere formları ve yuvarlak kadranlı saat kullanımıyla belirgin kılınmış olup cepheye hareket katan unsurların başında gelmektedir. Merkezde ana kapı açıklığı ve dışa taşırılmış balkon tasarımının yanı sıra yuvarlak kemerli pencereler cepheyi hareketlendirmektedir. Yapı 'C' formu konsollara sahip kırma çatı ile son bulmuştur.

Proje dosyasında diğer cepheler takip edilememektedir. Ana cephe çiziminde bodrum katına ait pencere açıklıkları görülmektedir. Buna karşılık bodrum kat planına ait bir çizim sunulmamıştır.

Seydişehir Hükümet Konağı projesinin üzerinde yer alan bilgiden yola çıkarak "Konya ovası ameliyat-ı iskaiye mühendisi" tarafından hazırlandığı anlaşılmaktadır.

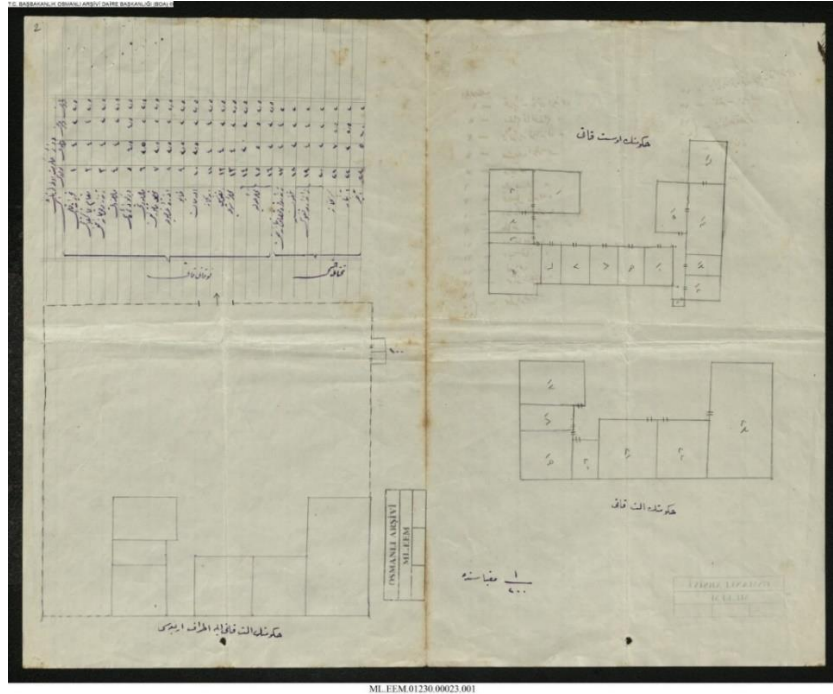


Görsel 11. Seydişehir Hükümet Konağı (BOA, DH.MB.HPS., 22/24).

Kaş Hükümet Konağı

23 Safer 1333 H. / 10 Ocak 1915 M. tarihli bir dosya içerisinde bulunan Kaş Hükümet Konağı'na ait projede, vaziyet ve kat plan şemaları çizgisel bir şekilde ifade edilmektedir (BOA. MLEEM., 1230/23)

(Görsel 12). Yapı, “hükümetin alt katı ile etraf-ı erbaa” şeklinde not düşülmüş olan kareye yakın dikdörtgen bir form sunan avlunun köşesine konumlandırılmıştır. U planlı şema üzerinde “hükümetin alt katı” ve “hükümetin üst katı” olarak katlar ayrımını gösteren notlar alındığı görülmektedir. Zemin kat “tahtani katı” notuyla belirtilmiş “jandarma karakol kumandanlığı”, “telefon”, “mahbushane”, “anbar”, “ahır” ve iki “jandarma koğuşu” üst kat ise “fevkani katı” şeklinde tanımlanmış “tahrirat kalemi”, “makam kaymakamı”, “jandarma kumandanlığı”, “mal sandığı”, “vergi dairesi”, “mal müdüriyeti”, “tahsis memurluğu”, “idare-i hususi”, “tapu”, “orman”, “abdesthane”, “nüfus”, “mahkeme-i şer’iyye” ve üç “mahkeme-i adliye” işlevine sahip mekânlardan meydana gelmektedir. Odaların yerleşimleri, kapı ve pencere açıklıkları çizgisel bir şekilde ifade edildiğinden ve proje dosyasında cephe tasarımını gösteren herhangi bir çizime yer verilmemiş olmasından dolayı yer-yön tespiti yapılamamaktadır. Böylelikle yapının cephe tasarımına ve üslup özelliklerine ilişkin bir çıkarım yapmak da mümkün görünmemektedir.

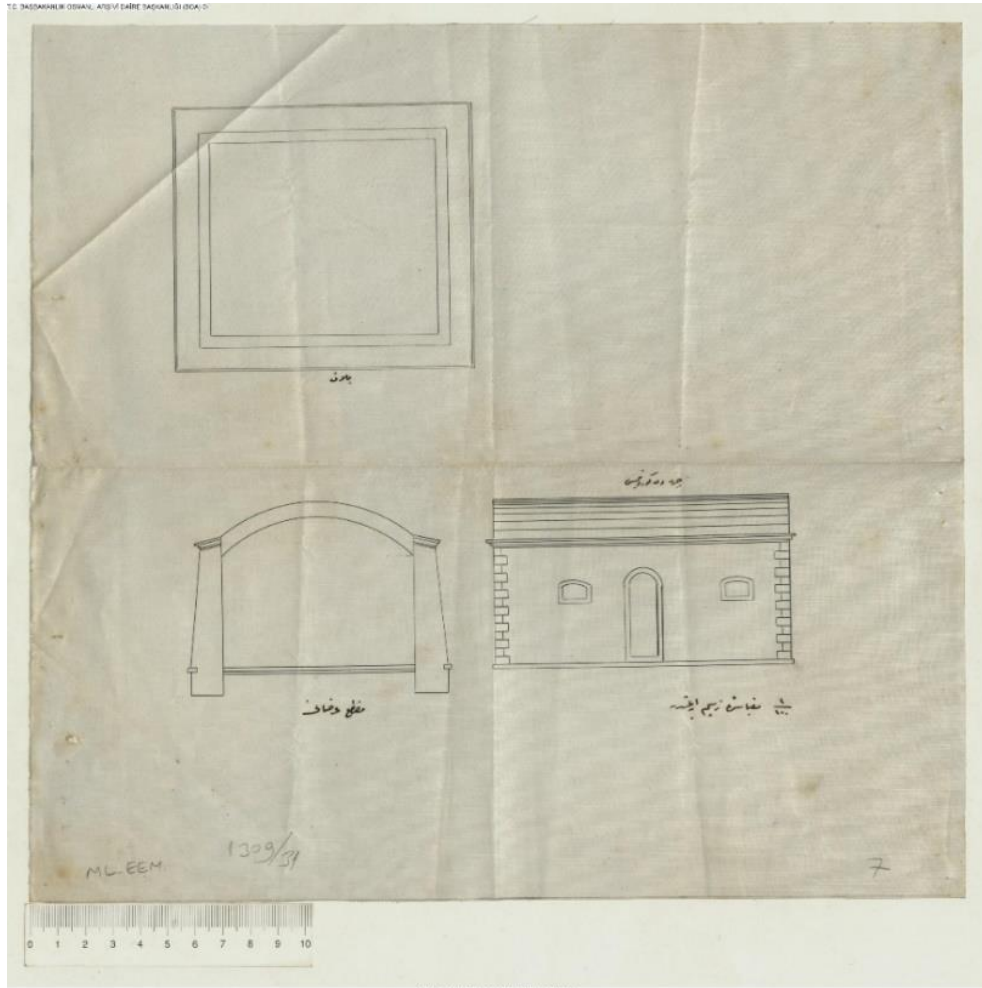


Görsel 12. Kaş Hükümet Konağı Projesi (BOA, MLEEM., 1230/23).

Isparta Hükümet Konağı Mahzeni

05 Şaban 1337 H. / 6 Mayıs 1919 M. tarihli bir dosya içerisinde bulunan Isparta Hükümet Konağı mahzen binasına ait projede, yapının “plan” ve “makta-i arzani” (kesiti) ile “cephe görünüşü” sunulmaktadır (BOA, MLEEM., 1309/31) (Görsel 13).

Kareye yakın dikdörtgen planlı tek bir mekândan meydana gelen mahzen cephe görünüşü, plan ve kesit çizimiyle tarif edilmiştir. Tonoz ile örtülü mahzen binasının cephe tasarımı, yuvarlak kemerli bir kapı açıklığı, kapının iki yanında birer basık kemerli pencere açıklığı ve cephe köşelerinin şaşırtmalı taş dizisiyle hareketlilik kazandığı izlenmektedir.



Görsel 13. Isparta Hükümet Konağı Mahzen Binası Projesi (BOA, ML.EEM., 1309/31).

Şarkikaraağaç Hükümet Konağı

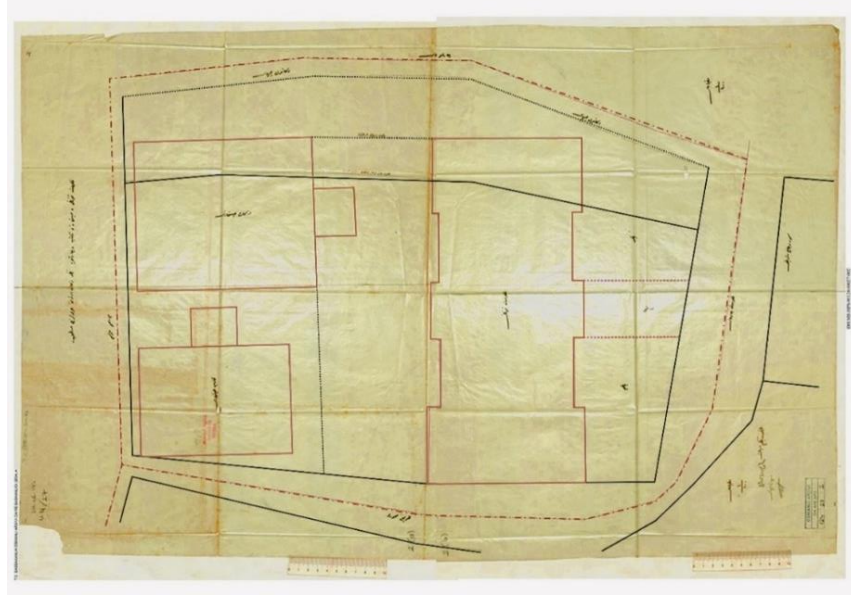
5 Şaban 1337 H. / 6 Mayıs 1919 M. tarihli bir dosya içerisinde bulunan Şarkikaraağaç Hükümet Konağı'na ait projede, vaziyet planı, birinci ve ikinci kat planları, kesiti ve ana cephe çizimi sunulmaktadır (BOA, DH.MB.HPS., 124/27) (Görsel 14-15). Belge üzerinde “Şarkikaraağaç kazasında müceddeden inşa olunacak hükümet konağının resmidir” ibaresi yer almaktadır.

Dikdörtgen kütle formunda tasarlanmış olan yapı, merkezinde bulunan koridor ve bu koridorun iki yüzüne simetrik bir kuruluşla yerleştirilen mekânlardan meydana gelmektedir. Köşelere konumlandırılmış dört oda cepheye taşırılmış vaziyettedir. Ana kapı, kütlede uzun cephesinin merkezine yerleştirilmiş olup cepheye taşkın tasarlanmıştır. Kapı aksında kütlede taşırılmış bölümde katlar arası ulaşımı sağlayan üç kollu merdiven, merdivenin iki yanında ise ıslak mekânlar yer almaktadır. İkinci kat, birinci kat plan şemasına benzer özellikler sergilemektedir. Merdivenin iki yanında yer alan mekânlar bu katta da izlenmektedir. Mekânların işleviyle ilgili herhangi bir not bulunmamaktadır.

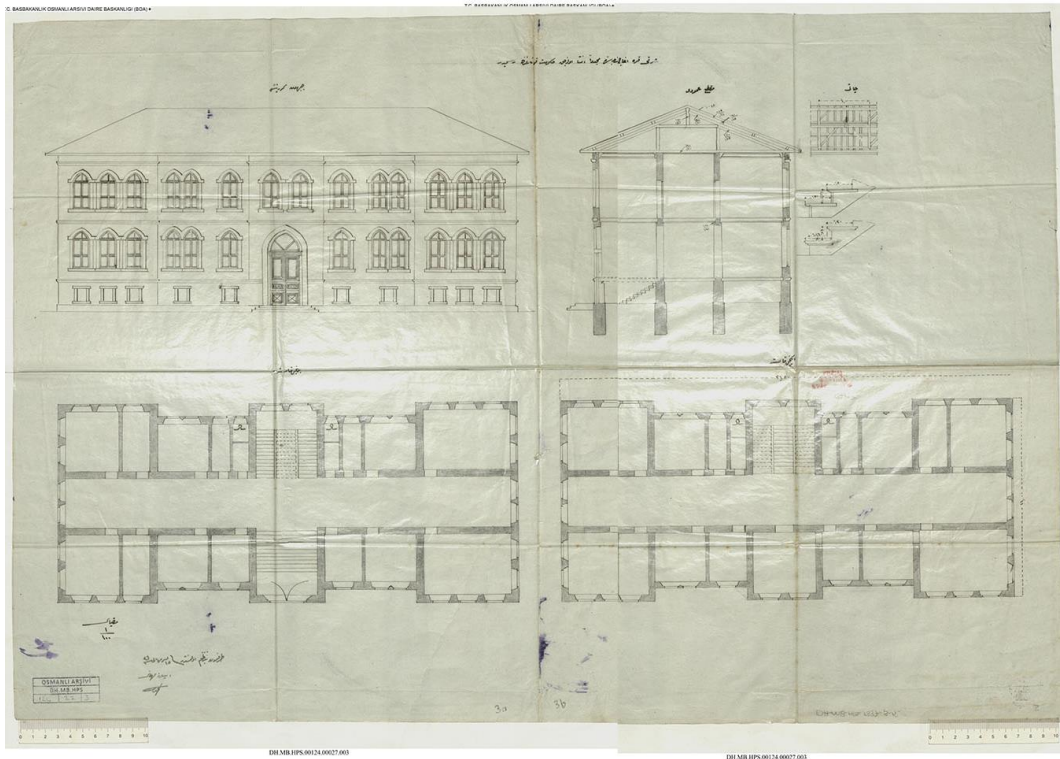
Projede sunulan “*makta-i amudi*” (*dikey kesit*) olarak başlıklandırılmış kesit çizimi bodrum kat ve üzerindeki iki kat ile birlikte kırma çatı detayını da sunmakta bununla birlikte iç mekân kapı ve pencere açıklıklarıyla ilgili detaylar verilmemektedir. Detayların verildiği yerler çatı mertek sistemi ve merdiven basamaklarının ölçüleridir.

Ana cephe çiziminde yapının yükseltilmiş bodrum katı üzerinde iki katlı olduğu görülmektedir. Cephe köşe ve merkezlerden taşırılarak ritmik hareketlilik sağlanmıştır. Bu hareketlilik plan şemasında da okunmaktadır. Planı sunulmayan bodrum katın dikdörtgen formlu pencerelerle dışa açıklığı sağlanmıştır. Katlar arası yatay silme hatlarıyla belirginleştirilmiştir. Cephenin merkezine konumlandırılmış ana giriş kapısı iki kanatlı olup sivri kemerli bir pencere ile sonlandırılmış ve geniş bir silme hattıyla belirgin kılınmıştır. Zemin ve birinci kat pencereleri sivri kemerli forma sahiptir ve kemeri çevreleyen silme hatları üzengi seviyesinde birbirine bağlanmaktadır.

Şarkikaraağaç Hükümet Konağı projesinin, üzerinde yer alan imzadan yola çıkarak “*Isparta Mühendisi*” tarafından hazırlandığı anlaşılmaktadır.



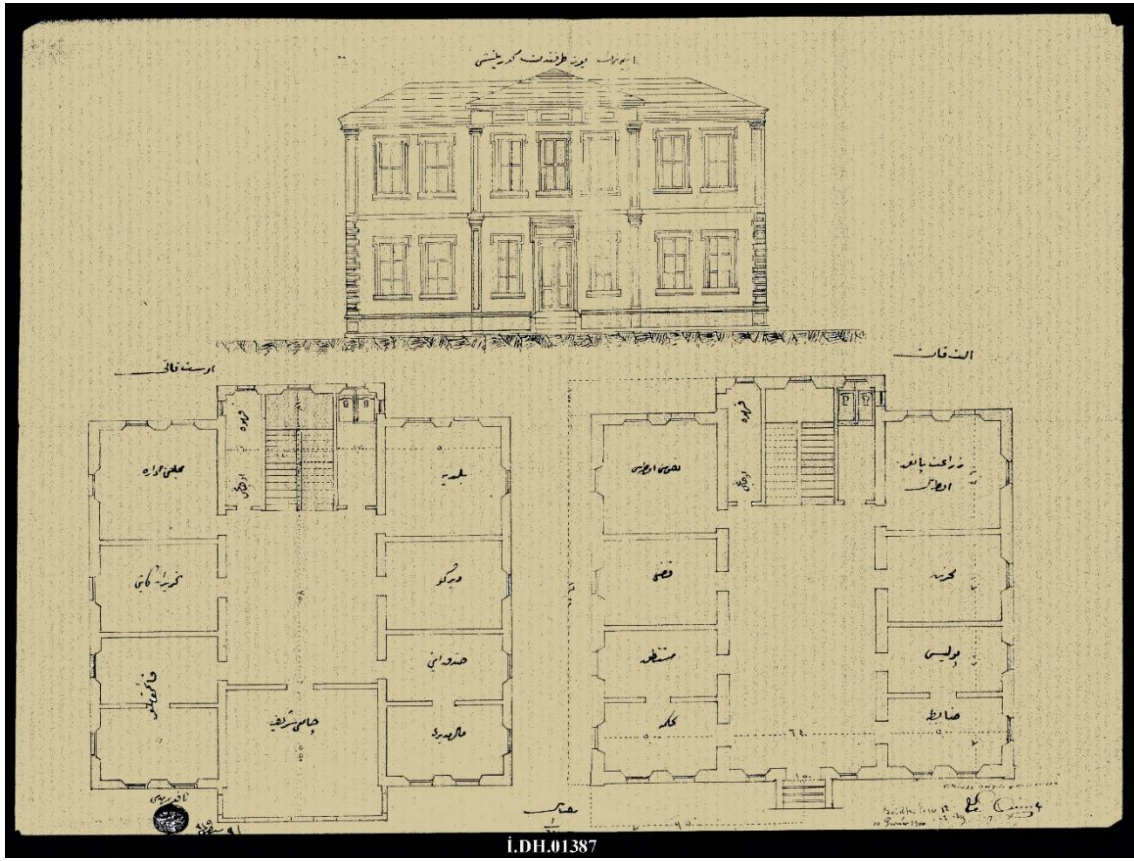
Görsel 14. Şarkikaraağaç Hükümet Konağı Vaziyet Planı (BOA, DH.MB.HPS., 124/27) (Yazar tarafından düzenlenmiştir.).



Görsel 15. Şarkikaraağaç Hükümet Konağı Projesi (BOA, DH.MB.HPS., 124/27).

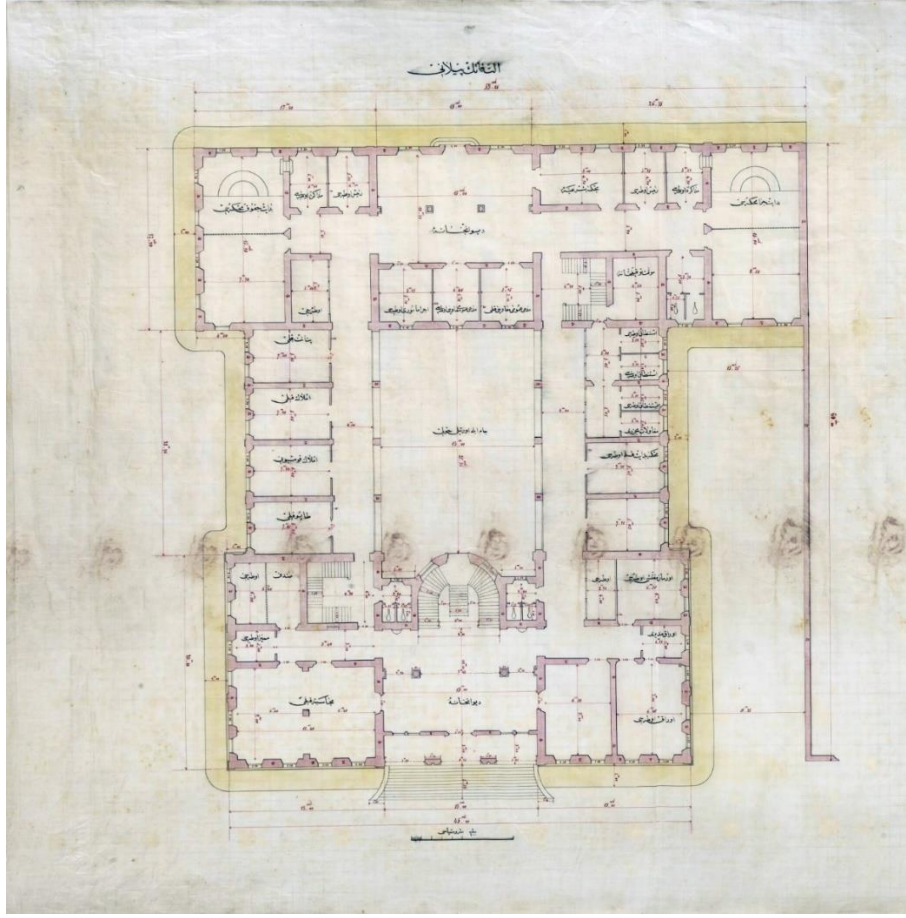
Değerlendirme ve Sonuç

Konya Vilayeti'ndeki hükümet konaklarının tamirat ve yeniden inşası ile ilgili proje dosyaları incelenmiştir. Söz konusu hükümet konakları 'U', dikdörtgen planlı ve iç avlulu olmak üzere üç farklı plan şeması sergilemektedir. Kaş ve Nevşehir Hükümet Konakları'nın plan tasarımında 'U' şemasının tercih edildiği söylenebilir. Samsun ve Tekirdağ (Yazıcı Metin, 2019, s.107,114-115) Hükümet Konakları'nda da benzer plan şeması uygulamaya koyulmuştur. "U" biçimli plan şeması Koçhisar İbtidai Mektebi (Zor & Bilget Fataha, 2024, s.429), İstanbul Gümüşsuyu Askeri Hastanesi (Atasoy, 2022, s.91-92), Şanlıurfa Hamidiye Hastanesi (İnce & Atasoy, 2023, s.829-830), Üsküp Adliyesi (BOA, TFR.I.KV. 183/18228) ve Sinop Hapishanesi (Kolay, 2021, s.80) gibi farklı işlevlere sahip kamu yapılarında da karşımıza çıkmaktadır. Akşehir, Bozkır, Kadınhanı, Şarkikaraağaç ve Seydişehir Hükümet Konakları koridor merkezli dikdörtgen plan formundadır. Bu forma sahip Anadolu coğrafyasında birçok hükümet konağı inşa edilmiştir. Kastamonu, Erzurum, Dersim, Bolu, Sinop, Çankırı, Manisa, Denizli ve Mersin Hükümet Konakları (Yazıcı Metin, 2019, s.103-105,108-109,111-113), Ermenek Hükümet Konağı (Çiftyürek, 2024, s.809-810) (Görsel 16), Adana Hükümet Konağı (Umar & Can, 2019, s.532) ve Rodos Hükümet Konağı (Konuk Halaçoğlu, 2018, s.146) bu şemaya örnek teşkil etmektedir. Bir koridor ekseninde tamamlanan dikdörtgen plan formuna sahip diğer kamu yapılarına Malatya Gazi İlkokulu (Çelemoğlu & Atıcı, 2021, s.130), Beyoğlu Belediye Binası (Kolay, 2023a, s.36), İstanbul Cerrahpaşa Hastanesi (Atasoy, 2022, s.323) ve Söke Hapishanesi (Kolay, 2021, s.246) örnek verilebilir.



Görsel 16. Ermenek Hükümet Konağı Projesi (BOA, İ.DH., 1387/39; Çiftyürek, 2024, s.810).

Konya Hükümet Konağı ve Burdur Hükümet Konaklarında ise iç avlulu plan şeması tercih edilmiştir. Dikdörtgen kütle içerisinde iki farklı plan şeması sunulan Burdur Hükümet Konağı'nda iç avlulu plan şemasının yanı sıra koridorun etrafına sıralanan mekânlardan oluşan iç sofalı plan tipine benzerlik gösteren (Yazıcı Metin, 2019, s.125) ve "*mutasarrıf paşa dairesi*" olarak tanımlanan iki katlı birim kütlelerin köşesine yerleştirilmiş ve dışa doğrudan bağlantı sağlanmıştır. Selanik Hükümet Konağı (Yazıcı Metin, 2013, s.872) (Görsel 17) da iç avlulu plan şemasının diğer uygulamalarına örnek teşkil etmektedir. İç avlunun tercih edildiği diğer kamu yapılarına örnek olarak Amasya Mülk-i İdadi Mektebi (Kolay, 2019, s.320), Selanik İdadi Mektebi (Özbek, 2023, s.135), Bursa İdadisi (Toptaş, 2020, s.68), Kozana Hapishanesi (Kolay, 2021, s.176-177) ve İzmir İngiliz Hastanesi (Atasoy, 2022, s.586) sıralanabilir.



Görsel 17. Selanik Hükümet Konağı Projesi (BOA. PLK. p. 799; Yazıcı Metin, 2019, s.875).

Proje dosyaları sunulmuş olan Isparta ve Konya Hükümet Konakları'nın mahzen binaları kareye yakın dikdörtgen planlı şemaya sahiptir. Konya Hükümet Konağı mahzen binasının tek odalı bodrum katı olmasıyla diğer örnekten ayrılmaktadır.

Burdur, Seydişehir ve Şarkikaraağaç Hükümet Konakları ile Isparta ve Konya Hükümet Konakları'nın mahzen binalarının cephe tasarımına ilişkin çizimler sunulmaktadır. Bahse konu cephe çizimlerinden hükümet konaklarının iki katlı olduğu görülmektedir. Seydişehir ve Şarkikaraağaç Hükümet Konakları'nın bodrum kat pencere açıklıkları gösterilmekle birlikte aynı proje içinde bodrum kata ilişkin plan çizimi sunulmamıştır.

Bilindiği üzere hükümet konaklarının cephe tasarımında ağırlıklı olarak neoklasik ve seçmeci üslup tercih edilmektedir (Yazıcı Metin, 2019, s.132). Bu bağlamda Konya Vilayeti dahilinde tasarlanan hükümet konaklarından Konya, Burdur ve Seydişehir Hükümet Konakları ile Isparta ve Konya Hükümet Konağı

mahzenlerinin neoklasik üslup çerçevesinde tasarlandığı izlenmektedir. Osmanlı vilayetlerinde inşa edilen pek çok kamu eserinde uygulanan söz konusu üsluba İşkodra Vilayeti Hükümet Konağı (Konuk Halaçoğlu, 2018, s.171), Selanik Hükümet Konağı (Yazıcı Metin, 2019, s.131-132) ve Samsun Hükümet Konağı (Görsel 18) örnek olarak sunulabilir. Hükümet konakları haricinde neoklasik üslup döneminin pek çok kamu yapısında tercih edilmiştir. Beyoğlu Belediye Binası, Siroz Hapishanesi (Kolay, 2021, s.180), Selanik İdadi Mektebi (Özbek, 2023, s.137) ve Zeynep Kamil Hastanesi (Atasoy, 2022, s.107) diğer kamu yapılarındaki neoklasik üslup uygulamalarına örnek teşkil etmektedir.



Görsel 18. Samsun Hükümet Konağı Ana Cephesi (Yazar Arşivi)

Şarkikaraağaç Hükümet Konağı'nın ise döneminin *Milli Mimari Rönesansı* olarak da adlandırılan Birinci Ulusal Mimarlık Üslubu çerçevesinde tasarlandığı görülmektedir. Kapı ve pencere açıklıklarında tercih edilen sivri kemer kullanımları, kırma çatı ve saçak detayları söz konusu üslubun yapıdaki yansıması olarak yorumlanabilir. Trabzon (Yazıcı, 2008, s.954) (Görsel 19) ve Kastamonu (Topçubaşı & Eyüpgiller, 2008, s.184) Hükümet Konakları bu üslubun hükümet konaklarındaki uygulamaları olarak örnek gösterilebilir. Söz konusu üslup özellikleri dönemin hükümet konağı haricinde diğer kamu yapılarında da sıklıkla tercih edilmiştir. Kastamonu Belediye Binası (Kolay, 2023b, s.244-245), Hamid-i Evvel Medrese ve Kütüphanesi (Batu & Cephaneçigil, 2009, s.73), Zonguldak Hastanesi (Atasoy, 2022, s.347) ve İshak Paşa Cinayet

Tevkifhanesi (Kolay, 2021, s.341) Birinci Ulusal Mimarlık Üslubu çerçevesinde şekillenen cephe tasarımlarına sahiptir.



Görsel 19. Trabzon Hükümet Konağı (Yazar Arşivi)

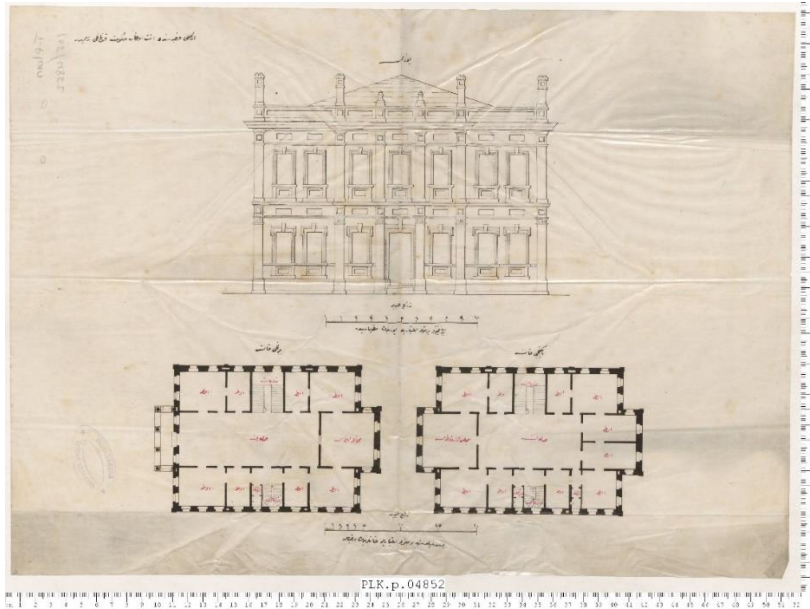
Toplanma, dağılma alanı olarak kullanılan koridorların “*gezinti mahali*” notuyla tanımlandığı görülmektedir. Bununla birlikte hükümet konaklarında sıklıkla karşılaşılan “*meclis odası*” Bozkır ve Burdur Hükümet Konakları’nda not alınmıştır. Pek çok hükümet konağı mekân tanımlamalarında yer verilen “*mal ve sandık odası*”, “*müstantık odası*”, “*emlak kalemi*”, “*arazi kalemi*”, “*tahsildar odası*”, “*aşar kalemi*”, “*zabıta odası*”, “*ziraat bankası*”, “*muhasebe odası*”, “*evkaf odası*”, “*tahrirat odası*”, “*mahkeme odası*”, “*nafia kalemi*”, “*telgrafhane*”, “*jandarma koğuşu*”, “*nezaret*”, “*hapishane*”, “*kahve ocağı*” ve “*anbar*” gibi işleve sahip mekânların Konya Vilayeti dahilinde tasarlanan hükümet konakları için de tercih edildiği görülmektedir. Burada dikkati çeken bir husus Burdur Hükümet Konağı kütesi içerisinde ayrı bir birim olan ve plan şemasıyla da hükümet konağı kütesinin haricinde tasarlanan; merkezinde sofa bulunan mekân dizilerinin “*mutasarrıf paşa dairesi*” olarak tanımlanmış olmasıdır. Hükümet konakları içerisinde birbirinden farklı işleve sahip mekânların tek bir kütle içinde çözümlenmesi sıklıkla karşılaşılan bir durum olsa da hem plan şeması hem de işlevi sebebiyle böyle bir mekânla karşılaşılmamıştır.

Konya Vilayeti dahilinde tasarlanan hükümet konakları projelerinin farklı çizim usulleri ile ele alındığı görülmektedir. Vaziyet, kesit, plan ve cephe tasarımını bir arada sunan projelerin yanı sıra sadece plan sunan projelerin de olduğu görülür. Bunun yanı sıra mekân ölçülerini belirli bir ölçek dahilinde gösteren projelerle birlikte plan üzerine kemer, kapı ve pencere açıklığının görünüşünü veren geleneksel çizim tekniklerinin de kullanıldığı tespit edilmiştir. Nevşehir Hükümet Konağı projesinde yapının plan şeması iki boyutlu olarak geleneksel bir yöntem ile sunulmuştur. Buna benzer örnekler Osmanlı arşivindeki yapı projelerinin bir kısmında karşımıza çıkmaktadır. Bolu Hapishanesi (Kolay, 2021, s.131; BOA., İ.DH., 594/41370) ve İskenderun Hükümet Konağı (BOA, MVL., 1059/95) bu tekniğe örnek teşkil etmektedir.

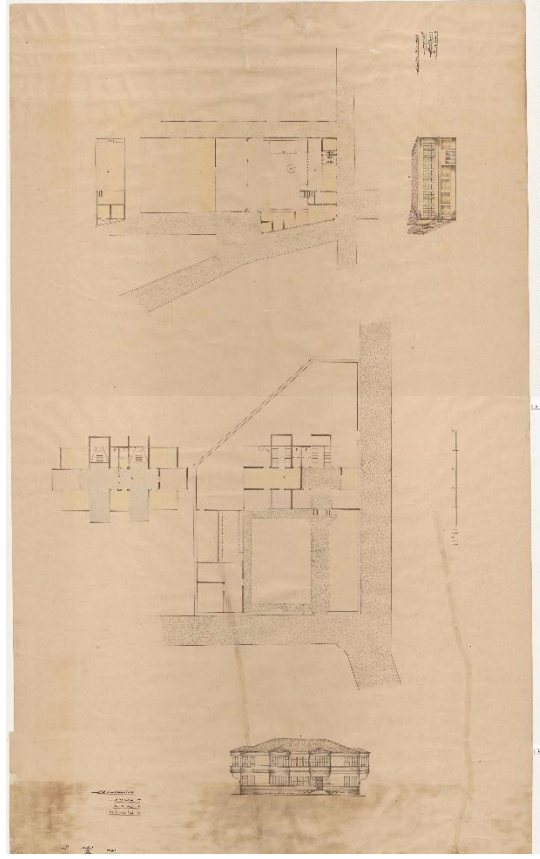
Arşiv belgeleri arasında yer alan proje dosyalarının bir kısmı projeyi çizen ve projeye ilişkin keşif defterlerini hazırlayan mimar, kalfa, kondüktör ve mühendislerle ilgili bilgilere de yer vermektedir. Bu bağlamda çalışma kapsamında ele alınan yapıların bir kısmında projeyi kimin ya da hangi unvana sahip kişinin hazırladığına ilişkin bilgilere sahibiz. Akşehir Hükümet Konağı'nın proje dosyasında bulunan mühür içinde "*Kalfa Manuk*" ismi yer almaktadır. Mührün üstünde ise Kalfa-i Belediye Akşehir yazısı bulunur. 1894 (H. 1312) tarihli Konya Vilayeti Salnamesinde de Akşehir Belediyesi bünyesinde mimar olarak çalışan "*mimar kalfa Manuk*" ismine rastlanmaktadır (Konya Vilayeti Salnamesi, 1894, s.117). Konya Hükümet Konağı projesinin üstünde yer alan "*mimar kalfası*" ibaresinin altındaki mühürde "*İstepan*" ismi okunmaktadır. İstepan Efendi'nin Konya Belediyesi'nde mimar kalfası olarak görev aldığı 1888 (H. 1305) tarihli Konya Vilayeti Salnamesinden de takip edilebilmektedir (Konya Vilayeti Salnamesi, 1888, s.66). Konya Hükümet Konağı mahzen binası projesini ise "*Konya Vilayeti Ser Mühendisi*" hazırlamıştır. Mühendis unvanına sahip kişilerin diğer yapılarda da görev aldığı takip edilebilmektedir. Şarkıkaraağaç Hükümet Konağı projesini "*Isparta Mühendisi*", Seydişehir Hükümet Konağı projesini "*Konya ovası ameliyat-ı iskaiye mühendisi*", Burdur Hükümet Konağı hela projesini ise "*mühendis Hasan Zihni*" hazırlamıştır.

Osmanlı arşiv taramalarında karşılaşılan Ereğli (BOA, PLK. p. 4852) (Görsel 20) ve Ladik Hükümet Konaklarına (BOA, PLK. p. 6743; BOA. FTG. f. 1723) (Görsel 21-22) ilişkin proje dosyaları, söz konusu yapıların hangi vilayette yer alan yerleşime ait olduğuna dair detay sunmamaktadır. İlgili yerleşimler birden çok vilayette bulunduğu için, yapıların Konya Vilayeti sınırları içerisinde yer alan Ladik ve Ereğli yerleşimlerine ait olabileceğine ilişkin bir karine oluşturmaktadır. Bu kapsamda proje dosyalarında sunulan bir takım ifadelerden ve arşiv taramalarında tespit edilen ilişkili belgelerden yola çıkarak söz konusu projelerin Konya Vilayeti ile ilişkili bulunmadığı tespit edilmiştir. Bu bağlamda Ladik Hükümet Konağı'nın Amasya Sancağı'na bağlı Ladik kazasına ait olduğu söylenmiş olsa da (Yazıcı Metin, 2019, s.95) proje başlığında yerleşim yerinin detaylarıyla ilgili kesin bir ifade sunulmamaktadır. Osmanlı döneminde '*Ladik*'

ismini taşıyan Konya Vilayeti'ne bağlı (Sezen, 2017, s.398), Amasya Vilayeti'ne bağlı (Sezen, 2017, s.340) ve Aydın Vilayeti'ne bağlı (Sezen, 2017, s.354) olmak üzere üç yerleşim bulunmaktadır. Bununla birlikte 19. yüzyıl sonu ve 20. yüzyılın başlarına tarihleyebileceğimiz bu projenin ve fotoğrafın aynı tarihlerde sadece Amasya Sancağı'nda "kaza" statüsünde olan Ladik'e ait olabileceği düşünülebilir. Bir diğer yerleşim olan Ereğli için de benzer bir durum söz konusudur. Ereğli Hükümet Konağı projesinin Marmara Ereğli'sine ait olabileceği dile getirilmektedir (Yazıcı Metin, 2019, s.118-119). Belge üzerinde yazan 'kasaba' ifadesinden yola çıkarak bu yerleşimin "kaza" statüsünde olduğu ve projenin hazırlandığını düşündüğümüz 19. yüzyıl sonu ve 20. yüzyıl başında Ereğli kazasının yalnızca Marmara Ereğli'si için ifade edildiği görülse de Bolu Sancağı dahilinde bulunan Ereğli Kazası (Karadeniz Ereğlisi) için de bir hükümet konağı projesinin hazırlandığı arşiv belgelerinden izlenmektedir (BOA, ML. EEM, 1335/28) (Görsel 23). Söz konusu proje dosyasının sunduğu plan tasarımına bakıldığında, tarihsiz ve yer bilgisini net olarak sunmayan proje (Görsel 20) ile benzer özellikler sergilediği görülmektedir. Ayrıca inşa ile ilgili yapılan yazışmalarda Ereğli, "kaza" olarak tanımlanmaktadır. Bu bilgiler ve belgelerden yola çıkarak, ilgili projenin Kastamonu Vilayeti, Bolu Sancağı'na bağlı Ereğli Kazası'na ait olabileceği söylenebilir.



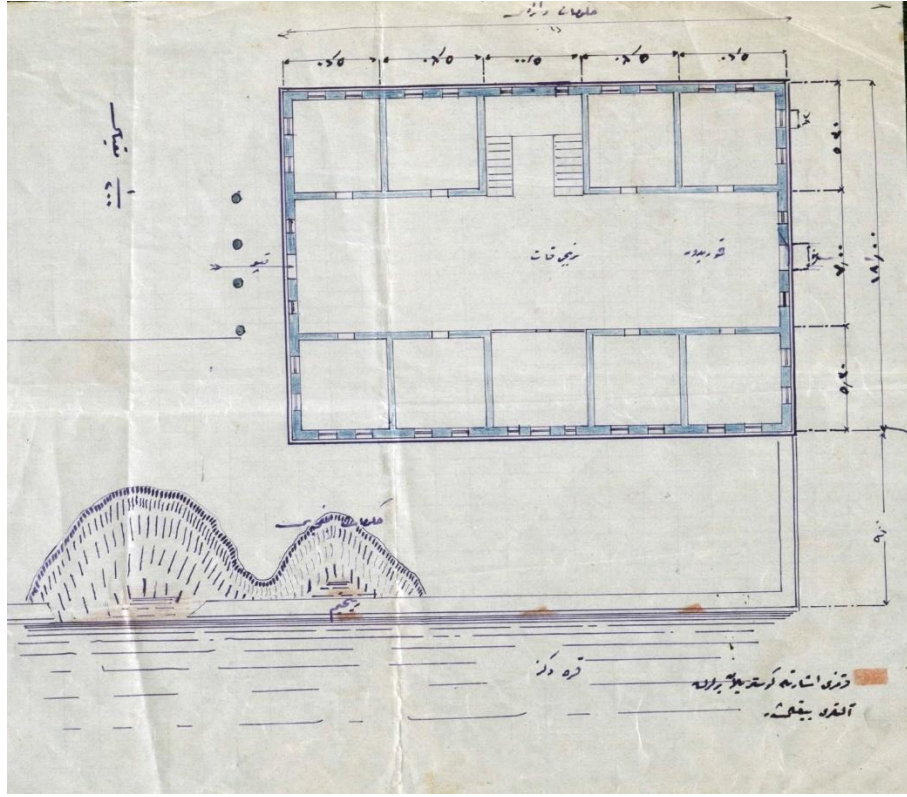
Görsel 20. Ereğli Hükümet Konağı Projesi (BOA, PLK. p. 4852).



Görsel 21. Ladik Hükümet Konağı Projesi (BOA, PLK. p. 6743).



Görsel 22. Ladik Hükümet Konağı Fotoğrafi (BOA, FTG. f. 1723).



Görsel 23. Bolu Sancağı Ereğli Hükümet Konağı Fotoğrafı (BOA, ML. EEM, 1335/28).

Yazar Katkıları: Konsept - EK; Tasarım - EÇ; Denetim - EK; Kaynaklar - EK; Malzemeler - EK; Veri Toplama ve/veya İşleme - EK ve EÇ; Analiz ve/veya Yorum - EK ve EÇ; Literatür Taraması - EK ve EÇ; Yazma - EK ve EÇ; Eleştirel İnceleme - EK

Hakem Değerlendirmesi: Dış bağımsız.

Çıkar Çatışması: Yazarlar, çıkar çatışması olmadığını beyan etmiştir.

Finansal Destek: Yazarlar, bu çalışma için finansal destek almadığını beyan etmiştir.

Author Contributions: Concept: E.K. Design: E.Ç. Supervision: E.K. Resources: E.K. Materials: E.K. Data Collection and/or Processing: E.K.-E.Ç. Analysis and/or Interpretation: E.K.-E.Ç. Literature Search: E.K.-E.Ç. Writing Manuscript: E.K.-E.Ç. Critical Review: E.K.

Peer-review: Externally peer-reviewed.

Conflict of Interest: The authors have no conflicts of interest to declare.

Financial Disclosure: The authors declared that this study has received no financial support.

Kaynaklar

- Akandere, O (1998). Konya Vilayeti Salnamelerine Göre 1861-1904 Yılları Arasında Konya Sancağının İdari Yapısı. *İpekyolu Dergisi*, 1, 99-130.
- Atasoy, S. (2022). *Türkiye'deki Geç Dönem Osmanlı Hastanene Binaları (1827-1923)*. Pamukkale Üniversitesi Doktora Tezi. Tez No: 744416
- Avcı, U. (2016). Osmanlı Hükümet Konakları Tanzimat Döneminde Kent Mekânında Devletin Erki ve Temsili. Tarih Vakfı Yurt Yayınları.

- Batur, A. (1985). Batılılaşma Dönemi Osmanlı Mimarlığı. *Tanzimat'tan Cumhuriyet'e Türkiye Ansiklopedisi*, 4, 1038-1067.
- Birkan, G. (1984). Söyleşi: Osmanlı'dan Bugüne Hükümet Konakları. *Mimarlık*, 203, 3-15.
- Çadırcı, M. (2013). Tanzimat Döneminde Anadolu Kentlerinin Sosyal ve Ekonomik Yapısı. Türk Tarih Kurumu Yayınları.
- Çelemoğlu, Ş. & Atıcı, A (2021). Erken Cumhuriyet Dönemi İlkokul Yapılarına Bir Örnek: Malatya Gazi İlkokulu. *Anasay*, 5(15), 125-144.
- Çiftyürek, M. (2024). Kayıp Bir Mirasın İzinde: Ermenek Hükümet Konağı, *Cukurova 12th International Scientific Researches Conference*, 803-820.
- Davison, R.H. (1963). Reform in The Ottoman Empire 1856-1876. Princeton University Press.
- Durdu, M. (2024). Osmanlı'dan Cumhuriyet'e Bozkır Kazasında İmar ve Bayındırlık Faaliyetleri, *Tarih Araştırmaları Dergisi*, 43(76), 199-229.
- Işık, A. (2024). Arşiv Belgeleriyle Konya Hükümet Konağı'nın İnşası, Çizgi Kitabevi.
- İnce, K. & Atasoy, S. (2023). Şanlıurfa Hamidiye Hastanesi ve Türkiye Örnekleri Üzerinden Geç Dönem Osmanlı Hastaneleri Plan Tipoloji Denemesi. *Sanat Tarihi Dergisi*, 32 (2), 825-863.
- Kolay, E. (2019). Arşiv Belgeleri Işığında Amasya Mülkiye İdadi Mektebi Binası, *Uluslararası Sosyal Araştırmalar Dergisi*, 12(64), 318-328.
- Kolay, E. (2021). Arşiv Belgeleri Işığında Osmanlı Hapishane Mimarisi, Atatürk Üniversitesi Yayınları.
- Kolay, E. (2023a). Osmanlı Belediye Binalarının İlk Örneği: Altıncı Daire-i Belediye Binası, *Palmet Dergisi*, 3, 28-52.
- Kolay, E. (2023b). Tanzimattan Cumhuriyete Türkiye'de Belediye Binaları, Atatürk Üniversitesi Yayınları.
- Konuk Halaçoğlu, N. (2018). *Tanzimat Sonrası Osmanlı Rumeli Vilayetleri Hükümet Konaklarında İdeoloji ve Erk'in Mimari Temsili (1839-1922)*, Atılım Üniversitesi Doktora Tezi. Tez No: 490332
- Konya Vilayeti Salnamesi, 1305 H., 1888.
- Konya Vilayeti Salnamesi, 1312 H., 1894.
- Köksal Özyaşar, Y. (2019). Tanzimat Döneminde Osmanlı İmparatorluğu Ankara ve Edirne'den Bakış (Çev. Defne Karakaya). Koç Üniversitesi Yayınları.
- Mehmed Nasrullah, Memalik-i Mahruse-i Şahane'ye Mahsus Mükemmel ve Mufassal Atlas, Şirket-i Mürettebiye Matbaası, İstanbul, 1325 (1907-08).
- Ortaylı, İ. (2011). Tanzimat Devrinde Osmanlı Mahallî İdareleri (1840-1880). Türk Tarih Kurumu Yayınları.
- Özbek, Y. (2023). Tanzimat Sonrasında Selanik'in Gelişimi ve İdadi Mektebi, *METU JFA*, 40(2), 123-151.

- Sezen, T. (2017). Osmanlı Yer Adları. T.C. Başbakanlık Devlet Arşivleri Genel Müdürlüğü Yayınları.
- Tekin, A. (2021). Bozkır'da Günümüze Ulaşamayan İki Kamu Yapısı: Hükümet Konağı ve Redif Deposu, *Karamanoğlu Mehmetbey Üniversitesi Edebiyat Fakültesi Dergisi*, 4(1), 92-105.
- Topçubaşı, M. & Eyüpgiller, K. K. (2008). Kastamonu'da 19. Yüzyıl Kamu Yapıları, L. Seymen (Haz.) içinde, Üsküdar'a Kadar Kastamonu, (ss. 179-215), Yapı Kredi Yayınları.
- Topkaya, A. (2007). *Salnâmelere Göre Konya Vilayeti (Sosyo-Ekonomik ve Kültürel Yapı)*, Selçuk Üniversitesi Yüksek Lisans Tezi. Tez No: 211364
<https://tez.yok.gov.tr/UlusalTezMerkezi/tezSorguSonucYeni.jsp>
- Toptaş, R. (2020). *İkinci Abdülhamid Dönemi (1876-1909) İdadi Yapıları (Türkiye Örnekleriyle)*, Pamukkale Üniversitesi Doktora Tezi. Tez No: 643342
- Umar, N. & Can, C. (2019). Adana Vilayeti Hükümet Konakları. *Megaron*, 14(4), 530-543.
- Yazıcı, N. (2008). Trabzon Örneğinde Tanzimat'tan Cumhuriyet'e Hükümet Konağı Binaları. *Uluslararası Sosyal Araştırmalar Dergisi*, 1(5), 943-959.
- Yazıcı Metin, N. (2013). An Example of Ottoman Architecture in the Balkans. The Government Office Building in Thessaloniki. In F. Hitzel (Eds.), 14th International Congress of Turkish Art Proceedings (pp. 869-876), College de France.
- Yazıcı Metin, N. (2019). Devlet Kapısı: Tanzimat'tan Cumhuriyet'e Hükümet Konaklarının İnşa Süreci ve Mimarisi. Kitabevi Yayınları.
- Zor, H. & Bilget Fataha, E. (2024). Sivas ilçelerindeki Geç Osmanlı Dönemi Eğitim Yapılarından Örnekler. C. Ülkü & H. Elemana (Ed.) içinde, 26. Ortaçağ ve Tük Dönemi Kazıları ve Sanat Tarihi Araştırmaları Kitabı, (ss. 415-436). Atatürk Kültür Merkezi Yayınları.

Arşiv Kaynakları

- Osmanlı Arşivi (BOA). *Dahiliye Hapishaneler Müdüriyeti* [DH. MB. HPS.]. Dosya No: 22, Gömlek No: 24.
- Osmanlı Arşivi (BOA). *Dahiliye Hapishaneler Müdüriyeti* [DH. MB. HPS.]. Dosya No: 124, Gömlek No: 27.
- Osmanlı Arşivi (BOA). *Fotoğraflar* [FTG. f]. Dosya No: 1723.
- Osmanlı Arşivi (BOA). *İrade Dahiliye* [İ.DH.]. Dosya No: 594, Gömlek No: 41370.
- Osmanlı Arşivi (BOA). *İrade Dahiliye* [İ.DH.]. Dosya No: 1294, Gömlek No: 101720.
- Osmanlı Arşivi (BOA). *Maliye Nezareti Emlak-i Emiriyye Müdüriyeti* [ML.EEM.]. Dosya No: 858, Gömlek No: 44.
- Osmanlı Arşivi (BOA). *Maliye Nezareti Emlak-i Emiriyye Müdüriyeti* [ML.EEM.]. Dosya No: 1230, Gömlek No: 23.

- Osmanlı Arşivi (BOA). *Maliye Nezareti Emlak-i Emiriyye Müdüriyeti* [ML.EEM.]. Dosya No: 1309, Gömlek No: 31.
- Osmanlı Arşivi (BOA). *Maliye Nezareti Emlak-i Emiriyye Müdüriyeti* [ML.EEM.]. Dosya No: 1316, Gömlek No: 2.
- Osmanlı Arşivi (BOA). *Maliye Nezareti Emlak-i Emiriyye Müdüriyeti* [ML.EEM.]. Dosya No: 1335, Gömlek No: 28.
- Osmanlı Arşivi (BOA). *Meclis-i Vala* [MVL]. Dosya No: 1059, Gömlek No: 95.
- Osmanlı Arşivi (BOA). *Plan, Proje, Kroki* [PLK. p]. Dosya No: 799.
- Osmanlı Arşivi (BOA). *Plan, Proje, Kroki* [PLK. p]. Dosya No: 4852.
- Osmanlı Arşivi (BOA). *Plan, Proje, Kroki* [PLK. p]. Dosya No: 6743.
- Osmanlı Arşivi (BOA). *Şura-yı Devlet* [ŞD]. Dosya No: 1705, Gömlek No: 2.
- Osmanlı Arşivi (BOA). *Şura-yı Devlet* [ŞD]. Dosya No: 1706, Gömlek No: 25.
- Osmanlı Arşivi (BOA). *Şura-yı Devlet* [ŞD]. Dosya No: 1725, Gömlek No: 3.
- Osmanlı Arşivi (BOA). *Şura-yı Devlet* [ŞD]. Dosya No: 2555, Gömlek No: 13.
- Osmanlı Arşivi (BOA). *Şura-yı Devlet* [ŞD]. Dosya No: 2705, Gömlek No: 37.
- Osmanlı Arşivi (BOA). *Tefrişat-ı Rumeli Evrakı Kosova Evrakı* [TFR.I.KV.]. Dosya No: 183/18228.
- SALT Araştırma, AHKONAL001023, <https://archives.saltresearch.org/handle/123456789/109978>